

MARZEC 1939

# SZACHY

ROK I  
NR. 1



425139

L

Z DARU  
EDWARDA ARŁAMOWSKIEGO

Bibl. Jagiell.

# S Z A C H Y

## M I E S I Ę C Z N I K

ADRES DLA KORESPONDENCJI: WARSZAWA 4, SPRZECZNA 6-43.

Pre numerata: Rocznie 7 zł. półrocznie 4 zł. Za granicą rocznie 10 zł.

Wydawca TADEUSZ CZARNECKI

Redaktor: JAN KOBYLIŃSKI

Biblioteka Jagiellońska



1002006080

\* \* \*

Prace organizacyjne Polskiego Związku Szachowego nie dały w roku ubiegłym takich wyników, jakich się spodziewano zarówno ze strony Zarządu, jak i szerokiej rzeszy szachistów. Liczba członków Związku nadal jest znikomo mała, co powoduje bezpośrednio ciągłe trudności finansowe, a pośrednio i organizacyjne.

Jako niewątpliwy sukces na tym polu możemy jednak zanotować fakt przystąpienia do Związku Okręgu Pomorskiego i Krakowskiego Tow. Mił. Gry Szachowej, oraz powrotu — po kilku latach nieobecności — Okręgów Poznańskiego i Lwowskiego.

Ze względu na konieczność rezerwowania nielicznych źródeł subwencji na najważniejsze cele: turniej o mistrzostwo Polski i Olimpiadę Szachową w Argentynie, Polski Związek Szachowy nie mógł w roku 1938 podjąć się organizacji większej imprezy; przyszedł jednak z pomocą bądź to techniczną, bądź finansową, dwu największym turniejom szachowym, odbytym w 1938 r.: międzynarodowemu turniejowi w Łodzi i turniejowi eliminacyjnemu w Krakowie.

Turniej łódzki, zaszczycony wysokim protektoratem p. Ministra Spraw Zagranicznych Józefa Becka, oraz ambasadorów i posłów państw obcych, zgromadził elitę międzynarodowych szachistów i czołowych mistrzów polskich. Poziom turnieju był bardzo wysoki; było to niewątpliwie jedno z najważniejszych wydarzeń w świecie szachowym ubiegłego roku. Organizacją turnieju zajmowało się Łódzkie Towarzystwo Zwolenników Gry Szachowej, które w ten sposób godnie uczciło swój 35-cio letni jubileusz.

Turniej eliminacyjny do mistrzostw Polski w Krakowie miał na celu wykazanie poziomu gry młodszych graczy, oraz wyłonienie nowych talentów. Fakt zorganizowania turnieju w środowisku, w którym od wielu lat nie było żadnych przejawów życia szachowego, jest wysoce znamienny dla tendencji rozwojowych szachów w Polsce.

Tendencje te znalazły również swój wyraz w projektach założenia trzech nowych okręgów szachowych na terenach ziem północno-wschodnich. Należy żywić nadzieję, że projekty te urzeczywistnią się w roku bieżącym.



\* \* \*

Na odbytym w dniu 20 b. m. posiedzeniu Koła Pań przy W. O. Z. Sz. dokonano wyborów Zarządu, który ukonstytuował się następująco: prezes — J. Manczarska, wiceprezes — dr. R. Hermanowa, sekretarz i kapitan drużyny — H. Niciakowa.

Z dniem 23 b. m. rozpoczął się turniej pań o mistrzostwo Warszawy. Udział biorą pp. Gerlecka, Hermanowa, Kuczevska, Manczarska, Niciakowa, Ottówna, Pawłowska, Świerczyńska, Tomaszewska i Wygodzka. P. Flerow-Bułhak nie bierze udziału, ze względu na zły stan zdrowia; natomiast po zakończeniu tego turnieju, projektowany jest czwórmech dwukołowy: Bułhak — Gerlecka — Hermanowa — Kuczevska.

W turnieju drużynowym o mistrzostwo Warszawy prowadzi obecnie Warsz. Tow. Zwol. Gry Szachowej przed Y.M.C.A. i Hitechijak.

### Turniej arcymistrzów w Holandii

W roku ubiegłym zakończył się w Holandii turniej, jakiego nie notują kroniki szachowe.

Do walki stanęli wszyscy najwybitniejsi szachiści obecnej doby. A więc mistrz świata dr. Alechin, jego niedawny konkurent — dr. Euwe, jego dawny przeciwnik, J. R. Capablanca, dawny mistrzowie Stanów Zjednoczonych — Fine i Rzeszewski, mistrz Czechosłowacji Flohr, mistrz Z. S. R. R. Botwinnik i młody mistrz Estonii — Keres.

Dwukołowy turniej zakończył się sensacyjnie. Pierwsze miejsce zdobył Keres, drugie Fine — mający równą z nim ilość punktów, ale stracone

TABELA TURNIEJU AVRO.

	Keres	Fine	Botwinnik	Dr. Euwe	Rzeszewski	Dr. Alechin	Capablanca	Flohr	Punkty			Miejsce
									Ik.	Ilk.	Razem	
Keres	—	1 ½	½ ½	½ ½	½ ½	1 ½	½ ½	½ ½	5	3 ½	8 ½	I
Fine	½ ½	—	1 ½	1 0	1 0	1 1	½ ½	1 ½	5 ½	3	8 ½	II
Botwinnik	½ ½	0 ½	—	½ 0	1 ½	1 ½	½ 1	½ ½	4	3 ½	7 ½	III
Dr. Euwe	½ ½	0 1	½ 1	—	0 ½	0 ½	0 1	1 ½	2	5	7	V—VI
Rzeszewski	½ ½	0 1	0 ½	1 ½	—	½ ½	½ ½	1 ½	3	4	7	
Dr. Alechin	½ ½	0 0	½ 1	½ ½	½ ½	—	½ 1	½ 1	3	4	7	
Capablanca	0 ½	½ ½	½ ½	0 1	0 ½	½ ½	0 —	½ 1	3 ½	2 ½	6	VII
Flohr	½ ½	0 ½	½ ½	½ 0	½ ½	0 ½	0 0	—	2	2 ½	4 ½	VIII

1½ p. do zwycięzcy. Trzecim był Botwinnik, czwartym, piątym i szóstym miejscem podzielili się dr. Euwe, Rzeszewski i dr. Alechin, który przegrał obydwie partie z Finem; siódmym był Capablanca, ósmym Flohr.

Wynik tego turnieju dał powód do rozlicznych dociekań i przepowiedni. Wielu twierdzi, że dr. Alechin nie utrzyma się już długo na swym szachowym tronie; że zasiądzie na nim któryś z pierwszej trójki: Keres, Fine lub Botwinnik.

Uważamy, że wynik jednego turnieju nie upoważnia do takich wniosków. Alechin dokazał już raz sztuki, nie notowanej w dziejach szachów: odzyskał utracone mistrzostwo świata; może więc raz jeszcze spletać figla prorokom i obronić ten tytuł w najbliższym meczu.

Jeśli jednak jest ktoś, kto ma pełne prawo sięgnąć po berło króla szachowego, to jest nim bezwątpienia Keres.

\* \* \*

Jedynym graczem, który nie przegrał ani jednej partii — był Keres; jedynym, który ani jednej nie wygrał — Flohr. Najmniej czasu zużył znowu Keres — 35 godzin, najwięcej Rzeszewski — 40.

## P A R T I E

### Partia Nr. 1. Francuska.

Fine Botwinnik

1) e2—e4, e7—e6; 2) d2—d4, d7—d5; 3) Sb1—c3, Gf8—b4.

To posunięcie, znane z partii Steinitz — Winawer, Paryż 1867, wprowadził na nowo do gry Nimcowicz. Jest obecnie uważane za silniejsze, niż klasyczne 3) ... Sf6.

4) e4—e5.

Prócz tego posunięcia grywa się tutaj 4) Sg—e2, 4) a3, 4) Hg4, 4) Gd2 lub 4) e:d5.

4) ... c7—c5; 5) d4:c5.

Niezwykłe posunięcie. Teoria poleca 5) Gd2, na co czarne nie mogą odpowiedzieć; 5) ... c:d4; 6) Sb5, Gc5 wobec 7) b4! a6; 8) b:c5, a:b5; 9) Hg 4, Kf8; 10) Sf3, Sc6; 11) G:b5 (Bogoljubow — Sir G. Thomas, Londyn, 1927) z lepszą grą białych.

5) ... Sg8—e7; 6) Sg1—f3, Sb8—c6; 7) Gf1—d3.

Bardzo ostre posunięcie, prowadzące do wielkich powikłań.

7) ... d5—d4.

Również ostre posunięcie, prowa-

dzące jednak do przegranej, czego zresztą niepodobna było przewidzieć.

8) a2—a3, Gb4—a5; 9) b2—b4, Sc6:b4; 10) a3:b4, Ga5:b4; 11) Gd3—b5†, Se7—c6.

Omyłka, która przypieczętowała los partii. Powinno nastąpić 11) ... Gd7; 12) H:d4, G:c3†; 13) H:c3, G:b5 i teraz albo 14) Sd4, Ga6, lub 14) Hb3, Gc6; 15) Gg5, hb6; 16) G:e7, H:e7 i czarne nie stoją gorzej.

12) Gb5:c6†! b7:c6; 13) Wa1—a4!! Pointe'a. Czarne zmuszone są do bicia, gdyż na 13) ... a5? 14) W:b4! 13) ... Gb4:c3†; 14) Gc1—d2, f7—f6.

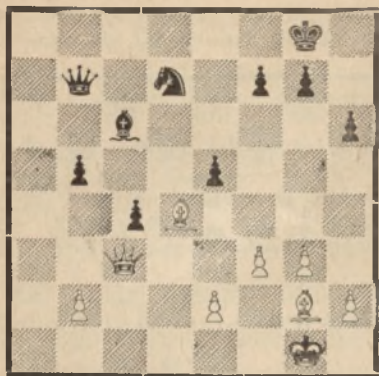
Oslabia pozycję, ale czarne nie mają już wielkiego wyboru. Po wymianie na d2 tracą piona d4, a na 14) ... Hd5? nastąpi 15) G:c3, d:c3; 16) Wd4 lub 15) ... He4† 16) Kf1! z wygraną białych. Również i po 14) ... 0—0; 15) 0—0, a5; 16) G:c3, d:c3; 17) Ha1 odzyskują białe piona z wyraźną przewagą.

15) 0—0, 0—0; 16) Gd2:c3, d4:c3; 17) Hd1—e1, a7—a5.

Czarne nie mogą w inny sposób wprowadzić do gry swego Gońca.







Czarne ofiarują zdobytego piona, aby szybciej iść naprzód pionami na hetmańskim skrzydle.

29) Gd4:e5, b5—b4! 30) Hc3—d4, Sd7:e5; 31) Hd4:e5, c4—c3!

Na 32) b:c3 nastąpi 32) ... b3; 33) Hf5, Ge 4!

32) h2—h3, Hb7—b6†; 33) Kg1—f1, c3—c2; 34) He5—b2, Hb6—c5; 35) Hb2—c1, Gc6—d5; 36) f3—f4 Gd5:g2†; 37) Kf1:g2, Hc5—d5†.

Białe poddały się, gdyż 38) ... Hd1 rozstrzyga.

### Partia Nr. 3.

#### Angielska.

Botwinnik Rzeszewski

1) e2—c4, e7—e5; 2) Sb1—c3, Sb8—c6.

Botwinnik wykaże, że to posunięcie jest słabsze, niż 2) ... Sf6.

3) g2—g3, g7—g6; 4) Gf1—g2, Gf8—g7; 5) e2—e3.

Przygotowuje otwarcie centrum przez d2—d4, częściej jednak grywa się d2—d3.

5) ... d7—d6; 6) Sg1—e2, Sg8—e7; 7) d2—d4, e5:d4; 8) e3:d4. 0—0; 9) 0—0, Se7—f5; 10) d4—d5, Sc6—e5.

Wyjście Skoczka na d4 było wygodniejsze dla białych: 10) ... Sc—d4; 11) S:d4. S:d4; 12) Ge3, Sf5; 13) Gf4 z nast. Hd2.

11) b2—b3, a7—a5; 12) Gc1—b2, Se5—d7.

Czarne rozpoczynają podejrzany manewr Skoczkiem. Lepiej było przez 12) ... Gd7 przygotować a5—a4.

13) a2—a3, Sd7—c5; 14) b3—b4, Sc5—d7; 15) Hd1—b3!

Przygotowuje atak pionów i uwalnia pole d1 dla Wieży.

15) ... Sf5—d4; 16) Se2:d4, Gg7:d4; 17) Wa1—d1, Gd4—g7; 18) Wf1—e1, a5:b4; 19) a3:b4; Sd7—f6; 20) h2—h3, h7—h5; 21) c4—c5! Sc8—f5; 22) Sc3—b5! Gf5—d7.

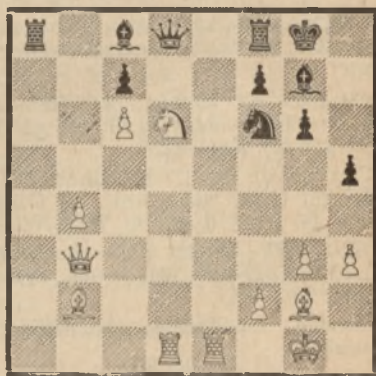
Na 22... Hd7; 23) c6, b:c6; 24) d:c6, Hd8; 25) Sd4 i t. d. Jeszcze najlepsze było 22) ... We8.

23) c5—c6! b7:c6; 24) d5:c6, Gd7—c8.

Inne odpowiedzi również nie ratowały partii, np. 24) ... Ge6; 25) W:e6! f:e6; 26) Sd4! He7; 27) S:e6, Hf7; 28) G:f6, G:f6; 29) Gd5, Kh8; 30) Sf4! z nast. 31) Hd3, lub 24) ... Gf5; 25) Sd4, Gc8; 26) b5.

Po posunięciu w tekście następuje efektowny manewr.

25) Sb5:d6!



Rozstrzyga. Na 25) ... c:d6 wygrywa 26) c7 i 27) G:a8.

26) ... Gc8—e6; 26) We1:e6! f7:e6; 27) Sd6—f5!!

Pointe'a kombinacji.

27) ... Hd8—e8; 28) Sf5:g7, Kg8:g7;  
29) Wd1—d7†, Wf8—f7; 30) Gb2—e5!

Druga pointe'a! Po 30) Hc3, e5  
czarne mogły stawić długo opór.

30) ... Kg7—g8; 31) Wd7:c7!  
Wf7:c7; 32) Ge5:c7, Wa8—a1†;  
33) Kg1—h2, Wa1—a7; 34) Gc7—e5,  
Wa7—f7; 35) c6—c7, Sf6—d7; 36)  
Hb3—c2! Wf7—f8; 37) e7—c8H!

Czarne poddały się, gdyż po 37) ...  
H:c8 nastąpi 38) H:g6†.

### Partia Nr. 4.

#### Hiszpańska.

Fine

Keres

1) e2—e4, e7—e5; 2) Sg1—f3,  
Sb8—c6; 3) Gf1—b5, a7—a6;  
4) Gb5—a4, Sg8—f6; 5) 0—0,  
Gf8—e7; 6) Hd1—e2, b7—b5; 7)  
Ga4—b3, d7—d6; 8) a2—a4.

Ostrzejsze, niż 8) c3, Sa5; 9) Gc2,  
c5 i t. d.

8) ... Gc8—g4; 9) c2—c3.

Nie 9) a:b5 wobec 9) ... Sd4.

9) ... 0—0; 10) a4:b5, a6:b5; 11)  
Wa1:a8, Hd8:a8; 12) He2:b5, Sc6—a7!

Czarny odzyska piona, a dzięki  
lepszemu rozwinięciu otrzyma prze-  
wagę.

13) Hb5—e2, Ha8:e4; 14) He2:e4,  
Sf6:e4; 15) d2—d4, Gg4:f3; 16) g2:f3,  
Se4—g5; 17) Kg1—g2.

Oczywiście nie 17) f4 wobec 17) ...  
e:f4; 18) G:f4? Sh3†, ani 17) G:g5,  
G:g5; 18) d:e5, d:e5; 19) Wd1, Wb8!

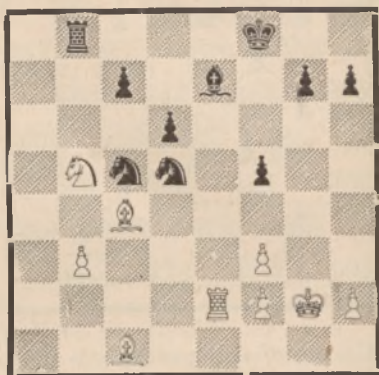
17) ... Wf8—b8; 18) Gb3—c4, e5:d4;  
19) c3:d4, Sg5—e6; 20) d4—d5, Se6—  
c5, 21) Sb1—c3.

Trochę spóźnione rozwinięcie  
skoczka!

21) ... Sa7—c8; 22) Wf1—e1, Kg8—  
f8; 23) We1—c2.

Białe próbują wydostać się z  
niewygodnej sytuacji. 23) Se4 było  
niedobre ze względu na 23) ... Wb4!

23) ... f7—f5; 24) Sc3—b5, Sc8—b6!  
25) b2—b3, Sb6:d5! 26) Sb5—d4.



Posunięcie to zagraża kilku po-  
lom czarnych: c6, d5, e6, e7 i f5, a  
jednak lepsze było 26) S:d6, G:d6;  
27) G:d5, gdyż na 27) ... S:b3? na-  
stąpiłoby 28) Wb2!

26) ... Sd5—b4; 27) Gc1—d2.

Złe byłoby 27) S:f5? 27) ... Gf6! z  
groźbą d6—d5. Teraz grozi czarnym  
strata figury: 28) G:b4, W:b4, 29)  
Sc6. Czarne napozór nie mogą tego  
uniknąć — Keres jednakże znajdu-  
je radę!

27) ... d6—d5!

Ostra odpowiedź, której Fine nie  
przewidział.

28) Gd2:b4, Wb8:b4.

Na 28) ... d:c4, 29) G:c5, G:c5; 30)  
Se6† i wygrywa.

29) Sd4—c6, d5:c4!

Pointe'a. Za ofiarowaną jakość  
czarne będą miały dwa wolne, złą-  
czone piony.

30) Sc6:b4, c4:b3; 31) Sb4—d5,  
Sc5—d3! 32) We2—d2.

Nie można grać 32) S:c7 ze wzglę-  
du na 32) ... Sf4†; 33) Kf1, S:e2.

32) ... b3—b2; 33) Wd2—d1, e7—e5;  
34) Wd1—b1, c5—c4; 35) Kg2—f1,



Ge7—c5; 36) Kf1—e2, Gc5:f2; 37) Sd5—e3.

Końcówka po 37) W:b2, S:b2; 38) K:f2 byłaby dla białych beznadziejna.

37) ... c4—c3! 38) Se3—c2, Sd3—e1!!  
Zadaniowe posunięcie. Po 39) K:f2, S:c2; jak i po 39) S:e1, G:c1; 40) Kd3 (grozi c3—c2), Gd2; 41) Kc2, Gc1! partia jest rozstrzygnięta.

39) Sc2—a3, Gf2—c5; 40) Ke2:e1, Gc5:a3; 41) Ke1—d1, Ga3—d6; 42) Kd1—c2.

Po 42) h3, Gf4; 43) Kc2, Gc1, Wiza byłaby żywcem pogrzebana.

42) ... Gd6:h2; 43) Wh1—h1, Gh2—e5; 44) Wh1:h7, Kf8—f7; 45) Wh7—h1, g7—g5; 46) Wh1—e1, Kf7—f6; 47) We1—g1, Kf6—g6; 48) Wg1—e1, Ge5—f6; 49) We1—g1, g5—g4! 50) f5:g4, f5—f4; 51) g4—g5, Gf6—d4; 52) Wg1—d1, Gd4—e3; 53) Kc2:c3.

Na 53) Wd5 nastąpiłoby f4—f3.

53) ... Ge3—c1; 54) Wd1—d6†, Kg6:g5; 55) Wd6—b6, f4—f3; 56) Kc3—d3, Kg5—f4; 57) Wb6—b8, Kf4—g3.

Białe poddały się.

### Partia Nr. 5.

#### Indyjska.

Flohr.

Keres.

1) d2—d4, Sg8—f6; 2) c2—c4, e7—e6; 3) Sg1—f3, b7—b6; 4) Sb1—c3, Gc8—b7; 5) Gc1—g5, h7—h6; 6) Gg5—h4, Gf8—e7; 7) e2—e3, Sf6—e4; 8) Gh4:e7, Hd8:e7; 9) Hd1—c2, Se4:c5; 10) He2:c5, 0—0; 11) Gf1—e2, d7—d6; 12) 0—0, Sb8—d7; 13) Wf1—d1, Sd7—f6; 14) Sf5—d2, c7—c5; 15) d4:c5, d6:c5; 16) Sd2—f1, Wf8—d9; 17) Sf1—g3, lle7—c7; 18) h2—h3, Kg8—f8; 19) Wd1:d8†, Wa8:d8; 20) Wa1—d1, Wd8:d1†; 21) Ge2:d1, He7—d6; 22) Gd1—e2, Sf6—e4; 23) Sg5:

Remis.

### Partia Nr. 6. Hiszpańska.

Alechin.

Fine.

1) e2—e4, e7—e5; 2) Sg1—f3, Sb8—c6; 3) Gf1—b5, a7—a6; 4) Gb5—a4, Sg8—f6; 5) 0—0, Sf6:e4; 6) d2—d4, b7—b5; 7) Ga4—b3, d7—d5; 8) d4:e5, Gc8—e6; 9) c2—c3, Gf8—e7; 10) Sf3—d4, Sc6:e6; 11) f2—f3, Se4—f6; 12) Hd1—e2, Se5—c4; 13) Gb3—c2, Hd8—d7; 14) b2—b3, Sc4—b6; 15) Wf1—e1, 0—0; 16) Ge1—g5, Wf8—e8; 17) Sb1—d2, Sf6—h5; 18) Gg5:e7, We8:e7; 19) He2—e5, g7—g6; 20) g2—g4, Sh5—g7; 21. b3—b4, Wa8—e8; 22) He3—f4, Sb6—a4; 23) We1—e5, Hd7—d6; 24) Hf4:d6, c7:d6; 25) Wa1—e1, We7—c7; 26) Sd2—b1, Ge6—d7; 27) We3:e8†, Gd:e8; 28) Gc2—b3! Sa4—b6; 29) Kg1—f2, Kg8—f8; 30) We1—d1, Sg7—e6; 31) Sd4—e2, Ge8—c6; 32) Sb1—a3, Kf8—e7; 33) Sa3—c2, Sb6—c4; 34) Sc2—e3, h7—h6; 35) h2—h4, Sc4—b6; 36) Gb3—d5, Sc6:d5; 37) Se3:d5†, Sb6:d5; 38) Wd1:d5, Wc7—c4; 39) Kf2—e3, Ke7—d7; 40) f3—f4, Kd7—c6; 41) Wd5—d1, Kc6—d4; 42) Wd1—f1, Kd7—e7; 43) Ke3—d3, g6—g5! 44) h4:g3, h6:g5; 45) f4—f5, Seb—f8; 46) f5—f6†? Ke7—d7; 47) a2—a4, Sf8—g6! 48) a4:b5, Sg8—e5†; 49) Kd3—d2, a6:b5; 50) Se2—d4, Se5:g4; 51) Sd4:b5, Sg4—e5; 52) Sb5—d4, g5—g4; 53) Kd2—c2, Wc4—c8; 54) Sd4—f5, Wc8—g8; 55) Sf5—g3, Wr8—h8; 56) Wf1—f2, Se5—f3; 57) Wf2—e2, Wh8—h3; 58) Sg3—f5, Sf3—e5; 59) b4—b5, Wh3—f3; 60) Sf5—d4, Wf3: f6; 61) b5—b6, Kd7—c8; 62) Sd4—b5, g4—g3! 63) Kc2—b3, Wf6—g6; 64) We2—g2, f7—f5; 65) Wg2—a2, Kc8—b7; 66) Wa2—d2, f5—f4; 67) Sb5:d6†, Wg6:d6; 68) Wd2:d6, g3—g2.

Białe poddały się.

### Partia Nr. 7.

#### Gambit hetmański.

Fine.

Euwe.

1) d2—d4, Sg8—f6; 2) c2—c4, e7—e6; 3) Sg1—f3, d7—d5; 4) Ge1—g3, Gf8—b4†; 5) Sb1—c3, d5:c4; 6) e2—

e4, c7—c5! 7) e4—e5? c5:d4; 8) Hd1—  
a4†, Sb8—c6; 9) 0—0—0, Gc8—d7;  
10) Sc3—e4, Gb4—e7! 11) e5:f6, g7:  
f6; 12) Gg5—h4, Wa8—c8; 13) Kc1—  
b1, Sc6—a5; 14) Ha4—c2, e6—e5; 15)  
Sf5:d4, e5:d4; 16) Wd1:d4, Hd8—b6;  
17) Hc2—c3, Gd7—f5; 18) g2—g4,  
Gf5—g6; 19) f2—f4, Ge7—c5; 20)  
Wd4:c4, Sa5:c4; 21) f4—f5, Gc5—d4;  
22) Hc5—b3, Hb6—c6; 23) Gf1—g2,  
Hc6:e4†! 24) Gg2:e4, Sc4—d2†; 25)  
Kb1—a1, Sd2:b3†; 26) a2:b3, 0—0;  
27) f5:g6, h7:g6; 28) Ka1—b1, Wf8—  
e8; 29) Ge4—d5, We8—e5; 30) Wh1—  
d1, Gd4—e5.

Białe poddały się.

## TURNIEJ ELIMINACYJNY — KRAKÓW 1938.

### Partia Nr. 8.

#### Gambit hetmański.

**Borkum.**

**Danneman.**

(Wilno)

(Warszawa)

1) d2—d4, Sg8—f6; 2) c2—c4, e7—  
e6; 3) Sb1—c3, d7—d5; 4) Gc1—g5,  
Sb8—d7; 5) e2—e3, Gf8—e7; 6) Gf1—  
d3, h7—h6; 7) Gg5—h4, 0—0; 8) f2—  
f4?

Białe dążą do ustawienia partii systemem t. zw. stone-wall, jednak w danej sytuacji jest to niemożliwe ze względu na przestawienie posunięć.

8) ... d5:c4; 9) Gd3:c4, c7—c5!

Czarne, korzystając ze słabego 8) posunięcia białych, przystępują do rozbicia centrum przeciwnika.

10) Sg1—f3, c5:d4; 1) Sf3:d4.

Na 11) e:d4 nastąpiłoby 11) ... Hc7 z podwójnym atakiem na Gońca c4 i piona f4.

11) ... e6—e5!

Seria uderzeń w centrum podważa strukturę partii białych.

12) Sd4—f5, e5:f4; 13) e3:f4, Ge7—c5; 14) Gc4—e2, Hd8—c7; 15) Hd1—d2, Gc5—b4?

Słabe posunięcie, które mogło zaprzepaścić całą przewagę czarnych. Należało grać 15) ... Sd—b6! po czym pozycja białych byłaby zupełnie zła.

16) Wa1—c1?

Koniecznym było roszować. wówczas bowiem, pomimo bardzo ostrej gry, białe miałyby szanse wyrównane.

16) ... Sf6—e4!

Trudne posunięcie, ze względu na odpowiedź białych, po której wytworzy się niezwykle naprężona i ostra gra.

17) Hd2—d4, Sd7—f6 18) Sf5:h6†!

Na 18) H:b4 nastąpiłoby 18) ... H: f4.

18) ... g7:h6; 19) Gh4:f6, Hc7:f4!  
20) Wc1—c2, Hf4:f6; 21) Hd4:e4.

Na 21) H:b4, H:f2† — również z lepszą grą dla czarnych.

21) ... Gc8—f5; 22) He4—f3, Hf6—g6; 23) Wc2—c1, Gf5—e4! 24) Hf3—g4, Ge4:g2.

Czarne utrzymują napięcie, aby wreszcie wykorzystać swoją inicjatywę.

25) Wh1—g1, Gg2—c4; 26) Ge2—d3!, Wf8—e8.

Na 26) ... G:d3? nastąpiłoby 27) Hd4 ze zdobyciem Hetmana.

27) Hg4:g6†, Ge4:g6†; 28) Ke1—f1, Kg8—h7; 29) Gd3:g6†, f7:g6.

W rezultacie czarne otrzymały końcówkę z pionem więcej, ale do wygranej jeszcze daleko.

30) Sc3—d5, We8—f8†; 31) Kf1—e2, Gb4—d6; 32) Wg1—g2, Kh7—g7!  
33) Wc1—g1, g6—g5; 34) h2—h4, Gd6—c5; 35) Wg1—c1, Wa8—e8†;  
36) Ke2—d3.

Na 36) Kd2, Wf2† z przewagą czarnych.

36) ... Wf8—f3†, 37) Kd3—c4, We8—c8; 38) Kc4—b5, a7—a6†; 39) Kb5—a4, b7—b5†; 40) Ka4—a5, Gc5

—b6†; 41) Ka5:b6, Wc8:c1; 42) h:g5, h6—h5! 43) Wg2—h2, Kg7—g6; 44) Sd5—f6, Wc1—g1; 45) Wh2—h5.

Ostatnia próba ratunku.

45) ... Wf3:f6†; 46) g5:f6, Kg6:h5; 47) f6—f7, Wg1—f1; 48) Kb6:a6, Wf1:f7; 49) Ka6:b5, Wf7—b7†; 50) Kb5—c6, Wb7:b2; 51) a2—a4, Wb2—a2; 52) Kc6—b5, Kh5—g6; 53) a4—a5, Kg6—f7; 54) Kb5—b6, Kf7—e7; 55) a5—a6, Ke7—d7; 56) Kb6—b7, Wa2—b2†; 57) Kb7—a8, Kd7—c7; 58) a6—a7, Kc7—b6; 59) Ka8—b8, Wb2—f2! 60) a7—a8S†.

Oczywiście na 60) a7—a8H nastąpiłby mat na f8.

60) ... Kb6—c6; 61) Kb8—a7, Wf2—g2.

Białe poddały się.

Uwagi J. Dannemana.

Partia Nr. 9.

Wiedeńska.

Schächter.

Lwów

Gadaliński.

Warszawa.

1) e4, e5; 2) d4, e4; 3) Sf3, d5; 4) H:d4, Sf6; 5) e:d5, H:d5; 6) Sc5, H:d4; 7) S:d4, c6; 8) Gg5, Ge7; 9) 0—0—0, 0—0; 10) Gc4, a6; 11) Wh—e1, Gd8; 12) Gf4, Gb6; 13) Gd6, We8; 14) Ge7, G:d4; 15) G:f6, W:e1; 16) W:e1, G:f6; 17) We8†, Kg7; 18) W:c8, Ge5; 19) g3, b5; 20) Gb3, Wa7; 21) f4, G:c5; 22) b:c3, Wb7; 23) e4, a5; 24) c:b5, c:b5; 25) Gd5, Wd7; 26) G:f7, Sa6; 27) Ge6, We7; 28) Wg8†, Kl6; 29) Gf5, Sb4; 30) a3, Sd5; 31) Wg4; We3; 32) Wh4†, Kg7; 33) W:h7†, Kf8; 34) Gd3, b4; 35) a:b, S:b4; 36) Kd2, We6; 37) Wa7, Sc6; 38) Wa6, Ke7; 39) Kc3, Kd8; 40) Gc4, Wd6; 41) Gb5. Czarne poddały się.

## KRONIKA

**ANDRYCHÓW.** W turnieju o mistrzostwo Związku Strzeleckiego zwyciężył Matlak Stefan.

**BORYSŁAW.** Międzymiastowy turniej drużynowy Drohobycz — Borysław przyniósł zwycięstwo Drohobyczowi 4:2. Rewanżowy turniej zakończył się ponownym zwycięstwem Drohobycza 4½ : 1½.

**INOWROCŁAW.** Mistrzostwo miasta zdobył Nowacki — 8½ pkt. Drugim był Chybicki 7½, trzecim Górny 6½, czwartym Konarkowski 6 pkt. W turnieju brało udział 11 szachistów.

**KRAKÓW.** Zawody drużynowe o puchar wędrowny inż. Żukowskiego między drużynami Krakowa i Śląska zakończyły się czwartym z rzędu zwycięstwem Krakowa w stosunku 11:5.

**LWÓW.** Tytuł drużynowego mistrza Lwowa zdobył „Hełm“ — 77 pkt. przed O. K. O. „Snopków“ 72½ p., T. S. L. Lewandówka 61½ p.

**ŁÓDŹ.** Rozegrano tu w grudniu ub. r. drugi ogólnopolski podoficerski turniej drużynowy. Pierwsze miejsce zdobyła drużyna lwowska z 20½ pkt. przed Grodnem — 18½, Łodzią 18½, Krakowem 18, Toruniem 18, Warszawą 17½. Przemysłem 17, Flotą 8½ i Lublinem 7½ pkt. Zwraca uwagę wyrównany poziom drużyn.

**TORUŃ.** W drużynowym turnieju międzymiastowym Inowrocław pokonał Toruń w stosunku 7:3.

**WARSZAWA.** Turniej indywidualny Warszawskiego Tow. Zwol. Gry Szachowej zakończył się zwycięstwem Najdorfa 13 p. przed mistrzem Przepiórką — 11½ p. i Szapiro — 10 pkt.



M Wróbel

## Drugi mecz zadaniowy Węgry – Polska

Publikując wynik rewanżowego spotkania drużyn węgierskiej i polskiej w dziale dwuchodówek już dzisiaj możemy stwierdzić, że ten rodzaj spotkań zdał egzamin, jako jeszcze jedna forma poważnej pracy twórczej. Wprowadzenie do spotkań międzynarodowych konkursu tematowego jest bezsprzecznym dowodem wielkiego rozwoju dwuchodówek. Przyczyni się on niewątpliwie do pogłębienia zagadnień konstrukcyjno-technicznych i pozwoli na zorientowanie się w metodach pracy twórczej.

Warszawskie Koło Problemistów w tym dziale ma już poważny dorobek i jest zespołem, który bodaj że najwięcej zorganizował spotkań międzynarodowych. Niezależnie od wartości artystycznych, jakie mogą przynieść mecze międzypaństwowe, należało by zwrócić uwagę na korzyści organizacyjne; zwiększa się bowiem nie tylko ilość zawodników, biorących udział w meczu, ale także zainteresowanie problemistyką. Dlatego też należy podkreślić coraz wyższy poziom prac reprezentantów Koła, wielką ilość kompozycji, publikowanych zagranicą, okazały dorobek wyróżnień na konkursach zadaniowych.

Poziom ostatniego meczu można uznać za naprawdę wysoki, odnosi się to przede wszystkim do prac w temacie węgierskim; zalecają się one trafnym rozwiązaniem trudności technicznych oraz wprowadzeniem nowoczesnych motywów strategicznych. Temat polski przyniósł również kilka ciekawych kompozycji, ale za najważniejszą zdobycz należy uważać możliwość wprowadzenia strategii posunięcia matującego do mechanizmu tradycyjnego problemu o szachach białemu królowi, co potwierdziły zadania meczowe.

Na zakończenie tych krótkich uwag pozwolę sobie złożyć serdeczne podziękowanie sędziom konkursu pp. Larsenowi i Stocchiemu oraz mężowi zaufania Büchnerowi za podjęte trudy.

Warszawa, 16.II. 39 r.

### WYNIK MECZU.

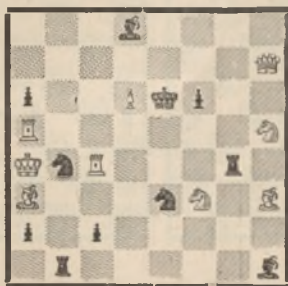
	Polska	Węgry
Temat I . . . . .	31½	23½
Temat II . . . . .	2½	25½
R a z e m	61	49

Najlepsze wyniki indywidualne: M. Wróbel 19 pkt., L. Talaber 15 pkt., W. Hebelt 13 pkt., F. Fleck 10½ pkt., A. Paros 9½ pkt.

# Temat I.

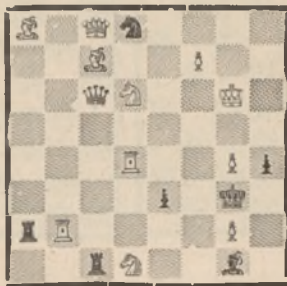
I

W. Hebelt, (Polska)



II

M. Wróbel, (Polska)

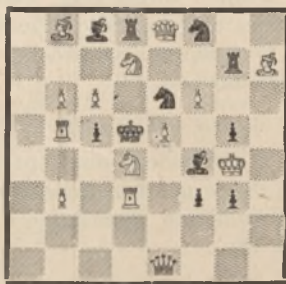


III - IV

S. Krenbaum, (Polska)

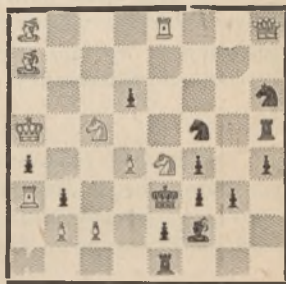


Ś. Fleck, (Węgry)



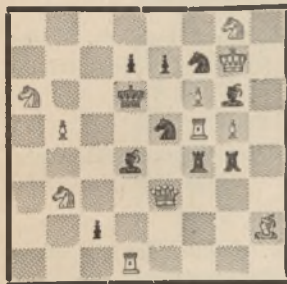
V

Dr. L. Talaber, (Węgry)



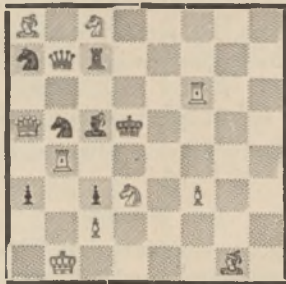
VI

S. Boros, (Węgry)



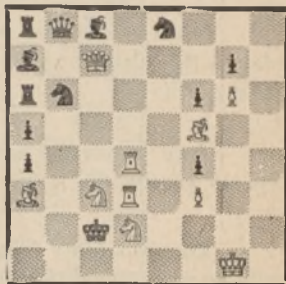
VII

F. Cieślak, (Polska)



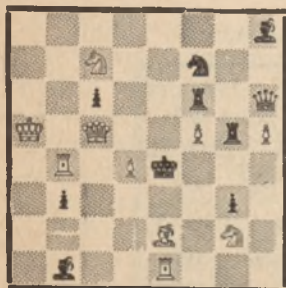
VIII

F. Kovacs, (Węgry)



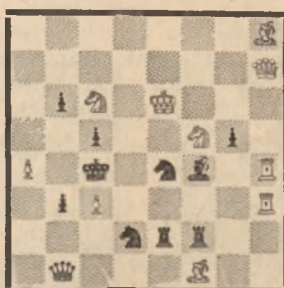
IX

Dr. G. Paros, (Węgry)

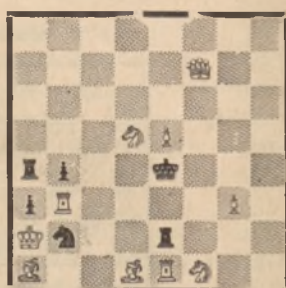


X

W. Grzankowski, (Polska)



T. Czarnecki, (Polska)



## Orzeczenie sędziów

W. Hebelt

Bogata treść, dobry wstęp i wolne pole. Ekonomicznie skonstruowane. Obrona Sd5† z uniemożliwieniem gry Sd4 (Wieża a5 jest odcięta) to najpiękniejszy wariant. (L) Oryginalne: podwójne unikanie duali w trzech wariantach. Konstrukcja bez zarzutu. (S)

M Wróbel

Warianty tematowe z unikaniem duali przez samoprzesłone białych są dobre. Obrona Hd7 jest dobrym analogicznym wariantem. (L) Temat jest oparty na bezpośrednim uwolnieniu, przesłonie i odsłonięciu. Świetny wariant poboczny po 1... H:g2. (S)

S. Krelenbaum

Cudowny wstęp. Byłoby wyżej ocenione, gdyby Sd5 nie stwarzał tyle duali. (L) Praca o wysokiej wartości, psują ją jednak zbyt liczne duale. (S)

F. Fleck

Pozycja nie jest piękna, ale treść jest skomplikowana i dobra. Wstęp słaby. (L) Całość naprawdę godna uwagi. Szkoda, że pozycja jest trochę ciężka. (S)

L Talaber

Trzy wspaniałe warianty główne równoważą słabość, jaką jest wielokrotna groźba (S).

S. Boros

Trzy warianty tematowe ze związaniem Wf4, z trzema różnymi odpowiedziami białych. (L) Znow dobry przykład unikania podwójnych duali. (S)



## F. Cieślak

Temat połączony z półzwiazaniem. Dobry pomysł, ale zbyt symetryczny. (L) Dobry przykład tematu, połączonego z półzwiazaniem. (S)

## F. Kovacs

Wiele grózb, ale każde posunięcie czarnych daje nową odpowiedź białych. Dobra konstrukcja i ładny wstęp. (L) Temat Flecka: świetny pomysł. (S)

## G. Paros

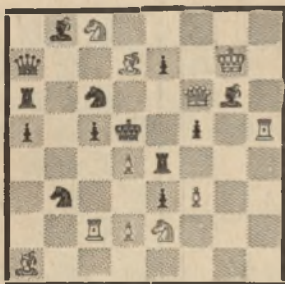
Dobry wstęp, ale tematowe odpowiedzi d5 i Gb4 nie są w pożądanym stopniu równorzędne. (L) Unikanie duali przez otwarcie czarnej linii w dwu wariantach jest naprawdę bardzo dobre. Wstęp doskonały. Podwójna groźba psuje nieco całość. (S)

## Temat I.

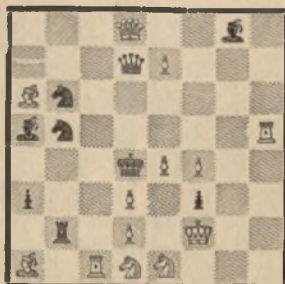
Kompozytor	Larsen	Stocchi	Razem	Miejsce	P. mecz	Kompozytor	Larsen	Stocchi	Razem	Miejsce	P. mecz.		
W. Hebelt	1	1	2	I	10	F. Fleck	4	3	7	III—IV	7½		
M. Wróbel	2	2	4	II	9	L. Talaber	5	6	11	V	6		
S. Krelenbaum	3	4	7	III—IV	7½	S. Boros	8	5	13	VI	5		
F. Cieślak	7	7	14	VII	4	F. Kovacs	6	9	15	VIII	3		
W. Grzankowski	10	11	21	X	½	G. Paros	9	8	17	IX	2		
T. Czarnecki	11	10	21		½								
					Polska	31½						Węgry	23½

## Temat II.

M. Wróbel, (Polska)



Dr. L. Talaber, (Węgry)



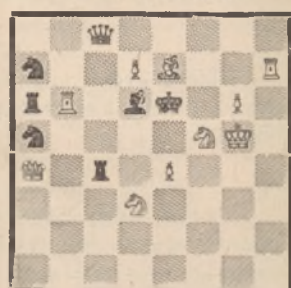
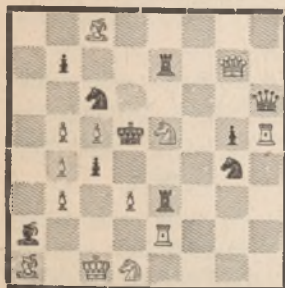
III - IV

V

J. Russek, (Polska)

Dr. G. Paros, (Węgry)

L. Apro, (Węgry)

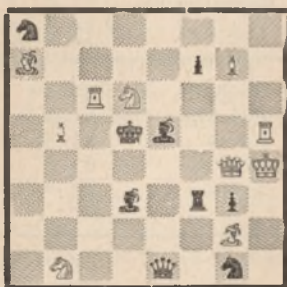


VI

VII - IX

J. Fux, (Polska)

F. Fleck, (Węgry)



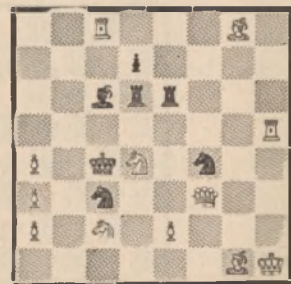
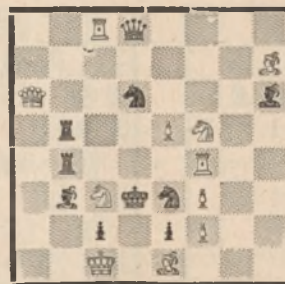
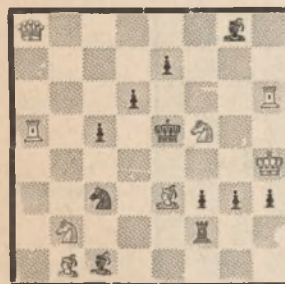
VII - IX

X

St. Tytor, (Polska)

W. Hebelt, (Polska)

F. Cieślak, (Polska)



## Orzeczenie sędziów

M. Wróbel

Trzy ładne samoprzesłony We4. Unikanie duali po e5 i Ge5 ze związaniem Gd7 i Hf6 to bardzo ładne warianty. (L) Naprawdę mistrzowska kompozycja. Warianty tematowe po 1... e5 i 1... Ge5 dają unikanie duali przez kolejne związanie białych bierek. Doskonały jest również trzeci wariant po 1... Se5. (S)

L. Talaber

Dwie czarne linie uwolnienia i przesłony dwu różnych białych linii. Cztery warianty tematowe, ale odpowiedzi białych nie są zbyt skomplikowane (L). Temat jest rozwinięty na dwu różnych liniach i zawiera cztery warianty tematowe. Zaskakujący rezultat osiągnięty bez wielkiego wysiłku. (S)

J. Russek

Temat połączony z tematem Herpai. Pozycja nie piękna (L). Cztery warianty tematowe, z których doskonale dwa z przesłoną. Szkodzi obecność We2. (S)

G. Paros

Jak w zadaniu Talabera — dwie linie białych i dwie linie uwolnień. Wstęp niezbyt dobry i tylko jeden wariant tematowy na linii d1—d5. e6—e5 nie jest czystym tematowo wariantem, gdyż e6 jest wolnym polem. (L) Z trzech wariantów tematowych dwa przedstawiają efektowne unikanie duali przez uwolnienia. (S)

L. Apro

I tu temat jest połączony z tematem Herpai, ale bardziej symetrycznie. (L) Te cztery warianty tematowe sprawiają przyjemne wrażenie swą symetrycznością. Szkoda, że są dualne, i że mat We7 nie może być wymuszony. (S)

J. Fux

Nie tyle interesujące są warianty, co piękne złudne rozwiązania: 1. Sc4? Gf5. 1. Se4? G:b5! 1. Sc8? Hb4! 1. g8S? h7—h5! (L) I tu temat jest rozwinięty podwójnie, dając w sumie cztery warianty. Groźby Hh4, Wc5 i Wd6, które nie mogą być wymuszone, stanowią wielki minus.

F. Fleck

Dobrze połączone z uwolnieniem Se3, ale treść niezbyt bogata. (L) Temat jest oparty na unikaniu duali przez otwarcie czarnej linii w dwu wariantach uwolnienia białej bierki. (S)



## St. Tylor

Bez białych pionów! Trzy piękne warianty tematowe, jeden z samoprześlona i dwa z blokowaniem. Bardzo dobra konstrukcja (L).

## W. Hebelt

Znakomite oryginalne warianty dwu białych Skoczków, w których uniknięto dualu Wd4 przez otwarcie czarnej linii. Groźba Sb2 nie jest temata, ale nie jest istotną wadą (S).

## Temat II.

Kompozytor	L	rsen	Stocchl	Ra	em	Miejsce	P. mecz.	Kompozytor	Lars n	Stocchl	Razem	Miejsce	P. mecz.		
M. Wróbel	1	1	2	1		10		L. Talaber	2	2	4	II	9		
J. Russek	3	5	8	III—IV		7½		G. Paros	5	3	8	III—IV	7½		
J. Fux	7	7	14	VI		5		L. Apro	4	6	10	V	6		
St. Tylor	6	10	16	VII—IX		3		F. Fleck	8	8	16	VII—IX	3		
W. Hebelt	12	4	16			3									
F. Cieślak	10	9	19	X		1									
Polska							29½	Węgry							25½

Dalszy ciąg kroniki ze strony 9-ej.

**BIRMINGHAM.** W małym turnieju zwyciężył Prins — 7 pkt., przed Listem i Price po 5½.

**BYDGOSZCZ.** Rozegrany między extra-klasą bydgoską turniej zakończył się zwycięstwem Karnowskiego (5½ p.) przed inż. Tomaszewiczem (5) Czerniakowem (4½) Wyrwiczem (4) i mg. Czarnotą (3 p.).

**DUISBURG.** Wynik turnieju: I Ernst 8 p., II—III Engels i Rogman po 7½, IV Rellstab 7 p.

**GDYNIA.** Tytuł mistrza drużynowego miasta zdobyła Sekcja Szach. W. Mar. Wojennej (25 pkt. na 40 możliwych). Drugie miejsce — KPW 25½. Trzecie — Podof. Floty 18½, czwarte — YMCA 18 pkt., piąte Rodzina Wojskowa (14 p.).

**TORUŃ.** Drużynowym mistrzem miasta został Toruński Klub Szachowy, uzyskując w turnieju 28 pkt., przed KPW (26) P. Kas. Garn. (18½) i Z.Z.P.M. (17½).

Dnia 28 ub. m. rozpoczął się turniej o indywidualne mistrzostwo miasta. Tytułu broni p. Hendrykowski.

**WARSZAWA.** Na odbytym w dniu 26 ub. m. Walnym Zgromadzeniu P. Zw. Szachowego dokonano wyborów nowego Zarządu. Prezesem wybrano p. min. K. Grabowskiego.

Z ważniejszych uchwał podkreślić należy ustanowienie Rady Nadzorczej, oraz podjęcie, na wniosek p. plk. Steifera, akcji zbiórki Funduszu Żelaznego, którego odsetki mają pokrywać bieżące wydatki administracyjne Związku.

**TRZY POJEDYNKI:** Eliskases — Bogoliubow 11½ : 8½; Szabo-Landau 5 : 5; Kashdan-Horowitz 5 : 5.



