

**KWIECIEŃ 1939**

# **SZACHY**

**ROK I**

**NR. 2**



# S Z A C H Y

## M I E S I Ę C Z N I K

ADRES DLA KORESPONDENCJI: WARSZAWA 4, SPRZECZNA 6-43. KONTO P.K.O. Nr 20.905

Pre numerata: Rocznie 7 zł. półrocznie 4 zł. Za granicą rocznie 10 zł.

Wydawca: TADEUSZ CZARNECKI

Redaktor: JAN KOBYLIŃSK

\*

\*

\*

pl. Jag. Walne Zgromadzenie Polskiego Związku Szachowego w dniu 26 lutego r.b. odbyło się przy udziale delegatów z całej niemal Polski, bo tylko ziemie północno-wschodnie, nie posiadające jeszcze zalegalizowanych związków, nie przysłały swych reprezentantów.

Działalność ustępującego Zarządu była przedmiotem krytyki kilku delegatów, którzy wykazywali, że Zarząd nie osiągnął swych zamierzeń; że budżet został wykonany zaledwo w 10%; że koszty administracyjne Związku są niepomierne wysokie w stosunku do dochodów.

W odpowiedzi zabierali głos: pp. Pawłowski, Przepiórka i Steifer, stwierdzając, że poruszone przez delegatów niedociągnięcia nie powstały z winy Zarządu. Finanse P. Z. Sz. opierają się na subwencjach i ofiarach, a gdy te źródła dochodu zawiodą, działalność Związku z konieczności maleje. Koszty administracji są raczej zbyt niskie; tu są pewne granice, których in minus przekroczyć nie można, gdyż wtedy stanąłby cały aparat biurowy. Poszczególne Okręgi zbyt słabo zasilają finanse Centrali; kilkaset złotych składek rocznie to stanowczo zbyt mało.

Cała praca spoczywa na barkach kilku ludzi, którzy ze względu na swoją pracę zawodową, nie mogą szachom poświęcać tyle czasu, ile by chcieli, ani ile one tego wymagają.

Delegat WOZ Sz., p. Siarkiewicz, słusznie zauważył, że działalność szachową powinny rozwinać raczej Okręgi, każdy na swoim terenie. Do Polskiego Zw. Szachowego należy tylko koordynowanie tych poczynań i organizacja imprez ogólnopolskich.

Piękne przemówienie delegata Poznańskiego O. Z. Sz., p. Piskorskiego, zamknęło debatę nad sprawozdaniem Zarządu. Na wniosek Komisji Rewizyjnej Zgromadzenie uchwaliło absolutorium dla ustępującego Zarządu, poczym, w znacznie spokojniejszej atmosferze, powzięto szereg postanowień, z których wyróżnić należy: zmianę czasokresu kadencji Zarządu (z 1 na 3 lata), ustanowienie Rady Naczelnej, oraz rozpoczęcie zbiórki na Fundusz Żelazny, z którego dochody mają iść na pokrycie bieżących wydatków administracyjnych Związku.

Przedwcześnie jeszcze na rozważania na temat Rady Naczelnej; nie odbyła ona jeszcze ani jednego posiedzenia, nie powzięła ani jednej uchwały. Zamiary Zarządu co do tej instytucji zostały ujęte w § 30 sta-



tutu, który brzmi: „do zakresu działań Rady Naczelnej należy: a) ogólne kierownictwo działalnością Polskiego Związku Szachowego i koordynowanie działalności poszczególnych organów związku; b) reprezentowanie Polskiego Związku Szachowego.

Natomiast pewne jest, że Fundusz Żelazny, dając niezbędne podstawy materialne w postaci stałych dochodów z odsetek, bezwzględnie przyczyni się do usprawnienia działalności Sekretariatu Związku, zapewniając „minimum egzystencji“.

Ale mniej czy więcej pewne uregulowanie funkcjonowania aparatu biurowego, to — jak na ogólnopolski Związek — trochę za mało. To też przez cały czas obrad, jak motyw przewodni, snuła się troska, wyraźnie sformułowana przez mistrza Przepiórkę. Polski Związek Szachowy nie może liczyć nadal zaledwo kilkuset zgłoszonych przez Okręgi członków. Stały i jak najszybszy wzrost tej liczby jest warunkiem sine qua non swobodnego rozwoju Związku. Bez wyników wszcz nie ruszy się wzwyż, bo zabraknie nie tylko materialnego, ale i moralnego oparcia, bo nie można — i nie warto — dźwigać instytucji, nie wykazującej tendencji rozwojowych.

Na zakończenie wspomniemy o godnej uznania inicjatywie Śląskiego Okr. Stow. Szach. — wydawnictwie kalendarza szachowego. Bardzo potrzebna to praca, to też przedstawiciel Okręgu, p. Roman Bąk, otrzymał zasłużone wyrazy uznania od Walnego Zgromadzenia.

\*  
\*  
\*

Na zebraniu Zarządu w dniu 1.IV uchwalono dokonać zmian w regulaminach organów Związku, uznano za konieczne urządzenie w roku bieżącym mistrzostw Polski, postanowiono zaprosić do współpracy PPW i KPW. Sprawę wydania książki olimpijskiej (z 1935 roku) powierzono pp. Steiferowi i Przepiórcę; spodziewamy się, że ta, tak bardzo potrzebna książka, ujrzy wreszcie światło dzienne.

Na tymże zebraniu ustalił się skład Zarządu P. Z. Sz. jak następuje: prezes — min. W. Grabowski; wiceprezesi: K. Piłsudski, D. Przepiórka i płk. M. Steifer; skarbnik — T. Pawłowski; referent finansowy — dyr. S. Siarkiewicz; sekretarz — kpt. Sternak; zast. sekr. — J. Madfes; kapitan związku — mjr. Zaleski; kierownik spraw regulaminowych — dyr. K. Bienkowski; kierownik propagandy — red. S. Strumph-Wojtkiewicz. Pozostali członkowie Zarządu: dyr. H. Rewkiewicz, dr. Raciążek, J. Rosiński, M. A. Weinreich, F. Głogoszewski, E. Gross.

W skład Rady Naczelnej wchodzi z urzędu członkowie honorowi P. Z. Sz., pp. gen. broni K. Sosnkowski, K. Piłsudski, min. Nakoniecznikow-Klukowski, dyr. Rogoziński, płk. Głabisz, mistrz Przepiórka, prez. Weinreich, oraz prezes Zarządu min. W. Grabowski; z wyboru Walnego Zgromadzenia pp. Dyr. Dybowski, K. Irzykowski, woj. Paciorkowski, prez. H. Gruber i gen. bryg. Zahorski; wreszcie — z delegacji Zarządu — płk. M. Steifer.

\*  
\*  
\*

Do komisji Technicznej weszli pp. H. Salzman, K. Makarczyk, T. Suchoński, K. Piltz, J. Dannemann.

Do Komisji Rewizyjnej pp. Z. Turski, A. Ligowski, J. Zawistowski, L. Gütner i J. Jagielski.

Do Sądu Rozjemczego pp. A. Stawski, St. Kruszewski, J. Zabiński.

Do Komisji Arbitrów pp. J. Kleczyński, K. Makarczyk, B. Domosławski, Z. Marienstrass, Wł. Michalski.

## PARTIE

## Z TURNIEJU AVRO.

Partia Nr. 10.

Indyjska.

Euwe Flohr

1) d2—d4, Sg8—f6; 2) c2—c4, e7—e6; 3) Sg1—f3, Gf8—b4†

Ten wypad stosował już w połowie ubiegłego stulecia mistrz angielski Buckle. Obecnie jest ulubioną obroną Bogoljubowa.

4) Gc1—d2.

Uważane jest za lepsze, niż 4) Sb—d2.

4) ... Hd8—e7.

Manewr Nimcowicza, silniejszy niż bezpośrednia wymiana Gońców, gdyż utrzymuje napięcie w centrum.

5) g2—g3.

Po 5) e5, G:d2†; 6) Sb—d2, d6; 7) Hc2, e5 czarne wyrównałyby grę.

5) ... Sb8—c6; 6) Gf1—g2, Gb4:d2†; 7) Sb1:d2!

Na 7) H:d2 nastąpiłoby nieprzyjemne 7) ... Se4; 8) Hc2, Hb4† i białe są zmuszone do 9) Kf1, gdyż inaczej tracą piona.

7) ... d7—d6; 8) 0—0, 0—0; 9) e2—c4, c6—e5; 10) d4—d5, Sc6—b8; 11) b2—b4!

Przygotowuje c4—c5.

11) ... Gc8—g4; 12) Hd1—c2, c7—c6.

Oslabia pole d6, co przyczyni się później do zguby czarnych. Choć groziło już c4—c5, można się było przed tym bronić przez 12) ... a5, lub 12) ... G:f3 z nast. Sb—d7.

13) Sf3—h4, c6:d5.

Oczywiście nie 13) ... Sb—d7? 14) h5, Sh5; 15) Gf5 ze zdobyciem piona.

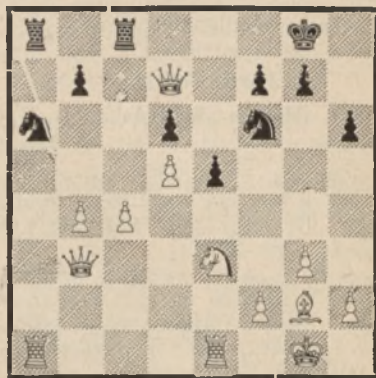
14) e4:d5!

O wiele lepsze, niż bicie pionem „c”. Obecnie białe mają przewagę pionów na skrzydle Hetmana i możliwości ataku c4—c5.

14) ... a7—a5; 15) a2—a3, Sb8—a6; 16) Hc2—b3, He7—d7; 17) Wf1—e1, Gg4—h3; 18) Gg2—h1, a5:b4; 19) a3:b4, Sa6—c7; 20) Sh4—g2!

Z zamiarem Sg2—e5 i c4—c5.

20) ... Gh3:g2; 21) Gh1:g2, h7—h6; 22) Sd2—f1! Wf8—c8; 23) Sf1—e3, Sc7—a6?



O wiele lepsze było 25) ... W:a1; 24) W:a1 i dopiero teraz 24) ... Sa6, a na 25) c5, d:c5; 26) Sc4, We8! nie obawiając się 27) Sb6, gdyż na a8 już nie ma Wieży, a na 25) We1, Hc7 z groźbą 26) ... Hb6.

24) c4—c5!!

Euwe osiągnął swój cel. Jego pozycyjna przewaga jest tak wielka, że w kilku posunięcia rozstrzyga partię.

24) ... d6:c5; 25) Se3—c4!

Grozi 26) Sb6 ze zdobyciem jakości. Na 25) ... S:d5; 26) S:e5 zdobywa figurę.

25) ... Hd7—d8; 26) Sc4:e5, Sa6:b4; 27) d5—d6.

Odkrywa słabe punkty b7 i f7. Czarne nie mają już obrony; na 27) ... He8 białe wygrywają przez 28) Wa—d1; na 27) ... H:d6; 28) H:f7† z nast. Wa—d1. Najciekawszy jest jednak wariant. 27) ... Hf8; 28)

Wa—d1, Wd8; 29) Sg6 ze zdobyciem Hetmana.

27) ... Wa8:a1; 28) Hb3:f7†, Kg8—h7; 29) We1:a1.

Grozi! 30) G:b7, Wb8; 31) Gf5 i 32) Wa7. Na 29) ... He8 wygrywa 30) d6—d7!

29) ... Hd8:d6; 30) Gg2—e4†! Kh7—h8.

Na 30) ... S:e4? 31) Hf5† i 32) H:c8. 31) Se5—g6†, Kh8—h7; 32) Sg6—e7†

Czarne poddały się.

### Partia Nr. 11.

#### Obrona słowiańska.

Alechin

Euwe

1) d2—d4, d7—d5; 2) c2—c4, c7—c6; 3) Sg1—f3, Sg8—f6; 4) c4:d5, c6:d5; 5) Sb1—c3, Sb8—c6; 6) Gc1—f4, Gc8—f5.

Lub 6) ... e6; 7) e3, Ge7; 8) Gd5, 0—0; 9) 0—0, Sh5; 10) Ge5, f5 z równą grą (partia Capablanca—Lasker, New York 1927. Na 10) ... nastąpiło by 11) Sg5!).

7) e2—e3, a7—a6.

Na 7) ... e6; 8) Se5! z groźbą g2—g4.

8) Sf3—e5, Wa8—c8.

Złe byłoby 8) ... e6 ze względu na 9) Hb3.

9) g2—g4.

Zdaje się, że dr. Euwe, choć jest najlepszym znawcą obrony słowiańskiej, nie wiedział, że i w tej pozycji to agresywne posunięcie jest możliwe.

9) ... Gf5—d7.

Po 9) ... S:e5; 10) d:e5, G:g4; 11) f3 czarne traciły figurę.

10) Gf1—g2, e7—e6; 11) 0—0; h7—h6; 12) Gf4—g3, h6—h5; 13) Se5:d7! Sf6:d7.

Czarne tracą w ten sposób piona, ale na 13) ... H:d7 nastąpiłoby 14) Sa4! Hd8 (jedyne), 15) We1.

14) g4:h5, Sd7—f6; 15) Gg2—f3, Gf8—b4; 16) Wa1—c1, Ke8—f8; 17) a2—a3, Gb4:c3.

Jeśli Euwe sądził, że ta wymiana ułatwi mu obronę, to się pomylił.

18) We1:c3, Sc6—e7.

Obecnie białe mają dwa Gońce, a czarne złączone Skoczki. Partia wykazuje, co jest lepsze.

19) Hd1—b3, We8:c3; 20) b2:c3, Hd8—d7; 21) Hb3—b6.

Z groźbą Wf1—b1.

21) ... Se7—c8; 22) Hb6—e5†, Kf8—g8; 23) Wf1—b1, b7—b5.

Ma na celu obronę przed c3—c4, białe jednak przeprowadzą ten manewr w inny sposób. Złe było 23) ... S:h5, wobec 24) He7, H:c7; 25) G:c7, b5; 26) a4! b:a4; 27) G:h5! (nie 27) Wb8? a4—a5!) 27) ... W:h5; 28) Wb9, a5; 29) W:c8†, Kh7; 30) Wa8, a2; 31) W:a6 i białe wygrywają.

24) h5—h6! g7:h6.

Chcąc niechcąc muszą czarne zgodzić się na to osłabienie, gdyż na 24) ... W:h6 nastąpiłoby 25) a3—a4! z jeszcze lepszym skutkiem: 25) ... b:a4; 26) Wb8!

25) Gg5—e5, Kg8—g7.

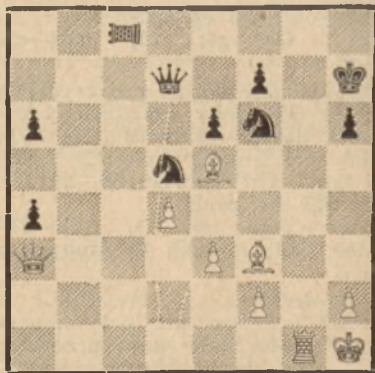
Bardzo nieprzyjemne, ale konieczne.

26) a5—a4! b5:a4; 27) c3—c4! Sc8—e7.

Nie 27) ... d:c4? 28) G:f6†, K:f6; 29) He5† i wygrywa.

28) c4:d5, Se7:d5; 29) Kg1—h1.

Wydawałoby się dobrem 29) G:d5,



po 31. Ha5.



i po 29) ... H:d5? 30) H:d5, e:d5; 31) Wb6 i wygrywa. Czarne jednak odpowiedziałyby 29) ... e:d5! a po 30) Wb6, Hg4† z wiecznym szachem. Teraz zaś grozi 50) G:d5 i 30) Wg1† 29) ... Wh8—c8; 30) Wb1—g1†, Kg7—h7; 31) He5—a3!

To rozstrzyga. Czarne muszą stracić figurę.

31) ... We8—g8.

Po 31) ... Wc3? 32) G:f6! W:a5; 33) Ge4 mat.

32) e3—e4, Wg8:g1†; 33) Kht:g1, Hd7—b5; 34) e4:d5, Hb5—b1†; 35) Kg1—g2, Hb1—g6†; 36) Kg2—f1, Hg6—b1; 37) Kf1—g2, Hb1—g6†; 38) Ge5—g3, Sf6:d5; 39) Gf3:d5, c6:d5; 40) Ha3:a4, h6—h5; 41) h2—h4.

Czarne poddały się.

## Partia Nr. 12.

### Hiszpańska.

Keres Rzeszewski

1) e2—e4, e7—c5; 2) Sg1—f5, Sb8—c6; 3) Gf1—b5, a7—a6; 4) Gb5—a4, Sg8—f6; 5) 0—0, d7—d6; 6) Ga4:c6†.

Do ostrzejszej gry prowadzi 6) We1 lub 6) He2.

6) ... b7:c6; 7) d2—d4, Sf6:e4.

Rozważniejsze jest 7) ... e:d4; 8) S:d4, Gd7 i na 9) Hf3 (z groźbą e4—e5), 9) ... c6—c5.

8) Wf1—e1, f7—f5; 9) d4:e5, d6—d5; 10) Sf3—d4, c6—c5?

Słabe posunięcie, które jest zarodkiem przegranej. Należało grać 10) ... Hh4! 11) f5 (nie 11. g3, Hh5; 12. S:c6, Gc5; 13. Ge3, f4 i czarne mają atak); 11) ... Ge5; 12) c3, Gf2; 13) g3 (na 13. Hd2, Sd3! 14. g3, S:e1!!) 13) ... Hh5! 14) Hd2, Sh3†; 15) Kg2 f4! z mniejszej więcej równymi szansami.

11) Sd4—e2, c7—c6.

Groziło 12) Sf4 z naciskiem na d5 i h5, a gdyby czarne broniły piona d5 posunięciem 11) ... Gb7, nastąpiłoby 12) Gf4, g6; 13) f3, Sg5; 14) e6 z nast. h2—h4 lub c6—e7. Względnie najlepszą obroną było 11) d5—d4.

12) Se2—f4, g7—g6; 13) c2—c4! d5—d4.

Po 13) ... d:c4; 14) Ha4 czarne stoją źle. Na 15) ... Gb7 nastąpi 14) f3, Sg5; 15) e6 i t. d.

14) Hd1—a4, Gc8—b7.

Trudno jest bronić piona c6. Na 14) ... Hd7 czarne tracą figurę; 15) f3, Sg5; 16) e6, Hb7; 17) h4; na 14) ... Hc7 lub 14) ... Hb6 następuje 15) f3, Sg5; 16) Sd5!

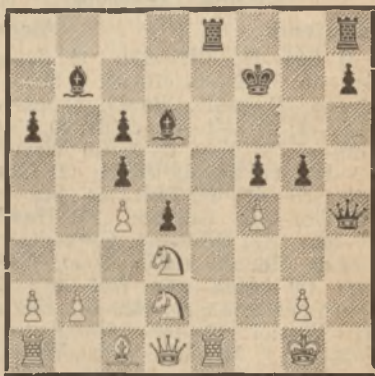
15) f2—f3, Se4—g5; 16) h2—h4, Sg5—f7; 17) e5—c6! Hd8:h4.

Na 17) ... Sd6 białe grają 18) e7! G:e7; 19) Sd5, Se8; 20) S:e7, S:e7; 21) Gg5 i wygrywają. Rzeszewski ofiarowuje więc figurę za dwa piony.

18) c6:f7†, Ke8:f7; 19) Sf4—d3, Gf8—d6; 20) f3—f4, Wa8—e8.

Na 20) ... g5. 21) Hd1 lub 21) Sd2.

21) Ha4—d1, g6—g5; 22) Sb1—d2.



Białe ignorują atak przeciwnika. Istotnie, gdyby czarne zabiły teraz 22) ... G:f4, to 23) Sf3, W:e1†; 24) H:e1, H:e1†; 25) Sf:e1, G:c1; 26) W:e1 i czarne tracą najpierw piona c5, a potem i d4.

22) ... g5—g4; 23) Sd2—f1, We8—e4; 24) Sd3—f2, We4:e1; 25) Hd1:e1, Wh8—e8; 26) He1—d1, Hh4—h6; 27) Sf2—d3, Gb7—c8; 28) Gc1—d2, Hh6—h4; 29) Hd1—c2, We8—e2; 30) Wa1—e1, We2:e1; 31) Gd2:e1, Hh4—e7; 32) Hc2—d2, h7—h5; 33) Sd3—e5† Kf7—g7.

Po 33) ... G:e5; 34) f:e5, H:e5; 35) Gg3 białe figury wtargnęłyby do obozu przeciwnika.

34) Hd2—e2, h5—h4; 35) Sf1—d2, Gc8—d7; 36) Sd2—b3; Gd7—e8; 37) Sb3—c1, Ge8—f7; 38) b2—b3, Gf7—h5; 39) Sc1—d3, Kg7—h6; 40) g2—g3.

Ostatnia nadzieja czarnych.

40) ... h4—h3; 41) He2—b2. Gh5—e8; 42) Hb2—a3, He7—a7; 43) Ha3—a5, Gd6—e7.

Po tym posunięciu partię przerwa-  
no. Keres zapisał.

44) Ge1—d2.

Po wznowieniu partii czarne w  
odpowiedzi na to posunięcie podda-  
ły się.

### Partia Nr. 13.

Gambit hetmański.  
Obrona Tarrascha.

Botwinnik Alechin

1) Sg1—f3, d7—d5; 2) d2—d4, Sg8—f6; 3) c2—c4, e7—e6; 4) Sb1—c5, c7—c5; 5) c4:d5, Sf6:d5; 6) e2—e5, Sb8—c6; 7) Gf1—c4, c5:d4; 8) e5:d4, Gf8—e7; 9) 0—0, 0—0; 10) Wf1—e1, b7—b6? 11) Sc5:d5, e6:d5; 12) Gc4—b5! Gc8—d7; 13) Hd1—a4, Sc6—b8; 14) Gc1—f4, Gd7:b5; 15) Ha4:b5, a7—a6; 16) Hb5—a4, Ge7—d6; 17) Gf4:d6, Hd8:d6; 18) Wa1—c1, Wa8—a7; 19) Ha4—c2, Wa7—c7; 20) We1:e7, Hd6:e7; 21) Hc2—c7, He7:c7; 22) We1:c7, f7—f6! 23) Kg1—f1! Wf8—f7; 24) Wc7—c8†, Wf7—f8; 25) Wc8—c3, g7—g5; 26) Sf5—e1, h7—h5? 27) h2—h4! Sb8—d7; 28) Wc3—c7, Wf8—f7; 29) Se1—f3, g5—g4; 30) Sf3—e1, f6—f5; 31) Se1—d3, f5—f4; 32) f2—f3, g4:f5; 33) g2:f3, a6—a5; 34) a2—a4! Kg8—f8; 35) Wc7—c6, Kf8—e7; 36) Kf1—f2, Wf7—f5; 37) b2—b3, Ke7—d8; 38) Kf2—e2, Sd7—b8; 39) Wc6—g6! Kd8—c7; 40) Sd3—e5, Sb8—a6; 41) Wg6—g7†, Kc7—c8; 42) Se5—e6, Wf5—f6; 43) Sc6—e7†, Kc8—b8; 44) Se7:d5; Wf6—d6; 45) Wg7—g5, Sa6—b4; 46) Sd5:b4, a5:b4; 47) Wg5:h5, Wd6—c6; 48) Wh5—b5,

Kb8—c7; 49) Wb5—b4, Wc6—h6; 50) Wb4—b5, Wh6:h4; 51) Ke2—d3.

Czarne poddały się.

### Z MECZU ELISKASES — BOGOLIUBOW.

Partia Nr. 14

Indyjska.

System Nimcowicza.

Eliskases Bogoliubow

1) d2—d4, Sg8—f6; 2) c2—c4, e7—e6; 3) Sb1—c3, Gf8—b4; 4) Hd1—c2, c7—c5; 5) d4:c5, Sb8—c6; 6) Sg1—f3, Gb4:c5; 7) Ge1—g5?

Należało grać e2—e5. Teraz czar-  
ne osiągnęły inicjatywę.

7) ... Sc6—d4! 8) Sf3:d4, Gc5:d4; 9) e2—e3, Hd8—a5! 10) e3:d4, Ha5:g5; 11) g2—g3, 0—0; 12) f2—f4.

Groziło e6—e5.

12) ... Hg5—h6; 13) Gf1—e2, d7—d6; 14) Hc2—d2, Gc8—d7; 15) Ge2—f3, Gd7—c6; 16) Gf3:c6, b7:c6; 17) 0—0, d6—d5; 18) c4:d5, c6:d5; 19) Wa1—c1, Wf8—d8! 20) Wc1—c2, Hh6—g6! 21) Wf1—d1, Wa8—c8; 22) Wd1—c1, Wc8—b8.

Groziło 23) S:d5; W:c2; 24) Se7†  
Kf8 (h8); 25) S:g6†

23) Sc3—d1, h7—h5; 24) Sd1—f2, Kg8—h7; 25) Wc2—c7?

Konieczne było wprzód b2—b3.

25) ... h5—h4; 26) Hd2—d3, Wb8:b2; 27) Hd3:g6, Kh7:g6; 28) Wb7:a7, Wb2—d2! 29) Wc1—c7, Wd8—f8; 30) a2—a4, Sf6—e4! 31) f4—f5†, e6:f5; 32) Sf2—h3, h4:g3; 33) h2:g3, Se4:g3; 34) a4—a5, Kg6—h5! 35) a5—a6, Wf8—e8; 36) Wc7—e7, We8:e7; 37) Wa7:e7, Kh5—g4; 38) Sh3—f2†, Kg4—f3; 39) We7—c7, Sg3—e2†; 40) Kgt—f1, Wd2—a2! 41) Sf2—d3, Se2—g3†; 42) Kf1—e1, Wa2:a6; 43) Wc7—f7, Kf3—e3; 44) Sd3—f3, g7—g5.

Białe poddały się.

Partia Nr. 15.

Pionem hetmana.

Eliskases Bogoliubow

1) d2—d4, Sg8—f6; 2) c2—c4, e7—e6; 3) Sg1—f3, c7—c5; 4) d4—d5, e6 : d5.



Ta obrona Benoni'ego jest obecnie uważana za gorszą, niż bezpośrednie 1) d4, c5; 2) d5, e5.

5) c4 : d5, d7—d6; 6) Sb1—c3.

Również dobre jest 6) g5.

6) ...a7—a6; 7) a2—a4.

Uprowadza ew. 7) ...b5.

7) ... g7—g6; 8) e2—e4, Gf8—g7;

9) Gf1—d3, 0—0; 10) 0—0.

10.h3 daje czarnym czas do kontr-

ataku, np. 10) ... We8; 11) 0—0, c4;

12) Gc2, Sb—d7 z groźbą Sc5.

10) ... Gc8—g4.

Teraz na 10) ... We8 nastąpiłoby

11) Sd2 i Sc4.

11) h2—h3, Gg4:f3; 12) Hd1:f3,

Sb8—d7; 13) Hf3—e2, Sd7—e5.

Przedwcześnie. Lepsze było 13)...

We8; 14) Ge5, c4; 15) Gc2, He7 z

kontrszansami. Czarny skoczek

może być przepędzany ze stratą

tempa.

14) Gd3—e2, Sf6—h5.

Bogoliubow prowokuje następu-

jące posunięcie białych, sądząc

mylnie, że będzie ono osłabieniem

królewskiego skrzydła. Jeszcze teraz

lepsze było 14) ... We8.

15) g2—g4, Sh5—f6; 16) f2—f4,

Se5—d7; 17) Gc1—e3, Wf8—c8;

18) He2—g2, b7—b5.

Poświęcenie piona, dające godną

uwagi kontrgrę. Na jakiegokolwiek

biernie posunięcie białe grałyby

Wa—e1 i Gb3, przygotowując atak

w centrum.

19) a4 : b5, a6 : b5; 20) Wa1 : a8,

Hd8 : a8; 21) g4—g5.

Konieczny wstęp do zabicia piona

na b5. Na 21) S : b5? Hb8; 22) Gd5,

S:e4.

21) ... Sf6—h5; 22) Sc3:b5, Ha8—b8;

23) Gc2—d3, f7—f5; 24) g5:f6 e.p.,

Sd7:f6.

Czarne grozą teraz biciem piona

e4 lub d5.

25) Sb5—c3, Hb8—b3; 26) Ge3—c1,

Sf6—d7; 27) Hg2—c2, Hb3—b4; 28)

Sc3—b5, Sh5—g3; 29) Gc1—d2,

Gg7—d4†; 30) Kg1—g2!

Białe poświęcają jakoś otrzymu-

jąc wzamian dwa wolne, złączone

piony.

30) ... Sg3:f1; 31) Kg2:f1, Hb4:b2;

32) Hc2:b2, Gd4:b2; 33) Sb5:d6,

We8—a8; 34) Sd6—c4, Gb2—c1.

Genialne posunięcie, stwarzające

białym wiele trudności. Białe wy-

grywało o wiele łatwiej, mając

obydwą gońce.

35) Gd2 : ct. Wa8—a1; 36) e4—e5,

Wa1:c1†; 37) Kf1—e2, Wf1—h1; 38)

e5—e6, Sd7—f6; 39) d5—d6, Wh1—

h2†; 40) Ke2—e1, Wh2:h3.

Nie można 40) ... Kf8? 41) Se5,

Wb2; 42) e7†, Ke8; 43) Gc4 z groźbą

mata.

41) Sc4—e5, Wh3—h1†; 42) Ke1—

d2, Wh1—a1; 43) d6—d7, Wa1—a8;

44) Se5—c6, Kg8—g7; 45) d7—d8H,

Wa8:d8; 46) Sc6:d8, h7—h5; 47)

e6—e7, h5—h4; 48) Gd3—b5, h4—h3;

49) e7—e8H, Sf6:e8; 50) Gb5:e8,

Kg7—f6; 51) Sd8—b7, h3—h2; 52)

Ge8—c6, e5—c4; 53) Sb7—d6, g6—g5;

54) f4:g5†, Kf6:g5; 55) Sd6:c4.

Czarne poddały się.

(Uwagi: H. Golombek, według B.

C. M.).

## Z TURNIEJU O MISTRZOSTWO

## WARSZ. KLUBU SZACHOWEGO.

### Partia Nr. 16.

#### Angielska.

#### Najdorf

#### Kiper

1) c2—c4, Sg8—f6; 2) d2—d4,

e7—e6; 3) Sb1—c3, d7—d5; 4)

Sg1—f3, Gf8—e7; 5) e2—e3, 0—0;

6) Gf1—d3, Sb8—d7; 7) 0—0; a7—a6.

Przygotowanie do wariantu Ja-

nowskiego: 8) ... d:c; 9) G:c4, b5

i 10) ... Gb7.

8) c4:d5.

Najlepsze!

8) ... e6:d5; 9) Sf3—e5, c7—c6; 10)

f2—f4, Wf8—e8; 11) Hd1—f3, Sd7—

f8; 12) Gc1—d2, Sf6—d7.

Z zamiarem f7—f6, aby usunąć

Se5 z dobrego pozycji.

13) Kg1—h1, f7—f6; 14) Se5—g4,

b7—b5? 15) Sc3:d5! Ge8—b7.

Nie 15) ... c:d5, bo 16) H:d5† ze

zdobyciem Wa8.

16) Hf5—g3! Kg8—h8.

Groziło 17) Sh6† i 18) Sf7†.

17) Sd5:e7, Hd8:e7; 18) b2—b4!

Uniemżliwia 18) ... c6—c5, po czym czarne otrzymałyby pewne kontrszanse.

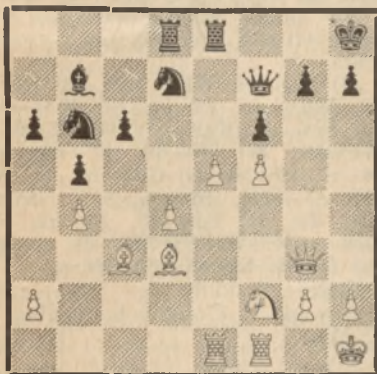
18) ... Wa8—d8; 19) Sg4—f2, Sd7—b6; 20) f4—f5!

Blokuje skrzydło królewskie.

20) ... He7—f7; 21) e3—e4, Sb6—c4.

Nie 21) ... W:d4, bo 22) Ge5.

22) Gd2—c3, Sf8—d7; 23) Wa1—e1, Sd7—b6; 24) e4—e5!



Rozpoczyna się atak w centrum.

24) ... Sb6—d5; 25) Gd3:c4, b5:c4; 26) Sf2—e4, Sd5:c5; 27) Hg3:c3, Hf7—d5; 28) Se4—d6, We8—e7; 29) Hc5—g3, We7—d7; 30) Wf1—f4, Gb7—a8; 31) Wf4—e4, c4—c3.

Dywersja bez widoków powodzenia.

32) e5:f6, Hd5:e4.

Po 32) ... H:d6; 33) We8†. Tu czarne mogły się podać.

33) Sd6:e4, c3—e2; 34) Se4—c5, Wd7—f7; 35) Sc5—e6, Wd8—e8; 36) Se6—g5, We8:e1†; 37) Hg3:e1, Wf7—f8; 38) f6:g7†, Kh8:g7; 39) Sg5—e6†. Czarne poddały się.

### Partia Nr. 17

#### System kataloński.

Kremer Pogorieli

1) d2—d4, Sg8—f6; 2) Sg1—f3, d7—d5; 3) g2—g3, c7—c5; 4) Gf1—g2, Sb8—c6; 5) 0—0, e7—e6; 6) a2—a3, c5:d4; 7) Sf3:d4, Gf8—c5; 8) Sd4:c6; b7:c6; 9) c2—c4; 0—0; 10) Hd1—c2,

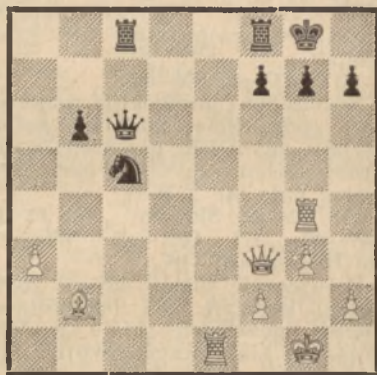
Sf6—d7; 11) Sb1—c3, Gc8—a6; 12) b2—b3, Wa8—c8; 13) Gc1—b2, Hd8—e7; 14) Wa1—d1, Gc5—b6; 15) Hc2—d2, Sd7—c5; 16) c4:d5, e6:d5; 17) b5—b4, Sc5—b3; 18) Hd2—f4, d5—d4; 19) Sc3—a4, He7:e2; 20) Wf1—e1, He2—h5; 21) Sa4:b6, a7:b6; 22) 22) Gg2—f3, Hh5—b5; 23) Gf3—e2, Hb5—a4; 24) Ge2:a6, Ha4:a6; 25) Hf4—f3, Ha6—a4; 26) Wd1—d3, c6—c5; 27) b4:c5.

Na W:b3 nastąpi oczywiście c5—c4.

27) ... Sb3:c5; 28) Wd3:d4, Ha4—c6.

Lepiej byłoby Hc2, lub Hb3; czarne nie przewidziały poprawnego poświęcenia hetmana.

29) Wd4—g4!!



Jeśli teraz 29) ... H:f3, nastąpi 30) W:g7†, Kh8; 31) W:f7†, Kg8; 32) Wg7†, Kh8; 33) Wg6†, Wf6; 34) G:f6† i białe wygrywają.

29) ... f7—f6?

Decydujący błąd. Należało grać g7—g6, a choć i wtedy po 30) Hc3, f6; 31) Hc4†, Wf7; 32) We7 białe uzyskują przewagę, to jednak nie łatwo ją wyzyskać.

30) Wg4:g7†!!

Takie niespodziewane poświęcenie może każdy przeoczyć.

30) ... Kg8:g7; 31) Hf3—g4†, Kg7—f7.

Na 31) ... Kh8 nastąpi 32) We7, Wg8; 33) Hh4, Wg7; 34) G:f6, Wg8;

55) Hh6, Se6; 56) W:e6!! i czarne nie mogą odbić Wieży, gdyż tracą Hetmana. Przepiękny wariant!

32) Hg4—h5†, Kf7—g8; 33) We1—e7, Hc6—e4.

To już z rozpaczy.

34) We7:e4, Sc5:e4; 35) Hh5—d5†

Czarne poddały się.

(Uwagi wg. „Polski Zbrojnej“).

## Z TURNIEJU O MISTRZOSTWO ŁÓDZI.

Partia Nr. 18.

Sycylijska.

Kolski

Sziro

1) e2—e4, c7—c5; 2) Sb1—c5, Sb8—c6; 3) g2—g3, Sg8—f6; 4) Gf1—g2, g7—g6; 5) d2—d3, Gf8—g7; 6) Sg1—e2, 0—0; 7) Ge1—e5, d7—d6; 8) h2—h3, a7—a6; 9) 0—0, Hd8—c7; 10) a2—a4, Gc8—d7; 11) Hd1—d2, Wf8—c8; 12) f2—f4, Wa8—b8; 13) g3—g4, b7—b5; 14) a4:b5, a6:b5; 15) Se2—g5, b5—b4; 16) Sc3—e2, Sc6—d4; 17) Wa1—b1, Sd4:e2; 18) Hd2:e2, Gd7—b5; 19) b2—b3, Sf6—d7; 20) g4—g5, Wb8—a8; 21) h5—h4, Wa8—a2; 22) h4—h5, e7—c6; 23) Wf1—f2, Gb5—c6; 24) Sg3—f1, d6—d5; 25) f4—f5, d5:e4; 26) f5:e6, f7:e6; 27) h5:g6; h7:g6; 28) d3:c4, Hc7—b7; 29) He2—g4, Wc8—e8; 30) Hg4—h4, We8—f8; 31) Wb1—d1, Wf8:f2; 32) Ge5:f2, Wa2:c2; 33) Sf1—e5, We2—a2; 34) Se3—g4, Hb7—a8; 35) Wd1—d6! Sd7—f8; 36) Sg4—f6; Gg7:f6; 37) g5:f6, g5—c4; 38) Wd6—d8, Ha8:d8; 39) f6—f7†, Kg8:f7; 40) Hh4:d8, c4:b3; 41) Gf2—c5, Wa2—a8; 42) Hd8—e7, Kf7—g8; 43) Gc5—d4.

Czarne poddały się.

## Z MECZU KASHDAN-HOROWITZ

Partia Nr. 19.

Gambit hetmański.

Kashdan

Horowitz

1) d2—d4, d7—d5; 2) c2—c4, e7—c6; 3) Sb1—c3, Sg8—f6; 4) Gc1—g5, Sb8—d7; 5) e2—e3, Gf8—e7; 6) Sg1—f3, 0—0; 7) Wa1—c1, h7—h6; 8) Gg5—f4, c7—c5; 9) c4:d5, e6:d5; 10) Gf1—d3, b7—b6; 11) 0—0, Gc8—b7; 12) Sf3—e5, Sd7:e5; 13) d4:e5, Sf6—e4; 14) Hd1—h5, Se5:c5; 15)

b2:c5, Ge7—g5; 16) Gf4—g5, Hd8—e8; 17) f2—f4, Gg5—e7; 18) Hh5—f5, g7—g6; 19) Hf5—h5, Kg8—h7; 20) f4—f5; Ge7—g5; 21) Gg5—f4, Gg5:f4; 22) Wf1:f4, He8:e5; 23) Wc1—f1, Kh7—g8; 24) f5:g6, f7:g6; 25) Hh5:h6, He5:e5†; 26) Kg1—h1, Wf8:f4; 27) Hh6:g6†, Kg8—f8; 28) Hg6—d6†, Kf8—g8; 29) Wf1:f4, He5—e1†; 30) Gd5—f1, Wa1—e1; 31) Hd6—g6†, Kg8—h8; 32) Hg6—h6†, Kh8—g8; 33) Wf4—g4† i czarne poddały się.

## Z TURNIEJU W LENINGRADZIE.

Partia Nr. 20.

Obrona Nimcowicza.

Rzeszewski

Tolusz

1) d2—d4, Sg8—f6; 2) c2—c4, e7—e6; 3) Sb1—c3, Gf8—b4; 4) e2—e3, Sb8—c6.

Rzadko stosowane, lecz dobre ujęcie wariantu Rubinsteina. Ma na celu e6—e5.

5) Gf1—d3, e6—e5; 6) Sg1—e2.

W partii Igel — Becker, Wiedeń 1956, nastąpiło 6) d5, G:c3†; 7) b:c, Sb8; 8) e4, d6; 9) Se2, Sd7; 10) 0—0, Sc5 z przewagą czarnych. Posunięcie w tekście ma dać przewagę białym.

6) ... 0—0.

Czarne nie wykorzystują powolnego rozwijania się białych. Należało grać 6) ... c:d; 7) e:d, d5.

7) 0—0, Wf8—e8.

Jeszcze teraz należało 7) ... e:d. Czarne są zbyt bierne.

8) d4—d5! Sc6—b8; 9) e3—e4, a7—a5.

Nie chcąc odcinać swego Gońca przez d7—d6.

10) a2—a3, Gb4—f8; 11) Se2—g3, d7—d6; 12) h2—a3.

Aby móc grać Ge3 bez obawy o Sf6—g4.

12) ... g7—g6.

To spóźnione fianchetto ułatwi atak białych, powodując słaby punkt (f7).

13) Gc1—c3, c7—c5?

Omyłka, po której czarne są strategicznie zgubione. Najlepsze było 13) ... Sa6.



14) Hd1—d2, Sb8—d7; 15) Ge3—h6, Gf8—e7; 16) Sg3—f5, Sf6—h5; 17) Sf5:e7†, Hd8:e7; 18) Gd3—e2, Sh5—g7; 19) f2—f4, e5:f4.

Wcale nie lepsze jest 19) ... f7—f6; 20) Sb5, Wf8; 21) g4, lub 20) ... Sf8; 21) f5, g5; 22) G:g5, f:g5; 23) f6.

20) Hd2:f4, We8—f8; 21) Sc3—b5, Wa8—a6.

Lub 21) ... Se5; 22) Gg5, Hd7; 23) Gf6 i wygrywa.

22) Ge2—g4, Sd7—e5; 23) Gh6—g5; f7—f6; 24) Gg5:f6, Wf8:f6; 25) Hf4:f6; He7:f6; 26) Wf1:f6, Gc8:g4; 27) h3:g4, Se5:c4; 28) Sb5—c7, Wa6—b6; 29) Sc7—e6, Sg7:c6; 30) d5:e6.

Czarne poddały się.  
(Uwagi: H. Golombek, wg. BCM.)

### Z TURNIEJU W KEMERI

#### Partia Nr. 21.

##### Sycylijska.

**Mikenas** **Dreiberg**

1) e2—c4, c7—c5; 2) Sg1—f3, e7—e6, 3) d2—d4, c5:d4; 4) Sf3:d4, Sg8—f6; 5) Sb1—c3, Gf8—b4; 6) Sd4—b5, d7—d5; 7) e4—e5, Sf6—d7; 8) Hd1—g4, Gb4—f8; 9) Gc1—g5, Hd8—a5; 10) Hg4—a4! Ha5—b6; 11) 0—0—0, Gf8—c5; 12) b2—b4, Gc5—

e7; 15) Gg5:e7, Ke8:e7; 14) Wd1:d5! He5:f2; 15) Sb5—c7, e6:d5; 16) Sc5:d5†, Ke7—d8; 17) Gf1—b5, Hf2—d4; 18) e5—e6! Hd4—a1†; 19) Ke1—d2, Ha1—d4†; 20) Gb5—d5, Sb8—c6; 21) Ha4:c6! Hd4—f2†; 22) Kd2—d1, Wh8—e8; 23) e6:d7, Gc8:d7; 24) Hc6:b7, Gd7—g4†; 25) Kd1—e1, We8—e1†; 26) Kc1—b2, Wa8—c8; 27) Wh1:e1, Hf2:e1; 28) Hb7:a7, Hf1—e5†; 29) c2—c5, He5—e1; 30) Ha7—c5, Hf1—d2†; 31) Gd3—c2 i czarne się poddały.

#### Partia Nr. 22.

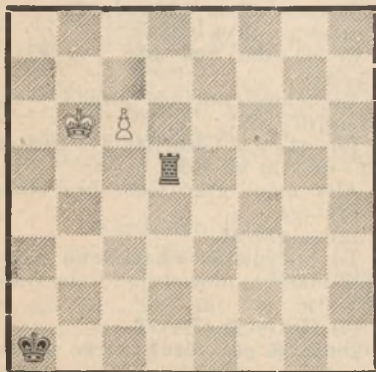
##### Gambit hetmański.

**Mikenas** **Feigin**

1) d2—d4, d7—d5; 2) c2—c4, c7—c6; 3) Sg1—f3, Sg8—f6; 4) Sb1—c3, d5:c4; 5) a2—a4, Gc8—f5; 6) Sf3—e5, e7—e6; 7) f2—f3, Gf8—b4; 8) Se5:c4, Sf6—d5; 9) Gc1—d2, Hd8—h4†; 10) g2—g3, Hh4:d4; 11) e2—e3, Hd4—f6, 12) e5—e4, Sd5:c3; 13) Hd1—b3, Sc5:e4; 14) Gd2:b4, Hf6—d4; 15) f5:e4, Hd4:e4†; 16) Ke1—f2, He4:h1; 17) Sc4—d6†, Ke8—d7; 18) Sd6:f5, Wh8—d8; 19) Gb4—e7, Sb8—a6; 20) Hb:b7†, Sa6—c7; 21) Wa1—d1† i czarne poddały się.

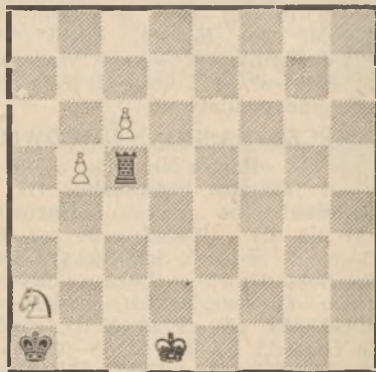
## K o ń c ó w k i

### 1. R. Saavedra.



Białe zaczynają i wygrywają.

### 2. M. S. Liburkin (2 n. Szachmaty, 1951)



Białe zaczynają i wygrywają.

## K R O N I K A

**KEMERI.** I miejsce zdobył S. Flohr — 12 pkt., przed Szabo i Stahlbergiem po 11 pkt. IV Mikenas 10½, V Böök 10, VI Feigin 9, Bogoliubow 8½, VIII Petrow 8 pkt.

**ŁÓDŹ.** Turniej o mistrzostwo miasta zakończył się zwycięstwem Appła (9 pkt.) przed Kolskim (9 p.). Regedzińskim 8, Tandetnikiem i Szpiro po 6, Grynwaldem 5 pkt. Dalsze miejsca: Gilwan i Mikula 4½, Hirszbajn 4, Litmanowicz i Michalec 3½, Kozłowski 3.

**AUSTRALIA.** Mistrzem Australii został G. Koschnitsky, zdobywając w turnieju 12½ pkt. Dalsze miejsca zajęli: C. G. Watson (10) i C. Purdy (10), F. Crowl 8½, M. Goldstein 8.

**RIO DE JANEIRO.** W turnieju międzynarodowym z udziałem graczy Argentyny, Urugwaju i Brazylii zwyciężyli trzej gracze argentyńscy — V. Fenoglio, C. Guimard i J. Bolbochan, osiągając po 12½ pkt. Czwarty był R. Grau.

**AMSTERDAM.** I Pirc 4½ pkt., II Cortlever 3½, T. v. d. Tol. i T. van Scheltinga po 3.

**WARSZAWA.** Turniej drużynowy o mistrzostwo Warsz. Okręgowego Zw. Szachowego dał w rezultacie ostatecznym I miejsce drużynie Warsz. Tow. Zwol. Gry Szach. — 42½ pkt., II Hatechijah — 42, III Y. M. C. A. — 37. Akademy — 26½, Rembertów — 24, K. P. W. — 20, Skarbowcy — 18, Podoficerowie — 14 p.

Odbywa się obecnie turniej indywidualny o mistrzostwo WOZSz. przy udziale 25 graczy; grają m. in. Damański, Dannemann, Freiman, Margolin, Potemski, Szapiro i Trockenheim.

Turniej Warsz. Klubu Szach., będący nieoficjalnym, choć faktycznym turniejem o mistrzostwo Warszawy, zakończył się zwycięstwem Najdorfa 10½ pkt. (z jedenastu możliwych!). Najdorf błysnął dawno nie widzianą formą i przewyższał bezapelacyjnie swych przeciwników; Frydman, Kohn i Kremer grali poniżej swych możliwości, prawdopodobnie wskutek braku treningu. Sternfeld okazał się graczem bardzo twardym i niebezpiecznym; miłą niespodzianką sprawił Trockenheim, osiągając wysokie miejsce. Pogorieli po świetnym starcie zawiódł; parę niespodzianek sprawił asom turnieju Zahorski. Zastanawia nas brak znanego nazwiska; nie wiemy dlaczego nie grał mistrz Makarczyk?

Turniej pań o mistrzostwo Warszawy nie dał rezultatu: pierwsze i drugie miejsce podzieliły pp. Gorlecka i Hermanowa po 6½ pkt. (z 7). O tytule mistrzyni zadecyduje mecz z 4 partii. Dalsze miejsca: III — Manczarska — 4 pkt., IV — V Niciakowa i Wygodzka po 2½, VI — Pawłowska 1, VII — Tomaszewska 0. pkt.

**PRAGA.** Zmarł tu B. Penižka, prezes Czechosłowackiego Związku Szachowego, organizator Olimpiady Szachowej w Pradze, członek honorowy

FIDE. Jak wiadomo godność członka honorowego tej instytucji ma zaledwo kilku wybitnych działaczy szachowych.

**LENINGRAD.** Turniej o mistrzostwo ZSRR zgromadził 18 uczestników. Grają Belaweniec, Bondarewski, Botwinnik, Czechower, Czistiakow, Dubinin, Judowicz, Kan, Kotow, Lewenfisz, Lisicyn, Makaganow, Panow, Pogrebyski, Rabinowicz, Ragozin, Romanowski i Tolusz.

**MARGATE.** Wyniki turnieju mistrzowskiego podaje tabela. Zastanawia dalekie miejsce Najdorf; po świetnym wyniku turnieju Warsz. Klubu Szachowego mieliśmy prawo oczekiwać czegoś więcej!

Turnieje t. zw. „premier reserves“ dały następujące wyniki:

Sekcja A: Van Scheltinga 8, König i Landau  $7\frac{1}{2}$ , Raud  $6\frac{1}{2}$ , Koblenz, Parr, Pogoriely i Wood  $5\frac{1}{2}$ , Prins i Thomas  $4\frac{1}{2}$ , Brierley 3, Kitto  $2\frac{1}{2}$ .

Sekcja B: Sämisch  $9\frac{1}{2}$ , Hönlinger  $7\frac{1}{2}$ , Doesburgh, dr. Fazekas, opoenskiy i List  $6\frac{1}{2}$ , Mulder  $5\frac{1}{2}$ , Zalys 5, Abrahams  $4\frac{1}{2}$ , Dewig 4, Peters 3, Schultz 1.

Sekcja C: Mieses  $9\frac{1}{2}$ , Podhorcer i Znosko-Borowski 9, Schelfhaut 7, dr. Schenk i Sonia Graf, Blum  $5\frac{1}{2}$ , Ellinger  $4\frac{1}{2}$ , L. Schächter 4, Solomon  $3\frac{1}{2}$ , Snowden 2, Lee Johnson 0 pkt.

TABELA TURNIEJU WARSZ. KLUBU SZACHOWEGO.

	Najdorf	Frydman	Sternfeld	Kohn	Trockenheim	Kremer	Pogoriely	Kiper	Borenstein	Gadaliński	Mlynek	Zahorski	Pkt.	Miejsce
Najdorf . . . . .	—	1	1	$\frac{1}{2}$	1	1	1	1	1	1	1	1	10 $\frac{1}{2}$	I
Frydman . . . . .	0	—	1	1	$\frac{1}{2}$	$\frac{1}{2}$	0	1	1	0	1	1	7	II - III
Sternfeld . . . . .	0	0	—	1	1	1	0	$\frac{1}{2}$	$\frac{1}{2}$	1	1	1	7	II - III
Kohn . . . . .	$\frac{1}{2}$	0	0	—	0	0	$\frac{1}{2}$	1	$\frac{1}{2}$	1	1	1	5 $\frac{1}{2}$	IV - V
Trockenheim . . . . .	0	$\frac{1}{2}$	0	1	—	$\frac{1}{2}$	1	0	$\frac{1}{2}$	1	1	0	5 $\frac{1}{2}$	IV - V
Kremer . . . . .	0	$\frac{1}{2}$	0	1	$\frac{1}{2}$	—	1	$\frac{1}{2}$	$\frac{1}{2}$	1	0	0	5	VI - VII
Pogoriely . . . . .	0	1	1	$\frac{1}{2}$	0	0	—	1	$\frac{1}{2}$	1	0	0	5	VI - VII
Kiper . . . . .	0	0	$\frac{1}{2}$	0	1	$\frac{1}{2}$	0	—	$\frac{1}{2}$	0	1	1	4 $\frac{1}{2}$	VIII - IX
Borensztein . . . . .	0	0	$\frac{1}{2}$	$\frac{1}{2}$	$\frac{1}{2}$	$\frac{1}{2}$	$\frac{1}{2}$	$\frac{1}{2}$	—	1	0	$\frac{1}{2}$	4 $\frac{1}{2}$	VIII - IX
Gadaliński . . . . .	0	1	0	0	0	0	0	1	0	—	1	1	4	X - XI
Mlynek . . . . .	0	0	0	0	0	1	1	0	1	0	—	1	4	X - XI
Zahorski . . . . .	0	0	0	0	1	1	1	0	$\frac{1}{2}$	0	0	—	3 $\frac{1}{2}$	XII



TABELA TURNIEJU W MARGATE.

	Keres	Capablanca	Flohr	Thomas	Milner-Barry	Najdorf	Golombek	Sergeant	V. Mencrik	Wheatcroft	pkt.	Miejsce
Keres . . . . .	■	½	½	1	½	1	1	1	1	1	7½	I
Capablanca . . . . .	½	■	½	1	½	½	1	½	1	1	6½	II-III
Flohr . . . . .	½	½	■	0	½	1	1	1	1	1	6½	
Thomas . . . . .	0	0	1	■	½	1	½	½	½	1	5	IV
Milner-Barry . . . . .	½	½	½	½	■	0	1	½	½	½	4½	V
Najdorf . . . . .	0	½	0	0	1	■	0	1	½	1	4	VI
Golombek . . . . .	0	0	0	½	0	1	■	½	½	1	3½	VII
Sergeant . . . . .	0	½	0	½	½	0	½	■	1	0	3	VIII
V. Mencrik . . . . .	0	0	0	½	½	½	½	0	■	½	2½	IX
Wheatcroft . . . . .	0	0	0	0	½	0	0	1	½	■	2	X

## DZIAŁ ZADAŃ

Dział oficjalny Koła Problemistów

M. Wróbel, Warszawa

Zwyczajem, niestety u nas w problemistyce nie stosowanym, chciałbym przedstawić program i wytyczne, jakie będę stosował w naszym skromnym dziale zadań. Dotychczasowe tego rodzaju publikacje nie dawały jasnego obrazu ogromnego ruchu zadaniowego zagranicą, ani dużego obecnie wkładu prac polskich kompozytorów. Dlatego pierwszym celem będzie przedstawienie aktualnych tendencji artystycznych, oraz naświetlenie i zebranie polskich prac. Polska kompozycja może poszczycić się dużym ruchem i wynikami, to nakłada na naszych mistrzów obowiązek ustawicznego śledzenia i przyswajania sobie nowych zdobyczy. Nowe tematy, współczesne zagadnienia zajmą więc niepoślednie miejsce, ciekawsze z nich będą omawiane w artykułach, które będą wstępem do wewnątrznych, krajowych konkursów tematowych, do których zaprosimy wszystkich polskich twórców.

O ile szczerze ramy działu pozwolą, dążeniem moim będzie stworzenie jak największej masy debiutantów i dla nich również będą organizowane specjalne konkursy. Odnosi się to będzie zarówno do dwuchodówek jak i trzechodówek, które w polskiej prasie mało zajmują miejsca.

Oczywiście, że niezależnie od tych poczynań będzie prowadzony stały konkurs rozwiązywiowy, który ogłaszamy w dzisiejszym numerze, oraz jako nowość konkurs oceniania wartości artystycznych ogłaszanych kompo-

zycji. Równocześnie prosimy wszystkich kompozytorów i miłośników problemistyki o nadsyłanie zadań i rozwiązań, a wszystkich autorów chciałbym zobowiązać do przesyłania mi wszystkich wyróżnionych zadań na konkursach krajowych i zagranicznych, gdyż nie zawsze te problemy są w prasie podawane. W ten sposób dział nasz stanie się przeglądem najważniejszych zagadnień współczesnej problemistyki zarówno polskiej, jak i obcej i pozwoli na nakreślenie i zarejestrowanie artystycznych zdobyczy naszych mistrzów.

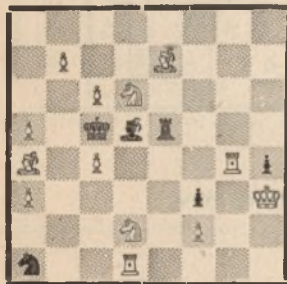
## Konkursy

W bieżącym roku zostały rozpisane liczne konkursy zadaniowe, na niektóre z nich zwracamy uwagę naszych kompozytorów.

1. **Nowiny Szachowe** (3 grupy) I—Dwuchodówki — zadania z matem Goetharta, II—trzechodówki klasyczne z wzorowymi matami, III. Samomaty — temat Prytza.

Po 2 nagrody w każdej grupie. Termin 15.V 1959 r. Adres: J. A. Rusek Komorowice 28 B p. Biała Krakowska. Sędzia nie podany.

C. Mansfield  
Hampshire Post 1914



2†

Ten pierwszy konkurs śląskich „Nowin” zasługuje na specjalną uwagę i śląskiej Grupie Problemistów życzymy dużo wartościowych prac. Dla orientacji podajemy przykład na zadanie z matem Goetharta. Jak się okazało pierwsze zadanie na ten temat ułożył C. Mansfield!

Temat można by zdefiniować w następujący sposób: W obronie czarny przesłania linię działania własnej związanej dalekobieżnej figury. Biały w posunięciu matującym, uwalnia związaną figurę, która ze względu na przesłonę nie może bronić przed matem. Wariant tematowy: 1. Wg4! Ge6† 2. Sf5 mat! a więc Goethart z szachem białemu królowi).

2. **Szachista** (V, VI i VII międzynarodowy konkurs) V—trzechodówki (roczny) VI—Samomaty (półroczny) i VII—dwuchodówki (roczny) Adres: S. Limbach Lwów. Domsa 5. Sędzia nie podany, a szkoda. I te konkursy polecamy uwadze naszych Czytelników.

3. **De Maasbode** (Holandia) Międzynarodowy konkurs na dwuchodówki. Termin 15.XI 59 r. Trzy nagrody 15, 10 i 5 Guldenów. Sędziowie: G. H. Drese i J. L. v. Grieken Adres: P. A. Koetsheid, Vijverhofstraat 81a, Rotterdam (Holland).

4. **Magyar Sakkvilag**. Międzynarodowy konkurs na I. dwuchodówki, II. trzy i wielochodówki, III zadania pomocnicze, IV inne zadania „bajkowe”. W każdym dziale po 2—3 nagrody. Sędzia nie podany. Adres: Dr. G. Paros, Budapest IV, Postafiok 61.

5. **Skakbladet** XIX międzynarodowy konkurs na I. dwuchodówki (nagrody 20 i 10 kr.) II trzechodówki (nagrody 30, 15 i 10) III samomaty (nagr. 15 kr.) Sędziowie 2† i 5† K. A. K. Larsen i P. Rasch Nielsen, samomaty. R. Prytz. Adres: P. Rasch Nielsen, Damhusboulevard 37, Kopenhagen. Valby.

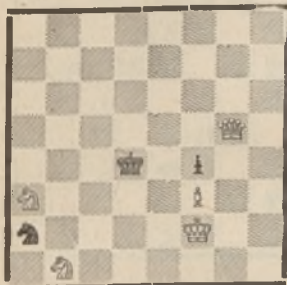
## Konkurs rozwiązań

Redakcja „Szachów“ ogłasza stały konkurs rozwiązań, obejmujący wszystkie zadania, publikowane w dziale zadań. Za rozwiązania dwuchodówkę przyznawać będziemy 1 p., trzychodówkę — 3 p., wszystkich innych kompozycji — 4 p. Co kwartał najlepsze dwa wyniki wyróżnione będą nagrodą książkową. Prócz tego tytułem próby ogłaszamy półroczny konkurs oceniania wartości artystycznych zadań. Zawodnicy biorący udział w konkursie oceniają zadania, przedstawiają zalety i wady kompozycji, określają temat i wydają swą opinię o konstrukcji pracy. Tutaj również za dwa najlepsze wyniki przyznana będzie nagroda.

Termin nadsyłania rozwiązań i ocen — dwumiesięczny.

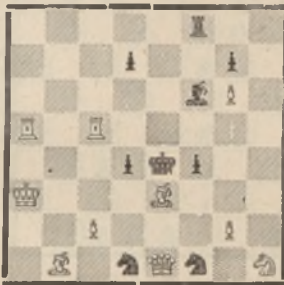
### Oryginalne

1. Marian Wójcik  
Radziechów



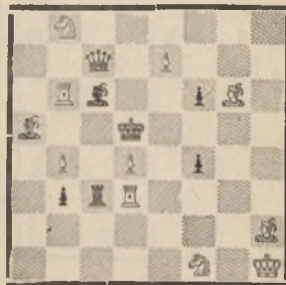
Mat w 3 posunięciach.

2. E. Pape  
Neully



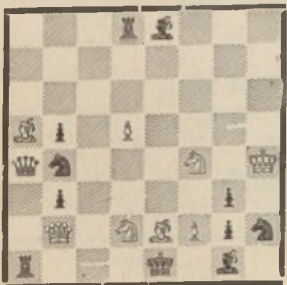
Mat w 2 posunięciach.

3. L. Klein  
Budapest

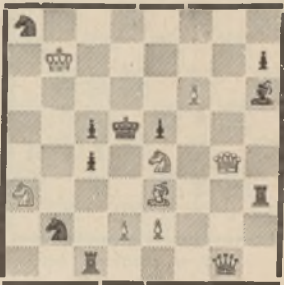


### Przedruki

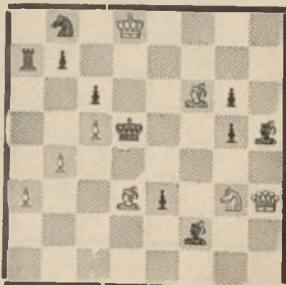
4. G. F. Anderson  
I n. B. C. F. 1937/38



5. F. Godager i T. Fjeld  
III n. B. C. F. 1937/38



6. W. Hebelt  
10. pochw. B. C. F. 1937/38

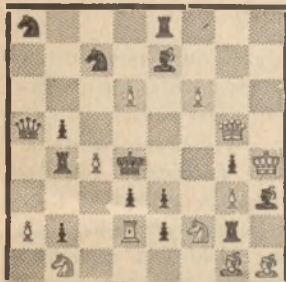


Mat w 3 posunięciach.

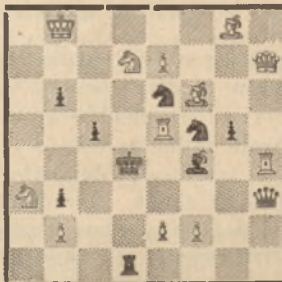


**7. F. Fleck**

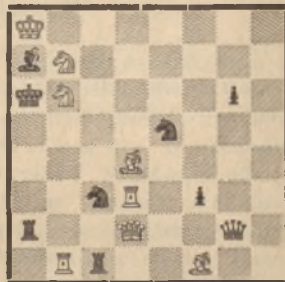
I n. ex. ae. Nepszawa 1938

**8. J. J. Rietveld**

III n. Nepszawa 1938

**9. M. Wróbel**

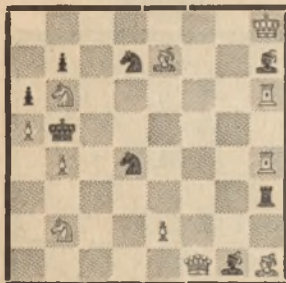
V n. Nepszawa 1938



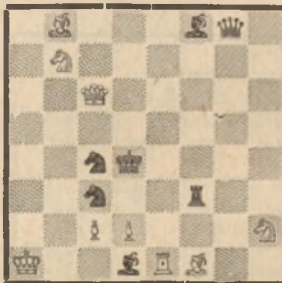
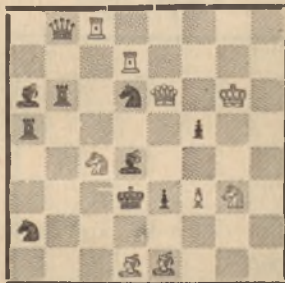
Mat w 2 posunięciach.

**10. R. Büchner**

I n. De Maasbode 1938

**11. J. Kiss i H. Molnar**

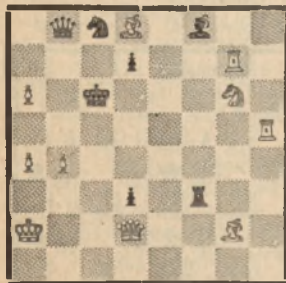
II n. ex. ac. De Maasbode 1938

**12. M. Wróbel**2. wzm. zaszc. De Maasbode  
1938

Mat w 2 posunięciach.

**13. S. Krelenbaum**

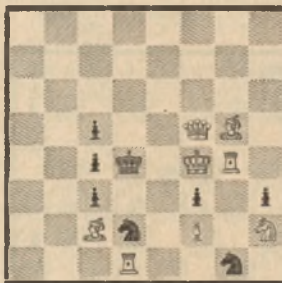
Tijdschrift N. S. 1937



Mat w 2 posunięciach.

**14. J. A. Rusek**

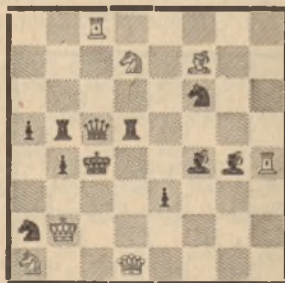
I n. Die Schwaibe 1937/III



Mat w 4 posunięciach.

**15. W. Grzankowski**

I n. Die Schwaibe 1938/I



Mat w 2 posunięciach.



