

S Z A C H I S T A P O L S K I
miesięcznik poświęcony grze i kompozycji szachowej

Komitet Redakcyjny: dr. E. Arlamowski, T. Bujak, M. Wróbel

Wydawca: Krakowski Klub Szachistów

Redakcja i Administracja: Kraków, Dasztowa 15 m.12, tel. 572-20

Marian Wróbel

Dawid Przepiórka-mistrz strategii

Sześć lat minęło od tragicznej śmierci mistrza Przepiórki, zabitego przez Niemców w obozie; odszedł ze świata ceniony mistrz gry, znawca i organizator życia szachowego, a przede wszystkim rzetelna wielkość w dziedzinie problemistyki. Wydarły został społeczności szachowej w pełni sił i zdrowia w 60. roku życia. Razem z nim zesłała do grobu poważna część historii polskich szachów, okres pełen dynamizmu do dziś czekający na historyka.

Przepiórka urodził się 22. grudnia 1880 roku, kiedy u szczytu sławy stał mistrz świata Steinitz, pierwszy reprezentant metodyki szachowej, kładący podwaliny pod zasady gry pozycyjnej. W okresie jego młodości zabłysła sława dr. Starascha, którego Przepiórka uważał za swego nauczyciela oraz dr. Laskera. Pierwsze lata pod względem szachowym nie są interesujące, nasz mistrz poznał grę, próbuje komponować, poza tym studiuje matematykę na uniwersytecie w Getyndze i Monachium.

Po raz pierwszy występuje Przepiórka w roku 1896. Dobrze to były czasy, w literaturze króluje Sienkiewicz, w plastyce Matejko, w muzyce Moniuszko, wszystko jak dawniej. Ale bądźmy szczerzy, to nie ma znaczenia, ważniejsze są wydarzenia w Warszawie szachowej, koczującej po ciemnych kawiarniach. Gromadzie entuzjastów patronuje stary Winawer, opromieniony sukcesami dawno minionych turniejów. Często pojawia się wśród szachistów Bolesław Prus w roli doskonałego kibicą. Najsilniejszymi mistrzami byli wówczas Popławski i Zabiński. Wychodzą regularnie dwa duże działy szachowe w Tygodniku Ilustrowanym i w Kurierze Warszawskim. Niedługo pojawi się rówieśnik Przepiórki, Rubinstein, by zażdziwić serją niezwykłych zwycięstw.

W tym to roku 1896. Kurier Warszawski publikuje po raz pierwszy 3 chodówkę o 16. tu wariantach młodego debiutanta, który wtedy uważał ilość gier za normę pięćna. W parę lat później uzyskuje Przepiórka pierwszy sukces na turnieju, zdobywając w Koburgu w r. 1904. I nagrodę, tytuł mistrzowski i prawo uczestniczenia w międzynarodowych zawodach. Od tego czasu pojawia się jego nazwisko często w prasie szachowej. Wielkich wyników w grze nie uzyskał, ale był groźny dla każdego. Na wymienienie zasługują następujące nagrody Przepiórki. Są to: Berlin 1907, IV-V

nagroda, pierwszym był Teichmann, trzecim popularny Spielmann. Następnie w San Remo 1911 podzielił IV-V nagrodę z Kosticzem. W roku 1912 jest drugim w Haab. Po wojnie w r. 1924 dzieli IV-V nagrodę w Meranie oraz I-III nagrodę w tradycyjnym świątecznym turnieju w Hastings. Tytuł mistrza Polski zdobywa w krajowym turnieju w Warszawie w r. 1926. W tym roku triumfuje jeszcze dwa razy, w silnym turnieju w Meranie dzieli II-IV nagrody za Collem, w Monachium jest pierwszy w małym turnieju przed Bogolubowem i Spielmanem. W roku 1928 w indywidualnym turnieju olimpijskim zdobywa II nagrodę za Euwem wybitnym mistrzem holenderskim, wreszcie w Rogaskiej-Slatynie otrzymuje VI nagrodę. Poza tym brał udział w olimpiadach występując w drużynie polskiej w Hamburgu 1930 r. (I nagroda) oraz w Pradze 1931 r. (II nagroda). Przepiorka grał na trzeciej szachownicy za Rubinsteinem i Tartakowem. Później już nie uczestniczył w międzynarodowych turniejach, często odrzucał zaproszenia, zainteresowanie jego skierowało się na sprawy organizacyjne, wydawnicze i przede wszystkim na kwestię, związaną z problematyką. Jako ilustrację gry mistrza podaję dwie partie, szczególnie pierwsza ze Steinerem pełna niespodzianych ofiar wskazuje, że Przepiorka miał duży zmysł kombinacyjny.

Partia nr 17

Białe: D. Przepiorka

Czarne: L. Steiner

Debreczyn 1925r.

1. Sg1-f3

g7-g6

2. g2-g3

...

Ulubione otwarcie Przepiorki, które przyniosło mu wiele sukcesów.

2. ...

Gf8-g7

3. Gf1-g2

e7-e5!

4. e2-e4

Sg8-e7

5. 0-0

C-0

6. d2-d4

c5xd4

7. Sf3xd4

Sb8-c6

8. Sd4xc6

b7xc6

Pewniejsze a także i lepsze było 8. ... Sze6, czarne jednak uważają, że otwarcie linii "b" i dobrze ustawiony Gg7 są dostateczną rekompensatą za osłabione skrzydło hetmańskie.

9. Sb1-c3

Wa8-b8

10. Hd1-d3

c6-c5

11. Wa1-b1

Se7-c6

12. Sc3-d5

d7-d6

13. Hd3-a3

Gc8-e6

14. Ha3-a6

...

Musza skoczek do wyraźnego zdeklarowania się.

14. ...

Sc6-d4

Początek fałszywego manewru, który daje białym parę niebezpiecznych góńców. Najlepsze było 14. ... Sd7.

15. c2-c3

Sd4-b5

16. Gc1-d2

Ge6xd5

Grozilo 16. ... d4-d4 i zdobycie skoczka.

17. e4xd5

Wb8-b6

18. Ha6-a4

a7-a6

Pozornie pozycja czarnych jest dobra, jednakże Przepiórka w kilku ruchach wykazuje po mistrzowsku słabe punkty czarnych i przewagę dobrze ustawionych swoich figur.

19. Wf1-e1

Sb5-a7

20. h2-h4!

...

Zwiastun nadchodzącej burzy.

20. ...

Hd8-b8

21. Ha4-c2

Wf8-e8

22. We1xe8

Hb8xe8

23. Wb1-e1

He8-d7

24. Gg2-h3!

...

Początek pięknej kombinacji.

24. ...

f7-f5

25. Gd2-g5

Hd7-b5

Następuje teraz wspaniały zwycięski manewr, jeżeli 25. ... Sc8 26. He2!, Hf7 27.g4 i biały wygrywa.

26. Gh3xf5!!

g6xf5

Jeżeli 26. ... Hxb2 27.He4, Wb8 28.He6+, Kh8 29.He8+ z matem w 3. posunięciach.

27. Hc2xf5

We8-b8

28. We1-e7

Wb8-f8

29. We7xg7+ !!

...

Czysty mat jak w zadaniu szachowym jest nieunikniony.

30. ...

Kg8xg7

31. Gg5-h6+! i mat w następnym posunięciu.

Mistrz Przepiórka rozegrał tę partię w stylu przypominającym najświetniejsze kombinacje Aléchina.

Partia nr 18

Białe: D.Przepiórka

Czarne: J.Patay

Meran 1926r.

1. e2-e4

g7-g6

2. d2-d4

d7-d6

3. Sg1-f3

Gf8-g7

4. Gf1-d3

e7-e6

5. 0-0

Sg8-e7

6. Gc1-e3

0-0

7. Hb1-d2

Wf8-e8

8. Ge3-h6

Gg7-h8

9. Sb1-c3

Sb8-c6

Czarne rozgrywają debiut zupełnie błędnie. Należało grać 9. ...c5, aby Gg7 zapewnić większą możliwość działania.

10. Sc3-e2

d6-d5?

Znowu ciężki błąd pozycyjny, po którym Gg7 zostaje całkowicie zamknięty. Należało grać 10. ...e5.

11. e4-e5

Se7-e5

12. Gh6-f4

f7-f6

13. c2-c3

g6-g5?

14. Sf3xg5!

f6xg5

15. Gf4xg5

Hd8-d7

16. g2-g4 h7-h6
17. g4xf5 h6xg5
18. f5-f6 ...
Obecnie grozi 19. Hg5+ Kg8-f7
18. ...
19. Gd3-g6+!! ...
Początek serii ofiar. Kf7xg6
19. ... Kg6-h6
20. Hd2-d3+
Po 20. ... Kf7 następuje mat najpóźniej w trzecim posunięciu przez 21. Hh7+ Kh6-g6
21. Hd3-h3+
22. Se2-f4+! ...
Otwarta linia "g" zdecyduje o losie partii. g5xf4
22. ... Gh3xf6
23. Kg1-h1 Gf6-g5
24. Wf1-g1+ ...
25. Wg1xg5+ ...
Otwarte poświęcenie figury, prowadzące do mata. Kg6xg5
25. ...
26. Wa1-g1 mat.

Piękna partia naszego mistrza, znawcy nie tylko strategii w problemistyce ale także i w grze praktycznej.

- - -

Druga dziedzina pracy to publicystyka oraz działalność pedagogiczna. Przepiórka osiągnął tu wyniki, godne podkreślenia. W roku 1908-09 prowadził dział problemowy w "Akademische Monatshefte für Schach" w Monachium; dowodem jego zainteresowań tak zwana szkoła nowo-niemiecką oraz świadectwem poważnej pozycji w tym ruchu - jest pierwszy zbiór 30 zadań Przepiórki, zamieszczony w pięknym wydawnictwie "Festschrift des Akademischen Schachklubs", Monachium 1911. W owym czasie kształcił nowych adeptów problemistyki, wśród których zdobywają później duże uznanie F. Sakman i przedwcześnie zmarły E. Altman.

Z powstaniem Polski działalność Przepiórki staje się bardziej ważką; od roku 1920 prowadzi dział szachowy w Tygodniku Ilustrowanym oraz w Kurierze Polskim; publikacje te prowadzone z dużym talentem i znajomością rzeczy kształcą nowe kadry, które później zarówno w grze jak i kompozycji dają Polsce wysokie miejsce wśród potęg świata. Od roku 1928 do 1933 redaguje Przepiórka razem ze swą miesięcznik Świat Szachowy, bezwzględnie najlepsze pismo szachowe, jakie ukazywało się w języku polskim. W latach 1926-30 szkoliła się pod jego kierunkiem wielka ilość problemistów; za swoich uczniów uznawał on przede wszystkim trzech: Janusza Fuza, Karola Piltza i Mariana Wrobla.

W dziedzinie organizacji szachowej poza pracami w warszawskim Tow. Zwolenników gry szachowej, gdzie był kierownikiem i ekspertem szachowym, należy podkreślić jego udział w pracach "Fide" (Federation International des Echecs) oraz w polskim Związku Szachowym; tu piastował przez wiele lat urząd wiceprezesa. Działalność w olimpiadach oraz urządzenie turnieju olimpijskiego w Warsza-

wie w roku 1935 jest w dużej mierze jego zasługa. Twórczością Przepiórki w dziale problemistyki, która jest złotą kartą działalności mistrza zajmiemy się w przyszłym numerze. Tutaj tylko wspomnimy, że holenderski problemista H. Weenink opracował zbior kompozycji mistrza i wydał języku angielskim pod tytułem "David Przepiórka a master of strategy".

Na zakończenie jeszcze parę słów o mistrzu jako człowieku. Był on spokojnym i łatwym w codziennym życiu; znał dobrze kilka języków; niemieckim i rosyjskim władał prawie jak polskim, francuskim i angielskim poprawnie. Miał solidną znajomość łaciny i hebrajskiego. Posiadał ogromną bibliotekę około 5000 tomów literatury szachowej, która najprawdopodobniej uległa zupełnemu zniszczeniu w czasie powstania warszawskiego. Zebrał wszystko, co wyszło w dziedzinie nie ksiąg kongresowych oraz prawie wszystko w odniesieniu do problemistyki. Z literatury najwyżej stawiał francuską, ale najchętniej czytywał angielską, muzyką interesował się mało. W młodości podróżował dużo. Utrzymywał przyjazne stosunki z wieloma wybitnymi przedstawicielami gry i kompozycji. Poza tym był sławny z opowiadania kawałów; nie znałem człowieka, któryby gorzej od niego referował dowcipy, jeśli kiedy pojawiał się w narracyjnym nastroju wspaniały widać nie tylko przed nim, co przed starymi, kiepsko opowiadanyymi historyjkami. W Warszawskim Związku Problemistów był bardzo czynny, czasami miewał odczyty, a nawet wziął udział w meczu zadaniowym Holandia-Polska uzyskując niespodziewanie najlepszy wynik w polskiej drużynie - za dwuchodówki, które nie były jego specjalnością.

Odszedł od nas ale dzieło pozostało; uważam za nasz obowiązek opracowanie języku polskim całego dorobku tworzonego przynajmniej w dziedzinie problemistyki oraz rozpisanie konkursu zadaniowego, poświęconego pamięci mistrza Przepiórki.

(ciąg dalszy w nast. numerze)

Dr. E. Arłamowski

Egon mistrza świata dr. A. Alechina

Lata 1940-45 stanowią będą w historii szachów jeden z najtragiczniejszych rozdziałów. Staraty jakie poniosł świat szachowy są niezwykle ciężkie i luki powstałe nieprędko będzie można uzupełnić.

Po zgonie Laskera, Kapablanki, Marschalla, Spielmana, Przepiórki i wielu, wielu silnych szachistów mistrzowskiej klasy, dochodzi nas smutna wiadomość o śmierci mistrza świata dr. Alechina. W chwili, gdy świat szachowy ze zrozumiałym zaciekawieniem oczekiwał meczu o mistrzostwo świata Alechin-Botwinnik, który w lecie br. miał być rozegrany w Nottingham w Anglii, w przededniu tego spotkania umiera nagle dzierżyciel tytułu pozostawiając opuszczonego tron szachowy.

PRENUMERATA (70 zł. nr podwójny) NALEŻY NADSYLAĆ WYŁĄCZNIE NA ADRES: T. BUJAK, KRAKÓW, BASZCZOWA 15 m. 12.

Aleksander Aleksandrowicz Alechin urodził się w Moskwie 19.X.1892r. Pochodził ze znanej rodziny rosyjskiej. Ojciec jego był gubernatorem i posiadał duży majątek koło Woroneża. Alechin odebrał staranne wychoowanie. Z grą zapoznał się jeszcze jako dziecko w 7. roku życia, poważniej zaczął grać od 12., a w 16. roku należał już do czołowej grupy mistrzów rosyjskich. Pierwszym wielkim sukcesem Alechina jest zwycięstwo w turnieju głównym w Petersburgu w 1909r., które mu przyniosło zaszczytny tytuł mistrza Rosji. Wkrótce potem w Hamburgu 1900r. zdobywa pomimo choroby w czasie turnieju, VII-VIII nagrodę, a w Karlsbadzie 1911r. dzieli VIII-IX. Alechin wychodzi zwycięzcą w mniejszych turniejach międzynarodowych w Sztokholmie 1912r. i Scheveningen 1913r. W turnieju wszechrosyjskim w Wilnie 1912 zajmuje wprawdzie dopiero VI-VII miejsce, ale już w następnym turnieju w Petersburgu 1914r. jest pierwszy razem z Nimcowiczem. W turnieju wielkich mistrzów w Petersburgu 1914r. zdobywa młody Alechin III nagrodę po Laskerze i Capablance pozostawiając za sobą elitę mistrzów tej klasy co Tarrasch, Marshall, Rubinstein, Nimcowicz i wielu innych.

Wspaniałą klasę potwierdza następnie na turnieju Mannheimie 1914r., w którym w chwili przerwania go z powodu wybuchu wojny światowej prowadził różnicą jednego punktu przed Wiłmarem. Po krótkim okresie internowania w Baden-Baden zostaje zwolniony, wraca do Rosji, gdzie powołany do wojska jako oficer idzie na front. Po skończeniu wojny gra Alechin w pierwszym narodowym turnieju sowieckim w Moskwie 1920r., gdzie zdobywa pierwszą nagrodę. Wkrótce potem wyjeżdża Alechin z Rosji, aby do niej już nigdy nie wrócić. Alechin przeznaczony był do kariery wojskowej, nie miał nigdy zamiaru zostać zawodowcem, ale warunki w jakich znalazł się na emigracji zmusiły go do tego kroku. Alechin osiada na stałe w Paryżu. Rozpoczyna się teraz okres wielkich sukcesów turniejowych, których ukoronowaniem będzie zdobycie tytułu mistrza świata. W 1921r. zwycięża w Budapeszcie i Hadze, a w 1922r. w turnieju w Hastings. W Piszczanach 1922r. dzieli II-III nagrodę ze Spielmannem, a w Londynie II nagrodę za Capablanką. W tymże roku we Wiedniu ma nieco gorszy wynik, plasuje się bowiem dopiero na IV. miejscu.

Do najpiękniejszych zwycięstw Alechina z tego okresu należały pierwsze nagrody w wielkich turniejach: w Karlsbadzie 1923r. (podzielona) w Baden-Baden 1925r. i Keckemet 1927r. W Nowym Jorku 1924 zdobywa III nagrodę za Laskerem i Capablanką i II nagrodę w turniejach w Semeringu 1926r. (za Spielmannem) i w Nowym Jorku 1927r. (za Capablanką) W 1926r. Alechin pokonał w meczu dr. Kuwego +3-2=5. Rok 1927 stanowi szczytowy punkt kariery szachowej Alechina. W gigantycznych zapasach o mistrzostwo świata odnosi on tego roku w Buenos-Aires wspaniałe zwycięstwo nad dotychczasowym mistrzem świata Capablanką w stosunku +6-3=25 i zaszczytny ten tytuł przechodzi w ręce genialnego mistrza. W tym czasie Alechin uzyskuje obywatelstwo francuskie, uzyskuje w Sorbonie tytuł doktora praw, otwiera nawet kancelarię adwokacką, mało jednak zajmuje się praktyką gdyż szachy na to nie pozwalają. Pisuje jedynie sprawozdania z głośnych procesów do wielkich dzienników amerykańskich. Nazwisko Alechina pojawia się na liście

uczestników wszystkich poważniejszych imprez szachowych. W turnieju panamerykańskim w Bradley-Beach w 1929r. zdobywa pierwszą nagrodę. W tym samym roku broni tytułu mistrza świata w meczu z Bogolubowem 15.5-9.5. Niespotykane w historii szachów, wprost fantastyczne zwycięstwa odnosi Alechin w San-Remo 1930r. (tylko 2 remis) i w Bled 1931r. I nagroda z różnicą 5.5 p., nie licząc już zwycięstw na nieco słabiej obsadzonych turniejach jak Londyn 1932r., Brno 1932r., Zurich 1934r. Pasadena 1932r. i Paryż 1933r.

Alechin bierze również udział w olimpiadach szachowych grając w drużynie francuskiej na pierwszej szachownicy: w Hamburgu 1930r., w Pradze 1931r., w Folkestone 1933r. uzyskując najlepsze wyniki indywidualne. W roku 1924 zwycięża w meczu rewanżowym Bogolubowa 15.5-10.5.

Czas od 1927r. do 1934r. jest szczytowym okresem formy Alechina od tego roku datuje się pewien spadek. W turnieju w Hastings 1934r. zajmuje Alechin II miejsce za Flohrem, na olimpiadzie szachowej w Warszawie 1935r. nie może się już poszczycić najlepszym wynikiem indywidualnym.

Z końcem roku 1935 traci Alechin tytuł mistrza świata ulegając Euwenowi w stosunku 14.5-15.5 przy czym przyczyną jego porażki było nadużycie alkoholu. Pomalu otrząsa się Alechin z tego nałogu, ale nigdy już nie odzyskał dawnej formy. W Bad-Nauheim zwycięża wspólnie z Keresem, a w Dreźnie 1926-sam. W Podjebradach łudzący na III miejscu za Flohrem, a w Nottingham jest dopiero 6. Mienna jest w tym okresie forma Alechina. Turniej w Hastings 1936r. wygrywa, ale w następnym turnieju w Margate plasuje się dopiero na trzecim miejscu. Od roku 1937 jest Alechin ponownie mistrzem świata, po wygraniu meczu rewanżowego z Euwenem 15.5-9.5. W Margate 1938r. wychodzi zwycięzcą, ale w wielkim turnieju AVRO 1938r. gromadzącym 8. najlepszych szachistów świata dzieli IV nagrodę z Euwenem i Rzeszewskim. Wybuch wojny zastaje Alechina na olimpiadzie szachowej w Buenos-Aires, gdzie stoi na czele drużyny francuskiej. Jako kapitan wspólnie z drużyną polską występuje gwałtownie, przeciwko Niemcom przyczyniając się do ich bójkotu. Po ukończeniu olimpiady wraca do Francji i jako oficer wstępuje do armii i przebywa całą kampanię. Po kapitulacji zostaje we Francji i teraz rozpoczynają się zupełnie niezrozumiałe, zwłaszcza na tle jego niedawnych występów antyniemieckich, posunięcia mistrza świata.

Ten niedawny wróg Niemiec uczestniczy we wszystkich imprezach szachowych, organizowanych w okupowanej Europie, a więc w turnieju o mistrzostwo Europy w Monachium 1941r. (I Stolte II-III Alechin i Lundin) w Monachium 1942r. i miejsce. Dalsze turnieje to Salzburg 1942r. (pierwszy przed Keresem) Salzburg 1943r. I-II z Keresem Praga 1942r. I na grodzie dzieli z Jungem, Praga 1943r. gdzie zwycięża przed Keresem. Uczestniczy również w Pradze turnieju t.zw. Generalnego Gubernatorstwa, gdzie dzieli I miejsce ze Schmidtem oraz w trzecim turnieju gdzie zwycięża przed Jungem. Ponadto Alechin daje szereg produkcji siłtanowych dla wojska i szpitali niemieckich. W roku 1941. ogłasza Alechin w pismach niemieckich "Pariser Zeitung" i "Deutsche Zeitung in den Niederlanden" cykl artykułów, przedrukowanych następnie przez Deutsche Schachzeitung pod tytułem "Szachy żydowskie i aryjskie", w których wystąpił gwałtow-

przećiw szachistom żydom. Artykuł utrzymany w brutalnym i ordynarnym stylu przypomina argumenty propagandy goebelowskiej. W 1942r. osiada Alechin na pewien czas w Krakowie, staje się wielkim przyjacielem gneźbiela polaków "Tu bernatora" Franka, ma tu prowadzić wspólnie z Bogolubowem seminarium szachowe dla Niemców. Niewiadomo jakie były motywy tego kroku Alechina, czy może trudności materialne tego przyzwyczajonego do dobrobytu człowieka i chęć zabezpieczenia sobie egzystencji czy nacisk ze strony Niemców. Faktem jest, że Alechin, największa chluba Słowian w historii szachów poszedł w czasie wojny na współpracę z największymi katami narodów słowiańskich. Jeżeli jako szachista zasługuje Alechin na pełne uznanie, to ten rys jego charakteru musi budzić poważne zastrzeżenia.

Z końcem wojny poznaje Alechin swój błąd i chce się ratować. W 1945r. wyjeżdża na turniej do Hiszpanii, działa jednak w turnieju nie bierząc, symuluje chorobę umysłową, leczy się w sanatorium i tak zastaje go koniec wojny. W Hiszpanii udaje się następnie do Portugalii chcąc wyjechać do Ameryki, ale drogi są dla niego zamknięte. Pewne koła w Anglii, gdzie gra Alechin miała zawsze wielu entuzjastów, chcą zapamiętać o jego działalności w okresie wojennym, w rezultacie Alechin otrzymuje zaproszenie na pierwszy po wojnie międzynarodowy turniej do Londynu. Ale Amerykanie sprzeciwiają się temu i Alechin nie zostaje dopuszczony do gry. Zebrani w Londynie mistrzowie żądają nawet sądu nad Alechinem. Z tych tarapatów wybawia go Rosja, jego własna ojczyzna, której się wyparł przed 25. laty. Mistrz Rosji Botwinnik oświadcza gotowość rozegrania meczu o mistrzostwo świata. Omawiane są warunki; mecz ma być rozegrany w lecie 1946r. w Anglii po kongresie British Chess Federation w Nottingham. Tymczasem Alechin żyje w Lizbonie w coraz trudniejszych warunkach materialnych i nagle umiera w trzeciorzędny hoteliku na przedmieściu Lizbony Estarilu. Opuszczony przez wszystkich, prawie w zapomnieniu schodzi z tego świata ten tytan gry szachowej.

Oprócz wspaniałych sukcesów turniejowych osiągał Alechin znakomite wyniki w produkcjach simultanowych oraz w grze na ślepo w której ustanowił w 1933r. rekord w czasie wystawy światowej w Chicago na 32. szachownicach.

Alechin był autorem licznych dzieł szachowych, z których najważniejsze są: "Meine besten Partien" 1923-1927. "Auf dem Wege zur Weltmeisterschaft" i opracowania turniejów Nowy Jork 1924 i Zurich 1934. Ostatnio w czasie wojny pracował Alechin nad dziełem obejmującym historię szachów ostatnich stu lat (1840-1940).

W Polsce dał Alechin w 1926r. szereg seansów simultanowych kilku głównych ośrodkach szachowych z wyjątkiem Krakowa. Poza tym brał udział o olimpiadzie w Warszawie w 1935r.

Alechin był uważany za najwybitniejszego i najzdolniejszego przedstawiciela nowego kierunku gry szachowej tak zwanego romantycznego, którego rozkwit przypada na lata 1920-1930 (główni przedstawiciele Reti i Nimcowicz) Partie jego to prawdziwe perły sztuki szachowej, odznaczają się rzadko spotykaną pięknością i elegancją, a przy tym głębią kombinacji. Alechin w każdej partii walczy, koncepcji

oje jego to nie są mozolnie wyuczone i metodycznie naukowo opracowane suche warianty, Alechin w każde otwarcie wkłada maksimum energii, woli zwycięstwa, pomysłowości, stąd nie-liczne jego niczozegrane są interesujące i odznaczają się charakterystycznym piętnem walki. Sam Alechin powiedział o sobie w jednym z wywiadów, że mistrzem szachowym stał się po to, ażeby w grze szachowej szukać prawdy i walki. Podobnie jak Lasker docenia on znaczenie gry na psychologię partnera i z powodzeniem stosuje tę metodę. Mistrz Reti mówi o stylu gry Alechina w swoim dziele "Mistrzowie szachownicy" co następuje: "O stylu Alechina spotyka się rozmaite zdania, pochodzi to stąd, że jego artyzm szachowy to nie tylko czysty dar muzyczny, lecz w większej mierze wynik najwyższej inteligencji i największej pracowitości. Gdy rozpoczął grę podziwiano jego bogatą fantazję, jego żywiołową dynamikę ataków. Ponieważ jednak Alechin miał tyle mocy, że nie dał się po ni eść żadnej z tych jego przyrodzonych zdolności, lecz potrafił podporządkować swoje uzdolnienia inteligencji, talent-geniuszowi, zaprowadziło go to na najwyższe szczeble hierarchii szachowej." I jeszcze jeden cytat: "Po 16. rundzie turnieju szachowego w Baden-Baden 1925r., który to turniej był jednym pasmem sukcesów późniejszego mistrza świata, jeden z wybitnych mistrzów, zapytany co sądzi o grze Alechina odpowiedział-Lasker był mistrzem świata, Capablanca jest mistrzem świata, a Alechin gra tak jak mistrz świata powinien grać". W tych kilku słowach mieści się trafna charakterystyka gry przyszłego championa świata, a zarazem podziw jaki żywił ówczesny świat szachowy dla wielkiego talentu i wspaniałej gry genialnego rosjanina. I jeżeli w stosunku do Alechina jako człowieka moglibyśmy mieć duże zastrzeżenia, zwłaszcza z ostatniego okresu wojny, muszą one dziś zniknąć wobec majestatu śmierci i niespożytych zasług, jakie dla rozwoju gry szachowej położył ten największy od czasów wielkiego Morphyego mistrz świata.

Partia nr 19

Białe: A. Rubinstein

Czarne: dr. A. Alechin

Nagroda piękności, Semering 1926r.

Indyjska

- | | |
|-----------|---------|
| 1. d2-d4 | Sg8-f6 |
| 2. c2-c4 | e7-e6 |
| 3. Sg1-f3 | b7-b6 |
| 4. g2-g3 | Gc8-b7 |
| 5. Gf1-g2 | Gf8-b4+ |

Wystarczające jest tu także 5....Gf8-e7 i d7-d5.

- | | |
|------------------------------------|-------|
| 6. Sb1-d2 | ... |
| W tym miejscu lepsze jest 6.Gc1-d2 | |
| 6. ... | 0-0 |
| 7. 0-0 | d7-d5 |

Wystarczające do wyrównania jak wskazuje przebieg partii.

W tej pozycji dobre jest również poleczone przez Nimcovi-
cza 7. ...Wf8-e8 z ewentualnym Gb4-f8.

- | | |
|----------|--------|
| 8. a2-a3 | Gb4-e7 |
|----------|--------|

9. b2-b4

c7-c5

Posunięcie to likwiduje całą akcję białych na skrzydle hetmańskim.

10. b4xc5

b6xc5

11. d4xc5

Ge7xc5

12. Cc1-b2

Sb8-d7

13. Sf3-c5

Sd7me5

14. Gb2xc5

Sf6-g4!

Początek niebezpiecznego ataku, przeciw któremu biały nie zastosował właściwej obrony.

15. Ge5-c3

Wymuszone, gdyż na 15. Ge5-b2 nastąpi Hd8-b6.

15. ...

Wa8-b8

Teraz było by 15. ... Hd8-b6 słabe z powodu 16. c2-e3. Posunięcie w partii umożliwia natomiast ruch piona d5.

16. Wa1-b1

Posunięcie to nie jest wyprawdzie błędem, ale jest na rękę planom czarnych. Należało raczej grać 16. h2-h3 aby, nie dopuścić do ewentualnej ofiary skoczka na f2 względnie 16. c4xd5 co dawało równą grę.

16. ...

d5-d4

17. Wb1xb7

Rubinstein przeoczył przygotowaną przez czarne kombinację, w wyniku której doznaje materialnych strat. Jedyne bało tu 17. Gc3-b4, Gb7xg2 18. Kg1xg2, Hd8-c7 z nieco tylko lepszą grą dla czarnych.

17. ...

Wb8-b7

18. Gg2xb7

Sg4xf2!!

Alechin otrzymuje przez tę pozorną ofiarę wygrywającą pozycję i co najmniej piona więcej.

19. Kg1xf2

Wiedza nie może być z powodu 19. ... d4xc3. Również nie dobre były warianty: I. 19. Hd1-a1, d4xc3 20. Sd2-b3, Sf2-g4+ 21. Sb3xc5, Hd8-d4+ II. 19. Gc3-a5, Sf2xd1 20. Ga5xd8, d4-d3+ 21. e2-e3; Cd1xe3.

19. ...

d4xc3+

20. e2-e3

c3xd2

21. Kf2-e2

Hd2-b8

22. Gb7-f3

Wf8-d8

23. Hd1-b1

Hb8-d6!

Zdobywa pole b4 dla gońca.

24. a3-a4

f7-f5

25. Wf1-d1

Gc5-b4

26. Gb1-c2

Hd6-c5

27. Ke2-f2

a7-a5

28. Gf3-e2

g7-g5

29. Ge2-d3

f5-f4!

W tym miejscu Rubinstein przekroczył czas do namysłu, partia jednak była tak czy owak przegrana.

CHCESZ ABY SZACHISTA POLSKI UKAZYWAŁ SIĘ DRUKIEM-JEDYNAJ PRENUMERATOROW.

Białe: dr. A. Alech i n

Czarne: C. O. Alexander

Specjalna nagroda, Nottingham 1936r.

Indyjska

- | | | |
|----|--------|---------|
| 1. | d2-d4 | Sg8-f6 |
| 2. | c2-c4 | e7-e6 |
| 3. | Sg1-f3 | b7-b6 |
| 4. | g2-g3 | Gc8-b7 |
| 5. | Gf1-g2 | Gf8-b4+ |
| 6. | Sb1-d2 | 0-0 |
| 7. | 0-0 | Gb4xd2? |

Słabe posunięcie. W poprzedniej partii Rubinsztein-Alech i n G. przyniósł w decydującym momencie rozstrzygnięcie.

- | | | |
|----|--------|-----|
| 8. | Hd1xd2 | ... |
|----|--------|-----|

Najlepiej, goniąc musi zająć diagonalę b2-h8.

- | | | |
|-----|--------|---------|
| 8. | ... | d7-d6 |
| 9. | b2-b3 | Sb8-d7 |
| 10. | Gc1-b2 | Wa8-b8? |

I znowu posunięcie słabsze. Sytuacja nie wymagała obrony Gb7. Zamiast posunięcia w partii, które jest tylko stratą tempa, należało grać 10. ... Sf6-e4 i f7-f5.

- | | | |
|-----|--------|--------|
| 11. | Wa1-d1 | Sf6-e4 |
| 12. | Hd2-e3 | f7-f5 |
| 13. | d4-d5! | ... |

Powstaje pozornie słaby pion. Wywiązują się teraz piękne kombinacje.

- | | | |
|-----|---------|--------|
| 13. | ... | e6xd5 |
| 14. | c4xd5 | Sd7-f6 |
| 15. | Sf3-h4! | ... |

Pierwsza kombinacja: Jeżeli 15. ... Gxd5? 16. Gxf6 i zdobywa figurę; jeżeli 15. ... Sxd5 16. Wxd5, Gxd5 17. Hd4.

- | | | |
|-----|---------|--------|
| 15. | ... | Hd8-d7 |
| 16. | Gg2-h3! | ... |

Druga kombinacja: jeżeli 16. ... Sxd5 17. Hxe4!, zdobywa figurę; jeżeli 16. ... Gxd5 17. Wxd5, Sxd5 18. Hxe4.

- | | | |
|-----|--------|--------|
| 16. | ... | g7-g6 |
| 17. | f2-f3 | Se4-c5 |
| 18. | He3-g5 | ... |

Z czterema groźbami: bicie na f6, f5, g6 i f e4.

- | | | |
|-----|--------|--------|
| 18. | ... | Hd7-g7 |
| 19. | b3-b4 | Sc5-d7 |
| 20. | e2-c4! | ... |

Wreszcie kombinacja nr. 3. Piękne posunięcie, czarny nie może grać ani 20. ... fxe4 21. Gxd7, ani bronić f5, pozostaje im tylko posunięcie w partii.

- | | | |
|-----|----------|--------|
| 20. | ... | Sf6xe4 |
| 21. | Hg5-d1!! | ... |

Pointa; jeżeli 21. Gxe7 wtedy nastąpi Sxg5 22. Gxf8, Sxd3+ 23. Kg2, Wxf8 24. Kxh3, Sf6 i ginie pion d5 i czarny dając jakoś za dwa piony mają lepszą grę.

- | | | |
|-----|--------|--------|
| 21. | ... | Se4-f6 |
| 22. | Gh3xf5 | Kg8-h8 |

Nie wolno bić gońca np 22. ...gxf5 23.Sxf5,Kb3 (wymuszono)
24.Kb6+ i 25.Hg5 mat.

- | | |
|-------------|--------|
| 25. Kf5-e6 | Gb7-c6 |
| 24. Wf1-e1 | Sd7-e5 |
| 23. f3-f4! | Se5-d3 |
| 26. f01xd3! | Ge6xd3 |
| 27. g3-f4 | |

I czarna poddały się, gdyż na czołg 20.g4-g5 nie ma obro-
ny. Piękną partia Alechina, a równocześnie najpiękniejsza
partia turnieju.

Partia nr 21.

Białe: dr.A.Alechin

Czarne:P.Keres

Monachium 1942r.

Indyjska

- | | | |
|--------------------|--------------------|----------------------------------|
| 1. b1-c3, Bd3-f6 | 2. c2-c4, b7-b6 | 3. d2-d4, Gc8-b7 |
| 4. g2-g3, e7-e6 | 5. Sf1-e2, Wf8-e7 | 6. 0-0, 0-0 |
| 7. b2-b3, d7-d5 | 8. Sf3-e5, c7-c6 | 9. Gc1-b2, Sb8-d7 |
| 10. Sb1-c2, Wa8-c8 | 11. Kd1-e1, c6-c5 | 12. e2-e3, Wc8-c7 |
| 13. Hd1-e2, Hd8-a8 | 14. c4xd5, Sf6xd5 | 15. c3-c4, Sd5-f6 |
| 16. b5-b4! Wf8-c8 | 17. d4xc5, b6xc5 | 18. b4-b5, a7-a6 |
| 19. a2-a4, a6xb5 | 20. a4-d5, Ha8-a2 | 21. Se5-c4, Ha2-a8 |
| 22. Gb2xf6, g7xf6 | 23. b5-b6, Wc7-c6 | 24. e4-e5, Wc6xb5 |
| 25. Gc4xb6, Sd7xb6 | 26. Gg2xb7, Ha8xd7 | 27. e5xf6, Ge7xf6 |
| 28. Sd2-e4, Sf6-e7 | 29. Kc2-g1+Kg8-h8 | 30. Lg4-f4, Se7-f8 |
| 31. Se4xc5! Kb7-c7 | 32. Sc5xc6! Kc7xf4 | 33. Se6xf4 i biały wyg-
rywa. |

Partia nr 22

Białe: dr.A.Alechin

Czarne:S.Freeman

Nowy Jork 1924r., seems gry jednoczesnej na ślepo na 26.
szachownicach.

Gambit duński

- | | | |
|---------------------|---------------------|--------------------|
| 1. e2-e4, e7-e5 | 2. d2-d4, e5xd4 | 3. c2-c3, d7-d5 |
| 4. e4xd5, f8xd5 | 5. c3xd4, Gf3-b4+ | 6. Sb1-c3, Sb8-c6 |
| 7. Sg1-f3, Sf8-f6 | 8. Gf1-e2, 0-0 | 9. 0-0, Gb4xc3 |
| 10. L2xc3, b7-b6 | 11. c3-c4, Hd5-d8 | 12. d4-d5, Sc6-e7 |
| 13. Sf3-d4! Gc8-b7 | 14. Gc1-b2, e7-e6 | 15. Ge2-f3!, c6xd5 |
| 16. Wf1-e1, Wf8-e7 | 17. Hd1-c1!, Wa8-b8 | 18. Le1-g5, Se7-g6 |
| 19. Sd4-f5, We8xe1+ | 20. Wa1-e1, d5xc4 | 21. Gf3xb7, Wb9xb7 |
| 22. Gb2xf6, Gd8xf6 | 23. We1-e8! Sg6-f8 | 24. Sf5-h6! Kf6xd6 |
| 25. Wcbxf3!, Kg8xf8 | 26. Hg5-d8 mat. | |

Tak rozrywał Alechin partię bez patrzenia na szachow-
nicę.

.....
WSEYSTKICH SZACHOWICÓW ZAPLĄSZAMY DO WSPÓLPRACY. NADSZYLAJ-
CIE WIADOMOŚCI I PARTIE DO REDAKCJI! ADRES: PASZTOWA 15
m12.
.....

Kronika krajowa i zagraniczna

Warszawa

Walne zebranie Polskiego Związku Szachowego.

Dnia 30.IV.br. odbyło się w Warszawie pierwsze po wojnie nadzwyczajne walne zebranie Polskiego Związku Szachowego, na którym były reprezentowane wszystkie okręgi szachowe w Polsce. (z wyjątkiem Poznania) Wybrano następujący Zarząd z kadencją do września. Prezes dyr. J. Miller (W-wa) Wiceprezesa: inż. Bertholdi (Kraków) dyr. Wojnarowicz (W-wa) i K. Wróblewski (Łódź). Szef biura P. Czarnecki (W-wa) kpt. związkowy S. Gawlikowski (W-wa), sekretarz Z. Filipkowska, zastępca Nowicki (W-wa), Pawnicy: M. Wróbel (Kraków), J. Bortkiewicz, L. Szulce i Cz. Krulisch (W-wa). Skarbnik Henneberg Komisja rewizyjna: prof. Beer (Częstochowa), Witkowski (Katowice), Woźniak (Kraków); zastępcy: Dobrzański (W-wa), Salicki (Zamość). Komisja techniczna: przew. dyr. Wojnarowicz (W-wa), zastępca z urzędu S. Gawlikowski (W-wa), członkowie: Makarczyk (Łódź), Wiśniewski (Poznań), Bujak (Kraków). Sądz. rozjemczy: przew. dr. M. Roman (Gdańsk), dr. Malachowski, (Rembertów) i Cieslikowski (Kraków). Komisja arbitrow: przew. K. Wróblewski (Łódź), zast. z urzędu Z. Filipkowska (W-wa), członkowie: Bertholdi (Kraków), Czarnota (Częstochowa), Makarczyk (Łódź) Kierownik sekcji problemowej S. Limbach (Częstochowa) zast. M. Wróbel (Kraków). Wier. sekcji koresp. S. Czerniakow (Pruszczyk Gdański) zast. Kukuczka (Cieszyn).

Plan pracy Związku na najbliższy okres przewiduje zorganizowanie okręgów szachowych, masową propagandę szachową i zorganizowanie turnieju o mistrzostwo indywidualne i drużynowe Polski.

Turniej o mistrzostwo miasta na rok 1946.

Turniej szachowy o mistrzostwo stolicy przyniósł niespodziewane, lecz w pełni zasłużone zwycięstwo Borowskiemu z Wilna, który osiągnął 8.5 p. z 9. Drugą nagrodę zdobył Plater 6 p., 3 i 4 podzielili się Dobrzański i Gawlikowski po 5.5 p., których spodziewaliśmy się widzieć na wyższym miejscu. Na dalszych miejscach znaleźli się: 17-letni Szpotkański i Tarkowski 4.5 p., Gołdykowski 4, Szulce i Krulisch po 3 p. i Powierza 0.5 p. W Warszawie przeżywa obecnie po powrocie z Rosji znany mistrz krakowski Chwojnik, który jednak nie brał udziału w turnieju; spodziewamy się, że zagra w turnieju o mistrzostwo Polski w Sopocie, gdzie byłby jednym z najpoważniejszych kandydatów do tytułu mistrza.

Kraków

Międzynarodowe zawody Kraków-Zlin (Czechosłowacja) w dniach 30 i 31. III 1945r. gościł Krakowski Klub Szachistów silny zespół Klubu Szachowego Bata (Zlin). Pierwszego dnia został rozegrany mecz Bata-Krakowski Klub Szachistów, zakończony zwycięstwem Czechów 5:3 wyniki indywidualne: 1. Giejka 0-5-Nichtl 0.5; 2. Woźniak 0-Petrik 1; 3. Bocheński 1-Nolas 0; 4. Sliwa 0.5-Dedek 0.5; 5. Wessely 0-Tiala 1; 6. Litmanowicz 1-Stourac 0; 7. Wojtasiewicz 0-Svec 1 0. Wyłogi-Petros 0.

Następnego dnia rozegrano mecz reprezentacji Zlin-Kraków z wynikiem remisowym 4:4. Wyniki indywidualne: 1. Giejka 0-Nichtl 1; 2. Woźniak 1-Petrik 0; 3. Bocheński 0.5-Nolas 0.5; 4. Sliwa 1-Dedek 0; 5. dr. Arłamowski 1-Tiala 0

6. Litmanowicz 0-Stourac 1; 7. Tarnowski 0.5-Swec 0.5;
8. Dyląg 0-Krupa 1.

Turniej drużynowy o mistrzostwo miasta.

W lutym zakończył się turniej o drużynowe mistrzostwo Krakowa na rok 1946. Pierwsze miejsce zajął K.K.S. Związek kowiec 22 p., w składzie: Tarnowski, Tarkowski, Korzowski, Durnala. II. A.Z.S. 19p. (Sliwa, Wessely, Dyląg, Litmanowicz) III. Krakus 18.5 p. (Wojtasiewicz, Woroniecki, Dziurzyński, Marchewczyk. IV. K.K.Sz. 16.5 p. (Ciejka, Woźniak, Bocheński Radwański) V. Pocztowcy 14.5 p., VI. Zwierzyniecki K.S. 7.5p. VII-VIII Skarbowcy i Tramwajarze po 7p. Słaby wynik K.K.S. należy tłumaczyć tym, że część członków występowała w turnieju jako drużyna A.Z.S.

Turniej o mistrzostwo indywidualne na rok 1946 r.

W miesiącach kwietniu i maju rozegrany został turniej o mistrzostwo miasta na rok 1946. Został on poprzedzony eliminacją, w której brało udział 39 graczy w 7 grupach. Pierwszą dwójkę z każdej grupy weszli do właściwego turnieju. Brakło w nim niestety młodego lecz bardzo zdolnego gracza B. Sliwy, który prześladowany wyjątkowym pechem odpadł w eliminacji. Walka była długa i zacięta; zakończyła się ona zasłużonym zwycięstwem K. Woźniaka 12p., grającego z wielką ambicją i wytrwałością. Drugą i trzecią nagrodę podzielili zeszłoroczny mistrz Krakowa T. Ciejka i prof. Wojtasiewicz 11.5 p. Uplasowanie się na drugim miejscu Ciejki, gracza wyjątkowo zdolnego, grającego ambitnie i precyzyjnie było zupełnie naturalne, jeśli chodzi natomiast o Wojtasiewicza, zdobycie przez niego tak wysokiej lokaty należy przypisać raczej szczęściu. Czwartą nagrodę zdobył b. mistrz Krakowa dr. Ameisen 11 p., reprezentant starszego pokolenia. W czasie wojny przebywał on w Rumunii, gdzie brał czynny udział w życiu szachowym Bukaresztu. Ostatnią nagrodę osiągnął Tarnowski 10.5 p., dobry teoretyk. Dalsze miejsca zajęli Dyląg 9.5 p., Litmanowicz, Tarkowski i Bocheński po 8.5 p., Gdański 7p., Szulc 6.5p., Kwilecki 5.5 Baczynski 4.5, Bourdon 3p., Dziurzyński 2.5p. i Bojczuk 1p. Poważny karykaturę sprawili Bocheński i Litmanowicz, natomiast między zawodnikami Kwilecki i Gdański niezłe się zapowiadają na przyszłość. Nagrodę Prezydenta Miasta za najpiękniejszą partię otrzymał Woźniak za partię z Ciejką.

Turniej eliminacyjny do mistrzostw Polski.

W celu wyłonienia przedstawicieli na turniej o mistrzostwo Polski w Sopocie urządzono w czerwcu eliminacyjny turniej z udziałem 7 graczy, który dał nast. rezultat: 1. Sliwa 2. Tarnowski. Na mistrzostwa Polski wyjechali: Ciejka, Sliwa i Tarnowski.

Nowe działy szachowe.

Ostatnio wprowadzono działy szachowe w Nowej Rzeczypospolitej (red. M. Gałuszka) oraz w Zolnierzcu Polskim (W. Morawin) Katowiec

Mistrzostwo miasta zdobyli wspólnie Byrtek i Zeiger.

Dnia 10. III odbyło się w Katowicach walne zebranie Śląskiego Okręgowego Związku Szachowego, na którym wybrano następujący zarząd: prezes dr. Potyka, wiceprezes dyr. Głogoszewski, sekretarz R. Lelek, skarbnik A. Byrtek, kier. gier Bogata.

Dnia 26.V. rozegrano tu międzymiastowy mecz z Krakowem na 8.szachownicach, zakończony nieznaczonym zwycięstwem gości 4.5:3.5. Krakow wystąpił w osłabionym składzie bez Ameisena Arlamowskiego i Woźniaka. Poszczególne wyniki: 1.Ciejka 0.5-Byrtek 0.5; 2.Wojtasiewicz 0-Balcarek 1; 3.Tarnowski 0-Sojka 1; 4.Dyląg 0-Pokorski 1; 5.Bocheński 1-Zakrzewski 0; 6.Sliwa 1 Ogórek 0; 7.Galuszka 1-Zejger 0 8.Krystowski 1-Domański 0.

Mecz szachowy Częstochowski Klub Szachowy-Katowicki K.S.wygrali słuszcy 6:2, natomiast sekcja szachowa Huty Baildon z Katowic przegrała z C.K.S. 7.5:0.5. Drużyna gości wystąpiła w osłabionym składzie bez Puczyńskiego. We wrześniu odbędzie się w Katowicach turniej szachowy o drużynowe mistrzostwo Polski.

Wrocław

Finał turnieju o mistrzostwo miasta zakończył się zwycięstwem Blaszczyka 9.5p. z 11. Drugim był Stachnik 8.5 p., trzecim Chądzyński 8 p. Dalsze miejsca zajęli: Morgenschnabel, Załęski i Zywiec po 6p., Janicki 5.5, Batorowiec 4.5, Szymański 4, Fertig 2, Słomiński i Czaja 1p.

Częstochowa

C.K.S. należy do najruchliwszych ośrodków szachowych w Polsce. Zorganizowany przez klub turniej o mistrzostwo miasta zakończył się zwycięstwem A.Czarnoty i E.Beera po 26 p. przed znanym problemistą S.Limbachem 24.5p. Ostatnio rozegrano w klubie błyskawiczny turniej z udziałem kpt. Matkowskiego z nast. wynikiem: 1.Beer 11.5 2.S. Limbach 11p. 3.Matkowski 10p. 4.Kowalski 9p.

Drugi międzymiastowy mecz rozegrany tu z repr. Katowic zakończył się pięknym zwycięstwem Częstochowy 5.5 do 2.5 Dnia 7.VI utworzono Okr. Związek Szachowy. i wybrano zarząd w nast składzie: prezes prof.A.Czarnota, sekr.S.Limbach, skarbnik M.Wieczorek, członkowie H.Borkowski, H.Podpłzomyk, E.Soktysiak i H.Skalik.

Łódź

Silnie obsadzony turniej o mistrzostwo miasta zakończył się niespodziewanym lecz zupełnie zasłużonym zwycięstwem kpt.Matkowskiego 10 p. z 12. Drogie miejsce zajął Pytlakowski 9p. Dopiero na 3 miejscu znalazł się nasz wiełokrotny olimpijczyk K.Makarczyk 8.5p. Tę samą ilość punktów osiągnął Cadaliński. Dalsze miejsca zajęli: Lewart 8 Dryzek 7.5, Wroblewski 6.5, Rydel 5, Małski 4.5 Kościelski i Uzarski po 3.5, Fijałkowski 2 i Reski 1p.

Poznań

Wynik turnieju o mistrzostwo miasta: 1.E.Janik 13p., 2.L.Widermański 12p. 3-4, Siadak i Tomczak po 9.5 5.Walczak 9p. 6.Mięsowicz 8. (16.uczestników)

Gdańsk

Turniej o mistrzostwo województwa zakończył się zwycięstwem S!Gzerniakowa 12.5p., 2. Gorkiewicz 11. 3.Różkowski 10. 4-5.Sulik i Charamsa po 9.5 p.

Andrychów

Wieloletni turniej o mistrzostwo miasta wygrał Matlak 15.5 p.(17 uczestników)

Zaolzie

Polski Klub Szachowy (Groń) z Bystrzycy odniósł ostatnio 3 piękne zwycięstwa nad drużynami czeskimi: 1.S.M.C.

Witkowice 8:0, 2.Klub Szachowy Karwina 8:0 i 3.Hahn(Bo-
gumin) 6:2

Londyn

Po turnieju w Hastings rozegrany został w Londynie wielki turniej międzynarodowy, w którym wzięło udział 24. mistrzów. Mieli grać również mistrzowie sowieccy Smysłow, Bolesławski, Flohr i Kotow, ale zawiedli, w ich miejsce wsta-
wiono słabszych graczy angielskich. Uczestników podzieli-
no na dwie grupy. W grupie A zwyciężył H. Steiner (U.S.A.)
9p. 2.dr. Bernstein 8p. 3.dr. Tartakower 7.5p. 4. Opocensky
7p. 5. Goląbek 6p. 6-7 Pomar i Prins 6.5p. W grupie B zwy-
ciężył dr. Euwe 9.5p. 2. Christoffel (mistrz Szwajcarii) 8p.
3. Denker 7p. 4-5 Abracham, König, Thomas po 6.5. Turniej
był finansowany przez wielki dziennik "Sunday Chronicle"
Moskwa

Mistrzostwo stolicy zdobył Bronstein 11.5 z 15p.
2. Simagin 11 3-6 Alatorcew, Kotow, Panow i Smysłow 8.5p.,
7-8. Bondarewski i Liliental 7.5.

Leningrad

Mistrzostwo miasta zdobył Ragozin 17 p. z 22.

Helsinki

Wynik turnieju mistrzowskiego: 1. Rogozin 7.5p. 2. Li-
siczyn 7p. 3. Ojanen.

Mecz Radiowy Z. S. S. R. - Wielka-Brytania

W czerwcu rozegrany został międzypaństwowy mecz radio-
dźwiękowy, zakończony zwycięstwem drużyny sowieckiej 18:6.
Sensacja meczu była przegrana Botwinnika z Alexandrem.
Szczegółowe omówienie meczu w nast. numerze.

Praga

Turnee szachistów rosyjskich po Czechosłowacji. Na
wiosnę przyjechała tu repr. Rosji w silnym składzie: Smys-
łow, Kotow, Bondarewski, Liliental, Bronstein, Simagin, Alator-
cew, Rochlin i rozegrała kilka meczów odnosząc wysokie
zwycięstwa. Rosjanie pokonali Pragę 23:13, Bratysławę
12:3, Żilin 7:1 a Brno 12.5:3.5. Ogólny wynik 55.5:20.5p.

Los Angeles

Wielki panamerykański turniej rozegrany w Hollywood
1945r. wygrał Rzeszewski 10.5p. (1000 dol.) 2. Fine 9p.
3. Pilnik (Argentyna) 8.5 4. Horowitz 8p. 5. Kahsdan 7p.

Mar del Platta

Wynik turnieju o mistrzostwo miasta 1. Najdorf 16 z 18p
2. Stahlberg 13p. 3. Michel 11p. 4. Guimard 10.5p. (19 uczest.
Nowy wspaniały sukces polskiego mistrza.

Madryt (Hiszpania)

Ostatni turniej, w którym uczestniczył Alechin miał
nast. wynik: 1. Rico 8p. z 9p. 2-3 Alechin i Medina 6.5p.
3. Pomar 5.5p. 4. Mampel 4.5 5. Lupi 4p.

Madryt

Rozegrane zostały dwa turnieje. Wynik pierwszego: 1.
Pomar 11p. 2. Prez 10p. 3. Augustin 9.5p. 4. Lupi 9p.
II turniej: 1. dr. Reyaardid 3.5p. z 4. 2. Medina 3-4. Gol-
mayo & Pomar 1.5p. 5. Sanz 1p.

Szwajcaria

Mistrzostwo kraju zdobył Christoffel 8.5, Grob 8p.
Gygli i Lob 7.5p.

Węgry

W czasie wojny stracili Węgrzy A. Steinera i jego ojca B. Steinera ponadto zginęli Balla i Navasi, natomiast wrócił z Rosji Szabo. W turnieju poświęconym pamięci Steinerów zwyciężył Benko 12.5 z 17, Fürster, Gereben, Szabadi i Toth po 11p., Feldman 10p.

Mistrzostwo Budapesztu zdobył Feldman 11.5 2-3 Fürster i Sebastian 10p. Szabadi 9, Gereben i Sedlaczek 8.5p.

Keczkemet

W dwukolowym turnieju poświęconym pamięci Berkowioza zwyciężył Barcza 8.5 z 10 2. Szabo 7.5 3-4 Feldman i Szabadi 4p. Fürster 3.5, Toth 2.5.

Z okupowanych Niemiec

W Lubecie rozegrany został mały turniej. 1. Sämisch 4p.

2. Rellstab 3.5p. 3. Lidaris 3p.

W Scheweningen w małym turnieju niemieckim zwyciężył Bogolubow bez straty punktu. Bogolubow zgłosił się za pośrednictwem szachistów szwajcarskich na turniej w Hastings, ale spodkładał się z odmowa.

Partia nr 23

Białe: Woźniak

Czarne: Ciejka

Mistrzostwa Krakowa 1946r.

Pionem hetmana

- | | | | | | |
|-------------|----------|-------------|----------------------|-------------|----------|
| 1. d2-d4 | , Sg8-f6 | 2. Sg1-f3 | , e7-e6 | 3. Gc1-g5 | , o7-o5 |
| 4. c2-e3 | , Hd8-b6 | 5. Hd1-c1 | , Sb8-c6 | 5. c2-c3 | , d7-d5 |
| 7. Gf1-d3 | , Gc8-d7 | 8. Sb1-d2 | , Wa8-c8 | 9. 0-0 | , c5xd4 |
| 10. e3xd4 | , Gf8-d5 | 11. Wf1-e1 | , 0-0 | 12. Sd2-f1 | , Sc6-e7 |
| 13. Gg5xf6! | , g7xf6 | 13. Hc1-h6! | , Se7-g6 | 15. Wc1-e5! | , Gd6xe5 |
| 16. d4xe5 | , Hb6-d8 | 17. Sf1-g3 | , Kg8-h8 | 18. Sg3-h5 | , Wf8-g8 |
| 19. e5xf6 | , Hd8-f8 | 20. Sf3-g5! | -czarne poddały się. | | |

Partia nr 24

Białe: Malski

Czarne: Makarczyk

Mistrzostwo Łodzi 1946r.

Nierozwinięty gambit hetmana

- | | | | | | |
|------------------------|----------|------------|-----------|-------------|----------|
| 1. d2-d4 | , d7-d5 | 2. c2-c4 | , e7-e6 | 3. Sb1-c3 | , c7-c6 |
| 4. e2-e3 | , Sg8-f6 | 5. Sg1-f3 | , Sb8-d7 | 6. Gf1-d3 | , g7-g6 |
| 7. b2-b3 | , Gf8-e7 | 8. 0-0 | , 0-0 | 9. Hd1-e2 | , Wf8-e8 |
| 10. Gc1-b2 | , Ge7-f8 | 11. Wf1-d1 | , Gf8-g7 | 12. Wa1-o1 | , a7-a6 |
| 13. Gf3-e5 | , Sd7xc5 | 14. d4xe5 | , Sf6-d7 | 15. f2-f4 | , b7-b5 |
| 16. He2-f2 | , b5xc4 | 17. b3xc4 | , Hd8-a5! | 18. e3-e4 | , d5-d4! |
| 19. Sc3-e2 | , c6-c5 | 20. Wc1-c2 | , Gc8-b7 | 21. Wa1-f1 | , Gb7-c6 |
| 22. Se2xd4 | , c5xd4 | 23. Gb2xd4 | , We8-c8 | 24. Wc2-e2 | , Gg7-f8 |
| 25. f4-f5 | , Gf8-c5 | 26. f5xg6 | , f7xg6 | 27. Hf2-f7+ | , Kg8-h8 |
| 28. Białe poddały się. | | | | | |

Partia nr 25

Białe: Frins

Czarne: dr. Tartakower

Londyn 1946r.

Francuska

- | | | | | | |
|-------------|---------------------|------------|------------|------------|----------|
| 1. e2-e4 | , e7-e6 | 2. d2-d4 | , d7-d5 | 3. Sb1-d2 | , d5xc4 |
| 4. Sd2xc4 | , Sg8-f6 | 5. Se4xf6 | , g7xf6? | 6. g2-g3 | , c7-c5 |
| 7. Gc1-e3 | , Hd8-b6 | 8. Gf1-g2 | , Sb8-c6 | 9. Sg1-e2 | , c5xd4? |
| 10. Se2xd4 | , Gf8-c5 | 11. Sd4xc6 | , Gc5xe3 | 12. f2xc3 | , b7xc6 |
| 13. 0-0! | , Hb6xe3+14. Kg1-h1 | , 0-0 | 15. Wf1xf6 | , He3-g5 | |
| 16. Hd1-f3! | , e6-o5 | 17. Wa1-f1 | , Gc8-e6 | 18. h2-h4! | , Mg5-g7 |

- 19. Hf3-e3 , Wa8-d8 20. Gg2xe6 , Wd8-d4 21. He3xe5 , Wf8-d8
- 22. Wf1-f2? , Wd4xh4+23. Kh1-g2 , Hg7-g4! 24. He5-e2 , Hg4-h3+
- 25. Kg2-g1 , Ge6-g4! 26. He2-f1! , Hh3xg3+27. Hf1-g2 , Hg3-e3
- 28. Gc6-f3? , h7-h5! 29. Gf3-d5 , Kg8-h8! 30. Hg2-e4 , Wd8-g8!!
- 31. Wf6-f4 , Gg4-f3+32. Biale poddaly sie.

Partia nr 26

Biale: Zita (Czechosl.) Czarne: Bronstein (Z.S.S.R.)

Mecz Moskwa-Praga 1946r.

Angielska

- 1. e2-c4 , e7-e5 2. Sb1-c3 , Sg8-f6 3. Sg1-f3 , d7-d6
- 4. d2-d4 , Sb8-d7 5. g2-g3 , g7-g6 6. Gf1-g2 , Gf8-g7
- 7. 0-0 , 0-0 8. b2-b3 , Wf8-e8 9. Gc1-b2 , c7-c6
- 10. e2-e4 , e5xd4 11. Sf3xd4 , Hd8-b6 12. Hd1-d2 , Sd7-c5
- 13. Wf1-e1 , a7-a5! 14. Wa1-b1 , a5-a4 15. Gb2-a1 , a4xb3
- 16. a2xb3 , Sf6-g4! 17. h2-h3 , Wa8xa1 18. Wb1xa1 , Sg4xf2!!
- 19. We1-e3 , Sf2xh3+20. Kg1-h2 , Ch3-f2! 21. We3-f3 , Sc5xe4
- 22. Hd2-f4 , Sf2-g4+23. Kh2-h1 , f7-f5 24. Sc3xe4 , We8xe4
- 25. Hf4xd6 , We4xd4 26. Hd6-b8 , Wd4-d8 27. Wa1-a8 , Sg4-e5
- 28. Hb8-a7 , Hb6-b4 29. Ha7-a2 , Hb4-f8 30. Biale poddaly sie.

Partia nr 27

Biale: dr. Arlamowski (Krakow) Czarne: Piala (Zlin)

Mecz Krakow-Zlin 1945r.

Obrona Grünfelda

- 1. d2-d4 , Sg8-f6 2. Sg1-f3 , g7-g6 3. e2-c4 , Gf8-g7
- 4. Sb1-c3 , d7-d6 5. e2-e3 , 0-0 6. g2-g3 , c7-c5
- 7. Gf1-g2 , Sb8-d7 8. 0-0 , Wa8-b8 9. b2-b3 , a7-a6
- 10. a2-a4 , e7-e6 11. Gc1-b2 , b7-b6 12. Hd1-c2 , Gc8-b7
- 13. Wa1-d1 , d6-d5 14. Sf3-e5! , c5xd4 15. e3xd4 , Hd8-c7
- 16. He2-c2 , Sd7xe5 17. d4xe5 , Sf6-d7 18. c4xd5! , Hc7xe5
- 19. d5xe6! , He5xe2 20. Sc3xe2 , Gg7xb2 21. c6xd7 , Wf8-d8
- 22. Wd1-d2 , Gb2-a3 23. Wf1-d1 , Kg8-f8 24. Se2-f4 , a6-a5
- 25. h2-h4 , h7-h5 26. Kg1-h2 , Gb7xg2 27. Kh2xg2 , Wb8-b7
- 28. f2-f3 , Wb7-c7 29. Wd2-d3 , Ga3-e7 30. Kg2-h3 , Ge7-b4
- 31. g3-g4 , h5xg4 32. f3xg4 , Gb4-e7 33. g4-g5 , Gc7-a3
- 34. Kh3-g4 , Ga3-c1 35. Sf4-e2 , Gc1-a3 36. Se2-d4! , Ga3-e7
- 37. Sd4-b5 , Wc7-c6 38. Sb5-a7 , Wc6-e6 39. h4-h5 , g6xh5
- 40. Hg4xh5 , Kf8-g7! 41. Sa7-c8 , We6-e4! 42. Wd3-d6 , Ge7xd6
- 43. Wd1xd6 , We4-b4 44. Se8-e7 , Wb4xb3 45. Se7-c6 , Wb3-h3+
- 46. Kh5-g4 , Wh3-h8 47. Kg4-f5! , Wh8-f8 48. Sc6xd6 , Wf8-d8
- 49. Wd6-d1! 1 czarne poddaly sie.

Partia nr 28

Biale: Galuszka (Krakow) Czarne: Zeiger (Katowice)

Mecz Krakow-Katowice 1946r.

- 1. d2-d4 , Sg8-f6 2. Sg1-f3 , b7-b6 3. g2-g3 , Gc8-b7
- 4. Gf1-g2 , e7-e6 5. Gc1-g5 , c7-c5 6. 0-0 , Sb8-a6
- 7. Sb1-d2 , Gf3-e7 8. c2-c3 , 0-0 9. Gg5xf6 , Ge7xf6
- 10. e2-e4 , d7-d6 11. e4-e5 , Gf6-e7 12. e5xd6 , Ge7xd6
- 13. Sd2-c4 , Gd6-c7 14. Wf1-e1 , Hd8-c7 15. Sc4-c5 , Wa8-d8
- 16. Hd1-e2 , Sa6-b8 17. Wa1-d1 , Gb7-d5 18. c3-c4 , d5-b7
- 19. a2-a3 , a7-a6 20. Gg2-h3 , c5xd4 21. Sf3xd4 , Gc7-c5
- 22. Sd4xe6! , f7xe6 23. Gh3xe6+ , Kg8-h8 24. Wd1xa8 , He7xd8
- 25. Sc5-f7+ , Wf8xf7 26. Gc6xf7 , Gb7-c6 27. b2-b4 , Gc5-f8
- 28. Gf7-e8 , Hd8-f6 29. He2-e6 , Hf6xe6 30. We1xe6 , Gc6-d7
- 31. We6xb6 , Gd7xe8 32. Wb6xb3 1 czarne poddaly sie.

DZIAŁ ZADAŃ

Redaguje Marian Wróbel, Kraków, Sereno-Fenna 2m.2

10. dr. T. Gluziński

IV nagroda Deutscher Schach-
verein 1926.

11. K. Grabowski

I nagr. Haagsche Post 1921



mat w 5. posunięciach



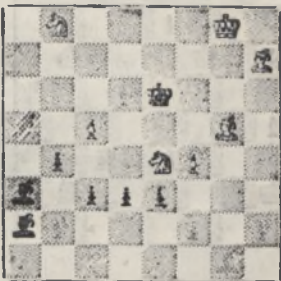
mat w 2. posunięciach

12. K. Grabowski

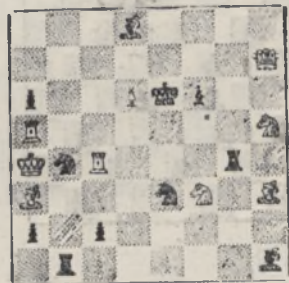
IV nagr. Italia Scacch. 1922

13. W. Hebelt

I nagr. Węgry-Polska 1939



mat w 3. posunięciach



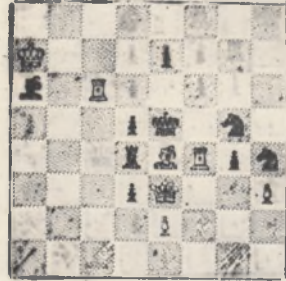
mat w 2. posunięciach

14. D. Przepiórka
III nagr. Algemeen Handelsbl.
1917

15. D. Przepiórka
I nagr. Good Comp. 1924



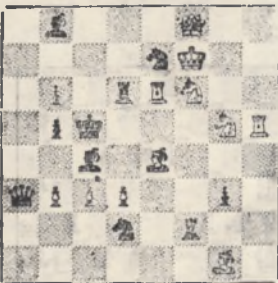
mat w trzech pos.



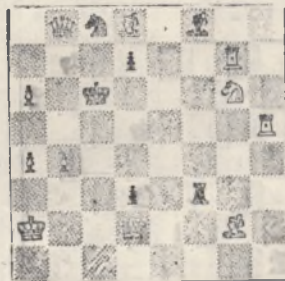
mat w 3. posunięciach

16. J. Fux
V nagr. Wiadom. Szachowe 1936

17. S. Krelenbaum
I nagr. Tijdschrift N.S.
1937



mat w 2. posunięciach.

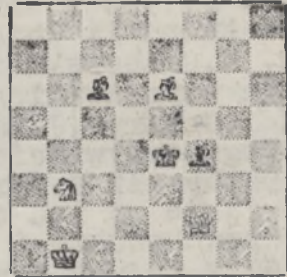
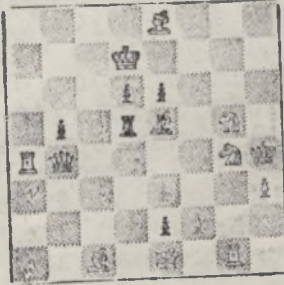


mat w 2. posunięciach

.....
WEZ UDZIAŁ W NASZYM PIERWSZYM KONKURSIE ZADANIOWYM NA
DWUCIŁODOWKI I TRZYCIŁODOWKI. PROBLEMY NALEŻY NADSYŁAĆ DO
REDAKTORA DZIAŁU ZADAŃ. TERMIN OBRACENIA - 1.XII.1946r.
.....

18. Z. Marienstras
Dania-Polska 1935

19. T. Pawlowski
Swiat Szachowy 1928

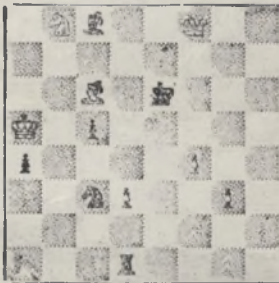


mat w 2. posunięciach

mat w 2. posunięciach

20. K. Piltz
V nagr. Geteborg 1921

21. M. Wojcik
Magazinet 1939



mat w 3. posunięciach

mat w 3. posunięciach

WEZ UDZIAŁ W SPALNYM KONKURSYM ROZWIAZANIOWYM ROZWIAZANIA
PROBLEMOWE KEDYGO MIESIĄCU MA OSOBNY STARTOWY NALEŻY PRZE-
SZYAO NA ADRES REDAKCORA DZIAŁU ZADAN. OO KWARTAL NAGRODA
ZA NAJLEPSZE ROZWIAZANIA.

UWAGA: W 1. nr. Szachisty Polskiego należy poprawić nastę-
pujące błędy. W zadaniu nr. 1 na f5 ma stać biały pion, zaś
w nr 9. biały goniec na d2 a ogary skoczek na e2.

Nasze zadania

Dzisiejsze nasze problemy to rewia prac polskich kompozytorów, którzy w okresie okupacji od nas odeszli; problemistyka polska, która na parę lat przed wojną zdobyła sobie poważne stanowisko - poniosła bardzo ciężkie straty. I tak: D. Przepiórka, dr. T. Gluziński i Z. Marienstras zginęli zanordowani, K. Piltz padł od granatu w czasie działań wojennych w r. 1939 w Warszawie. W. Häbelt i M. Wójcik nie powrócili z kampanii wojennej. Wójcik miał podobno zginąć w Katyniu. K. Grabowski i T. Pawłowski mieli zginąć czasie powstania warszawskiego. Są poważne podejrzenia, że problemiści A. Gotfryd, J. Hajszeryk i S. Krollenbaum opuścili nasze szeregi, oczywiście nie dobrowolnie. Na terenach wschodnich przebywali J. Fux, A. Kilbricht i Rohoziński, nie jest wiadomo jakie są ich obecne losy. Podobnie brak wiadomości o W. Grzankowskim i M. Pfeifferze, którego ostatni raz widziałem w r. 1943 w Warszawie. Lista strat jest więc poważna, nie brak więc zarówno wybitnych nazwisk jak Przepiórka i Grabowski, dwu największych artystów starszego pokolenia, jak również wielkich nadziei młodych Fuxa i Heblta. Natomiast radością jest nowina porot do kraju znanego kompozytora Aleksandra Goldsteina oraz Henryka Salzwana członków Warszawskiego Związku Problemistów. Ale ludźmy się nadziejają, że jeszcze kto z zamieszczonych na liście zmarłych - powróci.

A teraz zestawienie żyjących problemistów. Są to: 1. dr. Arkamowski, Bochnia 2. Cieślak, Pruszków 3. Czarniecki, Warszawa 4. Goldstein, Łódź 5. Horak Wrocław 6. Limbach, Częstochowa 7. Otto, ? 8. Piaprzyk, Dziedzice 9. Rusek, Komarówce 10. Suchodolski, N. Tomyśl 11. Tarnowski, Kraków 12. Wolański, Miłowka, 13. Wróbel, Kraków 14. Wroński, Sopot.

Na zakończenie apel: Wszyscy, którzy mają wiadomości o losach naszych problemistów proszeni są o informacje zaraz równo o niewymienionych, jak i o sprostowanie omyłek jakie mogły zajść w niniejszym sprawozdaniu.

Kronika problemowa

Głos Narodu w Częstochowie rozpiął konkurs na 3. chodówki; sędzią jest redaktor działu, znany specjalista w dziedzinie samomatów S. Limbach. Turniej jak na obecne stosunki zgromadził wszystko, co nasza problemistyka ma najlepszego. Rozstrzygnięcie nastąpi w sierpniu.

Częstochowski Klub Szachowy wydaje specjalną publikację pod tyt. "Szachy". Redakcja rozpiła konkurs na dwa i trzechchodówki oraz samomaty w 3. pos. Prace należy nadsyłać na adres: S. Limbach, 1. Maja 28 m 5. Ważny wszyscy udział w tym konkursie. Sędzią nie podany, prawdopodobnie Limbach.

W Trybunie Robotniczej prowadzi dział szachowy A. Tarnowski, w niedziele, poświęcony wyłącznie partii i studiom. Pierwszy konkurs na końcówki wykazał, że brak nam jeszcze odpowiednich kadr w tym mało u nas popularnym dziale pracy.

Jedynie poprawne studium, publikowane w dziale nadesłał M. Wróbel.

CENA SZACHISTY POLSKIEGO (podw. nr) WYNOŚI 70. ZŁ. PLUS KOSZTA PRZESYŁKI 10. ZŁ. (PRZESYŁKA POLECONA).