
S Z A C H I S T A P O L S K I
miesięcznik poświęcony grze i kompozycji szachowej

Komitet Redakcyjny: dr.E.Arlamowski,T.Bujak,M.Wróbel

Wydawca: Krakowski Klub Szachistów

Redakcja i Administracja: Kraków,Basztowa 15 m.12

Turniej o mistrzostwo Polski,Sopot 1946 r.

Pierwszy po wojnie turniej o mistrzostwo Polski na rok 1946 jest wydarzeniem bardzo poważnym w naszym ubogim życiu szachowym. Świadczy on, iż stopniowo odbudowujemy zniszczenia, tworzymy nowe kadry mistrzów tak przerzedzone przez wojnę. Jeżeli zechcemy sprawiedliwie ocenić wysiłek to na pierwszym miejscu należy postawić organizatorów, a wśród nich przede wszystkim wymienimy niezmordowanego działacza Czesława Winnickiego. Tylko ten kto sam choć raz organizował poważniejszy turniej wie ile niewidocznej pracy składa się na prawidłowy bieg rozgrywek. Wiele słów uznania należy się dyr.Z.Millerowi, prezesowi Polskiego Związku Szachowego, który doprowadził turniej do realizacji i to w tak trudnym okresie ekonomicznym. Sprężystym kierownikiem turnieju był Wróblewski, a brak incydentów jest wspólną zasługą kierownika i zawodników.

Do turnieju dopuszczono może trochę zbyt dużo, gdyż 22 uczestników, z różnych stron Polski i z wyjątkiem mistrza Makareczyka po raz pierwszy występujących w mistrzostwie kraju. Świadczy to o zupełnej przebudowie czołowej grupy polskich szachistów. Zabrakło rutynowanych przedwojennych mistrzów jak Paulin Frydman czy Najdorf, którzy obecnie przebywają w Argentynie; nie stanęli do walki inni jak H. Friedman, Kremer, Piltz, Appel, Kolski, Łowicki, Kleczyński, żeby tylko wymienić najśilniejszych. Trudno się dziwić że w skutek tego nastąpiło poważne obniżenie poziomu gry i to nie tylko z powodu licznych strat ale i braku treningu i przygotowania.

O ile pod względem sportowym turniej spełnił nasze na dzieje, grano bowiem ambitnie i zacięcie, zawodnicy dali z siebie maksimum, o tyle znaczenie propagandowe turnieju nie zostało należycie wykorzystane. Przede wszystkim smutnym faktem był zupełny brak zainteresowania się imprezą ze strony publiczności; jest to tym dziwniejsze, że gry odbywały się w sali największego hotelu, w pełni sezonu i w znanym uzdrowisku. Na równie cierpką ocenę zasłużyła sobie skąd inąd ruchliwa P.A.P., która nie uważała za stosowne podawania wyników z boju mistrzostwo Polski, brak było wiadomości z poszczególnych rund, sporo było wieści spóźnionych, a czasami i błażutnych. Polskie Radio zaś ogra-

nagroda, pierwszym był Teichmann, trzecim popularny Spielmann. Następnie w San Remo 1911 podzielił IV-V nagrodę z Kosticzem. W roku 1912 jest drugim w Raab. Po wojnie w r. 1924 dzieli IV-V nagrodę w Meranie oraz I-III nagrodę w tradycyjnym świątecznym turnieju w Hastings. Tytuł mistrza Polski zdobywa w krajowym turnieju w Warszawie w r. 1926. W tym roku triumfuje jeszcze dwa razy, w silnym turnieju w Meranie dzieli II-IV nagrody za Collem, w Monachium jest pierwszy w małym turnieju przed Bogolubowem i Spielmanem. W roku 1928 w indywidualnym turnieju olimpijskim zdobywa II nagrodę za Kuwem wybitnym mistrzem holenderskim, wreszcie w Kogaskiej-Slatynie otrzymuje VI nagrodę. Poza tym brał udział w olimpiadach występując w drużynie polskiej w Hamburgu 1930 r. (I nagroda) oraz w Radzie 1931 r. (II nagroda). Przepiórka grał na trzeciej szachownicy za Rubinsteinem i Tartakowem. Później już nie uczestniczył w międzynarodowych turniejach, często odrzucał zaproszenia, zainteresowanie jego skierowało się na sprawy organizacyjne, wydawnicze i przede wszystkim na kwestię, związaną z problemistyką. Jako ilustrację gry mistrza podaję dwie partie, szczególnie pierwsza ze Steinerem pełna niespodzianych ofiar wskazuje, że Przepiórka miał duży zmysł kombinacyjny.

Partia nr 17

Białe: D. Przepiórka

Czarne: L. Steiner

Debreczyn 1925 r.

1. Sg1-f3

g7-g6

2. g2-g3

Ulubione otwarcie Przepiórki, które przyniosło mu wiele sukcesów.

2. ...

Gf8-g7

3. Gf1-g2

e7-e5!

4. e2-e4

Sg8-e7

5. 0-0

C-0

6. d2-d4

c5xd4

7. Sf3xd4

Sb8-c6

8. Sd4xc6

b7xc6

Pewniejsze a także i lepsze było 8. ... Sxe6, czarne jednak uważają, że otwarcie linii "b" i dobrze ustawiony Gg7 są dostateczną rekompensatą za osłabione skrzydło hetmanów.

9. Sb1-c3

Wa8-b8

10. Bd1-d3

c6-c5

11. Wa1-b1

Se7-c5

12. Sc3-d5

d7-d6

13. Hd3-a3

Gc8-e6

14. Ha3-a6

Muszą skoczką do wyraźnego zdekларowania się.

14. ...

Sc6-d4

Początek fałszywego manewru, który daje białym parę niebezpiecznych goniów. Najlepsze było 14. ... Gd7.

15. c2-c3

Sd4-b5

16. Gc1-d2

Ge6xd5

Grozilo 16. ... d5-d4 i zdobycie skoczka.

17. e4xd5

Wb8-b6

18. Ha6-a4

a7-a6

Pozornie pozycja czarnych jest dobra, jednakże Przepiórka w kilku ruchach wykazuje po mistrzowsku słabe punkty czarnych i przewagę dobrze ustawionych swoich figur.

19. Wf1-e1

Sb5-a7

20. h2-h4!

...

Zwiastun nadchodzącej burzy.

20. ...

Hd8-b8

21. Ha4-c2

Wf8-e8

22. We1xe8

Hb8xe8

23. Wb1-e1

He8-d7

24. Gg2-h3!

...

Początek pięknej kombinacji.

24. ...

f7-f5

25. Gd2-g5

Hd7-b5

Następuje teraz wspaniały zwycięski manewr, jeżeli 25. ...

Sc8 26. He2!, Hf7 27. g4 i biały wygrywa.

26. Gh3xf5!!

g6xf5

Jeżeli 26. ... Hxb2 27. He4, Wb8 28. He6+, Kh8 29. He8+ z matem w 3. posunięciach.

27. He2xf5

We8-b8

28. We1-e7

Wb8-f8

29. We7xg7+ !!

...

Czysty mat jak w zadaniu szachowym jest nieunikniony.

30. ...

Kg8xg7

31. Gg5-h6+! i mat w następnym posunięciu.

Mistrz Przepiórka rozegrał tę partię w stylu przypominającym najświetniejsze kombinacje Alechina.

Partia nr 18

Białe: D. Przepiórka

Czarne: J. Patay

Meran 1926r.

1. e2-e4

g7-g6

2. d2-d4

d7-d6

3. Sg1-f3

Gf8-g7

4. Gf1-d3

e7-e6

5. O-O

Sg8-e7

6. Gc1-e3

O-O

7. Hb1-d2

Wf8-e8

8. Ge3-h6

Gg7-h8

9. Sb1-c3

Sb8-c6

Czarne rozgrywają debiut zupełnie błędnie. Należało grać

9. ...c5, aby Gg7 zapewnić większą możliwość działania.

10. Sc3-e2

d6-d5?

Znowu ciężki błąd pozycyjny, po którym Gg7 zostaje całkowicie zamknięty. Należało grać 10. ...e5.

11. e4-e5

Se7-e5

12. Gh6-f4

f7-f6

13. c2-c3

g6-g5?

14. Sf3xg5!

f6xg5

15. Gf4xg5

Hd8-d7

cyjnej i dobrze znanej nam klasy gry.

Z innych zawodników wspomniemy przede wszystkim o dwu. Krakowianin Ciejka podzielił 13-14 miejsce. Spodziewaliśmy się lepszego wyniku po zeszłorocznym mistrzu miasta. Nie można powiedzieć, aby grał źle, na swym koncie wygrał ze Sliwą, ale fatalny start był trudny do odrobienia. Na specjalną wzmiankę zasługuje senior polskich szachistów Zahorski, zawsze pełen energii, zawsze niebezpieczny, który swoim zwyczajem okazał się postrachem nagrodzonych. Osiągnął on z pierwszymi trzema nagrodzonymi stuprocentowy wynik, co na ogół bywa rzadkością w kronikach turniejowych. Na zakończenie podajemy cyfrowe wyniki turnieju o mistrzostwo Polski na rok 1946.

1. Sliwa	15	p.	wygr.	12	remis	6	przegr.	3
2. Gadaliński	14.5	"	"	12	"	5	"	4
3. Grynfeld	14	"	"	12	"	4	"	5
4. Plater	14	"	"	12	"	4	"	5
5. Błaszczak	13.5	"	"	9	"	9	"	3
6. Borowski	13.5	"	"	13	"	1	"	7
7. Pytlakowski	12.5	"	"	9	"	7	"	5
8. Czerniakow	12.5	"	"	11	"	3	"	7
9. Tarnowski	12.5	"	"	10	"	5	"	6
10. Makarczyk	12.	"	"	9	"	6	"	6
11. Matkowski	12	"	"	9	"	6	"	6
12. Gawlikowski	10.5	"	"	8	"	5	"	8
13. Ciejka	10	"	"	8	"	4	"	9
14. Piechota	10	"	"	8	"	4	"	9
15. Szapiro	9	"	"	8	"	2	"	11
16. Zahorski	9	"	"	7	"	4	"	10
17. Sojka	9	"	"	7	"	4	"	10
18. Roszkowski	9	"	"	8	"	2	"	11
19. Byrtek	8.5	"	"	6	"	5	"	10
20. Czarnota	6.5	"	"	4	"	5	"	12
21. Mnichowicz	3.5	"	"	3	"	1	"	17
22. Balicki	0	"	"	0	"	0	"	21

Partie z turnieju o mistrzostwo Polski 1946 r.

Partia nr 41

Białe: Borowski

Czarne: Sliwa

Indyjska

1. d2-d4
2. c2-c4
3. Sb1-c3
4. Hd1-c2
5. Sg1-f3
6. a2-a3
7. Hc2xc3
8. Gc1-g5

Sg8-f6
e7-e6
Gf8-b4
Sb8-c6
d7-d6
Gb4xc3+
a7-a5
h7-h6

9.Gg5-h4

Tutaj grywa się zwykle 9.Gg5xf6,Hd8xf6 10.e2-e3,0-0 11.Gf1 e2,e6-e5 12.d4xe5,d6xe5 jak w partii Lasker-Alechin Nottingham 1936.

9. ...	Hd8-e7
10. e2-e3	e6-e5
11. d4-d5	Sc6-b8
12. Gf1-e2	Sb8-d7
13. 0-0	a5-a4

Zamyka skrzydło hetmańskie i zabezpiecza pole c5 dla S.

14. Ge2-d1	Sd7-c5
15. Gd1-c2	...

Należało koniecznie wymienić na f6, teraz czarny przechodzi do ataku na skrzydło królewskim.

15. ...	g7-g5
16. Gh4-g3	Sf6-e4
17. Hc3-b4	...

Biały wprowadzie unieruchamia Gc8 z powodu groźby 18.Gc2x e4 i 19.Hb4xb7, lecz wydaje się lepsze odrazu 17.Hc3-e1.

17. ...	h6-h5
18. h2-h4	b7-b6
19. Hb4-e1	...

Przygotowuje wymianę na g5 i wypad f2-f4. Ta próba wydarcia inicjatywy czarnemu kończy się niepowodzeniem. Jednakże i przy innym systemie gry czarny również zachowuje przewagę.

19. ...	Wh8-g8
20. Kg1-h2	Gc3-a6!

Wygrywa ważne tempo.

21. Gc2xe4	Sc5xe4
22. Wa1-c1	0-0-0
23. Sf3xg5?	Se4xg5
24. h4xg5	He7xg5
25. f2-f4	Hg5-g4
26. He1-f2	...

Inne posunięcia też nie ratują partii np. 26.Wf1-g1,h5-h4 27.Gg3xh4,e5xf4 28.e3xf4,Wd8-e8 29.He1-g3,Hg4xg3 30.Gh4x g3,Wg8-h8+ z wygraniam figury, zaś po 26,Wc1-c2 nastąpi h5 h4 27.Gg3xh4, Ga6xc4!

26. ...	h5-h4!
27. Gg3xh4	Wg8-h8
28. g2-g3	Wh8xh4!

Najlepsze, ta ofiara jakości prowadzi najkrótszą drogą do zwycięstwa, po 28...Wd8-g8 biały może wzmocnić swą pozycję przez 29.Hf2-f3! i ewentualne 30.f4xf5.

29. g3xh4	Wd8-h8
30. Hf2-g3	Wh8xh4+
31. Kh2-g2	Hg4-h5
32. Hg3-f3	...

Chyba najlepsze, rozpatrzmy inne warianty: I. 32.Wf1-h1,Hh5 e2+ 33.Hg3-f2,Wh4-g4+ z wygraniam H. II. 32.Hg3-g8+,Kc8-b7 33.Wf1-h1,Wh4-g4+ 34.Kg2-f2,Hh5xh1! III. Kg2-f2,Wh4-h3

33.Hg3-g8+,Ke8-b7 z wygraną.

32. ...
33.Kg2-f2
34.Kf2-e1

Hh5-g6+!
Wh4-h2+
e5-e4!

Wygrywające posunięcie, po 34...Ga6xc4 35.Wc1xc4, Hg6-d3

36.Wf1-f2 biały miałby pewne szanse na remis.

35. f4-f5

Hg6-f6
i wygrywa.

Komentarze B.Sliwy dla Szachisty Polskiego.

Partia nr 42

Białe: Tarnowski

Czarne: Roszkowski

Caro-kann

1. e2-e4
2. d2-d4
3. Sb1-c3
4. Sc3xe4
5. Se4-g3
6. f2-f4

c7-c6
d7-d5
d5xe4
Gc8-f5
Gf5-g6
...

Zwykle grywa się tutaj 6.Sg1-f3.

6. ...
7. Sg1-f3
8. Gf1-d3
9. c2-c3
10. Hd1xd3

e7-e6
Sg8-f6
Sb8-d7
Gg6xd3
c6-c5!?

Zdaje się lepsza była spokojna gra 10...Gf8-d6 z planem

11...Hd8-c7 i 12...0-0-0. 1

11. 0-0
12. Sf3xd4
13. Gc1-c3

c5xd4
Gf8-c5
0-0

Tu czarny powinien był grać 13...Sf6-g4, na co biały odpowiedział by 14.Kg1-h1.

14. Kg1-h1

e6-e5?

Prowokuje grę figurową, która ze względu na otwartą linię f jest korzystniejsza dla białych.

15. f4xe5
16. Hd3-f5

Sd7xe5
Sf6-g4?

Błąd, który natychmiast pociąga za sobą przegraną; czarnym trudno o dobrą odpowiedź, może należało grać 16...Sf6-d7.

17. Ge3-g5
18. Sd4-c6!

Gc5-e7
Hd8-d7

Nieco lepsze było przyjęcie ofiary, np: 18...f7xe6 19.Hf5xe6+, Wf8-f7 20.Wf1xf7, Se5xf7 21.Wa1-f1 i jeśli 21...Ge7xg5 to 22.Wf1xf7 z atakiem lub 21...Sg4-e5 22.Gg5xe7, Hd8-e8 23.Sc3-c4 z lepszą grą, bądź też 22...Hd8-d3 23.He6-b3 z przewagą.

19. Gg5xe7
20. Se6xf8
21. Sf8xg6
22. Hf5-f4
23. Sc3-c4

Hd7xe7
g7-g6
h7xg6
He7-h3
Kg8-g7

Ostatnia szansa czarnych to otwarcie linii h.

24. Wa1-e1
25. h2-h3
26. Se4-f2
27. Hf4-f2
28. Wf1xf2
29. We1-e7+
30. Wf2-e2
31. We2-e1
32. h3-h4
33. g2-g3

Wa8-h8
f7-f5
Sg4xf2+
Hh4xf2
Se5-d3
Kg7-f6
Sd3-f4
Wh8-d8
g6-g5

Czarne poddały się

Uwagi A. Tarnowskiego dla Szachisty Polskiego.

Partia nr 43

Białe: Borowski

Sycylijska

Czarne: Ciałka

1. e2-e4
2. Sg1-f3
3. d2-d4
4. Sf3xd4
5. Sd1-c3
6. Gf1-e2
7. O-o
8. Gc1-e3
9. Sd4-b3
10. f2-f4

c7-c5
Sb8-c6
c5xd4
Sg8-f6
d7-d6
g7-g6
Gf8-g7
O-o
a7-a6
Gc8-e6

Starta temp. lepiej było grać odrazu 10... Gc8-d7.

11. f4-f5
12. g2-g4
13. g4-g5
14. Hd1-e1
15. He1-h4
16. Sf3-d5
17. Wa1-b1
18. Wf1-f3
19. Wb1-f1

Ge6-d7
Kg8-h8
Sf6-g8
b7-b5
b5-b4
Gg7xb2
Gb2-e5
e7-e6
e6xf5

Po 19... e6xd5 nast. zdobycie H. za wieżę i skoczka: 20. f5xg6, f7xg6 21. Wf3xf8, Hd8xf8 22. Wf1xf8.

20. e4xf5
21. Ge2-d3
22. Sd5-f6
23. g5xf6
24. Gd3xf5
25. Wf3-h3
26. Hh4-g5?

Gd7xf5
Sc6-e7
Sg8xf6
Se7-d5
Sd5xe3
h7-h5

Tym posunięciem tracą białe owoce doskonale dotychczas granej partii. Można było teraz pięknie zakończyć: 26. Hh4xh5+, g6xh5 27. Wh3xh5+, Kh8-g8 28. Wh5-g5+, Kg8-h8 i po 29. Wf1-f3 mat jest nieuchronny.

26. ...

Hd8xf6

27.Hg5xe3
28.Kg1-h1
29.He3-f3
30.Wf1-g1
31.Wh3xh5+
32.Wg1xe1
33.Wh5-g5
34.Hf3-g2
35.Wg5xg6+?

Hf6-g7
Wa8-e8
Ge5-c3!
We8-c1
Kh8-g8
Gc3xe1
Hg7-e5
Ge1-h4!

Niepotrzebna ofiara, ale po 35.Wg5-g4, He5xf5 26.Wg4xh4, Wf8-e8 i czarny stoi lepiej.

35. ...
36.Hg2xg6+
37.Hg6-e6+
38.He6xf7+

f7xg6
He5-g7
Hg7-f7
Kg8xf7

I czarne po dalszych 20 posunięciach wygrały w końcówce.

Uwagi T.Ciejki dla Szachisty Polskiego.

Partia nr 44

Białe: Czerniakow

Czarne: Grynfeld

Obrona Grünfelda

1. d2-d4
2. c2-c4
3. Sb1-c3
4. Gc1-f4

Sg8-f6
G7-g6
d7-d5
...

Jest to mocne posunięcie. Nie daje czarnym inicjatywy 4...d5xc4 5.e2-e3, Sf6-d5 6.Gf4-e5, f7-f6 7.Ge5-g3, Sd5xc3 8.b2xc3, b7-b5 9.a2-a4! z przewagą białych.

4. ...
5. e2-e3

Gf8-g7
c7-c6

Może lepiej było powstrzymać się z tym posunięciem, a raczej przygotować c7-c5. ♘

6. Hd1-b3
7. Bg1-f3

O-O
Hd8-a5

Także 7...d5xc4 8.Gf1xc4, Sb8-d7 (8...b7-b5 również gorsze jak wykazała partia Euwe-Mikenas Sztokholm 1937) 9.Sf6-e5! Sd7xe5 10.Gf4xe5, Sf6-d7 11.Ge5xg7, Kg8xg7 12.ee O-O, Sd7-b6 13.d4-d5!, Sb6xc4 14.Hb3xc4, c6xd5 15.Hc4xd5!, Hd8xd5 16.Sc3xd5 z trudnościami dla czarnych. (v.Schellinga-Cartlow 1938r.)

8. Gf1-d3
9. Gd3xc4
10. Gc4-e2
11. Hb3-c2
12. Gf4-e5
13. Ge5-g3
14. Hd2-c4

d5xc4
b7-b5
Gc8-e6
Sf6-d5
f7-f6
b5-b4
Ha5-b6

Może lepiej było się czarnym bronić po wymianie hetmanów 15.Sc5-e4

15. Sc5-e4

Sb8-d7

16. 0-0
17. Wa1-c1
18. Se4-c5
19. Sc5xc6
20. e3-e4
21. Ge2-c4
22. Gg3xf4
23. g2-g3
24. Gc4-e6
25. Wc1-c5
26. Ha4-c2
27. Hc2-c4
28. Sf3-h4
29. Wc5xh5!

a7-a5
Wf8-c8
Sd7-f8
Sf8xe6
Sd5-f4
Kg8-f8
Se6xf4
Sf4-h5
Wc8-c7
Gg7-h6
a5-a4
Kf8-g7
a4-a3
a3xb2

Po 29...g6xh5 nast. 30.Sh4-f5+,Kg7-g6 31.Ge6-f7+ z matem
30.Wh5-c5
31.Hc4-e2
...

Wstęp do dalekosiężnej kombinacji.

31. ...
32. Wc5xc1
33. Wf1xc1
34. Sh4-f5+!!
35. He2-h5!

Gh6-c1
b2xc1H
Hb6xd4
g6xf5

Grozi matem przez 36.Hh5-f7+,Kg7-h6 37.Hf7-f8+,Kh6-g5
38.Hf8-g8 mat.

35. ...

Hd4-d8

Teraz już nie ratuje przed licznymi groźbami matowymi

36. Wc1-d1!

Rozstrzyga, gdyż grozi przeprowadzeniem wieży bądź na li-
nię g, bądź na linię 8.

36. ...
37. e4xf5
38. Hh5-g4+
39. Hg4-f4+
40. Hf4xc7

Fd8-h8
c6-c5
Kg7-h6
Kh6-g7

Czarne poddały się

Partia grana w wielkim stylu.

Uwagi S.Czerniakowa dla Szachisty Polskiego.

Partia nr 45

Białe: Makarowicz

Obrona słowiańska

Czarne: Gadaliński

1. d2-d4
2. c2-c4
3. e2-e3
4. Sb1-c3
5. Sg1-f3
6. Gf1-d3
7. Gd3xc4
8. Gc4-d3

d7-d5
c7-c6
e7-e6
Sg8-f6
Sb8-d7
d5xc4
b7-b5
a7-a6

10

Jest to tak zwany system mazański rzadziej obecnie stosowany w praktyce turniejowej, ale swego czasu bardzo popularny. W tym systemie czarny dobrowolnie rezygnuje z silnego centrum na rzecz akcji na skrzydle hetmańskim.

9. e3-e4

b5-b4

Posunięcie w partii naszym zdaniem nie należy do najszybszych, należało raczej grać według utartych wzorów 9...c6-e5. Posunięcie b5-b4 jest również grywane, ale o ruch wcześniej; czarny wtedy wybiera ostrą grę jak np. 8.Gc4-d3, b5-b4 9.Sc3-e4 (albo jeszcze lepsze 9.Sc3-a4 co polecają mistrzowie radzieccy) Gc8-b7 10.0-0, (bądź też 10.Hd1-a4 z próbą kontr gry na hetmańskim skrzydle, partia Hadacz-Barta narodowy turniej mistrzowski Podjebrady 1936 bądź też 9.Sc3-a4, Gc8-b7 10.b2-b3, c6-c5 11.0-0, Gf8-e7 12.Gc1-d2, 0-0 Thomas-Stahlberg, Podjebrady 1936. Natomiast po 8...a7-a6 9.e3-e4 biały umocnił już centrum i nie obawia się demonstracji na hetmańskim skrzydle.

10.Sc3-a4

Gc8-b7

11.0-0

c6-e5

12.e4-e5

Sf6-d5

13.H4xc5

Sd7xc5

14.Sd4xc5

Gf8xc5

15.Hd1-e2!

To piękne posunięcie białych daje im pełną inicjatywę i stwarza szereg groźb jak np. Gc1-g5 oraz Wa1-c1 i Wf1-d1, bądź też odrazu 16.Wf1-d1.

15... ..

h7-h6

trudno tu wskazać jakąś wystarczającą odpowiedź. Na 15...0-0 nastąpi 16.He2-e4, g7-g6 i nast. 17.Gc1-g5 i 18.Gg5-f6 z silnym atakiem, Prawdopodobnie stodunkowo najlepsze było 15...Sd5-e7, ale i tak po 16.Wf1-d1 biały uzyskiwał wyraźną przewagę.

16.He2-e4

Hd8-b6

17.He4-g4

Sd5-e7

Czarny decyduje się oddać piona za cenę otwartej linii g i ataku na pozycję białych. Praktycznie biorąc jest to jedyna szansa, gdyż po ruchach 17...g7-g6, bądź Ke8-f8 nacisk białych będzie się zwiększał.

18.Hg4xg7

Wh8-g8

19.Hg7-f8

Se7-f5?

Czarne nie znajdują właściwej drogi ataku i ułatwiają grę przeciwnikowi. Najlepszym było 19...Hb6-c6! co dawało silną kontrgrę. Grozi 20.Hc6xf3. Jeżeli 20.Kg1-h1 to wtedy nastąpi ofiara 20...Wg8xg2! 21.Kh1xg2, Se7-f5! 22.Gd3-e2, Hc6-e4 z groźbą He4-g4+ i He4xe2 oraz możliwością zdobycia H. przez 23...Gc5-e7 24.Hf6-h8+, Ke8-d7 25.Wf1-d1+, Kd7-e7 26.Hh8-h7, Sf5-h4! Białym trudno znaleźć odpowiednią kontynuację np. 21.Gd3-e2, Hc6-e4 22.Wf1-e1 i remis po Wg8xg2+. W każdym razie tylko komplikacje mogły uratować czarnego.

20.Gd3xf3

Gb7xf3

21.Gf5-h3

Gf3xg2

Niepoprawna ofiara, ale teraz czarny jest już zgubiony bez ratunku.

22. Gh3xg3

Hb6-b7

23. Gc1-g5!

...

Problemy posunięcia, którego czarny zapewne nie przewidział ofiarowując gońca.

23. ...

Hb7xg2+

Lepiej już było oddać jakoś grając 23... Wg8xg5, ale to przedłużało tylko grę.

24. Kg1xg2

Wg8xg5+

25. Kg2-h1

Wg5-g8

26. Hf6-f3

Czarne poddały się

Bardzo żywaw kombinacyjna partia.

Partia nr 46

Białe: Byrtek

Czarne: Grynfeld

Pionem hetmańskim

1. Sg1-f3

Sg8-f6

2. d2-d4

d7-d5

3. Sb1-d2

Gc8-f5

4. e2-c3

e7-e6

5. Gf1-d3

Gf5-g6

Niektórzy teoretycy zalecają zamiast ruchu gońcem Sb8-d7 i uważają po wymianie gońców na f5 partię czarnych za zupełnie wyrównaną.

6. Sf3-e5

Sb8-d7

7. Sc5xg6

h7xg6

Ta wymiana, która otwiera czarnym linię h nie jest godna polecenia:

8. Hd1-e2

e7-e5

9. c2-c3

c5xd4

10. e3xd4

Gf8-d6

11. Sd2-f3

Hd8-c7

Czarny uzyskał doskonałą pozycję, panuje bowiem nad ważnymi liniami H i skośną b8-h2.

12. Sf3-g5

Z groźbą 13. Sg5xe6, f7xe6 14. He3xe6 i 15. Gd3xg6, na co czarny ma jednak prostą obronę.

12. ...

Sd7-f8

13. Gd3-b5+

Ke8-e7

14. g2-g3

Sf8-d7

15. Sg5-f3

...

Biały skoczek nie dopuścił czarnego do roszady, teraz zaś wraca na poprzednie stanowisko, gdyż na polu g5 jest najzupełniej bezużyteczny.

15. ...

Sf6-e4

16. Sf3-e5

Sd7-f6

17. Wa1-d1

...

Biały nie może się zdecydować na jakiś plan gry, rzeczywiście trudno jest wskazać odpowiednią kontynuację.

17.	Wb8-h5
18. g3-g4	Wb5-h3
19. Gc1-f4	g6-g5
20. Gf4-g3	...

Biały jest zmuszony do oddania ważnego gońca, gdyż po 20. Gf4-g3 nastąpi Wa8-h8 ze zdobyciem piona, bądź po 21. f2-f3, Se4-g3 ze stratą jakości.

20.	Se4xg3
21. f2xg3	Sd6-e4
22. Hc2-f1	Gd6xe5
23. Hf1xh5	Ge5xd4!
24. Hh3-g2	

Naturalnie nie wolno bić gońca, gdyż po 24. c3xd4 nastąpi Hc7-c2 i strata wieży bi, bądź mat na f2.

24.	Gd4-f2+
25. Ke1-d1	Hc7-c5
26. Hg2-f1	Gf2xg3

Czarny zdobywa drugiego piona co jest konsekwencją ofiary w 23 posunięciu; i teraz również nie wolno bić gońca.

27. Kd1-c2	Gg3-f4
28. Hf1-e2	Wa8-c8
29. Wb1-e1	Gf4-d2
30. We1-f1	Gd2xc3

Wszędobylski gońiec zdobywa trzeciego piona, sam zaś jest nietykalny, gdyż po 31. b2xc3 nastąpi Se4xc3 z zabraniem gońca Gb5.

31. a2-a4	Gc3xb2+!
32. Kc2xb2	Hc5-b4+
33. Kb2-a1	Se4-d2

Dopiero przy czwartym pionie powinna się noga, biały decyduje się zabrać niebezpiecznego wojownika.

Z groźbą 34... Hb4-a3+.

34. He2-d3	Sd2xf1
35. Wh1xf1	Wc8-c3!

I biały poddał się, gdyż mat na a3 może być parowany tylko oddaniem hetmana za wieżę. Jedną z efektowniej-szych partii turnieju o mistrzostwo Polski.

.....

W zeszłym miesiącu zakończył się mecz o tytuł arcymistrza Z.S.R.R. między mistrzem W. Ragozinem a arcymistrzem Bondarewskim. Ragozin wygrał mecz w przekonującym stosunku 4:7-5-2 i zdobył tytuł arcymistrza Związku Radzieckiego w grze szachowej. Przynosimy jedną partię z tego interesującego spotkania.

Partia nr 47

Biało: Bondarewski

Obrona słowiańska

Czarne: Ragozin

1. d2-d4
2. c2-c4

d7-d5
e7-e6

3.Sg1-f3

Sg8-f6

4.c4xd5

Tak grał Botwinnik przeciw Smysłowowi w XIV turnieju o mistrzostwo Związku Radzieckiego. Likwidacja nacisku pionowego w centrum daje czarnym możliwość łatwego wyrównania

4.

c6xd5

5.Sb1-c3

e7-e6

6.Gc1-g5

...

Botwinnik w tej pozycji grał 6.Gc1-f4 co uważamy za lepsze.

6.

Hd8-b6

Ten agresywny wypad hetmana przy pozycji Gf4 byłby mniej niebezpieczny i biały mógłby zagrać 7.e2-e3 z groźbą 8.Sc3-b5.

7.Gg5xf6

g7xf6

8.Hd1-d2

Sb8-c6

9.e2-c3

Gf8-d6

10.Gf1-e2

Gc8-d7

11. 0-0

f6-f5

Czarny za wszelką cenę nie chce dopuścić do posunięcia e3-e4, decyduje się raczej na osłabienie czarnych pól, co przy braku czarnopolowego gońca białych nie jest zbyt groźne.

12.Wa1-c1

0-0

13.Gc2-d3

Teraz można było grać 13.e3-e4, gdyż po 13...f5xe4 następowało 14.Hd2-g5+ i remis przez wieczny szach. Ale białym to nie wystarcza, dlatego grają na atak.

13.

Hb6-d8

14.Hd2-e2

Kg8-h8

15.Sf3-d2

Wf8-g8

16.f2-f4

Wa8-c8

17.Wf1-f3

Wg8-g7

18.Wf3-h3

...

Biały nie bacząc na nie prowadzi atak, czarny zaś poza obroną skrzydła królewskiego przygotowuje uderzenie na skrzydło hetmańskim.

18.

a7-a6

19.a2-a3

Sc6-a5

20.Kg1-h1

b7-b5

21.Sd2-f3

Sa5-c4

22.Sf3-e5

Gd6xe5

23.f4xe5

f7-f6!

Bardzo ważne posunięcie, które zmusza białego do zabicia skoczka c4.

24.Gd3xe4

d5xe4!

Doskonale zagrano, należy otworzyć skośną a8-h1 dla swojego gońca.

25.c3-e4

...

Biały przystępuje do rozbijania centrum, gra zyskuje na ostrości i tutaj czarny demonstruje duże umiejętności taktyczne.

25.

f6xe5

26.d4xe5

Gd7-c6!

27. Wc1-d1

Hd8-f8!

Ostatnie dwa posunięcia czarnych dają im przewagę. Nie można grać 28. Wd1-d5 z powodu straty piona e4 np. 28... f5xe4 29. Se3xe4, Gc6xe4 i G. nie może być bity z powodu groźby mata.

28. Wh3-g3

Biały musi zrezygnować z prowadzenia dalszego ataku i zająć się obroną.

28. a2-a3

Wg7xg3

29. h2xg3

Hf8-g7!

Z powójną groźbą bicia piona na e5 lub na g3.

30. e4xf5

Hg7xg3

31. f5xe6

Na 31. f5-f6 nastąpiłoby po prostu 31... Wc8-g8.

31. a3-a4

Hg3-h3+

32. Kh1-g1

Gc6xg2!

Daleko obliczona kombinacja; naturalnie nie wolno przyjąć ofiary, gdyż po 33. He2xg2 nastąpi Wc8-g8 ze zdobycie H.

33. e6-e7!

Gg2-d5!!

Problemowe posunięcie, pomyślane przeciw groźbie 34. Wd1-d3+. Po 34. Wd1xd5 nastąpi 34... Wc8-g8+ 35. Kg1-f2, Hh3-g2+ 36. Kf2-f1, Hg3-g1+. Od tej groźby istnieje tylko jedyna obrona - wędrowka króla na bezpieczniejsze skrzydło H.

34. Kg1-f2

Wc8-g8!

35. Kf2-e1

Hh3-h4+

36. Ke1-d2

Gd5-e6

37. Kd2-c1

Hh4xe7

Dramat zakończony, czarny pozostał z przewagą wolnego piona i lepszą pozycją. Następuje teraz krótki finał.

38. Wd1-h1

Słaby ruch, należało grać 38. Ko1-b1, teraz następuje katas trofa.

38. a4-a5

Gc6-f5!

39. Sf3-d5

He7-g5+

40. He2-e3

Po 40. He2-d2 czarny gra 40... Hg5xd2+ 41. Ko1xd2, Wg8-d8 z wygraną figury.

40. a5-a6

Hg5-g2!

Białe poddały się, gdyż obronić się przed matem można tylko za cenę utraty wieży Wh1. Ostra i interesująca partia.

Partia nr 48

Białe: van Scheltinga

Czarne: dr. Ezwe

Włoska

1. e2-e4

e7-e5

2. Sg1-f3

Sb8-c6

3. Gf1-e4

Gf8-e5

4. 0-0

d7-d6

5. c2-c3

Gc5-b6

6. d2-d4

Hd8-e7

7. a2-a4
8. h2-h3
9. Wf1-e1
10. b2-b4

a7-a6
Sg8-f6
0-0

Biały stosuje system obrony centrum pomysłu mistrza świata Alechina. W znanej partii Tarrasch-Alechin, Baden-Baden 1925 dalszy przebieg gry był następujący: 10. Gc1-g5, h7-h6 11. Gg5-e3, He7-d8 12. Gc4-d3, Wf8-e8 13. Sb1-d2, Gb6-a7 z podważeniem białego centrum; czarny ma lepszą grę i inicjatywę.

10. ...

Kg8-h8

To posunięcie pozwala czarnym na próbę utrzymania piona e5. Euwe stwarza solidny plan obrony piona przygotowując posunięcie f7-f6. Eliskases w meczu ze Spielmannem w roku 1936 zastosował inny system, a mianowicie h7-h6 następnie Sf6-d7 i Sc6-d8, ale wkrótce przegrał partię z powodu zacieśnionej pozycji.

11. Gc1-a3

Sf6-g8

12. b4-b5

Sc6-a5

13. Sf3xe5

...

Czasowe zdobycie piona daje w rezultacie przegraną pozycję. Należało grać po prostu 13. Gc4-a2, f7-f6 14. Sb1-d2, Gc8-e5 15. d4-d5, Ge6-d7 16. c3-c4 z zadawalającą grą.

13. ...

f7-f6

14. Gc4xg8

f6xe5

15. Gg8-a2

e5xd4

16. Sb1-d2

...

Po 14. c3xd4 nastąpi zwyczajnie He7-f6 z lekką wygraną.

16. ...

Ge8xh3!

Bardzo ładnie zagrane, jest to konsekwencja rozbicia centrum. Biały nie może przyjąć ofiary, gdyż po 17. g2xh3 nast. 17... He7-g5+ 18. Kg1-f1, Wf8xf2+! 19. Kf1xf2, d4-d3+ za atakiem matowym.

17. Sd2-f3

Na 17. Hd1-h5 czarny gra Gh3-e6 18. e4-e5, Ge6xa2 19. Wa1xa2 d4xc3 i czarny zostaje z dwoma pionami więcej i lepszą pozycją.

17. ...

Gh3-g4

18. c3xd4

a6xb5

19. Hd1-d3

Biały również przegrywa po 19. a4xb5, Gg4xf3 20. g2xf3, He7-g5+ 21. Kg1-f1, Eg5xb5+ 22. Hd1-e2, Hb5-h5.

19. ...

Gg4xf3

20. g2xf3

He7-g5+

21. Kg1-f1

Sa5-c4

22. Ga3-e1

...

Po wymianie 22. Ga2xc4, b5xc4 23. Hd3xc4, Wf8xf3 biały jest bezsilny wobec zawojenia wież na linii f.

22.

Hg5-h5

23. a4xb5

Wf8xf3

24. Ga2xc4

Wa8xa1

25. Hd3-d1

Wa1xe1 i B. odd.

Krakowski Okręgowy Związek Szachowy i Krakowski Klub Szachistów przesyłają serdeczne podziękowanie Gdańskiemu Okręgowemu Związkowi Szachowemu za opiekę nad naszymi zawodnikami. Jednocześnie wyrażają uznanie Komitetowi Turniejmu na ręce Czesława Winnickiego za sprawną organizację

Prezes Okr. Zw. Szach.
W. Horain

Prezes Krak. Kl. Szach.
Inż. J. Bertholdi

Kronika krajowa i zagraniczna

Gdańsk Wynik dwukołowego turnieju o mistrzostwo Wybrzeża na rok 1946 był nast.: 1. Czarniakow. 10.5 2. Mnichowicz 9 3-4 Roszkowski i Dworak po 8.5 5. Sulik 7. 6. Górkiewicz 5.5 7. Malinowski 4 i 8. Laskowski 3.

Czastochowa. Turniej o mistrzostwo Klubu zakończył się pięknym zwycięstwem S. Limbacha 9.5 z 10. 2. Wieczorek 7.5 3. Skalik 6. Na dalszych miejscach znaleźli się: Kempa 5.5 Borkowski 5.5 Baurdon 5. (11 zawodników)

Groningen (Hollandia) Największy turniej po wojnie z udziałem mistrzów europejskich i amerykańskich zakończył się zwycięstwem Botwinnika 14.5 przed dr. Euwem 14. 3. Smysłow 12. 4. Szabo 11.5 5-6. Flohr i Najdorf 11. 7-9 Bolesławski, Kotow i Stoltz 10, 10-11. Denker i dr. Tartakower 9.5 12. Kottbauer 9. 13. Janowski 8.5 14. dr. Vidmar 7.5 15-16 dr. Bernstein i Guimard 7 17. Steiner H. 6 18-19 O'Kelly de Galvay i Christoffel 5.5. W następnym numerze postaram się podać kilka partii z tego wielkiego turnieju.

Moskwa Odbył się tu mecz międzypaństwowy Stany Zjednoczone-Z.S.R.R. Składy drużyn były następujące: U.S.A. - Rzeszowski, Fine, Denker, Ehorowitz, Kashdan, H. Steiner, Pinkus, Kevtz, Dake, Ulbestad, rezerwa Adams. Z.S.R.R. - Botwinnik, Keres, Smysłow, Bolesławski, Kotow, Flohr, Ragozin, Bondarewski, Lillienthal, Bronstein, rezerwa Tolusz, Lewenfisz, Konstantinowski, Makagonow i Alatorcew. Jak podało radio w pierwszym dniu drużyna radziecka uzyskała wynik 7:3 (4+6) W drugim dniu zwyciężyła również drużyna radziecka w stosunku 5.5-4.5. Ogólny wynik meczu 12.5:7.5.

Z ostatniej chwili:

Katowice Do turnieju o mistrzostwo drużynowe Polski o przechodni puchar Polskiego Związku Szachowego zgłosiło się 9 drużyn: 1. Warszawa - Plater, Borowski, Gawlikowski, Szpotkański, Króliszek (skład przypuszczalny) 2. Kraków - Sliwa, Tarnowski, Gałuszka, Bocheński, Litmanowicz, Szalc i Wendec-ker. 3. Częstochowa - Czarnota, Beer, Limbach, Wieczorek, Skalik, Borkowski, Cichomski i Jemelita. 4. Łódź - Gadaliński, Grynfeld, Pytlakowski, Makarczyk, Matkowski, Wróblewski. 5. Katowice - Sojka, Byrtek, Zahorski, Balcarek, Ogórek, Zakrzewski. Składy Poznania, Cieszyńska i Wrocławia nie są nam znane.

Włodzisław Zywert-Strzełce Kraińskie, ul. Tysogórska 1, woj. Poznańskie pragnie rozgrywać partie korespondencyjne. Zainteresowanych proszę o zwrócenie się pod powyższym adresem.

DZIAŁ ZADAŃ

Redaguje Marian Wróbel, Kraków, Sereno-Fenna 2 m. 2

28

T. Czarnecki
Warszawa
(Oryginalne)

29

W. Potemski
(Oryginalne)

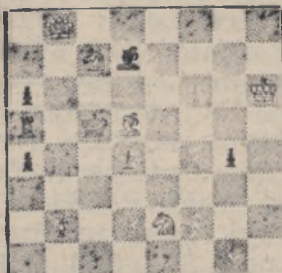
30

D. Przepiórka
Brit. Ch. Mag.
1926



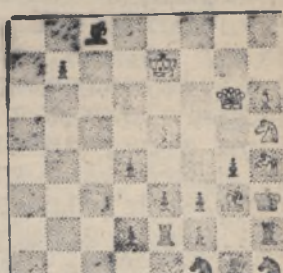
2+

/6WK/g2SS2G/8/8/
/W1sw1k2/4sP2/
/1H2g1P/G7/



3+

/1H6/2Sg4/p6K/
/w1kG4/p2p2p1/
/8/1P2S3/8/



3+

/2g5/1p2K3/6HP/
/7S/3p2pS/4ppGk/
/3pwp1w/5sgs/

"Głos Narodu" I. Konkurs międzynarodowy

31

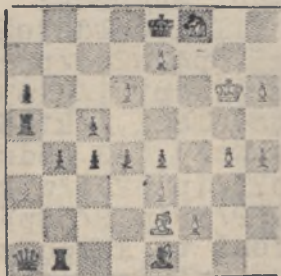
M. Wróbel
I nagroda

32

T. Czarnecki
II. nagroda

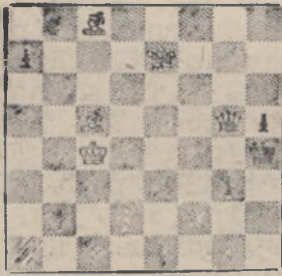
33

A. Goldstein
III. nagroda



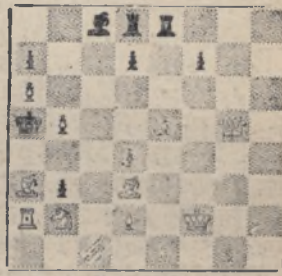
3+

/4kS2/4P3/p2P2KP/
/w1p5/1pppp1Pp/
4P3/4GP2/hw2g3/



3+

/2G5/p3H3/8/
/2G3hp/2K4k/
/6p1/8/8/



3+

/2gww3/p2p1p2/
/P7/kP2P1H1/
/3p4/Gp1G4/WS1P1
K2/8/

PROBLEMISCI! PRZYGOTOWUJĄCIE DWUCHODÓWKI NA KONKURS SZACHISTY POLSKIEGO, POSWIECONY PANIENCI PRZEPÍORKI.

Nasze zadania

Dzisiejsze nasze zadania to dalsi konkurenci otwartego konkursu problemowego, przy czym nadmieniamy, że wszystkie dwuchodówki, publikowane w Szachistcie Polskim konkurują w Memoriale Przepiórki, o nagrody Polskiego Związku Szachowego. 2* nr 28. Czárneckiego opracowuje znany temat, który można by zdefiniować następująco: w obronie figury półzwiązania uwalniają czarną bierkę; następuje mat z wykorzystaniem związania drugiej czarnej figury. Temat ten uzyskał popularność ci czasu gdy stał się dwa razy akto-rem międzynarodowych meczów. Dość wspomnieć spotkanie Holandia-Polska w r. 1937. Najstarszym przykładem polskim i jednym z najwcześniejszych wogóle jest następujący problem: M. Wróbel 3 wzm. zasz. Sports Referee 1926 /Australia/ /1H2K3/3S2p1/1p4G1/5S33/Wh3k1P/2Wiwp1P/2ws1P2/2G2s2/ 2+ 1.Hd6, grozi 2.Hf8+. Trzykrotne uwolnienie Hb4 paruje gróźbę: We4 2.Wf3+ (związanie S.) Se4 2.Hd4+ (związanie W) i Se4 2.Sd3+ (uwolnienie białego S.).

Trzychodówka Potempskiego, znanego kompozytora warszawskiego starszego pokolenia ma piękną konstrukcję i ciekawie pomyślaną grę główną. Skomponowana została prawdopodobnie około 1923 r. i należy do ostatniego okresu twórczości. Zbiór zadań, który opracowywałem w okresie wojny spłonął w Warszawie, zdołałem tylko uratować część najlepszych prac Potempskiego.

Rozstrzygnięcie pierwszego po wojnie międzynarodowego konkursu "Głosu Narodu" na 3+ jest niewątpliwie wydarzeniem w naszym życiu problemowym. Turniej był dobrze obses-żany (32 prace). Wszyscy aktywni polscy kompozytorzy wzięli udział w konkurencji. Nadesłano kilka prac na dobrym poziomie. Sędzia konkursu a zarazem redaktor działu szachowego S. Limbach ustalił następującą kolejność. Nagrody: I. M. Wróbel (Nr 31) II. T. Czárnecki (nr. 32) III. A. Goldstein (nr 33) Wzmianki zaszczytne: 1. J. Rusek (2g5/3p4/w2p4/ppgp1WiP/7K/8/5G1p/5G1k/) 3+. 2. T. Czárnecki (/8/p1wiP1p1/Hip3Wi/4P3/p1K2GPK/1p1pW3/8/1g6/) 3+. 3. W. Suchodolski (/k1G5/8/5S33/1p1P3K/4pGpi/6p1/6gp/6gs/) 3+. Pochwały 1-2 podz. dr. E. Arlamowski (/Kk5/4pp2/8/p1SW2gP/p1ppP3/1p1p2P1/w5w2/3H4/) 3+ oraz A. Goldstein (6sE/3FkPpc/1S4PP/3P1p1P/3Sp3/1P6/1G5/w4g2/) 3+. 3. J. Buchwald Londyn. Jest to kompozytor wiedeński, który tuż przed wojną wyemigrował do Anglii. Zadanie jest bardzo słabe i zostało wyróżnione chyba tylko przez kartuasję.

Sędzia konkursu podaje cenną zadań motywując nią rozstrzygnięcie, publikowane w "Głosie Narodu" dnia 26.8.b.r. I. nagr. Zadanie przedstawia w pięknej klasycznej formie połączenie wentyla (valve) z ideą, zwaną anti-Bristolem, czyli odwrótnością torowania linii H. przez Wa5. Wentyl jest równoczesnym otwarciem jednej linii figury (a1-h1) i zamknięciem drugiej linii (a1-h8) przez Wb1. II. nagr. Świetny wstęp tematowy stanowi główny walor tej ekonomicznej pracy. Trzykrotne zasadnicze uwolnienie gońca. III. n. w treści zadania dwukrotne wyłączenie czarnej wiedzy. Najsłabszym punktem kopozycji jest Wa2, co zadecydowało o lo-

kacie. Zadanie dosyć trudne. 1.wzm.zaszcz. Niezła praca, choć minusem jest brak przygotowanego mata po szachu. Natomiast dobre wrażenie sprawia obrona Gb4 ładnie pomyślana. Ta pseudo opozycja, kiedy to w większości wypadków białe się figurę została trochę ożywnaw wariantach Gb4 i d4. Konstrukcyjnie zadanie na poziomie. 2.wzm. Zadanie opracowane na temat B kombinacji liniowej, ale konstrukcyjne słabo przeprowadzone. Tego rodzaju realizacje są bardzo ciężkie do wykonania, o czym nie jeden kompozytor się przekonał. 3.wzm. Praca przeciętna, ale technicznie niezłe wykonana. Sama kompozycja ma zresztą zarysowany ośrodek, ale nie zupełnie wykonany. W treści blokada (Gb6) przesłona z Sf2. Przy umiejętnym pokierowaniu autor może się wyrobić na b.dobrego kompozytora. 1-2 pochw. Trzykrotnie bicie H. na polu d2 dosyć jednak szablonowe. Przedstawione w formie klasycznej mogłoby dostać wyższą lokatę. (Niestety zadanie ma niemożliwą pozycję, aby powstała musiała czarne bić 10 figur, gdy 7 jest na szachownicy) (Uwaga red.). A.G. Praca jest na średnim poziomie, konstrukcyjnie raczej słaba ze względu na liczne białe piony, niezaw sze dostatecznie umotywowane. Wstęp 1.b4 nie ma dostatecznej czystości celu. Grę główną stanowi rzymskie bicie. Dwukrotne dorabianie S. przy czym pierwsze nie jest specjalną ozdobą pracy. 3 pochw. Słabe zadanie bez osi konstrukcyjnej. Najlepszy wariant bxc3, reszta źle scharmonizowana. Wstęp dobry.

Kronika problemowa

Kompozycja radziecka, szczególnie w dziale 2+ ma dużo tradycje i zdobycze. Przecież jej wynalazkiem są takie koncepcje jak biała kombinacja w złudnych rozwiązaniach, cały kompleks kombinacji liniowej, czy unikania duali. Dlatego z prawdziwym zainteresowaniem bierze się do rąk numer Szachmat, w których działy kompozycji prowadzi M. Barulin, znany specjalista w 2+. Spotykamy tam nazwiska starszych znajomych i parę postaci nowszych albo może tylko mniej znanych. W ogólnych zarysach poziom jest dobry, ale brak poważniejszych realizacji, zaś w 3+ najwyżej przeciętny. Z numeru 5. podaję kilka ciekawszych prac. Bez względu nie najbardziej interesująca jest kompozycja nr. 43. A. Kuzniecowa (/8/1K1p4/1p4gw/1kpp53/pGp2sW1/P6w/1H5h/2WS1G2/ 2+ Wstęp Sxc4 raczej słaby, grozi 2.Sd6+. Groźba wskazuje nam że będziemy mieli opracowanie tematu moskiewskiego. Definicja brzmi następująco: Przeciw groźbie podwójnego szacha czarny broni się ~~xx~~ 1. przesłoną linią szachowania, oraz 2. odsłoną własnej figury, która atakuje drugi punkt matowania. Daje to interesującą strategię. Natę koncepcję wpadł pierwszy A. Mari, udoskonalił ją Chicco, kompozytorzy radzieccy wnieśli tu sporo nowości. Obrony Se2! 2.Gc3+!. Zbadajmy zawartość strategiczną. Po Se2 nastąpiła przesłona Gf1 i odsłona Hh2 jako korzyść manewru oraz odsłona b.Wg4 i przesłona H. jako szkoda. W posunięciu matującym biały ma

si wyłączyć drugą czarną figurę, kontrolującą baterię, równocześnie przesłania własną, a więc temat moskiewski w połączeniu z tematem B kombinacji liniowej. Sd3 2.Sc3+ temat B, czyli włączenie białej figury przez czarne pozwała białym na przesłanie własnej bierki. Ideałem było by, gdyby i teraz występował mat z baterii, ten zaś przychodzi w trzeciej obronie Gd3 2.Gd2+.

Procesyjna jednolitość posiadają obrony w zadaniu nr. 40 Gulajew i Żeszyński (/S3S3/1pg5/G1p1W3/2kPpW2/spPp4/2w2g2/15pK/1h1W2s1/ 24.) Przypatrzymy się obronom: po 1. Sf6 występuje c4+ 2.d6+, d3 2.Hf2+, b3 2.Ha3+ i Sb6 2.Ha5+. Cóż jest więc ośrodkiem zadania. Powiemy połączenie dwu motywów: 1. Odsłona linii białej figury i 2. przesłona 2. czarnych figur, przeprowadzona 4 razy. Trudne zadanie rekordowe. Osobiście uważam, że temat nie został wykonany naturalnie czyli zgodnie z wymogami ekonomii, zarówno bowiem Hb1 jak i Wd1 są zbędne i gdyby nie chęć uzyskania jednolitości można by je śmiało usunąć.

Inne ujęcie tematu moskiewskiego przeprowadza nr 42 A. Dobordziginidze (/3KS3/G3P3/w3G1S1/3s1W2/2p1kp2/W4s2/6w1/h1g4H/ 24. 1. Hd1 z 2. groźbami 2.Hd5+ i 2.Hf3+ obrony polegają na odejściu z pod bicia oraz przesłonie białej figury powstają 4. zwarte warianty: Sc3 2.Sf6+, Se3 2.Wf4+ oraz Sd4 2.We5+ i Sd2 2.Hc2+. Skład obron jest następujący: 1. wyłączenie białej figury jako korzyść obrony 2. przesłona czarnej bierki jako szkoda 3. Opuszczenie pola matowania przez figurę przesłaniającą. Jest to niesłychanie ważnymoment konstrukcyjny. Pewną skazę w pomysle ma obrona Sd2, gdyż brak jej 3. elementu, aby była zachowana pełna jednolitość.

A w ogóle we współczesnej kompozycji pojawia się nowy ideał formalny, a więc 2+ organizm złożony, odznaczający się dużą jednolitością, o dwu parach, względnie kwartecie obron o identycznej wewnętrznej zawartości, przynajmniej o dwu motywach w każdej obronie. Sprawdźmy jak ujmą je tę rzecz nr 45 I. Janowicz (/5H2/2s1W3/2G2G2/K1S5/3S4/1k4PgW/3W4/w7/ 2+ 1.Gd5, grozi 2.Sc2+ a więc groźba ideowa właściwa tematowi A kombinacji liniowej, w tym wypadku jest to Lewmann. Obroną będzie wyłączenie przesłoniętej linii Gf6. Obrony: We5 2.Sc6+! i Ge5 2.f4+!. Z jakich motywów składa się ideał? 1. wyłączenie białej figury jako korzyść obrony (temat Lewmanna jest drobną odmianą tematu A, albo obrony Barulina) 2. otwarcie matującej baterii (szkoda) 3. wzajemna przesłona czarnych figur. Grimshaw (szkoda) 4. posunięcie krytyczne z powodu przejścia punktu przecięcia e6 i f4. 5. odsłona białej baterii i wyłączenie czarnej bierki w punkcie przecięcia w posunięciu matującym. Ze względu na dużą złożoność obron autor zadowolił się tylko jedną parą wariantów i ideową groźbą.

Z 54 przytoczę jedną pracę nr 49 W. Bron, przedstawiającą trzy razy ten sam obraz matowy, czyli echo z analogicznymi manewrami (/8/4K3/1p4pp/1P1k3P/W1W5/1p5p/2PPP3/18/ 3+. 1. Wg4! grozi 2.d4! bxc2 3.e4+; Kc5 2.e4! - 3.d4+ Kc5 2.e4-3.d4+; Gxh5 2.Wh4-3.Wh5+.