

Nr 3 \_\_\_\_\_ Marzec \_\_\_\_\_ Rok II \_\_\_\_\_

S Z A C H I S T A P O L S K I  
miesięcznik poświęcony grze i kompozycji szachowej

Komitet Redakcyjny: T.Bujak, M.Galuszka, M.Wróbel

Wydawca: Kralowski Klub Szachistów

Redakcja i Administracja: Kraków, Basztowa 15 m.12

Cena 70 zł.

Cena 70 zł.

Mieczysław Galuszka

Wariant Niemcowicza w obronie francuskiej

1. e2-e4, e7-e6 2. d2-d4, d7-d5 3. Sb1-c3, Gf8-b4

(Ciąg dalszy)

Odgalezienie C

4. Gf1-d3	Sg8-f6?
5. Gc1-g5	h7-h6
6. Gg5xf6	Hd8xf6
7. Sg1-f3	Gb4xc3+
8. b2xc3	o7-c5
9. 0-0	c5-c4
10. Gd3-e2	Sb8-c6
11. Sf3-d2	0-0
12. f2-f4	b7-b5
13. Ge2-f3	Wf8-d8
14. f4-f5!±	

Partia Engels-Duhrsen, Saarow 1937r. Ruch 4... Sg8-f6 nie jest dobrym kontynuowaniem.

2.

4. Gf1-d3	d5xe4!
5. Gd3xe4	c7-c5
6. e2-e3?	...

Lepsze jest 6. d4xc5, Hd8xd1+ 7. Ke1xd1, Gb4xc3 8. b2xc3.

6. ...	Gb4xc3+
7. b2xc3	Sg8-f6
8. Ge4-d3	0-0
9. Sg1-f3	Sb8-d7
10. 0-0	b7-b6
11. Sf3-e5	Gc8-b7
12. Hd1-e2	Wa8-c8
13. Gc1-g5?	...

Lepsze 13. f2-f4

13. ...

Sd7xc5!

14. d4xe5

Hd8-d5!

15. f2-f4

c5-c4!+

Partia Spielmann-Przepiórka, Meran 1926, która wygra-  
ła czarne w piękny sposób.

3.

4. Gf1-d3

c7-c5!

5. a2-a3

Gb4xc3+

Po 5...Gb4-a5 nastąpi 6.e4xd5, e6xd5 7.d4xc5, Ga5xc3+  
8.b2xc3, Hd8-a5 9.Sg1-e2, Sg8-f6 10.0-0, 0-0 11.Gc1-e3,  
Sb8-c6 12.Ge3-d4, Sf6-d7 13.Wa1-b1, a7-a6 14.Se2-f4±  
Partia Iljin-Genewski-Siergiejew, Moskwa 1924.

6. b2xc3

c5-c4

Najlepiej; jeśli 6...Sb8-c6 to wtedy 7.e4xd5, Hd8xd5  
8.Sg1-f3, Gc8-d7 9.e3-c4, Hd5-d6 10.d4xc5, Hd6xc5 11.0-0  
Sg8-f6 12.a3-a4, Sc6-d4 13.Gc1-a3, Sd4xf3+ 14.Hd1xf3+  
Partia dr.Tartakower-Crepeaux, Gandawa, 1926r.

7. Gd3-e2

Bauer grał w partii z Nowarra, turh.koresp. 1938r.-

7.Gd3-f1, Sg8-e7 8.e4-e5, Gc8-d7 9.Sg1-e2, b7-b5 10.h2-  
h4, Sb8-c6 11.Se2-f4, Hd8-a5? 12.Gc1-d2, Ha5-b6? 13.Sf4-  
h5, Ke8-f8 14.Hd1-f3±.

7. ...

d5xe4

8. Ge2xc4

Hd8-c7

9. Hd1-e2

Sb8-d7

10. Gc1-b2

Sg8-f6±

W trzeciej partii pojedynku Iljin-Genewski-Ragozin  
1930r. nastąpiło 11.f2-f3, poczym należało grać 11...  
e4-e3 i czarne stoja lepiej.

4.

4. Gf1-d3

c7-c5!

5. d4xc5

d5xe4

6. Ga3xe4

Hd8xd1+

7. Ke1xd1

Sg8-f6

8. Ge4-f3

Gb4xc5

9. Sc3-b5

Ke8-d8

10. Gc1-f4

Sb8-c6!=

Tę toczyła się partia dr.Treybal-Niemcowicz, Karlsbad  
1929r. Błędem było by teraz 11.Sb5-c7, e6-e5 12.Gf3xc6,  
Kd8xc7! Niczego nie dawało 11.Gf3xc6, b7xc6 12.Sb5-c7,  
Sf6-d5!.

5.

4. Gf1-d3

c7-c5!

5. e4xd5

Hd8xd5

Jeśli 5...c5xd4 to 6.Gd3-b5+ poczym Hd1xd4.

6. Gd3-b5+

Sb8-c6

7. Sg1-f3

c5xd4

8. Gb5xc6+

b7xc6

9. Hd1xd4

Gb4xc3+

10. b2xc3

Sg8-f6=.

Odgałęzienie D

4.Gc1-d2 d5xe4

Dr.Alechin w książce "Moje najlepsze partie" uważa za najlepszą odpowiedź czarnych 4...Sg8-e7 jak grano w partii Speyer-Alechin, Hamburg 1910r,

5.Hd1-g4 ...

Polecone przez Alechina.

5. ... Hd8xd4

W razie pasywnego 5...Gb4-f8 6.Hg4xe4, Sg8-f6 7.He4-h4 Gf8-e7 8.O-O-O, b7-b6 9.Sg1-f3, Gc8-b7 10.Sf3-e5+ jak w partii Panow-Ragozin, mistrzostwo Z.S.R.R., Tyflis 937 białe stoją wyraźnie lepiej przy równowadze materialnej.

6.Sg1-f3 Sg8-h6

7.Hg4-f4 ...

Błędne jest 7Gd2xh6?, Gb4xc3+. Jeśli 7.Hg4-h4 to wtedy Sh6-f5 8.Sf3xd4, Sf5xh4 9.Sc3xe4, Gb4xd2+ 10.Ke1xd2, e6-e5 11.Sd4-b5, Sb8-a6 i białe nie ma dostatecznej rekompensaty za piona.

7. ... e6-e5

Najprostszy sposób wyrównania gry.

8.Hf4xe5+ ...

Jeśli 8.Sf3xe5 wtedy Gf8-d6!

8. ... Hd4xe5

9.Sf3xe5 Sh6-g4

Prowadzi do zupełnego wyrównania. Możliwe było też ostrzejsze 9....Gb4xc3 10.Gd2xc3, Sh6-f5 11.Gf1-c4, Sf5 d6 12.O-O-O, lecz wówczas miałyby białe dostateczny ekwiwalent za piona. Jeśli np. 12...f7-f5 13.Wd1xd6!, c7xd6 14.Se5xf7, Wh8-f3 15.Sf7xd6+, Ke8-d8 (Kf8-e7 16.Gc3-b4) 16.Wh1-d1 z silnym atakiem białych.

10.Se5xg4 Gc8xg4

Jeśli 11.Sc3xe4 to Gb4xd2+ 12.Ke1xd2=

(Dalszy ciąg w następnym numerze)

Uwaga.

W numerze drugim w odgałęzieniu B opuszczono omyłkowo 4.Sg1-e2, d5xe4 5.a2-a3.

Partia nr 119

Białe: Litmanowicz

Czarne: Szulc

Mistrzostwo Krakowskiego Klubu Sz.1947r.

1. d2-d4 Sg8-f6

2.Sg1-f3 e7-e6

3.Gc1-g5 b7-b6

4. g2-g3 Gc8-b7

5.Gf1-g2

h7-h6

Strata tempa; należało grać normalnie 5...Gf8-e7. Ruch w partii doprowadza wprawdzie do pary gońców u czarnych, lecz ich H. znajduje się w niewygodnej pozycji, co w przyszłości przyniesie stratę tempa.

6.Gg5xf6

Hd8xf6

7. 0-0

d7-d5

8.Sb1-d2

Sb8-d7

9.Wf1-e1

c7-c5

Czarne chcą przedwcześnie otworzyć linię na skrzydle H. zapominając o tym, że jeszcze nie roszowały; z tego powodu król może być narażony na niebezpieczeństwo, a i dto Gb7 nie jest broniony.

10. e2-e4

c5xd4

11. e4-e5

...

Złudne byłoby: 11.e4xd5, Gb7xd5 12.Sd2-e4, Gd5xe4 13. We1xe4, d4-d3? (każdy inny ruch prowadziłby do znacznie lepszej pozycji białych.) 14.Hd1xd3, Hf6xb2! (nie 14...Sd7-c5? 15.Hd3-b5+ i 16.Wa1-d1) Sd7-c5 z wygraną.

11. ....

Hf6-d8

12.Sf3xd4

Gf8-c5

13.Sd2-b3

a7-a6

Znowu strata tempa; wprawdzie białe skoczki dążą do opanowania pól b5 i d6, jednakże jeszcze teraz należało roszować.

14. c2-c4?\*

...

Partia czarnych jest od tej chwili nie do utrzymania.

14. ....

Gc5-b4

15.We1-e3

Sd7-c5?

Błąd, który pociąga za sobą stratę figury.

16. c4xd5

Gb7xd5

17.Sd4-c6!

Gd5xb3

18. a2xb3

...

Posunięcie 18.Sc6xd8 lub Hd1xd8+ zdobywało tylko jakoś.

18. ....

Hd8-d2

19.Sc6xb4

Wa8-d8

20.Hd1xd2

Wd8xd2

21.Sb4-a6

Sc5-d3

22.Gg2-f1

Czarne poddały się, gdyż po

22...Sd3xf2 23.We3-e2, Wd2xe2 24.Gf1xe2 pozycja czarnych jest beznadziejna.

### Partia nr 120

Białe: Sliwa

Czarne: Nowak

Mistrzostwo Krakowskiego Klubu Szach 1947r..

- |             |        |            |        |             |       |
|-------------|--------|------------|--------|-------------|-------|
| 1. d2-d4 ,  | Se8-f6 | 2.Sg1-f3 , | e7-e6  | 3. c2-c4 ,  | b7-b6 |
| 4. g2-g3 ,  | Gc8-b7 | 5.Gf1-g2 , | c7-c5  | 6. d4-d5 ,  | e6xd5 |
| 7.Sf3-h4 ,  | Sb8-a6 | 3.Sb1-c3 , | Sa6-c7 | 9. c4xd5 ,  | d7-d6 |
| 10. a2-a4 , | Hd8-d7 | 11. 0-0 ,  | Gf8-e7 | 12. e2-e4 , | 0-0-0 |

13. Wf1-e1 , g7-g6 14. Sc3-b5 , Ke8-b8 15. Hd1-b3 , Sc7xb5  
 16. a4xb5 , Hd7-c7 17. f2-f4 , Sf6-d7 18. Sh4-f3 , Ge7-f6  
 19. Hb3-a4 , Gb7-a8 20. e4-e5 , Gf6-e7 21. e5xd6 , Ge7xd6  
 22. Sf3-e5 , Wh8-e8 23. Se5-c6+ , Ga8xc6 29. We1xe8 , Wd8xe8  
 25. d5xc6 , Sd7-f6 26. Gc1-d2 , h7-h5 27. Wa1-d1 , h5-h4  
 28. Gd2-c3 , Sf6-h5 29. Ha4-a6! , We8-e7 30. Wd1xd6 , ...  
 Czarny poddał się.

## Dwie partie z turnieju w Hastings

Jak podawaliśmy w poprzednim numerze Szachisty turniej świąteczny w Hastings zakończył się niespodzianym zwycięstwem Alexandra 7½/2p. przed dr. Tartakowem. Jak grali w tym turnieju obaj zwycięzcy wskazują następujące partie.

### Partia nr 121

Białe: Alexander

Czarne: Abrahams

1. e2-e4

e7-e5

2. Sg1-f3

Sb8-c6

3. Sb1-c3

Sg8-f6

4. Gf1-b5

Najlepsze; po 4. Gf1-b5 mogłoby nastąpić Sf6xe4 5. Sc3xe4 (gorsze 5. Gc4xf7+ , Ke8xf7 6. Sc3xe4 , d7-d5!?) d7-d5 6. Gc4-d3 (po 6. d2-d3 , d5xc4 7. d3xc4 , Hd8xd1+? . Po 6. Gc4-b5 , d5xe4 7. Sf3xe5 , Hd8-g5!?) d5xe4 7. Gd3xe4 , Gf8-d6 8. d2d4! , e5xd4 jak w słynnej partii Tartakower-Bogolubow, Piszczaby 1922. 9. Ge4xc6+! (9. Sf3xd4? , 0-0! 10. Gc1-e3 Hd8-h4± Tarrasch-Lasker, Berlin 1916) b7xc6 10. Hd1xd4 , 0-0 11. 0-0 , c7-c5! i czarne dochodzą do ataku.

4. ...

Gf8-b4

5. 0-0

Po 5. d2-d3? , Sc6-d4! Po 5. Sc3-d5 , Sf6xd5! 6. e4xd5 , e5-e4!

5. ...

0-0

6. d2-d3

Jeśli 6. Sc3-d5? , Sf6xd5 7. e4xd5 , e5-e4? . Po 6. Gb5xc6 , d7xc6! czarne uzyskują dobrą grę.

6. ...

Gb4xc3!

7. b2xc3

Hd8-e7

Zwykle grywa się ruch Metgera d7-d6 , lecz czarne chcą zachować możliwość ewentualnego przejścia do wariantu Svenoniusa przez d7-d5.

8. Wf1-e1

d7-d6

9. d3-d4

Unika wariantu Metgera , korzystnego dla czarnych: 9. Gc1-cb , Sc6-d8 10. d3-d4 , Sd3-a6 11. Gg5-e1 , c7-c5! 12. d4-d5 , + Sc6-c7!

9. ...

Gc8-g4

10. h2-h3

Gg4-h5

11. g2-g4

Na takie osłabienie pozycji króla można sobie pozwolić tylko wtedy, gdy się posiada silne centrum, zwłaszcza silnego piona na linii e, lub jeśli istnieją kombinacyjne możliwości stworzenia słabości w obozie nieprzyjacielskiego króla.

11. ...

Gh5-g6

12. Gc1-g5

h7-h6

13. Gg5-h4

Gg6-h7

14. d4-d5

Sc6-d8?

Rozdzielanie wież lekkimi figurami jest z zasady szkodliwe. W tej pozycji tym gorsze, że skoczek nie może łatwo wejść do gry w centrum.

15. g4-g5

h6xg5

16. Gh4xg5

a7-a6

17. Gb5-d3

He7-d7

Może lepsze było b7-b6 by zagrać Sg8-b7.

18. Gg5xf6

g7xf6

19. Kg1-h2

f6-f5?

Czarne miały pozycję niewygodną, oraz trudności w przetrzucaniu w razie potrzeby figur ze skrzydła na skrzydło. Otwieranie pozycji w takich wypadkach jest równoznaczne ze samobójstwem.

20. We1-e1+

Kg8-h8

21. e4xf5

f7-f6

Po 21...Gh7xf5 nastąpi 22. Sf3xe5!

22. Sf3-h4

Sd8-f7

23. Hd1-h5

Sf7-g5

24. Sn4-g6+

Kh8-g8

25. Sg6xf8

Kg8xf8

26. f2-f4

e5-e4

27. f4xg5

Hd7xf5

28. Wa1-f1

Hf5-e5+

29. Kh2-h1

Czarny poddał się.

Uwagi S. Czerniakowa dla Szachisty Polskiego.

### Partia nr 122

Białe: Aitken

Czarne: dr. Tartakower

Sycylijska

- |            |          |            |          |            |           |
|------------|----------|------------|----------|------------|-----------|
| 1. e2-e4   | , c7-c5  | 2. Sg1-f3  | , d7-d6  | 3. d2-d4   | , Sg8-f6  |
| 4. d4xc5   | , Sf6xe4 | 5. c5xd6   | , e8-e6! | 6. Gf1-d3  | , Hd8-a5+ |
| 7. Gc1-d2  | , Se4xd2 | 8. Sb1xd2  | , Gf8xd6 | 9. O-O     | , Ha5-h5  |
| 10. Wf1-e1 | , O-O    | 11. Sd2-c4 | , Gd6-c7 | 12. We1-e4 | , f7-f5   |
| 13. We4-h4 | , Hh5-g6 | 14. Wh4-h3 | , Sb8-c6 | 15. Hd1-e2 | , Hg6-f6  |
| 16. Wa1-e1 | , Sc6-b4 | 17. Sf3-e5 | , Sb5-d5 | 18. g2-g3  | , h7-h6   |
| 19. f2-f4  | , Wf8-d8 | 20. Sc4-d2 | , Sd5-b4 | 21. g3-g4  | , Gc7xe5  |
| 22. f4xe5  | , Hf6-g5 | 23. Wh3-g3 | , Sb4xd3 | 24. c2xd3  | , f5-f4   |

25. Wg3-g2 , Gc8-d7 26. Sd2-f3 , Hg5-g6 27. g4-g5 , Gd7-c6  
 28. g5xh6 , Hg6xh6 29. Kg1-f2 , Wd8-d7 30. We1-g1 , Wa8-d8  
 31. d3-d4 , Kg8-h8 32. Wg2-g4 , Gc6xf3 33. He2xf3 , Wd7xd4  
 34. h2-h4 , Wd4-d2+ 35. Kd2-e1 , Hh6-h7 36. biały poddał.

### Jeszcze Groningen

Z tego wielkiego turnieju mistrzowskiego podajemy dwie partie Mieczysława Najdorfa, który zajął w tej konkurencji wysokie miejsce. Szczególnie partia z dr. Tartakowerem ostra i bojowa zasługuje na uwagę.

#### Partia nr 123

Białe: M. Najdorf

Czarne: M. Botwinnik

1. d2-d4 , e7-e6	2. c2-c4 , Sg8-f6	3. Sb1-c3 , Gf8-b4
4. Hd1-c2 , d7-d5	5. c4xd5 , e6xd5	6. a2-a3 , Gb4xc3+
7. b2xc3 , c7-c5	8. Sg1-f3 , Hd8-a5	9. Sf3-d2 , Gc8-d7
10. Sd2-b3 , Ha5-a4	11. Hc2-b2 , Sb8-a6	12. e2-e3 , c5-c4
13. Sb3-d2 , 0-0	14. Gf1-e2 , b7-b5	15. Ge2-d1 , Ha4-a5
16. Gd1-c2 , Wf8-e8	17. 0-0 , Wa8-b8	18. Sd2-f3 , Ha5-c7
19. Sf3-e5 , Gd7-e6	20. f2-f3 , Sa6-c5	21. Gc1-d2 , Sc5-a4
22. Hb2-b1 , Wb8-b6	23. Hb1-e1 , Sf6-d7	24. He1-h4 , Sd7-f8
25. e3-e4 , f5-f6	26. Se5-g4 , Sf8-g6	27. Hh4-h5 , Hc7-f7
28. Wa1-e1 , Wb6-b8	29. Sg4-e3 , Sg6-e7	30. Hh5-h4 , f6-f5
31. g2-g4 , f5-f4	32. e4xd5 , Se7-g6	33. d5xe6 , We8xe6
34. Gc2xg6 , h7xg6	35. Se3-g2 , Wb8-e8	36. We1xe6 , We8xe6
37. Sg2xf4 , We6-f6	38. Hh4-g5 , Sa4xc3	39. Gd2xc3 , Wf6xf4
40. Kg1-g2 , Czarny poddał się.		

#### Partia nr 124

Białe: M. Najdorf

Czarne: dr. Tartakower

Holenderska

1. d2-d4 , e7-e6	2. c2-c4 , f7-f5	3. g3-g3 , Sg8-f6
4. Gf1-g2 , Gf8-b4+	5. Gc1-d2 , Gb4-e7	6. Sb1-c3 , 0-0
7. Hd1-b3! , c7-c5!	8. d4-d5 , e6-e5	9. e2-e4 , d7-d6
10. e4xf5 , Gc8xf5	11. Hb3xb7 , Sb8-d7	12. Hb7-a6 , Gf5-d3
13. Sg1-e2 , Hd8-e8	14. b2-b3 , He8-f7	15. 0-0 , Hf7-h5
16. f2-f3 , g7-g5!	17. Wa1-e1 , e5-e4!	18. f3xe4 , Sf6-g4
19. h2-h3 , Sd7-e5!	20. Ha6-b7 , Ge7-f6	21. Wf1-f5 , Sg4-h6
22. Wf5xf6 , Wf8xf6	23. Hb7xa8+ , Wf6-f8	24. Ha8xa7 , Se5-f3+
25. Kg1-h1 , Sf3xe1	26. Gd2xe1 , Gd3xe2	27. Sc3xe2 , Hh5xe2
28. Ge1-c3 , Sh6-f7	29. Ha7-e7 , He2-e3	30. He7-f6 , Sf7-e5
31. Hf6-e6+ , Se5-f7	32. He6-f6 , Sf7-e5	33. Hf6-e6+ , Se5-f7
34. He6-f6 , remis.		

PRENUMERATA KWARTALNA WYNOŚI 200 zł + 30 zł PORTO.  
 WPLACAC POD ADRESEM: T!BUJAK, KRAKÓW, BASZTOWA 15 m.12

Partia nr 125

Białe: Pytlakowski

Czarne: Makarczyk

Turniej eliminacyjny w Łodzi 1947r.

- |                                   |                      |                      |
|-----------------------------------|----------------------|----------------------|
| 1. c2-c4 , Sg8-f6                 | 2. Sb1-c3 , d7-d5    | 3. c4xd5 , Sf6xd5    |
| 4. e2-e4 , Sd5xc3                 | 5. b2xc3 , e7-e5     | 6. Sg1-f3 , Sb8-c6   |
| 7. Gf1-b5 , Gc8-g4?               | 8. Gb5xc6+ , b7xc6   | 9. Hd1-a4 , Gg4-d7   |
| 10. Sf3xe5 , Hd8-g5               | 11. Se5xd7 , Hg5xg2  | 12. Ha4xc6 , Hg2xh1+ |
| 13. Ke1-e2 , Gf8-d6               | 14. Sd7-e5+ , Ke8-f8 | 15. Gc1-a3! , Hh1xa1 |
| 16. Hc6-d5! , Czarne poddały się. |                      |                      |

Z Rumunii

Przynosimy dwie partie z turniejów rumuńskich jako ilustrację wiadomości, zamieszczonych w kronice krajowej i zagranicznej. Obie partie są interesujące, przede wszystkim druga, która wzbawia dawno zapomniane otwarcie - gambit królewski.

Partia nr 126

Białe: H. Kapuściński

Czarne: dr. Trojanowski

Championat Rumunii 1946r.

Nagroda piękności

- |                      |                      |                                 |
|----------------------|----------------------|---------------------------------|
| 1. d2-d4 , d7-d5     | 2. c2-c4 , e7-e6     | 3. Sb1-c3 , Sg8-f6              |
| 4. Gc1-g5 , Gf8-e7   | 5. e2-e3 , Sb8-d7    | 6. Sg1-f3 , 0-0                 |
| 7. Wa1-c1 , c7-c6    | 8. Hd1-c2 , Wf8-e8   | 9. a2-a3 , Sd7-f8               |
| 10. Gf1-d3 , Sf6-h5  | 11. Gg5xe7 , Hd8-e7  | 12. 0-0 , Sf8-g6                |
| 13. Gd3xg6 , h7xg6   | 14. c4-c5 , Gc8-d7   | 15. b2-b4 , Kg8-h7              |
| 16. Sf3-e5 , We8-h8  | 17. f2-f4 , Kh7-g8   | 18. g2-g4 , Sh5-f6              |
| 19. g4-g5 , Sf6-h7   | 20. Wc1-e1 , Gd7-e8  | 21. Sc3-d1 , a7-a5              |
| 22. Sd1-b2 , Sh7-f8  | 23. b4xa5 , Wa8xa5   | 24. Hc2-c3 , He7-d8             |
| 25. Sb2-d3 , Hd8-a8  | 26. We1-a1 , f7-f6   | 27. Se5-f3 , Ge8-d7             |
| 28. Wf1-f2 , Wh8-h5  | 29. h2-h4 , Gd7-c8   | 30. Kg1-g2 , Sf8-d7             |
| 31. Wf2-b2 , Ha8-h7  | 32. Kg2-g3 , Ha7-a8  | 33. Hc3-c2 , Kg8-f7             |
| 34. Hc2-c3 , Wa5-a6  | 35. Hc3-c2 , Wa6-a4  | 36. Wb2-b4 , Wa4-a6             |
| 37. Wb4-b2 , Wa6-a4  | 38. Sd3-e5! , f6xe5  | 39. Sf3xe5 , Sd7xe5             |
| 40. f4xe5 , Gc8-d7   | 41. Wa1-f1+ , Kf7-g8 | 42. Wb1xb7! , Wa4xa3            |
| 43. Hc2xg6 , Wa3xe3+ | 44. Wg3-g4 , We3-e4+ | 45. Kg4xh5 , Ha8-e8             |
| 46. Wb7-b8 , He8xb8  | 47. Hg6-f7+ , Kg8-h7 | 48. g5-g6+ , czarny poddał się. |

Partia nr 127

Białe: S. Samarian

Czarne: N. Andritoiu

Bukareszt 1946r.

Gambit królewski

- |                    |                    |                    |
|--------------------|--------------------|--------------------|
| 1. e2-e4 , e7-e5   | 2. f2-f4 , e5xf4   | 3. Sg1-f3 , Sg8-f6 |
| 4. e4-e5 , Sf6-h5  | 5. Hd1-e2 , Gf8-e7 | 6. d2-d4 , 0-0     |
| 7. g2-g4! , f4xg3  | 8. Sb1-c3 , d7-d5  | 9. Gc1-d2 , g3-g2? |
| 10. He2xg2 , c7+c6 | 11. 0-0-0 , Gc8-f5 | 12. Gf1-e2 , g7-g6 |

13. Wd1-f1 , Hd8-d7 14. Sf3-g5 , Sh5-g7 15. h2-h4 , h7-h5  
 16. Sc3-d1 , Gf5-g4 17. Ge2xg4 , Hd7xg4 18. Hg2xg4 , h5xg4  
 19. Wh1-g1 , Sb8-a6 20. Wg1xg4 , Sa6-c7 21. Wg4-f4 , Sc7-e6  
 22. Wf4-g4 , Se6xg5 23. Gd2xg5 , Ge7xg5 24. Wg4xg5 , Sg7-e6  
 25. Wg5-g4 , Kg8-g7 26. Sd1-e3 , Kg7-h6 27. Wf1-f6 , Kh6-h5  
 28. c2-c3 , Wa8-d8 29. Wg4-g1 , Wd8-d7 30. Wf6-f2 , Wf8-c8  
 31. Se3-g4 , Wd7-c7 32. Sg4-f6+ , Kh5-h6 33. h4-h5 , g6-g5  
 34. Sf6-g4+ , Kh6-h7 35. Wf2-d2 , Wc8-d8 36. Wf2-f6 , Wd8-c8  
 37. h5-h6 , Wc8-d8 38. Wf6-f5 , Wd8-c8 39. Wg1-f1 , Kh7-g8  
 40. h6-h7+ , Kg8xh7 41. Wf5xf7+ , Wc7xf7 42. Wf1xf7+ , Kh7-g6  
 43. Wf7-f6+ , Kg6-h5 44. Sg4-e3 , Se6-f4 45. Se3-f5 , g5-g4  
 46. Sf5-g7+ , Kh5-g5 47. Wf6-f5+ , Kg5-g6 48. Wf5xf4 , Kg6xg7  
 49. Wf4xg4+ , Kg7-f7 50. Wg4-f4+ , Kf7-g7 51. Wf4-h4 ...  
 i czarny poddał się po dalszych 20 posunięciach.

### Dr.M.Euwe-w simultanie

Z pamioty b.mistrza świata po Wenezueli, o której wspominamy w kronice, podajemy dwie krótkie partie. Świadcza one zarówno o pewności gry Euwego, jak też i o niezbyt wysokiej klasie gry zawodników, uczestniczących w pokazach zbiorowych.

#### Partia nr 128

Białe: dr.M.Euwe

Czarne: S.Loynaz

Seans w Caracas 24.XI.46r.

1. d2-d4 , d7-d5 2. c2-c4 , e7-e6 3. Sb1-c3 , Sg8-f6  
 4. Gc1-g5 , Gf8-e7 5. e2-e3 , h7-h6 6. Gg5-h4 , 0-0  
 7. Wa1-c1 , Sb8-d7 8. Sg1-f3 , c7-c6 9. Gf1-d3 , d5xc4  
 10. Gd3xc4 , Sf6-d5 11. Gh4-g3 , Sd5xc3 12. b2xc3 , Ge7-a3  
 13. Wc1-c2 , Hd8-e7 14. 0-0 , b7-b6 15. e3-e4 , Ga3-d6  
 16. Gg3xd6 , He7xd6 17. e4-e5 , Hd6-e7 18. Sf3-d2 , Gc8-b7  
 19. Sd2-e4 , c6-c5 20. Se4-d6 , Gb7-c6 21. f2-f4 , g7-g6  
 22. g2-g4 , Wa8-d8 23. h2-h3 , He7-h4 24. Kg1-h2 , Sd7-f6  
 25. f4-f5 , Sf6-d5 26. Gc4xd5 , Gc6xd5 27. c2-f2 , e5xf5  
 28. g4xf5 , c5xd4 29. Hd1-d3 , Hh4-e7 30. Hd3xd4 , Gd5-a8  
 31. f5xg6 , f7xg6 32. Hb4-c4+ , Kg8-h8 33. Sd6-f7+ , f8xf7  
 34. Hc4xf7 , He7xe5+ 35. Hf7-f4 , He5xc3? 36. Hf4xh6+ , ...  
 Czarny poddał się gdyż mat jest nie do uniknięcia.

#### Partia nr 129

Białe: dr.M.Euwe

Czarne: dr.Perez

Seans w Caracas 26.XI.46r.

Hiszpańska

1. e2-e4 , e7-e5 2. Sg1-f3 , Sb8-c6 3. Gf1-b5 , a7-a6  
 4. Gb5-a4 , Sg8-f6 5. 0-0 , Gf8-e7 6. Ga4xc6 , d7xc6  
 7. Sb1-c3 , Gc8-g4 8. h2-h3 , Gg4-h5 9. g2-g4 , Gh5-g6

10.Hd1-e2 , Sf6-d7 11. d2-d4 , f7-f6 12. d4xe5 , f6xe5  
 13.Wf1-d1 , Ge7-d6 14.Gc1-g5 , Gd8-c8 15.Sf3-h4 , Gg6-f7  
 16.Sh4-f5 , Gd6-f8 17.Wd1-d2 , h7-h6 18.Wa1-d1 , Gf7-e6  
 19.Gg5-h4 , g7-g6 20.Gh4-g3 , Wh8-h7 21.Sf5-h4 , Ke8-f7  
 22.He2-f3+ , Kf7-g7 23.Wd2xd7+ , Ge6xd7 24.Gg3xe5+ , Kg7-g8  
 25.Sh4xg6 , He8-e8 26.Sg6xf8 , He8xf8 27.Hf3xf8+ , Wa8xf8  
 28. f2-f4 , i ~~xxxxxx~~ białe wygrały w końcówce.

### Z turniejów radzieckich

Turnieje radzieckie mają ustaloną sławę jako spotkania wysokiej klasy gry i chęci zwycięstwa. Przegląd tych partii jest bardzo pouczający i wskazuje na doskonałe opanowanie otwarć i końcówek.

#### Partia nr 130

Białe: Mikenas

Czarne: Flohr

Championat Estońskiej Republiki 1945r.

Francuska

1. e2-e4 , c7-c6 2. c2-c4 , e7-e6 3. d2-d4 , d7-d5  
 4. c4xd5 , c6xd5 5. c4-e5 , Sb8-c6 6. Sg1-f3 , Hd8-b6  
 7. Sb1-c3 , Ge8-d7 8. Cf1-e2 , Sg8-h6 9. 0-0 , Sh6-f5  
 10. Sc3-a4 , Hb6-a5 11. Gc1-a2 , Gf8-b4 12. Gd2xb4 , Ha5xb4  
 13. a2-a3 , Hb4-e7 14. Wa1-c1 , 0-0 15. Sa4-c5 , Wa8-b8  
 16. g2-g4 , Sf5-h6 17. Ge2-d3 , Gd7-e8 18. g4-g5 , Sh6-f5  
 19. Gd3xf5 , c6xf5 20. b2-b4 , Ge8-d7 21. Sc5-d3 , f5-f4  
 22. Sd3xf4 , Gd7-g4 23. Wc1-c3 , He7-d7 24. Hd1-d2 , a7-a5  
 25. Sf3-h4 , a5xb4 26. a3xb4 , Sc6xb4 27. Wc3-g3 , Sb4-c6  
 28. h2-h3 , Gg4-e6 29. Sf4-h5 , Kg8-h8 30. Kg1-h2 , Sc6-e7  
 31. Sh5-f6! , Hd7-b5 32. Wf1-g1 , Se7-g6 33. Sh4-f3 , Wf8-c8  
 34. h3-h4 , Ge6-f5 35. h4-h5 , Wc8-c2 36. Hd2-e3 , f2-e2  
 37. He3-a3! , We2xf2+ 38. Wg1-g2 , Wf2xg2+ 39. Wg3xg2 , Sg6-f3  
 40. Ha3-d6 , Wb8-c8 41. e5-e6 , Czarne poddały się.

#### Partia nr 131

Białe: Keres

Czarne: Lillienthal

Championat Estońskiej Republiki 1945r.

Angielska

1. c2-c4 , Sg8-f6 2. Sb1-c3 , e7-e5 3. g2-g3 , d7-d5  
 4. c4xd5 , Sf6xd5 5. Gf1-g2 , Sa5-b6 6. Sg1-f3 , Sb8-c6  
 7. 0-0 , Gf8-e7 8. a2-a3 , 0-0 9. b2-b4 , Ge8-e6!  
 10. d2-d3 , f7-f5 11. Gc1-e3 , Ge7-f6 12. Wa1-c1 , Sc6-d4  
 13. Ge3xd4 , e5xd4 14. Sc3-a4 , Sb6xa4 15. Hd1xa4 , c7-c6  
 16. b4-b5 , c6xb5? 17. Ha4xb5 , Hb8-b6 18. Hb5xb6 , a7xb6  
 19. Wc1-b1 , Wa8xa3 20. Wb1xb6 , Ge6-c8 21. Wf1-b1 , Wf8-e8  
 22. Kg1-f1 , Kg8-f8 23. Sf3-d2 , Wa3-a2 24. Wb6-b2 , Wa2xb2  
 25. Wb1xb2 , We8-e7 26. Sd2-c4 , We7-c7 27. f2-f4 , g7-g5

28. Wb2-b6 , Kf8-e7 29. Gg2-d5 , g5xf4 30. g3xf4 , Gf6-g7  
 31. Kf1-f2 , Ke7-d8 32. Sc4-d6! , Gg7-f8 33. Gd5xb7? , Gf8xd6  
 34. Wb6xd6+ , Kd8-e7 35. Wd6-c6 , Wc7xc6 36. Gb7xc6 , Gc8-e6  
 37. Ge6-b5 , h7-h6 38. e2-e3 , d4xe3+ 39. Kf2xe3 , Ke7-d6  
 40. Gb5-c4 , Ge6-d7 41. d3-d4 , Gd7-c8 42. Ke3-f2 , Gc8-d7  
 43. Kf2-g3 , Gd7-e8 44. Kg3-h4 , Kd6-c6 45. Gc4-e6 , Ge8-g6  
 46. Ge6-b3 , Kc6-d6 47. Gb3-d1! , Kd6-e7! 48. Gd1-e2 , Ke7-f8!  
 49. Ge2-h5 , Gg6-h7 50. Kh4-h3 , Kf8-e7 51. Kh3-g3 , Ke7-f8  
 52. Kg3-h4 , Kf8-e7 53. Gh5-d1 , Gh7-g6 54. Gd1-e2 , Ke7-f8  
 55. Ge2-f3 , Kf8-e7 56. Gf3-h5 , Gg6-h7 57. d4-d5 , Gh7-g8?  
 58. Gh5-g6 , Gg8xd5 59. Kh4-h5 , Ke7-f6 60. Kh5xh6 , Gd5-e6  
 61. Kh6-h7 , Ge6-d5 62. h2-h4 , Gd5-c4 63. h4-h5 , Gc4-d5  
 64. Gg6-e8! , Gd5-e6 65. h5-h6 , Ge6-f7 66. Ge8-d7! , Gf7-c4  
 67. Gd7xf5! , Kf6-f7 68. Gf5-d7 , Gc4-d3+ 69. f4-f5 , Kf7-f8  
 70. Gd7-e6 , ... Czarne poddały się.

---Partia nr 132---

Białe: Judowicz

Czarne: Rawiński

Moskiewski półfinał 1946r.

System Collego

1. d2-d4 , Sg8-f6 2. Sg1-f3 , e7-e6 3. e2-e3 , d7-d5  
 4. Gf1-d3 , c7-c5 5. c2-c3 , Sb8-c6 6. 0-0 , Gf8-e7  
 7. Sb1-d2 , 0-0 8. Hd1-e2 , Hd8-c7 9. d4xc5 , Ge7xc5  
 10. c3-e4 , Sf6-g4 11. h2-h3 , Sg4-e5 12. e4xd5 , e6xd5  
 13. Sf3xe5 , Hc7xe5 14. Wf1-e1 , He5-g3! 15. Kg1-f1! , Gc5xf2  
 16. Gd3xh7+ , Kg8xh7 17. He2xf2 , Hg3-d3+ 18. Kf1-g1 , d5-d4  
 19. c3xd4 , Hd3xd4 20. We1-e3! , Kh7-g8 21. Sd2-f3 , Hd4-d5  
 22. Ge1-d2 , Gc8-f5 23. Gd2-c3 , Wf8-e8 24. Wa1-e1 , We8xe3  
 25. Hf2xe3 , Hd5-d6 26. He3-g5 , Hd6-g6 27. Hg5-h4 , Gf5-e6  
 28. Sf3-e5! , Sc6xe5 29. We1xe5 , Hg6-b1+ 30. Kg1-h2 , Ge6-f5  
 31. Hh4-d4! , Kg8-f8 32. We5-e1! Czarne poddały się.

---Partia nr 133---

Białe: Bondarewski

Czarne: Żuchowicki

Moskiewski półfinał 1946r.

1. d2-d4 , Sg8-f6 2. c2-c4 , e7-e6 3. Sb1-c3 , Gf8-b4  
 4. e2-e3 , d7-d5 5. a2-a3 , Gb4xc3+ 6. b2xc3 , c7-c5  
 7. c4xd5 , e6xd5 8. Gf1-d3 , 0-0 9. Sg1-e2 , Wf8-e8  
 10. 0-0 , b7-b6 11. a3-a4 , Hd8-c7 12. Gc1-a3 , c5-c4?  
 13. Gd3-c2 , Gc8-b7 14. Sc2-g3 , g7-g6 15. Hd1-e1 , Sb8-d7  
 16. f2-f3 , h7-h5 17. He1-d2 , h5-h4 18. Sg3-h1 , Kg8-g7  
 19. Wa1-e1 , Sf6-h5 20. Ga3-c1! , f7-f5 21. e3-e4 , f5-f4  
 22. e4-e5 , Wc8-e6 23. g2-g4 , h4xg3 24. h2xg3 , Sh5xg3  
 25. Sh1xg3 , f4xg3 26. f3-f4! , Sd7-f8 27. f4-f5 , g6xf5  
 28. Ge2xf5 , Czarne poddały się.

-----  
 PROSIMY O WPLACANIE PRENUMERATY, GDYŻ PRZESYŁKA ZA POB-  
 RANIEM PODWYŻSZA CENĘ NUMERU.  
 -----

Partia nr 134

Białe: Bronstein

Czarne: Lewenfisch

Leningradzki półfinał 1946r.

1. d2-d4 , d7-d5 2. Sg1-f3 , Sg8-f6 3. c2-c4 , c7-c6  
 4. e2-e3 , e7-e6 5. Gf1-d3 , d5xc4 6. Gd3xc4 , Sb8-d7  
 7. Sb1-c3 , b7-b5 8. Gc4-d3 , a7-a6 9. e3-e4 , c6-c5  
 10. e4-e5 , c5xd4 11. Sc3-e4 , Sf6-d5 12. 0-0 , Gc8-b7  
 13. Gc1-g5 , Hd8-b8 14. a2-a4 , Sd7xe5 15. Sf3xe5 , Hb8xe5  
 16. a4xb5 , a6-a5 17. f2-f4 , He5-b8 18. f4-f5 , Hb8-e5  
 19. b5-b6 , Gf8-d6 20. Se4xd6+ , He5xd6 21. f5xe6 , f7-f6  
 22. Hd1-h5+ , Ke8-d8 23. Gg5-h4 , Hd6xe6 24. Wa1-e1 , Sd5-e3  
 25. Hh5-c5 , He6-d5 26. Hc5-c7+ , Kd8-e8 27. Wc7xg7 , Wh8-f8  
 28. Gd3-b5+ , Gb7-c6 29. Gb5xc6+ , Hd5xc6 30. Gh4xf6 , Wf8-f7  
 31. Hg7-g8+ , Wf7-f8 32. Hg8-g5 , Ke8-d7 33. Wf1-f2 , Hc6xb6  
 34. Hg5-g7+ , Kd7-c6 35. Gf6xd4 , Wf8xf2 36. Gd4xe3 , Hb6xb2  
 37. We1-c1+ , Kc6-b5 38. Hg7-b7+ , Kb5-a4 39. Wc1-c4+ , Ka4-a3  
 40. Ge3-c1 , , , Czarne poddały się.

Kronika krajowa i zagraniczna

Łódź

W Łodzi odbywa się mały turniej eliminacyjny; uczestniczą: Makarczyk, Matkowski i Pytlakowski. Stan - Makarczyk i Pytlakowski po 1½p., Matkowski wycofał się z turnieju.

W turnieju drużynowym bierze udział 9 zespołów, a mianowicie: YMCA I i II, Tramwajarz, Akad. Zw. "Życie", Żyd. Kl. Szach, Zw. Nauczycieli, P.P.S., Spółem, Miłośnicy Gry Szach. Zgierz.

Drużyny dysponują zawodnikami, znanymi z turniejów mistrzowskich jak Matkowski, Piechota, Pytlakowski, Gadałiński, Grynfeld, Szapiro.

Inowrocław

W małym turnieju poświęconym pamięci Antoniego Wojciechowskiego zwyciężył W. Nowacki 4p. 2. Górny 3½p. 3. Burdelak 3p. 4. Hajek 2½p. 5-6. Malec i Górny W. 1p.

Cieszyn

Turniej o mistrzostwo miasta. Tytuł mistrza miasta zdobył mgr. Kałuża 17½p. 2. Kluz 17p. 3. Kukuczka 15½p. 4. Kunc 14p. 5. Przybyła 14. 6. Inż. Pszczołkowski 13½p. 7. Wenglorz 13p. 8. Krupczyński 11½p. Na dalszych miejscach znaleźli się: Kaleta i Zubek po 11p., Matysz 9p. Wojtlik i Pedrizzi po 7½p., mgr. Kukulski 6p., Oskroba 5, Antony 3½p., Waszut 3½p. oraz Hendzior, Cholewa i Firła po 3p.

## Kraków

Mistrzostwa Krakowskiego Klubu Szachistów zdobył mistrz Polski B.Sliwa 7p. II dr.Ameisen 6p., III-IV. Ciejką i Litmanowicz po 5 $\frac{1}{2}$ p. V.Gałuszka 4p. Na dalszych miejscach Nowak 3 $\frac{1}{2}$ p. Pietrz 2p. Dyląg 1 $\frac{1}{2}$  i Szulc 1p.

W turnieju o mistrzostwo Krakowa prowadzi (wg. straconych punktów) dr.Ameisen przed Sliwą Tarnowskim, Wojtasiewiczem, Gałuszką i Zarzyckim. W następnym numerze podamy sprawozdanie z turnieju.

Międzynarodowa Olimpiada Korespondencyjna. Jak donosi nasz współpracownik S.Czerniakow w grupie, w której gra Polska na miejsce Nowej Zelandii wstąpiła drużyna Węgier, przedwojenny korespondencyjny mistrz świata.

Szwedzki Związek Szachowy zorganizował tematowy turniej korespondencyjny ku uczczeniu pamięci Nilsa Johansena. Zawodnicy są zobowiązani grać debiut otwarty hiszpańskiej partii. Udział biorą: Book, Sundberg, Szige ti, Richter E., Koch, Schonmann i Czerniakow.

## Argentyna

21.zawodników wzięło udział w międzynarodowym championacie w Buenos Aires. Tytuł mistrza kraju zdobył Julio Bolbochan 15p. II.Pilnik 14p. III-V.Jacobo Bolbochan, Maderna i Sanguinetti po 13 $\frac{1}{2}$ p. Znakomity problemista A.Ellerman był kierownikiem turnieju.

## Bulgaria

W Sofii rozegrano turniej o mistrzostwo kraju na rok 1947. Wynik był następujący: Petrow 12 $\frac{1}{2}$ p., Popow 12p. Nejkirch 11 $\frac{1}{2}$ p., dr.Marcow i Kiprow 11p., Karastoi cew, Kandartiew i Dimitrow 10 $\frac{1}{2}$ p., Benderew 10p. (17 uczestników).

## Finlandia

Championat Finlandii na bieżący rok rozegrano w Helsinkach. Wynik był następujący: Frod 6 $\frac{1}{2}$ p., Kaila i Laissari 5 $\frac{1}{2}$ p., Kiuru i Sala po 5p. Book nie brał udziału w turnieju.

## Francja

Staraniem organizacji Rive Gauche zorganizowano mecz z 6 partii między dr.Partakowerem a Gromerem byłym mistrzem Francji. Nasz mistrz zwyciężył pewnie w stosunku 4 $\frac{1}{2}$ :1 $\frac{1}{2}$  wygrywając 3 partie zaś dalsze 3 skończyły się nierozegraną.

## Holandia

Turniej w Beverijk zakończył się następującym wynikiem: Van Scheltinga 7 $\frac{1}{2}$ p., Cortlever 6p., Kottnauer 5 $\frac{1}{2}$ , O'Kelly 5p. Na dalszych miejscach: Van Spruyt, de Groot,

Van Tol, Marwitz i Henneberg.

Projektowany jest również w dniach 9-15 maja b.r. międzynarodowy turniej w Soest-Baarn; jako uczestników wymieniają następujących mistrzów; dr.M.Euwe, dr. Tartakower, Stoltz, Snosko-Borowski, Christoffel, Devos, Sultanbeieff, Sir Thomas.

W okresie między 24 a 29 listopada ubiegłego roku reprezentacja studentów holenderskich odwiedziła Anglię, gdzie rozegrała kilka spotkań ze studentami angielskimi. Holendrzy wygrali następujące mecze: Lud Eagle Cross 6½:3½, Uniwersytet Londyn 7½:2½, Uniwersytet Oxford 8:2, Team Cambridge, Oxford i Londyn 8:2, Reprezentacja Północnych Uniwersytetów 8:0. Holendrzy przegrali tylko ostatnie spotkanie z Cambridge w stosunku 3:7..

Dr.M.Euwe w listopadzie ubiegłego roku odwiedził Wenezuelę; rozegrał tu szereg simultanów oraz partii z zegarami. Curacao +34=3-1, drugi +34=3-0, trzeci +27=5-1 wreszcie 8 partii równoczesnych z zegarami +8=2-0. Aruba +34=1-0 i drugi +29=0-0, Paramaribo +28=8-4, drugi +32=7-1, trzeci +27=8-1 oraz 10 partii konsultacyjnych z zegarami +3=5-2, Walencja +30=8-0. W sumie Euwe grał 414 partii wygrywając 350, remis 52 i 12 przegranych czyli około 91%.

#### Nowa Zelandia

54 Kongres Narodowy rozegrano w dniach 26.XII-4.I b.r. I nagr. zdobył I.Lepviikmann 8½2p. zachowując tytuł mistrza kraju, II.J.Steele 8p. III.Beyer 7½2p. IV-VI Scott, Fletcher i Cromarty 6p. (12 uczestników)

Rumunia  
Wedle sprawozdania Rumuńskiego Związku Szachowego w latach 1944-1946r. odbyły się następujące imprezy:  
1.mistrzostwo Bukaresztu 1944r.- I.Inż.Radulescu, w roku 1945- I.G.Alexandrescu, w roku 1946- I.T.Popa.  
2.turniej mistrzowski klubu Arlus 1945r.-I.G.Alexandrescu  
3.turniej o mistrzostwo Rumunii 1946r.-I.dr.O. Trojanowski II.H.Kapuściński  
4.turniej mistrzowski w Bukareszcie, styczeń 1947r.-I.Samarian 7½2p. II-III. Kapuściński i Urseanu 5½2p..

#### Szwajcaria

Były mistrz świata dr.Euwe przybył do Szwajcarii w celu rozegrania meczu z mistrzem szwajcarskim Grobem Przy tej okazji rozegrał dwa simultany: Bale +16=3-6 oraz w Zurichu +24=2-0.

-----  
CZY ZAMOWILES JUŻ ROZDRAWE MIAZGUSZKI"WARIANT SMOCZY  
OBRONY SYCYLIJSKIEJ"GENA 100 zł+10zł porto.ZAMOWIENIA  
PRZIJMUJE REDAKCJA KRAKÓW, BASZTOWA 15 m.12.(T.BUJAK)

DZIAŁ ZADAŃ

Kedaguje: Marian Wróbel, Kraków, Sereno-Fenna 2 m. 2

64

Bj. Blikeng  
Kristiansund  
(Oryginalne)



2+

/5s1H/6h1/3P3g/  
1f1kPG2/1P5W/  
/2G5/S1W5/K2S4/

65

Kozłow i Nazarew  
Swierdłowski  
(Oryginalne)



2+

/8/w1P3SK/2PG1p1p/  
/1GPk2gW/p2pS1P1/  
/1s2HP2/6p1/1g1Wg3/

66

O. Oppenheimer  
Nowy York  
(Oryginalne)

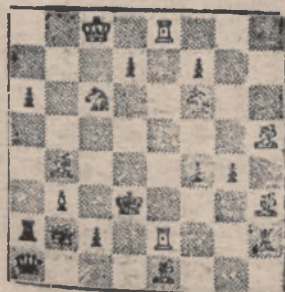


2+

/H3g3/4p1GG/  
/2P3PS/g1WSs  
2p/2P1k1sW/  
/2p1P3/2P1K1P  
1/8/

67

E. J. Umnov  
Moskwa  
(Oryginalne)

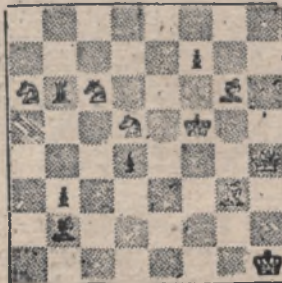


2+

/2K1W3/3p1p2/  
/p1G2S2/7G/1G3p  
p1/1P1k3g/wHp1  
W2w/h3g3/

68

Ing. I. Mikan  
Praga  
(Oryginalne)



3+

/8/5p2/6ws3g1/  
/3S1k2/3p3H/1p  
4G1/1g6/7K/

69

Z. Zagorujko  
Moskwa  
(Oryginalne)



3+

/2K1H3/6sp/4SP1p/  
/4Pkp1/3p2S1/2g3G  
h/3P4/3G4/

PRENUMERATE NALEŻY NADSYLAĆ WYŁĄCZNIE POD ADRESEM:

T. BUJAK. KRAKÓW. BASZTOWA 15 m. 12

Nasze zadania

Nasze dwóchodówki biorą udział w międzynarodowym konkursie, poświęconym pamięci Przepiórki. Wśród nowych współpracowników widnieją nazwiska radzieckich kompozytorów Kozłowa i Nazarowa oraz Umnowa, który jest u nas dobrze znany choćby z przedwojennych konkursów Świata Szachowego. Po raz pierwszy publikuje w Polsce swe prace amerykański problemista Oppenheimer. Problem Blikenga i Umnowa zawiera modne dziś połączenie temat B plus Barulin I czyli kolejne wiązanie białych figur jako dodatkowa funkcja, powodująca unikanie duali. Temat ten propaguje przede wszystkim belgijski problemista G.J. Nietvelt.

Trzychodówka Mikana jest ekonomicznym problemem szkoły czeskiej; ostatnia wreszcie praca Zagorujki kończy się 4. matami wzorowymi, nie posiada jednak głębszej strategii.

---.---

Konkursy zadaniowe

A) Rozpisane

1. Szachmaty w Z.S.R.R. roczna konkurs nieformalny 2+, 3+, 4+, końcówki. Adres: A.A. Baturin, red. Szachmat, Moskwa, B. Czerkasskij per 13. Udział polskich kompozytorów bardzo porządzany.

2. Schach-Magazin, konkurs pamięci Konrada Erlina 3+. Najwyżej trzy prace od autora. Nagrody 120, 100, 80, 60 i 40 Schilingów. Termin 31.10.1947. Sędziowie dr. E. Palkoska, Praga i R. Mayer, Wiedeń. Nadsyłać: J.V. Uhlela, Wiedeń XXI/141 Karl-Benz-Weg 87 Austria.

3. Tygodnik "Orakel" międzynarodowy konkurs poświęcony pamięci Weinheimera-4+ i wielochodówki. Specjalnie kładzie się nacisk na zadania z wzorowymi matami. Najwyżej trzy prace od autora. Nagrody 200, 150, 100, 80 i 60 Sch. i specjalna nagroda za miniaturę 60 Sch. Sędzia J.V. Uhlela. Nadsyłać: Leopold Papiez, Wiedeń XVI Montleartstrasse 37 z dopiskiem na kopercie "Weinheimer-Memorial" Termin 30.XI.1947. Rozstrzygnięcie w lutym 1948r.

4. Polski Związek Problemowy (Polish Chess Prbl. Soc) 2+, 3+, samomaty w 2+, międzynarodowy. Termin 31.X.1947r. Adres: H. Soliski, Warszawa, Pałata 6 m.4. Sędziowie S. Limbach i M. Wróbel. Nagrody w każdej grupie 1000, 600 i 400 złotych.

Liczymy, że wszyscy polscy problemiści wezmą udział w pierwszym po wojnie konkursie Polskiego Związku Problemowego.

B) Rozstrzygnięte

1. Problemisten IV konkurs 3+ 1946r. nagrody A.O. Evang /6S1/4SP1s/4p3/K1P1k2p/1H6/1p1p3P/2PP2P1/1g3w2/ 3+ 1. c3? Wf4! bez mata. 1. c6,grozi 2.Hc5+; We1! 2.c3 We4 3.Hb8+ (rzymskie blokowanie.Idea rzymska,wynaleziona przez Kohtza i Kotzkelkorna polega na złożonym manewrze jednej figury. Najpierw sprowadza się ją na inne pole,skąd ma możliwość obrony gry próbnej,ale wtedy powstaje szkoda,która pozwala na zamatowanie)Wf5 2.Sg6+,Kd5 3.Se7+; Sf6 2.f8S,Sg8 3.Sd7+; Wf3 2.♞ gf3, - 3.f4+. Cztery wzorowe siatki matowe.

II. J.Scheel /g6g/2S5/2s5/P7/1p1kS1P1/pP3H2/3P4/K7/3+ 1.Hg3!,grozi 2.Sc3!,Kc5 3.Se6+; Ke4+! 2.Ka2,Gd4 3.d3+ Sa5 2.He3+,Ke5 3.d4+. Doskonały wstęp zezwala na szacha białemu królowi. Groźba jest trudna do znalezienia; dobra praca.

2. Duńska Prowincjonalna Prasa 1946r. 3+. Nagrody I. E.Pedersen /K7/pp1G3H/1g1pS2p/2pp3k/h4p2/1P4sP/8/7g/ 3+ 1.He7,grozi (Gg2) 2. ba4,Gh3 3.Sf4+; gra główna: Gd8! 2.Ge8+,He8 3.Sf4+ i Sf5 2.Sf4+,Hf4 3.Ge8+ (Przesłona linii,na którą sprowadzimy czarnego H.Kompzycję uzupełniają inne warianty) Kg6 2.Sf8+,Kh5 3.Gg4+ i Se2,Sg7+,Kg6 3.Gf5+. W sumie 5 matów wzorowych przy samoistnej grze głównej. Pomimo konstrukcyjnie słabo umotywowanej groźby-wartościowa kompozycja. II. nagr L.Velve /8/8/2p2PH1/p1GG2p1/P1P1KPP1/ /w1k3P1/p7/g3SS2/ 3+. Problem logiczny na temat antyszacha białemu królowi. 1.Kf3?,Kb2+! i 1.Ke5?,Kb3+! Wstęp 1.Hh7 grozi 2.Hh2. Gra główna.Wb3 2.Ke5! i Gb2 2.Kf3! bez szacha. Blokowanie wolnych pól królewskich. Konstrukcja pozostawia dużo do życzenia,ekonomia nie mniej. III nagr. P.B.Dalvsen /5K1k/2pp4/1p2P1P1/WPp5/ /3spp1P/2GS4/g1S2p2/ 4WG2/ 3+. 1.We4 grozi 2.We5;Ge6 2.Wd4; Gd5 2.Sd4; de6 2.Se5. Również bardzo nie ekonomiczny układ,choćby Wa5 i Gf1,które są zupełnie pasywne. O wiele lepsza od dwu ostatnich zadań jestIV nagr. J.J.Rittveld /8/K2G4/3p4/5SGs/1k3hH1/W1Wp4/2p3 w1/s3wg2/ 3+. Wstęp 1.Sd4! Uwalnia związanego H.;grozi Sc6+..Wobec tego czarny w obronie dwukrotnie wiąże rumaka; He3 2.Gd8! (W. nie przyjdzie na e5 z powodu przesłony). oraz Hf2 2.Gd2!(powtórzenie tego samego motywu.

3. Norsk Sjakkforbund (Norweski Związek Szachowy) 1946r. I. nagr. O.Barda /H3K3/3p3G/S1w2p2/3k4/2S5/1p2Pps1/P7/g2w4/3+ 1.Hb7,grozi 2.Hb5+,Wc5 3.Sc7+; Gd4 2.e4+,Se4 3.Gg8+; Ge5 2.Hb7+,Wd6 3.Sb6+; Sf5 2.Gg8+,Ke4 3.Sc5+. Czterokrotne wiązanie czarnej wieży przy blokowaniach pól królewskich. II nagr. K.Nielsen /1gG2s2/5W1g/1p1kS2K/h1p1S3/p5p1/ /6H1/3p4/8/ 3+ 1.Gb7 grozi 2.Sf3+,Ke6 3.Sg5+;Hb4!

2.Sg5!, Hf4 3.Sc4+ (ze związaniem H.) Ke6 2.Hh4!, Ke5 3.Hf6+; c4 2.Sc6+, Ke6 3.Sd8+. Również 4 wzorowe maty przy dwu cichych grach.

III nagr. B.Knudsen /1g2w2h/4p1s1/K5P1/pGPk4/w2P1PS1/ /3W2p1/4H2s/8/ 3+. 1.f5, grozi 2.Hg2+; Hh3 2.He7!, We7 3.Sf6+; Wd4 2.Wd4+, Kd4 3.Hc4+; Sf5 2.He6+, Ke6 3.d5+; Wa2 2.Se5! We2 3.Gc6+. Mniej oryginalna kompozycja, operująca znanymi motywami. Połączenie wariantów w pełni pozwala na przyznanie nagrody. W sumie nagrodzone problemy są na zupełnie zadowalającym poziomie.

### Rozwiązania zadań

34. T.Czarnecki 1.bc7, Hg3+ 2.Sg4+; Hc4 2.Sc4+; Hd2 2.Sd3+; Kd4 2.Sf3+. Czterokrotne uwolnienie b. S.

35. A.Goldstein mat przygotowany skoczek z f dow. 1.Wd2+ 1.Wc1! Sf- 2.Hd4+; Sd- 2.Hb5+ i Sc4 2.Hc2+. Jeden mat zamienny i dwa dodane.

36. A.Rohozicki maty przygotowane: Gb2 2.Sb4+; S- 2.Sc1+; bc2 2.Gc2+; Sd4+ 2.Wd4+. Wstęp 1.Sc4! Gb2 2.Sb2+ S- 2.Sc5+; bc2 2.Gc2+; dc4 2.Wf3+ i Kc4 2.Gc2+. Trzy matyienne i dwa dodane. Dobra praca młodego kompozytora.

37. A.Rohozicki 1.Sb1, Hb5 2.Sb6+ i Hc5 2.Sc5+. Uwolnienie b. S. przy unikaniu duali w stylu "Jawy".

38. F.Romik 1.Sc2! Wstęp oddaje królowi 2 pola i prowadzi do mata ze związaniem cz.bierki po ruchu królem. Dobry debiut.

39. K.Grabowski 1.Gf3! Klasyczna już dziś kompozycja naszego znanego problemisty. Zwracamy uwagę na 4 blokowania z matem przez przesłone białej figury. Szlachetne zadanie wariantowe.

40. A.Baturin 1.Hg1

41. V.Kijonka 1.Sd6? Gh5! 1.Kh8, grozi (Wb5) 2.g8S - 3.Gc7+; Wf2! 2.Sd6!, Gf3 3.Sf7+. Idea szwajcarska.

42. S.Limbach 1.Kb7 grozi 2.Ka7; b5 2.Ka6, Hh3 3.Se3+; Sb8 2.Kb8; Sc7 2.Kc7. Uwolnienie białego S. Ten sam wzorowy mat powtarza się kilka razy.

43. I.Mikan 1.Wf5- 2.Wbf7, Sf4 3.W5f6+; Kf5 2.Wf7+, Kg4 3.Sc5+; Gg4 2.Sg5+, Kf5 3.Wf7+; Sf4 2.Sd4+, Kd6 3.Wd5+. Cztery wzorowe maty.

44. Dr.E.Palkoska 1.Gc6? gf4! 1.Sc6? Gf4! 1.Kb2! -2.Se6, Ge6 3.Gb7+; Wh7 2.Gc6!, Gd7 3.Gb7+ (temat szwajcarski) gf4 2.Sc6, Hh7 3.Sb8+ Gf4 2.Gc6, Wh7 3.Gb5+. Logiczny problem o dobrym wstępie i głębokiej grze.

45. E.Plesniviy 1.Ka1! -2.Sa3-3.Hb5+; Wh2 2.b7, Wc2 3.b8S; Wg2 2.Gc6, Wc2 3.Hb5+; f2 2.Wa2! - 3.Sb4+. Ponieważ zadanie ma uboczne rozwiązanie 1.Gd3+ autor podaje poprawną formę /C5gw/5p2/kP2p1p1/2H1p1w1/3p1p2/2p2p2/s1S54K3g1s1/ 1.Ga8-e4.

Trafne rozwiązania nadesłali: A.Borchardt, Toruń, F.Romik, Łódź i S.Wójcik, Rielisko.