

S Z A C H I S T A P O L S K I

miesięcznik poświęcony grze i kompozycji szachowej

Komitet Redakcyjny: T. Bujak, M. Gałuszka, M. Wróbel.

Wydawca: Krakowski Klub Szachistów

Redakcja i Administracja: Kraków, Basztowa 15 m. 12.

Cena 70 zł.

Cena 70 zł.

Mieczysław GałuszkaWariant Niemcowicza w obronie francuskiej1. e2-e4, e7-e6 2. d2-d4, d7-d5 3. Sb1-c3, Gf8-b4

(Ciąg dalszy)

Odgałęzienie D

2.

4. Gc1-d2	d5xe4
5. Hd1-g4	Hd8xd4
6. Sg1-f3	Sg8-h6
7. Hg4-f4	e6-e5
8. Sf3xd4	e5xf4
9. Sd4-b5	e4-e3!

W razie 9...Sb8-a6 10. Gd2xf4 z lepszą grą białych które łatwo odzyskują piona.

10. f2xe3 f4xe3

11. Gd2xe3, Sb8-a6 12. a2-a3 (prawdopodobnie najlepsze, ponieważ w przeciwnym razie mogłyby czarne utrzymać piona lub zdobyć przewagę) 12...Gb4-e7 13. Sc3-d5, Ge7-d8, Sb5xa7 i białe odzyskały piona z równą mniej więcej grą.

3.

4. Gc1-d2	d5xe4
5. Hd1-g4	Hd8xd4
6. Sg1-f3	Sg8-h6
7. Hg4xe3+	...

Najprościej, poza tym prowadzi do zupełnego wyrównania.

7. ...	Gc8xe6
8. Sf3xd4	Ge6-d7
9. Sc3xe4	Gb4xd2+
10. Ke1xd2	Sb8-c6

-2-

4.

4.Gc1-d2

d5xe4

5.Hd1-g4

Hd8xd4

6.Sg1-f3

f7-f5

Ten ruch daje białym nieco lepszą grę.

7.Hg4-h5+

Było by błędem 7.Hg4-h4, Hd4-f6! W razie 7.Hg4-f4 miałyby czarne świetną odpowiedź 7...e6-e5! Oprócz 7.Hg4-h5+ było jeszcze możliwe proste 7.Sf3xd4, f5xg4 8.Sc3xe4, Gb4xd2+ 9.Ke1-d2 i osłabienie pozycji czarnych stanowi dostateczną rekompensatę za utratę piona.

7. ...

g7-g6

8.Sf3xd4

g6xh5

9.Sc3xe4

Gb4xd2+

10.Se4xd2

Biały ma dostateczny ekwiwalent za piona. Czarnym jest trudno rozwinąć partię np. 10...e6-e5 11.Sd4-b5, Sb8-a6 12.Sd2-c4, e5-e4 13.0-0-0, z silnym naciskiem. Przewaga materialna czarnych z powodu zdwojenia pionów na linii h nie ma praktycznego znaczenia.

5+

4.Gc1-d2

d5xe4

5.Hd1-g4

Hd8xd4

6.0-0-0

Prowadzi do bardzo ostrej gry, co jest całkiem nieuzasadnione. Przy dobrej obronie powinien czarny odeprzeć atak.

6. ...

f7-f5

7.Hg4-g3

W razie 7.Hg4-h5+ mogą czarne grać g7-g6 8.Hh5-h4 Gb4-e7 9.Hh4-g3, Hd4-b6 z solidną pozycją.

7.

Gb4-d6

8.Gd2-f4

Gd6xf4+

9.Hg3xf4

Hd4-b6

10.Gf1-c4

Sg8-f6

Biały nie otrzymał żadnej kontrgry za piony; jeśli np. 11.f2-f3 to wtedy nastąpi e4-e3!

6.

4.Gc1-d2

d5xe4

5.Hd1-g4

Sg8-f6

6.Hg4xg7

Wh8-g8

7.Hg7-h6

Sb8-c6

Niebezpieczne 7...Hd8xd4 8.0-0-0 z silnym atakiem białych.

8.Sg1-e2

Gb4xc3

9.Gd2xc3

Wg8-g6

10.Hh6-e3

Sc6-e7

Idea obrony czarnych zasadza się na przeprowadzeniu skoczka na f5. Partia Baranow-Golonko (Moskwa 1937) była kontynuowana: 11.Se2-g3, Se7-d5 12.He3-d2, h7-h5! 13.0-0-0, h5-h4 14.Sg3-e2, Hd8-d6 z nieznaczną przewagą białych. Lecz po 11.Se2-f4!, Se7-d5, Sf4xd5, e6xd5 13.b2-b3 lub 13.0-0-0 i białe dzięki parze gońców mają nieznaczną przewagę.

7.

4.Gc1-d2	d5xe4
5.Sc3xe4	Hd8xd4
6.Gf1-d3	Gb4xd2+
7.Hd1xd2	Hd4xb2

Słabiej zagrano w partii Alechin-Flohr, Nottingham 1936: 7...Hd4-d8 8.0-0-0, Hd8-e7 9.Sg1-f3, Sg8-f6 10.Wh1-e1 z inicjatywą białych.

8.Wa1-d1	Sg8-f6
9.Sg1-f3	Sb8-d7
10. 0-0	0-0

11.Wf1-e1, b7-b6 i czarny ma pewną pozycję przy przewadze dwu pionów. Jeżeli białe grają teraz 12.Hd2-f4 to nastąpi 12...Gc8-b7! 13.Hf4xc7, Gb7xe4 14.Gd3xe4, Sf6xe4, poczym Se4-c5.

8.

4.Gc1-d2	d5xe4
5.Sc3xe4	Hd8xd4
6.Gf1-d3	Gb4xd2+
7.Hd1xd2	Hd4xb2
8.Wa1-d1	Sg8-f6
9.Gd3-b5+	...

Polecone przez Romanowskiego, ale nie grane dla czarnych.

9. ... Ke8-e7!

Silniejsze, niż rozstrzasanie przez Romanowskiego 9...Sf6-d7 10.Se4-c3, 0-0 11.h2-h4, Sd7-f6 12.Wh1-h3 z niebezpiecznym atakiem białych.

10.Se4-c3 Gc8-d7

Czarne umocnia się i z łatwością odpierają wszystkie groźby np. 11.Wd1-b1, Hb2-a3 12.Gb5xd7, Sb8xd7 13.Wb1xb7, Wa8-b8 i jeśli 14.Wb7xc7 to wtedy Ha3-a5 ze znaczną przewagą czarnych.

Dalszy ciąg w następnym numerze.

Turniej o mistrzostwo Krakowa

Turniej o mistrzostwo miasta zakończył się zasłużonym zwycięstwem dr! Ameisena, który osiągnął 10p. (+9 =2-1) Grał on równo i z pewną dozą szczęścia, ale był bezwzględnie ze wszystkich zawodników w najlepszej formie. Drugą nagrodę zdobył B.Sliwa 9½p. (+8=3-1) Mistrz

Polski nie osiągnął jeszcze dawnej formy, ale dał kilka interesujących partii. Jemu też przeznaczono, ofiarowaną przez miasto Kraków nagrodę piękności za partię z Wojtasiewiczem. Trzecią nagrodę wywalczył sobie znany zawodnik krakowski A. Tarnowski 7¹/₂p. Niespodziankę sprawił Zarzycki 7p. zajmując czwarte miejsce. Następnie ulokowało się konsorcjum, w skład którego weszli Gałuszka, Kwilecki i Wojtasiewicz po 6¹/₂p. Szczególnie wynik Kwileckiego, najmłodszego zawodnika turnieju zasługuje na podkreślenie; sądząc po grze jest to przyszłość Krakowa. Na dalszych miejscach uplasowali się: Nowak 6p. Litmanowicz 5¹/₂, Rubinstein 4¹/₂p. Rewkiewicz 4p, Kaszowski 3p. i dr. Konstantin 1¹/₂p.

Partia nr 135

Białe: dr. Ameisen

Czarne: Nowak

Mistrzostwo Krakowa 1947r.

Caro-Can

1. e2-e4

c7-c6

2. d2-d4

d7-d5

3. Sb1-c3

d5xe4

4. Sc3xe4

Sb8-d7

To posunięcie uważa dr. Euwe za mniej logiczne niż, 4...Gc8-f5, które jest najsolidniejszym sposobem kontynuowania gry: 5. Se4-g3, Gf5-g6 6. h2-h4, h7-h6 7. Sg1-f3, Sb8-d7! 8. Gf1-d3, Gg6xd3 9. Hd1xd3, Sg8-f6 10. Gc1-d2, e7-e6 11. 0-0-0, Gf8-d6 12. Sg3-e4, Sf6xe4 13. Hd3xe4, Sd7-f6 14. He4-e2, Hd8-c7 15. Kc1-b1, 0-0-0 16. c2-c4, Wh8-e8 17. Gd2-c3, Kc8-b8 15. Sf3-e5 i biały ma nieznaczną przewagę pozycyjną.

5. Sg1-f3

...

Dr. Euwe grał przeciw Schelfhoutowi (Amsterdam 1924) 5. Hd1-e2, e7-e6 6. Gc1-f4, Sd7-b6 7. 0-0-0, Sg8-f6 8. Se4xf6, g7xf6? 9. g2-g4, Hd8-d5 10. Kc1-b1, Hd5xh1 11. Sg1-f3, Sb6-d5 12. Gf4-g3±.

Niemcowicz stosował często w tej pozycji 5. Gf1-c4, tak też grał dr. Alechin przeciw Pircowi (Podjebrady 1936) i po 5...e7-e6 6. Sg1-f3, Sg8-f6 7. Se4xf6, Sd7xf6 8. 0-0 Gf8-e7 9. a2-a4!, 0-0 10. Hd1-e2, c6-c5 11. d4xc5, Ge7xc5 12. Gc1-g5, Gc5-e7 13. Sf3-e5, Sf6-d5 14. Gg5xe7, Hd8xe7 15. Wf1-e1, Sd5-f6 16. Wa1-a3!, b7-b6 i przez 17. a4-a5! mógł biały uzyskać przewagę.

5. ...

Sg8-f6

6. Se4-g3

...

Wielu teoretyków uważa tu za najlepsze 6. Se4xf6 z następującą kontynuacją: Sd7xf6 (bicie pionami osłabiło by pozycję) 7. Gf1-c4 (Gf1-d3, Gc8-g4!) Gc8-f5 (nie g7-g6 8. Sf3-g5!, Sf6-d5 9. Hd1-f3, f7-f6 10. Sc3-e4 Sd5-b6 11. Gc4-b3!, Hd8xd4 12. Gc1-e3!, Hd4-e5 13. 0-0-0*

Iljin-Genewski-Romanowski (Leningrad 1929) 8.Hd1-e2, e7-e6 9.Gc1-f4, Gf8-e7 10.0-0-0, 0-0 11.Gf1-d3, Gf5x d3 12.Hd1xd3, Sf6-d5 13.Gf4-d2± Stolberg-Smyslow (mistrzostwa Z.S.R.R. 1940r.

6. ... e7-e6
6...g7-g6? 7.h2-h4, h7-h5 8.Gf1-c4, Gf8-g7 9.Hd1-d3 e7-e6 10.Gc1-g5, 0-0 11.0-0, Wf8-e8 12.Wa1-d1, Hd8-c7 13. Wf1-e1, b7-b6 14.Hd3-d2, Gc8-b7 15.Gg5-f4, Hc7-c8 16.Sf3-e5, c6-c5 17.Gf4-h6, c5xd4 18.Gh6xg7, Kg8xg7 19.Gc4-b5, We8-d8 20.Gb5xd7, Sf6xd7 21.Sg3xh5+! Loewenfish-Rawiński, Leningrad 1928.

7.Gf1-d3 Gf8-e7
W IV partii meczu Spielmann-Hoenlinger (Wiedeń 1929) nastąpiło 7...c6-c5 8.0-0, b7-b6 9.Wf1-e1, Gf8-e7 10.c2-c4, c5xd4 11.Sf3xd4, Gc8-b7 12.a2-a3, 0-0, 13.b2-b3, Sd7-c5, 14.Gd3-c2, Hd8-c7 15.Hd1-e2 z przewagą białych.
W partii Smorodzki-Niemcowicz, Petersburg 1914r. grano 7...Hd8-c7 8.Hd1-e2, b7-b6 9.Gc1-d2, Gc8-b7 10.0-0 Gf8-d6 (0-0-0?X 11.Sg5!) 11.Sg3-f5, 0-0-0 12.Sf5-d6+!, Hc7xd6 13.a2-a4, c6-c5 14.a4-a5, c5xd4 15.a5xb6, a7xb6 16.Gd3-a6±

8. 0-0 0-0
9.Hd1-e2 c6-c5
10.Gc1-g5 ...

Yates grał przeciw Alimonda (Meran 1925) następująco: 10.Wf1-d1, Hd8-c7 11.c2-c4, Wf8-e8 12.Gd3-c2, b7-b6 13.d4xe5, Sd7xe5 (bxc5!) 14.Sf3-e5, Gc8-b7 15.Gg5-f4!, Ge7-d6 16.b2-b4, Gd6xe5 17.Gf4xe5, Hc7-c6 18.f2-f4, Sc5-c4 19.Sg3xe4, Sf6xe4 20.Wd1xd4±

Lilienthal grał w VII partii meczu przeciw Belawecowi (Moskwa 1935) 10.Wf1-e1, c5xd4 11.Sf3xd4, Sd7-c5 12.We1-d1, Sc5xd3 13.Wd1xd3, Hd8-c7 14.b2-b3!, Sf6-d5? (Gc8-d7!) 15.c2-c4!, Sd5-f4 16.Gg5xf4, Hc7xf4 17.Wa1-d1, Hf4-c7 18.Sd4-b5, Hc7-c6 19.Sb5-d6, b7-b6 20.Sg3-f5, Ge7-f6 21.He2-e5!+, Gc8-b7 (Gf6xe5? 22.Sf5-e7+, Kg8-h8 23. Sd6xf7+!) 22.Sd6xb7, Hc6xb7 z dużą lepszą partią dla białych.

10. ... b7-b6
11.Wa1-d1 Hd8-c7
12.Sf3-e5 ...

Capablanca w partii z Ribera (simultan Barcelona 1936) grał: 12.d4-d5, Sf6xd5 13.Gg5xe7, Sd5xe7 14.Gd3x h7+!, Kg8xh7 15!Sf3-g5+, Kh7-g8 16.Wd1xd7!, Hc7xd7 17.He2 h5, Wf8-d8 18.Hh5xf7+, Kg8-h8 19.h2-h4, poczyn białe rychło wygrały.

12. ... c5xd4
13.Se5xd7 Hc7xd7

W razie 13...Gc8xd7 mogło by nastąpić 14.Sg3-h5 i jeśli Sf6xh5 to 15.Gg5xe7, Sh5-f4 16.He2-g4!

14.Gg5xf6

g7xf6

W razie 14...Ge7xf6 moga białe grać 15.He2-e4,g7-g6 16.He4xa8,Gc8-b7 17.Ha8xa7,Hd7-c6 13.Gd3-e4, Czarne grają tu na pułapkę.

15.Gd3xh7+

Oczywiście nie 15.He2-e4??,f6-f5! 16.He4xa8,Gc8-b7 17.Ha8xa7,Hd7-c6 poczym 18...Wf8-a8,gdyż teraz białe nie może grać Gd3-e4. Natomiast bicie wieży na f8 nie dawało szans gdyż czarny miał wiele grózb.

15. ...

Kg8xh7

16.He2-h5+

Kh7-g7

17.Hh5-g4+

Kg7-h6

18.Wd1-d3

Czarne poddały się.

Bardzo dobrze grana partia przez dr,Ameisena. Uwagi M.Galuszki.

Partia nr 136

Białe: Wojtasiewicz

Czarne: Tarnowski

Gambit lwowski

1. Sg1-f3

d7-d5

2. e2-e4

...

Gambit ten,znany też pod nazwa gambitu Tennysona uchodzi za słaby i nie zdarza się w poważnej praktyce turniejowej.

2. ...

d5xe4

3.Sf3-g5

e7-e5!

4.Sg5xe4

f7-f5

5.Se4-g3

Sg8-f6

Czarne oddając piona otrzymują nieznaczną przewagę,podczas gdy próba broniienia go ruchem f7-f5 prowadziłyby do komplikacji korzystnych dla białych. (Jest tu pewne podobieństwo do gambitu budapeszteńskiego Red) Oczywiście nie można grać Gc8-e6 ze względu na 6.Hd1-f3!

6.Sb1-c3

...

Lepsze było 6.Gf1-c4,choć i wówczas po Sb8-c6 7.d2 d3,Sc6-a5 utrzymałyby czarne przewagę.

6. ...

Gi8-c5

7.Gf1-e2

...

Teraz już nie wolno grać 7.Gf1-c4? gdyż Gc5-f2+!

7. ...

-O-O

8. O-O

Sb8-c6

9.Ge2-c4+

Kg8-h8

10. a2-a3

...

Decydująca strata tempa,po której białe mają przegrana partię.

10. ...

Hd8-d4

11. d2-d3

Hd4-h4

12.Sg3-h1

Biał nie mają już ostatecznej obrony; po 12.Sc3-a4 Sf6-g4 13.h2-h3, Sg4xf2 14.Wf1xf2, Gc5xf2+ 15.Kg1xf2, f5-f4 z łatwą wygraną.

12.

f5-f4!

13.Sc3-a4

Gc8-g4

14.Hd1-e1

f4-f3

15.Sa4xc5

...

Biały powinien był już poddać partię.

15.

f3xg2

16.Sh1-g3

...

Groziło g2xh1H+ poczym Gg4-f3+ z matem na g2.

16.

Sc3-d4

17. f2-f4

g2xf1H+

18.Kg1xf1

Hh4xh2

19.He1-f2

Gg4-h3+

20.Kf1-e1

Sd4-c2+

21.Le1-e2

Hh2-f2+

22.Ke2xf2

Sc2xa1

23. Białe poddały się.

Uwagi A.Tarnowskiego dla Szachisty Polskiego.

Partia nr 137

Białe: Litmanowicz

Czarne: Zarzycki

Przyjęty gambit hetmana

1. d2-d4

d7-d5

2. e2-e4

d5xc4

3.Sg1-f3

c7-c5

4. d4-d5

e7-e6

5. e2-e4

e6xd5

6. e4xd5

...

Białe mają już dużo lepszą grę dzięki niefortunne-
mu wyborowi wariantu przez przeciwnika. Trzeba przyznać
że białe wzorowo wykorzystują ten system gry. (G)

6.

Sg8-f6

7.Sb1-c3

Sb8-d7

Posunięcie czarnych daje białym możliwość ataku,
który one natychmiast wykorzystują. Spokojniejsze było
7...Gf8-d6.

8. d5-d6

Sd7-b6

Na 8...Hd8-b6 nastąpiło by 9.Hd1-e2+, Ke8-d8 10.Ke2
xc4 z lepszą grą.

9.Sc3-b5

Sf6-d5

Najlepsze, jeśli 9...Sb6-d5 to wtedy 10.Gf1xc4, Gc8-
e6 11.Hd1-a4, Gc8-d7 (Hd8-d7?) 12.Sf3-e5, Hd7-d8 13!Sb5-
c7+ 12.0-0! z wygraną białych.

10.Gf1xc4

Sb6xc4

11.Hd1xd5+

Hd8-a5+

12.Sb5-c3

Sc4xd6

-8-

Jeśli 12...Gc8-e6, to 13.d6-d7+, Ke8-d8 14.Hd5xb7, Sc4-b6 15.Gc1-f4 z wygraną.

13. 0-0 Gc8-e6

Jeśli 13...Gf8-e7 to również 14.Wf1-e1 i po Gc8-e6 następuje ta sama kombinacja co w partii.

14.Wf1-e1 0-0-0

15.We1xe6! f7xe6

16.Hd5xe6+ Kc8-b8

17.Gc1-f4 Kb8-a8

18.Sc3-b5 ...

Najlepsze; gorszym wariantem dla białych było 18. Wa1-d1, Wd8-e8 19.He6-d7, We8-e7 20.Hd7xd6, We7-e1+ 21. Wd1xe1, Gf8xd6 22.Gf4xd6 i białe miałyby trzy figury za hetmana i nie łatwą grę.

18. ... h7-h6

Najlepsza odpowiedź czarnych był 18...Sd6-e8 19. b2-b4, c5xb4 20.Wa1-c1, lub 19.b2-b4, Ha5-a6 20.He6xe8! względnie 19.b2-b4, Ha5-b5 20.Wa1-e1.

19. a2-a4 ...

Z groźbą 20.Gf4-d2 i następnie po Ha5-a6 21.Sd5-c7+ z wygraną.

19. ... Sd6-e8

20.Sf3-e5 g7-g5

Jeśli 20...Se8-c7 to 21.Sd5xc7+, Ha5xc7 22.Se5-g6!

21.Wa1-d1 ...

Tutaj biały miał sposobność efektownego zakończenia partii: 21.Se5-c6!, Ha5-a6 (b7xc6? 22.He6xc6+) 22. He6xe8!! Wd8xe8 23.Sd5-c7+.

21. ... Se8-c7

Może lepsze widoki dawało 21...Se8-d6 chociaż i wówczas po 22.Gf4-d2, Ha5xa4 23.Gd2-c3 z przewagą białych.

22.Sd5-b6+ a7xb6

23.Wd1xd8+ Ka8-a7

24.Se5-c6+ b7xc6

25.Gf4xc7 Wb8-h7

26.Wd8-a6+ Ka7-a8

27.He6-c8+ Ka8-a7

28.Hc8-b8+ Ka7-a6

29.Hb8-a8+.

Uwagi Litmanowicza dla Szachisty
Polskiego

Partia nr 138

Białe: Sliwa

Czarne: Litmanowicz

Gambit hetmana

1. d2-d4

d7-d5

2. c2-c4

c7-c6

3. Sg1-f3

Sg8-f6

4. e2-e3 g7-g6
4...Gc8-g4 5.c4xd5, Sf6xd5 6.e3-e4!, Gg4xf3 7.g2xf3
Sd5-f6 8.Sb1-c3, e7-e6 9.Gc1-e3, Gf8-e7 10.Hd1-c2, Sb8-
d7 11.Wh1-h1, g7-g6 12.0-0-0, Hd8-c7 13.f3-f4± Grynfeld
Penicka, Wiedeń 1943.

5. b2-b3 Gf8-g7
6.Gc1-b2 ...

W parzi korespondencyjnej Rychter-H.Muller 1938r.
grano Gf1-e2, c6-c5 7.Gc1-b2, Sb8-c6 8.d4xc5, Hd8-a5 9.
Sb1-d2, 0-0 11.0-0, Hg5xc5 11.c4xd5 (lepiej 11.Wa1-e1±

6.~~Sf6-e4~~ Sf6-e4
7. c4xd5 c6xd5
8.Gf1-d3 Sb8-d7
9. 0-0 Sa7-f6
10.Sb1-d2 0-0
11.Sf3-e5 Gc8-f5
12. f2-f3 Se4xd2

Lepsze 12...Se4-d5 po czym 13.Hd1-e2 i następniw
Wa1-c1 i e3-e4 co daje białym lepszą grę.

13.Hd1xd2 Gf5xd3
44.Se5xd3 Wa8-c8
15.Gb2-a3 ...

W związku z posunięciem Se5-d3 doskonały manewr
strategiczny.

15. ... Wf8-e8
16.Wa1-c1 Sf6-d7
17.Hd2-b4! ...

Białe wykorzystują świetnie drobne na pozór nie-
dogodności pozycyjne przeciwnika. (wina złego trakto-
wania otwarcia, zresztą bardzo trudnego w obronie, ja-
kim jest wariant Schlechtera obrony słowiańskiej)

17. ... b7-b6
18.Hb4-b5 e7-e5
18...e7-e6 19.Hb5-a6, Wc8-a8 20.Ha6-b7±.

19.Wc1xc8 Hd8xc8
20.Hb5xd5 e5xd4
21. e3xd4 Sd7-f6
22.Hd5-c4 Hc8xc4
23. b3xc4 We8-e3
24.Wf1-d1 Sf6-e8
25. d4-d5 We3-e2

25...Ge7-f8 26.Kg1-f2!±

26. d5-d6 Se8-f6
27.Sd3_c1 We3-e8
28. c4-c5 b6xc5
29.Ga3xc5 Sf6-d7
30.Gc5xa7 We8-a8
31.Ga7-e3 Gg7-f8

I po kilku posunięciach czarne poddały się.

Partia nr 139

Białe: Tolusz

Czarne: Alatorcew

XV Turniej o mistrzostwo Z.S.R.R.

Moskwa 1947r.

Nagroda piękności

- | | | |
|---------------------|---------------------------------|----------------------|
| 1. d2-d4 , d7-d5 | 2. c2-c4 , c7-c6 | 3. Sg1-f3 , Sg8-f6 |
| 4. Sb1-c3 , e7-e6 | 5. e2-e3 , Sb8-d7 | 6. Gf1-d3 , Gf8-b4 |
| 7. 0-0 , 0-0 | 8. Hd1-c2 , d5xc4 | 9. Gd3xc4 , Gb4-d6 |
| 10. Gc4-d3 , Hd8-e7 | 11. Sc3-e2 , e6-e5? | 12. Se2-g3 , g7-g6 |
| 13. Gf1-d2 , Wf8-e8 | 14. e3-e4 , e5xd4 | 15. Wa1-e1 , Sd7-e5 |
| 16. Sf3xe5 , Gd6xe5 | 17. f2-f4 , Ge5-c7 | 18. e4-e5 , Sf6-d5 |
| 19. f4-f5! , Gc7xe5 | 20. f5xg6 , f7-f6 | 21. Gd2-h6! , Gd5-e3 |
| 22. We1xe3! , d4xe3 | 23. g6-g7 , f6-f5 | 24. Sg3xf5 , Gc8xf5 |
| 25. Wf1xf5 , Ge5xg7 | 26. Wf5-g5! , e3-e2 | 27. Gd3xe2 , He7-e3+ |
| 28. Kg1-h1 , He3xg5 | 29. Gh6xg5 , Kg8-h8 | 30. h2-h4 , We8-e5 |
| 31. Gg5-f4 , We5-a5 | 32. Hc2-e4 , Wa8-f8 | 33. Ge2-d3 , Wa5-h5 |
| 34. Gf4-g5 , Gg7xb2 | 35. g2-g4! , czarny poddał się. | |

Partia nr 140

Białe: P.Keres

Czarne: G.Lowenfish

XV Turniej o mistrzostwo Z.S.R.R.

Moskwa 1947

- | | | |
|---------------------|----------------------|----------------------|
| 1. c2-c4 , Sg8-f6 | 2. Sg1-f3 , e7-e6 | 3. g2-g3 , d7-d5 |
| 4. Gf1-g2 , Gf8-e7 | 5. d2-d4 , 0-0 | 6. 0-0 , Sb8-d7 |
| 7. Hd1-c2 , c7-c5 | 8. c4xd5 , Sf6xd5 | 9. Sb1-c3 , Sd5-b4 |
| 10. Hc2-b1 , Sb4-c6 | 11. d4xc5 , Sd7xc5 | 12. Wf1-d1 , Hd8-a5 |
| 13. Gc1-d2 , Sc5-d7 | 14. Sc3-e4 , Ha5-f5 | 15. Gd2-c3 , Wf8-d8 |
| 16. Se3-d4 , Sc6xd4 | 17. Wd1xd4 , Sd7-b6 | 18. Wd4xd8+ , Ge7xd8 |
| 19. Hb1-d1 , Gd8-e7 | 20. Hd1-d4 , Hf5-g6 | 21. Se4-c5 , Sf6-d5 |
| 22. Wa1-d1 , b7-b6 | 23. Sc5xe6! , Gc8xe6 | 24. Gg2xd5 , Wa8-d8 |
| 25. e2-e4 , Ge6-c4 | 26. d1-d3 , Kg8-h8 | 27. Hd4-e5 , Ge7-f6 |
| 28. He5-c7 , Wd8-d7 | 29. Hc7-c6 , Gg4-h3 | 30. Gd5-e6! , |

Czarny poddał się.

Partia nr. 141

Białe: Tolusz

Czarne: Smysłow

XV Turniej o mistrzostwo Z.S.R.R.

Moskwa 1947r.

- | | | |
|---------------------|-----------------------|---------------------|
| 1. d2-d4 , d7-d5 | 2. c2-c4 , c7-c6 | 3. Sg1-f3 , Sg8-f6 |
| 4. Sb1-c3 , d5xc4 | 5. e2-e4 , b7-b5 | 6. e4-e5 , Sf6-d5 |
| 7. a2-a4 , Gc8-e6 | 8. a4xb5 , Sd5xc3 | 9. b2xc3 , c6xb5 |
| 10. Sf3-g5 , Ge6-d5 | 11. e5-e6! , f7xe6 | 12. Hd1-g4 , h7-h5! |
| 13. Hg4-f4 , Hd8-d6 | 14. Hf4-f7+ , Ke8-d7 | 15. Gc1-a3 , Hd6-c7 |
| 16. Gf1-e2 , Sb8-c6 | 17. Ge2xh5? , Sc6-e5! | 18. d4xe5 , Hc7xe5+ |
| 19. Ke1-f1 , He5xg5 | 20. Gh5-f3 , Hg5-f6! | 21. Gf3xd5 , Hf6xf7 |
| 22. Gd5xa8 , a7-a5 | 23. g2-g3 , Hf7-f5 | 24. Kf1-g2 , g7-g5 |
| 25. d2-h3 , Gf8-g7 | 26. Wa1-d1+ , Kd7-c7 | 27. g3-g4 , Hf5-f7 |

i biały poddał się.

Trzy partie M.Najdorfa

Partia nr 142

Białe: R.Flores

Czarne: M.Najdorf

Vina del Mar 1945r.

Hiszpańska

- | | | |
|-------------------------|------------------------|----------------------|
| 1. e2-e4 , e7-e5 | 2. Sg1-f3 , Sb8-c6 | 3. Gf1-b5 , a7-a6 |
| 4. Gb5-a4 , Sg8-f6 | 5. 0-0 , Gf8-e7 | 6. Wf1-e1 , b7-b5 |
| 7. Ga4-b3 , d7-d6 | 8. c2-c3 , Sc6-a5 | 9. Gb3-c2 , c7-c5 |
| 10. d2-d4 , Hd8-c7 | 11. Sb1-d2 , c5xd4 | 12. c3xd4 , Gc8-g4 |
| 13. a2-a4 , 0-0 | 14. h2-h3 , Gg4-h5 | 15. g2-g4 , Gh5-g6 |
| 16. Sd2-f1 , Sa5-c6 | 17. We1-e2 , Sc6-b4 | 18. Gc2-b1 , b5xa4 |
| 19. Gc1-d2 , a6-a5 | 20. Wa1xa4 , Wa8-b8 | 21. Sf1-g3 , Wf8-e8 |
| 22. Gd2-c3 , Ge7-f8 | 23. Sg3-f5 , Gg6xf5 | 24. g4xf5 , Sf6-h5 |
| 25. We2-d2 , Sh5-f4 | 26. Kg2-h2 , g7-g6 | 27. d4xe5 , d6xe5 |
| 28. Wd1-d7 , Hc7-d6 | 29. Hd1-d2 , Hb6-b5 | 30. Sf3xe5! , Wd8xe5 |
| 31. Hd2xf4 , Hb5xd7 | 32. Gc3xe5 , Wb8-b5 | 33. Ge5-c3 , Gf8-d6 |
| 34. e4-e5 , Sb4-d5 | 35. f5xg6! , h7xg6 | 36. Hf4-g4 , Hd7xg4 |
| 37. h3xg4 , Sd5xc3 | 38. b2xc3 , Gd6xe5+32. | f2-f4 , Ge5xc3 |
| 40. Gb1-d3 , Sb5-b2+41. | Kh2-g3 , Gc3-b4 | 42. Kg3-f3 , Kg8-g7 |

Zgodzono się na remis.

Partia nr 143

Białe: Golmayo

Czarne: Najdorf

Barcelona 1946r.

- | | | |
|---|----------------------|---------------------|
| 1. c2-c4 , Sg8-f6 | 2. d2-d4 , g7-g6 | 3. Sg1-f3 , Gf8-g7 |
| 4. Sb1-c3 , 0-0 | 5. e2-e4 , d7-d6 | 6. h2-h3 , Sb8-d7 |
| 7. Gc1-e3 , e7-e5 | 8. d4xe5 , d6xe5 | 9. Hd1-c2 , c7-c6 |
| 10. Gf1-e2 , Hd3-e7 | 11. Wa1-d1 , Sd7-c5 | 12. 0-0 , Sf6-h5 |
| 13. b2-b4 , Sc5-e6 | 14. c4-c5 , Sh5-f4 | 15. Ge2-c4 , a7-a5 |
| 16. a2-a3 , a5xb4 | 17. a3xb4 , He7-f6 | 18. Gc4-e2 , Wf8-e8 |
| 19. Kg1-h2 , h7-h5 | 20. Sf3-g1 , Se6-d4 | 21. Hc2-b2 , Gc8-e6 |
| 22. Wf1-e1 , g6-g5 | 23. g2-g3 , Sf4xe2 | 24. Sc3xe2 , Wa3-a2 |
| 25. Hb2-c3 , Wa2-c2 | 26. Hc3-a3 , We8-d8 | 27. Kh2-g2 , Gc6-c4 |
| 28. Ha3-a5 , Wd3-d7 | 29. Ha5-a8+ , Kg8-h7 | 30. Ha8-c8 , Gc4-e6 |
| 31. Gc3xd4 , Wd7xd4 | 32. Hc8-b7 , Wd4xe4 | 33. f2-f3 , Hc4-c3 |
| 34. Kg2-f2 , We3xf3+15. | Sg1xf3 , e5-e4 | 36. Wd1-d3 , Gc6-d5 |
| 37. Wd3-e3 , e4xf3 | 38. Hb7-e7 , Hf6-f5 | 39. g3-g4 , Hf5-f4 |
| 40. He7-d6 , po czym biały poddał się, gdyż po Gg7-e5 | | |

nie ma już ratunku.

Partia nr 144

Białe: dr. Katetov

Czarne: Najdorf

Praga 1946r.

- | | | |
|---------------------|---------------------|--------------------|
| 1. d2-d4 , d7-d5 | 2. c2-c4 , d5xc4 | 3. Sg1-f3 , Sg8-f6 |
| 4. Hd1-a4+ , Sb8-d7 | 5. Sb1-c3 , c7-c6 | 6. Hd1xc4 , Sd7-b6 |
| 7. Hc4-d3 , Gc8-e6 | 8. b2-b3 , Sb6-d5 | 9. Gc1-d2 , Ge6-g4 |
| 10. Sc3xd5 , Hd8xd5 | 11. Sf3-e5 , Gg4-h5 | 12. e2-e3 , e7-e6 |
| 13. f2-f3 , Sf6-d7 | 14. Se5-c4 , Sd7-b6 | 15. a2-a4 , Wa8-d8 |

16. a4-a5 ,Sb6-c8 17. a5-a6 , b7-b6 18.Hd3-c3 , f7-f6
 19.Gf1-d3 ,Gh5-g6 20.Sc4-b2 ,Gg6xd3 21.Hc3-d3 , e6-e5
 22.Hd3-c2 , e5xd4 23. e3xd4 ,Ke8-f7 24.Gd2-c3 ,Sc8-d6
 25. 0-0 ,Sd6-f5 26.Wf1-e1 , c6-c5! 27.Sb2-d3 , c5xd4
 28.Sd3-f4 ,Hd5-c5 29. b3-b4 , d4-d3+! 0. b4xc5 , d3xc2
 31.Sf4-e6 ,Gf8xc5+ 32.Se6xc5 , b6xc5 33.We1-c1 ,Sf5-e3
 34.Gc3-a5 ,Wd8-d1+ 35.Kg1-f2 ,Wh8-b8! 36.Kf2xe3 ,Wb8-b1!
 37.Wc1xc2 ,Wb1xa1 38.Wc2xc5 ,Kf7-g6 39. h2-h4 , h7-h6
 40. h4-h5+ ,Kg6-h7 41.Ga5-b4 , i biały poddał się.

Kronika krajowa i zagraniczna

Warszawa

Dnia 15.IV. rozpoczął się pierwszy po wojnie między narodowy turniej szachowy w Warszawie z udziałem mistrzów Czechosłowacji, Jugosławii, Z.S.R.R. i Polski. Jest to niewątpliwie duży sukces ruchliwego Polskiego Związku Szachowego, iż doszło do tej interesującej imprezy, którą pozwoli nam na zorientowanie się w sile gry naszych zawodników. Uczestniczą: Bolesławski i Smysłow znani arcymistrzowie Z.S.R.R., Gligoric, młody i bardzo silny mistrz (Jugosławia), dwaj przedstawiciele Czechosłowacji, mistrz kraju Pachman i Szajtar. Z polskich zawodników biorą udział: mistrz Polski Sliwa-Kraków, Piater-Warszawa, oraz Gadaliński, Grynfeld i Pytlakowski z Łodzi. W następnym numerze podamy sprawozdanie i o ile możliwości również i partie.

Inowrocław

Pod protektoratem prezydenta miasta M.Adamowicza odbył się turniej o mistrzostwo miasta na 1947r. o przechodni puchar sw.pamięci A.Jankowskiego. Wynik był następujący: I.W.Nowacki 8½p. II.B.Burdalak 7½p. III-IV. W.Górny i F.Chybicki 7½p. V.J.Malec 7p. VI.E.Chajek 6p. VII.M.Górny 5p. VIII.Szatkiwicz 4½p. IX.Kozłowski 4 X-XI. Litwicki i Szwed 3 XII.Nickowski 2½p.

Łódź

W turnieju drużynowym o mistrzostwo miasta bierze udział 9 zespołów w następujących składach: YMCA I-Makarczyk, Matkowski, Sitkiewicz, Stankiewicz, Piechota, Rydel, Kaczmarek, Uzarski, Nikolajew. YMCA II-Rodziejewicz Grytza, Pohliński, Dziewałtowski, Chmiel, Lange; Zyd.Klub Szach.-Grynfeld, Szapiro I, Lewkowicz, Leszczyński, Iwicz Kieczewski, Goldstein, Kornfeld. Tramwajarze-Olszewski, Koczorowski, Mikula, Grieser, Wilmański, Sztajnic. Akad. Zw. "Zycie"- Pytlakowski, Dryzek, Starzomski, Domżał, Kołodziej, Rozenwasser, Sielaga; Zw.Naucz.Pol.-Kwapisz, Kościelak, Matula, Małecki, Radwański, Zemełko. Zw.Zaw.Prac.Spol. Wróblewski, Fijałkowski, Staniszewski, Małolepszy, Pruch-

nicki. P.F.S. - Gadaliński, Bienenas, Stachowiak, Koszmider, Collik, Kazanecki; Koło. Mil. Gry Szach. w Zgierz: Wrzesiński, Szewczyk, Milczarek, Stefaniak, Nowicki, Przybysz. Turniej zakończył się zwycięstwem Zyd. Klubu Szach. 34½ punkta (1) II. YEMCA I-33½2p. III. YMCA II 25½2p. IV. Akad. Zw. "Zycie" 24½2p. V. Zw. Naucz. Pol. 24p. VI. Koło Mil. Gry Szach. Zgierz 23p. VII. P.P.S. 21p. (1) VIII. Tramwajarze 18p. IX. Zw. Zaw. Prac. BPółdz. 11p.

Najlepsze indywidualne wyniki osiągnęli: Gadaliński 8p., Leszczyński 7p., Grytza 7p.

Z początkiem kwietnia rozpoczął się w Łodzi turniej ~~eli~~ eliminacyjny w 6 grupach do mistrzostw miasta, które odbędzie się prawdopodobnie dopiero w jesieni.

Mistrz Gadaliński rozegrał 2 simultany: 1. --+24-5=1; 2. przeciwko szkole podch. sań. +30 -1=0.

Argentyna

Turniej w Mar del Plata przyniósł znowu wielki sukces polskiemu mistrzowi; I. M. Najdorf 14p. II. Stahlberg 13½2p. III. Eliskases 12. IV. Pilnik 11.5 V-VI. J. Bolbochan i dr. Euwé! 10½2p. Na dalszych miejscach Rossotto 9p. Bolbochan, Guimard, Maderna i Marini 8½2p., Pizzi i Michel 6½2p. Sanguinetti 6p. Cruz, 5½2, Luckis 5p. Flourquin 4½2p. i Illesco 4p.

Prasa zaznacza, że Najdorf jest coraz poważniejszym kandydatem do turnieju o mistrzostwo świata.

Australia

Championat New South Wales zdobył Koshnitzki 9½2p. z 11p., Pikler i L. Steiner 9p., Goldstein 7½2p., Armstrong i Ic. Grath 6p. Turniej w Sydney wygrał młody Armstrong 9½2 z 10p. II. Greenfield 8p. III. Kepper 7p.

Brazylia

W turnieju świątecznym jaki się odbył w Rio de Janeiro w grudniu 1946r. wziął udział Najdorf. Zdobył on I. nagr. 8½2p z 9. II. Eliskases 7½2p. Dalej Cruz 6, Borges 4½2p., Vasconcelos i Mendes po 4p.

30. XII. rozegrano mecz błyskawiczny z 10 partii w którym Najdorf zwyciężył Eliskasesa 6½2:3½2.

Turniej w Sao Paulo (6-13. I) I. Eliskases 7½2 z 8p. II. Najdorf 7p. III. Engels 5½2p. IV. Freitas 4½2p.

Belgia

Mistrzostwo Klubu "Colle" zdobył Roose 10p. z 11, van Seters 9p., J. Rubinstein 7½2p. (najstarszy syn naszego arcymistrza)

Mistrzostwo Klubu Bruksela zdobył van Setters 10p. z 13p., Devos i Lorganoff 10p., Rubinstein 9p. (drugi syn arcymistrza) V. Barzin 7½2p.

Wynik turnieju świątecznego: I. O'Kelly 4p, II-III

Soultanbeief i van Setters 3p., Dunkelblum 2½p.
Po powrocie ze Szwajcarii dał dr. Euwe pokazy gry zbiorowej w Charlerois, Antwerpii i Brukseli z ogólnym wynikiem +105-3=5.

Chile

W turnieju w Vina del Mar zwyciężył Stahlberg 8 z 10p. Pilnik 7p., Ader i Rossetto 6½p. Schroder 6p.

Czechosłowacja

Czeska drużyna ma odbyć turniej rozgrywając mecze międzypaństwowe ze Szwajcarią, Francją, Belgią, Holandią i Anglią. To ostatnie spotkanie ma być rozegrane w Londynie w czerwcu.

Turniej poświęcony pamięci Jelinka w Pradze wygrał Runza 8½p., Simarda 8p., Alster i Hromadka 6½p.

Stany Zjednoczone

Projektowany jest mecz o tytuł mistrza U.S.A. między Denkerem a Rzeszewskim; ma być grane 12 partii najprawdopodobniej we wrześniu.

Z.S.R.R.

XV. championat o tytuł mistrza Związku Radzieckiego po ciężkich walkach zakończył się zwycięstwem młodego estońskiego arcymistrza Pawła Keresa 14p. (+10-1=8) Triumfator z Semmeringu 1937 i Avro 1938 zademonstrował grę niezwykle ambitną i ogromną wolę zwycięstwa. Między nagrodzonymi znaleźli się powszechnie znani arcymistrzowie Bolesławski 13p. Bondarewski i Smysłow 12p., Tolusz 11½p. i Bronstein 11p. Listę nie nagrodzonych otwierają Flohr i Lilienthal 10½p.; dalej Ragozin 10p. Lewenfisch, Makagonow i Kasparian 9p. Ufimcew, Kan i Judowicz 8p. Alatorcew 7½p. Goldenow i Aronin 7p. i Dubinin i Klamani 6½p. O sile turnieju świadczy fakt, że nawet ostatni osiągnęli ⅔ części punktów możliwych do zdobycia..

Austria.

Mecz międzypaństwowy między drużyną Austrii i Węgier na 10 szachownicach (dwie rundy zakończył się zwycięstwem Węgier w stosunku 13½:6½).

7. kwietnia rozpoczął się we Wiedniu turniej poświęcony pamięci arcymistrza Schlechtera. Uczestniczą: Szabo, Gierieben i Kovaks (Węgry); Kottnauer i Opocensky (Czechy), Grob (Szwajcaria) oraz mistrzowie austriaccy Lokvenec, Grunfeld, Muller, Keller, Watzl, Turiański, Palda i inni. Fine i mistrzowie sowieccy nie przybyli. Po 5 rundach prowadzi: Kottnauer 4½p., Opocensky 3½p. Szabo, Gierieben i Grunfeld 3p. (1).

Norwegia Mecz Danii-Norwegia na 10 szachownicach zakończył się zwycięstwem Norwegów w stosunku 11:9.

DZIAŁ ZADAN

Redaguje: Marian Wróbel, Kraków, Sereno-Fenna 2 m. 2

70

H.B. Bourmeester
Utrecht
(Oryginalne)



2+

/2gW4/1pP3g1/sP
2G1h1/3Ss2H/2k5/
/PW1p4/K4G2/8/

71

T. Czarnecki
Warszawa
(Oryginalne)

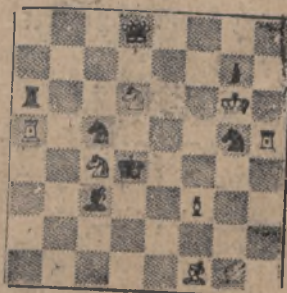


2+

/1w6/1g6/4p3/4W1sh/
/2S1W3/w1Pk1pP2/
/1g1p1G1p/S2G3K/

72

M. Pfeiffer
Zielona Góra
(Oryginalne)



2+

/3H4/6p1/w2S2
K1W1s3sW/2Sk4/
/2g2P2/8/5G2/

73

J.A.W. Swane
Boekel
(Oryginalne)

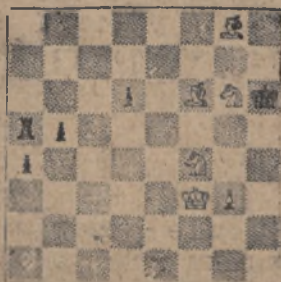


2+

/2WS2g1/8/w1sS3K/
/2ps3w/w2Kp3/G1p1
p3/2G1HP2/1hg5/

74

Dr. E. Palkoska
Praga
(Oryginalne)

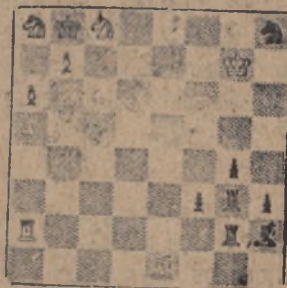


3+

/6G1/8/3p1GSK/wp6/
/p4S2/5KP1/8/8/

75

E. Plesnivý
Praga
Pamięci D. Przepiórki



3+

/SkS4s/1P4K1/P7/
/8/6p1/5pwp/W5w
g/4G3/

PREUMERATE NALEŻY WADSYLAC WYLACZNIE POD ADRESEM:
T. BUJAK, KRAKÓW, BASZTOWA 15 m.12.

Nasze zadania

Szachista Polski zdobywa sobie coraz większą popularność, ciągle przybywają nowi współpracownicy. Obecnie po raz pierwszy publikują u nas zadania H. Boumeester, M. Pfeiffer i J. Swanne. Problem nr. 70 przedstawia mechanizm wtórnej groźby w połączeniu z kombinacją liniową temat A. Kompozycja nr 71 opracowuje modny temat blokowania dwu wolnych pól przy unikaniu duali. Dwuchodówka Pfeiffera przedstawia temat Marięgo. Ostatnia wreszcie 2+ to Herpay w poprawionych obronach. Autorzy 3+ są dobrze znani naszym Czytelnikom jako wybitni mistrzowie kompozycji.

Konkursy zadaniowe

I. Dziennik Łódzki rozpisuje konkurs na 2+, 3+, poświęcony pamięci Zygmunta Marienstrassa, jednego z założycieli warszawskiego koła problemistów. Zadania (nie więcej niż po dwa w każdym dziale od jednego autora) należy nadsyłać do redakcji Łódź, Piotrkowska 95 z napisem na kopercie "Konkurs szachowy". Termin 1.X.b.r. Nagrody: 2.000, 1.500 i 1.000 zł. w obu działach. Naszych kompozytorów gorąco zachęcamy do wzięcia udziału w tym konkursie.

II. "Kristiansunds Schack-klubb"-międzynarodowy konkurs 3+. Adres: Bj. Blikeng, Freiveien 111 Kristiansund, Norwegia. Termin 1.IX b.r. Sędzia: A. Evang. Nagrody 25, 15, i 10 koron.

III. Revista Romana de Sah, konkurs poświęcony pamięci C.G. Gavrillova, 2+, 3+. Adres: Ing. A.F. Janovczik, str. Moscora 3, Sibiu, Rumunia. Poza tym otwarty roczny konkurs dla studentów, adres: Ing. Paul. Farago, Cluj 21, str. Caracul 1 oraz roczny na zadania bajkowe i samomaty. Adres: Paul. Leibovici, Jasi str. Marcescu 34 Rumunia. Termin na pierwszy konkurs 1.X.47r.

Emil Plesnivý

W lutym b.r. zmarł niespodzianie w Pradze mistrz kompozycji Emil Plesnivý, jeden z największych problemistów czeskich. Urodził się on 11.VI.1893r. Pierwszy problem publikował w 1926r. Z pośród 700 kompozycji ponad 100 było wyróżnionych na konkursach, a 17 otrzymało pierwszą nagrodę. W kompozycji akcentował on przede wszystkim momenty strategiczne, które realizował z prawdziwym mistrzostwem. Ostatnio Związek przyznał mu oficjalny tytuł mistrza kompozycji.

Jeśli chodzi o problemistykę polska Plesnivy od lat był naszym stałym współpracownikiem, zarówno przed wojną w "Świecie Szachowym" jak i obecnie w Szachistcie Polskim. Na parę dni przed śmiercią otrzymałem od niego serdeczny list i zadanie, które zamieszczam w tym numerze. Jako człowiek był Plesnivy skromnym i wesołym towarzyszem, poznałem go w czasie praskiej olimpiady w 1931r. Wtajemniczał mię on skutecznie w tajniki życia szachowego oraz mniej dokładnie obznajmiał z zabytkami Pragi. Aby zaznajomić naszych Czytelników ze sztuką problemowa zmarłego podaję kilka jego reprezentacyjnych trzechodówek.

I. nagr. Memorial Chocholousa 1931r. /w1g5/w1pWp3/ /2p1kS1S/p1P5/2P2p1P/1P3p1K/1H1P1P1g/8/ 3#. 1.Ha1, grozi 2.Wd5!, cd5 3.cd5+; Gb7! 2.Wd4!, Kf6 3.Wd6+!; Gd7 2. Sh7, Ge8 3.Sf8+! Jest to bodajże najlepszy problem z pierwszego okresu twórczości. Zadanie posiada dobrą złudę 1.Hd4?, Gb7! i pole d4 jest niedostępne białej W.

Pierwsza nagr. Narodni Politika 1931r. /g3s3/2p3p1 /2p3K1/4S1W1/1g1PW1Pp/1w2p2k/4S2p/1s5G/ 3#. 1.Sf3, grozi 2.Wc5!, Gc5 3.Sg5+; c5! 2.Wd5!, Gd5 3.Sg5+; Sf6! 2. Wh5! Sh5 3.Sg5+; Sc3 2.Se1! Se4 3.Gg2+. Pierwsze trzy gry dają ciekawą wariację na temat Bredego. Temat Brede polega na opuszczeniu przez białą figurę pola na którym S. matuje. Obrony zwykle różnicują odejście białej bierki.

I. nagr. Narodni Politika 1930r. /2G5/4p3/SSkp2w1/ /P7/Kp5h/1pg1H3/8/4s3/ 3#. 1.Sd5! grozi 2.Hd4!, Hd4 3. Se7+ (Gd4 3.Sb4+); e5! 2.He4!, He4 3.Se7+ (przesłona pionowej e) Gf6 2.Sb8+, Kd5 3.Ge6+ (przesłona W.) Sf3 2.Hf3, He4 3.Se7+ (mat ze złożonym wiazaniem) piękne opracowanie tematu zwanego ogniskiem.

W drugim okresie pod wpływem dr. Palkoski, Plesnivy zajął się problemem logicznym przy zachowaniu matów wzorowych. Szczególnie rzymska idea stała się polem prawdziwych jego triumfów.

I. nagr. Narodni Politika 1934 /4S3/pKp4/1p1Gk2P/ /3w3G/8/1H1p2S1/w3PP2/2g5/ 3#. Biały ma następujący plan 1.e4?, Wa5! i 1.Sf5?, Gb2! ażeby zrealizować to zał. łożenie absolutne trzeba najpierw pomyśleć o przygotowaniu. 1. e3, grozi 2.Hd5+, Kd5 3.Gf7+; Kf2! 2.e4!, Wf5 3.ef5+!; Ge3! 2.Sf5!, Gd4 3.Sd4+ (dwukrotne rzymskie bicie) Wa5 2.f4 - 3.f5+. Jak więc opiszemy manewr rzymski; oto czarna figura tematowa paruje groźbę. Zostaje ona w przygotowaniu tak sprowadzona, że wprowadzie nadal paruje tę samą groźbę, ale równocześnie pojawia się szkodliwość, przed tym nie istniejąca, która umożliwia mata. Zależnie od typu szkodliwości mamy rzymskie bicie, przesłone, blokowanie i t.p. Bardzo plastyczny pomysł tematowy.

Bibliografia

Dr. Emil Palkoska-Idea a Ekonomia v sachove uloze, wyd. A. Neubert, Praga 1947, cena 260 koron.

Jest to ogromne dzieło, dorobek artystyczny i teoretyczny, znanego mistrza kompozycji dr. Palkoski. Część pierwsza jest uzupełnionym przedrukiem wydania z 1928r. Duży teoretyczny wstęp zapoznaje nas z poglądami autora na zasady ekonomii-jedyniej organizującej siły, która rzadzi problemem każdej szkoły. Dopiero rozumienie jej i interpretacja daje poważniejsze różnice w poglądach szkół.

Część druga zajmuje się ideami i tematami logicznymi. Na wstępie autor zastosowuje postulaty szkoły czeskiej do problemu logicznego, zwraca uwagę na konieczność ekonomii mata, polemizuje z teoretykami niemieckimi wskazując właściwe podejścia konstrukcyjne. Następnie podaje kompozycje z motywami strategicznymi opracowanymi logicznie, kombinacjami bezpośrednimi i pośrednimi. Aczkolwiek poglądy teoretyczne są interesujące, jednak większą wartość mają zamieszczone problemy; stanowią one złotą kartę problemistyki światowej.

A teraz parę słów o autorze; urodził się on 11.V. 1871; pierwsze zadanie publikował w 1888r. Był uczniem J. Pospisila. Otrzymał dużą ilość wyróżnień na konkursach, w tym 35 pierwszych nagród. Od 1907r. prowadził dział szachowy w Jarócní Politice. Wychował wielu kompozytorów; uczniami jego byli: Vasta, Votruba, Plesnivy i Wenda, by wymienić najważniejszych. Obecnie redaguje ten dział w Lidove Demokracii i propaguje w niej ideę strategicznego problemu. Autorowi życzymy jeszcze wielu lat twórczych i sukcesów.

Nie od rzeczy będzie zapoznać się z kilkoma najlepszymi problemami dr. Palkoski; Mają one harmonijne połączenie pomysłu strategicznego z nienaganną formą.

I. nagr. Trollhattan 1925 /8/7K/GPp3H1/w2kP2W/1wp4P/gp2G3/1ppP4/8/ 3+. 1.Kh8! grozi 2.Gc8; Wa6 2.e6+; c3 2.Hg8+. W dwu obronach mamy opuszczenie, wzg. otwieranie linii.

I. nagr. Hanauer Anz. 1921 /6s1/1K6/5p1p/1H6/3k3G/ /g4P1p/sPP1ppS1/4h3/ 3+ 1.Gg3, grozi (Hg2) 2.Hd3+; Gf8! 2.Se3!; Sc1 2.Gf2+. Jedno z pierwszych opracowań antykrytycznego ruchu, który zostaje wykorzystany jako krytyczny.

I. nagr. Świat Szachowy 1930 /K7/p3Gp2/1p6/2S5/8/ /1H6/wPG5/k7/ 3+. 1.Gf6, grozi (bc5) 2.He4!; Wa6! 2.Sa4!; b5 2!He6! Kompozycja na temat przecinania pól białych i czarnych figur.