

SZACHISTA POLSKI

miesięcznik poświęcony grze i kompozycji szachowej

Komitet Redakcyjny: T. Bujak, M. Galuszka, M. Wróbel

Wydawca: Krakowski Klub Szachistów

Redakcja i Administracja: Kraków, Basztowa 15 m.12.

Cena 70 zł.

Cena 70 zł.

Mieczysław GaluszkaWariant Niemcowicza w obronie francuskiej1. e2-e4, e7-e6 2. d2-d4, d7-d5 3. Sb1-c3, Gf8-b4

(Ciąg dalszy)

Odgalezienie E

4. Hd1-g4

Zdaniem Romanowskiego ten wypad H. jest nieuzasadniony, gdyż we wczesnym stadium gry spowoduje poważne powikłania.

4.

Sg8-f6

4... Ke8-f8 5. e4xd5, e6xd5 6. Hg4-g3 z lepszą grą białych. Romanowski radzi grać zamiast bicia 5. e4-e5 z próbą skutecznego nacisku na skrzydło królewskim. Ciekawym byłby wypad 4... e6-e5 5. Hg4xg7, Hd8-f6 6. Gc1 h6, Sb8-d7 7. Hg7xf6, Sg8xf6 8. d4xe5, Sf6xe4 9. a2-a3, Gb4 xc3+ 10. b2xc3, Se44xc3? 11. e5-e6 z wygraną białych.

5. Hg4xg7

Wh8-g8

6. Hg7-h6

1.

6.

Wg8-g6

6... c7-c5 7. e4-e5, c5xd4 8. a2-a3, Gb4xc3+ 9. b2xc3, Hd8-c7 10. Sg1-e2 z obustronnie trudną grą.

7. Hh6-e3

Sf6xe4

Po tym ruchu popadają czarne w duże trudności. Romanowski uważa za mniejsze zło: 7... f5xe4 8. a2-a3, Gb4xc3+ 9. He3xc3, b7-b6 10. Gr1-b3+, Ke8-f8. To kontynuowanie uważa Romanowski za spokojne, do ostrej gry i powikłań prowadzi e6-e5! ? które rozpatrujemy oddzielnie.

8. Gf1-d3

f7-f5

Błędne 8...Se4xc3? 9.Gd3xg6,Sc3-e4+ 10.c2-c3+ lub
8...Se4xc3? 9.Gd3xg6,h7xg6 10.b2xc3+.

9.Sg1-e2

Romanowski uważa ten ruch za słaby i doradza 9.a2
a3.

9. ...

c7-c5

Romanowski twierdzi, że czarne mogły zyskać inicja-
tywę ruchem 9...e6-e5! i jeśli 10.d4xe5 to d5-d4!, je-
żeli zaś 10.Gd3xe4 to f5xe4 11.d4xe5,Sb8-c6 z groźbą
d5-d4 i Sc6-e5+. Kontynuacja 10.f2-f3,f5-f4 11.Se2x
f4,Hd8-h4+ stwarzałaby niemiłe dla białych powikła-
nia. Najlepszym dla białych po e6-e5 jest 10.f2-f4,
e5xd4 11.He3xd4,Hd8-h4+ ale czarne i tu miałyby kontr-
szanse.

10.Gd3xe4

Jeśli 10.f2-f3 to Hd8-h4+ 11.g2-g3,Se4xg3 12.He3-
f2,c5-c4!

10. ...

f5xe4

Także i po d5xe4 11.d4xc5,Hd8-a5 (e6-e5 12.a2-a3)
12.He3-h3 nie zaznałyby czarne spokoju.

11.He3-h3!

Sb8-c6?

Pociąga za sobą stratę jakości. Należało grać Hd8
e7 np. 12.Se2-f4,Wg6-g5! 13.Sf4xe6?,Wg5-g6! 14.Se6-
g7+,Ke8-d8! Najlepiej 12.Se2-f4,Wg6-g5! 13.O-O!Sb8-
c6 14.Sf4xe6!

12.Hh3xh7

Po 12...Hd8-f6 13.Se2-f4,c5xd4 (Wg6-g7 14.Sf4-h5)
nastąpi 14.Sf4xg6,d4xc3 15.b2-b3,Sc6-e7 16.Sg6xe7,Gb4
xe7 17.h2-h4 i białe wygrały, dr.Alechin-dr.Euwe, IX p.
meczu o mistrzostwo świata 1935r.

2.

6. ...

Wg8-g6

7.Hh6-e3

e6-e5!?

8. a2-a3

Jeżeli 8.e4xd5 to Sf6xd5 9.He3xe5+?? Wg6-g6! po
8.d4xe5 nastąpi d5-d4 9.He3-f3,d4xc3 10.b2xc3,Gc3-g4+

8. ...

Gb4-a5

Romanowski podaje tu możliwość 8...Gb4xc3+ 9.b2x
c3,e5xd4 10.c3xd4,d5xe4 lub też 10...Sf6xe4 11.f2-f3
Wg6-e6! W partii Gergenreder-Sokolski grano 10...Sf6
xe4 11.Gf1-d3,Wg6-e6 12.Sg1-e2 i teraz mógł czarny
uzyskać przewagę grając b7-b6 z groźbą Se4-c5 i Wg6-
e6.

9.Sg1-f3

Sf6-g4

Po 9...Wg6-g4 nastąpi 10.b2-b4.

10.He3-d2

d5xe4

Po 10...c7-c5 gra się 11.b2-b4! c5xb4 12.Sc3xd5,

b4xa3+ 13.c2-c3 gdyby zaś 10...e5xd4 to 11.Hd2xd4 z grozbą Hd4-h8+. Jeśli 10...Sb8-c6 to 11.Gf1-b5! Zuba rew-uważa za lepsze 10...Sb8-c6.

11.Sf3xe5

Wg6-d6

Romanowski wskazał tu ciekawy ruch 11...e4-e3 12.f2xe3, Gc5xc3 13.Hd2xc3, Sg4xe5 14.d4xe5, Hd8-h4+ i jeśli 15.g2-g3 to Wg6xg3 16.h2xg3, Hh4xh1 z ostrą grą.

Lecz białe grają poprostu 13.b2xc3 (zamiast Hd2xc3) np. Sg4xe5 14.d4xe5, Hd8-h4+ 15.Hd2-f2, Hh4-e4 16.Gf1-d3, He4xe5 17.O-O, Wg6-g7 18.e3-e4! z silnym atakiem. W tym wariantcie po 13.b2xc3 partia białych jest lepsza pomimo słabych pionów.

12.Hd2-g5!

12...Hd8xg5 13.Gc1xg5, f7-f6 14.Se5xg4, f6xg5 15.Sg4-e3, Wd6xd4 16.Gf1-e2, Gc5xc3+ 17.b2xc3, Wd4-d6 18.h2-h4, Wd6-h6 19.Se3-d5, Ke8-d7 20.O-O-O! czarne poddały się, Lilienthal-Sokołski, Moskwa, 1936r.

Dalszy ciąg w następnym numerze.

Partie z turnieju o mistrzostwo Krakowa

Partia nr 145

Białe: dr.Ameisen

Czarne: Wojtasiewicz

1. d2-d4

Sg8-f6

2. Sg1-f3

b7-b6

3. g2-g3

Gc8-b7

4. Gf1-g2

e7-e6

5. c2-c4

d7-d6

Tu lepiej grać Gf8-e7 i O-O, a żeby wyczekać i odpowiednio do sytuacji grać Sf6-e4, Hd8-c8 bądź d7-d6 lub f7-f5.

6. Sb1-c3

Sb8-d7

7. O-O

Gf8-e7

Czarny powinien był tu grać Sf6-e4 8.Hd1-c2, f7-f5 poczym Gf8-e7 i O-O.

8.Hd1-c2

Sd7-f8

Niedobre było d6-d5 9.c4xd5, Sf6xd5 10.e2-e4, Sd5 b4 11.Hc2-b3, Gb7-a6 12.Wf1-d1 lub d6-d5 9.c4xd5, e6x d5 10.Sf3-e5.

9. e2-e4

...

Z powodu nieodpowiedniego traktowania otwarcia przez czarne doszły białe bez trudu do świetnej pozycji. Styl gry dr.Ameisena odnosi w tej i w wielu innych partiach tego turnieju zasłużone triumfy.

9. ...

Sf8-g6.

10.Wf1-d1

Hd8-c8

11. e4-e5 Sf6-d7
 Nieco lepsze było 11...d6xe5.
 12.Hc2-e2 h7-h5
 13. h2-h4 d6-d5
 14. c4xd5 e6xd5
 15.Sf3-g5 Ge7xg5
 15...c7-c6 16.Gg2-h3,Ge7xg5 17.e5-e6!
 16.Ge1xg5 Sa7-f8
 16...c7-c6 17.Gg2-h3,Sg6-f8 18.Wa1-c1,Gb8-a6 19.
 He2-e3,Hc8-b7 20.e5-e6,f7xe6 21.Gh3xe6 z wygrana.
 17.Gg2xd5 Gb7xd5
 18.Sc3xd5 Sf8-e6
 19.Wa1-c1 Hc8-b7
 19...c7-c6 20.f2-f4,Hc8-b7 21.f4-f5,Sc6xg5 22.h4x
 g5,c6xd5 23.f5xg6,f7xg6 24.Wd1-f1,Hb7-d7 25.e5-e6,
 Hd7-a4 26.He2-d3 z wygrana.
 20.He2-b5+ Ke8-g8
 21.Hb5-c6 Hb7xc6
 21...Wa8-b8 22.Sd5xc7,Se6xg5 23,h4xg5,Hb7xc6 24.
 Wc1xc6,Wb8-c8 25.Wd1-c1 z wygrana.
 22.Wc1xc6 Se6xg5
 23. h4xg5 Wa8-d8
 24.Sd5-e3 h5-h4
 25. g3-g4 Wd8-d7
 26.Wd1-c1 Sg6-f4
 27.Wc5xc7 Kf8-e8
 28.Wc7-c8+ Wd7-d8
 29.Wc1-c7 Sf4-h3+
 30.Kg1-g2 Sh3xg5
 31.Se3-f5 h4-h3+
 32.Kg2-h1 Sg5-e6
 33.Sf5-d6+

Czarne poddały się,gdyż po Ke8-f8 decyduje 34.d4-d5.

Uwagi M.Galuszki

Partia nr. 146

Białe: Sliwa

Czarne: Wojtasiewicz

Nagroda piękności
 Holenderska

1. d2-d4 f7-f5
 2. e2-e4 ...

Gambit Stauntona, wedle innych Blackmara, który u-
 chodził dawniej za obalenie obrony holenderskiej,
 jest jeszcze dziś niebezpieczną bronią w ręku bia-
 łych. Zarówno Knoch jak i Euwe nie uważają 2.e4 ja-
 ka błędne.

2. ... f5xe4
 3.Sb1-c3 Sg8-f6

4.Gc1-g5

4.g2-g4?, h7-h6! (lecz nie 4...d7-d5 5.g4-g5, Sf6-g8 6.f2-f3, e4xf3 7.Hf1xf3)

4.f2-f3?, e4xf3 5.Sg1-f3, d7-d5! (lecz nie 5...e7-e6? 6.Ge1-g5, Gf8-e7 7.Gf1-d3, b7-b6 8.Sf3-e5!±)

4.

c7-c6

4...e7-e6? 5.Sc3xe4, Gf8-e7 6.Gg5xf6, Ge7xf6 7:Sg1-f3, b7-b6? 8.Sf3-e5, 0-0? 9.Gf1-d3, Gc8-b7 10.Hd1-h5, Hd8-e7 11.Hh5xh7+!, Kg8xh7 12.Se4xf6+, Kh7-h6 13.Se5-g4+ Kh6-g5 14.h2-h4+, Kg5-f4 15.g2-g3+, Kf4-f3 16.Gd3-e2+, Kf3-g2 17.Wh1-h2+, Kg2-g1 18.Ke1-d2± Ed.Lasker-Thomas Londyn, 1912.

Najlepszą odpowiedzią jest 4...g7-g6! (byłoby błędem 5.Gg5xf6, e7xf6 6.Sc3xe4, Hd8-e7 7.Hd1-c2, Gf8-g7! 8.0-0-0, d7-d5 i czarne mają dobrą grę) Alechin poleca tu 5.h2-h4, Gf8-g7 6.h4-h5, Sf6xh5? 7.Wh1xh5, g6xh5 8.Hd1xh5+, Ke8-f8 9.Sc3-d3!, Sb8-e6 10.Gf1-c4! i biały wygrałby dzięki groźbie Sd5-c7. Lecz czarne mogą grać lepiej 6...d7-d5 na co podaje Alechin następujący plan 7.h5-h6, Gg7-f8 8.f2-f3, e4xf3 9.Sg1xf3 z przewagą białych; z tym zdaniem polemizuje Euwe twierdząc, że czarny mógłby mieć dobrą grę po posunięciu 8...Hd8-d6! Zresztą zdaniem Euwego czarny może już w 5. ruchu grać lepiej d7-d5.

4...g7-g6! 5.h2-h4, d7-d6? 6.h4-h5, Gc8-g4 7.Gf1-e2 g6xh5 8.Gg5xf6, e7xf6 9.Ge2xg4, h5xg4 10.Hd1xg4, Hd8-d7 11.Hg4-h5+, Ke8-d8 12.0-0-0± Zelinow-Zubarew, 1922.

Z tego wynika, że przedwczesne byłoby traktować ruch 5.h2-h4 jako obalenie obrony g7-g6. Oczywiście zagadnienie to nie jest jeszcze rozwiązane.

5. f2-f3

Najlepsze; Staunton grał 5.Gg5xf6? i po e7xf6 6.Sc3xe4, d7-d5 7.Se4-g3, Gf8-d6 popadł w niedobra pozycję.

5.

Hd8-a5

5...e4xf3 6.Sg1xf3, e7-e6 7.Gf1-d3, Gf8-e7 8.Sf3-e5 0-0 9.Gg5xf6, Wf8xf6 10.Hd1-h5, g7-g6 11.Se5xg6, Ha5-d8? 12.Sg6xe7+, Hh8xe7 13.0-0-0± Dr.Lasker-Pillsbury, Paryż 1900.

6.Gg5-d2

Ha5-f5

7. f3xo4

Sf6xe4

8.Sg1-f2

Se4xd2

9.Hd1xd2

d7-d5

Deplacuje Sc3 lecz osłabia pole c5; na uwagę zasługuje ruch 9...e7-e6.

10.Gf1-d3

Hf5-h5

H. nie ma dobrego pola, jeśli 10...Hf5-g4 to 11.
Sf3-e5! (Hg4xd4 12.Gg6+) poczym 12.0-0.

11. 0-0

Sb8-d7

Grozilo Sf3-e5.

12.Wa1-e1

Sa7-f6

13.Hd2-f4

...

Niedokładne, lepsze 13.Sc3-e2! Teraz chwilowo jest
So3 poza grą. Ruch w partii nie pozwala rozwinąć
skrzydła H. Np. 13.Sc3-e2, Sf6-e4 14.Gd3xe4, d5xe4 15.
Se2-f4! lub też Sc3-e2, Gc8-d7 14.Se2-f4! i Sf3-e5!

13. ...

Hh5-g4

14.Hf4-e7

Hg4-c7

15. 0-0

Ke8-a8

Wchodziło rachubę 15...e7-e6 16.He5-g5, Hd7-f7
17.Sf3-e5, Hf7-h5 18.Hg5xh5, Sf6xh5 19.Se5-f7, lub 16.
...Gf8-d6! 17.Hg5-h4, 0-0 18.Sf3-g5, h7-h6 19.Sg5xe6,
Wf8-e8 20.Wf1xf6, g7xf6 21.Hh4-g4+, Kg8-h8 22.Hg5-g6,
Gd6-f8 23.Se6xf8, We8xe1+ 24.Kg1-f2, Hd7-e7 25.Hg6-h6+
Kh8-g8 26.Gd3-h7+, Kg8-f7 27.Hh6-g6+, Kf7-f8 28.Hg6-g8

16.Sf3-g5

Hd7-e8

17.Gd3-f5

h7-h6

18.Gf5xc8

Kd8xc8

Oczywiście 18...Wa8xc8 przegrywało: Sg5-e6+, Kd8-
d7 20.Se6-c5+, Kd7-d8 21.Sc5xb7+, Kd8-d7 22.Sb7-c5+,
~~Kd8-d7~~ Kd7-d8 23.Se5-e6+, Kd8-d7 24.Sc3-a4.

19.Sg5-e6

He8-d7

20. b2-b4

b7-b6

21.Sc3-a4

Wa8-b8

22.Wf1-f3

Hd7-d6

23.He5-f5

Kc8-b7

23...Hd6xb4 24.c2-c3, Hb4-a3 25.Se6-f8+, Kc8-b7 26.
Sb8-d7!, Sf6xd7 27.Hf5xd7+, Kb7-h6 28.Hd7xc6, Wh8-c8
29.c3-c4!

24.Sa4-c5+

Kb7-a8

Oczywiście nie 24.b6xc5 25.b4xc5, g7-g6 26.Hf5-h3,
Hd6-d7 27.Wf3-b3+, Kb7-a8 28.Wb3xb8+, Ka8xb8 29.Wb1+
Kb8-c8 30.Hh3-g3, Hd7xe6 31.Hg3-b8+, Kc8-d7 32.Wb1-b7+

25.Sc5-a6

Wb8-b7

Wb8-c8 ratowało jakoś lecz nie partię.

26.Se6-c5

Hd6-d8

26...b6xc5? 27.Hf5-c8+, Wb7-b8 28.Sa6-c7+.

27.Sc5xb7

Ka8xb7

28.Hf5-d3

Hd8-d7

29. a2-a4

e7-e6

30. b4-b5

Gf8-d6

31. c2-c4

c6-c5

32. d4xc5

b6xc5

33. c4xd5	e6xd5
34. Wf3xf6	g7xf6
35. Hd3xd5+	Kb7-b6
36. We1-c6	Wh8-d8
37. Sa6xc5	Hd7-c7
38. Sc5-b3	a7-a6

38...a7-a5 przedłużało jedynie grę np. 39. We6xf6 Kb6-a7 40. g2-g3, Ka7-b8 41. Hd5-c6, Hc7-e7 42. Hc6-b6+, Kb8-a8 43. Hb6xa5+ i wygrywa.

39. a4-a5+

Czarne poddały się. Uwagi M. Gałuszki i B. Sliwy dla Szachisty Polskiego.

Partia nr 147

Białe: M. Gałuszka

Czarne: B. Sliwa

1. d2-d4	Sg8-f6
2. Sg1-f3	e7-e6
3. c2-c4	b7-b6
4. g2-g3	Gc8-b7
5. Gf1-g2	Gf8-e7

Interesujący jest też ostry wariant: Gf8-b4+ 6. Gc1-d2, Gb4xd3+ 7. Hd1xd2, 0-0 8. Sb1-c3, Sf6-e4 9. Hd2-c2 Se4xc3 10. Sf3-g5! z przewagą białych. Lecz po 8. Hd2-c2, Gb7-e4 9. Hc2-b3, d7-d5 10. Sb1-a2, Sb8-c6! byłaby gra obosieczna. Ruch w partii uważany jest przez teorię za najlepszy.

6. Sb1-c3	0-0
7. 0-0	Sf6-e4
8. Hd1-c2	Se4xc3
9. b2xc3	...

Jeśli 9. Sf3-g5 to Sc3-e2+! Zdaniem Euwego ruch w partii jest poważnym osłabieniem białych pionów. W W partii Alechin-Botwinnik, Avro, 1938 grały białe 9. Hc2xc3, f7-f5 10. Gc1-e3, Ge7-f6 11. Hc3-d2, d7-d6 12. d4-d5! e6-e5 13. Sf3-g5, Ge7xc5 14. Ge3xc5, Hd8-c8 15. e2-e4 f5xe4 16. Wa1-e1, Sb8-d7 17. We1xe4, Hc8-g6. z remisowym zakończeniem.

W partii Alechin-Keres, olimp. Buenos Aires, 1939 grano 9. Hc2xc3, d7-d6 10. Hc3-c2, f7-f5 11. Sf3-e1, Gb7xg2 12. Se1xg2, c7-c6 13. e2-e4, Sb8-a6 14. e4xf5, e6xf5 15. Hc2-a4, Hd8-c8 16. Gc1-f4, z wyrównaniem.

9. ...	f7-f5
--------	-------

Groziło 10. Sf3-g5! Czarne powinny były grać raczej Hd8-c8 starając się wykorzystać osłabienie pionów c3 c4.

10. Sf3-d2	Gb7xc2
11. Kg1xc2	d7-d6

11...Hd8-c8 12. e2-e4, Hc8-b7 13. Kg2-g1, Ge7-g5 14. f2-f4.

12. e2-e4	Sb8-d7
13. f2-f4	g7-g6
14. Sd2-f3	Ge7-f6
15. e4-e5	Gf6-g7

15...d6xe5 16.d4xe5 i otwarta linia d mogłaby stać się groźna dla czarnych. Zresztą biały mógł też grać 16.f4xe5, Gf6-g7 17.Gc1-g5, i Hc2-d2.

16.Gc1-a3

Teraz mają czarne słabe punkty d6- i e6.

16. ...	Sd7-b8
---------	--------

Jeśli 16...c7-c5 to poprosty 17.e5xd6.

17. Wa1-e1	Wf8-e8
18. e5xd6	c7xd6
19. Hc2-a4!	h7-h6
20. Ga3xd6	Sb8-d7
21. Sf3-d2	...

Biały mógł już tu grać 21.c4-c5, b6xc5 22.d4xc5, Gg7xc3 23.We1-e3, poczym Ha4-b3! bądź też 21.c4-c5, b6xc5 22.d4xc5, Sd7-b6 23.Ha4-b3, Sb6-d5 24.Sf3-e5, Gg7xe5 25.We1xe5 i c3-c4.

21. ...	g6-g5
22. Ha4-b3	Kg8 f7

Jeśli np. 22.Hd8-f6 to 23.c4-c5 b6xc5 24.f4xg5, h6xg5 25.Sd2-e4, Hf6-g6 26.Se4xg5, Hg6xg5 27.We1xe6, Kg8 h7 28.Wf1-f4, We8xe6, 29.Hb3xe6, Sd7-f6 30.Wf4-h4+, Sf6 h5 31.He6-f7.

23. c4-c5	b6xc5
24. f4xg5	h6xg5

24...Hd8xg5 25.Wf1xf5+, Hg5xf5 26.We1-f1,

25. Wf1xf5+	Kf7-g6
26. We1xe6+	Sd7-f6

IX. Kg6xf5 27.Hb3-d5+, Sd7-e5 28.g3-g4+, Kf5xg4 29. Ha5-e4+.

27. Wf5xc5	Hd8-d7
28. Hb3-c2+	Kg6-h6
29. We5xg5!	Kh6xg5

Jeśli Hd7-f7 to 30.Ga6-f4!

30.Sd2-f3+

Czarne poddały się.

Uwagi M.Galuszki.

Międzynarodowy turniej w Warszawie

Pierwszy po wojnie międzynarodowy turniej w Warszawie jest niewątpliwie dużym wydarzeniem w naszym ubogim życiu szachowym. Wzięli w nim udział przedstawiciele Z.S.R.R.-Bolesławski i Smysłow, Czechosłowacji Pachman i Sajtar, Jugosławii-Gligorić i Polski-Gałański, Grynfeld, Plater, Pytlakowski i Sliwa.

Turniej miał dramatyczny przebieg i sensacyjny wynik. Pierwsza nagrodę zdobył doskonale usposobiony Gligorić 8p. remisując tylko dwie partie z Bolesławskim i Pachmanem. Jest to duży sukces młodego mistrza jugosłowiańskiego. Dalsze nagrody rozdzieliło pomiędzy siebie konsorcjum w składzie: Bolesławski, Pachman, Sajtar i Smysłow. po 6p. Niespodzianką jest tu pozycja Sajtara, natomiast Smysłow wydawał się przemoczo-ny.

Z polskich zawodników, naszym zdaniem, zdał egzamin tylko Plater 5.5p.; rekomenduje się dwoma cennymi pozycjami-wygrana z Bolesławskim i remis z Pachmanem. Można też być częściowo zadowolonym z wyniku Pytlakówskiego 2½p.; zdołał on urwać po ½p. Pachmanowi i Smysłowowi. Mistrz Polski Sliwa był wyraźnie nie w formie, zdobył tylko 2p. wygrywając z Gadalińskim i Grynfeldem którzy uplasowali się na ostatnim miejscu zdobywając po ½p. Gadaliński zdołał jednak urwać ½p. Bolesławskiemu.

Podajemy 4 partie z tego turnieju.

Partia nr 148

Białe: Pachman

Czarne: Plater

Obrona sycylijska

1. e2-e4 , c7-c5 2. Sg1-f3 , d7-d6 3. d2-d4 , c5xd4
4. Sf3xd4 , Sg8-f6 5. Sb1-c3 , g7-g6 6. Gc1-c3 , Gf8-g7
7. Gf1-e2 , Sb8-c6 8. 0-0 , 0-0 9. Hd1-d2 , d6-d5
10. Sd4xc6 , b7xc6 11. e4-e5 , Sf6-d7 12. f2-f4 , e7-e6
13. Sc3-a4 , Wf8-e8 14. Hd2-c3 , Gc8-b7 15. Ge3-d4 , Gg7-f8
16. b2-b4 , a7-a5 17. a2-a3 , Gb7-a6 18. Ge2xa6 , Wa8xa6
19. Sa4-c5 , Sd7xc5 20. b4xc5 , Hd8-a8 21. a3-a4 , We8-b8
22. Wf1-b1 , Wb8-b4 23. Wb1xb4 , a5xb4 24. Hc3xb4 , Wa6-a5
25. c2-c4 , d5xc4 26. Hb4xc4 , Ha8-a7 27. Hc4-c2 , Gf8xc5
28. Gd4xc5 , Wa5xc5 29. Hc2-f2 , Ha7-a5 30. Hf2-h4 , Wc5-c4
31. Wa1-b1 , Ha5-c5+ 32. Kg1-f1 , Wc4-c1+ 33. Wb1xc1 , Hc5-c1+
34. Kf1-e2 , Hc1-c2+ 35. Ke2-e3 , Hc2-c5+ 36. Ke3-d3 , Hc5-a3+
37. Kd3-d2 , Ha3-b2+

Remis.

Partia nr 149

Białe: Gligorić

Czarne: Plater

1. d2-d4 , Sg3-f6 2. c2-c4 , e7-e6 3. Sb1-c3 , Gf8-b4
4. a2-a3 , Gb4xc3+ 5. b2xc3 , d7-d6 6. f2-f3 , 0-0
7. e2-e4 , e6-e5 8. Gf1-d3 , c7-c5 9. Sg1-e2 , Sb8-c6
10. 0-0 , b7-b6? 11. Gc1-g5 , Gc8-a6? 12. f3-f4 , e5xd4
13. c3xd4 , c5xd4 14. Se2-g3 , Kg8-h8 15. Sg3-h5 , Hd8-e7
16. Hd1-e1 , He7-e6 17. f4-f5 , He6-e5 18. Gg5xf6 , g7xf6

19. He1-h4,, Wf8-g8 20. Wf1-f3? Wg8-g5 21. Wf3-h3 , Kh8-g8
 22. Sh5-f4 , h7-h5 23. Sf4xh5, Kg8-f8 24. Sh5-f4 , Sc6-e7
 25. c4-c5 , Ga6-b7 26. Hh4-h6+, Kf8-e8 27. G43-b5+, Ke8-d8
 28. Sf4-e6+! f7xe6 29. Hh6-f8+, Kd8-c7 30. Hf8xe7+

Czarne poddały się.

Partia nr 150

Białe: Smysław

Czarne: Pytlakowski

1. e2-e4 , e7-e5 2. Sg1-f3 , Sb8-c6 3. Gf1-b5 , a7-a6
 4. Gb5-a4 , Sg8-f6 5. 0-0 , d7-d6 6. c2-c3 , Sf6xe4
 7. d2-d4 , Gc8-d7 8. Wf1-e1 , Se4-f6! 9. d4xe5 , d6xe5
 10. Sf3xe5 , Sc5xe5 11. We1xe5+, Gf8-e7 12. Ga4xd7+, Hd8-d7
 13. Hd1-e1?, 0-0-0! 14. Sb1-d2 , Wh8-e8 15. h2-h3 , Ge7-d6
 16. We5xe8 , Wd8xe8 17. He1-f1 , Gd6-c5! 18. Sd2-f3 , Sf6-e4
 19. Gc1-e3 , Gc5xe3 20. f2-xe3, Hd7-e7! 21. Wa1-e1 , h7-h5
 22. Hf1-c4 , g7-g5 23. Hc4-d5 , Hc8-b3 24. Sf3-d4 , We8-d8
 25. Hd5-b3 , Kb8-a8 26. We1-d1 , Se4-c5 27. Hb3-c2 , He7xe3+
 28. Hc2-f2 , He3xf2+ 29. Kg1xf2 , Sc5-e6? 30. Wd1-d2 , c7-c5
 31. Sd4-f3 , Wd8xd2+ 32. Sf3xd2 , Ka8-b8 33. Sd2-c4 , Kd8-c7
 34. Kf2-f3 , b7-b5 35. Sc4-e3 , Ke7-d7 36. Kf3-e4 , Se6-g7
 37. Ke4-e5 , Sg7-e8 38. Ke5-f5 , g5-g4 39. Kf5-g5 , g4xh3
 40. g2xh3 , Kd7-e6 41. Kg5xh5 , Se8-d6 42. Kh5-g4 , Ke6-e5
 43. Kg4-f3 i remis na propozycję białych.

Partia nr 151

Białe: Smysław

Czarne: Gligorić

1. Sg1-f3 , Sg8-f6 2. c2-c4 , e7-e6 3. g2-g3 , d7-d5
 4. Gf1-g2 , Gf8-e7 5. d2-d4 , 0-0 6. 0-0 , d5xc4
 7. Hd1-c2 , a7-a6 8. Hc2xc4 , b7-b5 9. Hc4-c2 , Gc8-b7
 10. Gc1-f4 , Ge7-d6 11. Sb1-d2 , Sb8-d7 12. Sd2-b3 , Gb7-e4
 13. Hc2-c1 , Wa8-c8 14. a2-a4 , Hd8-e7 15. a4xb5 , a6xb5
 16. Wa1-a7 , Gd6xf4 17. Hc1xf4 , He7-b4 18. Sb3-d2 , Ge4xf3
 19. Gg2xf3 , c7-c5 20. d4xc5 , Hb4xc5 21. Wf1-a1 , g7-g5!
 22. Hf4-e3 , Hc5xe3 23. f2xe3 , Wc8-c2n 24. Sd2-e4 , g5-g4
 25. Gf3xg4 , Sf6xg4 26. Wa7xd7 , Wc2xe2 27. Wd7-d2 , We2xd2
 28. Se4xd2 , Sg4xe3 29. Wa1-a3 , Se3-c4 30. Sd2xc4 , b5xc4
 31. Wa3-c3 , Wf8-b8 32. Wc3-c2 , h7-h6 33. Kg1-f2 , Wb8-b3
 34. h2-h3 , Kg8-g7 35. Wc2xc4 , Wb3xb2+ 36. Kf2-f3 , Wb2-b3+
 37. Kf3-f4 , h6-h5 38. h3-h4 , f7-f6 39. Wc4-c6 , Kg7-f7
 40. Wc6-c7+, Kf7-g6 41. Wc7-c8 , e6-e5+ 42. Kf4-e4 , Wb3-b4+
 43. Ke4-f3 , Ke6-f5 44. Wc8-h8 , e5-e4+ 45. Kf3-g2 , Wb4-b2+
 46. Kg2-h3 , Kf5-g6 47. Wh8-e8 , Wb2-e2 48. We8-e7 , f6-f5
 49. We7-e6+, Kg6-g7 50. We6-a6 , We2-f2 51. Wa6-c6 , Kg7-f7
 52. We6-e5 , Kf7-f6 53. We5-e8 , We2-d2 54. We8-f8+, Kf6-e5
 i białe poddały się.

M. Gałuszka - "Wariant smoczy w obronie sycylijskiej"
 jest do nabycia w Administracji Szachisty Polskiego
 Kraków, Basztowa 15m12. Cena 200zł. Prenumeratorzy 160zł.

Dwie partie M.Najdorfa z Mar del Platta 1947r.

Partia nr 152

Białe: dr. M. Euwe

Czarne: M. Najdorf

- | | | |
|----------------------|----------------------|----------------------|
| 1. d2-d4 , Sg8-f6 | 2. c2-c4 , e7-e6 | 3. Sb1-c3 , Gf8-b4 |
| 4. Hd1-c2 , d7-d5 | 5. a2-a3 , Gb4xc3+ | 6. Hc2xc3 , Sf6-e4 |
| 7. Hc3-c2 , c7-c5 | 8. d4xc5 , Sb8-c6 | 9. c4xd5 , e6xd5 |
| 10. Sg1-f3 , Gc8-f5? | 11. b2-b4! , 0-0 | 12. Gc1-b2 , Se4-g3 |
| 13. Hc2-c3 , d5-d4 | 14. Sf3xd4 , Sc6xd4 | 15. f2xg3 , Sd4-c2+ |
| 16. Ke1-f2 , Hd8-g5 | 17. h2-h4 , Hg5-h6 | 18. g3-g4 , Gf5-e4 |
| 19. g4-g5 , Hh6-g6 | 20. Wa1-d1 , f7-f6 | 21. Hc3-b3+ , Kg8-h8 |
| 22. g5xf6 , Wf8xf6+ | 23. Gb2xf6 , Hg6xf6+ | 24. Kf2-g1 , Wa8-f8 |
| 25. Wh1-h3 , h7-h6 | 26. Wh3-f3 , Ge4xf3 | 27. e2xf3 , Sc2-d4 |
| 28. Hb3-d5 , Sd4-f5 | 29. Hd5xb7 , Sf5-e3 | 30. Wd1-e1 , Hf6-c3 |
| 31. We1-e2 , Hc3-d4 | 32. g2-g3 , Wf8-e8 | 33. Hd7-a6 , We8-d8 |
| 34. Ha6-e6 , Se3xf1+ | 35. Kg1xf1 , Hd4-a1+ | 36. Kf1-g2 , Ha1xa3 |
| 37. He6-f7 , Ha3xb4 | 38. We2-e8+ | |

1 czarny poddał się.

Partia nr 153

Białe: Najdorf

Czarne: dr. Cruz

- | | | |
|---------------------|---------------------|---------------------|
| 1. Sg1-f3 , Sg8-f6 | 2. g2-g3 , d7-d5 | 3. Gf1-g2 , e7-e6 |
| 4. 0-0 , Gf8-d6 | 5. c2-c4 , c7-c6 | 6. d2-d4 , 0-0 |
| 7. Hd1-c2 , Sb8-d7 | 8. Sb1-d2 , Wf8-e8 | 9. Wf1-d1 , Hd8-e7 |
| 10. Sf3-h4 , Sd7-f8 | 11. Sd2-f3 , b7-b6 | 12. b2-b3 , Gc8-b7 |
| 13. Gf1-b2 , Gd6-a3 | 14. Gb2xa3 , He7xa3 | 15. Sf3-e5 , Wa8-c8 |
| 16. Sh4-f3 , Ha3-e7 | 17. Sf3-g5 , c6-c5 | 18. Sg5xf7 , c5xd4 |
| 19. Wd1xd4 , h7-h6 | 20. Hc2-d2 , Sf8-d7 | 21. Hd2-e3 , Sd7-b8 |
| 22. g3-g4 , We8-f8 | 23. g4-g5 , Sf6-d7 | 24. g5xh6 , |

1 czarne poddały się.

Partia nr 154

Białe: Barcza

Czarne: Szabo

Budapeszt 1947r.

Holenderska

- | | | |
|---------------------|---------------------|----------------------|
| 1. c2-c4 , f7-f5 | 2. d2-d4 , e7-e6 | 3. g2-g3 , Sg8-f6 |
| 4. Gf1-g2 , d7-d5 | 5. Sg1-h3 , Gf8-e7 | 6. 0-0 , 0-0 |
| 7. Sb1-d2 , Sb8-c6 | 8. e2-e3 , Kg8-h8 | 9. b2-b3 , Sf6-e4 |
| 10. Gc1-b2 , Ge7-f6 | 11. Sd2xe4 , d5xe4 | 12. Sh3-f4 , g7-g6 |
| 13. Hd1-e2 , Hd8-e8 | 14. Wa1-d1 , Sc6-d8 | 15. Gb2-c3 , c7-c6 |
| 16. He2-h2 , g6-g5 | 17. Sf4-e2 , g5-g4 | 18. h2-h3! , g4xh3 |
| 19. Gg2xh3 , Sd8-f7 | 20. Se2-f4 , Sf7-g5 | 21. Gh3-g2 , Sg5-f3+ |
| 22. Gg2xf3 , e4xf3 | 23. Kg1-h2 , Kh8-g8 | 24. Wf1-h1 , h7-h5! |
| 25. Kh2-g1 , h5-h4 | 26. g3xh4 , Kg8-f7 | 27. Wh1-h3 , Wf8-g8+ |
| 28. Kg1-f1 , b7-b5! | 29. Wh3xf3 , b5xc4 | 30. b3-b4! , Gc8-b7 |

31. Wf3-h3 , Wg8-g4 32. Kf1-e2 , He8-g8 33. Sf4xe6! , Gf6xh4
 34. Wd1-h1 , c6-c5 35. Wh3xh4 , Gb7xh1 36. Wh4xh1 , Kf7xe6
 37. Wh1-h8! , Hg8-g5 38. d4-d5+ , Ke6-d7 39. Gc3-f6! , Hg5-g6
 40. b4xc5 , Wa8xh8 41. Hb2-b7+ , z matem w następnym pps.

Kronika krajowa i zagraniczna

Kraków

Po turnieju warszawskim mistrzowie radzieccy Bolesławski i Alatorcew odbyli turnee po większych ośrodkach szachowych rozgrywając symultany w Warszawie, Łodzi, Katowicach i Chorzowie. Szczególnie dobrze zorganizowane były imprezy na Śląsku. Wyniki były następujące: Łódź- Smysłow +23-3=7, Bolesławski+29-1=2. Katowice-Smysłow +16-1=4 Bolesławski +21-1=1, Alatorcew +9-0=2; Chorzów Smysłow +22-0=6, Bolesławski+20-0=0 Alatorcew +12-1=0.

W Krakowie w dniu 4.V. odbył się pokaz gry zbiorowej Bolesławskiego z wynikiem +20-1=2. Wygrał Radwański a zremisowali Podgórny i Siewierka. Jednocześnie Smysłow grał 7 partii z zegarami przeciw reprezentacji Krakowa; drużyny składała się z następujących zawodników: dr. Ameisen, Tarnowski, Ciejska, Litmanowicz, Nowak, Zarzycki i Wojtasiewicz. Niestety krakowscy zawodnicy nie byli w tym dniu dysponowani i Smysłow bez trudu uzyskał doskonały wynik +5=2. Zremisowali Litmanowicz i Nowak. Następnego dnia odbył się odczyt Alatorcewa o szachach w Związku Radzieckim, a 6.V. mistrzowie radzieccy odlecieli do Warszawy.

Walne Zebranie Krakowskiego Klubu Szachistów

W dniu 18.V. odbyło się Walne Zebranie K.K.S. przewodniczył dr. Ameisen. Prezes klubu inż. Bertholdi odczytał sprawozdanie z działalności. W roku sprawozdawczym klub może się poszczycić dwoma sukcesami: 1. Bogdan Sliwa członek klubu zdobył tytuł mistrza Polski; 2. Krakowska drużyna, w skład której wchodziło 5. członków klubu zdobyła drugą nagrodę w turnieju drużynowym w Katowicach. Wybory nowych władz dały następujący wynik: prezes inż. Bertholdi (ponownie) zarząd (bez podania funkcji: Ameisen, Ciejska, Kwilecki, Mleko, Nowak, Radwański, Sliwa, Zamcjski. Komisja rewizyjna Podgórski, Przy stał i Wojciechowski.

Z wniosków, uchwalonych przez Walne Zebranie zasługują na podkreślenie 2. Pierwszy zobowiązujący Zarząd do prowadzenia wśród członków pracy teoretycznej, drugi wystąpienie do Okr. Związku z inicjatywą wszczęcia akcji propagowania gry szachowej wśród młodzieży szkolnej. Nowemu Zarządowi-Redakcja Szachisty Polskiego życzy owocnej pracy.

Ladek Zdrój

W dniu 15.VI. rozpoczyna się tu turniej eliminacyjny do mistrzostw Polski, którym kierować będzie z ramienia Polskiego Związku K.Wróblewski. Do turnieju o mistrzostwo Polski bez eliminacji dopuszczono 7 mistrzów i 5 zawodników, którzy w ostatnim turnieju o mistrzostwo Polski uzyskali 50%. Poza tym grać będzie 8 zwycięzców czerwcowej eliminacji. Kraków otrzymał w tym turnieju 4 miejsca. Na turniej ten jadą: Bocheński, Kwilecki, Litmanowicz i Rewkiewicz. Należy żałować, że Ciejka nie weźmie udziału w tej imprezie. Resztę miejsc przeznaczono silnym ośrodkom: Łódź 2, Katowice 3. Warszawa 2. Częstochowa 2, Poznań, Kielce, Zamość, Wrocław, Gdańsk i Bydgoszcz po 1. Dopuszczony imiennie dr. Hermanowski. Turniej potrwa 2 tygodnie. Wynik podamy w następnym numerze.

Kraków

Drużyna Rzeszowskiego Kl.Sz. gościła w Krakowie w dniach 7 i 8 VI. rozgrywając 2 spotkania zakończone zwycięstwem zespołów krakowskich. Pierwszego dnia Krakus zwyciężył Rzeszowski Klub 4:2 zaś następnego reprezentacja Krakowa zwyciężyła 4½:1½. Kraków grał w osłabionym składzie bez Sliwy Tarnowskiego i Zarzyckiego. Szczegółowe wyniki oraz partie podamy w nast. numerze.

Anglia

Czwarty z rzędu mecz międzypaństwowy między reprezentacjami Anglii i Holandii zakończył się zwycięstwem Anglii 12½:7½. W drużynie holenderskiej nie grał Euwe zaś w angielskiej Combe, Winter i Fairhurst. Szczegóły spotkania oraz partie w nast.

Argentyna

Zostały już omówione warunki meczu Euwe-Najdorf; mecz ma się składać z 14 partii i najprawdopodobniej będzie rozegrany w czerwcu. Spotkanie to budzi niewątpliwie duże zainteresowanie, gdyż Najdorf należy do silnych arcymistrzów. Naszym zdaniem należy się spodziewać nieznacznego zwycięstwa Euwego o ile były mistrz świata nie przeżywa poważniejszego spadku formy na co wskazywał by wynik turnieju w Mar del Platta.

W Buenos Aires odbył się mały turniej 6, w którym wzięli udział oprócz Euwego najlepsi zawodnicy Południowej Ameryki. Turniej był dwukolowy. Ostateczny wynik był następujący I.Stahlberg 8p. II.Najdorf 6½p. III.Eliskazes IV.dr.Euwe 4½p. V.Pilnik 3½ VI.Rossetto 2p.

Austria

W Wiedniu zakończył się turniej poświęcony pamięci arcymistrza C.Schlechtera. Wynik turnieju był następujący: Szabo 11p. Kottnauer i Lokvenc 10½2p. Opocensky 10p. Gereben 9½2p. Muller 9p., Grunfeld 8½2p. Kovacs 8p. Galia 7½2p. Watzl 7p. Stockl 6½2p. Grob i Keller 5½2pp Kellner 4½2pp Palda 4p. i Turiański 2p.

Międzypaństwowe spotkanie drużyn Austrii i Węgier odbyło się we Wiedniu w dniach 5 i 6.IV. Zawody rozegrano na 10 szachownicach; obie drużyny wystąpiły w najsilniejszych składach. Mecz zakończył się wysokim zwycięstwem drużyny węgierskiej w stosunku 13½2:6½2. Szczegółowe wyniki oraz partie podamy w następnym numerze.

Francja

W Paryżu odbył się mecz międzypaństwowy Francja - Szwajcaria zakończony wynikiem nierozstrzygniętym 10:10. Na pierwszej szachownicy w drużynie francuskiej grał polski arcymistrz dr.Tartakower, który niedawno uzyskał obywatelstwo francuskie.

Holandia

Turniej międzystrefowy jako wstęp do mistrzostw świata odbędzie się w tym roku w lipcu w Hilversum. Do turnieju będą dopuszczeni reprezentanci następujących państw: Holandia, Szwajcaria, Francja, Węgry, Belgia, Luxemburg, Włochy, Czechosłowacja, Anglia, Portugalia, Szkocja, Irlandia, Austria, Palestyna, Rumunia, Polska, Jugosławia i Bułgaria. Polskę będzie reprezentował Kazimierz Plater.

Islandia

Turniej w Reykavik dał następujący wynik: I.Yanofsky 6 z 7 II.Asgeirsson 5p. Gudmundsson 4 Moller 3p. Augustsson 3, Wade i Gilfer 2½2p. i Snaevaar 2p. Yanoffsky dał kilka pokazów gry zbiorowej. W grze z zegarami wynik był niespodziewany +0-4=6, w Reykavik+13-8=9, w Hafnafiorda +22-2=5.

Mecz Anglia-Czechosłowacja miał odbyć się w dn.11 i 12.VI. Drużyna angielska miała walczyć w następującym składzie: Alexander, Golombek, sir Thomas, G.Wood, Winter, Fairhurst, Abrahams, Broadbent, Millner-Barry i Morry. Dokładny skład drużyny czechosłowackiej nie jest nam znany, w każdym razie pojechała drużyna najsilniejsza. Należy się spodziewać nieznacznego zwycięstwa Czechosłowacji.

Australia

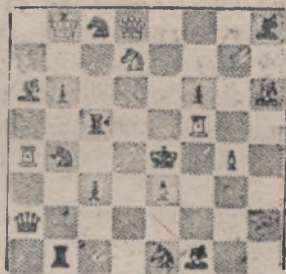
Mistrzostwo kraju na rok 1947 zdobył Lajos Steiner 12p. z 14; na następnych miejscach znaleźli się Purdy 11p. Koshnitsky 10½2p. Crewe i Mills 8½2p.

DEIAŁ ZADAŃ

Redaguje: Marian Wróbel, Kraków, Sereno-Fenna 2 m.2

76

A.P.Eerkes
Wildervank
(Oryginalne)

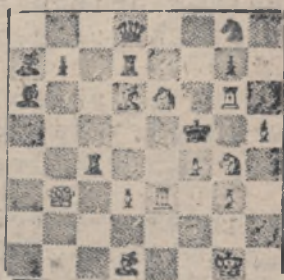


2+

/1KsH3g/3S4/gp3p1G/
/2w2W2/Ws2K1P1/2p1
P3/h7/1w2SG2/

77

E.M.Hassberg
Brooklyn
(Oryginalne)

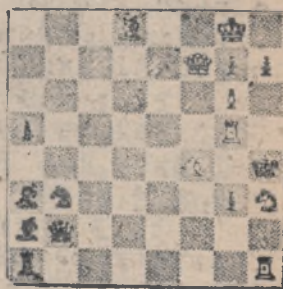


2+

/3h2s1/gp1w2
p1/g2GS1W1/5
k1P/2w2PS1/1
H1PW1P1/8/3G
2K1/

78

S.D.Leites
Czeliabińsk
(Oryginalne)



2+

/3G2K1/5Hpp/
/5P1/p5W15P1
k/8s4pE/gh6/
/w6W/

79

F.W.Nanning
Eindhoven
(Oryginalne)

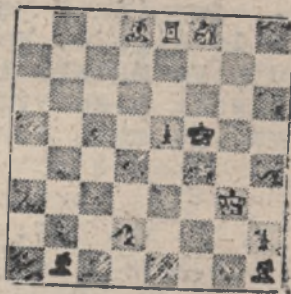


2+

/5W2/g4G1K/7p/G3P2
w/2PSS2H/8/p4sp1/
/Wg3kh1/

80

P.Bansac
Paryż
(Oryginalne)

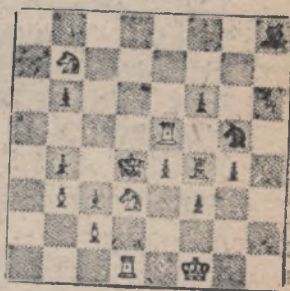


3+

/3GWS2/8/8/4p
k2/8/6K1/3P3p/
/1g5G/

81

L.Zagorujko
Moskwa
(Oryginalne)



3+

/7g/1S6/1p3p2/
/4W1s1/1p1kpwp1/
/1PpS1p2/2P5/3W1
K2/

PRENUMERATE NALEŻY NADSYŁAĆ WYŁĄCZNIE POD ADRESEM:

T!BUJAK, KRAKOW, BASZTOWA 15 m.12.

L. Loszyński

Radziecki kompozytor L. Loszyński otrzymał ostatnie trzy pierwsze nagrody na konkursach problemowych. Te zadania stały się podnietą do napisania artykułu, który nam nadesłał A. Goldstein. (Red.)

---,---

1) I nagr. Memoriał Kubbla 1946 /2wg3/2P2pp1/H1 P1p52/1WG1k2P/4P3/6Pg/p7/K2s4/ 3+ 1.Ha3, - 2.Hf3; g5 2.Gd6+, Kf6 3.Ge5+; Gf5 2.Ge3+, Kf6 3.e5+; Sf6 2.Hb4! Se4 3.Gd4+.

2) I nagr. Memoriał Przeciwni 1946/47 /2s5/1p82 p2/2P2ggW/2k1p2w/2S1p3/1P0p3P/4P3/2H4K/ 3+ 1.Ga5 - 2.Sb6+, Kd6 3.Sc8+; Gg5 2.Sc3+, Kd6 3.Sf5+; Gf5 2.Ha3+ Kc6 3.Sc5+.

3) I nagr. Świerdłowski K1.Sa. 1947 /571K/6H1K4y 3/W81P1g2/1Sh1kp2/1w1w1p2/2K2P1/ 8/ 3+ 1.Sc2, - 2.Sd6+; Wb5 2.gf3+ Kd5 3.Sb4+!; Hc5 2.Sa6+, Kd5 3.Sb4- Kd5 2.Hb7+, Hc6 3.Sd6+!

---,---

Kompozytorzy 3+ są już z zasady podzieleni na 3 grupy ściśle od siebie rozgraniczone i naogół są rzadkie wypadki przechodzenia z jednej do drugiej. Są to kompozytorzy kierunku klasycznego, logicznego i t.zw. modernistycznego. Najjaskrawsze różnice ideowe występują pomiędzy "klasykami" a "modernistami", przy czym ci ostatni twierdzą, że czysty mat jest tylko ha mulcem twórczości, gdyż większość tematów współczesnej 3+ nie da się opracować z czystymi matami.

Jest w tym pewna doza prawdy, ale z drugiej strony bezkompromisowe odrzucenie czystego mata prowadzi w wielu wypadkach do tego, że kompozytor traci wszelką kontrolę nad użytym materiałem i dochodzi do absurdów konstrukcyjnych; poza tym wiele tematów, przedstawionych bez czystego mata zostało następnie wtłoczonych w ramy klasyczne, co potwierdza raz jeszcze naszą tezę, że odrzucenie czystego mata musi być poprzedzone gruntowną analizą, która stwierdzi, czy dany temat rzeczywiście nie może być opracowany klasycznie. Jak mawiał w takich wypadkach mistrz Przeciwnika "kompozytor musi w swej pracy dążyć do zmniejszenia do minimum różnicy pomiędzy osiągniętym i osiągalnym."

Loszyński był przez wiele lat wyłącznie kompozytorem 2+. Następnie układał 3+ bez czystych matów, gdzie oryginalność idei szła w parze z absolutnym brakiem ekonomii. Ta niedbalosć konstrukcyjną można było wytłómaczyć tylko brakiem techniki i tym bardziej zadziwiająca jest praca, która obecnie notu-

jemy. Zadanie nr.1 opracowuje temat wyłączenia białej figury z jednoczesnym blokowaniem pola przez cz. Temat przedstawiono trzykrotnie przy nieznacznym tylko defekcie konstrukcyjnym. (2 grozby) Zadanie 2 ma już temat znacznie trudniejszy-zastępcze półzwiązanie z dwukrotną przesłoną tej samej cz. W. przez półzwiązanie G. Tym razem konstrukcja jest bez zarzutu. Natomiast 3. zadanie jest prawdziwą rewelacją i ono było właściwie powodem skreślenia tych uwag. Już samo opisanie tematu jest bardzo skomplikowane: zastępcze półzwiązanie ze związaniem obu figur na różnych liniach oraz dodatkowe związanie trzeciej figury, wszystko to przedstawione w trzech wartościowych wariantach I tym razem jest defekt konstrukcyjny, krótka groźba, ale w obliczu niesłychanej trudności założenia jest to niedługo nie znaczący drobiazg.

Wывód jest prosty, śmieszne są narzekania "modernistów" o wyczerpaniu możliwości klasycznej trzychodówki.

A.Goldstein (Łódź)

SZACHISTA POLSKI 1946/47r.

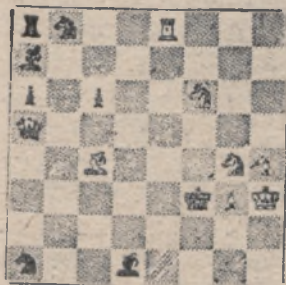
Różstrzygnięcie I konkursu międzynarodowego na 3+

Na konkurs wpłynęło 22 problemy, z czego 12 było publikowanych w Szachiście w 1946 i 47r. Pomimo niewielkiej ilości prac poziom był wyrównany, a zadania wyróżnione miałyby powodzenie na każdym turnieju.

27
A.Goldstein
I nagroda

44
Dr.E.Palkoska
II nagroda

45
E.Plesnivy
1.wzm.zaszc.



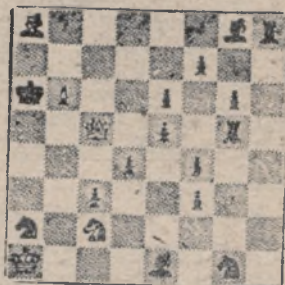
3+

/ws2W3/g7/p1p2S2/
/h7/2G3SP/5kPK/8/
/s2g4/



3+

/S1gS4P6W/kP2p3/
/p5pw/Pp1pGPph/
/1K1p1wg1/3P2sP/
/8/



3+

/G5gw/5p2/kP2p1
p1/2H1p1w1/3p1p
2/2p2p2/s1S5/K3
g1s1/

I nagr: A.Goldstein, Łódź nr 27.

Jest to wartościowe opracowanie tematu zwanego og-

skiem. Po wstępie 1.Se4 występuje groźba 2.Wf8+. Aby ocenić należyte subtelność manewrów grajmy w groźbie 2.♞Gb5 lub 2.We5, wtedy czarny ma drugi punkt ogniskowy d8! skąd broni pól d2 i g5. Dopiero po przesłonięciu linii d przez Sd7 i Gd4 występują te warianty przy czym różnicowanie posunięć jest dobrze pomyślane.

II nagr. dr.E.Palkoska, Praga nr.44.

Problem logiczny na temat szwajcarski. Świadczy o tym próba 1.Gc6? gf4!; druga próba 1.Sc6?, Gf4! dobry wstęp 1.Kb2 wprowadza korzystne dla białego przegrupowanie; Wh7 2.Gc6, Gd7! 3!Gb7+; po Gf4 2.Sc6! Wh7 3.Sb8+. Wstęp i groźba 2.Se6 nie są łatwe do znalezienia. Dobra kompozycja strategiczna.

I. wzm.zaszcz. E.Plesnivy, Praga nr.45.

Trzychodówka o żywym ośrodku i 4 wzorowych grach; na pierwszy plan wybija się oryginalna przesłona linii po 1...f2.

2.wzm.zaszcz. I.Mikan, Praga nr.43.

/K7/1W6/4k1p1/6Wp/p1Pp1G1p/1p1p1S1g/4s1p1/6ww/

Typowe czeskie zadanie o wstępie (1.Wf5) oddającym pole królowi i czterech wzorowych grach. Prawdziwą ozdobą pracy jest trudna cicha groźba.

Kraków, maj, 1947r.

Sędzia: M.Wróbel, Kraków

---.---

-Konkursy zadaniowe-

I. "Parallelele 50" II konkurs kwartalny. Sędziowie 2+ dr.Pach, Paryż; 3+ dr.E.Palkoska, Praga. Zadania nadsyłać do redakcji 18 rue Bonaparte-Paris VI.

II. Sachové Umění, memoriał C.Kainera 3+ nagrody: 1.000, 600, 400 i 200 K.č. Sędzia M.Havel. Termin 30.XI 1947. Adres: Ing.I.Mikan, Praga XII Krkoněšská 10.

Końcówki termin 30.XI. Sędzia J.Genttner. Adres: prof.L.Prkeš, Praga XVI Premyslova 13.

Konkurs na 4+ i samomaty. Sędzia 4+ M.Soukup samomaty M.Havel. Nadsyłać na adres I.Mikana.

III "Prace" ogłasza konkurs na studia, 4 nagr. termin 30.XI.47. Sędzia J.Genttner.

Półroczny konkurs 3+ termin 15.XI.47, 3 nagr. Sędzia V.Pachman. Adres: Redakcja, Praga II, Vaclawské nám., z do piskiem na kopercie "Sachove soutezce".

IV. Revista Romana de Sah, konkurs poświęcony pamięci C.G.Gavrilowa. W tym konkursie o którym wspominaliśmy w poprzednim numerze w dziale 2+ i 3+ sędzią jest M.Wróbel, Kraków.

---.---