

S Z A C H I S T A P O L S K I

miesięcznik poświęcony grze i kompozycji szachowej

Komitety Redakcyjny: T. Bujak, M. Gałuszka, M. Wróbel

Wydawca: Krakowski Klub Szachistów

Redakcja i Administracja: Kraków, Basztowa 15 m.12

Cena 100 zł.+

Cena 100 zł.

Mecz Międzymiastowy Warszawa-Kraków.

W dniach 5 i 6 lipca br odbył się w Krakowie mecz na 6 szachownicach między reprezentacjami Warszawy i Krakowa. W skład drużyny warszawskiej wchodził: Plater, Borowski, Gawlikowski, Szpotkański, Krulisch i Szulce. Drużyna krakowska wystąpiła w następującym składzie: dr. Ameisen, Tarnowski, Wojtasiewicz, Ciejka, Bocheński i Gałuszka. Drugiego dnia zamiast dr. Ameisena grał Sliwa, a Gałuszkę zastąpił Zarzycki. Kraków wygrał w stosunku 7:5; wynik ten można uznać za zasłużony. Szczegółowe wyniki podaję w zestawieniu.

Warszawa - 5

Kraków - 7

Plater	1	dr. Ameisen.....	0
Plater.....	1/2	Sliwa	1/2
Borowski.....	0 ..0	Tarnowski.....	1.1
Gawlikowski.....	1/2..1	Wojtasiewicz.....	1/20
Szpotkański	1 ..0	Ciejka	0.1
Krulisch	1/2..1/2	Bocheński	1/2.1/2
Szulce	0 ..-	Gałuszka	1.-
Szulce	0 ..0	Zarzycki	1
	3		2
			3.4

Z tego interesującego spotkania przynosimy 4 partie.

Partia nr 170

Białe: Plater (Warszawa)

Czarne: dr. Ameisen
(Kraków)

Obrona hetmańska-indyjska

- | | | |
|-------------------|--------------------|--------------------|
| 1. d2-d4 , e7-e6 | 2. c2-c4 , b7-b6 | 3. Sg1-f3 , Sg8-f6 |
| 4. e2-e4 , Gf8-b4 | 5. Gf1-d3 , Gc8-b7 | 6. Hd1-e2 , Sb8-c6 |
| 7. Sg1-f3 , d7-d5 | 8. c4xd5 , e6xd5 | 9. e4-e5 , Sf6-e4 |

10. Gd3xe4 , d5xe4 11. Hc2xe4 , 0-0 12. Sf3-g5 , f7-f5
 13. e5xf5 , Wf8-e8 14. f6-f7+ , Kg8-f8 15. f7xe8H , Hd8xe8
 16. He4xe8 , Wa8xe8+ 17. Gc1-e3 , Czarne poddały się.

Partia nr 171

Białe : Ciejka
 (Kraków)

Czarne: Szpotkański
 (Warszawa)

Obrona hetmańsko-indyjska

1. d2-d4 , Sg8-f6 2. Sg1-f3 , b7-b6 3. g2-g3 , Gc8-b7
 4. Gf1-g2 , e7-e6 5. 0-0 , Gf8-e7 6. c2-c4 , 0-0
 7. Sb1-c3 , Sf6-e4 8. Hd1-c2 , Se4xc3 9. b2xc3 , f7-f5
 10. Sf3-d2 , Gb7xg2 11. Kg1xg2 , c7-c5 12. d4xc5 , b6xc5
 13. e2-e4 , f5-f4 14. e4-e5 , Sb8-c6 15. Sd2-e4 , f4-f3+
 16. Kg2-h1 , Hd8-e8 17. Gc1-e3 , He8-h5 18. Wf1-g1 , Hh5-g4
 19. Se4-d2 , Wf8-f5 20. Ge3-f4 , Sc6-d4 Białe poddały się

Partia nr 172

Białe: Galuszka .

Czarne: Szulce

Gambit hetmana

1. d2-d4 , d7-d5 2. Sg1-f3 , e7-e6 3. c2-c4 , Sg8-f6
 4. Gc1-g5 , Sb8-d7 5. Sb1-c3 , Gf8-e7 6. e2-e3 , 0-0
 7. Wa1-c1 , c7-c6 8. Gf1-d3 , h7-h6 9. Gg5-h4 , d5xc4
 10. Gd3xc4 , Sf6-d5 11. Gh4xe7 , Hd8xe7 12. 0-0 , Sd5-f6?
 13. Sf3-e5 , Wf8-d8 14. f2-f4 , Sf6-d5 15. Hd1-e2 , Sd5xc3
 16. b2xc3 , f7-f5 17. He2-h5 , Sd7xe5 18. f4xe5 , Kg8-h7
 19. e3-e4 , g7-g6 20. Hh5-f3 , Gc8-d7 21. g2-g4 , He7-g5
 22. Hf3-g3 , Wd8-g8 23. Wf1-f4 , f5xg4 24. Wc1-f1 , h6-h5
 25. h2-h3 , Wa8-e8 26. h3xg4 , h5-h4 27. Hg3-h3 , We8-e7
 28. Wf4-f6 , Kh7-h8 29. Wf1-f4 , Wg8-g7 30. Hh3-f3 , Kh8-h7
 31. Kg1-h2 , Kh7-h8 32. Kh2-h3 , Kh8-h7 33. Hf3-f2 , Kh7-h8
 34. Wf6-f8+ , Wg7-g8 35. Wf4-f7 , Wg8xf8 36. Wf7xf8+ , Kh8-g7
 37. Wf8-f6 , Hg5-c1? 38. Wf6xg6+! Kg7-h7 39. Hf2-f3 , He1-e1
 40. g4-g5! , He1-g3+ 41. Hf3xg3 , h4xg3 42. Wg6-h6+ , Kh7-g7
 43. Kh3xg3 , We7-e8 44. Wh6-f6 , We8-e7 45. Kg3-g4 , We7-e8
 46. Wf6-h6 , We8-e7 47. Kg4-h5 , We7-e8 48. Wh6-g6+ , Kg7-f7
 49. Wg6-f6+ , Kf7-e7 50. g5-g6 , We8-h8+ 51. Kh5-g4 , Wh8-h1
 52. Wf6-f7+ , Ke7-e8 53. Wf7-h7 , Wh1-g1+ 54. Kg4-h5 , Wg1-g3
 55. Gc4-e2 , Wg3xc3 56. Wh7xd7! , Czarne poddały się.

Partia nr 173

Białe : Borowski
 (Warszawa)

Czarne: Tarnowski
 (Kraków)

Hiszpańska

1. e2-e4 , e7-e5 2. Sg1-f3 , Sb8-c6 3. Gf1-b5 , a7-a6
 4. Gb5-a4 , Sg8-f6 5. 0-0 , Gf8-e7 6. Hd1-e2 , d7-d6
 7. c2-c3 , 0-0 8. d2-d4 , b7-b5 9. Ga4-c2 , Gc8-g4
 10. d4-d5 , Sc6-a5 11. h2-h3 , Gg4-d7 12. Wf1-d1 , Sf6-e8
 13. g2-g4 , g7-g6 14. Gc1-h6 , Se8-g7 15. Kg1-h2 , Sa5-c4

16. b2-b3 ,Sc4-b6 17.Sb1-d2 ,Hd8-c8 18.Wd1-g1 , f7-f6
19.Gh6-e3 ,Wf8-f7 20. c3-c4 , c5-c5 21.Ge3-h6 , b5-b4
22.Wg1-g2 ,Kg8-h8 23.Wa1-g1 , a6-a5 24.Sf3-e1 , a5-a4
25. f2-f4 , a4xb3 26. a2xb3 , e5xf4 27.Gh6xf4 ,Gd7-e8
28.Wg1-f1 ,Sb6-d7 29.Wg2-f2 ,Kh8-g8 30.Se1-f3 ,Sd7-e5
31.Gf4-g3 ,Wf7-f8 32.Gg3-h4 , g6-g5 33.Sf3xe5 , d6xe5
34.Gh4-g3 , h7-h6 35.Wf2-g2 ,Ge8-17 36.Gg3-f2 , h5xg4
37. h3xg4 ,Wa8-a2 38.Gc2-d1 ,Sg7-e8 39.Kh2-g3 ,Gd7xg4
40.He2xg4 ,Hc8xg4 41.Gd1xg4 ,Wd2xd2 42.f2-e1 ,Wd2xg2+
43.Kg3xg2 ,Se8-d6 44.Gg4-f5 ,Wf8-e8 45.Kg2-g3 ,Wa8-a2
46.Wf1-f2 ,Wa2-a1 47.Ge1-d2 ,Wa1-g1+48.Kg3-h2 ,Gd1-b1
49.Gf5-e6+ ,Kg8-g7 50.Gd2xd4 , e5xb4 51. c4-c5 ,Sd6xe4
52. d5-d6 ,Ge7xd6 53. c5xd6 ,Se4xf2 i białe poddały.
-

Rekord światowy w seansie gry na ślepo arcymistrza
polskiego Mieczysława Najdora w Sao Paulo-24-5-1-47r.

Brazylijski klub szachowy w Sao Paulo zorganizował tą imprezę po ukończeniu turnieju, w którym zajęli pierwsze trzy miejsca: Eliskases 7/2 II.Najdor 7, III.Engels 5/2p. (z 8).

Podczas seansu był obecny między innymi Konsul polski prezes klubu America Porto Allegre oraz cały szereg osobistości ze świata szachowego, dziennikarskiego i lekarskiego. Arcymistrz był badany przez dr.Bastosa i innych specjalistów. Cały seans był próbą wytrzymałości ludzkiej i skończył się niebywałym triumfem Najdora, który po niespełna 24 godzinnej grze wygrał 39 partii 2 przegrał i 4 zremisował- łącznie 45 partii. Wynik 91,11% jest niebywały, jeśli się weźmie pod uwagę, że w seansie brali udział zawodnicy I kategorii miasta Sao Paulo.

Najdor grał w gmachu Galeria Prestes Maia-w centrum miasta, przekazując ruchy z oddzielnego pokoju przez mikrofon spikierom na salę gry.-Eliskases wykonywał ruchy przy stolikach 1-15, Engels 31-45 i dr. Allegre 16-30. Gra trwała od godz. 20 dn 24.I do 19,40 następnego dnia. Cały ten eksperyment był śledzony przez licznych widzów z ogromnym zainteresowaniem. Podziwiani wspaniałym wysiłkiem umysłu ludzkiego, lecz nie podziwiani racjonalności tego rodzaju sensacyjnych atrakcji, które przy częstszach wystąpieniach mogą narazić na szwank organizm najsilniejszego nawet człowieka. Mamy nadzieję, że arcymistrz polski poprzestanie na zdobywaniu laurów na międzynarodowej arenie turniejowej-rezygnując z rekordów z dziedziny gry na ślepo.

Okazał się podręcznik S.Gawlikowskiego "Teoria debiutów" oraz M.Galuszki wariant smoczy w obr. syc. do na bicia w redakcji Szachisty Polskiego.

Partia nr 174

Białe: M. Najdorf

Czarne: Moacyr Pujol

8 szachownica

- | | | |
|---------------------|-----------------------------------|-------------------|
| 1. d2-d4 , c7-c5 | 2. d4-d5 , g7-g6 | 3. e2-e4 , Gf8-g7 |
| 4. Gf1-d3 , e7-e6 | 5. Sg1-f3 , b7-b5 | 6. 0-0 , Hd8-c7 |
| 7. Gd3xb5 , e6xd5 | 8. e4xd5 , Sg8-e7 | 9. d5-d6 , Hc7-b6 |
| 10. Gb5-c4 , Se7-c6 | 11. Wf1-e1+ , czarne poddały się. | |

Partia nr 175

Białe: M. Najdorf

Czarne: Dalmo

Florence

17 szachownica

- | | | |
|---------------------|--------------------|----------------------------------|
| 1. e2-e4 , e7-e5 | 2. Sg1-f3 , Sb8-c6 | 3. Gf1-c4 , Gf8-c5 |
| 4. c2-c3 , Sg8-f6 | 5. d2-d4 , e5xd4 | 6. c3xd4 , Gc5-b4+ |
| 7. Sb1-c3 , d7-d6 | 8. d4-d5 , Sc6-a5 | 9. Hd1-a4+ , Gc8-c7 |
| 10. Ha4xb4 , Sa5xc4 | 11. Hb4xc4 , 0-0 | 12. Gc1-g5 i czarne poddały się. |

Partia nr 176

Białe: M. Najdorf

Czarne: M. Rapolter

35 szachownica

- | | | |
|---------------------|----------------------------------|----------------------|
| 1. e2-e4 , e7-e5 | 2. Sb1-c3 , Sb8-c6 | 3. Gf1-c4 , Gf8-e7 |
| 4. f2-f4 , e5xf4 | 5. Sg1-f3 , g7-g5 | 6. 0-0 , d7-d6 |
| 7. d2-d4 , Gc8-g4 | 8. Gc4xf7+ , Ke8xf7 | 9. Sf3xg5+ , Ge7xg5 |
| 10. Hd1xg4 , h7-h5 | 11. Hg4-e2 , Sc6xd4 | 12. He2-c4+ , Sd4-e6 |
| 13. Ge1xf4 , Gg5xf4 | 14. Wf1xf4+ , Sg8-f6 | 15. Wa1-f1 , Wh8-h6 |
| 16. Wf4-f5 , c7-c6 | 17. e4-e5 , d6xe5 | 18. Sc3-e4 , Hd8-d4+ |
| 19. Hc4xd4 , Se6xd4 | 20. Wf5xf6+ , Wh6xf6 | 21. Wf1xf6+ , Kf7-g7 |
| 22. c2-c3 , Sd4-e2+ | 23. Kg1-f1 , Se2-c1 | 24. Wf6-d6 , Wa8-f8 |
| 25. Kf1-e1 , Wf8-f4 | 26. Wd6-d7+ , Wf4-f7 | 27. Wd7xf7+ , Kg7-f7 |
| 28. Ke1-d2 , Sc1-a2 | 29. Kd2-c2 i czarne poddały się. | |

Partia nr 177

Białe: M. Najdorf

Czarne: Andrada

40 szachownica

- | | | |
|----------------------|------------------------------------|----------------------|
| 1. d2-d4 , Sg8-f6 | 2. Sg1-f3 , e7-e6 | 3. g2-g3 , b7-b6 |
| 4. Gf1-g2 , Gc8-b7 | 5. c2-c4 , d7-d5 | 6. Sf3-e5 , Gf8-b4+ |
| 7. Sb1-c3 , 0-0 | 8. 0-0 , h7-h6 | 9. c4xd5 , e6xd5 |
| 10. Hd1-d3 , Gb4-e7 | 11. Gc1-f4 , c7-c6 | 12. Wa1-d1 , Sb8-d7 |
| 13. e2-e4 , g7-g5 | 14. Gf4-c1 , Sf6xe4 | 15. Sc3xe4 , d5xe4 |
| 16. Gg2xe4 , Hd8-c7 | 17. Se5-g6 , Wf8-e8 | 18. f2-f4 , g5-g4 |
| 19. Sg6-e5 , Sd7xe5 | 20. f4xe5 , Ge7-f8 | 21. Wf1xf7! , Hc7xf7 |
| 22. Ge4-h7+ , Kg8-g7 | 23. Gc1xh6+! i czarne poddały się. | |

Partia nr 178

Białe: M. Najdorf

Czarne: Ruy Rinsky

42 szachownica

- | | | |
|------------------|--------------------|-------------------|
| 1. c2-c4 , e7-e5 | 2. Sb1-c3 , Sb8-c6 | 3. Sg1-f3 , d7-d6 |
| 4. d2-d4 , e5xd4 | 5. Sf3xd4 , Sc6xd4 | 6. Hd1xd4 , a7-a6 |

- 7. g2-g3 , Sg8-f6
- 10. Gc1-b2 , 0-0
- 13. h4-h5 , a6-a5
- 16. Sc3-e4 , Gg7xb2
- 19. 0-0-0 , Hd8-b6
- 22. Wh1-h8+ , Kg8-f7
- 25. Hf6-g7+ , Ge6-f7
- 8. Gf1-g2 , g7-g6
- 11. h2-h4 , Sf6-d7
- 14. h5xg6 , f7xg6
- 17. Hd2xb2 , c7-c6
- 20. Wh1xh7! , Kg8xh7
- 23. Hb2-f6+ , Kf7-e8
- 26. Hg7xf7+
- 9. b2-b3 , Gf8-g7
- 22. Hd4-d2 , Sd7-c5
- 15. Gg2-d5+ , Sc5-e6
- 18. Gd5xe6+ , Gc8xe6
- 21. Wd1-h1+ , Kh7-g8
- 24. Wh8xf8+ , Ke8-d7

To były partie Najdorfa z wielkiego simultanu w Sao Paolo, a teraz dla porównania podajemy dwie partie z turnieju 6 w Buenos Aires. Jak już donosiliśmy Najdorf zajął tu II miejsce za Stahlbergiem.

Partia nr 179

Białe: E. Eliskases

Czarne: M. Najdorf

- 1. c2-c4 , Sg8-f6
- 4. Gf1-g2 , Gf8-e7
- 7. c4xd5 , e6xd5
- 10. Gc1-g5 , Hc8-e6
- 13. Sd3-f4 , He5-f5
- 16. h2-h4 , g7-g5
- 19. Wd1-d2 , Gf6-g7
- 22. Gg2-f3 , Gc8-f5
- 25. Wa1-h1 , Wd8-d6
- 27. Hh2-g2 , Hg5-f5!
- 31. g3xf4 , Wf6-g6
- 34. d4xc5 , d5-d4!
- 37. f4-f5 , d4xe3
- 40. Hh3-h4 , Wg6-b6
- 43. f5-f6 , Ha2-a6!
- 46. Wh1-g1+ , Kg7-h7
- 49. Ke2-e3 , Ha6-b6
- 52. Gg1-f1 , Kh7-h8
- 55. Hc3xd3 , We8xe5+
- 58. Kd3xe4 , h6-h5
- 2. Sg1-f3 , e7-e6
- 5. d2-d4 , 0-0
- 8. Sb1-c3 , Gc8-b7
- 11. Hd1-b3 , Hf8-d8
- 14. Gg5xf6 , Ge7xf6
- 17. h4xg5 , Hf5xg5
- 20. Hb3-d1 , Gb7-c8
- 23. Kg1-g2 , Se7-g6
- 26. Kg2-f1? , Wc8-e8
- 28. Sf4-d3 , Wd6-f6
- 32. Hg2-h2 , Gc8-a6
- 35. Hh2-h3 , Hf5-d5
- 38. f2xe3 , Ga6-c8!
- 41. Wd2-d8 , Kg8-f8
- 44. f6xg7+ , Kf8xg7
- 47. Ef1-e2 , Wb6-e6
- 50. e4-e5 , Gc8-f5
- 53. Hc4-c3 , f7-f6
- 56. Wf4-e4 , Hd6xd3+
- 59. białe poddały się.
- 3. g2-g3 , d7-d5
- 6. 0-0 , b7-b6
- 9. Sf3-e5 , Hd8-c8
- 12. Se5-d3 , Sb8-c6
- 15. e2-e3 , Sc6-e7
- 18. Wf1-d1 , c7-c6
- 21. Hd1-h5 , h7-h6!
- 24. Sc3-e2 , Wa8-c8
- 27. Hh5-h2? , Hf5-c8
- 30. Se2-f4 , Sg6xf4!
- 33. Gf3-e2 , c6-c5
- 36. Sd3-e1 , Hd5xa2
- 39. e3-e4 , b6xc5
- 42. Ge2-b5! , Wb6xb5
- 45. Se1-d3 , Wb5-b6
- 48. Wd8xe8 , We6xe8
- 51. Hb4-c4 , Gf5-g6
- 54. Wf1-f4 , Gg6xd3
- 57. Ke3xd3 , We5xe4

Partia nr 180

Białe: M. Najdorf

Czarne: S. Oliveira

Sao Paolo 1947r.

Caro Cann

- 1. e2-e4 , c7-c6
- 4. Sc3xe4 , Gc8-f5
- 7. f2-f4! , e7-e6
- 10. Gf1-d3 , Gh7xd3
- 13. 0-0-0 , 0-0-0
- 16. Hd3-e2! , f7-f5
- 19. He2xg4 , g7xf6
- 22. We3-b3 , Kd7-c8
- 2. d2-d4 , d7-d5
- 5. Sc4-g3 , Gf5-g6
- 8. Sg1-f3 , Sb8-d7
- 11. Hd1xd3 , Sg8-f6
- 14. Sf3-e5! , Sd7xe5
- 17. e5xf6! , Hc7xg3
- 20. Wd1-e1 , Wd8-e8
- 23. Wb3-f3! , Hd6-d5
- 3. Sb1-c3 , d5xe4
- 6. h2-h4 , h7-h6
- 9. h4-h5 , Gg6-h7
- 12. Gc1-d2 , Hd8-c7
- 15. f4xe5 , Sf6-g4
- 18. Wh1-h3! , Hg3-d6
- 21. Wh3-e3 , Kc8-d7
- 24. Kc1-b1 , Gf8-d6

25.Wf3xf6 ,Wh8-g8 26.Wf6-g6 ,Wg8xg6 27.Hg4xg6 ,We8-e7
28.Gd2xb6 ,Hd5xd4 29.We1-e4 ,Hd4-d1+30.Gh6-c1 ,i czar
ne poddały się.

Sp. Eugeniusz Zahorski

Dnia 24 czerwca zmarł w Krakowie Eugeniusz Zahorski popularny szachista starszego pokolenia. Był on założycielem Warszawskiego Towarzystwa Gry Szachowej i długo letnim jego członkiem. Po ostatniej wojnie osiedlił się na Śląsku i tu należał do najsilniejszych szachistów. Zorganizował też Centralną Sekcję Szachową Przemysłu Węglowego. Podajemy jedną partię, która dobitnie wykazuje dużą siłę gry zmarłego.

Partia nr 181

Białe: Zahorski

Czarne: Grynfeld

Turniej o mistrzostwo Polski
Sopot 1946r.

1. d2-d4	d7-d5
2. Sb1-c3	Gc8-f5
3. f2-f3	Sg8-f6
4. Gc1-g5	Sb8-d7
5. Sc3xd5	Sf6xd5
6. e2-e4	h7-h6
7. Gg5-h4	...

W partii Richter-Halosar, Berlin 1940 grano 7. Gg5-d2, e7-e5! 8. e4xf5!, Hd8-h4+ 9. g2-g3, Hh4xd4 10. Sg1-e2, Hd4xb2 11. Wa1-b1, Hb2xa2 12. Wb1xb7 i teraz powinny być czarne grać Gf8-d6.

Naturalnie po 7. Gg5-d2, e7-e5! słabsze było 8. e4xd5? Hd8-h4+ 9. g2-g3, Hh4xd4 10. Gd2-c3, Hd4-e3+ 11. Hd1-e2, He3xe2+ 12. Sg1-e2, Gf5xc2? (Richter-Stoltz, Berlin 1931)

7. ...	Sd5-e3
8. Hd1-d3	Gf5xe4
9. f3xe4	Se3xf1
10. Hd3xf1	...
10. 0-0-0, g7-g5 11. Gh4-f2, Sf1xh2.	
10. ...	c7-c6
11. Hf1-e2	Hd8-a5+
12. He2-d2	Ha5xd2+
13. Ke1xd2	e7-e5
14. Sg1-f3	e5xd4
15. Sf3xd4	Sd7-c5
16. Wh1-e1	g7-g5
17. Gh4-f2	0-0-0
18. Wa1-d1	Wd8-e8

Zdaje się najlepsze było teraz 18...Sc5-e6 19.Kd2-e2! z dość ciekawymi powikłaniami np Gf8-g7 20.Sd4-f5, Gg7xb2 21.Sf5-d6+, Kc8-c7 22.Sd6xf7, Wd8xd1 23.We1xd1, Wh8-h7 24.Sf7-d6, Wh7-d7 i t.d.

19. e4-e5 Sc5-e6
20.Sd4-f5 ...

Nie 20.Sd4xe6, We8xe6 21.Gf2xa7?, c6-c5!±.
20. ... b7-b6

Nie 20...Gf8-b4+ 21.c2-c3, We8-d8+ 22.Kd2-c2, Gb4-c5 23.Gf2xc5 (23.Sf5-d6?, Wd8xd6!) Se6xc5 (lub Wd8xd1 24.We1xd1) 24.Sf5-d6+ poczym Sa6xf7+.

- 21. Kd2-c1 Kc8-c7
- 22. Wa1-d2 Se6-g7
- 23. Sf5-g3 Gf8-e7
- 24. Gf2-d4 Sg7-e6
- 25. We1-f1 Wh8-h7
- 26. Gd4-e3 We8-d8
- 27. Wd2-f2 Wd8-f8
- 28. Sg3-e4 Se6-d8
- 29. c2-c4 Sd8-e6
- 30. a2-a3 g7-a5
- 31. Kc1-c2 Gg7-e5
- 32. Ge3xc5 b6xc5
- 33. Wf2-f6 Kc7-d7
- 34. Se4-d6 Se6-d4+
- 35. Kc2-d3 Kd7-d7
- 36. b2-b4 a5xb4
- 37. a3xb4 Sd4-e6
- 38. b4xc5 Se6xc5+
- 39. Kd3-c3 Sc5-d7
- 40. Sd6-f5+ Ke7-d8
- 41. Wf6xc6 Sd7xe5
- 42. Wf1-d1 Se5-d7
- 43. Wd1-a1 Sd7-b8
- 44. Wcb-d6+ Kd8-c8
- 45. Wa1-a7 Wf8-e8
- 46. Sf5-e7+ We8xe7
- 47. Wa7xe7 h6-h5
- 48. Wd6-f6 ...

Czarnie poddały się.

Bardzo dobrze rozegrana końcówka przez Zahorskiego; o siłę jego gry świadczy fakt, że w turnieju w Sopocie wygrał z trzema pierwszymi zwycięzcami-Sliwa Platerem i Grynfeldem. W roku bieżącym uzyskał w Katowicach II nagrodę w turnieju o mistrzostwo miasta. Cześć Jego pamięci.

Prosimy o nadsyłanie zgłoszeń na rozprawę A.Tarnowskiego "Partia hiszpańska", w celu zorientowania się w wielkości nakładu.

Mecz Z.S.R.R. - Anglia

W dniach 21-23.IX. w Londynie odbył się mecz międzypaństwowy między reprezentacjami Z.S.R.R. i Anglii. Drużyna Związku Radzieckiego wystąpiła bez Botwinnika, zaś Anglia w najlepszym składzie. Poszczególne wyniki były następujące:

1.Keres 1/2 . . . 1 -	Alexander 1/2 . . . 0
2.Smyslow 1/2 . . . 1 -	Golombek 1/2 . . . 0
3.Bolesławski 1 . . . 1 -	Sir Thomas 0 . . . 0
4.Kotow 0 . . . 1 -	Crown 1 . . . 0
5.Bondarewski 1 . . . 1/2 -	Winter 0 . . . 1/2
6.Lilienthal 1/2 . . . 1 -	Milner-Barry . . . 1/2 . . . 0
7.Flohr 1/2 . . . 1/2 -	Fairhurst 1/2 . . . 1/2
8.Ragozin 1 . . . 1 -	Aitken 0 . . . 0
9.Bronstein 1 . . . 1 -	Abrahams 0 . . . 0
10.Tolusz 0 . . . 1 -	Newman 1 . . . 0

15

5

Partia nr 181 (A)

Białe: C.Alexander

Czarne: P.Keres

1. e2-e4 , e7-e5	2.Sg1-f3 , Sb8-c6	3.Gf1-b5 , a7-a6
4.Gb5-a4 , Sg8-f6	5. 0-0 , Gf8-e7	6.Wf1-e1 , b7-b5
7.Gc4-b3 , 0-0	8. c2-c3 , d7-d6	9. h2-h3 , Sf6-d7
10. d2-d4 , Ge7-f6	11. d4-d5 , Sc6-a5	12.Gb3-c2 , c7-c5
13.Sb1-d2 , Sd7-b6	14.Sd2-f1 , g7-g6	15. g2-g4 , Gf6-g7
16.Sf1-g3 , Gc8-d7	17. b2-b3 , Sa5-b7	18.Kg1-h2 , a6-a5
19.Gc1-e3 , a5-a4	20.Hd1-d2 , f7-f6	21.Sf3-g1 , Hd8-c7
22.Sg1-e2 , Sb7-d8	23. f2-f3 , Sd8-f7	24. h3-h4 , Wa8-a7!
25.We1-g1 , a4xb3	26. a2xb3 , Wf8-a8	27.Wa1xa7 , Wa8xa7
28. g4-g5 , f6xg5	29.Ge3xg5 , h7-h6	30.Gg5-e3 , Hc7-d8
31. h4-h5 , Hd8-h4+	32.Kh2-g2 , Sf7-g5	33.Wg1-h1 , Gc8-h3+
34.Kg2-f2 , Sg5xf3!	35.Hd2-d3 , Wa7-f7	36. h5xg6 , Wf7-f8
37.Wh1xh3 , Sf3-g5+	38.Kf2-e1 , Hh4xh3	39.Ge3xg5 , h6xg5
40.Hd3xb5 , Sb6-c8	41. b3-b4 , c5xb4	42. c3xb4 , Sc8-e7
43.Hb5-b7 , Se7xg6	44.Sg3-f5 , Wf8-f7	45.Hb7-c8+ , Kg8-h7
46.Hc8-c6 , Wf7-c7	47.Sf5xg7 , Hh3xe6	48.Sg7xe6 , Wc7xc2
49.S#6xg5+ , Kh7-g8	50.We1-d1 , Wc2-b2	51.Se2-c3 , Wb2xb4
52.Kd1-c2 , Sg6-f8	53.Sg5-f3 , Sb8-d7	54.Sf3-h4 , Sd7-c5
55.Sh4-f5 , Wb4-b6	56.Sf5-e3 , Kg8-f7	57.Se3-c4 , Wb6-a6
58.Kc2-d2 , Kf7-e7	59.Kd2-e3 , Wa6-a1	60.Ke3-e2 , Wa1-c1
61.Ke2-d2 , Wc1-h1	62.Kd2-e3 , Wh1-h2!	63.Sc4-d2 , Wh2-h3+
64.Sd2-f3 , Ke7-d7	65.Ke3-e2 , Sc5-b3	66.Sc3-b5 , Wh3-g3
67.Ke2-f2 , Wg3-g8	68.Kf2-e3 , Wg8-c8	69.Ke3-d3 , Sb3-c5+
70.Kd3-e3 , Wc8-b8	71.Sb5-c3 , Wb8-b3	72.Ke3-d2 , Sf6xe4+

1 biały poddał się. Bardzo trudna końcówka.

Eliminacyjny Turniej w Ładku Zdroju

Turniej w Ładku Zdroju pomysłany był jako eliminacja do turnieju o mistrzostwo Polski. Miał on w yłonić 8 zawodników do najsilniejszego turnieju krajowego. Niestety nie dopisali zawodnicy. Brak było zawodników tej klasy jak: Miller, Sojka, Byrtek, Arłamowski, Ameisen, Ciejka, Bass, Czarnota, a każdy z nich byłby prawdopodobnie jednym z najpoważniejszych kandydatów do pierwszych miejsc.

Wynik turnieju był następujący: 1. Szapiel 13p., 2. Luczynowicz 11 1/2p. 3. Dreszer 11p. 4. Piechota 10 1/2p. 5. Widermański 10. 6. Bocheński 9 1/2p. 7. Kwapisz 9 1/2p. 8. Litmanowicz 6 1/2p. 9. Skalik 6p. 10. Prusak 5 1/2p. 11. Hermanowski 5p. 12. Kwilecki 5p. 13. Rewkiewicz 4 1/2p. 14. Krulisch 4 1/2p. 15. Balicki 4p. i 16. Borkowski 3p.

Przyjemna niespodzianka jest uplasowanie się na czołowych miejscach najmłodszej naszej generacji.

Przedstawiciele Krakowa nie grali w tym turnieju na najlepiej i sprawili niemłą niespodziankę. Najlepszy wynik uzyskał Bocheński, ale uważamy, że stał go na lepszą grę niż w Ładku. Inni zawodnicy krakowscy wykazali chwiejną formę i słabe przygotowanie.

W sumie uważamy, że turniej eliminacyjny nie spełnił tej roli do jakiej był powołany.

Z tego turnieju przynosimy kilka ciekawszych partii

Partia nr 182

Białe: Szapiel

Czarne: Kwapisz

Katalońska

- | | |
|------------|--------|
| 1. d2-d4 | Sg8-f6 |
| 2. c2-c4 | e7-e6 |
| 3. g2-g3 | d7-d5 |
| 4. Sg1-f3 | d5xc4 |
| 5. Hd1-a4+ | Sb8-d7 |

Do niedawna uchodziło za najlepszą koncepcję 5... Gc8-d7 6. Ha4xc4, Gd7-c6 i Sb8-d7 i Sd7-b6.

Najnowszym systemem, zdaje się najwłaściwszym ze stanowiska teoretycznego-jest 5... Hd8-e7 6. Ha4xc4, Hd7-c6 7. Sb1-d2, Hc6xc4 8. Sd2xc4, Gf8-b4+ 9. Gc1-d2, Gb4xd2+ 10. Sf3xd2! Sb8-c6 11. e2-e3, Sc6-b4 12. Ke1-e2±. Botwinaik-Vidmar, Groningen 1945.

- | | |
|-----------|--------|
| 6. Gf1-g2 | a7-a6 |
| 7. Sb1-c3 | Sf6-d5 |
| 8. Ha4xc4 | ... |

Grozilo 8... Sd5-b6.

- | | |
|--------|--------|
| 8. ... | b7-b5? |
|--------|--------|

Bład który powoduje przegrana.

- | | |
|-----------|--------|
| 9. Hc4-c6 | Sd5-b6 |
|-----------|--------|

- | | |
|--------------------|-----------------------------|
| 10. d4-15! | Wa8-a7 |
| 11. d5xe5 | Gc8-b7 |
| 12. e6xf7+ | ... |
| 12. e6xd7+, Sb6xd7 | 13. Sf3-e5! wygrywał także. |
| 12. ... | Ke8xf7 |
| 13. Sf3-g5+ | Hd8xg5 |
| 14. Gc1xg5 | Gd7xc6 |
| 15. Gg2xc6 | Sd7-e5 |
| 16. Gc6-g2 | Sb6-c4 |
| 17. 0-0-0 | h7-h6 |
| 18. Gg5-d2 | b5-b4 |
| 19. Sc3-d5 | c7-c5 |
| 20. Gd2-f4 | Kf7-e8 |
| 21. Sd5-b6 | ... |
| 21. b2-b3? g7-g5 | 22. b3xc4, g5xf4 |
| 21. ... | 23. g3xf4, Se5xc4. |
| 22. Gf4xe5 | Sc4xb6 |
| 23. h2-h4 | Wh8-g8 |
| 24. Gg2-e4 | a6-a5 |
| 25. h4-h5 | a5-a4 |
| 26. Ge4-g6+ | a4-a3 |
| 27. b2-b3 | Ke8-e7 |
| 28. b3xc4 | c5-c4 |
| 29. Wd1-d4? | Sb6xc4 |

Dlaczego nie 29. Ge5-b8, Wa7-a8 30. Wd1-d4 lub 29. Ge5-b8, Wa7-a5 30. Gb8-c7, Wa5-c5 31. Gc7-d8+, Ke7-e6 32. Kc1-b1 lub jeszcze lepiej 29. Ge5-b8, Wa7-a5 30. Wh1-h4, Wa5-c5 31. Kc1-b1.

29: ... Sc4-b2?

Niewatpliwie najlepsze było proste bicie figury, 29. ... Sc4xe5, Wd4-e4, Ke7-f6 31. Gg6-h7, Wg8-h8 32. Wh1-h4, g7-g5 32. h5xg6, Se5xg6 i czarne miałyby wówczas wygraną partię.

- | | |
|-------------|--------|
| 30. Wd4xb4 | Ke7-d7 |
| 31. Wb4-d4+ | Kd7-c6 |
| 32. Wd4-d8 | Sb2-a4 |

i czarne poddały się. Uwagi M. Galuszki i Litmanowicza.

Partia nr 183

Białe: Dreszer

Czarne: Szapiek

Ludek Zdrój 1947r.
Obrona sycylijska

- | | |
|-----------|--------|
| 1. e2-e4 | c7-c5 |
| 2. Sg1-f3 | d7-d6 |
| 3. d2-d4 | e5xd4 |
| 4. Sf3-d4 | Sg8-f6 |
| 5. Sb1-c3 | e7-e6 |
| 6. Gf1-e2 | ... |

Becker poleca 6.g2-g3!, d7-d5 7.Gf1-g2, d5xe4 8.Sc3x e4, Sf6xe4 9.Gg2xe4+ lub 6.g2-g3!, Gf8-e7 7.Gf1-g2, a7-a6 8.O-O, Sb8-d7 9.b2-b3!, Hd8-e7 10.Gc1-b2, O-O 11.Hd1-e2 z planem Sc3-d1 i c2-g4!

6. ... Gf8-e7
7. O-O a7-a6

Ważniejsze może było 7...O-O.

8.Gc1-e3 ...

Zasługiwało na uwagę także 8.Kg1-h1!

8. ... Hd8-e7

9: f2-f4 Sb8-c6

10.Ge2-f3 ...

Idea Marocego najwłaściwsza w tym wariantcie polega na następującej kontynuacji 10.Sd4-b3 poczym a2-a4 i Kg1-h1..

10. ... Sc6-a5

11.Kg1-h1 O-O

Lepiej 11...Sa5-c4 poczym Gc8-d7 i ewentualnie Wa8 c8.

12.Hd1-d3 Sa5-c4

13.Ge3-c1 Gc8-d7

14. b2-b3 Sc4-a5

15.Sc3-e2 b7-b5

16. e4-e5 Sf6-d5

17.Gf3-e4 g7-g6

Zasługiwało na uwagę poświęcenie jakości przez 17. ...f7-f5 18.e5xf6, Sd5xf6 19.Ge4xa8, Wf8xa8 20.Hd3-f3, Wa8-c8.

18. f4-f5 d6xe5

Jeśli 18...g6xf5 to 19.Sd4xf5, e6xf5, 20.Ge4xd5, Wa8 a8 21.Gc1-h6+.

19. f5xg6! f7xg6

19...e5xd4 20. gxf7+ wf8xf7 (Kg8-h8, 21.Ge4xd5, e6x d5 22.Hh3xd4+) 21.Wf1xf7, Kg8xf7 22.Ge4xd5, e6xd5 23. Hd3xh7+, Kf7-e8 24.Hh7-g8+, Ge7-f8 25.Gc1-a3.

20.Gc1-h6 e5xd4

Pozycja czarnych jest nie do utrzymania: 20... Gd7-e8 jest niemożliwe z powodu 21.Sd4xe6, jeśli zaś 20...Ge7-f6 to 21.Ge4xg6, h7xg6 22.Hd3xg6+, Kg8-h8 23. f1xf6.

21.Ge4xd5 Ge7-d6

Jeśli 21...e6xd5 to 22.Hd3xd4 z wygrana.

22.Gd5xa8 f8xa8

23.Se2xd4 a8-e8

24.Wa1-d1 Sa5-t7

25.Hd3-f3 Gd7-e8

26.Sd4xb5 a6xb5

27.Wd1xd6! ...

22. Hc2-c1 g7-h6!

Obecnie białe stanęły przed dylematem. albo pójść na uproszczenie z minimalnie lepszą końcówką. 23. f4x e5, Gh6xe3. 24. Hc1xe3, f6xe5 25. He3-h6, f8xf2 26. wf1xf2, Wa8-f8 27. Gg2-h3, wf8xf2 28. Kg1xf2, He7-f7+ 29. Hf2-g2, Gd7xh3+ 30. Hh6xh3, Kg8-g7! albo też sprowokować czarne do umieszczenia skoczka na polu c5 i przez wymianę osłabić piony przeciwnika. Ten drugi plan udał się białym całkowicie.

- | | |
|------------|--------|
| 23. Gd3-e4 | 3a6-c5 |
| 24. Ge3xc5 | b6xc5 |
| 25. Hc1-a3 | a5-a4 |
| 26. Se1-d3 | Wa8-b8 |
| 27. wf2-b2 | Wb8-b6 |
| 28. f1-b1 | wf8-b8 |

Czarne fałszywie oceniają pozycję, należało raczej niedopuszczyć do wymiany wież.

- | | |
|------------|--------|
| 29. Wb2xb6 | b8xb6 |
| 30. Wb1xb6 | c7xb6 |
| 31. Ha3-b2 | He7-d8 |
| 32. a2-a3 | |

Białe już osiągnęły pewien sukces, gdyż czarne piony a4 i b6 są słabe.

- | | |
|-----------|--------|
| 32. ... | e5xf4 |
| 33. g3xf4 | Hd8-b8 |

Iepozorny błąd, teraz pozycja czarnego hetmana pozwala białym na przeprowadzenie kombinacji. Należało raczej grać Hd8-c7 ale wówczas białe rozpoczęłyby atak na piona a4.

- | | |
|-------------|--------|
| 34. Kg1-h1! | Gh6-g7 |
| 35. Gg2-f3 | f6-f5 |
| 36. e4-e5 | d6xe5 |
| 37. Gd3xc5 | |

Pointa kombinacji białych, teraz staje się zrozumiałym posunięcie 34. Kg1-h1. Niewolno wtedy było grać 34. e4-e5? f6xe5 35. f4xe5, d6xe5 36. Gd3-c5?, Gh6-e3+.

- | | |
|------------|--------|
| 37. ... | Gd7-a8 |
| 38. Sc5-e6 | e5xf4 |

Do ciekawych komplikacji prowadziło 38...e5-e4 39. Wb2-b4! i jeśli e4xf3 to wtedy 40. Hb4-e7, Gg7-h6 41. Se6-d8! Gh6-f8 42. He7xe8, Hb8-a7 43. Gd8-e6, Ha7-f7 44. He8xf8+, Hf7xf8 45. Se6xf8, Kg8xf8 z łatwą wygraną dla białych. Jeśli zaś po 38...e5-e4 39. Hb2-b4 zagra czarny Hb8-a7 to nastąpi 40. Gf3-d1 z przewagą.

- | | |
|-----------|-------|
| 39. c4-c5 | b6-b5 |
| 40. c5-c6 | |

Niedokładnie zagrane, lepsze było 40. Se6xg7, --g8xg7 41. c3-c4+, Kg7-f7 42. c5-c6!±.

40.	Hb8-e5
41.Hb2xb5	He5xc3
42.Hb5-e2	Gg7-e5
43.Kh1-g2	h7-h6
44.Se6xf4	Ge8xc6?

Trudno w niedoczasie zauważyć, że po 44...Ge5xf4
45.He2xe8+,Kg8-g7 białe nie mogą wygrać.

45.Sf4xg6 i czarne poddały się gdy obie gońce są pod biciem.

Uwagi W.Litmanowicza dla Szachisty Polskiego.

TURNIE REPREZENTACJI CZECHOSŁOWACJI PO ZACHODNIEJ EUROPIE.

W miesiącu czerwcu wyjechała reprezentacja Czechosłowacji do zachodniej Europy w celu rozegrania kilku spotkań międzynarodowych. Pierwszy mecz został rozegrany z drużyną holenderską. Podajemy szczegółowe wyniki tych spotkań.

Czechosłowacja

Holandia

1.Pachman	1	1/2-	Scheltinga	0	1/2
2.Foltys	1	1/2-	Prins	0	1/2
3.Kottnauer	0	1/2-	Cortlever	1	1/2
4.Opocensky	1/2	1/2-	Kramer	1/2! 1/2	1/2
5.Sajtar	1/2	1 -	Muhring	1/2.0	0
6.Zita	1	1/2-	Steenis	0	1/2
7.Florian	1/2	1 -	Hamming	1/2.0	0
8.Alster	0	1/2-	Doesburgh	1	1/2
9.Fichtl	1	1/2-	Bunt	0	1/2
10.Potucek	1/2	1 -	Henneberke	1/2.0	0

=====
12 1/2
=====

=====
7 1/2
=====

Z tego ciekawego spotkania przynosimy ciekawie rozegraną partię między czołowymi zawodnikami obu drużyn.

Partia nr 185.

Białe: v.Scheltinga
(Holandia)

Czarne: Pachman
(Czechosłowacja)

I szachownica

Gambit hetmański

1. d4-d4	Bg8-f5
2. c2-c4	c7-c5

Jest to ryzykowne z powodu możliwej odpowiedzi 3. d4-d5, jak w partii Guinard-Kottnauer, Groningen 1946r. Ruch w partii jest dobry gdy białe zamiast c2-c4 gra-

2y 2.Sg1-f3.

3. d4xc5

Najlepsze jest tu 3.d4-d5, chociaż posunięcie w partii również nie jest złe.

3. ...

4.Sg1-f3

5.Sb1-c3

6. e2-e3

7. c4xd5

e7-e6

Gf8xc5

0-0

d7-d5

Powstał wariant Steinitza przyjętego gambitu hetma na z odwróconymi barwami figur, lepsze było 7.a2-a3.

7. ...

8.Gf1-e2

9. 0-0

e6xd5

Sb8-c6

Gc8-e6

Bo 9...d5-d4? nastąpi 10.Sc3-a4!

10. a2-a3

Ten ruch nie odpowiada duchowi wariantu Steinitza. Logiczniejsze było 10.Sc3-b5 poczym 11.Hd1-a4 12.Wf1-d1 13.Gc1-d2 i 14.Gd2-e1.

10. ...

11. b2-b4

12.Gc1-b2?

Wa8-e8

Gc5-d6

Poważny błąd; należało grać 12.Sc3-b5, Gd6-b8 13. Sb5-d4! a7-a5 14.b4-b5, lub 12.Sc3-b5, a7-a5 13.Sb5xd6 Hd8xd6 14.b4-b5, Sc6-e5 15.Sf3xe5, Ha6xe5 16.Wd1-b1.

12. ...

Silny ruch po którym biały nie ma zadawalającej od powiedzi.

13. b4xa5

Także po 13.b4-b5, Sc6-e5 14.Sf3xe5, Gd6xe5 15.Wa1-c1 (15.Hd1-d2? Ge5xc3 16.Gb2xc3, Sf6-e4!) Sf6-e4 uzyskuje czarne przewagę, choć nie tak wielką jak po ruchu w partii.

13. ...

14.Sc3-b5

15.Hd1-a4?

Sc6xa5

Gd6-b8

O wiele lepsze było 15.Wa1-c1, teraz białe traci dwa tempo.

15. ...

16.Gb2-d4

17.Hd4-b4

Sa5-e4

Sf6-e4

Ge6-g4!

Jest to już decydujący ruch; grozi 18...Gg4xf3 19. Ge2xf3, Se4-d2 poczym Sd2xf3 i Hd8-h4. Czarne dochodzą w każdym razie do rozstrzygującego ataku.

18. Wf1-e1

19.Ge2xf3

Gg4xf3

Gb8xh2+!

Tego gońca nie można bić z powodu 20.Hg1xh2, Hd8-h4+ 21.Kh2-g1, Hh4xf2+ poczym Wc8-c3 z wygraną.

- | | |
|-----------|---------|
| 20.Kg1-f1 | Sc4-d2+ |
| 21.Kf1-e2 | Wc8-c2 |
| 22.Ke2-d1 | Wc2-c4 |
| 23.Hb4-b2 | Hd8-a5 |

Grozi 24...Ha5-a4+ 25.Kd1-e2,Wc8-c2,dlatego białe nie mogą być na g7.

- | | |
|-----------|---------|
| 24.We1-e2 | Wf8-c8 |
| 25.We2*d2 | Se4xd2 |
| 26.Gf3xd5 | He5-a4+ |
| 27.Kd1-e1 | Wc4-c2 |
| 28.Hb2-b4 | Wc2-c1+ |
| 29.Wa1xc1 | c8xc1+ |
| 30.Ke1-e2 | Hx4-d1+ |
| 31.Ke2-d3 | Hd1-f1+ |

Białe poddały się. Uwagi H.Knochax z Schaakmat.

Partia nr 186

Białe: Alster
(Czechosłowacja)

Czarne: v.Doesburgh
(Holandia)

Francuska

- | | | |
|---------------------|----------------------|----------------------|
| 1. d2-d4 , d7-d5 | 2.Sb1-c3 , e7-e6 | 3. e2-e4 , Sg8-f6 |
| 4. e4-e5 , Sf6-d7 | 5.Sc3-e2 , c7-c5 | 6. c2-c3 , Sb8-c6 |
| 7. f2-f4 , c5xd4 | 8. c3xd4 , Gf7-b4+ | 9. Gc1-d2 , Sd7-b6 |
| 10.Gd2xb4 , Sc6xd4 | 11.Hd1-d2 , Hd8-e7 | 12.Se2-c3 , a7-a6 |
| 13.Sg1-f3 , Ge8-d7 | 14.Gf1-e2 , Wa8-c8 | 15. 0-0 , Sb6-c4? |
| 16.Ge2xc4 , d5xc4 | 17.Sc3-e4! | 18. Se4-d6+ , Wc6xd6 |
| 19.Hd2xb4 , Wd6-c6 | 20.Hb4xb7 , 0-0 | 21. f4-f5! , Wf8-c8 |
| 22. f6-f6! , g7xf6 | 23. e5xf6 , He7-d6 | 24. Wa1-d1 , Wc8-b8 |
| 25.Hb7-a7 , Wb8xb2 | 26.Sf3-e5 , Gd7-e8 | 27. Se5xc6 , Ge8xc6 |
| 28. d4-d5! , Gc6xd5 | 29.Wf1-f3 , Wb2-g2+! | 30.Kg1xg2? , Gd5xf3+ |
| 31.Kg2xf3 , Hd6xd1+ | 32.Kf3-f2 , Hd1-a2+ | 33.Kf2-f3 , Hd2-d3+ |
| 34.Kf3-f2 , Hd3-f5+ | i biały poddał się. | |

Mecz Czechosłowacja-Anglia 12:8

W dniach 14 i 15 czerwca został rozegrany mecz między Czechosłowacją a Anglią, który po ciężkiej walce zakończył się zwycięstwem drużyny czechosłowackiej w stosunku 12:8. Poszczególne wyniki były następujące:

Czechosłowacja

Anglia

- | | |
|-----------------------------------|--------------------------------------|
| 1.Pachman 1/2 . . . 1/2 | - Alexander, 1/2 . . . 1/2 |
| 2.Foltys 1 . . . 1 | - Golombek 0 . . . 0 |
| 3.Kottnauer 1/2 . . . 0 | - Sir Thomas , . . 1/2 . . . 1 |
| 4.Opocensky 1 . . . 1/2 | - Fairhurst 0 . . . 1/2 |
| 5.Sajtar 1/2 . . . 1/2 | - Winter 1/2 . . . 1/2 |
| 6.Zit 1 . . . 1 | - Abrahams 0 . . . 0 |
| 7,Florian 0 . . . 1 | - G.Wood 1 . . . 0 |

8. Louma	0.....1/2	Miner-Barry.....	1.....1/2
9. Fichtl	0.....1	Bronsbent	1.....0
10. Potucek	1.....1/2	Ritson-Morry.....	0 1/2 ..1/2
	<u>12</u>		<u>8</u>

Z tego meczu podjęmy również dwie partie.

-Partia nr 187

Białe: Fairhurst
(Anglia)

Czarne: Opocensky
(Czechosłowacja)

4 szachownicy

Indyjska

- | | | |
|---------------------|----------------------|----------------------|
| 1. d2-d4 , Gg8-f6 | 2. c2-c4 , e7-e5 | 3. Gg1-f3 , b7-b6 |
| 4. g2-g3 , Gc8-b7 | 5. Wf1-g2 , Gf8-e7 | 6. 0-0 , 0-0 |
| 7. b2-b3 , d7-d5 | 8. c4xd5 , e6xd5 | 9. Gc1-b2 , Sbs-d7 |
| 10. Sf3-e5 , Wf8-e5 | 11. Sb1-d2 , Gc7-d6 | 12. Sd2-c4 , Sd6-f5 |
| 13. Sc4-e3 , c7-c6 | 14. Se5xd7 , Hd8xd7 | 15. Hd1-d3 , a7-a5 |
| 16. Gg2-f3 , Gb7-a6 | 17. Hd3-c2 , We8-c8 | 18. Kc2-d1 , g7-g5 |
| 19. Wf1-e1 , Sf6-e4 | 20. a2-a3 , Gf8-g7 | 21. Se3-f1 , c6-c5 |
| 22. e2-e3 , b6-b5! | 23. Gf3xe4 , d5xe4 | 24. Hd1-d2 , Wc8-d8 |
| 25. Hd2xa5 , Ga6-c8 | 26. Ha5-d2 , Hd7-h3 | 27. f2-f4 , e4xf3 |
| 28. Hd2-f2 , Gc8-b7 | 29. Wa1-d1 , Hh3-g2+ | 30. Hf2xg2 , f3xg2 |
| 31. Sf1-d2 , c5xd4 | 32. e3xd4 , Gg7-h6 | 33. Ob2-c1 , Gh6-e3+ |
| 34. We1xe3 , We8xe3 | 35. Sd2-c4 , We3-e2 | i biały poddał się |

Partia nr 188

Białe: Sir G.A. Thomas
(Anglia)

Czarne: Kottnauer
(Czechosłowacja)

III szachownica

Sycylijska

- | | | |
|----------------------|----------------------|----------------------|
| 1. e2-e4 , c7-c5 | 2. Sb1-c3 , Sbs-c6 | 3. g2-g3 , g7-g6 |
| 4. Gf1-g2 , Gf8-g7 | 5. d2-d3 , e7-e6 | 6. Gc1-e3 , d7-d6 |
| 7. Hd1-d2 , Hd8-a5 | 8. Sg1-e2 , Sc6-d4 | 9. 0-0 , Sd4xe2+ |
| 10. Sc3xe2 , Ha5xd2 | 11. Ge3xd2 , Gg7xb2 | 12. Wa1-b1 , Gb2-g7 |
| 13. e4-e5 , Gg7xe5? | 14. Gg2xb7 , Gc8xb7 | 15. Wb1xb7 , Sg8-e7 |
| 16. Wf1-b1 , Se7-c8 | 17. Gd2-c3 , Ge5xc3 | 18. Se2xc3 , 0-0 |
| 19. Sc3-e4 , a7-a5 | 20. Wb7-c7 , h7-h6 | 21. Wb1-b7 , Kg8-g7 |
| 22. a2-a4 , g6-g5 | 23. Se4-c3 , Kg7-g6 | 24. Sc3-b5 , Kg6-f6 |
| 25. Kg1-f1 , g5-g4 | 26. Kf1-e2 , h6-h5 | 27. Ke2-e3 , Kf6-e5 |
| 28. c2-c4! , f7-f5 | 29. Wc7-h7 , d6-d5 | 30. c4xd5 , c6xd5 |
| 31. Sb5-c7 , a8-a7 | 32. Wb7xa7 , So8xa7 | 33. Sc7-a6 , d5-d4+ |
| 34. Ke3-e2 , Sa7-c8 | 35. Sa6xc5 , Wf8-e8 | 36. Sc5-b3 , Sc8-b6 |
| 37. Wh7-a7 , Ke5-d5+ | 38. Ke2-d2 , We8-a8 | 39. Wa7-b7 , Wa8-a6 |
| 40. Wb7-f7 , Kd5-e6 | 41. Wf7-h7 , Ke6-e5 | 42. Sb3-c5 , Wa6-a8 |
| 43. Wh7-b7 , Wa8-c8 | 44. Sc5-b3 , Sb6xa4 | 45. Wb7-b5+ , Ke5-f6 |
| 46. Wb5xa5 , Sa4-b6 | 47. Sb3xd4 , Wc8-d8 | 48. Wa5xf5+ , Kf6-g6 |
| 49. Wf5-b5 , Wd8xd4 | 50. Wb5-b6+ , Kg6-f5 | 51. Wb6-b5+ , Kf5-g6 |

52.Kd2-e3 ,Wd4-a4 53.Wb5-b2 ,Wa4-a1 54. f2-f3 , g4xf3
55.Ke3xf3 ,Wa1-f1+56.Kf3-e3 , i czarny poddał się.

Mecz Czechosłowacja-Francja 11:9

W dniach 21 i 22 czerwca rozegrany został mecz między Francją a Czechosłowacją, przyczym obie drużyny wystąpiły w najsilniejszym składzie. Poszczególne wyniki były następujące:

<u>Czechosłowacja</u>	<u>Francja</u>
1.Pachman1/2.....1/2	Dr.Tartakower....1/2....1/2
2.Faltys.....0.....0	Rosslimo.....1.....1
3.Kottnauer.....1.....1/2	Rajzman.....0.....1/2
4.Opocensky.....0.....1/2	Muffang.....1.....1/2
5.Sajtar.....1/2.....1	Boutteville.....1/2....0
6.Zita.....1/2.....1	Crepeaux.....1/2....0
7.Florian.....1.....1	Daniel.....0.....0
8.Louma.....0.....1	Bigot.....1.....0
9.Fichtl.....1/2.....0	Seneca.....1/2....1
10.Potucek.....1.....1/2	Gotti.....0.....1/2
-----	-----
11	9
==1	==9

Z tego spotkania podajemy dwie rzeczywiście interesujące partie o efektownym zakończeniu.

Partia nr 189

Białe:Rajzman
(Francja)

Czarne:Kottnauer
(Czechosłowacja)

III szachownica
Angielska

- | | | |
|--------------------|---------------------|--------------------|
| 1. c2-c4 ,Sg8-f6 | 2.Sb1-c3 , e7-e6 | 3.g2 -3 , d7-d5 |
| 4.Gf1-g2 , d5xc4 | 5.Hd1-a4+ ,Sb8-d7 | 6.Sg1-f3 , a7-a6 |
| 7. C-O , c7-c5 | 8.Ha4xc4 , b7-b5 | 9.Hc4-d3? ,Gc8-b7 |
| 10. b2-b3 ,Gf8-e7 | 11.Ge1-b2 , 0-0 | 12.Wf1-e1 ,Hd8-b6! |
| 13. e2-e4? ,Wf8-d8 | 14.Hd3-c2 ,Wa8-c8! | 15. a2-a3 , c5-c4! |
| 16. b3-b4 ,Sf6-g4 | 17.Sc3-d1 ,Ge7-f6 | 18.Gb2xf6 , g7xf6! |
| 19.Sd1-e3 ,Sg4-e5 | 20.Sf3-h4 ,Se5-d3 | 21.We1-f1 ,Sd7-e5 |
| 22.Hc2-d1 , c4_c3! | 23.Hd1-h5 , c3xd2! | 24.Hh5-h6 ,Sd3-f2! |
| 25.Gg2-f3 ,Sf2-g4 | i białe poddał się. | |

Partia nr 190

Białe:Opocensky
(Czechosłowacja)

Czarne: Muffang
(Francja)

IV szachownica
Katalońska

- | | | |
|------------------|------------------|--------------------|
| 1. a2-a4 ,Sg8-f6 | 2. c2-c4 , e7-e6 | 3.Sg1-f3 , d7-d5 |
| 4. g2-g3 ,Gf8-e7 | 5.Gf1-g2 , 0-0 | 6. 0-0 , c7-c6 |
| 7.Sb1-d2 , b7-b5 | 8.Hd1-c2 ,Gc8-b7 | 9. e2-e4? , d5-c4! |

10. e3-e5 11. Sf6-d5 12. b2-b3 , Wa8-c8
13. Gc1-b2 , c6-c5 14. Hc2-e4 , b6-b5 15. Sc4-d6 , Ge7xd6 ,
16. e5xd6 , Sd7-f6 17. He4-h4 , c5-c4! 18. d3xc4 , Wc8xc4
19. Sf3-e5 , Wc4-c2 20. Gb2-c1 , Hd8xd6 21. Se5-g4 , Sf6xg4
22. Gg2-e4 , Sd5-f6! 23. Ge4xb7 , Wc2xf2! i biały poddał się

Oprócz tych spotkań drużyna czechosłowacka grała z drużyną Anglii Środkowej zwyciężając w stosunku 13¹/₂:6¹/₂ oraz z hrabstwem Middlesex w stosunku 3:1. W sumie drużyna uzyskała następujący wynik: +35-15 =34 co daje 61,9%. Najlepszy indywidualny wynik uzyskał Zita 87,5%.

Kronika Krajowa i Zagraniczna

W ostatnim czasie dwaj nasi reprezentanci brali udział w turniejach zagranicznych, Pytlakowski grał na turnieju w Cieplicach a Plater w Hilversum. Turniej w Cieplicach przyniósł następujący wynik: I-II O'Kelly i Pirc 8 z 11p. III. Ujtelky 7¹/₂p. IV. Sajtar 7. V. Pytla-kowski 6¹/₂p. VI. Stulik 6p. Dalsze miejsca zajęli: Alster 5 i Galia i Kossler 4¹/₂p. Hromadka i Lukes 4 Do-biasz 1.

Turniej w Hilversum przyniósł zwycięstwo mistrzowi Belgii O'Kelly 10¹/₂ z 13p. II-III. Pachman i Trifunovic IV Scheltinga. V-VI. Alexander i Sabo po 7¹/₂p. Poza nagrodzonymi znaleźli się: Blau i Rossolimo po 6¹/₂ Castaldi 6 Cwetkow 5¹/₂ Foerder 5, Plater 4¹/₂, Doerner 3 i O'Sullivan 4¹/₂p.

Sprawozdanie z tych turniejów podamy w następnym numerze.

Wrocław

Rewanżowe spotkanie Poznań-Wrocław zakończyło się niespodziewanym zwycięstwem Poznania. Poszczególne wyniki były następujące: (na pierwszym miejscu zawodnicy Poznania) Mięśowicz 1-Błaszczak 0, Tylkowski¹/₂ Chondzynski¹/₂-Kaszowski 1, Mugenschnabel 0, Wierzejski¹/₂-Gałęcki¹/₂, Stróźniak¹/₂ Eluz¹/₂, Kazimierski¹/₂-Borkowski¹/₂ Frała¹/₂-Przytulocki¹/₂, Konieczny¹/₂-Kaszczuk¹/₂ i War-daszko 0-Waleń 1.

Wenecja

Rozpoczął się tu międzynarodowy turniej w którym uczestniczą następujący zawodnicy: dr. Tartakower, Grob, Canal, Lokvenc, Medina, O'Kelly, Bogolubow i zawodnicy włoscy Hellman, Monticelli, Nestler, Sacconi, Stalda, Staldi i Szabados. Pachman odmówił udziału w grze z powodu zaproszenia Bogolubowa.

DZIAŁ ZADAŃ

Redaguje: Marian Wróbel, Kraków, Sereno-Fenna 2 m.2

88

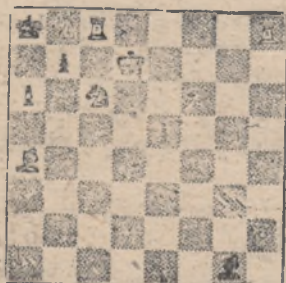
89

90

S.Sobolewski
Baworów
(Oryginalne)

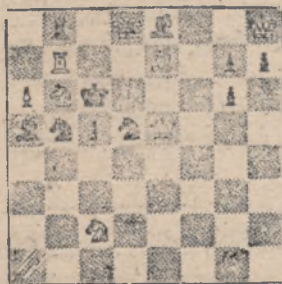
J.Buchwald
Nowy-Jork
(Oryginalne)

Dr.E.Palkoska
Praga
V.II nagr.Szachis
ta Polski 1947r.



2+

/kSW4W/1p1K4/P1S5/
/4p3/g7/8/8/6g1/



3+!

/1w1Hg2K/1W2G1pp/
/PSk3p1/gspsh3/8/
/8/2S5/8/



3+

/W2whs2/3ppg2/4
P1p1/2p1G1p1/S7/
/g4pK1/p1G5/S1k
2S2/

Konkursy zadaniowe

A) Rozpisane:

I. British Chess Federation: 56- 2+, sędzia J.Steward; 57 -3+, sędzia A.W.Mongredien; 58.-4+ miniatury, sędzia dr.Z.Mach, Praga. Zadania - każde na dwu diagramach z pełnym rozwiązaniem, ale z nazwiskiem i adresem tylko na jednym. Na kopercie napis "B.C.F." Adres: Mr. F.Blandford, 44 New Kent Road, S.E.London, England-do 29. II.1948r. po dwie nagrody 40 i 30 sh. w każdej grupie.

II British Chess Problem Society - 64- 2+ (najwyżej 3 od autora) termin 30.XI.br., sędzia: E.Hassberg; 65-3+ termin 31.I.1948r; 66-maty pomocnicze w 3 pos. Termin 31.III.1948. Sędzia: N.Gibbins. Po dwie nagrody 20 i 10 sh. w grupie. Adres: Mr.D.Pirnie, 95 Cambridge Road, New Malden, Surrey.

III T.Kardos, węgierski specjalista zadań typu "biały gra" ogłasza b. trudny konkurs tematowy na zadania typu "biały gra". (dozwolone również kompozycje z pełną grą przygotowaną i przejściem do grozby) Zadania muszą mieć po wstępie 9 lub więcej matów zamiennych lub dodanych, bądź jednych i drugich. Termin 31.XII.b.r. Adres: T.Florian, Budapest, VII, Rottenbiller-u 6a, III-25.

Nagrody książkowe. Jako przykład może posłużyć następująca 2+ - T.Kardos, Magyar Sakkvilag VI.1947 (wedle Frankena /2S3sW/1s2GkWG/p1p2Spw/P2pWpPp/1p3p1K/1G3P2/ /4P3/8/ 2+. Przygotowanie: Sb- 2.Sd6+,Sf6 2.Wf8+,Se7 2.We7+ i c5 2.Gd5+. 1.Wd5 z 7 matami zamiennymi-Sa5, Sc5,Sd6,Sd8 2.WxS,Se7 2.Wd7+,Sf6 2.Wf5+ c5 2.Wc5+. Rekordowe osiągnięcie ale z wszelkimi minusami konstrukcyjnymi rekordu.

IV Fiatalok- 2+ Meredith. Termin 15:XII.1947r. Adres: Fiatalok,Budapest VIII Rakoczi u-43,Węgry.

V Parallele 50- II konkurs tematowy. Zadania należy nadsyłać o następującym temacie: figury półzwiazania w formie poprawionych obron mają uwalniać czarna związana figurę. Jako przykład może służyć problem redaktora działu: G.Martin, 3 wzm. zaszc. Brit.Chess Mag.47/I -/7g/GH6/p2p4/W1ssk1P1/p7/1g1p2PG/1PSShP1K/ /2w1W3/ 2+.1.Sb4! grozi Sc6+. Teraz występują dwie pary tematowych wariantów Sc- 2.Sd3+,Se4 2.He7+. Sd-Sf3+ i Se3,He4+. Właściwiwie tylko w jednym wariacie mamy strategię po Se3.

Termin nadsyłania zadań 1.1.1948, adres: Parallele 50, 18 rue Bonaparte, Paris (VI) 3 nagrody książkowe.

B) Rozstrzygnięte

I Szachista Polski 1947- 3+

Zwracamy uwagę naszych Czytelników na zadanie nr 90 (DR.E.Palkoska) Jest to nowa forma problemu, który otrzymał II nagrodę na naszym rocznym konkursie. Ponieważ pozycja pierwotna okazała się niepoprawna, publikujemy korekturę, która zatrzymuje nagrodę.

II. Problemisten 1946 3+ I nagr. B.Knudsen /8/1p2 S3/2Psp1gK/sP2k1Ps/8/2W2PP1/p4G2/8/ 1.b6 grozi 2.Wc5+ Kd6 2.Sc8+ bc6 2.Sg6+; Sg3 2.Gg3+. 4 wzorowe siatki mato we bez specjalnej strategii, względnie finezii konstrukcyjnej.

III British Chess Problem Society-51 konkurs, 2+- I nagr. A.R.Gooderson /8/HSp1p1Kp/2G4S/h2skP2/7W/8/g7/ /2G3g1/ Mechanizm wtórnej groźby; 1.Sd8! Wtórna groźba to temat A (S- 2.Gf4+) z tematowym matem po 1...Sb6 Bardzo pojedynczy pomysł bez większego pogłębienia. II nagr J.Buchwald /7K/2G2p2/2PW1spS/W1pgk3/w2w1sP1/h5P1/p2S1H2/1G6/1.g5, mechanizm wtórnej groźby z G. jako figura tematowa. Po 1...Ge4 2.Hf4+!, ale i 2.gf4+ Należało usunąć ten defekt stawiając czarnego Gh2.

Wzmianki zaszczytne 1.Buchwald i Sailberder 2.A.Daniel. Sędzia C.Mansfield.

IV Britisch Chess Magazine 1947/I. 3+ Nagroda ae. dr.M.Niemeijer /5s2/Kp6/pwp5/S2G4/1p6/1H1W4/1ppW4/1hk 1w3/ 1.Gh1!, grozi 2.Hc6; Wh1. 2.Hd5; Wg1 2.Hg8; Wf1 2.Hf7,W- 2.Wd1+ Jest to tak zwany temat Brede, polega

on na następującej kombinacji: oto biała bierka uwalnia pole matowania dla białego S. Oczywiście cała zręczność konstrukcyjna polega na umotywowaniu i wyborze pól na które ma odejść tematowa figura.

Nagroda ex ae. M. Wróbel /8/4p2p/1p2G2P/1Pp1g1p1/2W2Ps1/3PP2k/4S1S1+7K/ 1.d4,grozi 2.Wc3; Gd4 2.Fg3; Gf4 d5; cd4 fe5; gf4 2.de5. Jest to czterokrotne unicestwienie dwu białych pionów w pozycji tempowej, która zmusza czarne do otwarcia linii.

I wzm. zaszc. T. Czarnecki /w7/4H3/8/G7/p1GP2p1/K3SP p1/1p1P2Ps/gw1Sk3/ 1.He4,grozi (Wa5) 2.Sf1+; Wc1 2.Sc2 We8 2.Hb1. Problem wariantowy o trzech zgrabnie powiązanych wariantach.

II wzm. zaszc. T.M. Stofa (2 zadania). Pochwały: R. Darwall, V. Eaton, A. Chicco.

Dwuchodówki: nagroda A. Ellerman /Kgs5/1p6/1p4h1/1PPk1.G2/SH1Ss3/1P5w/7G/3WwG2/ Obecnie modne są bardzo maty zamienne w zadaniach grozbowych. W jaki sposób współcześni realizują to zagadnienie wyjaśnia nam zadanie argentyńskiego mistrza. Przygotowanie: Sg3 2.Sc3+ i Sd6 2.We5+ wstęp 1.Se2 zamienia tematową parę matów: Sg3 2.Se-c3+! i Sd6 2.Sf4+ z otwarciem linii przez białego i czarnego S.

Wzmianki zaszczytne: 1.T. Florian 2.M. Jago, S. Eckett, W. Byas 3.G. Rehn, W. Byas, A. Berkes, A. Ellerman, G. Martin, W. Jorgensen.

Pochwały bez kolejności: Cross, Stott, Paris, Wróbel, Raman, Menon, Penrose, Hjelle. Sędzia T.R. Dawson.

V Parallelele 50 1947/II Dwuchodówki-I nagr. I. Bata /1H2K3/4pS2/2p1Pg1w/p1wk3p/P5g7/3S1P2/P7/5G2/ 1.Ha7. We współczesnej kompozycji pojawiają się coraz częściej mechanizmy wyzyskujące tempo. Do nich należy również i ta 2+, która przedstawia poprawione obrony 3 czarnych tematowych figur. Dzięki blokowaniom wolnych pól królewskich zadanie ma pożądaną jednolitość.

II nagr. J. Seilberger /8/3S1p2/2pP1P2/6p1/3pk1P1/1H1Bs3P/3PSp1G/5K2/ Kompozycja na ciekawą koncepcję oto w typie "biały gra" mamy następujące przygotowane maty: Sd- 2.Sc5+, Sf4! 2.Sg3+, Kf3 2.Hd3+ i c5 2.Hb7+ Ten mechanizm wtórnej groźby zostaje po wstępie 1.Ge5! zmodyfikowany, a więc: Sd- 2.Sg3+ i Se5! 2.Sc5+. Mamy więc przedstawione poprawione obrony w zadaniu typu biały gra co nie jest łatwe do wykonania. Moim zdaniem najlepsza praca konkursu.

Wzmianki zaszczytne: 1.J. Buchwald 2.A.P. Berkes 3.T. Karobs. Pochwały: 1.J. Hartong 2.F. Ebend 3.G. Martin. Sędzia dr. Pach.

Trzychodówki: I. nagroda M.Wróbel /kG1S3g/P2pp3/4p3/
KG1pp3/pP3pw/P1S5/8/w6g/ 1.Gc4! grozi (dc4) 2.Sb5;
f3 2.Sd5! (nie 2.Ga6?) e4 2.Ga5 (nie 2.Sd5? Wh5?) Wc1
2.Sa4. Jest to czynne częściowe unikanie duali po
przesłonie Gh1.

II nagroda V.Miltner /6gw/4ppS1/2P4p/2k2P2/H2gP1p1/
2pP2G1/6K1/8/ Jest to problem logiczny, ideowa próba
jest sbalansowana po 1.Gc7 przez f6! wstęp 1.Gb8! grozi 2.
Se8. Groźba zmusza czarnego do wykonania krytycznego
posunięcia Gg7; wtedy następuje 2.Gc7, f6 3.d4+ z powo-
du przesłony gońca.Ge5 2.Ga7+.

III nagroda J.Vasta . Wzmianki zaszczytne 1.Sulc 2.
Miltner 3.Rezac, Sędzia dr.E.Palkoska.

VI Turniej poświęcony pamięci Waltera Jamesa, rozpi-
sany przez The Chess Correspondent 1947.

Na ten konkurs wpłynęła ogromna ilość prac gdyż 100
z 12 państw i od 43 kompozytorów. Ustanowiono 2 gru-
py ogólna i specjalna w obu działach przewidziano kom-
pozycje groźbowe z zamianą tematowego ośrodka. Ten
współczesny motyw przyniósł kilka bardzo interesują-
cych prac. Sędzia F. Gamaga ustalił następującą kolej-
ność: I nagroda A.Chicco /g6G/4S2G/8/1W3P2/3Pk1K1/1s
1wg1W1/H1s3p1/hw1S4/ Bardzo oryginalna pomysł; maty
przygotowane: W lub Sd4 2.We5+, Gd4 2.f5+-czyli w przy-
gotowaniu mamy dwa blokowania z matem przez przesłone
Te dwie gry zostają po wstępie 1.Wb4 zamienione na 5
czarnych samozwiązań, i tak Hd4 2.Ha8+, Wd4 Hc2+ Gd4,
Sf2+ Sb-d4 He6+, i Sc-d4 2.Hg2+. Konstrukcyjnie pō-
mysł zamiany matów i tematu przeprowadzono bez zarzu-
tu. Doskonała praca.

II nagroda N.Guttman. /2G3Kg/hP1H1S2/g1p3p1/4S2w/Ws
1skg2/6P1/3W2P1/8/ Jest to wykorzystanie półzwiązania
przy matach zamiennych; przygotowanie Sb- 2.Hc6+
i Sd5 2.Sd6+, czyli poprawione obrony jednej figury
półzwiązania + J.Sg4, grozi Sf2+ Teraz następuje zamia-
na roli figur, temat przejmuje Sd4. X Sd- 2.Sd6+, Sf5
2.Hc6+ Sb5 2.Hd3+. Przystawione poprawione obrony
brząz dwa maty ziemne.

III nagroda M.Wróbel /8/4w2p/3Ws1pP/4Sk2/3G1PSg/3P2W
G/g4P1P/2H1K2s/. Przygotowanie S- 2.Sf6+ Sg5 2.Wf6+
i Sf4 2.Sc3+. Ten mechanizm poprawionej obrony po
wstępie otrzymuje nowy motyw strategiczny: 1.Sc6, -
2.Sf6+; S-+ 2.Se5+; Sg5+ 2.Se7+ i Sf4+ 2.Se3+. Mamy
więc szachy na odlew przy dwu matach zamiennych i za-
chowaniu mechanizmu wtórnej groźby.

IV nagroda C.Mansfield, V E.Hassberg VI T.Ebend.
Wzmianki zaszczytne: 1.Hassberg, 2.Musante 3.Fochini
4.Bonavia-Hunt 5.Buchwald 6.Wróbel 7.Chicco.
Sprawozdanie z grupy specjalnej w następnym numerze.

Rozwiązania zadań

46. B.Blikeng 1.Hf5 Ośrodek tworzą dwa warianty: Sb6 2.Sa5+ (2.Sd8+?) i Sc7 2.Sd8+ (2.Sa5+?) a więc rzadkie połączenie Herpay+temat C. Temat C to wyłączenie przez czarne białej figury, które zmusza białego do mata z równoczesną odsłomą figury, chwytającej zwolnione pole.

47. C.Goldschmeding (z pionem czarnym a3) 1.Sa6 Mechanizm wtórnej groźby z dwoma S jako figurami tematowymi. Trzykrotna przesłona cz. H. nadaje wyraźną linię koncepcji; dobra praca.

48. W.Grzankowski 1.Hd1- Ośrodek centralny daje blokowania bądź przez czarne, bądź przez włączenie białych figur na pola królewski; Wd4 i Sc5 oraz Ge4 i e4 z włączeniem i wyłączeniem b. bierek.

49. J.R.Neukom 1.Gh2! Interesujący problem typu "biały gra" z centralnym wariantem f3 2.Wg3+ i po wstępie 2.Hg3+ Wstęp ma charakter logiczny-jest to bris tolskie torowanie drogi; ten typ kombinacji jest rzadki w 2+ z przygotowanymi matami.

50 R.Svoboda 1.h3 Czarny król ma 4 pola wolne, wstęp widoczny.

51. Z.Zilahi 1.Hg5 Zadanie typu "biały gra" z dwoma matami zamiennymi po Gd6+ i Sf6.

52. J.Buchwald 1.Gg3 Antiblok Se5 prowadzi do 6 wariantów, przy czym różnicowanie posunięć matujących jest pomysłowo przeprowadzone.

53. E.Hassberg Maty przygotowane: Sf- 2.Wd7+ i Sd6 2.Se7+. Ten mechanizm wtórnej groźby zostaje po wstępie zamieniony: 1.Hf4, Se- 2.Se7+ i Sc6 2.Wd7+. A więc przedstawione poprawione obrony przy użyciu obu figur półzwiązania.

54. Dr.E.Palkoska 1.Gf4.

55. J.Szoghy 1.f8H z 6 obronami czarnego Sd5, przy czym najciekawsze są obrony Sc3 i Se3; Wstęp niestety brutalny wprowadza 2.H do gry.

56. E.Plesnivy 1.He4-d5 (obojętne) Gc2) 2.Hd8, Ga1 3.Gd6+, Ka7 4.Ha5+; g3 2.Hg2, - 3.Gf3, X- 4.Gb7+; Gg3 2.Ga4, - 3.Gc6, - 4.Gb7+. Ale jest naturalny, że zadanie dedykowane rzadko bywa poprawne, jest to tak zwane że lazne prawo dedykacji, któremu uległ i ten problem nie dawnego zmarłego mistrza praskiego. Zadanie bowiem jest nierozwiązalne po 1.Hd5, Gg1 2.Hd8, Gb6!! i biały jest bezbronny. Dlatego należy dostawić białego piona d4 aby obalił niapoprawność.

57. A.Janiczak 1.Kd5! Kb2 2.Hb8+, Kc1 3.Ha7, Kb2 4.Hb6+ Kc1 5.Ha5, Kb2 6.Hb4+ Kc2 7.Ha3 Kb1 8.Hb3+ Ka1 9.Hc3+, Kb1 10.He1+Kb2 11.Kc4 a1H 12.Hd2+ Kb1 13.Kb3!-