

## Cena Kurjera:

W Warszawie: podana jest w nagłówku numeru wieczornego. Na prowincji i w Cesarstwie: opłata za przesyłkę i koszt ekspedycji: rocznie rs. 3, półrocznie rs. 1 kop. 50, kwartalnie kop. 75, miesięcznie kop. 25. Oddzielna przedpłata na jedno tylko wydanie Kurjera przyjmowaną być nie może.

Numer pojedynczy wieczorny kop. 5, poranny w dniu powszednim k. 3, w niedziele i święta k. 5.

Dziś: Narodzenie N. M. P.  
Środa: Gorgoniusza Męcz.  
Czwartek: Mikołaja z Tolentynu.  
Piątek: Prota, Emiljana i Teodory.

## KURJER WARSZAWSKI.

Wychodzi i rozsyła się dwa razy dziennie na Warszawę i na prowincję. W niedziele i święta uroczyste wychodzi tylko rano, w poniedziałki i dni poświęcone tylko wieczorem.

## ROK SZESZCZDZIESIĄTY PIĄTY.

Ogłoszenia i prenumeratę przyjmuje kantor Kurjera Warszawskiego codziennie od godziny 8-ej rano do 8-ej wieczorem, w niedziele i święta od godziny 10-ej rano do 1-ej w południe.

Wschód słońca o godzinie 5 minut 23.  
Zachód 6 31.  
Długość dnia godzin 13 minut 08.  
Ubrzo 3 35.

Wschód księżyca o godzinie 4 minut 44r.  
Zachód 6 15 w.  
Wysokość wody na Wiśle stóp 3 cali 8.  
Dziś o godzinie 4-ej zrana ciepła 20° R.

## Cena ogłoszeń:

Reklamy: za jeden wiersz pierwszy raz 25 kop., każdy następny raz 20 kop.

Nekrologja: za jeden wiersz 15 kop.

Zwyczajne i małe ogłoszenia w numerach porannych, z wyjątkiem niedzielnych i świątecznych, zamieszczane nie będą.

Ogłoszenia do Kurjera przyjmuje także Biuro Ogłoszeń Rajchmana i Frendlera, ulica Senatorska nr 18.

Sobota: Walerego i Salezego M.  
Niedziela: Im. Marii i Mauryliusza.  
Poniedziałek: Podwyż. św. Krzyża.  
Wtorek: Nikodema Kapł. M.

## KALENDARZ.

Antona słowiańskie. — Dziś Radosławy, jutro Sobie-bora.

Wystawy: Czwarty dzień wystawy ogrodniczej. (Plac Ujazdowski — od godziny 9 ej rano do 10-ej wieczorem.)

Koncert: Koncert Adolfa Sonnenfelda. (Dolina Szwajcarska — godzina 5 po południu.)

Teatr: Teatr Wielki: dziś „Faworyta” (występ gościnny panny Justyny Machwicówny, tudzież pierwszy występ pana Chodakowskiego po powrocie z urlopu); jutro „Gizella” i „Pobór do wojska” (balet, odtańczony przez małoletnich uczniów i uczennice warszawskiej szkoły baletu); — teatr Letni (w ogrodzie Saskim): dziś „Mąż z grzechności”; jutro „Fałszywy poeciwy”; — teatr Nowy (przy ulicy Królewskiej): dziś „Porwanie sabinek”; jutro „Giroflé-Girofla”. (Godzina 7 i pół wieczorem.)

Ogród zoologiczny, ulica Bagatela. Otwarty codziennie od godziny 10-ej rano do wieczora.

## Z placu wystawy.

Dzień wczorajszy był równie jak niedziela dla wystawy przyjazny. Pogoda służyła prawie ciągle i jeżeli nie przepełnienie, to przynajmniej cały dzień pełne było na wystawie.

Rano przybyli specjaliści, prawdziwi amatorowie ogrodnictwa, żądni rozejrzeć się w postępie, jakie ono od lat kilku uczyniło. Nad wieczorem zjawili się mnóstwo osób chcących korzystać pogody i pragnących jeszcze w murach miasta użyć przyjemności pięknego ogrodu, oryginalnego efektu światła elektrycznego na roślinach i kwiatach, wesołej muzyki i t. p.

Około godz. 8-ej drobny deszczyk spłoszył dosyć znaczną liczbę zwiedzających, choć o 10-ej dzwonek zamknięcia wystawy obwieszczał, jeszcze zastał wielu spacerujących po alejach.

Światło elektryczne, szczególnie na placu, wybornie funkcjonowało, oświetlając czarownie zieleni sztucznego parku, jaki tam urządzono.

Tymczasem w pawilonie sędziów do 8 ej godziny pracowała komisja sędziów grupy owocowej, od 8-ej zaś zarząd towarzystwa w połączeniu z komitetem dyskutował nad protokołami złożonymi przez niektóre komisje sędziowskie.

Najwięcej pracy dał protokół sekcji 3 ej, roślin, w której na wniosek sędziów z bardzo małymi zmianami zatwierdzone następujące nagrody:

Konkurs 9-ty — nowych odmian roślin „otrzymanych” przez wystawców — nie znalazł pretendentów.

W konkursie 10-ty — odmian „wprowadzonych” przez wystawcę od czasu wystawy z r. 1881-go — dyplom uznania, najwyższą możliwą nagrodę otrzymali bracia Hoserowie, przez tego listy pochwalne pp. Bardet i ogród Frascati.

Konkurs 11-ty. — Za najpiękniejszy i najliczniejszy dobór roślin cieplarniowych liściastych i kwitnących, medal złoty przyznano br. Hoserom; hr. M. Potocka — medal srebrny wielki; pp. Michalski — srebrny; Podgórski i ogród Frascati — brązowe.

Konkurs 12-ty — takiż dobór roślin szklarni zimnej: hr. M. Potocka — medal złoty wielki; br. Hoserowie i p. Waniasek — srebrny wielki; Frascati — srebrny.

Konkurs 13-ty — kolekcja 12-tu roślin cieplarniowych różnych gatunków w egzemplarzach wielkich: p. J. G. Bloch z ogrodu w Łęczym (ogrodnik Parzych) medal złoty; p. K. Brogowski — srebrny wielki.

Konkurs 14-ty — także kolekcja roślin szklarni zimnej: p. Waniasek — medal złoty; Brogowski — srebrny wielki; Podgórski — mały.

W konkursie 15-ym — za dobór roślin do ozdoby parków i kobierców: pp. Bardet — srebrny wielki; br. Hoserowie — srebrny.

W 16-ym — dobór roślin hodowli pokojowej: p. Fr. Bardet — srebrny.

W 17-ym — za dobór roślin do sprzedaży hurtowej, tenże — srebrny wielki.

W konkursie 18-ym — za rośliny kwitnące do sprzedaży targowej: Fr. Bardet — srebrny wielki; Michalski, Zawada i syn — brązowe.

W konkursie 19-ym — za także rośliny liściaste: p. Bardet — srebrny wielki; Jalożyński — srebrny; Michalski i Zawada — brązowe.

Konkurs 20-ty — za paprocie: br. Hoserowie — srebrny wielki; Bardet — srebrny.

Za paprocie w liczbie najwięcej sześciu w wielkich okazach w konkursie 21-ym, p. Waniasek — medal srebrny.

Konkurs 22-gi — palmy, sagowce, pandany: br. Hoserowie — srebrny wielki; Waniasek — srebrny; Dhieł i Frascati — brązowe medale; pani Joanna Wertheim i Michalski — listy pochwalne.

Do konkursu 23-go — sześciu różnych palm wielkich, nikt nie stanął.

Za obramowane w konkursie 24-ym — bracia Hoserowie medal srebrny wielki, Frascati srebrny, Bardet brązowy.

Za gesnerowate w konkursie 25-ym — bracia Hoserowie i Fr. Bardet medale srebrne.

Za ananasowate w konkursie 26-ym — br. Hoserowie medal srebrny.

Storeczyki, konkurs 27-my, nie miały wystawcy.

Konkurs 28-my, rośliny iglaste — bracia Hoserowie medal srebrny.

Za kaktusy w konkursie 29-ym, ciż sami medal brązowy.

Za begonje liściaste i bulwiaste Fr. Bardet i br. Hoserowie medale srebrne, Michalski i Dhieł listy pochwalne.

W 31-ym konkursie za pelargonje, fuksje i kolensy — br. Hoserowie i Bardet medale srebrne.

Róż kwitnących w doniczkach, konkurs 32-gi, nikt nie przedstawił.

Za rośliny pokojowej hodowli, pierwszą nagrodę, medal srebrny wielki, w konkursie 33-im, otrzymał dr. St. Markiewicz, medal srebrny p. Sincow.

Dobór 5-ciu palm hodowanych w pokoju, kon-

56)

## PANNA FELICJA.

## POWIEŚĆ

PRZEZ

Walerję Marrené.

(Dalszy ciąg.)

Zatrzymała się nagle i zwróciła do niego, jakby nie dowierzając własnym uszom.

Konrad mówił dalej z prostotą wielkich namietności:

— Czyż nie rozumiesz pani, że cię kocham, że pragnę nazwać cię moją na zawsze i zastąpić ojca dziecku twojemu...

Stała drżąca i zdumiona, uderzona wyznaniem, o którym nie pomyślała nigdy. Wielkie jej wyrażenie oczy zwracały się ku niemu pełne uczuć, których odczytać nie był w stanie. Rozumiał tylko, że go nie odpychała.

Poprowadził ją ku ławce, posadził na niej, usiadł obok i mówił cichym głosem o tej wielkiej miłości, która zapanowała w jego sercu samowładnie.

Wypowiadał to wszystko, co oddawna działo się w jego sercu: nadzieje, na których opierał swoją przyszłość.

Była pomiędzy nimi różnica wiary — to prawda. Ale czyż codzienną współwyznawcy jej nie przyjmowali chrześcijaństwa? Czyż ona, jak niewiasty biblijne, do których była podobna, nie powie przyszłemu mężowi: „Bóg twój będzie moim Bogiem, twój lud moim ludem.” Był wymownym, zapewne jak przekonanie, jak siła uczuć młodych.

Chaja słuchała go, nie przerywając żadnym słowem; słuchała niernochoma.

Wrażenia nawet słów swoich wyczytać nie mógł z jej twarzy, bo miała głowę pochyloną, a wielkie skrzydła kapelusza zakrywały ją zupełnie. Tylko ręce, które trzymała na kolanach, drżały lekko.

Gdyby w tej chwili byli sami, byłby pochwycił te ręce i nie wypuścił ich, dopóki nie otrzymał słowa wzajemności. Niestety sami nie byli, śledziły ich oczy rzadkich przechodniów, a wreszcie Resi, która nie przywykła do towarzystwa i zabawy z rówieśnikami, przechadzała się uśmiechniona, szczęśliwa, tracąc powoli powagę, w jaką oblokła ją choroba.

— Nie odpowiadasz mi pani? — zapytał wreszcie przerywanym głosem.

Podniosła na niego słoneczne oczy, przyémione łzami, które migotały na długich rzęsach.

— Cóż mam odpowiedzieć? — szepnęła.

— Co?... jedno słowo: że zgadzasz się zostać moją żoną...

— Żoną, twoją żoną... — powtórzyła tak cicho, że zaledwie mógł odgadnąć na jej ustach ulatujące wyrazy.

Ale cisza nie trwała długo.

Chaja, jakby zebrawszy siły lub przemógłszy samą siebie, mówić zaczęła:

— Cóż ja mam odpowiedzieć, zdaje mi się, że to wszystko, co pan mówisz, nie jest do mnie zwrócone. Zdaje mi się to niepodobieństwem, byś pan mnie pokochał, mnie chciał zaślubić... Ja nigdy nie pomyślałam nawet o czemś podobnym...

Checiał jej przerwać, powtórzyć swoje zakłęcia, ona skinęła ręką prosząc, by jej pozwolił mówić.

— Czemże ja jestem?... Pomyśl pan o tem, prostą kobietą, prostą żydówką... Nie uczyłam się tego wszystkiego, czego uczą się panie i panny, które spotykasz w towarzystwach...

— I cóż to znaczy — zawołał — jeśli tylko kochasz mnie, jak ja ciebie.

Myślała chwilę, jakby uderzona myślą nową, a potem dodała, usiłując powrócić do zwykłego tonu.

— Pan mówił to wszystko tak tylko, nieprawdaż? Pan się namyślił, pan sam powie, że mam słusność i będziesz znowu dla mnie takim dobrym, jak dotąd.

Głos jej był miękki, błagalny prawie, a wielkie, marzące oczy spoczywały na nim pełne prośby.

Konrad wstrząsnął głową.

— Na co to wszystko — wyrzekł. — Pani musi wiedzieć, iż nie powoduje mnie kaprys chwili, inaczey wyrzuciłabym ci ciężką krzywdę. Od pierwszej chwili, gdy na ciebie spojrzałem, byłem jak o-czarowany, przestałem do siebie należeć.

Powracały mu do pamięci walki, jakie stoczył sam z sobą, ale tego powiedzieć jej nie mógł i umilkł nagle.

Czarne oczy Chai wpatrywały się w niego przenikliwie. Konrad czuł, że one czytały w jego myśli słowa niedomówione.

I była chwila ciszy, w której ważyły się losy ich obojga.

Nie przerywał jej, czekał z bijącym sercem, po-żerając wzrokiem tę postać harmonijną, giętką, delikatną a silną, tę twarz wyrzeźbioną, te usta barwy żywego koralu, z których tryskać się zdawała gorąca krew wschodu.

— Panie Konradzie — wyrzekła wreszcie — to, co pan mówił jest tak nowem dla mnie. Pozwól mi zastanowić się, pomyśleć.

— Daj mi rękę — zawołał namietnie — myśleć, zastanawiać się będziemy potem, razem.

— Ale ona przekonana nie była.

— Nie, nie — szepnęła, wstrzasając głową — to byłoby po niewczasie. Przyjdź pan jutro. Ja teraz nie więcej odpowiedzieć nie mogę. To tak nagle wszystko...

— Gdybyś mnie kochała! — zawołał. (d. c. u.)



kurs 34-ty, p. Sincow medal srebrny wielki, p. Kumrow medal brązowy.

W konkursie 36-ym: za pojedynczą roślinę w pokoju wyhodowaną, p. Kumrow za *eucalyptus* medal srebrny, pani Grzybowska za *curculigo* i pani Aleksandrowiczowa za różę—listy pochwalne.

Do konkursu 35-go i 37-go, roślin kwitnących, dotychczas nikt nie stanął.

W konkursie 43-im, rośliny dwuletnie—list pochwalny otrzymał p. Kazimierz Łuszczewski.

Grupa III lit. b, bukietów wiązanych i t. p. przedstawiła też rezultat sądu.

Za bukiety i wieniec oraz wiązanki p. Bardet otrzymał medal złoty, br. Hoserowie srebrny wielki, Michalski i Babicki za bukiety, srebrne, Brzozowski, Dbiechl i Bujański—brązowe, Parzych za wieniec list pochwalny.

W konkursie 47-ym p. Krell otrzymał list pochwalny za wprowadzenie nowego przemysłu, farbowania kwiatów.

Konkurs 48-my, kosze i wazy ubrane kwiatami, był polem popisu braci Hoserów, którzy za nie otrzymali medal złoty, p. Bardet srebrny wielki, Brogowski za kapelusz, który zwracał ogólną uwagę medal srebrny, Krell, Michalski, Wolski, Babicki i Dhiel—brązowe.

Konkurs 49-ty, ubrania stołów i okien—bez wystawcy.

W konkursie 50-ym za żardinierki, pp. Bardet i Michalski medale brązowe.

Wreszcie za kobierce, w konkursie 51-ym, p. Stefański medal srebrny wielki, Wilanów srebrny, Michalski, Brogowski i Kronenberg brązowe.

Ponieważ ogólne urządzenie wystawy każdego z wystawców pod żaden konkurs podciągniętem nie było, przeto zarząd wraz z komitetem postanowili zalecić, aby dwie komisje sędziów, mianowicie grupy II-ej i III-ej lit. b, w połączeniu, w myśl instrukcji, konkurs nowy zaprojektowały i do nagród przedstawiły.

Przyjęto również za stanowczą zasadę, iż wszelkie okazy, dostarczone na wystawę po osądzeniu konkursu do którego stają, uważane być winny za wystawione po za konkursem.

## Z Górnego Szlązka.

Bytom 5-go września.

Dziwnym jesteśmy narodem. Zwiedzamy dużo obcych, odległych krajów, ucząc się w praktyczny sposób dokładnie geografji niemal całego świata, zaludniamy wszystkie europejskie miejsca kąpielowe, a tego, co nam jest najbliższem, co jest naszym, nie znamy albo wcale, lub znamy bardzo niedokładnie. W szczególności odnieść to można do Szlązka, gdzie pomimo kilkusetletniego odłączenia od pnia narodowego żyje lud polski i pracą swoją, oświatą i dobrobytem przynosi ogółowi naszemu niemały zaszczyt.

Lud ten zasługiwałby istotnie na baczniejszą z

naszej strony uwagę. Był czas, gdyśmy go sobie przelotnie byli przypomnieli, śpiesząc mu z pomocą samarytańską w czasie głodu. Był to więc piękny początek, ale cóż z tego, kiedy niestety na tym początku się skończyło. Odtąd ani słowa nie było słychać o Górnym Szlązku, który prócz chleba potrzebuje jeszcze bardziej duchowego pokarmu, potrzebuje zachęty i statecznego a wytrwałego zainteresowania się nim. On swoje zrobił. Przez lat pół tysiąca opierał się germanizacji, przechowywał w nieskazitelnej czystości skarby gwary macierzyńskiej. Dziś jednak nastąpił dla niego ciężki, bardzo ciężki czas. Potężna Germania przełała całą swoją siłę. Czy zdoła lud górnośląski, sam sobie pozostawiony, oprzeć się tej przemocy, zwłaszcza nie posiadając prawie wcale inteligencji miejskiej?

Lud ten, mówiący czystym, pięknym polskim językiem, sprawił na mnie bardzo potężne wrażenie. Ogromna tkwi w nim siła. Słyszałem przedtem niestworzone rzeczy o zepsutem strasznie narzeczu polskim na Szlązku. Przybywszy tu i wsłuchawszy się dokładnie w mowę ludu, widzę, że wszystkie te apodyktyczne orzeczenia polegały poprostu na zupełnej nieznajomości tego ludu. Pominąwszy mało niemieckich naleciałości, mówi lud górnośląski pięknym polskim językiem, o wiele poprawniej po polsku, aniżeli w niektórych okolicach Galicji, a z pewnością czystiej, aniżeli na Szlązku austriackim, gdzie w polskiej mowie ludu zakorzeniło się prócz germanizmów niemało też wyrazów i zwrotów czeskich, co się mniej sąsiedztwem Morawji, a więcej przynależnością dawniejszą Szlązka do Czech tłumaczy.

Bytom stanowi chwilowo stolicę życia narodowego. Tu wychodzą trzy polskie pisma czasowe, mianowicie *Katolik* dwa razy w tydzień pod redakcją księdza Radziejewskiego, *Gazeta górnośląska* wydawana raz w tydzień przez ks. Fr. Pszenicznyńskiego i *Postęp rolniczy* dwa razy w miesiącu wychodzący pod kierownictwem p. Stanisława Pszenicznyńskiego. Wszystkie te pisma posiadają swoje własne drukarnie. *Katolik* ma wielkie rozpowszechnienie pomiędzy ludem. Liczba jego abonentów dosięga poważnej liczby 9,000. Ks. Radziejewski jest godnym następcą w redakcji Karola Miarki, chociaż nie dorównywa mu, jako działaczowi na innych polach. Od czasu też ustąpienia Miarki z widowni publicznej zmniejszył się bardzo ruch narodowy na Górnym Szlązku. Szczególnie uszczuplił się znacznie ruch stowarzyszeń. Liczba „kółek towarzyskich”, które w swoim czasie tworzyły ognisko życia, staje się z dnia na dzień mniejszą. A szkoda, wielka szkoda! Również daje się czuć brak czytelników. Pod tym względem prawie nic się nie robi. Czytelnicy te, które istnieją, są wcale niedostateczne i zawierają głównie tylko książki treści religijnej. Potrzeboby koniecznie zapoznać lud górnośląski z skarbnicami polskiej literatury.

Prócz książek do nabożeństwa i dziełek ściśle religijnych, nie wydaje się na całym Górnym Szlązku nic innego dla ludu. Z tego powodu rzuca się tu

tejszokrajowy lud polski na czytanie niemieckich utworów beletrystycznych, z widoczną szkodą dla oświaty własnej. W tutejszej bytomskiej czytelnicy polskiej znajduje się zaledwie kilka utworów „świeckich”. Z pism naszych poetów nie ma ani jednej książki. Ale i takich czytelników jest bardzo mało. Można je polieżyć na palcach.

Mile bardzo wrażenie sprawia ks. Radziejewski, redaktor *Katolika*. Jest to mąż talentu i dobrych chęci. Przebywając już od lat dziesięciu na Górnym Szlązku, zna dobrze jego stosunki i zna też dokładnie lud, którego dobrych przymiotów natchnąć się nie może. Jeden człowiek jednakże nie może wszystkiego zdziałać; potrzeba, kładziemy na to szczególny nacisk, pomocy, poparcia.

Dowiadujemy się z dobrego źródła, że z pieniędzy zebranych w Królestwie Polskiem na dotkniętych w swoim czasie głodem górnoślązaków, przesłanych na ręce Karola Miarki, zabrał rząd pruski temuż przeszło 18,000 marek, które spoczywały w depozycie, a nadto po uwieszeniu Miarki wziął rząd z poczty przeszło 30,000 marek, które miał rozdać, w myśl ofiarodawców, potrzebującym. Sprawa 18,000 marek, które nie otrzymały właściwego przeznaczenia, lecz zostały zatrzymane w kasie skarbu państwa, stoi tak, że rząd je zabrał rzekomo dlatego, że Miarka, chcąc je ratować, włożył je do kasy kółek włościańskich. Teraz te kółka nie istnieją. Rząd na reklamację, żądającą zwrotu pieniędzy, odpowiedział, że skoro kółek włościańskich nie ma, przeto nie wie komu oddać pieniądze.

Sprawę oddało stronnictwo narodowe adwokatowi (Rechtsanwalt) Pohlowi w Gliwicach, który jeszcze formalnego procesu o zwrot pieniędzy nie rozpoczął i tylko w drodze korespondencji wystąpił z reklamacją.

Redaktorowie warszawscy, którzy zebrali pieniądze i są ofiarodawcami, mogliby żądać zwrotu takowych od rejencji w Opolu (Oppeln), ale dojrzeby było, jeśli by w ich imieniu zniósł się wprzód jakiś prawnik warszawski z „rechtsanwalt” Pohlem w Gliwicach co do całej tej sprawy.

Po zeznaniu p. Fryzego, redaktora z Warszawy, że pieniądze przysłano Miarce do osobistego rozporządzenia, byłby rząd takowych nie mógł zabrać, gdyby Miarka był je zatrzymał u siebie albo włożył do kasy na swoje imię. Bądźco bądź sprawa jest ważną, przeto nie należy jej zaniedbywać.

G. Smólski.

## ZAPÓŻNO.

Zapóźno, serce znękanie,  
Snuć złote sny,  
Pobladły święty różane  
W żrenicach łyzy.  
Dziś będziesz tylko się skurzyć  
W ciężkiej szermierze.  
Zapóźno kochać i marzyć,  
Zapóźno serce.

## ZIELONY KAJECIK.

SZKICE

Wiktora Gomulickiego.

### III. „Wszystkie nasze dzienne sprawy”...

Wieczór ciepły, wonny, bez mgły i bez wiatru. Idziemy przez szerokie pól przestrzenie, ukołysani ciszą wielką, leżącą na ziemi i na niebie.

W gęstwinie kłosów dojrzałych, które zabiegają nam drogę, chyląc głowy ciężkie od ziarna i opływając nas coraz szerzej rozlanymi falami srebra i złota, sierpy żniwców poczyniły już gdzieś głębokie wyłomy.

Perwie się czasem przepiórka strachliwa i z krzykiem poleciała dalej, albo gad polny przesunął się miedzą, obruszając z szelestem grudki zeschłej ziemi i zmuszając biegnącego z nami pieszka do alarmującego szepkania.

Zmrok pada przezroczysty, jasno-popielaty, prawie perłowy.

Dopiero co rozbrzmiewał pod naszymi stopami chrzęst deptanej słomy, już znowu słyszymy ciche trzaskanie drobnych gałązek i szyszek.

Mijamy gaj rzadkiej choiny, w którym drzewka, na polu suche, z igieł ogolone i od dołu białymi mehami obrodłe, czynią złudzenie krzewów korolowych, wybijających nad miarę. Chwiejące się pióropusze paproci, porostom morskim podobne, dopełniają złudzenia i zdaje nam się przez chwilę, że stąpamy po dnie oceanu.

Ale rozwidniło się nagle i oto stoimy na łące spalonej od słońca, której suche trawy trą się o siebie,

zrzadzając szelest metaliczny, przeciągły. Szelest ten przypomina chwilami chrzęst jedwabnych sukien ciągniętych po marmurowej posadzce, to znowu podobnym się staje do szeptów lęklwych przy łożu śmiertelnie chorego człowieka.

Łąka rozkłada się na łagodnej pochyłości, którą ocerwieniałą w tej chwili blaski dogasającej zorzy. Niebo szarzeć już poczyna, a krwawa, jakby pożąnaną łąkę, jaką zachód pozostawił po sobie, przyciemniać się dają mętne chmury popiołu.

Wieża leży zaraz za łąką, a choć powietrze tak ciche jest, że aż nieruchome, dopływa do nas od strony chałup zapach łąkowcowego dymu, świeżo pieczonego razowca i słoniny przysmażanej na omastę do wieczornego posiłku.

Chór żab, komarów i świerszczów poczyna buć na łące i wśród sitowia płynącej obok rzeczki, ale uderzwszy odrazu we wszystkie instrumenta, cichnie raptem, a po chwili pojedynczemi tylko odzywa się głosami.

To zagrają komary, niby skrzypki wiejskie wysoko nastrojone, to żaba jęknie przeciągle jakby kto zadał w obój, to wreszcie bąk, lejący Bóg wie dokąd, zabrzmi grubo nad uszami, naksztalt basetli...

Ale i te głosy milkną — i nie już nie słyhać, prócz szemrania robaczek wśród suchej trawy i głośniego oddechu pieszka, który zmęczony się gonitwą za chrabąszczami i leży teraz u nóg naszych, w kłębek zwiniony.

Ziemia odpoczywa.

Odpoczywa po dziennej spiece i po dziennych trudach.

Rosa, która na jej pierś rozpaloną pada, sprawiać jej musi rozkosz niewypowiedzianą. W ciszy, rozpościerającej się dokoła, znajduje ulgę i po-

krzepienie. Rzekłbyś, iż korzystając z zapadającego mroku, zrzuca z siebie wszystkie szaty i w posagowem obnażeniu przeciąga się i prostuje...

Nikt chyba nie ma większego prawa do od poczynku nad tę pracę, od tylu stuleci niemającą wytechnienia!

— Jakżebyś pragnęła — odzywa się nagle Nina — usłyszeć teraz muzykę fortepjanową lub śpiew płynący po rosie...

— O! i ja także!

Zgadza się oboje, iż miejscu i chwili odpowiedziałaby najlepiej serenada; ale kiedy ja głosuję za serenadą Szuberta, Ninie zachciewa się koniecznie serenady Gounoda.

— Szubert taki prosty a poetyczny!

— Gounod taki wytworny a głęboki!

— Szubert przemawia do serca!

— Gounod przemawia do serca i do nerwów!

W tej chwili, na gościńcu białym się pod lasem, podnosi się chmura pyłu złotego, w której naksztalt iskrzy migoczą żelazne, błyszczące ostrza.

Z chmury tej dobywa się śpiew chór alny i płynie do nas melodją tęskną, przeciągłą i niewyraźną...

— Szubert!

— Gounod!

Tymczasem melodja przybliżyła się i rozróżniamy nie tylko nutę, ale i słowa.

Chór głosów kobiecych kończy właśnie pierwszą strofę i śpiewa w uroczystem, kościelnem tempie:

...A gdy będziemy zasypiali,  
Niech Cię nawet sen nasz chwali...

A zaledwie skończył, zaczyna znowu, nie robiąc żadnej między strofami pauzy:

Twoje oczy obrócone,  
Dzień i noc patrzą w tę stronę...



Dzisiaj jak rycerz, bez trwogi  
Biegnij na bój,  
Koić duchowe pożogi  
I ludzki znój.  
Zwiedły nad brzegiem ruczaju  
Roślin kobierce.  
Zapóźno roić jak w maju,  
Zapóźno serce.

Dość było czasu przed laty  
Marzyć i śnić,  
Pleść w wianki zioła i kwiaty,  
Z drzew rosę pić.  
Więc czemu teraz być jeszcze  
Z sobą w rosterce?  
Zapóźno gonić sny wieszczę,  
Zapóźno serce.

Or—ot.

## WIADOMOSCI BIEŻĄCE.

— Okólnik ministra komunikacji do dróg żelaznych poleca, aby każdy wagon pasażerski rewidowany był co rok, a towarowy co dwa lata, nie zaś jak dotąd po przebieżeniu oznaczonej ilości wiorst. Z tego powodu w warsztatach mechanicznych odbywa się obecnie rewizja wszystkich wagonów, tak pasażerskich, jakoteż towarowych.

— Dla warunków bezpieczeństwa od ognia, władze komunikacyjne wydały nowe rozporządzenie, iżby na każdej stacji kolei żelaznej znajdowała się odpowiednia ilość narzędzi ogniowych, utrzymanych w należytym porządku. Wszystkie stacje dróg żelaznych winny o ile to jest możliwym, współdziałać w gaszeniu pożarów, wynikłych nie tylko na liniach kolei żelaznych, ale także i w bliskości, czyli w sąsiedztwie linii kolejowej. W razie, jeżeli pożar dochodzi do takich rozmiarów, że grozi zniszczeniem miasta lub osady i koniecznym jest wezwanie straży ogniowej z sąsiednich miast, zarządy kolejowe powinny przedsięwziąć wszelkie środki dla prędkiego dowieżenia straży ogniowej, pierwszym pociągiem (jeśli takowy idzie nie później nad pół godziny po otrzymaniu żądania), a w razie przeciwnym pociągami nadzwyczajnymi przy zachowaniu przepisów o pociągach nadzwyczajnych. Uznaniu dróg żelaznych pozostawionem jest czy pomoc rzeczona ma być udzielana bezpłatnie, czy też za opłatą na zasadzie zatwierdzonych taryf.

— Projekt zakładania na tutejszych stacjach kolejowych stacji obserwacyjno-meteorologicznych, podniesiony na jednym z ostatnich ogólnych zjazdów przedstawicieli kolei żelaznych, jak się obecnie dowiadujemy, nieprzychylnie u nas został przyjętym a tem samem upadł. W odpowiedzi na odezwę w tym przedmiocie uczynioną, zarządy kolejowe odpowiedziały, że jakkolwiek otwieranie na prowincji stacji meteorologicznych może oddawać wielkie usługi rolnictwu i przemysłowi, to jednakże wobec skrupulatnej manipulacji służbowej, drogą żelaznym nie przyniosłoby żadnej korzyści. W kon-

W tem miejscu do wysokich i jakby wibrujących głosów, przylgają się basy męskie i ciągną wraz z niemi:

Gdzie niedoleżność człowieka  
Twojego ratunku czeka...

To gromada żeńców, doznawszy żytniego pola pod lasem, powraca do wsi—z modlitwą.

Żeńcy zapóźnili się przy pracy i zaczawszy ją o wschodzie słońca, skończyli o wschodzie księżyca.

Bo wytoczył się właśnie księżyc z poza zębatej ściany lasu i sypie zwolna ku górze, jak balon wypełniony płomieniem.

Śpiew, ciekący najprzód wąskim strumykiem, wzbiera stopniowo i potężnie i niebawem naksztalt wicennej nawałnicy szumną falą rozlewa się dokoła.

— Czy słyszysz?—mówi Nina, za rękę mię ścisnąjąc—razem z żeńcami śpiewa las...

— I rzeczułka—dodaje, nasłuchując.

I w istocie, cała okolica wypełniła się tym śpiewem.

Huczą nim suche gałązki krzaków i pochyłone kłosa zboża, liście gruszy pełnej i lodygi dzikiego zielska, czarne otchłanie boru i zamglone wklęsłości doliny.

Łąka i pole, las i woda, zorza słoneczna i krąg księżycowy biorą udział w tym chórze potężnym, modląc się głośno, uroczyście, kornie i wołając do Tego, który wszystko słyszy:

Odwracaj nocne przygody,  
Od wszelkiej broń nas szkody,  
Miej nas wiecznie w swojej pieczy,  
Stróżu i sędzio człowieczy.

Modli się także i Nina — zapomniawszy zupełnie o Gounodzie i Szubercie...

kluzji jednakże podana jest myśl, że ponieważ stacje meteorologiczne potrzebne są dla warunków ogólnopństwowych, więc należałoby zwrócić się do departamentu poczt i telegrafów, iżby tenże departament zechciał zająć się urządzeniem na prowincji wspomnianych stacji.

— Stacja Łódź kolei fabryczno-łódzkiej pozostawała w komunikacji bezpośredniej towarowej ze wszystkimi stacjami kolei wiedeńskiej i bydgoskiej, z niektórymi stacjami kolei terespolskiej i nadwiślańskiej, dalej z niektórymi stacjami kolei: moskiewsko-brzeskiej, rjażsko-wjazemskiej, petersbursko-warszawskiej, rysko dynaburskiej, dynabursko-witebskiej, południowo-zachodniej, chwastowskiej, charkowsko-nikołajewskiej tylko na wyroby bawelniane, kursko-charkowsko-azowskiej (na sól), donieckiej (na sól), grjazo-careyńskiej z niektórymi przystaniami na Wołdze, w związku zamorskim z niektórymi portami, ze stacjami kolei zakaukaskiej, wreszcie ze stacjami siedemnastu kolei niemieckich i czternastu kolei austriacko-węgierskich, oraz z kolejami francuskimi i belgijskimi.

— W gubernji kieleckiej skarb posiada 73,333 dziesięcin lasów. Najwięcej skupione przestrzenie leśne znajdują się na północy i w stronie północno-wschodniej w leśnictwach: Samsonów, Bodzentyn, Kielce i Szydłów. W miarę posuwania się ku granicy austriackiej, lasy coraz bardziej przecięte są znacznymi przestrzeniami ziemi bezleśnej, a leśnictwo Słomniki, na samej granicy, jest miejscowością mało leśną. Lasy posiadają przeważnie drzewo jodłowe i świerkowe, sosna znajduje się w niewielkiej ilości, a dąb, buk, grab, brzoza i inne liściaste gatunki stanowią niewielką przymieszkę. Dochód z lasów rządowych nie przynosił 26 kop. z dziesiętyny z ogólnej przestrzeni leśnej.

— Według ostatniego obliczenia, w Warszawie zamieszkuje urzędników rządowych i prywatnych 12,104, z których przypada na urzędników państwowych 2,406, na pocztę i telegraf 556, na koleje żelazne (włącznie z oficjalistami) 3,055, na urzędników prywatnych biur i Towarzystw ubezpieczeniowych 3,426, na wóźnych i oficjalistów 1,018, na policję (włącznie z wyższymi stopniami) 1643. Oprócz tego, liczba urzędników ministerjum sprawiedliwości, mieszkających w mieście naszym, to jest: prokuratorów, sędziów, rejentów z pomocnikami, adwokatów i ich pomocników, wynosi 943. Statystyka ta wykazuje również emerytów, których cyfra ma dochodzić do 2,271.

— Kasa oszczędności, w ciągu tygodnia od dnia 23-go do dnia 30-go sierpnia r. b. włącznie, wydała 115 nowych książeczek (więcej o 22 aniżeli w tygodniu poprzedzającym), na które, tudzież na dawniejsze, w 537 wnioskach złożono rs. 13,286 (więcej o rs. 154 kop. 30 aniżeli w tygodniu poprzednim). W tymże tygodniu kasa oszczędności na żądanie 218 uczestników wypłaciła (prócz procentów w sumie rs. 134 kop. 14, należnych za rok bieżący od całkowitych odbiorów) rs. 12,408 kop. 74½ (więcej o rs. 2829 kop. 52 aniżeli w tygodniu ubiegłym), oraz umorzyła 92 książeczek. Ogólna przeto liczba uczestników 37,888 posiada kapitał 1,631,202 rs. 51½ kop. (więcej o rs. 877 kop. 25½, aniżeli w tygodniu poprzedzającym).

— W ciągu zeszłego tygodnia zdrowotność w mieście znakomicie się poprawiła, zmarło bowiem 239 osób, t. j. o 40 mniej, aniżeli w tygodniu poprzedzającym. Najwięcej ofiar pochłonął nieżyt kiszek (59), zapalenie płuc (35), suchoty (25). Z chorób zaraźliwych błonica zabrała 11 osób, odra 9, szkarlatyna 7 i tyfus brzuszny 2 osoby.

— Zauważono, iż najwięcej bójek, awantur i napadów zdarza się w ciągu nocy z soboty na niedzielę. Z uwagi więc, iż klasa rzemieślnicza i wyrobnicza po całotygodniowej pracy w sobotę wieczory przepędza w szynkowniach i bawarach, p. oberpolicmajster powziął zamiar, który niebawem zostanie w czyn zamieniony, aby wszystkie zakłady powyżej wymienione, a w których zgromadza się ludność robocza, były w soboty i wigilje świąt obowiązkowo wcześniej, a mianowicie około godziny 8-ej wieczór, zamykane.

— Dzisiejszy rozkaz policyjny zamieszcza rozporządzenie pozwalające właścicielom domów przerabiać ustępną na oczyszczanie za pomocą systemu otwóckiego, z warunkiem wszakże, że w razie zaniechania powyższego sposobu oczyszczania ustępów, wywózka winna się odbywać według systemu aparatów Bergera.

— Jeden z handlarzy starozakonnych za udział w zbiegowisku przed Bankiem, został skazany w porządku administracyjnym na 10 rs. kary.

— Z powodu ukończenia robót wodociagowych na przestrzeni ulicy Elekoralnej od Chłodnej do

Solnej, ruch kołowy na powyższym punkcie został już otwarty.

— W dniu jutrzejszym, o godzinie 5 ej po południu, odbędzie się w mieszkaniu starszego sesja zgromadzenia cieśli.

— We czwartek i piątek, d. 10-go i 11-go b. m., u izraelitów przypadają uroczyste święta nowego roku 5,646-go od stworzenia świata.

— Mieszkańcy osady Sosnowice rozpoczęli starania celem utworzenia tamże na nowo szkoły czteroklasowej niedawno zamkniętej.

— Stanisław Dąbrowski i Henryk Szczepkowski, alumni akademii duchownej w Petersburgu, oraz Ignacy Rudzikowski, alumn tutejszego seminarjum, otrzymali w Warszawie święcenia na przebyterów czyli księży mszalnych.

— Z teatru i muzyki.

\* „Faworyta“ Verdiego odśpiewana zostanie w dniu dzisiejszym w teatrze Wielkim z udziałem gościnnie występującej p. Justyny Machwiczówny w partii tytułowej.

Dalsza obsada tak się przedstawia: Alfons—p. Chodakowski, Fernando—p. Myszuga, Baltazar—p. Niedźwiedzki, Inez—panna Wojakowska.

\* Reżyserja teatru Nowego zamierza wprowadzić na repertuar obrazek dramatyczny St. Bogusławskiego pt. „Pod strychem“, grywany niegdyś na deskach teatru Rozmaitości.

\* Od dłuższego czasu nieśpiewana „Gioconda“ Ponchielli'ego, ukazać się ma wkrótce na repertuarze teatru Wielkiego.

Tytułową partję wykona pani Brajninowa.

W operze tej wystąpić ma pierwszy raz po powrocie z urlopu panna Helena Hermanówna, która powinna stanąć w Warszawie z dniem 13-tym b. m.

\* P. Sachorowski, sekretarz teatru lwowskiego, opuścił w dniu wczorajszym Warszawę.

\* Panna Bronisława Cetnarowiczówna w towarzystwie pp. Mieczysława Horbowskiego i Emanuela Kani udaje się do Radomia i Kielc, celem dania tamże w d. 13 i 15 b. m. dwóch koncertów.

Przybycie znanych zaszczytnie artystów warszawskich zapewne będzie miłą niespodzianką dla publiczności obu miast rzeczonych.

— Z wystawy.

Onegdaj, w niedzielę, zwiedziło wystawę blisko 12,000 osób, wczoraj zaś przeszło 6,500.

Dziś bardzo wiele bukietów, wianek, kwiatów ciętych i t. p. odświeżonych i zmienionych zostanie.

Wiele nowych okazów przybyło też na wystawę, większość ich staje już tylko za konkursem.

Godne wielce uwagi są róże, przez p. Ulricha wczoraj na wakującym miejscu rozłożone.

Owoce niedyskretnie zabrane, o ile się dało, zastąpiono świeżemi.

Przypominamy, że we czwartek, o godzinie 10-ej rano, odbędzie się w dawnym pawilonie lubelskim pierwsza konferencja ogrodnicza, której przedmiotem będą kwestje handlu owocami oraz zadrzewiania kraju.

— Jeszcze z wystawy.

Jak nasze panie słabo mają pojęcie o elementarnych nawet wiadomościach z fizyki, dowodzi tego następująca rozmowa, prowadzona na placu wystawy.

— Mamo, jak to światło filuje—rzecze dziesięcioletnia dziewczynka do młodej matki.

— Pewno, moje dziecko, knoty są źle obsadzone—objaśnia „uczona“ mama.

Brawo!

— Nowa moda.

W dniu wczorajszym na wystawie ogrodniczej, ukazali się dwaj młodzieńcy, ubrani w krawaty oryginalnego fasonu.

Krawaty wyglądają jak żabot kobiecy i opuszczone są na wierzch tużurka do połowy piersi.

Ma to być najświeższa moda krawatowa importowana z Paryża.

Za modnymi młodzieńcami oglądało się wiele osób.

Cel więc osiągnięty — zadali szyku...

— Górale.

W dniu wczorajszym widziano na wystawie ogrodniczej dwóch górali w tradycyjnych swoich strojach.

Są to zamożni gazdowie, którzy umyślnie przybyli do Warszawy dla zwiedzenia miasta.

Jeden z nich, Antoni Kmitas, posiada pewne wykształcenie, skończył bowiem pięć klas w gimnazjum św. Anny w Krakowie.

Górale oglądali wystawę we wszystkich szczegółach.

— Z Częstochowy.

Jutro nad wieczorem powrócą z Częstochowy wyprawione z Warszawy na odpust Narodzenia N



Marji Panny na Jasnej Górze nadzwyczajne po-  
ciagi.

Pierwszy pociąg stanął na tutejszym dworcu oko-  
ło godziny 6-ej po południu.

= Ze sportu.

Drugi dzień jesiennych gonitw w Moskwie przy-  
tulił cztery nowe zwycięstwa stajniom naszym.

Do nagrody „Gizo” rs. 1500 stanęło siedm dwu-  
latków, z których pierwszą była „Arkonja” p. Ur-  
syna Niemcewicz z nagrodą rs. 1760, drugim  
„Kordecki” p. Grabowskiego z nagrodą rs. 440.

„Sierra” p. L. Kronenberga i pięknie zapowia-  
dająca się „Chiromaneja” p. Dorożyńskiego zna-  
lazły się bez miejsca.

Również siedmiu konkurentów stanęło do nagro-  
dy stołypińskiej dla trzy i czterolatków przezna-  
czonej.

Z walki zwycięzko wyszedł „Highland”, drugą ku  
wielkiemu zdziwieniu zdążyła niespodzianie „Ma-  
ryna” p. Ursyna Niemcewicz, a za nią dopiero  
„Chrobry” Dorożyńskiego i „Maryna Mniszcówna”  
p. Grabowskiego.

Nagroda pierwsza wyniosła 2525 rs., druga 1000  
rubli.

Do biegu o premjum golicyńskie meldowano tyl-  
ko trzy konie. „Francesca” hr. Krasieńskiego przy-  
szedłszy obecnie do zdrowia, była tu pierwszą z na-  
godą 920 rs., „Sędzina” Aug. hr. Potockiego ledwie  
trzecią zdążyła.

W trzech tych biegach zwycięzców za każdym ra-  
zem dosiadał Wicks.

„Glauc” p. Dorożyńskiego znowu wygrał *handi-  
cap*; w liczbie pobitych przez niego koni znalazła  
się „Sierra” pp. Wetowskiego i E. Reszkego; nagro-  
da wyniosła 536 rs.

Great attraction dnia, wielki międzynarodowy  
*steeples chase* z nagrodą przeszło 4000 rs., rozegrało  
między sobą pięć koni rosyjskich, z nich trzy upa-  
dły w biegu i zwycięzcą całkiem niespodzianym  
okazał się stary „Lagrange” p. Kaufmana.

Trzecie z rzędu gonitwy miały miejsce w nie-  
dziele.

= Posiedzenie.

W dniu wczorajszym odbyło się drugie z kolei  
posiedzenie komitetu kanalizacyjnego w przedmio-  
cie projektu p. Lindleya, dotyczącego zaprowadze-  
nia taryfy opłat za wodę.

Kwestja ta jeszcze nie została rozstrzygniętą i  
nie wcześniej jak za parę tygodni, będzie ostatecznie  
zdecydowana.

= Zawczasie.

Z powodu ponownej wzmianki jednego z pism o  
rychłym jakoby otwarciu przestrzeni od  
Tomaszowa do Opoczna na kolei dąbrowskiej, infor-  
mowaliśmy się w tej mierze u źródła.

Zarząd kolei oświadczył nam, iż terminu otwar-  
cia dotychczas oznaczyć nie można, gdyż protokoły  
odbiorcze znajdują się jeszcze w ministerjum komu-  
nikacyj.

A więc wszelkie pogłoski o otwarciu są przed-  
wczesne.

= Cukier.

Ceny cukru w sprzedaży detalicznej obniżyły się  
w tych dniach ponownie.

Za funt cukru najlepszego gatunku w głowach  
płaci się teraz 14 kop., a za rąbany po kop. 15, gor-  
sze gatunki stosunkowo też staniały.

= Album... kwiatów.

Jeden z fotografów wpadł na pomysł ułożenia fo-  
tograficznego albumu krajowych kwiatów.

Urzeczywistnienie pomysłu może być pożytecznem  
dla botaników, malarzy i fabrykantów sztucznych  
kwiatów.

= Cyganki... kolporterkami.

Kobiety cygańskie wzięły się do... pracy...

Jeden z pomyslowych księgarzy wpadł na po-  
mysł używania cyganek do rozsprzedawania na pro-  
wincji „senników egipskich” i innych areydział tego  
rodzaju.

Pomysł może korzystny dla wydawców podo-  
bnych bredni, ale dla oświaty nietylko bezowocny,  
lecz wprost nawet szkodliwy.

= I to artysta.

Okazywano nam kartę „artysty malarza pokojo-  
wego i znaków”.

Co prawda, o podobnym „artyzmie” dotąd nie  
słyszeliśmy, sztuka ta bowiem była uważana dotąd  
jako rzemiosło.

= Konfuzja.

W dniu wczorajszym jeden z naszych znajomych  
powracając koleją od Granicy, poznał w wagonie  
klasy II-ej jakiegoś młodzieńca niezmiernie dystyn-  
gowanego.

Pasażer był dość romowny, więc znajomość szyb-  
ko postępowała, a w Skierniewicach nowi znajomi  
zaczęli się herbatą.

Gdy pociąg stanął na peronie warszawskim, mło-  
dzieńiec szybko wysiadł i podchodzi do przedziału  
klasy I-ej, z kąd wyszedł niemłody mężczyzna, a  
nasz znajomy poznaje w nim pana X.

Witając się z nim powiada, wskazując na młode-  
go człowieka:

— To panowie się znają?

— Z kim? — pyta pan X.

— No... z tym panem, który ze mną jechał.

— Al to jest Tomasz, mój lokaj — rzecze pan  
X., wręczając sztykownemu młodzieńcowi kwit na  
ręce.

Pan X. osłupiał mocno skonfundowany.

Nie mu to wszakże nie ubliżyło, lecz położenie  
było dość śmieszne, zwłaszcza, że sprytny Tomasz  
niby Frontin Moljerowski, kłaniając się rzecze:

— Do przyjemnego zobaczenia w przedpokoju  
mego pana...

= Zamiast małżeństwa... koza.

W dniu onegdajszym w domu rzemieślnika C.  
przy ulicy Chmielnej zebrała się weselna drużyna.  
Za chwilę miano udać się do kościoła...

Pan młody przybył ostatni, a zachowanie jego  
świadczyło o nadmiernej dozie wypitych spirytua-  
lów dla pożegnania „kawalerskiej swobody”...

Podeczas gdy oblubienica wykończyła toaletę, mło-  
dzieńiec, czeladnik stolarski, wszczął z przyszłym  
teściem zwadę o... posag.

Strony nie mogły się porozumieć o rs. 300.

Gdy ojciec panny stanowczo odmówił żadanego  
dodatku, przyszły małżonek energicznie mowie swo-  
jej dopomógł pięścią...

Podobny postępek wywołał oburzenie „towarzy-  
stwa”...

Niedoszłego oblubieńca, z białą kokardą u piersi  
odprowadzono do cyrkułu...

Odpowie on sądownie za zbytnią krewkość.

= Nie udało się.

Kilkunastoletni wyrostek, wyszedłszy z cyrkułu,  
gdzie otrzymał poświadczenie podpisu na awizacji  
pocztowej, za którą miał dla pana F. Olszewskiego  
otrzymać 100 rs., zauważył jakiegoś draba, który  
szedł za nim krok za krokiem.

Kiedy zaś wyszedł z biura pocztowego i list z  
pieniędzmi starannie umieścił, drab ów raptem przy-  
skakuje do chłopca i sięga do kieszeni surduta.

Przytomny wyrostek zawołał o pomoc, lotra przy-  
trzymał za polę paltota, dzięki czemu złodziej, wy-  
stępujący tu jako rabus w biały dzień na placu  
Wareckim, został ujęty i odprowadzony do cyrkułu.

Poznano w nim znanego ptaszka pobyтового.

= Smutny wypadek.

W dniu wczorajszym pani D. przy wysiadaniu z dorożki  
na Twardej, z niewiadomej przyczyny zasnęła nagle i upa-  
dła na kamienie.

Upadek był fatalny, albowiem pani D. uderzywszy o mo-  
stek, zraniła się nader ciężko w prawą skroń.

Podniesiona w stanie nieprzytomnym odniesioną została  
do mieszkania, a życiu jej grozi niebezpieczeństwo.

= Bez wieści.

Zamieszkały przy ulicy Czerniakowskiej oficjalista prywa-  
tny Benedykt Sliwiński, wyszedłszy onegdaj na miasto za  
interesami, więcej nie powrócił i pomimo poszukiwań zanie-  
pokojonej rodziny, dotąd odnaleziony nie został.

Ponieważ zaś S. przed kilku dniami stracił miejsce, czem  
się niepomniernie martwił, jest obawa czy w przystępie roz-  
pacz nie targnął się na życie.

= Samobójstwa.

W dniu wczorajszym przywieziony do szpitala Dzieciątka  
Jezus B. Stępniewski, zamieszkały pod nrem 30-ym na No-  
wolipkach, wkrótce zakończył życie.

Śmierć nastąpiła skutkiem otrucia.

Przyczyna samobójstwa nie jest wiadoma.

Do Wisły rzucił się, będąc pijany, Jan Dembiński, został  
jednak wyratowany.

= Nagła śmierć.

Na Nowem Mieście pod nrem 2-im zmarł nagle Marcin  
Mostewski.

Przyczyna nagłej śmierci niewiadoma, zwłoki więc zabez-  
pieczono celem wyprowadzenia śledztwa sądowego.

= Pożar.

Wczoraj, około godziny 1½, z południa, z niewiadomej  
przyczyny wszczął się pożar na poddaszu oficyny jednego z  
domów przy ulicy Pawiej.

Przybyli topornicy oddziału straży ogniowej z Nalewek,  
ogień niebawem stłumił.

Szkody małe.

= Wypadek. Na Chłodnej dorożkarz nr 324 najechał na  
pięciolatnią dziewczynkę, która poniosła ciężkie obrażenia  
na całym ciele. — Na Marszałkowskiej Józef Obroński, wska-  
kując do tramwaju, upadł i złamał rękę.

= Pięćdziesięciolecie kapłaństwa.

W m. Tepliku, w gubernji podolskiej, w powiecie  
hajsyńskim, w kaplicy przy klasztorze po siostrach  
miłosierdzia, należące do parafji ternowieckiej,  
starzec 76-letni, ks. Mikołaj Straszewski, wikariusz  
parafji ternowieckiej i kapelan kaplicy teplekiej,  
obchodził uroczyste jubileusz 50-tej rocznicy ka-  
płaństwa.

Na sekundycje ks. Straszewskiego przybyło trzech  
kapłanów i trzech alumnów seminarjum żytomier-  
skiego.

= Piękne za nadobne.

Donoszą nam z lubelskiego, że jak słyhać, wszy-  
scy tamtejsi ziemianie, posiadający u siebie służbę  
foiwarczą pochodzenia niemieckiego, wydają ją ta-  
kową, opłaciwszy pensję za czas kontraktowy.

Za tym przykładem obiecują pójść i niektórzy  
przemysłowcy.

Zobaczmy czy spełnią przyrzeczenie, a wydalo-  
nym należy życzyć szczęśliwej drogi do gościnnego  
„Vaterlandu”.

= Syt sławy.

Korespondent nasz z Lublina pisze:

Lublin jest już tyle syt sławy, pozyskanej na wy-  
stawie rolniczo-przemysłowej, że na wystawę ogro-  
dniczą nikt już swoich okazów nie posłał.

Szkoda, mamy bowiem parę ogrodów, prowadzonych  
postępowo, a i tak owoców z niektórych sadów mo-  
głyby dać świadectwo, że i nasi ogrodnicy nie pró-  
żniają.

= Oznaczenie wysokości kredytu.

Piszą nam z Lublina, że tamtejsza filja banku pol-  
skiego zajęła się już łącznie z przedstawicielami  
handlu i przemysłu, przejrzeniem listy osób posia-  
dających kredyt bankowy, według wskazówek u-  
dzielonych przez bank państwa.

Jak się dowiadujemy, zaliczenie kupców i prze-  
mysłowców do „prima firma” szczególnie jest nader  
ciężkie, a wszystkie drobne kredyty udzielane przez  
bank polski, będą odrzucone.

Pomiędzy drobnymi przemysłowcami i kupcami,  
korzystającymi dotąd z mniejszych kredytów, panu-  
je przerażenie.

= Z Buska.

Od rozpoczęcia sezonu kuracyjnego w Busku d.  
20-go maja, do chwili obecnej leczono się ogółem  
1,310 osób.

Cyfra ta wymownie wskazuje, iż liczba szuka-  
jących tu pomocy lekarskiej wzrasta z każdym ro-  
kiem i podniesie się później jeszcze bardziej, dzięki  
otwarciu kolei dąbrowskiej.

Sezon kuracyjny zamknięty zostanie w tym roku  
podobnie jak dawniej, 20-go września.

= Dom komisowo-handlowy.

We Włodawku otwarty został staraniem okolicz-  
nych ziemian dom komisowo-handlowy, którego ce-  
lem jest ułatwianie zbytu surowych produktów  
wprost konsumentom.

Na czele tego biura stanął jako firmowy p. Kor-  
czyński, młody kupiec, obeznany z handlem zbożo-  
wym.

Biuro położyło sobie na początek za zadanie wy-  
jedynać jaknajkorzystniejszą sprzedaż wszelkich  
produktów na targach, znanych z najłatwiejszego  
pola zbytu.

Dostawcy zboża otrzymywać będą zaliczenia.

Projektowanem jest urządzenie składu najpierw-  
szych potrzeb gospodarczych, jak żelaza, nafty, smo-  
ły drzewnej itp. przedmiotów, sprzedanych jedynie  
za gotówkę.

= Projekt.

Przed pewnym czasem powstał projekt założenia  
kasy zaliczkowo-wkładowej we Włodawku.

Obecnie projektodawcy jakoś uciekli zupełnie i  
sprawa gdzieś w drodze do urzeczywistnienia u-  
grzęzła.

Warto by pożyteczną myśl poprzeć skuteczniej.

= Przeciw kontrabandzie.

W Łodzi odbyło się posiedzenie głównych przed-  
stawicieli przemysłu krajowego, na którym radzono  
nad wyszukiwaniem środków zapobiegających rozwo-  
jowi kontrabandy.

Na zebraniu powzięto kilka postanowień.

= Na cele dobroczynne.

W Szczecynie dane było w z. m. przez bawia-  
cych tamże studentów uniwersytetu przy współ-  
udziale miejscowej inteligencji przedstawienie ama-  
torskie na cele dobroczynne.

Przyniosło ono czystego zysku 280 rs., z których  
100 rs. oddano na rzecz niezamożnych uczniów gi-  
mnazjum łomżyńskiego, 100 rs. na straż ogniową o-  
chotniczą, a resztę na szpital miejscowy.

= Od pioruna.

W dniu 26-ym z. m., podczas burzy, jaka przecho-  
dziła w okolicy gminy Smórek, w powiecie makow-  
skim, we wsi Pomacki, piorun uderzył w dom,  
w którym znajdowała się 33-letnia Juljanna Gumiń-  
ska, a zabiwszy ją, jednocześnie zapalił dom, który  
zgorzał wraz z ruchomościami.

Nadbiegli włóścianie nie chcieli ratować płoną-  
cego budynku, jako zapalonego od pioruna.

= Śmierć pod wozem.

Mieszkanka wsi Brzesławice, w powiecie stopnickim, dwie  
młode dziewczyny, powracając z pola, szły szosą przy for-  
malce napełnionej zbożem.

Nagle zerwała się szalona burza z ulewym deszczem, a  
zaskoczone nie mając się, gdzie ukryć, weszły pod wóz wraz  
z furmanem, zatrzymawszy przedtem konie.



Wkrótce jednak silny wiatr przewrócił improwizowaną kryjówkę, która przyniosła wszystkich troje.

Gdy po niejakiem czasie przejeżdżający włóczęgowie podnieśli wóz, znaleźli jedną z dziewczyn, trzynastoletnią Kowalikówną martwą.

— Nieszczęśliwy wypadek.

Siedemnastoletni syn rzadcy majątku w augustowskim, bawiący u rodziców zaledwie dni kilka, rekrutujący piękne nadzieje młodzieńcze Wiktor T., dobrawszy sobie towarzysza, puseł się łódką na jezioro w celu łapania ryb.

Nagle na środku jeziora łódź się przewraca i obadwaj młodzieńcy niktą w głębinach, gdzie śmierć znajduje.

Gdy ich wydobyto, byli już martwi.

## WSKAZÓWKI PRAKTYCZNE

### Odswieżanie mebli mahoniowych.

Niżej podany sposób postępowania zarówno tyczy się mahoni naturalnych, jak i ich imitacji. I jedno i drugie można do pewnego stopnia odmłodzić. Należy w tym celu przyrządzić lakier, zasadzający się na macerowaniu przez całe dwie doby szczypty sproszkowanego czerwienca (roślina) w dwunastu łątach świeżego terpentyny. Po dokonanej maceracji przecedzić zawartość przez rzadkie płótno. Z drugiej strony roztopić na słabym ogniu mniej więcej od sześciu do ośmiu łątów żółtego wosku i gdy takowy roztopi się w zupełności dolać doń powoli wyżej otrzymany płyn. Przerabia się mieszaninę dopóki całkiem nie ostygnie i wkłada się następnie do słoika. Aplikuje się na stary lakier, który przedtem powinien być starannie zmyty wodą, wytarty i wysuszony. Kawałkiem wianego gałganka smaruje się powierzchnię mebli, a następnie drugim takim samym gałgankiem rozciera się ją energicznie i wyciera aż do suchości.

— Sprostowanie. — We wczorajszym artykule p. n. „Wniosek na czasie“ w wierszu szóstym od końca, zamiast „urządzący fabrykę“ czytać należy „zarządzający fabryką.“

## NEKROLOGJA.

† Ś. p. Tomasz Tworowski, fabrykant miasta Warszawy, po długiej i ciężkiej chorobie, opatrzony św. sakramentami, przeniósł się do wieczności w dniu 7-ym września r. b., przeżywszy lat 37. Pozostała żona z dziećmi, rodzice, brat i siostry zmarłego zapraszają krewnych, przyjaciół i znajomych na żałobne nabożeństwo odbyć się mające dnia 9-go września, to jest we środę, o godzinie 11-ej zrana w kościele św. Aleksandra, a następnie na wyprowadzenie zwłok tegoż dnia i z tegoż kościoła, o godzinie 5-tej po południu na cmentarz powązkowski. —1010—

† Ś. p. Juliuszek Zabielski, syn Antoniego i Emilji z Piotrowskich, po kilkunasto miesięcznej ciężkiej chorobie, w dniu 6-ym b. m. powiększył grono aniolków. Pochowanie zwłok nastąpi w dniu dzisiejszym, o godzinie 3-oj po południu, z domu przy ulicy Mariensztad 2, o czem strapieni rodzice i rodzeństwo zawiadamiają życzliwych. —2939—

† W dniu 10-ym września r. b. to jest we czwartek, jako w pierwszą rocznicę śmierci ś. p. Franciszki ze Schmidów Ward, odbędzie się za spójk jej duszy msza święta o godzinie 10-ej zrana, w kościele św. Antoniego przy ulicy Senatorskiej, na którą pozostały mąż zaprasza krewnych, przyjaciół i znajomych. —2928—

† Wszystkim tym, którzy odprowadzili na miejsce wiecznego spoczynku, duchowieństwu i tym, którzy ponieśli na własnych barkach drogę zwłoki mego najukochańszego małżonka ś. p. Józefa Savarego, składam serdeczne „Bóg zapłać“. — Marja Savary. —2935—

† Wszystkim kolegom, znajomym i przyjaciołom, którzy w dniu 5-ym września r. b. byli łaskawi przyjąć udział w smutnym dla nas obrzędzie pogrzebu naszej matki ś. p. Adolfiny z Buhardtów Żejma, najszersze „Bóg zapłać“. —2937— Bolesław Żejma z braćmi i siostrą.

## TELEGRAMY

### „KURJERA WARSZAWSKIEGO“.

**Wiedeń 7-go września.**—Pol. Corr. zapewnia w liście z Konstantynopola, że usiłowania Anglii, aby wywieść Turcję z jej neutralności wobec kwestji centralno-azjatyckiej, nie mają żadnych widoków. Natomiast misja sir Drummonda Wolffa, o ile dotyczy Egiptu, prawdopodobnie się uda, ponieważ sultan wyrzekł się kwestji hasła *non possumus*. Mianowicie nie upiera się sultan przy zastąpieniu w Egipcie wojsk angielskich tureckimi, jak tego żądał jeszcze podczas misji Hassana Fehmi paszy. Przybliżony termin ewakuacji Egiptu przez wojska angielskie, dopuszczenie komisarza tureckiego pod jakąkolwiek formą, a wreszcie zapewnienie, że ani protektorat, ani aneksja nie są zamierzone, mogą być przez W. Portę przyjęte za podstawę porozumienia.

**Wiedeń 7-go września.**—Podczas obecnych ćwiczeń armji pod Tullnem, uczyniono pierwszą próbę

użycia bcyklów w armji, a mianowicie do służby ordynansowej. Próba udała się wybornie. Podoficerowie przy pomocy bcyklów odbyli przestrzeń pomiędzy Tullnem i Judenz (?) w 20 minutach, to jest w takim czasie, jakiego potrzebuje pociąg osobowy.

**Berlin 7-go września.**—Prezydent parlamentu niemieckiego, jako przewodniczący komitetu pomocy dla nawiedzonych trzęsieniem ziemi w Hiszpanji, otrzymał od króla Alfonsa wielki krzyż katolicki orderu Izabelli.

**Berlin 7-go września.**—Wskutek poselstwa Mohsina chana wznowiono tutaj myśl utworzenia stałej ambasady niemieckiej w Teheranie.

**Paryż 7-go września.**—Wedlesprawozdań prefektów, w 25 departamentach wybór monarchistów jest zapewniony.

### (Agencja północna.)

**Paryż 7-go września.**—Pewna część dzienników tutejszych radzi Hiszpanji w miejsce sądu polubownego, wejść w poufne układy z Niemcami.

**Paryż 7-go września.**—Panuje tu przekonanie, iż rząd hiszpański nie objawił wobec wydarzeń ulicznych żadnej energii, a tem samem pozwolił mniemać, iż niejako solidaryzuje się z myślą, która manifestacje owe ożywiała. Nie mogłoby też nikogo dziwić, gdyby Canovas del Castillo upadł wśród zawieruchy, w której był także jednym z szermierzy.

**Madryt 7-go września.**—Król wyraził gabinetowi zupełne swoje zaufanie.

**Madryt 7-go września.**—Zajścia wieczorne były bez znaczenia. Żandarmerja wystąpiła dla rozprzeczania zebranych tłumów, które też rozeszły się, nie stawiając żadnego oporu.

**Madryt 7-go września.**—Tutejszy poseł niemiecki Solms oświadczył, iż Niemcy, mimo znanych zajęć, gotowe są prowadzić w dalszym ciągu układy z Hiszpanją i nie przesadzając kwestji słuszności pretensyj hiszpańskich, wierzą w doprowadzenie do skutku obopólnego porozumienia. Rząd niemiecki gotów jest nawet zaniechać okupacji wyspy Yap aż do czasu rozpoznania wspomnianych pretensyj.

**Madryt 7-go września.**—Gazety tutejsze donoszą, że na wyspę Yap wysłane zostały dwa statki krzyżowe z rozkazem zajęcia chociażby nawet siłą wysp Karolińskich w imieniu rządu hiszpańskiego.

**Londyn 7-go września.**—Niektóre dzienniki tutejsze doradzają oddać nieporozumienie między Niemcami a Hiszpanją pod rozstrzygnięcie sądu polubownego.

**Londyn 7-go września.**—Dzisiejsze poranne dzienniki tutejsze, omawiając sprawę zatargu między Niemcami a Hiszpanją, oświadczają się przeważnie na korzyść Niemiec i utrzymują, że Hiszpanja winna dać Niemcom najzupełniejsze zadosyćuczynienie.

## Telegramy handlowe.

**Berlin 7-go września, godzina 5 minut 10 po południu.**

Uspokojenie słabsze nieco z powodów tak politycznej natury, jakoteż i sanitarnych. Ruch słaby i niechętny. Kursa wszystkich prawie wartości w dążeniu zniżkowem. Wartości spekulacyjne bez zmiany prawie. Akcje kredytowe odzyskały jedną markę ze strat w sobotę poniesionych, wskutek reakcji. Wartości bankowe mało zmienione, kolejowe nieco niżej. Na polu rent obcych panuje uspokojenie również słabsze nieco, obniżka ogólna przy ruchu małym. Wartości rosyjskie również niżej. Ruble straty też pewne poniosły. Żyto w towarze gotowym o 25, na dostawę o 75 fenigów wyżej notowane.

**Berlin 7-go września (notowanie urzędowe giełdy).**

Bil. ban. ros. w tr. nat.	202.80	Akcie kredytowe	469.—
Wekle na Warszawę	202.60	Listy zast. ser. I-ej	61.70
Wek. na Peters. krótk.	202.—	Wekle na Len. krótk.	—
Wek. na Peters. dług.	200.70	„ „ „ „ „ „ „ „	—
Bil. ban. ros. na dost.	202.75	Żyto z dost. na jesień	135.50
Wschodnia pożycz. II em.	60.70	Żyto na wiosnę	145.—

**Petersburg 7-go września.**

Wekle na Londyn	23 <sup>31</sup> / <sub>32</sub>	24
Pożyczka premijowa I-ej emisji	220	
„ „ „ „ „ „ „ „	212	
Półimperjały	8.30	

Ruch zwykły dla walut obcych na wczorajszym zebraniu giełdowem w Warszawie, jak się pokazuje, miał raczej bytu—kiedy kurs rubli w transakcjach kasowych obniżył się w Berlinie o 20, w końcomiesięcznych o 25 fenigów. Wprawdzie większej nieco spodziewano się zniżki i zaawansowania się nieco w notowaniach, szczególnie ku końcowi czynności giełdowych, co jednak do jutra—wobec odbywającej się dziś giełdy w Berlinie—nastąpi, do tego jeszcze zbyt daleko. Kurs dzisiejszy i szacowania jutrzejsze dadzą dopiero podstawę do rozwinięcia działalności w jednym lub drugim kierunku. Kursa sobotnia były 203, 203, 468, 135.25, 144.25. J. Wł.

### CENY ZBOŻA.

dnia 7-go września 1885 r. na stacji „Praga“ drogi żelaznej warszawsko-terespolskiej.

**Pszenica:** wyborowa 103 — 107, średnia 92—100, ordynaryjna 80—90.

**Żyto:** wyborowe 78 — 80, średnie 73 — 76, ordynaryjne — — —.

**Jęczmień:** wyborowy 74 — 86, średni 74 — 86, ordynaryjny 74 — 86.

**Owies:** wyborowy 92 — 100, średni 83 — 90, ordynaryjny 75 — 82.

**Gryka:** 86 — 92. **Groch:** 77 — 85. — — —. **Kasza jaglana** wyborowa 115 — 135, średnia 115 — 135, ordynaryjna 115 — 135.

### Sprawozdanie z targu zbożowego

na placu Witkowskiego, dnia 7-go września 1885 r.

Sytuacja w handlu zbożowym wcale nie jest zadawalniająca. Młynarze starają się kupować jak najtaniej, nie objawiając zresztą wcale wielkiej ochoty kupna i gotowi raczej mniej produkować niż drożej płacić.

Korzystają oni przytem z słabości gatunku ziarna, tak że nawet bardzo dobrych uznawają za takie nie chcąc.

Okoliczności świat u izraelitów, czyli prawie tygodniowej bezczynności, nie zdają się wywierać żadnego wpływu. Zapasów nikt robić nie ma ochoty.

Dowozy były dziś bardzo obfite, szczególnie pszenicy. Każdy twierdzi, że poszukuje wyborowej, ale i do takiej niechętnie się bierze.

Dostawiono 1800 korey różnego gatunku. Uspokojenie bardzo niechętnie.

Placono prawie wyborową 6.40, 6.45, 6.50 do 6.60. Białą 6.15 do 6.30, średnią psrą 5.70, 5.85, do 6 rs., smolna i ordynaryjna od 5 rs., 5.10, 5.35, 5.40 stosownie do gatunku.

Żyta mniej—700 korey—i dla tego może kupowano nieco ochotniej, jednak po cenach niskich.

Placono 4.70 do 4.80 za wyborowe, średnie 4.20, 4.25 do 4.55 zaś placono.

Jęczmienia drobne ilości po 4.20 do 4.30—gatunek średni.

Owsa 600 korey. Gatunki ciagle nie świetne, a z tego powodu i ceny niskie.

Placono 2.65, 2.80, 3 do 3.15.

Dobry owies jednak jest poszukiwany i pewno dobrąby cenę osiągnął.

Gryka nowa 4.30—po tej cenie 120 korey sprzedane.

Siana i słomy nie było. J. Wł.

### Z TARGÓW ZBOŻOWYCH

Z rynku królewieckiego pod dniem 5-ym września donoszą nam pp. Goldstern i Löwenherz, iż w dniu tym, przy dowozie 46 wagonów zboża z Cesarstwa i Królestwa, panowało tamże uspokojenie dosyć dobre. Ruch był znaczny, pokup większy.

Ceny jednak mało się zmieniły.

Placono pszenicę sandomierską 125—126 funtowa 107—110 kop., białą 118—127 f. 96—108 kop., czerwoną 120—120 f. 95 do 107 kop. za pud.

Żyto bez zmiany się utrzymuje—118—122 funtowe placono 78—83 kop.

Jęczmień drobny 79—89, wedle gatunku.

Owies biały 82.

Siemię lniane poszukiwane po 158—163.

Rzepak żółty dobry 147—158 kop. za pud.

Z tejże daty z rynku odeskiego donosi p. Hejsman o dosyć żywym pokupie.

Placono pszenicę ozimą czerwoną wagi 350—416 funtów na czwart, żółtą wagi 348 do 412, sandomierską wagi 344 do 400 f. na czwart 75 do 108 kop. za pud, wedle gatunku. Jara wagi 352—400 f. 75 do 105 kop.

Żyto wagi 340 do 376 f. 66 do 74 kop. za pud.

Groch zielony 70—115, biały 70—80 kop.

Jęczmień 50 do 75.

Owies 65 do 75 kop. za pud,

Rzepak drobny 1.25 do 1.35, rzepak (raps) dobry 130 do 145 kop. za pud się płaci. J. Wł.

### WYKAZ DEPEsz

otrzymanych przez warszawską centralną stację telegraficzną w dniu 6-ym września 1885-go roku, a niedoręczonych adresatom:

Grey.—Sumiński, hotel saski Marcei.—Robert Worm.—Barteniew Marszałkowska 108.—Rutkowska, Leszno 28.—Wincenty Fridrich, Łucka 6.—Szapira 1117.—Skalkin.—Gube, Marszałkowska 54.—M. Rozenkranc, Sienna 65.—Diljon, hotel drezdeński.—Merlińska, Zienna 18.—Bekerman, hotel londyński.—Cybulski 5 gimnazja.—Jan Silberberg.

— Rada miejska warszawska dobroczynności publicznej. W wykonaniu aktu darowizny Józefa Rajchmana, obywatela miasta Warszawy, na posiedzeniu z dnia 29 lipca (10 sierpnia) r. b. przyznała tytułem posagów, pannom:

1) Szajndli Rozenblit, zamieszkałej w Warszawie pod № 31 przy ulicy Nowomilej, rs. 100.

2) Chai Rajchman, zamieszkałej w Warszawie pod № 2212 przy ulicy Muranowskiej rs. 50.

Posagi te wniesione na imię obdarowanych do depozytu Banku Polskiego, dla wydania takowych, po przedstawieniu przez obdarowane radzie miejskiej metryk, o zawartych przez nie małżeństwach.

Naczelnik zakładów dobroczynnych  
rzeczywisty radca stanu K. Puchalski.  
Sekretarz rady L. Lechman.



— **Rada miejska warszawska dobroczynności publicznej.** W wykonaniu zapisu ś. p. księdza Jana Korwin Miłobędzkiego, kanonika krakowskiego, na posiedzeniu z dnia 29-go lipca (10 sierpnia) r. b., procenta od legowanego kapitału, wynoszące rocznie rs. 61 kop. 92, naznaczyła za dwa lata, to jest 1885 i 1886, tytułem posagu, wychowawcy szpitala Dzieciątka Jezus w Warszawie, Eleonorze Marjannie dwóch imion Ginter, wybranej przez starszą siostrę miłosierdzia tegoż zakładu.

Procent takowy za rok bieżący, obdarowanej wypłacony został, wypłata zaś takowego za rok przyszły 1886 nastąpi w swoim czasie.

Tajny rada Wilhel. Sekretarz rady Lechowicz.

— **Komitet Towarzystwa osad rolnych i przytulców rzemieślniczych,** podaje do wiadomości, że w dniu 1-ym sierpnia 1885 roku, przyjęte zostały do grona członków honorowych Towarzystwa następujące osoby:

Zjednane przez członków komitetu i zarządu: Bronikowski-Oppell Wojciech, Górski Wojciech, Grabiański Leon, Gutan Józef, Haupt Wilhelm, Kiersnowska Karolina, Kiersnowska Maniusia, Kiwerski Henryk, Stolcenwald Zenobia, ks. Ulanowski Franciszek, Zychliński Ludwik.

Przez p. Adolfa Wentzla, członka korespondenta na powiat białski: Ankiewicz Julian, Bender Szaja, Gutgeld Lewy, Knaster M. Ch., Kosiński Zygmunt, Neuhäus M., Szole Ferdynand, Weinberg Aron.

Przez p. Bronisława Zielińskiego, członka korespondenta na powiat sochaczewski: Donimski Zygmunt, Grzybowski Antoni.

Przez p. Onufrego Dziekońskiego, członka korespondenta na powiat mazowiecki: ks. Dworakowski A.

Przez p. Napoleona Jundzillę, członka korespondenta na m. Łomżę: Blanksztejn Salomon, Gieleziński Beer, Tykociner Nachman.

Przez p. Jana Belcikowskiego, b. członka korespondenta na m. Piotrków: Aleksandrowicz F., Hentschke Ludwik, Horowicz Natana.

Przez p. Ludwika Lipskiego, członka korespondenta na powiat koziński: ks. Ambrozek Antoni, Boski Juliusz, ks. Długosz Antoni, Kryński Feliks, ks. Moczydłowski Seweryn, Olszewski Adam, Pieniążek Teofil, Rymarkiewicz Marja, Szczepański Antoni, ks. Woźniakowski Ludwik.

Przez p. Juliana Teczyskiego, członka korespondenta na m. Siedlec: Wielowiejski Adam, Zybin Dmitrij.

Przez p. Walerego Stanisławskiego, członka korespondenta na m. Suwałki: Borzecki Bolesław, Smoleński Władysław, Zapiorkiewicz Aleksander.

Przez p. Ludwika Trautzelta, członka korespondenta na powiat marjampolski: Giejsztor Leon, Godlewski Kazimierz, Henke Wiljam, Jaroszyński Stanisław, Kiersnieki Stanisław, ks. Marne Józef, Smolski Tomasz, Wendt Rudolf.

Prezes komitetu Feliks Sobanski. Sekretarz J. Gruszczyński.

## CYRK CINISELLI.

W powrocie z Paryża, tylko na krótki czas występ sławnego **p. Lokhard,** z swoimi 3-a nadzwyczaj cudownie **tresowanymi słoniami.** Występ wszystkich artystów. Początek o 8. (983)

## Dolina Szwajcarska.

We wtorek d. 8 września 1885 r.

## II-i Koncert

orkiestry warszawskiej pod dyrekcją **Adolfa Sonnenfelda.**

Początek o godzinie 5. — Wejście kop. 30. — Co niedzielę i święto koncert. (2929)

— **Dr Dobrzański** powrócił do Warszawy, Erywańska 5. (988)

— **Dr W. Kosmowski** powrócił do Warszawy (Włodzimierska 7, nowy 15). (2890)

— **Dr J. Piaszczyński,** ordynator kliniki ocznej, powrócił do Warszawy (Marjańska 11). (2920)

— **Dr W. Schembarth** powrócił do Warszawy. Elektoralna 10. W lecznicy Długa 19, przyjmuje jak dawniej. (2830)

— **Dr T. Koryssowicz** 6 września wraca do Warszawy. (2859)

— **Warszawska lecznica dla zwierząt.** Hoża 64. Otwarta od 8 r. do 5 w. (990)

— **Dr Sokółowski** powrócił do Warszawy, (Chmielna nr 32 nowy). (989)

— **Dr Turkiewicz** powrócił z zagranicy. — Hoża 28, od godziny 2 do 5. (2907)

2932) **Dr Malinowski,** ordynator szpitala dla dzieci, przeprowadził się na Marszałkowską nr 120.

— **Wilhelm Lityński,** profesor instytutu muzycznego, powrócił do Warszawy. Ulica Krucza nr 24. (2930)

## Maksymilian Maltz,

nauczyciel muzyki, powrócił do Warszawy, Wspólna nr 12, m. 9. (2908)

2894 **Władysław Barcewicz,** nauczyciel muzyki, powrócił do Warszawy. Nowo-Senatorska 9.

— **Urząd starszych zgromadzenia cieśli w Warszawie,** zawiadamia osoby interesowane o odbyć się mającej sesji w dniu 9 b. m. to jest we środę o godzinie 5 po południu, w domu nr 8 przy ulicy Rozbrat. (2909)

**Adwokat M. Dobronok,** Petersburg, Puszczyńska 13, prowadzi spr. sąd. i załatwia wszelkie inter. we wszystkich władzach rządowych, instytucjach pryw., bankach itp. (915)

— Z upoważnienia władzy **lekcje zbiorowe języka francuskiego i stancja dla panien, opłata bardzo niska. Hoża nr 26 (?)** (2815)

— **Dentyści L. Gutzman i Olga Scholten,** Królewska nr 9, 5-ty dom od Krakowskiego Przedmieścia, najlepsze zęby sztuczne od rs. 2. (2762)

## Tattersall Warszawski.

Dnia 13 b. m., n. s., odbędzie się **licytacja specjalna w Tattersallu na wyranżerowane konie wojskowe,** kawalerji i gwardji.

§ Dyrektor K. Wodziński.

— **Mamy honor polecić nasze składy obić papierowych, mieszczące się w b. pałacu Blanka, przy placu teatralnym. Ogromny dobór towaru, odznaczającego się niezwykle gustownymi deseniami, a przytem ISTOTNA niskość cen, stawiają nas w możności czynienia zadość wszelkim choćby najbardziej wybrednym wymaganiom.**

634

**Seweryn Mazur i Ska.**

— **Czapki studenckie, wojskowe, liberyjne, wioślarskie i cywilne, odznaczone medalem, najkorzystniej radzimy kupić u Truchlińskiego, Marszałkowska 139/65.** (868)

## Fabryczny skład sukna i kortów

**A. Rudowskiego,** Marszałkowska 151, dom W-go Jodko, poleca kort ciemno-szary, specjalnie dla uczniów,

w własnej fabryce wyrobiony, odznaczający się nadzwyczajną trwałością. (2813)

— **Cement fabryki Grodziec, oraz kilku innych najlepszych marek, używanych przy robotach rządowych, Cegłę angielską Ramsay i Glinkę ogniotrwałą, mamy zawsze na składzie. Jachnikowski & Krajewski, Kantor, Bielajska, Hotel Paryski. Połączenie telefonem.** (956)

## Dyrekcja

dróg żelaznych

warszawsko-wiedeńskiej i warszawsko-bydgoskiej

Podaje do publicznej wiadomości, że pozostawione przez pasażerów w ciągu kwartału 2-go r. b. w powozach i na stacjach obu dróg żelaznych rozmaite przedmioty mogą być odebrane po udowodnieniu własności od zawiadowcy stacji Warszawa.

Wykaz tych przedmiotów może być przejrany każdodziennie w kancelariach zawiadowców stacji: Warszawa, Skierniewice, Piotrków, Częstochowa, Sosnowice, Granica, Łowicz, Kutno, Włocławek i Aleksandrów.

Przedmioty nieodebrane do dnia 1-go stycznia r. 1886-go, stosownie do przepisów porządkowych dróg żelaznych, zostaną sprzedane przez licytację. (903)

## ZARZĄD

## Kasy zaliczeń (Lombardu),

Ulica Miodowa nr 10,

podaje do wiadomości, iż dnia 28 września r. b. i następnych, od godziny 10 rano, w lokalu sali licytacyjnej **sprzedawać się będą z licytacji zastawy** nie prolongowane w terminie właściwym. W dniu licytacji wykupy i prolongacje nie będą przyjmowane. (971)

— **Kąpiele Diana.** Łazienka parowa z kamieniami. Wanny, prysznic, do godziny 10-jej wieczór. Chmielna 9—13. (2936)

— **Stanisław Modrzewski,** nauczyciel muzyki, powrócił do Warszawy, Żórawia nr 1. (2885)

— **Rekomendujemy czytelnikom najlepsze wyroby chirurgiczne i nożownicze, nagrodzone medalem**

## J. JODŁOWSKIEGO.

Bielajska nr 5.—Filja Marszałkowska 63. (2902)

— **Jana Wróblewskiego sprzedaje pierników i miodu po cenach fabrycznych** na wystawie ogrodniczej. (2942)

— **Wł. Nowicki w handlach** przy ulicy Marszałkowskiej nr 122 w Warszawie i w Lublinie przy ulicy Krakowskiej-Przedmieście nr 193/4, ma zaszczyt polecić **rosyjskie wyborowe a tanie konserwy z ryb,** jako to: **Minogi** marynowane w oliwie, **Kilki rewelskie, Anchowis, Sardynki, Szproty** wędzone w oliwie, **Flondry** wędzone, w oliwie i **Masło serdelowe,** tudzież doskonały **Kawior prasowany,** oraz **Sledzie** pocztowe i wszelkie świeże konserwy zagraniczne. (1009)

— W składzie korków **J. Włodawera,** przy ulicy Franciszkańskiej nr 12, wyrobiony został z korków przez B. P. gmach ratusza z wieżą, zegarem i strażą ogniową, miniaturową. (2934)

## KORRESPONDENCJE PRYWATNE.

— **L...** dzień 21 września 1884 roku.

„Rozkosz?... czy myślisz, że chwilę zachwyty Duch twój—sam sobie, obojgu nam—życie, A twym porywom—konieczność przesyty Przebaczy?” (2938)

— Przebacz. Dopiero w piątek.—**Władek.** (2940)

## Rozkład jazdy na drogach żelaznych.

P O C I A G I:	Odechodzą		Przychodzą	
	godziny	minuty	godziny	minuty
<b>Warszawsko-Wiedeńska:</b>				
Pospieszny 3 klasy	6	— rano	9 35	wiecz.
Osobowy 3 klasy	11 10	rano	5 40	po poł.
Osobowo-miejsc. 3 kl. do Piotrkowa	6 45	wiecz.	8 35	rano
Powyższe pociągi łączą się z drogą łódzką.				
Kurjerski 2 klasy	9 15	wiecz.	6 15	rano
<b>Warszawsko-Bydgoska:</b>				
Kurjerski 2 klasy	3 15	po poł.	2 25	po poł.
Osobowy 3 klasy	5	— rano	10 30	wiecz.
Osobowo-miejscowy 3 kl. do Kutna	5	— po poł.	9 15	rano
<b>Warszawsko-Terespolska:</b>				
Pocztowy 3 klasy	3 50	po poł.	1 49	po poł.
Osobowy 3 klasy	8 15	rano	7 48	wiecz.
Osobowo-towarowy 3 klasy	10	— wiecz.	8 13	rano
Osobowo-miejscowy do Mrozów	5 30	po poł.	9 18	rano
<b>Warszawsko-Petersburska:</b>				
Kurjerski 3 klasy	10 13	rano	7 43	wiecz.
Pocztowy 3 klasy	11 38	wiecz.	4 53	rano
<b>Nadwiślańska do Kowla:</b>				
Pocztowy	3 30	po poł.	2	— po poł.
Osobowy do Lublina	7 45	rano	10 58	wiecz.
Powyższe pociągi łączą się z drogą dąbrowską				
Osobowy	7 50	wiecz.	8 12	rano
<b>Nadwiślańska do Mławy:</b>				
Pocztowy	6 45	wiecz.	10 45	rano
Osobowy	9 20	rano	8 12	wiecz.
Osobowo-miejscowy do Nowo-Georgiewska	4	— po poł.	9 19	rano
<b>Obwodowa z kolei Wiedeńskiej.</b>				
Osobowy	6 46	rano	2 59	po poł.
Osobowy	2 50	po poł.	8 55	wiecz.
<b>Obwodowa z kolei Terespolskiej.</b>				
Osobowy	2 10	po poł.	7 30	rano
Osobowy	8	— wiecz.	3 34	po poł.

## Pociągi spacerowe.

a) w każdą niedzielę i święto:

Do Skierniewic oraz stacji i przystanków pośrednich pociągami odchodzącymi o godzinie 5-jej, 6-jej i 10-jej rano oraz o 3-jej m. 15 po południu. Powrót tylko oddzielnym pociągiem, przybywającym do Warszawy o godzinie 11-jej m. 5 wieczorem.

Do Mrozów oraz stacji i przystanków pośrednich, osobny pociąg wychodzący z Pragi o godzinie 9-jej minut 50 z rana, a powracający na Pragę o godzinie 9-jej minut 59 wieczorem.

Do Nowogeorgiewska oraz stacji i przystanków pośrednich z stacji Warszawa nadwiślańska pociąg wychodzący o godzinie 7-jej minut 45 rano, a powracający na stację Warszawa nadwiślańska o godzinie 10-jej minut 58 wieczorem.

b) w każdą sobotę i w przeddzień każdego święta:

Do Ciechocinka wyjazd każdym pociągiem kolei bydgoskiej po cenach o 20% zniżonych, powrót w poniedziałek lub nazajutrz po święcie, również każdym pociągiem.

— **Statki parowe** zwyczajne odchodzą z Warszawy do Płocka codziennie (oprócz niedziel) o godzinie 9-jej z rana, z Płocka do Warszawy codziennie (oprócz poniedziałków) o godzinie 6-jej z rana. — **Kurjerskie** wyłącznie 1-sza klasa wychodzą z Warszawy do Płocka w poniedziałki, środy i piątki o godzinie 9-jej z rana. — Z Płocka do Warszawy we wtorki, czwartki i soboty o godzinie 6-jej z rana.



## Książki Szkolne.

Mam honor zawiadomić Sz. Rodziców i Opiekunów kształcącej się młodzieży, iż w mojej Księgarni, Bracka 11, otworzyłem dział kupna, sprzedaży i zamiany Książek szkolnych używanych na poniższych warunkach:

Kupuję i przyjmuję w zamian wszystkie podręczniki obowiązujące w szkołach rządowych i prywatnych i płać za nie w stosunku 40 do 50% ceny katalogowej.

Sprzedaję zaś o 30 do 50% niżej ceny normalnej, stosownie do zachowania egzempl. Uczniowie klas niższych, życzący w księgarni mojej sprzedać książki, powinni mieć na piśmie, upoważnienie od rodziców lub opiekunów, z wymienieniem tytułów mających się sprzedać książek, — w zamian na żądanie, otrzymują z księgarni mojej, kartki firmowe, z oznaczeniem ceny, za jaką została sprzedana lub kupiona każda książka.

2357

Cezary Wilanowski.

**Magazyn Mebli Piechowskiego i Sp.**

**przeniesiony został**

do domu pod № 114 przy ulicy MARSZAŁKOWSKIEJ (róg ulicy Złotej).  
Posiada roboty skromne i ozdobne. Przyjmuje obstarunki. — Z powodu TANIEGO LOKALU CENY bardzo NIZKIE. 1588r

**MAGAZYN UBIORÓW MĘSKICH**

**KAROLA SZLIS,**

Miodowa Nr 8, (dawniej 6).  
obok Składu Aptecznego.

Odnacza się pięknymi fasonami i krojem wystudjowanym. — Ceny począwszy od najniższych również w ubraniach wykwalifikowanych bardzo umiarkowane. Mundurki, Bluzy i Szyniele studenckie, na obstarunek. Gotowe Palta watowe, jesienne i letnie, także Garnitury. Marynarki, Spodnie Burki sławuckie i t. d. korzystnie nabyć można. Sposób brania miary, próbki i cennik, wysłać na prowincję, za 2-ma pocztowymi markami. 2015

**Perfumy Angielskie i Francuskie.** 1903R

**Olejek do Wody Kolońskiej.**

**Olejki i Essencje.**

**Wodę Kolońską.**

**Wodę Leśną.**

ma zaszczyt polecić:

**Skład Materiałów Aptecznych**

**Wiktora Waligórskiego,**

ulica Nowy-Świat Nr 42, nowy 38, w Warszawie.

**ZAWIADOMIENIE**

z drugiego handlu **BRACI WRÓBEL,**

w Gmachu Starej Poczty,

Dla skompletowania produktów gospodarskich, zaprowadzoną została sprzedaż Najprzedniejszej Maki **Krupczatki**

w woreczkach: 5, 10, 20 i 40 funtowych, w cenie № 1 (znak czerwony), po 7½ k., (znak zielony) po 7 kop., № 2 (znak czerwony), po 6 kop. za funt. 1882r

**Gruby pieniężny interes,**

na ukończeniu w Minist. Skarbu, pewny i dla każdego zrozumiały, do odstąpienia na korzystnych warunkach. Marszałkowska 144, m. 11.

**Piekarnia Litewska**

Leszno № 65,

po urzędzeniu na nowy sposób, wypieka wszelkiego rodzaju pieczywo i chleb w najlepszym gatunku i z takowym poleca się gospodarzom pod przystępnymi warunkami. 2353

**LOKAL.**

W każdym czasie do wynajęcia 6 pokoi z przedpokojem, kuchnią, pasażem, wodociągiem zlewem i wateklozetem, za bardzo przystępną cenę, przy ulicy Elektoralnej № 17 wiadomość na miejscu u rządy. 2356

**Kaucjonowane Biuro Nauczycielskie**

**Anny Damerau,**

Krakowskie-Przedmieście 36/38, wprost Saskiego placu,

ma do umieszczenia Guwernerów i Nauczycieli obojga płci, tak krajowców jak i zagranicznych, Bony różnych narodowości i Korepetytorów. 2361

**Nagrody rs. 3.**

W niedzielę wieczorem, 6 b. m. w przejeździe z cyrku na Grzybowską, zgubiono bransoletkę złotą, wysadzaną drobnymi kamieniami. — Uczciwy znalazca raczy zwrócić takową na ulicę Miodową № 17, do Składu Dywanów A. Geneli, 1939R

Od 1 Października r. b., z powodu wyjazdu jest do odstąpienia 2362

**LOKAL**

składający się z 4 pokoi obszernych i 1 małego, przedpokoju, kuchni, na dole, z ustąpieniem 50 rs. Lokal ten mający wszelkie zalety pod względem świeżego powietrza i komfortu, znajduje się w domu pod № 60 nowy, przy ulicy Marszałkowskiej, pomiędzy Wilezą i Piękną. Wiadomość na miejscu.

**Maszyny Peńczosznice**

i wszelkie utensylja do tychże, do sprzedania, po przystępnej cenie. Wiadomość na miejscu, Nowy-Świat № 58, w zakładzie pończosznicy. 2335

**WAŻNE.**

Z upoważnienia Władzy Szkolnej, przyjmuję na stancję z wszelkimi wygodami Uczniów Gimnazjum Pragskiego. — Praga, Targowa № 155, dom p. Różyckiego. 2351

**Stanisława Krankowska.**

**Tysiąc kóp Karpików**

zarybkowych, morawskich i krajowych, rozmaitej wielkości, hodowanych metodą Dubischa, ma na sprzedaż Dominium Osmolice, po cenie od rs. 1 za kopa w miarę wielkości. — Kupującym większą ilość odstępuję stosowny rabat. — Poczta i stacja telegraficzna w Iwangrodzie. 2296

Z upoważnienia Władzy Naukowej

**NA PRADZE**

w posesji № 381, gdzie gimnazjum

**OTWIERAM**

**Stancję dla uczniów,**

w wynajętym oddzielnym lokalu na parterze, składającym się z 8 pokoi, łazienki itp. dogodności, wraz z ogrodem i gimnastyką, przy zapewnieniu rodzicielskiej opieki i potrzebnej pomocy w naukach. — Bliższe informacje zasięgnąć można każdorazowo na miejscu, na żądanie zaś listownie. 2295

**EDWARD ŻULIŃSKI.**

Do wynajęcia od 1 Października r. b. nowo-urządzający się lokal na

**Chambres garnies**

złożony z 14 pokoi, na parterze, 1 piętrze, bardzo blisko kolei Warsz.-Wied. Wiadomość Marszałkowska № 114, mieszkania 18. 1442r

**O 20% niżej cen fabrycznych!**

**W Składach Banku Polskiego**

przy ul. Nowogrodzkiej, odg. 2—5 po południu, sprzedają się codziennie różnego gatunku szelki i podwiązki. — Handlującym odstępować się rabat. 1881R

**Wóz Platforma**

mało używana, oraz Kosze na 50 butelek, do sprzedania. Ulica Śliska № 55. 1934R

**MLEKA**

czystego i sumiennego dostać można przy ul. Wilezkiej № 21. — Na żądanie odsyła się do domów. 2347

Jest do sprzedania

egzystujący od lat 37

**Zakład Najmu Powozów.**

Wiadomość na miejscu, Nowy-Świat № 59. 2350

Potrzebny jest

**Lekarz Kawaler**

rs. 200 rocznie i utrzymanie, prócz praktyki. Wiadomość listowna: Niewiarowski, w m. Jeziorach, gub. i pow. Grodzieński. 2348

**Karpińskiego Apteka** 156

Elektoralna № 35. — WINA lecznicze, galumanin, jarowa fabryka wód mineraln.

**Nauczycielem na wsi**

pragnie być posiadający patent z ukończenia Uniwersytetu, w 1885 roku. Widok № 17 stary, mieszkania 11. 2330

**Zarząd**

**Stada KONI Rządowych,**

**w Janowie,**

zawiadamia, iż w dniu 15-m (27) Września r. b., odbywać się będzie w Janowie, LICYTACJA na konie nadkompletne. — Komunikacja koleją Terespolską do stacji Biała.

**Zarządzający Stadem**

**Hr. Nirod.**

1834r

**Panny** 2364

zdolne, podręczne, potrzebne są do ubierania kapeluszy damskich, za bardzo dobrem wynagrodzeniem. — Graniczna № 17, mieszcz. 5.

**Pensja żeńska 6-klasowa**

**NATALI PORAZIŃSKIEJ,**

Szpitalna № 1,

zawiadamia osoby interesowane, że z początkiem roku szkolnego 1885/6 rozpoczną się w tym zakładzie prywatne lekcje języka francuskiego. — Kurs niższy 3 razy w tygodniu po godzin 2 za opłatą miesięczną rs. 4, wyższy po rs. 6. 2107

## Promenada Belwederska.

W Niedzielę dnia 6 Września i we Wtorek dnia 8-go Września r. b. **Jazda napowietrzna nadruce fantastyycznego welocypedysty.** **Koncert. — Brylantowy Fajerwerk itp.** **Początek o godz. 5 po południu.** 2352

**D. 15 Września r. b., odbędzie się w Kielcach, sprzedaż pozostałych Narzędzi itp. ruchomości**

z budowy oddziałów V i VI Dr. żel. Iwangr.-Dąbrowskiej. Bliższe wiadomości udzielają się w Warszawie, Erywańska № 8 (dawny) w Biurze Przedsiębiorstwa K. Majewski i Sp. a w Kielcach w Kancelarze Hotelu Polskiego. 1860R

**LICYTACJA.**

W dniu 24 Września (6 Października) r. b., o godzinie 10-iej z rana, w IV Wydziale Sądu Okręgowego w Warszawie sprowadzone zostaną w drodze działy, przez Komisarza Sądu Wiedeńskiego, niżej takasy, za cenę za jaką się znajdzie amator, z pozostawieniem 7/12 części szacunku, dla nieletnich przypadającego, na gruncie na lat trzy, na pięć procent, nieruchomości, które były ocenione (za poprzedniej spadłej licytacji) jak następuje: 1) Nieruchomość № 1172 w Warszawie przy ulicy Wroniej, obejmująca 17,147 łokci kwadratowych, na niej dom mieszkalny, drewniany, stajnie, wozownie i inne budynki gospodarcze, a także ciepłarnie, ogród owocowy, szkółki drzew i krzewów; nieruchomość ta była oceniona na 22,000 rs. 2) Plac № 1172E na rogu ulicy Piostej i Okopowej 2,782 łokci kwadratowych, oceniony był na 3,800 rs. 3) Plac № 1172F przy ul. Okopowej 2,295 łokci kwadratowych, oceniony był na 2,800 rs. 4) Plac № 1172G przy ulicy Okopowej 2,477 łokci kwadratowych, oceniony był na 3,000 rs. 5) Plac we wsi Czyste, zaraz za okopami Warszawy położony, № 56 oznaczony, 9,281 łokci kwadratowych zawierający, na nim szkółka krzewów ozdobnych, plac ten był oceniony na 3,800 rs.

**Juljan Wilman** Adwokat Przysięgły, 2305 ulica Twarda № 9.

**FABRYKA**

**PIÓR STRUSICH**

i fantazyjnych,

oraz

**Skład Kwiatów Paryzkich**

**F. GLIWIC,**

**SENATORSKA № 28,**

wprost kościoła Ś-go Antoniego.

1-sze piętro, 1918R

poleca na nadchodzący sezon, **Nowości Paryzkie, w Piórach strusich i fantazyjnych, modelowe i własnego wyrobu, tudzież wielki wybór Kwiatów Paryzkich i Obłożen do pań, wszystko po cenach umiarkowanych.** Magazynom znaczne ustępstwa. — **Pranie, farba, fryzowanie na sposób Paryzki.**

**MEBLE**

z dobrego zakładu

para Łóżek orzech, para Szafeczek. Umywalnia, Szafa dębowa, Kredensy rzeźbione, wszystko nowe, sprzedaje z poręczeniem, przy ul. Złotej № 41 nowy, mieszcz. 13, stróż wskazuje. 2331

**Wół na opas.**

Wywar na opas wołów wraz z wołowiną, mogąca pomieścić 280 sztuk, jest do wydzierżawienia w dobrach Konichy, pow. Włodzimieński, gub. Wołyńska. — Bliższą wiadomość powziąć można listownie lub osobiście na miejscu w Zarządzie Dóbr.

Adresować listy należy przez Horochów, a jechać koleją Brzesko-Kijowską do st. Róży-sze. 2326

**Zgubiono dowód depozytowy Banku Handlowego**

w Warszawie, za № 3225/1123, na 2-e Rosyjskie Pożyczki Premjowe, oraz bilet lokacyjny tegoż Banku za № 19596/35 na rs. 250, wydane na imię Heleny Gruber. Łaskawy znalazca raczy złożyć pomienione dowody w Banku Handlowym w Warszawie w wydziale depozytów, gdzie właściwe ostrzeżenia zrobione zostały. 1709R



## WINA STOŁOWE

Kaukaskie i Krymskie, białe i czerwone, w smaku wina francuskiego, reńskiego i węgierskiego, sprowadzone z najlepszych winnic kaukaskich Zurbineai z południowego brzegu Krymu, jako czyste i bardzo smaczne, zastępujące w zupełności zagraniczne stołowe, — a o wiele od tychże tańsze, polecają obydwaj

**handle Braci Wróbel,**

tak wprost Kopernika, jak i na Starej-Poczcie, przy ulicy Krakowskiej-Przedmieście, również poleca się

**WINA SZAMPAŃSKIE**

Kaukaskie, w cenie po 1.50 i 2 rs. za całą butelkę, jako tanie i dobre. 1922r

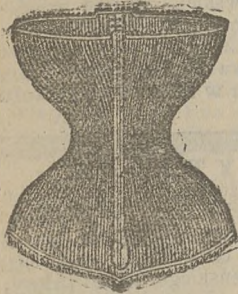
## Fabryka Gorsetów „AU BON MARCHÉ”

№ 4, Miodowa № 4,

poleca na sezon letni gorsety «à jour» bardzo lekkie i praktyczne fasony francuskie, także gorsety z czysto jedwabnego atlasu, atlasowe zwyczajne, popielate, dryfiszkowe, białe, pensowe, wiosiennicowe, czarne, piunelowe i leniuszki.

Rekomenduje nowy fason «à la Parisienne», z długimi stanami, zastosowane do terazniejszych staników. — Nadto fabryka zaopatrzona w wielki wybór szelek dla uczniów, uczennic i osób dorosłych, do prostego trzymania się. — Obstalunki wykonywają się w przeciągu 24 godzin. Sumienną usługę i za trwałość swoich wyrobów fabryka ręczy. Z głębokim uszanowaniem

1920R „Au bon marché” Miodowa Nr 4.



## Grand Hôtel de l'Europe w Charkowie.

Położony w środku miasta, urządzone z wielkim komfortem, kuchnia francuska, znakomita piwnica, usługa, oprócz polskiej i ruskiej, francuska, niemiecka i angielska; kąpiele, powozy, karety w hotelu, omnibusy wysyłane bywają na każdy pociąg, poleca nowy właściciel

2237

**A. DELPECH.**

## SPECJALNA FABRYKA KASS ŻELAZNYCH OGNIOTRWAŁYCH z najlepszymi sztucznymi zamkami

**ROBERTA BOHTE,**

W WARSZAWIE

Nowy-Świat dom własny Nr. 38

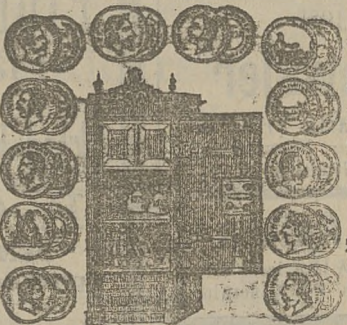
WAGRODY I MEDALE

otrzymane na

Wystawach

w Europie i Ameryce.

Wiedeń.	1873
Paryż.	1867
Filadelfia.	1876
Londyn.	1862
Petersburg.	1870
Moskwa.	1865, 1872
Warszawa.	1842, 1846
	1858, 1867, 1870, 1875



Kasy moje konstruowane są z najlepszego materiału i zastosowaniem najnowszych wynalazków. Wybór wielki, ceny umiarkowane.

Cenniki ilustrowane z rozmiarami i wagą wysyłają się na żądanie gratis. 358R

## PRZEDSIĘBIERSTWO Budowania, konserwacji i upiększania grobów. Sprzedaż pomników i grobowców.

Ponieważ obecnie jest najwłaściwsza pora do wznoszenia wszelkiego rodzaju budowli, przeto przedsiębiorstwo zawiadamia osoby interesowane, że podejmuje się tak mrowania grobów, jak i dostarczania wszelkiego rodzaju pomników. — Dla osób życzących sobie tego wypłata może być rozłożona na raty.

Biuro główne do zawierania umów, przy ulicy Ordynackiej № 3, naprzeciwko stajni cyrkowej za cyrkiem. Kantor na Powązkach pod № 2. № telefonu biura 134, Kanteru 438. — W Święta biuro i kantor otwarte tylko do 3-iej. 1861r

## Do Składu Kawioru i Delikatesów

**MIKOŁAJA ŻYŻYNA,**

Nowy-Świat Nr 37,

Nadeszły świeże towary: Kawior Astrachański najlepszego gatunku, świeży i prasowany, terazniejszych połowów, oraz Sygi petersburskie, Łosos, Węgorze, Białoryba i Bałki węzłone, Minogi rybskie, Kiki rewelskie, Serdele bez ości, Śledzie pocztowe, Sarynki francuskie i różne Sery i t. p. towary. O czem mam zaszczyt zawiadomić Szan. Publiczność, z szacunkiem

**MIKOŁAJ ŻYŻYN,**

1916R

Nowy-Świat Nr 37.

## SPECJALNA FABRYKA Drzwiczek hermetycznych, Kominków ozdobnych

i wszelkich przyborów piecowych

**ADOLFA HAENSEL,**

2327

za rogatką Jerozolimską na 1-iej wierscie.

Obstalunki przyjmują się w magazynie żelaznym R. STRAUSA, przy ulicy Marszałkowskiej № 138 w Warszawie. Tamże Kasa żelazna tanio do sprzedania.

## Towarzystwo Udziałowe „SALA LICYTACYJNA PRYWATNA,” Miodowa Nr 10.

przyjmuje na sprzedaż z wolnej ręki, lub przez licytację wszelkie ruchomości: meble, dywany, futra, ubrania, biżuterie, instrumenty muzyczne, przedmioty sztuki, wyroby i towary od fabrykantów i kupców itp.

Posiada na składzie wielki zapas mebli nowych i używanych, wykwinnych i skromnych, do sprzedania z wolnej ręki.

Otwarte codziennie od godziny 9-iej rano do 7-iej wieczorem, oprócz Świąt i Niedzieli. 1755r

## Skład Mebli Majstrów Stolarskich,

rog Marszałkowskiej i Zielonego placu, Nr 60, 150 nowy, I piętro.

Pragnąc dostarczyć JJWW. i WW. Panom mebli dobrych, produkowanych we własnych warsztatach, poleca takowe od najskromniejszych do wykwinnych, przyjmuje również zamówienia na roboty tapicersko-dekoracyjne, gwarantując za dobroć towaru i roboty, z czem polecają się Sz. Publiczności. — Tarnowski, Richter i Klippel. 2157

## Magistrat miasta Warszawy.

Dnia 9 (21) Września r. b., o godzinie 11 przed południem, odbędzie się w sali licytacyjnej Magistratu miasta Warszawy, licytacja in minus, przez opieczętowane deklaracje na dostawę w r. 1885, efektów pogrzebowych dla służby pogrzebowej cmentarza powązkowskiego, od summy anszlagowej 4037 rs. 74 kop.

Mający zamiar ubiegania się o takowe przedsiębiorstwo złoży w czasie i miejscu wyżej oznaczonym na ręce p. o. Prezydenta miasta opieczętowaną deklarację, napisaną na papierze stemplowym ceny kop. 60, podług wzoru zamieszczonego, wraz z kwitem Kasy m. Warszawy, na złożone w tejże Kassie wadium, w ilości rs. 400 i na koszt ogłoszenia rs. 40, które nie utrzymujemy się przy licytacji będą zwrócone.

Warunki i anszlag są do przejrzania w Wydziale Administracyjnym Magistratu każdorazownie, wyjąwszy dni świątecznych.

### Wzór do deklaracji:

W skutek ogłoszenia z dnia ... podaję niniejszą deklarację, mocą której podejmuję się dostawy w r. 1885 efektów pogrzebowych dla służby pogrzebowej cmentarza powązkowskiego za sumą 4037 rs. 74 kop. i ustępuję od takowej summy procentów ... (wypisać literami), poddając się wszelkim obowiązkom i zastrzeżeniom, w warunkach licytacyjnych zamieszczonym.

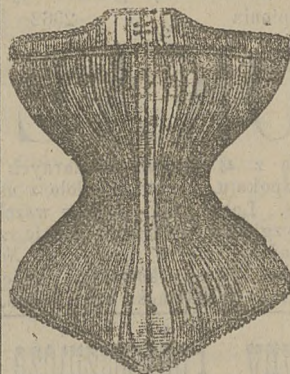
Kwit na złożone w Kassie m. Warszawy wadium w ilości rs. 400 i na koszt ogłoszenia rs. 40, przy niniejszem załączam.

Stale moje zamieszkanie w N. N. (wypisać miejsce zamieszkania).

Pisałem dnia ... (wypisać dzień, miesiąc i rok).

Podpisać wyraźnie imię i nazwisko.

1868r



## Największa Parowa FABRYKA GORSETÓW

założona w roku 1878

Podaję do wiadomości Szanownej Publiczności, że na nadchodzący sezon jesienny zaopatrzylem skład w wielki wybór kilkuset tuzinów imitacyjnych i prawdziwych fasonów parowych Gorsetów według najlepszych fasonów paryskich i wiedeńskich, jedyną specjalności w kolorach czarnych i ciemnych.

Przy doskonałości mego wyrobu renomowanego w całym państwie, usilnie starać się będę zasłużyć na zupełne zaufanie Publiczności. Z uszanowaniem

**Wilhelm Steiner,**

Fabryka Gorsetów Świętokrzyszka Nr 24. 1898R

## Zakłady Stolarsko-Tapicerskie T. OTWINOWSKIEGO,

No wy-Świat № 34, poprzednio 38.

W obec dochodzących mi pogłosek, jakoby miał zwinąć Zakłady moje, mam zaszczyt podać do publicznej wiadomości, że moje Zakłady Stolarskie i Tapicerskie, pomimo strat poniesionych przez pożar, jak dotąd prowadzić będę nadal bez zmiany. Wszelkie zamówienia tak na całe umeblowanie, jak i na pojedyncze wyroby Stolarskie, Tapicerskie i Dekoracyjne, przyjmuję i wykonuję stosując się do najnowszych wymagań mody.

Ciesząc się w czasie kilkunastoletniej pracy w zawodzie moim, zaufaniem mojej klienteli, oraz zyskawszy za swoje wyroby na ostatniej Wystawie, ogólne i najpochlebniejsze uznanie zwiedzającej Publiczności, tak za dobroć i piękność wyrobów jako i za gust w urządzeniu meblowym, tuszę sobie, że wszelkim najwykwintniejszym wymaganiom będę w stanie zadosyć uczynić.

Posiadając wielki zapas doskonale oczyszczonych, a tem samem przedstawiających bezpieczeństwo od moli, włosów, zamówienia na meble miękkie przyjmuję po cenach o wiele niższych.

1915R

**T. Otwinowski.**



poczytuje za obowiązek zawiadomić Szanowną Publiczność, iż na kaloszach ich wyrobu oprócz wyciśnienia znaku czarnego z orłem, znajduje się obok znak czerwony z Orłem Państwa.



Powołując się na powyższe ogłoszenie, mamy honor zawiadomić Sz. Publiczność, iż wyłączna sprzedaż na Królestwo Polskie wyrobów powyższych, znanych ze swej doskonałości, uskutecznia się w składzie naszym od lat 25, tak detaliczna jako i hurtowa. Handlującym odstępuje się rabat. — Upraszamy przeto Sz. Publiczność o zwrócenie uwagi na wyżej wymienione 2 znaki fabryczne,

Dla udogodnienia sprzedaży detalicznej, urządzonym został obszerny osobny oddział w tymże składzie.

bo od 10 kop. za rulon, a salonowe od 18 kop. za rulon, w Składzie 842  
pod „Merkurym“, Senatorska Nr 27, obok kościoła św. Antoniego.

Korzec Węgla najlepszego, grubego z odstawa . . . . .	.rs.	1 kop.
" " z własnej kopalni „Jan,” grubego z odstawa . . . . .	.rs.	— kop. 95.
" " kostkowego, z odstawa . . . . .	.rs.	— kop. 90.
" " drzewnego do samowarów, z odstawa . . . . .	.rs.	1 kop. —
Węgle kowalskie franco, Skład Główny, pud . . . . .	.rs.	— kop. 25.
Szańel kubiczny drzewa Sosnowego szczapowego, z odstawa . . . . .	.rs.	17 kop. —
" " " Oliszowego " " . . . . .	.rs.	18 kop. —
" " " Brzozowego " " . . . . .	.rs.	19 kop. —

Za porąbanie do każdego szańca kubicznego, dolicza się rs. 1.  
 Wstawa w wozach krytych, opłombowanych, cecha Magistratu ostemplowanych.  
 Za ścierającemu własnymi iurmankami, liczone będzie taniej o kop. 10 na koreu węgla, rs  
 1 na szańcu drzewa.

Kantor Główny, ulica Jerozolimska № 33.

Warszawa, ulica Graniczna № 14.

dokonywa z ścisłością i pośpiechem: Rozbiory nawozów, ziemi ornej, produktów rolnych, oraz analizy i oceny dla przemysłu i handlu.—Wskazuje racjonalne sposoby użytkowania glin, margli, wapieni i innych minerałów.—Ocenia przydatność wody do różnych celów przemysłowych, oraz wskazuje sposoby jej zmiękczania.—Dostarcza płynów mianowanych dla prób w cukrowniach, gorzelniach, papierniach, farbiarniach. Ocenia dobroć materiałów spożywczych i artykułów codziennej potrzeby. 16R

od 9 kop. rulon, salony od 15 kop., złożone od 25 kop., jakoteż  
praktyczne **ROLETY** do okien, **CERATY** wyborowe, **GZEMSY** do firanek,  
**CHODNIKI** jutowe i kokosowe, polecają 971r

otrzymały Handle

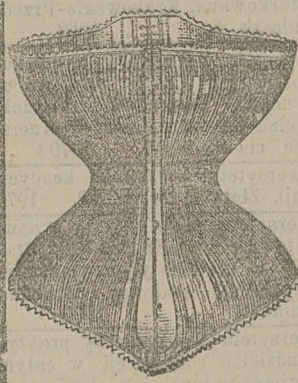
1923r

i zamówienia tak miejscowe, jak i na prowincję, od dnia dzisiejszego przyjmują.

Świętokrzyszka, róg Włodzimierskiej.

nadeszły już pierwsze transporty **NOWOŚCI TOWARÓW JE-**  
**SIENNYCH**, a mianowicie: **MATERJALY NA SUKNIE**, (od 16  
kop. za łokieć); **Pekrycia DOLMANÓW, REGENMANTIL, etc.,**  
**etc.—FLANELE, KORCIKI** oraz **MATERJALY NA SZLAFRO-**  
**KI.** — Wielki wybór materiałów **PRAKTYCZNYCH** a **TANICH**,  
na **Mundurki dla pensjonarek** i poleca takowe jak  
zawsze, po cenach fabrycznych, najtańszych.

1908 R



POD FIRMA

"MARIE"

Niecała № 1, pałac hr. Krasńskiego, I-e piętro.

przygotowała na sezon bieżący wielki wybór gors-  
tów różnokolorowych, jakoteż gorsety włosienio-  
we, z przedami sprężynkowanymi dla osób nie znoszą-  
cych brykii.—Dla pensjonarek jest wielki wybór gor-  
setów do prostego trzymania się, podług nowo-otrzymane-  
go systemu paryzkiego. W fabryce mojej wyrabiam także  
Gorsety dla osób ułożonych. 1837R

# OGŁOSZENIE.

Zarząd Warszawskiego Wojskowo-Lekarskiego Inspektora, przy ulicy Nowy-Swiat, w domu Zarządu Wojskowego № 67, podaje niniejszem do powszechnej wiadomości, że w dniu 24-ym Września (6 Października) 1885 roku, o godzinie 11-ej rano, odbędzie się w kancelarii tegoż Zarządu jednorazowa licytacja głośna, z dopuszczeniem deklaracji o pięcioletnich, na dostawę dla Warszawskiego Aptecznego Magazynu materiałów i medykamentów, na przedmioty apteczne, jak również na naczynia i szkła apteczne. Licytacja podzielona będzie na trzy oddziały.

Licytacja podzieloną będzie na trzy oddziały.

Do licytacji tej puszczeni będą tylko ci, którzy, na zasadzie praw w art. 80 Naj-  
zastrzeżonej Ustawy o dostawach wojskowych (księga XVIII-ta zbioru wojennych  
wydanie 1869-go roku), mają prawo zawierać kontrakty.

Mający chęć podjąć się tej przedsiębiorczy, winien do godziny 11-tej przed południem w dniu do licytacji oznaczonym, złożyć, przy prośbie napisanej na stemplu zwyczajnym kop. 60, wadium: na materiały i medykamenty rubli 1,311, na przedmioty apteczne rubli 269, na czynsia i szkła apteczne rubli 1,041.

Przytem dołączyć świadectwo o swoim zajęciu i bilet na prawo handlu.  
 Entrepreneur obowiązany jest całą dostawę ukończyć w przeciągu czterech miesięcy  
 od dnia zawarcia kontraktu.

Podania opieczetkowane deklaracji, jak również deklaracje na licytację głośną, przyjmowane będą tylko do godziny 11-tej rano, w dniu przeznaczonym do licytacji.

Warunki licytacyjne mogą być przejrane codziennie w Zarządzie Warszawskiego Wojskowo-Lekarskiego Inspektora, od godziny 11-tej przed południem do 2-giej po południu, wyjąwszy Niedziel, świąt uroczystych i dni galowych.



# RĘKA WICZKI

## SZYCIE MOCNE.

na 3 guz., czarne, jasne i duńskie w różnych kolor., po 65 k.  
na 4 guz., „ „ „ „ „ po 75 k.  
na 6 guz., „ „ „ „ „ po 95 k.

Polecam również po cenach niskich: czarne kozłowe szyte i stebnowane, duńskie i jelonkowe długie, glansowane kolorowe, jak i męskie w rozmaitych gatunkach.

Wszelkie obstalunki szybko i sumiennie wykonywam.

2251 **J. Lukrec.**  
**Fabryka Rękawiczek, Tłomackie Nr 3.**

### Nauka i wychowanie.

**Poszukuje** się do wspólnej nauki panienki jednej lub dwie, dobrze wychowanej, lat 13, przychodniej lub też stałej. Marszałkowska 54 nowy, u p. Dobrzyckiej, wiadomość między godz. 4-tą a 5-tą. 14104

**Na 5 rs. miesięcznie** nauczycielka muzyki z patentem udziela lekcji. Marszałkowska 151, u rządcy. 14119

**Student** uniwersytetu, dobry filolog, mający długoletnią praktykę, poszukuje korepetycji lub lekcji; może przyjąć także i inne odpowiednie zajęcia. Oferty uprasza się składać w kantorze Kurjera, pod lit. B. Ch. 1952

**Student** uniwersytetu poszukuje lekcji. — Ciepła 12, m. 21. 14075

**Student** uniwersytetu poszukuje lekcji lub korepetycji w zakresie nauk gimnazjalnych. Nowogrodzka 21, m. 17. 1905

**Uczennica** Instytutu muzycznego udziela początków gry fortepianowej, na miejscu lub u siebie, za przystępną cenę. Hoża 21, mieszkania 1. 14095

**Uczennica** Instytutu muzycznego, wyższego kursu, (pianistka), posiadająca język francuzki i wyższe wykształcenie, poszukuje demiplace i lekcji muzyki. Adres: Żłota, domu 46 (nowy), mieszk. 26, ofiarna poprzeczna. 14121

**Podowita** niemka z wyższym wykształceniem, mająca upoważnienie od władzy naukowej, żyje i udziela lekcji języka niemieckiego w domach prywatnych. Wiadomość na pensji żeńskiej, Chmielna 18 nowy. 14108

**Paniarka** która w roku zeszłym ukończyła gimnazjum ze złotym medalem, poszukuje lekcji lub korepetycji, w zamian za całodzienne utrzymanie. Wiadomość: Chmielna 7, mieszk. 5. 1962

**Student** uniwersytetu, który ukończył w tym roku gimnazjum z medalem złotym, poszukuje lekcji lub korepetycji. Oferty proszę składać pod lit. J. N., w redakcji Rol, lub w kantorze Kur. War. 1966

**Do edukacji** domowej poszukuje się przychodniej towarzyszącej, dla panienki uzdolnionej do klasy 4-tej. Wiadomość przy ulicy Wilejskiej 3 nowy, u szwajcara lub stróża domu, w godzinach od 10-tej rano do 6-mej wieczór. 14097

**Student** uniwersytetu wydziału filologicznego, poszukuje lekcji lub korepetycji, może też udzielać lekcji muzyki na skrzypcach. Bracka 5, mieszk. 22. 13935

**Niemka** z patentem wyższym konserwatorium muzycznego w Berlinie, uczennica profesora Kullaka, udziela lekcji. Wiadomość: Piękna 4, mieszkania 9. 13592

**Nauczycielka** muzyki, z patentem Instytutu Muzycznego i poważną rekomendacją poszukuje lekcji w domu i na mieście. Ul. Chmielna 36 nowy, 28 stary m. 10. Zastać można od godz. 10 do 4-ej. 13108

**Paniarki** jedna lub dwie, uczęszczające do zakładu naukowego, znaleźć mogą wygodne pomieszczenie z konwersacją francuską i niemiecką, oraz troskliwą opieką macierzyńską pod przystępnymi warunkami. Nowy-Swiat 57, m. 14, w 2-gim podwórzu. 13732

**Prof. de Fréchamps**, Długa 23. Młody francuz z doskonałą rekomendacją i niemieckim, do umieszczenia na stałe lub demiplace. 13969

**Podowita** francuzka z dyplomem poszukuje lekcji i konwersacji. Adres pod lit. Z. w kiosku róg Marszałkowskiej i Jerozolimskiej. 13793

**Student** filolog kursów wyższych, poszukuje lekcji lub korepetycji. Adres: Topiel 12B, mieszk. 12. 1947

**Francuzka** posiadająca gruntownie język angielski, może udzielać lekcje. Wspólna 2, mieszkania 11. 14012

**Student** filolog, posiadający gruntownie nowożytny język, poszukuje lekcji, korepetycji lub kondycji. Adresy proszę składać w kantorze Kurjera Warszawskiego pod literami L. R. 14011

**Osoba** posiadająca francuzki i muzykę poszukuje demiplace lub obiadów za lekcje. Chmielna 27 nowy, mieszkania 17. 14175

**Student** uniwersytetu, znający gruntownie języki starożytne i matematykę, poszukuje korepetycji, może przygotować na świadectwo dojrzałości. Hoża 38, mieszkania 29. 14243

**Nauczyciel** matematyki przysposabia do Rygskiej politechniki i do egzaminów ostatecznych szkół realnych. Hoża 3, mieszkania 2, od 2-giej do 3-ej po poł. 1978

**Nauczyciel** rysunków kilku tutejszych zakładów naukowych, udziela lekcje na miejscu i u siebie w domu. Pańska 25, mieszkania 11. 1974

**Paniarki** jedna lub dwie, uczęszczające do zakładu naukowego, mogą znaleźć pomieszczenie z konwersacją francuską, fortepianem, przy zażyciu rodzinie, za przystępną cenę. Wspólna 33, mieszkania 16. 1840

**Francuzka** potrzebna zaraz, na korzystnych warunkach. Bielańska 21, u p. Cieślinskiej. 14117

**Młoda** angielska wykształcona, żyje sobie udziela na godziny lekcji języka angielskiego i muzyki. Plac św. Aleksandra 5a, mieszkania 4. 13755

**Angielska** z Londynu, z dyplomem, udziela lekcje codziennie godzinę, za osiem rubli miesięcznie, przyjmie także obiad za lekcje. Wiadomość od 4—6, Chmielna 19, mieszkania 13. 14040

**Języka** niemieckiego uczy z konwersacją doświadczony nauczyciel. Wiadomość: ulica Widok 14 dawny, od 11 do 4 i od 7—9.

**Student** uniwersytetu (matematyk) poszukuje lekcji lub korepetycji. Trębacka 1a, mieszk. 12. 13847

**Niemieckiego** z konwersacją udzielam za cenę przystępną. Stare-Miasto 30, mieszk. 5.

**Paniarka** lub dwie, uczęszczające do zakładów, mogą znaleźć pomieszczenie i opiekę, cena umiarkowana. Krakowskie-Przedmieście 6, mieszk. 5. 14052

**Stancja** dla uczniów prywatnych w blizkości pierwszorzędných pensji. Troskliwa opieka, dozór mężk, korepetycje, warunki przystępne. Zielna 7A stary, dom Wernera, w 2-giej bramie, mieszkania 7. 13792

**Student** uniwersytetu poszukuje kondycji lub korepetycji. Żłota 24, m. 22. 1970

**Student** uniwersytetu, doświadczony w nauczaniu i gruntownie znający niemiecki, starożytny język i matematykę, poszukuje lekcji, korepetycji lub kondycji. Wspólna 20, mieszkania 26. 1969

**Student** uniwersytetu z kilkoletnią praktyką pragnie udzielać korepetycji w całym zakresie nauk gimnazjalnych lub lekcji przezwaznie z matematyki, na warunkach przystępných. Oferty proszę składać w kantorze Kurjera pod lit. A. Z. 1971

**Paniarki** z Instytutu muzycznego przyjmują na stancję, zapewniają opiekę, wygodne pomieszczenie i dostatnie utrzymanie za umiarkowaną cenę. Ulica Sienna 21, mieszkania 17. 14206

**Potrzebny** nauczyciel na wieś, dla przygotowania dwóch chłopców w zakresie realnym, wymagane są języki nowożytny. Wiadomość w zakładzie p. Górskiego, ulica Hortensja. 14197

**Nauczycielka** z wyższym patentem poszukuje lekcji i korepetycji. Przygotowuje na pensję i do gimnazjum. Wspólna 14, mieszkania 6. 14203

**Poszukuje** się francuzki do konwersacji na demiplace. Smolna 22, mieszk. 8. 14269

**Student** matematyki, posiadający przytem języki starożytne, poszukuje korepetycji w zakresie kursu gimnazjalnego. Oferty proszę składać pod adresem: Widok 8 (stary), mieszk. 7. 1983

**Student** uniwersytetu udziela lekcji języków starożytnych, rosyjskiego i matematyki. Oferty przyjmuje kantor Kurjera, pod lit. X. Y. Z. 14267

**Student** rosjanin poszukuje lekcji, przepisywania, zajęcia w kantorze. Ulica Wileza 6, mieszk. 11.—W. Gawriłow. 14251

**Osoba** posiadająca dobrze język francuzki i muzykę, potrzebna jest na demiplace.—Wiadomość ulica Widok 13, mieszkania 4, od 12-tej do 3-ej po południu. 14238

**Pomieszczenie** dla panienki z Instytutu muz. za 150 rs. rocznie i godzinę lekcji muzyki co drugi dzień z małą dziewczynką. Wiadomość u stróża. Ciepła 9, od godz. 10-tej do 5-tej. 14243

**Bona** niemka lub szwajcarka, katolicka, potrzebna do dzieci. Wiadomość: Krak.-Przed. 53, u właśc. domu. 14244

**Korepetytor** filolog, poszukuje lekcji. — Marszałkowska 115, rog Żłota, u rządcy domu. 1982

**Niemka** poszukuje lekcji i konwersacji. — Wspólna 24, mieszkania 8. 14207

### Posady i prace.

**Przyjmuję** wszelkie przepisywania, oraz kopywanie planów. Włodzimierska 3, mieszkania 16. 13766

**Maszynistki** uzdolnione do bielizny, potrzebne są zaraz, za dobrem wynagrodzeniem. Marszałkowska 129, m. 9. 14136

**Panny** kompletnie uzdolnione potrzebne są do magazynu Stanisławy. Niecała 4. 14134

**Poszukuje** się osoby, dla zajęcia się tłumaczeniem z niemieckiego i francuzkiego, na język rosyjski, na godziny lub demiplace. Adresy przyjmuje biuro ogłoszeń, Senatorska 18, pod N. B. 1964

**Is. 60** i więcej temu, kto wystara się o posadę w biurze, lub fabryce, dla młodego człowieka. Oferty proszę składać w kiosku, przy ulicy Podwał, naprzeciwko Kapitulnej. 14111

**Wdowa** w średnim wieku, znająca się na kuchni, gospodarstwie i szyciu, poszukuje miejsca stałego, lub pielęgnowania chorej osoby. Wiadomość: Nowy-Swiat 8, m. 15.

**Potrzebne** są panny do okryć, zdadne, podręczne i do nauki do pracowni. Ulica Nowo-Senatorska 6, m. 23. Schuster.

**Potrzebna** panienka uzdolnionych do krawieczyny i do nauki. Hoża 20, mieszk. 7.

**Potrzebna** jest zdolna niemka do szycia na maszynie na wieś. Wiadomość: Freta 35, mieszkania 2. 14073

**Subiekt** handlowy, który kilka lat pracował w handlach win i towarów kolonialnych, dobrze znający zajęcia w piwnicach, poszukuje zajęcia w Warszawie lub na wyjazd. Posiada chwalne świadectwa. Oferty uprasza składać w kantorze Kurjera War., pod literami W. S. 1951

**Uczeń** dobrej kondyty potrzebny do jubiera Józefa Betcher. Marszałkowska 139/65.

**Pomocnik** notarialny z kaucją w gotowiźnie 1,000 rs., potrzebny na prowincję. Oferty przyjmuje biuro ogłoszeń Rajchmana Frenclera. Senatorska 18, pod lit. H. G.

**Panna** sklepowa o zgrabnej figurze i obznajmiona z czynnościami magazynu, potrzebna jest do magazynu ubiorów damskich H. Cara, Miodowa 3. 1940

**Panny** uzdolnione, podręczne i ucennice potrzebne do fabryki kwiatów. Tłomackie 11. 13875

**Osoba** znająca krój, krawieczynę i stroje, potrzebna jest na wyjazd, można zastać od 6 wieczorem, Ogrodowa 20. 14282

**Osoba** młoda pragnie zająć miejsce sklepowej w sklepie pieczywa. Adres: ulica Przechodnia 7, w kantorze służących. 1988

**Praktykanta** do gorzelni parowej, poszukuje się zaraz. Warunki dogodne. Reflektanci zgłosić się zechcą: ulica Długa 39, do sklepu żelaznego, od 8 do 10 rano. 1985

**Wdowa** inteligentna, porządnej familji, lat 30 do 35, przyjemnej powierzchowności, energiczna, ze średnim wykształceniem, posiadająca język francuzki i muzykę, znajdzie zaraz pomieszczenie tu w Warszawie u wdowca, do zarządu domem, opieki nad dwiema dziewczynkami i udzielania starszej pierwszej pocztówk nauki. Listy z opisem biegu życia, warunkami i adresem proszę składać w kantorze Kurjera Warsz., pod adres „dla wdowca R. X.” 14216

## Główny Skład Kawioru

# MIKOŁAJA ŻYŻYNA,

ulica Senatorska Nr 496/1.

Mam honor zawiadomić Szanowną Publiczność, iż z dniem 3-m Września r. b., został otwarty **Główny Skład mój Kawioru Astrachańskiego**.—Transporty ziarni tego i prasowanego Kawioru, będą nadchodzić jak zwykle co tydzień świeże.

## MIKOŁAJ ŻYŻYN,

2337

Senatorska Nr 496/1.

**Młoda** osoba poszukuje zajęcia kasjerki, buchalterki lub innego w handlu. Na ządanie może złożyć kaucję i rekomendację.—Oferty proszę składać: poste-restante M. Z.

**Żądca** z dobrymi świadectwami, 18-letnia praktyką w jednym domu, znający się na robotach rzemieślniczych i mający kaucję, poszukuje miejsca od 1-go Października r. b. Łaskawe oferty nadsyłać: ulica Dobra 31, mieszkania 7. 13946

**Buchalter** poszukuje stałej posady od 1-go Października. Oferty pod adresem „Buchalter.” Żłota 30 nowy, mieszkania 18.

**Potrzebny** jest zdolny numerowy, z kaucją rs. 100, do Chambres-Garnies. Krakowskie-Przedmieście 38 nowy. 19883

**Potrzebne** są panny do szycia, podręczne i do nauki. Karmielicka 4, m. 4. 13895

**Potrzebne** są: maszynistka i podręczna do bielizny. Śliska 6, m. 2. 13903

**Maszynistki** podręczne i dziurkarki potrzebne są. Ulica Hoża 9, m. 10. 1943

**Potrzebna** jest gospożyna wiejska folwarczna, z dobrymi świadectwami. Wiadomość w kancelarii domu, ul. Wielka 13.

**Potrzebny** jest ekonom kawaler, zdolny do prowadzenia całego gospodarstwa rolnego i leśnego, z dobrymi rekomendacjami. Wiadomość w kancelarii domu, ul. Wielka 13.

**Ważne** dla szukających pracy, mający 5 rubli kaucji, znajdą pewne i stałe utrzymanie. Wiadomość w piekarni: Smocza 2d.

**Panny** podręczne i do szycia, potrzebne do bielizny. Ulica Zgoda 6, mieszk. 2.

**Niemka** z dobrymi świadectwami poszukuje miejsca do gospodarstwa lub dzieci. Mazowiecka 5, mieszkania 4. 14024

**Corzeczny** pomocnik poszukuje miejsca. — Wspólna 26, mieszk. 18. 14054

**Provincji** młody człowiek, posiadający język: polski, ruski, częściowo niemiecki, ożenany z czynnościami notarialnymi, z świadectwami i rekomendacją, poszukuje zajęcia. Oferty X. 26, Kurjer przyjmuje. 14146

**Poszukuje** miejsca osoba młoda, polka, posiadająca języki: niemiecki, francuzki i muzykę. Oferty proszę składać w kantorze Kurjera War. pod lit. D. W. 65. 14184

**Potrzebne** są zaraz panny, uzdolnione do wyrobów pończoszniczych. Ulica Wspólna 28. 1981

**Osoba** w średnim wieku, inteligentna, przyjemnej powierzchowności poszukuje miejsca do zarządu domem u pojedynczej osoby, do wiekowego małżeństwa, do wyręczenia pani, do pielęgnowania chorej, lektorki, lub dozoru dzieci, w Warszawie lub na wyjazd, albo sklepowej. Wiad.: ulica Widok 10, mieszkania 5. 13786

**Osoba** inteligentna, znająca dobrze język francuzki, ruski i muzykę, poszukuje miejsca damy do towarzystwa lub opiekowania się dziećmi i zarządzania domem. Plac S-go Aleksandra róg Wspólnej, dom 5a, mieszkania 4. 13754

**Zaraz** potrzebna maszynistka do maszyny Singera, do szycia negligiów, oraz panny podręczne i ucennice. Ulica Wspólna 25, mieszkania 8. 13834

**Niemka** dobrze wychowana, pierwszy raz przybyła z zagranicy, znająca się na gospodarstwie, robotkach i haftach, mogąca udzielać początków muzyki, szuka miejsca w niemieckim lub ruskim domu. Mieszka: Leszno 50, mieszk. 2. 13730

**Poszukuje** się panienki podręcznych do kwiatów, za dobrem wynagrodzeniem. Nowo-Senatorska 2. 14159

**Magazynu** francuzkiego M. H., ulica Marszałkowska 151, poszukuje się panienek do hafu, robót szydełkowych i kanwowych. 14169

**Panna** potrzebna do upinania za dobrem wynagrodzeniem. Leszno 18, mieszk. 8.

**Potrzebna** jest zaraz uzdolniona panna do strojów, na wyjazd do Rossji. Smolna 22, mieszkania 2. 14151

**Potrzebna** panna do szycia gorsetów. — Śliska 54, m. 11. 14290



**Potrzebny jest chłopiec lat 18 do sklepu,** pensja rs. 3 miesięcznie. Skład win Bierackiego, Zielna № 1, róg Chmielnej. 14287

**Aras potrzebna jest sklepowa do sklepu** mydlarskiego, z kaucej rs. 150. Wiadomość ulica Leszczyńska № 8, mieszkania 6, od 5-tej do 8-mej rano i od 4-tej do 8-mej wieczór. 14288

**Młoda osoba, polka, władająca językami:** francuskim i niemieckim, obznajmiona do kładnie z handlem i buchalterją, poszukuje miejsca kasjerki lub buchalterki, przedstawia gwarancję osób poważnych, u Emilji Dobieckiej, Krakowskie-Przedm. № 61, drugie piętro. 14291

**Były uczeń Instytutu Agronomicznego i Le-**śnego, po ukończeniu takowego mając chlubne świadectwa, poszukuje miejsca rzadcy. Wiadomość w kantorze Łuczynskiego, Trębacka № 1. 14241

**Grodnik uzdolniony, z chlubnymi świade-**ctwami, poszukuje miejsca. Wiadomość Senatorska Fryderyk Bardet. 14249

**P.s. 6,000 gotówką kaucej za pewną gwa-**rancją, złoży kasjer obejmując natychmiast posiadane wsi lub miejsce. Szczegółowe warunki złożyć w kiosku, obok cukierni Zawistowskiego, ulica Marszałkowska. 14235

**Uczeń z prowincji, poszukuje zajęcia w cu-**kierni. Adres: ulica Słopa № 12, m. 6. 14254

**Rzeźbiarz poszukuje ucznia chrześcija-**ni, mówiącego po polsku i po niemiecku. A. Will, Krochmalna № 35b. 14214

**Potrzebne są panny, kompletne uzdolnio-**ne do okryć, za dobrem wynagrodzeniem i robotę całoroczną, oraz maszynistka zdolna do maszyny Singera. Niecała № 11. Marcinek.

**Pracę! poszukuje młody człowiek, znający** ruski, polski i rachunkowość, w Warszawie lub na prowincji. Oferty pod lit. A. B. przyjmuje kantor Kur. Wrsz. 14247

**Corzelany z chlubnymi świadectwami, po-**szukuje zajęcia od św. Michała. Wiadomość: ulica Podwal № 10 i 12, m. 18.

**Potrzebny jest uczeń, w wieku od lat 14** do 15-16, dobrej kondyty i uczciwych rodziców, do składu wódek, na placu Teatralnym obok ratusza. 14227

**Potrzebna jest panna na wieś, uzdolniona** i znająca się na gospodarstwie. Hoża № 48, mieszkania 3. 14228

**Osoba znająca się doskonale na szyciu** krawieczyzny i tielizny damskiej, poszukuje miejsca w domu prywatnym na przychodnią. Wiadomość w kiosku róg Rymskiej i Leszna, pod lit. M. M. 14231

**Sklepowe urządzenie eleganckie do sprze-**dania, Szeroka Prota № 12. 14233

**Uczeń potrzebny do rzeźbiarza. U. Nowy-**Świat 22 nowy. 14209

**Lanna do dziurek do koszul potrzebna. —**Hortensja 7, mieszkania 17. 14219

## Kupno i sprzedaż

**Meble. Kompletne urządzenie 6-u pokoiów,** garnitury ozdobne, szafy rozbierane, łóżka, umywalka, meblełowanie dębowe jadalnego pokoju, biuro, biblioteka, ottomana, lustra, trzema, dywany, firanki, oraz inne przedmioty, do sprzedania tanio przy ul. Chmielnej № 22 (nowy 28), idąc od Brackiej 3-ci dom, w bramie na 1-em piętrze, mieszkania 3. 14183

**Meble: garnitur czarny, rzeźbiony, jedwa-**biem kryty, garnitur orzechowy, garnitur cały kryty, ottomana, szeslongi i różne meble, tanio do sprzedania. Mokotowska № 23, Róg Placu św. Aleksandra, wiad. u stróża.

**Meble z 5-u pokoiów tanio do sprzedania,** garnitur czarny i orzechowy, szafy, łóżka, umywalka, toaleta, ozdobne meblełowanie jadalnego, pokoju dębowe, lustra, tremo, regulator, firanki, oraz inne meble na Chmielnej, w pałacu № 26 dawny, 32 nowy, m. 9, pomiędzy Bracką i Marszałkowską, stróż wskazuje. 14062

**Meble. Garnitur czarny rzeźbiony, orzecho-**wy, gustowny, urządzenie jadalnego pokoju dębowe, oraz inne meble z kilku pokoiów, tanio do sprzedania. Chmielna № 25, nowy № 35, stróż wskazuje. 14208

**Lustra złoczone z konsolami i blatami** marmurowymi, tanio do sprzedania. Zielna № 31, mieszkania 3. 1967

**Najlepsze bandaże rapturkowe, nagrodzone** medalem J. Jodłowskiego, Bielańska № 5.

**Dywan anglijski strzyżony, gładki, bruku-**selskie, perskie, tureckie, uralskie i inne. Wybór wielki! Serwety, chodniki, koldry, cery, najlepiej kupić w głównym składzie Giełżyńskiego Piotra, Marszałkowska 137 nowy. PP. handlującym rabat! 1712

**Kafta Braci Nobel, garniec 32 kop. w wy-**braniu 10 garncey, 2 garnce bezpłatnie. — Trębacka № 7. 14150

**Do sprzedania maszyna do szycia Whee-**lera Wilsona, nie używana, za przystępną cenę. Ulica Wiejska № 18, m. 5. 14179

**Do sprzedania krakus do ujeżdżania ko-**ni. Wiadomość u stangreta Kasperka. Wiejska 18. 14171

**Umeblowanie tanio do sprzedania, garni-**tur czarny aksamitny, lustra, konsolki, szeslong jedwabny, drugi juta kryty, toaleta, biurko damskie, bardzo ładne roboty; biurko męskie, stoliki lantazyjne, kredens, stół, krzesła dębowe rzeźbione, szafa dębowa do ubrania, łóżka, szafki do bielizny, firanki, kwiaty do sprzedania. Bracka 20, miesz. 7.

**Kasy ogniotrwałe do sprzedania, po cenie** najprzystępniejszej. Marszałkowska № 125, u Sikorskiego. 13677

**Do sprzedania meble, bogato ozdobione** bronzami, aksamitem zielonawo-złotym kryte, za niską cenę. Warecka № 7/6, z bramy pierwszy dzwonek od dołu, miesz. 3.

**Do sprzedania: Urna z marmuru antique** Kandelabry brązowe wiszące. Komoda antique. Stolik damski, stolik do kart, sofa, etażerka orzechowa, zegar pod kloszem, umywalka, pianino, 2 obrazy olejne i blam lisów pod salopę. Wiadomość w magazynie Kaczkowskiej róg Zielonego placu № 18.

**Do sprzedania fortepian bardzo mało u-**żywany, fabryki Kralla i Seidlera, za przystępną cenę. Wiadomość w handlu W. Czerskiego, Nowy-Świat № 64. 14078

**Szabmaszyna do robót stolarskich, ktoby** śmiał takową do sprzedania, zechce nadać swój adres do p. Hellmana kolarza, ulica Nowomiejska № 162. 14113

**Bardzo tanio! Mopsy młode, rasy egipskiej.** Wspólna 42, miesz. 9. 14133

**Mebli garnitur mahoniowych, jest do sprze-**dania. Stare-Miasto № 2, m. 5. 14114

**Zaśnasy na kuczkę, z otwieranym dachem,** do sprzedania Marszałkowska № 117, stróż wskazuje. 14122

**Nie żydowskiego świeżego wyborowego** masła, dostać można po kop. 36 za funt. Widok № 5, mieszkania 1. 14090

**Fortepian wiedeński dobry, do wynajęcia.** Szpitalna № 5, sklep pieczywa i szafy cynkowe do sprzedania. 14088

**Meble sprzedaje tanio, oraz podejmuję się** wszelkich robót tapicerskich, które wykonam starannie i tanio. Krakowskie-Przedmieście № 38, wyrost Saskiego Placu. 13977

**Za rs. 35 sprzedam fortepian w bardzo do-**brym stanie. Nowy-Świat 28 (w szkole).

**Maszyna do monogramów ze stęplami do** sprzedania. Oboźna № 2, m. 16. 13854

**Pianino zagraniczne do sprzedania lub wy-**najęcia. Wspólna 28 stary, miesz. 12.

**Fortepian z przyjemnym tonem o 6-u okta-**wach do sprzedania lub wynajęcia, na Solcu przy kościele. 13822

**Meble tanio używane: garnitur orzechowy,** szeslong w skórę, ottomana, kozeta, 2 fotele, sofa, łóżka. Chmielna 3, róg Nowego-Świata, w magazynie mebli. 13857

**Mebli garnitur mahoniowy puszem kryty,** meze stołem i lustrem do sprzedania; obejrzyć można od 10-tej do 4-tej. Niecała № 12, mieszkania 20. 13819

**Meble sprzedają się z powodu wyjazdu:** garnitur wyścielany, tremo, szafa do sukien i bielizny, stół rozsuwany, krzesła wiedeńskie, dwa dywany, rzeczy kuchenne. Kruca 16, mieszkania 1. 13812

**Lodu większe partie do sprzedania. Oferty** pocztą miejsc: lodownia hr. Ronikiera, Fabryczna № 6. 13683

**Ottomany, garnitury, biura, łóżka, szafy** używane wyprzedają i na spłaty miesięczne, wynajmując po cenach niskich. Bielańska № 8. 13558

**Pilard z bilami i piramidką, oraz dwa lu-**stra i łóżecko dziecięce do sprzedania. Marszałkowska № 117, w cukierni. 13411

**Do restauracji zwiniętej do sprzedania:** lodownia spiżarniana, obrazy, miedź, plastery, stoły, krzesła dębowe, latarnia i t. p. Grzybowska № 48. 13832

**Pianino nowe prawie nie używane, zagra-**nicznej fabryki, do sprzedania zaraz. Aleksandra 4, m. 4. 14153

**Do sprzedania szafa jesionowa rozbiera-**na za rs. 12, stół jesionowy z klamami rs. 10, lustro rs. 10, trzy krzesła po rs. 1, są także i rondeli miedziane do sprzedania, przy ulicy Mazowieckiej № 11 gdzie magle 14160

**Meble: garnitur orzechowy ze stołem rs.** 190, kredens rzeźbiony, szafy wykintne, oraz inne rozmaite meble, wyprzedają po cenach niepraktykowanie niskich. Róg Marszałkowskiej i Świętokrzyskiej 134. 14124

**Drzwi i okna. Jest do sprzedania kilka** drzwi okiennych używanych, oraz kilka drzwi tak pojedynczych jak i podwójnych dębowych, olejno malowanych. Wiadomość na Placu 8-go Aleksandra pod № 8, u szwalcara browara. 14160

**Szafnie sosnowe, brzożowe, suche i dobrej** smary, w ilości sztuk trzysta, są do sprzedania, o wiorstę od stacji kolei Terespoleskiej, Miłosna i na szosy. Wiadomość w kancelarii domu, ulica Wielka № 13. 14163

**Do sprzedania ser szwajcarski, cena przy-**stępna. Wspólna 36, stróż wskazuje. 1931

**Fortepiany używane, fabryk zagranicznych,** oraz krajowych. Kupno, zamiana, repara-cja i wynajem. Podwal 9. Słodziński. 14105

**Do sprzedania zaraz, za przystępną cenę** maszyna do szycia rękawiczek, prawie nowa, systemu „Englera,” stół warsztatowy, szafka oszklona z półkami, nożyce i inne przedmioty rękawicznice. Wiadomość w kiosku róg, Alei Jerolimskiej i Nowego-Świata.

**Fortepian Hoffera, prawie nowy do sprze-**dania. Krakowskie-Przedmieście № 36/38, mieszkania 11. 14132

**Do sprzedania szafa nowa, orzechowa i** zegar regulator, kolebka żelazna i lustro mahoniowe. Żurwina № 27, m. 7. 14094

**Do sprzedania 3 młode łabędzie, wiado-**mość u stróża Antoniego, Graniczna № 13.

**Kupuje! złoto, srebro i drogie kamienie jub-**iler Józef Betcher, Marszałkowska 139/65.

**Siedzieć pocztowe świeże, nadzwyczaj tłuste,** si delikatne, od rs. 1 kop. 20 za tarykę, lub puszkę, zawierającą 15 do 20 śledzi, poleca kantor A. W. Koczalskiego, ul. Świętokrzyska № 27, nowy 31. 1936

**Do sprzedania dwa biurka orzechowe na** szafkach, glans i matt, za przystępną cenę, u stolarza. Śliska № 10 i 12, m. 8. 14037

**Fortepian o 7-u oktawach do sprzedania.** Grzybowska № 48. 13831

**Salopa lisy, w zupełnie dobrym stanie, do** sprzedania, cena umiarkowana. Wileza № 21, mieszkania 4, od godz. 1—3. 13537

**Pianino czarne do sprzedania, u właści-**ciela domu. Prosta № 12. 14056

**Zyrandel najświeższego fasonu, lampa wi-**sząca, gabinetowa, cztery lampy i świeczniki, seienne aquarium, kandelabry tanio do sprzedania. Zielna 19 nowy, m. 4. 14058

**Lustra, konsola, szafy sklepowe oszklone,** lądane na wszelką garderobę do domu prywatnego, do sprzedania. Nowy-Świat 53 nowy, u stróża. 13910

**Meble używane, rozmaite, tanio sprzedaje** zakład wyłącznie używanych przedmiotów. Makow, Solna 18. 12961

**Wyprzedaje się: brzozy, obrazy, fortepia-**ny, pianina na różne ceny, wazony pod kloszami, biurka, komódki, lustra, szafki oszklone, zegary, zyrandole itp. bardzo tanio. Plac Warecki 14, w kasie zaliczkowej. 13662

**Do sprzedania szafka wystawowa i garde-**roba damska. Chłodna 8, miesz. 10. 13719

**Fortepian petersburski, pianino paryskie,** lądany i lampa ludziorowa do sprzedania. Chmielna 48 stary, miesz. 1, od 12-tej do 6-tej po południu. 13850

**Fortepian mahoniowy, fabryki Bucholtza,** po półrocznej oktawy do sprzedania, za cenę bardzo przystępną. Ulica Książęca № 2, furjan wskazuje. 13892

**Meble do sprzedania garnitur czarny, gar-**nitur najoleonowy, szafy rozbierane, biurko, tremo, kredens, lustro, łóżka, firanki. Chmielna № 8 nowy 14, mieszkania 9, prawa oficyna. 14271

**Skład węgla, drzewa i cementu Żywelskie-**go, Marszałkowska róg Wspólnej 30, sprzedaje węgiel najlepszy od kop. 95 do rubla za korzec, z odstawa w skrzyniach zamykanych, stemplem Magistratu opatrzonych, drzewo zaś po możliwie niskich cenach. Biorącym 30 korcy, tudzież kupującym i mniejszą ilość z okolicy składu z powodu blizkiej odstawy, odstępnie 50%. Tamże jest do nabycia glina wyborowa. 14257

**Fortepian Bucholtza do sprzedania rs. 99.** Leszna 47, mieszkania 8. 14284

**Meble są do sprzedania po zwiniętych ma-**gazyne, po niepraktykowanie niskich cenach; garnitury, szeslongi i różne inne meble. Nowy-Świat № 72, wprost Świętokrzyskiej, w bramie 2-e piętro. 14297

**Pozostawiono do sprzedaży futro opusum** rysem jedwabnym kryte, mufka i kołnierzyk, zupełnie świeże, za bardzo niską cenę. Obejrzyć można w sklepie p. Biernackiego, Zielna № 1, róg Chmielnej. 14286

**Obrazy, porcelana, brzozy, srebro, taba-**kiery i sztychy starożytne i różne antyki, do sprzedania tanio. Karmelicka № 4d, mieszkania 3. 1936

**Potrębnym jest motor gazowy o sile 6** lub 8 koni, systemu „Otto.” Oferty proszę składać pod lit. W. F. B., w biurze ogłoszeń pp. Rajchman i Frenndler, Senatorska 18.

**Wyprzedzając sprzedaje fortepian, meble,** sprzęty. Nowy-Świat 56, mieszkania 15.

**Do sprzedania: fortepian, lustro, stół sto-**lowy, kanapa, przy ulicy Wileńskiej № 145, Praga, u właściciela domu. 14280

**Fortepian jest do sprzedania za 35 rs. —**Sienna 18 nowy, m. 24. 14274

**Masło śmietankowe funt 40 kop. Marszał-**kowska № 148, sklep „Emilja.” 14268

**Wyżół do sprzedania roczny, 1-sze pole,** cena niska. Nowo-Zielna № 36. 14270

**Linczerka kompletnie biała, malutka, bar-**dzo ładna, amatorska, do sprzedania. Nowolipie № 50, mieszkania 7. 14252

**Do sprzedania szafa orzechowa, mało u-**żywana. Nowy-Świat № 32, wiadomość u stróża. 14259

**Bufet (kontuar), orzechowy, polerowany, do** sprzedania tanio. Nowolipie № 50, m. 7.

**Meble: 2 garnitury, lustra, szafy, bibliote-**ka, kredens, krzesła, stół i inne meble do sprzedania tanio. Chmielna 26, (nowy № 32), stróż wskazuje. 14225

**Z powodu wyjazdu jest do sprzedania fu-**tro męskie, biuro i duży stół jadalny. Hoża № 9, mieszkania 22. 14240

**Garnitur mebli krytych tanio. Jerozolim-**ska, domu № 38 dawny, zastanie od 11 do 12 lub od 3 do 4, miesz. 7. 14242

## Interesa handl. i majątk.

**W dobrach majorat Kozienice, są do** sprzedania dwa rasowe pięcioletnie walachy zaprzęgowe, jeden gniady 2 arszyny, 4 werszki; drugi ciemno-siwy 2 arszyny i 3 werszki mające. Obejrzenie i kupno na miejscu. 13951

**P.s. 8,000 potrzebne na spłatę summy na** pierwszym numerze po Towarzystwie, na dom w Warszawie. Oferty proszę składać w kantorze Kurjera Warsz., pod wyrazem „Summa.” 14155

**Sklepik wiktuałów do sprzedania w każ-**dym czasie z powodu wyjazdu, przy ulicy Zakroczyńskiej № 9. 13816

**Sklep z urządzeniem do odstąpienia. Wia-**domość ulica Długa № 10, w fabryce gorsetów. 13928

**Pacht od 25 krów do oddania zaraz lub** od kwartału w Zaciszu, za Szmulowską rogatką. Wiadomość u właściciela w folwarku. 13971

**Sklep wiktuałów do sprzedania w każdym** czasie, cena przystępna. Ul. Srebrna № 2, róg Twardaj. 13862

**Praczkowy zakład R. Korpaczewskiego,** skład trumien i wszelkich efektów pogrzebowych. Nowy-Świat 42. 6

**Sklep dystrybucyjno-galanteryjny z materia-**łami piśmiennymi, dający utrzymanie rodzinie do sprzedania. Wiadomość: Marszałkowska № 54 nowy, w dystrybucji. 14109

**Zakład mleczny z powodu śmierci właścici-**ela jest do sprzedania, składający się z 9 krów i wszelkich utensylii. Wiadomość na miejscu, Kanonja № 4. 14127

**Zakład fotezerski z powodu wyjazdu zaraz** do sprzedania. Wiadomość Marszałkowska № 123, w składzie papieru. 14112

**Magle sprzedania z obszernym mieszkaniem.** Ulica Mylna № 5. 1965

**Sklep wiktuałów, dystrybucja, materiały** piśmienne do sprzedania, z powodu nagłego wyjazdu, mieszkanie obszerne, cena przystępna. Wiadomość na miejscu, ulica Ogrodowa № 25. 14123

**Do sprzedania magle wiedeńskie Nowo-**lipki № 7, u stróża domu. 14037

**Sklep wiktuałów do sprzedania w każdym** czasie. Ulica Dobra № 25. 14063

**Dom narożny z szynkiem, w okolicy Sta-**rego-Miasta na 100 do zamiany na folwarczek, w szacunku 15,000 z dopłatą 2,000 rs. Oferty proszę składać, oraz szczegółowy opis folwarku w kantorze Kur. War. pod lit. M. S. 15,000. 14032

**Sklepik wiktuałów jest do sprzedania. Ul.** Furmańska № 5, mieszkanie tanie. 13833

**Sklep wiktuałów z norymberszczyzną do o-**dstąpienia zaraz. Leszna № 18. 13869

**Mając rs. 8,000 kapitału, wszedłbym jako** wspólnik czynny, do interesu przemysłowego lub fabrycznego, zapewniającego przyzwoite utrzymanie. Oferty upraszam składać w biurze ogłoszeń, Senatorska 18, pod wyrazem „Wspólnik.” 1928

**Hotel od lat 50 egzystujący w m. Lipnie,** gub. Plockiej, do wydzierżawienia lub sprzedania. Dzierżawa 750 rs. rocznie. Wiadomość w Bazarze dla dzieci, Niecała № 14.

**Magle są do sprzedania i pralnia, w ka-**żdym czasie z powodu wyjazdu, pod № 52 Nowy-Świat. 13716

**Sklep mydlarski do sprzedania. Ulica Mo-**stowa № 14. 13722

**Wspólnik z kapitałem od 6,000, potrzebny** do nowej fabryki parowej, dającej bardzo wysoki procent, bez konkurencji na lata. Rekojmia hipoteczna na posiadłość, oraz na fabrykę, procent 8, wynagrodzenie osobne za zajęcia. Wiadomość: Szkolna 7, m. 14, rano do 10-tej po południu od 3-ej do 5-tej. 13471

**Do sprzedania na dogodnych warunkach** dom z ogrodem, jak również z placem do zabudowania w blizkości ogrodu Saskiego. — Wiadomość u rzadcy hotelu Angielskiego.

**Sklep mydlarski do sprzedania. Wiadom.** Chłodna № 52. 14003

**Do wypożyczenia rs. 1,800, na 1-szy nu-**mer hipoteki. Adresy proszę składać w kantorze Kur. War. pod lit. K. L. 14057

**Z powodu słabości, sklep spożywczy w ka-**żdym czasie tanio do odstąpienia. Pańska stary 17. 14034

**Do sprzedania dom drewniany piętrowy** do 24-eh mieszkańach, z placem pod budowę, ogrodem owocowym i bawarją, blisko kolei, stacja Ruda Guzowska. Blizsza wiadomość u właścicieli Aleksandry Donat w Rudzie Guzowskiej. 13829



**Sklep dystrybucyjno-piśmienny z powodu**  
wyjazdu zaraz do sprzedania. Jerozolimska  
64 nowy. 13815

**Z powodu** okoliczności jest do odstąpienia  
skład wódek, w bardzo korzystnym miej-  
scu. Wiadomość: ul. Mokotowska № 1 lit. A,  
mieszkania № 17. 17176

**Magiel wiedeński do sprzedania.** Róg Solca  
i Tamki № 7. 14148

**Wierząca lub wspólnik, z kapitałem od**  
2 do 3 tysięcy rs., potrzebny do prowadze-  
nia gorzelnii. Interesanci zgłoszą się zechcą  
do administracji dóbr Żarki przez Myszów,  
stacja drogi żel. W. W. 1872

**Maglo i sklep do sprzedania za przystępną**  
cenę. Zienna 25. 13436

**Apteka w miasteczku licząc przeszło**  
4,000 ludności, do sprzedania. Wiadomość  
u p. Mrozowskiego materialisty. 13806

**Sklep wiktualowy z dystrybucją do odstąpienia.**  
Ulica Piekarska № 4, nowy 6. 13990

**Sklep jest do sprzedania w każdym czasie**  
z powodu wyjazdu. Wiadomość ul. Grzy-  
bowska № 64. 13997

**Pocztalterji poszukują do nabycia. Ofer-**  
ty przysyłać: Władysław, Warszawa,  
poste-restante. 13998

**Rs. 20,000** potrzebne na hypotekę pose-  
dli w Warszawie, w pierwszej połowie  
szacunku. Pośrednictwo wyciąga się. Oferty  
w kantorze Kurjera sub A. Z. 20. 14295

**Sklepik wiktualowy z powodu wyjazdu do**  
sprzedania, ul. Fieła 42. 1991

**Maglo do sprzedania z powodu wyjazdu —**  
Chmielna № 38. 14293

**Ktoby chciał zamienić dom na dobrą ziem-**  
ską, lub też nabyć za gotówkę takowe,  
na przystępnych warunkach, zechce się zgło-  
sić: Długa № 49, 2-e piętro, od frontu, od  
godziny 5—6; tamże lodownia obszerna do  
wydzierżawienia. 14248

**Sklep wiktualowo-spożywczy do sprzedania,**  
z powodu wyjazdu. Ulica Piekarska № 44.

**Do sprzedania! Nieruchomość w Warsza-**  
wie, obok Starego-Miasta, także do sprze-  
dania lub wydzierżawienia, folwarczek z  
ogrodem, lasem i łakami, trzy-włokowy, w  
miejscu powiatowym, przy dr. żel. Nadwi-  
ślańskiej. Wiadomość: ulica Brzozowa № 15,  
u Władysława Romana. 14256

**Kawiarnia** zaraz do sprzedania, z powo-  
du wyjazdu za rs. 300. Wiadomość w kio-  
sku na rogu Piekarskiej. 14266

**Sklep spożywczy jest do sprzedania. Ulica**  
Chmielna № 18 nowy. 14272

**Rs. 300** kto może pożytecznie, dostanie ca-  
łodziennym utrzymaniem i mieszkanie w pro-  
cencie, gwarancja bardzo pewna. Oferty pro-  
szą składać pod Z. 300, w kantorze Kurjera.

**Potrzeba pożyczki rs. 500 lub mniej, dla**  
prowadzącego dobry proceder, w procen-  
cie całkowite utrzymanie. Adres proszę zło-  
żyć w kiosku przy Koperniku, pod lit. S.

**Apteka z obrotem 2,000 rs., do sprzedania**  
za 2,000 rs. Wiadomość Wileza 24, m. 4.

**Do nabycia majątek ziemski przy kolei, w**  
głębie pszennej, z łąkami i lasem 32 włók,  
bez nieużytków i serwitutów. Towarzystwa  
kred. 12,000, tyleż długu prywatnego, mogą-  
cego być spłaconym dodatkową pożyczką Tow.  
kred. Wiadomość do godz. 11-tej przed po-  
łudniem i od 2-giej do 4-tej po południu, na  
Sennej № 18, miesz. 16, 2-gie piętro, bez  
faktorów. 14236

**Sklep spożywczy do sprzedania za rs. 200.**  
Aleja Jerozolimska № 14 nowy. 14279

## L o k a l e.

**Do wynajęcia** zaraz lub od 1 Października  
r. b. przy ulicy Marszałkowskiej № 67/1700R,  
obok gimnazjum, 2 pokoje na 3-m piętrze,  
w cenie przystępnej, kuchnia, z wodocią-  
giem, zlewem, schowankiem i piwnicą, za  
rs. 180 rocznie, stróż wskaże. 1737

**Do wynajęcia** przy ulicy Instytutowej №  
16 i 8 (nowy), 4 pokoje i 3 pokoje z wszel-  
kimi wygodami. Wiadomość u stróża na  
miejscu lub w biurze właściciela, Miodowa  
15 nowy. 1869

**Kawalerskie mieszkania, usługa, opał,**  
meble lub bez, obok Saskiego ogrodu. Ul.  
Królewska 16. 12770

**Do wynajęcia** od 1 Października r. b.  
pomieszczenie, złożone z pięciu pokoiów,  
przedpokoju, schowanka, wygodki, kuchni,  
2 piwnice i strych wspólny. Róg Oboźnej i  
Sewerynowa № 5, 2-e piętro. 1893

**2 pokoje** na dole z meblami, pościelą, sa-  
mowarem, usługą, do odnajęcia. Krakow-  
skie-Przedmieście 7, Dąbrowska. 14029

**Lokal na 1-m piętrze, składający się z 7-u**  
pokoiów, przedpokoju i kuchni, jest do od-  
stąpienia od 1 Października r. b. Leszno № 1.

**Apartament z 8 pokoi, z wszelkimi wy-**  
godami, w Alejach Jerozolimskich do wy-  
najęcia od 1 Października r. b. Smolna 25.

**Mieszkanie** suche, ciepłe, 2 pokoje, przed-  
pokój, kuchnia, piwnica, odstępuje lokator  
od 1 Października r. b. Cena zniżona rs. 14  
miesięcznie. Nowolipki 32B, miesz. 12. 14213

**Pokoje do odnajęcia dla kobiet przy fa-**  
mili, Zienna 9. 14085

**Pokój z wspólnym przedpokojem i cało-**  
dziennym utrzymaniem do wynajęcia. No-  
wy-Swiat 48, miesz. 20. 13912

**Salon, sypialny, oraz gabinet oddzielny z**  
balconem od frontu, elegancko umeblowane,  
do wynajęcia zaraz. Plac św. Aleksandra,  
róg Wspólnej № 5A, miesz. 3. 13959

**5 pokoiów z 2-ma balkonami wśród ogra-**  
dów, dwie alkowy, trzy wejścia i t. d. Smol-  
na 19. 13858

**Pokój dla osoby płci żeńskiej.** Chmielna  
№ 21, mieszkania 21. 13880

**4 pokoje, przedpokój, kuchnia, schowanko,**  
zlew, wodociąg; 5 pokoiów, przedpokój,  
kuchnia, na dole, zdatne na kanter lub jaką  
fabrykę, do wynajęcia. Marszałkowska № 6a,  
nowy 58, blisko gimnazjum meżskie i żeń-  
skiego, wiadomość u gospodarza domu. 14131

**Pokoiku przy porządnej rodzinie poszukuje**  
kobieta. Senatorska 29, sklep Aleksandr.

**Sklep i lokal odpowiedni na restaurację,**  
do wynajęcia. Podwal № 2, obok kolumny  
Zygmunta. 14091

**2 lokale** rodzinne, z bardzo dobrym roz-  
kładem, zupełnie odnowione zaraz lub od  
kwartału, cena niska. Zienna 2a, blisko Mar-  
szałkowskiej. 14092

**Pokój duży do odnajęcia** zaraz. Długa 25,  
Eldorado, m. 3, 1-e piętro. 14079

**Pokój do najęcia dla przyswoitej osoby.**  
Ulica Nowo-Senatorska № 3, miesz. 12.

**Do wynajęcia** od kwartału 8 pokoiów na  
pierwszym piętrze od frontu z balkonem.  
Chmielna № 6. 14086

**Pokój duży z osobnym wejściem, jest do**  
wynajęcia zaraz. Warecka № 7, nowy 9,  
mieszkania 7. 13839

**1 pokój** przy rodzinie dla pojedynczej kobie-  
ty do wynajęcia. Marjańska № 2a, m. 5. 13838

**10 pokoiów** na 1-em piętrze z wszelkie-  
mi wygodami, stajnia na 4 konie, do wy-  
najęcia od 1-go Lipca. Smolna № 1. 13898

**Zaraz kawalerskie mieszkanie umeblowa-**  
ne, z osobnym wejściem, w gmachu teatru  
wielkiego № 23, miesz. 18. 13887

**Pokoje** elegancko umeblowane, pojedyncze  
i rodzinne, wynajmują się dziennie i mie-  
sięcznie. Krakowskie-Przedmieście № 36 da-  
wny, 38 nowy. 13884

**Pokój do wynajęcia** przy rodzinie, może być  
z całodziennym utrzymaniem, dla uczących  
się panien. Tamka № 8, miesz. № 6. 13795

**Na Pradze, przy ulicy Małej pod № 141F,**  
obok remizy tramwajowej, do wynajęcia  
od 1-go Października, trzy pokoje z werandą,  
przedpokój, kuchnia, spiżarnia, wygodka, na  
1-em piętrze, za 250 rs. rocznie. 13927

**Do wynajęcia** każdego czasu przy ulicy  
Długiej № 51/574, 6 pokoiów, pasaż, przed-  
pokój i kuchnia, na 1-em piętrze od frontu:  
2 pokoje, przedpokój i kuchnia, na 3-em pię-  
trze od frontu; 2 pokoje na 4-tem piętrze.  
Wiadomość u właściciela. 13943

**Pokój kawalerski wygodnie umeblowany,**  
samowar, usługa. Jerozolimska 18a, m. 7.

**Pokój do odnajęcia, z osobnym wejściem,**  
za rs. 10 miesięcznie, może być dodana  
usługa. Ulica Przejazd № 5, m. 1. 14048

**Do wynajęcia** zaraz 6 pokoiów z balko-  
nem, przedpokojem i kuchnią, spiżarnią, wy-  
godką, od frontu na 1-em piętrze; 2 pokoje,  
przedpokój i kuchnia na różnych piętrach,  
z wodociągami i zlewami. Sklepy po różnych  
cenach. — Garnitur mebli jest do sprzedania.  
Ulica Hoża № 5/1688A, wiadomość u rządcy  
domu. 13743

**Pokój umeblowany na 2-giem piętrze, jest**  
do wynajęcia przy ulicy Świętokrzyskiej  
№ 14, mieszkania 5. 13782

**Do wynajęcia** na 1-m piętrze 6 pokoiów  
z kąpielą i wszelkimi wygodami, 5 po-  
koiów z takimiż wygodami. Zienna 31, dom  
po Nowozielnej. 13074

**Bardzo korzystne, na dobrych warunkach,**  
dla osoby posiadającej dobrze krawieczyz-  
ną damską: jest do wynajęcia pokój przy  
magazynie mód od 1-go Października r. b.  
Wiadomość w magazynie mód Mottier-Szna-  
ge, Nowy-Swiat № 21 nowy, w prawej ofi-  
cynie na dole, wejście z bramy. 13859

**Do wynajęcia** od 1-go Października: 2 po-  
koje, przedpokój, kuchnia z alkową lub  
bez; 1 pokój, alkowa i kuchnia, ze zlewami,  
etc. Ceny umiarkowane. Ulica Śliska № 18  
nowy. 14157

**Pokój umeblowany, ze wspólnym przedpo-**  
kojem, z życiem lub bez, do wynajęcia za-  
raz. Bednarska 24, miesz. 6. 13797

**Do odstąpienia** za znacznie zniżoną cenę,  
suche, widne, eleganckie mieszkanie z  
wielkimi wygodami, złożone z 7-miu poko-  
jów, 2-ch przedpokoiów, kuchni i łazienki z  
prysznicem. Wiadomość na miejscu, Orla 7,  
mieszkania 9. 1963

**Przyswoita** osob (kobieta), może znaleźć  
pomieszczenie przy rodzinie. Oboźna № 3,  
mieszkania 1. 13863

**Elegancki pokój umeblowany do wynaje-**  
cia z usługą i samowarem. Bracka № 23,  
m. 8 (przy Chmielnej). 13994

**Pokój duży, ładny, jest do wynajęcia, z u-**  
slugą, samowarem, meblami lub bez, za  
bardzo przystępną cenę. Krak.-Przedm. №  
36/38, miesz. 18, wprost Saskiego Placu.

**4 pokoje, przedpokój i kuchnia ze zlewem,**  
świeżo wytapetowane, 1-e piętro, front,  
rs. 320 rocznie; 2 pokoje i kuchnia, parter i  
1-e piętro rs. 192 i 180 rocznie, do wynaje-  
cia od 1 Października. Tamka 8. 14046

**Sklep z mieszkaniem lub bez, od 1 Pa-**  
ździernika. Chmielna 9—13. 14038

**Świętokrzyska 17.** Sześć pokoiów fronto-  
wych, dwa pasaż, balkony, wszelkie wy-  
gody. 14067

**Pomieszczenie dla młodej pani** z cał-  
kowitem utrzymaniem. Nowy-Swiat № 18  
stary, miesz. 64. 13261

**Zaraz do wynajęcia 4 pokoje, przedpokój,**  
umeblowane, kuchnia z wodociągiem, zle-  
wem, spiżarnią, piwnicą, wygodką, na 1-m  
piętrze. Nowy-Swiat № 39, mieszkania № 5,  
miesięcznie lub kwartalnie, stróż wskaże.

**Do wynajęcia** od św. Michała r. b., w  
domu pod № 1658/23, przy ulicy Mokotow-  
skiej, z brzegu przy Placu św. Aleksandra,  
apartament z komiortem, na 1-m piętrze, od  
frontu, z wybornym rozkładem, składający  
się z 6-u pokoiów, z salonem o 3-ech oknach  
kuchni, przedpokoju dużego, pasażu obszernego,  
pokoju dla służby, 2 spiżarni, 2 piwnic,  
pokoju kąpielowego z wanną, prysznicem,  
umywalnią, aparatem do wody zimnej i gor-  
ącej, w którym woda w każdym czasie. W po-  
koiach zaprowadzony gaz, telefon, dzwonek  
elektryczny. Lokal suchy i ciepły. Wiado-  
mość u właściciela domu na miejscu. 13794

**Kawalerskie mieszkanie, składające się**  
z dwóch eleganckich frontowych pokoiów,  
na parterze, z osobnym wejściem, do wynaj-  
ęcia. Ulica Mokotowska № 16. 13866

**Do wynajęcia** w każdym czasie pomie-  
szczenie na fabrykę z mieszkaniami i skła-  
dami. Wiadomość ulica Leszno № 76. 13668

**Do wynajęcia** na 1-em piętrze w blisko-  
ści gimnazjum, dwa pokoje z przedpoko-  
jem i osobnym frontowym wejściem. Wileza  
5, mieszkania № 2. 14283

**5 pokoiów, przedpokój, kuchnia, na 1-em**  
piętrze, wszelkie wygodki, front od Alei Je-  
rozolimskiej, do wynajęcia zaraz, lub od 1-go  
Października. Smolna 15/23. 14285

**Pokój z meblami, usługa, do wynajęcia.**  
Sienna 26, miesz. 9. 14300

**Zaraz do wynajęcia pokój z alkową, z me-**  
blami lub bez, dla nauczycielki lub eme-  
rytki, przy cichej rodzinie. Orla 7, miesz. 37.

**Zaraz do wynajęcia** sklep duży z mieszka-  
nem, stajnią z wozownią i dużym salonem ume-  
blowanym, na 1-m piętrze od frontu. Mar-  
szałkowska 80. 14258

**Plac zdatny na skład węgla lub desek do**  
wynajęcia od 1-go Października. Aleja Je-  
rozolimska № 47. Wiadomość na miejscu.

**Za 850 rs. rocznie** do odstąpienia od 1-go  
Października, apartament na 1-m piętrze,  
składający się z 9 pokoiów, przedpokoju, ku-  
chni, pokoju dla służby i werandy. Chmiel-  
na № 28 nowy. 14265

**Mieszkanie dla panny przy kobiecie za-**  
miejmej. Zienna 34, mieszkania 12. 14217

**Poszukuję** mieszkania odpowiedniego na  
maglo. Adresy: Hoża 7, miesz. 45. 14220

**W domu** przy ulicy Wareckiej dawny № 7,  
nowy № 9, jest do wynajęcia mieszkanie  
№ 1-ym oznaczone, na parterze, z czterech  
pokoiów złożone i kuchni, umeblowane, na  
czas od 15-go Października r. b. do 30-go  
Kwietnia 1886 roku. Bliższą wiadomość o  
warunkach powziąć można na miejscu. 14245

**Pokój** dobrze umeblowany z opałem i u-  
slugą zaraz do wynajęcia. Nowy-Swiat №  
41 nowy, mieszkania 16. 14275

**Pokój duży umeblowany, dla przyswoitej**  
damy, z obiadem i fortepianem. Nowy-  
Swiat № 2, miesz. 4. 14255

## Doniesienia rozmaite.

**Reperacje i odnawianie** wszelkiego rodza-  
ju ram, ozdób salonowych, rzeźb, oraz  
opraw obrazów, sztychów i t. p. uskutecznia  
najtaniej, fabryka pończotnicza Kazimierza Ma-  
tulewicz, przy ulicy Długiej № 41, róg Bie-  
lańskiej. 1606

**Egzystujący** od lat 15-tu przy Długiej  
№ 16—20, polski zakład czyszczenia, oraz  
sprzedaż pierza i puchu w różnych gatun-  
kach, po nader przystępnych cenach. 13398

**Kapiele** żelazne wzmacniające, wiślane  
i przysnec. Grzybowska 30. 12540

**Kwity lombardowe** kupuję, na dogodnych  
warunkach. Solna 10, miesz. 10. 13888

**Przyjmuję** do reperacji koszule męskie i  
damskie, wykończam bardzo starannie;  
wstawiam gorse, kołnierze i mankiety, po  
cenach niskich; znaki gotyckie po kop. 5.  
Nowolipie 38 na dole. Fabryka bielizny Pau-  
liny Natanblut. 13813

**Torby, kartuszy, pasy, siatki, krzeselka**  
do polowania, kurtki, spodnie, jaszcze  
skórzane poleca fabryka Breymeyer, Kró-  
lewska 1, róg Krak.-Przedm. 12691

**Reperacje, odnowienia, przerobienia mebli**  
stolarskich, tapicerskich wykonują za-  
kład reperacyjny specjalno-meblowy. Maków,  
Solna 18. 13119

**Młoda osoba** może mieć pomieszczenie z  
całodziennym utrzymaniem za umiarkowa-  
ną cenę. Tamże nauczycielka żąda lekcyj. —  
Żurawia № 9, miesz. 19, od 12-tej do 4-tej.

**Pralnia Amatorska, Długa 41, róg Bielań-**  
skiej. Przyjmuje do prania wszelkiego ro-  
dzaju frunki, koronki i t. p., po cenach u-  
miarkowanych. 1924

**Pianino do wynajęcia.** Wiadomość Wspól-  
na № 40, miesz. 16. 14230

**Obiady** prywatne, miesięcznie rs. 7 kop. 50,  
pojedynczo 30 kop. Róg Tamki i Aleksan-  
drii № 1, mieszkania 2. 14215

**Obiady** smaczne, zdrowe i pokój do odna-  
jęcia. Hoża 14, mieszkania 10. 14224

**Dla uczni:** tornistry, pasy, paski na książ-  
ki, kuferki, portmonetki i woreczki, poleca  
fabryka Breymeyer, Królewska 1, róg Kra-  
kowskiego-Przedmieścia. 12692

**Kwity lombardowe, złoto i srebro** kupują.  
Elektoralna 33, miesz. 19. 13699

**Obiady** prywatne na sposób wiejski, ugo-  
towane na maśle, poleca się szanownej  
publiczności. Oboźna 3, mieszkania 1. 13864

**Skarpetki** wełniane, para kop. 40, na tu-  
szyni ze stosownym rabatem. Adres: Julian  
Berg, Warszawa, 14 Mazowiecka 14. 1862

**Pracownia** sukien i kapeluszy damskich  
A. Chmielewskiej, przeniesiona na Szkołną  
№ 3, róg Świętokrzyskiej, 1-e piętro. 13891

**Pralnia** Matydy, Chmielna № 10/16 nowy,  
istniejąca od lat dziesięciu, przyjmuje do  
prania wszelką bieliznę po możliwie niskich  
cenach. 13936

**Helena z Wiednia, poszukuje** inżyniera Lu-  
dwika H. Ogrodowa 65. 14239

**Ukaszzerki** B. J. są pokoje oddzielne i  
wspólne, dla osób spodziewających się sła-  
bości. Ulica Włodzimierska № 3. 13963

**Akuszzeria** Słiwowska przyjmuje osoby  
Aspodziewające się słabości, od rs. 15, z  
umieszczeniem dziecka. Hoża № 16. 14101

**Akuszzeria** Spoczyńska przyjmuje osoby  
Aspodziewające się słabości, lub przyjezdne  
na kurację za umiarkowanym wynagrodze-  
niem. Sumienna opieka oraz ścisła dyskre-  
cja zapewnia się. Zienna 5, mieszkania 24.

**Mamka** z 6-tygodniowym pokarmem. Ul.  
Oboźna № 2, m. 44. 14099

**Mamka** młoda z sześciomiesięcznym pokar-  
mem. Chłodna 19, stróż wskaże. 13964

**Mamka** ze świeżym pokarmem i ze star-  
szym. Tamka № 11, miesz. 16. 14234

**Mamki** ze świeżym pokarmem. Śliska 32,  
róg Komitetowej, stróż wskaże. 14277

**Mamka** wiejska młoda ze świeżym pokar-  
mem, jest przy ulicy Nowolipie 59 nowy,  
stróż wskaże. 14296

**Mamka** szatyna ze świeżym pokarmem,  
bez długu. Ulica Hoża № 16, stróż wskaże.

**Mamka** wiejska. Chmielna, domu № 33,  
mieszkania 21, na dole. 14179

**Mamka** wiejska ze świeżym pokarmem, po-  
trzebna jest: ul. Hoża № 3, mieszkania 3,  
Witman. 14146

**Żięcko** jest do oddania na własne dwa  
lata mające, z powodu niemożności utrzy-  
mania. Wiadomość: Pańska № 3, mieszka-  
nia 5. 13750

**Żięcko** do pierś jest żądaniem. Chmielna  
№ 132 nowy, mieszkania 11. 14223

**Art** ślubny na imię Emilji Pokrzywnickiej  
z parafii Sochaczewskiej, zgubiono 7-gc  
Września. Znalazca racoy oddać na Twardą  
№ 42, mieszkanie 17, za nagrodą. 1989

**Dnia 25** Lipca ze wsi Służewiec zginął  
czteromiesięczny szczeniak, ciemno-żółtej  
sierści, z białą pierśią, z rasy gór św. Ber-  
narda. Kto go odprawdził, lub wskaże, gdzie  
się znajduje otrzyma rs. 25 wynagrodzenia.  
Pulkownik Rykowski. 14185

**Zaginął** list zastawny Towarzystwa Kre-  
dytowego Ziemskiego № 235,394 Ser. IV-taj  
Lit. C, z 17-ma kuponami na sumę 500 rs.

**Nr 12173** Kwit Lombardu przy Sali Lic-  
tacyjnej zaginął. 14278

**Nagroda!** W piątek ubiegły zaginął pie-  
sek pokojowy wyżelek, rasy mieszanej z  
pincherami, biały, w plamy kasztanowe,  
ostrzyżony, uszy długie, kasztanowe, wabi  
się „Urwis”, obrożka skórzana. Kto odpro-  
wadzi pieska do właściciela: Marszałkow-  
ska № 55, m. № 3, otrzyma nagrodę rs. 3.

**W tych** dniach zginął pies, czystej rasy  
wyżeł, maści popielatej, z obrozą czer-  
woną na szyi, proszę o odprawienie na  
ulicę Bracką № 16, za wynagrodzeniem; nie-  
właściwy posiadacz pociągnięty będzie do  
odpowiedzialności sądowej. 14232

**W dniu 24** Sierpnia przybłąkał się pies  
duży, w obroży zamkniętej na kłódkę. —  
Odebrać można za udowodnieniem i zwrotem  
kosztów ogłoszenia, przy ulicy Mokotowskiej  
№ 16a, miesz. 2. 14264