



DZIENNIK URZĘDOWY

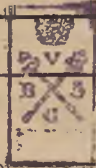
Wojewódzkiej Rady Narodowej w Bydgoszczy

Bydgoszcz, dnia 10 lutego 1960 r.

Nr 1

Poz. 1—11

Treść



102 223 III

Część I. Przepisy obowiązujące

- Poz.
- Zarządzenie nr 10/60 Prezydium Wojewódzkiej Rady Narodowej w Bydgoszczy z dnia 6 lutego 1960 r. o wprowadzeniu wytycznych w zakresie zapobiegania pożarom na terenie powiatów.**
 - Zarządzenie nr 1 Rejonu Dróg Wodnych w Bydgoszczy z dnia 15 stycznia 1960 r. w sprawie uprawiania sportów wodnych na drogach wodnych śródlądowych.**

Część II. Publikacje

- Obwieszczenie Wydziału Zdrowia Prezydium Wojewódzkiej Rady Narodowej w Bydgoszczy o sporządzeniu listy lekarzy sądowych w okręgu Sądu Wojewódzkiego w Bydgoszczy.
- Obwieszczenie Wydziału Handlu Prezydium Wojewódzkiej Rady Narodowej w Bydgoszczy o terminach targów i jarmarków na terenie województwa bydgoskiego.

- Komunikat Wojewódzkiego Konserwatora Przyrody w Bydgoszczy w sprawie uznania określonych tworów przyrody za pomniki przyrody.
- Ogłoszenie Wydziału Rolnictwa i Leśnictwa Prezydium Wojewódzkiej Rady Narodowej w Bydgoszczy w sprawie uznania owczarni za zarodowe i reprodukcyjne.
- Ogłoszenie Wydziału Rolnictwa i Leśnictwa Prezydium Wojewódzkiej Rady Narodowej w Bydgoszczy w sprawie uznania obór za zarodowe i reprodukcyjne.
- Ogłoszenie o zatwierdzeniu statutu spółki wodnej Spółka Drenarska Malice pow. Szubin.
- Ogłoszenie o zatwierdzeniu statutu spółki wodnej Spółka Drenarska Barcin-wieś pow. Szubin.
- Sprostowanie błędu drukarskiego.
- Ogłoszenie o zatwierdzeniu Statutu Spółki Wodnej „Makowiska”.

ZARZĄDZENIE Nr 10/60

Prezydium Wojewódzkiej Rady Narodowej w Bydgoszczy
z dnia 6 lutego 1960 r.

w sprawie:

- wprowadzenia wytycznych dla urzędów i instytucji w zakresie zapobiegania pożarom na terenie powiatów,
- wprowadzenia instrukcji dla właścicieli, zarządzających i użytkowników budynków mieszkalnych i gospodarczych w miastach,
- wprowadzenia wytycznych do prowadzenia prac w zakresie zapobiegania pożarom w gromadach,
- oraz wprowadzenia instrukcji przeciwpożarowej dla właścicieli, zarządzających oraz użytkowników budynków mieszkalnych i gospodarczych na wsi i osiedlach małomiasteczkowych.

Na podstawie art. 53 ustawy z dnia 25 stycznia 1958 r. o radach narodowych (Dz. U. nr 5 poz. 16) oraz art. 6 i 7 ustawy z dnia 4 lutego 1950 r. o ochronie przeciwpożarowej i jej organizacji (Dz. U. nr 58 poz. 404 z 1951 r.) Prezydium Wojewódzkiej Rady Narodowej w Bydgoszczy

z a r z ą d z a :

- dla ułatwienia realizacji działalności w zakresie właściwego zabezpieczenia przeciwpożarowego, wprowadzić następujące wytyczne dla urzędów i instytucji w zakresie zapobiegania pożarom na terenie powiatów.

Postanowienia ogólne

- Obowiązki mieszkańców, użytkowników i zarządzających w zakresie zapobiegania pożarom.**
Każdy właściciel, użytkownik, zarządzający zobowiązany jest zabezpieczyć posiadany, użytkowany lub administrowany obiekt przed powstaniem i rozszerzeniem się pożaru w sposób określony zarządzeniami, przepisami, instrukcjami i wytycznymi właściwych organów, urzędów lub instytucji oraz straży pożarnych. Wyżej wymienieni obowiązani są zaopatrzyć się w stosowne przepisy i instrukcje przeciwpożarowe, względnie zapoznać się z ich treścią w powiatowych komendach straży pożarnych lub w oddziałach powiatowych związku O. S. P.
- Obowiązki kierowników zakładów, urzędów oraz obiektów.**
Na podstawie art. 7 ust. 5 ustawy z dnia 4 lutego 1950 r. o ochronie przeciwpożarowej i jej organizacji (Dz. U. nr 58 z 1951 r.) kierownicy (dyrektorzy) zakładów, przedsiębiorstw lub instytucji są odpowiedzialni za utrzymanie powierzzonego im obiektu w stanie należytego zabezpieczenia przeciwpożarowego, a w szczególności za przestrzeganie przepisów przeciwpożarowych oraz wykonywanie zarządzeń pokontrolnych. W zakresie tych obowiązków kierownik zakładu powinien w szczególności:

- dopilnować wprowadzenia planu ochrony przeciwpożarowej względnie instrukcji przeciwpożarowej, zapewnić realizację postanowień zawartych w planie lub instrukcji oraz w miarę potrzeby uaktualizować je w uzgodnieniu z organami ochrony przeciwpożarowej,
- zapewniać w planach inwestycyjnych, kapitalnych i średnich remontów, oraz w budżetach odpowiednie nakłady na inwestycje przeciwpożarowe oraz zakup i konserwację sprzętu i urządzeń przeciwpożarowych,
- spowodować:**
 - przeszkolenie pracowników zakładu w zakresie ochrony przeciwpożarowej wg obowiązujących programów,
 - prowadzenie prac propagandowo-uświadamiających dotyczących zapobiegania pożarom wśród pracowników zakładu,
- sprawdzać wrywkowo i okresowo znajomość wymagań przeciwpożarowych oraz przestrzeganie przez pracowników przepisów przeciwpożarowych obowiązujących w zakładzie. Wyciągnąć odpowiednie wnioski dot. szkolenia lub ukarania w stosunku do pracowników nieznaających lub nieprzestrzegających tych przepisów,
- dopilnować wykonywania zarządzeń w zakresie ochrony przeciwpożarowej, wydanych przez władze nadzorcze zakładu lub organa ochrony przeciwpożarowej.

3. Obowiązki kierowników instytucji i urzędów nadzorujących zakłady i przedsiębiorstwa.

- Kierownicy urzędów i instytucji oraz organów nadzędnych nadzorujących jednostki przemysłowe, handlowe, usługowe powinni w ramach obowiązków służbowych:
- dbać o właściwe zabezpieczenie przeciwpożarowe podległych im obiektów,
 - dopilnować wprowadzenia i przestrzegania przepisów i zarządzeń przeciwpożarowych,
 - kontrolować w podległych lub nadzorowanych jednostkach, czy są wykonywane i przestrzegane postanowienia dotyczące ochrony przeciwpożarowej.

Zadania Prezydium Rady Narodowej oraz innych urzędów i instytucji współuczestniczących w pracach zapobiegania pożarom

- Rady narodowe i ich prezydium powinny:
 - dbać o stan bezpieczeństwa przeciwpożarowego w obiektach im podległych,
 - analizować ocenę stanu zagrożenia przeciwpożarowego,
 - uchylać plany rozwoju ochrony przeciwpożarowej,
 - sprawdzać poprzez własne organa fachowe wykonanie planów rozwoju ochrony przeciwpożarowej oraz zabezpieczenia przeciwpożarowego,
 - sprawdzać wykonywanie przez podległe jednostki zadań w zakresie ochrony przeciwpożarowej.

2. Wydziały Architektury i Budownictwa.

Na podstawie zarządzenia nr 56 prezesa Komitetu d/s Urbanistyki i Architektury z dnia 20. 6. 58 oraz pisma Komitetu d/s Urbanistyki i Architektury z dnia 24 czerwca 1958 r. w sprawie wytycznych jednolitego uregulowania wymagań ppożarowych przy projektowaniu indywidualnych zagród wiejskich.

Wydziały Architektury i Budownictwa — w zakresie prac zapobiegania pożarom powinny w szczególności:

- przy opracowaniu planów przestrzennych i zatwierdzeniu lokalizacji obiektów, przestrzegać przepisy w sprawie wymaganych odległości pomiędzy poszczególnymi obiektami. W sprawach wątpliwych należy zasięgać opinii oraz uwzględniać w tym zakresie wymagania lub wskazania właściwych terenowych organów ochrony ppożarowej,
- przy opracowaniu lub zatwierdzeniu dokumentacji projektowo-kosztorysowej sprawdzać, czy uwzględniane są przepisy i normy ppożarowe dotyczące: ognioodporności budynków, oddzielania przegrodami pożarowymi (ścianami pożarowymi, korytarzami, wolnymi pasami przestrzennymi) poszczególnych stref pożarowych, wymagań ewakuacyjnych, urządzeń ogrzewniczych, przewodów kominowych oraz instalacji elektroenergetycznych,
- w ramach prowadzonego nadzoru budowlanego należy sprawdzać czy nie są wznoszone budowle bez zatwierdzonej dokumentacji lub zezwolenia,
- organizować przebudowę wsi przez zmianę pokryć łatwopalnych impregnowanie lub uodpornianie materiałów palnych, zakładanie pasów przestrzennych, przerw ogniowych oraz organizowanie planowej odbudowy wsi spalonych. Prowadzenie akcji w tym zakresie znajduje całkowite poparcie w uchwale nr 256 (Rady Ministrów z dnia 18. 7. 58 r. (M. P. nr 61 poz. 345) w sprawie pomocy państwa przy racjonalnej zabudowie wsi nowo powstających oraz wsi odbudowanych po zniszczeniach spowodowanych masowymi klęskami żywiołowymi. Pasy przestrzenne tzw. przerwy ogniowe winny być zakładane we wsiach o zwartej i łatwopalnej zabudowie i dachach krytych słomą w odstępach ca 200 m (pas szerokości 100 m). W granicach tych pasów wszelkie budynki kryte słomą lub gontem muszą być przekryte dachówką glinianą lub cementową względnie otornitem lub blachą. Budynki, które ze względu na słabą konstrukcję nie nadają się do zmiany krycia, a przebudowa ich jest nieopłacalna winny być rozebrane. Budynki o słabej konstrukcji dachów powinny mieć wymienione wiązania dachowe przed nałożeniem dachówki względnie być przekryte eternitem,
- w oparciu o terenowy przemysł materiałów budowlanych inicjować produkcję niepalnych i ognioodpornych materiałów budowlanych w oparciu o zarządzenie Ministra Budownictwa i Przemysłu Materiałów Budowlanych z dnia 22. 12. 1958 r. i ramowy regulamin działania zespołu odbudowy lub budowy zagród (Monitor Polski nr 7 z 1957 r. poz. 30),
- w ramach prowadzonych konserwacji budynków dopilnowywać przeprowadzenia remontów kominów, palenisk i wykonywania innych prac budowlanych mających na celu polepszenie warunków bezpieczeństwa pożarowego.

3. Rejony Zakładów Energetycznych.

Na podstawie pisma z dnia 20 stycznia 1959 r. w sprawie współdziałania z organami Państwowej Inspekcji Energetycznej wydanego przez Komendę Główną Straży Pożarnej, a uzgodnionego z Państwową Inspekcją Energetyczną

- Rejony Zakładów Energetycznych zobowiązane są w szczególności do:
 - udziału w dochodzeniach popożarowych i kontrolowania pod względem bezpieczeństwa pożarowego instalacji i urządzeń elektroenergetycznych,
 - podawania informacji o metodach zwalczania walki z przyczynami pożarów, jakie mogą powstać od urządzeń i instalacji elektrycznych,
 - prowadzenia propagandy w zakresie rozpowszechniania urządzeń i instalacji elektrycznych z uwzględnieniem bezpieczeństwa pożarowego.

4. Zakłady Usług Kominarskich.

Personel obsługi kominarskiej poza podstawowymi czynnościami wycieru kominów i usuwania sadzy jako pośredniej przyczyny powstawania pożaru zobowiązany jest w szczególności:

- sprawdzać stan techniczny kominów, palenisk i przewodów dymowych,
- wskazywać właścicielom, administratorom lub użytkownikom na konieczność dokonywania napraw i usuwania usterek stwierdzonych podczas kontroli stanu technicznego kominów, palenisk, przewodów dymowych.
- zgłaszać prezydiom rad narodowych meldunki na opornych obywateli nie wykonujących poleceń dotyczących usunięcia wad kominowych palenisk i innych zagrażających możliwością powstawania pożaru.

5. Wydział Przemysłu.

- Wydział Przemysłu zobowiązany jest:
 - Przed wydaniem zezwolenia na uruchomienie zakładu uzyskać orzeczenie właściwej terenowo komendy straży pożarnej stwierdzające zadawalający stan przeciwpożarowego zabezpieczenia zakładu,
 - Zarządzić zamknięcie zakładu w przypadku zgłoszenia przez komendę terenową straży pożarnej wniosku stwierdzającego, że pomieszczenie zakładu przeznaczony dla celów produkcyjnych nie odpowiada warunkom bezpieczeństwa pożarowego ze względu na wymogi likwidacyjne i budowlane, związane z mającym się odbywać procesem technologicznym produkcji.
 - Na wniosek właściwej terenowo komendy straży pożarnej odebrać koncesję kominarską względnie zmniejszyć wielkość rejonu kominarskiego. Wniosek taki składa właściwa terenowo komenda straży pożarnej w wypadku stwierdzenia na danym rejonie kominarskim wzmrożonej palności spowodowanej paleniem się sadzy na skutek:
 - niewłaściwego wycieru kominów i przewodów spalinowych,
 - nie dokonywania terminowego wycieru z braku odpowiedniej ilości kadry fachowej w stosunku do wielkości rejonu obsługiwanego.
 W pierwszym przypadku właściwa terenowa komenda straży pożarnej składa wniosek o odebranie koncesji, zaś w drugim wypadku o zmniejszenie koncesjonariuszowi obsługiwanego dotychczas rejonu.

6. Państwowy Zakład Ubezpieczeń.

PZU w tym zakresie w szczególności:

- współdziała z terenowymi komendami straży pożarnej w zakresie opiniowania potrzeb ochrony ppożarowej,
- finansuje poczynania prewencyjne,
- współdziała w pracach propagandowych, postępu technicznego w pracach prewencyjnych.

7. Związek Ochotniczych Straży Pożarnej.

Do zadań Związku OSP należy w szczególności:

- opracowywanie planów prac propagandowych i planów nakładów finansowych,
- prowadzenie działalności propagandowej i pozyskiwanie do współpracy w tym zakresie innych organizacji,
- rozpowszechnienie wydawnictw, rozprowadzenie materiałów propagandowych.

Zadania Powiatowych Komend Straży Pożarnej

Powiatowe Komendy Straży Pożarnej jako organa pożarowe Prezydiów Powiatowych Rad Narodowych kierują i koordynują całokształtem spraw ochrony ppożarowej pod względem fachowym oraz sprawują kierownictwo i nadzór w zakresie zapobiegania pożarom na terenie powiatu, a w szczególności:

1. Ustalają kierunki działania w zapobieganiu pożarom poprzez:

- opracowywanie oceny stanu zagrożenia pożarowego,
- opracowywanie na podstawie analizy zagrożenia pożarowego planu ochrony ppożarowej powiatu i uzgodnienia planu z urzędami i instytucjami współuczestniczącymi w pracach zapobiegania pożarom,
- po zasięgnięciu fachowej opinii Wojewódzkiej Komendy Straży Pożarnej przedstawienie oceny zagrożenia pożarowego i planu rozwoju ochrony ppożarowej do zatwierdzenia Prezydium Powiatowej Rady Narodowej,

— dopilnowywanie terminowego wykonywania planu, składanie Prezydium Powiatowej Rady Narodowej i Wojewódzkiej Komendzie Straży Pożarnych sprawozdań i oceny wykonania planu.

2. Udzielają fachowej pomocy prezydiom gromadzkich rad narodowych a mianowicie:

- przekazują zainteresowanym prezydiom wycinki planów prac w zakresie ochrony ppożarowej dotyczących danej gromady jak również zadania zlecone przez Prezydium Powiatowej Rady Narodowej, wynikające z planu zabezpieczenia ppożarowego powiatu oraz udzielają fachowej pomocy w organizacji ochrony ppożarowej i zabezpieczeniu ppożarowym osiedla,
- dopilnowują wykonania zleconych zadań, realizacji wytycznych i instrukcji w zakresie zapobiegania pożarom,
- udzielają porad i oceniają na naradach, odprawach, sesjach i konferencjach działalność na odcinku zabezpieczenia ppożarowego wsi — osiedla,
- wydają opinie w zakresie potrzeb finansowych i materiałowych na ochronę ppożarową.

3. Sprawują kierownictwo i nadzór nad działalnością zapobiegawczą straży pożarnych i zespołów kontrolnych.

W powyższym zakresie Komenda Powiatowa Straży Pożarnych:

- szkoli członków OSP zespołów kontrolnych, sołtysów oraz dostarcza fachowych materiałów, instrukcji i wytycznych,
- przeprowadza wyrywkowe kontrole sprawdzając organizację, przygotowanie fachowe i jakość wykonywanych prac przez ppożarowe zespoły kontrolne,
- organizuje pokazowe kontrole stanu bezpieczeństwa pożarowego w zagrodach przy współudziale organów MO, członków Korpusu Technicznego Pożarnictwa, rejonowych naczelników OSP itp.,
- udziela fachowej pomocy w prawidłowym prowadzeniu prac kontrolnych ppożarowym zespołom kontrolnym, naczelnikom OSP, sołtysom, jak również w zakresie prac propagandowych oraz w sprawach rozbudowy wsi z punktu widzenia bezpieczeństwa ppożarowego,
- analizuje działalność sołtysów, OSP oraz zespołów kontrolnych i wyciąga właściwe wnioski z wykonania zadań dotyczących ochrony ppożarowej.

4. Sprawują nadzór nad bezpieczeństwem ppożarowym zakładów.

a) W ramach tego nadzoru:

- kontroluje czy zakład zabezpieczony jest zgodnie z planem ochrony ppożarowej i obowiązującymi przepisami i wymaganiami ppożarowymi,
- wydaje zarządzenia pokontrolne i sprawdza ich wykonanie,
- opiniuje plany ochrony ppożarowej i instrukcje ppożarowe zakładu,
- organizuje narady z kierownikami zakładów oraz instytucjami w sprawach podniesienia stanu bezpieczeństwa pożarowego,
- prowadzi doszkalanie komendantów, kierowników i referentów ochrony ppożarowej oraz przeprowadza z nimi odprawy i kursokonferencje,
- powoduje utworzenie stanowisk komendantów, kierowników bądź referentów ochrony ppożarowej oraz grup samoobrony,
- opiniuje projekty planów inwestycyjnych oraz remontów budynków, urządzeń i instalacji pod względem bezpieczeństwa pożarowego,
- współpracuje z organami TOPL powiatu, kierownictwem zakładu w sprawach przystosowania i przygotowania zakładów do warunków TOPL zgodnie z przepisami ppożarowymi,
- w stosunku do kierowników zakładów i obiektów winnych zaniedbań w stanie bezpieczeństwa pożarowego, przedstawia za pośrednictwem Prezydium Powiatowej Rady Narodowej odpowiednie wnioski Komisji Ochrony Porządku i Bezpieczeństwa Pu-

blicznego Powiatowej Rady Narodowej, względnie sprawy tych zaniedbań kieruje do kolegium karno-administracyjnego lub do prokuratury w celu pościągnięcia winnych do odpowiedzialności.

b) W zakresie kontroli w zakładach pracy i obiektach nadzorowanych.

- Każdy zakład pracy powinien być przynajmniej raz w roku skontrolowany pod względem faktycznego stanu bezpieczeństwa ppożarowego zgodnie z opracowanym planem kontroli,
- nie należy stosować osobnych wyjazdów celem dokonania oddzielnie kontroli zakładów oraz miejscowości wiejskich,
- pracownik PKSP przed przystąpieniem do kontroli zobowiązany jest zgłosić kierownikowi zakładu swoje przybycie i omówić z nim istniejące formy organizacji ochrony ppożarowej, z czego one wypływają oraz zasięgnąć opinii w sprawie pracy miejscowych organów ochrony ppożarowej,
- kontrola powinna być prowadzona przy udziale przedstawiciela pionu technicznego lub administracyjnego i w obecności komendanta, kierownika lub referenta ochrony ppożarowej. W czasie kontroli należy sprawdzić:
- wykonanie poprzednio wydanych zarządzeń pokontrolnych,
- dostosowanie obowiązującego planu, względnie instrukcji ppożarowej do aktualnego stanu zakładu,
- znajomość tego planu lub instrukcji przez poszczególnych pracowników a w szczególności zatrudnionych w działach o większym zagrożeniu pożarowym,
- stan sprzętu i urządzeń ppożarowych oraz znajomość obsługi tych urządzeń przez personel zakładu,
- ogólny stan bezpieczeństwa pożarowego w poszczególnych pomieszczeniach oraz na terenie podwórza.

W przypadkach szczególnie zagrażających bezpieczeństwu ppożarowemu, należy wydać na miejscu doraźne polecenie w celu natychmiastowego usunięcia istniejącego zagrożenia.

W wyniku przeprowadzonych kontroli należy na terenie zakładu sporządzić protokół w 2 egz. podpisany przez kierownika zakładu i osobę kontrolującą, pozostawiając 1 egz. kierownikowi zakładu pracy. Następnie wydać zarządzenie pokontrolne i w ustalonym terminie sprawdzić jego realizację.

c) W zakresie udziału Komendy Powiatowej Straży Pożarnych w zabezpieczeniu ppożarowym zakładów podległych Wojewódzkiej Komendzie Straży Pożarnych lub służbie resortowej ochrony ppożarowej.

- PKSP może brać udział w kontrolach przeprowadzonych przez Wojewódzką Komendę Straży Pożarnych lub Inspektora Resortowej Ochrony Ppożarowej na następujących zasadach:
- współdziała w kontrolach przeprowadzonych przez przedstawiciela WKSP w zależności od każdorazowej decyzji Komendy Wojewódzkiej,
- przeprowadza kontrole w zakładach będących pod bezpośrednim nadzorem WKSP na jej polecenie,
- sprawdza wykonanie zarządzeń pokontrolnych wydanych przez Wojewódzką Komendę Straży Pożarnych lub resortową służbę ochrony przeciwpożarowej,
- ze sprawdzenia wykonania zarządzeń pokontrolnych Powiatowa Komenda Straży Pożarnych sporządza protokół w 2 egz. z których 1 egz. wysyła do Komendy Wojewódzkiej Straży Pożarnych,
- jeżeli wspomniane czynności sprawdzające dotyczą obiektu podległego resortowej ochronie ppożarowej, to wówczas Komenda Powiatowa sporządza protokół w 3 egz., z których 2 egz. wysyła do Wojewódzkiej Komendy Straży Pożarnych.

d) W ramach nadzoru ogólnego Komenda Powiatowa Straży Pożarnych zobowiązana jest ponadto do:

- sprawdzenia, czy resortowe organa ochrony ppożarowej przeprowadzają kontrole stanu bezpieczeństwa pożarowego co najmniej jeden raz w roku i czy w wyniku tychże kontroli wydawane są zarządzenia pokontrolne,

- występowania do Wojewódzkiej Komendy Straży Pożarnych z wnioskami w sprawach utworzenia lub likwidowania stanowisk komendantów lub kierowników ochrony przeciwpożarowej,
- wydawania (w przypadkach stwierdzenia niedociągnięć grożących powstaniem pożaru) zarządzeń na miejscu zmierzających do usunięcia przyczyn mogących spowodować pożar.

5. Współpracuje z urzędami, instytucjami współuczestniczącymi w zapobieganiu pożarom, a mianowicie z:

- a) Wydziałem Architektury i Budownictwa
- b) Rejonem Zakładów Energetycznych
- c) Rzemiosłem kominiarskim
- d) Wydziałem Budownictwa
- e) Wydziałem Gospodarki Komunalnej
- f) Wydziałem Przemysłu
- g) Powiatowym Zakładem Ubezpieczeń
- h) Związkiem Ochotniczych Straży Pożarnych

stosownie do oddzielnych wytycznych w tym zakresie oraz udziela porad fachowych i dostarcza tym instytucjom potrzebne materiały do wykonywania zadań ustalonych w niniejszych wytycznych.

II. Dla ułatwienia właściwego zabezpieczenia przeciwpożarowego w miastach, wprowadzić „Instrukcję przeciwpożarową dla właścicieli, zarządzających i użytkowników budynków mieszkalnych i gospodarczych w miastach” w brzmieniu jak w załączniku nr 1.

III. Dla usprawnienia zabezpieczenia przeciwpożarowego w gromadach, wprowadzić:

- „Wytyczne do prowadzenia prac w zakresie zapobiegania pożarom” w brzmieniu jak w załączniku nr 2.
- „Instrukcję przeciwpożarową dla właścicieli, zarządzających oraz użytkowników budynków mieszkalnych i gospodarczych na wsi i osiedlach małomiasteczkowych” w brzmieniu jak w załączniku nr 3.

Treść niniejszego zarządzenia ogłosić w Dzienniku Urzędowym Wojewódzkiej Rady Narodowej.

Sekretarz

Przewodniczący

Prezydium WRN

Prezydium WRN

(—) Sergiusz Melaniuk

(—) Aleksander Schmidt

ZARZĄDZENIE Nr 1

Rejonu Dróg Wodnych w Bydgoszczy z dnia 15. I. 1960 r. w sprawie uprawiania sportów wodnych na drogach wodnych śródlądowych

Uprawianie żeglugi motorowej oraz żeglarstwa amatorskiego zarówno sportowego jak i turystycznego na wodach morskich i śródlądowych drogach wodnych może odbywać się tylko po uzyskaniu uprawnień.

Do wydawania wymienionych uprawnień są właściwe:

1. **Polski Związek Motorowy** — który jest jedyną instancją i władzą uprawnioną do nadawania amatorskich stopni motorowych i wydawania odpowiadających im patentów oraz książeczek żeglarskich.

Czynności powyższe Polski Związek Motorowy wykonuje zgodnie z Regulaminem Sportowych Stopni Motorowych uchwalonym przez Główny Komitet Kultury Fizycznej i Ministerstwo Żeglugi i Gospodarki Wodnej.

2. **Polski Związek Żeglarski** — który jest jedyną instancją i władzą żeglarską uprawnioną do nadawania amatorskich (sportowych) stopni żeglarskich i wydawanie odpowiadających im patentów oraz książeczek żeglarskich. Czynności powyższe Polski Związek Żeglarski wykonuje poprzez prezydium swego Zarządu Głównego oraz odpowiednie swoje władze terenowe zgodnie z „Regulaminem Sportowych Stopni Żeglarskich” uchwalonym i wprowadzonym w życie przez władze związku oraz zaakceptowanym przez Główny Komitet Kultury Fizycznej i Ministerstwo Żeglugi i Gospodarki Wodnej.

Do prowadzenia i kierowania łodzią sportową — wiosłową — wiosłowo-żeglową, motorową potrzebny jest dokument stwierdzający posiadane przez kierującego łodzią umiejętności i znajomości przepisów dot.: uprawiania żeglugi i spławu na śródl. drogach wodnych wydany przez merytoryczny związek sportowy po złożeniu egzaminu oraz legitymacji stwierdzającej umiejętność pływania.

Świadcstwo — patent musi być okazany na żądanie władz sprawujących nadzór nad bezpieczeństwem na wodzie tj. organów administracji państwowej, Milicji Obywatelskiej oraz władzy żeglugowej. Osoby nie posiadające świadectw, patentów uprawniających do prowadzenia łodzi sportowych, nie mogą pod żadnym prawem opuszczać portu.

Osoby, które pomimo tego będą uprawiały żeglugę bez świadectw podlegają grzywnie w postaci mandatu karnego pobieranego przez organa MO i sankcjom grożącym za przekroczenie przepisów bezpieczeństwa.

Zrzeszenie sportowe i organizacje społeczne posiadające wodny sprzęt sportowy-turystyczny ponoszą bezpośrednią odpowiedzialność za wypożyczenie łodzi lub kajaka osobom nie posiadającym odpowiednich uprawnień.

Dyrektor

Mgr inż. Ludwik Dzdowski

OBWIESZCZENIE

Wydziału Zdrowia Prezydium WRN w Bydgoszczy

LISTA LEKARZY SĄDOWYCH

powołanych w okręgu Sądu Wojewódzkiego w Bydgoszczy na mocy rozporządzenia Ministra Sprawiedliwości i Ministra Zdrowia z dnia 7 września 1959 r. w sprawie zasad i trybu

usprawiedliwiania niestawiennictwa z powodu choroby uczestników procesu w sprawach karnych (Dz. U. nr 55, poz. 331).

L. p.	Nazwisko i imię lekarza	Miejsce urzędowania lekarza	Dni i godziny urzędowania
Miasto i powiat Aleksandrów Kuj.			
1	Lek. med. Tadeusz Żurawski	Aleksandrów Kuj. — Szpital Pow.	w godzinach zajęć
2	Dr med. Eugeniusz Wilczyński	Aleksandrów Kuj. (dla Służewa i Zakrzewa	poniedziałki, 12—13.30
) środy i piątki)	14—18
3	Dr Zygmunt Siedlecki	Ciechocinek	11—13
4	Lek. med. Jan Jurkiewicz	Nieszawa i Lubañ	8—11
5	Dr med. Jan Kozłowski	Bądkowo i Koneck	8—11 14—16
Miasto i powiat Brodnica			
6	Lek. med. Stefan Szatkowski	Brodnica, miasto i powiat	w godzinach urzędowania w Wydziale Zdrowia
7	Lek. med. Jerzy Rakowski	Brodnica, miasto i powiat	14—16 prócz sobót

L. p.	Nazwisko i imię lekarza	Miejsce urzędowania lekarza	Dni i godziny urzędowania
Miasto Bydgoszcz			
8	Lek. med. Teobald Wnuk	Bydgoszcz-miasto	16—18
9	Lek. med. Mieczysław Kienzler	Bydgoszcz-miasto	16—18
Powiat Bydgoszcz			
10	Lek. med. Józef Butkiewicz	Bydgoszcz (dla interesantów ze Ślesina, Sienna i Sicienka)	8—10
11	Lek. med. Edmund Welc	Bydgoszcz (dla interesantów ze Ślesina, Sienna i Sicienka)	8—10
12	Lek. med. Stanisław Zabielski	Fordon	15—16
13	Lek. med. Jerzy Skrobacz	Koronowo	9—10
14	Lek. med. Witold Sarnowski	Solec Kujawski	9—10
Miasto i powiat Chełmno			
15	Dr med. Bronisław Osiecki	Chełmno (dla gromad Stolno, Czyste, Brozowo, Starogród, Kokodko, Czarze, Nowawieś Chełm. Podwiesk, Górne Wymiary)	12—13
16	Lek. med. Henryk Baryła		
17	Lek. med. Stanisław Laszkiewicz	Lisewo dla Parzyna, Robakowa, Krzesina, Popowa Biskup. i Firlus)	11—12
18	Dr med. Zdzisław Hasiński	Unisław — dla Ostromiecka, Dąbrowy Chełm., Błot, Trzebca i Kijewa Król.	13—14
Miasto i powiat Chojnice			
19	Lek. med. Wasyl Słonicki	Chojnice-miasto	11—12
20	Lek. med. Augustyn Witkowski	Chojnice-miasto	14—15
21	Dr med. Stanisław Zawadzki	Czersk	8—11
22	Lek. med. Włodzimierz Stępka	Karasin	8—9
23	Lek. med. Tadeusz Supiński	Brusy	8—8.30
24	Lek. med. Agnieszka Schmergalska	Lipnica	7.30—8.30
Golub-Dobrzyń — miasto i powiat			
25	Lek. med. Waldemar Zmysłowski	Golub-Dobrzyń (dla Ostrowitego, Galczewka, Wrock, Radomina, Szafarni, Dulśka, Nowogrodu, Cieclocina, Działynia i Świętosławia oraz Zbójna i Róży)	9—13
26	Lek. med. Lech Sadkowski	Kowalewo — pow. i miasta, Kowalewo Wieś, Pluskowęsy, W. Rychnowo, W. Łąki i Mlewo	9—12
27	Dr med. Eugeniusz Pietrzak	zastępuje wyżej wymien.	jak wyżej
Powiat i miasto Grudziądz			
28	Lek. med. Mirosława Byczyńska	Grudziądz-miasto	14—15
29	Lek. med. Bernard Strahl	Grudziądz-miasto	14—15
30	Lek. med. Stanisław Puton	Łasin	10—13
31	Lek. med. Jerzy Imilkowski	Gruta	poniedziałki i czwartki od 11—14
Miasto i powiat Inowrocław			
32	Dr med. Ludwik Błażek	Inowrocław-miasto	12—13.30
33	Lek. med. Stanisław Nickelmann	Inowrocław-miasto	12—13.30
34	Dr med. Jan Drecki	Inowrocław — powiat Gniewkowo	10—11
35	Lek. med. Marian Żelazny	Kruszwica Inowrocław-powiat	poniedziałki, środy, czwartki i piątki 10—11
36	Dr med. Józef Durzyński	Chełmce Jaksice — Inowrocław	wtorki i soboty 10—11 9—11
37	Dr med. Wacław Skonieczny	Inowrocław Parchonie	poniedziałki, piątki 13—14 wtorki, środy i czwartki 11—12
Miasto i powiat Lipno			
38	Lek. med. Teresa Majchrzycka-Ryłek	Lipno-miasto	
39	Lek. med. Romuald Ryłek	zastępuje wyż. wymien.	
40	Dr med. Franciszek Masalski	Czernikowo	w ramach godzin pracy
41	Lek. med. Krystyna Ciesielska	Kikół	
42	Dr med. Janusz Szymanowski	Dobrzyń n/W. pow. Lipno	
43	Lek. med. Maurycy Szulgit	Skępem	

L. p.	Nazwisko i imię lekarza	Miejsce urzędowania lekarza	Dni i godziny urzędowania
Miasto i powiat Mogilno			
44	Dr med. Wacław Wojewoda	Mogilno dla Mogilna	
45	Lek. med. Jan Małecki	zastępuje wyż. wymien.	8—10
46	Lek. med. Lechosław Majewski	Orchowo	8—10
47	Lek. med. Aleksander Borowski	Trzemeszno	
48	Lek. med. Ludmiła Halka	jak wyżej	8—11
Miasto i powiat Radziejów			
49	Lek. med. Barbara Brajczewska	Radziejów (również dla Świątnik, Płowców, Biskupiców, Dobrego, Bronisławia, Byczyna, Krzywosącza i Pilichowa)	8—9
50	Lek. med. Jerzy Guzek	zastępuje jak wyżej	jak wyżej
51	Lek. med. Jerzy Janikow	Piotrków (dla Przewóz, Pokajewo, Tomisławie, Zakrzewka, Witowa, Sadna, Osna Górnego, Nowogodworu, Morzyczyna, Lubsina, Budzi-sławia i Boguszyce)	15—16
52	Lek. med. Mieczysław Czerniak	zastępuje jak wyżej	w sobotę od 11—12 przyjmuje
53	Dr med. Stanisław Janisławski	Osięciny (dla Zagajewic, Powałkowice, Kościelna Wieś, Pocieryn)	w Piotrkowie 11—12 10—11
Miasto i powiat Ryplin			
54	Lek. med. Witold Ferdyn	Ryplin, miasto i powiat	dwie godz. dziennie w ramach pracy
55	Lek. med. Henryk Sipak	Ostrowite	w ramach godzin pracy
Toruń-miasto			
56	Lek. med. Jan Laskowski	Toruń-Podgórz	16—19
57	Lek. med. Mieczysław Mielżyński	Toruń-Śródmieście	12—13
58	Lek. med. Bolesław Osuch	Toruń-Bydg. Przedm.	14—17
Toruń-powiat			
59	Lek. med. Aurelia Bartnicka	Chełmża-miasto (dla gromad Chełmża Wieś, Dzwierzno, Grzegorz i Grzywno)	9—12
60	Lek. med. Franciszka Radomyska	zastępuje jak wyżej	13—16
61	Dr med. Bogumił Krippendorf	Lubianka (dla gromad Biskupiec i Wyprcz, Lułkowo i Ostaszewo)	poniedziałki i czwartki 9—15 wtorki i piątki 12—16 środy i soboty 10—13
62	Dr med. Leon Przewoski	Rzęczkowo (dla gromad Siemień, Wielka Zławieś, Rozgarty, Pędzewo i Toporzysko)	8—11
63	Lek. med. Mieczysław Mielżyński	Toruń — dla gromad Grębocin, Lubicz, Turzno, Brzezinko, Złotaria, Mierzyń, Obrowa, Głogowo, Łomżyn, Osiek, Otłoczyn i Wielka Nieszawka	Wielka Zławieś, wtorki i piątki 12—15 13—15
Tuchola — miasto i powiat			
64	Dr med. Hieronim Stogiera	Tuchola miasto i powiat	wtorki i piątki 10—11
65	Lek. med. Urszula Krantz	jak wyżej	jak wyżej
Miasto i powiat Wąbrzeźno			
66	Lek. med. Stanisław Lesiak	Wąbrzeźno miasto i powiat	9—10
67	Lek. med. Edmund Wojnowski	jak wyżej	17—18
Włocławek-miasto			
68	Dr med. Jerzy Ernest	Włocławek (rejonów I, II i III)	w godzinach urzędo- wania w poszczegól- nych rejonach
69	Lek. med. Bogusława Bosowska	Włocławek (rejon IV, IVa i V)	

L. p.	Nazwisko i imię lekarza	Miejsce urzędowania lekarza	Dni i godziny urzędowania
Włocławek-powiat			
70	Dr med. Konstanty Blankiewicz	Kowal	13—14.30
71	Lek. med. Anna Zielińska	Chodczu	10—12
72	Lek. med. Zygmunt Podlaski	Brześć Kujawski	14—16
73	Lek. med. Danuta Majewska	Włocławek — dla gromad przyległych do Włocławka	10—11.30
Wyrzysk — miasto i powiat			
74	Lek. med. Mirosław Pacek	Białośliwie (wtorki, czwartki i soboty)	14—15
75	Lek. med. Zofia Tandek-Leśniewska	Łobżenica (wtorki, czwartki i soboty)	14—15
76	Dr med. Mirosław Windyk	Miasteczko — Ośr. Zdr. (wtorki, czwartki i soboty)	12—13
77	Dr med. Stanisław Dołner	Wysoka (wtorki, czwartki i soboty)	11—12
78	Lek. med. Zbigniew Łagocki	Mrocza (wtorki, czwartki i soboty)	11—12
79	Lek. med. Stefan Charczun	Wyrzysk Miejska Przych.	16—17
80	Lek. med. Anna Dubicka-Kałas	Nakło	14—15
81	Lek. med. Stefan Matuszewski	Wyrzysk — Szpital Pow.	11—12
82	Lek. med. Jan Grus	Nakło — Szpital Rej.	11—12
Sępólno — miasto i powiat			
83	Dr med. Stefan Sobieszczyk	Sępólno	11—12
84	Lek. med. Stanisław Górski	Więcbork	13—14
Szubin — miasto i powiat			
85	Dr med. Edmund Grajewski	Szubin — Szpital Powiatowy	10—12
86	Lek. med. Roman Dadzibóg	Ciężkowo, Kcynia i Kowalewko	10—12
87	Dr med. Stanisław Krzyś	Łabiszyn, Barcin i Piechcin	10—11
Świecie — miasto i powiat			
88	Lek. med. Tadeusz Szymańda	Świecie-miasto (dla gromad Przechowo, Sulnowo, Wiąg, Jeżewo, Laskowice, Gruczno, Topólno)	14—16
89	Lek. med. Stanisława Skłodowska-Płużańska	Pruszcz (dla gromad Pruszcz, Niewieścín, Serock)	8—13
90	Lek. med. Józef Groenwald	Bukowiec (dla gromad: Bukowiec, Korytowo, Przysiersk, Różanna, Świekatowo, Sucha)	8—13
91	Dr med. Paweł Paszkowski	Osie (dla gromad: Osie, Brzeziny, Łążek)	8—13
92	Lek. med. Witold Cwikowski	Drzycim (dla gromad: Drzycim, Biechówko, Sierosław, Lniano, Ostrowite)	8—13
93	Lek. med. Mirosław Guzowski	Warlubie (dla gromad: Warlubie, W. Komórsk, Bzowo, Lipinki)	8—13
94	Lek. med. Henryk Malinowski	Grupa (dla gromad: G. Grupa, W. Zajączkowo, Dragacz)	9—12
95	Lek. med. Mieczysław Spiechowicz	Nowe (dla Nowe-miasto, Bąchlin, Morgi, Kol. Ostrowicka, Rychława)	8—11
96	Lek. med. Eugeniusz Czuba	jak wyżej	8—11
97	Lek. med. Ignacy Ropejko	Szpital Pow. Świecie	10—12
98	Lek. med. Janina Łukawska	jak wyżej	10—12
Żnin — miasto i powiat			
99	Lek. med. Franciszek Kowalik	Żnin (Żnin i Gąsawa)	8—12
100	Lek. med. Józef Donotek	jak wyżej	8—12
101	Lek. med. Mieczysław Karnowski	Rogowo	8—12
102	Lek. med. Kazimierz Depiński	Rogowo	8—12
103	Dr med. Ignacy Mułarek	Janowiec	8—12
104	Lek. med. Henryk Knajdek	jak wyżej	8—12

Z-ca Kierownika Wydziału Zdrowia
do spraw Lecznictwa

lek. med. Włodzimierz Jankowski

OBWIESZCZENIE
Wydziału Handlu Prez. Woj. Rady Narodowej w Bydgoszczy
Terminarz targów i jarmarków woj. bydgoskiego na rok 1960

Powiat — miejscowość	Terminy targów	Terminy jarmarków
Bydgoszcz miasto Hala Targowa, ul. Podwale Targowisko, ul. Grodzka Targowisko, Pl. Piastowski Targowisko, ul. Śląska Targowisko, ul. Żuławy	wszystkie dni powszednie środy i soboty poniedziałki, czwartki i soboty środy i soboty środy i soboty	
Grudziądz miasto Targowisko, ul. Solna Targowisko, Al. Wojska Polskiego Targowisko, ul. Brzeźna Targowisko, ul. Chopina	wszystkie dni powszednie środy i soboty (w razie święta dzień poprzedni) wtorki i piątki (w razie święta dzień poprzedni) każdy piątek — targi na prosięta	piątek po 1 i 15 każdego miesiąca
Inowrocław miasto Targowisko, ul. Przypadek Targowisko, ul. Marchlewskiego	wszystkie dni powszednie	wtorek po 1 i 15 każdego miesiąca
Toruń miasto Targowisko, Rynek Nowomiejski Targowisko, ul. Nowickiego 31 i 165 Targowisko, ul. Poznańska Targowisko, ul. Mickiewicza 75 Targowisko, ul. Lampego i ul. Lubicka	wtorki, środy, piątki i soboty wtorki i piątki poniedziałki i czwartki wszystkie dni powszednie	czwartek po 1 i 15 każdego miesiąca
Włocławek miasto Targowisko, Pl. 1 Maja Targowisko, ul. Toruńska 49	wtorki, czwartki i soboty wtorki	pierwszy wtorek po 10 i 20 każd. mies.
Powiat Aleksandrów Aleksandrów Kuj. Ciechocinek Nieszawa Bądkowo Lubanie Zakrzewo	wtorki i piątki wszystkie dni powszednie wtorki i piątki	wtorek po 15 każd. mies. poniedziałek po 20 każd. mies. wtorek po 1 każd. mies. środa po 1 każd. mies.
Powiat Brodnica Brodnica Jabłonowo Górzno	wtorki i piątki środy i soboty poniedziałki i czwartki	poniedziałek po 1 każd. mies. wtorek po 15 każd. mies. wtorek po 1 każd. mies.
Powiat Bydgoszcz Fordon Koronowo Solec Kujawski Nowawieś Wielka	wtorki i piątki poniedziałki i czwartki wtorki i piątki środy	wtorek po 15 każd. mies. czwartek po 15 każd. mies. środa po 15 każd. mies.
Powiat Chełmno Chełmno Dąbrowa Chełm. Unisław Lisewo	środy i soboty środy po 1 każd. mies. wtorki i piątki wtorki i piątki	
Powiat Chojnice Chojnice Czersk Brusy	środy i soboty wtorki i piątki piątki	czwartek po 10 każd. mies. w razie święta dzień następny drugi wtorek każd. mies.

Powiat — miejscowość	Terminy targów	Terminy jarmarków
Powiat Golub-Dobrzyń Golub-Dobrzyń Kowalewo	wtorki i piątki środy i soboty	piątek po 1 każd. mies.
Powiat Grudziądz Łasin	wtorki i piątki poniedziałki — targi na prosięta i warchlaki	
Powiat Inowrocław Gniewkowo Kruszwica Pakość	czwartki (w sez. letnim i soboty) wtorki i soboty wtorki i piątki	
Powiat Lipno Lipno Dobrzyń n/Wisłą Czernikowo Skepe	poniedziałki i czwartki wtorki i czwartki środy środy	poniedziałek po 1 i 15 każd. mies. wtorek po 1 i 15 każd. mies. środa po 1 i 15 każd. mies. środa po 15 każd. mies.
Powiat Mogilno Mogilno Strzelno Trzemeszno	wtorki i piątki wtorki i piątki czwartki	pierwszy wtorek po 24 każd. mies. pierwszy czwartek po 1 każd. mies.
Powiat Radziejów Kuj. Radziejów Kuj. Piotrków Kuj. Osiecin Krzywosądz	środy i piątki poniedziałki i piątki poniedziałki i piątki	środa po 1 każd. mies. poniedziałek po 15 każd. mies. poniedziałek po 1 każd. mies. poniedziałek po 10 każd. mies.
Powiat Rypin Rypin Skrwilno	wtorki i piątki czwartki	wtorki po 1 i 15 każd. mies. czwartki po 1 i 15 każd. mies.
Powiat Sępólno Sępólno Kraj. Więcbork	wtorki i piątki poniedziałki i czwartki	druga środa każdego miesiąca
Powiat Świecie Świecie Nowe Drzycim Osie	wtorki i piątki środy i soboty czwartki czwartki	poniedziałek po 1 każd. mies. ostatnia środa ostatniego mies. kw.
Powiat Szubin Szubin Barcin Kcynia Łabiszyn	środy i piątki czwartki wtorki i piątki poniedziałki i piątki	piątek po 1 każd. mies. środa po 1 każd. mies. poniedziałek po 1 każd. mies.
Powiat Toruń Chełmża Lubicz	wtorki i piątki poniedziałki i czwartki	
Powiat Tuchola Tuchola	wtorki i piątki w razie święta dzień poprzedni	wtorek po 15 każd. mies.
Powiat Wąbrzeźno Wąbrzeźno Radzyn	wtorki i piątki czwartki	wtorek po 1 każd. mies.

Powiat — miejscowość	Terminy targów	Terminy jarmarków
Powiat Włocławek		
Brześć Kujawski	wtorki i piątki	
Chodecz	środy	
Kowal	środy	środa 1 i 15 każd. mies.
Lubień Kuj.	poniedziałki	poniedziałek po 1 i 15 każd. mies.
Lubraniec	poniedziałki i piątki	piątek po 1 każd. mies.
Przedecz	poniedziałki	
Powiat Wyrzysk		
Nakło n/Notecią	wtorki i piątki	
Wyrzysk	wtorki i piątki	wtorek po 1 każd. mies.
Mrocza	czwartki	
Łobżenica	piątki	
Wysoka	czwartki	
Powiat Żnin		
Żnin	wtorki i piątki	drugi czwartek po 1 każd. mies.
Janowiec	wtorki i piątki	wtorek po 1 każd. mies.
Gąsawa	wtorki	
Rogowo	wtorki	

Powyższy terminarz został opracowany na podstawie danych dostarczonych przez prezydium terenowych rad narodowych. Ewentl. późniejsze zmiany w terminach odbywania się targów i jarmarków podawane będą do publicznej wiadomości przez właściwe prezydium terenowych rad narodowych wzgl.

zarządy targowisk lub przeds. „Targowiska“ drogą odpowiednich komunikatów w prasie oraz sposobem lokalnie praktykowanym.

Kierownik Wydziału Handlu Prez. WRN

(—) Tadeusz Witke

KOMUNIKAT

Wojewódzki Konserwator Przyrody podaje do wiadomości, że na podstawie przepisów ustawy o ochronie przyrody z dnia 7 kwietnia 1949 r. (Dz. U. nr 25 poz. 180) Prezydium Wojewódzkiej Rady Narodowej w Bydgoszczy wydało orzeczenie w sprawie uznania za pomniki przyrody następujących tworów przyrody:

- Trzy dęby o obwodzie w pierśnicy 400, 315, 300 cm w oddz. 42 b, dwa dęby o obwodzie w pierśnicy 320, 310 cm w oddz. 19 a, dąb o obwodzie w pierśnicy 410 cm w oddz. 29 d, dwanaście dębów o obwodzie w pierśnicy 345, 310, 310, 307, 330, 305, 300, 330, 320, 300, 350, 345 cm w oddz. 41 a, dwa dęby o obwodzie w pierśnicy 320, 300 cm i jesion o obwodzie w pierśnicy 260 cm w oddz. 40 f, jesion o obwodzie w pierśnicy 320 cm w oddz. 23 h, dwa dęby o obwodzie w pierśnicy 355, 405 cm w oddz. 29 c, dwa dęby o obwodzie w pierśnicy 320, 310 cm w oddz. 41 d, dąb o obwodzie w pierśnicy 355 cm w oddz. 41 c, dwa dęby o obwodzie w pierśnicy 380, 310 cm w oddz. 41 b, cztery dęby o obwodzie w pierśnicy 460, 315, 335, 375 cm w oddz. 42 d, dąb o obwodzie w pierśnicy 345 cm w oddz. 42 c, znajdujące się w leśnictwie Gaj, Nadleśnictwa Państwowego Lutówko, gromady Piaseczno, pow. Sępólno, woj. bydgoskie, stanowiące własność Skarbu Państwa — Administracji Lasów Państwowych.
- Buk o obwodzie w pierśnicy 295 cm znajdujący się w oddz. 162 g Leśnictwa Hłowo, Nadleśnictwo Państwowe Lutówko, gromada Lutowo, pow. Sępólno, woj. bydgoskie, stanowiący własność Skarbu Państwa — Administracji Lasów Państwowych.
- Grab o obwodzie w pierśnicy 275 cm w oddz. 59 a, pięć dębów o obwodzie w pierśnicy 352, 320, 330, 335, 340 cm i buk o obwodzie w pierśnicy 370 cm w oddz. 37 a, cztery sosny o obwodzie w pierśnicy 267, 298, 240, 265 cm w oddz. 45 b, buk o obwodzie w pierśnicy 380 cm i dąb o obwodzie w pierśnicy 298 cm w oddz. 45 h, buk czerwony o ob-

wodzie w pierśnicy 295 cm w oddz. 43, znajdujące się w Leśnictwie Lutówko, Nadleśnictwa Państwowego Lutówko, gromada Piaseczno, pow. Sępólno, woj. bydgoskie, stanowiące własność Skarbu Państwa — Administracji Lasów Państwowych.

- Dąb o obwodzie w pierśnicy 375 cm w oddz. 83 b, pięć dębów o obwodzie w pierśnicy 335, 320, 318, 325, 320 cm w oddz. 75 a, znajdujące się w leśnictwie Zielona Góra, Nadleśnictwa Państwowego Borek, gromady Krostkowo, pow. Wyrzysk, woj. bydgoskie, stanowiące własność Skarbu Państwa — Administracji Lasów Państwowych.
- Dąb o obwodzie w pierśnicy 472 cm znajdujący się w oddz. 101 b leśnictwa Zalesniak, Nadleśnictwa Państwowego Lutówko, gromada Piaseczno, pow. Sępólno, woj. bydgoskie, stanowiący własność Skarbu Państwa — Administracji Lasów Państwowych.
- Dąb o obwodzie w pierśnicy 525 cm w oddz. 57 b, sosna pospolita o obwodzie w pierśnicy 295 cm w oddz. 57 a, znajdujące się w leśnictwie Osie, Nadleśnictwa Państwowego Osie, gromada Osie, pow. Świecie, woj. bydgoskie, stanowiące własność Skarbu Państwa — Administracji Lasów Państwowych.
- Dąb o obwodzie w pierśnicy 297 cm, znajdujący się w oddz. 227 i Leśnictwa Kamionka, Nadleśnictwa Państwowego Lutówko, gromada Ogorzeliń, pow. Chojnice, woj. bydgoskie, stanowiący własność Skarbu Państwa — Administracji Lasów Państwowych.
- Buk o obwodzie w pierśnicy 395 cm w oddz. 46 g, buk o obwodzie w pierśnicy 370 cm, dąb o obwodzie w pierśnicy 317 cm i grab o obwodzie w pierśnicy 240 cm w oddz. 53 c, dąb o obwodzie w pierśnicy 320 cm w oddz. 46 i, dąb o obwodzie w pierśnicy 350 cm i buk o obwodzie w pierśnicy 355 cm w oddz. 56 a, buk o obwodzie w pierśnicy 345 cm w oddz. 57 b, znajdujące się w leśnictwie Lutowo, Nadleśnictwa Państwowego Lutówko, gromada Lutowo,

pow. Sepólno, woj. bydgoskie, stanowiące własność Skarbu Państwa — Administracji Lasów Państwowych.

9. Trzy dęby o obwodzie w pierśnicy 384, 372, 320 cm w oddz. 48 c, dąb o obwodzie w pierśnicy 329 cm w oddz. 27 b, dwa dęby o obwodzie w pierśnicy 360, 337 cm w oddz. 26 i, dwa dęby o obwodzie w pierśnicy 452, 384 cm w oddz. 26 f, cztery dęby o obwodzie w pierśnicy 446, 442, 434, 352 cm w oddz. 26 b, dąb o obwodzie w pierśnicy 352 cm w oddz. 36 f, dąb o obwodzie w pierśnicy 485 cm w oddz. 37 c, dąb o obwodzie w pierśnicy 320 cm w oddz. 47 a, dąb o obwodzie w pierśnicy 350 cm w oddz. 49 d, trzy dęby o obwodzie w pierśnicy 325, 410, 380 cm w oddz. 48 a, znajdujące się w leśnictwie Glinki, Nadleśnictwa Państwowego Borek, gromada Liszkowo, pow. Wyrzysk, woj. bydgoskie, stanowiące własność Skarbu Państwa — Administracji Lasów Państwowych.
10. Sześć dębów o obwodzie w pierśnicy 374, 361, 352, 330, 328, 353 cm w oddz. 124 d, trzy dęby o obwodzie w pierśnicy 421, 350 i 368 cm w oddz. 121 d, dąb o obwodzie w pierśnicy 313 cm w oddz. 135 g, znajdujące się w Leśnictwie Borek, Nadleśnictwa Państwowego Borek, gromada Sa-

mostrzel, pow. Wyrzysk, woj. bydgoskie, stanowiące własność Skarbu Państwa — Administracji Lasów Państwowych.

11. Dąb o obwodzie w pierśnicy 540 cm, znajdujący się na terenie miejscowości Przysiek, gromady Rozgarty, pow. Toruń, woj. bydgoskie, stanowiący własność Skarbu Państwa — Ministerstwa Rolnictwa.

Ochrona wyżej wymienionych tworów przyrody polega na wprowadzeniu następujących ograniczeń i zakazów. Zabronione jest niszczenie gleby, wzniesienie ognia, zamiecyszczanie terenu, w najbliższym sąsiedztwie chronionego obiektu — umieszczanie bez pisemnego pozwolenia Konserwatora Przyrody tablic, napisów i innych znaków na chronionym tworze przyrody lub w najbliższym jego sąsiedztwie.

Za wykroczenia przeciwko wprowadzonym ograniczeniom będą stosowane przewidziane w art. 28—30 i art. 32 ustawy o ochronie przyrody sankcje karne w trybie orzecznictwa karno-administracyjnego (kara grzywny do 4500 zł i przywrócenie do stanu poprzedniego).

Wojewódzki Konserwator Przyrody

(—) inż. Kazimierz Szulistański

OGŁOSZENIE

Wydziału Rolnictwa i Leśnictwa Prezydium Wojewódzkiej Rady Narodowej w Bydgoszczy w sprawie uznania owczarni za zarodowe i reprodukcyjne

Na podstawie art. 4 dekretu z dnia 2 lutego 1955 r. o organizacji hodowli zwierząt zarodowych (Dz. U. nr 6) oraz §§ 3 i 7 Zarządzenia Ministra Rolnictwa z dnia 27 sierpnia 1955 r. w sprawie zasad i trybu uznawania owczarni za zarodowe

i reprodukcyjne (M. P. nr 80 poz. 958) niżej wymienione owczarnie decyzją Prezydium Wojewódzkiej Rady Narodowej zostały uznane za zarodowe:

L. p.	Nazwa gospodarstwa	Powiat	Użytkownik gospodarstwa	Rasa owiec
1	Mrozowo	Wyrzysk	C. Z. H. Z.	merynos polski
2	Glesno	Wyrzysk	C. Z. H. Z.	merynos polski
3	Dobrzyniewo	Wyrzysk	C. Z. H. Z.	merynos polski
4	Koługa Wielka	Inowrocław	Inst. Zootechn.	merynos polski
5	Mełno	Grudziądz	Inst. Zootechn.	merynos polski
6	Piwnice	Toruń	U. M. K.	merynos polski
7	Samostrzel	Wyrzysk	Techn. Hodowlane	kent
8	Bielice	Mogilno	Techn. Hodowlane	merynos polski
9	Strzelewo	Bydgoszcz	Gospod. Roln.	merynos polski
10	Łągiewniki	Inowrocław	St. Sel. Roślin	merynos polski
11	Sobiejuchy	Żnin	St. Sel. Roślin	merynos polski
12	Raciniewo	Chełmno	P. G. R.	merynos polski
13	Sokołowo	Golub	P. G. R.	merynos polski
14	Kamienica	Tuchola	P. G. R.	p. d. w.
15	Żychce	Chojnice	P. G. R.	p. d. w.
	„reprodukcyjna“			
1	Polanowice	Inowrocław	St. Hod. Roślin	merynos polski
2	Markowo	Inowrocław	P. G. R.	merynos polski
3	Orzechowo	Wąbrzeźno	P. G. R.	merynos polski
4	Lipie	Inowrocław	S. H. R.	merynos polski
5	Białowieża	Tuchola	P. G. R.	teksel
6	Kobylniki	Inowrocław	P. G. R.	merynos polski
7	Górki	Mogilno	P. G. R.	merynos polski
8	Salno	Grudziądz	P. G. R.	merynos polski
9	Różniaty	Inowrocław	P. G. R.	merynos polski
10	Cieślin	Inowrocław	P. G. R.	merynos polski
11	Węgierce	Inowrocław	P. G. R.	merynos polski
12	Nawra	Toruń	P. G. R.	merynos polski
13	Bocień	Toruń	P. G. R.	merynos polski
14	Markowice	Mogilno	P. G. R.	merynos polski

Kierownik Wydziału Rolnictwa i Leśnictwa

(inż. Marien Szomek)

OGŁOSZENIE

Wydziału Rolnictwa i Leśnictwa Prezydium Wojewódzkiej Rady Narodowej w Bydgoszczy z dnia 8 lutego 1960 r. znak RL III. St. 2-8-1/60 w sprawie uznawania obór za zarodowe i reprodukcyjne

Podaje się do publicznej wiadomości, iż zgodnie z postanowieniami art. 4 i 5 dekretu z dnia 2 lutego 1955 r. o organizacji hodowli i zwierząt zarodowych (Dz. U. nr 6 oraz § 6 i 7 zarzą-

dzenia Ministra Rolnictwa z dnia 27. IX. 1955 r. Prezydium Wojewódzkiej Rady Narodowej uznało następujące obory za reprodukcyjne i zarodowe.

L. p.	Nazwa gospodarstwa	Powiat	Użytkownik gospodarstwa	Rasa bydła	Uznano jako
1	Dziarnowo	Inowrocław	P. G. R.	n. c. b.	zarodową
2	Szczuka	Brodnica	Alfons Przeczewski	n. c. b.	zarodową
3	Dąbki	Wyrzysk	P. G. R.	n. c. b.	reprodukcyjną
4	Lucim	Bydgoszcz	P. G. R.	n. c. b.	reprodukcyjną
5	Łaszewo	Świecie	P. G. R.	n. c. b.	reprodukcyjną
6	Marcinkowo D.	Znin	P. G. R.	n. c. b.	reprodukcyjną
7	Nieciszewo	Świecie	P. G. R.	n. c. b.	reprodukcyjną
8	Żelazno	Wyrzysk	P. G. R.	n. c. b.	reprodukcyjną
9	Grabowo	Świecie	Państw. Instytut Wet.	n. c. b.	reprodukcyjną
10	Jarcewo	Chojnice	I. H. A. R.	n. c. b.	reprodukcyjną
11	Kołuda Wielka	Inowrocław	Zakł. Dośw. I. Z.	n. c. b.	reprodukcyjną
12	Mrozowo	Wyrzysk	P. O. H. Z.	n. c. b.	reprodukcyjną
13	Orłowo	Wąbrzeźno	S. S. R.	n. c. b.	reprodukcyjną
14	Gortatowo	Brodnica	Jan Pańcierzyński	n. c. b.	reprodukcyjną
15	Gościeradz	Bydgoszcz	Michał Bieliński	n. c. b.	reprodukcyjną
16	Gościeradz	Bydgoszcz	Czesław Kulczyk	n. c. b.	reprodukcyjną
17	Trzeciewiec	Bydgoszcz	Maksymilian Pancek	n. c. b.	reprodukcyjną
18	Grzybno	Chełmno	Kazimierz Lisewski	n. c. b.	reprodukcyjną
19	Osnowo	Chełmno	Jan Stefański	n. c. b.	reprodukcyjną
20	Gąski	Inowrocław	Władysław Miziniak	n. c. b.	reprodukcyjną
21	Niechorz	Sępólno	Klemens Winowiecki	n. c. b.	reprodukcyjną
22	Świecie	Świecie	Zygmunt Tyrankiewicz	n. c. b.	reprodukcyjną
23	Serock	Świecie	Jan Weinert	n. c. b.	reprodukcyjną
24	Kcymia wybud.	Szubin	Henryk Codrow	n. c. b.	reprodukcyjną
25	Wolwark	Szubin	Józef Pieniżkiewicz	n. c. b.	reprodukcyjną
26	Grzegórz	Toruń	Stefan Korzeniewski	n. c. b.	reprodukcyjną
27	Papowo Toruńskie	Toruń	Karol Kuban	n. c. b.	reprodukcyjną
28	Rzęczkowo	Toruń	Leon Lesiński	n. c. b.	reprodukcyjną
29	Wąbrzeźno wybud.	Wąbrzeźno	Franciszek Putynkowski	n. c. b.	reprodukcyjną
30	Janówek	Znin	Zygmunt Bonisławski	n. c. b.	reprodukcyjną

Z-ca kierownika Wydz. Rolnictwa i Leśnictwa
inż. Bronisław Piotrowski

OGŁOSZENIE

o zatwierdzeniu statutu spółki wodnej

Zgodnie z art. 222 ust. 5 ustawy wodnej z dnia 19 września 1922 r. Dz. U. 62 poz. 574 z 1928 r. podaje się do publicznej wiadomości, że Wydział Organizacyjno-Prawny Prezydium Powiatowej Rady Narodowej w Szubinie jako organ administracji wodnej, na podstawie art. 222 ust. 1 ustawy wodnej oraz art. 59 ust. 1 ustawy z dnia 25 stycznia 1958 r. o radach narodowych Dz. U. nr 5 poz. 16 — zatwierdziła w dniu 29 stycznia 1960 r. Statut Spółki Wodnej — „Spółka Drenarska“ — Malice pow. Szubin. Statut zawiera następujące postanowienia określone w pkt. 1, 2, 9, 10 i 12 art. 142 ustawy wodnej.

1. Nazwa spółki: Spółka Drenarska Malice pow. Szubin
2. Siedziba spółki: wieś Malice gromada Szczepice pow. Szubin woj. bydgoskie
3. Cel spółki: konserwacja i eksploatacja urządzeń wodno-meliorac. na terenach objętych granicami spółki
4. Spółka została utworzona na podstawie projektu technicznego w roku 1910 a uzupełnionego przez R. K. R. W. M. Bydgoszcz.

Projekt zawiera:

- a) opis techniczny
- b) mapkę poglądową

- c) plany sytuacyjne
- d) wykaz długości rowów

5. Walne zgromadzenie zwołuje zarząd spółki. Dla ważności uchwał walnego zgromadzenia potrzebna jest obecność nie mniej niż połowy członków, którzy nadto muszą być posiadaczami przynajmniej połowy obszaru gruntów włączonych do spółki. W razie nie zebrania się ilości członków dostatecznej dla prawomocności uchwał zgromadzenia zostanie zwołane drugie walne zgromadzenie z tym samym porządkiem obrad w terminie 7 do 14 dni po upływie terminu pierwotnie wyznaczonego. Uchwały tego zgromadzenia, zwołanego w drugim terminie są prawomocne bez względu na ilość członków obecnych na zgromadzeniu. Zwykle uchwały walnego zgromadzenia zapadają zwykłą większością głosów. Dla powzięcia uchwał o rozwiązaniu spółki wodnej potrzebna jest większość $\frac{2}{3}$ głosów obecnych. Uchwały walnego zgromadzenia w sprawach wynienionych w pkt. 1, 2, 4, 5 i 9 § 16 Statutu Spółki Wodnej wymagają dla uzyskania prawomocności zatwierdzenia władzy nadzorczej. Protokół z obrad walnego zgromadzenia wraz z uchwałami wpisuje się do osobnej księgi protokołów. Każdy protokół podpisuje przewodniczący i członkowie zarządu.

6. Walne zgromadzenie członków jest najwyższym organem spółki, który uchwała ogólny kierunek i program działalności spółki przez stanowienie o

- a) zmianie statutu
- b) rozwiązaniu i likwidacji spółki

- c) wyborze członków do organów spółki
 - d) wysokości odszkodowania dla przewodniczącego i innych członków spółki
 - e) ustanowieniu budżetu i programie robót
 - f) zatwierdzeniu przedłożonych przez zarząd rocznych sprawozdań rachunków, budżetu i bilansu
 - g) powzięciu uchwały o wystąpieniu o kredyt i ustalenie jego górnej granicy
 - h) zatwierdzeniu wewnętrznego regulaminu przedstawionego przez zarząd
 - i) wynagrodzeniu dla płatnych funkcjonariuszów spółki — np. dla rachmistrza, technika spółkowego itp.
 - j) powzięciu uchwał w pozostałych sprawach spółki w sposób zgodny z niniejszym statutem i ustawą
7. Ogłoszenie zarządu dotyczące spółki wywiesza się u przewodniczącego Zarządu Spółki. Ogłoszenie mające na celu powiadomienie szerszego ogółu społeczeństwa będą publikowane w Dzienniku Urzędowym Prezydium Wojewódzkiej Rady Narodowej. —

Kierownik Wydziału Organizacyjno-Prawnego
(Stanisław Żymuła)

OGŁOSZENIE

o zatwierdzeniu statutu spółki wodnej

Zgodnie z art. 222 ust. 5 ustawy wodnej z dnia 19 września 1922 r. (Dz. U. 62 poz. 574 z 1928 r.) podaje się do publicznej wiadomości, że Wydział Organizacyjno-Prawny Prezydium Powiatowej Rady Narodowej w Szubinie jako organ administracji wodnej, na podstawie art. 222 ust. 1 ustawy wodnej oraz art. 59 ust. 1 ustawy z dnia 25 stycznia 1958 r. o radach narodowych (Dz. U. nr 5 poz. 16 — zatwierdził w dniu 29 stycznia 1960 r. Statut Spółki Wodnej — „Spółka Drenarska“ — Barcin wieś.

Statut zawiera następujące postanowienia określone w pkt. 1, 2, 9, 10 i 12 art. 142 ustawy wodnej.

1. Nazwa spółki: Spółka Drenarska — Barcin wieś powiat Szubin
2. Siedziba spółki: Barcin pow. Szubin
3. Cel spółki: konserwacja i eksploatacja urządzeń wodno-melioracyjnych na terenach objętych granicami spółki
4. Spółka została utworzona: Na podstawie projektu technicznego z dnia 7. IX. 1917 r. sporządzonego przez naczelnika Wydziału Technicznego Okręgowych Urzędów Ziemskich w Poznaniu — Jana Kudysza.

Projekt zawiera:

- a) Opis techniczny
- b) Mapa poglądowa
- c) Plany sytuacyjne

5. Walne zgromadzenie zwołuje Zarząd Spółki. Dla ważności uchwał walnego zgromadzenia potrzebna jest obecność nie mniej niż połowy członków, którzy nadto muszą być posiadaczami przynajmniej połowy obszaru gruntów włączonych do spółki. W razie nie zebrania się ilości członków dostatecznej dla prawomocności uchwał zgromadzenia zostanie zwołane drugie walne zgromadzenie z tym samym porządkiem obrad w terminie od 7 do 14 dni po upływie terminu pierwotnie wyznaczonego. Uchwały tego zgromadzenia zwołane w drugim terminie są prawomocne bez względu na ilość członków obecnych na zgromadzeniu. Zwykle uchwały walnego zgromadzenia zapadają zwykłą większością głosów. Dla powzięcia uchwał o rozwiązaniu spółki wodnej potrzebna jest $\frac{2}{3}$ obecnych głosów. Uchwały walnego zgromadzenia w sprawach wymienionych w pkt. 1, 2, 4, 5 i 9 § 16 statutu spółki wodnej wymagają dla uzyskania prawomocności zatwierdzenia władzy nadzorczej. Protokoły z obrad walnego zgromadzenia wraz z uchwałami wpisuje się do osobnej księgi protokołów. Każdy protokół podpisuje przewodniczący i członkowie zarządu.
6. Walne zgromadzenie członków jest najwyższym organem spółki, który uchwała ogólny kierunek i program działania spółki przez stanowienie o:
 - 1) zmianie statutu
 - 2) rozwiązaniu i likwidacji spółki
 - 3) wyborze członków do organów spółki
 - 4) wysokości odszkodowania dla przewodniczącego i organów członków spółki
 - 5) ustanowieniu budżetu i programu robót

- 6) zatwierdzeniu przedłożonych przez zarząd rocznych sprawozdań, rachunków, budżetu i bilansu
- 7) powzięciu uchwały o wystąpieniu o kredyt i ustalenie jego górnej granicy
- 8) zatwierdzeniu wewnętrznego regulaminu przedstawionego przez zarząd
- 9) wynagrodzeniu dla płatnych funkcjonariuszów spółki (np. dla rachmistrza, technika spółkowego itp.)
- 10) powzięciu uchwał w pozostałych sprawach spółki w sposób zgodny z niniejszym statutem i ustawą.

Ogłoszenia zarządu dotyczące członków spółki będą wywieszane u przewodniczącego zarządu na przeciąg 4 tygodni w miejscu przeznaczonym do ogłoszeń. Ogłoszenia dotyczące spółki mające na celu powiadomienie szerszego ogółu społeczeństwa winny być opublikowane w Dzienniku Urzędowym WRN.

Kierownik Wydziału Organizacyjno-Prawnego

(—) Stanisław Żymuła

SPROSTOWANIE

błędu drukarskiego

W Dzienniku Urzędowym WRN w Bydgoszczy nr 7/59 poz. 89 — „Ogłoszenie o zatwierdzeniu statutu związku wałowego podano w rozdziale II § 6“ Związek Wałowy został utworzony na podstawie nadanego statutu z 6 lipca 1953 r. winno brzmieć: „Związek wałowy został utworzony na podstawie nadanego statutu z 6 lipca 1853 r.“

Nazwisko przewodniczącego Związku Wałowego Miejskiej Niziny Chełmińskiej winno brzmieć Kosiński a nie jak mylnie podano „Iwsiński“.

Kierownik Wydziału Gospodarki Wodnej

mgr Danuła Dymek

OGŁOSZENIE

o zatwierdzeniu Statutu Spółki Wodnej „Makowiska“

Zgodnie z art. 222 ust. 5 ustawy wodnej z dnia 19 września 1922 r. (Dz. U. nr 62 poz. 574 z 1928 r.) podaje się do publicznej wiadomości, że Wydział Organizacyjno-Prawny Prezydium Powiatowej Rady Narodowej w Bydgoszczy jako organ administracji wodnej na podstawie art. 222 ust. 1 ustawy wodnej oraz art. 59 ust. 1 ustawy z dnia 25 stycznia 1958 r. o radach narodowych (Dz. U. nr 5 poz. 16) zatwierdził w dniu 7 kwietnia 1960 r. Statut Spółki Wodnej „Makowiska“ powstała Sołec Kujawski. Statut zawiera następujące postanowienia określone w pkt. 1, 2, 9, 10 i 12 art. 142 ustawy wodnej.

1. Nazwa Spółki: Spółka Wodna „Makowiska“ p-ta Sołec Kujawski.
2. Siedziba Spółki: Makowiska p-ta Sołec Kujawski powiat Bydgoszcz województwo bydgoskie.
3. Cel Spółki: racjonalne utrzymanie urządzeń melioracyjnych na trwałych użytkach zielonych.
4. Spółka została utworzona na podstawie uproszczonego projektu technicznego z dnia 28. II. 1957 r. sporządzonego przez Prezydium Powiatowej Rady Narodowej — Powiatowy Zarząd Rolnictwa — inż. d/s Melioracji Bydgoszcz.
5. Projekt zawiera:
 - a) opis techniczny
 - b) mapkę poglądową
 - c) plan sytuacyjny
 - d) wykaz członków z uwidocznieniem obszaru ziemi
 - e) wykaz długości rowów i urządzeń wodnych
6. Walne zgromadzenie zwołuje Zarząd Spółki. Dla ważności uchwał walnego zgromadzenia potrzebna jest obecność nie mniej niż połowy członków, którzy nadto muszą być posiadaczami przynajmniej połowy obszaru gruntów włączonych do spółki. W razie niezbrania się ilości członków dostatecznej dla prawomocności uchwał zgromadzenia zostanie zwołane drugie walne zgromadzenie z tym samym porządkiem obrad w terminie 7—14 dni po upływie terminu pierwotnie wyznaczonego. Uchwały tego zgromadzenia zwołanego w drugim terminie są prawomocne bez względu na ilość członków obecnych na zgromadzeniu.

Zwykle uchwały walnego zgromadzenia zapadają zwykłą większością głosów. Dla powzięcia uchwał o rozwiązaniu Spółki Wodnej potrzebna jest większość $\frac{2}{3}$ obecnych głosów. Uchwały walnego zgromadzenia w sprawach wymienionych w pkt. 1, 2, 4, 5 i 9 § 16 Statutu Spółki Wodnej wymagają dla prawomocności zatwierdzenia władzy nadzorczej.

Protokoły z obrad walnego zgromadzenia wraz z uchwałami wpisuje się do osobnej księgi protokołów. Każdy protokół podpisuje przewodniczący i członkowie zarządu.

7. Walne zgromadzenie członków jest najwyższym organem spółki, który uchwała ogólny kierunek i program działalności spółki przez stanowienie o:

- a) zmianie statutu
- b) rozwiązaniu i likwidacji spółki
- c) wyborze członków do organów spółki
- d) wysokości odszkodowania dla przewodniczącego i innych członków spółki
- e) zatwierdzeniu przedłożonych przez zarząd rocznych sprawozdań, rachunków budżetu i bilansu

g) powzięciu uchwały o wystąpieniu o kredyt i ustalenie jego górnej granicy

h) zatwierdzeniu wewnętrznego regulaminu przedstawianego przez zarząd

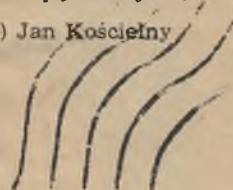
i) wynagrodzeniu dla płatnych funkcjonariuszów spółki (np. dla rachmistrza, technika spółkowego itp.)

j) powzięciu uchwał w pozostałych sprawach spółki, w sposób zgodny z niniejszym statutem i ustawą wodną

8. Ogłoszenia zarządu dot. członków spółki winny być wywieszane u przewodniczącego zarządu, zastępcy przewodniczącego i w prezydium właściwej gromadzkiej rady narodowej w miejscu do ogłoszeń przeznaczonym, widocznym i dla każdego dostępnym. Ogłoszenia dotyczące spółki, a mające na celu powiadomienie szerszego ogółu winny być opublikowane w Dzienniku Urzędowym Wojewódzkiej Rady Narodowej lub miejscowych czasopismach.

Przewodniczący Prezydium PRN

(—) Jan Kościelny



Adres Redakcji: Prezydium Wojewódzkiej Rady Narodowej, Wydział Organizacyjno-Prawny.

Adres Administracji: Prezydium Wojewódzkiej Rady Narodowej, Wydział Budżetowo-Gospodarczy.
Bydgoszcz, ul. Jagiellońska nr 3, Redakcja i Administracja czynne od godz. 8 do 15.

PRENUMERATA „Dziennika Urzędowego Wojewódzkiej Rady Narodowej w Bydgoszczy” wynosi: rocznie 18,— zł, półrocznie 10,—.

Cena pojedynczego egzemplarza do 4-ch stron druku 0.90 zł. Przy większej ilości stron o 0.30 zł więcej od każdej drukowanej strony.

CENY OGŁOSZEŃ: o zagubionych dokumentach: ryczałt 10.50 od jednego dokumentu, po 1.50 od każdego dalszego dokumentu, konkursy i przetargi 1.80 za wiersz jednoszpaltowy. Ogłoszenia handlowe i bilansowe oraz inne 2.70 za wiersz mm 1 szp. Za układ tabelaryczny dolicza się 100 proc.

Konto bankowe:

Dziennik Urzędowy Wojewódzkiej Rady Narodowej w Bydgoszczy.
Narod. Bank Polski III Oddz. Miejski w Bydgoszczy, nr 205-94/2. 78

Cena zł 3,90

ODBIORCA

Biblioteka Jagiellońska
w Krakowie