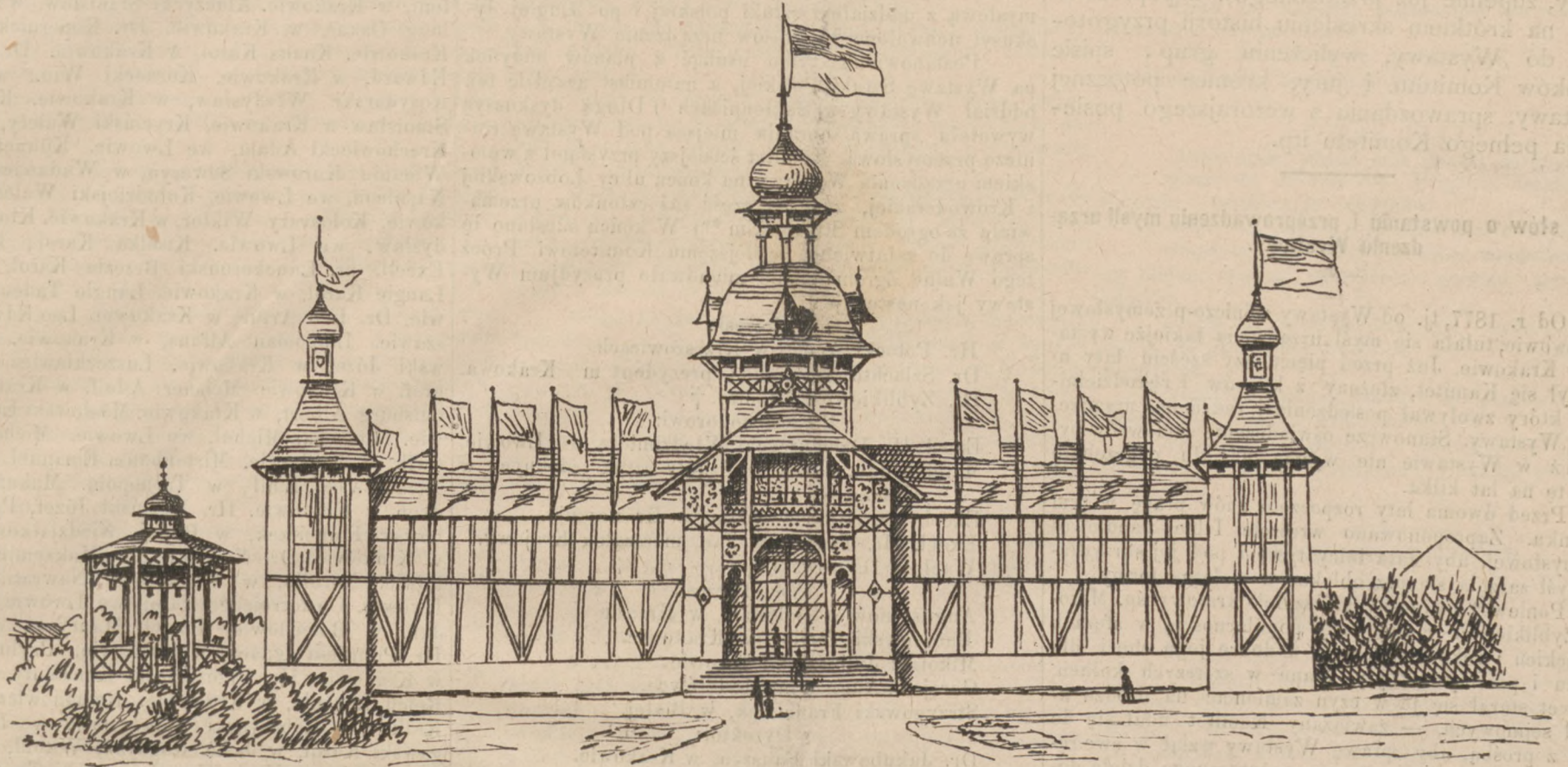
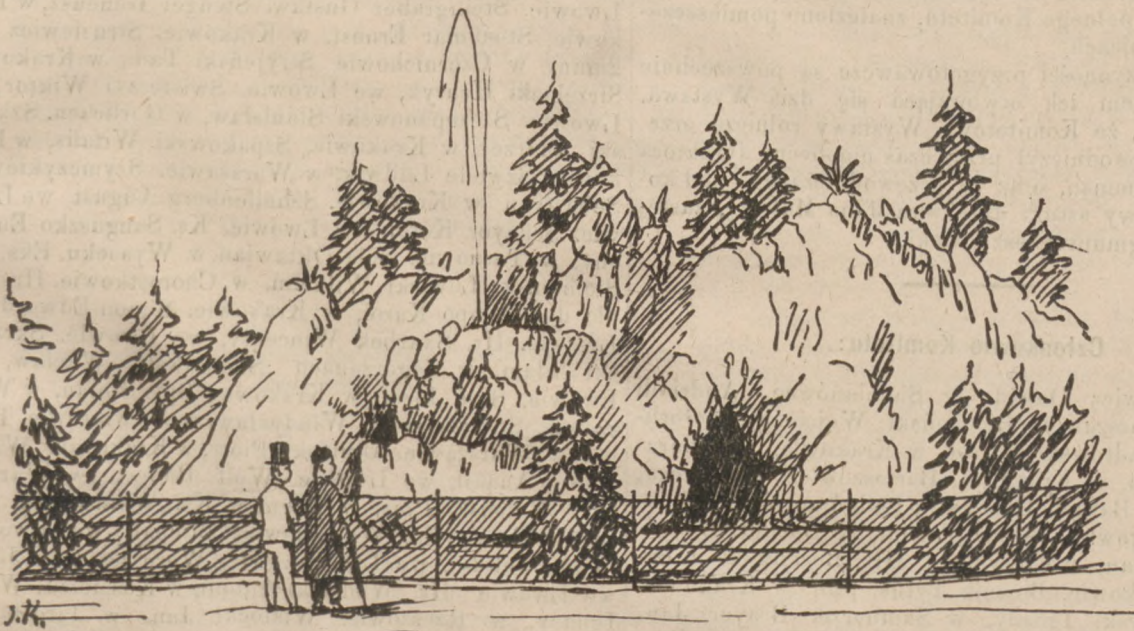


Dziennik Wystawy Krajowej 1887.

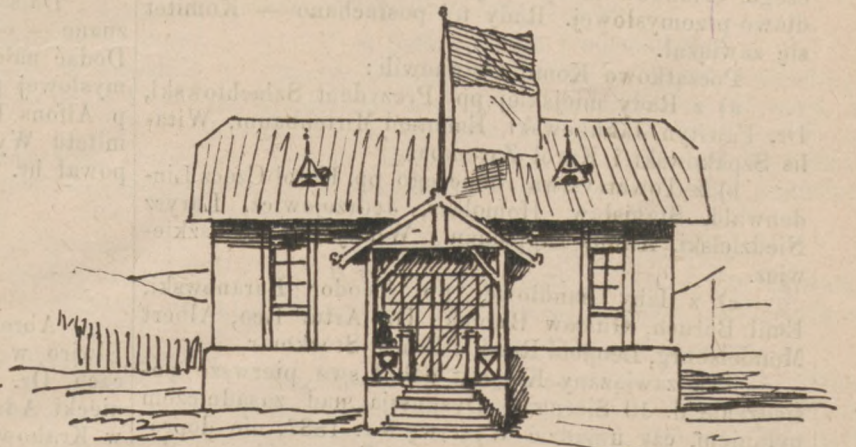
I.



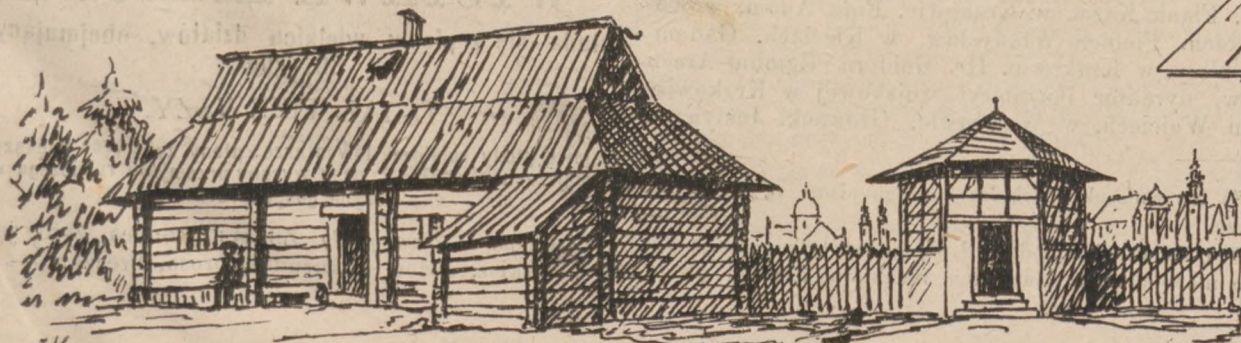
Pawilon główny.



Aquarium bar. Gostkowskiego.



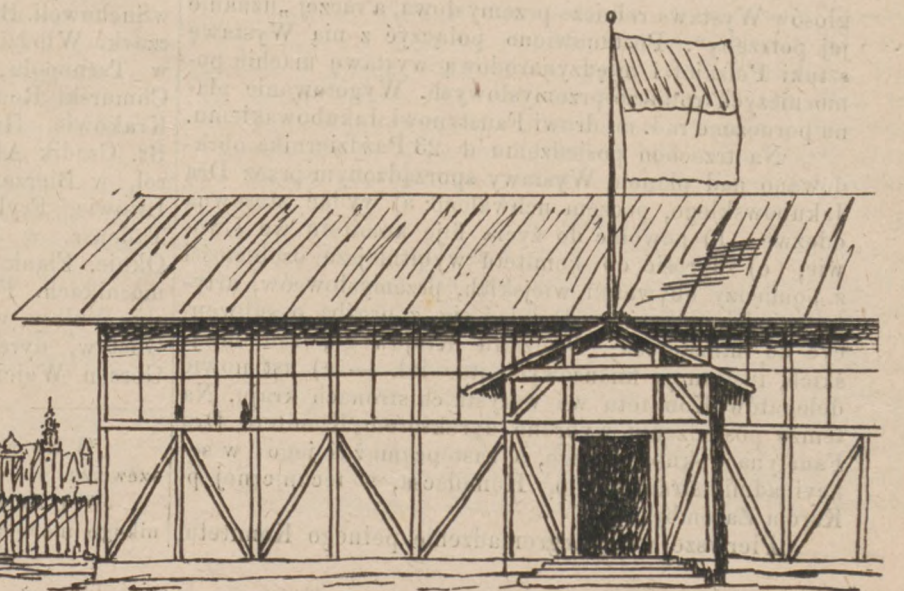
Zarząd i poczta.



Chata huculska.



Pawilion balneologiczny.



Pawilion etnograficzny.

Od Wydawnictwa.

Pierwszy Nr. nowego „Dziennika Wystawy” wychodzi w chwili kiedy jeszcze Wystawa nie jest otwartą. Parę godzin dzieli nas jeszcze od tego aktu niezwyklej doniosłości dla naszego kraju. Dlatego też nie rozpoczynamy dziś opisu grup pojedynczych, (wyjątek czyniąc jedynie dla leśnictwa, jako, w chwili gdy to piszemy, zupełnie już urządzonego), a poprzestajemy na krótkim skreśleniu historii przygotowań do Wystawy, wyliczeniu grup, spisie członków Komitetu i jury, kronice potocznej Wystawy, sprawozdaniu z wczorajszego posiedzenia pełnego Komitetu itp.

Kilka słów o powstaniu i przeprowadzeniu myśli urządzenia Wystawy.

Od r. 1877, tj. od Wystawy rolniczo-przemysłowej we Lwowie, tułała się myśl urządzenia takiejże wystawy w Krakowie. Już przed pięciu czy sześciu laty utworzył się Kamitet, złożony z kupców i rękodzielników, który zwoływał posiedzenia i radził nad urządzeniem Wystawy. Stanowcze oświadczenie hodowców bydła, iż w Wystawie nie wezmą udziału, pogrzebało myśl tę na lat kilka.

Przed dwoma laty rozpoczęto znów pracę w tym kierunku. Zaproponowano wreszcie Izbie handlowo-przemysłowej, aby dała inicjatywę i pod jej skrzydłami myśl zaczęła się przyoblekać w cieleśne formy.

Ponieważ ówczesny marszałek krajowy śp. Mikołaj Zybkiewicz cieszył się popularnością w sferach kupieckich i rękodzielniczych, a dobre jego chęci dla handlu i przemysłu były znane w szerszych kołach, a nawet starał się je w czyn zamieniać na drodze uchwał sejmowych, — zawiązany Komitet udał się do niego z prośbą, aby sprawę Wystawy wziął w swe ręce i z właściwą sobie energją pożytecznego dzieła dokonał. Ś. p. Zybkiewicz nie pozostał głuchy na to wezwanie, sądził jednak, że sprawa to zbyt ogólnego znaczenia, aby ludzie, grupujący się wyłącznie koło jednej tylko instytucji, mogli ją wziąć na swoje barki, — radził więc, aby powołać do Komitetu przedstawicieli obywatelstwa wiejskiego z grona Towarzystwa rolniczego, członków Rady miejskiej i członków Izby handlowo-przemysłowej. Rady tej posłuchano — Komitet się zawiązał.

Początkowo Komitet stanowili:

a) z Rady miejskiej pp. Prezydent Szlachetowski, Dr. Faustyn Jakubowski, Emanuel Mirtenbaum, Witalis Szpakowski i Karol Zarembe.

b) z Towarzystwa rolniczego pp. Karol Czech Lindenwald, Stanisław Homolacs, Jędrzejewicz, Larysz Niedzielski, Alfons Lippoman i Władysław Struszkiewicz.

c) z Izby handlowej pp. Teodor Baranowski, Emil Baruch, Gustaw Baruch, Dr. Artur Leo, Albert Mendelsburg, Leopold Reich i Ernest Stockmar.

Tak zawiązany Komitet odbył swe pierwsze posiedzenie d. 10 Sierpnia. Dyskusja nad zasadniczym pytaniem, czy urządzać Wystawę w r. 1887, nie doprowadziła do stanowczego rezultatu. Postanowiono tylko uzupełnić Komitet i dopiero w pełniejszym komplecie kwestję rozstrzygnąć.

Dnia 10 Września uchwaloną została większością głosów Wystawa rolniczo-przemysłowa, a raczej „uznanie jej potrzeby”. Postanowiono połączyć z nią Wystawę sztuki Polskiej i międzynarodową wystawę maszyn pomocniczych rolniczo-przemysłowych. Wygotowanie planu poruczono rad. m. drowi Faustynowi Jakubowskiemu.

Na trzecim posiedzeniu d. 23 Października obradowano nad planem Wystawy sporządzonym przez Dra Jakubowskiego, poczem uchwalono: a) wydać stosowną odezwę, b) powołać do życia filję komitetu we Lwowie, c) zaprosić do komitetu wybitniejsze osobistości z pomiędzy obywateli wiejskich, przemysłowców, artystów i dziennikarzy, d) udać się z prośbą o subwencje do ministerstw, Wydziału Krajowego, rad miejskich, instytucyj finansowych itd. itd. — e) ustanowić delegatów Komitetu we wszystkich stronach kraju. Na temże posiedzeniu wybrano dyrektorem Komitetu Dra Faustyna Jakubowskiego, a zastępcami zaś jego: w sekcji administracyjnej p. Homolacsa, w technicznej p. Karola Zarembe.

Pierwsze walne zgromadzenie pełnego Komitetu,

którego członków spis poniżej podajemy, odbyło się d. 6 Grudnia. Uchwalono na nim program Wystawy, oraz wybrao stały Komitet ściślejszy.

Prace Komitetu ściślejszego dążyły w kierunku uchwał z d. 23 Października, oraz objęły inne czynności przygotowawcze, jak obranie miejsca pod Wystawę, obmyślenie odpowiednich r. gulaminów, przygotowanie kosztorysów, szczegółowych planów itd. itd.

Z tak nagromadzonym materiałem stanął Komitet ściślejszy przed drugim Walnem Zgromadzeniem pełnego Komitetu zwołanem na dzień 28 Marca. Na zgromadzeniu tem rozbiegano jeszcze kwestję zasadniczą czy urządzać w r. b. Wystawę rolniczo-przemysłową z oddziałem sztuki polskiej i po długiej dyskusji uchwalono $\frac{3}{4}$ głosów urządzenie Wystawy.

Postanowiono tylko usunąć z planów budynku na Wystawę Sztuki Polskiej, a natomiast urządzić ten oddział Wystawy w Sukiennicach. Długą dyskusję wywołała sprawa obrania miejsca pod Wystawę rolniczo-przemysłową. Komitet ściślejszy przystąpił z wnioskiem urządzenia Wystawy na końcu ulicy Łobzowskiej i Krowoderskiej, znaczna część zaś członków przemawiała za ogrodem Strzeleckim. W końcu odesłano tę sprawę do załatwienia ściślejszemu Komitetowi. Prócz tego Walne Zgromadzenie mianowało prezydium Wystawy jak następuje:

Prezisi:

Hr. Potocki Artur, w Krzeszowicach.
Dr. Szlachetowski Feliks, prezydent m. Krakowa.
Dr. Zybkiewicz Mikołaj. †

Prezisi honorowi:

Excel. Hr. Dzieduszycki Włodzimierz, we Lwowie.
Matejko Jan, dyrektor Szkoły sztuk pięknych w Krakowie.

Excel. Ks. Sapięha Adam, w Krasiczynie.
Excel. Hr. Tarnowski Jan, marszałek Krajowy.
Wacław Dąbrowski. †

Wice-Prezisi:

Augustynowicz Bolesław, w Kniażu.
Baranowski Teodor, w Krakowie.
Mikołaj Juliusz, we Lwowie.
Gorajski August, w Moderówce.
Strzygowski Franciszek, w Białej.

Dyrektor:

Dr. Jakubowski Faustyn, w Krakowie.

Sekretarz:

Zawiłowski Ludwik, w Krakowie.

Odtąd Wystawa już stanęła. Komitet na posiedzeniu 13 Kwietnia uchwalił urządzić ją na Błoniach. Dla oddziału sztuki, w wykonaniu uchwały Walnego Zgromadzenia pełnego Komitetu, znaleziono pomieszczenie w Sukiennicach.

Dalsze czynności przygotowawcze są powszechnie znane — owocem ich otwierająca się dziś Wystawa. Dodać należy, że Komitetowi Wystawy rolniczo-przemysłowej przewodniczył przez czas nieobecni dyrektora p. Alfons Lippoman, oraz że przewodniczącemu pod komitetu Wystawy sztuki dyrektora Jana Matejkę, zastępował hr. Zygmunt Cieszkowski.

Członkowie Komitetu:

Abramowicz Dawid, w Siemianówce. Andriolli Elwiro w Warszawie. Biechoński Wojciech, w Gorlicach. Dr. Bandrowski Ernest, w Krakowie. Dr. Baraniecki Adryan, w Krakowie. Bartoszewicz Kazimierz, w Krakowie. Baruch Gustaw, w Podgórzu. Benoë Anastazy, w Niegowici. Bilous Teodor, w Bochni. Budyński Maksymilian, we Lwowie. Hr. Borkowski Kazimierz, w Krakowie. Bortnik Tytus, prof. w Krakowie. Dr. Budzynowski Ignacy, w Samborze. Brayer Jan, w Suchowoli. Baczewski Józef Adam, we Lwowie. Buczański Włodzimierz, w Starejsoli. Boberski Władysław w Tarnopolu. Hr. Badeni Kazimierz, w Krakowie. Chmurski Roman, w Krakowie. Chyliński Michał, w Krakowie. Hr. Cieszkowski Zygmunt, w Krakowie. Br. Czedik Alojzy, w Wiedniu. Czech-Lindenwald Karol, w Bierzanowie. Hr. Dzieduszycki Wojciech, we Lwowie. Fryling Zygmunt, we Lwowie. Fedorowicz Tadeusz, w Klebanówce. Fedorowicz Władysław, w Oknie. Flank Karol, w Krakowie. Fink Adam, w Kormornikach. Fiebach Władysław, w Kleciach. Gadamski Walery, w Krakowie. Hr. Geldern Egmunt-Arcen Gustaw, dyrektor inżynierii wojskowej w Krakowie. Gerson Wojciech, w Warszawie. Głowacki Justyn, w

Krakowie. Głowacki Wacław, w Krakowie. Gołab Andrzej, we Lwowie. Gostkowski Aleksander, w Tomicach. Götz Jan, w Okocimie. Dr. Grabowski Kazimierz, w Krakowie. Gülcher Oskar, w Białej. Gebethner Gustaw, w Warszawie. Hochberger Juliusz, we Lwowie. Homolacs Stanisław, w Balicach. Dr. Hoszard Franciszek, we Lwowie. Innatowicz Jan, we Lwowie. Janowski Józef, we Lwowie. Jaroszyński Józef, w Delatynie. Jędrzejewicz Adam, w Staromieściu, pod Rzeszowem. John Alfred, w Krakowie. John Hugo, w Krakowie. Dr. Jordan Henryk, w Krakowie. Kędzior Andrzej we Lwowie. Kapelusz Hirsch, w Brodach. Kirschner Norfort Paw.; szew inż. wojsk., w Krakowie. Kleczkowski Antoni, w Krakowie. Kluczycki Stanisław, w Białym. Kolberg Oskar, w Krakowie. Dr. Kopernicki Izidor, w Krakowie. Knaus Karol, w Krakowie. Dr. Korczyński Edward, w Krakowie. Kornecki Win., w Krakowie. Kosydarski Władysław, w Krakowie. Krzyżanowski Stanisław w Krakowie, Kryciński Walery, w Kołomyi. Kreczowiecki Adam, we Lwowie. Kühnelt Antoni, w Wiedniu. Kurowski Seweryn, w Wadawicach. Kowats Napoleon, we Lwowie. Kołodziejki Waleryan, w Krakowie. Kolosvary Wiktor, w Krakowie. Klosowski Władysław, we Lwowie. Kiselka Karol, we Lwowie. Excell. hr. Lanckoroński Brzezcie Karol, w Rozdole. Langie Karol, w Krakowie. Langie Tadeusz, we Lwowie. Dr. Leo Artur, w Krakowie. Leo Edward w Warszawie. Lippoman Alfons, w Krakowie. Dr. Łepkowski Józef w Krakowie. Łuszczkiewicz Władysław, prof. w Krakowie. Meisner Adolf, w Krakowie. Mendelsburg Albert, w Krakowie. Masłowski Lud., we Lwowie. Michalski Michał, we Lwowie. Michałowski Ludwik, w Krakowie. Mirtenbaum Emanuel, w Krakowie. Michałowski Emil, w Tarnopolu. Makarewicz Spiridon w Krakowie. Hr. Męciński Józef, Partyniu. Nakhowski Franciszek, w Białej. Niedziakowski Janusz, w Krakowie. Dr. Nowicki Siła Maksymilian, w Krakowie. Norblin, w Warszawie. Nawratil Arnulf, we Lwowie. Oesterrreicher Karol, we Lwowie. Ozarkiewicz Jan, w Bolechowie. Postel Maurycy, w Wieliczce. Hr. Potulicki Ignacy, w Krakowie. Pryliński Tomasz, w Krakowie. Hr. Przedziecki Konstauty, w Krakowie. Reich Leopold, w Krakowie. Romanowicz Tadeusz, w Krakowie. Rebczyński Władysław, we Lwowie. Rogawski Karol, w Jasle. Rogóyski Witold, w Tarnowie. Rotter Jan, w Krakowie. Rybkowski Tadeusz, w Wiedniu. Rychnowski Franciszek, we Lwowie. Hr. Scypio Karol, w Krakowie. Sokolowski Muryan, w Krakowie. Stonecki Zenon, w Krakowie. Br. Sochor von Friedrichsthal Edward w Wiedniu. Starckel Juliusz, we Lwowie. Steingraber Gustaw. Stengel Ireneusz, w Krakowie. Stockmar Ernest, w Krakowie. Strusiewicz Zygmunt, w Czernichowie. Stryjeński Tad., w Krakowie. Strzelecki Henryk, we Lwowie. Swisterski Wiktor, we Lwowie. Szczepanowski Stanisław, w Gorlicach. Szklarowski Andrzej, w Krakowie. Szpakowski Witalis, w Krakowie. Szwede Ludwik, w Warszawie. Szymczykowski Sebastian, w Krakowie. Schellenberg August, we Lwowie. Schayer Karol, we Lwowie. Ks. Sanguszko Eustachy, w Tarnowie. Sala Oktawian, w Wysocku. Eks. hr. Siemiński Lewicki Wilhelm, w Chorostkowie. Hr. Scipio del Campo Karol, w Krakowie. Simon Edward, we Lwowie. Hr. Skarbek Wincenty, we Lwowie. Skrzyński Adam, w Zagórzanach. Śladkowski Wacław, we Lwowie. Saré Józef, w Krakowie. Spis Stefan, w Warszawie. Struszkiewicz Władysław, w Niewiarowie. Temler, w Warszawie. Umiński Piotr, w Krakowie. Wachnianin Anatol, we Lwowie. Wolf Robert, w Warszawie. Weloński Pius, w Rzymie. Ks. Wołoszyński Karol, w Prze nyslu. Walichiewicz Michał, we Lwowie. Wang Juliusz, we Lwowie. Dr. Wereszczyński Józef, we Lwowie. Hr. Wodzicki Antoni, w Kościelcu. Wurm Ignacy, w Rzeszowie. Wisłocki Jan, w Jarosławiu. Zachariewicz Julian, we Lwowie. Dr. Zjączkowski Wład., we Lwowie. Zontak Wład., we Lwowie. Zarembe Karol, w Krakowie. Zieleniewski Leon, w Krakowie. Ziemięcki Teodor, w Krakowie. Ziemiński Stanisław, w Krakowie.

WYSTAWA KRAJOWA

składa się z pięciu wielkich działów, obejmujących 39 grup.

DZIAŁ PIERWSZY.

Krajowe płody rolnicze, inwentarze, płody zwierzęce większych i mniejszych posiadłości, oraz wyroby przemysłu rolniczego większych gospodarstw.

Grupa I. Ziemiopłody. Zboża: pszenica, żyto, jęczmień, orkisz, owies, kukurudza, proso, hreczka. — Ro-

*) Na wniosek redaktora naszego pisma p. K. Bartoszewicza.

**) Za Błoniami odezwał się jeden tylko głos, przez nikogo niepoparty, a mianowicie redaktora naszego pisma.

śliny strączkowe: groch, fasola, bób, bobik, wyka, soczewica, łubin. — Rośliny olejne: rzepak, lnianka, len, konopie, mak, słonecznik. — Rośliny pastewne: konieczyna, lucerna, esparcetta, seradella, sporek, sorgo, mohar, trawy różne itp. — Rośliny okopowe: kartofle, buraki, marchew, rzepa, pasternak, bulwy itp. — Rośliny przemysłowe: tytoń (liść), chmiel, malwa, anyż, kmin itp. Okazy nasion różnych roślin mało znanych, a na polecenie zasługujących. Sadownictwo i ogrodnictwo. Owady i zwierzęta ziemiopłodów szkodliwe.

Grupa II. Inwentarz żywy. Konie: robocze, powozowe i wierzchowe (stadne i użytkowe). — Bydło rogate: mleczne, opasowe i robocze ras krajowych i zagranicznych w kraju wychowane. Sprowadzone zaś z zagranicy znajdować się mogą na wystawie tylko w celu porównania z otrzymanym od nich przychowkiem. — Woly robocze i opasowe. — Owce: cienkowłniste, grubowłniste i opasowe. — Okazy wełny w runach pranych i niepranych. — Trzoda chlewna. — Drób. — Króliki.

Grupa 3. Wyroby przemysłu rolniczego i płody zwierzęce. Wyroby z nabiału i przyrządy używane do jego produkcji. Wyroby gorzelniane. — Wyroby młynarskie młynów zwykłych. — Pieczywo i konserwy domowe. — Włókna lnu i konopi. — Włosień, sierć, szceć, pierze i t. d.

Grupa 4. Pszczelnictwo i jedwabnictwo. Ule próżne i z pszczołami, rasy pszczoł, przyrządy i narzędzia pszczelnicze, miód, воск i wszelkie z nich przeroby. — Kokony, jedwab surowy i urządzenia do jedwabnictwa.

Grupa 5. Rybołówstwo. Hodowla ryb: gospodarstwo stawowe, rybactwo rzeczne, sztuczny chów ryb łososiowatych, zwierzęta rybom szkodliwe i pożyteczne, prze mysł rybny i przyrządy do rybołówstwa, akwaria, mapy rysunki, modele itp.

Grupa 6. Budownictwo wiejskie, melioracje gospodarze i rachunkowość. Opisy gospodarstw, plany organizacji gospodarstw, rachunkowość i kontrola gospodarstw rolnych, statystyka gospodarstw rolnych. — Plany budowli gospodarskich i zakładów przemysłowo rolniczych, plany osuszeń i nawodnień, plany kommasacji itd.

Grupa 7. Leśnictwo i przemysł leśny. Drzewo w stanie niewyrobionym: całkowite pnie, kloce, przekroje. — Drzewo wyrobione: maszty, bale, brusy, deski, łaty, plankony i budulec wszelkiego rodzaju; sztachety, forniry, gonty, dranie, klepki, deszczułki rezonansowe, łąby. — Drobne wyroby z drzewa: listwy na stopy, pręciki na zapalki, wiory do robienia pudełek na zapalki i t. p. — Wyroby przemysłu leśnego: węgiel drzewny, kora garbarska, obręcze, wici, faszyny itp. — Wyroby suchej destylacji drzewa: wyskok drzewny, kwas octowy, krezot, maź, dziegieć, smoła, żywice i terpentyna. — Nasiona leśne. — Rośliny drzewne. — Okazy chorób i nieprawidłowego rozwoju drzewa. — Okazy owadów i innych zwierząt lasom szkodliwych lub pożytecznych. — Plany gospodarze, registratura leśna, modele i plany budowli leśnych. Narzędzia używane

Grupa 8. Łowiectwo. Przybory myśliwskie. — Psy.

Grupa 9. Nawozy. Nawozy pojedyncze (jednostronne) i złożone.

DZIAŁ DRUGI.

Krajowe wyroby przemysłu fabrycznego i rękodzielniczego, tudzież dział nauki.

Grupa 10. Górnictwo i hutnictwo. Węgla kopalne, koks, asfalt, łupki bitumiczne. Torf, olej skalny surowy i rektyfikowany, odpadki naftowe. Wosk ziemny i jego przetwory. Rudy i metale. Sól warzonka i kopalna. Siarka. Gips. Marmury. Wapnienie. Cementy. Kaolin, glinka ogniotrwała, glina garncarska itp. Kwarcyt, kamień brukowy, płytowy i t. p. Naturalne krzemiany alkaliczne, kwarc, alunit. Kopalne sole potasowe i ich przetwory. Minerale używane na nawóz. Skamieniałości. Okazy mineralogiczne. Przekroje geologiczne. Modele maszyn i przyrządów używanych w górnictwie.

Grupa 11. Przemysł chemiczny. Kwasy, zasady i sole fabrykowane dla użytku przemysłowego; chemikalia używane do fotografii. Oleje, tłuszcze i ich przetwory, jakoto: gliceryna, mydła i pokosty. Farby i lakiery. Olejki eteryczne, pachnidła i kosmetyki. Białko. Klej. Krochmal (skrobia), dekstryna i cukier skrobiowy. Zapalki.

Grupa 12. Środki pożywienia. Mąka i wyroby mączne, sód, cukier, syrop i t. p. Spirytus, likwory, drożdże prasowane i t. p. Konserwy i ekstrakty: mięsne i jarzynne, bulion w tabliczkach, mleko zgęszczone, kiszki grochowe. Wyroby cukiernicze, pierniki, czekolada, surrogaty kawy i t. p.

Grupa 13. Tkaniny i odzież. Wełna prana i przero-

biona, sierć zwierzęca, przygotowana do tkanin, tudzież wyroby z tych materiałów. Plecionki ze słomy, sitowia, lyczka, włosów, tudzież tkaniny z drutu i wyroby powoźnicze. Wyroby szmuklerskie. Hafty. Koronki. Gotowe ubrania: suknie, kapelusze, czapki, wyroby modniarskie, obuwie, rękawiczki, bielizna itp. Wyroby tapicerskie. Przyrządy używane do tych wyrobów.

Grupa 14. Skóry i wyroby ze skór. Skóry, wyroby rymarskie, siódlarskie i rękawicznice z wyłączeniem odzieży i wyrobów galanteryjnych. — Wyroby kuśnierskie.

Grupa 15. Wyroby z materiałów szlachetnych. Wyroby jubilerskie bronzownicze. Wyroby z pianki morskiej bursztynu, koralu, kości słoniowej i tp.

Grupa 16. Wyroby galanteryjne. Wyroby galanteryjne, wyroby grzebieniarskie i szcietkarskie, zabawki dziecinne itp.

Grupa 17. Papier i wyroby z papieru. Papka, papier różnego rodzaju do pisania, rysowania i malowania, papier malowany, tapety, papier kartonowy i wyciskany Wyroby introligatorskie.

Grupa 18. Drukarstwo i technika reprodukcyjna. Wyroby drukarskie, ksylograficzne, miedzioryty i staloryty, litografie, chromolitografie, fotografie, roboty grawerskie (rytownicze). Rysunki wzorów przedmiotów przemysłowych i malarstwo dekoracyjne.

Grupa 19. Budownictwo i inżynieria cywilna. Materiały budowlane, o ile nie znalazły pomieszczenia w innych grupach. Plany i modele mostów, wiaduktów, wodociągów i t. p. Plany zakładów przemysłowych: młynów, browarów, gorzelni, tartaków, cukrowni i t. p. Plany modele i rysunki budynków publicznych, pomieszczeń, więzień, szkół i t. p. Aparata pomocnicze przy budowach różnego rodzaju.

Grupa 20. Wyroby z kamienia, gliny i szkła. Wyroby z kamienia, łupku i cementu; rury, toczydła i oselki, kamienie młyńskie, litograficzne; wyroby z marmuru prawdziwego i naśladowanego i t. p. Wyroby z gliny: rury, diony, cegły, dachówki, kafle, piece ornamenty i t. p. Wyroby ze szkła: szkła taflowe, dęte i t. p.

Grupa 21. Wyroby z drzewa. Wyroby stolarskie, jakoto: budownicze, meble i marketerye. Wyroby bednarskie i sitarские. Wyroby tokarskie. Wyroby snycerskie, wyroby koszykarskie, i inne drobne wyroby z drzewa.

Grupa 22. Wyroby metalowe. Wyroby ślusarskie, blacharskie, kotlarskie, kowalskie, w ogóle wyroby z żelaza i ze stali z wyłączeniem maszyn i instrumentów naukowych. Wyroby z innych metali. Nożownictwo. Broń różnego rodzaju.

Grupa 23. Maszyny, wyroby krajowego oraz przyrządy przewozowe. Maszyny parowe, wodne i inne do poruszania służące. Maszyny robocze i narzędzia służące bądź do ogólnego użytku bądź też do użytku szczególnego przy górnictwie, hutnictwie, i innych gałęziach przemysłu. Wozy, wózki, powozy przyrządy do gaszenia ognia i t. d.

Grupa 24. Instrumenta muzyczne.

Grupa 25. Instrumenta naukowe. Instrumenta matematyczne, astronomiczne, fizyczne i chemiczne. Zegary i ich części składowe i t. d.

Grupa 26. Przemysł w zakresie farmacji, balneologii, higieny, leczenia i pielęgnowania chorych. Narzędzia diagnostyczne, higieniczne, farmaceutyczne, chirurgiczne. — Bandaże. Przyrządy przewozowe chorych i rannych. — Przyrządy do pielęgnowania chorych hydroterapeutyczne i gimnastyczne. — Przetwory chemiczne w medycynie używane, środki desinfekcyjne i opatrunkowe. — Naczenia i przetwory farmaceutyczne. Pożywki i napoje zaprawne lekami. Środki do żywienia chorych i rekonwalescentów. — Wody mineralne natur. i sztuczne, Przetwory zdrojowe — Rośliny i nasiona lekarskie. — Plany modele i rysunki budowy szpitali; oświetlenia wentylacji i ogrzewanie budynków; urządzenie kloak, kanałów i tp. — Rysunki, odlewy, odciski i podobizny w zakresie przedmiotów naukowo i przemysłowo lekarskich, farmaceutycznych i balneologicznych. — Wydawnictwa krajowe: lekarskie i farmaceutyczne. — Preparata anatomiczne i patologiczne itp.

Grupa 27. Przemysł domowy i ręczne roboty kobiet. Wszelkie roboty kobiece szyte, haftowane, haczkowane, pończoszkowe, siatkowe, koronkowe, szutasiowe. Sztuczne kwiaty z jedwabiu, papieru, skóry, wełny itp. (o ile nie należą do grupy 14).

Grupa 28. Okazy prac szkół przemysłowych i przedmioty muzyczne wpływające na podniesienie przemysłu i sztuki. Prace uczniów, wzory i modele.

Grupa 29. Dział wychowawczy i naukowy. Systemy nauczania i urządzania szkół, książki szkolne i dzieła naukowe. Środki naukowe. Przybory do uzmysłowienia nauki. Prace i wyroby uczniów i uczennic.

DZIAŁ TRZECI.

Wyroby przemysłu domowego gospodarstw włościańskich i małych miejskich.

Grupa 30. Wyroby przemysłu domowego. Wyroby tkackie, hafty, koronki, wyroby koszykarskie i snycerskie wyrób pudełek, wyroby z kamienia, gliny i w ogóle wszystkie wyroby stanowiące poboczny zarobek ludności wiejskiej lub małomiejskiej.

DZIAŁ CZWARTY.

Maszyny i narzędzia rolnicze krajowe i zagraniczne oraz maszyny przemysłowe producentów zagranicznych.

Grupa 31. Maszyny rolnicze krajowe.

Grupa 32. Maszyny pomocnicze dla rolnictwa, producentów zagranicznych.

Grupa 33. Maszyny pomocnicze dla przemysłu, producentów zagranicznych.

DZIAŁ PIĄTY.

Dzieła sztuki polskiej oraz zabytki starożytności.

Grupa 34. Architektura. Projekta architektoniczne. Zdjęcia i restauracje zabytków.

Grupa 35. Rzeźba z ostatnich dwudziestu lat.

Grupa 36. Malarstwo z ostatnich dwudziestu lat. Obrazy olejne, rysunki, akwarele, gwasze, pastelle i miniatury.

Grupa 47. Sztuki graficzne jako sztuka. Okazy sztychów, litografij, drzeworytów, foto i cynkotypij artystycznych.

Grupa 38. Sztuka stosowana do przemysłu. Projekta rysowane i okazy przedmiotów,

Grupa 39. Starożytności i pamiątki historyczne. Dzieła sztuki, wyroby artystyczne i okazy przemysłu dawnego i t. d.

WYKAZ SĘDZIÓW

DZIAŁ I.

Grupa I. a) Zboże.

Augustynowicz Bolesław, Lwów. Bastgen Roman, Lwów. Baruch Gustaw, Podgórze. Cegielski Stefan, Poznań. Czecz Karol, Bierzaków. Gizowski Józef, Jastrzębski Stanisław, Kraków. Langie Tadeusz, Lwów. Hr. Męciński Józef, Partyń-Tarnów. Dr. Prażnowski, Czernichów. Sławiński Przeclaw, Klecza górna, Wadowice. Urbański Napoleon, Poznań. Żeleński Stanisław, Grodkowice-Niepołomice.

b) Rośliny przemysłowe.

Kaufman, Żywiec. Dr. Larysz Niedzielski Stanisław, Śledziejowice-Wieliczka. Lubomeski Władysław, prof. Czernichów. Szybalski Felicyan, Morawice-Liszki. Tyniecki Władysław, prof. Lwów.

c) Sadownictwo i ogrodnictwo.

Bartik Franz, Wiedeń. Bauer Karol, Czerniowce. Dr. Harajewicz Jan, Kraków. Janczewski Edward, ul. Karmelicka 31, Kraków. Langie Karol, ul. św. Tomasa, Kraków. Różański Jan, Bochnia. Dr. Rostafiński prof. ul. Słowkowska, Kraków. Piątkowski Kazimierz, Lwów.

d) Owady i zwierzęta szkodliwe.

Dr. Nowicki Maksymilian, Kraków. Dr. Rostafiński Józef prof. Kraków. Wierzejski Ant., prof. Kraków.

Grupa 2. a) Konie.

Baranowski Antoni, prof. we Lwowie. Benoë Atanazy, Niegowic, Gdów. Borowski Józef, Brzeski Julian, Krotoszyn. Dzwonkowski Edward, Gromnik. Gniewosz Zygmunt, Nowosielce. Gorajski August, Morderówka, Jasło. Eks. Gröwenitz feldmarszałek, Wiedeń. Kohane Zygmunt, Dubliny. Kozma, Peszt. Hr. Krasieński Ludwik, Warszawa. Kurnatowski Stanisław, Pożarów. Kubiński Józef, Lwów. Moszczeński Teodor, Wiatrowo. Eks. hr. Potocki Alfred, Łańcut. Hr. Potocki August, Warszawa. Pańkowski Kazimierz, Dubliny. Eksel. Ks. Sapięha Adam, Krasiczyn. Eks. hr. Siemieński-Lewicki, Pawłosiów-Jarosław. Stojowski Eugeniusz, Jaszczew-Jedlicze. Hr. Tarnowski Jan, marsz. kraj., Dzików-Tarnobrzeg. Hr. Zamojski Stefan.

b) Bydło.

Abrahamowicz Dawid, Siemianówka. Breuer Jan, Lwów. Czecz Herman, Kobiernice-Kozy. Czarnecki Wiktor. Głuchowski, Kamienna. Habicht Wilhelm, Krzyż-Tarnów. Henzel Seweryn, Staresioło. Homolacs Stanisław, Balice-Zabierzów. Jędrzejewicz Edward, Białatyczyn. Konopka Adam, Lwów. Kościelski Bolesław, Hr. Kwilecki Stefan. Hr. Kwilecki, Oporów. Massalski Wład., Kurdwanów-Podgórze. Niemojowski Ignacy. Pawlikowski Konstanty. Pańkowski Kazimierz, Dubliny. Br. Romaszkan Jakób, Horodenka. Eks. ks. Sapięha

Adam, Krasiczyn. Stabilewski Stanisław. Struszkiewicz Wład., Niewiarów-Gdów. Strusiewicz, Czernichów. Żółtowski Stanisław, ul. Sławkowska, Kraków.

e) **Owce.**

Braunek Tadeusz. Frommel Juljusz, Pawłosiów. Chełkowski Idefons. Chłapowski Kazimierz. Jackowski Maksymilian, Poznań. Lewiecki Henryk, ul. Karmelicka 42, Kraków. Michałowski Józef, Witkowiec-Ropczyce. Pańkowski Kazimierz, Dubliny. Br. Romaszkan Jakób, Horodenka. Skrzyński Zdzisław, Hasło. Struszkiewicz Wład., Niewiarów-Gdów. Szczaniecki Osoria Konstanty. Hr. Wodzicki Kazimierz, Olejów.

d) **Trzoda.**

Barański Karol, Lwów. Czarnecki Wiktor. Godlewski Gabryel. Klonów-Miechów. Kościelski Bolesław, Hr. Kwilecki Mieczysław. Hr. Kwilecki Stefan. Lisowski Włodzim., Jurków-Czchów.

e) **Drób i króliki.**

Iwaniecki Antoni, Cucyłów. Langie Tadeusz, Lwów. Ryks Izabella. Hr. Potocka Anna, Rymanów. Hr. Roztworowski Joachim, Rybna. Ks. Sapięha Jan.

Grupa 3. a) WYROBY Z NABIAŁU.

Augustynowicz Bol, Lwów. Czech Herman, Kobiernice-Kozy. Giermański Piotr, Czernichów-Liszki. Dr. Gross Piotr, Lwów. Jędrzejowicz Stanisław, Jasionka-Rzeszów. Kozłowski Leon. Langie Tadeusz, Lwów. Hr. Mycielski Franciszek, Wiśniowa-Strzyżów. Br. Romaszkan Jakób, Horodenka. Struszkiewicz Wład., Niewiarów-Gdów. Dr. Stasiński I. Seeling Saulenfels Ludwik, Izdebnik. Dr. Wawnikiewicz Roman, Dubliny. Żeleński Stanisław, Grodkowice-Niepołomice.

b) **WYROBY GORZELNIANE.**

Homolacs Stanisław, Balice-Zabierzów. Kołodziejski Walery, Kraków. Kisielewski Seweryn, Słupiec-Szczucin. Lisowski, Jorków-Czchów. Miliwski Alfred, ul. Karmelicka 29, Kraków. Hr. Potulicki Ign., Bobrowniki-Bogumiłowice. Dr. Wawnikiewicz Roman, Dubliny.

c) **WYROBY MŁYNARSKIE.**

Baruch Gustaw, Podgórz. Jędrzejowicz Edw., Biała, Tyczyn. Kirchmajer Kanty, Kraków. Kołodziejski Walery, Kraków. Br. Lipowski Adolf, Hucisko-Wieliczka. Turnau Henryk, Gaik Dobczyce.

d) **Pieczyno i konserwy domowe.**

Niedzielska Emma, Śledziejowice-Wieliczka. Hr. Potocka Anna, Rymanów. Ks. Sanguszkowna Helena, Kraków. Szymanowska, Słocina Rzeszów. Wołodkiewiczowa, Kraków. Hr. Zamojska Zofia Stefanowa, Wysock. Hr. Wodzicki Roman, Kościelniki, Cło.

e) **Włókno i włosień.**

Bortnik, Kraków. Narbut, Lwów. Pastor Leon, ksiądz, Radymno. Rajal Ignacy, Kraków.

Grupa 4. Pszczelnictwo i jedwabnictwo.

Dr. Ciesielski Teofil, prof., Lwów. Ks. Gregorczyk. Korytowski Juljusz. Langie Karol, Kraków. Różański Jan, Bochnia. ks. Sieniewicz.

Grupa 5. Rybołówstwo.

Chwalibóg Kornel, Grojec-Oświęcim. Gasch, Dziezdzie. Hr. Lubiński. Dr. Nowicki, prof. ul. św. Anny, Kraków. Naimski Michał, Spytkowo-Zator. Hr. Potocki Antoni, Olsza-Kraków. Zontak Władysław, Lwów.

Grupa 6. Budownictwo wiejskie, melioracje gospodarcze i rachunkowość.

Chojecki Stanisław, Kraków. Dzielewski Walerian. Habicht Wilhelm, Krzyż-Tarnów. Jędrzejowicz Adam, Staromieście Rzeszów. Jankowski Józef, Lwów. Kul, Lwów. Langie Tadeusz, Lwów. Lubomecki, Dubliny. Machan Edward. Hr. Michałowski Roman. Odrzywolski, Kraków. Ramult Ludwik, Lwów. Dr. Rutowski Tadeusz, Lwów. Hr. Karol Scipio del Campo, Kraków. Ks. Sanguszek Eustachy, Gumniska-Tarnów. Hr. Stądnicki Jan, Wielkowieś-Wojnicz. Strusiewicz Zygmunt, Czernichów-Liszki, Świątkowski A. I. Wiśniowski Leszko. Wędrychowski Eugeniusz. Żeleński Stanisław, Grodkowice-Niepołomice.

Grupa 7. a) Drzewo wyrabiane i niewyrabiane.

Hr. Badeni Stanisław, Branice-Pleszów. Eks. hr. Dzieduszycki Włodz., Lwów. Łukomski I. Rivoli I. Reich Leopold, Kraków. Ks. Sanguszek Eustachy, Gumniska-Tarnów. Strzelecki Henryk, Lwów. Hr. Szembek Aleksander, Słupia-Kempen. Turnau Henryk, Gaik Dobczyce, Tyniecki Wład., prof. ul. Cłowa, Lwów.

b) **WYROBY PRZEMYSŁU LEŚNEGO.**

Dr. Bandrowski Ernest. Glanz Lwów. Hr. Hompesch. Rudnik, Landa Józef. Nowicki Franciszek, Kraków. Hr. Potocki Roman, Lwów. Dr. Radziszewski Broni-

slaw. Reich Leopold, Kraków. Siegler Eberswald, Krzeszowice. Dr. Wawnikiewicz Roman. Lwów. Hr. Zamojski Stefan, Wysock.

c) **Nasiona leśne, rośliny drzewne, okazy chorób drzew, okazy owadów, plany gospodarcze i narzędzia.**

Glanz, Lwów. Janczewski Edward, prof., ul. Karmelicka, Kraków. Siegler Eberswald, Krzeszowice. Strzelecki Henryk, prof., Lwów. Tyniecki Wład., prof., ul. Cłowa 3, Lwów. Weisman Edward, Zawidowice-Gródek.

Grupa 8. Łowiectwo.

Albus, łowczy hr. Potockiego. Homolacs Stanisław, Balice-Zabierzów. Hr. Potocki Roman. Ks. Sapięha Wład. Hr. Wodzicki Antoni, ul. Wiślana, Kraków. Hr. Zamojski Andrzej, Kraków. Hr. Zamojski Stefan, Wysock. Zontak Wład, Lwów. Żurowski Teofil.

Grupa 9. Nawozy.

Frommel Juljusz. Giermański, prof. Czernichów-Liszki. Dr. Gross. Piotr, Lwów. Hatscher, Ferd., Łuczczanowice. Dr. Olszewski Karol, Kraków. Dr. Szymański Fr., Żabików. Dr. Wawnikiewicz Roman, Lwów.

Posiedzenie pełnego Komitetu wystawowego w d. 31 sierpnia.

Po zagajeniu posiedzenia przewodniczącego prezydenta Krakowa Dr. Słachetowskiego, zabrał głos pan dyrektor wystawy Dr. Faustyn Jakubowski. W przemówieniu swoim zaznaczył że jeżeli z jednej strony jest nadzieja świetnego udania się wystawy i jej powodzenia — to z drugiej strony pryncypal jest mowcy wyznać, że budżet kosztów w znacznej części przewyższył pierwotnie przedstawiony kosztorys. Komitet pierwotny robił takowy na podstawie doświadczenia wyniesionego z wystawy lwowskiej. Dziesięcioletni jednakowoż przeciąg czasu wykazał takie rozrośnięcie się przemysłu krajowego, że obrany obszar okazał się za mały stosunkowo do zapowiadających się przedmiotów. Przedmioty, umieszczone w głównym pawilonie na wystawie lwowskiej — na krakowskiej wystawie musiały osobno otrzymać pawilony. Dział szkół przemysłowych, wyroby przemysłu krajowego — przedmioty działu etnograficznego musiały otrzymać osobne pawilony — a każdy pawilon kosztuje 3500 złr. — co kosztą wystawy zwiększyło o 10,000 złr. Mimo to pawilon główny jeszcze jest za mały, z tego powodu Komitet przyznawał 60% żądanego miejsca, to znaczy że wystawa powinna być dwa razy większą. To pewna, że Komitet robił, co było w jego mocy, aby kosztą sprowadzić do minimum. Dowodem tego, że mimo zwiększonej płacy i trudności dostania robotnika z powodu robót wojskowych, pierwsze roboty są wykonane w granicach kosztorysu. A dodać jeszcze trzeba, że i wystawa sztuki nie zapowiadała się tak świetnie, jak się obecnie przedstawia. Te wszystkie powody podwyższyły budżet, o ile go dziś w przybliżeniu oznaczyć można do wysokości pokaźnej kwoty 85—90,000. Suma przyrzeczonych i nadesłanych subwencji zaś wynosi, pomijając przyrzeczoną kwotę przez Radę miasta Krakowa 35,000. Źródła do pokrycia reszty wydatków są następujące: a) sprzedaż biletów wstępu; b) loterya fantowa; c) dochód z placowego d) dochód z akcyzy. Punkt ostatni potrzebuje wyjaśnienia. Rada miejska uwolniła od opłaty akcyzy wszystkie trunki tak skonsumowane na placu wystawy jak i po zamknięciu wystawy pozostałe. Korzystając z tego, Komitet uzyskał od wystawców zobowiązanie, że należną za ten podatek opłatę złożą na ręce Komitetu, który przeznaczył takową na kosztą wystawy. — W tej chwili do otwarcia wystawy roboty jeżeli nie są skończone, to są wszystkie na ukończeniu. Wina to nie Komitetu, ale wystawców; zresztą los to każdej wystawy, że w ostatnich chwilach wszystko się ustawia. I tym razem uchwała Komitetu, że przedmioty wystawowe tylko do 20 sierpnia się przyjmują, okazała się bezskuteczna. W trzech dniach ostatnich dopiero na głowę Komitetu upadł nawał pracy tak, że całymi dniami pracuje. I dziś nieznużony przez noc całą pracować będzie. Na protektora wystawy zaprosił Komitet następcę tronu Arcyksięcia Rudolfa, który protektorat ten przyjął laskawie raczył. Ze smutkiem przychodzi mi oznajmić, że na zaproszenie Komitetu, aby raczył przybyć na dzień otwarcia wystawy, dostojny protektor, z powodu manewrów, na których musi być obecny jako komendant — uczestniczyć w otwarciu wystawy nie może. Również panowie ministrowie na sam dzień otwarcia, z powodów od siebie niezależnych przybyć nie mogli. W ciągu wystawy ma jednak przybyć minister rolnictwa; jutro zaś zastępować go będzie radca sekcyjny

Z powodu odbyć się mających manewrów i generalicja z zalem swej obecności odmówić musiała.

Ponieważ do kompetencji Komitetu nie należy mianowanie prezesów, Komitet udał się do Namiestnictwa, które prezesem jurorów mianowało J. E. Hrabiego Włodzimierza Dzieduszyckiego. Pojutrze (t. j. b. m.) odbędzie się posiedzenie jurorów przemysłowych.

Z różnych powodów okazała się potrzeba zmiany i uzupełnienia grona sędziów. Mowca przedstawił w tym względzie imieniem Komitetu wykonawczego następujące propozycje, które bez dyskusji przyjęte zostały. Z grona sędziów występują: hr. Włodzimierz Dzieduszycki, który został mianowany prezesem. Z tego samego działu przemysłu domowego wystąpić musi pan Federowicz jako wystawca. Panowie Lachner i Rutowski przeniesieni być mają z grupy 30 do 28. Zaproszeni zaś na sędziów zostali ksiądz Michał Czacz, kierownik szkół przemysłowych, i warsztatów subwencyonowanych przez wydział krajowy, pan Rybczynski, sekretarz muzeum przemysłowego we Lwowie, pan Krysiński dyrektor szkoły garncarskiej w Kołomyi, pan Oskar Kohlberg, pan Izidor Kopernicki członek Akademii Umiejętności, w miejscu I. E. hr. Włodzimierza Dzieduszyckiego, Dr. Wereszczyńskiego, oraz panowie Odrzywolski, Ziemiński, Sokołowski, Gadomski, Rotter i Bortnik, Stanisław Niedzielski, Stanisław, Homolacs i Tadeusz Federowicz i hr. Karol Scipio-del-Campo. W dziale szkół przemysłowych ze względu na rolniczy przeważnie cel takowych, weszli w skład sędziów: pan Dydyński i pan Jędrzejowicz, oraz panie: Falkenhagen Zalewska i hr. Potocka z Rymanowa.

W końcu, po dłuższej dyskusji uchwalono co następuje: Wstęp dla dzieci niżej lat dziesięciu oznaczony w dzień powszedni na połowę ceny (wniosek pana Bandrowskiego) w niedzielę zaś cena wstępu dla dzieci ustanawia się na 10 centów (uzupełnienie Dr. Jordana).

KRONIKA WYSTAWOWA

W olbrzymie flagi, powiewające na wysokich, ozdobnych masztach, przybrał się dziś nasz rynek z powodu otwarcia w Sukienicach Wystawy sztuki. Flag tych cztery powiewa od strony Kościoła Panny Maryi, a dwie od ulicy Szewskiej. Wejście do górnych Sal Sukienice, tudzież wschody całe ostawione taką masą zieleności, że wyglądają one jak gaiki i aleje egzotyczne.

Dla palących. Na placu Wystawy urządzonej została dla dogodności publiczności zwiedzającej trafika we własnym pawilonie — mająca wszelkie gatunki tytoniu i cygar. W tymże pawilonie urządzonej została „garderoba“ gdzie za pewną stosunkowo bardzo małą opłatą, mogą być przechowywane części ubrania w razie zmiennej pogody.

Sprzedaz furazu na placu wystawy. Komitet Wystawy krajowej uobowiązał pp. Bergera i Landendorfa do sprzedaży furazu na placu wystawy dla bydła i koni i to po następujących cenach: za 100 kilg. owsa 5 złr. 75. ct., — słomy mierzanej 2 złr., — żytniej prostej 2 złr. 40. — paszy zielonej 1 złr. 15. ct., — siana wołowego i końskiego 2 złr. 80. ct., — osypki jęczmiennej 8 złr.

Łoża protektora urządzone dla spodziewanego gościa Arceks. Rudolfa, którego zastąpi Jego Excellen. p. Namiestnik w dzień otwarcia wystawy, już jest zupełnie udekorowaną i przedstawia się wytwornie i mile dla oka. U góry widnieje orzeł, godło państwa, dużych rozmiarów. Umieszczono go tam w ostatniej chwili w miejsce dawniejszego, który był za mały i trochę niefortunnie z papieru wyrobiony. Obecny orzeł jest znakomitym wyrobem ślusarskim z fabryki lwowskiej p. Jana Daszka (czemu nie Daszka) i przeznaczony jest po zdjęciu na naczólek bramy dworca kolei państwowych we Lwowie. Wnętrze łoża wybite bogato dywanami a zewnątrz festonami i firankami. Naprzeciw łoża są miejsca dla deputacyi, dalej dla publiczności.

Cennik dorozkarski w czasie wystawy Z chwilą otwarcia wystawy tj. z dniem 1 września b. z. zamiast dotychczasowych dwóch dorozek stać będzie na placu wystawy 10 dorozek: Nadto w Ryнку głównym w pobliżu kościoła Sw. Wojciecha stowarzyszenie właścicieli dorozek krakowskich, zobowiązało się na czas Wystawy dostarczać także począwszy od dnia 1 września ośm powozów parokonnnych i dwa omnibusy do przewozu publiczności z rynku na plac wystawy po cenie 10 ct. od osoby a po 5 ct. od dzieci do lat 10-ciu. Cena ta stosuje się do owych pojazdów dwukonnnych

jak i omnibusów, których woźnice dla odróżnienia od fiaków parokonnnych opatrzeni będą odznaki z napisem „Rynek wystawa 10 ct.“ Szczegółowe ceny jazdy dla dorożek fiakerskich z miasta na plac wystawy na błońkach miejskich są następujące:

a) Dla dorożek dwukonnnych taksa 30 ct za czas czekania łącznie z powrotem, lub dalsze użycie dorożki takie same, jak w mieście tj. za 1/4 pierwszej godziny 30 ct. za 1/2 godziny 50: za godzinę 1 zł. a za każde dalsze pół godziny 35 ct.

b) Dla dorożek jednokonnnych taksa 30 za czas czekania łącznie z powrotem lub dalsze użycie dorożki taksy takie same jak w mieście, 20 ct. za kwadrans pierwszej godziny, a za każde następujące półgodziny 30 ct. a. w.

Od godziny 10 wieczór do 6 zrana powyższe ceny należy opłacać o połowę wyżej.

W razie krótszego użycia dorożki fiakerskiej tak jednokonnej, luk dwukonnej należy się zapłacić za całą ćwierć godziny, a za oświetlenie latarni powozowych dopłaca się za jazdę od kwadransu do jednej godziny 5 ct., bez względu na rodzaj dorożki. Taksy wymienione obejmują taksy za myto.

Dokładny spis nazwisk artystów biorących udział w Wystawie sztuki z podaniem ilości ich dzieł nadesłanych na Wystawę I, Obrazy olejne:

Abramowicz Bronisław (dwa), Ajdukiewicz Tadeusz (dwa), Alchimowicz Kazimierz (jeden), Andrzejkiewiczówna Magdalena (jeden), Axentowicz Teodor (jeden), Bakałowicz Władysław (dwa), Bakałowicz Stefan (jeden), Benedyktowicz Ludomir (jeden), Bergman Stanisław (jeden), Bierkowska Karolina (jeden), Bierkowska Leona (jeden), Bilińska Anna (dwa), Binkiewicz Stanisław (jeden), Borkowski Alfons (jeden), Brandt Józef (dwa), Brochocki Walery (dwa), Bryll Ferdinand Władysław (trzy), Bryniarski Stanisław (jeden), Brzeski Bronisław Julian (jeden), Buchbinder Szymon (dwa), Chełmoński Józef (jeden), Chmielowski Adam (jeden), Cichoński Feliks (jeden), Ciesielski Władysław (dwa), Daniszewski Franciszek Ksawery Jędrzej (trzy), Dukrzyńska Duksza Emilia (dwa), Dulebianki Marya (trzy), Eljasz Walery (jeden), Gerson Wojciech (trzy), Gottlieb Maurycy (jeden), Grabowski Andrzej (cztery), Gramatyka Antoni (trzy), Greim Jan (jeden), Grocholski (jeden), Gryglewski (sześć), Harasimowicz Marcei (cztery), Hirschenberg Samuel (jeden), Horowitz Leopold (ośm), Ichnowski Wacław Michał (jeden), Jankowski Czesław (dwa), Jaroszyński Maryan (jeden), Jaroszyński Józef (jeden), Jasiński Emil (jeden), Jasiński Zdzisław (jeden), Jezierski Antoni (jeden), Kochanowski Roman (trzy), Koniuszko Wacław (trzy), Kossak Wojciech (trzy), Kotowicz Apolinary (jeden), Kotsis (ośm), Kozakiewicz Antoni (dwa), Krajewski Marcei (ośm), Kryciński Walery (jeden), Krzesz Józef (sześć), Krudowski (dwa), Kruzewski Józef (jeden), Leopolski Wilhelm, (jeden), Lepszy Edward (cztery), Lipiński Hipolit (pięć), Lisiewicz Tomasz (jeden), Łaszczyński Bolesław (dwa), Łosik Tomasz (jeden), Łaskind Włodzimierz (dwa), Łuszczkiewicz Władysław (jeden), Machniewicz Franciszek Jan (trzy), Malczewski Jacek (pięć), Malecki Władysław (jeden), Maleszewski Tytus (jeden), Mańkowski Konstanty (dwa), Masłowski (jeden), Matejko Jan (jedenaście), Merwart Paweł (dwa), Miler Karol (dwa), Mioduszewski Jan Ostoja (trzy), Mirecki Kazimierz (dwa), Mniszech hr. Andrzej (jeden), Moniuszko Jan (jeden), Mrzczkowski Aleksander (dwa), Papiński Zygmunt (jeden), Picard Leon (jeden), Pichowski Wojciech (jeden), Piotrowski Antoni (jeden), Piwnicki Witold (trzy), Pruszkowski Witold (jeden), Radziszewski Stan. (dwa), Reyhan Stan. (jeden), Reyz Miecz. (jeden), Rodakowski (trzy), Römer Alfred (trzy), Rosen Jan (jeden), Rossowski Władysław (dwa), Rostworowski (jeden), Rybkowski Tadeusz (jeden), Sandoz Adolf (dwa), Schunppe Alfred (jeden), Sidorowicz (jeden), Siemiradzki Henryk (dwa), Stasiak Ludwik (dwa), Strażyński Aleksy (dwa), Styka Jan (pięć), Swiężyński Saturnin (jeden), Swieszewski Aleksander (trzy), Szembek hr. Stanisław (trzy), Szermentowski Józef (jeden), Sztencel Maurycy (dwa), Szymanowski Wacław (jeden), Szyndler Pantaleon (dwa), Techner Władysława Marya (jeden), Tomkiewicz Stanisław (jeden), Trębacz Maurycy (jeden), Trojanowski Wincenty (dwa), Unierzycki Józef (jeden), Wawrzeński Maryan (jeden), Wielogłowski Artur (jeden), Wodziński Józef (cztery), Wolski Stanisław (jeden), Wyczółkowski (jeden), Zadzraził Kazimierz (dwa).

SPRAWOZDANIA WYSTAWOWE.

LESNICTWO.

O ile to jest możebnem w dniu i chwili, gdy otwierają się dopiero szranki naszego wielkiego turnieju

rolniczo-przemysłowego, rozpoczynamy dziś przegląd jego.

Zadaniem naszym będzie, aby przegląd ten był jaknajbardziej wyczerpującym przy niezbędnie treściwej formie, odpowiedniej niezbyt szerokim łamom naszego pisma. Będziemy się tedy starali, aby szereg sprawozdań z rozmaitych działów Wystawy, w niniejszym „Dzienniku“ umieszczanych, złożył się na całość treściwą, któraby była minijaturowym chociażby obrazem tego wszystkiego, co się na Wystawie mieści i świadczy o postępie naszego kraju na polu rolnictwa we wszystkich jego rozgałęzieniach, tudzież na polu wszelkiego rodzaju przemysłu, fabrycznego i rękodzielniczego, który w naszych czasach stał się wszędzie, a więc i u nas stać się musi, dźwignią postępu i rękojmą dobrobytu powszechnego.

Sprawozdania więc wystawowe w naszym „Dzienniku“ — tuszymy sobie, że nietylko będą czyniły zadanie potrzebne chwili, jako zwracające uwagę publiczności na te wszystkie przedmioty i szczegóły Wystawy w każdym z jej działów i grup, które powyżej streszczonemu zadaniu jej odpowiadają, świadcząc o rozwoju jakiegokolwiek pracy produkcyjnej u nas, — lecz nadto dla tych, którzyby wszystkie numera „Dziennika Wystawy“ złączyć w całość i zachować zechcieli, stanowić będą pożyteczną i przyjemną pamiątkę, dowodzącą, że nie w małej liczbie, lecz gromadnie i nie z próżnymi rękami, lecz zbrojni w wymowne dowody pożytecznej pracy, stają do apelu reprezentanci wszystkich stanów społeczeństwa polskiego tam, gdzie powołani są, aby świadczyć o żywotności ogółu naszego i prawach naszych do poczesnego miejsca w rodzinie narodów europejskich.

Po tem wstępnem słówku, które uważaliśmy za niezbędne przy rozpoczęciu przeglądu otwierającej się dziś Wystawy, — przystępujemy do pierwszego naszego sprawozdania.

Z prawdziwego chaosu, którego widownią w ciągu ostatnich paru tygodni był plac Wystawy i każdy ze znajdujących się na nim budynków, — najpierwej się wznosiły, uporządkowały i w gotowości przed okiem widzów stały wystawy trzech ważnych ziemiańskiego gospodarstwa działów: leśnictwa, rybactwa i łowiectwa. Dla tego tego też im, przed innemi grupami i działami, przywilej pierwszeństwa najsluszniej się należały.

Rozpoczynamy dziś od leśnictwa.

Dział ten, tyle ważny w ogólnej ekonomii naszego kraju, który niegdyś dla całej Europy zachodniej dostarczał wszelkiego materiału drzewnego, a dziś jest niestety, dzięki złej i nieogłędnej gospodarce lat przeszłych, bogatych swych lasów w większej połowie pozabawiony, — reprezentowany jest bardzo niewielką liczbą wystawców, co zdaje się świadczyć o niewielekiej też liczbie — nie mówimy już wzorowych, ale chociażby mniej więcej racjonalnych gospodarstw leśnych w naszym kraju.

Wystawców większych dział leśnictwa ma ściśle mówiąc dwóch tylko, a temi są: zarząd lasów państwowych z dóbr kameralnych w Galicyi i właściciel dóbr krzeszowickich hr. Artur Potocki. Pomimo to jednak wystawa leśnictwa przedstawia się bardzo ciekawie i pouczająco.

Z przedmiotów i okazów, z dóbr kameralnych nadesłanych, bardzo wiele rzeczy zasługuje na szczególną uwagę.

Najprzód — (choć to ściśle do wystawy leśnictwa nie należy, bo po za jej zakres wychodzi) — warto spojrzeć na wielką mapę Galicyi, w pawilonie leśnym na ścianie zawieszoną, przedstawiającą w sposób poglądowy i jasny, stan a raczej obszar, dóbr państwowych w Galicyi w r. 1836 w porównaniu z obszarem, jaki Austria objęła w posiadanie przy zaborze kraju w r. 1779. Obszar ten w ciągu tego stulecia o tyle się powiększył, że bardzo smutne przychodzą ztąd refleksy na temat naszych bied, a może i nieogłędności naszej!.

Rozpoczynając oględziny okazów właściwego leśnictwa dóbr rządowych, musimy wejść najprzód do ogródka, znajdującego się przed pawilonem. Jest tu szkółka drzew najrozmaitszych, iglastych i liściastych, przedstawiająca poglądowo wzrost drzewek jehnorocznych, dwuletnich i trzechletnich, są okazy grubych buków, sosen i jasionów, poustawiane w kształcie obelisków, są leżące olbrzymie, proste jak świece i zsiadłe w przekroju jak kłmnień, pnie dębów, jasionów i sosen między nimi zaś jedna sztuka jodłowa, mająca od zęb do szczytu 34 metry długości, są przekroje kłód, mające około metra średnicy, pęki kory garbarskiej, okazy żywych młodych sosenek i jodeł, i t. d. — Wszystkie te przedmioty pochodzą przeważnie z lasów Niepołomickich.

Nierównie jednak ciekawsze jeszcze rzeczy, do tegoż działu leśnictwa skarbowego należące, są do oglądania w samym pawilonie leśnictwa. Naprzykład: modele plastyczne, na dość sporą skalę z niezmienną dokładnością wyrobione, spławu drzewa z gór do rzeki w okolicach Czarnej Hory w Karpatach; z nich pogłęboko poznaje się sposób spuszczenia drzewa do spław kanałami sztucznymi (drewnianymi, w kształcie koryt, zasilanemi wodą z górskich stawów i jezior. Z większą precyzją i na większą skalę wyrobiony jest taki medal spławu drzewa ze szczytu Czeremoszy siłą wodozbiór sztucznego, noszącego imię arcyksięcia Rudolfa. Wodozbiór ten, wraz z całym olbrzymim systemem sztucznych kanałów, spuszcza drzewo do spławu z Galicyi, Bukowiny i Węgier, — model zaś, o którym mowa, wyrobiony z masy papierowej i delikatnych patyczków drewnianych tak plastycznie uwydatnia miejscowość i całą manipulację spławu, — że powiedzieby trzeba niemal, iż lepiej zeń poinformować o tem się wszystkim można, niż z natury, gdyż tu łatwiej oko obejmuje jęcałość.

W tymże dziale znajdują się umieszczone systematycznie w kilku oszklonych gablotach, bogate kolekcje owadów - szkodników leśnych, które są nieraz przyczyną chorób, a nawet i śmierci drzew, ssąc ich soki, gnieźdząc się na liściach, wpijając w młode odrośle, lub też tocząc korzenie. Patrząc na te rozmaite kształtami, a często nawet piękne stworzenia, podobne do motyli barwnych, lub połyskujące złocisto, trudne się nawet profanowi domyśleć, że są to przedstawiciele legionów, prowadzących zaciętą walkę z kulturą leśną.

Ciekawemi są także w tym dziale drobne przedmioty, wyrobione z resztek drzewa przy wielkiej eksploacji leśnej, jak np: patyczki na story do okien, cienkie deseczki na żaluzje, denka i obwódki do pudełeczek aptecznych, składowe części krzesel ogrodowych, etc. Wszystko to dowodzi, że w racjonalnej gospodarce leśnej najdrobniejszy nawet odłamek drzewa da się spżytkować na produkt handlowy, nieraz bardzo pożyteczny i cenny.

Są tu nareszcie wzory ksiąg, ciekawe dla specjalistów — gospodarzy, bo pouczające o praktycznych i najlepszych sposobach prowadzenia ksiąg rotacyjnych i rachunkowych w gospodarstwie leśnym.

Drugi z wystawców działu rolnictwa — zarząd leśnictwa krzeszowickiego, umieścił swe ciekawe okazy również w części w ogródku, w części w pawilonie.

W ogródku godne są widzenia wzorowe szkółki sosen, świrków i dębów, z widoczną umiejętnością i wielkim staraniem prowadzone; dalej — dowcipne narzędzia mechaniczne do mierzenia kubicznej objętości kopanych rowów i t. z. „znaczniki“ do regularnego sadzenia (w kratkę) młodych drzewek, t. z. „sadzonek“, tudzież bardzo praktyczne płoty ruchome, mogące być przenoszone z miejsca na miejsce w całości i służyć po lat kilka bez uszkodzenia.

Najbardziej jednak pouczającymi są tu okazy użytkowania młodej trzebieży leśnej, która częstokroć, przy nieracjonalnem, chociaż nieuniknionem, trzebieniu zbyt gęsto porośniętych lasów, bez żadnej korzyści się marnuje. Stosownie do wieku i wzrostu trzebieży, wyrabiają się z nich w lasach Krzeszowickich bardzo pożyteczne i pokupne rzeczy (których okazy tu się właśnie znajdują,) jak tyki chmielne większe i mniejsze, fele kopalniane grube i cienkie, tyki grochowe, drzewo na opał krągłakowe i gałęziowe, tyki i kołki do płotów, stęple kopalniane i nareszcie chrust rozmaitego rodzaju. Wszystko to są przedmioty nietylko bardzo ciekawe, lecz nawet mające znaczenie — że tak powiemy — pedagogiczne dla właścicieli lasów.

W pawilonie — leśnictwo Krzeszowickie wystawiło szereg przedmiotów również ciekawych i pouczających. Są tu nasiona rozmaitych drzew, jak olchy, brzozy, świerku, sosny, lipy, akacyi, klonu, grabu, jesionu, itd. są wzorowe okazy narzędzi leśnych: pił, toporów, świ-drów, łopat, sap, stempli do cechowania drzew, etc. — są okazy węgla drzewnego, z różnych rodzajów drzewa wypalanego, modele wozów (piętrowych) do rozwożenia sadzonek, i nareszcie — modele wagonów (a raczej platform), wraz z modelami przenośnej kolei żelaznej, która się używa w wielu miejscowościach lasów Krzeszowickich do przewózki drzewa.

Słowem z okazów, figurujących na tej wystawie, wnosić można, że gospodarstwo leśne w Krzeszowicach prowadzi się wzorowo i godnem jest ze wszech miar jaknajszerszego w naszym kraju naśladowania.

Z innych wystawców tego działu, — p. Sękowski dał grupę sadzonek rozmaitych drzew, p. Szmidt z Mogilan — okazy bardzo ładnej wikliny koszykarskiej, surowej i okorzonej — i nareszcie p. Stan. Brykczynski z Paçykowa kilka kręgów rozmaitych rodzajów patyczków zapałkowych, których wielką fabrykę w swoim majątku posiada.

FABRYKA PERFUM I WYROBÓW KOSMETYCZNYCH

Edwarda Kiernika

magistra farmacji

Kraków, Rynek, 1. 20, pałac ks. Jabłonowskiej.

NA WYSTAWIE PAWILON GŁÓWNY NA LEWO, DZIAŁ II GRUPA II-ta poleca:

jako NOWOŚĆ perfumy: **Bukiet królewski**, **Bukiet z kwiatów krajowych** i **Wodę krakowską** (szczyt dobroci) oraz **Sulfidon (Regenerateur)** do przywrócenia siwym włosom koloru naturalnego. Wszelkie inne farby do włosów, wosów i brody, pomady w płynie i fixatury do farbowania i oczyszczania, oraz wszelkie przybory do tego w wielkim wyborze.

Zamówienia z prowincji wysła się odwrotną pocztą.

PPZEZ CZAS WYSTAWY

Księgarnia K. Bartoszewicza

W KRAKOWIE:

ULICA SŁAWKOWSKA HOTEL SASKI

wyprzedaje następujące swe nakłady po bajecznie niskich cenach.

| | |
|--|--|
| Asnyk (El-y). Cola Rienzi, dramat w 5 aktach. Cena 2 złr. zn. na40 | Moraczewski. Dzieje Rzpltej polskiej, 2 wyd. 9 tom. Cena 24 złr. zn. na8- |
| Bartoszewicz Juljan. Historia pierwotna Polski, 4 wielkie tomy. Cena 14 złr. zn. na4-50 | Niemcewicz J. U. Powieści poetyczne i drobne wiersze. Cena 1 złr. zn. na-30 |
| — Szkice z czasów saskich. Cena 3 zł. 50 ct. zn. na1-25 | — Leibe i Sióra. 2 tomy razem. Cena 60 ct. zn. na-20 |
| — Studya historycz e i literackie. Cena 3-eh wielkich tomów 1-50 zn. na3- | — Bajki oryginalne. Cena 60 ct. zn. na-20 |
| — Anna Jagiellońska, 2 tomy razem. Cena 3 złr. 50 ct. zn. na1-25 | — Jan z Tenczyna; pow. historyczna, 3 tomy razem. Cena 1-50 ct. zn. na-40 |
| — Szkice dziejów kościoła ruskiego w Polsce. Cena 4 złr. zn. na1-60 | Müller Maks. prof. Religia jako przedmiot umiejętności porównawczej. Cena 1-20 ct. zn. na-30 |
| — Książ i Książę. Cena 60 ct. zn. na-20 | Opaliński. Satyry. Cena 80 ct. zn. na-40 |
| Bartoszewicz Kazimierz. 40 kronik humorystycznych. Cena 1-60 ct. zn. na-60 | Podoski Gabr. Junosza. Teki historyczna wydana przez K. Jarochońskiego w 6 tomach. Cena 24 złr. zn. na6- |
| Buszczyński St. Sady cudzoziemców o Polsce. Cena 60 ct. zn. na-25 | Rachunek polskiego sumienia, przez S. Buszczyńskiego. Cena 75 ct. zn. na-20 |
| — Kraszewski-więzień i Niemcy, Wydanie 2gie. Cena 30 ct. zn. na-10 | Robertson. Kurs języka francuzkiego bez pomocy nauczyciela. 2 tomy. Cena 4 złr. 60 ct. zn. na1-50 |
| Choiński Teodor Jeske. Z miłości, opowieść jakich wiele. Cena 1 złr. zn. na-30 | Schmidt Henryk. Szkice historyczny dziejów 30-letniego panowania Stanisł. Augusta z 8 ryc. rysunku Kossaka i W. Eljasza. Cena 1-20 ct. zn. na-30 |
| — Henryk Heine, portret literacki. Cena 1 złr. zn. na-50 | Stadnicki Kaz. br. Przyczynek do heraldyki polskiej. Cena 1-80 ct. zn. na-80 |
| Dzieduszycka An. Listy nauczycielki. Cena 1 złr. zn. na-25 | — Bracia Władysława Jagielly, cena 4-50 ct. zn. na1-50 |
| Dzieduszycki Izidor dr. Der Patriotismus in Polen in seiner geschichtlichen Entwicklung. Cena 2-50 zn. na-80 | Stebelski X. Ign. Dwa wielkie światła na horyzoncie połockim, (dzieło ważne do dziejów Unii) 3 tomy. Cena 7 złr. zn. na2- |
| Hoffmann. A W. Wstęp do nowoczesnej chemii, z 5 wydania niemieckiego. Cena 3 złr. 50 ct. zn. na-80 | Szajnocha. Szkice historyczne i Początek lechicki Polski 4 t. Cena 12 złr. zn. na4- |
| Jellinek Edward. Polskie panie i dziewczęta, przełożyła z czeskiego Marya Gr. Cena 1 złr. zn. na-30 | — Lechicki początek Polski (osobno inne wydanie) Cena 4 złr. zn. na1-20 |
| Kraszewski J. I. Tomko Prawdzic, wiersz bajka. Cena 60 ct. zn. na-20 | Szujski. Dzieje literatury świata niechrześcijańskiego. Cena 3-30 zn. na1-25 |
| — Gawędy o literaturze i sztuce. Cena 1-50 ct. zn. na-40 | Wermonty Dr. Historia literatury francuzkiej. Cena 5 złr. zn. na1- |
| — Wieczory Drezdeńskie. Cena 2 złr. 40 ct. zn. na-80 | Zalewski K. Górą nasi, komedia w 5ciu aktach. Cena 1-60 ct. zn. na-60 |
| Łoziński Wł. Galiciana. Cena 1 50 cnt. zn. na-50 | |
| Mill John Stuart. O rządzie reprezentacyjnym. Cena 2-40 ct. zn. na-40 | |

MARIA JAWORSKA

uczennica konserwatorium Warszawskiego

uczyła LKKCYJ SPIEWU i GRĘ na FORTEPIANIE

ul. Basztowa Nr. 4 na dole w oficynie.

ZAKŁAD

ZDROJOWO-KAPIEŁOWY

W SWOSZOWICACH

po przejściu w ręce obecnych właścicieli zaopatrzone we wszelkie urządzenia do kuracji i uprzyjemnienia pobytu.

Cena kąpieli od 45 do 75 ct.

PIERWSZA WZOROWA

MLECZARNIA

E. Dobrzyńskiej

przy ulicy Sławkowskiej 1. 12.

poleca Szanownej P. T. Publiczności nabiał uznany przez Tow. lekarskie Krakowskie za najlepszy, tudzież masło deserowe, kuchenne, sery krajowe, miód lipcowy i t. d. W sali jadalnej zakładu oprócz nabiału dostać można

KAWĘ i HERBATĘ,

P. T. abonentom dowozi się nabiał do mieszkań w naczyniach opłombowanych.

Z uszanowaniem Zarząd mleczarni.

„GAZETA LEŚNA“

dla Królestwa, Cesarstwa, Galicyi i ziem polskich pod rządem Pruskim. Generalny czyli jedyny organ w języku polskim wychodzić zaczyna w Poznaniu, dwa razy na miesiąc to jest 1 i 15 każdego miesiąca w objętości 2—4 arkuszy druku. Prenumerata roczna w Królestwie i Cesarstwie 6 rs., w Galicyi 6 złr., w Prusach na wszystkich pocztach kwartalnie 2 mk. 50 fen. Program wydawnictwa jest: postęp, kultura, gospodarka, zwierzyna, sprzedarz i hodowla drzewa, przemysł drzewa, ułatwienie sprzedaży detalicznie i w całości, unormowanie cen podług prowincyi, gubernii i powiatów ze względów na komunikacyą, obrona właścicieli lasów od wyzyskujących kupców, dostarczanie pożyczek na lasy z umiarkowanemi procentami i t. d.

Wzywamy zatem wszystkich właścicieli lasów do prenumeraty, zarazem do wypełnienia urzędownie od nas drukowanego prospektu gatunków drzewa, ceny, komunikacyi i objętości. Prospekt ten ma nam posłużyć do unormowania całej gospodarki leśnej i zestawienia taryfy.

Redakcyja i Administracyja „Gazety Leśnej“

w Poznaniu, ul. Półwiejska 1. 9a.

Nowości w welnie na damskie suknie otrzymał w wielkim



wyborze i poleca **KAZIMIERZ NIESIOŁOWSKI,**



Kraków — Sukiennice, 24.

Ceny bardzo niskie.

OBORA

rasy berneńskiej

w Trynezy

(Wnej pani Kellerman)

jest jedną z najstarszych obór w kraju i założona przed laty 40-tu, odświeższa się ciągle z największą starannością:

Obora corocznie rozplodniki zbywa rozsęła.

Na Wystawie znajdujące się okazy są do nabycia.

A. Dzierżanowski

nauczyciel języka francuzkiego rozpoczyna znowu lekcyje tego języka od 1 września. Adres ul. Floryańska 1. 7 3 piętro.

Rodzina bezdzietna przyjmuje każdego czasu na mieszkanie z wiktem, obsługą i prawdziwą opieką rodzicielską **Panów Studentów** uczęszczających do gimnazjum. Mieszkanie obszerne, suche i wygodne na pierwszym piętrze i blisko gimnazjum **Św. Anny**. Szanowni Rodzice i Opiekunowie raczą się zgłosić do sklepu z kwiatami przy ulicy Szewskiej Nr. 4, w którym o mieszkaniu udziela potrzebnej wiadomości.

Emma Hellmann Plac Dominiński Nr. 6, udziela nauki kroju i srycia sukien damskich według najnowszej metody wiedeńskiej przyjmuje wykonanie sukien damskich, — Ceny jak najprzystępniejsze.

100 Biletów wizytowych od 30 centów i wyżej nabyć można w Drukarni A. Koziańskiego, ul. Szewska w Krakowie.

TEATR KRAKOWSKI.

Dziś

UROCZYSTE PRZEDSTAWIENIE

jako w dniu otwarcia Wystawy krajowej

Zabobon czyli Krakowiacy i Górale

Obraz ludowy w 3 aktach ze śpiewami i tańcami, J. N. Kamińskiego muzyka Karola Kurpińskiego.

Obraz z żywych osób, układu Juliusza Kossaka

U stóp Wawelu.

Poje i Radomski

MECHANICZY



i zaprzysięgli rzeczoznawcy sądowi polecają

swój bogato zaopatrzone

SKŁAD MASZYN

do szycia

tylko najlepszych i najpoprawniejszych konstrukcyj.

Gwarancya 5 lat.

Splata ratami: tygodniowo 1 zlr., miesięcznie 4 zlr., kwartalnie 12 zlr., gotówką zaś 10% taniej.

Illustrowane cenniki i próbki szycia rozsyłamy darmo i opłatnie.

Przeobra.

Niniejszen oświadczamy, że ajentami nigdy się nie posługujemy; jesteśmy bowiem tego przekonania, że tylko lichy towar, aby go zbyć, potrzebuje ajentów i faktorów i tylko za zte maszyn 20 do 30 % płacić można. Procent ten nie, kto inny, jak tylko Szanowna Publiczność o- płaca; a w zamian dostaje maszyny, które- rych najczęściej używać nie można. O- smielamy się także wyjaśnić, że polecane przez ajentów maszyny a przechrzone na „amerykańskie“ lub „oryginalne,“ ame- rykańskimi nie są, bo w Ameryce nawet niebyły, oryginalnymi również nazwać nie można, bo są jak wszystkie inne fabry- cznie szablonowo zbudowane, z tą jednak różnicą, że t. z. „amerykańskie“ lub „ory- ginalne“, są prawie całe z lanego żelaza, podczas gdy w innych, najbardziej podle- gające uszkodzeniu części są z kutej stali. Nie bez korzyści dla interesowanych będącie i ta wiadomość, że ajenci i fakto- rzy rekrutowani przeważnie z ludzi bez- jutra nie dają najmniejszej ręką co do- broci ratami, przedkładają do podpisu rew- tę ratami, w obym języku, na mocy których w razie uchybienia choćby tylko jednej raty o oznaczonym terminie, skarżą o ca- łą należność we Wiedniu lub Pradze, co utrudnia dłużnikowi skuteczną obronę i naraża go na znaczne koszty.

NAWOZY

sztuczne
SUPERFOSFATY

pojedyncze (jednostronne) i w wszelkich możliwych kompozycjach, makę z kości parzonych, makę z żużli Thomasa mialko mieloną, oraz kainit i wszelkie sole potażowe ofiaruje po możliwie niskiej cenie

Dr. Roman May

fabryka chemiczna w Staro-
łęce pod Poznaniem

NB. Podczas Wystawy Krajowej rolniczo-przemysłowej przyjmuje się łaska we zlecenia na miejscu Wystawy.

Pierwsza przemysłowa Fabryka Bulionu

istniejąca od lat dziesiątek
ANTONIEGO SOLKOWSKIEGO

w Krysowicach, poczta Mościska
poleca Szanownej Publiczności

BULION

w tabliczkach po cenie sześć
zlr. za kilo, trzy za pół kilo.

Odbiorcom w większej ilości odpowie-
dni rabat.

L. J. MALEWSKI

we Lwowie

Fabryka Korków

katałońskich

do BECZEK i BUTELEK

założona w r. 1877,

poleca swoje wyroby wystawio-
ne w dziale II, grupa 26 bal-
neologiczna. 1-10

ANTONI ROZMANIT

KRAKÓW

FABRYKA PAROWA

Cykoryi, Surogatów kawy
i kawy figowej

w Rakowicach pod Krakowem.

Wyrabia z produktu surowego
własnej plantacji wszelkie gatunki Cy-
koryi i sztucznej kawy, odznaczające
się bogactwem części pożywnych, tu-
dzież doskonałym smakiem i zapachem.

FABRYKA poleca przedewszystkiem:

Surogat kawy w pudełkach (Sufiadki)

Surogat kawy w szklankach.

Kawę śrutową francuską Rozmanita.

Cykoryę krakowską gorzką.

Knwę figową.

Cykoryową kawę perłową. (Nowość!!)

Kawę krakowską w skrzyneczkach
wyborową.

Na wystawie własny pawilon.

Do nabycia we wszystkich znacniej-
szych sklepach.

WINOGRONA STOŁOWE

codziennie świeże
w 5 kłgr. paczkach opłaconych
rozsyła za pobraniem pocztowem
po zlr. 1 ct. 60 Frankl & Comp.
Werschetz (Węgry).

Mam zaszczyt zawiadomić
Szanowną P. T. Publiczność, że
otrzymałem wielką ilość

Papieru listowego

z kopertami i bez, jakoteż i

Biletów wizytowych

w różnych kształtach i jakości
i wykonuję druk na tychże po
cenie nadzwyczaj niskiej.

A. Koziański

właściciel drukarni, ul. Szewska 21.

Przewodnik po KRAKOWIE

K. Bartoszewicza

jest do nabycia po cenie 40 ct., z chrom. planem miasta po 70 ct.
za egzemplarz.

Wyprawy dla młodzieży szkolnej

dostarcza bardzo tanio Kazimierz Niesiołowski w Krakowie.

Sukiennice 24.

Pieśni polskie

najlepszy zbiór utworów patryotycznych
wyszedł w trzecim eleganckim wydaniu nakładem
KSIĘGARNI K. BARTOSZEWICZA w KRAKOWIE.

Cena egzempl. gustownie oprawnego z wybicciem 1 zlr., (pocztą 1 zlr. 15 ct.)

Księgarnia K. Bartoszewicza i Administracja „Kuryera
Krakowskiego“ w Krakowie (hotel Saski), wysyła franco za nadesła-
niem 5 zlr. 20 ct. Akcye Towarzystwa Sztuk Pięknych.

Pierwszorządna fabryka polska WYROBÓW BEDNARSKICH

Wiktora Bętkowskiego

w Słotwinie,

poleca swój obficie zaopatrzone SKŁAD BECZEK do piwa i wina jakoteż wszelkie
w zakres jej wchodzące roboty bednarskie.

Wszelkie, nawet najwybredniejsze polecenia większych piwowarów i winic
z nadzwyczajną szybkością z doborowego materiału załatwione być mogą.

Proszę o jak najliczniejsze zamówienia, a co do cen porozumienia się wprost
z niżej podpisanym.

Z głębokim szacunkiem Wiktor Bętkowski. 1-10

NIAGARA

powieść o 130 kobietach LEONA GOZLANA
wysła nakładem księgarni K. Bartoszewicza w Krakowie

i jest do nabycia po cenie 80 ct. za egzemplarz,
z przesyłką pocztową 90 ct.

5

Koncesyonowany Zakład Pogrzebowy

A. Szafranski

ul. Kopernika (Wesoła) Nr. 32.

urządza pogrzeby od najskromniejszych do najwspa-
nialszych rozmiarów

i posiada skład wszelkich przyborów pogrzebowych.

Telegramy: A. Szafranski, Kraków.

FABRYKA

wyrobów z drzewa, żelaza
i drutu

Geo E. Delavał

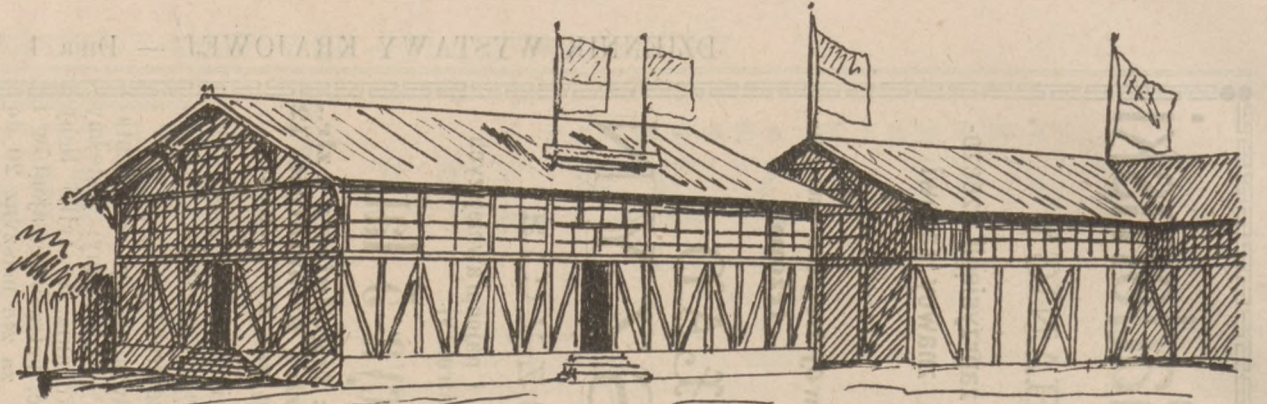
w Grybowie.

Poleca:

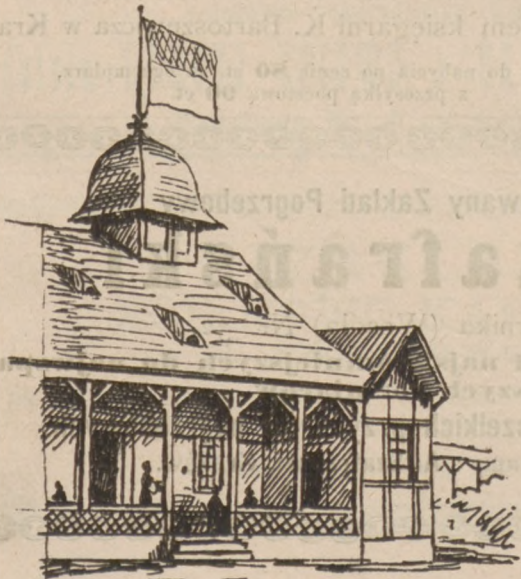
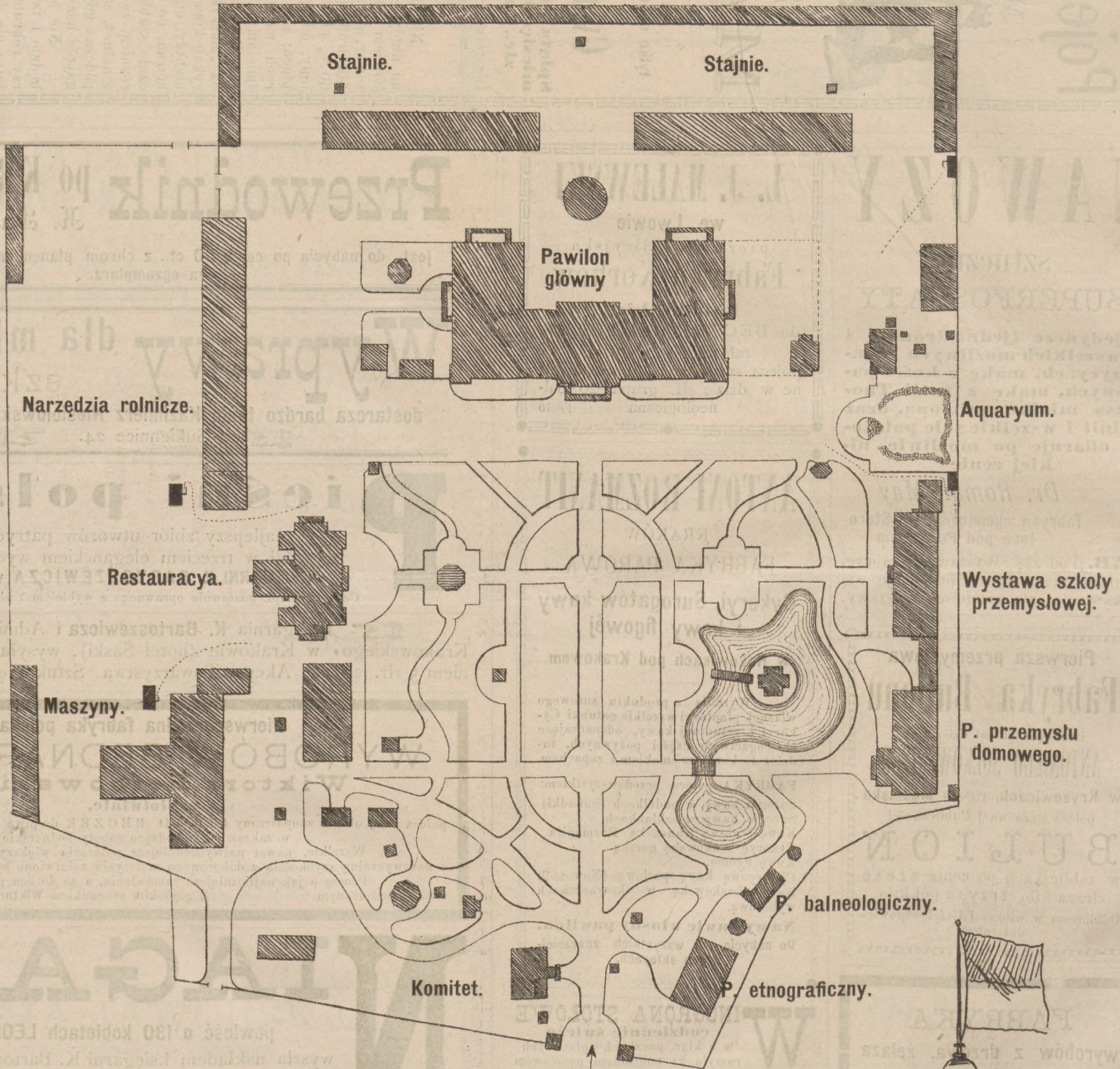
Materace druciane w drewnia-
nych i żelaznych oprawkach, że-
lazne i drewniane łóżka z dru-
cianymi materacami, siedzenia
do wózków, wózki dla chorych,
nosze dla chorych, oraz inne
wyroby z drutu Daje się także
na wypłaty ratami.



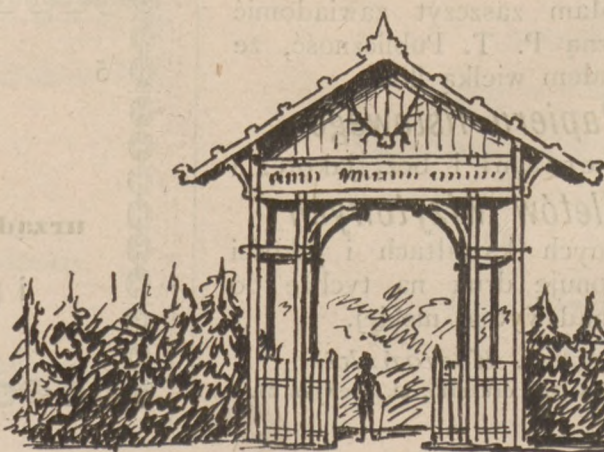
Pawilon maszyn.



Pawilony szkoły przemysłowej i przemysłu dom.



Restauracya



Lowiectwo, leśnictwo i rybolowstwo.



Pawilon naftowy.