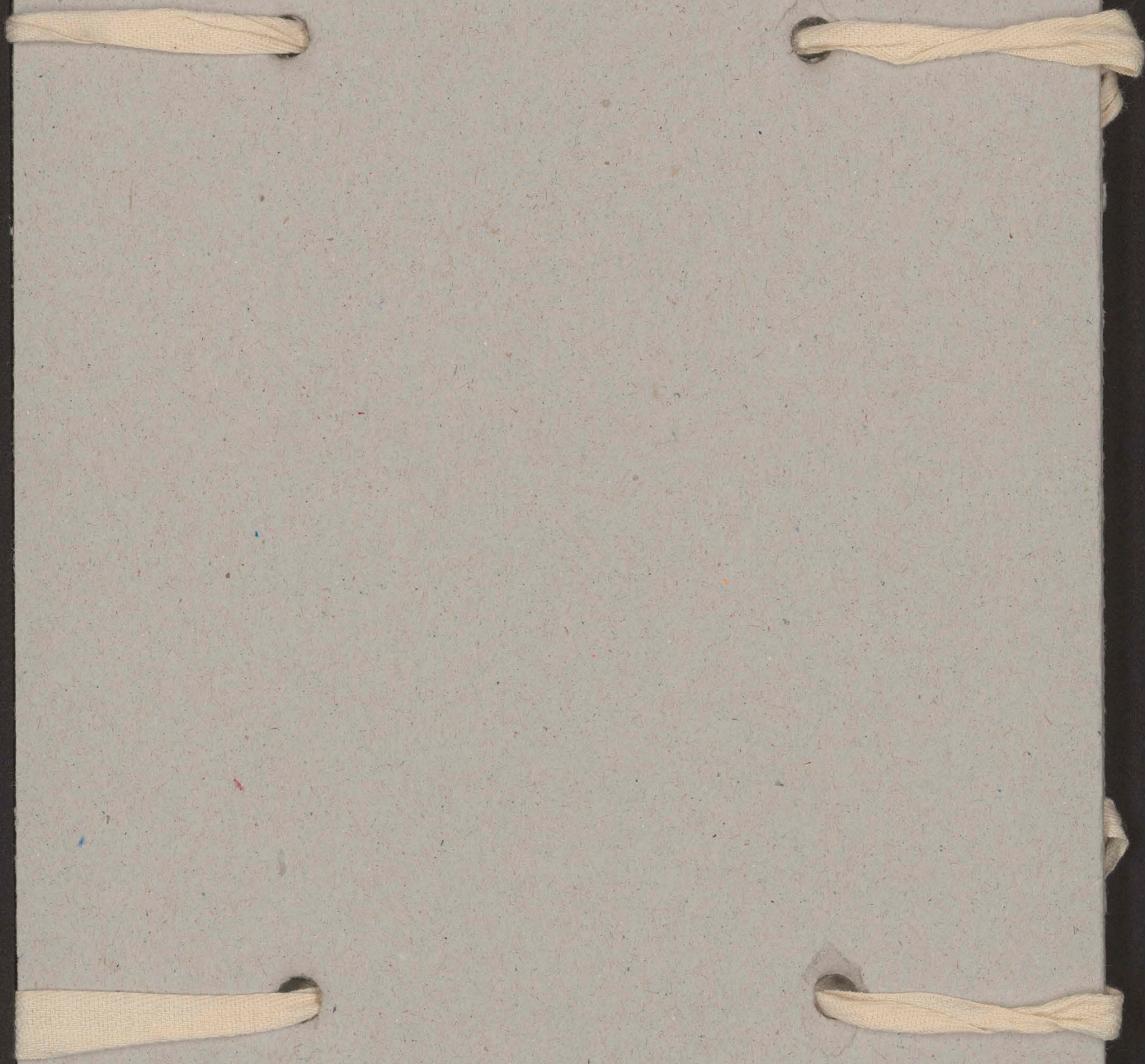


10024

Bibl. Jag.

||



(na rysunku
na osobnym
kartonie)

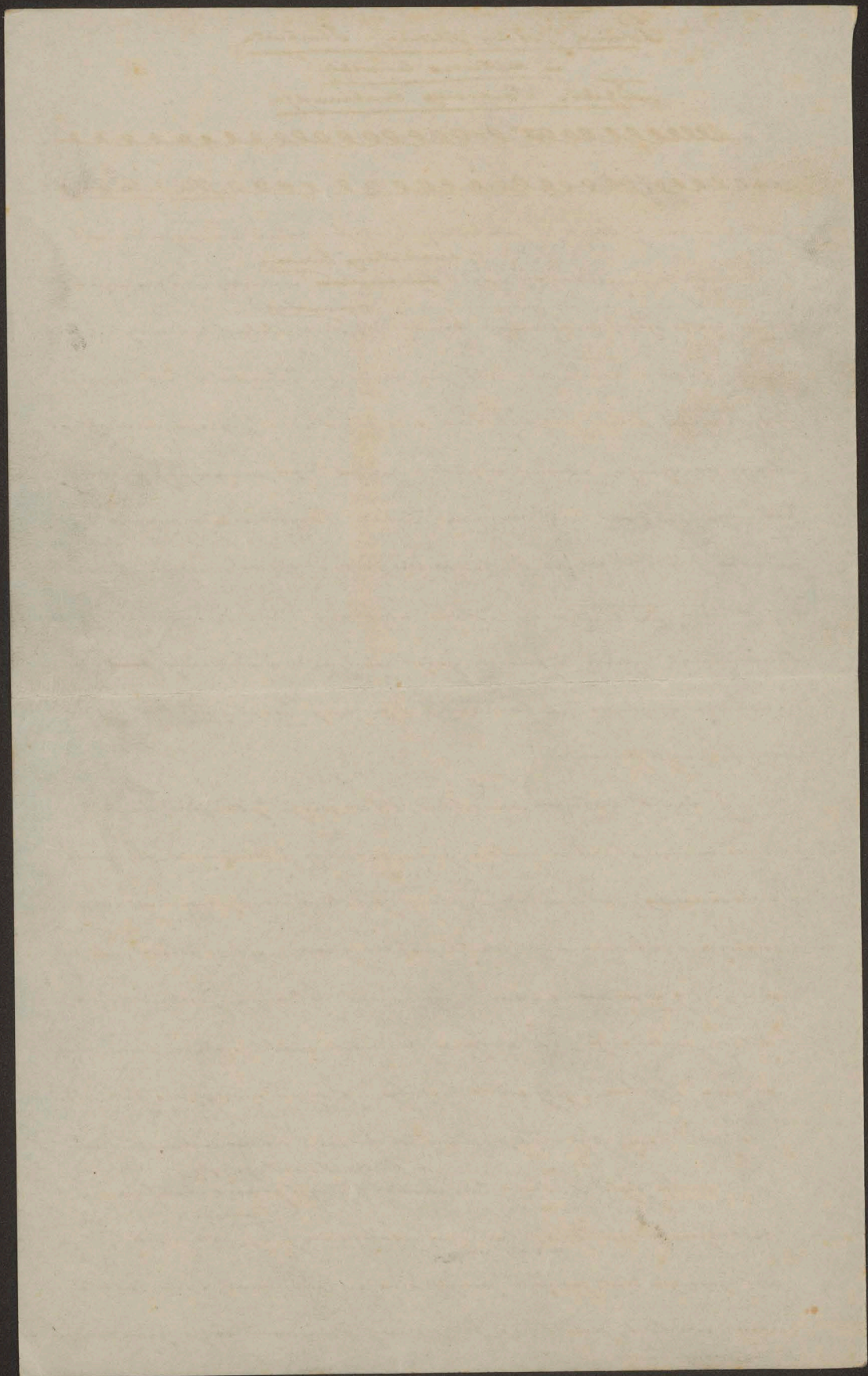
Dzieło Sankcyj Labenulfa.

~~Wieloletnia praca architekta i rzeźbiarza~~
~~całkowicie poświęcony jest~~

Jak wiadomo, z bardzo licznych rzeźb i pomników nagrobkowych,
które wzięte nymagnety były w tej katedrze lwowskiej,
zostało tylko ostry magnetyzujący figuralki; (dwa alabastrowe arcybiskupów
Zamojskiego i Tarnowskiego, brązowy Stanisława Żółkiewskiego,
ojca Kolumny kolumna i białosrebra, i w końcu ostry, różnomy brązowy, wj.
obrazujący rzymski zuchoty w głowie i postaci bryzy, nymagnety przy rymnie,
tych rymnie, ale dotąd garze nie trafić. Wszystkie one pomniki i e,
początek pudy ofiarę po bar barygusku rymnie, rest aurary, jedyni
przy końcu XVIII wieku dotknął arcybiskup Szrakowski, który „poc.
trawestował” muray i pomyj gody siotyne w niesmagnety barok,
przyjął rymnie alabastrowe otarę, przyjął początek marmu.
wse, pomyj pomniki.

Z dwóch rymnych nagrobków, które nymie tylko dzieło swemu
kolumnie metagubni wałdy, jidm, wyciwy Żółkiewskiego, nymnie
początkowy, jidm awentury wyciwy podokreślenie dzieł nymie
smyryja i odlewy — wyciwy to nymie z ciek nymie i odlewy ale po,
nymie i zymnie o nymie w testamentie kolumny Żółkiewskiego,
który pomyja, że „dal rymnie pomnik nieboszczykowi panu ojcu
swemu”, i pomyja „zły swieć tego był wylany w morydze i tak sto.
je postawiony przy otarę, który dal postawie we lwowskim kościele
przy grobie jidm.” Pomnik ten, charny stylowy (bardzo charakterystyczny),
nubaryndug ułtadu, nymie realizm głoy, pomyj odlewy,
wyciwy we dwie jidm i zymnej morye z nymie, i ona daleko
wyciwy awentury, jidm bardzo zymny dokument swego zymnie.

1) Żółkiewskiego Pisma str. 178



jakoby dzieło sztuki; wyjątek tej górnicy z pod dachu jednego z gmachów przy
budowie zamku i katedry w Żitkai węgry i według dawniejszego modelu
obłony górnicy (^{muze}) w budowlani lwowskiej Józefa Franda.

Druży pomnik wizerunek, wtychogus bezimienny, ma niewątpliwie
wyższego wartości; jest przy dziełem sztuki tak pod względem wyglądu jak
odluna. Wyobraża on siedzącego rycerza, zamkniętego w zbroję, o tarczku na
dół zamkniętym w kształcie i białego tarczki i białej, do rąk przywrócić rycerza,
wzdłużnie białej, z głową czarną na prawej stronie, której tarczki z przodu na rycerza,
stoją pod nogami. Po prawej stronie rycerza otwarta przyłbica, a co jest wyjątkiem u
ryczerzy, bo na tym rycerzu pomnikach prawie wszystkich, rycerz ma przy
sobie miecz. Cała postać traktowana jest w wyjątkowy sposób, zbliżony jest

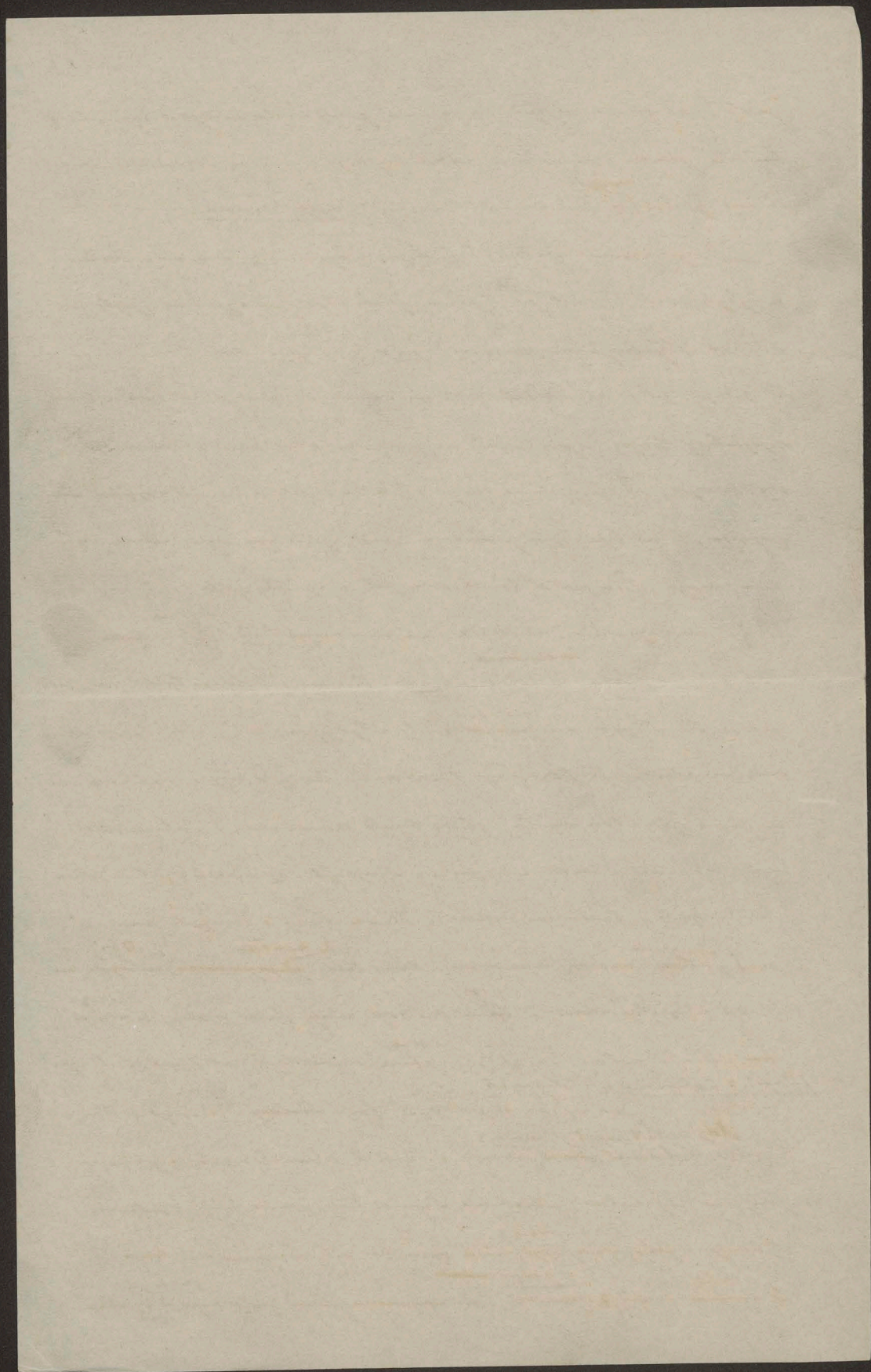
do tej miary wyjątkowej, która w 1750i rycerza między tarczki, głowa ^{tychogus} ma
delikatna i odłuna prawie cała od rycerza, strasna jest brzoś tychogus ^{tychogus} tycho,
głowa. Cała Rycerza ma ^{niewątpliwie} gładki artystyczny; cała postać bardzo odłuna
i z pewną intencją herowizmy traktowania twarzy i przy modelowaniu, po-

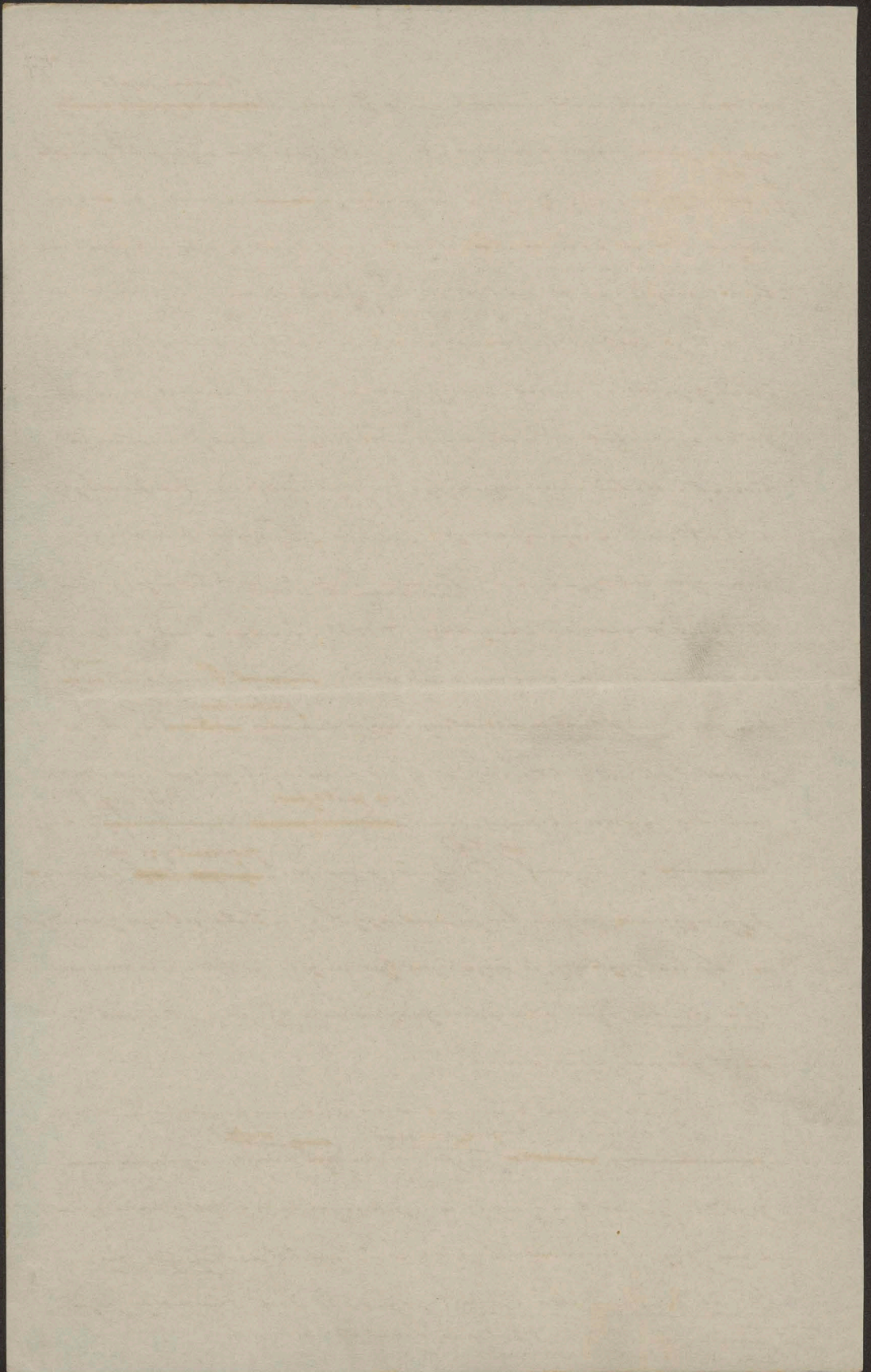
awizmie i gładkości dęgi, głowa białe kanelowana i delikatnym niestem.
ryczerz ornamentum rycerzawizmy ma białych i rycerzawizmy ^{cała} odłuna
bardzo czysty i delikatnie doskonały. Wielki spójny i uwzględnia ^{cała} przy

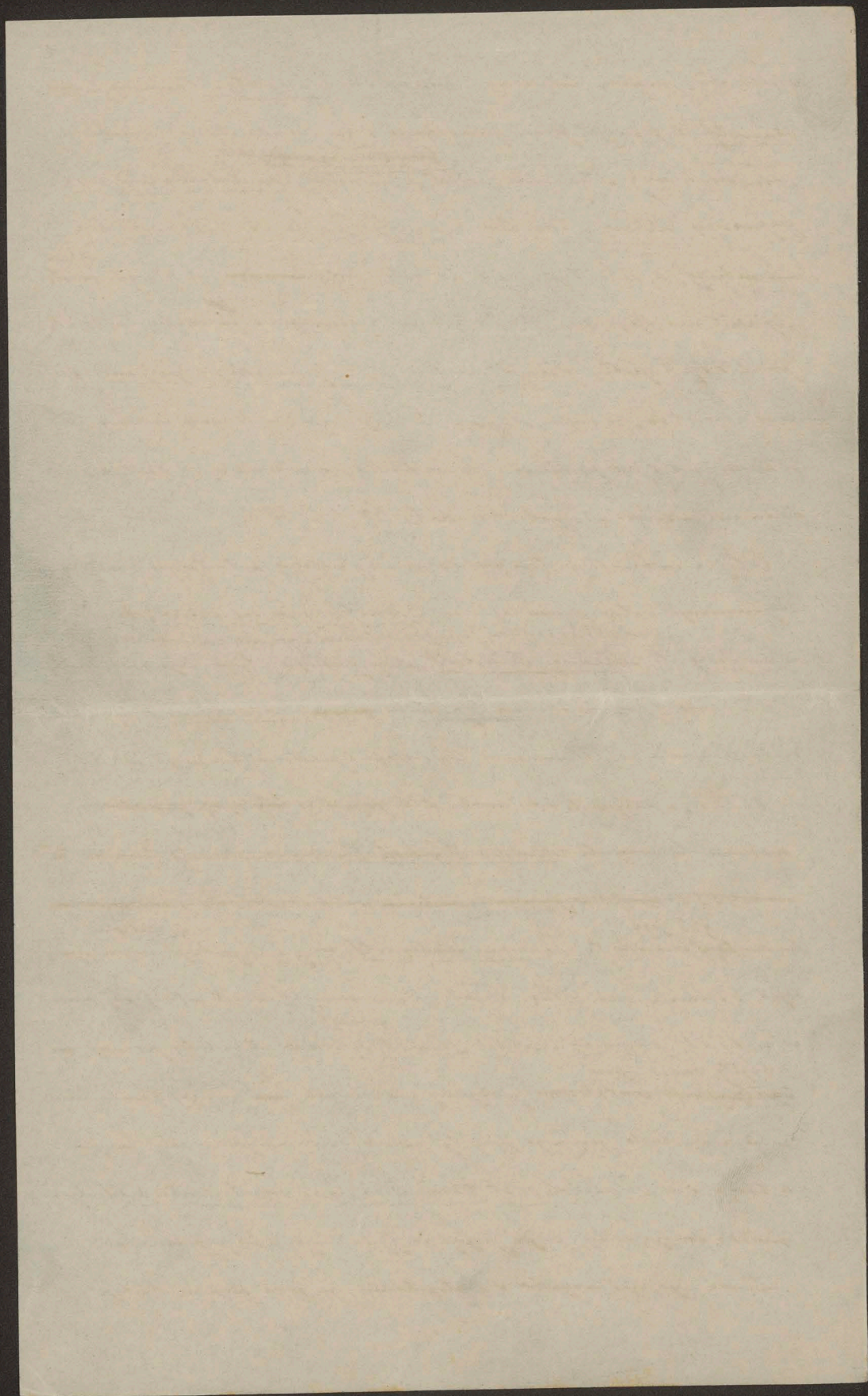
z ^{cała} uwzględnienia ^{cała} uwzględnienia ^{cała} uwzględnienia ^{cała} uwzględnienia ^{cała} uwzględnienia
bardzo skory ^{cała} uwzględnienia ^{cała} uwzględnienia ^{cała} uwzględnienia ^{cała} uwzględnienia

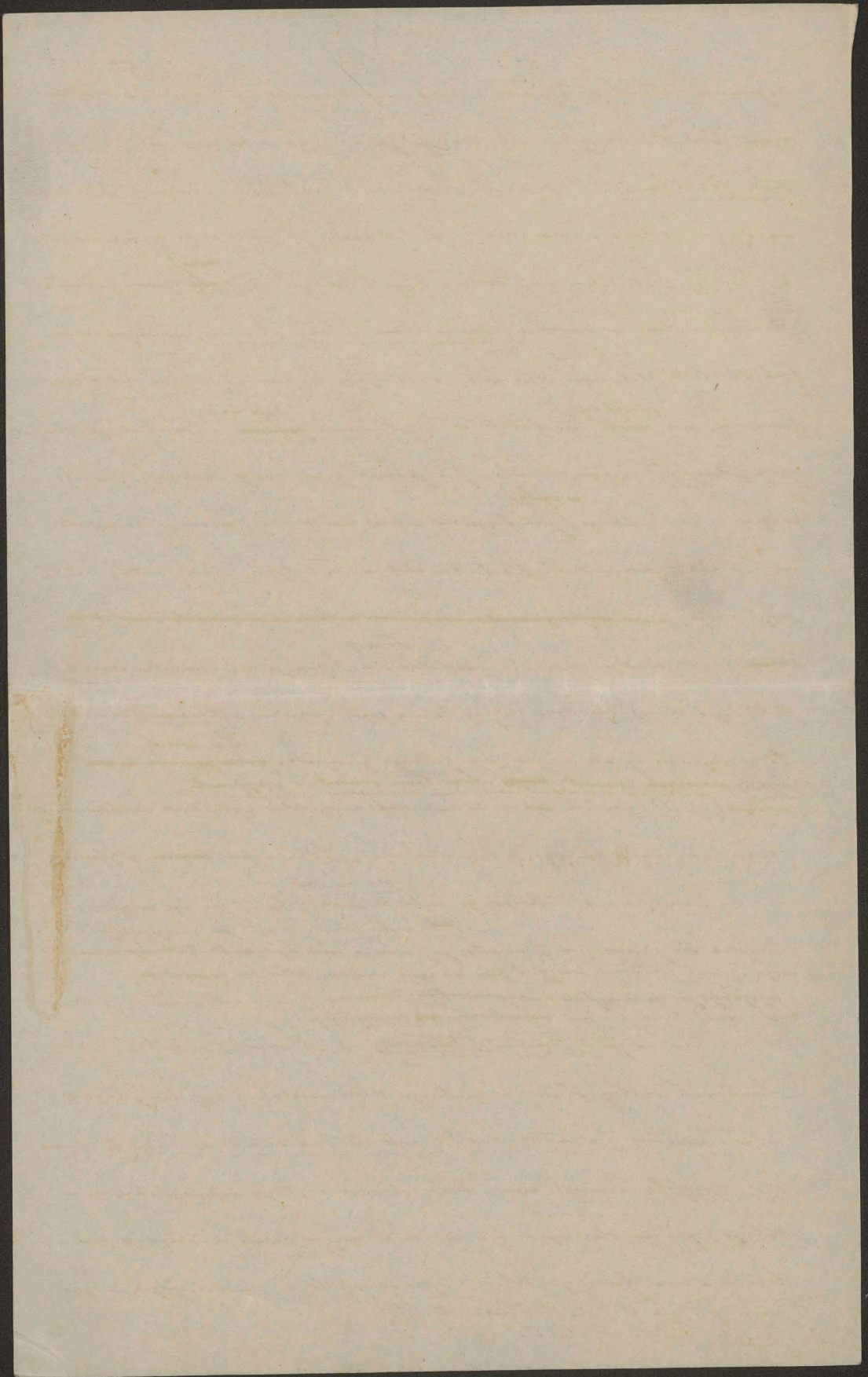
na j. Dagon z Jordanu u św. Katarzyny lub ^{cała} Kwiła
smutnego widać, jak ^{cała} uwzględnienia ^{cała} uwzględnienia ^{cała} uwzględnienia ^{cała} uwzględnienia
Stefana Antoniego Pecci zgo w tra.

przejmnie całej postaci, utraconie i cała biała prawie jakoby z intencją
stylizacji, gładki ^{cała} uwzględnienia ^{cała} uwzględnienia ^{cała} uwzględnienia ^{cała} uwzględnienia
cała uwzględnienia ^{cała} uwzględnienia ^{cała} uwzględnienia ^{cała} uwzględnienia ^{cała} uwzględnienia

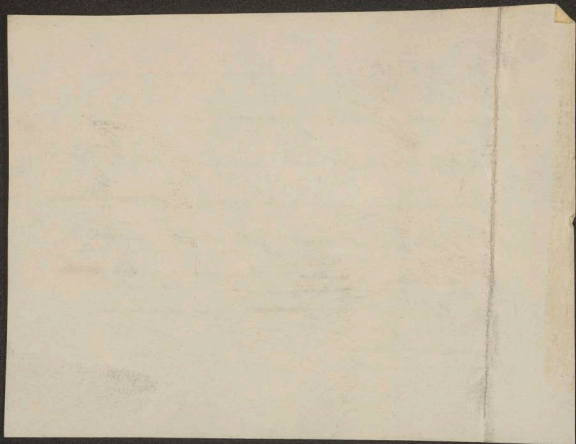








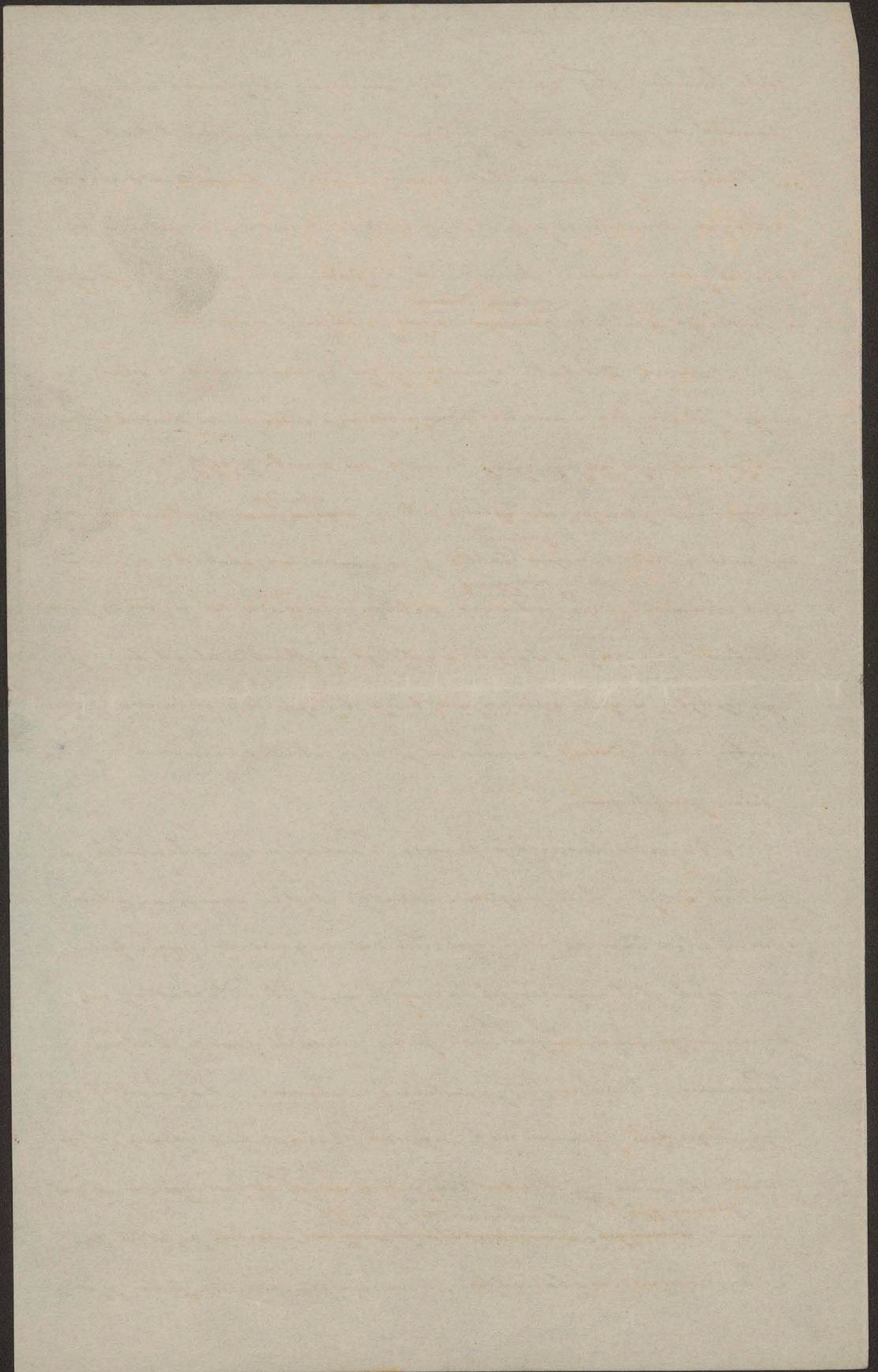
Fzé w Koiu spenabnie
 we Luowio pominal wiele
 nęrobdów, co mu już wytknął
Jimowicz, pwiadaję:)gromianu
Starowolsius multa coeno,
taphia Leopoliensia per
ablepsiam ~~per~~ quandam
praeterit 1) —



cieło fundatora. Ten obok tego otęży umieszczony był zapewne i sam rzymski
 pomnik — przypuszczam, że którego przmiarą pominiad i fakt, że
 Stanisław Żółkiewski tak samo uszyję z pomnikiem swoje oje,
 poleczył umierzeć go przy otęży, który iak postawił w katedrze przy
 grobie jego, nawa iś brim domyć, że Żółkiewski przyjeżdż tu za przysławem
 Mikłają Herbata, ^{z którego tożyszo go bliźkie preinwentur.} ^{z którego tożyszo go bliźkie preinwentur.}

Pomnik Herbata przypuszczamy był id romurowania w sian, wy-
 myszł jednak tła i architektawnego uszła, i miał je niezawdnie. Ten
 ślętego smogu, że rzymski rzyms pomnika nie urasta z rzyms, t. j. niema
 żadnego pola zbroję, ale ^{obardzie} z rzyms jak w ^{obardzie} z rzyms iś kulturalnym, mu-
 siał niać za tto kolumnę i tablic z marmuru lub alabastera w odziedz.
 niema brawinin. Po restauracji katedry w ^{niezrymnej} 1811. roku urzula is pomnik
 Herbata w katedry a stasiric w szadzie rzyms kulturalnych tuż przy
 zakrytych; w zanis cyrkow, nie bawo tuż rzymskiej restauracji przed
 laty bliźkie dzieścic romurowano go obok stali kanoniczek w prawy
 sian przelętnym.

Nazwisko tworzy tuż pomnika, Pawłowego Labenwolda, ze
 ślędo is obczy w historycy sztuki niemieckiej. Był on uczniem najzdolniej-
 szym Petru Vischera, z którego odcuarni wyrumburkuj uszła tyle
 uszanowanych przyt nagrobnych, a rzyms to niewoljstna tła kulturalny naszej
 przysław, że najprawniej ^{z niid} użysło go dościs polskie ślętnie w Szwecji,
 Pogroniu, Trakowis, Szantubach, Tomicach. Labenwolf i rzyms
 jego tuż byli jędnymi naszymi uczniami Wieduwarkiej sfizny, którzy
 przystawali nadal jzy chlubne tradycje i uszła rzymskiej rzyms. Dziś
^{znajmiejzych} ^{utworis wielkiej plastyki,} ^{utworis wielkiej plastyki,}
 jednak ^{utworis wielkiej plastyki,} ^{utworis wielkiej plastyki,} ^{utworis wielkiej plastyki,}
 Pawłowego Labenwolda. Tuż najznamienitze dościs jego



ad. *Evonima*. *Starr's* and *multa*
centrifuge *deglucosa* per ad.
Evonima *quadrata* *quadrata*.
February 29 311

