

10026

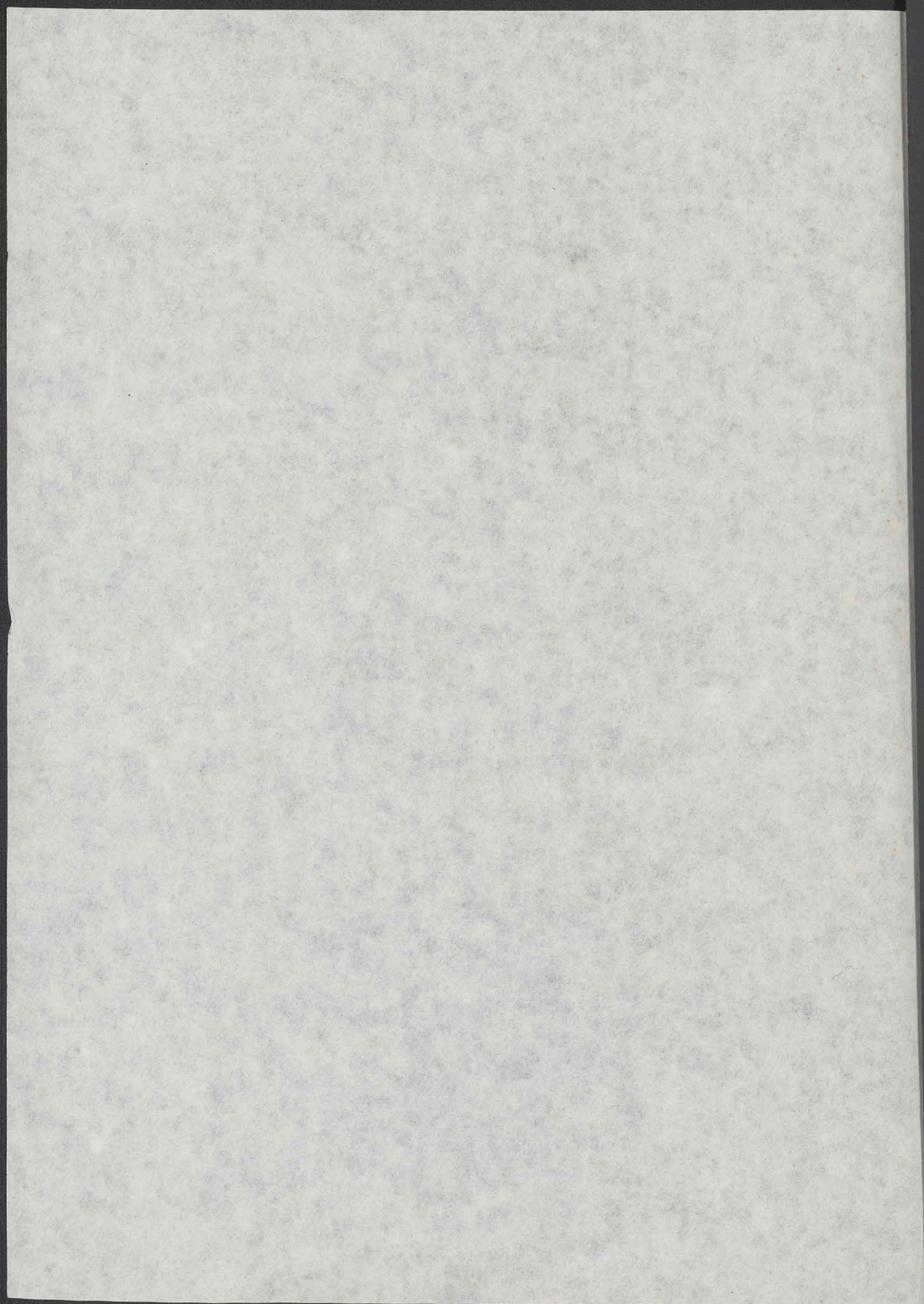
Bibl. Jac

III



Materiały do katalogu zbiorów
Władysława Łozińskiego

Przyb. 71/60



1

Otłacz u S. Mikolajⁿ : wysokość 343 cm.
szerokość 232 "

Juliusz Makarewicz

Otłacz w Skurowie : wysokość : 360 cm.
szerokość : 180 cm.



Kiełek powietrzny ~~brzozy~~, ^{stopy} gotycki; ~~podstaw~~ w ziemiolisi (Ludgrass)
 uformowana rybica z smukłym ogonem, porożnioną skórą pokrytą szorstkością
 z ~~szeregiem~~ szeregami niezbyt wyjątkowo; garza cylindryczna, niezmiernie tyka
 u góry wyjątkowo, z dwoma szeregami siatek. Kiełek ~~ogólnie~~ ~~ogólnie~~
~~omamotany~~, ~~cały~~ całe wnętrza ~~ogólnie~~ ~~ogólnie~~: czarna z jasnokolorowymi
 z białymi i szarymi wzorami, ~~podstaw~~ ^{stopy} / w osłone ambery. Na jednym
 z podziurów pod stopą herb Pilawa. Wiek XVII

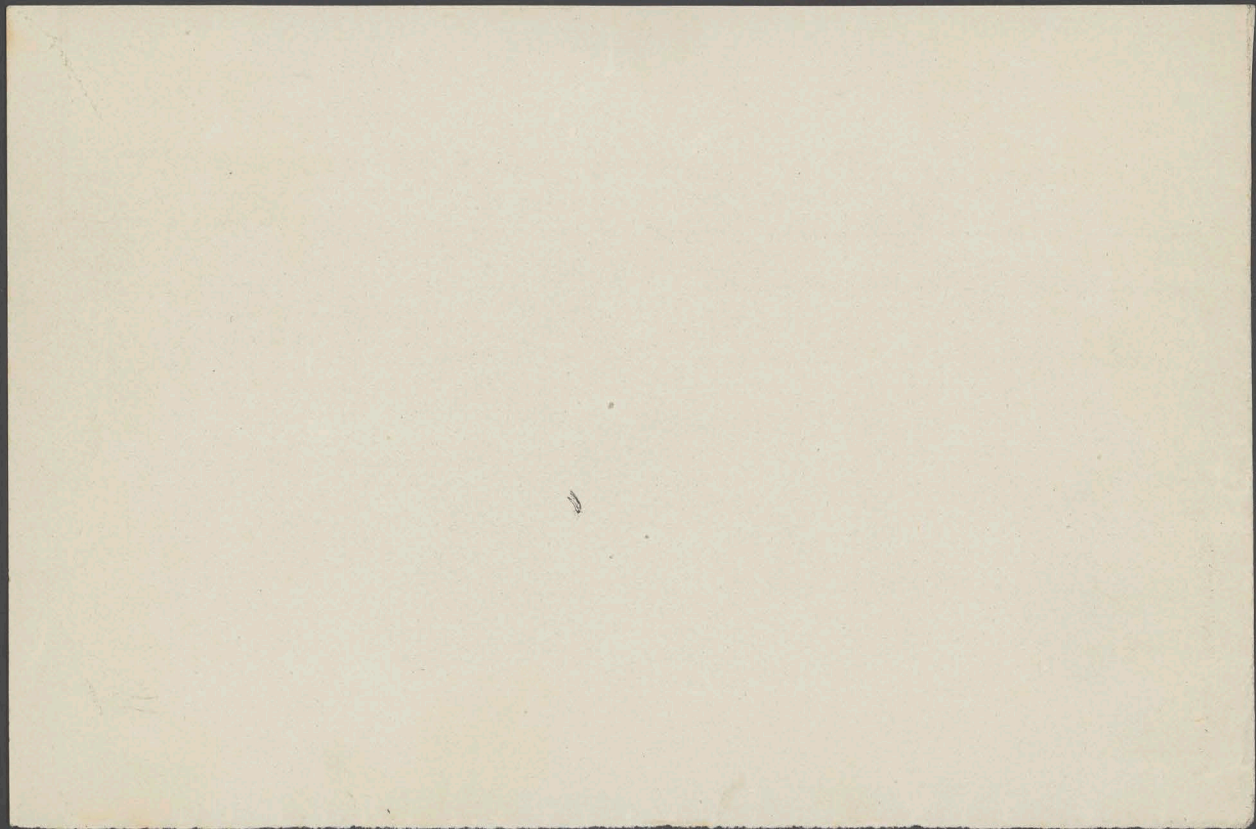
Wysokość 475 mm., średnica stopy 105 mm.

~~Krajfik omalowany na miedz, an koryzja z staroiz Hady~~

~~plyty miedzianej~~

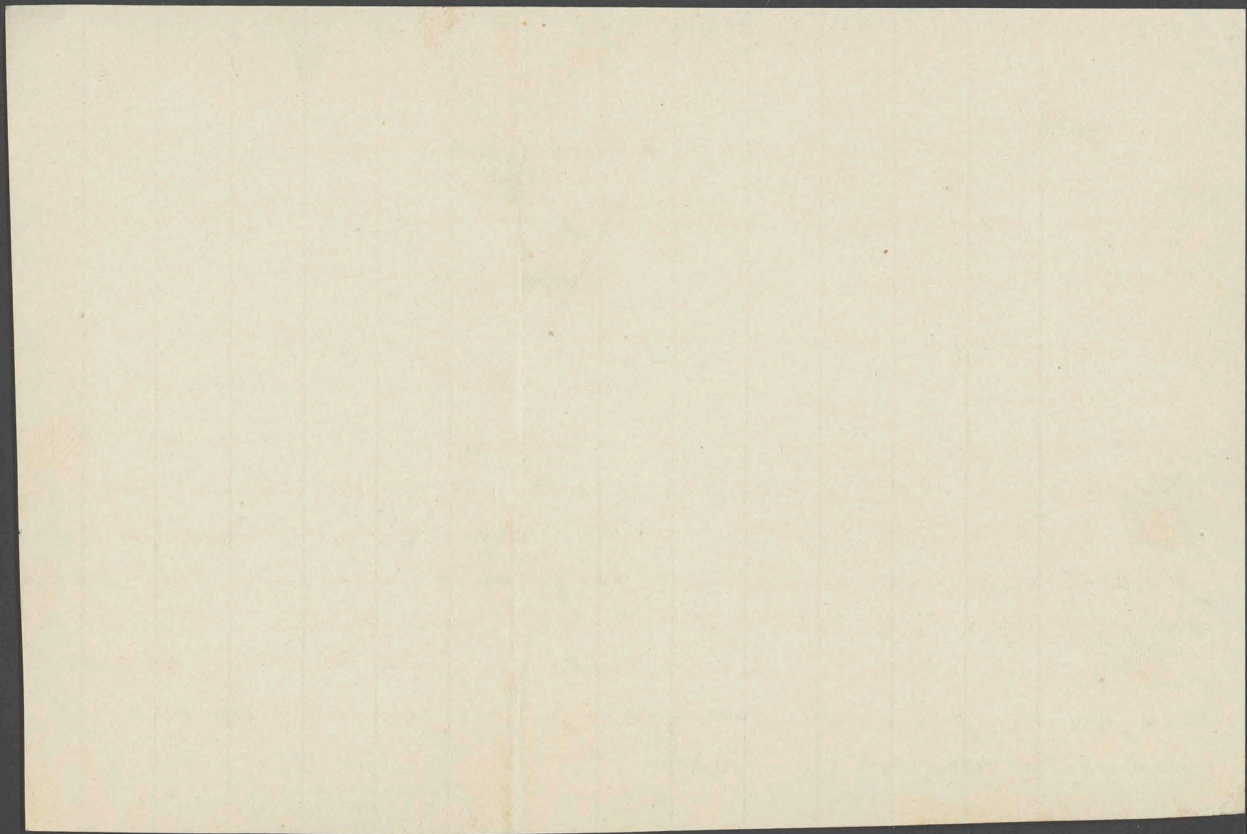
Kłosek prostej, cylindryczny, nieznacznie u góry rozszerzony, z dwoma
 rzędami słabymi ryglami a jednymi liścis i kwiaty u góry i u dołu; podobny
 ryżowemu herb Baturah. Wsk. VII

Wysokość około 130 mm., średnica u góry około 60 mm.



Kufel srebrny rytowany z popyrą i uchwem; brzośta oznamująca
 rytowane nakładą się z 6 medalionów z popierkami, z których pierwszy przed-
 stawia kobietę, jeden rycerza a jeden Turka z garbą, a dalej z resztą
 pełną szerepionych różnicami arabeskami; wśród których między innymi
 ptaki a mianowicie papuga, sowa, żuraw, wlk, struś i pelikan. Na po-
 stępnym również rytowany umieszczony jest po środku medal z popierką Zygmunta
 Augusta, z datą 1547 i napisem w otoku: SIGISMUNDVS. AVGVSTVS.
 REX. POLO. M. D. LI. po drugiej; z napisem w otoku: DEVS.
 IN. VIRTUTE. TUA. LETABITVR. REX. po drugiej stronie. (Obr. Nr. 10
 w Razgłoszeniu Gabinetu medalii polskiej tom I str. 38). Wokoło
 kufła przycięty, cyrkuliczny kufel zaktynowany w górę przy zawieszaniu
 łyżki o dwóch oczkach, które podtrzymał do góry. Wiek XVI.

Wysokość 125 mm, średnica dna 710 mm.

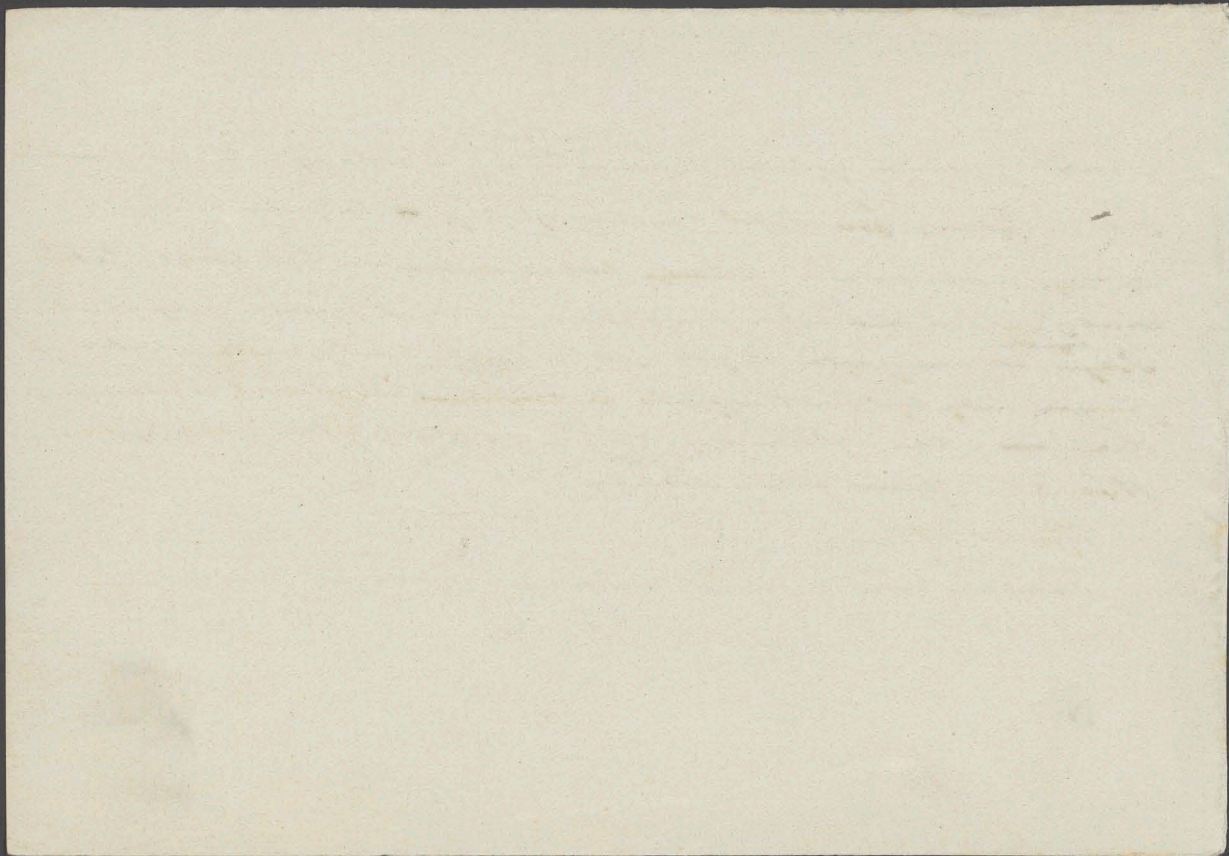


(reprodukcja)

Kufel z ciemnego rybitowego kamienia (granitu) u wesoło pojawnie, również widać
 i bogate rybitnie. Sam kufel kamienny ozdobił go bardzo piękny rybit u
 karteze i pski skiativ, z którego kawałek widać na liście tawiza z herbem
 Lubią. Montowanie widać głównie składa się z trzech części, przegny i ciska.
 Podłoga (składowa przegna) jest gruba rybit u kwiarty, białej, markanny i płaki, na
 zawiązku również bogate rybitowej ciska go ~~przez~~ ^z ~~obu~~ stronach markanniki.
 Ścianki ~~z~~ i dolne podtawne przegarna również a ścianki, płaki i małe rybitnie.
 Wiek XVI. Znaczący górnicy niezgody.

Wysokość 185 mm. »

Takiż sam kufel z główną niedzielną Museum für Kunst u. Industrie.



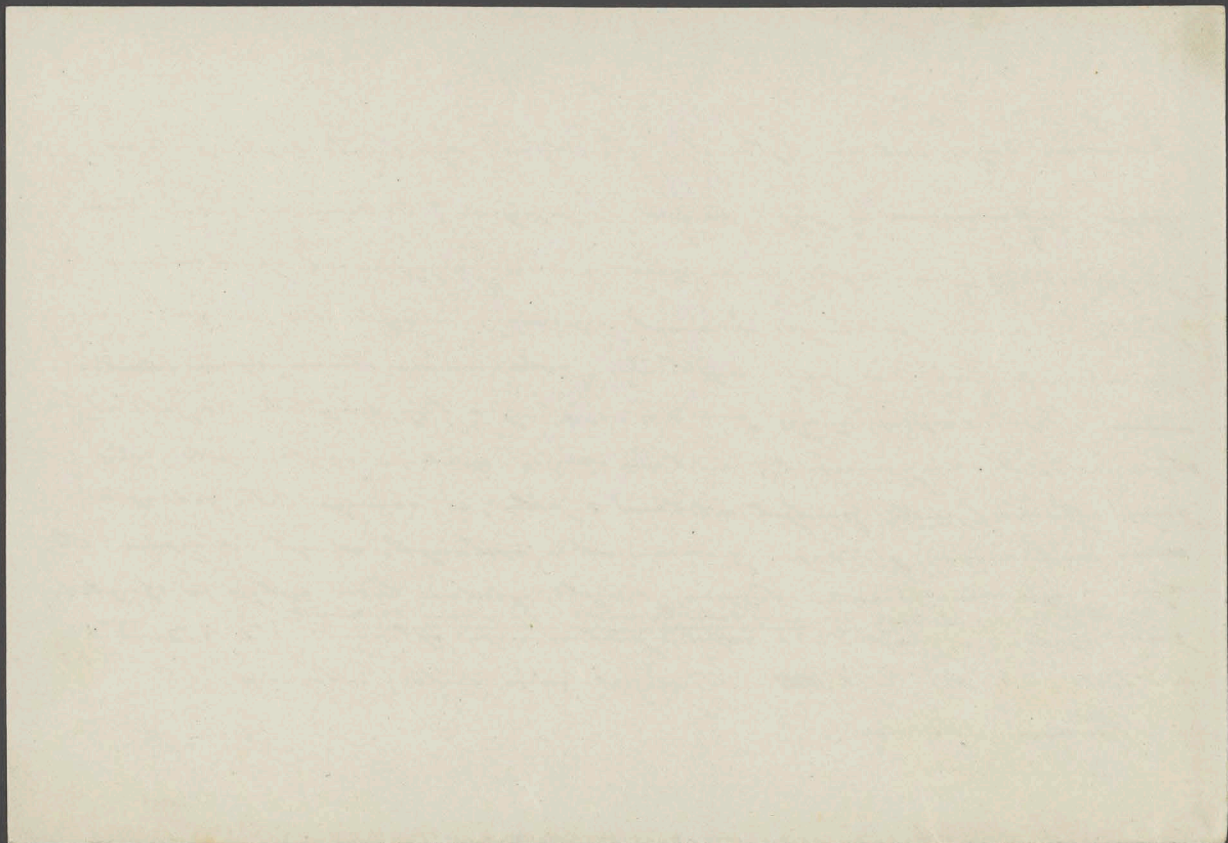
Puchar Dziej, srebrny, pokryty, cały ozdobiony płaskościenne ozdobię; sama cząsta
 cylindryczna z górnego koryntu, wytwornego w ornamenta roślinne, wjita w cztory
 kęrnym mienisze, w fertyny kariatid i owisów, lwie maskaronidi i kartuzowe pozę,
 paski, wybita w gęz w rzadzi rozkryte kwazy, przypasana silynym frizem z me,
 szel i zgladim, ^{wytwornym} nektaric w awleki. Na kresach wyozym płaska pokrywa, otworę,
 na robkoss wystranym i cada wyptawione płaskościenne, zbudowa z czterech owalnych pól
 z figuralnami allegozjami Ziemi, Wody, Ognia i Powietrza. Ziemia po wyobrażę scenę
 oturzenia Euy, wód Arkha Noego, ogni zpalenie Sodomę, powietrza Sąd Ostatniy.
 Pół allegozjami pójryj Tacirski: TERRA, AQUA, IGNIS i ETHERA. Sztycha
 otworę wybita z koryntu górnego, na której wytwornę są w pisinopolaj taryj pól
 kwiakowy karnos, keryj Odys i Lity, zherkami dynastyi Wajin i Szreyn po srodka,
 zamyka srodka pokrywa, nad to koryntowa wybita ognisi i musada wybita, oparta
 na czterech wygodlatykh hippokampach. Stopa pucharę z osadzonemi w niej dwimazeta,
 kłami koryntu silynij brzyto cztylekowanu; podstawa otworę otworę brzyto płaskościenne,
 zbudowa z czterech owalnych, paskami owisów przedzielonych pól, a kłozek mienisze i
 allegozyjne portaw wyobrażę = scena, cztory rdyje muzyki: spiew, gęz na lutni, na

Wyszczerb i na kobylic. Pukos ten ciez konfiguracjom mozo zbliza sie bardzo do
wznowy rysunku Hansa Holbeina, zrobionego dla Jane Seymour jak mi.
mniej do pukosa roboty Wenzla Jamaitzera, obecnie w posiadaniu pruskiego
Krolawskiego Dworu. Porownaj: Lathmer, Gold and Silber str. 202, rysunek 106.
Bez granatow zlotowozub. Koniec w. XVI.

Wyszczerek okolo 450 mm.

Puchar Dziej, srebrny postawiony, z nakryciem, cały bogato ozdobiony;
 czyszcza ~~ozdobiony~~ u górnym: u dołu rozszerzona, średnia wieńcami liści
 przegrasane, ma u górnym rzędku szereg z liści przegrasanych postawionem
pułtów, u dołu podobny ornament przerywany muszlami; ma gładkim
 pnie średnicy dwie razy większej, pokręcone u stania i ~~u górnym~~
~~u dołu~~ szereg szereg czyszczy ze sztywności u trój rozpiętości karykatek;
 sztywno u dołu kandygnacjom z postawionymi sztywno, ozdobionymi sztywno,
 górnym sztywno (pułtów) górnym sztywno u górnym, u samym dołu zaś sztywno.
 Klamy antykowne, sztywno z ornamentami sztywno, muszle i wzorniki. Sztywno
 sztywno z sztywno sztywno sztywno, pokręcone sztywno: liści, sztywno u sztywno
 W ostatnim miejscu ma dwie sztywno sztywno sztywno sztywno sztywno sztywno
 sztywno sztywno u sztywno. Na sztywno sztywno sztywno sztywno: VLAD. II.
 LUDOVICA M. R. P. ~~sztywno~~. Mała sztywno sztywno (sztywno?).

Wysokość 360 mm



Puchar duży z porcelany, muntowany w porcelanowe srebra, bardzo bogato i
 misternie rzeźbione. Mankaroniki, głowki, kwiaty, skartuny i arabeski składają się
 na muntur rzeźbiony ornamenty srebra, które nadto ozdobił jest jedyną
 złaskotaną kamieniami, wśród których jedna karneolowa gemma (intaglio). Całość
 przesyła i sama gaza puchare z kamienia granego serpentynem, ozdobił również
 rzeźbami. W czterech polach gazy, w której w której rzeźbione srebrne pospawki, w
 rzeźbione skartuny, które obejmują ~~napis~~ herb Batożyński i napis S. R. POLI.
 (Stephanus Rex Poloniae) Na wyrostku brzoju gazy rzeźbiony napis: SERPEN-
 TIN HEIS ICH ALLE GIFT VERTREIB. SANITATEM PROMITTO ~~W~~
~~AE~~ FVGAT A ME PROCVL D(MN)E VENENY(M). Na szybie przesyła
 rzeźby w klasycyzmie głowi z koronami (w której ^{całkowicie} brzoju) oparty na tarczy z napisem:

SIEBEN FREIE MEIGER. Pokrywa i stopa bogato artystycznie, w cienką
kandygnacyjną podzieloną. Marka miejscowa frankfurcka, znaczek z trzema nosami,
wzrostem z liter K i H. (Rok nr. 682). Wiek XVI

Wysokość około 460 mm.

Takiej samej puchar szentymny, zgrabnie idący
formy i drzewany, z którego wynika, że był wybitnym
napięciem na cztery szentymny, gładziwi i w kształcie
rytmicznosci na król. kandygnacyjnej

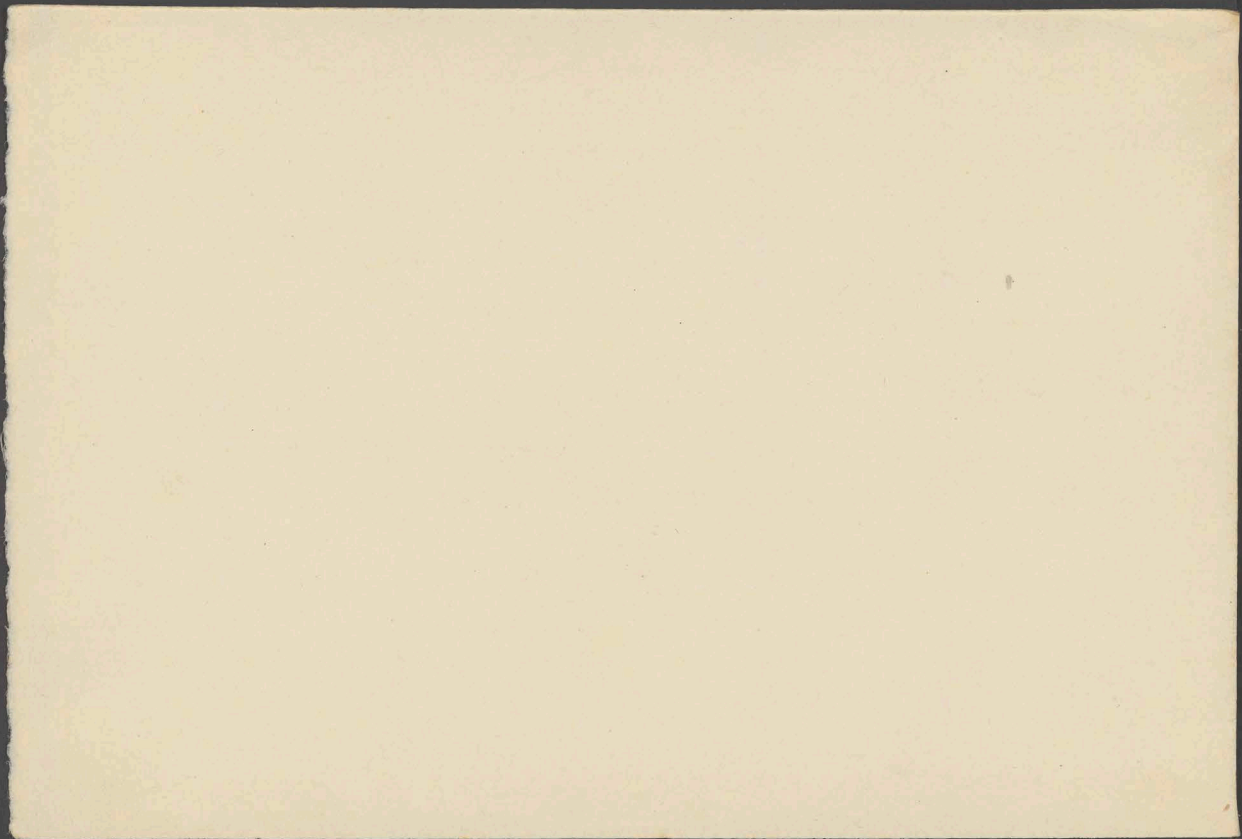
(Czy napis zgodziny i trwały do potężności z pucharów o cyfrach i herbach
Stefana)

Wobec, nie daty w ten sposób wyjaśnić, że sława Sieben freie Meiger
^{t. zw.}
oznacza najpierw średnie wzrost wzrost wzrost, znaczek pod wybitnym
nazwą Hosszapale. To to albo Langendorf. To to wie: Langendorf,
Bacsfala, Czerntafala, Kirkeroc, Tattrany, Turkösi i Laiton. Wnie
to miady w cesarstwie króla Stefana czołwe i wybitne przynależa. Puchar nary
miej satem być darem „średnie wsi wzrost”, gładziwym Batorowem, kiedy
prezentat być kandygnacyjnej średniogładziwym a artystycznie na trzon polski.)

Puchar gotycki, z górnego korynta i srebrno posrebrzonej, z nakryciem, wianem
 korynta i kolumnami, w 12 pól ośmiąt i u Karpie Turki osterana, wite
 u górnego i u brzozy srebrno posrebrzonej, wianem zębami i ^{gotyckimi} kariatydami, ^{plecionymi} stopa z galaryk
 z ~~szkła~~ ^{szkła} kariatydami, podłamek otwórka, u dwunastolicej sformowana, z guzłami
 u przemiernych nakład ^{szkła, sformowane} (z masywami gotyckiego sformowania. Fosforu
 posrebrzone, tak samo jak czaga u pola ośmiąt i u Karpie Turki osterana z galaryk
 u dnie i ~~koron~~ ^{koron} drugo ^{ostera} galaryk na czynie, formuły koron, u której dwie farosa
 z herbem Szwajcarii pod młotem Kriazges. Wiek XV.

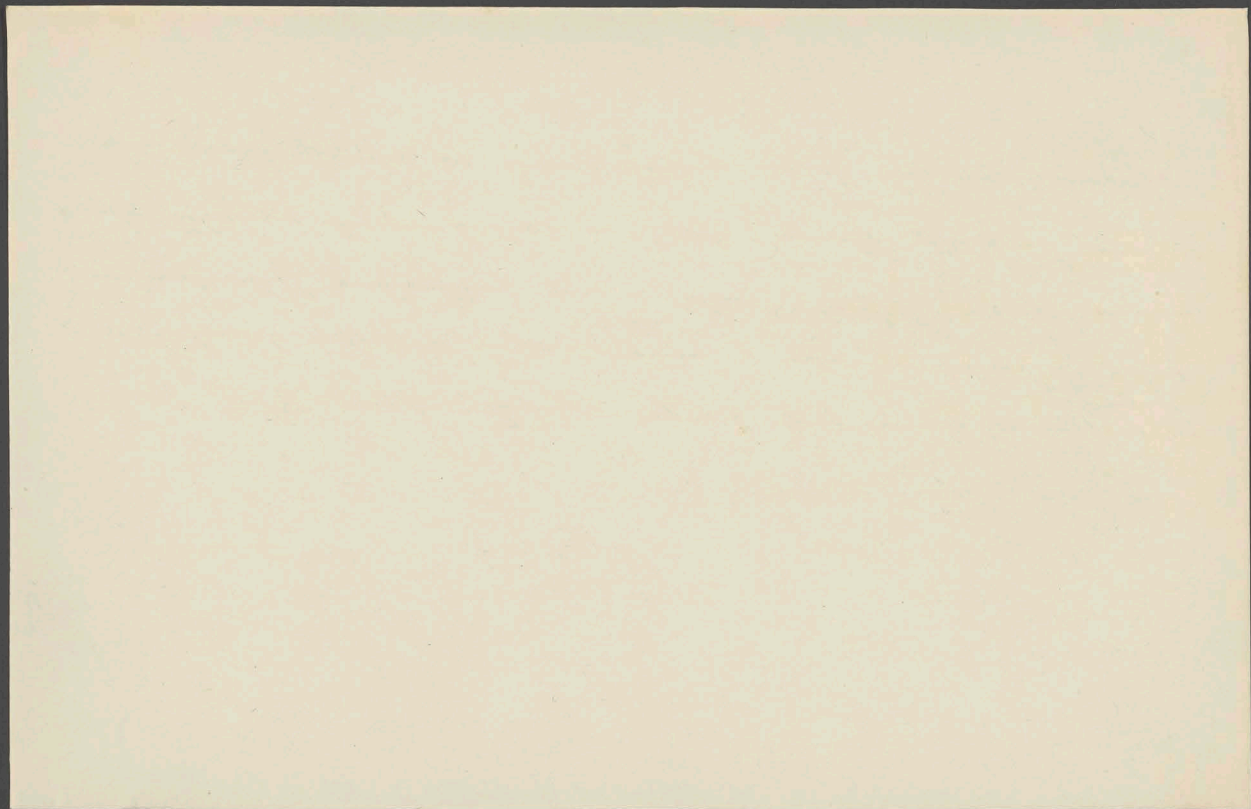
Wysokość ok. 210 mm.

[Takiej samej puchki, prawie zupełnie identycznej,
 z tej samej czagi nie jest osterana u
 Karpie Turki, znajduje się u szlachty zakuwu
 szlacheckiego (Deutschka Ordensschütz)
 u Wiednia.

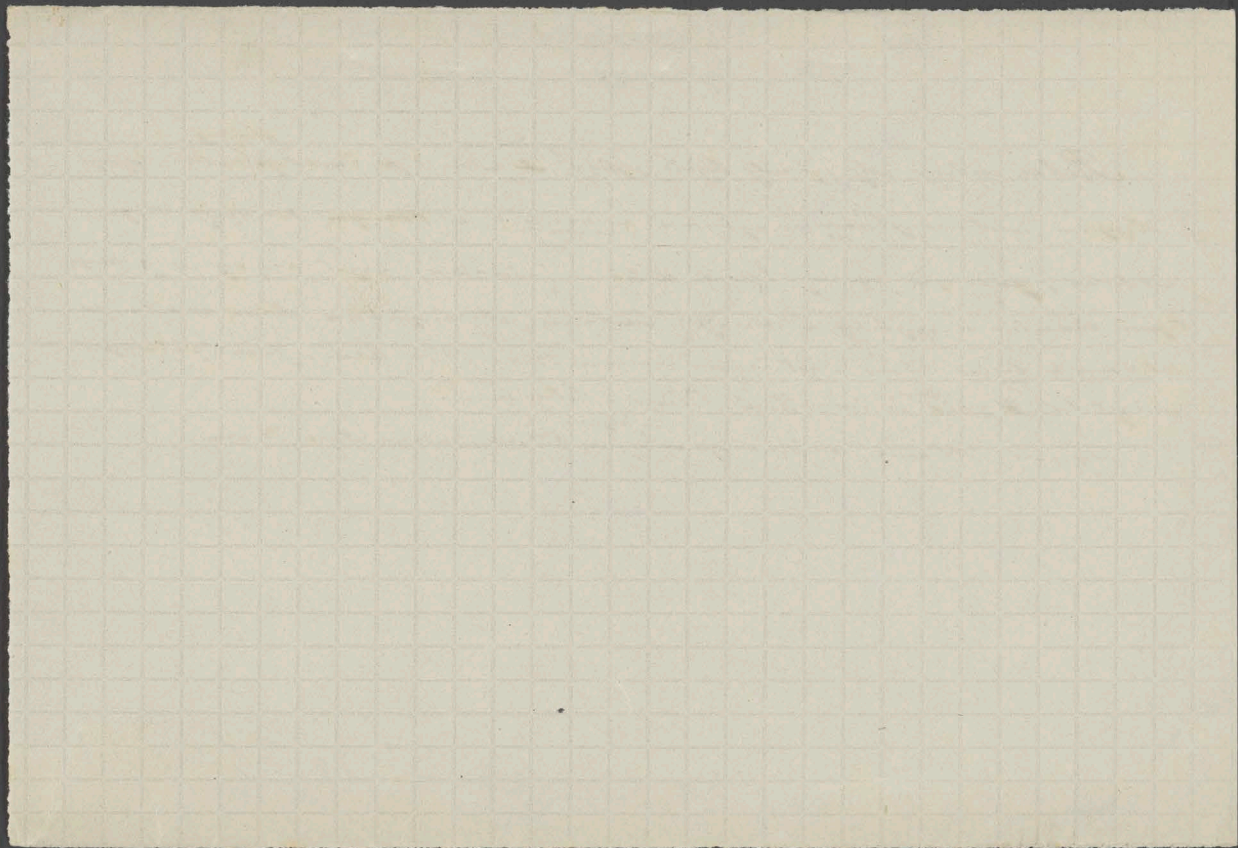


Puharski kufelkowy z kwici stonicy, oprawy w pojedyncze wrota; ^{co} kwice
 stonicy przedstawia figurals, wyobrażają sceny z mitologii klasycznej; opawa
 ajurwa szelena, złoźna z potęgi o dnie kondygnacyach z porażkiem na
 szczyt, z podtary i uszka a formie ^{rytury} (kondygn. karyatydy, zkrzywiony ce
 dła ^{okami} szponami i mudo taryz z habem Lubiez. Wiek XVII

Wysokość okoto 230 mm.

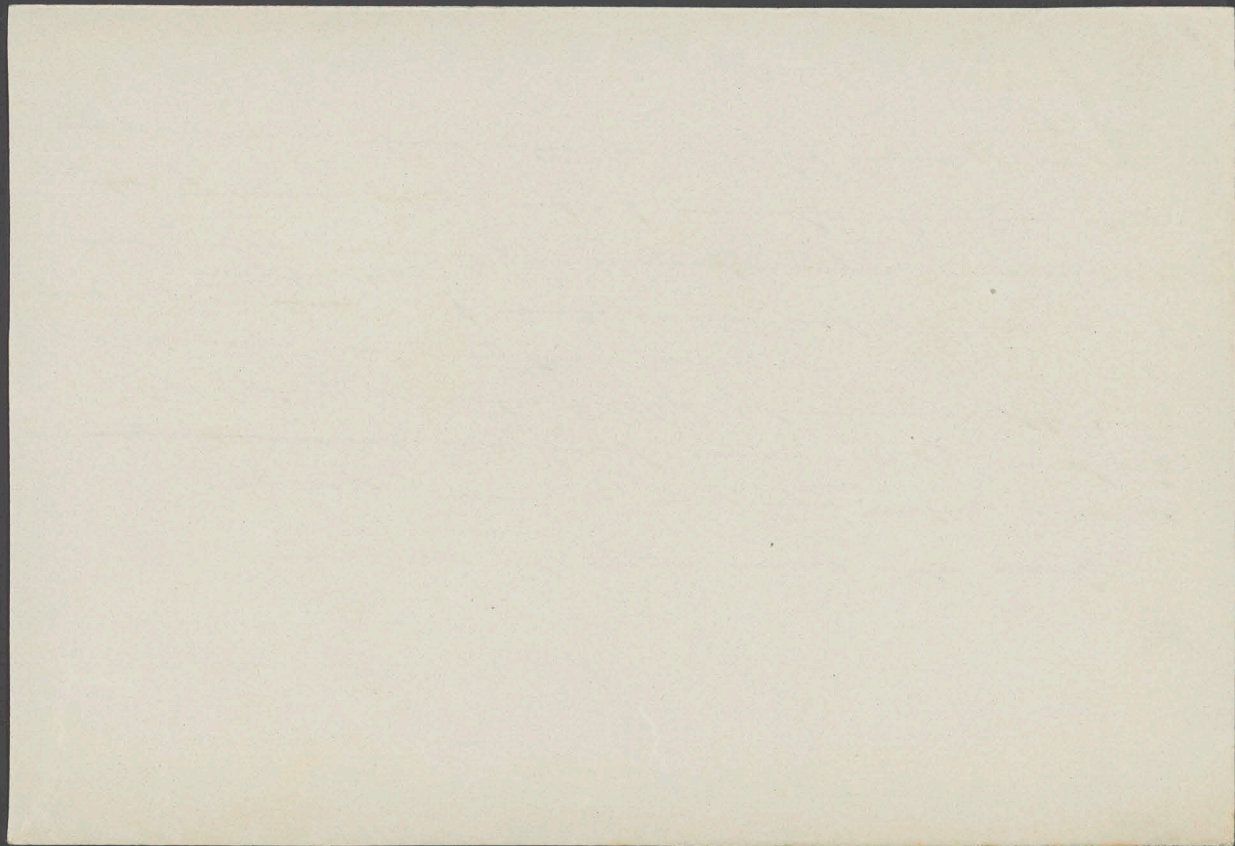


Puhat wabong cady papawaty baryte ^{jidam} ryzhany, ^{shubnye} sta pshra t. gr. darsit'ya kulcha; czarye
 z kazyim mirtami gteronye, ryzhanye au repusse u ~~trazny~~ sta ryzh t. gr.
 pshchylak; giny rzd puzany tazyama kshchani g'rdani; ryzh riazay u z gny
 tazyama shchylakami, ryzhany u kshchani meshanny, stpa szdlyama lishni akantu, pu.
 kshchani, lishni shchani i g'rdany ornamentem. Wsk. XLII. Jungli g'rdany
 n'nyshch. ⁵⁰ W g'rd' ^{am} na dnie kshch. shchani i lishni I. P.
 W g'rd' ⁵⁰ 140 mm., shchani czarye u g'rd' ⁵⁰ 50 mm., shchani stpa 75 mm.



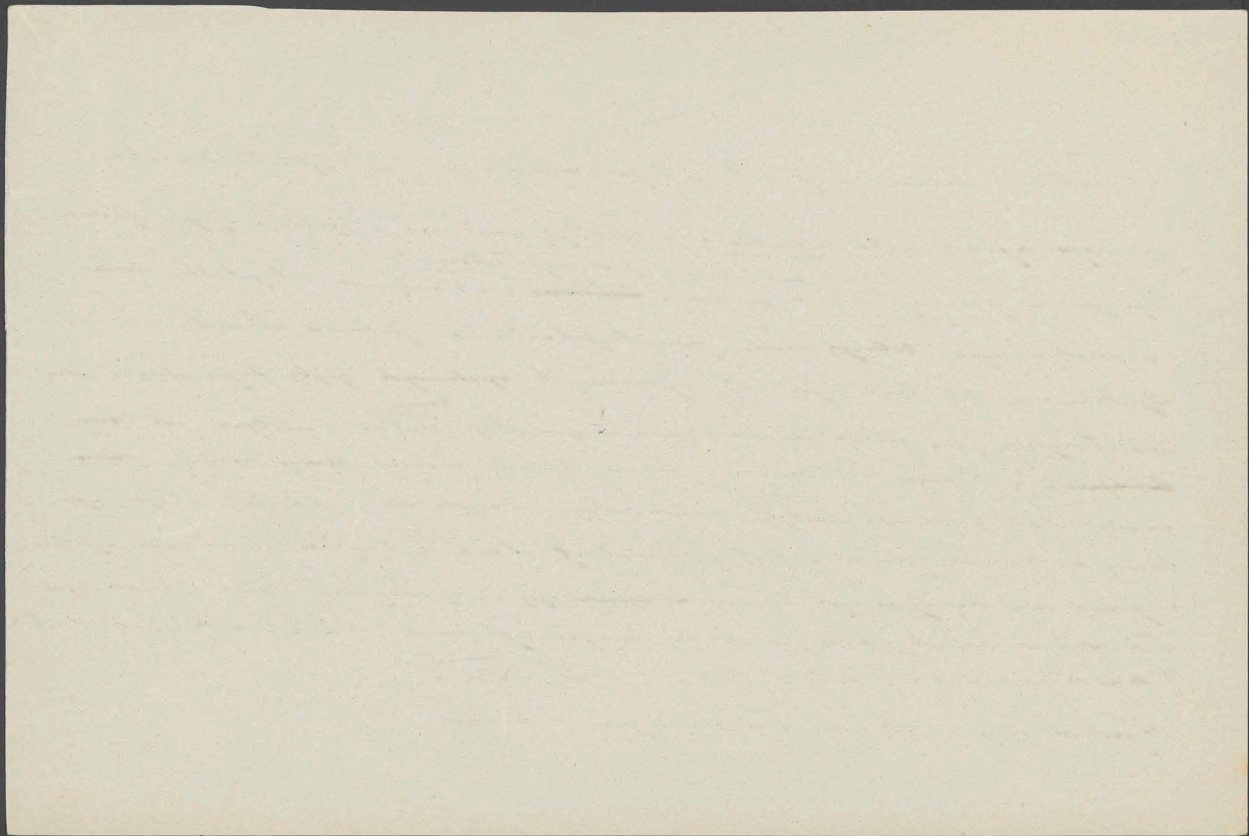
Puchar srebrny przystrojony, cały wybito gwiazdy, na okazyj stypie
 w trzy kondygnacyjne otynkowanej z wysemem o trzech konwolkach. Pająk:
 białe dekoracyjnego puchane rozstada się na trzy osobne pola, w jednym
 z nich korn, w drugim jeleni, a trzecim ^{kozie z tylnymi} żubr, ^{zawieszony} na tle strąp.
 obrzeże i architektury. Miejsce całe niżej tem tożsamu plamie wypełnione
 bogatymi wybitnymi ornamentami, głównie z wzorów kwiatowych i strąp,
 tych gwiazd. Pod spodem, na dnie, wstępują herb Szreniwa i ~~litery~~ A. I
 pod napisem Władysław i Litwy A. I (Lubomirski.) Wiek XVII

Wysokość przepo 240 mm., średnica u szyj około 90 mm.



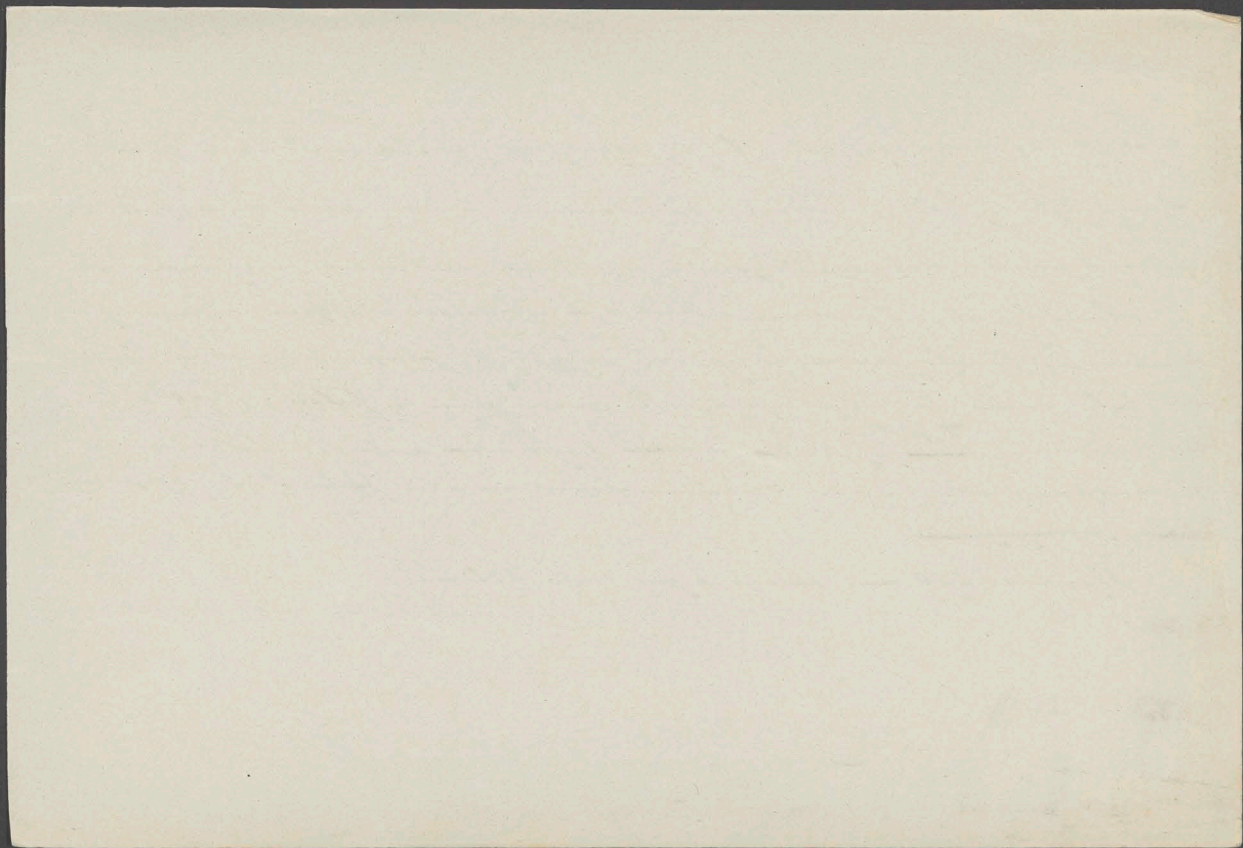
Puhar velonny prystavity, t. zv. aglajovy (od křestitky kviatie
 zvanego aglaj, alebo aguelaj), badozo mistom a zvesto zvlášť ozdoby.
 Cezja u gory vytvarana ^{subtelnie} z Novy Testamenta
 Transjurnaja, Ulangjurnaj, Zmuntajshartanie, Zulané Ducha sv., po
 Gilem na 12 listovych pol, vyplevaných ~~vyplevaných~~ ^{sejny,} zvlášť figurálny i orn.
 mentaryjny, na ktorých vkladaja sa najrozmanitejšie (putani i mlyny, jak sejný
~~biblicni~~ z Stary Testamentu) listy, kviaty, glávky, skaly kamny, gorné
 svady, ptaki (jak nap. mlyny, skaly kamny, ptaky na jazyk ity). Všetky zvlášť
 biny a barvy glávky i putany kviaty, stopy a trý listy informovana ozdoby
 v goryj voj kvadymaj rónij ~~vyplevaných~~ ^{sejny} zvlášť orné i manjary.
 Pod zrakom na stopy v jej otoku napis vytvarany: NICOLAYS: FIRLEY:
 PALATINVS: CRACOVIENS: Wiek XVI.

Vyška oslú 200 mm., medzica u gory 115 mm.



Puchar srebrny historyczny, t. j. aglajery, wielce misterna i bogato
 zdobiony. Guzga podzielona na 12 pól, które reprodukują
 rozmaite figuralne i ornamentacyjne o przemiłych portajach i motywach, jak
 np. Turytka z góry Soluterna, Lukrecja w białym ubraniu, Diana z Sa-
 kram, dąb, kwiaty, maskarony, gwieździe szagielate, ptaki i ryby, jak np. skomel,
 ryba, żaba, delfin itp. Wzrost wyjątkowy u barwii gwieździe i festony; stopka a trzy,
 liść uformowany ^{z żółtym} ~~z żółtym~~ gwieździe i rytmami arabski. Pod względem na
 stopie rytany rok 1593. Puchar ten stanowi najpiękny pendant do poprzedniej
 numer. ~~inaczej~~

Wysokość 190 mm., średnica u góry około 110 mm.



Puchar klimaticzny czyli t. zw. Nautilus w sutyj ryblonej oprawie
 z pożyczonego szkła. Muszla klimata morskiego (Nautilus) wsta
^{gusta}
 a koniecznym szkl, szklarski z okrytych korn niebieskich i fantastycznego
 maskarona, z fontan leśniczych i pełną owoców, z przeważa on deszczem,
^z którego opu szkl muszla a to opiera się na podstawie rybnej, okrytej
z u głowy opatrzonej a przeki jednolitej świecącej wody, u obrazu szkła
z dobrym winem z leśnic. Na rybnej muszli figurka Najady na z
trójgłębem a lewej rze, wizyjnej przez jednolite a rodzi przez hiperokampa.
 Czmi ty górnej grupy opiera się i użyj publiki za podstawę, której
a szkła przez rybne rybne jest a leśnic i język winogrodu. Na licu
podstawy herb rybnej grupy ramis z niebieskim, przez rybne szkła [cały szkła,
koniecznym herb t. zw. Narymunderskiego herbu rybnej Sapie.

Dugi

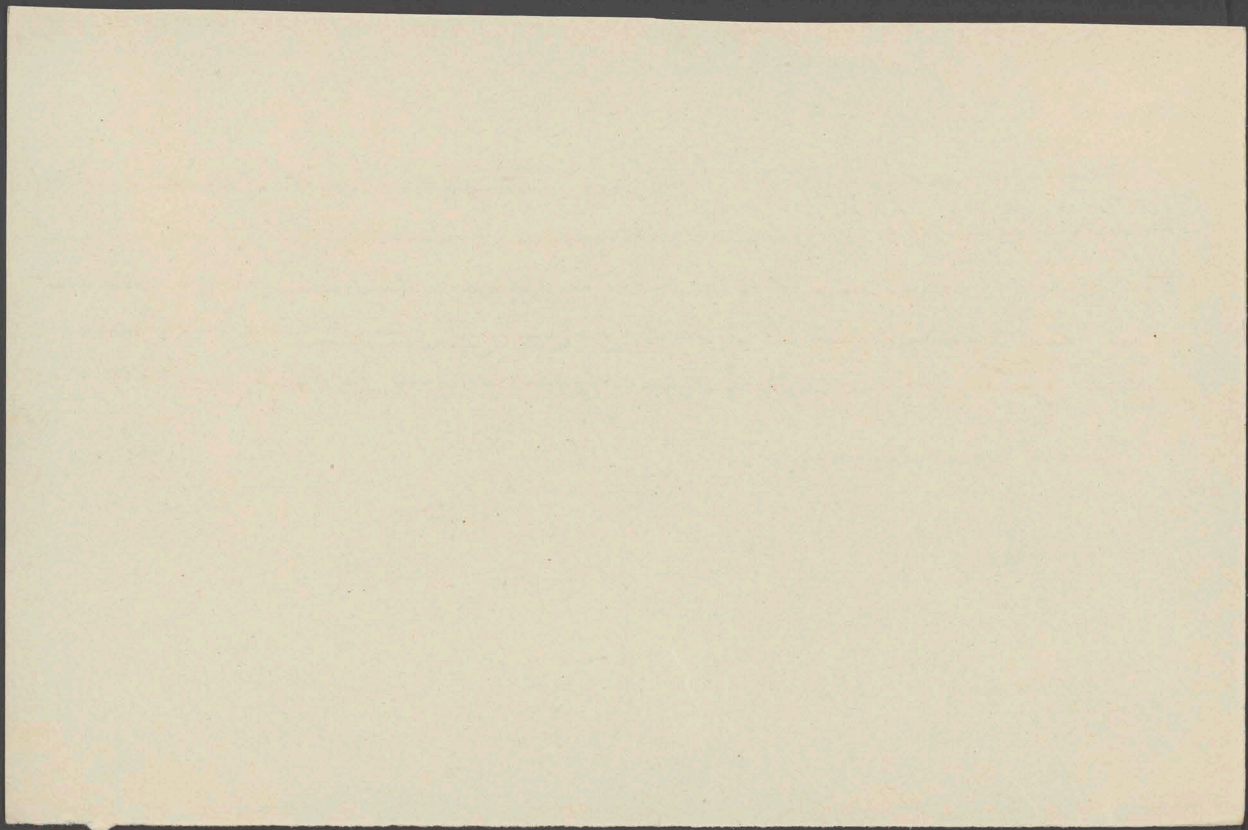
his); na oprawie samej masyki pod figurką Najady, wytworony herb Jan
Soperni) ~~strogich~~ Zmągli: gładkiego niewiadome. Wiek XVIII.

(Zapewne podobnie słobny lub podobnyemu przegoni, dany pod proz
Soperni jeden z panów Goriewskich, z którego się wywodzi za wyobrazi
tego ród: Zofia, córka wojewody smoleńskiego Aleksandra Goriewskiego
za pierwszą połowę literburgo Mikołaja Soperni, i Teresa, córka hetma.
na połowę za Wincentego Goriewskiego, za drugą wojewody ardenickiego i
w. hetmana Lit. Kazimierza Soperni. Niewielki II str. 222 i 224).

Także sama nautibus, earliest wentygony forms i deluwany, jidatye by
herbu Wąpis, a także galunplastyczny, znajduje się w muzeum
Museum für Kunst und Industrie

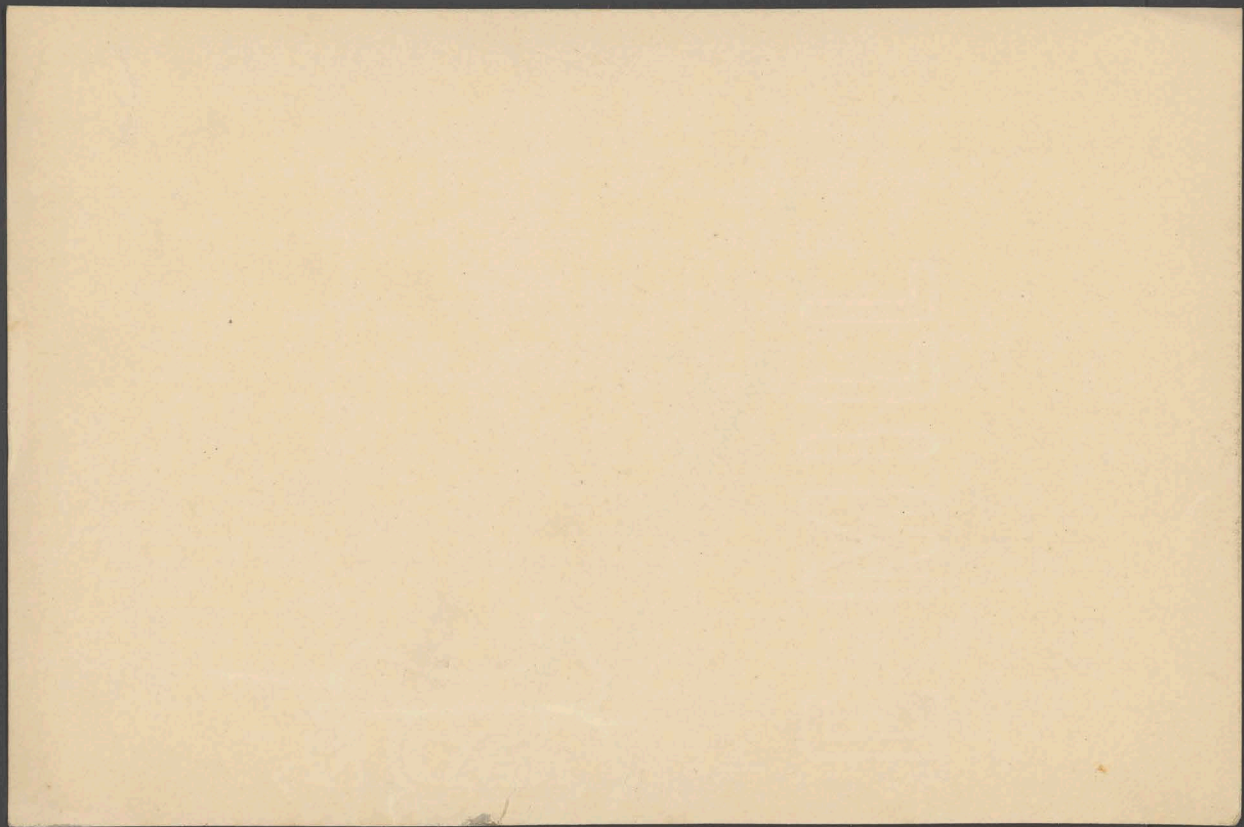
Pucharok srebrny poforski z naciętych, cały opłócony sztyk w krawaty i arabeski;
 u węża, łozowego stęps z cyrko, po ~~złoty~~ złotym kształtowej formy, gwiazdy po stronie,
 trzy koronki czoła; sama stopa w kilka kandygnacyj artykułowana, obręta. Na dnie
 czasy herb Janina i cyfry I. 3. R. P. (Joannes III. Rex Poloniae). Na płaskiej
 pokrywie figurka, dzieła. [Strandpudelnia strójnawo darrane przy obrotie przy stronie] ~~Mich. 1711~~

Wysokość około 220 mm.



Róg ^{porzecny} ~~pubarowy~~ z kryształu górnego i złowym włosem w formie skrzydlatego smoka,
 stojącego na żółwie, który gura spoczywa na owalnej podstavie, wyłożonej miedz. Strany
 korpusu pubara ^{woskowy} ~~zjednej~~ z jednej strony kryształ, opłociny jest sznita ornamentycka z
 splatwiami ^{woskowy} ~~zjednej~~ wzniesionych, witych prędko w sznycy (proporcja z górnego złowym włosem; na opase
~~fig. polne figurka Tritona, trójmiejowego tarcz, na której opierają się koby Płun~~
 i Litwy z ~~herbem Litwy francuzkiej, po modelu (herbem Eleonora Watyjskiego)~~. Uł. proporcji.
~~zawieszona w kształcie smoka które waz z (oprawa górny kryształ, t.j. z pokrywa~~
 i z ~~inac~~ w formie grzmiącego w waz opiera się na ^{całok} ~~podstawie~~ smoka. Na przed
 czołku ~~oprac~~ musi ten stoi na żółwie, który stojący jest falami wody; umi
 fal ~~zawieszona~~ figurki i w hipokampy, delfiny i fantastyczne potwory morskie i przepływa
 między statkami wzniesione to w plan kryształ. Wekt. Dł.) [Także sam róg porzecny, tej samej
 formy i dekoracji, z tegoż samego regionu

Stwierdził samemu róg 270 mm., opłociny po modelu 220 mm. } Je woskowy nie z górnego kryształu
 ale z sznycy, w górnym
 Cesarstwa Rzymu w sławnej całości
 z nadawanym wiedeńskiemu Cesarstwu X. X.



orkę Józefa i Delagata Jablonowskiemu Nr. Subcenskiemu

21^o lutego 1903 r. o godzinie 12^o w południe
brałnym Kacińskim.

Karapczyjów na Bukowinie.

Szubla z jadem amalicjanem; wykuta w krajach Turcji, zielona
 smala, rozpatniona; kłosa w formie jajka z rozłożonymi
 herbami Turcji. Jajko i kłosa rozłożony w smole i kłosa i w
 Ciekawym amalicjanem wykuta; ornamentowana złotem. Główna część
 kłosa, na wyjątku obrotowa, w tylnej trójstronnej podstawie, i w
 rozłożeniu kłosa Turcji rozłożone; w osady herb Turcji. Także z czarnego
 jajka, kłosa i krajach Turcji zielona amalicjana, główna z wykuta,
 kłosa i rozłożone. Wiek XVII

Długość główki około 730 mm.

BJ

John J. ...

Tacca ~~rubra~~ ^{ryturanemi} ~~peruviana~~, okrągła, zgęstloną, ~~ryjba~~ ^{ryturanemi} ~~nielbarannu~~ ~~arabes~~.
 Kami odobiona. Po środku tego okrągłego zgęstlonego pola, widać w półkroju mi-
 sternie zgęstloną otokę; w centrum tego pola taraga herbowa o pisimie Kompos.
 tymantach, z których pierwszy mniejszy w rubie herbę Polki i Litwy, pierwszy zaś w,
 wstępną herbę Złotyj Syreji z Suptim Wajir po środku; nad taragą korona
 korbiwicka, dookoła zaś trójczuch złotego Runa; po bokach taragy litwy S i P
 (Ligismundus Rex). Dookoła tego środkowego pola wstępną okrągłą
 pola, wstępnie zgęstloną arabekową ornamentem na tle nielbarannu i eger,
 wronu. Cała reszta płażycygną płażycą ryturanemi arabekami, ~~ryturanemi~~
 nielbarannu Polki tego obwidzine darme ryturanemi; jeden z nich ^{ryturanemi} ~~ryturanemi~~
 Kartuzycki; (i głoide, drugi, gęstynny, w liście. ^(Ligismundus Rex?)
 z literami C. H. Wik XVII.

Średnica około 480 mm.

Sanctus!

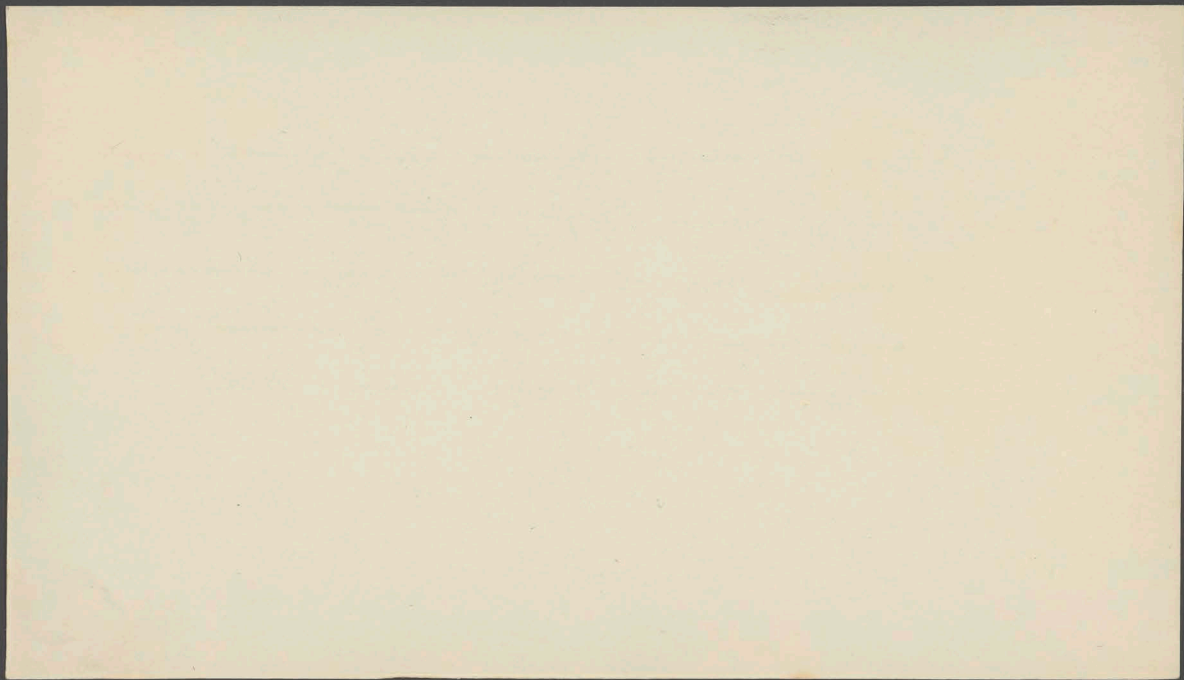
Mam quoyt

~~Taluzki skrajy, walcowy, postawiony, z zagłębieniem po brzości, opadający gwałtownie
złaskami anabard i rozpięci złączkami z łosi i psobid. W zagłębieniu na stronie
zewnętrznej pola wstawiony hak Radziwiłłowski.~~

~~Trudnica około 190 mm.~~

12

Zegarek podróżny, duży kulisty; podwójna koperta pokryta i bogato
 zdobiona u kartonu z gwiazdami i wstępkami hipokampy; na jednej z kopert
 podobnie herb Jaminy, otoczony w okrągłym polu. Tarcza biała o 12
 ligbank arabskich; mechanizm pod szklaną szybą ze powietrzem sprężonym
 przy uszku zegarek wybija kwadransy i godziny. Florise n. XVII.



Statuetka z alabastru žółtego jednobarwnego,
Najis. Tanna z Agicistolem na prawem ramie,
nie.

Wysoki z portamentem około 48 cent.

Wysoki samej figury bez portamentu 38 cm.

Spuski portamentu w przodu 16 cm, głębokość 11 1/2 cm.

Marya u Kuzij zjawia z impregnacji stonniemiec,
Kimi, trzema dziećmi, które jakby równocześnie pod,
trzymowała impregnacji podawista, chcińska dotyka
bezpośrednio dziecka, a to podawista ^{nie} ~~impregnacji~~ nie
nie tkawicy, chcińska wzbogacenia.

Po lewej stronie Maryi Kuzij a ruski rube
^{złoty} ~~impregnacji~~ (pół w przodu) w formie Kuzija, na którym
Chygot, że niedługo; ruski tak oddane, że zjawia się
mnie tylko jedna. Kuzij? Dzieci u lewej ręki
trzymają kark zimny, prawa jakby karko spier jakby
zjawia (bardzo duży) lub je w przodu w rękę — trzymają
to jakby u Kuzi.

Na portamentie przodu in. Jura jakby jony smoki
z Kuzijem portamentu Kuzi jakby jakby jakby.

fotodomeni dziećmi stłoczone; owłoczone u ramion — u
ramion ramion dziećmi takimi, płym i stonniemiec, wzbogacenia,
u samego dziećmi (grube i twarde zjawia, jakby tylko
wzbogacenia; zjawia tak samo.

Marya z bardzo Kuzi jakby jakby jakby u
nieładnym i nie naturalnym rube jakby, (czy
cała głowa zjawia nie była oddłoczone a miedzi
przechylenie.

Dzieci było potłoczone a potem zjawia

zrobić się, że głowa cała i jedno ramie przynajmniej
do na głowie imie zębów, widocznie przynajmniej Nuta.

Maryja miała widocznie skronię z alabastrową, której
świąta (może się pobrała) i dwa kłosa drzewian
głowięta, zt amiriami. Także skronię ma Dzieci.

Szewska figura najstarsza (z przodu) 16 1/2 cm.

Przyjęta L. Piotrowskiego.

^{Łowca} Skamień Gorysz.
W Kępcy Północnej (Kępcy).

" jeden z najdawniejszych zabytków sztuki,
wzrost graniczny Nuta antykwaryjnej
zrównana, widocznie pochodząca amiriami
z Kijowa przynajmniej. Jakaś forma Tatarów.

Przyjęta. 1856 nr. 222.

Przyjęta bibliograf. - archiwiz. 1881 p. 235

Tabela nr. w Gorysz 1183

2 centym.

umieszczone w kłosek hełmów przynajmniej

amir 1257.

Russk. ^{Przyjęta} 1646

Obelisk: de candido alabastro. Imago
jucunda et dulcis aspectu. Obelisk
przynajmniej w Jępcy jako herb Russ. domum
fuisse Volodimiri Ducis Kijoviae

Feligen L. oberste Dr. de Gas. 1852

Konkretnie figura wyjątkowa i przynajmniej to
W. X. Włodzimierz

przynajmniej obelisk ten jest to jego obelisk
jako antykwaryjny a nie kłosek.

Parallellschreibung (u Kępcy) gotyckie

XIII w. (Amir)

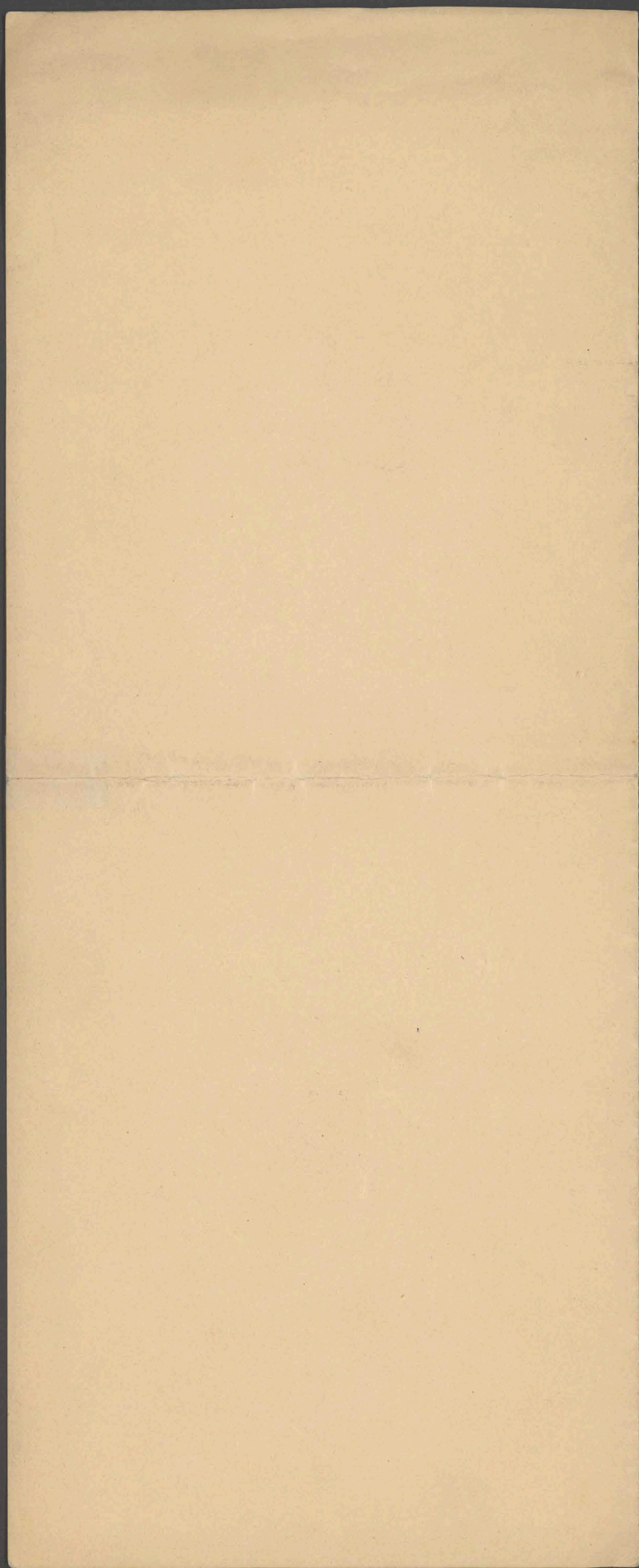
mi

75

o

mem

5-2



Spis fotografiíObrazy

1. Correggio: Tři Králové.
2. Rubens: Grubovka.
3. Michel Tenebre: portrét Holaný.
4. Paul Veron: Madona i dítě.
5. Moritzgenova.

Emalie i miniatury

- | | |
|--|-------------------------|
| 1 } A. i K. Solný. | 16) Rozeta Rybná |
| 2 } J. Aug. i Barbara | 17) Miniaturo Augustina |
| 5) Wengermi Rybn | 18) Jan Petrus |
| 6) Světka Radziwiłł | 19) Lessewa Malachuk |
| 5 } Solný Jan i Margimina | 20) Mlle Clairon |
| 7) Tama Gondiera. | |
| 8) Křišťálová Margareta v. v. v. | |
| 9. Emalie Barbora Radziwiłłówna. | |
| 10) Rybná Radz. i její dítě | |
| 11) Rybná Radz. i její dítě | |
| 12.) Polak u koutku. | |
| 13) Han. August | |
| 14) Lisovský. | |
| 15) J. III. i Koutku na blánu anu reprodukci | |

Bravý.

- 1) Bravý Coester.
2. Frytka.
3. Carl Collinova
4. Bellini Pieta
5. Solný v. v. v.
6. Bachemba tondo
7. Křídla I.
8. Chytil i Semantukova v. v. v. v. v.
9. Glava Dymy.
10. Caser
11. Mars
12. Aktor

13. *Balkanatla u Dgeria*
 14. *Patera Donatelli.*
 15 } *Morale Sperandio* *hie stroy*
 16 }
 17 *Morale Dvianoy* } *hie stroy*
 18 *Cruce triumphalis.* }
 19. *Pod Sarysa*
arbatu zovovscau 25 *rytke*

~~*Sparta*~~

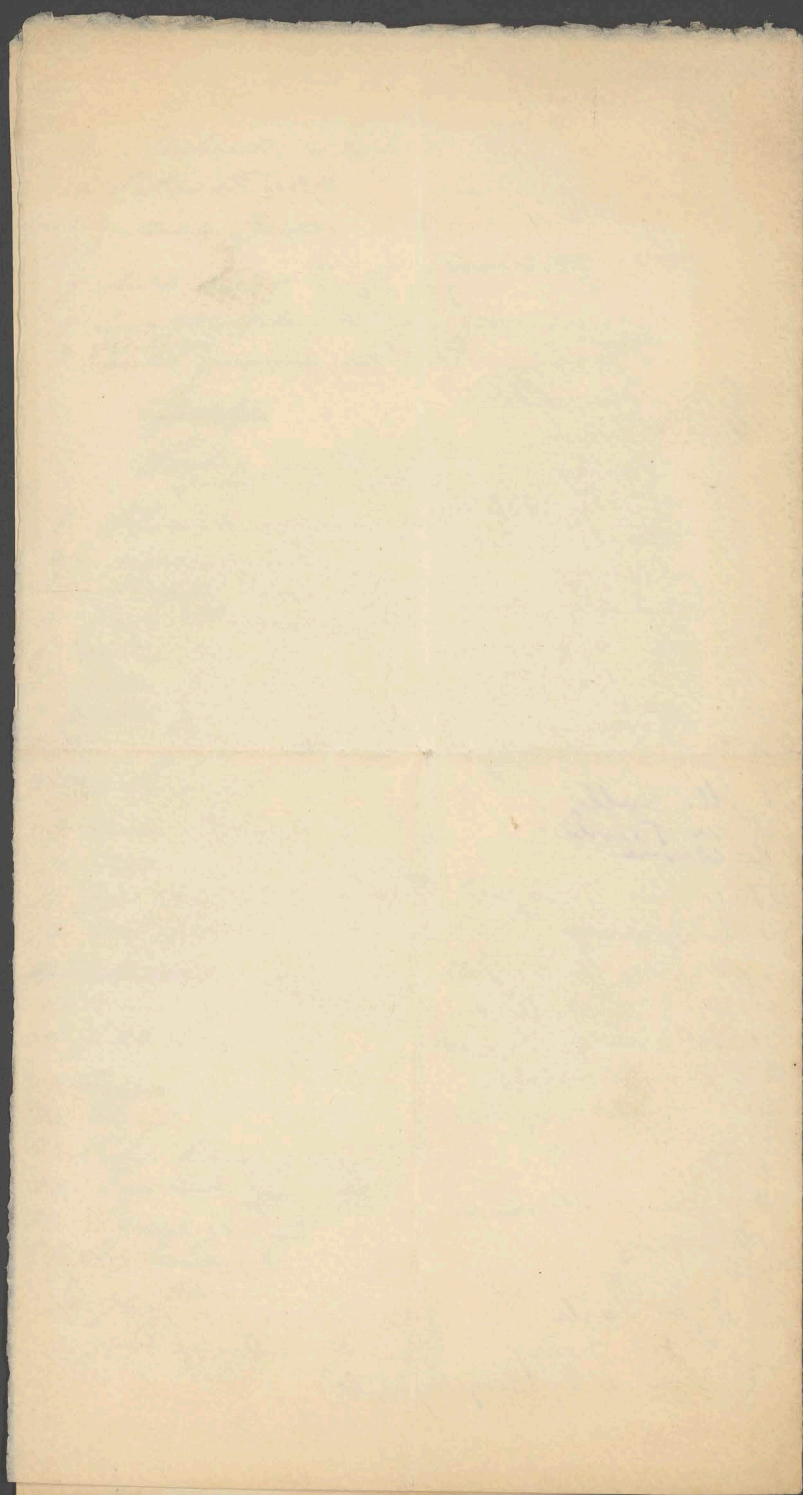
Isabra, melle. jurulana

1. *Plakista Moderna.* 25. *Su. Jerry*
 2 } *Handelby srobae*
 3 } *Plakista Tancie indyjal.*
 4 *Tanka Klemensyevskogo*
 5 *Wotun Wad. IV*
 6 *Tuker Sparsovskii*
 7 *Kubok Zyz. Argentu*
 8 *Tanka zharben Obornil*
 9. *Riz Sopyevskii*
 9 *Kavka Sotkenskogo*
 10 *Dotta*
 11 *Jager Louis XVI z minoty*
 12. *Wija jurulana zhotovskil.*
~~13. 14. 15. 16. 17~~
 13. 14. 15. 16. 17 *Tobanzkovi.*
 18 *portul Louis XVI*
 19 *Organt*
 20. *Koviel*
 21. *Tuker kulovoy z kovin, skovion*
 22. *Tase haly. Zym. III*
 23. *Sanyga Jan III*
 24. *Riz Winiwintoy*
 1. *Don*
 24 *zhrjz Karasovska polna*
 2. *zhrjz an reprava Jenzeloy*

5
15
25
25

Do 70
grubnic.

1. Komarovskaja putok
2. Terabli
3. Tetes dely
4. Lemvine
5. Tsaly.
6. Orling viodna
7. Psepha kamirana.
8. Mlynty
9. ~~Mlynty~~
10. ~~Mlynty~~
11. M. Goussygo
12. Hopynsa
13. M. Halyzovdygo
14. M. Sulli
- ~~15. M. Sulli~~
- ~~16. M. Sulli~~
17. Labich Jyso jind Palato
18. ~~M. Sulli~~
19. Halyzovdygo jrynyzovdygo
20. Mlynty res. Mlynty
21. Palyzovdygo kopyzgo
22. Woye stambinisk
23. Kubunee itaryzovdygo
24. Gubelin Jyng
25. Jovvanino
26. Koryzovdygo daryzovdygo
27. Pzyzovdygo
28. Mlynty Solindzgo
29. Jyso Jarku
30. Jyso Wary
31. Jyso vnyzovdygo oparku



461

Laska trójczarna wyrobiona z rączki, przyciętych, rzeźbionych w
 postaci i ornamenta, robione, na płaskiej stronie gładki rączki, gładki
 rzeźbiony z listkami herb Janina. Laska opłata tasma, dołem przycięta
 i złota, przycięta przy szczytce srebrnym obrotowym i rzeźbionym drwem
 kulek. Obracanie dolna gładka głowna. Wiek XVII
 Długość 1240 mm.

1905 D. 50K.

462

Laska drewniana gładka, na kolor trzećniowy pokostowana,
 w srebrnym, pozłocistem, rytowanym okuciu, złożonym
 z rączki, trzech skówek i trzewika. Rączka rytowanym
 ornamentem okryta; u góry na płycie w okrągłym polu
 z zielonej emalii litera S z koroną królewską, po środku
 litery herb króla Stefana Batorego; na samym okuciu
 rączki tarcza z rzeźbionym Orłem Polskim; dwie inne
 skówki złożone z splecionych liter S. B. (Stefan Batory);
 trzecia środkowa, rytowana, ma tarczę z rzeźbionym her-
 bem Litwy; trzewik podobnie jak rączka ornamentowany.
 Wiek XVI.

Długość laski 1.290 mm.

463

Laska drewniana ośmiokątna, czarno pokostowana, w srebr-
 nem, pozłocistem, rzeźbionem okuciu, składającym się
 z rączki, trzech skówek i trzewika. Rączka ośmioboczna
 ku dołowi zwężona z pozłocistego srebra, rzeźbiona i ka-
 mieniami różnymi sadzona, ozdobiona jest u góry cyframi
 splecionymi I. C. R. (Joannes Casimirus Rex) na tle
 niabielkiej emalii i herbami Polski i Litwy, umieszczono

1893 D. 300K.

464

Laska oficerska cudzoziemskiego autoramentu, przycięta
 obrzynkami ciemnego rogu; gaska duża w formie gwiazki, brzo-
 zowa, przycięta, ozdobiona rzeźbą w kwiaty, liście i sztycy, rzeźbą
 z herbami Polski i Litwy i herbem Litwy. Wiek XVIII
 Długość 890 mm.

465

Laska oficerska cudzoziemskiego autoramentu, przycięta
 obrzynkami ciemnego; jany na przycięciu rogu, przycięta
 w formie gwiazki, brzo-
 zowa przycięta, ozdobiona rzeźbą w kwiaty, liście i sztycy, rzeźbą
 miedzianą herb Stanisław Augusta u góry. Wiek XVIII
 Długość 960 mm.

463A

466

Orzeł z blachy żelaznej malowany po obu stronach; po
 jednej jako herbowny Orzeł Polski, po drugiej z Trzema

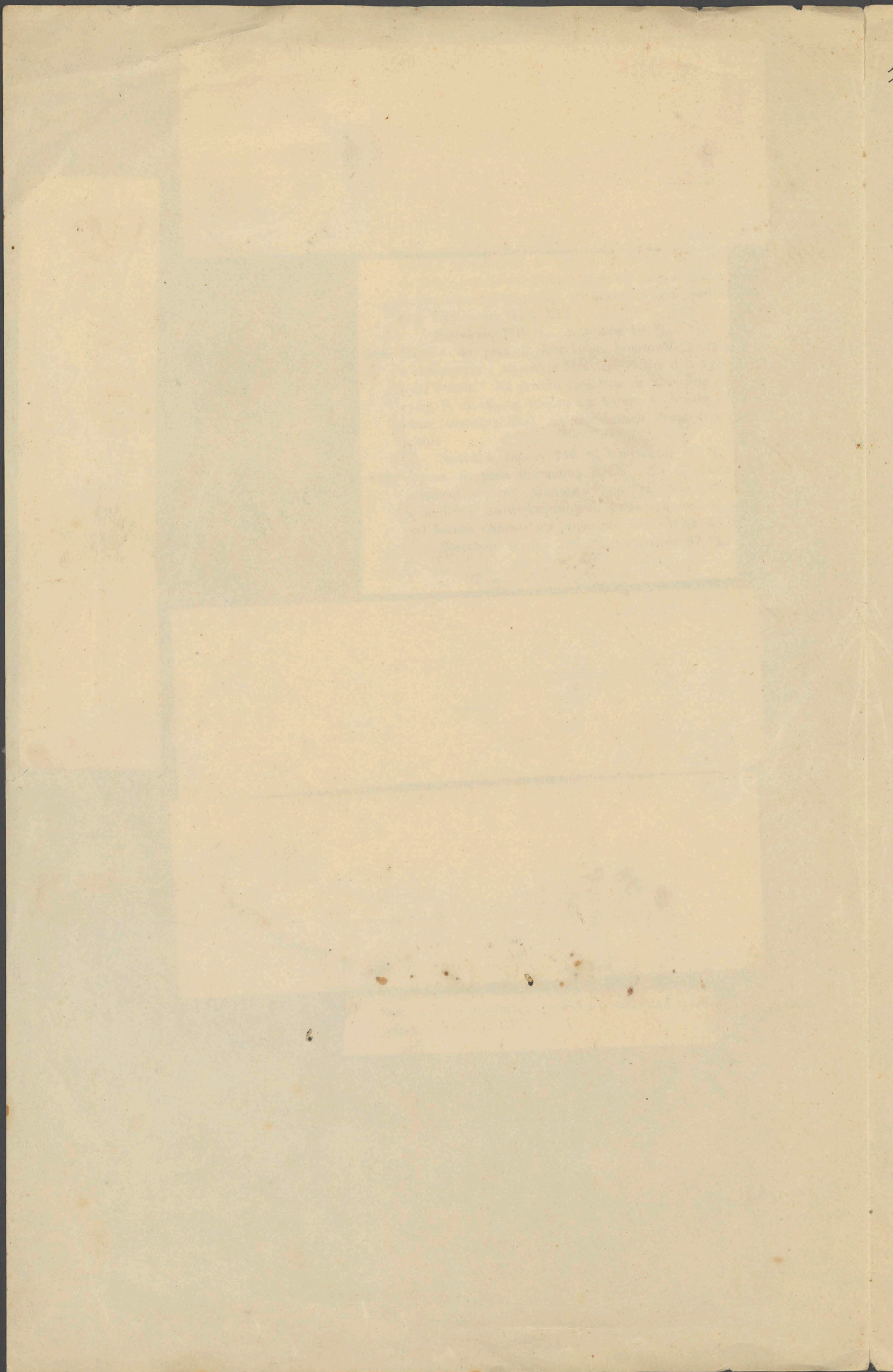
467

468

469

1895 D. 50K.

Parand (Zygmunta) Polj. z gornego, drzewa, w wyrobek przycięty,
 przycięta srebrna gwiazka, ornamentowana w kształcie Turcji trawic i jele,
 mure, z kornelami figur, kantatowyj partai murewiny, o sztych
 sztych. Na wierzchu rzeźb murem A. R. (Augustus Rex) pod kornel
 kornel. Wiek XVIII.



470

Trzon (błona) w formie jaskółki, wierzchołki, wreszcie
wybitnymi górnymi stopkami ozdobił, z przodu i tyłu,
kram u góry, widać ~~ogólnym~~ ~~przebiegiem~~ ~~z~~ i ~~ogólnym~~
w kartuzie i ornamenta widać. Na jednym z kartuzi
~~herb Radziwiłłowski (R. 1777)~~ herb w formie litgi, prawi,
podobnie R. 1777. Wiek XVIII.
Średnica u góry 44.

VI

Odznaki, dystyngtoryja, ordery itp.

471

Berło srebrne, pozłociste; trzon w formie dwóch zwinię-
tych w podłużne kielichy liści akantowych, przedzielo-
nych od siebie i zakończonych gałkami z kryształu gór-
nego; na górnej części kielich kwiatowy również z kry-
ształu górnego, z guzem rzeźbionym, wybiegającym ze
środku. Wszystkie trzy gałki kryształowe rzeźbione, dwie
dolne w arabeski, górna ozdobiona rżniętym Orłem Pol-
skimi i monogramem A. S. pod koroną królewską. Na
dolnej połowie trzonka po jednej stronie rytowany napis
SIGISMVNDVS, po drugiej AVG: DEI GRA.; na drugiej zaś
połowie trzonka po jednej stronie REX POL: M: D: LIT:
rvs. prvs. Wiek XVI.
Długość 670 $\frac{m}{m}$.

Szk.

472

Berko królewskie srebrne, pozłociste, wrzecionko okryte
liśmi rytowanymi; pośrodku i na końcu gałka kryszta-
łowa; szczyt w formie dwójlistnego kielicha z kryształu
górnego z szyszką pozłocistą we środku. Na spodzie
trzonka rytowany herb Radziwiłłowski. Wiek XVI.

Długość 450 $\frac{m}{m}$.

Szk.

473

Berło srebrne, całe pozłociste, rzeźbione, z gładką rącz-
ką, ujętą w dwa guzy wypukło ornamentowane; ca-
łość zwęża się ku szczytowi, a przerwana czterma coraz
mniejszymi guzami o kutej ornamentyce, wybiega w szczyt,
który kończy się guziczkiem w kształcie jakby żołędzia.
Środkowa najdłuższa część pokryta koszulką wykuwaną
w liście, podobną koszulka obleka dwie trzecie szczytu.
Wiek XVIII.

Długość 575 $\frac{m}{m}$.

Szk.

474

Laska marszałkowska z czarnego hebanu, z dużą gałką
z górnego kryształu, w srebro pozłociste okuta. Na czte-
rech skówkach w karpia łuskę wytłaczanych kartusze
z herbami; na pierwszej, u gałki, monogram S I (*Sigis-
mundus I*), na drugiej z kolei herb Sforzów, na trzeciej
herb Polski, na ostatniej dolnej herb Litwy. Wiek XVI.

Długość bez gałki 1580 $\frac{m}{m}$.

475

Laska marszałkowska, cała drutem brązowym powijana,
z gałką w formie gruszki niebiesko z czarnym ornamentem
emaliowaną, złotym prążkiem ukośnie owiniętą,
z trzema emaliowanymi skówkami, tak samo jak gałka
ozdobionymi. Na wierzchu gałki na tle zielonej emalii
monogram z żółtej emalii S. T. R. (*Sigismundus Ter-
tius Rex*) pod koroną królewską. Wiek XVII.

Długość 1610 $\frac{m}{m}$.

476

Laska marszałkowska, czerwonym aksamitem oszyta i złotą
koronką wzdłuż ozdobiona, z rączką i czterma złocistymi
skówkami, płasko tłoczkiem ornamentowanymi; na wierzchu
rączki herb Półkozic i litery MW—MVK (Mikołaj Wol-
ski, Marszałek Wielki Koronny). Wiek XVII.

Długość 1740 $\frac{m}{m}$.

477

Laska marszałkowska okrągła, drutem okręcona, okuta
w bronz rzeźbiony i pozłacany; gałka górna w formie

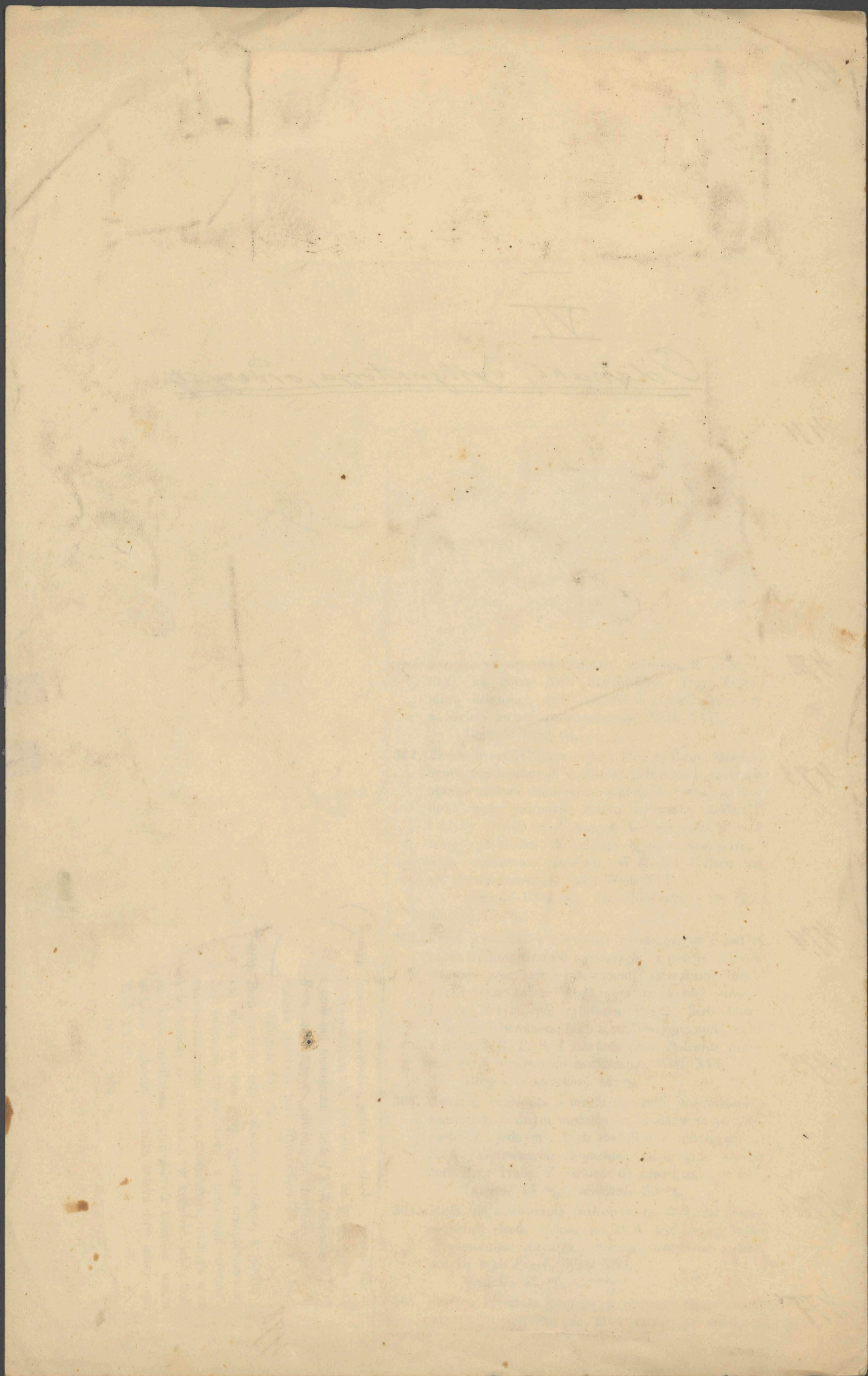
gruszki ściętej sześciobocznie, rzeźbiona w kwiaty i del-
finy, na górze herb Radziwiłłów, Trzy Trąby pod
mitrą książęcą; dwie skówki i trzewik sześcioboczne
w liście i kwiaty ornamentowane. Wiek XVII.

Długość 1680 $\frac{m}{m}$.

Załączek czyli Collana orderu Złotego Runa, złożona z 11
ogniw emaliowanych i dwóch półogniwek zaponowych;
ogniwa zielono emaliowane z złotym rysunkiem w karpie
łuski mają pośrodku złotem wykonane herby Polski
i Litwy z białą emaliowanym herbem króla Stefana Ba-
torego po środku; z każdego ogniwa wystrzelają czer-
wono emaliowane płomyki. W środku Collany zwieszają
się złociste rzeźbione runo. Wiek XVI.

Długość 1000 $\frac{m}{m}$, szerokość ogniwa 68 $\frac{m}{m}$, ich
długość 75 $\frac{m}{m}$.

478



Hamionka Strumilowa gdzie ludzie biorą
glinę tam jest wykopany ten kaganiec. Przy-
niósł go do Muzeum Teofil Switlak z Hamionki
Strumilowej. Wykopała go Szymonowa Zawadzka
biedna zarobnica.

