

Biblioteka Jagiellońska.



IV

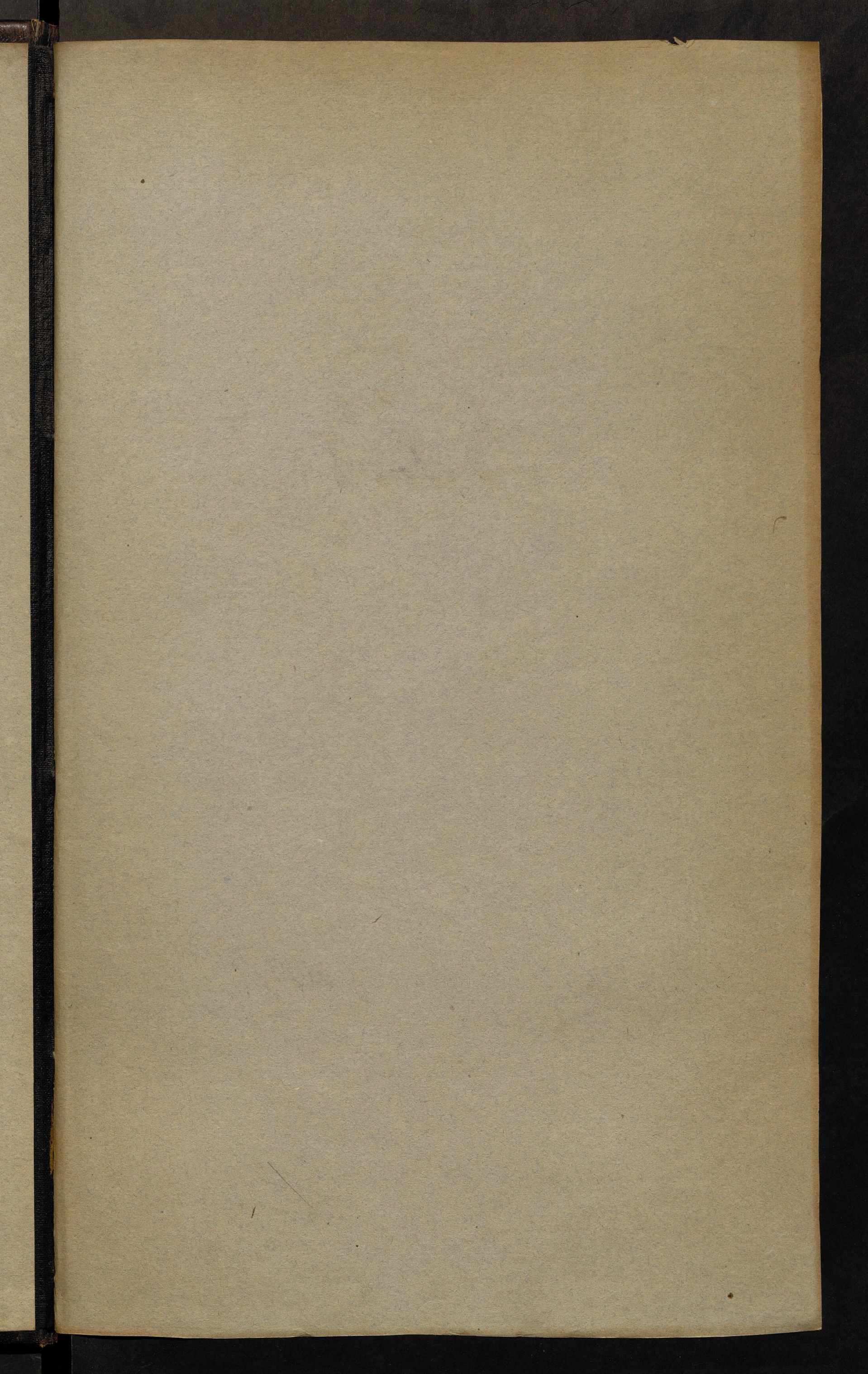
6024

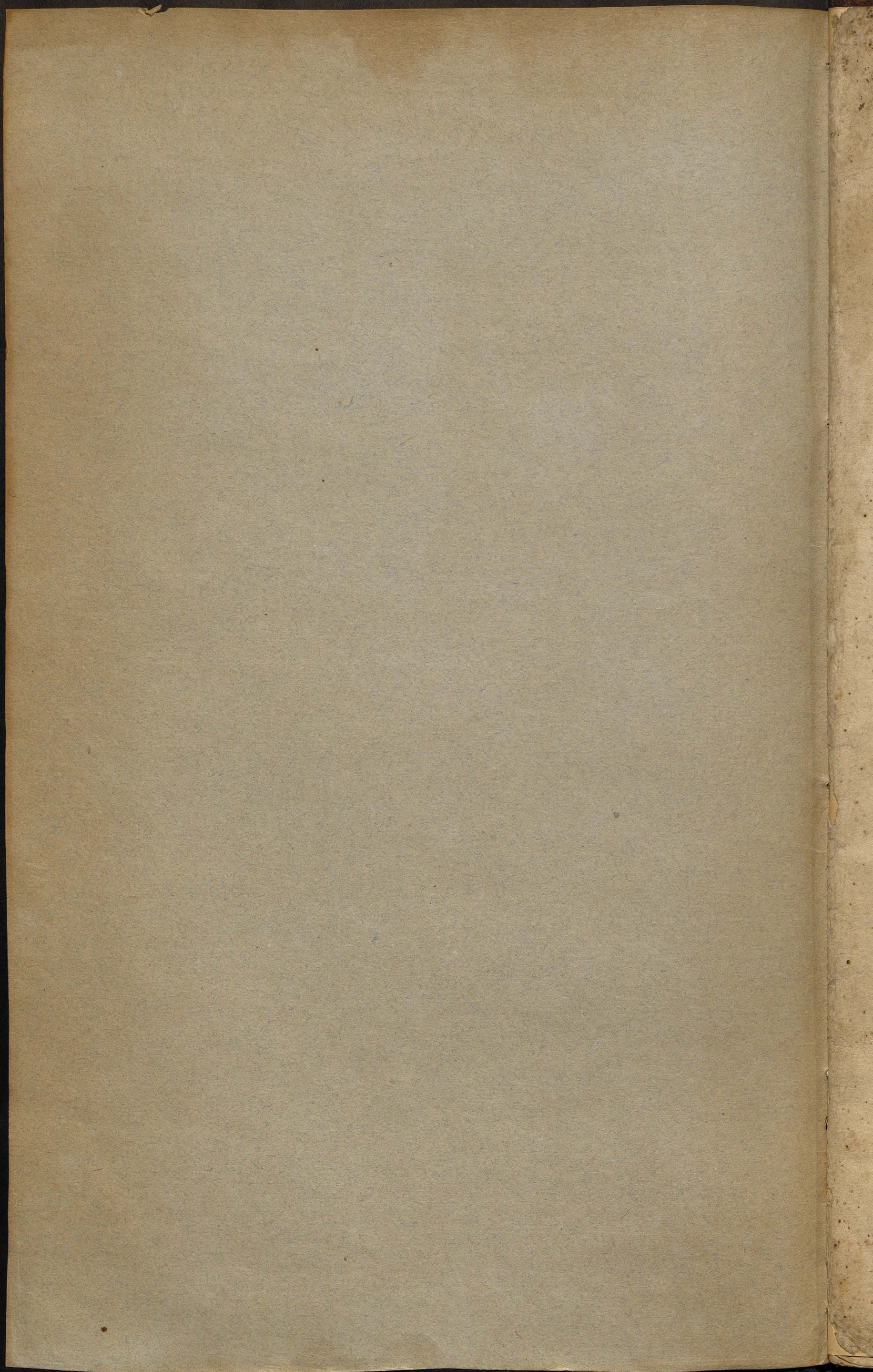


N^o 6024

folia continens 18

compactura nuncius m. aprili 1904





No 6024
Julio 18

486. 1/2

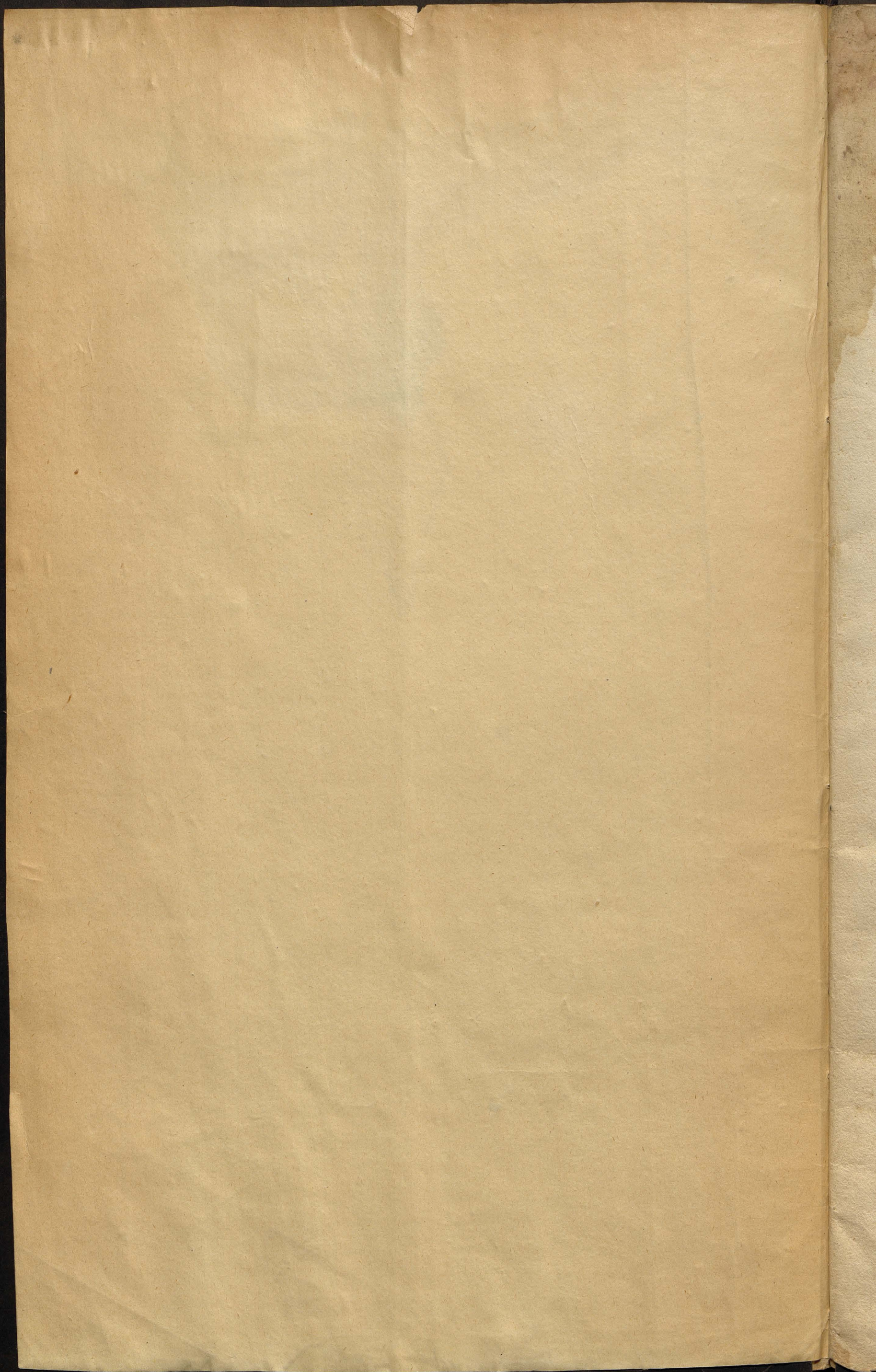
Dukt Graniczny
Wsi Jasienowa i Pałec
Wsi Farkowa

ad Systema Urbanale

Ulicy niemy

condrat Hudyk. Jusier
Janko Glimin

No 16



Opisanie Graniczne

które Mccą Rozporządzenia Przesiud C. K. W. Urządzeń
Subkommissyji przy obchodzeniu y odznaczeniu Granic Państwa
Oleśka, a mianowicie Wsi Jasienowa y Ciesi Łarkowa za poprze-
dzającym jednomyślnym Porozumieniem się wszystkich w koto
Granicznych Osiedłości, a mianowicie Frontowych Zwierzchności
Dworskich Dwieściemych czyli raczej podług Praw sobie stażących
Prawnych Profesorow, tudzież Gromadzkiej Starostyiny pod Dniem
drziesiątym 28 Opus 1788 r. w sposob następujący do skutku
przyprowadzone zostały

Wsi Jasienow y Ciesi Łarkowa Granicy z Sicią Wtami to jest na
Zachod z Podhorcami

Na Północ z Kadubiskami y Dubrem

Na Wschod z Bonikwą Wielką

Na Południe z Łarkowem Pieniakiem

Ta Wsi Jasienow y Ciesi Łarkowa Dwieścienne były J. O.
Wacława Dzewuskiego, teraz pod kredą zostająca, którą Władimir
Teodor z Przyborowid Gorski Casyh Dobr Kredalnych Oleskiey y
Podhoreckiey Państwa w Cyrkule Brzeskim potężnych Se-
kwestrator y Pradca, chociaż nakazane od Zwierzchności Urządzeń
Opisanie Granic iah naysupetnicy uskutecznić, atym samym
Granice w potomne zabezpieczeniu czasu przez Włodzimier
now Woyrecha Podkowskiego Plenipotentu y Franciszka
Wieniawskiego Substytuta do tego Dyktu umocowanych Se-
nipotentey. Rekwirował Catego w koto stykającej się z Osiedłami
aby natem Urzędownie nakazany Akt Graniczny Opisania,
Własności Dwieścienne, lub pod jakim bądź Tytułem Prawi

Profesorowie

szerszo albo specialni Petnomocnicy wraz z Starzyzną
 Gromad, amianowicie z Ludźmi Okoliczności Granicznych
 dowodnie wiadomemi ato ku wraiemney dla nich wtey mie-
 rze Uctyinosi na Prunt Wsi Jasienowa przybył nicodmowili
 jakoteż wprawdzie z wyjątkiem Pogranych Wsiow
 oinadto si na dzień dzisiejszy osobnie zgromadzili się kto-
 ryż Starzyzny jakoto

z Wsi Jasienowa
 Lesko. Titub Woyt
 Lesko. Goidayko Pryjucny
 Anton. Semeniukow D.
 Danilo. Bednarczuk Golony
 Jwan. Bytlowany

z Wsi Podhorze
 Stefan. Bural Woyt
 Jwan. Kowalczuk Pryjucny
 Artycho. Chodak D.
 Wasyl. Zwirnyk Golony
 Fedko. Jornik

z Wsi Kadubisz
 Maksym. Woteruk Woyt
 Fedko. Juchymow Pryjucny
 Arty. Bobkay D.
 Anat. Czelaś Golony

Inne w swoim miejscu niżej Opisane.
 Gdy tedy zgromadzone opisanym sposobem Siedziwo cypli Starzy-
 ny Gromadzkie na Fronie Wsi Jasienowa trawdowali się z Gra-
 nicach Kardey Wsi przybykających, wszędziegołności nie mniej o
 wszystkich Okolicznościach Kontrowersow w pow. rekłności
 preliminarie umawiali się, jednomyślnie potym uchwaliły
 aby takowe obchodzenie, y odnaczenie granic nastąpiło dla Wsi
 Jasienowa zaczynając od Wsi Podhorze rozpoczęt tożet między Wsi
 Jasienowem a Podhorcami y dalecy takowe od miejsca do miejsca
 kontynuować w koto całej przicreczoney Wsi Jasienowa, tak Dalece
 aby podług Opisow do nay zupełniejszego Skutku Dosto Cpa-
 niczenia przyprowadzone było y tak nastąpiło

I

Wędliśmy się z Wsi Jasienowa na Południe w las do miejsca y
Uroczyśćka Hłuchania nazywającego się niedaleko za Pasicką Podhorc
Północnego gdzie trzy stary dawne 1725 Ani graniczne kopce
znajdują się Tryadą dla Jasienowa Podhorcie oraz dawniej
dla Poboicy y Opak a ten dla Pierniak oznaczające, które to
kopce jako dosyć znaczne y od wszystkich stron przybrane nad
Doliną in declivio Pagora leżące nie renouując Onych, lecz w cało-
ści zostawiliśmy pro Cuncto. a Quo wiały

II

Obrociliśmy się prosto między wschod a Północ sciana, Podhorcika
y Jasienowską, a prosiędłszy poprieł Dolinę nad którą trzy stare
dawne graniczne kopce znajdują się, wyszliśmy pod górę po dru-
giej stronie Doliny potężną, y przyšliśmy pod Pasicką Podhorc
Kotem Ogrodzoną pod którą od rachowania sąni 110 pomierzony
cały poprieł przedstży drogę z Zarkowa y Pierniak do Podhorcie
ciągłąca się, usypaliśmy kopiec, a usypawszy

III

Prrowadzimy Nasz Pomady tąż linią między wschod a Północ w lewy
Duce Pasicką Podhorcika, zostawiając, a wyszliśmy ušli sąni 25.
przyšliśmy gdzie rogiem fronta Podhorcickie w takat Pola Jasienow-
skiech zapadają y tam pod lasem Na Zboicy cały Terebieciu Jasie-
nowskim Michata Matwycyruha do lasa przypierając y pro-
tegoi Jasienowskiego Łoddanego kosi się zwykłym wrotom z tam-
kopiec

IV

Zktąd obrociliśmy prosto na Północ, wyszliśmy ušli krajem Tere-
biecia Michata Matwycyruha Jasienowskiego popod las rozruga-
jącego się z ramu igory nadot, a potym pod górę, usypaliśmy sąni
100 od rachowania nad Judową Dobrą kopiec

V

Od którego kopca spuszcza się nadot, wyszliśmy ušli sąni 110 przy-
šliśmy gdzie Pole Jasienowskie rogiem w takat Pola Podhor-
kiego

Kiego na Dolinie zapada na ktorej przy Polu XX Barykianow
Podhoreckich Kopic Pola Jasionowskiego usypalismy.

VI

Jadzie wiazwysy sie w prawą Rękę o szani 12 przyjechaliśmy pod Jozę
Zwierzyńską Lwaną pod którą w Rogu Pola Podhoreckiego za kat
Pola Jasionowskiego zapadającego Kopic usypamy 10 stat.

VII

Z tego zaś miejsca wiazwysy sie znnowu na Lutnoc po Prawey
Jasionowskiej, a po lewey Dolinie Orny Podhoreckiej mając gdysmy
w szani 100 doszliśmy do drogi po przecierney z Jozy Stuchanowskiej
y Zwierzyńskiej do Jasionowa ciągnącej się, przy ktorej kopiec
jak tylko usypamy 10 stat.

VIII

Tak natychmiast prowadzily Nas Jomady wtasciunym uziwaniem
tęż dnie na Lutnoc mając po Prawey Leboch Jasionowskiej, a po
lewey Dolinie Orny Podhoreckiej, po przyktore gdysmy w szani
130. przyjechaliśmy prosto w koniec Pola Jedka Jasionowa
Podhoreckiego po lewey Ręce potocienego, oraz doszliśmy do Okna Ju.
drowe ubanego czyli Krynka mianowanego, z kąd woda Potociem
wychodzi, y na którym Potoczku Młynki Podhoreckie Postawio
ne znajduią się. Obok ktorego Okna na Dolinie usypawamy ko
piec

IX

Prowadzily Nas tej Jomady Podhorecka y Jasionowska na Lut
noc po przypotok od Okna do Młynki ciągnącej się tocat po lewey
Potok y Pola Podhoreckiej, a dalej młynek teyż w szani 110. a po Pra
wey Trazu Pola Poddanych Jasionowskich, a dalej Obiaz Dworski
Jasionowski przeciw młynka Lwany mając, a uprowadzily nas
szani 110 prosto Jazu Mielnika Podhoreckiego nad Potociem
w koncu Obiazu Jasionowskiego do Potoka przypierającego Kopic
usypac rozkazalismy

Jadze znnowu był dnie sama na Lutnoc, mieliśmy po Prawey

Reza
3

4

Rece Obszar Jasienowski pod Zwierzyniec mianowany a po lewej oby-
scie Mielnika Podhoreckiego y Potok tenie z Okna zaczynający się, a
gdysmy uszli szani 72 przyszlismy gdzie się Obszar pod Intynkiem
zwany kończy y do Pola Jacha Krwayki Poddanego Podhoreckiego
przypiera, gdzie na między też Pole przedzielający Kopicie usypa-
nia zali smy. Co tak użyliśmy.

XI.

Prowadzimy nas też promady używaniem wstąpiemy Obrociwszy
się na wschod po Prawy Obszar Jasienowski pod Zwierzyniec
zwany, a po lewej Pola Poddanych Podhoreckich mając, a gdysmy
uszli szani 27 przyszlismy, gdzie Pola Andrusza Skrypta Podhorec-
kiego w Obszar Jasienowski spada, y tam Kopicie usypaliśmy
a usypawszy

XII

Szlismy znowu Obroceni na Północ popad Obszar Jasienowski
pod Zwierzyniec zwany, tożest tenie Obszar po Prawy, a Podhoreckie
Pola po lewej Rece mając, y przyszlismy popriek Drogi Cesarzkiej
a gdysmy uszli szani 122 przyszlismy z Zakat tegoż Obszaru
gdzie Drogiem Pole Podhoreckie wypada, w którym Drogu Kopicie
usypamy zostat

XIII.

Z tegoż miejsca Obrociwszy się na zachod ku Zwierzynowi tak
jak Obszar Jasienowski w Pola Podhoreckie tachodzi szani 12. uszli-
szy usypaliśmy Kopicie, y tak w ten, jako y we wstąpiłkie od Nume-
ru 11. Zaciągnęszy. Zulu Kowalskiego, y kamieni powstudałismy, co
tak zapisawszy

XIV.

Wiodły nas promady linią prosto na Północ po Prawy Obszar Jasienow-
ski, a po lewej Zwierzyniec Podhorecki mając przyszlismy popriek drogę z Ja-
sienowa do Podhorci po pod Zwierzyniec ciągnącą się, za którą zaraz odrach-
wawszy szani 72. Kopicie kamieni w niego na kładzisy usypaliśmy.

XV.

W którym miejscu wstąpiwszy na między Mięce Juana Kota Podhorec-
kiego od Mięce Juana Kurkowego Poddanego Jasienowskiego oddzielający

gdysmy.

Wysimy wsi Szani 52 do szlaku do Sianowicy Dworskiej Podhoreckiej po
Pod Pola rozciągniętej na Jeziorach zwanej to jest górze Rogom Góla
Jasionowskie w Łakach frontów Podhoreckich zapadają y tam na Siano-
wicy Kopyce utoryony został w Środek Łuku y kamienia wotorywsty.

XVI

I Kąd Obrócimy się na wschód szlaku Drożyna, ukosiło między wschód
a Północ obróconą po Prawy Pola Jasionowskie, a po lewej stronie Dwor-
skie Podhoreckie, a dalej Góla Poddanych teyże Wsi maizy, którą Dro-
żyną Szani 100 na Nivie dawniej Arędarskiej, a teraz Dworskiej Ja-
sionowskiej po Prawy stronie Drożyny leżącej Kopyce z Łuku Kowal-
skiego y kamienia w Środek Naktady utoryliśmy, a utorywsty

XVII

Prowadimy Nas Gromady dalej tą Drożyną na wschód kierując się po
między Orne Pola Czognyca, a uprowadimy Nas Szani 90 w koncu
Obłaru Podhoreckiego na jeziorze zwanego trochę Łotami zarośniętego
Kopyce utoryły y Łuku żelaznego Naktady. a potem

XVIII

Szlakiem tą Drożyną na wschód stroną pomiędzy Orne Pola. to jest po
Prawy Jasionowskie, a po lewej Podhoreckie maizy. y wstąpiliśmy na
drogę z Kadubisk do Łasa Czognyca, a usiedliśmy Szani 105 stancl-
smy, gdzie taż droga prosto na Północ do Wsi Kadubisk obraca się
y górze Rog Góla Podhoreckich w Łakach frontów Jasionowskich zapada
y tam w koncu Nivy Fedka Kusia Jasionowskiego po Prawy stronie
Drożyny potoczony Łuku y kamienia w Środek na Ktudy Kopyce
utoryliśmy. y tak zapisawsty

XIX

Obróciliśmy się prosto na Północ drogą Pola Obwodach Wsi przedzielony
którą Szani 130 usiedliśmy na Nivie Borysa Truchyma Jasionowskiego
Łuku w Środek wotorywsty Kopyce usypaliśmy.

XX

Od którego kopyca taż Droga na Północ Szani 100 usiedliśmy ku Wsi
Kadubiskom

Kadlubiskom wyszliśmy na wzgorek y dostaliśmy gdzie sciana Podhorecka po lewej ręce Drugi potoczona narożnikiem do sciany y Narożnika wsi Kadlubisk przypiera y z Jasienowem kończy się, a dotych Narożnikowa sciana Jasienowska drogą przedzielona przytyka y tam przyrodzie po lewej ręce kopie dwa narożniki jeden dla Podhorcek granicy z Jasienowem kończący admygi dla Kadlubisk granicy z Jasienowem zaczynający, a zaś po prawej ręce Drogi kopie Trzeci Tryangularney bolla wsi Jasienowa za wspólnym wystłkiem Trzech Pomad Podhoreckiej Jasienowskiej y Kadlubiskiej ze zwoleniem y przyznaniem usypać rozkładaliśmy w którym miejscu Pomad Podhorecka zostawiwszy ją z Pomadą Kadlubiską w tym miejscu na nas Chęć mający poczętku Opisana stać wyłoży się

XXI

Kontynuowaliśmy Ograniczenie wsi Jasienowa idąc stemił Pomadami na Północ. Drogą z lasa do wsi Kadlubisk ciągnąc się y scianą Kadlubiską od jasienowskiej przedzielającą, którą 150 sążni usiedliśmy po lewej dla Kadlubisk, a po prawej na Niswie Demka Pułatowego dla Jasienowa kopie scienne w odległości jeden od drugiego Łokci dwóch usypaliśmy

XXII

Idąc dalej z Pomadami na Północ tąż drogą Łokci Jasienowskiej od Kadlubisk przedzielającą 150 sążni usiedliśmy po lewej stronie Drogi kopie dla Kadlubisk na klinie Dworskim Kadlubiskim, a po prawej kopie dla Jasienowa w odległości jeden od drugiego Łokci sześciu usypaliśmy

XXIII

Apo stajemy z tegoż miejsca tąż drogą ukośną od Północy ku wschodowi i mierzącą o sążni 170 przyszlismy do miejsca gdzie Droga do Kadlubisk w lewą rękę udaje się przy którym na Niswie Demka Dubasa po lewej kopie dla Kadlubisk a po pra-

wey
B

wy w odległości Łokci Pięciu Kopic dla Jasienowa wypalodzi

XXIV

Tak wiazyw się ukosisto ku wschodowi szliśmy miedza, która
Niwę Lucii Krawcowego Łoddanego Kadubińskiego od Poljanow-
skich po Prawey Ręce potężnych oddziela ausiedły Szani 110 przy
szliśmy do Rieki mitynowki Mytiuk Łwaney, niedaleko do My-
ka Jasienowskiego w Prawey Ręce będącego wypadającej, przy której
po Prawey Ręce Kopic Jasienowski, a po Lewey Ręce Kadu-
biski w odległości Łokci Dwoch usypai roszkaliśmy.

XXV

Prześledzi zaś Mytiuk rzeczkę ydrożynę, do Mitynka
idącą szliśmy ukosisto nawschod, yweszliśmy na drogę z Oleska
do Dubia idącą, przy której kręgi kamienny wystawiona z jed-
nego kamienia znajduje się, yta drogę usiedły Szani 100.
po Lewey na klinie Harysima Pawtusiowego Łoddanego
Kadubińskiego Kopic dla Kadubisk, a po Prawey na Niwie
Danita Łoudaraka Jasienowskiego Kopic dla Jasienowa wy-
paliliśmy

XXVI

Od tego zaś miejsca idąc prosto nawschod granicę dawną
usiliśmy Szani 150. ytam po Lewey na Niwie usicy opisa-
nego Harysima Pawtusiowego Kopic dla Kadubisk, a po Pra-
wey na Niwie Semena Antoniakowego Kopic dla Jasie-
nowa w odległości Łokci Dwoch usypamy iest.

XXVII

Apo siedły waiż tą linią, nawschod doszliśmy do Miysca
gdzie się kończy Niwa Jacha Wotruka, ytam o Niwe jednę popiat
w Lewą Rękę, przeskoczywszy, kontynuowaliśmy prosto
nawschod idąc Ograniczenie Wsi Jasienowa od Wsi Kadubisk
ausiedły Szani 150. Urbarialnych po Lewey na Niwie Wasylu
Paterggi Kadubińskiego Kopic dla Kadubisk, a po Prawey

Na Niwie

skę prowadzita nas linia prosta na wschod między Obszar Dwor-
ski Dubiski za Dworem zwany od Niew Jasienowski
przedziału, a wprowadziwszy New Łąki 150 po Lewey
stronie na Obszarze Dworskim Dubiskim Kopicie Sien-
ny Dla Dubia, a po Prawey na Niewie Ławta Matyła
Podanego Jasienowskiego. Kopicie Dla Jasienowa usypai
roskazaliśmy

XXXI.

A potym tej Samej linii na wschod y tej między Obszar
Dubiskiego 150 Łąki postąpiwszy po Lewey Strze na Ob-
szarze Dubiskim Kopicie Dla Dubia, a po Prawey na Ni-
wie Jwana Sokota. Jasienowskiego Kopicie Dla Jasienowa usy-
paliśmy

XXXII.

Ład prowadzita nas tej Formady tej Samej linii na wschod
o Łąki 150. Ktore usiedziły po Prawey Strze na Niewie Ławta
Dragana Podanego Jasienowskiego Kopicie Dla Jasie-
nowa, a po Lewey na tymże Obszarze Dworskim Dubi-
skim Kopicie Dla Dubia usypawamy

XXXIII.

Ładamy tej linii y między Obszar Dubiskiego o Łąki 140.
przyjeliśmy at do drogi z Dubia do Jasienowa ciągnęcej się
y tam w drogu Obszar Dubiskiego nie przechodząc Drogi
po Lewey Kopicie Dla Dubia, a po Prawey Strze na końcu Niewy
Ławta Dragana Jasienowskiego Kopicie Dla Jasienowa oby-
dwa sienne usypane zostaty.

XXXIV

Ktorej Drogi popriech przeszły tej Samej linii y między usłiśmy
Łąki 80 y przyjeliśmy do uylesku Stawu Dubiskiego y
tam po Lewey na Stawie Dworskiej Dubiskiej Kopicie
Dla Dubia, a po Prawey Strze rolowie na Stawie Dworskiej
Jasienowskiej Kopicie Dla Jasienowa utotyliśmy.

XXXV.

W którym miejscu obrócimy się na Południe. szliśmy po nad Staw
Trzciną zarosty Sianożycia błotnista, Jasionowska, końcem do Stawu
wu przytykająca, y przeszedliśmy przez row od Kryniczyska, czyli o
Wierchowskiego Stawu ciągnący się, odrachowaliśmy się zimi 160
y przy samym rowie, czyli Kryniczysku po lewej ręce dla Du-
bia, a po Prawej na Sianożyci błotnistej Dworskiej Jasionowskiej
Kopiec dla Jasionowa z Darniow błotnistych utożyci nakazaliśmy

XXXVI

Janić obrócimy się na wschod. Prowadzimy Nas Gromady ponad
Staw Dubicki trzciną zarosty Sianożycia, błotnista, Jasionow-
ska, y zaprowadzimy Nas w łat Stawu Dubickiego, gdzie my od-
rachowawszy się zimi 192. po Prawej dla Jasionowa, a po lewej dla
Wsi Dubia Kopiec z Darniow błotnistych utożycimy.

XXXVII

Skrerowaliśmy na Południe y szliśmy Sianożycia, pod polem Ostro-
żwanym potłozną, nad staw trzciną, zarosty rozciągnięną, zawsze
dawien dawna przez Jasionow używana, a uśredzimy się zimi 60
przy szliśmy w Rog Pola Ostrożwanego, y tam po lewej ręce
przy stawie oznaczając że Staw Do Dubia należy Kopiec dla
Dubia, a po Prawej na Sianożyci Jasionowskiej przy Pole Ostro-
żwanym potłozney, Kopiec dla Jasionowa utożyci z Darniow błotni-
stych nakazaliśmy

XXXVIII

Idąc w przodku się polanem Rogu Stawu Na zachod zimy szli-
śmy o szmi 150 Sianożycia, błotnista, Dworska, Jasionowska, y do-
szliśmy blisko Kryniczyska do Stawu Ciężkiego przy którym po le-
wej dla Dubia, a po Prawej dla Jasionowa Kopiec z Darniow
błotnistych adyśmy utożyli

XXXIX

Wiodły Nas Gromady Włosisto Na wschod, a dalej na Południe
po nad Staw trzciną, zarosty, tej samej Sianożycia, Jasionowska, po polu
Pola Jasionowskiej rozciągnięną, a do Stawu przypierając o szmi
212. y przyprowadzimy Nas aż do Trodet Natwanych Czyste po nad
Kolaną

Kolany Obrazu Jasienowskiego pod Stawem zwanego położone
przy polawie dla Dubia nad Stawem a po prawej ręce bli-
żej Obrazu Kopic dla Jasienowa usypać czyli raczej z darnio-
wotni stych utworzyć nakazaliśmy.

XXX.

Z tego zaś miejsca idąc po nad Staw linią między wschod a po-
łudnie ukośną ciągnącą się, usłaliśmy sątni 118. y przysłaliśmy
nad krynicę do Stawu ciekące, przy którym Kopic iden dla Ja-
sienowa, a ratymie krynicy skiem prosto w watek na Południe
położony Kopic dla Wł. Dubia Na ścianicy Dworskiej Du-
biskiej. Jeden od drugiego o sątni 10 oddalony z darnio-
wotni utworzone zostały. Które zapi sawstij

XXXI

Obrociliśmy się prosto na Południe ku Watkowi a dalej w staż pili-
śmy na watek, usłaliśmy prosto aż do Goscinea z Podkamiemi do
Podhorzei ciągnącej się, y odrachowawszy sątni 170 przy samym
Goscinea po lewej na ścianicy Dubiskiej Kopic dla Dubia, a po
Prawej na Niwie Strycha Ciekaty Łoddanego Jasienowskiego
Kopic dla Jasienowa usypaliśmy.

XXXII

Idąc dalej Watkiem prosta linią na Południe po lewej stronie
Pola Orne Dubiskie, a po Prawej Jasienowskie mając sątni 230
usłaliśmy przysłaliśmy, aż do Kjakow u Wattu położonych y do dro-
żyny Czernicka Zwaney, gdzie ta droga po lewej stronie Wattu Na
Niwie Jakuba Łothowicza Łoddanego Dubiskiego Kopic dla Du-
bia, a po Prawej Na Niwie Mykity Arucha Jasienowskiego Kopic
dla Jasienowa usypaliśmy.

XXXIII

Przy których Kopcach zaczęła się Kontrowersja, albowiem Państwo
Dubie Nową bez Dokumentow ufermowawszy sobie granicę
właściwemu używaniu Wł. Jasienowa tak w lasach jako y sta-
nowić ciach w lesie znajdowały się przecięta y w brew przeciw

Pomiarowi

8

Pomiarowi Urbarialnemu y użycowaniu Granicę w Prawą Dółkę
na Potudnie czynić przedsię wzięta za sadzając się na Powrości
Gromady swojej Dubiskiej że w tych lasach za Posesysji
Wiesi Kruszelnickiego teyżże Wsi Dubia Diudtira zmarłego sta-
sem na roina potrzeb do Wsi Dubia razano. Gromada zaś
Jasionowska, a szczególnie ludzie dobrze pamiętający wyznali
si w rębu wolnego Wiesi Dubie w tych lasach Jasionowskich
nigdy nie miała, szczególnie w tenoras, Jedy Wiesi Kruszelnicki były
mały Arędownym Kontraktem Jasionow y Jarkow ostędiarząc
słych Dubiskich de steruptych Lasow tak Gromady Jasio-
nowska jako y Dubiska, w lasy Jasionowskie bez prawnie ied-
nak posytat. Ktoremu jako Posesporowi pod Pororem na Opat
Kontraktem pozwolonych DREW Gromada y desniczy sprzeci-
wić się niemogły. lecz po uygastey Arędowney Wsi Jasionowa
Posesysji już więcej Dubie w tych lasach nie postato, y takowe
tylko użycowanie Wsi Dubia było. Gromada przeto Jasionowska
w lewą Dółkę nawisich Lasow Ktokocia zwanyw dotąd spoko-
nie użycowanym y przez Jasionow posiadanyw proto do Terminu
ad Quem Do Drogi przy dyle Jore Do Jarkowa z Dubia oznaczey
się przy ktorey drodze Ponikwa Wielka Marozniksem do narozni-
ka Wsi Jasionowa przyprerać powinna, a dotych sciana Dubiska
przytykać się ma, Ograniczenie Czyni przedsię wzięta, y tak Aby sta-
su nie tracić nadaremnie a przepisowi Prześurek Kommissysji
Urbarialney Dogodnie Wsi Dubie o sobną linię Ograniczenie ur-
barjalne czynić dozwoliliśmy. Dla Wsi zaś Jasionowa użycowanie
stanożci po lasach Inaydujących się, Obwarowawszy aco do Latu
wyprobowanie Droge Prawna, Zostawisz y Aby przez żadną
Stronę az do rozstę Drenia. lub Przyjacielskiej ugody się zerelo-
wanym nie był umowisz. Prowadza Nas Gromada Jasionowska
na wschod Lini 110 ktore uszedły blisko dwóch Bukow wielkich
y Grubych Kopic dla Jasionowa usypata ktory zapisawisz.

XXXXV

Szlismy Daley tą Linię

Szlismy Daley tą Linią y Tymie Lasem Ktokocza zwanym
przez Jasienow używanym a przez Dubie świezo takwertowanym
nym, a uszczelnij szani 100 usypany zostal dla Jasienowa kopiec

XXXVII

Skąd znowu tą Linią y Lasem Daszkowskie zwanym przez Du-
bie tak kontrowertowanym szani 100 uszczelnij przy szlismy do drogi
poprzeczney z lasa do Parieki Dubiskiej ciągnącej się, y tam bli-
sko Pnia Wielkiego Bukowego z dawna zagradzonym poczytanego
zaraz drogę usypalimy dla Jasienowa kopiec

XXXVII

Którą Liniją nawschodząc przeszliśmy drogę Krytowa y ustąpi-
liśmy na drożynę do Wtasowej Krynki ciągnącej się a uszczelnij pod
Gorą Majowska łowiącej się Lasem starym Jarostę szani 100
po Prawey Stronie Drożyny prosto w Duka Wielkiego potyżę
Dęce będącego usypalimy dla Jasienowa kopiec, a usypawstij

XXXVIII

Szlismy tą samą Liniją y Drożyną Lasem Majowska Jora zwa-
nym, a gdyśmy uszli szani 100 do szlismy do Kiernicy z dawna
za graniczną uszaney pod pagorem w dole Polonney prosto który
cudy po lewey Dęce teyż Kiernicy na miejscu moczarowatym
kopiec dla Jasienowa utotyć szalimy

II

W którym miejscu drożynę przy Kiernicy kęcej się opuściwszy
kontynuowaliśmy dalsze Ograniczenie tą samą Liniją nawschod-
Lasem nad Dolinę Dubiską łowiącym się, a uszczelnij szani 100
w koto Buczka młodego usypalimy dla Jasienowa kopiec y
tak zapisawstij

I

Szlismy Daley tymie Lasem y Liniją Nawschod przeszliśmy
poprzech Dobrę do Doliny Dubiskiej ciągnącej się, y posthine-
liśmy w Prawey Dęce miedaleko pototone Terchiecie Jasienowskie
Stycka, y Procka Dłchow, tudzież dołka Lawtowego przez Wies

Dubie

Dubie zakwestyonowane y wraz z lasem Jasionowskim spokojnie
nie używanym zakontrowersowane, a uszedłszy szani 110 usypa-
liśmy dla Jasionowa kopiec.

które Terebiezi pominały, Promata Jasionowska prowadzą
nas na wschod lasem nad Jamami Louizyjm się, w którym ciągnę-
pominałiśmy na mozarze Terebiei Semka i Borysa Poddanego
Jasionowskiego po Prawey ręce Duktu Naszego w lesie potaż-
ny przez Dubie nieprawnie zakwestyonowany, y tam uszedłszy
szani 120 usypaliśmy kopiec, a usypawiliśmy

LII. Sibiśmy daley też linia, na wschod lasem nad Jamami mia-
nowany, a uszedłszy wta szirym używaniem Jasionowskim
szani 120 po mierzach w Prawey ręce Mojar Stewowa zwie-
na Jasionowska, do dalsz spokojnie od dawnych lasow używaną,
w koto Grabla młodego kopiec usypaliśmy

LIII. Od którego kopca też sama linia, na wschod y tymże samym
lasem szani 100 postępowiły podobnie. Dla Jasionowa usypaliśmy
kopiec y ten zapisawiliśmy

LIV. Wiodła nas Promata Jasionowska wciąż na wschod lasem nad
Lysą Louizyjm się, y wprowadziła nas na drożynę która do drogi
przez cysę gór idącey ciągnie się, a uprowadziły nas szani
135 szata aby kopiec dla Jasionowa usypany został. Co tak
uczyniły

LV. Obrociliśmy się też drogą kabłkowatą na północ ciągnącą, a
gdysmy uszli lasem nad Lysą Louizyjm się, szani 110 po Pra-
wey stronie drożyny, którą uszli, usypaliśmy kopiec

LVI. Tak daley też drogą kabłkowatą y lasem nad Lysą miano-
wany szani 100 na północ uszedłszy, usypaliśmy dla Jasiono-
wa

wa stowornie podług używania kopiec, ausypawszy.

LVI
Szlismy inowu tąż Drożyną, Kąbkową, między Putno
a wschód ciągnącą się, auszedłszy szani 120 lasem nad Lysą
zwanym usypaliśmy rownie Dła Jasionowa Kopic

LVII
Apostąpiwszy szani tąż Drożyną, między wschodem Putno
lasem nad Lysą zwanym szani 50 uszedłszy do drogi przez
Gorę Lysą i Dubia do Larkowa, y do Huiiska Ponitny wiel-
kiej zwanego nad Dusuitową, Dolina, berzecego ciągnący
się, stanaliśmy oraz w miejscu, gdzie trzeci Wł. Konraden-
cy z dawna dawna dochodzi się. Toż naroznik Wł. Jasionowa
do naroznika Wł. Ponitny wielkiej przypiera, aże obydwa
narozniki do szani Wł. Dubia przytykają. Aż do szani
w tym miejscu Gromada Wł. Ponitny wielkiej. Na nas etc.
Karczka, której starszyzna

Wasył Jakiwczuk	Wasył	Anton Drow Depud
Wasył Hurinuk	Przytykny	Wasył Dawidycz Do
Pauko Karakwia	Do	Leiko Batyburuk Do

ponomysłnie w tym miejscu naroznik Wł. Jasionowa do naroz-
nika Ponitny wielkiej przypiera się. Przyjato y ta świadectwa
mniey przez Wasze sprzeciuranie się, że bezprawnie Wł. Dubia
przeciw naroznika Ponitnianskiego naroznik Dła Wł. Jasio-
nowa obok Duba wielkiego przydrożi stojącego zaciwami sta-
nami oznaczonego za granicę z dawna porcytanego us-
ypaliśmy.

LIX
Odktorych naroznikow obrouwają się na Potudnie Droga, przez
Lysą Gorę do Larkowa ciągnącej, z gromadą Ponitnian-
skę idąc. Wyśmimy Wł. szani 100 kopiec szenny usypai katali-
smu w lesie nad Lysą zwanym

LX
Idąc dalej tąż Droga, wyżej Opisaną, na Potudnie wyśmimy
z gromadą
3

zgodnie z Ponikwą wielką, szani 100 uszli wypalimy kopiec
a usypaw sz.

LXVI

Prowadzily nas Ponikwianka z Jasionowska Gromady na
Potudnie Droga do Zarkowa ciągnąca się lasem straszny
kąt zwany, a gębszy uszli zgodnie szani 100 kopiec szenny
usypaty

LXVII

Skąd daley tąz drogą na Potudnie lasem straszny kąt zwa-
nym szani 100 uszli szoty obok Buła Wielkiego i dawna gra-
nica między Ponikwą Wielką a Jasionowem Otnaczużcego ko-
piec usypany szotat, po usypaniu ktorego

LXVIII

Szliśmy znowu tąz drogą na Potudnie tymie szonym lasem
straszny kąt szonym się, a gębszy uszli szani 100: po Prawey stro-
nie Drogi, ktore szony szli kopiec usypać nakatali szony z tak
szoty szaw szoty

LXIX

Wiodły nas iestcie tej Gromady tąz Droga z lasem straszny
kąt na Potudnie o szani 100. ktore uprowadzi szony szoty.
aby kopiec usypany szotat, sz tak szony szony

LXX

Prowadzily nas daley tymie lasem straszny kąt Doga trochy
wprawa szoty, szony szony, szony szony szony w szony, szony szony
a gębszy uszli szani 100 kopiec usypaty.

LXXI

Ktore Droga na Potudnie wużi rozciągniona, lasem straszny
kąt mianowanym szani 100 szony szony szony szony szony
szony szony szony szony szony szony szony szony szony szony
w lesie potozonego. gdzie przy drodze usypalimy kopiec

LXXII

Daley iestcie tymie lasem straszny kąt zwany szony szony
na Potudnie do Zarkowa ciągnąca się szani 100 uszli szony kopiec
usypać nakatali szony.

LXXIII

13 1711
Ząd spuszczaąc się z Góry na Dół tą Droga Do Łarkowa ciągnę-
cąc się spuściliśmy się w Dolinę Rusiokowa zwaną głęboką która
poprzedziliśmy a potem po przy Dolinę idąc gdyśmy ušli
sążni 170. Tak Ponikwa Wielka, jako y Janionow zgodnie
Kopie usypaty ściennie

LXIX.

Od których Koprow idąc iestnie po przy Dolinę Rusiokowa
czyli Dębę, to jest po Prawey Ręce one mając wyszliśmy na sta-
ciskę Ponikwy Wielkiej po lewey Ręce położone zduwna przez
tęż Wios Ponikwę, Utywane, usiedliśmy sążni 83 do szliśmy
do Drogi, która z Łarkowa y Hotubicy do Ponikwy wielkiej
ciągnie się, między którą Droga, po lewey Ręce ciągnąc się a Dębę,
czyli Dolinę, po Prawey Ręce położoną, na starym dawnyim try-
angule przez wszystkie trzy Gromady, to jest Ponikwy Wielkiej
Janionowa, y Pieniackiego Łarkowa przytrzymamy. Jeden Kopye
Narozny Ponikwy wielkiej Granicy z Janionowem y Czucią
Janionowskiego Łarkowa Korozacy. Drugi rownie narozny
dla Łarkowa Pieniackiego Granicy z Łarkowem, Janionowskim
Kacymajacy, a Trzeci rownie tryangularny dla Czucii Łarkowa
Janionowskiego usypaliśmy, y istym miejscu opuściliśmy
Gromadę Ponikwy wielkiej żadnego imię, Kontrowersu nie
mając

LXX.

Łączoną Gromadą Czucii Łarkowa Pieniackiego jako
Woyt
Przyjeźmy.

Prrowadzita nas obracaliśmy się ku zachodowi poprzec Dębę czyli
Rusiokowa Dolina zwaną, przechodząc y wyprowadzita nas
pod Gory w las straszny kąt toniący się Grabowy y Bukowy
a uprowadziliśmy nas sążni 83 po Prawey dla Janionowa, a po le-
wey dla Czucii Łarkowa Pieniackiego Kopye dwa ściennie usypaliśmy

LXXI.

Ząd tąż Linją w górę sążni 50 postępowaliśmy po Prawey dla
Łarkowa

11

Zarkowa Jasionowskiemu, a po Lewey dla Cześci Zarkowa Pie-
niackiego kopce zgodnie usypane zostaty.

LXXII

Od których kopcow uszedłszy jeszcze tąż Linia, y Lasem strajm
kąż zwanym Sądzi 46 po Prawey dla Jasionowa, a po Lewey dla
Pieniack Cześci Zarkowa Pieniackiego kopce sienne w
Lesie usypaliśmy

LXXIII

Idąc obróciwszy się w tymże Lesie na Potudnie uszliśmy zgodnie
Sądzi 36 y po Prawey dla Zarkowa Jasionowskiemu, a po Lewey
dla Cześci Zarkowa Pieniackiego kopce sienne usypać kazaliśmy

LXXIV

Idąc dalej tymże Lasem prosto na Potudnie dając gębszy u-
szli Sądzi 100 uszliśmy na Sianości Pawła Tymczyńskiego
Poddanego z Cześci Zarkowa Jasionowskiemu Obok lasu leżąca
na której po Prawey dla Zarkowa Jasionowskiemu a po Lewey
dla Cześci Zarkowa Pieniackiego kopce usypane zostaty

LXXV

Kraiem której Sianości pod pod las potłoney na Potudnie idąc
to jest Sianości dla Cześci Zarkowa Jasionowskiemu a dla
Cześci Zarkowa Pieniackiego ile po Lewey Rece leżącej oddzielając ada-
my między Niwę Pawła Tymczyńskiego Poddanego Jasionowskiemu
od Nivy Jaka Kowala Poddanego z Cześci Pieniackiej oddzielając idąc
gębszy uszli Sądzi 88. Kopicie wspólne na Polu, y teyże między usy-
paliśmy.

LXXVI

Wtorey między z gory nadot idąc pomiędzy Orne Pola Sądzi 100 uszedł-
szy uszliśmy nadot pod Pole pod Grobla, potłone gdzie pod polem prosto
Grobla Zarkowskiej Kopicie zgodnie wspólne usypane zostaty

LXXVII

Spotym przedstży La Literwe od Stawu Zarkowa Jasionow-
skiego ciągnąc się wstąpiliśmy na Mostek Jasionowski na
Grobli

Grobli zbudowany adaley. Szliśmy Groblą do Młynka Jasionow-
skiego po Lewey Rece Grobli z dawna postawionego, oraz przez drugi
Grobli, y pominiawszy młynek Jasionowski do szliśmy do Wsi Zar-
kowa, gdzie od rachowawszy Sęmi 146 kopiec w spólny przeciw Gro-
bli usypaliśmy.

LXXVIII.

Odkłórcy Grobli y kopców przeciw Młecy Wypianego lub prosto
na Południe Ograniczenie Wsi Części Zarkowa Jasionowskiego
na Młecy Granicy w Roku 1625 następujących prowadził należało
przez większą Część Osady Zarkowa Pieniackiego z samym zabudo-
waniem do Jasionowa za brany, być by powinna, jednakże to sownie
czyżby Do Transakcyi d. d. 12. Mnis 1785. Między M. Antonim
Bilskim Łowczym Nadwornym Koronnym z jednej, a Wielmożnym
Teodorem z Prytorowia Górskim Kuratorem Mafy s. o. Mieczys-
ławem Przewalskim, y Mikołajem Wolańskim Kuratorem ad Li-
tes teyże Mafy z drugiej strony, zawartej, gdzie w Piątym Pun-
kie Łaczu w Szy od Grobli Zarkowskiej podług używania teralnicy-
szczy kopców Sypai, czyli renowowai jest u determinowano, prowadzić
nas Gromada Jasionowska w Prawą Rękę trochę ku zachodowi
kierując Młecą te dnie Części Zarkowa dłużej, y zabudowania Zar-
kowa Pieniackiego w Lewey Rece zostawiać, a wprowadzić nas
Sęmi 94. doprowadzić nas do Doby przy której Łaczu, aby kopiec
usypany został. Co tak u wyznaczyć

LXXIX.

Łaczu Gromada Pieniacka sprzeciwiając się Transakcyi d. d. 12.
Mnis 1785 zawartej. Dalej w Prawą Rękę na Pole wychodząc Ograni-
czenie kontynuować i Łaczu a kopiec stare na kraju Lasu prosto
na Południe będące wyrzucić przed się wzięta, y takim sposobem
do kopców uroczenie Okazanych. Zaymując części Lasu Jasionow-
skich i si nichciata. Prosto Państwo Oleskie od Wsi Zarkowa Ja-
sionowskiego trzymając się tak Granicy 1625 jako y Transakcyi in-
conformie Onych zawartej, w której Najszeregolniej Renowowai
kopców starych jest obwarowana, oddzielając się od Gromady Pie-
niackiej.

Pieniackiej Linia prosto na Potudnie ku Lasowi Dukt swoy kontynu-
 owata spuszcza sie najprwad w Dobre za ktora Chatyska jedneg z
 czci Pieniackiej Poddanego znajduje sie w Prawey Biece protozona
 a polym z Dobrej wysiaty, stalismy Polem Ornyad y wysli-
 smy Na Lianozie Strzykowych Podanych z czci Larkowa
 Pieniackiego, datze jak Najprosiwy do Kopca. na Kraju Lasu
 w Roku 1625 usypanego dotad widocznego, adrachowawszy
 szani 100 od Dobrej Dukta Naszego usypalismy Kopic. w ktorego
 dla lepszej wiadomosci iako yw wysly pod Nr. LXXVIII Na ktadu
 smy Kawalkow Cegly.

LXXX.

Od ktorego Kopca idac Linia prosto na Potudnie ku Lasowi weszli smy
 w Brzeg Lasu, y doszli smy do Kopca starego Granicznego 1625
 anno usypanego dotad bardzo znacznego wynioslosci y Ogrozsosci
 widocznego majacego obok ktorego po Prawey Stronie nowy Kopic Urbary-
 alny dla pewniejszego w Czasie Doficia usypalismy, adrachowawszy
 170 szani zapilawszy

LXXXI.

Obrocilismy sie prosto na zachod idac stowownie podlug Granic 1625 jako
 y tranzakcyi swieto Zawartey 1785 Brzegiem Lasu Dukowego
 y prziesilismy popriech Dobre Wittowa Lwana adrachowawszy
 szani 100 Kopic Nowy Urbaryalny usypac nakatalismy

LXXXII.

Idac dalej tak Linia na zachod brzegiem Lasu gdysmy uszli szani 50
 do szli smy do Starego 1625 Anni granicznego Kopca, ktorego wnieszym
 nienuwraznie po Prawey Stronie Onego Nowy usypalismy

LXXXIII.

Z ktorego Miesca rownie Linia prosta, na zachod szani 40 Postapiwszy
 nadybalismy na Garblu od Woltowej Dobrej czyli Doliny bedacyw stary
 Graniczny dosy wyniosly y Okragly Kopic obok ktorego po Prawey Stra-
 nie Nowy Urbaryalny usypalwsmy

LXXXIV.

Szismy

LXXXIV.

Szliśmy dalej prosto na zachod tymże lasem y przeszliśmy poprzek
Drogi do Wercho buzia ciągnąc się, uszliśmy sążni 100 doszliśmy
w końcu Dobry Chmielowa miarowanej nad którą Kopiec usypać
roskazaliśmy z Fułu Kowalskiego podobnie jak w wyższe od
N^o LXXX na kładzie

LXXXV.

W którą Chmielowa, Dobry poprzek przeszliśmy y lasem Bukowym
starym sążni 100 uszliśmy Nowy Kopiec Urbarialny usypaliśmy
y ten zapisawszy

LXXXVI.

Dalej tymże lasem na zachod idąc gębszym sążni 102 uszli
nie dochodząc do Mostkowego Huiiska przy starym Granicznym
1625 Anni bardzo uroczyym y Aktualnym Kopcem Nowy Urbarialny
usypany Kopiec po Prawej stronie został.

Kopiec stary

LXXXVII.

Apostąpiwszy znowu tymże lasem na zachod sążni 77 doszliśmy
znowu do Starego Granicznego blisko Mostkowego Huiiska znowu
dłuższego Kopca po Prawej stronie, którego Nowy usypaliśmy.

Kopiec stary

LXXXVIII.

Oktorego ruszywszy skierowaliśmy trochę w Prawą Rękę, całe Hui-
sko Mostkowe dla Pieniackiej Czi Łarkowa ite przez też używa-
ne zostawując, a dalej uszliśmy znowu w las szliśmy prosto do De-
by głęboko dłuższego nad którą sążni 90 odrachowawszy Kopiec
usypany został

LXXXIX

W którą Dobry spuściwszy się, y też poprzek przeszliśmy, szliśmy lasem
a potem drugą Dobry, czyli od Nożę od gęłokiej Dobry porównawszy, doszli-
śmy do Starego 1625 Granicznego Kopca, a odrachowawszy sążni 143 po
Prawej stronie tegoż nowy Urbarialny usypać nakazaliśmy

LXXXX.

Apotym nakloniwszy znowu trochę w Lewą Rękę uszliśmy lasem na-
zachod sążni 100 y usypaliśmy Kopiec y tak zapisawszy

LXXXXI.

LXXXI

Szliśmy prosto tymże Lasem na zachod dążyć do kopca starego w
teżże linii Sypanego, a uśredzić sążni 100 kopiec Nowy. Urbarialny
usypaliśmy

Kopiec stary

LXXXII

Idąc postąpiwszy jak Najproscicy na zachod Lasem sążni 07 do uli-
smy do starego dawnego granicznego kopca obok którego po Pra-
wej stronie Nowy usypać niezaśniedbaliśmy.

LXXXIII

Kopiec stary

Idąc dalej tymże Lasem na zachod stosownie tak do granic 1625
uczynionych jako ydo Francyi w Roku 1705 zawartej przesi-
smy Drogę od Bobutychy do Huty Pierzackiej poprzek cizny
cz. 10, a gdyśmy uszli sążni 110 do Szlismy do starego dawnego
granicznego kopca, przy którym Nowy usypaliśmy, a usypawszy

LXXXIV

Kopiec stary

Dowodzita Nas taż Gromada Jarionowska tąż Samą Linia
na zachod Lasem, a wprowadziwszy Nas sążni 33 doprowadzita
Nas do starego granicznego kopca, obok którego po prawey stronie
Nowy, aby usypany został iadała, o tam uczyniliśmy

LXXXV

Kopiec stary

Teżże tam miejsca idąc jak Najproscicy na zachod Lasem, gdyśmy
uszli sążni 70 przyszlismy nad Dolinę, Bobottowa zwana, nad
którą stary dawny graniczny nadybawimy kopiec podobnie jakowstey
po prawey stronie Onego Nowy usypać niezapomnieliśmy

LXXXVI

Kopiec stary

Wktory Dolinę sprusciwszy się, yteż poprzek przesi-
uszli sążni 40 po Drugiej stronie Doliny nadybaliśmy stary
dawny 1625 roku usypany kopiec, gdzie po prawey stronie Onego
kopiec Nowy usypany został

LXXXVII

Apotym szliśmy dalej pod jar, Lasem na zachod, we wszystkich
tak co do uczynionych w Roku 1625 granic, jako y zawartej
w Roku.



8
w Roku 1785. Traktacji stosownie oznić, a gdyśmy uszli
szani 70. przyszlismy do starego dawnego granicznego kopca
obok którego po Prawej Stronie Nowy usypalismy all-
sypanisty

LXXXVIII.

Postępowalismy iestote tymie Lasem y Linia, na zachod udaia-
z się, a gdyśmy Lasem szani 170 uszli do szlismy do starego gra-
nicznego kopca niedaleko Kottowskich Drog poprzek ciągnę-
nych się usypanego. Przy którym po Prawej Stronie Kopic
Nowy usypalismy

Od którego idąc tą Linia, na zachod bardzo mało w Prawą Rękę
nakloniwszy, przyszlismy poprzek Drogę Kottowską, uszli-
szy szani 100 usypalismy Kopic

Tę prowadzita Nas tał pomada Jasionowska na zachod Lasem
czarnym spusciwszy w Dole Traktowa Lwana, aże poprzek
przeszedłszy, uszliśmy pod Łagor, a na zachod awrzej Duktu
Nasiego szani 100 Kopic Nowy Urbarialny usypamy Łostat.

Cl.
Z tego zaś Miejsca tymie Lasem idąc trochę w Lewą Rękę kie-
rując, gdyśmy uszli szani 100 Kopic Nowy Urbarialny Wy-
paci nie zabudalismy. y tak Łapisawisty

CII.

Kontynuowalismy dalsze Ograniczenie Wsi Jasionowa na zachod
Lasem szani 150 uszliśmy przyszlismy do starego dawnego
granicznego kopca przy którym w Moe Traktacji 1785.
Nowy Wypace rozskatalismy

CIII.
Od którego kopca do piero usypanego skłaniając trochę w
Lewą Rękę.

w lewą Dółkę gójsmy lasem sątni 100 na zachod wsi. Nowy
Urbaryalny Kopicz wysypaliśmy, wysypaliśmy

CIV

Wiodła Nas dalej taż Jarmada na zachod lasem. yprze-
wadziła Nas przez Lebrę Jankowa zowiący się. Za którą Zarah
Zastawczy stary graniczny mechem obrosty wie naru stony kopia
odrachowali smy sątni 125. y blisko Drogi Popowskiej wysypa-
liśmy kopicz

Kopiec stary

CV

Którę Drogi Popowską poprzecz przeszliśmy, y po stępiwsy iestite tym-
że lasem sątni 80. doszliśmy Inowu do starego wie nadto Ina-
cznego kopca, przy którym Nowy Urbaryalny wysypaliśmy

Kopiec stary

CVI

Zkąd Inowu w Prawą Dółkę na zachod do tni lasem sątni 100 uszed-
ły podobnie kopicz Nowy Urbaryalny wysypai roska tati smy
y tak Lapisaurzy

CVII

Szliśmy tedy samy sami przy marze się. usiedliśmy lasem
sątni 85, przy szliśmy Inowu do starego dawnego granic-
nego kopca. gdzie po Prawey Stronie obok Onego Nowy
Wysypaliśmy

CVIII

Od którego jak Nayprosiacy Na zachod sątni 110 usiedliśmy
doprowadzeni Inowu zostaliśmy do starego granicznego Doye
widocznego kopca, przy którym Nowy wysypaliśmy

CIX

Prrowadziła Nas taż Jasionowska Jarmada postępując z Jony
pochylił się w Prawą Dółkę kierując dółka prosto dosięgł
Okien Jonych obok siebie pod Jony ketycy z niżej przychodu
nie mairacych, Potok jednak Seret z siebie wydajacy z dawna
Granice.

Granice.

D

Okiem ciągną się gołym wzrokiem widać szani 127 Przy szliemy do
Starego Granicznego nie naruszonego susem cale urodz-
nego kopca latymie Rowem czyli nad Dobra, stojącego, który
w Cato sci dla Okazania y dowodu urodzonych Granic zolta-
niury. Obok niego Nowy Urbaryalny dla Janonowa usypa-
wismy

Kopca
Stary

CXII.

Idąc dalej znowu Nalachod szliemy krajem Stanożci Da-
nita Bednaria Janonowskiego po przydas Pieniaki pot-
zone y w brow Tranialaji 1785 Doku Lawartey przez Pieniaki
z innemi Stanożciami po Prawey Rece potłoneniem Łakwe-
szo nowana, a wysiedliły w koniec tej Stanożci doszliśmy
rownie do Starego Granicznego 1625 Doku usypanego kopca
nie tylko wynioście, ale y Okragłoi ze wszystkim mającego
Obok którego Nowy Urbaryalny Kopic usypany zostal, Dracho-
waury. Pod kopca nad Rowem czyli Dobra, usypanego szani 122.

Kopca
Stary

CXIII.

Apostąpiwszy z tego Miejsca tymie lasem Nalachod szani 122
rialnych 172. do szliemy do Drogi Komarowska Zwany. Orak do
Kopca Starego Granicznego przy Tejte drodze z najblizszego sie
rownie doszy znaczny, przy którym Nowy usypawisz

Kopca
Stary

CXIV.

Szliemy tymie lasem Nalachod, y do szliemy do Wersaba Lewkow
zwanego nad którym Stary Graniczny zastalismy dotad urodzony
Kopiec, a odrachowawszy szani 63 po Prawey stronie Onego
Nowy Urbaryalny usypalismy Kopic, a usypawisz y to ze
tak w niego jako y June od 1785 X. legły wtozylismy zapisaw-
sz

Kopca
Stary

CXV.

Prrowadzta nas Janonowska Promada lasem trochy w Prawy
Dreke kierując, y do kopca Starego Dawnego Granicznego Daje. a
usiedliły szani 132. Stanalismy przy starym Granicznym
kopcu, Obok którego Nowy Urbaryalny usypalismy

Stary
Kopca

CXVI.

CXVI

Od których kopców spuszczałiśmy się z Jory nadot do Dobry Ka-
mienna Lwaney, y przyšliśmy do Drogi poprzeczney z Jasionowa do
Lasowa ciągnący się, gdzie odrachowawszy sążni 90 usypaliśmy przy
Droze y Debrze kopiec Nowy Urbaryalny.

CXVII

Z tego zaś miejsca spuszczałiśmy się na Dot w Dobry Kamienno-
yż idąc usypaliśmy pod Pagor na Drugą stronę, Teżte Dobry
odrachowawszy sążni 60 usypaliśmy kopiec

CXVIII

Idąc dalej lasem pod Pagor Nałachod górsiny sążni 100 uszli
Nowy Urbaryalny dla Jasionowa kopiec usypai rozkazałiśmy.

CXIX

Skąd znowu tymże samym lasem Nałachod trochę w Prawo, Debrę
Kopie kierując do starego Granicznego kopca idąc, górsiny uszli sążni
Stary 135 Stunaliśmy przy starym kopcu, który dla Okazania uenarusze-
nie zostawując, obok Onego kopiec Nowy Urbaryalny usypaliśmy.

CXX

Apostąpiwszy iestte tymże lasem Nałachod przeszliśmy De-
brę Chudykoba Lwanę niedaleko do którego stary Graniczny kopiec
Kopie Nadybaliśmy, gdzie odrachowawszy podobnie 135 sążni Nowy
Stary kopiec Urbaryalny usypai przykazałiśmy, y to te do niego jako y
do Janyk od ~~St.~~ CXV. Szła na kładziśmy zambowai nie
zapomnieliśmy y tak zapisawsty

CXXI

Siłiśmy tymże lasem Nałachod sążni 20 y przyšliśmy rownie
do starego dawnego Granicznego kopca, którego uenaruszając
Nowy Urbaryalny usypaliśmy po Prawey stronie kopiec ausy-
pawsty

CXXII

Prowadziła Nas taż promada Jasionowska znowu lasem Nałachod
a uprowadziły Nas sążni 100 Szada aby kopiec usypany to
stat co tak puzyniwszy.

CXXIII

00001

CXXIII

Kopiec
Stary

Wiodła Nas też gromada trochę w Prawą Dole, ku Putnoy tie-
rując do Starogo Kopca dalej dając a uprowadziwszy nas szlaci
100 prowadzita nas do Starogo Granicznego Kopca, Obok Ktorego Kopic
Nowy Urbaryalny Wypallosmy.

CXXIV

Tędy skierowawszy bardziej ku Putnoy, gdyśmy Lasem szlaci
100 wzdł. Kopic równie Urbaryalny Nowy usypai. Rozklatalsmy
y Zuzta Kowalskiego ta w niego jako y June Kopic odda CXXI
Na kładli smy

CXXV

Na ostatel idąc dalej tąż linią, Na Putnoc Lasem szlaci 100. Urba-
ryalnych usypalsmy doszliśmy do Tryangulu czyli Kopców Trzech
nad Doliną, im Deelirio Lagora, leżących Ternum. a Quo otma-
czających pod N. 1. Opisanych Tędy Ograniczenie Wsi Jasionowa
Zaczynalsmy

Tym tedy sposobem. gdy Cirkumferencyą Catey Wsi Jasionowa
y przyległosci czyli Larkowa wokolo Obecalsmy, y Opisani Ony
w 125. Paragrafach podług Okolicnosci Gruntowych Do sw-
wolne przyznania, y w tajemne stron tyraczki Zgadenia sie
wiermie Okrestiwalszy, Orac Kontrowersa, jeden przez Wies Dubie
nie tylko co do lasu, ale y do sianosci poddanych Jasionowskich
w lasie pototonych y dotąd używanych od N. XXXIV. między tąż
Wsią Dubiem a Jasionowem aż do N. LVIII to jest aż do terminu
ad quem czyli Tryangularney konkurrencji. między tąż Wsią Dubiem
Ponikwą Wielką y Jasionowem przy Drodze przez dąbki Jony do Larkowa
ciągnące się, i chodzące, Drugi przez tąż Wies Dubie w sianach Po-
nikwy Wielkiej by Jasionowa równie w lasach spolnymie uży-
wanych od N. LX. aż do N. LXX. to jest do Tryangulu z
Wsią Janie 1625. ułożonych między Wsią Jasionowem y Cziwą
Larkowa Jasionowskich. tudzież między Wsią Ponikwą wielką
jako y między Larkowem Pieniackim Znajdującego się. Tędy
Naostatel z strony Larkowa Pieniackiego od N. LXXIX. aż
Do N. 100

Do N. 100

Aktu Ostatniego czyli (XX inclusive, nie sprawiedliwie uszy-
 kie były, a najniegodniej przez wbrew sprzeciwianiu się Do-
 kumentowi Granicznemu 1625 sporządzonemu y Transakcyi
 w Roku 1785 zawartej przy Drodze w linii Duktu per Quem
 Kopców Starych Granicznych przez Jasienow 29 y Tryangulacji
 Skazano, uformowane, Stanowawoży Minicystry Wrocyńskie od
 prawnicy, yresticze raz natym zriecysem w glos Płecy tany Akt
 Graniczny Zakonicysty. Tenże dla lepszej Wiary y pew-
 nejnego w kazdym Czasie Dostawu dok. własnych podpisem
 Stronierzany. Co się Dnia 20 na Granicy Wsi Jasienowa Dnia 20
 Siedmset Amdziesiąt Osmego Roku 1788 Roku.

Woj. Chorwacz Jedkowoli Franciszek Winiawski

Wsi Jasienowa
 Leszek Sziluk Woyt &
 Lesko Pawdayko Prziwiz &
 Anton Semeniukow Do &
 Dawto Bernardus Błotny &
 Jan Byllowany Do &

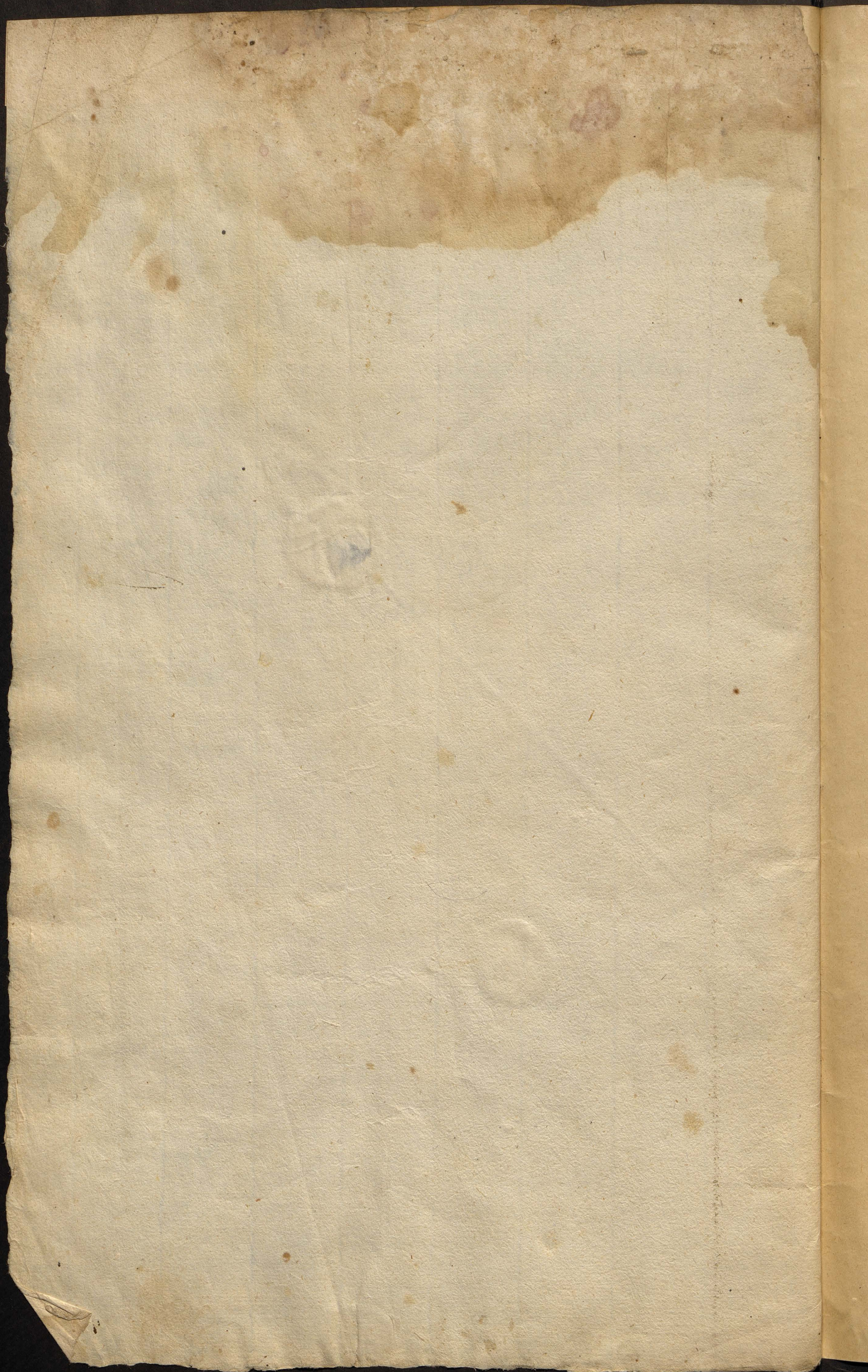
Wsi Podhorzie
 Stefan Burak Woyt &
 Jan Nowakowicz Prziwiz &
 Krycho Kodał Do &
 Wasyl Ewrymuk Polony &
 Fedko Joruk Do &

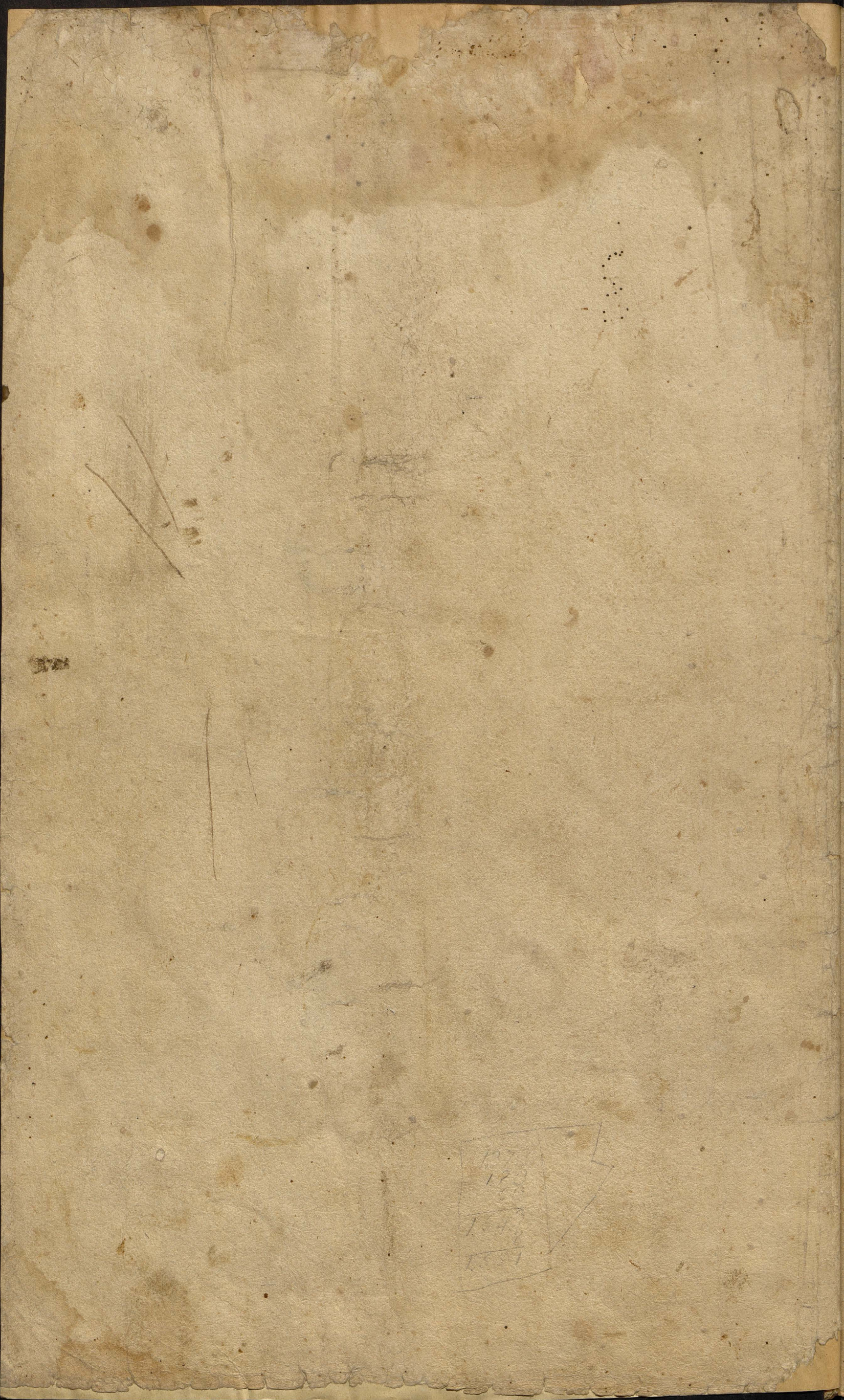
Wsi Kadubisk
 Marzym Wolcub Woyt &
 Fedko Juchymow Błotny &
 Aryi Bonhary Do &
 Strat Zelada Polony &
 Wsi Dubia
 Jan Maluch Woyt &
 Matym Brydyba Prziwiz &
 Petrol Mondemuch Prziwiz &
 Jan Delink Depud. &

Ten Protokół Ograniczenia Wsi Jasienowa,
 zgodnie z Wsią Winiawa wielka, uczyniony
 za uczynny pamięci podpisanie Dnia
 na Froncie 28 Jbnis 1788

Wsi Konikow Wallyk
 Wasyl Tuzeruk Woyt &
 Wasyl Huziuk Inydzynny &
 Juko Kararia Inydzynny &
 Antoni Czot Depud. &
 Wasyl Kawotigyn Depud. &
 Lesko Balyberuk Do &

Ten Protokół Ograniczenia
 urba syatnego Kontrowożem
 unim Opisanyem od N^o 44 do N^o 70 inclusive do dat.
 nego Rozwazzenia podpisanie u 28 Jbnis 1788 ad
 Michat Ostow
 Stempold Werbanz





177	
178	
179	
180	

