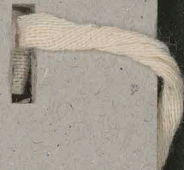
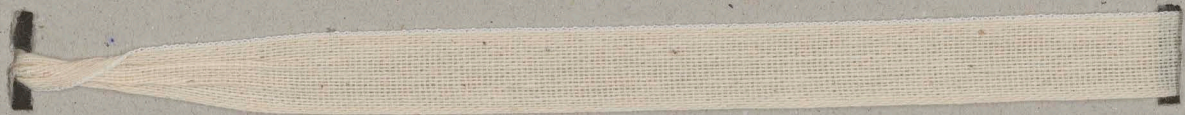


7679

Bibl. Jag.

||





Greya 2

Szkuba

Do wykładów ?

dr

φ

u

w

g

u

t

w

d

d

l

p

u

k

Ta

k

l

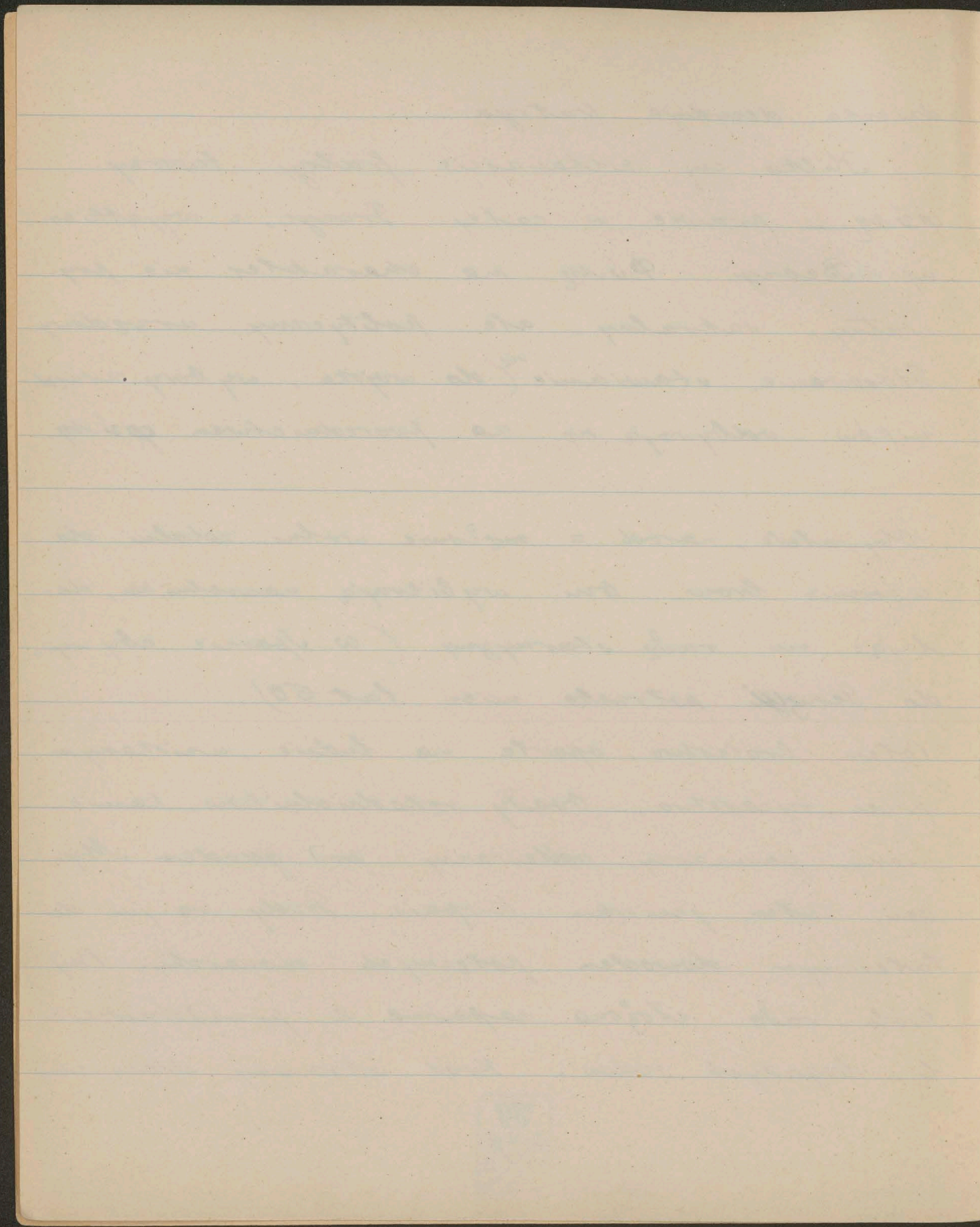
dziecka decyduje fratria.

Kilka czy kilkanaście fratrij tworzy  
 φύς — prawie w całej Grecji, z wyjątkiem  
 np. Beozji. Φύς ma charakter nie pry-  
 watny, sakralny ale polityczny, urzędowy.  
 Głosowanie, stawianie<sup>nie</sup> (do wojska, wybory urzęd-  
 ników odbywają się za pośrednictwem φύς.

Obywatele, naród = mężczyźni wolni zdolni do  
 uszczenia broni. Oni wybierają naradników, do-  
 dając mu radę starszyzny. (w Spacie aby wejść  
 do Jerozłymi potrzeba mieć lat 60)

Potem królestwo, oparte na ludzie, uciskany  
 przez rycerstwo, osady rękodzielników, kamie-  
 niarzy, garncarzy, odlewników, pod grodem My-  
 ken, Aten, jerozłymi Kopais. Grody są już dow-  
 laterrany dowodem potężnych monarchij. Przy  
 królu rada złożona zapewne z przedstawicie-  
 li bogatych rodzin. Król stoczony straci ubo-



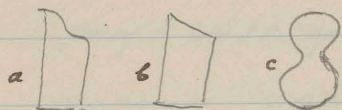


u  
r  
t  
r  
r  
o  
j  
r  
b  
g  
k  
v  
m  
/

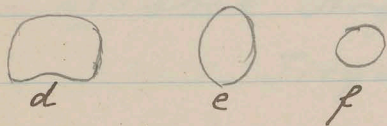
na, koju nie obdarowywano.

Pierwotna Troja: Tuz i maruga (Herkules)  
w przedhistorycznej Troi (II) nie znaleziono  
niecien

W mykejskiej epoce Tuz (Odyssa), proca, glancie  
druda oraz nien obosierany. Jarca dawna o-  
gromna zastawiajaca cate ciato

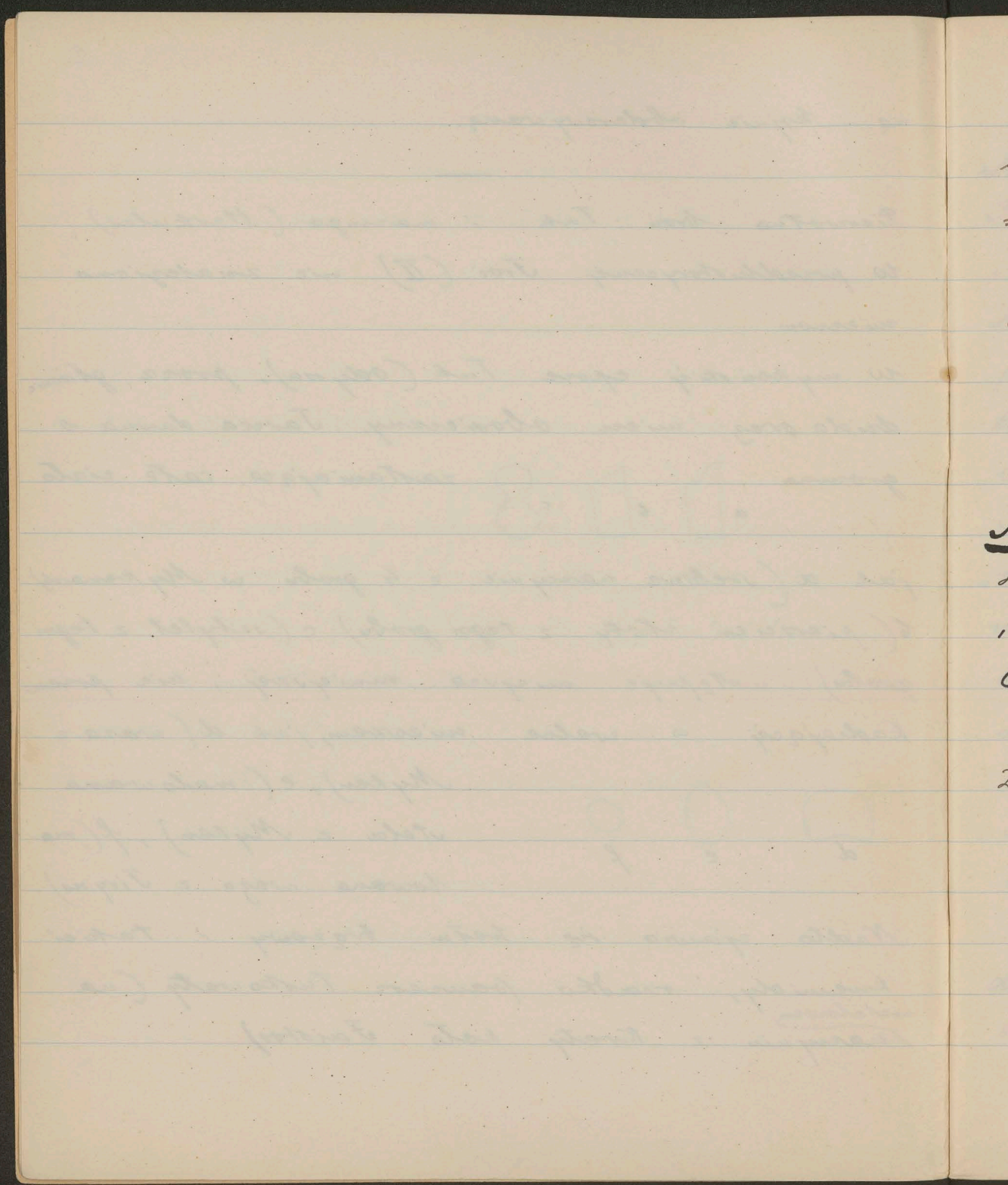


jak a (srebrne narywie z 4 grobu w Mykenach)  
b (piersiemi stoty z tegoi grobu) c (sztylet z tegoi  
grobu) ustępuje miejsca mniejszej, nie pown.  
kadrzej w walce niecien, jak d (waza z



Myken), e (malowana  
stela z Myken), f (ma-  
lowana waza z Tiryn).

Nadto zjawia sie wtem brązowy i taki  
kneimidy, rzadko (saurer Tuskowaty (na  
metalowem)  
narywie z Krety koto Fajtos)





Ze wschodu przybył wóz wojenny (biga lub kwadryga) i później za workwitu słaboty zastąpiła go konnica. Ale jeszcze w VII. w. m. Eretria (Euboea) wystawiła około 500 jeźdźców 60 wozów wojennych.

## § 9 Polityczny układ Grecji w epoce „mykeńskiej”

Argolis zajmuje ważne miejsce w podaniach. Liczne grody: Mykeny, Tiryns, Midea, Asine i (tylko przedhistoryczne) Argos.

Czy a) osobne królestwa?

b) jeden kraj?

Za a): około Argos utrzymały się <sup>samosdzielne</sup> (Mykeny i Tiryns (jako miasta)

podanie zna królów Argos, Myken i Tiryntu.

[Adrastos z Argos przedsięwziął wojnę siedmiu przeciw Tebow. — Atrydci w

*[Faint, illegible handwriting on lined paper]*

*[Faint, illegible handwriting on the right edge of the page]*

Mykenach. Amfitryon w Tiryns]

Alte to są podania usystematyzowane.

Pierwotne tebańskie uznaje Argos, trojańskie i o Heraklesie Mykeny za stolicę kraju.

Może dwie dynastje. W Argos znaleziono tylko przedhistoryczną niedribę, w Mykenach - "mykeńską". Progactwa tego miasta niewioliwe bez handlu morskiego t.j. bez posiadania Tiryntu. W Mykenach schodzą się trzy "mykeńskie" drogi z mostami i odpytywaniami wód. Z Myken droga do świątyni Hery argiwskiej, opiekunki całego kraju. Co do wielkości dzierżaw Agamemnona por. Il.

II, 10<sup>7</sup>/<sub>8</sub> o berce: „ale zostawił je A-owi Tyestes w spuściznie, aby niem wtałat nad wielu wyopami i państwem argejskim”

Z ilości zabytków sądząc, należą przypo długotrwałe (kilka wieków?) państwo Mykeńskie.

n  
ca  
v  
w  
c  
a  
w  
h  
w  
se  
st  
ca  
r  
a  
w  
g  
ze

Attyka już za „myk.” epoki skoncentrowana. Styrzamy o 12 państwach, które się łączyły pod Tegeusem (Θυγακίδης πῶς, wspólne osiedlenie, i co prawda w teście jest Θυγακίδης w Atenach). Niektóre okolice zachowały jednak coś samodzielnego tak równina Maratonu, oddzielona od ateńskiej górą i również niemi odgraniczone państwo Eleusis (por. ~~ty~~ homeryckie hymny), które jeszcze w VII w. nie uznawało supremacji Aten i zachowało <sup>połnię</sup> prawo bicia monety. Wrogiem Erechtheida jest też Eumolpos, przewodca eleus. kapłanów. — Mityczne walki Tegeusa z władcami dzielnic attyckich. — Ogrom „myk.” murów na Akropolu i brak ich w reszcie Attyki świadczą o monarchii ateńskiej. Driwna, że Ateny <sup>pierwotnie</sup> grają ważną rolę w ogólnogreckiej legendzie najwczesniejszej, tem bardziej że rozwinęły ją Jonicycy.

*[Faint, illegible handwriting on lined paper]*

*[Faint handwriting on the right edge of the page, including characters like 'de', 'n', 'p', 'z', 'l', 'c', 'i', 'r', 'e', 's', 'c', 'u']*

Beocya żyje natomiast w podaniach (tu uro-  
dził się <sup>(w Tebach)</sup> Herakles; Edyp; f. przenieś Tebow), ale  
nie znamy w niej żadnych „myk.” epoki. Co  
prawda mało kopano w Tebach. [legenda o fe-  
nickim założycielu tego miasta, Kadmosie, nie  
zawiera zapewne historycznego jądra]

Czy Teby były jedyną stolicą Beocyi?  
Podanie, że Miniowie z Orchomenos ujarzmi-  
li Teban, aż ci z Heraklesem nie podbili ziem  
Orchomenos. Ten ostatni gród, słynny z bogactw,  
musiał mieć kiedyś dostęp do morza a więc  
władca jerojem Kopais i jego berliennem  
miastem. — Jeroje w hist. czasach rywalizacja  
Teb i Orchomenos.

Kreta była zapewne podległa jednemu wład-  
cy, brak bowiem fortei przy siedliskach mo-  
narchów. Z natury rzeczy morza potęża.  
Minos — z rezydencją w Knossos — pan morza,

w  
k  
u  
p  
a  
M  
k  
g  
T  
p  
G  
M  
u  
k  
e

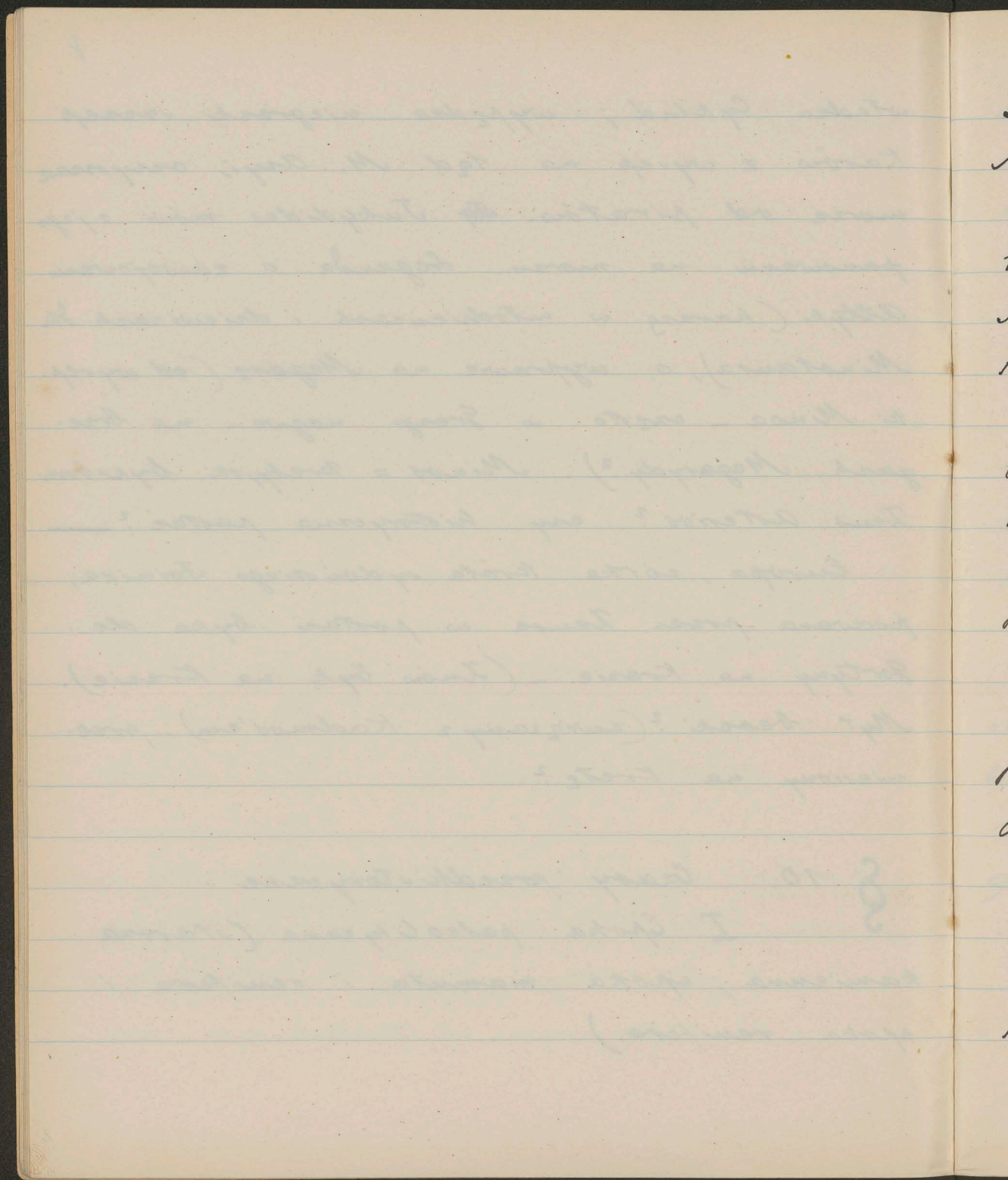


władca Cyklad; wypędza niegrecki szereg Karów z wysp na tąd M. Atyi; osygnuza morze od piratów. ~~W~~ Tukydidēs mówi o jego panowaniu na morzu. Legenda o zawojowaniu Atyki (haracz w młodościach i dziewczynach dla Minotaura), o wyprawie na Megarę (od wysp. ki Minoa - cześć w Grecji nazwa - na brzegach Megarydy?). Minos = kretański byk boki: Zeus Asterios? czy historyczna postać? —

Europa, córka króla sydwistkiego Foinixa, porwana przez Zeusa w postaci byka do Gortyny na Krecie. — (Znów Byk na Krecie). Myt beocki? (związany z Kadmos'em), przeniesiony na Kretę?

§ 10. Czasy przedhistoryczne

I Epoka paleolityczna (staroza kamienna; epoka mamuta i renifera i epoka renifera.)



Stara ludność pierwotnych wieznych.

Mieszkanie - jaskinie, groty, może namioty z  
palow i skór

Ubranie - skóry

Sznur - rzemień, igły, kinki

Narzędzia - z drewna, kości, rogu, wstancza ko-  
mienia (krzemienia)

Ogień znany.

Pleść konie i maty umięg. Tkactwo, prowadzenie  
nie znane

Polowanie - z polowania i łowienia ryb. Polują  
nawet na konie, bydlę rogate, renifery  
siac, orac nie umięg

Ona nawet nie mają piły robic.

Wśród narzędzi kamiennych: siekiera, młot,  
nóż, strzałki, sztylty

Wśród narzędzi kościanych: wędki, igły, kar-  
piny

Kamień (krzemień) odłupwany, symetrycznie

o

1

4

r

z

a

.

a)

b)

c)

obrobiony, rąbkowany, ale nie polerowany.

Postęp widoczny. Francuzi odróżniają 3 lub 4 epoki paleolityczne.

Zaicunki (naryjunki, bransoletki?) z zębów, muszli, obrobionych kości. Durnoty i czerwo. na barwa do malowania itp.

Rysunki lub pstrzy zwierząt na kościach renifera, kłach mamuta, kamieniach. Złota zwierzęta roślinożerne, ptaki: renifery, dżiki konie, mamuty, jelenie. Najlepsze roboty na rodzaju rąkownicy tarcz (=beret?)

Równy był, jak się zdaje, taki:

- a) okrągła rzeźba staro od pstrzy i rysunku.
- b) przedstawienia zwierząt staro od przed.

zwierząt

- c) zwierzęta staro od geometr. rysunków

Figurki: Kobieta (zabawki albo bałwanki)

Venus z Brassempouy (płd. Francja) i figurka



## z Mentone.

Zwierzęta (mamuty, byki piżmowe, renifery) na  
wzkojesiach, dobrze obserwowane.

Postacie ludzkie i zwierzęce półobrywane, pół  
wyfuklorowane. Ręce o 4 palcach. Sceny z  
polowania (na tury). Zwierzęta w profilu.

Najstarsze znane malowidło ścienné w Grotte  
de la Vache we Francji: Żubr i koi w ka-  
mieniu wyrywane, kontury barwą

Na sztalach, harpunach i t.d. ciekawe  
ornamenta linearne, jak zęby u pity albo  
deseń na węźu, jak fale, rozety (?), nasłado-  
wanie owinięcia, nawet koncentryczne koła i  
spirale.

## II Epoka neolityczna (~~antyczna~~<sup>nowsza</sup> kamiennej)

Mamut zginął, renifer cofnął się na pśn.

Ciłowiek nie tylko poluje - chowa bydło i  
uprawia rolę. Ośwoił psą.

*[Faint, illegible handwriting on lined paper]*

*[Faint handwriting on the right edge of the page, including the letters 'Ro', 'w', 'E', 'S']*



Przędnie, tka, lepi garunki rekoma i wypala je.  
Mienka - obok jaskini - w natarach z pali,  
chrustu, gliny, stomy.

Zaczyna przewracai bóstwo.

Różnie w różnych krajach zaczyna się epoka  
lub kwiczy. Wędcie byta.

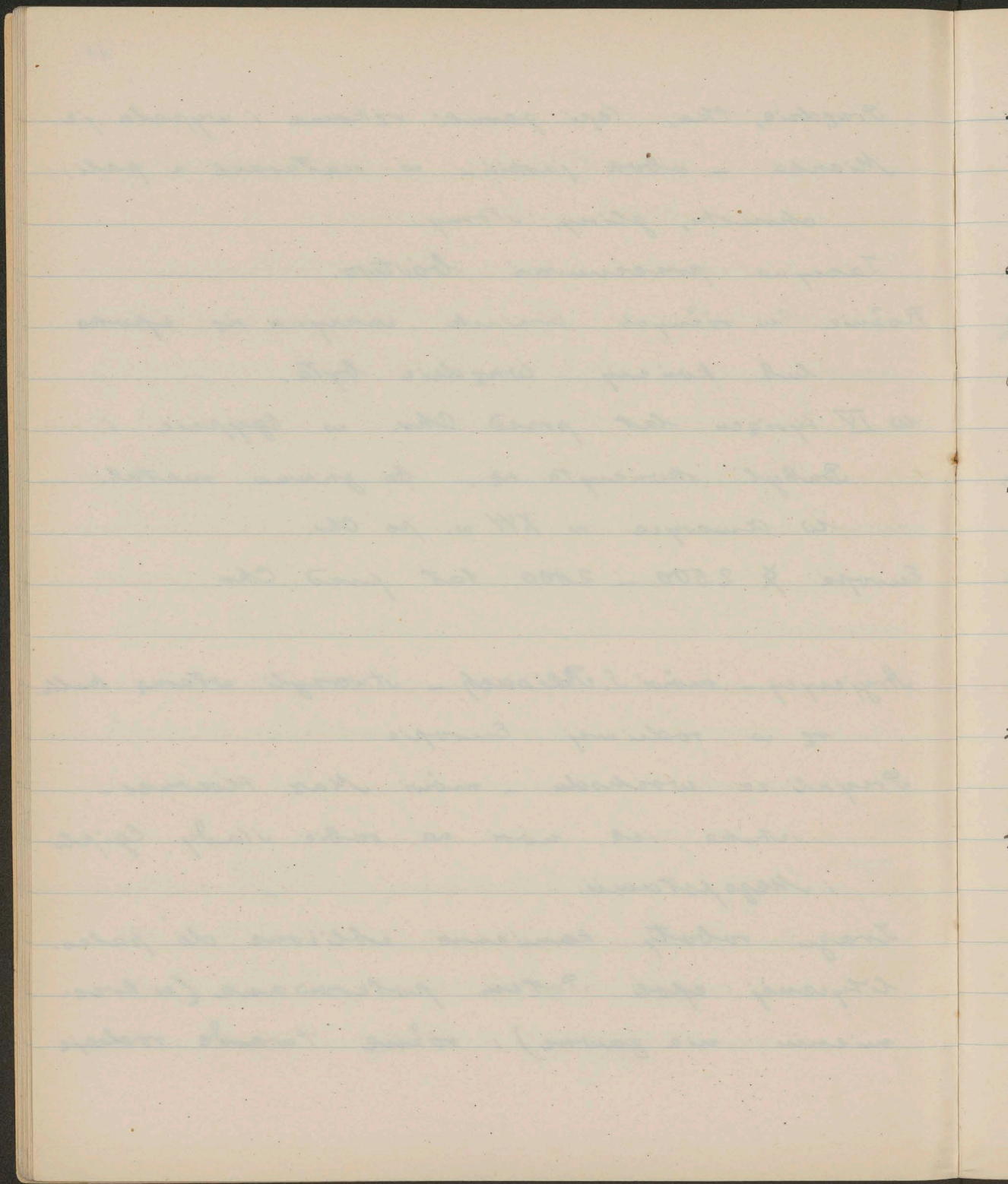
w IV tysiącu lat przed Chr. w Egypcie i  
Babil. skonicyła się, bo znano metal.  
w Ameryce w XVI w. po Chr.

Europa X 2500 - 2000 lat przed Chr.

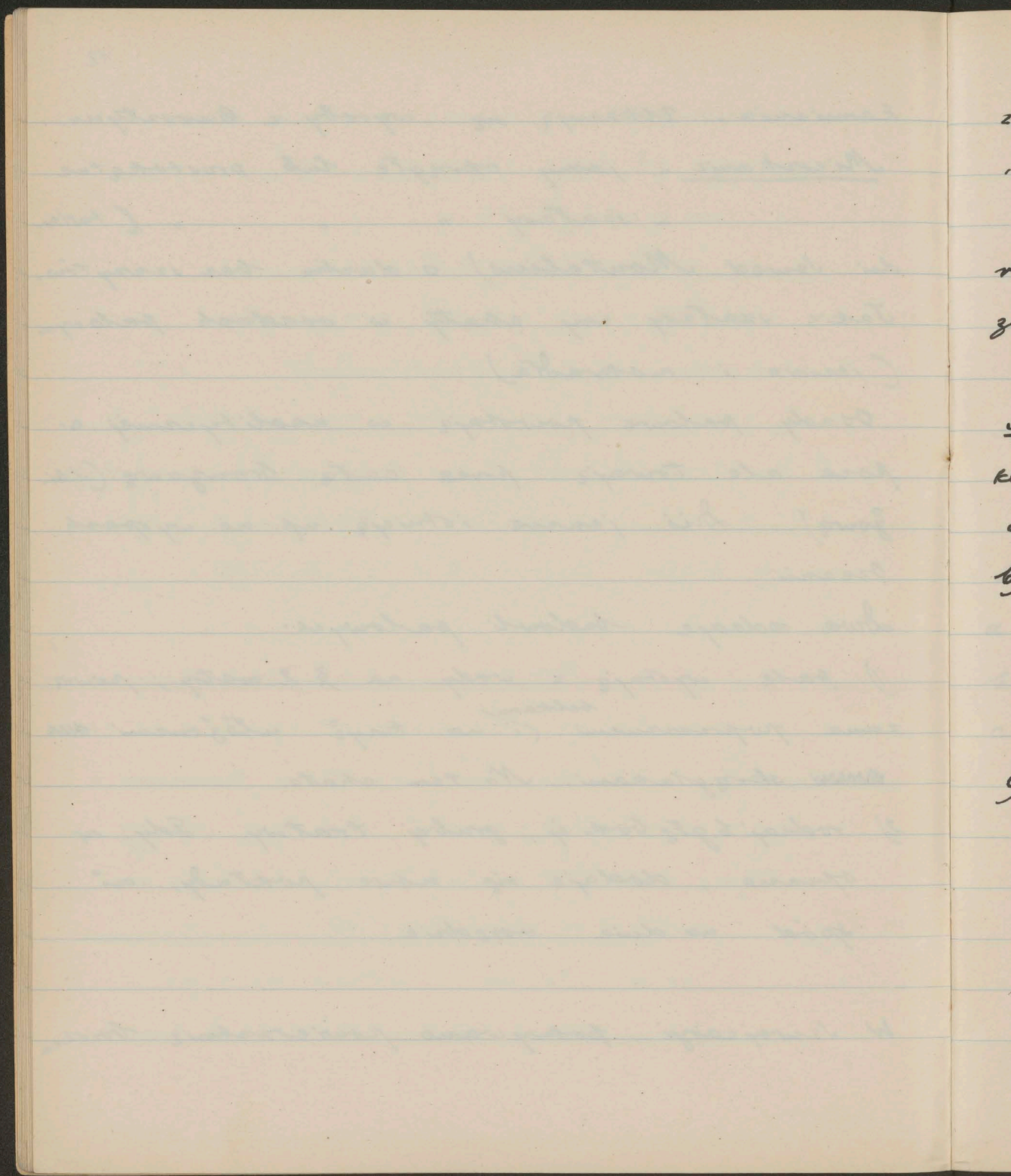
Aryjczy - mówi S. Reinach - stworzyli w tamą kultu-  
rę w rodzinnej Europie

Przynli ze wschodu - mówi Max Fierowes -  
i sztuka ich uoi na rubie stady Egiptu  
i Mezopotamii.

Trazu roboty kamienne zbliżone do paleo-  
litycznej epoki. Potem polerowane (w krus-  
mieniu nie zawme): różne twarde rodzaje





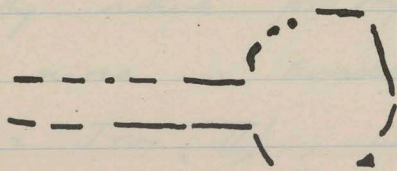


z gliny. Ściany płaszczyzny z gąsienic (wikliny)  
i okrywane gliną (z wyciskami).

Powody: uchodzi się przed dźwiękiem wie-  
rząciami i wężem; rybotwo; łatwo zabie-  
zwierzę w godzinie gdy <sup>duży</sup> (trudny) idą się.

Groby: a) dolmeny (= kamienne stopy po  
keltysku) kilka bloków podtrzymuje jeden  
ogromny płatek. Obrypywano czasem ziemią.

b)



Rodzaj grobowca z  
korytarzem. Obrypany  
ziemią aż po kamienie  
tworzące nękt. Największy w Irlandyi

c) Rodzaj skrygi kamiennych. Jak b) bez  
korytarza. Pierwotnie wystawały ponad  
kopiec; w epoce brązowej zasypywano je.

"Menhir" - pisanie, zazwyczaj w kształcie  
obelisku

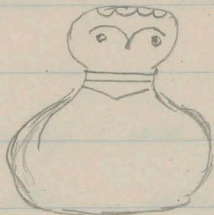
*[Faint, illegible handwriting on lined paper]*

"Cromlech" - krag z menhirów

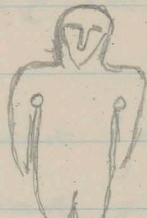
Menhiry od ptd. Szwecji do ptd. Afryki  
są w Palestynie, w Indjach



a



b



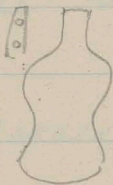
c

Próbki rtutk plastycznych (w ściół. znaczeniu)

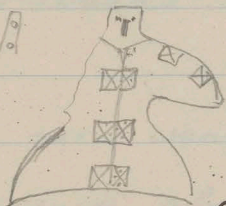
a - nina w kredowej skale w Champagner

b - z Troi (II); waga; (dziś w Berlinie)

c - z Prus Wschodnich; burntyn; (dziś w Królewcu)



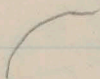
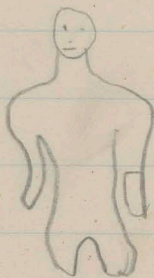
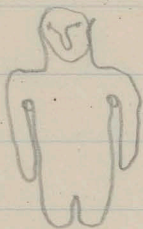
d



e

e<sub>1</sub>

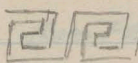
f





### Późniejsze roboty

- d - figurka z brązu. Dnis w Królewcu  
 e - figurka z gliny. Dnis w Laibach.  
 f - figurka z kości. Z pod Czestochowy.  
 Dnis w Krakowie (Cek. Um.)

W ceramice rozwój od diurek do zawieszania garbka do uchu. Brak garbarkowego koła; znany wypalanie; ornament wydrapywany, wyciskany, czasem gipsiem białym odznaczony. Rodzaj meandru   
 Wazy malowane - rzadkie

### III Wczesna epoka metalowa (brązowa)

Metale nie wzięły równocześnie w użytek.  
 Najwczesniej obrabiano miedź, złoto i srebro.  
 Srebro został wyparty przez żelazo  
 Srebro - 5 do 15 części cyny i 95 do 85

I have been thinking of you  
and wondering how you are  
getting on. I hope you are  
well and happy.

I am well at present and  
hope these few lines will  
find you the same. I have  
not much news to write at  
present.

III  
I have been thinking of you  
and wondering how you are  
getting on. I hope you are  
well and happy.

części miedzi. Najkwaszniejny stop - 10 części cyny na 90 cz. miedzi.

Była przed sizerem krótka epoka miedziana up. w Węgrzech, Szwajcaryi. Nic bawem wzmiankano miedzi cyny.

Epoka sizerowa trwa różnie, krajami. W Egypcie powstała ludzkość do żelaza, kiedy w Europie sizer zaczął wypierać roboty kamiennę. - Renta Afryki znata żelazo (b. ofite) przed sizerem. - W ptd. Europy trwała epoka sizerowa trochę nastąpiła żelazna. Tuaczej w irrotekwej i ptd.

Tam dostat się sizer zapewne od morza Czarnego, Delling Dunaju. Stąd tyle ita. dno na Węgrzech. A potem droga, buraty. nu "

Sizer teraz uity do broni (krótkie miecze i długie miecze wojenne), siekier, stut, szpilek i spinek, dy ademois, nanyjaitois,

*[Faint, illegible handwriting on lined paper]*

piersiemi, Taisuchów, Kaydan, Lane i Kute.

Mienkaniia - te same. Palowe osady liczniejse  
i bardziej staranne, odleglejsze od brzo-  
gu. Czasem belki zamiast płecionki i cian

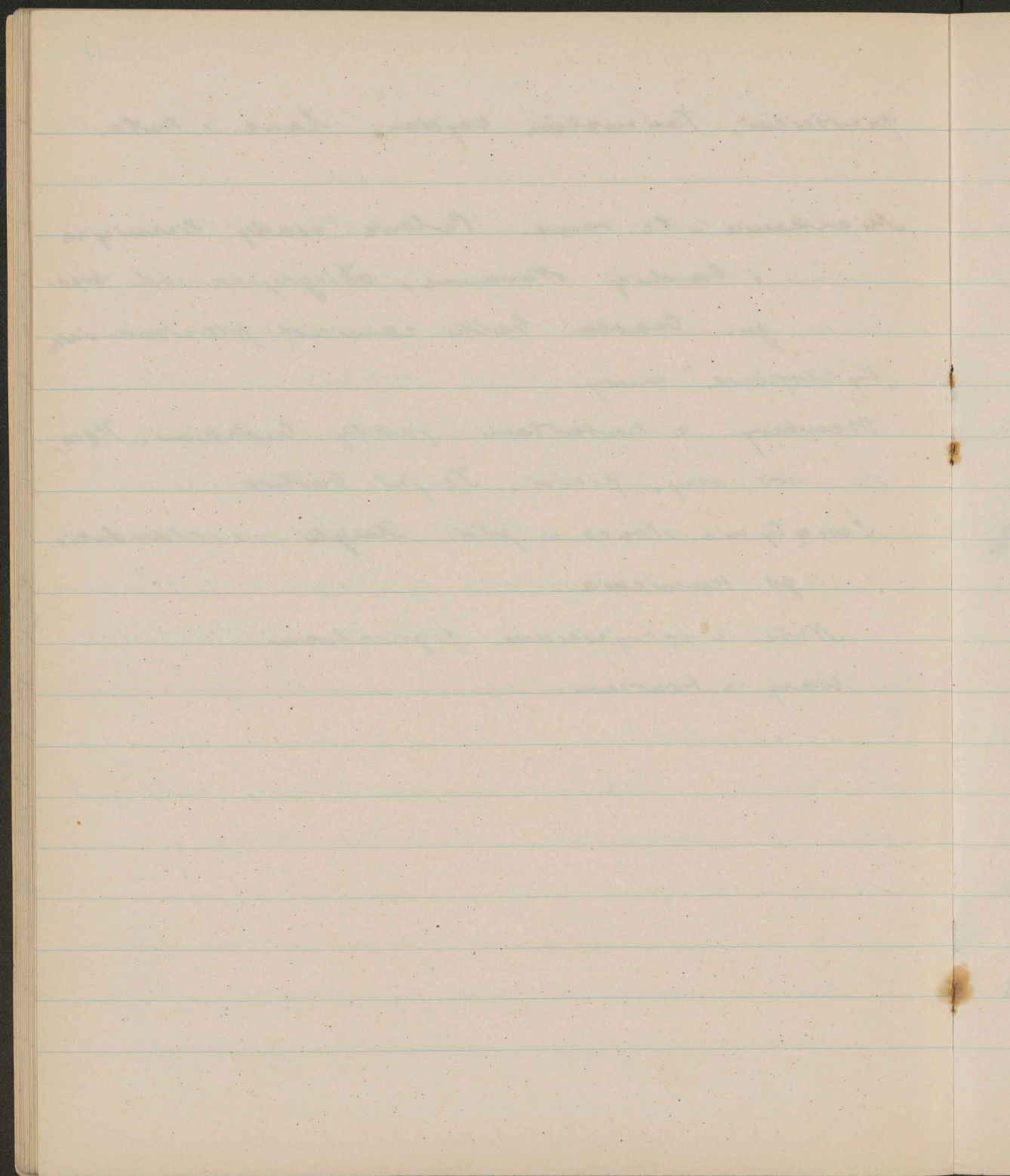
"Kłopotowe" mury

Menhiry z kantatami jakby ludzkimi. Ręce,  
nos, oczy, piersi. To już bióstwa

Świątynia stoica w ptd. Anglii - z irlandzkie-  
go kamienia

Noże z wykjesieniami figuralnymi

Wazy z kwarcami



18

*[Faint, illegible handwriting on lined paper]*

Bau-  
mei-  
ster

Perrot  
&  
Chipiez

lybel

Kunst-  
geschichte  
in  
Bildern

200,202

486,  
501

289,270

315,312

474



## Rodzina I

Sztuka mykenicka = egejska.


Mniej więcej II tysiąclecie.  $\approx$  1900 r. wpływ Egiptu

## § 11. Budowle

Świątka, projektowana drewnem, narożniki drewniane. Podstawy kamienne. Dach płaski, wystający (okap)

Stupy drewniane, dach z okrągłaków. Kamienne uśladowanie. Stan dzisiaj w M. Ażji

Kamień zwłania w murach obronnych. T. w.

mury kyclopowe - z gliną 

Wskazuje się już mur „wielokątny” („wieloboczny”)

Na Lesbos (?) odciski słowiańskie brzegów

B	R. XCH	S.	K. i. B.
---	--------	----	----------------

265, 270

273, 276

278, 283

288

688

694 41

9, 2

Fugowanie.

w Troi VI: już początek „prostokątnych” murów

Pozorne sklepienia w zamkach (Tiryus); korytarze  
i kazamaty.

Surrep Minyów — 3 kanały ujęte w mury „wielo-  
bożne”; osuszenie jeziora Kopais (240 k.t. □)

§12. Patac

Tiryus

Łazienka. Śród 3x4 metr. Wanna gliniana malowana.

Podobnie w Mykenach

„ w Troi



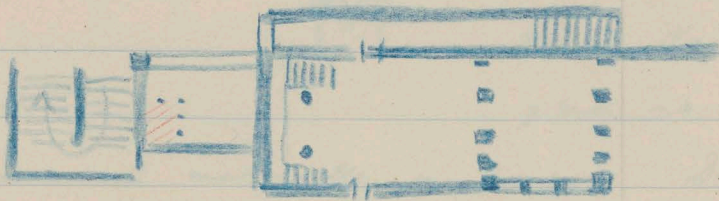
(683)

## Knossos na Krecie.

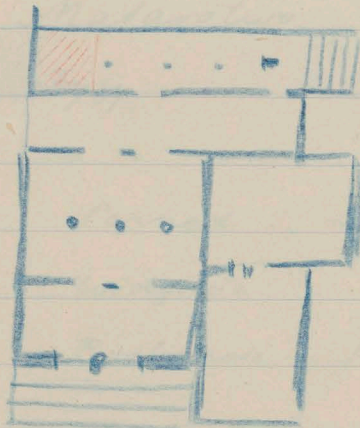
Patae. Podworec 52 m. dlugi, ~~25~~ 25 m. szeroki.

Dokota sale, korytarze, komory, małe podworce.

Pigtra. Schody - Tagodne i ręczne. Światło górne. ////



Sala podwójnych sietek

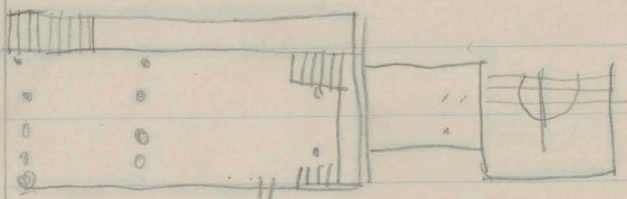


Łazienka

Sala górna

Faistos

B	PKOY	S.	KiB
	5205		
I, 321		44,55	9,6
II, 985			9,5



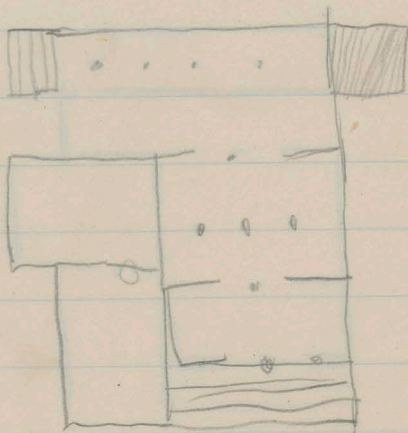
58

II, 994

Tabl. 76/7 887

III 187 1/5

9,10



2,7-7,6

## § 13 Kolumna

Kreta zwłaznie uijwa — Drewniana na podstawie  
kamiennój



Ponad tę głowicę rodzej aba-  
cus'a albo wprost archi-  
traw. Na architrawie otora-  
glaki; na nich pawała.

Kolumna na malwidle w Knossos. Drexler, str 87  
i otтары капи металовые

## § 14 Malarstwo

Tiryas. Fryzy

Byk

Knossos. Pochód. Drexler str 98

Widzowie " " 99.

Faiestos. Roślinność. Kot skradł się do bajanta.

## § 15 Groby

B

PXCH S KiB

321,582

362 JJ

8, 2/3

441 JJ

8, 4

506

9, 7, 11

612

9, 8, 10

617

624

636 JJ

593 JJ

557, 9

552

698

497

732

Primo Luis

764 JJ



średniczne, rybne  
 Groby ~~z kamiennymi~~ w Mykenach.

"Skarbee" . Grob Atreusa. 14 metr. wys. i średnicy  
 wrota 5 1/2 metr. wys.

Dromos

Wtarcia i b. grubowa.

ściany tłośli, rufit grubowa ozdobiłone rozetami  
 spiralami spirgłowymi lub kamiennymi

Kolumny

Siegi okrągłaków

Fryz z rozet i smaltów

β 16 Rzeczba kamienna

dwie wrota.

Stele. Zulfanna późne.

B	C&C.	S.	B.i.k.
---	------	----	--------

	757		
--	-----	--	--

	538		
--	-----	--	--

	970		
--	-----	--	--

	970		
--	-----	--	--

	970		
--	-----	--	--

	970		
--	-----	--	--

	968/9		
--	-------	--	--

	795N		
--	------	--	--

	780N		
--	------	--	--

	770		
--	-----	--	--

	786		
--	-----	--	--

	774		
--	-----	--	--

	821		
--	-----	--	--

	841		
--	-----	--	--

	757		
--	-----	--	--

	956N		
--	------	--	--

## § 17. Metal.

Praskorzeby jakby nastawiane z metalowych ro-  
bit (wypychanych). Kragle i tote guiki.

Noty te

Sepie

Spirale

Gury

Maski

Kubki (srebrny ze złotem wykładanien)

Klingi

Crara z Vaphio (na ptd. od Sparty)

" z Myken. Obliczenie

Głowa krowy

Pierscienie

Statuetki

Diademy i wariolki



§ 18. Głuptyka i ceramika.

J. w. „Jaselskine“, kamienie z wyop, znajdujące  
się również na łodzi greckiej. Przedziurawione.

Postacie ludzkie z głową zwierzęcą

Zwierzęta morskie

Koi

Bóstwa

Demony

Walki

Ofiary, reny relig.

Narysunki gliniane — kocioł garncarskie.

Malowanie brązowe na nie żółtawem

lub wielobarwne.

Roslinność morska

Fauna „

Atowick

Żółtawe.



§ 19. Uwagi

Najważniejsza Kreta

Export poza brzegi morza egejskiego np. do Egiptu.

Łą. i w krajach „mykieskich” dieta e.  
gipskie.

Perrot & Chapuis VII, 57, 59, 61, 62, 156-182, 213-5

VII 149, 151

VII, 131, 202



## Rordriat II

## Przejście do sztuki hellenickiej

§ 20. Kultura egejska upada pod naciskiem Dorów (Jończyków i Eolów); grody zarypane albo zniszczone do niezbyt. Tylko w rzeźbach trwa sztuka mykejska.

Pieci (Homer) tarcy brązowe z terakotą; tarcze skórzane z metalowem; splot z żelazem. Podobnie w sztuce; kultura mykejska nie zupełnie zanika.

§ 21. Styl geometryczny.

Po pięciu - linia w ornamentyce.

Może pozostać przed historyczną

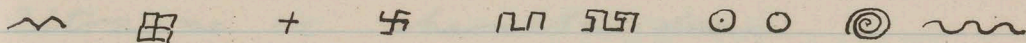
P. & Ch. VII 235, 245, 272,

VII 257-5

P. & Ch. 325, 328, 345, 356, 352, 357, 374.

383/4, 388, 392, 395, 400

80, 82.



Głównie malowany ornament

Potem:

zwierzęta

bitwy morskie

poqrneby

Dipyłon

w VIII. lub VII w. zamart styl geometryczny.

§ 22. Świątynia.

Stare formy: surowka w ramie,

styp

okrągłaki z pulapem

pronaos

Świątynia: dom boga.

Ok wice i posag

~ ~ ~ ~ ~

~ ~ ~ ~ ~

~ ~ ~ ~ ~

~ ~ ~ ~ ~

~ ~ ~ ~ ~

~ ~ ~ ~ ~

~ ~ ~ ~ ~

~ ~ ~ ~ ~

~ ~ ~ ~ ~

~ ~ ~ ~ ~

~ ~ ~ ~ ~

~ ~ ~ ~ ~

~ ~ ~ ~ ~

~ ~ ~ ~ ~

~ ~ ~ ~ ~

~ ~ ~ ~ ~

~ ~ ~ ~ ~

~ ~ ~ ~ ~

~ ~ ~ ~ ~

~ ~ ~ ~ ~

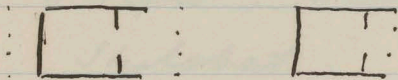
Utrzymać się charakter domu.

Drewniana Kolumna

Drewniane owiązanie.

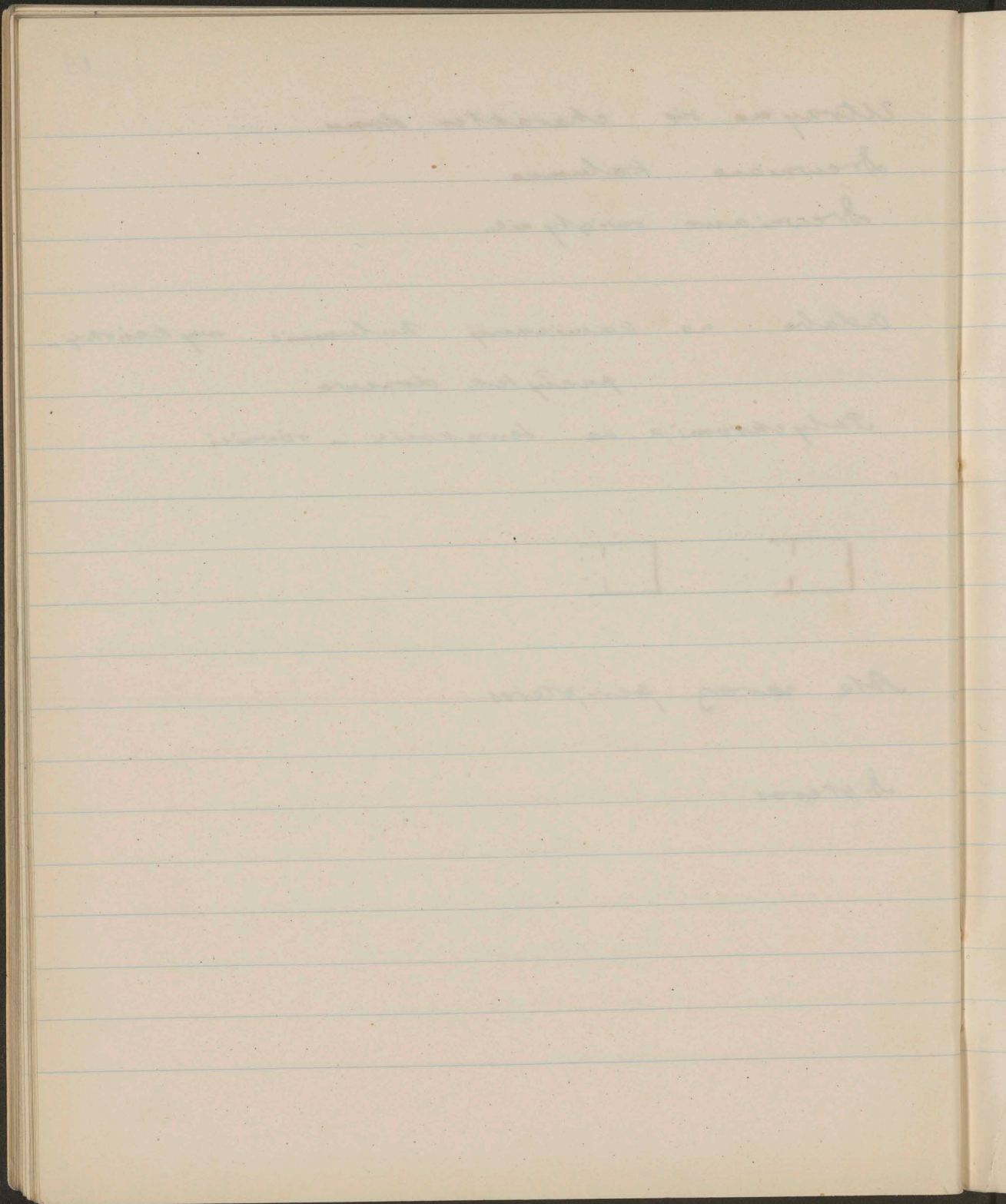
Ordaba na kamienną kolumnie w kształcie  
pniek drzewa.

Polychromia na terrakocie - również



Alc raz peripteros

Dipteros



Rodzina III.

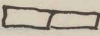
System budownictwa.

§ 23. Dorycki styl.

Krepis, krepidoma.

Stylobat

Sciana; dolne bloki ortostaty. dwa razy  
dłuższe i wyższe od tamtych.

Małe swiatyiki 

Łucie 

Kamelowanie.

Entasis

Stylia, Hypotrachelion

Rzeźbyerki

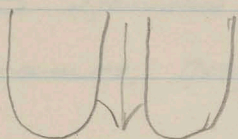
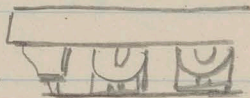
Blank lined page with faint bleed-through text from the reverse side.



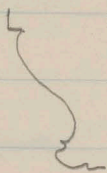
Echians

Abakus, Plinta.

Doryckie tyrnation.



Jaspowid



Dorickie tyrnation.

Epistylon. Architrav.

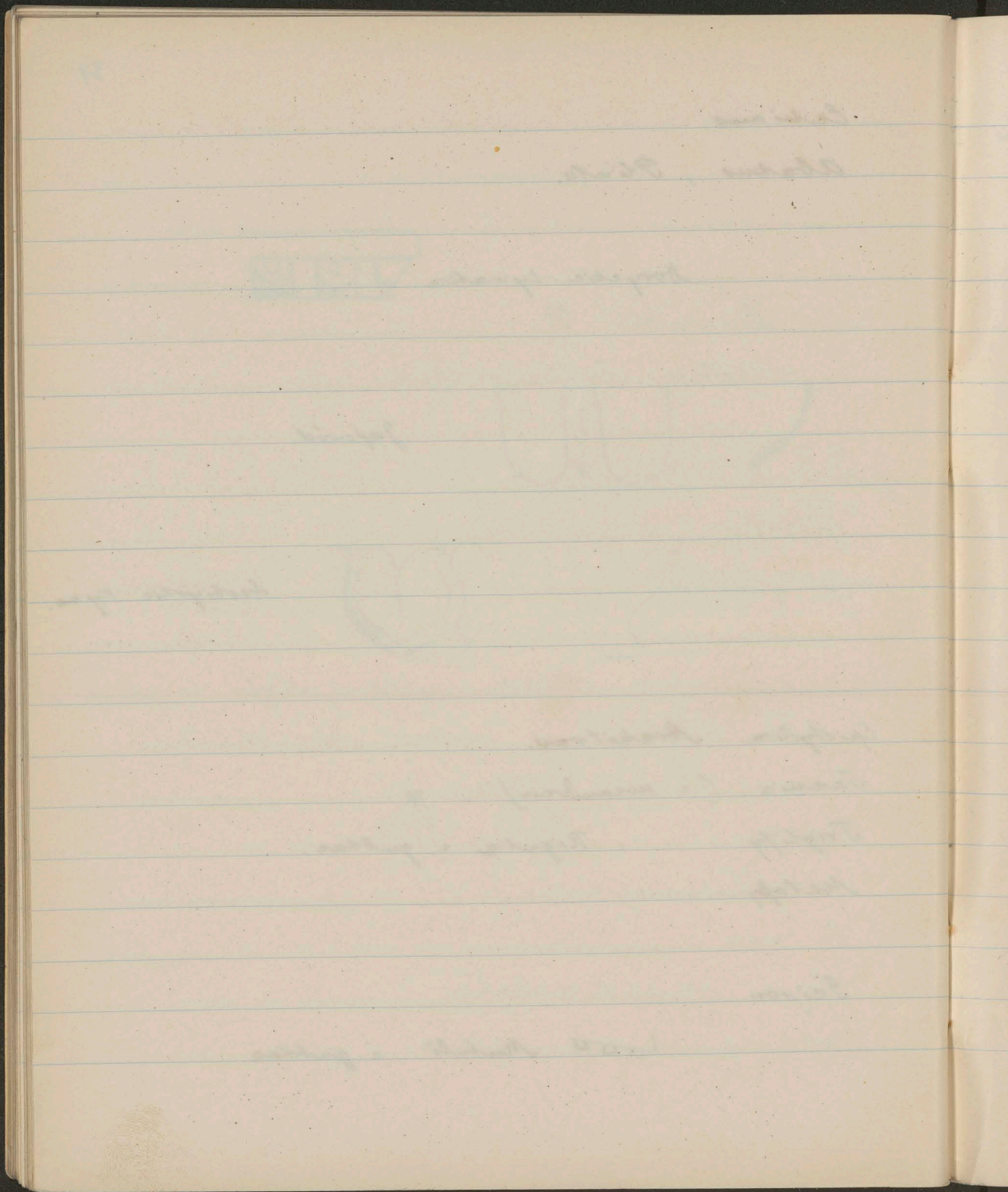
Taenia (z arcandrem) .  $\equiv$ 

Triglify . Regula z guttae.

Metopy

Geison

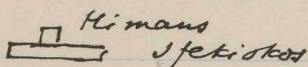

 Mutuli z guttae



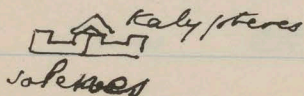
Sima i a maty ch. rarysty wach Cholebrai

Tympanon  $\angle 13^{\circ} - 14^{\circ}$

Akroterie



Dach Keramos, Orafos



Hegemonus.

Kolumny

wyrokosi Paestum  $8\frac{1}{2}$  moduli

Partenon 11

Junon  $12\frac{2}{3}$

Ilosi 8:13 — (6:15)

(5:12)

*[Faint, illegible handwriting on lined paper]*

## § 24 Styl jónski

Dwa kierunki: w M. Arji (gt. IV a.)  
w attyce (gt. V a.)

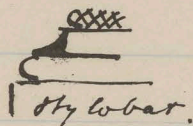
Podstawa, basis, Spira.

) Trochilos . w M. arji } astragal

( Torus ≡ ≡

( Cravem □ Plinta albo <sup>10</sup> attyckie drugi To-  
rus dotem ≡ )

Ateński typ najpiękniejszy



Kolumny trzon

24 i tabkowan

Astragal m. trzowem a gtowniz. Bywa.

Handwritten notes at the top of the page, including the number '25' and some illegible text.

Handwritten notes in the middle section of the page, including the number '3' and some illegible text.

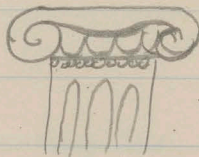
Handwritten notes in the lower middle section of the page, including the number '4' and some illegible text.

Handwritten notes in the lower section of the page, including the number '5' and some illegible text.

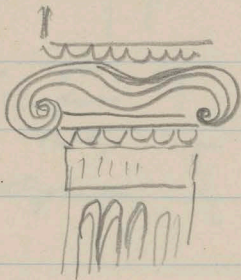
Handwritten notes at the bottom of the page, including the number '6' and some illegible text.



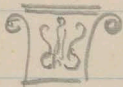
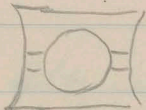
Banae



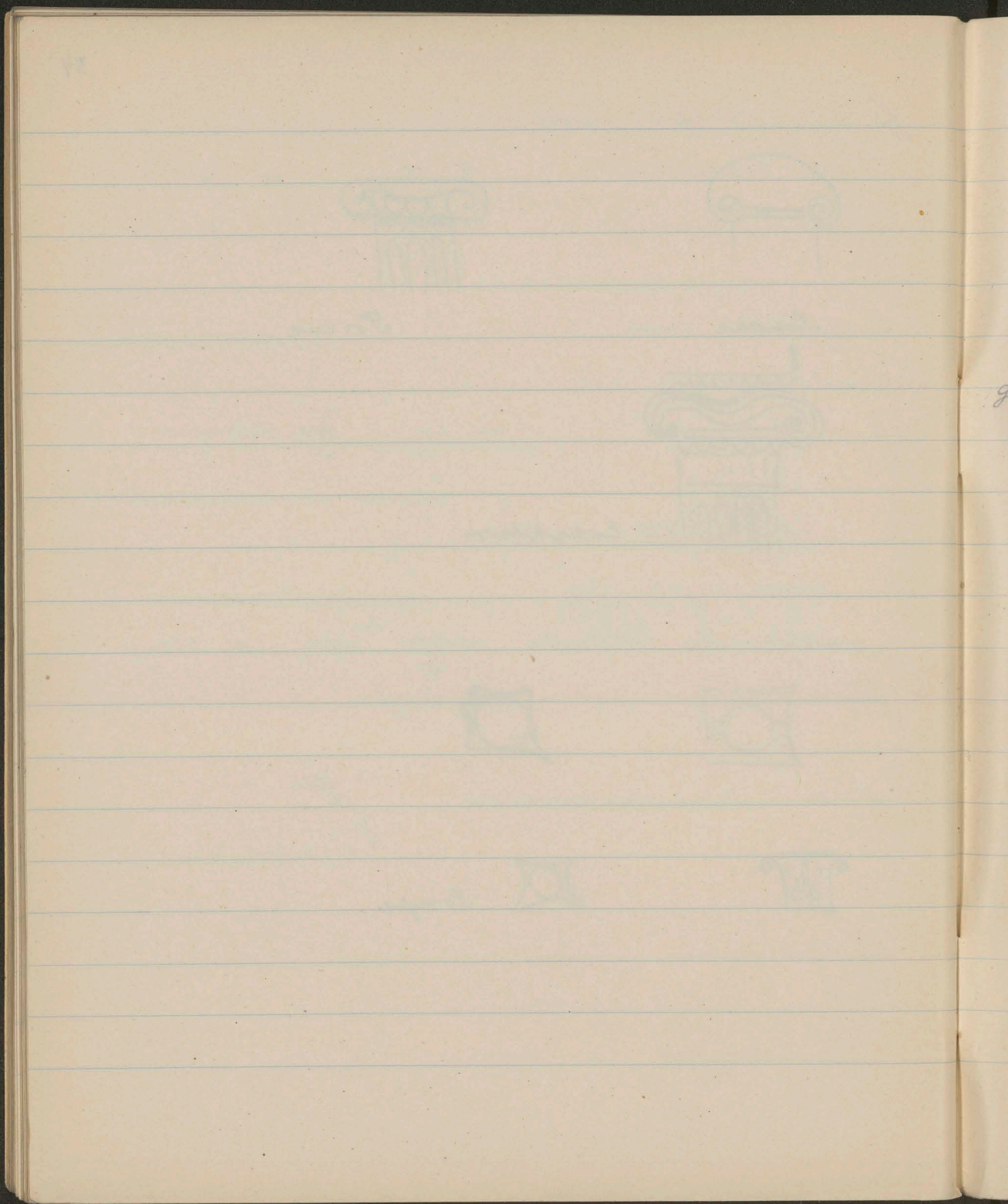
Priene



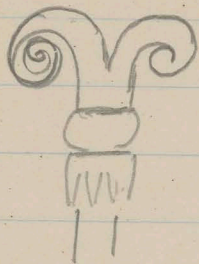
Erechtheion



Pompe



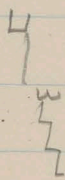




Eolite kapitel.

z Neandera . Koldewey

Geisipodes 2/3  
Zuforus  
party  
Epistylon



Nie równe up w Pirene

Geiron wystający ; w punktach ✓

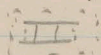
Linia z anteniami

w Attyce amphiprostylos

Na wch. peripteros ; także dipteros

w Misterie 10x21

Pseudo dipteros



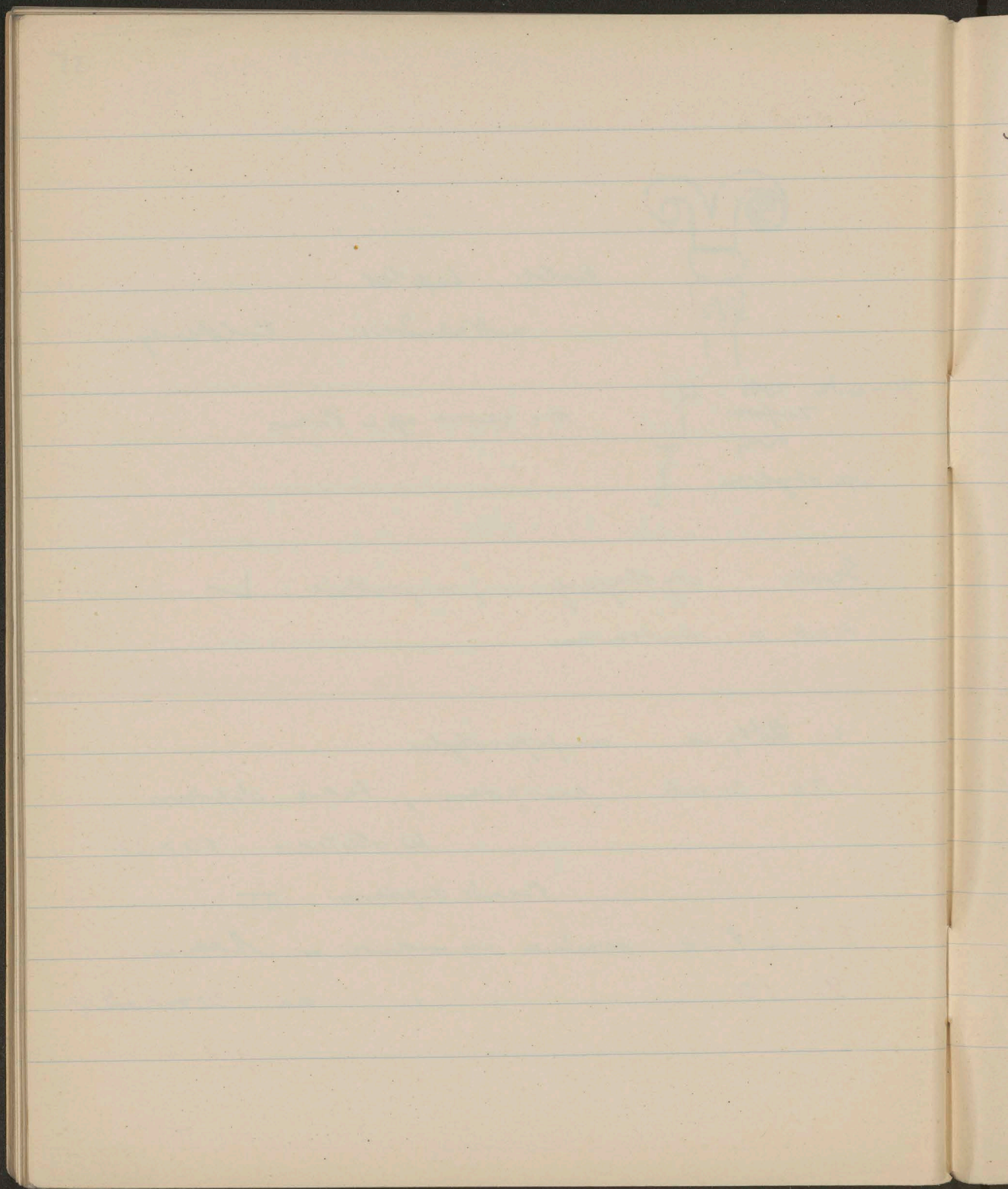
7 2/3 - 8 1/4 średnie wyrostki w Attyce

9 - 10

"

"

na wchodzie



§ 25. Styl koryncki

250



