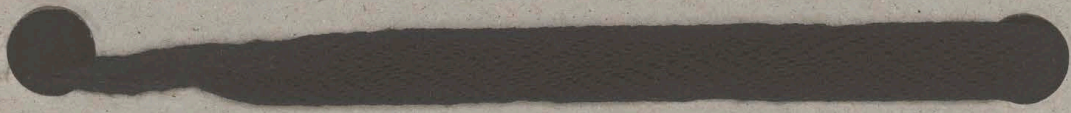


7944

Bibl. Jag.

IV



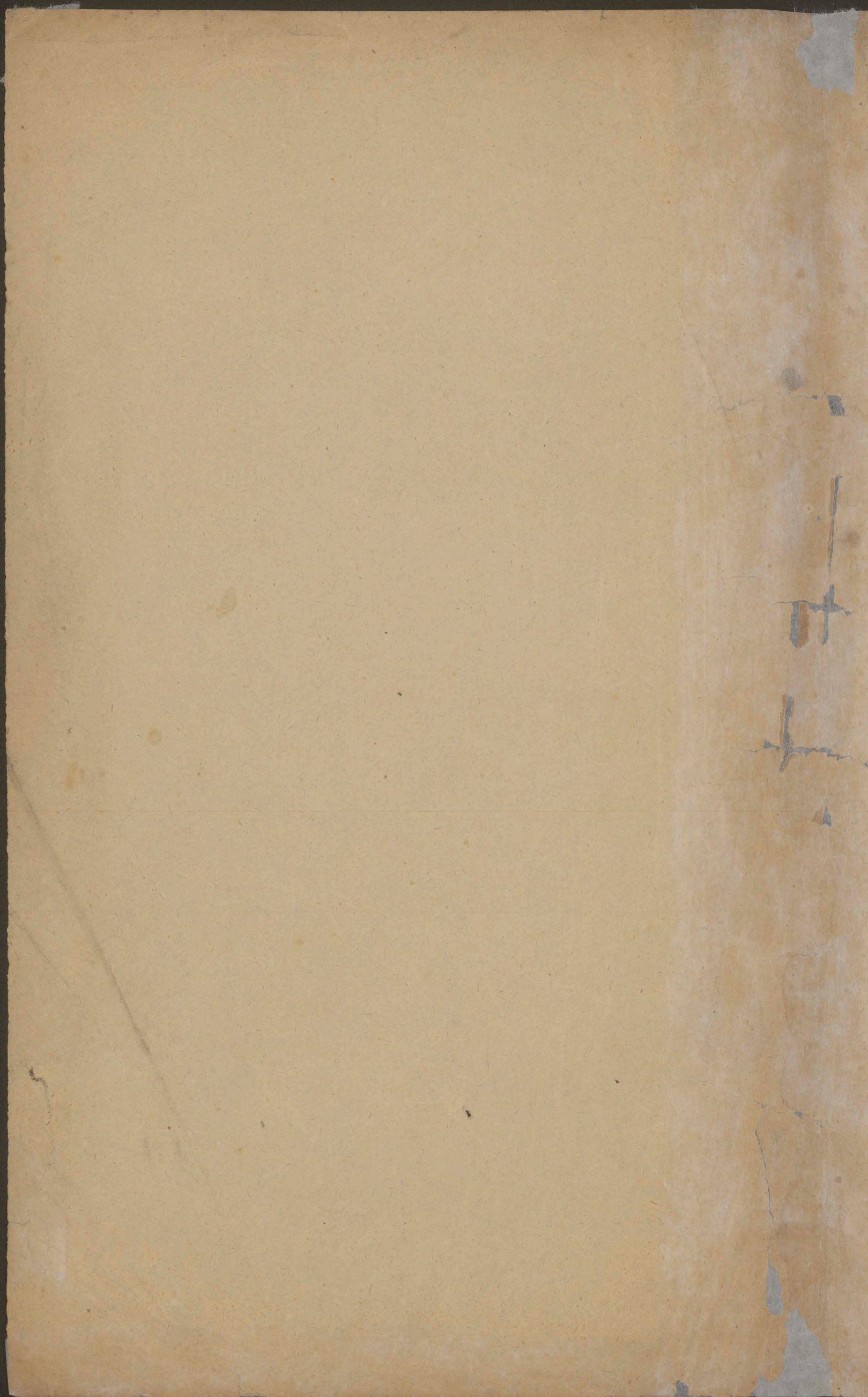
Rps BJ 7944

I

*Deenke
Banyuwangi*

W. Pola

Maerzjaf.



Wstęp

Do hydrografii polskiej

Prut oka na klimatyczne stosunki tego obszaru
jako wstęp do hydrografii.

Wzgląd klimatyczny jest w geografii najwyższy, bo od jego wpływu zawisły wszelkie dalsze zjawiska w sferze powszechnego życia natury, w sferze organizmów wyższych.

Przystępując do skrócenia hydrografii, wypada mi na punkt wyjścia wziąć stosunki klimatologiczne tego kraju.

Życie atmosfery bowiem znajduje najwierniejsze odbicie swoje w ruchu i w stanie wód bieżących i stojących, wodowych pewnego kraju, a to do tyła, iż stan wód lądowych jest bezpośrednim wyrazem potęg czynnych w świecie powietrznym i ma się do nich jak skutek do przyczyny; jak jawny rezultat do zakrytych przyczyn i nierobionych potęg.

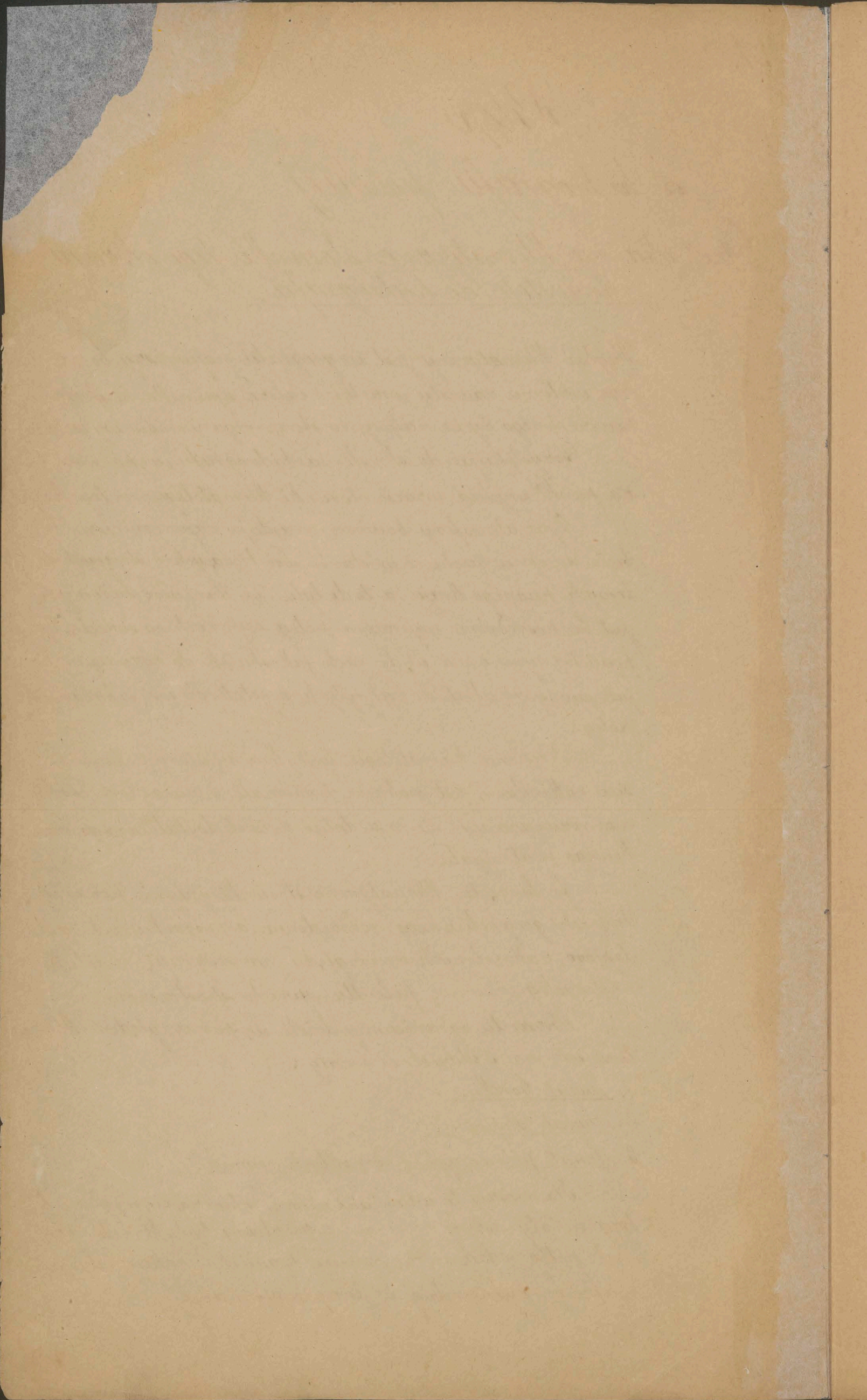
Skreślenie klimatologii tych krajów, których tu wodna sieć nakreślam, jest osobnym i niematym zadaniem, do którego rozwiązania nie ma dotąd nawet dostatecznego naukowego materiału.

Ja biorę tu klimatyczne stosunki jedynie pod względem ich geograficznego rozdzielenia, a pomiędzy tych ram dopiero, nakreślonych ze względu na geografis, znajduje meteorolog właściwe pole dla swoich spostrzeżeń.

Obszar tu ograniczony dzieli się, pod względem klimatycznym na 3 oddzielne światy:

1. Świat Górski.
2. Świat Stepowy.
3. Świat północnych podmokłych równin.

Na naszej to właściwie ziemi schodzą się, wędrem te trzy światy różnej natury — a ze zlewów tych trzech różnic potęg rodzą się tu znowu zjawiska natury właściwe, miejscowe i gdzieś indziej w Europie niemiłe.



Łotka, część naszego kraju należymy do Europy środkowej, górystej.

Kraje stepowe stanowią na naszej ziemi przejście z europejskich wodnych i trawnych równin do bezwodnych i stonych pustyni azjatyckiego zachodu.

Północne chłodne równiny są, narazie na ostatkach, swych krańcach, napowiedzia, świata pod biegunem północnym.

Obszar ten jest tedy pod względem trójności swojej oryginalnym zjawiskiem w Europie i wyraża zlanie się tych trzech różnych światów, trzech odrębnych potęg, odrębna idea: jest bowiem w sobie różny i odmienny od tych ziem i krajów, które go obległy, stanowiąc wszakże ogniwem przechodnim do nich w szeregu pojęć i zjawisk natury.

Na północnych stokach i u stóp Karpat stykają się z sobą te trzy światy i tam, się z sobą, potęgi tych trzech stref, których najogólniejszym wyrazem i najbardziej uderzającym zjawiskiem będą, panujące ^{roczny} wiatry. Tu ściągają się z sobą, wpływy klimatu morskiego Europy zachodniej z pływami klimatu zimnego statycznych litych środkowych krajów i wschodu — a obadwa te światy ulegają wpływowi strefy północnej, co się tu znowu wyraża, gwałtownością, walką, panujących wiatrów z północy i wschodu.

Od tych ogólnych widoków przechodzimy teraz do oznaczenia granicznych linii, któremi się krąży w tych trzech światach od sąsiednich odgraniczonych krajów.

W naukach przyrodniczych przyjmujemy pewną zasadę: o tyle za pewnik o ile się w niej wszelkie zjawiska odpowiednio wytłumaczyć lub usprawiedliwić dają.

Mianowicie odnosi się to do powszechniej, fizycznej, porównawczej i opisowej geografii, która ma zadanie w syntetycznym stanowisku objaśnić i wyświecić pewną miejscowość.

THE HISTORY OF THE

EMPIRE OF GREAT BRITAIN

FROM THE CONQUEST OF CANUTE TO THE PRESENT

BY JOHN HANCOCK

VOL. II.

LONDON: Printed and Sold by J. HANCOCK, at the SIGN OF THE

CROWN, in the Strand, 1790.

R. B. S.

1790

1791

1792

1793

1794

1795

1796

1797

1798

1799

1800

1801

1802

1803

1804

1805

1806

1807

1808

1809

1810

1811

1812

1813

1814

1815

1816

1817

1818

1819

1820

1821

1822

1823

1824

1825

1826

1827

1828

1829

1830

1831

1832

1833

1834

1835

1836

1837

1838

1839

1840

1841

1842

1843

1844

1845

1846

1847

1848

1849

1850

1851

1852

1853

1854

1855

1856

1857

1858

1859

1860

1861

1862

1863

1864

1865

1866

1867

1868

1869

1870

1871

1872

1873

1874

1875

1876

1877

1878

1879

1880

1881

1882

1883

1884

1885

1886

1887

1888

1889

1890

1891

1892

1893

1894

1895

1896

1897

1898

1899

1900

Fakta lub zjawiska uderzające swą siłą, jeżeli są, po-
parte cyframi, jeżeli się raz po raz powtarzają, stanowią
tu nieprzeparte dowody na rzecz postawionej zasady, z której
umiejętność wychodzi.

W naszym opisie geograficznym północnego wschodu
Europy, położonego pomiędzy pasmem Sudetów i Karpat
na obszarze Odry, Wisły, Niemna i Dniepru; Dniepru, Bohu
i Dniestru po Bałtyckie i Czarne morze: przyjęliśmy zasadę,
że obszar ten północnego wschodu Europy, położony na
przejściu z Europy górystej do nieprzejrzanym równin
Północy i Wschodu, jest zupełnie odrębnym zjawiskiem
pod względem natury. Trzy bowiem światy zetknęły się
tu węzłem na podnóżu Karpat.

Świat górski należący jeszcze do Europy środkowej,
górzystej.

Świat chłodnych, podmokłych północnych równin, które
są już przejściem i zapowiednią krajin północnego bieguna,
a ku końcu świat, roztający pod wpływem stepowego klimatu,
tu, który jest już przejściem i zapowiednią, aryjatyckich
bezwodnych stepów i pustyni.

Pod każdym względem, pod którym byśmy się nie ra-
patrywali na ten obszar, wśrodku uderza nas owa troistość
tak pod względem orograficznym, jak pod względem klima-
tycznym, tak pod względem hydrograficznym, jak pod
względem botanicznym, tak pod względem zoologicznym,
jak w końcu pod względem etnograficznym, językowym, oby-
czajowym i dziejowym.

Ta troistość zjawisk natury trzech światów odrębnych
jest charakterystycznym znamieniem północnego wschodu
Europy, leżącego na przejściu od ostatniego krańca środka-
wej górzystej Europy do wielkich równin i nizin, które mi-
taczę się Europa z Azją. Pod każdym względem nau-
kowym powtarza się owa troistość zjawisk natury, a na
pograniczu tych trzech światów, mianowicie tam, gdzie
się z sobą łączą, powstają nowe zjawiska, znamienujące
właśnie owo przejście klimatyczne z jednego świata w dru-
gi.

Wzгляд klimatyczny jest najwyższy, bo jest bezpośredni.

nim wyrazem tak powierzchni kraju, jego kształtu i wyniesienia nad poziom morza, jak położenia jego względnie do sąsiednich krajów, części świata i stano-
wiska na globie.

W potęgach natury jest klimat panująca, potęga, a stan wód lądowych jest tylko bezpośrednim wyrazem i najwierniejszym odbiciem miejscowego klimatu; stąd też przyjmujemy za pewnik: jaki klimat, takie wody; a że tu o wodach lądowych rzecz mamy, znajdziemy znów ową, troistość także w rodzaju wód lądowych, która jest charakterystyczna, secha, całej krajiny.

Krajom górzystem będą odpowiadały wody górskie, podmokłym północnym równinom wody lesne i jeziorne, a krajom rosnącym pod wpływem stepowego klimatu będą odpowiadały wody stawowe i rzeki stepowej natury.

Od tych ogólnych uwag przechodzimy do szere-
gotów i charakterystycznych znamion każdego rodzaju
tych wód.

1. Wiat Górski.

Na zasadę odgraniczenia krajiny górzystem na pół-
nocy, od północnych równin i krajiny stepów przyjmujemy
je tak zwane Rozgórze na rzekach, wypływających
z Sudetów i Karpat, a płynących ku północy, ku
wschodowi, lub w końcu na wschód południowy — do
Odry, do Wisły, do Dniestru, do Seretu i Prutu.

Rozgórzem nazywa się to miejsce wzdłuż pew-
nego potłcia gór, gdzie góry nie ustają, jeżozre wprowadzić,
lecz gdzie się już od ostatnich wyłomów rzek rozcho-
dzą, i spadają, i spadek coraz większy ku równinom
biorą; gdzie przeto już tym samym właściwy jedyny
oddech klimatu górskiego ustaje, a cała roślinność po-
czyną już zapowiadać przejście z krajów górzystem
do równych, w mieszaninie roślin, drzew lesnych,
w mieszaninie roślin na łąkach obok siebie skupio-
nych, roślin ponad niemi nawierzonych, na uwo-
ciach, a w końcu gdzie już stan roślin uprawnych na

The first part of the paper is devoted to a general
 consideration of the subject. It is shown that the
 results of the experiments are in general in
 accordance with the theory. The only exception
 is in the case of the small particles, where
 the results are in some respects at variance
 with the theory. This may be due to the
 fact that the particles are not perfectly
 spherical, or to the fact that the medium
 is not perfectly homogeneous.

CONCLUSION

The results of the experiments show that the
 theory is in general in accordance with the
 facts. The only exception is in the case of
 the small particles, where the results are
 in some respects at variance with the theory.
 This may be due to the fact that the
 particles are not perfectly spherical, or to
 the fact that the medium is not perfectly
 homogeneous.

Tanach i po ogrodach i rozmaitością gatunków i jakością, napowiada nie tylko już przejście z jednego w drugi, ale ostatecznie nawet świat inny zupełnie.

Linia ta, gdzie się rozgórze na rzekach poczyna, ciągnie się w głównym kierunku gór, a na poprzek rzek wypływających z tych gór, — stąd też będzie dostateczna, rzecia, oznaczyć ją, na każdej rzeki w kierunku Podgórze, które w szeregu pojęć plastycznych stanowi przejście z krain górzystych do równin.

Poczynam od zachodu — i zakreslam tę linię, odgraniczając świat górski od północnych równin, naprzód na Dorzeczu Odry.

Ostatnią rzeką, znacniejszą, która od lewego brzegu wpada do Odry jest Lewycka Nissa; od niej poczynam tedy w oznaczeniu naprzód północnych spadków systemu gór Srebrnych; a linia, pociągnięta na poprzek rzek, będzie oznaczata różnicę się krain górzystych z północnymi równinami.

Ponad Nissą, przypadnie ona w okolicy Zgorzelic, ponad Awisą, wpadającą do Bobra rzeki jak Naumburg leży; ponad Bobrem w okolicach Wielkich Wadzie, ponad Daischla, wpadającą do Kacbachy w okolicy Dobrych Grodzic; ponad Kacbachą, w okolicy Goldberga. Dalej przypada ta linia na dolinę Szalonej Nissy, wpadającej do Kacbachy aż po miasto Jawor.

Ząd przechodzi do Strzygowa, leżącego nad Strzygowska, woda; stąd dalej do Świdnicy nad Wysztrzyca, rzeka, dalej na Silberberg, leżący na samym podgórzu, dalej do Warty, miasta nad Szlaska, Nissa; stąd do Opawy nad Opawica, rzeka, której dolina, aż po ujście tej rzeki, w potężeniu z górna, Odry, odgranicza ostatecznie południowo-wschodnie zakończenie Sudetów.

Tu przypada wielka zakłębłość Morawskiego Legu, na dolinę Odry pomiędzy ujściem Opawicy a Ostrawicy w okolicy Ostrawy, który nie leży wyżej nad 1200 stóp, nad poziomem morza, lubo tak znacznie oddalony od morza pogranicznych.

Jeżeli od Ostrawy pociągniemy linię w kierunku

[Faint, illegible handwriting, likely bleed-through from the reverse side of the page.]

Kolei rzekowej do Lipnika nad rzeką Ruczawą, a stąd przez
driemę na Dolinę Morawy — dostaniemy się w laskiem Moraw-
skim nie przebywając gór ani ku równinom Dunaju i linia
ta odgraniczy ściśle zachodnie skrzydło Karpat ani po ujściu
rzeki Morawy od gór środkowej Europy.

Z tego zaś samego punktu od Ostrawy posuwając się
na Wschód, przebywa się bez zawady prawie niski dział
wodny oddzielający dorzecze Odry od dorzecza Wisły — i
tutaj poczyna się Podgórze na północnych stokach Kar-
pat ponad rzekami, wpadającemi do Wisły Górnej od pra-
wego brzegu; — i tak ponad samą Wisłą, jak miasteczko
Strumień leży, ponad Białą, jak miasteczko Biała, nad
Jotą powyżej miasta Kęt, nad Skatą około Wadowic, nad
Prabą około Myslenic, nad Dunajcem powyżej Wojnicza,
nad Ropa powyżej Gorlic, nad Wisłoką jak Jasto, nad Ja-
setką powyżej Wrocanki, nad Wisłokiem powyżej Cudrica,
nad Janem powyżej Przemyśla, nad Wiarem poniżej Hawnik
i Kalwaryi.

Z tam przechodzi ta linia na obszar Dniestru — i
Podgórze przypada: nad Strumiem około Chyrowa, nad
Dniestrem około Starego Miasta, nad Stryjem około Porokocza,
nad Swicą około Nowosielicy, nad Lomnicą około wsi Kwioki,
nad Bystrycą, wotora, około Nadworny.

Z tam przechodzi ta linia na obszar Dunaju i przypa-
da: nad Trutem koto Delatona, nad Luczka koto Jabłona-
wa, nad Bistyniką koto Bistynia, nad Rybnicą koto Rosso-
wa, nad Czeremorzem, potoczonym koto Fut, nad Seretem
Wielkim koto Berhomiet, nad Seretem Małym koto Muttan-
skiego Banitowa, nad rzeką Seredzelem koto Prasnny, nad
Luczawą koto Wykowa, nad Luczawicą koto Marryna, nad
Moldawą w koncu koto Górahumory — i tu zakreca się
Turkiem ku południowi i płynie wzdłuż podgórze gór, a pro-
dobnie jak na północnym zachodzie Leg Morawski od-
granicza zachodnie skrzydło Karpat, tak odgranicza
wschodnie skrzydło Karpat ostatecznie dolina Seretu i
Trutu.

Do świata Górskiego jeszcze przytyka dorzecze Odry le-
wemi swemi dopływami na górnym i średnim biegu Odry;

The history of the world is a long and
 interesting story, and it is one that
 has been told in many different ways.
 Some have written it in a simple and
 straightforward manner, while others
 have made it a complex and difficult
 task. The most common way of telling
 the story is through the use of dates
 and events, but there are many other
 ways of doing it. Some people prefer
 to tell the story in a more personal
 way, using their own experiences and
 feelings to bring it to life. Others
 prefer to tell it in a more objective
 way, using facts and figures to support
 their arguments. The history of the
 world is a story that has been told
 for as long as there have been people
 on earth, and it is a story that will
 continue to be told for as long as
 there are people left to tell it.

do niego przybył Dniepr, który z prawej strony Karpackimi
dopływami na przestrzeni od źródła Wisły aż po dniepr
Sanu, a w końcu Dniepru, które od źródeł swoich aż
po ujście obu Bystryc od prawego brzegu górskie przyjmuje
dopływy. Do tej samej dzielnicy należą Prut wraz z Karpacki-
mi dopływami swojemi, które od prawego brzegu Północnego.

W tym pasie tedy leżącym na przejściu z Europy go-
ryjskiej do nieprzeprzanych równin Północy i Wschodu, które
wzięły spadek i przebieg na Baltyckie i Czarne morze, ma-
ją, w szczególności rzeczony dopływy Odry, Wisły, Dniepru i Prutu
charakterystyczne znamiona rzek i wód górskich i pod wpły-
wem tych wód zostają doliny Odry, Wisły, Dniepru i Prutu
na oznaczonej przestrzeni najbardziej górcom przyległej.

Charakterem wód górskich jest, że są, nagłe, gwałto-
wne, niestate, peryjodycznie wrzadzające według pory roku,
wzrządzające wielkie wstrząśnienia i wylewy, niszczące doliny
walne i przydolinki, któremi płyną, podnosząc ciągle to-
żyska rzek, niosząc z sobą rumowiska skalnych po-
kładów, żwiru, piasku i namulę jętowe i żyzne:
w pierwszym razie kamieniami, odsypami, odmiatami
i lawami zwane; w drugim razie mąką, żyznami,
żyznemi brzegami, błoniem lub w końcu brzegowemi przy-
rędkami zwane.

Rzeki te górskie porzyna tam wylewać, kiedy
w spadkach wolnieją; nieco wyżej od doliny szatowej porzy-
na się ich opławność zwykle na wysokości od 1000 do 900
i 800 stopi nad poziomem morza; największe zaś spusto-
szenia wyrządzają te górskie rzeki w samej już walnej
dolinie Odry, Wisły, Dniepru i Prutu. — Ostatnie w spad-
kach i biegu, składają one tu wielkie lawy i rumowiska
kamienia, żwiru, piasku i mule, odstępując w biegu
swoim od pierwotnego kierunku, uderzają najczęściej na
tożys głównej rzeki pod prostym a nawet rozwartym ką-
tem i wyrządzają wylewy.

Głównie z tego powodu, że mają jeszcze więcej spadku
od wód rzek głównych, w gdy się w niemi pod prostym
a nawet rozwartym kątem łączą, przenosząc w czasie
przybytku wód żwiru i kamieni do rzek głównych, — tamują ich

The first part of the paper is devoted to a general
 consideration of the subject, and to a statement of the
 objects which it has in view. It is then divided into
 three parts, the first of which is devoted to a
 description of the nature and extent of the
 disease, and the second to a description of the
 symptoms which it produces. The third part is
 devoted to a description of the treatment which
 is to be adopted in the various stages of the
 disease. The paper concludes with a summary of
 the principal points which have been discussed.
 The first part of the paper is devoted to a
 general consideration of the subject, and to a
 statement of the objects which it has in view.
 It is then divided into three parts, the first of
 which is devoted to a description of the nature
 and extent of the disease, and the second to a
 description of the symptoms which it produces.
 The third part is devoted to a description of the
 treatment which is to be adopted in the
 various stages of the disease. The paper
 concludes with a summary of the principal
 points which have been discussed.

odpływ i przez cofanie się ices wód, które się odlać nie mogą, wznadniają wylewy tak w dolinie walnej, jak we własnych dolinach na średnim i dolnym biegu.

Łożyiska tych rzek górskich podnoszą się tak bardzo, zwolazają od ^{przebiegu} przecięcia lasów w górach i na Podgórzach, tudzież od czasu uprawy okopowych roślin na wielkie rozmiary; — że Łożyiska rzek górskich leżą, daleko wyżej od całych okolic, położonych już na obszarze dolin walnych. Nad stają się tu tamy i brzegowe groble koniecznością, przecięcia, kolan i sprowadzenie ujścia tych rzek w kierunku ostrego kąta do rzek głównych. Tu możnaby powiedzieć, że woda bierze i daje podług tego, co wzięta lub co na miasto.

Pokład dolin rzecznych jest tu ruchomy, a ustala się tylko brzegowemi oluzynami na górnym biegu rzek, a porostami wierzb i wikli, tudzież lasów, wszelkich drzew białego stoju, które porzom umulony nad powierzchnię wód podnoszą, pod których opieka, błonia rzeczne i porzeora całych dolin narastają zwolna, zmieniając jatowe kamienie w taki brzegowe, porzeorny w porosty wiklowe i lasy, natopne błonia w suche pasmiste błonia, a nareszcie w błonia orne.

Pokład walnych dolin jest ruchomy, i aż po zabrzezia dolin walnych podmywają górskie wody przy każdym zwrocie kierunku rzeki ład wysoki po jednej stronie, a odsypują po drugiej płytkie odmiany kamienia, żwiru, piasku i mady.

Roslinność, mianowicie wszelkiego rodzaju wierzb i łoz, drzta tu tworzą, okrywa posiewem swoim jatowe kamienie, piaski i namoty żyzne i otwarza to lub ochrania, co powódź coroczna niszczy.

Górskie wody wznadniają wylewy na średnim i dolnym biegu, bo wnoszą lody na górnym biegu rzek wskutek większego spadku a nie wskutek wyższej temperatury. — Woda dostaje się tu na powierzchnię lodów, kiedy w dolinach walnych jeszcze okryte są rzeki lodami niestamanemi. Fra tedy, która górskie rzeki wnoszą, na piero rzata, gwałtownością na lody, które jeszcze stoja,

[Faint, illegible handwriting, likely bleed-through from the reverse side of the page.]

tworzy ratory, sturmy i lodowe góry i urwada wylewy na średnim i dobrym biegu, zwłaszcza na rzekach, które rych ujęcia posuniecie się, dalej ku północy i gdzie rama trwa dłużej.

To wyjaśnia tedy znaczenie rzek górskich na oznaczonej przestrzeni i wpływ ich na rzeki główne, przy pierajace jezera wieńszochkami swemi o Europę górzystą. Wody tedy górskie należą, w gospodarstwie natury, w znacznej części do potęg niezręczących, one to reprezentują, wieczna walkę wielkiego spadku wód z ruchomym podatkiem dolin, a nagłość ich, gwałtowność i peryjodycywność jest bezpośrednim wyrazem klimatu górskiego.

II Krainy Stepowe.

Najdalej ku wschodowi przeciągnął się na obszarach równi Europy łuk Gór Karpackich.

Linia, która się te góry stykają z równinami północnego wschodu, oznaczylem już poprzednio. Wschodnie wszakże skrzydło Karpat sięga już krain stepowych. Wielka, niby rąbka, która od środkowej ramkińskiej Strzyi wychodzi, przeciągnęły się wpływy stepowego klimatu ku obszarom południowo wschodniej Europy, i na wschodnim skrzydle gór Karpackich dzieli się niby ta rąbka na dwa pomniejsze oszytki, których ostateczny kraniec zachodni sięga na północnych stokach Karpat małej wysoczyzny w okolicach Lwowa; a na południowym obszarze, na rozstępie naddunajskich krain sięgają, ostateczne wpływy stepowego klimatu dalej jeszcze, bo sięgają aż przed góry alpejskich w okolicach Wiednia.

Wschodnie skrzydło gór Karpackich ma tutaj tedy to znaczenie, iż górskim klimatem uwyżnia i ożywia obszar krain stepowych południowo wschodniej Europy i że się na nim głównie rozdziela i obszar stepów i potęga stepowego klimatu.

Tutaj to po pierwszemu raz rąbka z gór, traci ona swój oryginalny charakter; a w miarę tego, jak się dalej równinami północnego wschodu Europy

The first part of the paper is devoted to a
 general consideration of the subject, and
 to a discussion of the various theories
 which have been advanced in regard to
 the origin of the human race. It is
 shown that the most plausible theory
 is that of a common origin, and
 that the various races of men are
 descended from a single stock.

THE THEORY OF THE
ORIGIN OF THE HUMAN RACE

The second part of the paper is devoted to
 a detailed examination of the evidence
 which is adduced in support of the
 theory of a common origin. It is
 shown that the evidence is of a
 most convincing nature, and that
 the theory is supported by the
 facts of history, geography, and
 natural history. It is also shown
 that the theory is supported by the
 results of the most recent researches
 in the various sciences which bear
 upon the subject.

posuniemy widłwi północnego potcia Karpackich gór, albo na rozstepem nad Dunajskich Krain, — stałnie wpływ stepowego klimatu w uderzeniu swojem o wschodnie skrzydło gór Karpackich podobny do kilku olbrzymich fal, z których pierwsza oznamionuje Krainę właściwych stepów berleńskich i w części już bezwodnych, druga owo przejście z Krain berleńskich do skąpo już lesistych przerywanych wszakże jeszcze płatami stepów, w sposobie występowania mniejszych, z których trzecia w końcu fala oznacza już owo rzeknięcie Krain stepowych, z jednej strony z klimatem górskim na podnóżu Karpat, z drugiej strony z północnymi równinami na nieprzejrzanym obszarze nizin północnego wschodu Europy.

Te równiny, które na północnych stokach Karpat legły, nie są jednej natury i jak już rzekłem, przychodzi tu rozróżnić świat równin północno wschodnich od stepowych Krain więcej posuniętych ku południowi i na wschód.

Linia odgraniczenia gór od równin byto rozgórnie, oznaczona na rzekach wypływających z pasma Sudeców i z północnych stoków Karpat. Trudniej przychodzi rozgraniczyć świat stepowy od północnych równin, bo organ plastyczny nie może tu być wskazówką.

Na obszarze tu opisanym pokrywa wpływ stepowego klimatu posuwając się od wschodu na zachód na przed Ukrainę przednieprostka i Poberezie od Dniepru po Dniestr, następnie Podole i Wołyń, a w końcu Prus' Bierwa, na po Dniestrowa, Wereszycs. Łączy ten obszar nazywa lud Opolem; jest to zbiorowa nazwa, obejmująca kraje rozciągające mniej lub więcej pod wpływem stepowego klimatu, a charakterystyczną cechą, tych Krain jest, że wszystkie, tak wielkie, jak mniejsze rzeki są, tu groblami powstrzymane i odlewają stawy. Stąd też nazywa lud ten obszar Stawném Opolem, a nazwę tę podnosimy do odpowiedniego naukowego znaczenia i dajemy jej obywatelstwo w umiejętności powszechnej fizycznej i porównawczej geografii.

Uprzednio już rzekłem, że najogólniejszym wyrazem

Faint, illegible handwriting, likely bleed-through from the reverse side of the page. The text is mirrored and difficult to decipher.

będa panujące wiatry roczne dla oznaczenia tych oddzielnych światów, w Krainach stepowych Wschodni, w Krainach morskiego Klimatu Zachodni; tudzież ubytek wilgoci w miarę dalszego posunięcia się na wschód, a na obszarze północnych podmokłych równin przybytek wilgoci w miarę dalszego posunięcia się ku zachodowi i brzegom morza na północy; i tu tłumaczą się jasniej, odgraniczając świat stepowy zjawiskiem roślinności oddzielnej i biorąc ją, w odgraniczeniu Krajin stepowych za zasadę i charakterystyczną cechę, przemawiającą daleko dobitniej za rzeczą, od samych nawet rezultatów spostrzeżeń meteorologicznych.

Itak północne bory sosnowe charakteryzujące równiny Północnego Wschodu Europy, nie przechodzą na obszar Krajin stepowych, ale mają południową granicę, która następnie przypiera się o północne stoki gór Karpackich.

Fakt ten jest bardzo uderzający i wystarczający już sam do odgraniczenia Krajin stepowych od północnych, gdyby nie było czem więcej poprzeć rzeczy.

Drugą wszakże graniczną linię, oznaczającą już rzeczywiście Krajinę stepowej natury, oznaczają futory.

Jest ona równoległa do poprzedniej południowej granicy borów sosnowych i odznacza razem z nią, na północy i zachodnie granicę właściwej już stepowej Krajinie. Futory zaś są, tém wśród trawnych stepów południowego wschodu, czem są oazy wśród pustyni piaszczystych; to jest ogniskami roślinności bujnej, bogatej, skupionej na małej przestrzeni w sposobie wysp, na morzu bezlesnych Krajin, które razem zapowiadają świat stepowy, dopóki się pojawiają razem z dębami i czarnymi lasami, a następnie zajmują zupełnie ich miejsce, w miarę tego, czem się dalej posuniemy Krajinę stepową na wschód i ku południowi.

Pomiędzy północną linią futorów a południową linią borów północnych — lubo obie stoją w pewnej analogii — leży racjonalny przedział i bardzo naturalnie: bo

[Faint, illegible handwriting, likely bleed-through from the reverse side of the page.]

Klimatyczne przejścia nie bywają nagłe. Przejście to charakteryzują najrozkosniejsze Taki, któremi odgranicza się świat stepowy od północnych równin, jak się niemi odgraniczają także równiny krain górskich, na całej przestrzeni wzdłuż Podgórze, od równin północnych.

Idźmy dalej.

To, co kraje stepowe charakteryzuje, są to rośliny szerokiego liścia, rośliny biorące pokarm z powietrza więcej, niż z ziemi, rośliny tyklowe, trawy bujne, kukurudza, proso; z uprawnych roślin: karczka, tytoń; z nieuprawnych: drzewanna, bylice, gęsie ślady, burzany i osty; z wodnych: trzciny i osoki, tu w ogólności oczere, tarni ruwane.

Te wszystkie rośliny są tylko stepowym krainom właściwe — i nie przechodzą w masach północnej i zachodniej linii futorów, a nie dochodzą nawet południowej i zachodniej linii borów sosnowych. Dalej — gdy buk wypada uważać za drzewo Europy Środkowej, należy także bardzo na uwagę, że wschodnia linia buczyny przechodzi tylko krańcem stepowych krain i że jej na właściwych stepach już nie ma, — dalej zaś pora ta linia graniczna buczyny, na wschodzie pokrywa się florą oryginalną zupełnie, która jest zlewem Środkowej Europejskiej północnej, Sybirskiej i Kaukaskiej flory: jest to flora Podolska, sięgająca od wysoczyzny w okolicach Lwowa i południowego krańca Kotliny Pińskiej po Dniestr i Dniepr, jak daleko ponad obszarami tych rzek panuje klimat stepowy.

Już krainie ujścia tych rzek odpowiada na zachodniej przestrzeni flora nadmorska, która, stając się charakterystycznymi roślinami, a za Dnieprem stepowym wystrzela już roślinność Kaukazu. Dalej — to, co klimat stepowy charakteryzuje, jest zimna wiosna, suche lato, jesień pogodna i często rankami i wieczorami mglistą, a w końcu zawałna i tego zima. — Rezultatem tego jest: ubóstwo wód i suchość w czasie upałów letnich; stąd też widzimy w tej krainie południowo-wschodnich stepów wszystkie rzeki powstrzymane groblami tak,

The first part of the paper is devoted to a description of the general principles of the method, and to a statement of the objects which it has in view. It is then divided into three parts, the first of which contains the theory of the method, the second the description of the apparatus, and the third the account of the experiments.

The second part of the paper is devoted to a description of the apparatus used in the experiments, and to a statement of the manner in which it was used. It is then divided into three parts, the first of which contains the description of the apparatus, the second the account of the experiments, and the third the account of the results.

The third part of the paper is devoted to a description of the results of the experiments, and to a statement of the manner in which they are to be interpreted. It is then divided into three parts, the first of which contains the description of the results, the second the account of the manner in which they are to be interpreted, and the third the account of the conclusions to which they lead.

The fourth part of the paper is devoted to a description of the conclusions to which the results of the experiments lead, and to a statement of the manner in which they are to be interpreted. It is then divided into three parts, the first of which contains the description of the conclusions, the second the account of the manner in which they are to be interpreted, and the third the account of the conclusions to which they lead.

The fifth part of the paper is devoted to a description of the conclusions to which the results of the experiments lead, and to a statement of the manner in which they are to be interpreted. It is then divided into three parts, the first of which contains the description of the conclusions, the second the account of the manner in which they are to be interpreted, and the third the account of the conclusions to which they lead.

The sixth part of the paper is devoted to a description of the conclusions to which the results of the experiments lead, and to a statement of the manner in which they are to be interpreted. It is then divided into three parts, the first of which contains the description of the conclusions, the second the account of the manner in which they are to be interpreted, and the third the account of the conclusions to which they lead.

nie się staw ze stawem prawie Tacy, wstawca na
wierzchowinie rzeki — i te Tapanie wody na sta-
wach są w tych Krainach warunkiem pasterstwa,
rolnictwa i w ogólności warunkiem osiedlenia. Stawy
i sztuka powstrzymania wód groblami jest tu dawniej
znana, niż w całej Europie.

Jak daleko tedy stawy są warunkiem istnienia
cztowicki na tym obszarze, tak daleko sięga rze-
czywiście Kraina stepowa, a linia stawów, odgra-
niczająca ją od północy i zachodu, ma zupełną a-
nalogię z linia borów sosnowych i z graniczną li-
nią futorów — bo przechodzi od Dniepru północną
częścią Wołynia aż w Przemyśle — a na południu
wdrzyła się Dniestrem.

Dalej — jako właściwa cecha Krain stepowych
nie można także pominąć wielkiej płodności tych
Krain, tak pod względem urodzajności zbóż i roślin
uprawnych, jakoteż pod względem bujności drzew
rosnących, czego na karb samej gleby policzyć nie
można.

Na obszarze kilku tysięcy mil kwadratowych
rozściła się tu wiosną gęsta bujna trawnik po ste-
pach — i wystarzała ktoś przy ktośie latem nastanie
nieobjętym wzrokiem, a ten świat urodzaju i bogactwa
ziemi jest także ujęty w ramy owych pogranicznych
linij stawów, borów sosnowych i granicznych futo-
rów.

Cala w końcu fauna — poczynając od owadów
a kończąc na zwierzętach ssących — potwierdza to,
że to jest świat oddzielny: a i fauna Krainom ste-
powym właściwa nie przechodzi także w tem ory-
ginalnem ugrupowaniu jestestw, z określonych tutaj
granic, które oznaczam tylko od północy i zachó-
du, aż po północne stoki gór Karpackich — nie okre-
ślając pogranicza Krain stepowych od wschodu i
południa: — na wschód bowiem zajmują one sa-
me wnętrza Środkowej Azji, a ku południowi sięga-
ją wybrzeży Eukojnii, Krain nadduńskich i Bat-

... in die ...
... die ...
... die ...

... die ...
... die ...
... die ...

... die ...
... die ...
... die ...

... die ...
... die ...
... die ...

... die ...
... die ...
... die ...

Kraju, ramiennając w Końcu Charakter stepowy na po-
łudniowe niebo.

Dokładniej jednak wyjawiciliby się zatrzymanie Kraju
stepowych, gdybyśmy się dalej posunęli na wschód i po-
łudnie poza Dniepr i Dniestr, na obszary Donu i naddu-
najskich Kraju: — i tak n. p. podobnie jak jest oryginal-
nym zjawiskiem flora podolska na zatrzymanym
tu obszarze — jest także oryginalnym zjawiskiem po-
tamtęj stronie Karpat flora środkowych równych Wę-
gier, na obszarach stepowej Panonii, przypominają-
ca florę Mongolii na obszarach środkowej Azji.

Wierimy teraz jeden przykład ze stepowej fauny
i tak owe siwe bytło, jako fakt najwięcej zmiany, które-
go ostre różnie odcienia znajdziemy na rozstępie ca-
łego obszaru stepów. — Coż to za różnica pomiędzy
podolskim, donskim, wotuskim i węgierskim wotem,
tylko szereżca do siebie zblizonym. A i to siwe bytło
podolskie nie przechodzi tu zatrzymanych granic ste-
powych Kraju, lub ramienia i szereżca i Kontakt, i
mleczność i wielkość swoje, tylko w miarę oddale-
nia od Kraju stepowych, — lub w miarę bliższego
lub odleglejszego pochodzenia z krwi czyste.

Co szereżca bliżej cechuje tu odgraniczony obszar
stepowych Kraju jest to, że bogactwem swych plodów
i ilością, zatrzymaną szereżca swych zjawisk i tworów
różni się od reszty równin południowego wschodu Europy
na zachodzie i południu od nich położonych, bo-
gactwem raz swych wód, obszarem tanów upraw-
nych, większym zatrzymaniem i cywilizacyjną dar-
nością Europy zachodniej różni się od reszty bez-
wodnych lub stonych stepów na wschodzie i południu
położonych poza Dnieprem i Dniestrem.

Do zatrzymanie tych ogólnych cech, przystępuje
teraz do ściśle zatrzymanie linij na Karcie, które
się odgranicza obszar Kraju stepowych od reszty ni-
zin południowego wschodu Europy na południu i zacho-
dzie.

Handwritten text at the top of the page, appearing as a header or title.

Main body of handwritten text, consisting of approximately 20 lines of cursive script.

Obszar panujących wiatrów wschodnich, rocznych

Na wschodniem skrzydle Karpat tamie się poraz pierwszy klimat stepowy z klimatem górskim i tutaj wyraża się to walka panujących wiatrów wschodnich, wiejących od morza Czarnego — i zachodnich, wiejących od gór.

Granice wschodniego skrzydła Karpat jest nagle poderwany i nieostoniony przedgórzem od krainy stepów; stąd też uderzają tu jeszcze zjawiska stepowej natury, nawet na pierwszych szczytach Muttan i Bukowiny górystej; a to do tyła, iż jeszcze na Czarniej Górze, północniej na wodłowiskach Prutu i Lissy, jest panującym wiatr wschodni. Ta linia tedy, na której się tamie z sobą panujące wschodnie wiatry naprzód z górskiem zachodniemi a następnie z morskiemi Europy zachodniej, wypada przeprowadzić; od Czarniej Góry z południa ku północy, na Stanisławów w dolinie Bystrycy obudówck — do Haliwa nad Dniestrem. Stąd przypada ona dalej na dolinę Dniestru, którym na tą linię w górę iść wypada aż po ujście rzeki Wereszycy Dniestrowej i po wodny dziat Europejski w ziemi przemyskiej.

Następnie idąc dalej ku północy, przypada ona na małą wypoczynę, górującą w okolicy Oleszyc, po jednej stronie nad doliną żolnego Sanu, a na po drugiej nad Łambkniętą, Kotliną górnego Bugu — i tutaj w okolicy Oleszyc napotykamy poraz ostatni, jakby na granicznym, narazie, futuru.

Łambknięta, dolinę górnego Bugu ostapity na północy paży wyższego poziomu, które Bug wyłomem przeorywa; jest to granice południowy północnych borów, któremi się odgranicza Kraina stepów na północy, — i na tej to wielkiej massie borów tamie się północno zachodnie wiatry z wschodniemi.

Już od ujścia Sanu i Sanwi przechodzą, te bory na dolinę Bugu górnego — a stąd na Polesie Wołyńskie — obrywając następnie cały obszar Kotliny pińskiej, na

[Faint, illegible text at the top of the page, possibly a header or title.]

[Faint, illegible text block.]

[Large block of faint, illegible text, likely the main body of the document.]

[Faint, illegible text block.]

[Faint, illegible text block.]

[Faint, illegible text at the bottom of the page, possibly a signature or footer.]

całej przestrzeni od ujścia Tanu aż w okolice ujścia Prypeci i Desny do Dniepru.

Na tem pograniczu borów zmika powoli susza Kra-
in stepowych, co wyraża się najprzód ustąpieniem stawów
na Wołyńskiem i Kijowskiem Polesiu, które są w Krainach
stepowych warunkiem zaludnienia, powtórnie smugami
najżyźniejszych tałk, które na tym pasie legły, a następ-
nie pojawieniem się więkziej wilgoci w powietrzu, poja-
wieniem się ciemnych leśnych wód i pokładami rud błot-
nych, które z leśnych wód powstały.

Jakoż charakteryzują już to pogranicze tysiączne
miejscowe nazwy, jakoto: Majdan, Hutka, Buda, Dem-
nia i Buda — na całej przestrzeni od wspomnianej wy-
soczyzny w okolicy Deszyc, aż po ujście Prypeci.

Majdan oznacza w wyobrażeniach ludu trzebo-
wisko Kraim leśnych, i znajduje się zawsze tylko na po-
graniczu stepowych lub opólnych Kraim, podobnie jak
Hutka, Buda, Demnia i Buda oznaczają przerobienie
lasu na szałko, potaż i żelazo.

Tąd też przyjmujemy ten pas, na którym Maj-
dany, Hutki, Huciska, Demnia i Budy ^{legły}, tak właściwie
odpowiadające zjawiskom odmienniej natury — na to pogra-
nicze, na którym się zetknęły ostatecznie wpływy stepo-
wego klimatu z klimatem morskim i na którym się od-
powiednie im panujące wiatry z sobą tamia.

Graniczna linia futorów od północy i zachodu.

Obraz panujących wiatrów wschodnich, który jest
najogólniejszym wyrazem Kraim stepowych, sięga naj-
dalej ku zachodowi na obszary południowo wschodniej
Europy, pośrodku tedy dopiero tej zewnętrznej ramy,
w która jest ujęty świat stepowy, zakreslam na tle
stepowych Kraim, wyżej już wspomniane trzy pogra-
niczne linie futorów, Majdanów, Hut, Bud, Demni i
Bud.

Graniczna linia wiatrów przeprowadzitem od Karpat

Handwritten text at the top of the page, appearing to be a title or header.

Main body of handwritten text, consisting of several paragraphs of cursive script.

Handwritten section header or title, possibly indicating a new section or chapter.

Handwritten text at the bottom of the page, continuing the narrative or list.

do Dniestru — i one tamia, się z panującemi zachodniemi wiatrami dopiero w Kotlinie pińskiej.

Właściwe wszakże stepy legły dalej ku południowi; na obszarze Dniepru, dalszego Dniestru, Bohu i ^{Bohowej} Dnieprowej Simińchy; stąd też będzie tu znaczna nachodząca różnica pomiędzy obu liniami; bo linia futurów będzie przypięta, wata na obszarach Ukrainy dopiero o Porohy Dnieprowe, gdyż cała część Ukrainy na Opaku położona, (na północnej stronie) pomiędzy Rosją, a Syczą, jako mniej stepowa, nie ma właściwych futurów.

Na naturę bowiem stepowych Krain wpływa nie, tylko geograficzne położenie onych, ale także większe lub mniejsze wyniesienie ich nad poziom morza. Itak opatrz, że naturę stepowych Krain pochylenie ich ku południowi lub wyniesienie ich w kształcie wysoczyzn i wodnych dziatów znacznie nad poziom okolicznych równin, bez względu prawie na położenie geograficzne. —

Tam gdzie płyta stepowego granitu wzniosła się na obszarze Ukrainy, — tam gdzie grzbiet Podola rozdzielit wody ku Dniestrowi, Bohowi i na Dniepr, tam w końcu kedy wysoczyzna Podola i Wotymia góruje nad obszarem nizin, biorących w jedną stronę przewał ku Baltyckiemu, a w drugą ku Czarnemu morzu; wśrodku tam występują, znamiona stepowej natury, pomimo różnicy geograficznego położenia tych Krain.

Na uwagę zasługuje już tutaj, iż wszędzie najwysze stanowiska Krain stepowych są, zawsze w lasów ogółem, i iż zawsze na stoncznej stronie stepów pojawiają się gęste futory, a na opaku i w dolinach niższych lasy, bez względu nawet na bliższe lub oddleglejsze położenie tych Krain ku wschodowi lub ku południowi.

W tego stanowiska radbym, żeby się zapatrywano na graniczną linię futurów, która, się świat stepowy odrzyma od północy i zachodu, a wówczas dopiero pojmemy, w jaki sposób na te same zjawiska natrafic możemy jeźdząc w okolicy Luowa, które nas tak uderzają już na Porohach Dnieprowych.

Handwritten text, likely bleed-through from the reverse side of the page. The text is mirrored and appears to be a dense paragraph or list of entries, possibly related to a scientific or historical study. The handwriting is cursive and somewhat faded.

Tylko sprowadzeniem ogólnych zjawisk do pewnych pojęć o naturze zdolamy sobie zrobić właściwe wyobrażenie, nie o rzeczy, a miejscowe wyjątkowe zjawiska będą rawsze materiały do wyjątków, nie mających ogólnego znaczenia.

Teraz pociągniemy linię od Poroków Dnieprowych, a mianowicie od Aleksandrowska do Elizabetgradu nad rzeką, Ingulem — a stąd na Nowomirgrod nad rzeką, Wys, na Lwinogrodka nad rzeką, Tykiczem, na Getiew nad rzeką, Roska, do Pohrebyszer już nad Rosia, — a linia ta oznaczy południową granicę futorów na przestrzeni od Poroków Dnieprowych aż po Wysoczynę, Machnowiecka, która goruje nad obszarem Ukrainy północnej i na której się roztaczają wody ku różnym okolicom świata. To tedy miejscowe wyniesienie tej wysoczyzny sprawia, że ją widzimy całą, gęsto nasianą futorami — że tu południowa linia futorów ściśle oznacza jej granicę, nie tylko od wschodu, ale nawet od północy.

Od Pohrebyszer tedy przeprowadzamy dalej tę linię ku północy: na Rużyn do Pawłoczy, wzdłuż rzeki Prostawicy — stąd tamie się ona nagłe ku zachodowi i przypada: na Berdyczów nad Jmitopiatem, na Lubar nad Stucz, i na Potonie nad Chomorem; — tu styka się ona z linią południową sosnowych borów, które w ogólności nie przechodzą na prawy brzeg Styrnia i Chomoru — i owszem spada tu linia futorów na południu aż ku podolskiemu grzbiętowi w okolicy Starego Konstantynowa — stąd ją dalej przeprowadzić wypada w górę, doliną Stucz, aż ku Baralii a stąd na Jampol do Dubna, gdzie południowa linia futorów podnosi się tak znacznie znnowu ku północy, z powodu większego wyniesienia tej okolicy nad poziom morza.

Tutaj to, pomiędzy Styrem a Skwa, sięgają futorzy klinem najdalej ku północy na obszarze Kraim stepowych, i nie przechodzą Styru na zachód a Skwy nie wiele tylko na wschód — i jeżeli pociągniemy linię od Radziwiłłowa z północy ku południowi wprost aż do Dniestru, najprzód kręcąc zachodnim Wolynia,

Handwritten text, likely bleed-through from the reverse side of the page. The text is mirrored and difficult to decipher due to the bleed-through effect.

a następnie krańcem zachodnim Podola — odznaczy ona ściśle krajną futurów od zachodu.

Na punkcie ten, którym ta linia do Dniestru przyłącza, przyjmujemy Kiriniów — dalej przechodzi ona Pokuciem na międzyrzecze, położone pomiędzy Dniestrem a Prutem: na Tumaż, Chocimierz, Obertyn i Zabłotów, gdzie dalej na dolinę Prutu przypada, odgraniczając na południu obszar Bukowiny Stepowej, skąd w końcu ku Czerniowcom przechodzi krańcem Podgórze Bukowiny górystej na dolinę Seretu, która już na dalszej przestrzeni odgranicza krajiny górskie wschodniego skrzydła Karpat od krajów czernomorskich stepów.

Linia Majdanów, Hut, Rud, Demni i Bud.

Jako właściwe pogranicze oznaczające przejście z krajów stepowych południowego wschodu do północnych podmokłych równin, położonych od nich na północy i zachodzie — przeprowadzam teraz ów szeroki pas Majdanów, Hut, Bud i Rud, który szeroka, niedra, otacza na północy i zachodzie krajiny stepowej natury.

W miejscami do 15
mil szerokości
zajmująca.

Wyżej już rzekłem, iż sosnowe bory charakterystyczne, znajdują głównie równiny północnego wschodu Europy i że nie przechodzą z Połesia ku Południowi w krajiny stepów właściwych. Tu dodaje jeszcze, iż te sosniny przypiera, ja dopiero na zachodzie od krajów stepowych w ziemi przemyskiej o góry.

W ten sposób wyjdziemy obecnie w zakres określenia krańców tej granicznej między, oznaczając w każdym miejscu jej szerokość, czyli południowy i północny rąbek.

Pomiędzy Lwowem a Przemyślem pośrodku przypada ta linia — na której się tamia, panujące wschodnie roczne wiatry z zachodniemi — na wysoczyźnie mata, w okolicy Oleszyc na wodnym driale położona.

Dalej przypada ta sama linia ku północy przeciągnięta — i tu też stykają się pierwsze Majdany, Rudy i Huty z ostatnią osadą, a na uwagę następuje tu także, iż w przemyskiej ziemi natrafiamy już na pierw-

Handwritten text, likely bleed-through from the reverse side of the page. The text is mirrored and difficult to decipher due to the bleed-through effect.

Handwritten title or section header, possibly starting with 'Einleitung' or similar.

Main body of handwritten text on the page. The text is mirrored and difficult to decipher due to the bleed-through effect.

rze stawy, które się od tam stają charakterystyczną, cechą, dalej stawną, horeczaną i stepową Rusi. Od tam tedy da się już wyraźnie oznaczyć południową linię borów północnych, wychodząca w przemyskiej ziemi od gór Karpackich a przyczepiająca do Dniepru w okolicy Kijowa.

Itak jest ta miedza wczasy bardzo szeroka, pomiędzy Krakowem a Lamosciem, bo tutaj przechodzą bory północne w kraj, sobie właściwy. Stąd też sięgają Majdany, Hutki i Rudy aż w Lubelskie daleko — pomiędzy Janowem a Prawą Puską, uważa się ten pas. Borom sosnowym kładą na północy kres ziemi Bełskiej i Bugowi przyległej, okolice na wodnym brzoście potrzona, które poraż ostatni na zachodzie wyrażają wpływ stepowego klimatu. —

Dalej przechodzi ona pomiędzy Jaryszowem a Dobrodworem, pomiędzy Białym Kamieniem a Radwiechowem, pomiędzy Brodami a Beresteczkiem i tu podnosi się wysokość ku północy, pomijając ów klin, którym pomiędzy Strykiem a Skwa, najdalej na północ wybiegły futury. Potem spuszcza się nagle ku południowi — i najmniej przestrzeń pomiędzy Strzemińcem a Dubnem, pomiędzy Surazem nad Wilią, rzeką, a Moszczanicą, Wielką nad rzeką, Dzylynką, — dalej przechodzi powyżej Zastawia do Potomnego, gdzie się wprost Rudy, Hutki i Majdany z futurami stykają, a na północy wznosi się linia tej pogranicznej miedzy tam, gdzie leżą Annopol i Lwiatek.

Następnie ginie daleko w Polesiu napadtem od Lwińska pomiędzy Stuczka a Teterowem północna granica Majdanów, Hutki i Rudy; stąd też oznaczymy tu tylko południowy brzoście tej miedzy; od Potomnego linię, przeciągniętą na Miropolskie lasy do Ludnowa nad rzeką, Teterowem, — następnie będzie Teterów kładł jej granicę po Radomyśl a stąd przeciągnie się ona na Rozew nad rzeką, Adwiz ku ujściom rzeki Desny do Dniepru.

Pokazuje się tedy, że cała na Opaku potrzona część Ukrainy pomiędzy Rosją a Teterowem, niema ani właściwych futurów, ani Majdanów i Rudy. Jakkolwiek wprost ten klin w miarę już więcej kontynentalnej natury, przeciągający się ku północnemu wschodowi na obszary

Handwritten text, likely bleed-through from the reverse side of the page. The text is mirrored and difficult to decipher due to its orientation and faintness. It appears to be a letter or a list of names and titles, possibly related to a family or a specific organization. Some legible words include "Monsieur", "Madame", "Mademoiselle", "Monsieur le Comte", "Monsieur le Marquis", "Monsieur le Duc", "Monsieur le Baron", "Monsieur le Chevalier", "Monsieur le Seigneur", "Monsieur le Vicomte", "Monsieur le Comte de", "Monsieur le Marquis de", "Monsieur le Duc de", "Monsieur le Baron de", "Monsieur le Chevalier de", "Monsieur le Seigneur de", "Monsieur le Vicomte de".

środkowego Donu i środkowej Wolgi ku Uralowi.

W miarę, jak się ku północnemu wschodowi posunie, my dość rozszerza się ten trójkąt, podstawa swą, o Ural oparty i stanowi, na skale azyjatycką, przejście ze stonych i suchych stepów Kaspijskiego jeziora do podmokłych pu-
styni przybiegunowych Krain.

Obszar Stawnego Pola.

Jeszcze odgraniczenie Krain rosnących pod wpływem stepowego klimatu, na naszym obszarze zamienia klimatycznie świat odrębny, więcej jeszcze poprzez statystykę, Kca stawów i rozpostolenie ich, tę odrębność pod względem natury. Żaden ani z geografów Krajowych ani z agrar-
nicznych nie zwrócił uwagi na właściwe znaczenie tych stawów, które są charakterystyczną cechą całego stawnego Pola, rosnącego pod wpływem stepowego klimatu i gdzie sztuczne nawodnienie Kraju pocrąwszy od obszaru Dnie-
strowej Hereszyicy aż po Dniepr jest na tak wielkie roz-
miary praktykowane, że w faktem podobnego znacze-
nia pod względem gospodarstwa wodnego nie spotykamy się ani w Europie ani w innej części świata. Wzrostkie bowiem rzeki i rzeczki Stawnego Pola są, tu groblami powstrzymane i odlewają, tak wielkie zbiorniki sztuczne, iż nigdzie nie spotykamy się więcej ze stawami tych rozmiarów.

Mimowolnie tedy powstaje pytanie, co się stało powo-
dem do podjęcia tak wielkich i olbrzymich prac w czasach już odległej starożytności i co tu prowadzili władców i
mieszkańców ziemi do przeprowadzenia tych samych
prac jednostajnie i równo w pewnym systemacie na obsza-
rze kilku tysięcy mil kwadratowych?

Odpowiadamy. Znajomość Kraju dokładna i rozum
gospodarski był tu przewodnikiem. Te wielkie zwierciadła
wód nagradzają brak wilgoci rocznej potrzebnej dla ro-
ślin, dla bydła i człowieka, były warunkiem osiedlenia, pa-
sternstwa i rolnictwa i dawały tę wielką urodzajność zie-
mi, która, te Kraje już w starożytności słynęły.

Handwritten text at the top of the page, appearing to be a preface or introduction, written in a cursive script.

Handwritten title or section header, possibly 'Mater Dorothea'.

Main body of handwritten text, consisting of several paragraphs in a cursive script, likely the beginning of a letter or a treatise.

Second main body of handwritten text, continuing the narrative or argument from the previous section.

głównie ginie wodorajność ziemi w całych okolicach Stawnego Opolu tam, gdzie niebacznie pospuszczano i osuszo, no stawy lub gdzie takowe całkowicie narosły lasem oszere, tów i gdzie tem samém nie wychmarza się ze zwierciadła stawów w czasie suchej i spieklej pory roku wilgoć potrzebna dla ziemi.

Stawy te przekształciły i poziom i naturę kraju. Przy padają one na jary, na wklęsta, rzeźbę kraju i na biegiem wody odlewa się tu staw po stawie a wysokimi groblami powstrzymane wody podniosły dno jarów a to tak dolece, że w tyłu piętrach czyli wschodach spada jar, ile jest stawów na rzecę. Wszystkie wsie całego Opolu leżą w głębi tych jarów; na brzegach wielkich bardzo stawów widzimy czasem kilka wsi rozpostorzonych, na pochyłości jarów i powyższych nabrzeżach rzeki. Należy większy majątek ma już stawy własne a czasem stawów kilka. Stawy podwyższają, niekiedy o potowę a nawet więcej cenę majątku i ocenia się je podług tego, czy leżą na obrzeżu wierzehowiny stawnej, czy nad samym stawem, czy poniżej grobli na odchodniku rzeki, Należy bowiem potowienie daje inne korzyści:

Wszystkie zaś te korzyści powiększają się, jeżeli wierzehowina staw i odchodnik jest wytaczona, własna, scia wioski lub gromady. Na wierzehowinie leżą, najczęściej trawne rudy i tuki, których brak jest wielki na Stawnym Opolu, sam staw daje silę roboczą, przez sztuczny spadek wód, daje bogactwo ryb, sposobność do wychowku wielkich stad gęsi, któremi się całe drogi bieleją, gdy wieczorem drób powraca do domu a w końcu dają stawy lasy szereców wyrywanych do pozrycia budynków na rąkaty i na opał, następując często brak lasów w opolach prawdziwych. Należy na koniec na odchodniku rzeki poniżej grobli leżące mają łąka pasznicze, na których się pasą stada gęsi, stada gromadzkiego statku, na których wierzbunki i porosty też dają, cieni dla bydła, chrust do gródzenia budynków i płotów, materjał do półkoszów, koszów i sprzętów gospodarskich tudzież tylko potrzebne do szycia stornianek i stornianych ulów.

Handwritten text at the top of the page, appearing as bleed-through from the reverse side.

Handwritten text in the middle section of the page, appearing as bleed-through from the reverse side.

Handwritten text at the bottom of the page, appearing as bleed-through from the reverse side.

Na odchodzisku rzeki mocz, się konopie a tam, gdzie jar jest szerszy i roztopsty, rozścielają się poniżej sadyb, sady, ogrody i lewady i zarowycraj leża, tu gromadnie kapuśtriska okopane, bo odchodziska mają, dosyć wilgoci a stąd trawne i ryzne btonia i najpiękniejsze ogrody.

Krynice tei wódłowych wód, które zarowycraj na odchodzisku bija, są wielkiem dobrodziejstwem w kraju swory, kiedy stawy dostarczają wody do pojenia stad największych, których napojenie niełatwymby było, gdyby wody ze studzieni czerpać i w koryta rozlewać potrzeba, są, bowiem całe okolice wstepowem Opolu, gdzie ra wodopój płaca, od sztuki i gdzie w czasie cieplej i spiektlej pory roku na całe mile czełokroc' pedra, stada do pojenia.

Lumystu dotykam tych szeregów, aby okazać wartość stawów dla tych krajin i czym jest dla nich dobrodziejstwo wody, któreby tu nie było, gdyby potoki i rzeki nie były groblami powstrzymane i gdyby rapas wód tapanych nie był niejako spizarnia, tych wód na rok cały. jakżo spuszerajac się w wyniosłość, go brzegowiska do doliny lub jaru rzeki jest cała rośliność zupełnie imma, i zmienia się nagle widok kraju.

Przez cały czas cieplej i spiektlej pory roku i od pogodnej jesieni aż do szarugi jesiennej grają mgły nad stawami od wierchowiny aż do odchodziska i dają odświeżenie powietrzu a wilgoć potrzebną ziemi, roślinom, bydłu i ludziom, tu tylko słychać szum wody i turkot młynów a oryginalna woń wodnych roślin pociąga od stawu ku grobli i wiosce.

Jakżo to rozkoźny widok, kiedy ścianki i zbocze jarów odkryte lasem. dereni i sadowiny na wiosnę są kwitną, z jakżo sity wystrzela las oczereców, jakżo pięknie zieleni się po odchodziskach btonie! Latem opada zwierciadło stawów i osychają czełokroc' tota, ki i upusty, pomniejsze stawy wysychają niekiedy zupełnie tak, że tylko głębsze kotłanie zalane wodą.

The obelisk was erected in 1851 by the British Government in honor of the pharaohs of the 19th dynasty of Egypt. It is the largest obelisk ever erected in Egypt. The obelisk was discovered in 1813 by the British consul in Luxor, General Prosser. It was brought to London in 1830 and is now in the courtyard of the British Museum. The obelisk is made of dark granite and is 69 feet high. It has a base of 36 feet by 36 feet. The obelisk is decorated with hieroglyphs and a cartouch containing the name of the pharaoh Ramesses II. The obelisk is a symbol of the power and glory of the ancient Egyptian civilization.

The obelisk was erected in 1851 by the British Government in honor of the pharaohs of the 19th dynasty of Egypt. It is the largest obelisk ever erected in Egypt. The obelisk was discovered in 1813 by the British consul in Luxor, General Prosser. It was brought to London in 1830 and is now in the courtyard of the British Museum. The obelisk is made of dark granite and is 69 feet high. It has a base of 36 feet by 36 feet. The obelisk is decorated with hieroglyphs and a cartouch containing the name of the pharaoh Ramesses II. The obelisk is a symbol of the power and glory of the ancient Egyptian civilization.

The obelisk was erected in 1851 by the British Government in honor of the pharaohs of the 19th dynasty of Egypt. It is the largest obelisk ever erected in Egypt. The obelisk was discovered in 1813 by the British consul in Luxor, General Prosser. It was brought to London in 1830 and is now in the courtyard of the British Museum. The obelisk is made of dark granite and is 69 feet high. It has a base of 36 feet by 36 feet. The obelisk is decorated with hieroglyphs and a cartouch containing the name of the pharaoh Ramesses II. The obelisk is a symbol of the power and glory of the ancient Egyptian civilization.

The obelisk was erected in 1851 by the British Government in honor of the pharaohs of the 19th dynasty of Egypt. It is the largest obelisk ever erected in Egypt. The obelisk was discovered in 1813 by the British consul in Luxor, General Prosser. It was brought to London in 1830 and is now in the courtyard of the British Museum. The obelisk is made of dark granite and is 69 feet high. It has a base of 36 feet by 36 feet. The obelisk is decorated with hieroglyphs and a cartouch containing the name of the pharaoh Ramesses II. The obelisk is a symbol of the power and glory of the ancient Egyptian civilization.

stają się podobne do stepowych jeziorok. Namul stawowy wysycha i pęka i strach byłoby gnać do wody, bo rapada w szereżliny, tak bardzo popękato stawisko od suchy letniej; febry i choroby poverymaja panować, bo w namule wyschłym pogniły ryby, matie, raki, ślimaki wodne i wodne owady i wryśtko czełka jesieni mglistej i pierwszych ślót jesiennych, które umowia zwierciadło stawów podnosza. Zapytuję więc, czy nie są te stawy wiernym wyrazem klimatycznych i meteorologicznych stosunków Kraja i czy spostrzeżenia naukowe czynione na zwierciadle wód stawowych nie dalyby pewnych rezultatów, na którychby się umiejętność oprzeć mogła.

Otoż to są owe stacje meteorologiczne, podług których oznaczylem Kraje Stawnego Opola, zostające pod wpływem stepowego klimatu. Stawy te nie tylko, że przekształciły naturę jarów na całym Opole, ale w powszechnym gospodarstwie natury stworzyły świat nowy. Bo niech tu będzie wolno zrobić jedno zapytanie, czełm byto Opole, zaniem rolniczy rozum te olbrzymie groble usypał i powstrzymał niemi rzeki.

Odpowiadamy.

Życie roślinne i osiedlenie ograniczato się w ówczas skrapo tylko na rabełk rzek i to tylko na rabełk rzek powiekrzych i nie byto tu ani rolnictwa, ani osad, ani wodnych roślin, ani sadów, ani tak, ani btonia, ani ryb, ni wodnego, błotnego i trzeinnego ptastwa, które się drio w nieprzejrzanych stadach roi po wierzechowinach, po kalawach i oczekach stawów; nie byto młynów, folwarków i step, które są świadectwem, i najstarożytniejszej cywilizacji rolniczej.

Jezelibyśmy wszystkie nasypy grobel Stawnego Opola zebrałi, to wat w nich usypany byłby znaczenie większy i dłuży od linii Kolei żelaznych, które wiek nasz przeprowadził drio po tym obszarze i które kiedykolwiek przeprowadzi.

Świadectwo nas, do jakiej starożytności prace te odnieść należy daje to, że na Opole stawne przypadają wielkie i małe wedrowki drukiego ptastwa, które tym szałkiem do cieplic leci i powraca, a którego najmacerniejsza cześć tu się rozmnaża i gnierdzi.

Handwritten text, likely bleed-through from the reverse side of the page. The text is mirrored and difficult to decipher.

Handwritten section header or title, possibly "Bibliographie".

Second block of handwritten text, continuing the mirrored bleed-through from the reverse side.

Third block of handwritten text, continuing the mirrored bleed-through from the reverse side.

Wodne, błotne i trzcinne ptactwo przelotne, w wędrowkach swoich lekkie, stróiliwe i ptoche nie brato by tedy wagi, gdyby tych stawów od wieku nie było a tém bardziej, gdy te stawy za właściwą ojczyznę tego ptactwa uważać należy; tu się ono gnieżdżi i odchowane w wielkich stadach corocznie tutaj z ciepła powraca. Wędrowki te poczynają się od wschodu już o nowym lecie, między ciągi i wtórcy drutkiego wodnego, błotnego, trzcinowego, szumowego i klucrowego ptactwa późnej jesieni rzadko ustają, ciągnie już ptactwo od środkowej namkniętej Azji od Bajkalu i morza Kaspijskiego, jakoż rozróżniają ornitologowie trzy zoologiczne granice na obszarze Stawnego Opola i Klada za pierwszą Dniepr na stronie jego przestrzeni, za drugą Stucz, a za trzecią Bug górny; ostatecznie kieruje się ptactwo od wschodu czy na wschód, na dolinę dolnego Sanu i ujście jego do Wisły.

A to wyjaśnia nam bardzo naturę Opola i starożytny układ tych stawów, które zarybiły wodę i ściągły ptactwo wodne, należące do gromady wodnego, błotnego i trzcinowego ptactwa. — To tedy, co wplynęło na przekształcenie powszechnego gospodarstwa w naturze musiało być rozumna koniecznością dla odwiecznych rolników i gospodarzy tej ziemi.

Osorety i osoki, których tu nie było, dają ptochej ptactwu w otwartych polach zakrycie od drapieżnego ptactwa i wielkie bogactwo żywy. Namut stawowy jest osadem ptasiego nawozu i pogumitych roślin i tworzy tak wielkie pokłady, że się miejscami dno stawów podniosło prawie do wysokości grobli.

Powodem także starożytnego układu tych zbiorników wodnych są pływające wyspy i splawy na powierzchni stawach, porośte czestokroć staremi drzewami, a tak wielkie, że się na nich, jak na pływającym bloniu bydlę pasie. — Zapytujemy, ileto wieków na to potrzeba było, aby od drobnej rzęsy, która się stojące pokrywają wody roślinność wód stojących przechodząc przez sluzgic i miękkie glony (ity), przez porosty wodne, przez pokrzywki, grzebień, tataraki i osoki, doszła aż do trzcin paterastych i kiciastych olbrzymich rozmiarów. — Zapytuje, ileto wieków potrzeba

było na to, ażeby od rzeki do lasów — ozieretów, roślinność mogła
była utworzyć przy gwałtowności miejscowych wiatrów i biciu
fal tak olbrzymie pokłady szaławów, które się aż w końcu wpty-
wające ramienity wyspy, okryte parzyskiem błoniem i drzewa-
mi? Z tego stanowiska rozpatruje się na Stawne Opole i na go-
spodarstwo wodne tych krajów, gdzie głównie tajemie śniegów i
lodów na stawach rozpatruje na rok cały kraj woda, i daje
urodzajność ziemi.

Do tych krajów należą Ruś Białowona od Dniestrowej
Wereszycy poczawszy, Wołyni, Podole i Pobereże w Ukrainie,
przeddnieprska, po Dolinę Dniestru na południu — po do-
linę Dniepru na wschodzie. — Na północy tworzy Kłi-
matyczne przejście od Stawnego Opolia Kottina pińska, i
wszystkie prawe dopływy Prypeci są jeszcze na groble
wzięte, a statystyka tych stawów pokazuje, iż w miarę
tego jak się od Wereszycy dniestrowej Opolem Stawnym posu-
niemy ku wschodowi wzdłuż Dniestru po Prypeć i Dniepr,
rośnie liczba stawów, czyli jaśniej mówiąc oznaczają one
ubytok wilgoci w tym kierunku i potrzebę nagrodzenia
jej sztucznymi zbiornikami wody. Cyfry poprzętu twier-
dzenie, dlatego przechodzę tu wprost do statystyki sta-
wów.

Statystyka stawów na obszarze Opolia.

Dniestr

<u>Bieg górny.</u>	<u>Brzeg prawy</u>	
Tysmienica	8	} 53
Potok bezimienny	1	
Kłodnica	7	
Potok bezimienny	5	
Opier	1	
Liwka	1	
Botochowiec	1	
Dystryca wraz z dopływami	14	
Kumaczek	14	

Dniestr w biegu górnym od prawego brzegu wprowadza
wody 83 stawów.

This is a copy of the original manuscript
 of the first part of the history of the
 city of London, written by John Stow
 in the year 1597. The original is
 in the possession of the British
 Museum, and is now in the
 hands of the Rev. Mr. [Name].

The first part of the history of the
 city of London, written by John Stow
 in the year 1597. The original is
 in the possession of the British
 Museum, and is now in the
 hands of the Rev. Mr. [Name].

Index of the names of the streets

Index

<u>Street names</u>	<u>Page</u>
St. Dunstons	1
St. Dunstons	2
St. Dunstons	3
St. Dunstons	4
St. Dunstons	5
St. Dunstons	6
St. Dunstons	7
St. Dunstons	8
St. Dunstons	9
St. Dunstons	10
St. Dunstons	11
St. Dunstons	12
St. Dunstons	13
St. Dunstons	14
St. Dunstons	15
St. Dunstons	16
St. Dunstons	17
St. Dunstons	18
St. Dunstons	19
St. Dunstons	20
St. Dunstons	21
St. Dunstons	22
St. Dunstons	23
St. Dunstons	24
St. Dunstons	25
St. Dunstons	26
St. Dunstons	27
St. Dunstons	28
St. Dunstons	29
St. Dunstons	30
St. Dunstons	31
St. Dunstons	32
St. Dunstons	33
St. Dunstons	34
St. Dunstons	35
St. Dunstons	36
St. Dunstons	37
St. Dunstons	38
St. Dunstons	39
St. Dunstons	40
St. Dunstons	41
St. Dunstons	42
St. Dunstons	43
St. Dunstons	44
St. Dunstons	45
St. Dunstons	46
St. Dunstons	47
St. Dunstons	48
St. Dunstons	49
St. Dunstons	50

This is a copy of the original manuscript
 of the second part of the history of the
 city of London, written by John Stow
 in the year 1597. The original is
 in the possession of the British
 Museum, and is now in the
 hands of the Rev. Mr. [Name].

Brzeg lewy

Strwiąż	5	}	240.
Starewka	3		
Potok bezimienny	5		
Wereszyca	33		
Stawczanka	16		
Zubra	15		
2 potoki	2		
Bobotka i Wybranówka	26		
Swiesz	15		
Lipa i Lipica	72		
3 potoki	5		
Amehynia	4		
Włota Lipa	39		

Dniestr w biegu górnym od brzegu lewego uprowa-
dza wody 240 stawów.

Tak więc Dniestr na przestrzeni górnego biegu od pra-
wego i lewego brzegu karawem uprowadza wody 293 sta-
wów.

Bieg średniBrzeg prawy

5 potoków na Pokuciu odlewają	54	}	111
Staniec	2		
Czerna	5		
Perina	3		
Reńt sam	5		
doptywy: potok	2		
Kopaczanka	3		
Pravito	3		
Wielki Butuk	5		
Średni Butuk	10		
Matowatec	3		
Kula	4		
Kubotta	7		
Batka Lelitra	5		

Dniestr w biegu średnim od prawego brzegu uprowa-
dza wody 111 stawów.

	<u>Brzeg lewy.</u>	
Koropiec	9	}
Barycz	5	
Strypa	41	
Dziuryn	9	
Seret z doptywaniami	98	
Niktawa z doptywaniami	34	
Abucz z doptywaniami	115	
Smotrycz	46	
Mata Moryca	5	
Kotomyjka (odptyw Kalusa)	2	
Łwan	3	
Ładawa	18	
Nemija	2	
Murafa	15	
Muraszka	16	
Łozowa	5	
Wilczyca	5	
Rosawa	6	
Jahorlik	17	
		141.

Dniestr więc od lewego brzegu w biegu średnim u. prowadzi wody 451 stawów.

Dniestr więc w biegu średnim od lewego i prawego brzegu razem uprowadza wody 502 stawów.

<u>Bieg niżni</u>	<u>brzeg prawy.</u>	
Mkut	4	}
Byk	14	
Wotczanec	10	
		28

Dniestr więc w niżnim biegu od brzegu prawego u. prowadzi wody 28 stawów.

	<u>brzeg lewy.</u>	
Ciernica	1	}
Karakasz	1	
Łuchy Karakas	1	
Proburca	3	
Kuczurhan	9	
		15

Dniestr więc w niżnim biegu od lewego brzegu uprowadza wody 15 stawów.

Handwritten header at the top of the page, possibly a date or page number.

A vertical column of handwritten numbers, likely a list or index.

A list of handwritten entries, possibly names or titles, arranged in a column.

Section of handwritten text, possibly a paragraph or a set of notes.

Handwritten text or numbers, possibly a sub-header or a specific entry.

Section of handwritten text, continuing the notes or list.

Handwritten text or numbers, possibly a sub-header or a specific entry.

A list of handwritten entries, possibly names or titles, arranged in a column.

Section of handwritten text at the bottom of the page, possibly a conclusion or final notes.

Dniestr więc na całej przestrzeni niżniego biegu od lewego i prawego brzegu narazem uprowadza wody 43 sta. wów?

Dniestr więc na przestrzeni całego swego biegu tak od prawego jak i lewego brzegu uprowadza wody 898 sta. wów a w miarę dalszego posunięcia się od zachodu ku wschodowi rośnie liczba stawów aż po ujście rzeki Mo. rachny.

Bok.

Bieg górny

Brzeg prawy

Bok sam aż do miasteczka Janów odlewa stawów 17

Brzeg prawy

Mozamieć z doptywami	6	} 44
Wojtowina	8	
Moscha	6	
Lamice	4	
Wotk	6	
doptywy Wotka i Wotczek	11	
Potoki berimienne	2	
Pererosa	1	

Bok w górnym biegu od prawego brzegu uprowadza wody 44 stawów?

Brzeg lewy

4 potoki	17	} 137
Bozek	8	
doptywy	19	
Kudrynka	6	
Skwa	15	
doptywy	10	
Wielka Ruda z Skówką	4	
Potok berimienny	3	
Sniwoda	9	
doptywy berimienne	7	
Salmicha i Przonka	21	
Pustodż	7	
Doptywy	11	

Bok w górnym biegu od lewego brzegu rabięra wody 137 stawów?

Handwritten text at the top of the page, including a date and a list of items.

Book

Handwritten text in the middle section, possibly a list of entries or a table.

Handwritten text at the bottom of the page, including a date and a list of items.

Bok ratem w gornym biegu odlewa wraz z dopty-
wami od prawego i lewego brzegu 198 stawow.

Bieg sredni

Bok sam na tej przestrzeni biegu swego odlewa } 3

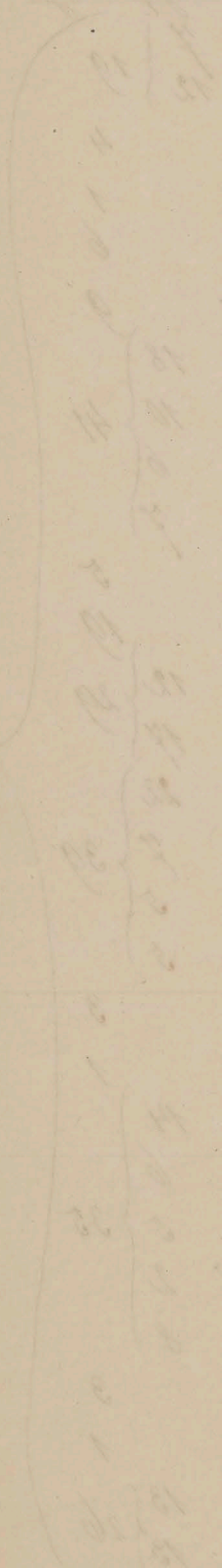
Brzeg prawy

Lagar	7	} 19	} 241
doptywy	12		
Pergowka		4	
Potok		1	
Wirznia		6	
Rowiec		9	
Piow	18	} 41	
doptywy: Rowek	10		
Pruczyzka	6	} 5	
Rowek	7		
Baran		5	
z potokow		19	
Lielnica	12	} 29	
doptywy	17		
Bernardynka	22	} 39	
Pochma	7		
Berszadka	5		
potok	5		
Owsijowka		3	
Potok bezimienny		1	
Lauran	14	} 35	
doptywy: Brytawka	6		
Perejma	5	} 26	
3 potoki	2		
Jalaniec	8		
Potok bezimienny		3	
Lehretarska		1	
Kodyma	13	} 26	
6 potokow	13		

Bok w srednim biegu od prawego brzegu i prowadzi
wody 241 stawow.

Faint handwritten text at the top of the page, possibly a title or header.

Faint handwritten text below the top section.



Faint handwritten text on the right side of the page, appearing to be a list or series of entries.

10
 11
 12
 13
 14
 15
 16
 17
 18
 19
 20
 21
 22
 23
 24
 25
 26
 27
 28
 29
 30
 31
 32
 33
 34
 35
 36
 37
 38
 39
 40
 41
 42
 43
 44
 45
 46
 47
 48
 49
 50

Faint handwritten text at the bottom of the page.

	Brzeg lewy.	
Desna	17	} 39
Dopływy	22	
3 potoki		11
Kanlanka		8
5 potoków		22
Jab sama	21	} 142
Skahunka	5	
2 potoki	7	
Rosochowata	15	
Kalmiczka	6	
Bielka	4	
potok	3	
Budkowka	7	
Nemenka	2	
Pohanka	4	
Gwinarnia	4	
Shibinia	2	
potok	6	
Kiblicz	35	
Udyck		
Panliczka		8
Sinica		43
Dergniucha sucha		1
Dergniucha		10
Giniucha	"	} 662
Dopływy: Górny Lykicz	147	
Wys	14	
Łgnity Lykicz	119	
Wielka Wys	82	
Kamenka	8	
2 potoki	16	
Jatran	181	
Woninca	2	
3 potoki	4	
5 potoków	16	
Suchy Łarlık	8	
Czarny Łarlık	65	

Bok w średnim biegu od lewego brzegu uprowadza wody 998 stawów.

Bok natem w średnim biegu uprowadza natarzem od lewego i od prawego brzegu - 1242 stawów.

Bieg dolny	<u>Brzeg prawy</u>
Bakorzata	3
Cwertatah	2
Ciczeklija	3

} 8

Bok w biegu dolnym od prawego brzegu uprowadza wody 8 stawów.

	<u>Brzeg lewy.</u>
Mikejski Lantlik	2
W. i M. Karabelna	6
Martwe wody z doptywami	34
Gnity Jetanice	8
Ingut sam	14
Doptywy: potok	2
Horwka	8
Suhakleja Kamenowata	12
Kalinowka	5
Wyrwa	6
Suhakleja Komyszrowata	15
Horochowaty	6
Horomokleja	6
Koutojarka	10
Werynka	6
Adiamka	9
Kamionka	8
Berezowka	3
Kuca	4
Stodziejka	2
Dobra Arynica	1

} 117

Bok w biegu dolnym od lewego brzegu uprowadza wody 107 stawów. (z których na sam Ingut przypada 117 stawów).

Tak więc Bok w dolnym biegu natarzem od lewego i od prawego brzegu uprowadza wody 175 stawów.

Tak więc cały obszar Boku uprowadza ze Stawnego Spola wody 1615 stawów.

1841

1842

1843

1844

1845

1846

1847

1848

1849

1850

1851

1852

1853

1854

1855

1856

1857

1858

1859

1860

1841

1842

1843

1844

1845

1846

1847

1848

1849

1850

1851

1852

Dopływy Dniepru
 płynące na stawy ze Stawnego Opola.
Dniepr

<u>Bieg średni</u>	<u>Brzeg prawy</u>
<u>Drypieć</u>	<u>Brzeg prawy</u>
Surja	2
Stochód	1
Styr sam	2
Dopływy: Lucha	5
Storzwinka	12
Wosziówka	15
struga bezimienna	4
Skwa	28
Konopla	1
struga Drużkopolaska	6
Sykwa	8
Staw	11
Staryń sama	17
Dopływy: Stucz sama	20
Dopływy: Kozaroka	1
Perewezimia	2
Staw	1
Skopot	7
Ponora i struga Galichy	15
Kilka strug	12
Bitka	3
g strug	28
Chomor z dopływami i rz. Chomorzec	42
Widaluz	1
Smolka	6
Creem	4
Korczyk z dopływami	19
10 strug	9
struga bezimienna	4
Staryńka	9
Troszianka	2
8 strug bezimiennych	18

89

170

368

Wilia z doptywami	47	}	368
Łbytenka	9		
9 strug bezimiennych	19		
Ujście z doptywami	20		
Hubto z doptywami	36		
Puciatówka z doptywami	17		
Swiniowody	1		
4 strug bezimiennych	2		
Sarowla	1		
struga bezimienna	1		
Mytwa	3	}	520
Kaweczna z doptywami	6		
struga bezimienna	2		
struga bezimienna	2		
Usza sama	3		
doptywy: Kamionka	6		
Łwizdal	3		
Bobryk	4		
Padeńka	2		
Weresnia	4		
Łerew	5	}	43
Struga bezimienna	1		
Stozyn	6		
Grzela z doptywami	3		
struga bezimienna	1		
Stozka	2		

Doptywy więc prawego brzegu Prypeci odlewają razem 520 stawów.

Prypeć		}	Przegląd dolny
Wiedrycz			
Stycz		}	3
Doptyw	1		
Buchołka	2	}	13
Doptyw Oresy	2		
Kryderka	1	}	1
Gućma	1		
Struga	1		

Stipa capensis

Stipa

Stipa capensis

Stipa capensis

Stipa capensis

Stipa capensis

Stipa

Stipa capensis

Stipa

Stipa capensis

Stipa

Stipa capensis

Stipa capensis

Stipa capensis

Stipa

Stipa capensis

Stipa

Stipa

Stipa

Stipa

Stipa

Stipa capensis

Stipa

Stipa capensis

Stipa capensis

Stipa

Stipa

Stipa

Stipa

Stipa

Stipa

Stipa

Stipa

Stipa

Stipa

Stipa capensis

Stipa

Stipa capensis

Stipa

Stipa capensis

Stipa capensis

Stipa capensis

Nieratówka	2	} 13	} 61
Smotówka	1		
struga berimienna	2		
struga berimienna	1		
Spa z doptywami	6		
Niemocz z doptywami	6		
4 strug berimiennych	8		
Turga wtóra	1		
Wic z doptywami	4		
6 strug berimiennych	8		
Braginka	11		

Doptywy lewego brzegu Trypeci odlewaja 61 stawów.

Razem więc cała Trypec uprowadra wody 581 stawów.

Teterów sam

3.

Brzeg prawy.

Doptyw	1	} 121
Hnytopiat z doptywami	34	
Hujwa z doptywami	22	
Jwanika	2	
Wilia z doptywami	10	
Bietka z doptywami	7	
2 strugi	7	
Talka	4	
Ldwi z doptywami	34	

Teterów od prawego brzegu uprowadra wody 121 stawów.

Brzeg lewy.

3 berimienne strugi	4	} 88
Mylka z doptywami	23	
struga berimienna	3	
Wyrwa	4	
Trza	6	
Troscianica	10	
Doptywy: struga	1	
Trzwała	2	
Wumia	16	
struga	1	
Trza wtóra	2	
struga	1	
Proplwna i Terew	8	
Lubza	1	
Bototnica	3	
struga	2	
Choczowa	1	

10
 11
 12
 13
 14
 15
 16
 17
 18
 19
 20

10
 11
 12
 13
 14
 15
 16
 17
 18
 19
 20

10
 11
 12
 13
 14
 15
 16
 17
 18
 19
 20

10
 11
 12
 13
 14
 15
 16
 17
 18
 19
 20

10
 11
 12
 13
 14
 15
 16
 17
 18
 19
 20

10
 11
 12
 13
 14
 15
 16
 17
 18
 19
 20

10
 11
 12
 13
 14
 15
 16
 17
 18
 19
 20

10
 11
 12
 13
 14
 15
 16
 17
 18
 19
 20

10
 11
 12
 13
 14
 15
 16
 17
 18
 19
 20

10
 11
 12
 13
 14
 15
 16
 17
 18
 19
 20

Teterów od lewego brzegu uprowadza wody 88 stawów.

Teterów więc wraz z doptywami od prawego i lewego brze-
gu uprowadza wody 212 stawów. Następnie do Dniepru biega
odlewając stawy:

Lyd		2	
Jar ginący w błotach		3	
Unawa sama	15	} 117	
od prawego brzegu 12 potoków	34		
od lewego brzegu Trpeń sam	13		
doptywy prawe	6		
doptywy lewe	25		
6 potoków	7		
Buka z doptywami	8		
2 potoki	9		

Unawa wraz z doptywami uprowadza wody 117 stawów.

2 jary	9
Lebed'	4
4 potoki	19
Stukma	27
Rosna	14
8 jarów	45
Ros sama	21

Brzeg prawy

9 potoków	1	} 137
Kojanka	5	
potok	1	
Roska	57	
Motocma	19	
Toronyca	3	
9 jarów	4	
Nastaszka	2	
potok	1	
9 potoków	44	

Od prawego brzegu Ros uprowadza wody 137 stawów.

Brzeg lewy

9 potoków	31
Przebawacice	7
potok	1

Handwritten text at the top of the page, possibly a title or introductory note, written in a cursive script.

Vertical handwritten numbers on the left side of the page, including 1, 2, 3, 4, 5, 6, 7, 8, 9, 10, 11, 12, 13, 14, 15, 16, 17, 18, 19, 20, 21, 22, 23, 24, 25, 26, 27, 28, 29, 30, 31, 32, 33, 34, 35, 36, 37, 38, 39, 40, 41, 42, 43, 44, 45, 46, 47, 48, 49, 50.

Vertical handwritten text on the right side of the page, possibly a list or index, written in a cursive script.

Handwritten text in the middle section of the page, continuing the list or notes.

Horizontal handwritten text or a section header in the middle of the page.

Vertical handwritten numbers on the left side of the page, including 1, 2, 3, 4, 5, 6, 7, 8, 9, 10, 11, 12, 13, 14, 15, 16, 17, 18, 19, 20, 21, 22, 23, 24, 25, 26, 27, 28, 29, 30, 31, 32, 33, 34, 35, 36, 37, 38, 39, 40, 41, 42, 43, 44, 45, 46, 47, 48, 49, 50.

Vertical handwritten text on the right side of the page, possibly a list or index, written in a cursive script.

Handwritten text at the bottom of the page, possibly a concluding note or title.

Vertical handwritten numbers on the left side of the page, including 1, 2, 3, 4, 5, 6, 7, 8, 9, 10, 11, 12, 13, 14, 15, 16, 17, 18, 19, 20, 21, 22, 23, 24, 25, 26, 27, 28, 29, 30, 31, 32, 33, 34, 35, 36, 37, 38, 39, 40, 41, 42, 43, 44, 45, 46, 47, 48, 49, 50.

Vertical handwritten text on the right side of the page, possibly a list or index, written in a cursive script.

Bereriańska	4	
Kwirka	4	
Pastawica	20	} 61
Doptywy jej	41	
Kamionka z doptywami	15	
Przetoka	9	
Uzyn	3	
Prokitna	3	
Horochowata	13	
Kilka potoków	12	
Nechworoszcz	1	
Korsunika	3	
6 potoków	20	
Rusawa	25	} 100
Doptywy jej	75	

M Ros' od lewego brzegu uprowadza wody 287 stawów.
 Ros' więc wraz z doptywami od lewego i prawego brzegu
 uprowadza wody 445 stawów

Osramka	57	
7 potoków	4	
Tasmina sama	23	
	<u>Brzeg prawy</u>	
potok	3	} 53
Wereszcranka	5	
Rosota	8	
Kozarka	3	
10 potoków	17	
Medwedówka	4	
3 potoki	8	
Brutka	3	
Lobacrycha	2	

Tasmina od prawego brzegu uprowadza wody 53 stawów.

	<u>Brzeg lewy</u>	
struga Woltysz	5	} 79
2 potoki	2	
Suchy i Syrowy Taszlik	33	
Taszlik	22	
Ortowiec	17	

Łasmina od lewego brzegu uprowadza wody 79 stawów.

Łasmina więc wraz z doptywami od lewego i prawego brzegu uprowadza wody 155 stawów

Gbulnik 5

Dwa Omielniki 5.

Dniepr więc swojemi doptywami rabięra ze Stawnego Opola wody 1704 stawów.

Jeśli tedy razem weźmiemy liczbę stawów na obszarze Stawnego Opola, które Dniestr, Boh i doptywy Dniepru odlewają, dochodzi ich liczba do 4215 stawów a dodac tu jeszcze potrzeba, że spuszczone i osuszone stawy nie są, tu liczone i że stawy mniejszych rozmiarów nie poszły także w rachunek.

Ta cyfra tedy niech poprosze maże zapatrywanie się na klimatyczne stosunki Stawnego Opola, zostającego pod wpływem stepowego klimatu.

Obszar Dniestru przypierając jeszcze o Europę górzystą, ma dwóch rodzajów wody: z gór bierze on wody górskie i podgórskie strugi, mianowicie od prawego brzegu — z Bierwonej Pusi, z Podola i Dobereia wody stawowe — tam, gdzie w Krainę włościwych stepów wstępuje, na niżnim biegu swym, jest prawie ogolony z doptywów, tam więc i stawów nie byto na czem robić.

Tak samo widzimy na Niżnim Bohu.

Boh jest jedyną, europejską rzeką, która na całej przestrzeni biegu swojego płynie Krainami, zostającemi pod wpływem stepowego klimatu i jednego tylko rodzaju t.j. stepowe i stawowe wody uprowadza. Jestto wyjątkowe zjawisko, stąd też jest sieć stawów na obszarze Bohu najgęstsza, i liczba ich dochodzi do 1615 stawów, bo Boh płynie prawie środkiem Stawnego Opola wyniesionego znacznie nad poziom morza i rabięra tylko wody jednego rodzaju.

Prawe doptywy Prypeci dniesprowej są, wszystkie na stawy wzięte. — Tam, gdzie się Prypec' ku południowi wykręca na dolnym biegu swoim przechodzą, stawy nawet na lewy brzeg Prypeci.

Wody Prypeci stanowią owe przejście z suchego Opola do Krain podmokłych, które się tem wyraża, że Prypec' uprowadza już trójakiego rodzaju wody: stawowe z Opola, a jeziorne i lesne z podwodnego europejskiego działu, na którym się roztaczają,

Handwritten text at the top of the page, appearing to be a header or introductory section.

Second section of handwritten text, possibly a title or a specific heading.

Third section of handwritten text, continuing the main body of the document.

Fourth section of handwritten text, showing a continuation of the narrative or list.

Fifth section of handwritten text, further down the page.

Sixth section of handwritten text, continuing the content.

Seventh section of handwritten text, showing a distinct part of the document.

Eighth section of handwritten text, continuing the flow of information.

Ninth section of handwritten text, possibly a concluding or transitional part.

Tenth section of handwritten text at the bottom of the page.

Dopływy Wisły, Niemna i Dniepru.

Dopływy Dniepru stawowe, poczynawszy od Teterowa po Omielniki, uprowadzają razem wody 1123 stawów, co najlepiej świadczy o potrzebie nagrodzenia braku miejscowej wilgoci przez sztuczne zbiorniki. Wszystkie te dopływy uprowadzają z Opola tylko stawowe i stepowe wody, jeden tylko Teterów stanowi tak samo, jak Dypiec klimatyczne przejście z lesnych wód do polnych i stepowych i tak samo, jak na Dniestrze i na Bohu gina, na nizinim Dnieprze dopływy i stawy na właściwej przestrzeni stepów. —

Klimatyczne tedy umaczenie stawów w Krainie Opola wyświadcza tak sama liczba stawów, jak rozpostozenie ich na obszarze Dniestru, Bohu i stawnych dopływów Dniepru.

Świat podmokłych północnych równin.

Odgraniczeniem pasma Sudetów i Karpat od równin północnego wschodu Europy — a następnie przeprowadzeniem od Karpat do Dniepru granicznej linii Krainy stepowej natury, oddzielającej Opole Stawne od północnych borów, została już tem samym określona Kraina północnych podmokłych równin. Gdy wszakże obszar tu opisany, sięgający od Europy górzystej po Dniepr i Drwinę, przytyka jeszcze nadto o dwa morza, gdy jest nadto jeszcze przegrodzony dwoma pasami wyższego poziomu, które krańcem obchodząc graniczne rzeźwiska morskie, przypięsają, na zachódzie w końcu do Odry — przyjdzie tu tem samym rozróżnić na nizinach północnego wschodu Europy pod względem klimatycznym pięć różnych niejako Dzielnic i tak: dwa przy morskie pasy — dwa pasma wyżyn, znacznie wyniesionych nad poziom morza — i w końcu pośrodku nich potrojone ram. Kniecie i niziny.

Kraina przymorska Pontu.

Pas ten najbardziej ku południowi i wschodowi posunięty, przypada już na Krainy stepów właściwych, które na ostatecznym ich rabku charakteryzować poruczają, stony jeziora i stepy. Kraina bowiem ujścia Dniepru, Bohu,

Handwritten text, likely bleed-through from the reverse side of the page. The text is mirrored and difficult to decipher but appears to contain several lines of prose.

Handwritten title or section header, possibly a name or a specific reference.

Handwritten text, likely bleed-through from the reverse side of the page. The text is mirrored and difficult to decipher but appears to contain several lines of prose.

Handwritten title or section header, possibly a name or a specific reference.

Handwritten text, likely bleed-through from the reverse side of the page. The text is mirrored and difficult to decipher but appears to contain several lines of prose.

Dniestru i Dunaju jest na wielkiej przestrzeni odchodnistkiem morskiem. — A więc nawet bliskość Czarnego Morza nie zdota tu równowazyc tej suszy, gdy przy wschodnich panujacych wiatrach poklad stonych stepow w czasie pory cieplej roku wszelka wilgoc zabiiera z powietrza. Stawne owe Limany na północno zachodnich wybrzeziach Morza Czarnego poro, stawily wierny slad morskiego odchodnistka, ktore w góre, az po Balty siega.

Pozostala nawet tradycja w przystowiu ludu ruskiego, ktore przytacza, chcac oznaczyc bardzo odlegle staro, rzytne czasy: „Tolki sia to dilo jak more koto Balty bylo.”

Ztad tez charakteryzuja stone rosliny ten przymorski pas, a bliskość morza, jezeli nie zdota równowazyc suszy stepowej, przyczynia sie przynajmniej rimo, do ocieplenia krajow, polozonych pomiedzy ujściem Dniepru a Dunaju.

Pas czarnomorskich wyzyn.

Pas ten wychodzi od południowego Uralu na równi, ny północnego wschodu Europy i na całej przestrzeni od Uralu, az po Odra, panuje nad obszarem okolicznych krajow.

Wyizny te przerywa Wolga, Don i Dniepr, nastepnie legta na ich grzbiecie gorysta czesc Ukrainy przeddnieprskiej; na ich grzbiecie wznosi sie Dobereze, Podole, Wolyn i graniczące z niemi na zachodzie Opole Buskie po wodny driet w okolicy Lwowa po dolinę Dniestru i Wereszycy Dniestrowej. — Lekkiemi pagorkami przechodza te wyizny nastepnie w Lubelskie, Sandomirskie, Grodzowskie i Krakowskie, a ztad na Szlask w okolice Tarnowca i Zreb, nicy sptywajace w koncu pora Odra, z równinami Ger, maniskiego op. Niziu. Na pewnej przestrzeni nalezia te wyizny do krajow wytlaczonej stepowej natury, cośmy przy opisie Stawnego Opola okazali. Wszakie juz wyso, czyma Podola czesciowo zostaje pod wplywem naprze, ciwleglych krajow Karpackich, pod wplywem czesciowym tych zmian klimatycznych, ktore sa, skutkiem gorskiego klimatu.

W miare tego, jak wyizny Czarnomorskie Betzka, niemia, przechodza, w Lubelskie, nielnie ow wplyw Karpat

Die erste...
die zweite...
die dritte...
die vierte...
die fünfte...
die sechste...
die siebte...
die achte...
die neunte...
die zehnte...

Die erste...
die zweite...
die dritte...
die vierte...
die fünfte...
die sechste...
die siebte...
die achte...
die neunte...
die zehnte...

Die erste...
die zweite...
die dritte...
die vierte...
die fünfte...
die sechste...
die siebte...
die achte...
die neunte...
die zehnte...

Die erste...
die zweite...
die dritte...
die vierte...
die fünfte...
die sechste...
die siebte...
die achte...
die neunte...
die zehnte...

Die erste...
die zweite...
die dritte...
die vierte...
die fünfte...
die sechste...
die siebte...
die achte...
die neunte...
die zehnte...

na nie — ale już na orzebiecie południowej części Sandomirskiego i Krakowskiego wpływają, znaczenie góry Karpackie widać, skoro, gdy się tu góry Karpackie w Krainie alpejskiej Tatrów najwyżej wzniosły; jeszcze więcej orzebia ta bliskość gór następnie Śląsk cały, co i na roślinność tych Krain i stan wód lądowych znaczenie wpływa.

Z powodu tedy wymieszenia swego nad poziom morza będą Krainy na nich położone, jak daleko świat się powyżej sięga, więcej suche na Ukrainie i Pobereżu a więcej pod wpływem bliskości gór na wierzchołku Podola; podobnie jak Sandomirskie, Krakowskie i Śląskie ziemie będą coraz ciemniejsze i wilgotne w miarę posunięcia się ku zachodowi i przybliżenia się ku Europie górystej — co się tu znówu i odmienne, roślinność, i innym stanem wód na rzekach wyraża, bo ruch powietrzny tych wyżyn roztawia tutaj wolną grę roślinności, a wymieszenie ich nad poziom morza otwiera nowe źródła i tworzy nowe, wiatkowe rzeki pomniejszych.

Największe ramknięte niziny Północnego Wschodu Europy.

Pora Czarnomorskiemi wyżynami dalej ku północy legły owe niziny, które na oddzielnej Krainie uważać należy. Wody mają tu największe i otwarte pole do gry. Dopływy rzek głównych są tu w całej potęgze. Piątką rzek i strug jest tutaj najgestoza — a w końcu splawność rzek jest tu największa, i do sztucznego potoczenia wód a nawet przeciwnych zlewisk morskich podaje się tutaj najlepsza sposobność.

Wszystkie rzeki legły tu tak, iż ze wschodu na zachód tworzą, niejako naturalny wodny gościniec, w pośrodku kontynentalnych i nieprzystępnych Krain Północnego Wschodu Europy. — Oddalenie tak wielkie od morza po granicznych, brak morskiego brzegu nagrodzita tu naturalną tysiącem wodnych dróg — i owszem staje się ta naturalna Kotlina na drodze wodnej środkiem potoczenia odległych zlewisk morskich i krajów zupełnie innej natury.

Faint, illegible handwriting at the top of the page.

Second section of faint, illegible handwriting.

Manuscriptum...

(Index)

Third section of faint, illegible handwriting.

Fourth section of faint, illegible handwriting.

Te wszakże ramknięte równiny niziny na przestrzeni od ujścia Prypeci do Dniepru aż po ujście Noteci pod Kustrzyniem do Odry — zmieniają swój charakter: i naprzód są one ra., kłosa, podmokła, kotlina, na obszarze dniewrowej Prypeci i rzek do niej wpadających. — Polesie styka się na południu z krainami stepowej natury: — przejście wszakże jest wolne i nierozdzielne z krainy stepów do krainy północnych borów, a oczerety i rożkiny, miejscowo borotami zwane, w Pin., szczytnie, dostatknie dąbrowy na porzecach samej Prypeci świadczą tu jeszcze o ostatecznym wpływie stepowego klimatu.

Jeżeli posuniemy się dalej Kotlina, pińska, ku zachodowi, osusza się kraj nieco na wodnym dnie w okolicach nadbujańskich — i niziny te przybierają tu porór błonia, a cała środkowa Polska jest orna, polana, przegrodzona wielkimi borami i osnuta gęstą siatką wód w części leśnych, które mianowicie od wschodu i północy wąż, ku głównym rzekom biorą. Lasy te przybierają już od Polesia porór puszczy, które ku Litwie przechodzą, i gdzie miejsce wód leśnych następują, w końcu wody jeziorne.

Podobnie jak na zachodzie tych raklestych nizin przechodzą, marowieckie orne równiny znówu w błonia pastwiste, zajmujące prawie całe Leżyckie.

Inny znówu mają charakter te niziny w poł., nych równinach Kujaw, dalej jeszcze na zachodzie pot., rionych, gdzie czarnoziem żyzną, na ogromnym obszarze przed wyłomem dolnej Wisły rtoriony, przerywa na wielkiej przestrzeni jednostajność piarszcystych równin i północnych borów, a czarne ziemie pojawiają się znówu w dąbrowami pospółu.

Samim wszakże dojdziemy do Odry, występują raz jeszcze owe piarszcyste równiny niziny Wielkopolski, pół., nocne bory, leśne i jeziorne wody, charakteryzujące w ogólności cały obszar tych środkowych nizin od Czarnobyla nad Dnieprem do Kustrzynia nad Odra.

Leśne tedy wody wpływające jednostajnie na kierunku rzek a to z tego powodu, że luboć swolna płyna, nie opadają nigdy zbyt i ciągle nurtują; leśne mowię wody są, cha.

charakterystycznym znamieniem tych środkowych ramkniętych nizin, na których obszarze wszystkie główne rzeki zmieniają kierunek, a wszystkie dopływy znaczejrze są, w pełnej potęgę, dre.

Lesne wody wynoszą, z tych ramkniętych środkowych nizin, z borów, puszczy i lasów, żut i mut leśny; a żutawskie ziemie, w Krainie ujścia rzek głównych złożone, powstają, z tego żutu i mutu, który na średnim biegu rzek lesne wody uprowadzają, z sobą. Lesne te wody mają, inny kolor, inne owady, inny nawet rodzaj ryb, a kolor ich zmienia się, w miarę tego, czy więcej, czy mniej leśnego żutu i mutu z sobą, uprowadzają, i bywają, one rudaawe, brunatne, ciemno kawkowe, a nawet czarne zupełnie, przyjmując, za, farbowanie od ród błotnych i leśnych ziem, od pokładów torfu i stojących odkrytych błot, od roślin wodnych i ryz, jatków wód stojących, na koniec od garbnika korzeni leśnych drzew i zgnilizny leśnych ziem.

Grzbiet Pojezierza Baltyckiego.

Jeżto pasmo wyżyn, które od środkowego wychodzą, Uralu a obchodząc, w znacznym oddaleniu południowy braniec morza baltyckiego, gina, w końcu w płaskim grzbiecie duńskiego półwyspu.

Wyżyny te są, podobne do wyniosłych grobli, które w poprzek główne przerwały rzeki, na których grzbiecie tysiące się jezior rozłożyło w głębokich kotlinach. Pod względem klimatycznym grają, wyżyny Pojezierza baltyckiego ważną rolę; bo północno zachodnia i północna część tych wyżyn jest już morskiej natury, a na ich grzbiecie tamie się ^{postępowanie} klimat oceanowy zachodniej Europy z klimatem kontynentalnym litych jednostajnych nizin Północnego Wschodu Europy. Skutkiem starcia się tych dwóch potęg klimatycznych jest rozpatwienie bogactwem wód tysiącznych jezior, które się na grzbiecie Pojezierza Baltyckiego w głębokich zbierają, kotlinach.

Te są jeziora, z których jedne wody uchodzą, wprost do morza, drugie zaś ku południowi zwrócone odlewają się do rzek głównych, nie są, i tu i tam bez wielkiego zna.

Handwritten text at the top of the page, appearing as bleed-through from the reverse side.

Second section of handwritten text, also appearing as bleed-through from the reverse side.

Handwritten title or section header

Third section of handwritten text, appearing as bleed-through from the reverse side.

Fourth section of handwritten text, appearing as bleed-through from the reverse side.

Fifth section of handwritten text, appearing as bleed-through from the reverse side.

czenia: bo z jednej strony staje się za ich pośrednictwem przystępniejsze daleko Pomorze bałtyckie, z drugiej strony utrzymują te jeziorne wody, które się do rzek głównych odlatują, a mianowicie do Odry, do Wisły, do Niemna i Dniestr w jedną stronę a w drugą, stronę do Dniepru, rzeki te na dolnym ich biegu w jednostajnie wysokim stanie; w końcu zaś, gdy grobla Pojezierza bałtyckiego jest na całym tu opisanym obszarze, tylko czterema głównymi przerywana rzekami — Twierdza, te jeziorne wody na grzbiecie Pojezierza bałtyckiego za środek sztucznego potoczenia środkowych nizin rannych Polki, z przystępnym brzegiem morskim, od którego ją oddziela grzbiet Pojezierza bałtyckiego.

Jeziora Pojezierza bałtyckiego należą do największych jezior lądowych w Europie, wyjąwszy jeziora alpejskie, które prawie każdej systemat gór powyższych obiegły do kół. Klimatycznie tworzy Pojezierze bałtyckie osobną dzielnicę, w której znany jest osobny ciąg chmur, rannych nad tą obrzymą groblą, i przesuwających się po ich grzbiecie tudzież osobny prąd wiatrów miejscowych, dosyć będzie, gdy powiem, że na obszarze tu przez nas opisanym, rozlato się do 3300 jezior wielkich, których wody znacznym spadkiem uchodząc, utrzymują, rzeki główne w jednostajnie wysokim stanie na średnim i dolnym ich biegu, a jak ostatnie dopływają rzek górskich n. p. Sanu, naleziały już do wód leśnych, tak tworzą, przejście od wód leśnych do jeziornych nawet jeszcze leśne wody, bo grzbiet Pojezierza bałtyckiego znacznie nad poziom morza wyniesiony okrywają lasy, wielkimi jeziorami przerywane i stąd jest Pojezierze bałtyckie osobną klimatyczną dzielnicą, bo jeziora te zajmując w niektórych okolicach Pojezierza więcej obszaru od ziemi wychmarzają, z wierzchołkami wód stojących w czasie tania lodów i w ciepłej porze roku, tak wielką masę wilgoci roznęją, że Pojezierze jest tem dla środkowych rannych równin pod względem meteorologicznym od ujścia Renu i wybrzeża morza północnego są dla nizin północnych Niemiec. Towarzem dzielnicą meteorologiczną Pojezierza bałtyckiego łączą się nieprzerwanie

Faint, illegible text, likely bleed-through from the reverse side of the page.

pod względem meteorologicznym z północną zachodnią Europą
aż po ujście Renu. Wiatr panujący roczni zachodni, znany
u nas pod nazwą wiatru Pomorszczyzny, przynosi tu zaważe
odwiew, deszcz i stąg.

Pod względem roślinności charakteryzują pustki wroś-
sowe tej klimatycznej dzielnicy na całej przestrzeni Pojezieria
rzebałtyckiego aż po lineburgską, pustą i wrośsowiska
Brabantu a fakt ten jest tak odrebny pod względem ge-
ografii roślin, że go tu podjąć musimy, na oznaczenie odpo-
wiedniej mu meteorologicznej dzielnicy, również jak w gó-
rach, znamierniem Krainy jest roślinność górską a w sta-
wnym Spole roślinność podolska; jak ramkami środkowe
równiny charakteryzuje flora środkowej Europy również,
tak znamiernie osobną dzielnicę meteorologiczną, olbrzymi
pas wrośsowisk, w dzielnicy Pojezierza bałtyckiego i na
obszarze wód jeziornych.

Obszar środkowych ramkowych nizin, położonych
między Czarnomorskiemi i Bałtyckimi wyżynami, obję-
wają także często gęsto jeziora; powstały one wszakże
z inną przyczyną i mają inne znaczenie od jezior Po-
jezierza bałtyckiego. — Cały środkowy obszar nizin środko-
wych ramkowych był niegdyś jednym olbrzymim jezio-
rem lądowym zalany od północnych brzegów Wotynia
i Ukrainy aż po Wyżok, Litwę.

Na wschodzie sięgało to jezioro do Dniepru a głębia
jego przypadła na dzisiejsze Pierzyczne, na dzisiejsze
podmokła dolinę Prypiaci. I dalszy obszar środkowych
nizin od Bugu po Obrę i Odre był także jednym wielkim
jeziorem na południu aż po Lubelskie, Sandomirskie,
Prakowskie i Szlaskie wyżyny a na północy aż po wy-
sokie nabrzeża Noteci; następnie przypadła granicę
północną tego jeziora na dolinę Wisły średniej od dzisiejs-
zego Fordonia aż do ujścia Narwi.

Głębia tego jeziora przypadła na dzisiejsze ro-
winy wielkopolskie, na Krzywawy i okolice Patuk — stąd
też ma Wielkopolska osobne pojezierze swoje; stąd wzięły
się z tego pojezierza wody już z historycznych czasów
ku różnym okolicom świata na Odre i Wisłę z Gopla Warta,

Handwritten text at the top of the page, appearing as bleed-through from the reverse side.

Second block of handwritten text, continuing the bleed-through from the reverse side.

Third block of handwritten text, continuing the bleed-through from the reverse side.

Fourth block of handwritten text, continuing the bleed-through from the reverse side.

Fifth block of handwritten text at the bottom of the page, continuing the bleed-through from the reverse side.

Notecie i Bruce. Zkądże rzeka prawie tacy się tu osobny systemat jezior a jeziora dziś jeziorze porostate są najgłębszymi kotłaniami dawnego ralewu i dzieła się na pomniejsze jeziora dziś jeziorze w miarę zmniejszenia się ogólnego stanu wód, które w ciągu bieżącego stulecia znacznie opadły.

Innego tedy pochodzenia są jeziora środkowych nam, Kniętych Nizin, jako porostatości wielkiego ralewu wód na przestrzeni od Odry aż do Dniepru, w Pińszczyźnie i Wielkiej polsce.

Po przerwaniu grobli Pojezierza batyckiego na dolnym biegu drisiejorzej Wisły a na średnim biegu drisiejorzego Niemna i Driwiny, tudzież po przerwaniu płyty stepowego granitu na drisiejorzych Porokach dniewprowych opadły swolna wody tego wielkiego ralewu i utworzyły gęstą siatkę rzek a porostawily w głębszych Kotlinach szwieraćta jezior pomniejszych.

Inszęj tedy mówię natury i innego pochodzenia są wielkopolskie i pińskie jeziora a innego są jeziora Pojezierza batyckiego, leżące wysoce nad poziomem morza, bo te są źródłiskami wód żywych, ujętych plastycznie w wykopie rąbrzenia a uchodzących ze znacznym spadkiem ku rzekom głównym lub morzu. — Źródki główne nie zasilone temi bogactwami źródłowiskami, nie byłyby sftawne, a bogactwo tych wód źródlowych świadczy o odrębnej meteorologicznej dziełnicy.

Przystępujemy wreszcie do oznaczenia punktów granicznych tej dziełnicy.

Poczynając od Odry na południowym braniu tej dziełnicy leży miasto Oderberg a na północnej Przecisz, następnie południowy braniec przechodzi na dolinę Noteci koto Drezdenka, następnie dolina Noteci i Kamatem bydgoskim przechodzi ta granica na dolinę Wisły do miasta Fordonia, granicznym zaś północnym punktem na Wiśle jest miasto Nowe.

Od Fordonia bagniskami Bobremi lub wierzechowina, rzeki Bobry przechodzi ta granica na Niemen do miasta Grodna i w tem miejscu Pojezierze na północy ma punktem granicznym Nowo. Od Grodna przez wierzechowinę Wilii koto miasta Wilejki przechodzi ta granica na Driwinę do mia,

[Faint, illegible handwriting, likely bleed-through from the reverse side of the page.]

sta Uty a następnie ciągnie się dolina, Dzwiny i Mieny w górę do wierzchołki Wolgi i Dniepru. Na północy zaś w tej stronie granicznym punktem jest Dynaburg na Dzwynie i Ostrow na Wielkiej, gdzie wszystkie główne dopływy tej rzeki ostatecznie się zlewają.

Tak więc Pojezierze na wschodzie przechodzi w coraz szerszą Tawę, która narazem coraz się wznosi wyżej na wzniesieniach i wierzchołkach Dzwiny, Dniepru i Wolgi.

Pas Przymorskich równin

W końcu przypada nam tu oznaczyć ostatni przymorski pas tych równin północnego wschodu Europy, których wody staczają się bez zawady ze grzbietu Pojezierza bałtyckiego wprost do morza. Jest to kraina ujścia czterech rzek głównych, kraina rzek przymorskich i rutenowskich ziem, gdzie wolny spadek wód, bogactwo ich i bliskość brzegu morskiego ładowej sprzyja, a morza, ra powiada żegluga.

Wielkie przymorskie jeziora charakteryzują tu rąbek morski — a cała ta kraina jest już pod wpływem morskiego klimatu Europy zachodniej. Na uwagę zasługuje tu także, że owe wspomniane dopiero wrzosowiska wywają się nagle z północnym i północno-zachodnim rąbkiem Pojezierza bałtyckiego i nie przechodzą na Łajezierze przybyłkie Bałtyku i owszem w odległości pięciu nastu mil od brzegu morskiego widzimy już w środku oddala, na dziebnicy wrzosowiska, co także zapowiada inną meteorologiczną dziebnicy granicę. Północnie i północno-zachodnie stoki Pojezierza bałtyckiego wznoszą się tu jak wysokie urwiste brzegowiska nad Przymorzem bałtyckim. Jest to widocznie stare brzegowisko morskie a pas przymorski morza bałtyckiego zwany od Murów Łajezierzem, jest piaskowym odchodnikiem morskim. U stóp dopiero tych wyniosłych brzegowisk Pojezierza bałtyckiego legły na ujściu rzek głównych ziemie rutenowskie i rozlały się przymorskie łąki i jeziora, świadczące o gwałtowności burz morskich, o prądach fal krótkich i potężnych, jakie białe zwykły tu płytkim przymorzem w morzach nam, kniętych.

Pas ten przymorski zamieniają, tedy na samym rąbku brzegu morskiego piaskowate odłoczyska morskie, pagórki i rąspy ruchomych piasków i wychodzące daleko w morze Tawy

Die Geschichte des Reichs

Die Geschichte des Reichs ist ein weites Feld, das sich über Jahrhunderte erstreckt. In der ersten Zeit war das Reich ein kleines, bescheidenes Volk, das in der Gegend von ... lebte. Es war ein Volk, das sich durch seine Tapferkeit und seinen Mut auszeichnete. In der zweiten Zeit wurde das Reich durch die Eroberungen der Könige ... vergrößert. Es wurde ein mächtiges Reich, das sich über ein großes Gebiet erstreckte. In der dritten Zeit wurde das Reich durch die Kriege ... geschwächt. Es wurde ein schwaches Reich, das sich nur noch über ein kleines Gebiet erstreckte. In der vierten Zeit wurde das Reich durch die Reformen ... erneuert. Es wurde ein neues Reich, das sich über ein großes Gebiet erstreckte. In der fünften Zeit wurde das Reich durch die Reformen ... erneuert. Es wurde ein neues Reich, das sich über ein großes Gebiet erstreckte.

piaszczyste i przyładki rybackie.

Roślinność jest tu bardzo uboga, burze morskie wtaczają się na Przymorze z gwałtownością, burz skandynawskich a brzegi morza bałtyckiego, obmarzając corocznie lodami są nieprzystępne w czasie mrozów i kiedy fale morskie kruszą tamia, a rzeki główne kruszą i unoszą. Wzrostko tedy oznaczają tu świat odrębny i odrębna dzielnica pod względem meteorologicznym. Wody Pojezierza bałtyckiego należą tedy tu do rodzaju wód jeziornych, wody przymorskich jezior już w części do wód morskich tak brakiem spadku, jak składem chemicznym. Dno brzegu morskiego jest prawie wszędzie płytkie, wyjąwszy ujścia rzek głównych dla unaczynionych statków i okrętów przystępne.

Ziemie riuławskie w końcu, stworzone na ujściu rzek głównych są, jak mówilem, ławami riuł i namulit wód leśnych i one to reprezentują zapasy stałego ładu z wodami morskimi i walkę cywilizacyjnych potęg z potęgami natury.

Statystyka jezior.

Pojezierza Bałtyckiego.

Statystyka wywiéca dopiero prawdziwe znaczenie klimatu tej meteorologicznej dzielnicy.

A. Pomiedzy Odra a Wisła.

- a. Między Odra, Warta, Notecia, Głda a linia przeciągnięta od Szczecina na Steugard, Regenwald, Seifelbein i Poloryn do Nowego Szczecina jest 248 jezior. Najmniejszych przy Steimarke, Tempelbergu, Pielebergu i Nowym Szczecinie.
- b. Między Głda, Haaken, Lier, Břda, Choczeń i linia od Nowego Szczecina na Dümelburg, Glesno, Ostrowite do Koscierra jest 53 jezior. Najmniejszych przy Dümelburgu i na rzekach Choczeń i Břdzie.
- c. Między Notecia, Głda, Haaken, Lier, Břda, Choczeń, droga z Ostrowitego do Koscierra, Werysa, Wisła i Zielona werset Turhowo Kol i Pola i Polańkowo jest 210 jezior.

Tak więc razem na Pojezierzu bałtyckim między Odra a Wisła rozlato się 511 jezior.

B. Między Wisła a Niemnem.

- a. Między Drweca, Wisła, Pasarga, werset Hohenstein i Polka a na północy granicą, linia od Kwidryna na Saafeld do Lieb, stadt. Na przestrzeni tej ograniczonej jest 150 jezior. Najmniejszych.

Handwritten text at the top of the page, possibly a title or header.

First main paragraph of handwritten text, starting with a capital letter.

Second main paragraph of handwritten text.

Section header

Text block following the section header.

Text block following the section header.

Text block following the section header.

Text block following the section header.

Section header

Text block following the section header.

sze Flach, Geserich, Schilling, Druenic, Narren, Scharszan i przy Jakobsdorfie.

b. Między Passarga, Lania (Alle) i Pregla, wzdłuż Achenstein Fuchengut i Gajowken — na północy zaś odgranicza tę przestrzeń linia od Liebstadt do Heilsbergu. Na tej tu więc opisanej przestrzeni jest 30 jezior. Najmniejszych są: Lansker, Plautzig, i Wulpin.

c. Między Lania (Alle), Pregla, Angerra, — jeziorem Spirdinghkeim, następnie rzekami Kruting Babant. Dimer Tisz Wadang — wzdłuż jeziora przy Steinhofie i Pfafendorfie — Na tej to przestrzeni jest 112 jezior. Największe są: Paltskie, Spirdingkie, Tein Paltskie, Locventin, Mauer Dobskie, Dargeinen, Kisain, Dejguniskie, Dada i Lantern, Lochmeiner, Mucher i Lein.

d. Między Druenca, Wista, Narwa, droga z Siertów (Siertepe) na Bierzwi, Lorenisk, Mlawę do Przasnysza, następnie rzeka, Węgiertka, i Bruyca, Narwa, Pisia, jezior Spirding rzekami Kruting, Dimer, Babant i wzdłuż wyżej wspomnianemi po Druęcę jest 150 jezior.

e. Między Pessa od Wiazain, Pregla, Angerra, jeziorem Spirdigskim, Pisia, Narewa, Suprasła, Sokalda, droga z Sokulki do Grodna, Nieminem po Olitty, a następnie droga z Olitty do Wiazain na Kalwaryje. — Na tej przestrzeni jest 386 jezior. Największe: Schwentzeit, Strenielskie, Goldap, Karthliskie, Schenstap, Aroy, Laomiaden, Augustowo, Lajno, Biate, Wigry jezioro przy Rajgrodzie, Wistynien, Wiazainach, Lebryszkach, Metelach i Obolicy.

f. Między drogą z Olitty na Kalwaryje do Wiazain rzeka Pissa i Pregla, a z drugiej strony Nieminem od Olitty do Kowna — Od północy zaś przestrzeń tę odgranicza linia na Władystawów, Kordaki i Kowno. Na tej przestrzeni jest 40 jezior.

Tak więc na przestrzeni Pojezierza baltyskiego między Wista, a Nieminem leży 868 jezior.

C. Między Nieminem, Druiną i wierzchowiną Dniepru.

a. Między Nieminem drogą z Kowna na Wilkomierz i jeziorosy do Dymburga wzdłuż linia przez Lwiadość, Krowno i Fuchit jest 50 jezior. Najmniejszych przy jeziorosach, Imbrodach, Dusiatkach, Bierzach i Sudejkach.

[Faint, mirrored text, likely bleed-through from the reverse side of the page. The text is illegible due to its low contrast and orientation.]

b. Między Dzwina, od miasta Dżyny po Dynaburg, droga z Dynaburga do Kowna, rzeka Wilia, w górę aż po ujście strugi Dotkinowskiej a następnie droga od Dotkinowa na Dobryce, Głębokie, Łaszki do Dżyny. — Na tej przestrzeni jest 526 jezior. Najmniejszych są: Łokaja, Łodzie, Duhrzy, Dżyna, Dżyswiaty, Łurza, Krętony Wielkie, Szwałkuta, Sunhy, Dżyswiaty, Przebrodzie, Serwecz i Swirskie.

c. Między Beresyna, Niemnowa, Niemnem w dół aż po Kowno, rzeka Wilia i Wiazemka, węzeł droga z Grodka do Radorz. Kowic. Tu więc jest 240 jezior. Najmniejszych przy Dangach, Trokach, jeziorach także Popis i Dub.

d. Między Sia, Wiazemka struga przy Dotkinowie, droga z Dotkinowa do Dżyny, Dzwina, Łuczesa, po Babinowicz, droga z Babinowicz do Orszy, z Orszy na Łotoczyn do Borysowa, skąd w dół Beresyna i do wierzchowiny z Hajny — węzeł miasto Hajny i jezioro Dzikie. — Tu jest 283 jezior. Najmniejszych: Dżisa, Borytowicz, Łyda, Orszyna, Łukomskie, Długie, Antera, Pota i przy mieście Lepel.

e. Węgle między Dzwina i Mierą jest 24 jezior. Najmniejszych przy Świętym lesie i Simonowie.

Tak więc na przestrzeni między Niemnem, Dzwina i wierzchowina Dniepru jest 1093 jezior.

D. Na północy od Dzwiny po linię
przez Wolmar, Ostrow i Chotm.

a. Między Wielkoj, po Ostrow, droga z Ostrowa do Dynaburga, Dzwina, Drissa, węzeł jezioro przy Gradoku i przy Usmieczu jest 277 jezior. Najmniejszych: Lucin, Cyoma, Rozpa, Burzon, Beryoz, jezioro przy Wielkim Siole, Milence, Ortowiczach — jeziora: Nieszadra, Jazna, Dwitto, Łylicca, Ajbeto i Usmiecz.

b. Między Wielika, Drissa, Dzwina, Uswiatem i droga z Uswiata na Wielkie Łuki do Noworiewa, i rzeka Sorotem jest 381 jezior.

c. Węgle między Wielika, Sorotem, droga z Noworiewa na Wielkie Łuki do Uswiata, wreszcie rzeka Uswiatem, Dzwina i Miera w górę jest 166 jezior. Najmniejszych są: Dzwinie, przy Swinich wrotach, Polisto, Lesko-Liwec, Lewto, Rdiejschoje, Kudino i przy Soropen.

Handwritten text, likely bleed-through from the reverse side of the page. The text is mirrored and difficult to decipher.

Handwritten text, likely bleed-through from the reverse side of the page. The text is mirrored and difficult to decipher.

Handwritten text, likely bleed-through from the reverse side of the page. The text is mirrored and difficult to decipher.

Handwritten text, likely bleed-through from the reverse side of the page. The text is mirrored and difficult to decipher.

Handwritten text, likely bleed-through from the reverse side of the page. The text is mirrored and difficult to decipher.

Tak więc w ogóle na Pojezierzu balttyckim na północ od Druwiny i Merzy jest 824 jezior.

Tak więc na całej przestrzeni Pojezierza balttyckiego od Odry aż po rzekę Druwinę sięgając rzeki Wielkiej i Merzy jest jezior 3296.

Chociaż właściwie nie leżą na grzbiecie Pojezierza balttyckiego, jednak charakterem wód i formacji swoich twierdzi znaczeniem klimatycznym należą do dzielnicy Pojezierza jeziora leżące między Dnieprem, drogą z Orszy na Babinowice do Wilebska między Druwiną, Merzą i Obrą, — wzdłuż tu Podmakłowka i Dnieprów. Na tej przestrzeni jest 97 jezior. Najznaczniejsze przy Sikulinie, Kobodzie, Wilesach i Matrikach.

Statystyka jezior środkowych ramkniętych nizin.

Na przestrzeni środkowych ramkniętych nizin dwie tylko miejscowości są gęsto nasiane jeziorami.

1. Pojezierze Kujawskie.

- a. Między Odrą, Wartą, Kanatem Obry i rzeką Obrzyczą wzdłuż jezioro przy Rudni i miasteczka Koscian i Mosina. — Tu więc jest 131 jezior. Najznaczniejsze przy Łęczynie, Włostynie, Trujeln i Strzyminie.
- b. Między Odrą, Obrzycą, Kanatem Obry, Wartą, Liszową i Matopany — wzdłuż Stitendorf, Gutentag, Lisowo. Tu jest 471 jezior. Największe w okolicy Smogorzewa, Milicza i Odolanowa.
- c. Między Wartą, Notecią i Cybiną — wzdłuż Powiedzińska Gniwno i jezioro przy Rybakach. Na tej więc przestrzeni jest 141 jezior. Najznaczniejsze przy Swarzędzi, Rybakach, Pa. Kosci, Trzynie i jezioro Staroskie.
- d. Między Nerem, Wartą, Cybiną, Notecią, Zieloną Wisłą i Brurą — wzdłuż Topola i Dobrogosty. Na tej przestrzeni jest 48 jezior. Najznaczniejsze są: Gopto, Gostawieckie, Patnowskie przy Powidru i na północ od Gombina leżące.

Tak więc na całym Pojezierzu Kujawskim rozlato się 791 jezior.

2. Pojezierze Pińskie czyli Kotlina Pińska.

- a. X Między Jasiółką i Szerawą na pół od Stomimia na

Ich habe in der Nacht vom 17ten zum 18ten
 den Schlaf nicht verloren, sondern
 bin ruhig und wohl zu Bett gekommen.
 Die Schmerzen sind noch nicht
 ganz abgeklungen, doch ist die
 Wärme der Haut sehr angenehm.
 Ich werde heute Morgen
 wieder zu Bett gehen.
 Die Schmerzen sind
 noch nicht ganz abgeklungen.
 Ich werde heute Morgen
 wieder zu Bett gehen.
 Die Schmerzen sind
 noch nicht ganz abgeklungen.
 Ich werde heute Morgen
 wieder zu Bett gehen.

17ten April

Fortsetzung der Krankheitsgeschichte

Die Schmerzen sind
 noch nicht ganz abgeklungen.
 Ich werde heute Morgen
 wieder zu Bett gehen.

18ten April

Die Schmerzen sind
 noch nicht ganz abgeklungen.
 Ich werde heute Morgen
 wieder zu Bett gehen.

Die Schmerzen sind
 noch nicht ganz abgeklungen.
 Ich werde heute Morgen
 wieder zu Bett gehen.

Die Schmerzen sind
 noch nicht ganz abgeklungen.
 Ich werde heute Morgen
 wieder zu Bett gehen.

Die Schmerzen sind
 noch nicht ganz abgeklungen.
 Ich werde heute Morgen
 wieder zu Bett gehen.

Die Schmerzen sind
 noch nicht ganz abgeklungen.
 Ich werde heute Morgen
 wieder zu Bett gehen.

Die Schmerzen sind
 noch nicht ganz abgeklungen.
 Ich werde heute Morgen
 wieder zu Bett gehen.

połnoc od Pina na brzegiem rzeki Piny i Grypci rozlato się 20 jezior. Najmniejszych Bobrowickie, Świecickie, Mulne, Szorowskie, Branne, Białe, Motolskie, Pohoskie, Pniarz.

- b. Na wierzchołkach Bugu, Wieprza i Grypci rozlato się do 220 jezior. Najmniejszych przy Lubiatu, Odryżynie i jeziora Ławisza, Kuniczyckie, Przechowo, Tur, Switczarskie, Pulmo, Luna, Uściwiesz.

Tak więc na całym Pojezierzu pińskim rozlato 240 jezior.

III Statystyka Pomorza.

1. Między Odrą a Wisłą.

- a. Między Odrą, Baltykiem, Stupną i linią od Rosciorra na Prodzonę, Ostrowite, Glesno, Bümmelsburg, Nowy Szarecin, Polwin, Trifelbein, Regenwald, Neugard i Szarecin rozlato się 25 jezior. Najmniejszych są: Bukowskie, Jamundzkie, Nitter i Krolowie.

- b. Między Stupną, Baltykiem, Wisłą, Werysą i drogą z Rosciorra do Ostrowitego rozlato się tu 160 jezior. Najmniejszych są Gorda, Leba, Sarbskie, Łarnowieckie a także jeziora przy Łupowsku i przy Łaczynie.

Tak więc ogółem na Pomorzu między Odrą a Wisłą rozlato się 187 jezior.

2. Między Wisłą a Niemnem.

- a. Między Wisłą, Baltykiem i Dreglą i Lanią rozlato się powyżej linii od Kwidzyna na Saafeld, Liebstadt do Heilsbergu, większą częścią drobnych 134 jezior. Najmniejszych jak Drużno.

- b. Między Dreglą, Baltykiem i Niemnem po Kowno a następnie linię od Kowna na Kordaki do Władystawia rozlato się 21 jezior.

Tak więc na całym Pomorzu między Wisłą a Niemnem rozlato się 155 jezior.

3. Między Niemnem a Drwiną.

- a. Między Okniana, od miasta Holmian, rzeka Przeruwa Niemnem, katoka Kurońska, Baltykiem, rzeka Bartan po Szukudy i droga ze Szukud na Stoki, Siady, Felozę i Wornie do Holmian znowu jest 45 jezior. Najmniejszych są:

Handwritten text at the top of the page, appearing as bleed-through from the reverse side. It includes several lines of text, possibly a list or a series of notes.

III. *Staphylinidae*

Handwritten text in the middle section, likely describing species or characteristics of the *Staphylinidae* family. It contains several paragraphs of text, some starting with "Die..." or "Die...".

IV. *Staphylinidae*

Handwritten text in the lower middle section, continuing the description of *Staphylinidae*. It includes several lines of text, possibly detailing specific specimens or their collection.

V. *Staphylinidae*

Handwritten text at the bottom of the page, concluding the section on *Staphylinidae*. It contains several lines of text, possibly a summary or final remarks.

Lukrta, Potele, Papen, Lipawskie i na ujściu Niemna przy Krakerorth.

- b. Między Baltykiem, rzeką Bartan, drogą ze Sakid na Sto-ki, Siady, Felozie do Wiru, rzeką Wyrwita, i Wenta, jest 101 jezior. Największe: Hormar, Darton, Lem, Lenokie, Plinkoze i przy Doktorozkach.
- c. Między Wodkrta, Wenta, Baltykiem, ujściem Drwiny, rzeką Bolder-Åa i Berze wzeset Kirchen i Att-Lwarden jest 88 jezior. Największe Dewing, Pusenokie, Usmajten, Angiern, Kanger.
- d. Między Niemnem od Kowna wódł Szecruwa, Mmiana, po Kolmiany, stąd droga do Worn, potem Wyrwita, Wenta, Wodkrta, miastami Att-Lwarden i Kirschen, rzeką Berze, Åa, Murza, do Poswola i droga z Poswola na Doniewierz do Kowna jest 50 jezior. Największe są: Ane i Karpjowskie.
- e. Między Bolder-Åa, Baltykiem i Drwiną, po linii prze-prowadzonej, na Kowno, Swiadosć, Arwono i Stukst rozlato się 176 jezior. Największe: Babit i leżące przy Stutkanie.
- Tak więc na Pomorzu na przestrzeni między Niem-nem i Drwiną, Drwiną, rozlato się ogółem 460 jezior.

4. Na północ od Drwiny.

- a. Między Ogierem, Drwiną, Baltykiem i Åa wzeset jezioro przy Alokorte i Imus rozlato się 84 jezior. Największe są: Stint, Weis, Egel, Lohé i Alokorte.
- b. Między Peddee, Ewst, Drwiną, Ogierem i Åa rozlato się 132 jezior. Największe Ludsee i Marienburgskie.
- c. Między Peddeem, Ewstem, Drwiną, i drogą z Dyma, burga do Ostrowa rozlato się 98 jezior. Największe Luban, Strop, Kotup i Usihowskoje.

Na oznaczonej tedy powyżej przestrzeni na Pomorzu rozlato się ogółem 314 jezior.

Tak więc na przestrzeni całego Pomorza, prowadzący od Odry aż na północ poza Drwinę, rozlato się ogółem 1116 jezior.

Obecnie tedy ktadriemy te trzy porzeczne statystyki je-zior obok siebie, a rachunek ten okazie, że przypada:

1. Na sam grzbiec Pojezierza baltyckiego 3296 jezior.
2. Na Łajeziarze, czyli przymorski poziomy pas Baltyku 1116.

Handwritten text at the top of the page, possibly a title or header.

Handwritten text block, likely the beginning of a letter or document.

Second block of handwritten text, continuing the narrative.

Third block of handwritten text, showing further details.

Fourth block of handwritten text, possibly a transition or a new section.

Fifth block of handwritten text, continuing the main body.

Sixth block of handwritten text, showing another part of the document.

Seventh block of handwritten text, further down the page.

Eighth block of handwritten text, near the bottom of the page.

Ninth block of handwritten text, possibly a closing or signature area.

Tenth block of handwritten text at the very bottom of the page.

3. Na środkowe ramknięto niziny Wielkopolski i Północny
1031 jezior.

Razem tedy rozlato się 5437 jezior na obszarze
Północnego Wschodu Europy między Odrą i Dnieprem.

To daje tedy najlepsze wyobrażenie o bogactwie wód
tego obszaru, gdyż te jeziora są albo źródłowym rzek albo
odlewiskiem wodnej sieci Kraju i wód bieżących.

To stanowi dla nas dowód, że cały ten obszar, jak daleko
się jeziora po nim rozlato, roztaje pod wpływem klimatu
morskiego i jest jeszcze rządzony panowaniem zachodnich
wiatrów rocznych, a przeto, że obejmuje trzecią wielką
dzielnicę Kraju Północnego Wschodu Europy — Północnych
Podmokłych Przewin — która na zachodzie i południu prze-
chodzi w Europę, górzystą, a na południowym Wschodzie
w Kraje roztające pod wpływem stepowego klimatu.

Wody tedy lądowe, będące bezpośrednim wyrazem
klimatycznych stosunków odpowiadają trójścią swoją
trójstej naturze Kraju. — Znamiona wód górskich są bar-
dzo wybitne, naturę wód leśnych i jeziornych objaśnia sta-
tystyka jezior, naturę Kraju, roztających pod wpływem
stepowego klimatu objaśnia statystyka stawów. Tamta da-
je świadectwo wpływowi morskiego klimatu, ta surowi Kon-
tynentalnych Kraju a graniczne między tych trzech dziel-
nic, klimatycznie różnych, okazują, w jaki sposób one się
z sobą zetknęły na obszarze Północnego Wschodu, który
tu jest opisany.

Zakończenie

Omówieniem Kraju górskiej, stepowej i północnej
pod względem klimatycznych stosunków i podzieleniem
każdego z tych trzech światów z osobna na pomniejsze
klimatyczne pasy: jest już pociągona zasada dla hydro-
graficznych stosunków tego Kraju, który tu jest opisany.
Bo gdy stan wód lądowych jest tylko wiernym odbiciem
potęg napowietrznych — znajdziemy w ramach tu na-
kreślonych trzech Kraju odpowiednie im zjawiska hy-
drograficzne a czestokroć nawet w stanie wód tej sa-
mej rzeki znajdziemy wiernie odbicie Kwidy z tych trzech
światów z kolei. —

Teraz po przecięgnięciu tych linii, któremi się te

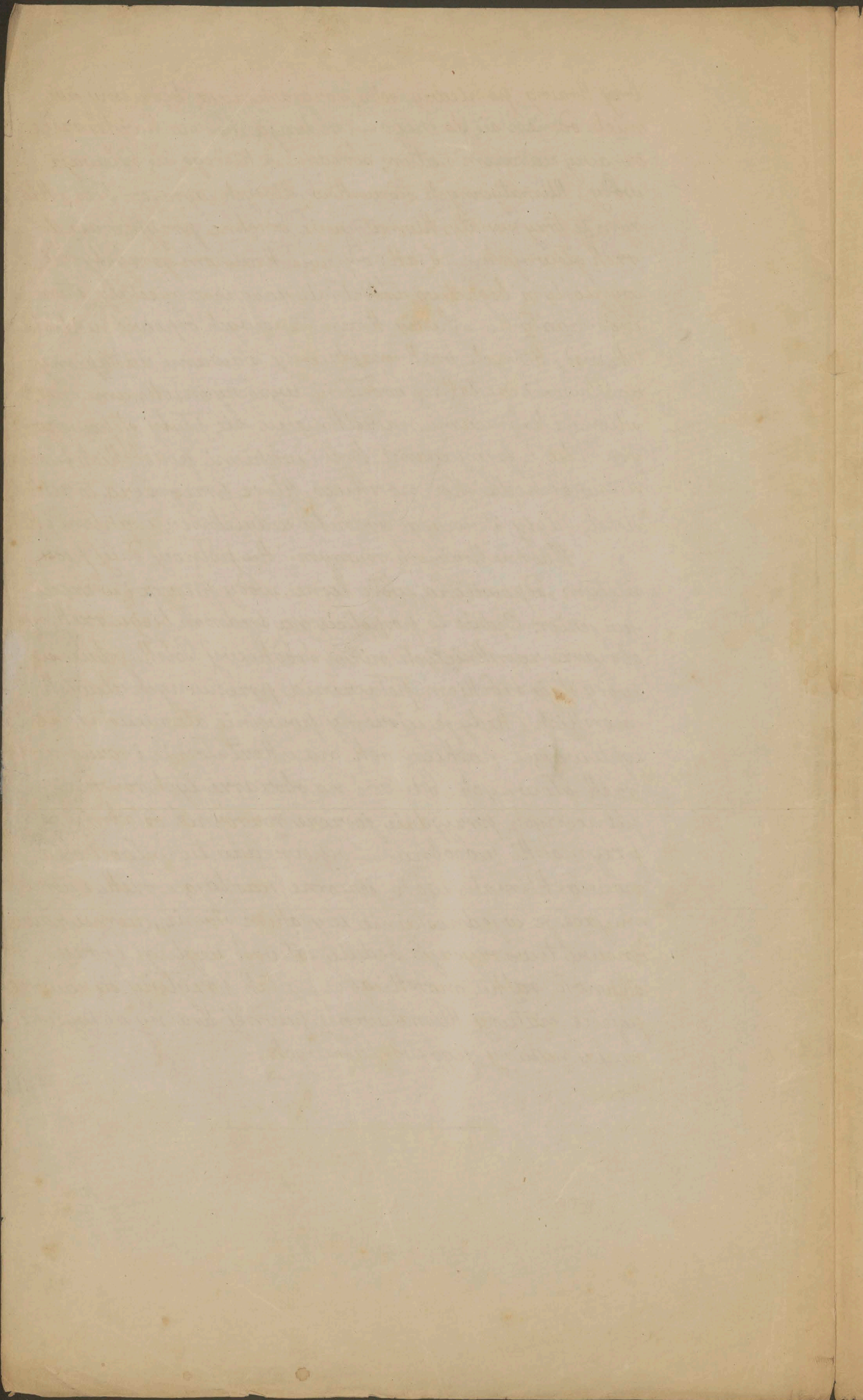
Die in der Natur vorkommenden Mineralien sind: *Mineralien*

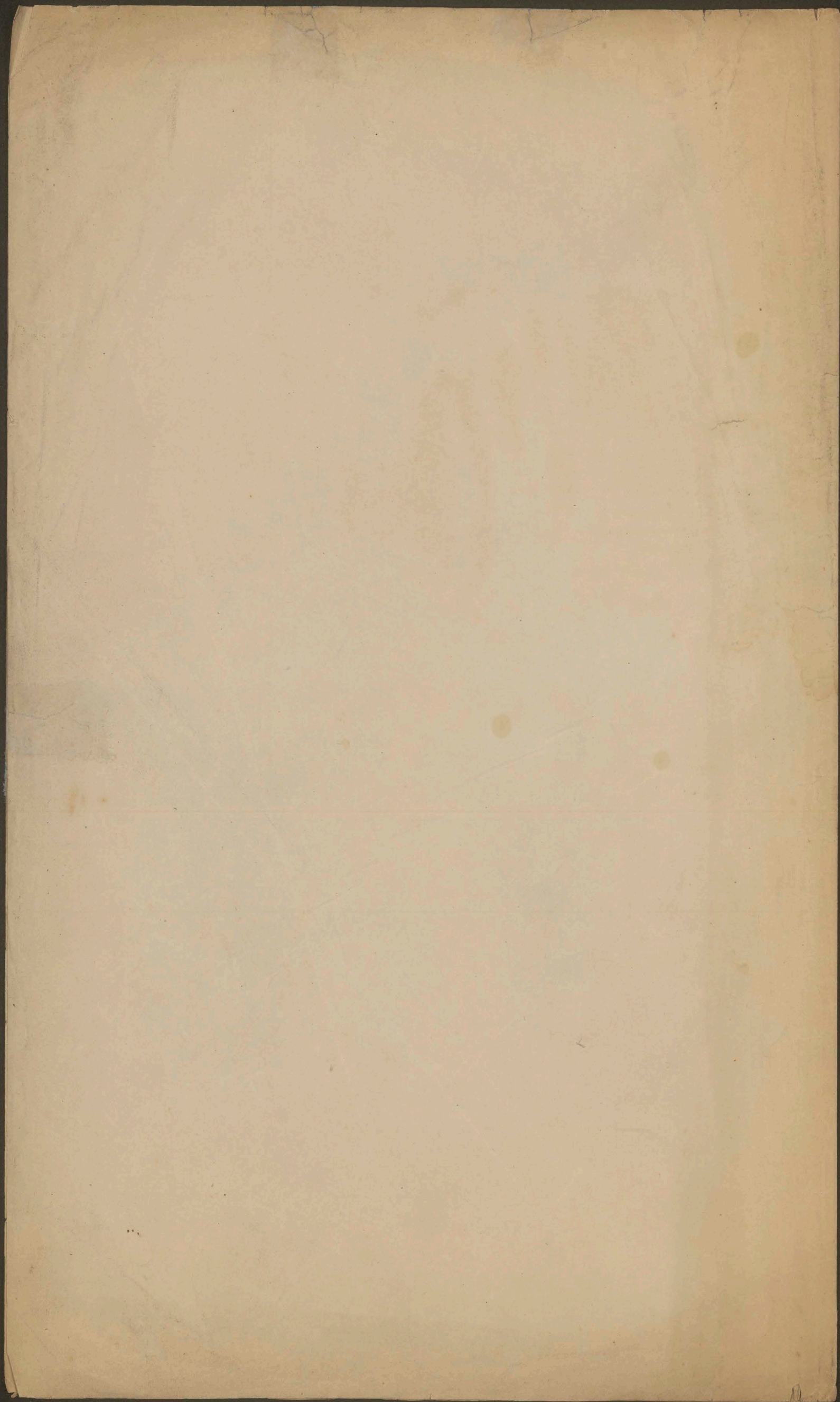
1. *Elementarminerale*: Diese sind die einfachsten Mineralien, die aus einem oder mehreren Elementen bestehen. Sie sind die Bausteine aller anderen Mineralien. Zu den Elementarmineralen gehören: *Elementarminerale*

2. *Erzkminerale*: Diese sind Mineralien, die in der Natur vorkommen und die als Rohstoffe für die Erzeugung von Metallen dienen. Sie sind die wichtigste Quelle für die Gewinnung von Metallen. Zu den Erzkmineralen gehören: *Erzkminerale*

trzy Krainy pomiędzy sobą rozgraniczają, będziemy już mieli odnieść się do czego — i rozdziają wód na Karidej rziece oznaczają karawem naturę obszaru, z którego się odlewają wody i klimatycznych stosunków, których wyrazem będą i którym te trzy światy, klimatycznie odrębne przypierają do rzek głównych. — Tak: odpowie Krainom górzystym i wyniosłym bogactwo źródeł, ale karawem niestaty stan wód nagłych. — Suszy Krain stepowych odpowie niedostatek wód, których brak znajdziemy stawami zastajonymi, nasilaniami często króć wodami wysoczyzn, obkami morskiemi i krynkami na zethknięciu się płyty stepowego granitu z formacyami kred i wapieni podolskich i dniez-tułow odchodząca morskiego, które przegradza to zethknięcie się płyty stepowego granitu z dnieznicą, wapieni i kred.

W końcu Krainom równym i tu północy dalej posuniętym, odpowiedzą wody lesne, wody puszczy i w części już jezior. Będzie to pospolicie na średnim biegu rzek, na obszarze zamkniętych nizin środkowej Polski, gdzie się wody stają środkiem potoczenia przeciwnych zlewisk morskich i kiedy je ujrzymy powolnie ale nieustannie wpływające na kierunek, na ukortaczenie i rozwinięcie rzek głównych. Gdy zaś na obszarze tych równin północnych przyjdzie jeszcze rozwinąć ostatni pas przy morski osobna — odpowiedzą, tu wilgoci oceanu nowego klimatu wody jeziorne, nasilające rzeki i utruymijące je w jednostajnie wysokim stanie, czemu karawem nowu towarzyszyć będzie twardość nieglugi i przystepność rabku morskiego: — a tak przytóry się karawem pojęcie natury klimatycznej pewnej Krainy do wyswienienia natury jego wód lądowych.





57

By Mariae & Francisca Melonias
Materieles, Berreman, porta da fozes.

The public formation is very useful
in the present state of the world.

Horsham

Approved
John

