

8209

Bibl. Jng

N





8209
IV

1

do N^o 17.938.

Lit: B

III
1165

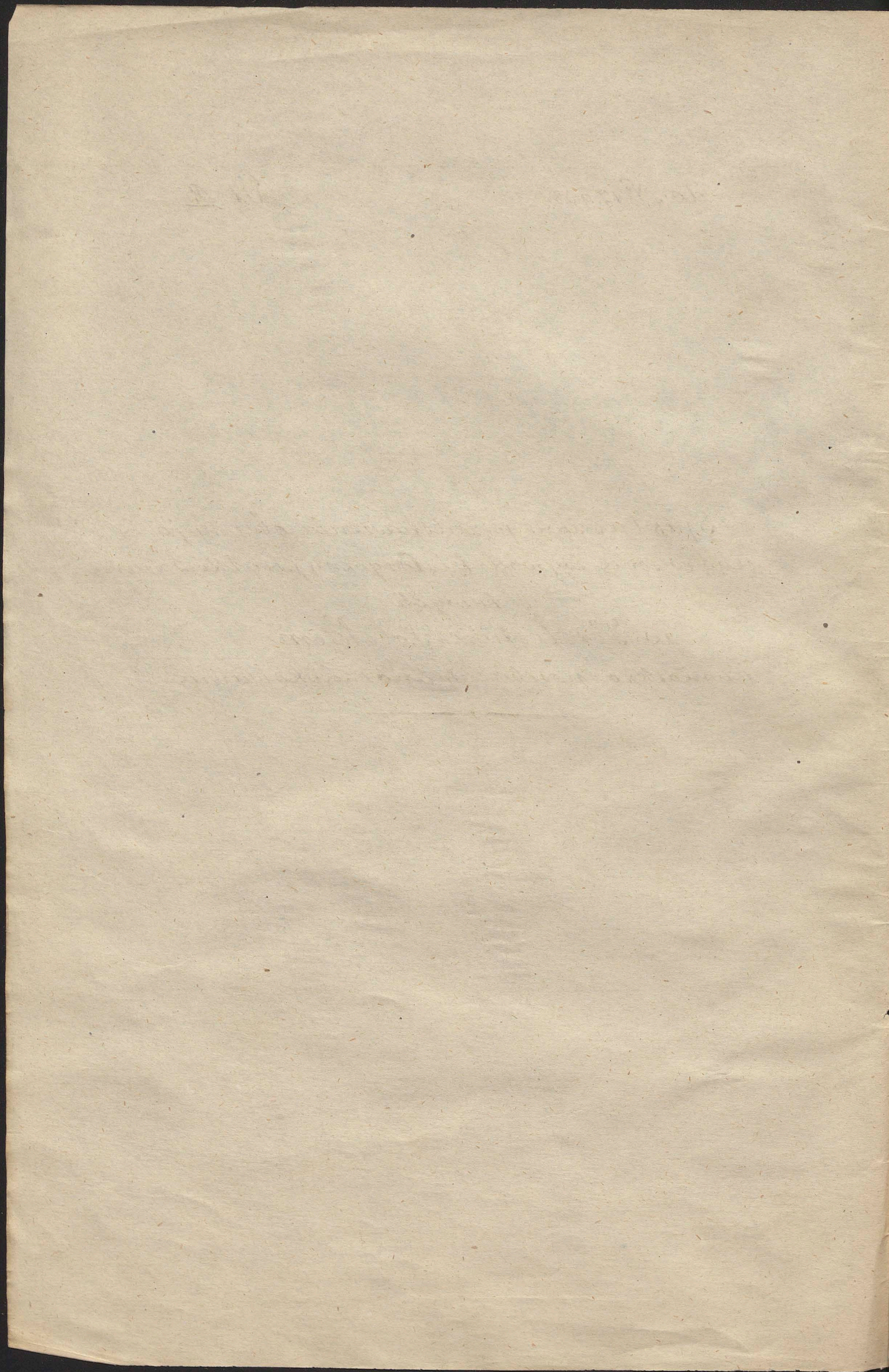
Spis treściowy przedstawienia obejmują-
cego w sobie wywód historyczny podatków grun-
towych
w Królestwie Polskiem
i wnioski o sposobie ich uporządkowania

Konwerg. Lesora. Pzela. i. h.

Trehan W

O podatkach gruntowych w Królestwie
Polskiem

Bibli. Warsz. 1860 T 4 51, 540



Spis treściwy przedstawienia obej-
mującego w sobie wywód historyczny po-
datków gruntowych w Królestwie Polskiem
i wnioski o sposobie ich uporządkowania

Stronnica

Wstęp

Tu dana wiadomości: iż z mocy Najwyższe-
go Ukazu, polecającego uporządkować poda-
tek podymnego i ofiary, podymne wciągu
lat i. upłynionych już uporządkowano, a te-
raz przystąpiono do porządkowania ofiary
dziela to dzieło na 3 części:

- I. Na historję i obraz przedmiotu.
- II. Na kwestye rozwiązania potrzebujące.
- III. Na wnioski o środkach i sposobie dokonania
przewidywanego uporządkowania - - - - - 1 - 2.

I. Historja i
Obraz przed-
miotu

Tu wyjaśniono najprzód: iż oprócz ofiary, są
jeszcze inne podatki gruntowe, lub mające zna-
czenie gruntowych, a które wymieniają się
i opisują wraz z ofiarą w przypuszcze-
niu, iż może będzie wola Rządu połączyć
je w jeden na przyszłości podatek - - - - - 2 - 3.

Dalej, następują cyfry ofiary i innych po-
datków gruntowych według Budżetu
roku 1859. - - - - - 4.

Dalej jeszcze, idzie historja

A Ofiary

- 1. Podatek ten, wiaś początek w r. 1789.
Narzucono pobór onego, od dochodów grun-
towych. Narwany ofiara, bo właściciele
ziemscy, nie byli obowiązani, do płacenia
podatku, a wiesz go tylko ofiarowali - - - - - 4 - 5.

Wymienione są przedmioty, od jakich dochód w celu opodatkowania go ofiarą, w roku 1789 obliczono ----- 5-6-7-8

Wymienienie przedmiotów funduszów i Kontrybuentów, których dochód wyłączone był od obliczenia czyli od opodatkowania ----- 8-9.

Od obliczonego dochodu, włożono w r. 1789 obowiązek płacenia tytułem podatku ofiary:

a na właścicieli ziemi świeckich ----- $\frac{10}{100}$

b na Duchowieństwo ----- $\frac{20}{100}$

z pewnemi jednakże modyfikacjami:

c na właścicieli dóbr po Zakonie Maltańskim, także ----- $\frac{20}{100}$ ----- 10-11.

2^o Sposób obliczania dochodu w r. 1789 miał miejsce następujący:

Wyrnaczone były Komisye nazwane Sustracyjnemi, po 15. bezpłatnych Komissarzy do każdego powiatu. Przed temi Komisjami rezydującemi w miastach Powiatowych, właściciele ziemscy, wykazywali i zaprzysięgali swój dochód do opodatkowania kwalifikujący się, a czas do tej czynności oznaczony, był 3 miesięczny. ----- 12-13.

Krótkość czasu, i inne jeszcze okoliczności, były przyczyną: iii) analary się omyłki i niedokładności, skutkiem, których, zachodził doład nierówności w cyfrze ofiary jednych posiadłości ziemskich względem drugich, lubo w ich dochodzie niemal różnicy ----- 14-15.

3^o Zmiany zasad w zasadach poboru ofiary:
Tu podana jest najprzód krótka wiadomość o zmianach politycznych, skutkiem których, części dawnego Królestwa polskiego, stanowiąca dzisiaj, dostała się jednocześnie pod panowanie pruskie i Austriackie

15.

Następnie wyłożona rzecz o zmianach powyższych:

a w Epoce Królestwa Pruskiego

Królestwo ten, panujący nad dzisiaj Gubernią warszawską, oprócz Ptu Stawowskiego, nad Gubernią Płocką, Augustowską i powiatem Olkuskim, podwyższył stopę podatku ofiary, od dochodu z posiadłości ziemskich świeckich z 10% do 20% od dochodu gruntowego Duchowieństwa z 20% do 50% , pozostawiając od innego rodzaju jego dochodów 20% jak było, i dozwalając pewnych modyfikacji; od dochodu z dóbr po Zakonie Maltańskim, z 20% do 40%

16-17.

Na uprzywilejowanych posiadaczy Królewskich nałożył tytułem podatku dodatkowego 20% od dochodu, który pozostawiał im od płacenia do Skarbu kwarty, to jest części dochodu posiadanych Królewskich.

17.

Posiadłości Duchowieństwa sążły na Skarb, przeznaczając dlań pewne wynagrodzenie ze Skarbu, które nazwał Kompetencyą.

17-18.

Podłożył zasadę: iż właściciele ziemscy, nie mogą wkładać na swych włościach

podatku opłaty ----- 18.

Cześć kraju pod swe panowanie przeszłego, stanowiąca dziś powiat olkuski w Guberni Radomskiej, przyłączył do Skarżka, gdzie stopa podatku gruntowego wynosiła $28\frac{1}{100}$.

----- 18.

Wyjął z pod posiadania Starostów Królewskich, a Starostom do czasu na który sturzyło im prawo posiadania, wyznaczyłne Skarbu kompetencye, które noszą się dotychczas świeckimi, jak wyznaczono Duchowieństwu, duchownemu

----- 18-19.

posiadłości ziemskie z pod posiadania Duchowieństwa, a Królewskich z pod posiadania Starostów na Skarb rajęte, rozdawał swym Generatom i innym zastawionym sobie osobom, owarunkował jednakże darowiznę, te opłatami do Skarbu, tak dalece iż widocznem jest: że chciał, aby Skarb na niej stracił jak najmniej albo nie z tego dochodu, który miał podczas darowania, zostawiając obdarowanemu pomnożenie sobie przychodów przez ulepszenia w darowiznie naprowadzić się mogące

----- 19.

Opłaty pomienione zwaty się ogólnie Donacyjnemi, ale miały, oddzielne wstawne sobie nazwiska, jako to:

Podatek dodatkowy, o którym się wyżej mówiło.

Kanon, pod którym to nazwiskiem, w Księgach i Etatach Skarbowych za-

nawiera się: Ofiara 50% i 24% od dochodu w roku 1789. obliczonego; takichże stóp podatków od dochodu przez władze pruskie obliczonego; kwarty, czyli części dochodu płaconego Skarbowi Królewskiemu Starostom niegdys' nadanych; opłata wskazana w cyfrze lecz nie nazwana; Łanowe, jakie było płacone za dawnego Królestwa Polskiego z nadanych Wójtków, Sołtyków i gruntów wybraniczkimi zwanych, o ile jedne, drugie i trzecie na darowiznę przeszły. ----- 19-20.

Kompetencya, która Skarb obowiązany był płacić, jak się to wyżej powiedziato, Duchowienstwu i Starostom za wzięcie od nich na Skarb posiadłości i Królewskiemu, a który to obowiązek przeszedł na obdarowanych, czyli Donatarjów o ileby dostali się im posiadłości, za które kompetencya wyznaczona została. - pod nazwaniem kompetencyi nawiera się w Księgach i Łatach Skarbowych, nie tylko sama w Stanowcie kompetencya, której znaczenie dopiero określito się, ale także: podatek dodatkowy; ofiara 50% od dochodu w r. 1789. obliczonego; podatek tejże stopy od dochodu przez władze Pruskie obliczonego; kwarty; opłata w cyfrze wskazana lecz nie nazwana. ----- 20-21.

Podatek Kompetencyjny, opłacać się powinny do Skarbu przez tych, co otrzymali promienioną wyżej kompetencyę, opłacać się powinny mianowicie w stopie 20% od tejże kompetencyi, a który to podatek,

obdarowani zobowiązani zostali wnosić do Skarbu, zaś mogli potrzącać go sobie z kompetencyi przy wypłacie onejże. - A gdy sposób postępowania przyjętym został taki: iż kompetencye Skarb płaci kompetencyonariuszom, obdarowany więc i samą kompetencye i podatek kompetencyjny również potrząca, wnoszą do Skarbu - - - - - 21.

Procent Administracyjny w stopie 5 $\frac{1}{100}$ od dochodu posiadłości darowanych potrzącaony wleczas z tego dochodu, kiedy go w zamiarze uczynienia darowizny obliczono, potrzącaony mianowicie na kosztach administracyi czyli rządowe, a których obdarowani płacić Skarbowi obowiązani zostali. - - - - - 21.

Opiara pod którem to nazwaniem zawiera się w Księgach i Łatach Skarbowych, nie tylko opiera od dochodu w r. 1789. obliczonego, lecz także: kwarty, podatek 2 $\frac{1}{100}$ i 5 $\frac{1}{100}$ od dochodu przez władze pruskie obliczonego, tudzież Sanowe - - - - - 21-22.

Po tem wymienieniu pobieranych do Skarbu opłat z posiadłości ziemskich, czyli z dóbr przez rząd pruski rekwarowanych, następuje wyjaśnienie: iż to się wyżej o dopiero rzekomych opłatach powiedziato, odnosi się tylko do dóbr w Gubernii Warszawskiej i w powiecie Olkuskim Gubernii Radomskiej położonych; gdyż to do dóbr będących w Guberniach Płockiej i Augustowskiej, ponieważ w tej części Kraju, za Rząd pruski,

inny Minister narządził, że skutkiem tego, opłaty Skarbowe z Dóbr o których mowa, nadawane były tylko tam podzielone zoltaty, to jest: na ofiarę i na opłatę donacyjną Kanonem nazwaną, i tak się dotąd pobierają. --- 22-23.

ix Rząd Pruski, porównał obdarowanych z innymi właścicielami Dóbr prywatnych, jak je nazwał włościanekich, razem porządku, iż oni, oprócz opłat za darowiznę, wszelkie podatki Skarbowe, terakniejskie i wszelkie płacić się obowiązani i rzeczywiście płacą. --- 23.

x pomimo to, znaleźli się tacy, którzy przeciw podwyższeniu podatków w r. 1849 postanowionemu reklamowali; lecz Rada Administracyjna wyrzekła: że dobra przez Rząd Pruski darowane, obowiązane są, opłacać wszelkie podatki zarówno z dobrami prywatnymi. --- 23-24.

b. w epoce Rządu Austriackiego

Rząd ten przyrzekł był do posiadania prywatnej dlań części w dwóch periodach czasu. W r. 1773. powiadł dzisiejsze powiaty: Zamojski i Krubieszowski w Guberni Lubelskiej, gdzie ustanowił podatek gruntowy w stopie $\frac{1}{100}$ od dochodu gruntowego przez właścicieli ziemskich zadeklarowanego. --- 25-26.

W r. 1795 powiadł resztę dzisiejszej Guberni Lubelskiej, Gubernię Radomską, oprócz powiatu olkuskiego, ludzicki powiat Stanisławowski w Guberni Warszawskiej. W tej części Kraju zachował podatek ofiarny jakis nastat po Rządzie dawnego Króla.

Królestwa Polskiego, karał go także pobierai
 z dóbr Prządowych i z Królewszczyzn Staro-
 szom nadanych, z tych orkatnich od dochodu
 jaki zostawał po opłaceniu kwart przereń
 sznawronych, które pod tem ogólnem nazwa-
 niem były, jwi ko kwartami, to jest $\frac{1}{4}$ części
 dochodu Skarbowi płacony, jwi ko tercjami,
 czyli $\frac{1}{3}$ części dochodu, jwi ko nakoniec dimi-
 dami, czyli połowa dochodu - - - - - 26-27.

Oprócz zmian w opierze, narzuty pod Prządami
 Pruskimi i Austryackimi podczas ich panowania
 nad Krajem drisiejszego Królestwa Polskiego,
 wypadki polityczne wywołały dalsze zmiany
 pod Prządami, jakie po tych dwóch Prządach na-
 stały, w szerególnosci są:

c. W epoce Xięstwa Warszawskiego.

Xięstwo to, utworzyło się w dwóch odstępach
 czasu: wt. 1807 po Prządzie Pruskim, w ro-
 ku 1810 po Prządzie Austryackim, a trwało
 do 1. Czerwca 1815 roku - - - - - 28.

W czasie Kraju po Prządzie Pruskim
 objętej, Prząd Xięstwa Warszawskiego, za-
 chował podatek opłaty jaki po tymże Przą-
 dzie nastal, lecz postanowił poizagnai do
 opłaty onego posiadłości ziemskie niewy-
 niewajające so koruy rbozia, które z tego wta-
 mie powodu i tej ilości niewygniewaty, u-
 wolnione były wt. 1789 od opodatkowania,
 postanowił oraz poizagnai do opłaty
 tegoż podatku przedmioty po wt. 1789 do
 konca 1806 przybyte, a do podatku tego
 kwalifikujące się, czego jednak do konca

czas mu niestawożył ----- 28-29.

porównał także podatki a tem samem i ofiarę, w pnie Olkuskim do Skarbu probierane, podatkami wreszcie kraju pobieranemi ----- 30.

W części kraju po Rządzie Austryackim objętej, zaprowadził też same podatki, a wiec i ofiarę, które już wreszcie po Rządzie pruskim objętej rządził i utrzymał, porostawiając wreszcie bez podwyższenia ofiarę, przez Rząd Austryacki, jak się to wyżej powiedziało, na Starostów włozań, tudzież uwalniając od podatku ofiary Duchowieństwo, o ile ono według zasad w r. 1789 uchwalonych od opłaty onego wolnem być byto powinno. ----- 30.

Gdy w r. 1807 panowanie pruskie ustąpiło w tej części dawnego Królestwa Polskiego, która byto objęta w swe posiadanie, ówczesny Cesarz Francuzów, co właśnie spowodował takowe ustąpienie, rozdarował niektóre dobra Rządowe, w części kraju o której mowa Marszałkowi Generałowi swojemu, a także i Generałowi Polskiemu. - Król Saski jako książę Warszawski, podarował również dobra dzieciu Józefowi Poniatowskiemu wódzowi ówczesnemu Wojsk Polskich, a to, oprócz dóbr jemu przez Cesarza Francuzów darowanych. - Darowianna ta przybrała nazwę donacji francuskiej, a obdarowani nazwę Donataryjów francuskich do których w wzięciu będąca. - Błogosławionej pamięci Alexander I Cesarz Wszech Rosyi,

Krół polski, dobra darowane Marszałkom
i Generatom francuskim rozkazał odebrać na Skarb,
darowane Generatom polskim przy nich po-
zostawić ----- 30-31.

Dobrami pozostałemi przy Generatach
Polskich są: Szpaciówek darowane Genera-
towi Tajaszkowi, różnej siewu; Pyzdry i
Rakaje, darowane Generatowi Dąbrowskie-
mu; Opinogóra darowane Generatowi
hr. Krasińskiemu Wincentemu; Typle i
Osiek, darowane siewu Józefowi Ponia-
kowskiemu ----- 32.

Wymieniona jest cyfra i stopa ofiary,
pobieranej również dla Skarbu a do br dopie-
ro w wykreślonych, wyjaśnione są, oraz
zasady, na których ta cyfra i stopa opie-
rają się ----- 32. 33. 34. 35. 36.

Wymieniona jest uchwała Sejmowa sta-
nowiąca: iż począwszy od 1. Czerwca 1812 r. po-
bierany być winien podatek ofiary w stopie
 $\frac{24}{100}$ kask z użytków gruntowych, które w ro-
ku 1789 od spodatkowania wyłączone były,
jak i z przybyłych po tym roku do osta-
tniego Grudnia 1806 r. ----- 36-37.

d. w epoce bezwzględniejszego Królestwa Polskiego

Nim przystąpiono do wykazania, co w epo-
ce niniejszej wywarło wpływ tak w szczegól-
ności na ofiarę, jak i w ogólności na podat-
ki Skarbowe a tem samem i na ofiarę,
poproszono to wyjaśnieniem:

ist do utworzenia budżetu dochodów i wy-
datków Królestwa, jaki zapowiedziany był

w zasadniczej ustawie Królestwa przed ro-
 kiem 1831 istniejącej, przed tymże rokiem wa-
 le nie przyszło. a były układane jedynie bu-
 dżety bieżące, razem powstał podatek
 skate, a zmienni i ofiara, ludzkiej rozporo-
 dzenia Rządowe do nich odnoszące się, z
 epoki Księstwa Warszawskiego do epoki ni-
 niejszej przeniesione, nie przesłatały być za-
 chowywane, acz nie oberło się bez zmian
 w niektórych szczegółach. ----- 37-38-39-

ii Statut organiczny, nadany w r. 1832.
 Królestwu Polskiemu, zapowiedział prze-
 rzenie podatków, co wykonano się już wzglę-
 dem podymnego i starwarku, a przedsię-
 wzięcie się obecnie względem ofiary ----- 39-40-

Władza Skarbowa przystąpiła do wpro-
 wadzenia w wykonanie postanowionego w epo-
 ce Księstwa Warszawskiego, jak się o tem
 wyżej mówiło, pociągnięcia do podatku
 ofiary, przedmiotów pierwotnie od tego po-
 datku wyłączonej, ludzkiej przybyłych po
 roku 1789 do końca r. 1806. - Tu przywie-
 dziane są postanowienia Rządowe w Epo-
 ce Księstwa Warszawskiego wydane, obej-
 mujące w sobie zarządy do wykonania tej
 czynności; a dalej następuje wiadomość:
 iż czynności niniejsza, zaczęła się w r. 1819,
 a skończyła się w r. 1826 i przyniosła dla
 Skarbu sumę równą r. 30,470 - 91. dla te-
 go tak nie wielka, iż i czas od r. 1789. do
 końca 1806 r. nie był długi i wojny przetrka-
 drały w wzrostowi ludności i przemysłu Kra-

Krajowego. ----- 40-41-42-43.

Nastąpiło kilka Rozporządzeń Rządowych mających wpływ na podatki Skarbowe a tem samem i na opiarę, jako to: -----

ix) że pod rozpoznania Sądów Rzymskich wyjęte są kwestje podatkowe. - Rozkumiane są tu Sądy Cywilne dla sporów między prywatnikami ustanowione ----- 43.

ix) pierwszeństwo hipoteczne przed wszelkimi wierzytelnościami, zastrzeżone wszelkiego rodzaju podatkami bieżącym i należnym od lat 2^{tych} ----- 43.

ix) w r. 1819 suprimowano części Duchownistwa Rzymsko-Katolickiego; odzawalkowanych jednakże po tej części funduszów, podatki Skarbowe, jakie przed supressją pobierane były, pozostawiono Skarbowi, i pręci je ten, kto wzmowie będących funduszów wzywa, lub niemi zarządza ----- 43-44.

ix) przed r. 1831 darowana została części Dóbr Rządowych s.p. Wielkiemu Księciu Konstantemu Cesarskiemu, ówczesnemu Naczelnemu Wodzowi Wojsk Polskich, której nadano tytuł Księstwa Łowickiego, a że którego będącego dziś osobistą własnością Najjasniejszego Pana pobiera się opiarę, nie w stopie $24\frac{1}{100}$ od dochodu w r. 1789 obliczonego, jak z dóbr prywatnych, lecz w stopie $5\frac{1}{100}$ anozlagami pruskimi wykazanego, czego próczryna ka: iż dobra Księstwa Łowickie składające, były niegdyś donacyą francuzką, w takiej stopie, to jest $5\frac{1}{100}$

- ofiarę do Skarbu płacącą. 44-45-46
 iż z naprowadzenia w r. 1825 Towarzy-
 stwa Kredytowego Ziemińskiego w Królestwie
 Polskiem, wynikało to, że właściciele ziem-
 sey, mający na swych posiadłościach loko-
 wane hipoteczne kapitały do Duchowien-
 stwa należące, od procentu których usta-
 nowiono ofiarę w zastępstwie Duchowien-
 stwa Skarbowi płacili, a pobierali ją so-
 bie przy wypłacie Duchowienstwu procentu,
 mogli te kapitały listkami Kartawu-
 mi spłacać, i rzeczywiście spłacali, a
 Komisya Skarbu regulowała z tego
 powodu zgodnie z nowem postanowieniem
 rzezy opłatę ofiary od rzekomego pro-
 centu Skarbowi przypadającą. 46-47-48-49.
- iż obowiązek płacenia podatków od Du-
 chowienstwa Prawosławnego przypadają-
 cych na fundusze Skarbowe włożono. 49.
- iż wyłączone od opłaty podatków wszel-
 kie posiadłości ziemskie dworskie ludzkie
 domy do szpitali należące, jako też do-
 my schronienia 49-50.
- iż pomimo, że ofiara, aż do czasu jej upo-
 rządowania, obecnie właśnie przedsięwzię-
 tego, winna porostawać niezmiennie w
 swej cyfrze, to jednakże pozwolono prosto-
 wać omyłki w pierwotnem obliczeniu tej
 cyfry dostrzeżane, a w razie, jeśli stałoby
 wynikało by zmniejszenie ofiary, a Skarb
 nim rozpoznanie omyłki nastąpić mo-
 gło, pobierałby tymczasem od Kontrybu.

kontrybuenta sproszowania smylki dopominającego się, całkowita, bez zmniejszenia cyfrę ofiary, kwocie nie powinien iść do zmniejszenia przypadająca, prócz siebie pobrana, ale tylko, najwięcej na lat 5 wstecz od daty dopomnienia się o sproszowanie smylki upłynionych. — — — — — 50-51.

ix) z Konwencji Likwidacyjnej z d. 17/29 Czerwieca 1821. r. Austro, zawartej, przeszedł na Skarb Kulejski obowiązek obowiązek wynagrodzenia Duchowienstwa na Kapitały jego niegdys na Kahałach Tydowskich lokowane, od których Kahały płaciły procent 4 opłaty od mięsa korzennego ustanowionej, zwanej krupka, prócz Rząd Austriacki w czasie dzisiejszego Królestwa panujący, na Marsy Rządowe przeniesionej, a przeniesionej z zamiarem wynagrodzenia, co przecież nie nastąpiło. —

Na te Kapitały Rząd Kulejski, wydał Dowody Likwidacyjne 4 procentowe, płaci od nich procent 4 Budżetu, zatrzymując przy pierwszej wypłacie onego i Kassują dopiero wzbronione dowody, ludzkiej potrzebują z niego podatek ofiary od niego przypadający. — — — — — 51-52.

ix) gdy r. b. Księstwo Warszawskiego tworzyło się, tetarniejsze Królestwo Polskie, a w. Księstwo poznańskie dla Prus, stało się: ix) niektóre fundusze Kulejskiego Duchowienstwa Rzymako-Katolickiego pozostały w w. Księstwie poznańskim,

a niektóre fundusze katedraleskiego Duchowienstwa w Królestwie Polskiem. Ugodzono się, aby na wynagrodzenie katedraleskiego Duchowienstwa za jego fundusze w W. X. Pomorskiem pozostate, wzięci fundusze Duchowienstwa Pomorskiego w Królestwie będogo, a które Skarb wziął w swe posiadanie. - W r. 1843. Rada Administracyjna wyzwała: iż Skarb ma zatrzymać te fundusze, a Duchowienstwo wynagrodzić. - Następnie rozdziła sumy, będącej przedmiotem wynagrodzenia, pomiędzy pojedyncze instytuta Duchowne, a przy tym rozdziela, Skarb potrzącał sobie opiarę, z tego co płaćci został obowiązany. - - - - - 52-53.

W r. 1817 dozwołono Ukazem Najwyższym zamienić dziesięcinę oddawaną Duchowienstwu Rzymsko-Katolickiemu, z posiadłości ziemskich w snopie, sładno, powemi zwane, na dziesięcinę w tarcie, a te ostatnie na pieniężne. - Zamiana na pieniężne tylko na ciąg lat 25. dozwołona, po upływie których nowa ugoda, nie siliła ziarwa wradkie, lecz o cenę onę następowai winna. - Zamieniona, dziesięcinę, uwolniono od wszelkich ciężarów, kemsamem i od opłaty podatku opiarę, przez co Skarb, pozbawiony został dochodu rocznego przed zamianą, pobieranego przez to r. 30,000. - - - - - 53-54-55.

W r. 1849 podwyższono Najwyższym Ukazem opiarę, o połowę, z Roskazem jej uporządkowania i wytworzeniem

od podwyższenia pobieranej od Duchowieństwa, które to wyłączenie Komisya R. P. i Skarbu rozstrzawała tylko do tych przedmiotów ofiar, opodatkowanych, które są w ręku Duchowieństwa. --- 55.

Zakończą się niniejszy ustęp historii o ofiarze pokazaniem cyfry tego podatku objętej Budżetem roku 1859. Cyfra ta wynosi:

bez podwyższenia	--- rrr. 907, 620	- 42 $\frac{3}{4}$
na podwyższenie jej	--- " 394, 485	- 43 $\frac{1}{2}$
razem z podwyższeniem.	--- rrr. 1,302, 105	- 86 $\frac{1}{4}$.

Suma rrr. 907, 620 - 42 $\frac{3}{4}$ rozkłada się na pojedyncze tytuły, mianowicie:

na ofiarę z dóbr Duchownych i Maltańskich.	
" " " Ziemiańskich czyli świeckich.	
" " " Donatorów dawnych i hereditarnych.	

i pokazane są cyfry każdego z tych tytułów. --- 55-56.

Ofiara z dóbr Duchownych i Maltańskich rozkłada się także na te dwa pojedyncze tytuły i wynosi:

Ofiara z dóbr Duchownych	--- rrr. 102, 496	- 19
" " Maltańskich	--- " 363	- 85 $\frac{1}{2}$
razem	--- rrr. 102, 860	- 4 $\frac{1}{2}$

na z sumy rrr. 102, 496-19 Duchowieństwo wnosi samo bezpośrednio do Skarbu mianowicie:

Krajowe	--- rrr. 55, 572	- 7.
Krakowskie	--- " 9, 658	- 45.
Lawenie	--- rrr. 65, 230	- 52.

rezult. wnoszą ci, w których zarządzie lub posiadaniu znajdują się posiadłości ziemskie i fundusze to rezulta. opodatkowane. --- 56.

Ofiara z dóbr Ziemiańskich czyli świeckich

B. podatku zwanego Subsidium Charitativum, czyli Kasunek dobrowolny.

Wynosił ten podatek na Budziecie r. 1859
rur: 15,701 - 93, a pobiera się z majątków Du-
chowieństwa, tak tych które Duchowieństwo
posiada, jak i z administrowanych przez
Skarb - - - - - 58-59.

Początek jego sięga XVI wieku, a powstał
stąd: iż Duchowieństwo, obowiązaone było nie-
gdys' płacić tak zwaną kiberne, czyli poda-
tek rzymski na utrzymanie wojska, w miej-
scu którego ofiarowało płacić roczną sumę,
co nazwano Subsidium Charitativum - - - - - 59.

Najwyższa suma roczna, jako podatek
ten przynosił Skarbowi, i to jeszcze za dawne-
go Królestwa Polskiego, czyniła rur: 90,000.
Pobór jej pozwolono rozłożyć w stosunku
dochodów pewnych i stałych, z uwolnieniem
wzrakie od tego opodatkowania plebanów
Sawieńskiego Obrządku, niemających więcej
rocznego dochodu nad rur. 150, a płacących
już ofiarę, zaś Biskupom polecono ustalić
taryfę poborową, którzy wskazywali tylko,
kto i jaka cyfra, płacić powinien, skąd
wynika, iż niewiadome są, ani stopa tego
podatku, ani od jakich wyjątkowości dochó-
dów wyrachowany. - - - - - 59-60.

Wład Austriacki podczas panowania swe-
go nad częścią dzisiejszego Królestwa Pol-
skiego, utrzymał Subsidium Charitativum.
Wład Pruski w części tegoż Królestwa, która
mu dostała, uniósł być najprzód ten

podatek zupełnie, później jednak Karol go pobierać od Duchownych mających dochodu rocznego rrr. 150 do rrr. 300, ale tylko w Kraju Stanowiącym Dział Gubernie Warszawskiej z wyjątkiem p. t. Stanisławowskiego, tudzież powiat Olski w Guberni Radomskiej, gdyż do Kraju Stanowiącego Gubernie Płockiej i Augustowskiej, pobór takiowy nie był zastosowany, z powodu iż w tym Kraju narządził inny Minister. ----- 60-61.

Do r. 1839. Subsidium Charitativum, przynosiło Skarbowi rocznie rrr. 28,200-29, dziś wynosi rrr. 15,401-93 z powodu: iż włościanie i mieszkańcy w dobrach Duchownych i poduchownych, uwolnieni zostali przez Ukaz Najwyższy od płacenia tego podatku. ----- 61-62.

C. Łanowe

Za dawnego Królestwa Polskiego, w posiadłościach ziemskich własniciów, królów będących, oddawano w posiadanie gruntów obowiązkowym wyprawianiu się na wojnę, o własnym koszcie, a takie grunta nazywały się Soltyshwami.

Oddawano także pierwotnie grunta, na utrzymanie wójsk we wsiach, Burmiistrzów w miastach, a grunta takie nazywały się wójskotwami; później oddawano je żołnierzom zastawionym, którzy mieli obowiązek, podobnie jak otrzymujący Soltyshwa, wyprawiać się na wojnę, o własnym koszcie. Był jeszcze także przeciwno rodzaj gruntów, wolny od wszelkich ciężarów,

postug i czynszów, nazywajacy się wybra-
niektwami z powodu: iż każdy 20% włascian
wybierato z pomiędzy siebie jednego do służby
wojskowej, przy gruntach którego, oswobodzo-
nych od wszelkich powinności, zostawał jego
ojciec lub brat, a powinności spełniato taki.
tych 19 którzy go wybierali. ----- 63-64.

W r. 1726 zamieniono obowiązek wypra-
wiania się na wojnę, o własnym koszcie i stu-
żeniu w wojsku na opłatę pieniężną, po 15
rocznie z tanu jednego, czyli około 15 dresia-
lyn, i nazwano tę opłatę tanowem, które
przynosi Skarbowi według Budżetu r. 1859
r. 2, 329 - 44½ rocznie, a pobiera się z 144 od-
dzielnych gruntów, zwanych tak, jak to po-
wyżej wymieniono, a pobiera się w miarę
posiadanej ich przestrzeni, od r. 4 do r. 100
z jednego, zaś opłatę płaci z pomiędzy nich
tylko dwa, co zapewne pochodzi stąd: iż w
r. 1789 Komisya Lustracyjna, niepostępują-
ce wrodzie jednako, ustanowiły ten po-
datek z dwójga gruntów o których się mówi,
nie ustanowisz go z innych. ----- 64.

Gdy Łanowe pobiera się za posiadanie
gruntu w następstwie odbywanej z niego,
a wyżej wyjątkowej powinności, nie jest
prosto podatkiem, ale raczej czynszem; ja-
koż z niektórych gruntów zamieniono je
na czynsz. ----- 65.

D. Montyngens Siwerunkowy.

Według Budżetu r. 1859 wynosi
ten podatek:

Od Dworów i probostw ——— rrr: 338,552 - 82 3/4

Od włościan ——— „ 519,330 - 2

Taxacja ——— rrr: 857,882 - 84 3/4

oprost podwyższenia od dworów
i probostw pobieranego wynoszą-
cego rrr: 338,552 - 82 3/4

Suma rrr: 338,552 - 82 3/4 pobiera się:

od Dworów ——— rrr: 322,889 - 7 1/4

Z posiadłości Dąbrowskiej „ 15,653 - 7 1/2

Suma rrr: 519,330 - 2 pobiera się:

Z wsiów ——— rrr: 480,520 - 16 1/2

Z miast ——— „ 38,809 - 8 1/2 ——— 66-67

Podatek ten powstał w epoce G. Kiszki Wład-
zawskiego podczas wojen Napoleonickich.

Gdy Skarb Krajowy nie był w stanie kupować
i wywozić i furaku dla wojak, kazano miesz-
kancem dostarczać na tę potrzebę produktu
co zwano się Siwernikiem. Dostarczano je
najprzód wojaku francuzkiemu, potem kraj-
owemu. Jest ślad w owoczesnych rozporządze-
niach Krajowych, iż miało być na te pro-
dukta, ale to nie przyszło do skutku, zaś
Uchwała Sejmu rrr. 1809 ramienia ich do-
starczenie w bezpłatny obowiązek mieszkan-
ców. Rodzaje tych produktów dostarczali
się, wieszane, były: żyto, pszenica, owoce, siano,
i słoma, których ilości równą z całego kra-
ju dostarczali się powinną, oznaczyła Uchwa-
ła Sejmu rrr. 1811.

Mosić te na cały kraj oznaczono, rozwi-
nęto postanowienie Królewskie z d. 29 Lutego
1812 r. na owczarowe Departamentu, zaś

zasí iloší na každy Departament w rozdziatu tego przypadku, polecilo roztorzyć na powiaty, w powiatach na dwory, włościan i probostwa, w stosunku do ogólnego wysytekich robot wysiewu spisane go w r. 1810 z wyłączeniem lnw, konopi, rzepaku i kartofli. ----- 68-69.

Nie wszędzie jednakże rozkład kaskowy w stosunku dopiero rozkazanego wysiewu dopełniono. -- W Departamencie ptockim, dawniejszej Guberni wzięto stosunek do przestrzenia licząc ją, na włościan Magdeburckie 1/4, 2/3 dziesiątyn; wreszcie nie z pomiaru, ale uważając każde rs. 7-20 dochodu wyłączenie z gruntu do podatku ofiary obliczonego na jedną włóczę, a gdzie ofiara nie była ustanowiona, biorąc dyminy sa włóčki; gdzie jednakże w Sustrajach rs. 1789 była wykazana ilość gruntu włościanckiego, tam ją wprost na włóčki obliczano. ----- 69.

W powiecie Lubelskim wzięto stosunek co do dworów, do podatku ofiary, co do włościan i miast do podatku podymnego. ----- 69-70.

Obowiązek dostarczenia produktów dla wojska, od epoki b. Królestwa Warszawskiego przeszedł do epoki królestwa polskiego i produkty te jezwice w pierwszej połowie 1816 r. dostawiane były do Magarynów Prządowych w naturze. -- od wstąpienia drugiej połowy tego roku, zamieniono je na opłatę pieniężną, po cenach wskazanym Najwyższym zd. 31 Sycznia 1817 r. wskazanym, mianowicie: --

Skortek jeden ryta po	rr: 1-80.
" " " " " " " " " " " "	" 2-70.
" " " " " " " " " " " "	" 1-20.
centnar jeden siana "	" 45.
" " " " " " " " " " " "	" 30.

Suma pieniężna z tej zamiany dla Skarbu wyniła, czynita pieswotnie rr. 1,285,640-95 rocznie, i miała trwać tylko przez rok jeden, od 1. Czerwca 1816 r. do końca Maja 1817 r.; lecz niewrócono już do dostawy produktów w naturze, w miejsce których opłata pieniężna przeciągała się od roku do roku, zamienita się z czasem w stały podatek z nazwą kontryngensu diwerunkowego, jaką nosi dotąd ----- 72-73.

W owym czasie mianowicie też, od wstąpienia 1819 r. porządku, ceny targowe ptołów rolniczych, przez ciąg lat kilku po sobie idących, były niskie, niższe mianowicie od wymienionych wyżej cen, podług których produkta dla wojska dostarczane, na opłate, pieniężną, zamienione zostały. Monarcha racyt uwodził na to uwagę, swoja, iż tego to Najwyższej Woli, $\frac{1}{3}$ części opłaty o której tu mowa, czyli kontryngensu diwerunkowego, w r. 1820 w robotce zawieszono, i podatek ten w tak mniejszej ilości pobierał się aż do wstąpienia roku 1848 ----- 73-74.

Od wstąpienia r. 1849. Najwyższy Ukaz, podwystryt aż do czasu uporaźdowania podymnego i ofiary, $\frac{2}{3}$ kontryngensu diwerun-

Liwerunkowego o drugie tyle, ale tylko pobiera-
nego od Dworów i Dużowienstwa, zwanego je-
dnym wyrazem „Dworcki” zaś pobierane 2/3
części od włościan i miast, nazwane jednym
wyrażeniem: „Kontryngens Liwerunkowy wło-
ściński” - pozostały bez podwyższenia ----- 75.

Kontryngens Liwerunkowy płaci katolicy Kło-
kolwick posiada ziemię uprawianą w r. 1810.
pod zarzew, wyjąwszy grunta Dworskie, do za-
kładów dobroczynnych, jako od opłaty podat-
ków wyjązonych, należące. ----- 76.

Ponieważ Kontryngens Liwerunkowy jest
podatkiem rozkładowym, i dozwolonym, za-
to przyjmowanie skarg od Kontryngentów
na przekierowanie ich rozkładem, przeto Rada
Administracyjna decydowała w r. 1837 iiby
skargi te, nie na drodze sporno-administra-
cyjnej, lecz na zwykłej administracyj-
nej, według ogólnych przepisów Skarbowych
nastawiane były, a to bez względu na
skółkiem tego, Kontryngens Liwerunkowy
zmniejszeniu lub zwiekszeniu ulegać będzie. ----- 76-77.

Podatek ten więcej jest to jest gran-
wym niż dotychczasowa opłata. ----- 77.

Ł. Ciepowe i Młynowe dawne.

Dwa te rodzaje podatków, pobierają się
w system potażeniu z sobą, i niemają ma-
terjatów z którychby wiedzieć można, ile
osobno jeden, a ile drugi wynosi. ----- 77-78.

Obadwa one nie wiele skarbowi przy-
noszą, bo tylko według Budżetu w r. 1859 je-
dnej Guberni Auguskowskiej całej i w jednym

tylko piąć Białskim Guberni Lubelskiej, ra-
zem tu i tam od 294 szeregowych kontrybu-
entów -

78.

Podatek czołowego, siega drugiej połowy XVIII
wieku. Tworzył się pierwotnie Szeleńskiemu z po-
wodu, iż pobierał się 10^{ty} szeląg od kysku nali-
kierach i innych trunkach, później, przywią-
zano go do czystego dochodu propinacyjnego,
przydawany mu nazwę czołowe -

78-79.

Młynowe dawne powróciło się od r. 1776, a by-
ło ustanowione od młynów zbożowych wodnych
i wietrznych. Młyny wodne, płaciły ten po-
datek od kół, a stopa onego zastawiana by-
ła do obfitości wody, najwyższa wynosiła
rr: 1-50 najniższa kop. 60 od jednego koła w je-
dnym tylko młynie rr: 2 k. 40. - Młyny wietrz-
ne płaciły go od kamienia, po k. 90 od jednego. -

79.

Czołowe i Młynowe dawne, pobiera się obe-
nie tylko w tej części Cesarzyniejszego Kró-
lestwa Polskiego, która podczas ustanowienia
tych podatków, należała do W. X. Litewskie-
go z powodu: iż przy obliczaniu dochodu w
r. 1789. do podatku ofiary, potrącono je tam
od tegoż dochodu, i dla tego pobór ich nie-
byłby kalnie pozostawiono. - W części należą-
cej do tak zwanej Korony, potrącenia
takowego nieuczyniono, więc czołowe i
młynowe dawne tu nie pobiera się. -

79-80.

3 Kanon z Młynów.

Przynosił ten podatek Skarbowi według
Budzichu r. 1859 rr: 6,749 - 4 rocznie -

81.

Przy obliczaniu dochodu w r. 1789 z pora-
dności ziemskich, dla opodatkowania go ofiary,

policzono i dochód z młynów, ale jest to raczej dochód z przemysłu. Uczyńiono to zapewne dla tego, - iż w owym czasie, purytano w dzień nawet młyny razem z propinają za sumę ryzdłową, rozdzielić się, na te dwa rodzaje dochodu zasadnicie nie dająca. --- 81.

Liczone wówczas dochód z następujących rodzajów młynów: wodnych, wieńskich, deplaków, folurków od fabryk odębnych, step do kark i oleju, kartaków. --- 82.

Przybywających po roku 1789, młynów Prząd dawnego Królestwa Polskiego, nie porządkat do opodatkowania, nie porządkat ich także i Prząd Austryacki w czasie swego nadzresia, drinsiejzego Królestwa Polskiego panowania. - Lecz Prząd Pruski, zamierzył był dochód z nich obłozyc podatkiem opłaty, a tymczasem, mionby to uczynić, ustanowit od nich w zresii Kraju przez siebie posiadanej opłate, kanonem zwana:

od młynów wieńskich we wsiach, od jednego --- r. 2-70 do r. 4-50.

od młynów wieńskich w miastach o 1^{cu} lub 2^{cu} kamieniach --- r. 2-25.

od młynów wodnych tak we wsiach jak w miastach, od jednego po --- r. 4-50.

pozwalając Toładry Skarbowej proponować większą opłate, w miarę znacniejszego dochodu --- 82-83.

Prząd Księstwa Warszawskiego, utrzymawszy podatki jakie zastał po Prządzie Pruskim, utrzymał temsamem i kanon z młynów, a nadto wrast z temże podat.

podatkami, rozciągnął go i do Króju częśi wyrottej
 a pod panowania Austryackiego; niemam wżakże
 śladu, ażeby pobierał go w tej częśi od młynów po
 r. 1789 przybytych, - - - - -

83.

Gdy za tegoż Kródu, kazano pociągnąć do
 optaty opłaty przedmioty po r. 1789 do końca r. 1806
 przybyte, do opodatkowania mia, kwalifikujące
 się, wskazano między temi przedmiotami i mły-
 ny wodne, wietrzne i tartaki. - - - - -

84.

Przy obliczaniu dochodu z powyższych przed-
 miotów, co dopiero w epoce królewskiego Kró-
 stwa ^{Polski} maza, pito, nie obliczono go z młynów któ-
 re optowały już Kanon, a więc; obliczono go je-
 dynie z tych, w ani opłaty ani Kanonu nie płaćty. - - - - -

85.

Młyny przybyte od 1. Sierpnia 1807 r. i ciągle
 przybywające, również jak takie z dawniejszego
 jezuzie praw pochodzące, a nie opodatkowane,
 władza Skarbowa pociągnęła i wiazi pocią-
 ga, do płaćenia Kanonu, jako to:

Wodne i parowe tak we wsiach jak w mia-
 stach od każdego kamienia - - rrr: 4 - 50.

Wietrzne i deptaki od każdego
 kamienia:

w Warszawie po - - - - - rrr: 4 - 50.

w miastach większych, po - - - - - .. 2 - 40.

„ mniejszych, po - - - - - „ 2 - 25.

we wsiach - - - - - „ 2 - 70.

Tartaki we wsiach i miastach od

każdego pity, po - - - - - .. 4 - 50 - - - - - 85 - 86.

Nie pociągają się do żadnej optaty mły-
 ny przy rękodzielniach, stanowiące ich skła-
 dowa, częśi, do których wżakże nie bira, nie będą-
 ce przy browarach i gorzelniach, ewykle deptaki. - - - - -

Te młyny, od dochodu których, ustanowiona została ofiara, chociażby upadły, ofiara nie zmniejsza się, wyjąwszy jeżeliby młyn stanowił główny dochód posiadłości ziemskiej; te zaś, z których pobiera się kanon, jeżeli upadają, kanon z nich pobieranym być przestaje ----- 86-87.

II kwestye de-

cyzji wymaga-

jące.

Jest to kwestya, które wypadła w przed rozprawą i radę dawać niż przystąpi się do wniosków, jak ma być uporządkowana ofiara.

Kwestya 1^{sta}

Czy podatek gruntowy, mający się ustanowić skutkiem uporządkowania dotychczasowego podatku ofiary, ma zastąpić inne podatki uwariane dotąd za gruntowe, mianowicie:

Montyngens Siwerunkowy,

Subsidium Charitativum,

Lanowe,

Cropowe i młynowe dawne,

Kanon z młynów?

lub też

czy te 5 rodzajów podatków, mają być obok niego porostawione, przy potrąceniu z niego ich uchy, lub też jej potrącenia? ----- 87.

Opinia wyraża się, tak, iż gdy na jedno i toż samo źródło dochodu niemając usprawiedliwionej potrzeby wkładai różnego nazwania podatków, to wypadato by:

Montyngens Siwerunkowy, jako podatek cizy, do gruntowy, zastąpić podatkiem gruntowym z uporządkowania ofiary wyniknąć mając,

mająym, a to wszędzie tam, gdzie dopiero rzeczono-
ne porządkowanie miejsc musi będzie. --- 88-89.

Subsidium Charitativum, zastąpić podobnie-
łym podatkiem, jeśli posiadłości ziemskie Du-
chowieństwa poddane zostaną porządkowaniu
ofiary. --- 89-90.

Łanowe które jest raczej czynszem niż podat-
kiem, uchylić, a w miejsce jego ustanowić podda-
łek gruntowy, z tem zastrzeżeniem, że tam gdzie
ono, i z niem rarem inne podatki dotychczas
płatne, wynosilyby więcej niż podatek grun-
towy według normalnego prawidła, ustanowić
się mający, tam dotychczasowa ich wartość w po-
datek dopiero rzeczonej zamienić --- 90-91.

Cropowe i młynowe dawne. Z nich pierwsze
zastąpić podatkiem gruntowym, drugie w tym
tylko razie, jeśli by optata od młynów, za ro-
dzaj podatku gruntowego uważana, była miała. --- 91.

Kanony z młynów jako będących zakładami,
lub przyrządami fabrycznymi, nie zastępować
podatkiem gruntowym, lecz ustanowić z nich
oddzielną, młynowem zwaną optakę, ze wzglę-
dem na ich rodzaj i położenie miejscowe. --- 91-92-93.

Jeśli by nadeydziano: iż Montyngens Si-
wenunkowy, Subsidium Charitativum, Łano-
we, Cropowe i Młynowe dawne, mają pozostać
jak są, oddzielnymi podatkami, w tym razie,
powinny by być stracone z podatku grun-
towego, jaki z uporządkowania ofiary, i skutkiem
ogólnego prawidła do tegoż uporządkowania
przyjąć się mającego, wyniknie. --- 94-95.

Kwestya 2^a

ponieważ podymne i warwark, są, już

osobno uporządkowane i w pobór wprowadzone, czyli więc tam gdzie dochód osiągniemy jest z gruntu, a one źródło zarobku jest z gruntu, mają w tym tylko dochód, należy je nastąpić podatkiem gruntowym od tegoż dochodu ustanowić się mający, lub też pozostać winny obok tego wypadku jak są, przy potrzebie ich, z niego? --- 95.

Opinia wyrażona jest następująca:

a) iż gdy we wsiach podymne i starwark są, podatkami gruntowymi, więc nastąpić je tam powinien przywrócić podatek gruntowy, w miastach zaś powinny być podobne jak są. --- 95-96-97.

Jednakże wypada dopuścić pewnych modyfikacji jako to:

a) iż jeśli podatek gruntowy nie będzie stanowiony z dochodu lub wartości zakładów przemysłowych na wsiach, w tym razie, podymne i starwark, do zabudowań ich przywiązane, powinny zostać oddzielnymi jak są, podatkami --- 98.

b) iż pomimo że zadany się może we wsiach z cząstkowych właścicieli ziemnych, iż na właściciela takiego mniej wypadnie do płacenia podatku gruntowego, jaki z przyjętego ogólnie przy porządkowaniu opiarę prawdziwa wyniesie; nie wynosi do tych starwark podymne i starwark, ludziei Kontyngens Liwerunkowy, podatkiem gruntowym nastąpić się takwie mający, pozostać na wykre jako się okazie. --- 98-99-100-

Jeżeli wzmianem będziecie nie podatki podymne i starwark, nie mają być zastąpione w posiadaniach ziemskich, podatkiem gruntowym, w takim razie, one, w przyrostu podatku gruntowego, potrącić należy wzdzie kam gdzie dochód gruntowy będzie jedynem źródłem opłaty wszelkiego podatku, które to potrącenie jednakże nie byłoby możliwem w przypadku wyżej ad b wymienionym. --- 102.

Kwestya 3^a

Czy mający wyniknąć z uporządkowania opłaty przyrosty podatek gruntowy, należy ustanowić lub nie z gruntu posiadanych przez włościan i kolonistów, niepłatnych teraz opłaty? --- 103.

Opiniuje się: iż włościanie tak pańszczytniani jak czynszowi, dopóki przez okupienie się nie stana się dziedzicznymi właścicielami gruntu przez siebie posiadanego, nie powinni być podlegani do opłaty podatku gruntowego, bo i dotychczasowej opłaty nie płacą. --- 103. 104. 105. 106.

Wypada pozwolić włościanom ziemi przesunąć na swych włościan przy ich swobodzeniu od pańszczyzny i części podatku gruntowego, a to na włościan już istniejących, obok zastawienia ich, przy opłacie podymnego, starwarku i kontyngensu diwerunkowego, zaś na nowo na gruntach dworskich, orodlanych, bez obowiązku płacenia byłych 3^{ch} podatków. --- 106-107.

Jeżeli włościanie, według niniejszej opi-

opinii, nie będą pociągnięci do opłaty podatku gruntowego, w tym razie, pozostawić ich należy przy dotychczasowym obowiązku płacenia podymnego, szarwarku i Kontyngensu Dzierunkowego, a tylko pobór Kontyngensu Dzierunkowego na nowo rozstrzygnąć. ----- 108-109.

Kwestya 4^{ta}

Czy ma być porządkowany podatek ofiary, ten tylko, co pobiera się z posiadłości ziemskich świeckich, czy także i z takichże posiadłości do Duchowieństwa należących?

A jeśli nie miałyby być porządkowane, to czy raniej ich porządkowania ofiary pobieranej byłoby z tych posiadłości, z których Duchowieństwo samo bezpośrednio użytkuje, poddać zaś uporządkowaniu pobierana z posiadłości, które ni Skarb na rzecz ogólnego funduszu Duchowieństwa są rządzą, niż z posiadłości użytkowanych na rzecz tegoż funduszu przez prywatne osoby i z posiadłości do Duchowieństwa Krakowskiego należących? ----- 109-110.

W opinii o tej kwestyi jest mowa najprzód wyjątkowo o Duchowieństwie Rzymsko-Katolickim, gdyż co do Prawosławnego i Ewangelickiego, będzie miłej mówić się osobno, a co do Starozakonnego i Mahometanickiego, żadna nie zachodzi kwestya. ----- 110-111.

W pomiędzy wstaności należących do Duchowieństwa Rzymsko-Katolickiego, lub które dawniej do niego należały, i opodatka.

uwierać wypadła; a czy ze względu na niego, będzie wola. Prądu zasłuszawać do tego Duchowienstwa porządkowanie ofiary, lub nie? Komisya R. S. W.; Dulhownych zdanie swe o tem otworzyć powinna. — Zamiar Łakowy niema przeszkody trudności do rzeczonoego dopiero zasłuszowania, a sama sposobność zamienienia różnej nazwy podatków w jeden gruntowy, powinnaby do tego obudzić dykcję w Duchowienstwie, a do czego by je założyć, można by; co by wypadło więcej nań dopłacenia podatku gruntowego, niż wynosiła podatkami przereń dotychczas płacone, a podatkiem gruntowym zastąpić się mające, odstąpić na zasilenie funduszu uboższych probostw, których jest przeszło 700. — — — — — 119. 120. 121. 122.

Dalej wyrażono w opinii niniejszej: iż nie wypadła uwalniać na przyrzeczeniu od podatku gruntowego Dulhownych, którzy dotychczas wolni są, od płacenia ofiary, ani czynić różnicy między temi, co mniej będą płać ofiary od innych, a między wryżtkiem in-nemi, a jeśli by koniecznie trzeba było zachować dla jednych względ dotychczasowy, to lepiej wyznaczyć ze Skarbu zasilek pieniężny odpowiedni znaczeniu dotychczasowej ulgi. — — — — — 123.

iż wypadła pociągnąć do opłaty dla Skarbu nie płać doład ofiary dziesięciny ludzkiej mesznej, lecz nie do opłaty podatku gruntowego, ale do opłaty osobnej — — — — — 124.

iż podobnie należą poddać osobnej opłacie, procenta od kapitałów Dulhowien-

stwa Rzymsko-Katolickiego ----- 125.

ii pozostałe po Duszowienstwie Austryackim
 (skiem) posiadłości ziemskie, wypadła poddać opłacie
 podatków gruntowego, a procenta od kapitałów
 opłacie osobnej ----- 125

nie mawet jeżeli byłoby wola, Krada nie Mo-
 rować porządkowania ofiary do posiadłości
 ziemskich i funduszów Duszowienstwa
 Rzymsko-Katolickiego, to jednakże powin-
 no to nastąpić względem tych posiadłości
 i funduszów, które nie są w bezpośrednim
 posiadaniu Duszowienstwa Katolickiego ----- 126.

ze Duszowienstwo prawosławne i Ewan-
 gelickie, nie powinny być wolne od przy-
 sztego podatku gruntowego, a Ewangelickie
 w szczególności i od innych, których teraz
 nie płaci podatków, chociażby Skarb miał
 mu dawać, podobnie jak daje prawosła-
 wnemu, odpowiedni na ich opłacie, rzutek. ----- 126-127.

Kwestya 5^{ta}

Czy ofiara pobierana z dóbr rozdaro-
 wanych w epoce Księstwa Warszawskie-
 go, zwanych dobrami Donataryjów
 francuzkich, której cyfra opiera się
 na aktach urzędowych, i co do wiekó-
 rnych dóbr ma na sobie Rozporządze-
 nia Królowe, może być poddana za-
 miernonemu uporządkowaniu? ----- 127, 128.

Opinia wyrażona jest za poddaniem
 pod uporządkowanie ofiary z tych dóbr
 pobieranej a to z uwagi: ii co do jednych,
 są, ku temu zasady specjalne do nich od-
 noszące się, zaś co do drugich i w ogólności

co do wrystkich: iż postanowienie Królewskie w r. 1808 wydane, wyrzekło: że one będą miały naturę dóbr Szlacheckich prywatnej; i obowiązane będą tylko do takich podatków i ciężarów jak dobra Szlacheckie w Kraju; a także rozwarzają rzecz tę ze stanowiska Państwowego, o podatkowanie przedmiotów, nie powinno być owarunkowane radnemi aktami i przywilejami; bo podatek jest powszechnym obowiązkiem mieszkańców, mającym dotykać wrystkich bez wyjątku według jednokowych zasad. ----- 129. 130. 131. 132.

Kwestya 6^{ta}

Czy ma być porządkowana, opłata pobierana z majątności składającej się z Sielce pod Warszawą, i z majątności Łazienki w Warszawie, będących wrystkich Najjasniejszego pana Władcę. ----- 133. 134. 135. 136. 137. 138. 139. 140.

Opinia wyraża iż lubo Rada Administracyjna, mając przedstawione sobie w roku 1837 zapytanie: czy pobór opłaty z dóbr Sielstwa Łowickiego ma na przyszłości następować w stopie $\frac{24}{100}$ od czystego dochodu, jak pobiera się ten podatek z dóbr prywatnych, lub też w stopie $\frac{5}{100}$; jak pobiera się dotąd, wznata podwyższenie stopy z uwagi że Sielstwo Łowickie, jest własnością Korony, za rzecz niewłasniwa, i lubo decyduje się wola Najwyższa zawierdzita, co zdaje się wyrażać od porządkowania opłaty pobieranej z Sielstwa o królem

się mówi, gdy jednakże pomimo to, po przy-
 wiadzonej dopiero dekrety, rozciągnięto do
 tegoż Xięstwa pobór podwyższonej ofiary i Kon-
 tingensu Siwerunkowego Dworskiego, dotąd trwa-
 jący, a także zastosoowano do niego uporządko-
 wanie podatku podymnego, i Administra-
 cya jego nie podniosła o to reklamacyi, a co
 jest dowodem, że pomienionej dekrecyi nie u-
 wariano za niewzruszoną, przeto nie wy-
 padatoby wytażać dóbr tyle razy rozczono-
 go Xięstwa od porządkowania ofiary, choi-
 by nawet przypadek wyznaczył z ogólnych kiro-
 det Skarbu fundusz na opłacenie tego co by
 Xięstwo obowiązane było płacić tytułem po-
 datku gruntowego więcej niż płacił dotąd
 ofiary i innych podatków, podatkiem grun-
 towym zastąpić się mających — — — — — 140 141. 142. 143. 144.

Kwestya 7^a

Czy ma być poddany opłacie podatku
 gruntowego Instytut Gospodarstwa wiejs-
 kiego w Marymoncie? — — — — — 144.

W opinii wyrażono: że z własności Insty-
 tutu tego wypadatoby ustanowić podatek grun-
 towy już dla tego samego, aby przy stanowi-
 niu onego porzucić maletjalną wartość po-
 rządkowania ziemskich tegoż Instytutu, i nie
 przestekodzie otrzymać wiadomości, o ogól-
 nej wartości ziemi w Królestwie, jakże na-
 miernie się powziąsi przy porządkowaniu
 ofiary. Lepiej by nawet dai być temu w
 mowie Instytutowi odpowiedni zarządek
 ze Skarbu na opłacenie tego co by więcej
 niż dotąd płacił miał, niż wyznaczyć wyję-

wyjątek od powszechnego pravidła --- 144-145-

Kwestya 8

Czy podatek gruntowy ma być ustanowiony z posiadłości ziemskich Prządowych. --- 146-

Opinia przemawia za ustanowieniem podatku gruntowego z tych posiadłości, chociażby takowy nie był pobierany do Kasi i przed linia; pozostawał w Księgach i Rachunkach Skarbowych. Dwie okoliczności wymagają tego, to jest, aby gdy, jak się już wyżej mówiło, zamierza się przy porządkowaniu ofiary, poznać wartość ziemi ogólną w Królestwie, na której przysły podatek gruntowy opierać się ma, nie wyrażać od tego posiadłości o bliższe lu idnie, aby powtórnie mając wartości tych posiadłości, wycwać jej za zasadę do odnawiania porządku w Towarzystwie Kredytowem, na te posiadłości traciąznionej. --- 146, 147, 148, 149, 150.

Kwestya 9^{ta}

Czy ma podlegać porządkowaniu ofiara z tych posiadłości ziemskich Prządowych, w wiekystszej dzierżawie zostających, których kontrakty dzierżawne obejmują warunki:

nie powiększenie podatków istniejących, lub ustanowienie nowych, będących tylko dobykato dobyd z nowych przedmiotów?

i czy porządkują ofiarę tak z tych, jak i z innych podobnego w nich kontraktach warunku, nie mających posiadłości wiekystsze wydzierżawionych, jeśli by okazało się, iż niektóre, podatek gruntowy,

mniejsza, Skarbowi przynosiłby ufrę, niż to co się dotychczas, jako podatek z gruntu pobiera, należy różnicę, w takim razie dodać do wyznaku dzierżawnego, lub ją pominać? — — — — — 150.

W opinii wyrażono: iż wieczyste dzierżawy posiadłości ziemskich Pradolowych, wziętych przez nas na Rzecz Pruskiego, gdy panował nad częścią dzisiejszego Królestwa Polskiego, na Sierkwa Warszawskiego nie miały miejsca, ponowitą się w epoce Królestwa, ustaly w r. 1828 a teraz wydzierżawiają się, tylko wieczyste płace po miastach, grunta między prywatnymi leniami, w tymy, barłaki i inne pojedyncze faktady. — — — — — 151.

Kontrakty zawarte o wieczyste dzierżawy, jedne obejmują w sobie warunki ponownienia wszelkich, w przyszłości podatków, drugie żadnej o podatkach nie czynią wzmianki, w innych nakoniec zapewniono: iż powiększenie dawnych, lub ustanowienie nowych, dotykać może jedynie dochód z nowych obiektów. — — — — — 152.

Ofiata z wieczystych dzierżaw przynosi Skarbowi mało co więcej rocznie nad 11, 600; stopa jej równa jest jako to:

$\frac{5}{100}$ od dochodu anizlagami ekonomicznemi wykarzanego. —

$\frac{10}{100}$, $\frac{24}{100}$ i $\frac{50}{100}$ od dochodu w r. 1789 obliczonego. — 152-153.

Kontrakty wieczysto-dzierżawne obejmują w sobie zapewnienie: iż podwyższenie podatków, lub stanowienie nowych, może tylko dotykać dochód z nowych przedmiotów

ków, nie powinno by wpływać na ogólne dopo-
 rządowanie ofiary przyjął się mające pra-
 widło, gdyż prawo podatkowe, jako powrze-
 chne mające na cel utrzymanie bytu powrze-
 chnego społecznego, jest i powinno być wyime-
 nad wszelkie umowy i przywileje. Sposób
 ten uwarowania rzeczy, objęta w sobie Decyzja
 Rady Administracyjnej wydana w r. 1850, przy
 rozstrzygnięciu kwestji o właściwości poboru
 ofiary podwyższonej z tych dóbr Donatarju-
 stów Pruskich, względem których przy da-
 rowaniu ich powiedziano, że ustanowione
 w nich opłaty, podwyższone nie będą. Alu-
 bo później, to jest na początku 1852 r. J. O. S. Na-
 miestnik Królestwa, na skutek reklamacji
 dwóch wiezystych dzierżawców, którzy mieli
 w swych kontraktach pomienione wyżej za-
 pewnienie, tudzież, na skutek opinii Kom-
 misji R. P. i S. Karłow, Karakim, i innych w
 tem samym potrzebnem bezdarym, jeśli by za-
 dali pobór podwyższonych podatków zawi-
 szi, to jednakże zawiązanie, jako bytko za-
 wzięcie nieprzesądza zamiaru stałego
 uposażowania ofiary i skutków jakie
 z niego wynikną.

154. 155. 156.
 157. 158. -

Skoro wyrażono się powyżej zdanie na
 przyłożeniu ogólnego prawidła postą-
 powania ofiary do wiezystych dzierżawców,
 bez względu na osnowę stwarzających kontr-
 któw, to, jeśli podatek gruntowy obciąże się mniej
 wyód ofiary i innych podatków bym podatkiem
 zastępczym nie mających, a do których przez
 nich płaconych, nie powinno by to mieć wpływu

na podniesienie im wieczyściego czynszu ----- 159.

Kwestya 10^{ta}

Czy malarz poddaj pod uporzadkowanie opiare, po-
bierana z dobr po r. 1831. przez Rzad rozdaruwa-
nych, czyli podlug wywanego wyrazienia, od Do-
natarjuszow terazniejszych, i czy wracze jesti po-
datek gruntowy wyniknazy majazy i dopiero nie-
szonego uporzadkowania, a ile dobra o ktorych,
mowa poddane ma beda, okazie sie przewy-
maci dotychczasowa opiare i inne podatki przez
Donatarjuszow placone, a przewzi nastapi
nie majace, powinien ponimo do wlotonym
byc na donatarjuszow w calkowitej jakta wy-
padnie cyfrze. raz wracze, jesti by nie oka-
zali mniejszym od teje opiare i podatkom,
czy Donatarjusze maja placi skarbowi wy-
plywajacy z kaz roznice? ----- 159-160.

W opinii wyraziono:

i) wedlug art. 4 Najwyzszych Ukazow, dobra
spozobem darowiny nadajacych, a jednalkowych
co do wszystkich drob darowiny te otrzymujacych,
obdarowany, winien ponosci tak istniejace, jak
i w przyrzecis, ustanowic sie mozace podatki i
obowiazki. ----- 160-161.

ii) wedlug art. 13^{ty} tychze Ukazow, obdarowa-
ny winien wnosic do Skarbu procent od $\frac{1}{4}$ czesci
pozostajacego przy granicie kapitolu, okupia-
cego powinnosci wlosian wzgledem Dworu, co
nazwane jest kwarta. - j. procent ten powin-
nity placi wlosianie obdarowanym a obda-
rowani wnosic go do Kaszy Skarbowej, dla skuce-
nia drogi bierzcie sie go wprost od wlosian ----- 161.

iii) obdarowani dobrami, na opiate Skarbowi

ofiary, mają dany fundusz w dobrach, a na opłatę innych podatków, otrzymali go w tym sposobie: iż gdy dzierżawcy dóbr darowanych, którzy je przed darowaniem trzymali, mieli obowiązek płacenia tych podatków osobie czynszu dzierżawnego, który już ze względu na takowy obowiązek był ustanowiony, a suma roczna, do wysokości której dobra w swej pieniężnej wartości obdarowanym nadawane były, wyrachowana, została właśnie na podstawie dopiero rzeczonego czynszu; przeto w skutku wyrachowania tej sumy znalazł się, wzdanie fundusz w wartości dóbr na opłatę podatków sjańskich mowa - - - - - 162.

iż według tego, co się dopiero powiedziało, obdarowani w chwili oddania im dóbr darowanych, nie więcej do Skarbu w starzej kwartale nie przawili, przeto samej kwartale - - - - - 162.

iż gdy od r. 1849 podwyższone zostały podatki, niektórzy obdarowani, zanieśli reklamacye przeciw rozdziałowi od nich opłaty tych podatków; kwietdrąg: że opłata takowa wyzerpuje im sumę, w dobrach darowanych; Rada Administracyjna w r. 1850 na wniosek Komisji R. Pi. Skarbu, pozwoliła przynosić tym którzyby wialali się, taka, w podwyższonej opłacie ulgę: iżby sumę dorównała, potężyc z funduszem danym na opłatę ofiary, zaś od ogółu stałby wynikłego potężyc kwartale, a od reszty porostającej obliwyi 24⁰⁰ na opłatę, poczem rezultat tego obliwienia porównał z dotychczasową ofiarą, która o ile okazała się większą, przemieci ją pod

był przewyżki dochodów dla skarbu, za czem
pójdzie, że gdy dotychczasowa opłata zmniejsz-
rzy się, zmniejszą się także i jej podwyższenie.
Nunne podatki podwyższone, Rada w moc art 4^{to}
pomienionych Ukazów. Najwyższych, zostawia bez
odmiany, jako obowiązek obdarowanych. --- 162. 163.

że dobra obdarowanych powinny być pod-
dane uporządkowaniu opłaty, a to pomimo: że
podatek gruntowy, z uporządkowania takowe-
go wyniknąć mający, byłby większy od dotych-
czasowej opłaty, i od podatków nim zastąpio-
wani być mających; w jakim zaś sposobie
ma być od nich kouporządkowanie zastoso-
wane, niżej w miejscu wojem powie się. --- 164. 165. 166. 167. 168.

że w przypadku gdyby podatek gruntowy
skarzał się mniejszym od dotychczasowej opłaty
i od podatków zastąpiowani się nim mających,
nie wypada żądać, aby obdarowani wnosili
różnicę do Skarbu, gdyż to byłoby sprawiedli-
wość jednostronna, i odróżniało by się ich
dobra od dóbr prywatnych. --- 168. 169. 170.

Kwestya II^{ta}

Czy dobra Gotał w Guberni Lubelskiej
leżące, darowane zmarłemu dzieciu Warszaw-
skiemu hr. Paszkiewiczowi Ływanickiemu,
mają być poddane pod uporządkowanie opłaty? --- 170.

Opinia wyraża: że gdy dobra te płacą
opłatę w stopie 10^o/₁₀₀ od dochodu w r. 1837, obli-
wonego, nadane zostały na kupetną, nieo-
graniczoną, i nie wstrużoną, własności pry-
watną, to nieulega wątpliwości: że opłata
w nich pobierana, może i powinna być pod-
dana pod uporządkowanie. --- 170. 171.

Kwestya 12^{ta}

Czy mają być poddane opłacie podatku gruntowego, jaki wyniknie z uporządkowania opłaty: —

1. posiadłości ziemskie niegdys Rządowe a teraz będące:

a w posiadaniu lennem.

b w posiadaniu uprzywilejowanym, dziedziennym, wieczystym, dożywotniem.

c w posiadaniu wieczysto-czynszowem.

d w posiadaniu emfiteutykcznym.

2. posiadłości niegdys do Dużowienstwa należące, następnie przejęte na skarż, a ostatecznie:

jedne warowo dzierżawione.

drugie na własności prywatnej sprzedane.

trzeci na opłatę czynszu w stosowaniu oddane lub rozkolonizowane.

inne na stałą darowiznę przeznaczane.

inne jeszcze, na wytek stwily Rządowej, i jednemu z miast fabrycznych oddane? — — — — — 172.

W opinii wyrażono:

ii w posiadaniu lennem jest tylko dwie posiadłości płaczące opłatę w stopie $\frac{24}{100}$ od dochodu w r. 1789 obliczonego, i względem nich, nie należy żadna wątpliwość, że poduporządkowanie opłaty poddane być powinny. — 172-173.

iii w posiadaniu uprzywilejowanym, dziedziennym, wieczystym i dożywotniem, jest posiadłości 12 a są to Wójciszowa, Sotłyśwa i Łany wybranieckimi zwane, tak

drobne, iż opłaca ze wszystkich razem wy-
nosi rocznie tylko rs: 39-88½, a płacona jest
z jednych w stopie 10% od dochodu w r. 1789 obli-
czonego z drugich w stopie 24% od tegoż dochodu,
z innych w stopie niewiadomej. Niektóre
z nich płacą obok opłaty kwartę, Tanowe,
czyli i do takich tylko stosuje się niniejsza
kwestia, gdyż w do reszty nie należy wątpli-
wości, iż pod uporzadkowanie opłaty podda-
ne być mogą, a i w opłacie kwarty, Tanowego,
i wzynku, nie należało być znajdować przesko-
dy do tego porządkowania, nawet gdyby znie-
go wypłynął większy podatek gruntowy, niż
wynosi dotychczasowa opłata i inne nim ra-
stanie się mające podatki, nawet, gdyby
w takim razie przyto obniżyc kwartę, ta-
nowe lub wzynku.

173. 174. 175.

iż w posiadaniu wieczyście- dzynstrowem
rs: 4 wójkosta, z których 3 płaci opłatę w
stopie 24% od dochodu w r. 1789, obliczonego, 1^o
raz w stopie 5% od dochodu obliczonego przy
oddawaniu ich w posiadanie herakniejskiego,
jest dalej w takimże posiadaniu, posiadtoii
od lasów Bradowych, oddzielona, płaczą kuku-
tem opłaty rs: 4-50 rocznie, ale w jakiej stopie,
i od jakiego dochodu, niewiadomo, a co do wy-
stkich, niepowinnaby zachodzić trudności w
poddaniu ich opłacie podatku gruntowego.

176. 177.

iż w posiadaniu emfiteutyckiem jest
6^o posiadtoii z których dwie płacą w sto-
pie 24% od dochodu w r. 1789 obliczonego, 4^o raz
w stopie 5% od dochodu obliczonego przy od-
daniu ich w posiadanie, już to na lat 25.

już to na 30 i 50 z prawem odnowienia przyosi-
leju, bubez wzmianki o tem prawie. - Ponieważ
w kontraktach, zastalono wyrażenie obowiązku
optacenia przez posiadaczy przywrznych podatków,
przeko mogą być poddani optacie podatku grun-
towego; a jak nie mogą mieć ulgi, gdyby ten
podatek wynosił więcej, niż dotychczasowa
opłata i zastąpić się nim mające podatki,
tak nawzajem nie wypada od nich nic za-
dać dla skarbu, jeżeli by wynosił mniej - - 1778. 178. 179

iz posiadłości niegdys do Duchowień-
stwa należące, a będące teraz w posiadaniu
innem, jedna oddana jest na użytek stu-
żby Rządowej, jedna oddana na użytek
miasta Łodzi, jedna oddana była na uży-
tek dworzan Rządowych, inne włościanom
rozdane, rozkolonizowane, wydzierżawione,
lub na darowiznę przeznaczone. Z pomiędzy
nich wszystkich, jedne płacą opłatę w stopie
normalnej $\frac{10. 20. 24. 50}{100}$; drugie jej nie płacą.
Tych ostatnich, to jest nieplacących opłatę
jest 13. Są to Sołtystwa i wójtostwa, Audycii
jedna posiadłość nie narwana, ani Sołtystwem,
ani wójtostwem.

z nich ta co była oddana na użytek dw-
orzan Rządowych, podzielicby powinna
zasadę, jaka co do podatku gruntowego
przyjmie się względem wszystkich in-
nych włościan Rządowych. Posiadło-
ści włościanom rozdane i rozkolonizo-
wane, wy będą powinny płacić ten po-
datek, jeżeli to będzie od rozwiązania
kwestyi 3^o. Posiadłości wydzierżawione

zalerieci będzie od woli Rządu poddać opłacie podatku gruntowego w pomniejszeniu czynszu dzierżawnego o tyle, o ileby ten podatek wynosił, lub nie poddawać ich pod tę opłatę.

W pomieędzy ptaciznych opiarę, postąpić by wypadało pod względem przysiętego podatku gruntowego, z temi co są wydzierżawione i na wieki temu sturby Rządowej oddane, jak postąpi się z innymi posiadłościami ziemskimi Rządowymi. Oddane na darowiznę, podlegną prawidłu jakie się przyjmie względem dóbr po r. 1831. darowanych, o których jest mowa wyżej pod kwestyą 10^{ta}. Te co się stały własnością prywatną, będą jednakowoż w wyjątkiem innych własności prywatnych w porządkowaniu opiarę traktowane. — 179-180-181-182.

Kwestya 13^{ta}

Czy mają być poddane uporządkowaniu opiarę dobra niegdyś Rządowe, przez Rząd na własność prywatną sprzedane? — 182.

Opiniuje się: że gdy w kontraktach warunkowych o kupno i sprzedaż tych dóbr, zawarowano: iż nabywcy ich ponosić będą na przyszłość wszelkie ciężary, jakie na majątki prywatne ustanowione Rządowemi, postanowione będą, to władza nie ma przeszkody w porządkowaniu opiarę, z tych dóbr pobieranej, i w ustanowieniu z nich podatku gruntowego — 182. 183.

Kwestya 14^{ta}

Czy mają być poddać opłacie podatku gruntowego posiadłości ziemskie i fundusze gołowe Instytutów Dobroczynnych Krajowych

Krajowych i Krakowskich?

185.

W opinii wyrażono: co do posiadłości ziemskich i funduszy gotowych, należących do Instytutów Krajowych: iż gdy dotychczas wolne są, od podatków Skarbowych, to wyjęte być by powinny i od opłaty podatku gruntowego, jeżeli nie będzie wola Wyższa, dać tym Instytutom raczej odpowiedni re Skarbu na płaconie tego podatku zamiast, niż czynić wyjątek od ogólnego prawidła.

185.

Co do posiadłości ziemskich i kapitałów, należących do podobnych, że Instytutów Krakowskich, wyjaśniono: iż w r. 1836 raz to było pytanie: czy one mają być porównane do porzeczania ciężarów Krajowych lub nie? i Pa. da Administracyjna wyrokła wówczas: iż uwolnienie Instytutów Krajowych, tego rodzaju od opłaty podatków należy rozciągnąć i do Krakowskich z uwagi: że wszelkie dogodności udzielane Instytutom m. Krakowa, sptyna, w części na miernikami Królestwa, którzy w tychże Instytutach przystętek mają 185, 186, 187, 188.

Leż gdy z przejściem w r. 1846 m. Krakowa, używającego przególniejszej opieki Monarchów Królestwa Polskiego panujących, pod panowanie Austryackie, zmienił się interes jaki mógł być w uwolnieniu kameralnych Instytutów Dobroczynnych od płacenia podatków z wtarnoszą ich w Królestwie będących, to zdaje się, iż posiadłości ich ziemskie powinny być poddane opłacie podatku gruntowego, a kapitały takiej opłacie, jaka od kapitałów do Dubowien-

stwa materialnych postanowiona, bydlcie ----- 189.

Kwestya 15^{ta}

Czy ma byc poddana uporządkowaniu
ofiara pobierana z dóbr wiegdyjs przez Krząd
Pruski Rozdarowanych? ----- 190.

Kwestye te rozwiąskata już stanowio w
r. 1850 Rada Administracyjna, decydując iż do-
bra te, obowiazane sa, do ponowienia bytych
wszystkich podatków i obowiazków, które pono-
wa, inne dobra prywatne ziemskie, skąd
wynika: iż mogą być poddane bez przesko-
dy pod uporządkowanie ofiary; idzie tylko
o to aby mieć upowaznienie, do oddzielenia
ofiary z tych dóbr pobieranej od opłat dona-
cyjnych kam, gdzie ziemi jest polgazona,
a to według propozycji objęskiej wykazem u-
umyślnie w tym celu sporządzonym. ----- 191-192.

Kwestya 16^{ta}

Czy w razie jeżeli podatki gruntowy
mają wyznikać z uporządkowania ofia-
ry, okaze się w niektórych powiádtwach
mniejszych ziemskich od ofiary i od in-
nych zastąpić się nim mających podat-
ków, ma być pomimo to w tej mniejszej
cyfrze swojej ustanowiony, lub też podnie-
siony do cyfry, jaka wynosi ofiara i inne
nim zastąpić się mające podatki? ----- 192.

W kwestyi niniejszej chodzi o to: czy w u-
wagi że wiele powiádtow ziemskich, zmieni-
to dawniejszych swych właścicieli, przez spole-
darz, darowiznę, spadek, ustąpienie, zapisa, a
nabywy ich objawczy je z kaska, cyfra, poda-
tków, jaka się pobierata podczas objęcia, gdy-

gdyby przyszedł podatek gruntowy okazał się
mniejszą od tej cyfry, otrzymaliby kosztem Skat-
ku, ulgę im wcale nie należącą, wypadła w ta-
kim razie utrzymać taki podatek gruntowy
jaki skutkiem porządkowania opłaty na nich
przypadnie? lub też cyfrę, szacowanych wypad-
ków podatków porzucić, zamieniając ją tylko
na podatek gruntowy?

Opinia wyraża: iż ze względu że im mniej
posiadłoi ziemski obciążono jest nieporząd-
kami obowiązkami, do rzędu których pod-
atki należą, tem łatwiej przychodzić może
do samostanowienia, dając jej iść krajowi, nale-
żny utrzymać taki podatek gruntowy, jaki
z uporządkowania opłaty wypadnie, chociaż-
by on okazał się mniejszym od dotychczas-
owej opłaty i podatków nim zastąpić się
mających, niezwierając na to, iż Skarb bez-
dnie miał nieco mniej, gdyż on przy ogólnem
bogactwie krajowem, drobnemi widokami
nie paralizowanem, może otrzymać inne-
mi kanałami dla siebie daleko więcej niż
tu opusii

192, 193, 194, 195.

III. Wniosek do za-
sady i sposobu uporzad-
kowania opłaty i wykony-
wania poboru podatku
gruntowego jaki z po-

rzadkowania tego powstanie. - Po wywodzie historycznem opłaty i po-
datków za gruntowe uwzględnionych, i po przed-
stawieniu do rozwiązania kwestyi jakie się
nastroszyły, przystąpiono do kolei do wnio-
sków powyżej określonych, a mających naj-

najsamprzód na celu wyrzeczenie: do jakiego przedmiotu ma być przywiązany pobór podatku gruntowego, jaki wyniknie z uporządkowania opłaty.

196.

Trzy przedmioty wzięto pod rozważę:

Dochód gruntowy,

Przestrzeń ziemi uklasyfikowana, co do rodzajów jej części i co do jej użyteczności, Warunki posiadłości ziemskich, ocenionych na kapitał pieniężny, od którego procent, wyobrażałby czysty dochód gruntowy, opodatkować się mający.

Rozważenie pierwszego i drugiego z tych przedmiotów, obzernie wytoczone przywiodło do mniemania: iż śledzenie dochodu gruntowego w posiadłościach ziemskich, połączone byłoby z wielką trudnością, i przeciw mogłoby nie zapewnić znalezienia prawdziwej jego cyfry; że więc zamieścić go wypada.

196. 197. 198. 199. 200. 201. 202. 203.

Co do przestrzeni ziemi i jej klasyfikowania, choć ją pornać trzeba by miernicę, a do tego niemają w kraju odpowiedniej liczby geometrów, a z temi co są, dzieło porażo by wodołoke. - Trzeba by oceniać jej użyteczność, co nie jest rzeczą łatwą. - Przystem koszt dokonania tego byłby dla Skarbu znaczny. - po pomiarze i uklasyfikowaniu, wypadałoby albo udeterminować do opodatkowania dochód z przestrzeni up z karidej dzierżaliny, albo podatek gruntowy, bez determinowania dochodu, wprost od karidej dzierżaliny oznaczyć; pierwsze nie łatwe, drugie, w umiarkowaniu stopy poda-

podatku gruntowego, by toby morze jeziora brudniejszem. - A więc i przestrzeń ziemi, jako przedmiot opodatkowania zamierzana, byi by powinna. - - - - - 203, 204, 205, 206.

Gdy dwa dopiero opisane przedmioty, nie okazały się sprzeczne do opodatkowania, pozostał trzeci to jest wartość posiadłości ziemskiej na kapitał pieniężny oceniaci się mających. - - 207.

Zatorono sobie początkowanie dopierozwonego ocenienia porzostawic samym właścicielom posiadłości ziemskich, przejrzenie go wybrai się mającym ku temu właścicielom ziemskim, a ostateczną sankcyę władzy Państwowej. - - 207.

Rozbior tego zatorzenia podzieleno: na ocenianie posiadłości ziemskich, na modyfikacyę jakiej musza mieć miejsce w prawie do oceniania, o której mowa przyjac się mającym. -

Następnie, zamietrono przedstawić wnioski o wykonywaniu poboru przyzostego podatku gruntowego. - - - - - 207.

Idąc to kolejną, rozbierano i wnioskowano:

Ocenieniu posiadłości ziemskich

Leniona, byi by powinna każda oddzielnie pojedyncza własność ziemska, a to ryżaktem i przez właściciela swego, lub kto będzie miał do tego prawo, jako mogącego znać najblizej jej wartość, a gdyby się omylił sproskuję omyłkę karyż jak on właściciele ziemi, którym przejrzenie ocenienia porukonem będzie. - - - - - 207.

Do ocenienia posiadłości ziemskich, nie powinny by wchodzić zakłady przemysłowe

z placami na których stoją, ich zabudowania, ludzkiej z wyrzynkiwaniami na rzecz ich prze-
strzeniami, jak np. kopanie, nadto w mia-
stach, nie powinny być ulegać ocenieniu pla-
ce na których są zabudowania, pozostają ma-
jące przy opłacie podymnego i starwaraku. --- 208

Właściciele posiadłości ziemskich, powin-
niby ocenienie swojej posiadłości wyrazić
w swych na piśmie sporządzić się mających
deklaracjach, których forma przepisze się,
a w których wymienia części składające po-
siadłości; jej rozległości, co ona w sobie zawiera,
jako to: las, grunt orny, gajinek onego, past-
wiska, wody, niewyżski, i. t. p.; czy są w niej
własności pańszczyńciani, lub czynszowi;
czy, i jakie właściciel jej pobiera daniny,
ile czyni rocznie dochód: z propinacyi, z mo-
stowego, z grobelnego, przewozu, targowego,
jatkowego; jeśli posiadłości dzierżawiona
była w ciągu lat 20^{tych} ile wynosił lub jeź-
dze wynosi rocznie czynsz dzierżawny; za
jaką sumę nabyta była lub z działo fa-
milijsnych dostata się; czy są w niej za-
łady przemysłowe; jaka jej odległość od
rzeki spławnej, od miasta Gubernialnego,
Okręgowego, powiatowego, fabrycznego, od
drugich bitych, lub zielonych; ile ma ludno-
ści, czy ma w sobie przestrzenie sporne;
jeśli to jest posiadłości z czasłkowymi wła-
ścicielami szlacheckimi, lub miasto, czy ma w sobie
wspólne wylki, gruntowe; jeśli posiadłości
jest wsia, czy w niej jest koscioł parafial-
ny lub inny, i czy odbywają się odpusty;

jakie są, wiekyste ciężary i podalki, czy są
 taku czynności włościanie, co kapłani wsi
 znacznie w kupne, mały z tego powodu pła-
 cą czynsz

208. 209. 210. 211. 212.

Po wyrażeniu tego wszystkiego, dekla-
 rujący napisze w końcu deklaracji: iż z uwa-
 gą na powyższe uregulaty, powiadta się jego
 ziemską deklaracją, objęta ma wartości
 nyrzattową rs. N.N.

213. 214. 215. 216. 217.
218. 219.

219.

Nie będzie się żądał zamieszczenia w
 deklaracjach wiadomości o wysiewach i wy-
 datkach gospodarskich; gdyż nie wysiew
 ale dobroć gruntu wpływa na cenę ziemi,
 a gdyż nie jest zamiarem badań, jaki jest
 dochód z gruntu, to i wiadomości o wydat-
 kach gospodarskich zbędne.

219.

Jednakże wypadła deklarujący nie zosta-
 wie wolności umieszczenia w deklaracjach, nie
 żądanych nawet wiadomości, jeśli one w ich
 mniemaniu postugiwać będą do utwierdze-
 nia wartości posiadłości ziemskich.

219. 220.

Należy przygotować kosztem Skarbu
 druki na deklaracje, zapetniając jedną
 ich stronę, wymienionemi wyżej uregu-
 lami w kształcieapytów, drugą, wysta-
 wiając na zapetnienie jej wiadomościami
 przez teapytania rządaniemi, jak to
 skaruje wzór, który dołączono.

220.

Należy także przygotować instruk-
 cję o zapetnieniu deklaracji; a gdy takowa,
 oraz druki na deklaracje gotowe będą, wy-
 pada je rozestai przez pośrednictwo Sta-
 relników powiatowych; wójłom Gminy

i Magistratom miast dla rozdziania ich wla-
 sicielom ziemskim owych Gmin i miast,
 i aby je zapelnili i zapelnione w urzedzie
 wojkow i Magistratow stozyli. Wojci Gmin
 i Magistraty miast, obowiazani beda przejr-
 zeci stozone sobie deklaracje; jak kas odby-
 sie ma ko przejrzeniu, osobno w Gminach wiej-
 skich, osobno w miastach. Oprócz Warszawy, os-
 bno w m. Warszawie, wytoriono ko obzeranie
 w celu, i aby przygotowai materjal do przy-
 wtego rozporzadzienia, jakic wydal bedzie
 potrzeba, jeili wnioskis niniejsze otrzym-
 ja natwierdzenie.

220-221.

Deklaracje powinny byc sporzadzone
 w dwóch jednobrzmiacych exemplarach, z
 których jeden pozostanie na gruncie, w ak-
 tach Gminy, lub miasta, a drugi po dopet-
 niennem przejrzeniu, o którym wyzej sie
 mówilo, Wojci Gmin i Magistraty miast,
 oprócz Warszawy przekażą Naczelnikom
 Powiatowym, a Magistrat m. Warszawy
 Komisarzy Skarbu

222, 223, 224.
225, 226, 227.

Zaprzyczenie deklaracji wymaga-
 nem nie będzie, natomiast zabrzega się:
 ze deklaracyjny zapisze na deklaracji przy
 podpisie: i zarsza sumieniem i honorom,
 jako wartosci posiadlosi przeczeń podana,
 jest według jego przekonania prawdziwą
 jej wartoscia

228.

Gdzie jedna wlasnosc, sklada sie wie-
 ciej niz z jednej posiadlosi osobnego nazwa-
 nia i osobny zarząd ekonomiczny majacej.
 Tam winna byc sporzadzona i Deklaracja

Główna obejmująca wartość całej własności i Deklaracje szczegółowe pojedynczych, oddzielnych posiadłości własności jedna. Składających, a które to deklaracje będą tylko anneksem głównej — 229.

Na Wójtów Gmin i Magistraty miast, w których wypada odpowiedzialność za opuszczenie jakiegokolwiek posiadłości ziemskiej, w obrębie ich Gmin i miast będzie — 230.

Gdyby się zdarzył wypadek, jakiego najpewniej nie będzie, iż właściciel posiadłości ziemskiej odmówiłby złożenia Deklaracji, lub gdyby nie było nikogo mającego złożyć Deklarację, podane są środki jakimi do sporządzenia Deklaracji przysię można — 230. 231.

Do uzupełnienia Deklaracji wypada oznaczyć właścicielom ziemskim czas dwumiesięczny. Wójtom Gmin i Magistratom miast, prośbą Warszawa na wzięcie druków, do przejrzania Deklaracji, do uporządkowania i odesłania ich gdzie należy b. tygodni a w m. Warszawie na wzięcie 5^{tych} miesięcy — 231. 232.

Ogrody w miastach bez względu na ich rodzaj, ludzkie płace puste oceniali wypada jak ogrody warzywne. — 232.

Naczelnicy powiatowi powinni w ciągu tygodni b. przejrzeć otrzymane od Wójtów Gmin i Magistratów miast Deklaracje, a to jedynie pod względem czy uzupełnione zostały według przepisanych warunków, a gdyby dostępnymi opuszczenia, wrócić mają niekompletne Deklaracje na koszt Wójtów Gmin lub Magistratów miast do uzupełnienia, potem, gdy już wszystkie Dekla-

Deklaracje przejrane i wypełnione będą, doniosa Gubernatorom Cywilnym, nie czynnośc ta ukończona i Komisarzy D. P. Skarbu o tem zawiadomiona

233.234

Gubernatorowie Cywilni po otrzymaniu od Naczelników Powiatowych tego doniesienia zaproszą do miejsca posiedzeń Władów Głównych nadmienić się mający: Marszałków Szlacheckich i Kadencyjnych Sędziów Pokoju, a mogą obok nich i niekadencyjnych zaprosić, jednego przynajmniej z każdego powiatu, a mogą i więcej, właściciela ziemi, ile możności z pomiędzy Członków Towarzystwa Rolniczego, prezesa miejscowego Trybunatu. - Prośca, oraz przybyć na tenże dzień Naczelnikom Powiatowym z deklaracjami od Wójtków Gmin i Magistratów miast otrzymanemi, a gdy się zgrromadzą, się wszyscy wezwani, odbywaj będą z niemi posiedzenia mające na cel najspierw podział Powiatów na 10 Okręgów, mniej lub więcej, mniejszych lub większych, następnie wybór z każdego Okręgu najmniej po 3^o właścicieli ziemskich, ile się da, należących do Towarzystwa Rolniczego, w której liście porządkiem byłoby, ażeby znalazł się probowca jednej z parafii w respective Okręgach. - Z wybranych o których się tu mówi, zawiadają się Komitety, mające przejrzeć pomienione wyżej deklaracje pod względem wyrażonego w nich oświadczenia posiadłości ziemskich.

234.235.236

Wtem miejscu jest mowa o sposobie odbywania dopiero rzeczonych posiedzeń, kła

którym przewodniczyć powinni Gubernatorowie Cywilni, a gdyby prawnie przezskodzonymi byli, Marszałkowie Szlachty, gdyby zaś i ci nie mogli przejąć Trybunatu Cywilnego w razie niemorności i tych najstarsi wiekiem Sędziowie Pokoju. - protokół po niedzieli nie będzie obejmował toku dyskusyj, nie będzie również dopuszczaniem rozpisywania się zdań od mniejszości podzostających. - 237-238.

Gdy ukończą się dopiero opisane posiedzenia, Gubernatorowie Cywilni wezwą wybranych do Komitetów Okręgowych właścicieli ziemskich, aby się w tych Komitetach zawiązali, co taki oni ukryją i zawiadomią o tem Naczelników właściwych powiatów, którzy jak samo z siebie wynika, wynotowawszy każdy dla siebie podział własnego powiatu na Okręgi, powrócą z pomienionych wyżej posiedzeń, do miejscowego urzędowania. - 238.239.

Przewodniczyć w tych Komitetach powinni, albo wybrani przez członków tychże Komitetów, albo najstarsi wiekiem, a komplet do prawnego działania konieczny u 3^{ci} składai się ma. - 239.

Naczelnicy powiatowi po otrzymaniu zawiadomienia o zawiązaniu się Komitetów Okręgowych, przekażą im Deklaracyę do respective Okręgu materiały, z uwagą jednak, aby Członkowie Komitetów nie przesyłali własnych Deklaracyj, które owienym Komitetom dostai się powinny. - 240.

Komitety Okręgowe dostawmy od Naczelników powiatowych Deklaracyę, rozporoznam niezwłocznie we posiedzenia, na których przesyłać będą tei deklaracyę pod względem ocenięcia posiadłości ziemskich w Deklaracyach

o których się mówi opisanych. Tu wyłożony jest sposób i porządek przesądzania Deklaracyi na posiedzeniach Komitetów. Zarządzone: iż wrazie zmiany cyfry wartości Kłosa, podań właściciel posiadłości ziemskiej, zmianę tę ma Komitet osobno na Deklaracyi wyrazić, tak, aby dopiero następnie cyfra nieknięta, pozostała. Zarządzone także, iż protokoły posiedzenia nie powinny obejmować toku dyskusyi, chyba coś ważniejszego było do zanotowania. Rospisywanie zdan od mniejszości pochodzących, miejsca mieć nie będzie

241.242.243.

Jeśli Komitety uznająby potrzebę obejścia posiadłości ziemskiej, mogą to uczynić, bądź w całym Komplecie, bądź przez delegacyę.

243.

po przesądzeniu Deklaracyi, Komitety Okręgowe, odezła, je wraz z protokołami posiedzeń swoich, Naczelnikom wstawiowych Powiatów, poczem zaraz rozwiąza się.

244.

Co do odbycia czynności w Komitetach Okręgowych, wypadatoby oznaczyć 6 tygodniowy

244.

Naczelnicy Powiatowi po otrzymaniu Deklaracyi przesądzonych w Komitetach Okręgowych, domiore, o tem Komiszy R. P. i starbu i werwa, jednocześnie przesydujących w dopiero rzezonnych Komitetach, aby przybyli do ich biur, a gdy przybędą, zawiąza się w Komitety powiatowe, mające odbywać swe posiedzenia w obecności Naczelników Powiaty, a pod przewodnictwem wybranych przez siebie, lub najstarszych wiekiem.

Na tych posiedzeniach, przeglądai będą prze-
sądzono w Komitetach Okręgowych Deklaracje
dla przekonania się czy Komitety te spełni-
ły swą czynność w przepisany sposób,
a gdyby czego nie dostawato, same to utu-
pełnić będą mone. Następnie porówna-
ją Deklaracje między sobą z całego powia-
tu, a gdyby to wywołato potrzebę odmiany
wartości posiadłości ziemskiej, urzyna ją,
wyrażając onej osobno na respective De-
klaracji. Tu wyłożoną jak się ma to odby-
wai.

244. 255.

Po ukończeniu czynności i podpisaniu
protokołu przez wszystkich członków obe-
cznych, winny Komitety powiatowe stoczyć
takowy Naczelnikom powiatowym, wraz
z przejrzaniem przez siebie Deklaracja-
mi i rozwiązać się. Naczelnicy stów,

te w Komitetach powiatowych przejrzane
Deklaracje, przesła Komisji Skarbu. --- 246.

Komitety powiatowe do odbycia swej
czynności potrzebować będą zapewno 4^{ty} tygo-
dni czasu

246.

Przeciw zatwierdzonym lub odmienio-
nym przez Komitety powiatowe wartościom
posiadłości ziemskich, żadna reklamacja
przyjmowana być nie powinna, wyjąwszy
proste omyłki w cyfrach, a i do reklamacji
o ich sprostowanie należy okazać pewny
termin, a jakkolwiek reklamacja, nie
powinna wstrzymywał postępu dzieła
i poboru podatku gruntowego.

247.

Wypada przemówić osobnie do wło-

właścicieli ziemskich, zachęcając ich własnym
ich interesem do rzetelnego ocenienia swych
posiadłości

248.

Komisya R. P. Skarbu strzymawszy od
Naczelników Powsz. Deklaracye w Komitetach,
powiatowych przejrane, zbierze w ogólną sum-
mę wartości posiadłości ziemskich, przez te
Komitety zatwierdzoną lub odmienioną, obli-
czy od niej 5/100 procent, który uważając za wy-
stę dochód niezonyt dopiero posiadłości
ziemskich, zaproponuje na podatek grun-
towy cząstkę onego do potrzeby skarbo-
wej zastosowaną i propozycyę tę, wraz
z propozycyą zasad do ustawy o poborze
tego podatku, Radzie Administracyjnej przed-
stawi

248-249

w tem miejscu zatwierdzono krótkie
uprawdliwienie wyrokacji pomniejszone-
go 5/100 procentu.

249.

Wypada przewidzieć ze Skarbu, dla
wyborców i Członków Komitetowych kon-
ta podróży na 3 konie dla katidego, raz
na udanie się do miejsca, gdzie się czyn-
ności odbywai będą, drugi raz na powrót
z tamtąd, tudzież dyety po 11. 3 dziennie
za dwie odbywania podróży i posiedzeń,
dla tych wszakże tylko, którzy takowe
należności likwidowai będą. Wypada
także udzielić fundusz na konta Kan-
cellaryjne dla Komitetów Okręgowych
po 11. 75, a dla Naczelników Powsz. na
pomoc i wynagrodzenie, po 111. 150.

249. 250. 251.

Wzryskko co kolwiek i przez kogo kolwiek

w dokonaniu niniejszego dzieła pisanem
 będzie, należałoby uwolnić od skępla - - - - - 251.

Ponieważ z ciągiem czasu zmieniać się
 może wartość ziemi, wielkość przeczyna
 nie się ludności, rozszerzają się handel,
 i zmniejszenie wartości pieniądzy, ale i przez
 odmianę warunków na przeczynowe po-
 siadłości ziemskie wpływających, ponie-
 waż takie mogą zaistnieć również przez od-
 mianę w pojedynczych posiadłościach
 ziemskich; przeto dla urownoważenia po-
 datku gruntowego przez wzgląd na przewi-
 dywane te zmiany, wypadłoby zastąpić,
 że po pewnym przeciągu czasu, według
 uznania Prządu oznaczai się mającym,
 następowai będzie nowe ocenienie posia-
 dłości ziemskich, które wszakże przed-
 upływem lat 30. nie nastąpi - - - - - 251. 252. 253.

W tem miejscu usprawiedliwia się pro-
 porcyja rzekomych dopiero lat 30^{tych} i nowe
 ocenienie posiadłości, wypadai zmniejszai
 proporcjonalnie podatek gruntowy w przy-
 padku, gdy rzeka zabierze w siebie $\frac{1}{10}$ części
 lub więcej opodatkowanej posiadłości ziem-
 skiej, lub gdy pożar lub owad zniszczy $\frac{1}{4}$
 części lub więcej lasu, w tym ostatnim ra-
 zie wszakże, zmniejszenie podatku grun-
 towego, trwaiby powinno tylko do czasu za-
 mienienia uszkodzonego lasu w grunt or-
 ny, a gdyby zostawiony był na odmo-
 dnienie, do nowego ocenia posiadłości ziem-
 skich, lub jeżeliby takowe nie następowato,
 do lat 40^{tych}. Przytem, zamierzono uspra-

uuprawiedliwienie różnicy pomiędzy propo-
zycją do zmniejszenia podatku $\frac{1}{10}$ części posiadło-
ści przez rzekę zabrana, być mogącej, a propo-
zycją do takiegoż zmniejszenia $\frac{1}{4}$ części tam
wskochzonego ————— 253.254.255.256.

Powiedziato się wyżej, iż przed upływem
lat 30. niewypadatoby przedsiębrać nowego ocie-
nienia posiadłości ziemskich, zatem idzie,
że i podatek gruntowy ustanowić się mający,
przez ciąg tej liczby lat bez zmiany trwać bę-
dzie.

Ale peryod ten, zawierać będzie w sobie wyry-
nowanie włościan, które wywoła zmianę
gospodarki rolnej, a zmiana ta postawi wta-
rżycieli ziemskich w trudnem położeniu. Czy
więc nie byłoby rzeczą słuszną postanowić:
że kto w przeciągu pierwszych lat 15^{tych} licząc
od wprowadzenia w pobór podatku gruntowego,
wyrynowuje swych włościan, ten, od czasu, od któ-
rego to wyrynowanie weźmie swój skutek,
aż do upływu tych pierwszych lat 15^{tych} płatnie
będzie podatku gruntowego mniej o $\frac{1}{5}$ części. ——— 256.

Wrazie przyjęcia tego wniosku, Skarbnie
dozna ujmę w tem co dotąd pobiera jak to
starano się okazać cyframi. ——— 257-258.

Modyfikacye

Wnioski powyżej opisane, uchyniono
jako prawo normalne, a że w prakty-
ce koniecznie bywają modyfikacye
ogólnych prawideł, więc i tu bez nich
obejść się nie będzie mogło, jakosi za-
proponowano następujące: ——— 258-259.

Co do posiadłości ziemskich do Duchowień-
stwa należących.

Ponieważ majątek Duchowieństwa, jest we-
nia w ręku samegoż Duchowieństwa krajowe-
go; częścią onego zarządza Skarb, częścią zaś
należy do Duchowieństwa Krakowskiego; przeto
skorownie do tegoż potożenia, wartości posia-
dłości zostających, w ręku Duchowieństwa, po-
winnaby zadeklarować ostatecznie, to jest bez
poddania Deklaracyi jakiemukolwiek przeje-
rzeniu, Komisyyi K. S. W. i Duchownych; a gdzie-
by las zostawał pod nadzorem Władcy Skarbo-
wej, mogłaby ta Komisyya porozumieć się
z Komisyyą Skarbu. Wartości posiadłości
przez Skarb Administrowanych, powinnaby
wskazać także ostatecznie, Komisyya Skarbu
na zgodzeniem się Komisyyi K. S. W. i Duchownych.
Wartości posiadłości Duchowieństwa Krakow-
skiego, mogą zadeklarować sobie przez koż
Duchowieństwo upoważnione, a Deklaracye
podane, powinnyby być przejrzane przez
Asesora Ekonomicznego, przy współdzia-
łaniu miejscowego Wójta Gminy, a nastę-
pnie odestane na drogę dla deklaracyi pry-
watnych właścicieli ziemskich, zaproponowanę. - 259, 260, 261.

Co do posiadłości ziemskich w Jaros-
nia, Prądu będących.

Wartości tak tych, co są, w bezpośredniem
wzyskowaniu Skarbu, jak i będących w
wzyskowaniu warunkowem osób prywatnych,
powinnaby wskazać Komisyya Skarbu osta-
tecznie. —

Co do posiadłości ziemskich niepodzielnie przez dwóch lub więcej ich właścicieli wykalkowanych

Deklaracja może być wamnie podana, albo przez wszystkich razem właścicieli takiej posiadłości, albo przez tego który nią zarządza, a gdyby w tym drugim przypadku inni współwłaściciele ^{różnego} byli zdania, mogą oddzielnie swe deklaracje złożyć, które przytaczano zobhaną jako annex, do podanej przez zarządzającego posiadłością.

262. 263.

Co do lasów miejskich pod zarządem wladzy Skarbowej będących, tudzież, co do wykłków wspólnych.

Wartości lasów powinny być wskazać ostrożnie Komisya Skarbu. - Wartość wykłków wspólnych powinna być oceniona i zadeklarowana, w miastach przez Magistraty z przybraniem 3^{tych} właścicieli ziemi, we wsiach przez Wójtów Gmin z przybraniem 2^{tych} takichże właścicieli.

263. 264. 265.

Co do młynów, tudzież kapitałów, dziesięcin i mesznego Duchowieństwa.

Jeśli przyjęty będzie wniosek, iż młyny, jako będące rodzajem zakładów przemysłowych, nie podatkowi gruntowemu, ale osobnej opłacie, która by się najwłaściwiej młynowem zwai mogła, ulegać powinny, w takim razie, Komisya R. P. Skarbu, przygotowataby projekt do ustawy o poborze tej opłaty jednocześnie, z projektem o poborze do ustawy podatku gruntowego.

265. 266.

Podobniez jeśli przyjęty będzie wniosek, aby procent od kapitałów Duchowieństwa,

osobnej poddaj opłacie, to Komisya P. S. Wi Du-
chownych powinnyby dostarczyć wiadomości
o wszelkich kapitałach tego rodzaju, i wynu-
rzyć swe zdanie co do wysokości dopiero rekto-
rej opłaty, Dla której także wypadatoby zapro-
jektować ustawę poborową, jednocześnie z usta-
wą o poborze podatku gruntowego. — 266. 267.

Co się dopiero powiedziało o kapitałach Du-
chowienstwa, stosuje się i do kapitałów in-
nych Instytutów, o ile one za ulegające po-
rządkowaniu ofiary uznane będą. — 268.

Od dziesięcin które już w r. 1789 były zamie-
niona ze snopowych, na inny ich rodzaj, tudzież
od tych co dotąd jeszcze są snopowemi, pobiera
się ofiara; od tych zaś, co od r. 1817 zamienione zo-
stały ze snopowych na ziarno lub pieniądze,
żadna opłata do Skarbu, pobierana nie jest.
Lecz skoro te co w r. 1789 były zamienione pła-
cą ofiarę, nie byłoby słusznej przyczyny, aby
później zamienione nie Skarbowi nie płaciły.
Opłata od wszelkich dziesięcin, również jak od
mesznego, powinnyby być osobna, jak to wyżej
co do kapitałów rekto się, a Komisya S. W.
i Duchownych powinnyby dostarczyć wiado-
mości kto z osób Duchownych i ile otrzymuje
dziesięciny w gotowiznie, snopie, lub zia-
nie, ocenić przylem snop i ziarno na pienią-
dze i wynurzyć swe zdanie o wysokości opła-
ty. Dziesięciny pobierane przez Skarb
na rzecz Duchowienstwa, wykazywałyby Kom-
misya Skarbu i ocenitaby te co nie w pie-
niądzech są pobierane. — po tem wszystkim,

taci Komisyya potażczyłaby przepis o opłacie
 dzierżawnej z projektem do ustawy o poborze
 opłaty od procentów kapitałowych, a dla upro-
 wazenia poboru pobieralaby tę potażoną opłatę
 do Kasz Łazanie z podatkiem gruntowym --- 268. 269.

Co do posiadłości ziemskich należących, do
innych Instytutów, nie duchownych.

posiadłościami temi są: należące do Insty-
 tutu Gospodarstwa wiejskiego w Marymoncie,
 ludzi należące do Instytutów dobroczynnych,
 Krajowych i Krakowskich, - Wartości należących
 do Instytutu Marymontskiego, winienby rade-
 klarowi ostatecznie Zarząd Ofy Naukowego War-
 szawskiego, a należących do Instytutów Dobro-
 czynnych, Krajowych, do władzy która się nie-
 mi opiekuje, zaś ocenienie wartości należących
 do podobnych Instytutów Krakowskich pro-
 winno by nastąpić w tym samym sposobie,
 jaki zaproponowano wyżej co do posiadłości
 ziemskich Duchowienstwa Amerykańskiego. --- 270. 271.

Co do Niewstwa Łowickiego.

posiadłości ziemskie tego Niewstwa, jako
 też należące do pałaców Cesarzkich, winnaby
 ocenić i podać ostatecznie ich wartości Admini-
 stracya tegoż Niewstwa przy porozumieniu się
 z Komisyya Skarbu, do której to wartości nie
 wchodziłyby pałace i należące do nich za-
 budowania w Łazienkach i w Bełwedercie z pla-
 cami na których stoją, jako będące w mieście. --- 271.

Co do Donatarjuszów Serwinijskich

Donatarjuszami tymi są ci, co w nagrodę wojny
 rządu otrzymali sposobem daru dobra Paź-

Prządowe w peryodzie od r. 1835 do wstacznier. 1845.
a miara tej darowizny był dochód cyfry z niej
siągnąć się mający, udeeterminowany dla jednego,
na r. 750. rocznie, dla drugiego, na 1200, 1500, 2250, 3000,
4500.

271. 272.

Dochód ten cyfry sumy donacyjnej, wyrażo-
wana, była według cyfr dwudziestego dobru
na darowiznę, wyznaczonych, i według przy-
chodu z lasu, po strąceniu $\frac{10}{100}$ z cyfr dwu-
dziesiątego na utrzymanie i odnowienie budowli,
 $\frac{5}{100}$ na wypadki losowe, składki ogniowej, wydat-
ku na Wójta Gminy, i innych ciężarów i obo-
wiązków do gruntu przywiązanych, a z tego
co pozostało, przeznaczono Donatarjuszom
na sumę Donacyjną, i na opłatę ofiary, je-
śli zaś jeszcze co pozostawało, to Donatarju-
sze bylićm przewyżki do Skarbu wnieść
zobowiązani zostali. — Zobowiązano ich tak-
że do płacenia innych prócz ofiary istnie-
jących podatków, gdyż takowe płacili dwier-
dziesiąty oprócz cyfr dwudziestego, co
jak się wyżej rzekło, stawiło za zasadę
do wyrażowania sumy donacyjnej. — 272.

Tym sposobem, Donatarjusze na to wpry-
tko co Skarbowi płacili zobowiązani zostali,
wyjąwszy tylko samą kwartę, mieli da-
ny sobie fundusz w dobrach, i suma dona-
cyjna pozostała nieknięta; pozostało
również na ich korzyść i wszelkie przy-
sporenie dochodu nad sumę donacyjną,
staraniem ich osiągnąć się mogące, i do-
piero podwyższone od r. 1849. podatkami spa-

spadły na ich kieszeń, bymrazowie wszak-
 że tylko, to jest do czasu uporządkowania opia-
 ry i podymnego; mogło coś na kieszeń niekto-
 rych spaść i z uporządkowania podymnego
 lecz i to czarowo skoro podymne i starwark,
 proponuje się zastąpić podatkiem gruntowym. -- 273.

By prawidła normalne, jakie się przyjęcie
 do uporządkowania opiarz w innych dobrach
 prywatnych, ma być zastosowane i do dóbr
 darowanych o których tu mowa, lub nale-
 ży uporządkować ten podatek innym sposo-
 bem dla nich specjalnie obmyślonym?
 Późniejsze jest to zdanie do rozwiązania. -- 274. 275.

Opinia wyraża: iż w zastosowaniu do
 tych dóbr prawidła normalnego znalazły-
 by się trudności nie tylko do pokonania,
 a które po krulce są wymienione; że za-
 tem snadniej może poprowadzić do celu spo-
 sób następujący:

Ponieważ w łasności Donataryuszów jest
 tylko suma donacyjna, i to co oni nad nią
 staraniem swoim z darowizny osiągnąć
 mogą, a własności Skarbu jest cyfra
 opiarz i innych podatków, jaka byta pod-
 atas darowizny, tudzież przewyżka do-
 chodu, gdzie takowa ma miejsce, gdyż
 ma to Skarb dał fundus w dobrach; po-
 nieważ z jednej strony suma donacyj-
 na jest z natury swej niebykatna, a
 z drugiej, art: 4 Ukazów Donacyjnych
 wtoryt na Donataryuszów obowiązek,
 ponoszenia przyrostłych podatków,

mogących wptywać na jej uszczuplenie, a dwóch tych okoliczności na pozór sobie przeciwnych inaczej pogodzić się nie da, jak tylko odgadując: iż ponoszenie przysług podatków opierano na powiększeniu dochodów z dóbr darowanych, staraniem Donataryjów otrzymać się mogącym; przeto z uwagi na takie potowienie rzeczy, w miejsce podatków które Donataryjści płacą Skarbowi wypada włożyć na nich gruntowy podatek stacyjny:

1^o z cyfry tych podatków, na opłacenie których mieli sobie dany fundusz w dobrach.

2^o z $\frac{10}{100}$ od tejże cyfry, od sumy donacyjnej i od przewyżki dochodu, jeśli jest oddawana do Skarbu.

W tem miejscu używano przypuszczone obliczenie przyszłego podatku gruntowego według zaproponowanego powyższego sposobu, wybrawszy ku temu wyrywkowo kilka donacji i podatki ten z obliczenia o jakim się mówi wynikiły, porównana z podatkami jakie donataryjści teraz płacą, i pokazato się: iż Donataryjści mniej będą płacić niż płacą, co nie powinno zastanawiać, gdyż można przyjąć za rzecz pewną, iż znajdzie się nie mała liczba innych właścicieli ziemskich, z których własności podatek gruntowy mniej także wyniesie niż podatki przetera nastąpić się mające

276. 277. 278. 279.
280. 281. 282. 283.
284. -

284. 285. 286.
287. 288. -

Co do deklarowania wartości takich posiadłości ziemskich, które aż jedną własnością stanowią, części ich jednakże nie leżą wszystkie w jednym powiecie i w jednej Gubernii; a niektóre z takich nieruchomości oddzielnej w sobie posiadłości są tylko wespół z innymi nieruchomościami do których należą, lub gdy jedna własność poprzedzielana jest innymi obcemi własnościami.

Tu zaproponowany jest sposób, w jakim nadeklarowanie wartości posiadłości ziemskich w przywiedzionym powyżej przypadku następować ma.

Wykonywanie poboru przyrzętego podatku gruntowego.

1^o Termina

Wypadatoby pobór do Kasz Szarbowych, podatku gruntowego, rozłożyć na 4^e kwartałne raty podatku gruntowego w roku, namierzając do tego 1^o miesiąc 1^o kwartału, to jest Syczeń, dalej miesiące poprzedzające kwartału 2 i 3 to jest marzec i Czerwiec, na koniec 1^o miesiąc ostatniego kwartału to jest październik. ————— 290-291.

2^o Sposób poboru

Wnosiciele powinni podatek do Kasz Szarbowych:

własnie lub wierzyci posiadacze posiadłości ziemskich, jednę własność stanowiących łącznie ze wszystkimi posiadłościami, lub pojedynczo w miarę,

jakże też posiadłości bądźmie lub osobno w Dekla-
racyach, ocenione będą:

własności szlacheckiej we wsiach i w miastach,
razem ze wszystkich części posiadłości jednej
składających; gdzie wszakże znajdować się
będzie probostwo lub plebanja, tam smich
podatek rzeczony oddzielnie wnoszonym
będzie.

Zostawić wszakże wypadka Komisarzy R. P. i
Skarbu wolności zaprowadzenia w proponowa-
nym tu sposobie poboru modyfikacji, mają-
cych na celu dogodności Kontrybuentów. 292-293.

Ponieważ za podziałem posiadłości ziem-
skiej do jednego właściciela należącej, między
wielką liczbą właścicieli, musi następo-
wać i podział podatku gruntowego i ponie-
wać ocenienie posiadłości będzie rygorowe,
przeko w podziale podatku o którym mowa,
nie cena sprzedawna lub inna, ale stosunek
w jakim się mieści będzie cała posiadłość
ze swemi w Deklaracji wymienionemi prze-
gółkami do oddzielającej się części i jej wło-
stów, za zasadę stworyćby powinien.

Jeżeli jednak strony rządzą zgodnie po-
dziatu według ceny sprzedawnej lub innej,
a takowa nie różniła się wiele od rezona-
go dopiero stosunku i nie było obawy o tru-
dności poboru, do rządania tego będzie można
przychylić się. - Propozycja podziatu powin-
naby wychodzić od stron interessowanych, pte-
chodząc przez władze miejscowe, przez Na-
czelników Powyż i Urzędy Gubernialne, a być

decydowana ostatecznie przez Komisję Skarbu. 293-294.
 Wypada utrzymać dotychczasową zasadę
 w poborze opłaty zabowywana: iż nie będzie
 wolno Dworom przenosić żadnej części podat-
 ku gruntowego na swych włościan dopóki
 nieokupią się, od czego jednakże można by
 uczynić wyjątek, przypuszczony wyżej
 w opinii pod kwesłya 3^o a zastosowany do
 owobodzonych od pańszczyzny i do nowo na-
 gruntach Dworskich osiedlanych włościan. Wyp-
 pada także przepisać iż na oddzieleniu
 części posiadłości do innego właściciela, po-
 winien iść zaraz podział podatku grun-
 towego i zastępcz, że wszelkie umowy z u-
 ma tego przepisu zawierane, Skarbu ob-
 wiązując nie będą. — — — — — 295.

Ułgi.

Wypada rozważyć dla podatku grun-
 towego te same ulgi, które dla dotych-
 czasowych podatków zapewnione są na
 przypadek klęsk lasowych, pozbawiają-
 cych kontrybuenta dochodu opodatko-
 wanego. — — — — — 296.

Tam gdzie terazniejsze podymne i star-
 wark podatkiem gruntowym zastąpione
 będą, wypada, w razie zgotzenia domu,
 który opodatkowany był podymnem i star-
 warkiem, przynosić ulgę w podatku grun-
 towym do takiej wysokości, jaka wynoszący
 podymne i starwark przed zastąpi-
 niem ich tym podatkiem — — — — — 297. 298.

Blumen

[Faint, illegible handwriting]

Yonkers
Febru

[Faint, illegible handwriting]

[Faint, illegible handwriting]



