

11222

Bibl. Jag.

IV



Sumaryczny Extrakt

Lanów dworskich w Potoczyskach znajdujących się

№	Opis	Mosi	
		w Lanach i Kosiach	
		M. a. k.	M. o. w.
1.	Lan koto Pasicki Olexiukowy	6	30 869 " 869
2.	d° d° d° d° od Drogi	7	36 393 1 393
3.	d° na Mogilkach od Horodnicy	17	85 " " "
4.	d° przy Pasieccie Ladunskiego	4	20 460 " 460
5.	d° od Goścince Horodenskiego	10	53 80 2 80
6.	d° od Koroszech przy Gumnie	6	32 212 2 212
7.	d° d° d° od Kiernice	14	24 467 4 467
8.	d° za Gumnem Skarbowym	3	18 378 3 378
9.	d° Mogilka zwany	5	28 463 3 463
10.	d° Korotiuzek	3	17 977 2 977
11.	Lanek od Granicy Siemakowiecki	1	8 105 3 105
12.	Lan duży od Granicy Siemakowiecki	9	45 85 " 85
13.	d° za Toutrami	7	38 680 3 680
14.	d° Korotiucho za Toutrami	3	18 233 3 233
15.	d° na Wykoszynie od Lasowej Drogi	5	27 515 2 515
16.	d° d° odewsi	6	31 790 1 790
17.	d° nad Dniestrem	1	6 710 1 710
Suma.		97	520 1011 32 1011

Lanów dworskich w Wsi Horodnicy znajdujących się

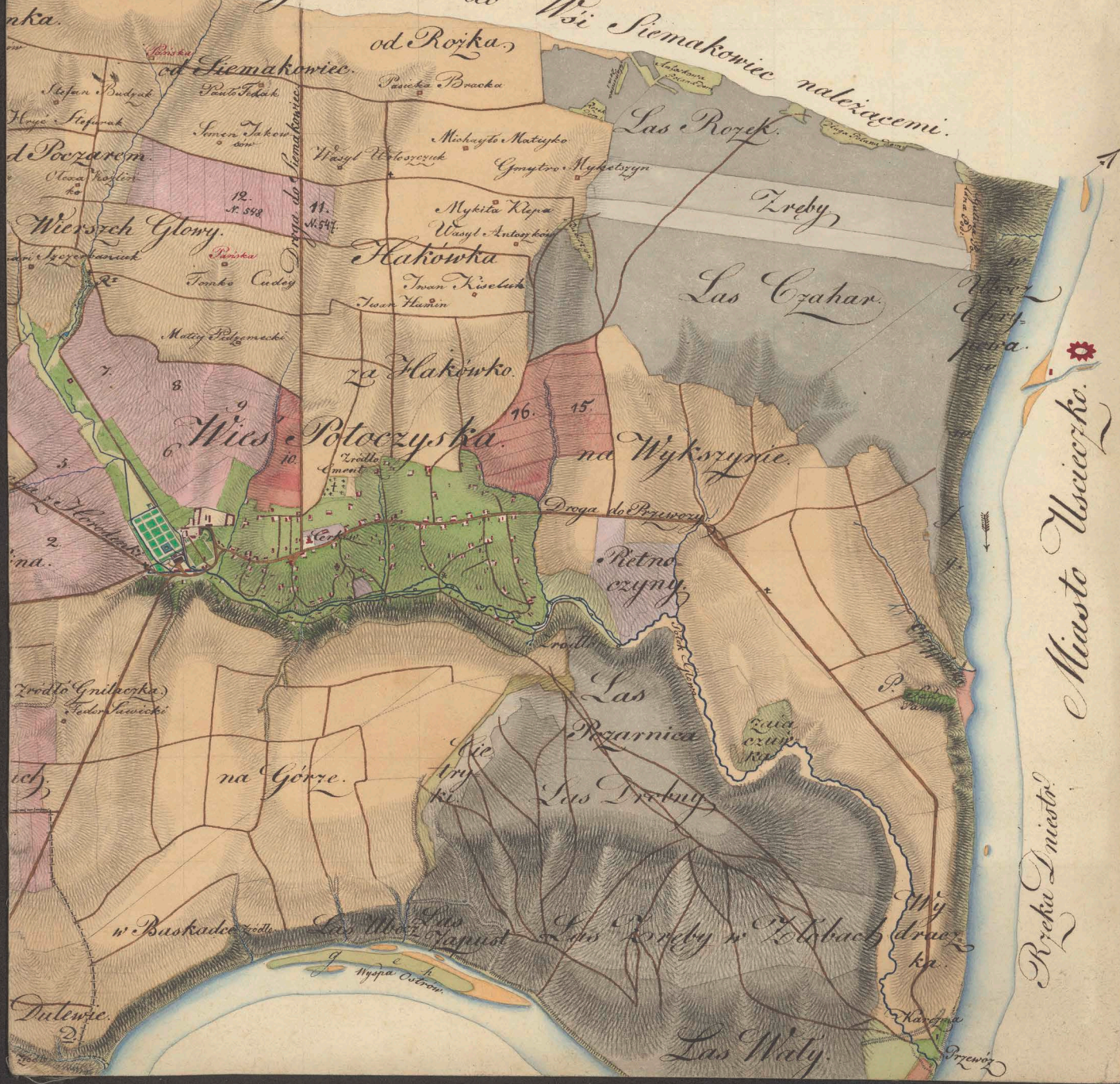
№	Opis	Mosi	
		w Lanach i Kosiach	
		M. a. k.	M. o. w.
1.	Lan na Lysym	3	10 1176 1 1176
2.	d° na Horodyszczu z kaw.	4	20 590 " 590
3.	d° d° d° " " " "	2	12 1218 2 1218
4.	d° Zakutki koto Kamienia	8	43 605 3 605
5.	d° na Błotach	14	20 1467 " 1467
6.	d° na Mogilkach	9	45 " " "
7.	d° od Peredimania	14	21 1237 1 1237
8.	d° d° d° " " " "	2	14 1409 4 1409
9.	d° od Babina	12	62 697 2 697
10.	d° w Lasowej	3	18 1363 3 1363
11.	d° w Wertepie	1	5 " " "
12.	d° w Kierniezkach Rokit.	3	3 39 " "
13.	d° w Probabinie	1	8 520 3 520
14.	d° w Grabowy	11	55 " " "
15.	d° w Skirz	2	10 " " "
16.	d° Klin koto Krzyza	5	26 227 1 227
17.	d° d° d° " " " "	5	25 1056 " 1056
18.	d° za Debino Wirszech Pas.	5	29 1513 4 1513
19.	d° d° d° d° d° " " " "	6	30 1292 " 1292
20.	d° w Kochience	1	5 " " "
Suma		80	476 1012 33 263

Arzyca należąca



2

Granica z Gruntami do Wsi Siemakowic od Rojka, od Siemakowic, Las Rojka, nalezaczemi.



Miasto Inowroclaw
Rzeka Inowroclaw

nka.

Stepan Budzak
Hoye Stepanuk
d Pozarem
Wlawa Kuchler
Wierszech Głowy
Mieczyslaw Januk
na.

od Siemakowic
Pawel Fedak
Simon Jakow
son
12.
nr. 5518
11.
nr. 547

od Rojka
Pawelka Bracka
Michajlo Matyko
Wasyl Wloszyczuk
Gomyro Michajlyca

Las Rojka
Zroby

Hakowka
Mykita Klypa
Wasyl Antyko
Tomasz Kisieluk
Tomasz Haiden

Las Czahar

za Hakowko
Wies Potoczyska
16. 15.

na Wykorypie.

Retno
czygny.

Zrodlo Gnilpocke
Ludow Kowicki

na Gorze.

Las Rogarnica

Las Drobny

w. Buskadee

Las Wloszycz

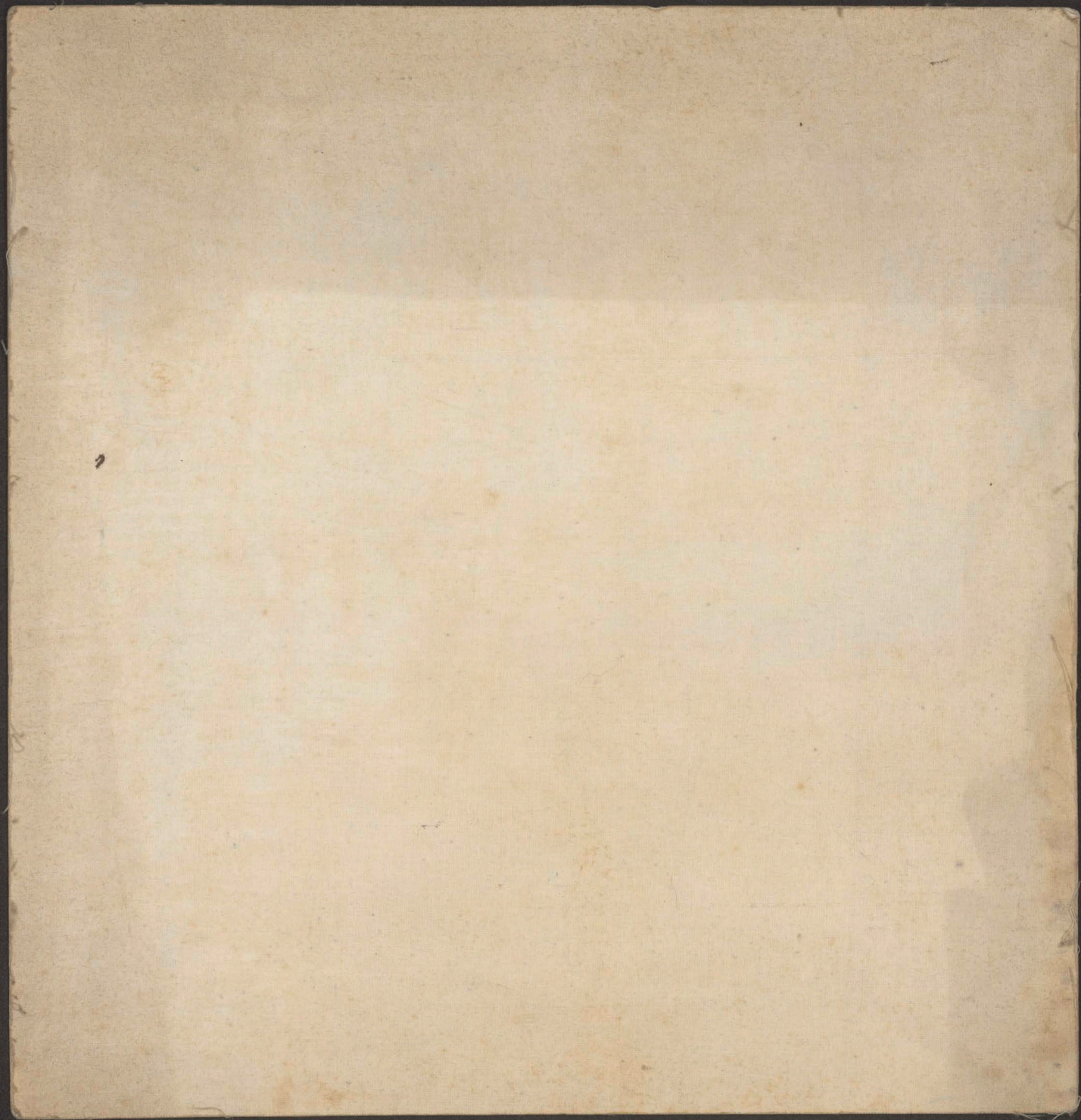
Las Wloszycz w. Zolobach

Wly
draoz
ka.

Dulowic.
2.

Mysha Ostrow.

Las Waly.





Granicą z Gruntami do Wsi

za Czaharem. w Ro.

Granicą z Wsią Probukinem.

od Probukin. kich Kierniczek.

Kierniczki No. rodnicki. w Grabowie.

Las Temnik

Kolo Krzyza Brae-kięgo.

na Kruhlym.

w Liotkach.

Horodynce.

Wierzech Kochicki Charyz.

na krzyżowji drodze.

nad Gaiem.

Wios Horodnica.

na Lysym w Kochiecc.

za Góra Kadlub.

Wągiel Swastkon.

Przeka Dniestra.

na Poredin.

po nad Kadlub.

Gen. tena.

w Leszunkach.

L'ichelle

est de 400 toises pour le pouce de Vienne.



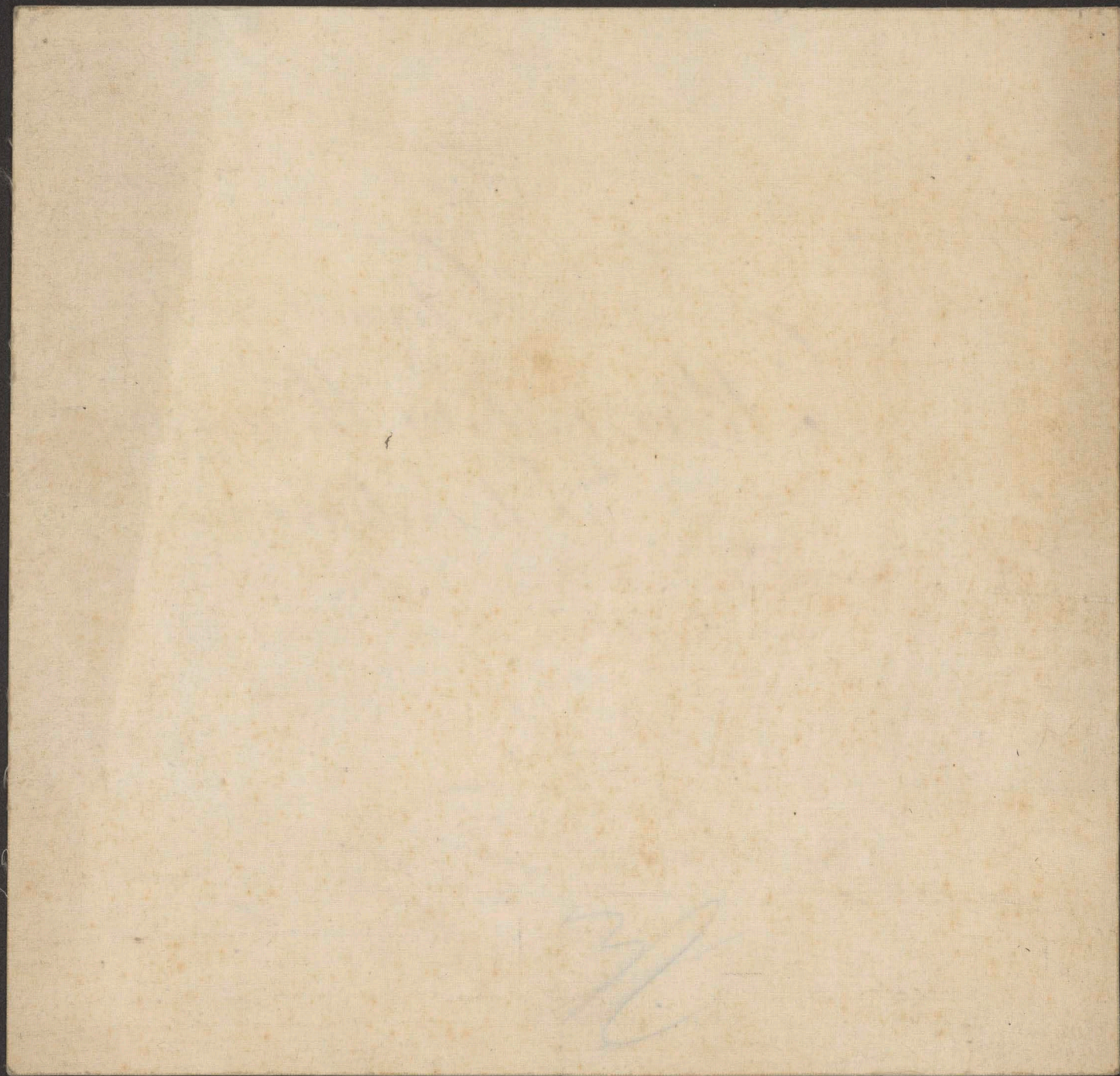
Monaster.





4

Carte Geometrique
de
Potoczyska, Horodnica
& Perediwanie.
Levé au Mois de Juin l'an 1816,
par Schindler le pere et fils.
Copiee l'an 1823.

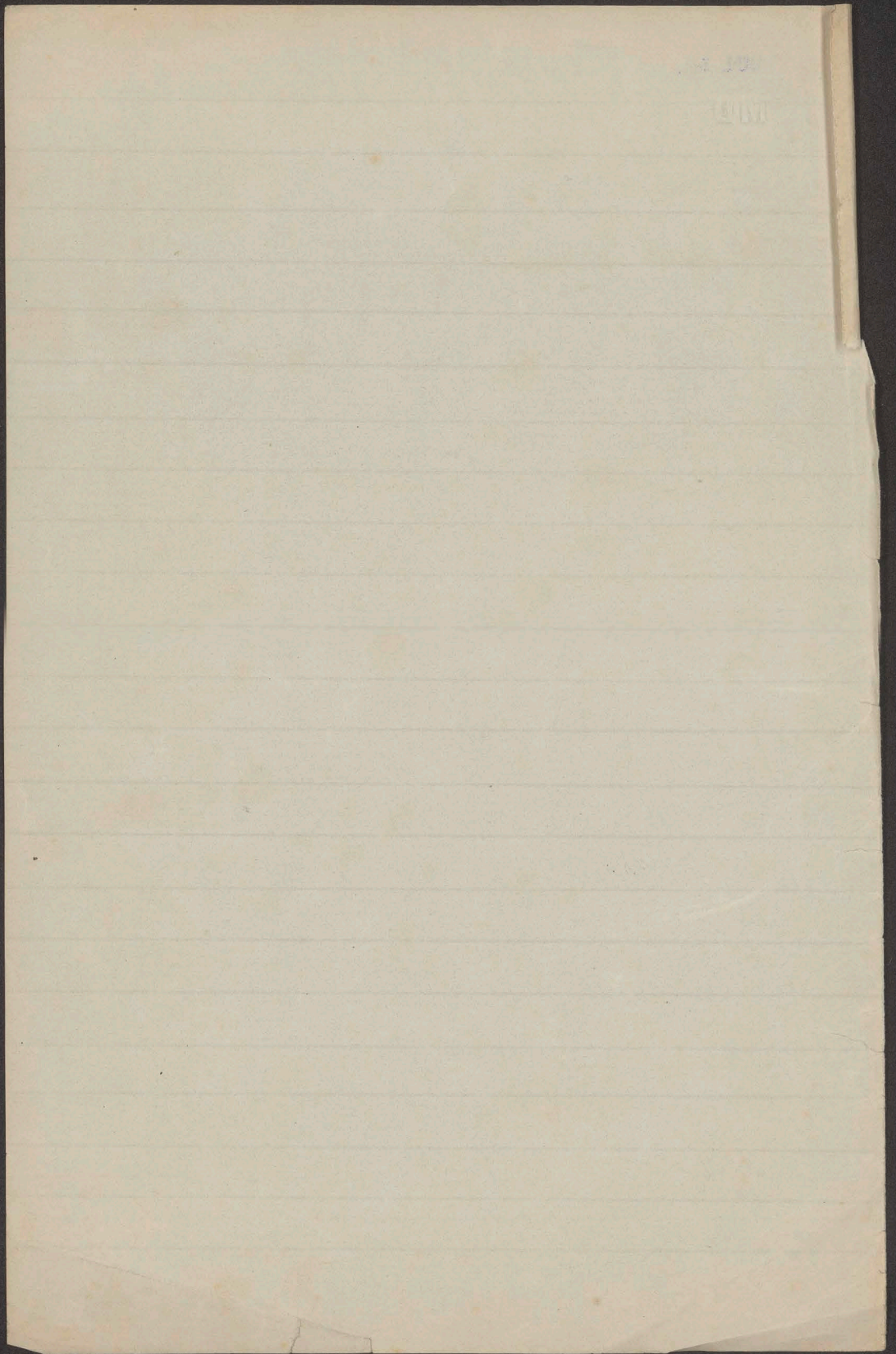


Bibl. Jag.

5

110

Z



Wykaz i inventarza i skamunku Polowysk

№ p.	A. Budynki	I.	Stropy	Sazni	Tę.	Wł.
1.)	<u>Dwór</u> , o 14 pokoiach i 2 sieniach - <u>Stugi</u> :	(murowany, gontami pokryty, 4 kominy mur.)	—	19.		
	(1. jadalny, 2. bawialny, 3. sala, 4. sypialny)	<u>Szeroki</u> :	—	8.		
	5. przedpok. Dwieiny, 6. garderobki, 7. gościnny & pralniński		—		6,000.	—
	9. gubernantki, 10. kuchenia, 11. 12. kancelaryja (poziomka i ostryk)					
	13. Szalona, 14. ofied-graniarowa					
2.)	<u>Oranżeryja</u> (murowany, gontami pokryty)	<u>Stugosi</u>	—	6.		
		<u>Szeroki</u>	—	3.	250.	—
3.)	<u>Oficyna</u> , na fundamentie murowanym, watherowa	<u>Stugosi</u> :	—	10.		
	gontami pokryta z 2 mur. kominami -	<u>Szeroki</u> :	—	5½.	1,000.	—
	(kuchnia, szalona, 3 pokoi, kominka, 2 kom. 2 pion.)					
4.)	<u>Piekarnia</u> (piekarnia, kuchenia; 2 szoty, komin, 2 drzwi kominowe)	<u>Stugosi</u> :	—	11.		
	(watherowa, stonę pokryta z kominem murowanym	<u>Szeroki</u> :	—	5.	200.	—
	i szaloniem)					
5.)	<u>Kamnik</u> o 2 oddziałach z postowych i debowych	<u>Stugosi</u> :	—	4.		800 +
	opiótków, stonę pokryty	<u>Szeroki</u> :	—	2.	20.	—
6.)	<u>Kuchnia</u> , grodzona i lepiana, stonę pokryty, o 9 oddział.	<u>Stugosi</u> :	—	19.		
		<u>Szeroki</u> :	—	3.	10.	—
7.)	<u>Brewkwa</u> , grodzona i turciami debow. wgl.	<u>Stugosi</u> :	—	6.		
		<u>Szeroki</u> :	—	2.	20.	—
8.)	<u>Stajnia wraz z wozownią</u> , o 2 odd. murowany stonę pok.	<u>Stugosi</u> :	—	20.	13	
		<u>Szeroki</u> :	—	5½.	1,300.	—
9.)	<u>Stajnia</u> , grodzona i lepiana o 2 oddział. stonę pok.	<u>Stugosi</u> :	—	13.		
		<u>Szeroki</u> :	—	5.	300.	—
					9,100.	—

	z przeliczenia:		Łr:	Kr:
	Stęgosci:	Szerokości:		
10.) <u>Krowiarnia</u> , wathowana, stonę pokryta, —	40.	5.	600.	21.
11.) <u>Stadarnia</u> , prodrona i <u>Łopionka</u> , stonę pokryta, —	20.	4.	300.	22.
12.) <u>Skopa stara</u> , grodzona, stonę pokryta, —	24.	2.	20.	
13.) <u>Kosznica</u> , na fundamentach z kamienia, grodzona, got. pokr.	25.			23.
13.) <u>Stodola</u>		$\frac{1}{2}$	250.	
14.) <u>Gotelnik</u> , na jednym stopniu, got. pokr. o 15. wybotach			20.	
15.) <u>Kosznica</u> , na fund. z kam., grodz., stonę pokr., Stęgosci:	24.		200.	24.
16.) <u>Stodola</u> , na fund. z kam., sianę z drzewa tw. stonę pokr.				
na 20 amtoków;	20.	6.	200.	25.
17.) <u>Skopska</u> , z procia grodzona, stonę pokryta, —	4 $\frac{1}{2}$	3.	20.	26.
na planie)				
18.) <u>Skopa</u> ciepielna i na narzędzia gospodarsze, grodzona, stonę pokr.				
	54.	3.	800.	
19.) <u>Spichlerz stary z Moxowina</u> , z drzewa tw. i chwastu,				27.
stonę pokryty	6.	3.	150.	
20.) <u>Stadarnia tytoniowa</u> , grodzona, stonę pokr. Stęgosci:	230.			28.
		3 $\frac{1}{2}$	2500.	
			14160.	

z przeliczenia: — 14,160. —

21.) <u>Dworek w pałacu, malowany, z dwoma dziedzińcami kutek i piwnicą</u>	} 9.	} 150. —
pokryty strop ————— <u>Stygociei:</u>		
————— <u>szerokości:</u>	4.	
22.) <u>Sierakarnia, grodzona, strop pokryty, na 2 konie,</u> <u>Stygociei:</u>	5.	} 200. —
(okrągła) ————— <u>szerokości:</u>	5.	
z szopy jedną ————— <u>Stygociei:</u>	6.	
" drugą ————— <u>Stygociei:</u>	14.	
23.) <u>Mocarnia piętrowa na wodzie i młyn z kamieniami,</u>	} 16.	} 1800. —
strop pokryty z 1. kamieniem; <u>Stygociei:</u>		
————— <u>szerokości:</u>	12.	
24.) <u>Browar piwny, wraz z kuchnią piwną ^{sklep.} i wogaz, gorzeliz</u>	} 26.	} 1,200. —
z wodniaczem, piętrowy, murowany, strop pokryt. <u>Stygociei:</u>		
————— <u>szerokości:</u>	6.	
25.) <u>Magazyn zbożowy, z kamieniami, strop pokr.</u> <u>Stygociei:</u>	20.	} 1300. —
(na 9 sąsiadów) ————— <u>szerokości:</u>	6.	
26.) <u>Gorzelnia piętrowa, z kamieniami, gorzelnia pokryta na 178 cm.</u>	} 18½	} 15,000. —
aparatury Galego, kółki i rowy mied. magaz. z suf. dach.		
————— <u>Stygociei:</u>	18½	
————— <u>szerokości:</u>	6½.	
27.) <u>Wolownia, murowana, gont. pokr. na 210 wotów, z brzoj. i kanał.</u>	} 36.	} 5,000. —
————— <u>Stygociei:</u>		
————— <u>szerokości:</u>	6½.	
28.) <u>Szopa, grodzona, strop pokryty (na konie)</u> <u>Stygociei:</u>	21½	} 150. —
————— <u>szerokości:</u>	3½.	
		<u>39460. —</u>

z przeniesienia: — 39,460 —

29.) <u>Stropka</u> , na jutownik, grodzona, stonę kryta, —	<u>Stugosii:</u>	5.)	} 20. —
	<u>szerokości:</u>	2½)	
30.) <u>Chatupa</u> dworska, Na wloja i janiczarka, wathowana pod stonę, składa się z 2 pokoj, kuchni i komiorki, —	<u>Stugosii:</u>	8.)	} 150. —
	<u>szerokości:</u>	3.)	
31.) <u>Stropka</u> , ^{składa się} z 2 stajenek i wozowni, grodzona, stonę kryta	<u>Stugosii:</u>	4.)	} 20. —
	<u>szerokości:</u>	2.)	
32.) <u>Chatupa</u> dworska, Na ekonomia, grodzona, stonę polokryty, składa się z 2 pokoj, kuchni i komiorki, —	<u>Stugosii:</u>	12.)	} 150. —
	<u>szerokości:</u>	4.)	
33.) <u>Karmnik</u> z tawii drbowych, stonę pokryty na 2 osłach niereg.			10. —
34.) <u>Wozownia i stropka</u> , grodzona, pod stonę, składa się z woz. i 3 osł.	<u>Stugosii:</u>	6.)	} 50. —
	<u>szerokości:</u>	4.)	
35.) <u>Kuchnia</u> murowana, Sylonami i ziemią kryta, —	<u>Stugosii:</u>	5.)	} 30. —
	<u>szerokości:</u>	4.)	
36.) <u>Chatupa</u> dworska Na Korwala, murowana, stonę kryta, składa się z 2 izb; 2 alkierzy (sienka i szawa)	<u>Stugosii:</u>	6½)	} 150. —
	<u>szerokości:</u>	5.)	
37.) <u>Swonek</u> Na kucharka i mularza, grodzony, stonę polokryty, składa się z 2 pokoj i kuchni, —	<u>Stugosii:</u>	12.)	} 200. —
	<u>szerokości:</u>	5.)	
38.) <u>Stajnia</u> z masłarką i wozownią, grodzona, stonę polokryta,	<u>Stugosii:</u>	12.)	} 150. —
	<u>szerokości:</u>	5.)	
			40,390. —

Składowo:

Wyciąg z inventarza i sprawozdania Polowcyk, Proszki. Suma kasy i kasa

Łączna po:

II.

Sąsiedzi: Vtr: Kr:

z przemieszczenia: 40,390.

39.) <u>Chatupa</u> dworska sta stalnaka, grodzona, stonę pokryta, składa się z jednej izby, 2 komórki i 1. kuchni:	z przemieszczenia:	40,390.	
	<u>Stugosii:</u>	8.	} 120. —
	<u>Szerokości:</u>	5.	
40.) <u>Komórka</u> , grodzona, stonę pokryta, na stępach bębnowy			20. —
41.) <u>Szopa</u> , grodzona, stonę pokryta —	<u>Stugosii:</u>	7½	} 20. —
42.) <u>Chatupa</u>	<u>Szerokości:</u>	2.	
42.) <u>Chatupa</u> dworska sta woźnicy, grodzona, stonę pokryta składa się z 2 izb, sieni i komórki, —	<u>Stugosii:</u>	5.	} 120. —
	<u>Szerokości:</u>	2.	
43.) <u>Szopka</u> , grodzona, stonę pokryta z 2 przedziałami	<u>Stugosii:</u>	5.	} 10. —
	<u>Szerokości:</u>	2.	
44.) <u>Chatupa</u> dworska sta drugiego woźnicy, grodzona, pod stonę, składa się z 2 pokoi, komórki izby i alk.	<u>Stugosii:</u>	6.	} 150. —
	<u>Szerokości:</u>	2½	
45.) <u>Młyn</u> , piśtrowy, nowy, mrowany, o 2 kamieniach, pod stonę	<u>Stugosii:</u>	12.	} 600. —
	<u>Szerokości:</u>	6.	
46.) <u>Chatupa</u> dworska sta przewodników, grodzona, stonę pokryta, składa się z dwóch izb, i dwóch komórek, —	<u>Stugosii:</u>	18.	} 120. —
	<u>Szerokości:</u>	4½	
47.) <u>Chatupa</u> dworska druga sta przewodników, grodzona, pod stonę (niekonieczna)	<u>Stugosii:</u>	18.	} 80. —
	<u>Szerokości:</u>	4½	
			<u>41,630.</u>

Liście p.

Z porównaniem:

Słuzni: 41,630. Lt: Kt: Kategorie

Liście p.	Opis	Słuzni	Lt	Kt	Kategorie
48.)	<u>Karczma</u> nad Anierbem, murowana, stonoga, polkoyta z kom. muł. składa się z 2 sypkowni, pokoiku, komorki piwnicy i <u>Stugosii</u> .	5.			B:
	_____ <u>Szerokości:</u>	3.	400.	—	
49.)	<u>Chałupa</u> leśniczówka, grodzona, stonoga polkoyta, składa się z 2 pokojów, kuchni, kominki, komory i piwnicy				C:
	_____ <u>Stugosii:</u>	9.			D:
	_____ <u>Szerokości:</u>	3.	150.	—	
50.)	<u>Karmnik</u> , 2 ławice dębowych, na słupach dębowych, pod stonogą			10.	
51.)	<u>Wozownia</u> , z 2 stojakami dla koni, grodzona, pod stonogą				
	_____ <u>Stugosii:</u>	8.			
	_____ <u>Szerokości:</u>	5.	30.	—	
52.)	<u>Karczma</u> mała rozjeżdża, na podwalinach dębowych, stopy dębowe, dyle jostowe, składa się z izby, alkierza i komory stonoga polkoyta				E:
	_____ <u>Stugosii:</u>	6.			F:
	_____ <u>Szerokości:</u>	3.	200.	—	
53.)	<u>Stajenka</u> , grodzona, stonoga polkoyta, z jaskami.			20.	
54.)	<u>Karczma</u> rozjeżdża we wsi, murowana, pod gontem, z 2. kominkami, składa się z sypkowni, alkierza, komory, sieni, parawanek, 2 pokoi, spiżarni na 5 sereków, magazynu górskiego i piwnicy obłożonej, kuchni, strychu ze słodkiem na sianę czystą nową wy, łozowego, stajni z 2 ob. i 2 ob. pod podójnego,				
	_____ <u>Stugosii:</u>	17.			
	_____ <u>Szerokości:</u>	11.	3500.	—	
55.)	<u>Ploty i bramy</u> przy budynkach mieszkalnych gospodar. z 0. przeduch			800.	
	<u>Razem:</u>			46740.	

No.:

Kategoria:

2 przemierności:

Wzrost	Przebieg	Równy	Wzrost	Suma Kapitała
Arzyt.	Arzyt.	Arzyt.	Arzyt.	Arzyt.
				46,340

B. Pola orne, nieo rozrzucone las w bliskosci polow.
nieo górzę pł., pszcizowe, kukur. lętoń. 50 m., bardzo dobre,
wynoszą według pomiaru katastralnego z r. 1869. —

(po: 5) —
604. 392. 2021. 20.

C. Łąki, w Panach Dworze Kich, siano tłuście słabiej
i porządne, według pomiaru z pomiaru rok 20.

15. 60. 93. 22.

D. Pastwiska, wynoszące według pom. kat. z r. 1859.
128 m. 461 s. ⁵ — wynoszą, obecnie pod użytkiem z 19/8. 862 s.
i ustajaciami gromadzie: f. Kojackowki: 11 m. 371 s. ⁵ —
w Chrepcowie: Wydrawa 30 m. w Duszynie 31 m. ⁵ —
czyli razem: 71 m. 371 s. ⁵ — tylko — po 2 1/2. rocznie.

57. 90. 114. 11.

A. Bagna: nieporządne i nieładnego ułożenia:

— 917. — —

E. Ogrody i sady: warzywne, owocowe, siewne
kwiataczne z chwastownicą — po 8 1/2.

17. 947. 140. 73 1/2.

F. Lasy w dwóch oddziałach, nianowicie:

Czaker z Wosze, Chrypsowz und Bristerow
i las Drobza, składają się z przeważnie z
dębiny a części z grabiny, mickliwego drzewa
bardzo mało; rowami okryte, wrostami
z drzewkami drzewianymi opatorone, pięknostki
w każdym oddziale nr. 857 na skazy 20 letni pod
i przedstawiające według pomiaru katastralnego lat
wysokości: 1301 m. 1186 s. ⁵; niskiej: 98 m. 450 s. ⁵
obecnie przedstawiają: lasu wysokości —
na 70 lat, po 8 m.; mory po: 30 s. ⁵, po 4 1/2 s. ⁵ (240 s. ⁵)

560. — 960. —

Razem: 1254. 806. 4329. 26 1/2.

Wykaz Sumaryczny
 własności wiejskiej parafialnej w Gminie podatkowej Połockijskiej
 w powiecie Mordwińskim według rezultatu powiatu katastralnego
 w r. 1859.

wyjęty z Archiwum Mapy Katastralnej 15/B. 1841 roku.

№ parcel:	Rodzaj uprawy:	St. d. Morg.	Sarui.
23.	Place zabudowań	9	264.
41.	Pole orne	603	29.
3.	Łąki	15	60.
16.	Ogrody	17	947.
17.	Pastwiska	129	924.
3.	Las wysokopienny	1301	1186.
1.	Las niskopienny	98	450.
2.	Stawy i moczary z trzciną zawoite	1	295.
18.	Kieprytki	197	288.
<u>I: 117.</u>		<u>Razem: 2372. 1.243.</u>	

Wykaz
 według indywidualnego arkusza przytku 29.
 posiadaczy przez c. k. Urząd podatk. w Taborce 16/3. 87.

№ parcel:	Rodzaj uprawy:	St. d. Morg.	Sarui.
8.	Pole	429	318 ⁵
19.	Łąki i ogrody	26	1431 ⁵
2.	Pastwiska	3	1267.
2.	Łasy	1288	852.
<u>I: 30.</u>		<u>Ogółem: 1498. 668.</u>	

Należytości podatkowa

z dóbr Potoczysk

przejęta do uiszczania

wstępnego poświadczania c. k. urzędu podatkowego Wiedeńskiego

z d. 16/3. 1871

— Podatku gruntowego z $\frac{1}{3}$ podatku	465. zł. 9 $\frac{1}{2}$ kr.
— Podatku domowo-klasowego z $\frac{1}{3}$ podatku	28. " — "
— { Podatku zawobkowego (bez podatku) od prawa przepięcia i intymu — }	31. " — "
— { Podatku dochodowego (bez podatku) od prawa przepięcia i intymu — }	40. " — "
<hr/>	
Ogółem: 594. zł. 9 $\frac{1}{2}$ kr.	

Wykaz

materjałów od policy ubezpieczenia od ognia w Piotryzkach.

skiego

z k.

— 3

— 5

— 9

z k.

— Od policy do L: 59,894, wyrażającej zabezpieczenie
budynków, gorzełni, browaru, w wartości wa: złr 21,000

231 złr. 59 kr. + stampel 59 kr. = 232. 53.

Zwrot r.m. 46 - 32

Materiały rozpisani: 186. 21.

Wyciąg z protokołów Katastralnych 1859r.
Parcel budynkowych i gruntowych
Dworskiej posiadłości w Potoczyskach.

Numer Numer
Parceli: Doms:
Liczba Parcela
budynk. gruntów:

Przebieg
Morgim. Lini:

Parcelle budynkowe I.

1.	1.	Budynki mieszkalne i gospodarze	5.204.
2.	1.	Budynki gospodarze	52.
3.	4.	Budynki mieszkalne	63.
4.	205.	Budynki mieszkalne	66.
5.	230.	Budynki mieszkalne (Gorzelnia)	655.
6.	230.	Budynki mieszkalne (Gorzelnia)	1.1388.
12.	8.	Budynki mieszkalne	69.
13.	3.	Budynki mieszkalne i gospodarze	139.
15.	10.	Budynki gospodarze	9.
16.	10.	Budynki mieszkalne	26.
17.	2.	Budynki mieszkalne i gospodarze	213.
21.	33.	Budynki mieszkalne	117.
22.	207.	Budynki mieszkalne i gospodarze	126.
51.	29.	Budynki mieszkalne	185.
65.	11.	Budynki mieszkalne	108.
64. ad.	1.	Młyn	29.
78.	9.	Budynki mieszkalne	181.
237.	161.	Budynki mieszkalne	88.
288.	359.	Budynki mieszkalne	36.

I: I. 8. 554

Liaba parceli:	Liaba domu:		Porostowia: Moggi sarni:	Liaba pomyl:
415.	347.	Budynek mieszkalny	85.	1268
416.	372.	Budynek mieszkalny	82.	1269
417.	at. 1.	Budynek gospodarczy	1075.	1270.
414.	23.	Budynek mieszkalny	68.	1271.
x	x	<u>Parcele gruntowe:</u>		1272.
1.	1.	Las niskopienny liściaty	98.	450.
2.	1.	Las wysokopienny liściaty	521.	386.
5.	1.	Pole orne	4.	1540.
6.	1.	Pole orne	1175.	1747.
7.	1.	Pole orne	6.	467.
8.	1.	Pastwisko	200.	1749.
9.	1.	Las wysokopienny liściaty	1.	1410.
10.	1.	Pole orne	1.	750.
11.	1.	Pole orne	1.	707.
12.	1.	Pole orne	1.	340.
547.	1.	Pole orne	7.	1424.
548.	1.	Pole orne	45.	270.
898.	1.	Pole orne	38.	400.
899.	1.	Pole orne	18.	106.
1267.	1.	Pole orne	58.	1110.
			<u>J. II: 806. 845.</u>	

W składzie
niektórzy
za strony
Pankis tony

Wzrostow: w daniel	Praba pomyli: 1268	Liaba domu: 4		Przeastozon: Morgoni, Sekuni
85.	1268	1.	Paniškie Lany	Pole orne ————— 67. 470.
82.	1269	1.		Laska ————— 4. 70.
1075.	1270	1.		Laska ————— 3. 180.
68.	1271	1.		Laska ————— 4. 1410.
	1272	1.		Pole orne ————— 5. 478.
8.	450. 1273	1.		Pole orne ————— 3. 1530.
1.	386. 1274	1.		Pole orne ————— 125. 455.
4.	1540. 1275	1.		Sad ————— 1375.
	1175. 1277	29.		Pole orne ————— 432.
6.	467. 1278	29.		Sad ————— 506.
	200. 1279	29.	Pole orne ————— 834.	
1.	1410. 1253	33.	Pole orne ————— 436.	
1.	750. 1257	207.	Pole orne ————— 701.	
1.	707. 1258	1.	Paniškie ogrody	Ogrod warzywny ————— 349.
1.	340. 1259	1.		Sad ————— 1. 924.
7.	1424. 1260	1.		Ogrod warzywny ————— 114.
5.	270. 1261	1.		Chmielarnia ————— 2. 630.
8.	400. 1262	1.		Park Angielski ————— 992.
9.	106. 1263	1.		Ogrod Kwiatowy ————— 144.
8.	1110. 1264	1.		Ogrod Kwiatowy ————— 341.
6.	845.			
				<u>S. III. 225. 171.</u>

<u>Liuba</u>	<u>Liuba</u>	<u>Pole orne</u>	<u>Przełożeni</u>	
<u>Parceli:</u>	<u>komu:</u>		<u>Morgów:</u>	<u>Łąki:</u>
1,765.	1.	Pole orne	2.	509.
1,766.	1.	Ogród warzywny	2.	249.
1,767.	1.	Ogród warzywny	—	490.
1,768.	1.	Bagno	—	917.
1,769.	1.	Staw	—	978.
1,770.	1.	Ogród warzywny	3.	1,580.
1,771.	1.	Ogród angielski	4.	919.
1,785.	8.	Orne pole	—	1,480.
1,786.	3.	Orne pole	—	864.
1,788.	2.	Orne pole	—	334.
1,789.	1.	Pastwisko z drzewami	—	371.
1,790.	1.	Ogród warzywny	—	148.
1,802.	11.	Orne pole	—	221.
1,833.	9.	Ogród warzywny	—	60.
2,018.	359.	Ogród warzywny	—	126.
2,019.	161.	Orne pole	—	861.
2,462.	1.	Pastwisko z drzewami	10.	167.
2,745.	1.	Pastwisko z drzewami	1.	510.
2,746.	1.	Orne pole	6.	1,442.
2,747.	1.	Pastwisko z drzewami	1.	363.
			<u>S. IV: 36,1419.</u>	

Dworki
 Ogród
 Ciężona hora. Chyżowa.

Wyciąg z protokołów Katastralnych 1859r.
Parcel budynkowych i gruntowych
Dworskiej posiadłości w Potowyskach.

Liczba parcel:	Liczba budynk.		Przeobraż.		
			Morgow.	Sędzi.	
II.					
2,850.	23.	Koto stawie.	Pole orne	— 1265.	
2,851.	347.		Pole orne	1. 500.	
2,852.	1.		Pastwisko	3. 410.	
2,853.	1.	Widówka	Pastwisko z drzewami	15. 705.	
2,854.	1.		Pole orne	4. 1251.	
2,855.	1.		Pastwisko	— 98.	
2,856.	1.		Pastwisko	— 110.	
2,857.	1.		Pole orne	— 1311.	
2,858.	1.		Pastwiska	— 114.	
2,859.	1.		Pastwiska	— 641.	
2,860.	1.		Pole orne	— 1188.	
2,861.	1.		Pastwisko z sadowiną	— 576.	
2,862 $\frac{1}{2}$.	1.		Pole orne	18. 1170.	
2,862 $\frac{1}{2}$.	1.		Pastwisko	— 108.	
2,863.	1.		Pastwisko z drzewami	— 1120.	
2,864.	1.		Pole orne	2. 1198.	
3,291.	1.		Wschodnie las marty	Las wysokocienny liściaty	778. 990.
3,300.	1.			Pastwisko	1. 1430.
3,662.	1.	Pole orne		2. 990.	
3,664.	1.	Pastwisko z drzewami		64. 229.	
I: V:				897. 944.	

<u>Graba</u> <u>Parceli:</u>	<u>Graba</u> <u>Domu:</u>		<u>Przestrzeni:</u> <u>Morgan, Słoni:</u>
3665.	1.	Pacholiska & Pastwiska	Pastwisko z drzewami ————— 30. 202.
3678.	1.		Pole orne ————— 1,243.
3679.	1.		Pole orne ————— 1,763.
3681.	1.)		Pole orne ————— 2. 1,033.
4266.	1.	Graba w ka.	Pole orne ————— 91. 7,355.
4267.	1.		Pole orne ————— 56. 581.
4268.	1.		Pole orne ————— 18. 635.
4319.	205.)		Pole orne ————— 410.
4597.	1.)	Drogi	Droga wiejska (Jomowa) ————— 396.
4663.	1.		Droga polna ————— 950.
4681.	1.		Droga polna ————— 590.
4682.	1.)		Droga polna ————— 1. 186.
4726.	1.)	Drogi i Strumienie	Potoczek ————— 2. 535.
4727.	1.		Młynówka ————— 1,002.
4728.	1.		Młynówka ————— 286.
4729.	1.		Potoczyski potok ————— 15. 66.
4730.	1.		Młynówka ————— 291.
4731.	1.		Rzeka Dniestr jako granica ————— 167. 7,340.
4732.	1.)		(na potoku z gminy Wólka i Kwania obliczony Ramię Dniestru ————— 8. 1,046.

S. VI. 398 570.

Rekapitulacija Sum:

Prestavni:
Morgon: Sajni:

Suma I: 8. 554.

Suma II: 806. 845.

Suma III: 225. 171.

Suma IV: 36. 1419.

Suma V: 897. 944.

Suma VI: 398. 510.

Razem obzaru: 2372. 1243.

obaz drugostvonnis:

Wykaz obzaru mestug uprawy.

202.
2243.
1763.
1033.
1355.
587.
635.
410.
396.
950.
590.
186.
535.
1002.
286.
66.
291.
1340.
1046.
510.

1. Wykaz obszaru dworskiego w Potokach węgierskich węgierskiej:

Flora
panew:

Przebiegi
Morgar. Szanie

42. Pól ornych: _____	604. 392.
3. Łak: _____	15. 60.
3. Sadów _____	2. 1205.
8. Ogrodów warzywnych _____	6. 1516.
1. Chmielarni _____	2. 630.
2. Ogrodów kwiatowych _____	— 485.
2. Ogrodów angielskich _____	5. 311.
8. Pastwisk _____	5. 1511.
7. Pastwisk z drzewami } 4 których po odstąpieniu obciążeni 74. 374.	122. 134.
18. Pastwiska z sadzawką } 2 pozostałe tylko: 57. 190.5.	— 516.
3. Lasu wysokopiennego liściatego _____	1301. 1186.
1. Lasu niskopiennego liściatego _____	98. 450.
1 Staw _____	— 978.
1. Bagna _____	— 917.
4. Dróży _____	2. 522.
7. Rzeki i strumieniów _____	194. 1366.
23. Obszaru pod Budynkami _____	9. 264.
117. Razem obszaru dworskiego w Potokach: _____	2,372. 1243.
Po potrąceniu pastwisk odstąpionych gromadzie: 74. 374.	
Przebiegi obszaru: _____	
	2,301. 872.

Wyciąg z inwentarza i szacunku Potoczysk.

Liczba. G. Podatki: III.	Podatki pojedyncze		Razem:		Podatek na potrzeby kraj.		Podatek na potrzeby indus.			
	zł.	kr.	zł.	kr.	zł.	kr.	zł.	kr.		
I. Podatek gruntowy —	553.	34.	591.	26.	58.	83.	250.	02.		
II. Podatek dochodowy —	37.	92.								
III. Podatek zarobkowy —	—	—	44.	10.	3.	78 $\frac{1}{2}$.	18.	27.		
IV. Podatek dochodowy —	—	—	91.	—	7.	80.	33.	15.		
<u>Razem:</u>			—	—	426.	36.	70.	41 $\frac{1}{2}$.	307.	44.
R. 1866.	<u>Ogółem:</u> 1098 21 $\frac{1}{2}$.									

Rekapitulacja:

	zł.	kr.
Ogół rocznych dochodów w Potoczyskach wynosi:	8,509.	26 $\frac{1}{2}$.
Od tego potrąca się Podatki monarchiczne (G.)	1,098.	21 $\frac{1}{2}$.
Przeto zostaje:	7,411.	05.
Od tego potrąca się wydatki ekonomiczne $\frac{20}{100}$	1,482.	21.
Porostaje czysty dochód:	5,928.	84.
Mnożąc takowy przez 20 lat, wypada:	118,576.	80.
Do tego dodawamy wartości budynków i lasów:	47,940.	—
<u>Wypada ogólna wartość dóbr Potoczysk:</u>	<u>166,516.</u>	<u>80.</u>

101

1. The first part of the book is devoted to a general
 introduction to the subject of the history of the
 world. It is divided into three parts: the first
 part deals with the prehistoric period, the second
 with the ancient world, and the third with the
 medieval period. The author's aim is to provide
 a comprehensive and accessible account of the
 human past.

2. The second part of the book is devoted to a
 detailed study of the ancient world. It begins
 with the early civilizations of the East, such as
 the Sumerians and the Egyptians, and then
 moves on to the classical world of Greece and
 Rome. The author discusses the political, social,
 and cultural achievements of these civilizations,
 as well as their decline and fall.

3. The third part of the book is devoted to a
 study of the medieval period. It begins with
 the early Middle Ages, when the Germanic
 tribes invaded the Roman Empire, and then
 moves on to the High Middle Ages, when the
 Crusades and the rise of the nation-states are
 discussed. The author concludes with a brief
 look at the late Middle Ages and the Renaissance.

Po K.B.Dz.

O Riekierytem po ojcu w. r. 857 majetek w ogólniej wartości

Stou ryuny: 410,000 fl

Stou bieruny 320,000 fl.

Cyryta wartości 90,000 fl.

^{tego} Zostanu bieruny wydatk miatem ptyrnych 120,000 fl.

Innych wydatkoin nadzwyczajnych, jako wypłaty 40,000 fl

Rarem 180,000 fl

Na to funduszoin ptyrnych: — 160,000 fl

Niedobór 20,000 fl

stowo go do Kormiowa uwzględnia postawicam.

Paulinkę - (do Ulbój: teni: diem: pias: kety)
sewdecmi wraz: diem: cety: siskom i
stogostwie. R. Jermie raz: cety: see: bogdy
Wuja Dobr.

nieswicznie przywioray

Wiersytkand

Kormiow, 23. Czerwca, 800, (po południu w Sobotę.)



Wysoka Dyrekcya!

Aj.

Wzywaniem płatniczem c. k. Urzędu podatkowego w Ma-
nasterzykach z dnia 28. Lipca 1865. L. B. 47. Akordat
podpisany zawezwanym do zapłacenia należności
od przeniesienia własności 1/3 części dóbr Niskotyry i
Lazarówka w kwocie Łącznej 525 Ktr Wa: —

Odwołując się do simntnych skutków Dwuletnich
Kłesk rolniczych, objawiających się we wszystkiech
gatunkach przemysłowości, a już bezpośrednio
i najbardziej gospodary wiejskich dotykających
podpisany — nie będąc w stanie zapłacenia
powyższej należności od razu — uprasza:

Wysoka Dyrekcya rasy na zapłacenie wyżej
wymazanej należności 525 Ktr Wa: w czterech
kwartalnych ratach zezwolic. —

Mieczysław hr. Dziudnycki



[Faint, illegible handwritten text, possibly bleed-through from the reverse side of the page.]

[Faint signature or name, possibly "James M. Smith", written in cursive.]

Wielmożnemu Panu Skarbnemu
Mięysławowi Dzieduszyckiemu

nr 262

19

do niepodzielnej ręki według §.
odnośnej ustawy z. W. Pamię Skarbną Mandatę Korytowicką
w Poznaniu

				złr.	kr.
od			w stałej kwocie		
od kwoty złr.	kr.	według skali) w kwocie		
" " "	12000/-	" W. A. według procentu $3\frac{1}{2}\%$	w kwocie	420	"
" " "		" 25% dozwolone ") " "	105	"
" " "		" " ") " "		
Razem w kwocie				525	"

Mówię: w kwocie *Pięć set dwadzieścia pięć złr. W. A.*

Ta kwota ma być w przeciągu 30 dni, licząc od dnia doręczenia tego nakazu płacenia,

od *jakb powyższ niowioro* — nie uwłaczając możliwemu prawu regresu
do —

w *Sutejszym o. H. uwładzie podatkowym* — zapłacona,

w przeciwnym razie będzie wraz z 5% prowizją zwłoki, począwszy od dnia po upływie powyższego terminu, na koszt (tegoż) (tęże) niezwłocznie w drodze egzekucyi ściągnięta.

C. K. *uwład podatkowy Morawicki*

dnia *28 Lipca* 1865

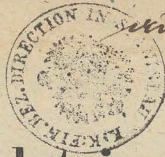
Skarbnik

Urząd

Notowane 29 865

Liczba

B. 47 ex 1865



32154
Ludwig Ruppmann
sein 1/2 86
Lachmann

Wezwanie płatnicze.

Na podstawie prowizorycznej ustawy o należnościach od spraw prawnych, dokumentów, pism i czynności urzędowych, w szczególności według §. 11. 05. 6.

wymierza się należność od nabycia $\frac{1}{3}$ części dóbr Larowiorsta i Wustholtycy na mocy cefuji z dnia 16 stycznia 1865 od ceny kupna 120000 fl. S.

1/2 m. 1/2 m. 1/2 m.
 1/2 m. 1/2 m. 1/2 m.
 1/2 m. 1/2 m. 1/2 m.

The first part of the
 paper is a list of
 names of the
 members of the
 committee.

The second part of the
 paper is a list of
 names of the
 members of the
 committee.



The third part of the
 paper is a list of
 names of the
 members of the
 committee.

The fourth part of the
 paper is a list of
 names of the
 members of the
 committee.

N^o 44362.

Smoleń 29^l Dec. 865

44362
6519

IV Dpl
7

196
6

Do

Wysokiej c. k. Dyrekcji
skarbowej Krajowej
we Lwowie.

Spłacenie wawnętrz rocznej należności
zerwała się w czterech równych kwartal-
nych ratach - pierwsza na dniu 1^o Lutego
1866 płatna - i o tem umięd podathowoy
w Monasteryskach się zawiadumia.

Od c. k. krajowej Dyrekcji skarbu
Lwów dnia 31^o grudnia 1865. -

Urbanik

Mieczysław hr. Przedworski
przez adla Smolke we Lwowie
l. 147 ²/₄

Nyschotyzy 54

Rata kwartalna opiewa % od 525 fl

wynosi: ————— 131 25

zapłacono i kontu: 105 —

1/2 866. wypadku dystans: — 26 75

opiewa %

12. Maj 866 zapłacono akwit. — 100

nad płacono - wie — 31 75

Dopłacono kasyj. — 57 50

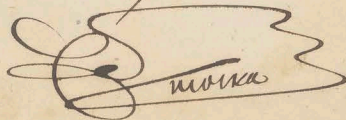
= i tego raka w kasyj zapłacono: 181 25

100
26 25
73 75

131 25
73 75
57 50

prosi o zerwolenie
na zapłacenie w
4 kwartalnych ratach
należności od preud-
sienia własności 1/3
części dóbr Nyschotyzy
i Łazarówka w kwon-
cie 525 ltr wa; wy-
razionej na karcie
płatn. o d. Nr. pod. Manade-
ryckiego z 28. lipca 865 l.
B. 47.

izatarej:


Urbanik

Mukato

Zakla

Korniovi

Mocjary

Dowki Hony

Grodj



2

W

W

W

Tutniki

Hukalo

Fabla

Mozyary

KORNIOW

K
Dowki Hony



Stam Hornsøwa

Stam Hornsøwa

PO K.B.D.

Stam Hornsøwa

