

4.

4253

N. Nms. 4253.

Ex Libris MSS.

Gaspardis Columnæ

Ciciszowski.

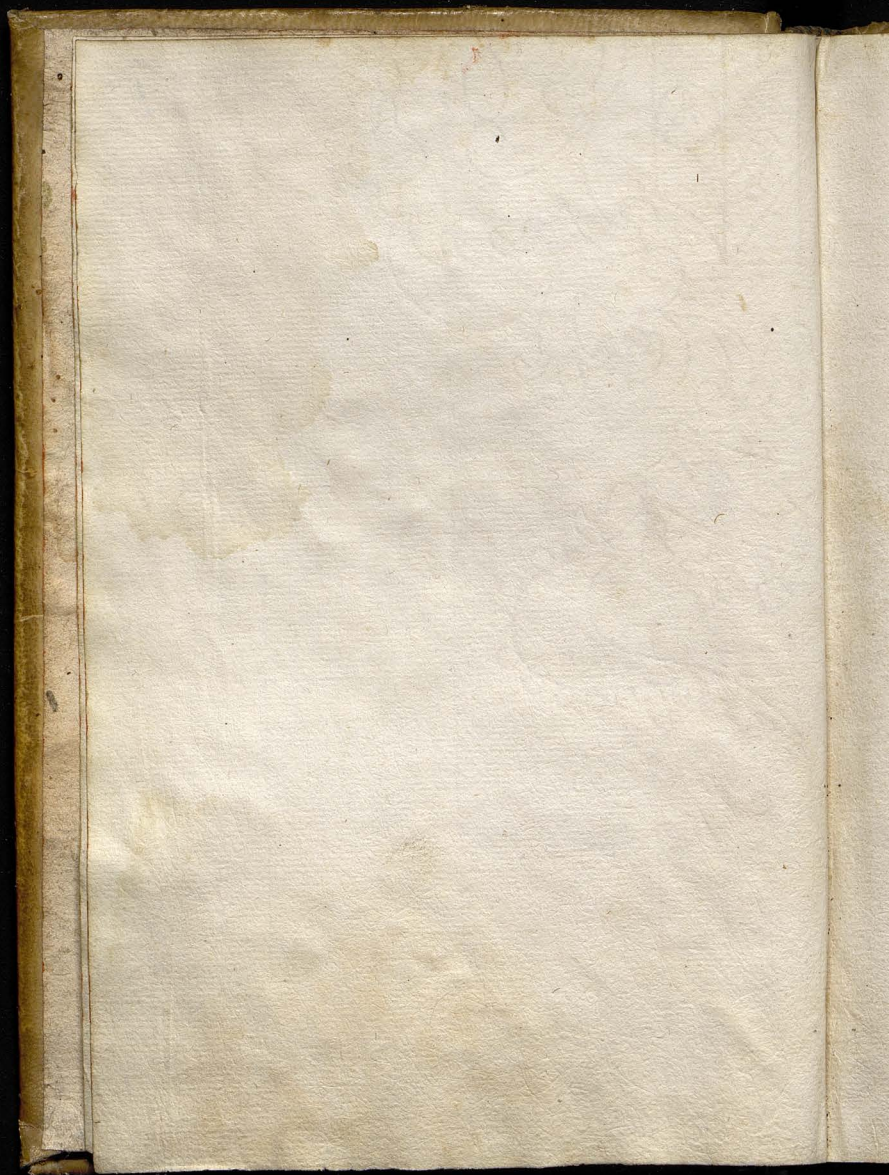


1760

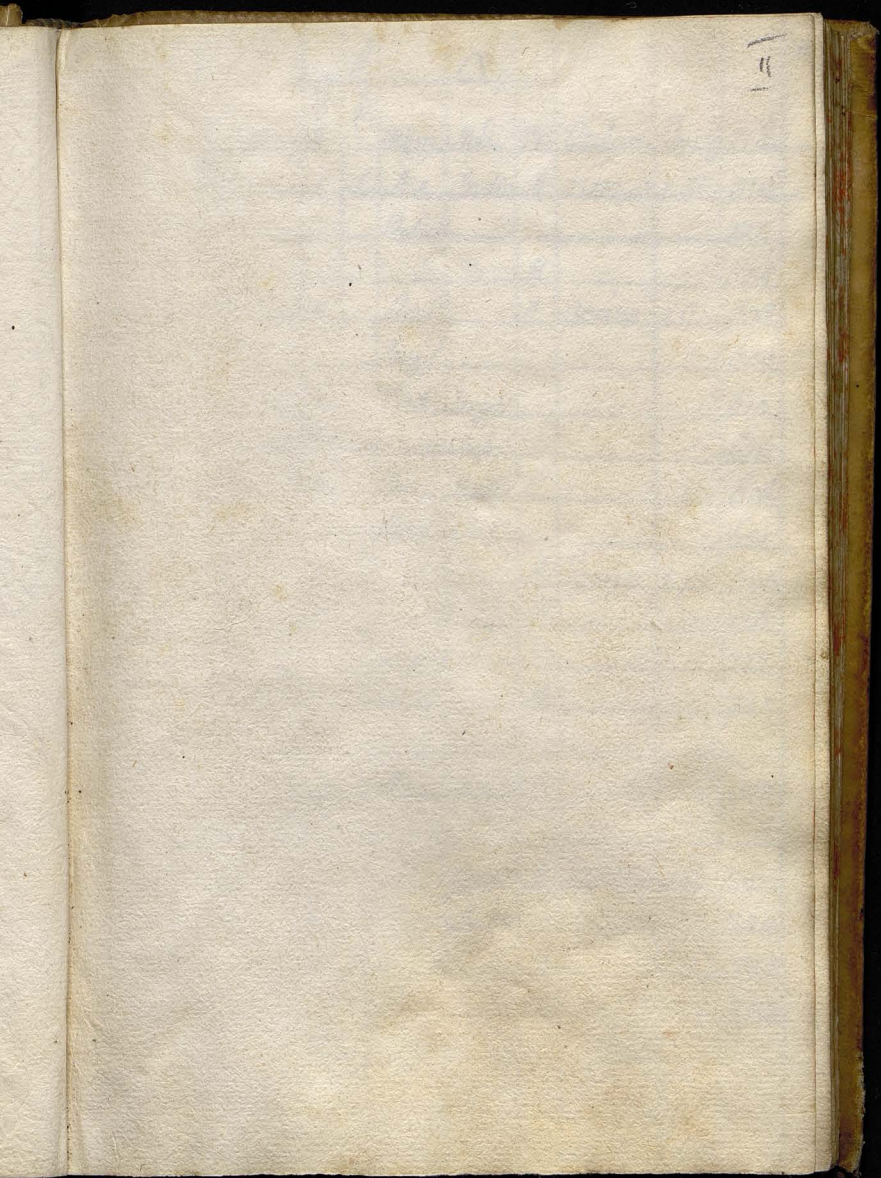
Faint, illegible markings or bleed-through from the reverse side of the page, possibly including a circular stamp or seal.















A. α.

		Person	Num	Tenny. Modus Vos Verbum. Conjug. & P.		
ἔτυφ	α	1	S.	A. 1.	Indic. A. ΤΥΠΩ	1. B. 276.
ἔτυφ	α				Perfecti	277.
ἔτυπ	α				M.	304.
βό	ᾱ	3	Pres.	A.	ΒΟΔΩ	2 C. 600.
εβό	α				Impf	609.
βό	α	2	Perf. S.		Impti	610.
βό	ᾱ	3			Subj.	613.
βό	ᾱ	2	Pres.		Indic. P.	616.
βό	ᾱ				Perf. S.	Subj. 621.
ἰς	ᾱ	3			A. ἰσῆμι	2 μ 696.
ἰς	ᾱ	2			P.	726.
ἔς	ᾱ				Perfecti	727.
ς	ᾱ				A. 2	M. 747.
ἰς	αι	2.	S.	Pres.	Impt. A.	687.
τύφ	αι	3.	S.	A. 1.	Optat. A. ΤΥΠΩ	1 B. 287.
τύφ	αι	0 0			Infinit.	294.
τύφ	αι	2	S.		Impt. M.	398.
ἔτυφ	αι				Perf. Indic. Inf.	405.
ἔτυφαι		1				



Aie OUN.

τετυπη	αι	3.	J.	Perf.	Ind.	P.	τυπητω	1 R.	408.
τετυπη	αι	0	0.			Inf.	- - - -	- - - -	428.
τυπη	αιεν	3.	P.	A.1.	Opt.	A.	- - - -	- - - -	287.
ις	αιεν	- -		Pres.	- -		ιςημι	2 μ	691.
ς	αιεν	- -		A.2.	- -		- - - -	- - - -	692.
ις	αιν	3	J.	Pres.	Opt.	A.	ιςημι	2 μ	691.
ς	αιν	- -		A.2.	- -		- - - -	- - - -	692.
ις	αιημεν	1	P.	Pres.	Opt.	A.	ιςημι	2 μ	691.
ς	αιημεν	1	P.	A.2.	- -		- - - -	- - - -	692.
ις	αινν	1	J.	Pres.	Opt.	A.	ιςημι	2 μ	691.
ς	αινν	- -		A.2.	- -		- - - -	- - - -	692.
ις	αιης	2.	J.	Pres.	Opt.	A.	ιςημι	2 μ	691.
ς	αιης	- -		A.2.	- -		- - - -	- - - -	692.
ις	αιησαν	3	P.	Pres.	Opt.	A.	ιςημι	2 μ	691.
ς	αιησαν	- -		A.2.	- -		- - - -	- - - -	692.





ἔχτ	αἶμνν	1. S. Perf. Opt. P.	χτείνω s.B.	483	
ἔχτ	αἶντο	3 P			
ἰς	αἶντο	3. P. Pres. Opt. P.	ἵστημι 2 μ	721.	
ες		Perf.		722.	
ς		A2.	M.	744.	
ἰς	τύφ αἶντο	A3	ὑπνω 1 B.	514	
ἰς	αἶο	2. S. Pres. Opt. P.	ἵστημι 2 μ	721	
ες		Perf.		722	
ς		A2.	M.	744.	
ἰς	τύφ αἶο	P1.	ὑπνω 1 B.	514	
ἔχτ		Perf.	χτείνω s.B.	483.	
τύφ	αἶς	2. S. A. Opt. A.	ὑπνω 1 B.	287.	
γεν	αἶς	Ionicē Perf. Inf. A.	γενάω 2. C.	634.	
τύφ	αἶοδε 2 P.	A1 Opt M.	ὑπνω 1 B.	514	
ἰς	αἶοδε	2. P. Perf. Opt. P.	ἵστημι 2 μ	721.	
ες		Perf.		722.	
ς		A2.	M.	744.	
ἔχτ		Perf.	P.	χτείνω s.B.	483.
ἰς	αἶοδνν	3. d. Perf. Opt. P.	ἵστημι 2 μ	721.	
ες	αἶοδνν	Perf.		722	
ς	αἶοδνν	A2.	M.	744.	
ἔχτ	αἶοδνν	Perf.	P.	χτείνω s.B.	483.
τύφ		A1.	M.	ὑπνω 1 B.	514
ἰς	αἶοδον	2 d. Perf. Opt. P.	ἵστημι 2 μ	721.	





αμ Α. αμ.

ἔτυψ	ἀμεδον	1	D.	A. 1.	Ind. M.	τύπτω	B.	303
ἰς					Pres.	P.	ἰς ημι 2 μ	710.
ἰς					Impf			711.
ἔς					Per. 1.	M.		739.
ἔτύψ	αμεν	1	P.	A. 1.	Ind. A.	τύπτω	B.	276.
τετύψ					Perf.			277.
τετύπη						M.		304.
ἰς					Pres.	A.	ἰς ημι 2 μ	677.
ἰς					Impf			678.
ἔτυψ	ἀμερος	ο ο.	A. 1.	Partic. M.	τύπτω	B.	325.	
ἰς					Per. 1.	P.	ἰς ημι 2 μ	734.
ς					A. 2.	M.		752.
ἔτυψ	ἀμην	1	L.	A. 1.	Ind. M.	τύπτω	B.	303.
ἰς					Imp	P.	ἰς ημι. 2 μ	711.
ἔς					A. 2.	M.		739.
ἔτυψ	αεν	3	P.	A. 1.	Ind. A.	τύπτω	B.	277.
τὰ τυψ	αεν			Norm. M.	Part.			299.
βο	αεν		Contr.	Per. 1.	Impf.		βοαεν 2. C.	614.



αν Α ας

3	το	ἰς	αν	Nov. H. Pers. Part. A.	ἰς ημι 2 μ	705.
10.	το	ς	-	A2.	-	706.
39.	ἰς	άνου	ο ο.	Pers. Inf. A.	ἰς ημι 2 μ	700.
76.	ἰς	αντοι	3 P.	Pers. Ind. P.	ἰς ημι 2 μ	710.
77.	ἔτυψ	αντο	3 P.	A1. Ind. M.	τύπτω 1 B.	503.
504.	ἰς	-	-	Impf. -	P. ἰς ημι 2 μ	711.
571.	ἔς	-	-	A2. -	M. -	739.
578.	τῆ	τύψ	αντος	Pers. A1. Part. A.	τύπτω 1 B.	299.
525.	τῆ	ἰς	άντος	Pers. -	- ἰς ημι 2 μ	705.
734.	-	ς	-	A2. -	-	706.
752.	ἔτυψ	ας	2 S.	A1. Ind. A.	τύπτω 1 B.	276.
503.	τέτυψ	ας	-	Pers. -	-	277.
711.	ο	τύψ	-	H. M. A1. Part. -	-	299.
739.	τετυπ	-	2 S.	Pers. Ind. M.	-	504.
277.	βο	ας	-	Pers. -	A. βοάω 2 C.	600.
299.	εβό	ας	-	Impf. -	-	609.
614.	βο	ας	-	Pers. Sub. -	-	613.
	ἰς	-	-	-	- ἰς ημι 2 μ	696.

αλ. Α. αλ.

ο̄ ις̄ ας̄ *κρ. Μ. Ροδ. Ροτ. Α. ἰσημι 2 μ 705.*

ο̄ ς̄ ----- Α2. ----- 706.

η̄ τυφ̄ αισα *Η57. Α1. Ροτ. Α. τύπτω 1 Β. 299.*

η̄ ις̄ ᾱισα ----- Ροδ. ----- ἰσημι 2 μ 705.

η̄ ς̄ ----- Α2. ----- 706.

αῑ τυφ̄ αισαι *Η57. Α1. Ροτ. Α. τύπτω 1 Β. 299.*

αῑ ις̄ ----- Ροδ. ----- ἰσημι 2 μ 705.

αῑ ς̄ ----- Α2. ----- 706.

ις̄ ----- 2. Ι. Ροτ. Ινδ. Ρ. ----- 710.

ις̄ αισαν 3 Ρ. Ιμφ. Ινδ. Α. ἰσημι 2 μ 678.

τυφ̄ αισαι ο ο *Α1. Ροδ. Μ. τύπτω 1 Β. 520.*

βο̄ ᾱισαι ᾱισα *Ροδ. Ιμφ. Ρ. βοάω 2 C. 624.*

ις̄ αισαι ο ο *Ροδ. Ιμφ. Ρ. ἰσημι 2 μ 729.*

ες̄ ᾱισαι ο ο *Ροδ. ----- 730.*

ς̄ ----- Α2. ----- Μ. ----- 749.

ε̄τυφ̄ ᾱισαι 2 Ρ. Α1. Ινδ. Μ. τύπτω 1 Β. 503.



αις Α. αις

55.	εβο	αιςδε	2	P. Impf. Ind. P.	βοαιω 2 C.	617.
56.	βο			Perf. Impf.		618.
	βο			Subj.		621.
59.	βο			Pres. Ind.		616.
55.	τυφ	αιςδε		A1. Impf M.	τυπρω 1 B.	508.
56.	ις			Pres. Ind. P.	ισημι 2 μ	710.
	ις			Impf.		711.
	ις			Perf. Impf.		712.
9.	ις	αιςδε		Perf. Subj.		726.
55.	ες			Perf.		727.
56.	ες	αιςδε		A2. Ind. M.		739.
10.	ς	αιςδε		Impf.		742.
78.	ς	αιςδε		Subj.		747.
20.	ετυφ	αιςδιν	3	D. A1. Ind. M.	τυπρω 1 B.	503.
24.	εβο			Impf. - P.	βοαιω 2 C.	617.
29.	ις				ισημι 2 μ	711.
30.	ες			A2. - M.		739.
49.	ετυφ	αιςδιν	2.	D. A1. Ind. M.	τυπρω 1 B.	503.
503.	τυφ			Impf.		508.
	βο	αιςδιν	2ος.	D. Pres. Ind. P.	βοαιω 2 C.	616.

αλ Α αλ

εβο	αισδον 2 d. Impf. Ind. P.	βοαια 2 c.	617
βο	-----	Perf. Impf	618.
βο	----- 2 vs 2 d.	Subj	621.
ις	αισδον	Pres. Ind.	ιςημ 2 μ 710.
ις	----- 2 d.	Impf.	711.
ις	-----	Perf. Impf	718.
ις	αισδον 2 vs 2 d.	Subj.	726.
ες	-----	Perf.	727.
ες	αισδον 2 d. A2. Ind. M.	-----	739.
ς	αισδον	Impf	742
ς	αισδον 2 vs 2 d.	Subj.	747

τυφ	αισδω 3 J. A1. Impf. M. τυπτω 1 B.	508.	
βο	-----	Perf. ----- P. βοαια 2 c.	618.
ις	-----	ιςημ 2 μ	718.
ς	-----	A2. ----- M.	742.

τυφ	αισδων 3 d. A1. Impf. M. τυπτω 1 B.	508.	
βο	-----	Perf. ----- P. βοαια 2 c.	618.
ις	-----	ιςημ 2 μ	718.
ς	-----	A2. ----- M.	742





ΑΙΤ. Α. ΑΙΤ.

ε5	αίται	3	J.	Pet. D.	Sub. P.	15 ημε	2 μ	727.
5				A 2.	M			747.
ε5	ατε	2	P.	A1.	Ind. A.	τύπτω	1 B.	276.
τε5	ατε			Leaf.				277.
5				A1.	Impt			281
τε5				Leaf	Ind. M.			504.
β0	ατε			Pnes.		A. βοάω	2 C.	600
εβ0				Impt				609.
β0				Pet. J.	Impt A			610.
β0					Subj.			613.
15	ατε			Pnes.	Ind. A	15 ημε	2 μ	677.
15				Impt				678
15				Pet. J.	Impt A			607.
15	ατε			Pet. J.	Subj. A.			696.
ε5	αίτην	3	D.	A1.	Ind. A.	τύπτω	1 B.	276.
εβ0				Impt.		βοάω	2 C.	609.
15						15 ημε	2 μ	678
ε5	αίτο	3	J.	A1.	Ind. M.	τύπτω	1 B.	503.



27.	εβο	αιτο	3	J. Impf	Ind. P.	βοόω 2 C.	617.
47.	ις	αιτο				ιςημι 2 μ	711.
	ες			A2.	M.		139.
76.	ετυφ	αιτον	2	D.	A1. Ind.	A. τυπτω 1 B.	276.
77.	τετυφ		203	D.	Perf.		277.
81	τυφ		2	D.	A1 Impf		281.
84.	τετυπ		203	D.	Perf Ind.	M.	504
90	βο	αιτον			Pres.	A. βοόω 2 C.	608
99.	εβο		2		Impf.		609.
10.	βο				Perf. Impf		610.
13.	βο		203		Sub.		613.
71.	ις	αιτον			Pres. Ind.	ιςημι 2 μ	677.
8	ις		2		Impf		678
77.	ις				Perf. Impf		687.
96.	ις	αιτον	203		Perf. Sub.		696.
16.	τυφ	αιτω	3	J.	A1. Impf	A. τυπτω 1 B.	281.
99.	βο				Impf.	βοόω 2 C.	610.
8	ις				Perf.	ιςημι 2 μ	607.
3.							

Α.Τ. Α. Α.Τ.

50ψ	άσων	3	Δ.	Α.Ι.	Impf	Α.	τύπρω	1	Β.	281.
β0	-	-	-	-	Impf.	-	βοάω	2	Ε.	610.
15	-	-	-	-	Perf.	-	ίσημι	2	μ	607.

50ψ	άσων	3	Ρ.	Α.Ι.	Impf	Α.	τύπρω	1	Β.	281.
β0	-	-	-	-	Impf	-	βοάω	2	Ε.	610.
15	-	-	-	-	Perf.	-	ίσημι	2	μ	607.



281.	ἔτυπ	ε	3.	S.	Impf.	Indic.	A.	τύπται	1B.	272.
	ἔτυπ				A2.					273.
610.	ἔτυπ				A1.					276.
607.	ἔτυπ				Pres.					277.
	τέτυφ				Pres.	Impf.				279.
	τύπ		2.		Pres.	Impf.				280.
281.	τύπ				A2.					282.
610.	τέτυφ				Pres.					405.
607.	τέτυφ		2.	P.	Pres.	Indic.	P.			406.
	ἔτετυφ				P.Pres.					412.
	τέτυφ				Pres.	Impf.				504.
	τέτυπ		3.	S.	Pres.	Indic.	M.			509.
	τέτυπ		2.		Pres.	Impf.				

	πιδ	εασι	3.	P.	Pres.	Indic.	A.	τιδημι.μι	677.	
	τετύμη	εδα	1.	P.	Pres.	Indic.	P.	τύπται	1B.	405.
	ἔτετύμη	εδα			P.Pres.					406.
	τετύμη	εδοι	1.	D.	Pres.	Indic.	P.	τύπται	1B.	405.
	ἔτετύμη	εδοι			P.Pres.					406.
	τύπ	ει	3.	S.	Pres.	Indic.	A.	τύπται	1B.	271.

ΕΙ. Ε. ΕΙ.

τύψ	ΕΙ	3.	J.	F.2	Ἰνδ.	Α.	τύπτω	1	Β.	275.	
ἔτετύφ	-	-	-	-	Ἰ. Ref.	-	-	-	-	278.	
ἔτετύπι	-	-	-	-	-	Μ.	-	-	-	505.	
ἔποι	-	-	-	-	Ἰμπρ.	Α.	ποιέω	1	Γ.	516.	
ποί	-	2	-	-	Ἰ. Ref.	Ἰμπρ.	-	-	-	518.	
βδλ	-	-	-	-	Ἰνδ.	Ρ.	βδλομαι	5	Β.	441. Rf.	
τυπ	ΕΙ	3	J.	F.2	Ἰνδ.	Α.	τύπτω	1	Β.	274.	
ποι	-	-	-	-	Ἰνδ.	-	ποιέω	1	Γ.	515.	
φαλ	-	-	-	-	Ἰ	-	φαίλλω	5	Β.	348. Rf.	
τύψ	-	ΕΙ	1	J.	Α. Αε.	Opt.	Α.	τύπτω	1	Β.	288.
τύψ	-	ΕΙ	3	Ρ.	Α. Αε.	Opt.	Α.	τύπτω	1	Β.	288.
τύψ	-	ΕΙ	2	J.	Α. Αε.	Opt.	Α.	τύπτω	1	Β.	288.
τύψ	-	ΕΙ	1	Ρ.	Α. Αε.	Opt.	Α.	τύπτω	1	Β.	288.
τυψ	-	ΕΙ	2	Ρ.	Α. Αε.	Opt.	Α.	τύπτω	1	Β.	288.
τυψ	-	ΕΙ	3	Δ.	Α. Αε.	Opt.	Α.	τύπτω	1	Β.	288.
τυψ	-	ΕΙ	2	Δ.	Α. Αε.	Opt.	Α.	τύπτω	1	Β.	288.
τυψ	-	ΕΙ	3	J.	Α. Αε.	Opt.	Α.	τύπτω	1	Β.	288.



ΕΙΝ. Ε. ΕΙΝ.

775. πιν ειν 3. P. Pres. Opt. A. πινουμι 1μ 691.

78. J - - - - - A2. - - - - - 692.

705. τυπαι ειν 3. J. A2. Opt. P. τυπτω 1B. 415.

76. τυφδ - - - - - A1 - - - - - 419.

78. πιν - - - - - Pres. - - - - - A. πινουμι 1μ 691.

71. A2. J. πιν - - - - - A2. - - - - - 692.

74. τυπαι εινμεν 1. P. A2. Opt. P. τυπτω 1B. 415.

75. τυφδ - - - - - A1 - - - - - 419.

88. πιν - - - - - Pres. - - - - - A. πινουμι 1μ 691.

88. J - - - - - A2. - - - - - 692.

88. τυπαι εινν 1. J. A2. Opt. P. τυπτω 1B. 415.

88. τυφδ - - - - - A1 - - - - - 419.

88. πιν - - - - - Pres. - - - - - A. πινουμι 1μ 691.

88. J - - - - - A2. - - - - - 692.

88. τυπαι εινς 2. J. A2. Opt. P. τυπτω 1B. 415.

88. τυφδ - - - - - A1 - - - - - 419.

88. πιν - - - - - Pres. - - - - - A. πινουμι 1μ 691.

88. J - - - - - A2. - - - - - 692.

ΕΙΜ. Ε. ΕΙΜ.

τυπ	είντε	2. P.	Α2.	Opt.	P.	τύπτω	1B.	415.
τυφδ	---	---	A1	---	---	---	---	419.
τιδ	---	---	Ρετ.	---	A.	τίθημι	1μ	691.
δ	---	---	A1	---	---	---	---	692.
τυπ	είσοαν	3 P.	Α2.	Opt.	P.	τύπτω	1B.	415.
τυφδ	---	---	A1	---	---	---	---	419.
τιδ	---	---	Ρετ.	---	A.	τίθημι	1μ	691.
δ	---	---	A1	---	---	---	---	692.
τυπει	είστην	3 D.	Α2.	Opt.	P.	τύπτω	1B.	415.
τυφδ	---	---	A1	---	---	---	---	419.
τιδ	---	---	Ρετ.	---	A.	τίθημι	1μ	691.
δ	---	---	A1	---	---	---	---	692.
τυπ.	είστον	2 D.	Α2.	Opt.	P.	τύπτω	1B.	415.
τυφδ	---	---	A1	---	---	---	---	419.
τιδ	---	---	Ρετ.	---	A.	τίθημι	1μ	691.
δ	---	---	A1	---	---	---	---	692.
ετετύφ	εμεν	1 P.	P. Ref.	Ind.	A.	τύπτω	1B.	278.
ετετυπ	---	---	M.	---	---	---	---	505.



ΕΙΜ Ε. ΕΙΝ

115.	πιδ	είμεδα	1 P. P. S. Opt. P. τιδημ' ημ	721.
119.	σεδ		P. S. P.	722.
691.	ι		A2. M	744.
692.	πιδ	είμεδον	1 D. P. S. Opt. P. τιδημ' ημ	721.
115.	σεδ		P. S. P.	722.
119.	ι		A2. M.	744.
691.	πιδ	είμην	1 S. P. S. Opt. P. τιδημ' ημ	721.
692.	σεδ		P. S. P.	722.
115.	ι		A2. M.	744.
119.	ερετύφ	ειν	1 J. P. Ref. Ind. A. τύπτω 1 B. 278	
691.	τύπτ	ο ο	P. S. Inf.	294.
692.	τύφ		F. 1.	
115.	ερετύφ		1 J. P. Ref. Ind. M.	505.
119.	ποι	ειν	ο ο P. S. Inf. A. ποιέω 1 C. 581.	
691.	τυπ		A2 & F. 2.	τύπτω 1 B. 294
692.	ι	είναι	A2 Inf A. τιδημ' ημ	701
118.	πιδ	είνω	ο P. P. S. Opt. P. τιδημ' ημ	721.
695.	σεδ		P. S. P.	722.
	ι		A2. M.	744

Ελο. Ε. ΕΙΣ

πιδ	εἰς	2 J.	Ρετ. Γ. Γ. Γ. Γ.	Π. Π. Π. Π.	1 μ	721.	
πεδ	-	-	Ρετ. Ρ.	-	-	721	
ν	-	-	Α2.	Μ.	-	724.	
τύπτ	εἰς	2 J.	Ρ. Ρ. Ρ. Γ. Γ. Γ.	Α.	τύπτω	1 Β. 271.	
τύψ	-	-	Η.	-	-	275.	
ἔτετύφ	εἰς	-	Ρ. Ρ. Ρ.	-	-	278	
ὁ τυπ	εἰς	Η. Σ. Μ.	Α2.	Ρ. Ρ. Ρ. Ρ.	-	427.	
ὁ τυφλ	-	-	Α1.	-	-	431.	
ἔτετύπ	εἰς	2 J.	Ρ. Ρ. Ρ. Γ. Γ. Γ.	Μ.	-	505.	
ἔποι	-	-	Γ. Γ. Γ. Γ.	-	Α. ποιέω	1 C. 516.	
ὁ πιδ	εἰς	η. Σ. Μ.	Ρετ. Ρ. Ρ. Ρ.	Α.	πιδημι	1 μ 705	
ὁ ν	-	-	Α2.	-	-	706.	
τυπ	εἰς	2 J.	Γ2.	Γ. Γ. Γ. Γ.	Α.	τύπτω	1 Β. 274.
ψαλ	-	2 J.	Γ1.	-	-	ψάλλω	5 Β. 342.
ποι	-	-	Ρ. Ρ. Ρ.	-	-	ποιέω	1 C. 515.
ἡ τυπ	εἰσα	η. Σ. Γ.	Α2	Ρ. Ρ. Ρ. Ρ.	Α.	τύπτω	1 Β. 272.
ἡ τυφλ	-	-	Α1	-	-	431	
ἡ πιδ	-	-	Ρετ. Ρ.	Ρ. Ρ. Ρ. Ρ.	Α.	πιδημι	1 μ 705.
ἡ ν	-	-	Α2.	-	-	706.	



εις Ε εις

1.	ἔτετύφ	εισαν 3.	ῥ. ῥ. Ref.	ἰνδ. Α.	τύπτω 1 B.	278.
1	ἔτετύπ				Μ.	505.
14.	τυπ		Α. Δ. F.	ἰνδ. Ρ.		427.
71.	τυφ			Α		437
5.	τιρ			ῥ. ῥ. ῥ.	Α. τίνημι 1 μ	705.
8	ι			Α2.		706
7.	τυπ	εἶσθαι 00	F. 2.	ἰνδ. Μ.	τύπτω 1 B.	520.
31.	ποι			ῥ. ῥ. ῥ.	Π. ποιέω 1 C.	595.
55.						
76.	τυπ	εἶσθε 2 ῥ.	F. 2.	ἰνδ. Μ.	τύπτω 1 B.	501
705	ποι			ῥ. ῥ. ῥ.	Π. ποιέω 1 C.	586
06.	ἔποι			ἰνδ. ῥ.		587
274.	ποι			ῥ. ῥ. ῥ. ἰνδ. ῥ.		589
3. 342.	τιρ				ῥ. ῥ. ῥ. ἰνδ. ῥ.	721.
575.	τερ			ῥ. ῥ. ῥ.		722
	ι			Α2.	Μ.	744
227.						
31	τιρ	εἶσθην 3	ῥ. ῥ. ῥ. ῥ.	ἰνδ. ῥ.	τίνημι 1 μ	72
03.	τερ		3 ῥ.	ῥ. ῥ. ῥ.		722
06.	ι			Α2	Μ.	744
	ἔποι			ἰνδ. ῥ.	Π. ποιέω 1 C.	587

ΕΙΣ Ε. ΕΙΣ

ΤΥΠ	ΕΙΣΔΟΥ	2 et 3. D. F. I. Imp. M. Τύπτω 1 B. 501.
ΠΟΙ	- - - - -	Pres. - - P. ποιέω 1 C. 586.
ΕΠΟΙ	- - - - -	2. D. Impf. - - - - - 587.
ΠΟΙ	- - - - -	2 - P. et I. Impf. - - - - - 589.
ΠΙΔ	- - - - -	Opt - ΠΙΔημι 721.
ΠΕΔ	- - - - -	P. et P. - - - - - 722.
Δ	- - - - -	A2 - M. - - - - - 744.
ΠΟΙ	ΕΙΣΔΩ	3. I. P. et I. Imp. P. ποιέω 1 C. 589.
ΠΟΙ	ΕΙΣΔΩΝ	3 D. P. et I. Imp. P. ποιέω 1 C. 589.
ΠΟΙ	ΕΙΣΔΩΣΑΝ	3 P. P. et I. Imp. P. ποιέω 1 C. 589.
ΠΙΔ	ΕΪΣΙ	3 P. Pres. Imp. A. ΠΙΔημι 1 M. 677.
ΠΙΔ	- - - - -	D. P. Mon. P. et I. Part. A. - - - - - 705.
Δ	- - - - -	A2. - - - - - 706.
ΤΥΠ	ΕΪΤΑΙ	3. I. F. 2. Imp. M. Τύπτω 1 B. 501.
ΠΟΙ	- - - - -	Pres. - - P. ποιέω 1 C. 586.



ΕΙΤ. Ε. ΕΙΤ

01.	ἔτετυφ	εἶτε	2 P.	Pref. Ind. A.	τύπτω, B.	278
86.	ετετυπ			M.		505.
87.	τυπ	ἔιτε	2 P.	Fa. A.		274
89.	ποι			Pres.	ποιέω, C.	575.
91.	ἔποι			Impt.		576.
92.	ποι			Pet. J. Impt.		578
94.	φασ		2 P.	F1. Ind. A.	φάσσω, B. 348 R.	
	νομι				νομίζω, B. 351 R.	
89.	ἔτετυφ	εἶπην	3 D.	Pref. Ind. A.	τύπτω, B.	278
	ἔτετυπ			M.		505.
89.	ἔποι			Impt.	A ποιέω, C.	576.
889.	ἔποι	εἶπο	3 J.	Impt.	P. ποιέω, C.	587.
877.	πιδ			Pet. J. Opt.	πιδμι, μ	721
85.	πεδ			Pet. V.		722
86.	π			A2	M.	744.
	ἔτετύφ	εἶπον	2 D.	Pref. Ind. A.	τύπτω, B.	278
	ετετυπ			M		505.
81.	τυπ	εἶπον	2ος D.	Fa. A.		274
86.	ποι			Pres.	ποιέω, C.	575.
	ἔποι		2 D.	Impt.		576.





ΕΜ Ε. ΕΝ.

- 578. ὁ τῆδ ἐπιενος, N.S.M. Per.S. Part. P. τῆδην μί 734.
- 348. ὁ δ ----- Α2. ----- Μ. ----- 752.
- 578. ἡ τῆδ ἐπιέρη N.S.F. Per.S. Part. P. τῆδην μί 734.
- ἡ δ ----- Α2. ----- Μ. ----- 752.
- 578. ἐστῆδ ἐμιν 1 S. Impf. Ind. P. τῆδην μί 711.
- 78. ἐδ ----- Α2 ----- Μ. ----- 759.
- 710. τὸ τυπ ἐν N.S.N. Α2. Part. P. τυπῆσιν 1 B. 427.
- 712. vide terminationē Participiorū in ΕΙΣ, et neutra forma ad usum
- 718. τετυφ ἐναι οο. Per.P. Impf. A. τυπῆσιν 1 B. 294.
- 739. τετυπ ----- Μ. ----- 520.
- τῆδ ----- Per.S. ----- Α. τῆδην μί 700.
- 710. ἡ τετυμ ἐν N.S.F. Per.P. Part. P. τυπῆσιν 1 B. 429.
- 711. ὁ τετυμ ἐνος N.S.M. Per.P. Part. P. τυπῆσιν 1 B. 429.
- 739. notandum si stia Pers. Sing. Praeteriti Perf. Pas. desinat in σου  
 n' pum, ut τετυπῆσαι, tunc stia Plur. Perf. et Plusq. Perf. in  
 Indicativo, ac etiam Per.P. Optativo, et Subjunctivo circumlo-  
 quit per Praeteriti Perf. Participii Pas. et verbi Subj. Epurum.
- τῆδ ἐναι 3 P. Pres. Ind. P. τῆδην μί 710.

ΕΝ Ε. ΕΣ

ἐπίδ εντο 3. P. Impf Ind. P. τίνημι 1μ 711.

ἐδ ----- Αλ. ----- Μ. ----- 739.

τῆ τυπ εντος 2. Μετ. Αλ. Part. P. τύπτω 1B. 427.

Vide Emphaticis in eis, et εν Participium, et forma Genitivus.

ἔτυπ ες 2. S. Impf Ind. A. τύπτω 1B. 272.

ἔτυπ ----- Αλ. ----- 273.

δ ----- ες ----- Impf ----- τίνημι 1μ 600.

τίδ εσαι 2. Pres. Ind. P. τίνημι 1μ 710.

φαι ----- ----- φαι 2 B. 441 R.

ἐπίδ εσαι 3. P. Impf Ind. A. τίνημι 1μ. 678

ἐδ ----- Αλ. ----- 679.

ἔπετύφ ----- 1. Pres. ----- τύπτω 1B. 427.

τύπτ ----- εσαι 3. Pres. Impf. 1. Pres. τύπτω 1B. 427.

πετύφ ----- 1. Pres. ----- 1. ----- 520.

τυπ ----- εσαι ----- Αλ ----- Μ. -----

τύφ ----- εσαι ----- Αλ ----- Μ. -----



εε, Ε, εε,

9.	ΕΥΠΤ	εοδε 2. P. Pres. Ind. P. M. τινισα	B. 401
27.	ΕΥΠΤ	-----	402.
100.	ΕΥΠΤ	-----	407.
102.	ΕΥΠΤ	-----	410.
103.	ΕΥΠΤ	-----	500.
100.	ΕΥΠΤ	-----	502.
11 R.P.	ΕΥΠΤ	-----	507.
128	ΕΥΠΤ	-----	710
179	ΕΥΠΤ	-----	711.
89.	ΕΥΠΤ	-----	718.
125	ΕΥΠΤ	-----	739.
520	ΕΥΠΤ	-----	742.

9.	ΕΥΠΤ	εοδιν 3 D. Impf. Ind. Ραμτίντα	B. 402.
27.	ΕΥΠΤ	-----	500.
100.	ΕΥΠΤ	-----	711.
102.	ΕΥΠΤ	-----	739.
103.	ΕΥΠΤ	-----	742.

9.	ΕΥΠΤ	εοδιν 2 et 3 D. Pres. Ind. P. M. τινισα	B. 401
27.	ΕΥΠΤ	-----	402.
100.	ΕΥΠΤ	-----	407.

ΕΣ Ε. ΕΣ

ΣΥΝΤ	ΕΟΔΟΥ	2	D. Pet. I. Imp. Pet. M. συνταξ. B. 410.	
ΕΣΥΝ			A2. Ind. M.	500.
ΣΥΝ			2032. F1.	502.
ΣΥΝ			2. D. A2. Imp. M.	507.
ΣΙΔ			203 D. Pet. I. Ind. Pet. M. συνταξ. 1 <sup>μ</sup>	710.
ΕΣΙΔ			2 D. Imp.	711.
ΣΙΔ			Pet. I. Imp.	718.
ΕΪΔ			A2. Ind. M.	739.
Ι			Imp.	742.

ΣΥΝΤ	ΕΟΔΟΥ	3	S. Pet. I. Imp. Pet. M. συνταξ. B. 410.	
ΣΥΝ			A2.	M. 507.
ΣΙΔ			3 S. Pet. I.	Pet. M. συνταξ. 1 <sup>μ</sup> 710.
Ι			A2.	M. 742.

ΣΥΝΤ ΕΟΔΟΥ 3 D. Pet. I. Imp. Pet. M. συνταξ. B. 410.  
*Vide terminations in eo Dew, formando ut in Duali ad exemplar.*

ΣΥΝΤ ΕΟΔΟΥΟΥ 3 P. Pet. I. Imp. Pet. M. συνταξ. B. 410.  
*Vide terminations in eo Dew, formando ut in Plurali ad exemplar.*

ΕΣΙΔ ΕΟΟ 2 S. Imp. Ind. P. et M. συνταξ. 1<sup>μ</sup> 711.  
*Reliquas tres vide in terminations eo Dew, formando ad hunc ad exemplar, haec tres ducentur post εσιδ eo Dew.*



· ΕΤ Ε. ΕΤ.

7.410.	ΤΟΥΤ	ΕΤΑΙ 3. S. Pres. Ind. P. M. ΤΟΥΤΩ	18	401.
500.	ΤΕΤΟΥ	P. I.	P.	407.
502.	ΤΟΥ	F. I.	M.	502.
507.	ΤΙΔ	Pres.	P. ΤΙΔΗΜΕΡΗ	710.
710.	ΤΟΥΤ	ΕΣΤΕ 2 P. Pres. Ind. A. ΤΟΥΤΩ	18.	271.
711.	ΕΤΟΥΤ	Impf.		272.
718.	ΕΤΟΥΤ	A2.		273.
739.	ΕΤΟΥΤ	F. I.		275.
742.	ΤΟΥ			279.
	ΤΟΥΤ	Pres. Impf.		280.
	ΤΟΥ	A2		282.
7.410.	ΤΕΤΟΥ	Pres. P.		509.
507.	ΤΕΤΟΥ		M.	
710.	ΤΙΔ	Pres. Ind. A. ΤΙΔΗΜΕΡΗ		677.
742.	ΕΤΙΔ	Impf.		678.
	ΕΔ	A2.		679.
B.710.	ΤΙΔ	Pres. Impf.		680.
	Δ	A2.		680.
B.710.	ΕΤΟΥΤ	ΕΤΗΝ 3 D. Impf Ind. A. ΤΟΥΤΩ	18.	272.
	ΕΤΟΥ	A2		273.
	ΕΤΙΔ	Impf.	ΤΙΔΗΜΕΡΗ	678.
711.	ΕΔ	A2.		679.

ΕΤ Ε ΕΤ.

τιδ - - - - - ετι 2 S. Per I. Impf. A. τίνημι 1 μ 607.

ἐτύπτο ετο 3 S. Impf Ind. Per M. τίστω 1 B. 402.

ἐτύπ - - - - - Α2. - - - - - Μ. - - - - - 500.

ἔτιδ - - - - - Impf. - - - - - Per M. τίνημι 7 M.

Ι - - - - - Α2. - - - - - Μ. + - - - - - 739.

τύπτο ετων 2 & 3. d. Pres. Ind. A. τίστω 1 B. 271.

Reliquas omnes vide in Pminuōne in ΕΤΕ, formando 2 et 3 Duale' ad exemplar, advertendum tñ, Imperfecta, et Non-stor Indicativi, ac etia' omnia tētura Imperativi, non habentia Duale' in ετων, sed solum ετα'.

τυπτο ετω 3 S. Per I. Impf. A. τίντω 1 B. 279.

τυπ - - - - - Α2. - - - - - 280.

τυπ - - - - - Per V. - - - - - Μ. - - - - - 282.

τετυο - - - - - - - - - - - Μ. - - - - - 509.

τετυπ - - - - - - - - - - - Α. τίνημι 1 μ 607.

τιδ - - - - - Per S. - - - - - 6000.

Ι - - - - - Α2. - - - - - 6000.

τυπτο ετων 3 D. Per I. Impf. A. τίντω 1 B. 279.

Reliquas vide in Pminuōne ΕΤΕO formando etia' Duale' ad exemplar.

τυπτο ετωοαυ 3 P. Per I. Impf. A. τίντω 1 B. 279.

Reliquas forma & Pminuōne in ΕΤΕO, eo in εωοαυ.



Π. Η η

607.	ἔτυπ	η	3	Σ. Α2.	Ἰνδ. Ρ.	τύπτω	1	Β.	403.
									408.
Β. 402.	ἔτύφῃ			Α1.					516.
500.	τύπτ		2	Σ. Ρ2.	Subj. Μ.				517.
μ 711.	τύπ			Α2.					518.
-189.	τύφ			Α1					519.
	τετύπ		3	Σ. Ρ2.	Ρ.				
271.	ποι	ῆ		Ρ2.		Α. ποιέω	1	ε.	583.
Do 2 e2	ποι		2	Σ. Ρ2.	Ἰνδ. Ρ				586.
ποι	ποι			Ρ2.	Subj.				593.
habeo	ποι			Ρ2.					594.
	πεποι			Ρ2.		βοάω	2	ε.	628.
279.	βεβο					χρυσόω	3	ε.	653.
280.	χεχρυσ								
282.	ἔτιδ	η	3	Σ. Ἰνδ.	Ἰνδ. Α.	τιδῃμι	1	μι	678.
504.	ἴς					ἴσῃμι	2	μι	
607.	ἴδ			Α2		τιδῃμι	1	μι	679.
6001.	ἴς					ἴσῃμι	2	μι	
	ἴ-	ῆ		Ρ2.	Ἰνδ. Α.	ζοίω	2	ε.	Μ. 631.
279.	ἔτετύφ	η	1	ε2	Σ. Ρ2.	Ἰνδ. Α.	τύπτω	1	Β. Μ. 388.
ἴδ	τύπτ	η	3	Σ. Ρ2.	Subj.				290.
279.	τύπ			Α2.					291.
	τύφ			Α1.					292.
	τετύφ			Ρ2.					293.

η Η η

τύππ	η	2	J.	Pres. Ind. P. M.	τύππω	1 B.	401.
τετοφ				P. P.	φ		407.
τύππ				Pres. Subj. P. M.			421.
τυππ	η̄	3	J.	Az	φ		422.
τυφφ				Az			424.
τυπ		2	J.	F. Ind. M.			501.
τύφ	η			F.			502.
νενεμ	η̄			Pres. Subj. P.	νενεμ	5 B.	489. M.
γεα	η			Pres. Ind. A.	γεαίω	2 B. Dr.	634.
πιδ	η̄	3	J.	Pres. Subj. A.	πιδνμ	1 μ	696.
ιδ				Az.			697.
ς					ϊςνμ	2 μ	
πιδ		2	J.	Pres. P.	πιδνμ	1 μ	726.
τεα				P. P.			727.
ιδ				Az.	M.		747.

τύπ	η̄ιδι	2	J.	Az. Imp. P.	τύπτω	1 B.	All.
ς	η̄ιδι				A	ϊςνμ	2 μ 688.



ημι Η. ην

401.	πεποι	ήμεδα	1 P. P. P. Opt. P. ποιέω	1 C. 591.
407.				βοείω 620.
421.	βεβο			νεμέω 5 B. 481.
422.	νενεμ			
424.				
501.	πεποι	ήμεδον	1 D. P. P. Opt. P. ποιέω	1 C. 591.
502.			vide termināōnē ημεδα, et forma 1 Dualē ad exemplar.	
489. A.	ἐτύπ	ημεν	1 P. A2. Ind. P. τύπτω	1 B. 403.
Dr. 634.			A1	408.
696.	ἐτύφθ			
697.	ἔς		A2	A. τιδημι ημι 679.
1. 726.	πεποι	ήμεν	1 S. P. P. Opt. P. ποιέω	1 C. 591.
727.			vide termināōnē ημεδα et forma 1 S. ad exemplar.	
747.	τιδ	ημι	1 S. Pres. Ind. A. τιδημι ημι	677.
	ἱς			ἱς ημι 2 ημι
	ἐτύπ	ην	1 S. A2. Ind. P. τύπτω	1 B. 403.
7. 411.			A1	408.
	ἐτύφθ			406.
688.	ἔσεσθε		Pres. Imp. A. τιδημι ημι	678.
	ἔτιδ			ἱς ημι 2 ημι
	ἱς		A2	τιδημι ημι 679.
	ἔδ			ἱς ημι 2 ημι
	ἔς			

ην Η ης

3 ην ο ο. Pres. Inf. A. Ζάω 1 C. 412. 839

του ηναι ο ο. A2. Inf. P. τύπτω 1 B. 425.

τουδ ----- η -----

5 ----- A2. ----- A. ἵστημι 2 με 701.

πεποι ηντο 3 P. P. Opt. P. ποιέω 1 C. 591.

Vide terminatione' in ημεδα, et forma 3 Plur. ad exemplar

πεποι ηο 2 S. P. Opt. P. ποιέω 1 C. 591.

Vide terminatione' in ημεδα, et forma 2 Sing. ad exemplar

τύπτ ης 2 S. Pres. Subj. A. τύπτω 1 B. 290.

τιδ ης ----- Pres. Inf. ----- τιδμημι 1 με 677.

ἵς ----- ἵστημι 2 με -----

Sub terminatione in η, vide numeros 291. 292. 293. 422.

403. 408. 519. 678. 679. 422. 424. 503. 633. 696.

697, et observato accentu forma pda' Sing. ad exemplar.  
vide supplementum

ἔστιν ποειν 3 P. A2. Inf. P. τύπτω 1 B. 403.

Vide terminatione' ημεν, forma 3 Plur. ad exemplar.

τυπτη ηο codai ο ο. F. 2. Inf. P. τύπτω 1 B. 425.

τουδ ----- F. 1. -----



ης Η. ης

333	τυπ	ἡσοδε	2 P. F2. Jnd. P. τύπτα	1 B. 404
425	τυφδ		Fi	409
701	τυπ	ἡσοδον	2 F <sup>2</sup> d. F2 Jnd. P. τύπτα	1 B. 404.
	τυφδ		Fi	409.
591	τυπ	ἡσοται	3 J. F2. Jnd. P. τύπτα	1 B. 404
exemplar	τυφδ		Fi	409.
591	τυπ	ἡση	2 J. F2. Jnd. P. τύπτα	1 B. 404
exemplar	τυφδ		Fi	409.
290.	πεποι	ἡσδε	2 P. P2 P. Opt P. ποίεω	1 C. 591.
647.	νενεμ	ἡσδε	2 P. Sub.	νεμεω 5 B. 489.
	βεβο	ἡσδε	Opt	βοίεω 2 C. 620.
422.	νενεμ			νεμεω 5 B. 487.
696.	lar.	vide <i>ἡμιπρῶτον</i> in η, numero: 421. 516. 517. 518.		
403.		593. 594. 623. 653. 726. 727. 747. et observatis observandis quo ad accentus forma 2 P. ad exemplar. vide Supplementum.		
3. 425.	πεποι	ἡσδην	3 J. P2 P. Opt. P. ποίεω	1 C. 591.
	βεβο			βοίεω 2 C. 620
	νενεμ			νεμεω 5 B. 481.

ης Η. ης

πεποι η̄οδον 2 D. P. et P. Opt. P. ποίεω 1 C. 591.  
 vide terminatōne' in η̄οδε, cum suis respective ad n̄ nu-  
 meribus formando 2 et 3 D. ad exemplar, et ad non con-  
 fundenda' 2 in' etia' d. vide terminatōne' in η̄οδον.  
 vide in Supplemento.

τίθηται ποτ 3 S. Pres. Ind. Α. τίθημι η̄μ 671.  
 ἴς ----- ἴσημι 2 μ -----

τυπ ποίμεδα 1 P. F. 2. Opt. P. τύπος 1 B. 416.  
 τυφλ ----- τι ----- 420.

τυπ ποίμεδον 1 D. vide terminatōne' ποίμεδα.

τυπ ποίμην 1 S. vide terminatōne' ποίμεδα.

τυπ ποίητο 3 P. vide terminatōne' ποίμεδα.

τυπ ποίηο 2 S. vide terminatōne' ποίμεδα.

τυπ ποίηοδε 2 P. vide terminatōne' ποίμεδα.

τυπ ποίηοδον 3 D. vide terminatōne' ποίμεδα.

τυπ ποίηοδον 2 D. vide terminatōne' ποίμεδα.

τυπ ποίηοο 3 S. vide terminatōne' ποίμεδα.



πυπ νόσμαι / S. vide *κμινάωνι* νόσται

πυπ νόσμεδα / P. vide *κμινάωνι* νόσται

πυπ - νόσμεδον / D. vide *κμινάωνι* νόσται

ο πυπ νόσμενος, n.s.m. Fz. Part. Pz. πυπτω / B. 428.

ι πυπφ - - - - - F1 - - - - - 432.

πυπ νόσται 3 P. vide *κμινάωνι* νόσται.

πυππ νται 3 S. Pz. S. P. πυπτω / B. 421.

πσι - νται - - - - - πσιτω / C. 593.

*vide κμινάωνι in n. numeroi 516. 517. 510. 726.*

~~489. 594. 629. 653. 727. 747. & forma 3<sup>a</sup> ad exemplar.~~  
*vide Supplementum.*

πυπ . νται 2 P. A2. Impz P. πυπτω / B. 411.

πυπφ<sup>9</sup> - - - - - A1. Ind. A. 15<sup>9</sup>πυπ<sup>9</sup> 2μ<sup>9</sup> 679.  
εφ - - - - - A2. - - - - - A 15<sup>9</sup>πυπ<sup>9</sup> 2μ 680.  
ς - νται - - - - - A2. - - - - - A 15<sup>9</sup>πυπ<sup>9</sup> 2μ 680D.

*vide κμινάωνι in n. numeroi 290. 291. 292. 293. 583*

~~403. 400. 422. 519. 424. 674. 680. 696. 697.~~

*formando 2 Pl. ad exemplar, obsonatis accentu p<sup>9</sup>na.*

*Vide terminationem in ne, exeipe ind 678.*

ΝΤ Η ΝΤ.

ἔτυπ ἦστυ 3 D. A2. Imp. P. τύπτω 1 B. 403.  
 vide Ἐμινάσιον in ημεν, forma 3 d. ad exemplar.

τύφθ ἦσι 2 S. A1 Imp. P. τύπτω 1 B. 413.

πεποι ἦτο 3 S. vide Ἐμινάσιον ημεδον.

τύπ ἦτον 2 D. A2. Imp. P. τύπτω 1 B. 411.  
 vide Ἐμινάσιον in ΝΤΕ, cu' suis respective ad η numeribus, et forma 2 et 3 du. ad exemplar, vide Ἐμιν. ἦστυ.

τύφθ ἦτω 3 S. A1 Imp. P. τύπτω 1 B. 413.  
 de aliquo vide Ἐμινάσιον in ΝΔ, formando 5 S. ad exemplar.

τύφθ ἦτων 2 d. vide Ἐμινάσιον in ἦστω cu' obsev.

τύφθ ἦτωσεν 3 P. vide Ἐμινάσιον ἦστω cu' obsev.



403. χερρ ἱμεραε 1 P. Pz P. Opt. P. χείρω s B. 484.  
 χερρ ἱμερον 1 D. Pz P. Opt. P. χείρω s B. 484.  
 413. χερρ ἱμεν - 1 S. Pz P. Opt. P. χείρω s B. 484  
 χερρ ἴτρο 3 P. Pz P. Opt. P. χείρω s B. 484  
 411. χερρ ἴο 2 S. Pz P. Opt. P. χείρω s B. 484.  
 χερρ ἴοδε 2 P. Pz P. Opt. P. χείρω s B. 484  
 χερρ ἴοδιν 3 D. Pz P. Opt. P. χείρω s B. 484  
 413. χερρ ἴορον 2 D. Pz P. Opt. P. χείρω s B. 484  
 χερρ ἴρο 3 S. Pz P. Opt. P. χείρω s B. 484

: obfer.

obfer.

Ο Ο ΟΙ

ἔτετυφ	ο	2 S.	Pres. Ind.	P.	τύπτεσ	1 B.	406.
τετυφ	-	-	-	Pres. Ind.	-	-	412.
ἔτετυπ	-	3 S.	P. Pres. Ind.	-	-	-	406.
διδ	οισι	3 P.	Pres. Ind.	A.	διδουμι	3 μ.	677.
διδ	ουι	2 S.	Pres. Ind.	A.	διδουμι	3 μ.	677.
τύπ	οι	3 S.	Pres. Opt.	A.	τύπτεσ	1 B.	288.
τύπ	-	-	A2.	-	-	-	284.
τυφ	-	-	F1	-	-	-	286.
τετυφ	-	-	Pres. P.	-	-	-	289.
τετυπ	-	-	-	M.	-	-	513.
τυπ	οι	-	F2.	A.	-	-	285.
ποι	-	-	Pres. P.	-	ποιέω	1 C.	579.
χρυσ	-	-	Pres. Ind.	-	χρυσόω	σ.	640.
χρυσ	-	-	Pres. Opt.	-	-	-	648.
χρυσ	-	-	-	Subj	-	-	644.
χρυσ	-	2 S.	Pres. Ind.	P.	-	-	647.
χρυσ	-	-	Pres. Subj	-	-	-	652.



3. 406.  
412.  
406.  
u 677.  
3. 283.  
284.  
286.  
289.  
513.  
285.  
579.  
c. 640.  
648.  
644.  
647.  
652.

Διδ' οίεν 3 P. P. J. Opt. P. Sidicpu spu 691.  
 Δ - - - - - Α2 - - - - - 692.  
 vide Pminuonem in οι, numeros 203. 204 286 289.  
 513. 205. 579. 648, observato accentu forma οίη 1<sup>o</sup>.  
  
 ΠΟΙ οίν 3 J. Att. et Sed. P. J. Opt. Α ποίω c. 580  
 Διδ' - - - - - α ο - - - - - Sidicpu spu 691.  
 Δ - - - - - Α2 - - - - - 692.  
  
 ΠΟΙ οίνην 1 P. Att. et Sed. P. J. Opt. Α ποίω c. 580.  
 vide Pminuonem in οίν, forma 1<sup>o</sup>. ad exemplar.  
  
 ΠΟΙ οίνυ 1 J. vide Pminuonem in οίν, forma 1<sup>o</sup>.  
 ΠΟΙ οίνυ 2 J. vide Pminuonem in οίν, forma 2<sup>o</sup>.  
 ΠΟΙ οίνυε 2 P. v. Pmin. in οίν, forma 2<sup>o</sup>. ad exemplar.  
 ΠΟΙ οίνουαυ 3 P. v. Pmin. in οίν, forma 3<sup>o</sup>. ad exemplar.  
 ΠΟΙ οίνουαυ 3 J. v. Pmin. in οίν, forma 3<sup>o</sup>. ad exemplar.  
 ΠΟΙ οίνουαυ 2 J. v. Pminuonem in οίν.

οιμ. Ο. οιμ.

ΤΟΥΤ	οιμεδα	1 P. Pet. I. Opt. P. τούτο	1 B. 414.
ΤΕΤΟΥ	---	P. I. ---	410.
ΤΟΥΤ	---	P. I. --- M	510.
ΤΟΥ	---	A. ---	511.
ΤΟΥ	---	F. ---	512.
ΤΟΥ	---	F. ---	513.
ΠΟΙ	---	Pet. I. --- P. ποιέω	ic. 590.
ΧΡΟΥ	---	---	χρυσός
ΔΙΔ	---	---	διδωμι
ΔΕΔ	---	Pet. I. ---	722.
Δ	---	A. --- M.	744.

ΤΟΥΤ - οιμεδον 1 D Pet. I. Opt. P. τούτο 1 B. 414.  
 Vide l'innatione οιμεδα, forma 1 dual' ad exemplar.

ΤΟΥΤ - ομεον 1 P. Pet. I. Opt. A. τούτο 1 B. 289.  
 Accipe totam observationem solu' sub l'innatione ομεον.

ΤΟΥΤΟΥΝΟΥΟΥΝΟΥ 1 S. Pet. I. Opt. P. τούτο 1 B. 414.  
 Vide tota' l'innatione in οιμεδα forma 1 S. ad exemplar.



οἰμ Ο οἰν

B. 414. ΤΟΥΤ οἰμ 1 S. Pet. I. Opt. A. ΤΟΥΤΩ 1 B. 283.  
410. ΤΟΥΤ -- οἰμ 1 S. F2 -- -- -- 285.

510. Sub τμινάδν οἰεν accipe solū observādnē, et forma 1 S.  
511.

512. ΤΟΥΤ ΟΥΤΟ 3 P. Presc. Opt. P. ΤΟΥΤΩ 1 B. 414.  
513. ΤΟΥΤ ΟΥΤΟ F2 -- M -- -- 512.

590. Vide τμινάδν in οἰμδε, forma 3 P. ad exemplar, obser-  
va τμινάδnes a fine quinque circumflecti.

721. ΤΟΥΤ οἰο 2 S. Pet. I. Opt P. ΤΟΥΤΩ 1 B. 283.  
722. ΤΟΥΤ οἰο -- F2. M. -- -- 512.

744. vide observādnē in ΟΥΤΟ, forma 2 S. ad exemplar.

B. 414. ΤΟΥΤ οἰς 2 S. Pet. I. Opt A. ΤΟΥΤΩ 1 B. 283.  
ΤΟΥΤ οἰς -- F2 -- -- -- 285.

lar. Sub τμινάδν in οἰεν accipe solū observādnē et forma 2 S.  
vide insuper sub τμινάδν in οἰ 640. 644.

B. 283. ΤΟΥΤ οἰοδε 2 P. Presc. Opt P. ΤΟΥΤΩ 1 B. 414.  
ΤΟΥΤ -- οἰοδε -- F2. M. -- -- 512.

414. vide observādnē in ΟΥΤΟ, forma 2 P. ad exemplar.  
nplar.

οις Ο οϊς

ΤΥΠΤ οϊοδνν 3 D. Ρετ. Ι. Οπ. Ρ. ΤΥΠΤΩ Ν. 414.  
vide 'Pminuōne' in οπερθε, forma 3 d. ad exemplar.

ΤΥΠΤ οϊοδον 2 D. Ρετ. Ι. Οπ. Ρ. ΤΥΠΤΩ Ν. 414.  
ΤΥΠ -- οϊοδον -- F2. -- M. -- -- 512.  
vide observatōne' in οντο forma 2 Ρ. ad exemplar.

ΤΥΠΤ οϊτε 2 Ρ. Ρετ. Ι. Οπ. Α. ΤΥΠΤΩ Ν. 283.  
ΤΥΠ οϊτε -- F2. -- -- -- 283.  
Sub 'Pminuōne' in οτε accipe soli' observatōne', forma 2 Ρ. ad exem.

ΤΥΠΤ οϊονν 3 D. Ρετ. Ι. Οπ. Α. ΤΥΠΤΩ Ν. 283.  
accipe numeras sub 'Pminuōne' οτεν, forma 3 d. ad exemplar.

ΤΥΠΤ οϊτο 3 S. Ρετ. Ι. Οπ. Ρ. ΤΥΠΤΩ Ν. 414.  
ΤΥΠ οϊτο -- F2. -- M. -- -- 512.  
vide observatōne' in οντο forma 3 S. ad exemplar.

ΤΥΠΤ οϊτον 2 D. Ρετ. Ι. Οπ. Α. ΤΥΠΤΩ Ν. 283.  
ΤΥΠ οϊτον -- F2. -- -- -- 283.  
Sub 'Pminuōne' in οτεν accipe soli' observatōne', forma 2 D. ad  
exemplar.



ομι Ο ον.

B. 414	τυπτο	ομαι	1	S. Pres. Ind.	P. τυπτο	B. 401.
alar.	τυπυ			P. F.	P.	407.
	τυψ			F1	M.	502.
B. 414	εδ			F2.		εδω B. 352 M.
512	διδ			Pres.	P. M. διδομι	γμ 710.

B. 283	ετυπ	ομεθα	1	P. Impf. Ind.	P. M. τυπτο	B. 402.
285.	ετυπ			A2	M	500.
ad ex.	εδιδ			Impf.	P. M. διδομι	γμ 711.
	εδ			A2	M	759.

B. 283. Reliqua forma a τμιναινε ομαι, et habetis 1 P. ad ex.

mpla.	ετυπ	ομεθον	1	D. Impf. Ind.	P. M. τυπτο	B. 402.
B. 414.						
512.						

vide τμιναινε, et observationem in ομεθα, forme 2 Diadex.

	τυπ	ομεν	1	P. Pres. Ind.	A. τυπτο	B. 271.
	ετυπ			Impf		272
B. 283.	ετυπ			A2		273
285.	τυψ			F1		275
Diag.	διδ			Pres.	διδομι	γμ 677
	εδιδ			Impf		678
	εδ			A2		679.

ομι Ο. ον.

ὁ οὐπ	όμενος, η. λ. μ. Περ. Πασ. Περ. Μ. οὐπτος Β. 422.		
ὁ οὐπ	----- Π. Γ. ----- Π. -----		490.
ὁ οὐπ	----- Α. 2 ----- Μ. -----		527.
ὁ οὐπ	----- Ζ. 1 -----		524.
ὁ οὐπ	----- Περ. -----	διδόμενος	734.
ὁ οὐπ	----- Α. 2 ----- Μ. -----		752.

ὁ οὐπ ομνν 1. Ι. Ιμπτ. Ινδ. Περ. Μ. οὐπτος Β. 422.  
 Reliqua forma à τῆσιν ὀμιεσσι, abjecta observabuntur.

ὁ οὐπ	οι. 1. λ. ε. ζ. Π. Ιμπτ. Ινδ. Α. οὐπτος Β. 272.		
ὁ οὐπ	----- Α. 2 -----		273.
οὐπ	----- 2. Ι. Α. Ιμπτ -----		281.
ὁ οὐπ	Περ. Α. λ. Α. Περ. Πασ. -----		295.
ὁ οὐπ	οὐ ----- Α. 2 -----		296.
οὐ οὐπ	οὐ ----- Ζ. 1 -----		290.
οὐ οὐπ	----- 2. ε. ζ. Δ. Περ. Ινδ. Π. -----		405.
οὐ οὐπ	----- 2. Ι. Π. Περ -----		406.
οὐ οὐπ	----- ----- Ιμπτ -----		412.
ὁ οὐπ	οὐ η. λ. λ. Α. Περ. Πασ. Α. οὐπτος ομι 705.		
οὐ οὐπ	----- Α. 2. -----		706.



OV. O. OC

διδ' ούου οο. Pet. I. Imp. A. διδωμι 3 μ 700.

δύου ούουαι 3 P. Prae. Ind. Pet. M. δύουτω 1 B. 401.

Reliqua vide in Primadone quae formae 3 P. ad exemplar.

Εύουαι ούου 3 P. Imp. Ind. Pet. M. εύουτω 1 B. 402.

Reliqua vide in Primadone quaedam, abjecta observatione.

τῆ δύουαι ούουος P. I. Mex. Pet. I. Part. A. εύουτω 1 B. 298.

In Primadone in OV, vide Nros 296. 298. 705. 706. obser. acerte.

τὸ δύουαι ούου P. I. Mex. Pet. I. Part. A. εύουτω 1 B. 300.

τὸ δύουαι - - - - - M. - - - - 526.

δ - - - - 2 S. A. 2. Imp. A. διδωμι 3 μ 600.

διδ' οούουαι 2 S. Prae. Ind. Pet. M. διδωμι 3 μ 710.

εδιδ' οούουαι 3 P. Imp. Ind. A. διδωμι 3 μ 678.

εδ - - - - A. 2 - - - - 679.

διδ' οούουαι οο Pet. I. Imp. P. διδωμι 3 μ 729.

δ - - - - οούουαι - A. 2 - M - - - 749.

did oode a P. Pres. Ind. Pet. M. didexu qui 710.

édid - - - - - Imps - - - - - 711.

did - - - - - Pet. J. Imps - - - - - 710.

éd - - - - - Az. Ind. M. - - - - - 739.

d - - - - - Imps - - - - - 742.

édid ooduv 3 d. Imps Ind. Pet. M. didexu qui 711.

éd - - - - - Az - - - - - M. - - - - - 739.

did - oodov 2 et 3 d. Pres. Ind. Pet. M. didexu qui 710.

Reliqua vide in oode, cave tn tibi tminãoni ooduv.

did oodov 2 J. Pet. J. Imps Pet. M. didexu qui 710.

d - - - - - Az - - - - - M. - - - - - 742.

did ooduv 3 d. vide tmin. oodov, forma 3 Dual.

did - oodovocv 3 P. vide tm. oodov forma 3 O.

édid - ooo 2 J. Imps Ind. Pet. M. didexu qui 711.

Reliqua vide in oode, excludendã novã 710. forma 2 J. ad ege-  
nãr.



ΟΤ ΟΤ

διδ' οται 3 S. Pres. Ind. P. διδωμε 3 με 710.

τω τευφ οτε 2 A. D. M. X. Part. Part. A. τυπρω 1 B. 300.

τω τευπ ----- M ----- 326.

διδ' οτε 2 P. Pres. Ind. A. διδωμε 3 με 677.

εδιδ' ----- Impf ----- 678.

εδ' ----- A2 ----- 679.

διδ' ----- Per S. Impf ----- 680.

δ' ----- A2 -----

εδιδ' οτην 3 D. Impf Ind. A. διδωμε 3 με 670.

εδ' ----- A2 ----- 679.

εδιδ' οτο 3 S. Impf Ind. P. διδωμε 3 με 711.

εδ' ----- A2 ----- M. ----- 739.

διδ' οτορ 2 vs. D. Pres. Ind. A. διδωμε 3 με 677.

vide οτε, exclude 300. 526. forma 2 vs. d. cave tibi οτην.

τω τευφ οτος 2 S. M. X. Part. Part. A. τυπρω 1 B. 300.

τω τευπ ----- M ----- 526.

διδ' οτω 3 S. Per S. Impf A. διδωμε 3 με 680.

δ' ----- A2 ----- 680.

ΟΤ Ο. ΟΥ

των τελευτων οτων Ε.Ρ.Μ.Υ. vide Umin. οτος.

διδ - - - - - 3. Δ. vide Umin. οτος.

διδ οτωσαν & Ρ. vide Umin. οτος.

ετυπ	γ	2	J. Impf. Ind.	Pet. M. τιστω 1 B. 402	
τυπ	-	-	Pet. I. Impf	-	410.
ετυπ	-	-	A2. Ind.	M.	500.
τυπ	ξ	-	Impf	-	501.
εποι	-	-	Impf Ind.	Pet. M. ποιω 1 C. 507.	
ποι	ξ	-	Pet. I. Impf	-	509.
αρυο	γ	-	-	A. χρυσοσ 5 C. 642	
εαρυο	ξ	-	Impf Ind.	Pet. M.	640.
αρυο	-	-	Pet. I. Impf	-	649.
ετιδ	γ	-	Impf Ind.	τιδω 1 μ 711.	
ετιδ	-	-	-	τιδω 3 μ -	
τιδ	-	-	Pet. I. Impf	τιδω 1	718
τιδ	-	-	-	τιδω 3 -	
εαδ	-	-	A2. Ind.	M. τιδω 1 μ 739.	
εαδ	-	-	-	τιδω 3 μ -	
αδ	ξ	-	A2. Impf	τιδω 1 μ 742.	
αδ	-	-	-	τιδω 3 μ -	
εαρυο	γ	3	J. Impf Ind.	A. χρυσοσ 3 C. 641.	



οὐμ Ο ἔμ.

πον ἔμοι 1 S. F2. Im. M. τύπτω 1 B. 501.  
 ποι --- Pres. --- P.M. ποίω 1 C. 586.  
 5 εδ --- Fi. --- M. ἔδω 5 B. 539.  
 ὕβρι --- Ft. Alt. --- ὑβρίζω 4 B. 539.  
 χρυσ --- Pres. --- P.M. χρυσοῦ 3 C. 647.

500. ἔποι ἔμελλε 1 P. Impf. Im. P.M. ποίω 1 C. 507.  
 507. vide Min. ἔμοι, forma 1 P. ad exemplar.

507. ἔποι ἔμελλον 1 D. Impf. Im. P.M. ποίω 1 C. 507.  
 509. Reliqua vide in Min. ἔμοι forma 1 D. ad exemplar.

640. πον ἔμεν 1 P. F2. Im. A. τύπτω 1 B. 272.  
 649. ποι --- Pres. --- ποίω 1 C. 575.  
 711. ἔποι --- Impf. --- 576.  
 --- Fi. --- ψάλλω 5 B. 348.  
 718. χρυσ --- Pres. --- χρυσοῦ 3 C. 640.  
 --- --- --- 641.

739. ἔμοι ἔμενος, vide non Minuōni in ἔμοι  
 742. ἔποι ἔμην 1 S. Impf. Im. P.M. ποίω 1 C. 587.  
 --- χρυσοῦ 3 C. 647.

742. χρυσ --- --- --- 641.

το τυπ	εν κ.Α.Ι.Α. Ι.2. Part. A. τυπω 1 B. 297.
ἔποι	εν 1.Ι. & 3.Ρ. Impf. Ind. - ποιέω 1 C. 576.
τὸ ποι	εν κ.Α.Ι.Α. Ρ.Ι. Part. - - - - - 585
ἔχρυσ	εν 1.Ι. & 3.Ρ. Impf. Ind. - χρυσοῦσι 641.
χρυσ	εν 0.0. - Ρ.Ι. Impf. - - - - - 645.
το χρυ	- - - κ.Α.Ι.Α. - - - Part. - - - - - 646.
δ	ἔμοι 0.0. Α.2. Inf. A. δίδωμι 3η 701.
ὁ τυπ	ἔμενος κ.Α.Ι. Ι.2. Part. M. τυπω 1 B. 523.
ὁ ποι	- - - - - Ρ.Ι. - - Ρ.Α.Μ. ποιέω 1 C. 596.
ὁ χρυ	- - - - - χρυσοῦσι 1 C. 635.
τυπ	- - - ἔττοι 3 Ρ. vide ἔμοι forma 3 Ρ. ad exemplar.
ἔχρυσ	ἔντο 3 Ρ. Impf. Ind. Ρ. χρυσοῦσι 648.
ἔποι	- - - - - ποιέω 1 C. 587.
τῆ τυπ	ἔντος Γ.Α.Ι. Ι.2. P. min. εν vide nos 297. 302. 646.
ἔχρυσ	85 2 Ι. Impf. Ind. Α. χρυσοῦσι 1 C. 641.
ὁ δίδ	85 κ.Α.Ι.Μ. Ρ.Ι. Part. - - δίδωμι 3η 701.
ὁ δ	- - - Α.2. - - - - - 706.





87 O. OUT

- αφω ἔτοι 3 S. Pres. Ind. P. αφωτόω ελ. 647.
- αφω ἔτε 2 P. Pres. Ind. A. αφωτόω ελ. 640.
- ἔαφω --- --- Impf. --- --- 641.
- αφω --- --- Perf. Impf --- --- 642.
- ἔαφω ἔτην 3 S. Impf. Ind. A. αφωτόω ελ. 641.
- ἔαφω ἔτο 3 S. Impf. Ind. P. αφωτόω ελ. 648.
- αφω ἔτων 2 vs D. vide ἔτε, nota ἔτην
- αφω ἔτω 3 S. Perf. Impf A. αφωτόω ελ. 642.
- αφω ἔτων 3 D. vide ἔτω
- αφω ἔτωσαν 3 P. vide ἔτω.



U Y U.I

- 677. ἐζεύγν υ 3 S. Impf Ind. A. Ζεύνομι 4 μ 678.
- 680. ζεύγν υλι 2 S. Perf. Impf. A. Ζεύνομι 4 μ 687.
- 691. η̄ τευοφ υια n.s.f. Perf. Part. A. τυπτω 1 B. 300.
- 692. η̄ τευοι ----- M. ----- 526.
- 694. η̄ς τευοφ υιας, g.s.f. Vide Kmim. υια
- 698. τευ υιμεδα 1 P. Perf. Sub. P. τευομαι 482.
- τευ υιμεδορ 1 D. vide υιμεδα.
- 692. τευ υιμιν 1 S. vide υιμεδα
- τευ υιμο 3 P. vide υιμεδα.
- τευ υιο 2 S. vide υιμεδα.
- τευ υιοδε 2 P. vide υιμεδα
- τευ υιοδιν 3 D. vide υιμεδα
- τευ υιοδορ 2 D. vide υιμεδα
- τευ υιο 3 S. vide υιμεδα.

υμ Υ υν

ζεύγν υμαι 1 S. Pres. Ind. P. ζεύγνυμι 4m 710.

ζεύγν υμεδαι 1 P. Pres. Ind. P. ζεύγνυμι 4m 710.

εζεύγν — — — — — 711.

ζεύγν υμεδον 1 D. vide υμεδαι.

ζεύγν υμεν 1 P. Pres. Ind. A. ζεύγνυμι 4m 671.

εζεύγν — — — — — 678

ε ζεύγν υμερος n.s.m. Pres. Part. P. ζεύγνυμι 4m 734.

εζεύγν υμην 1 S. Impf. Ind. P. ζεύγνυμι 4m 711.

ζεύγν υμι 1 S. Pres. Ind. A. ζεύγνυμι 4m 671.

εζεύγν υν 1 S. Impf. Ind. A. ζεύγνυμι 4m 678.

σο ζεύγν υν n.s.m. Pres. Part. — — — — 705.

ζεύγν υνται σο. Pres. Part. A. ζεύγνυμι 4m 700.

ζεύγν υνται ο P. Pres. Ind. Pres. Part. ζεύγνυμι 4m 710.



710. ἐζεύγν υντο 3 P. Impf. Ind. P.M. ζεύγνυμι 4 μ 711.  
 710. 711. ζεύ υντος 1. S. M. A. ζεύγνυμι 4 μ 705.  
 ζεύ υς 2 S. Pres. Ind. A. ζεύγνυμι 4 μ 677.  
 ἐζεύγν ----- Impf ----- 705.  
 ο ζεύγν υς n.s.m. Pres. Part. ----- 678.  
 677. 678. ἡ ζεύγν υσα n.s.f. Pres. Part. A. ζεύγνυμι 4 μ 705.  
 ζεύγν υσαι 2 S. Pres. Ind. P. ζεύγνυμι 4 μ 710.  
 714. αὶ ζεύγν υσαι n.p.f. Pres. Part. A. ----- 705.  
 711. ἐζεύγν υσαν 3 P. Impf Ind. A. ζεύγνυμι 4 μ 678.  
 οὐν ζεύγν υσαν A.S. Pres. Part. ----- 705.  
 677. οὐς ζεύγν υσος 1. S. F. Pres. Part. A. ζεύγνυμι 4 μ 705.  
 678. 705. ζεύγν υσσαι oo Pres. Imp. P. ζεύγνυμι 4 μ 729.  
 700. ζεύγν υσθε 2 P. Pres. Impf. P. ζεύγνυμι 4 μ 718.  
 vide v. min. υμεδα, forma 2 P. ad exemplar.  
 710. ἐζεύγν υσθιν 3 d. Impf Ind. P. ζεύγνυμι 4 μ 711.

υς γ υτ

- ζεύγν υδον 2 et d. vide tm. υδου εν οβρ. μα. νιν.
- ζευγν υδου 3 S. Pres. Imp. P. ζευγνυμι 718.
- ζευγν υδων 3 d. vide υδου
- ζευγν υδουσαν 3 P. vide υδου.
- τοις ζευγν υοι 3 P. M. N. Pres. Part. A. ζευγνυμι 705.
- ζεύγν υοι 3 S. Pres. Imp. A. --- 677.
- ζευγν υοι 3 P. --- --- ---
- εζεύγν υοο 2 S. Imp. Imp. P. M. ζευγνυμι 711.
- ζευγν --- --- Pres. Imp. --- --- 718.
- ζευγν υσαι 3 S. Pres. Imp. P. M. ζευγνυμι 710.
- ζεύγν υσε 2 P. Pres. Imp. A. ζευγνυμι 4 Cor.
- ζευγν --- --- Pres. Imp. --- --- 677.
- εζεύγν --- --- Imp. --- --- 678.
- εζευγν υτην 3 d. Imp. Imp. A. ζευγνυμι 4 μ 678.



ΥΤ Υ ΥΤ.

εζεύγν υτο 3 J. Jmpf Jnd. P. M. ζεύγνμε 4μ 711.

ζεύγν υτον 2 e<sup>9</sup>D. vide υτε, cave tibi υτην, υταν

ζεύγν υτω 3 J. P. J. Jmpf A. ζεύγνμε 4μ 687.

ζεύγν υταν 3 D. vide υτω

ζεύγν υτωσαν 3 P. vide υτω.

711.  
718.  
710.  
601.  
677.  
678.  
678.

Ω Ω Ω

τυπ	ω	1 J.	Pres. Ind.	A.	τύπω	1 B.	271.	
τύψ			F1				275.	
τυπ			Pres. Subj.				290.	
τύπ			A2				291.	
τύψ			A1				292.	
τετύφ			Pres P				293.	
τετύφθ		3 J.		Impt P.			292.	
έτύψ		2 J.	A1.	Ind.	M.		583.	
τυπ	ω	1 J.	F2.		A		274.	
ψαλ			F1		ψαλλω	58. 348.		
τυπ	ω		A2	Subj.	P.	τύπω	1 B. 422.	
τυφθ			A				424.	
ποι			Pres. Ind.	A.	ποιέω	1 C.	575.	
ποι			Pres. Subj.				583.	
βο			Pres. Ind.		βοάω	2 C.	608.	
βο			Pres. Subj.				613.	
βο		2 J.		Impt P.			618.	
αρυσ		1 J.		Subj.	A.	αρυόω	5 C.	644.
αρυσ			Pres. Ind.				640.	
βο	ω	3 J.	Pres. Opt.		βοάω	el.	611.	



ω Ω ΩΝ

271.	εδιδ	ω 3 S. Inoff. Ind. A. didoxu 3 pu	618.
75.	εδ	----- A2	619.
40.	πιδ	ω 1 S. P.S. Sub. <del>St.</del> πινυ 1 pu	696.
91.	ις	-----	15 pu 2 pu
92.	διδ	----- 1 S. S.	didoxu 3 pu
93.	ι	----- 1 S. A2	πινυ 1 pu 697
712.	ς	-----	15 pu 2 pu
203.	ς	-----	didoxu 3 pu
274.	δ	----- 1 S. S.	----- 726.
348.	διδ	ω 2 S. P.S.	π. ----- 727.
422.	δεδ	----- P.S.P	----- 747.
424.	δ	----- A2	π. -----
575.	βο	ωεν 3 P. P.S. Opt. A. βοίει 2 C. 611.	
583.	ποι	ών 3 S. P.S. Opt. A. δορ. βοίει 1 C. 581	
600.	βο	-----	Att. βοίει 2 C. 612.
613.			
618.	ποι	ώμεν 1 P. vide ών, forma 1 P. ad exemplar.	
644.	ποι	ών 1 S. vide ών	
640.	ποι	ών 2 S. vide ών	
711.	ποι	ώνοεν 3 P. vide ών	

ω    Ω    Ω    ω

ποι    cōnτε 2 P. vide cōn

ποι    cōnτην 3 D. vide cōn

ποι    cōnτων 2 D. vide cōn.

τῶντι    cōμαι 1 S. P<sup>29</sup>. Sub. P<sup>21</sup>. M. τῶντι 1 B. 421.

νεμενι    cōμαι - P<sup>29</sup>. - - P. νεμενι 5 B. 489.<sup>AP</sup>

τῶντι    cōμαι - A<sup>2</sup>. - - M. τῶντι 1 B. 517.

τῶντι    cōμαι - A<sup>1</sup> - - 518.

ποι    cōμαι - P<sup>29</sup>. - - P. ποιέω 1 C. 593.

πεποι    - - P<sup>29</sup>. - - - - 594.

βο    - - Pres. Ind. - - βοέω 2 C. 616.

βο    - - P<sup>29</sup>. Sub. - - 621.

βεβο    - - P<sup>29</sup>. - - - - 623.

αρω    - - P<sup>29</sup>. - - αρωόω 1 C. 652.

αεαρω    - - P<sup>29</sup>. - - - - 653.

τινδ    - - P<sup>29</sup>. - - τινδην 1 C. 726.

ις    - - - - - - - - 727.

διδ    - - - - - - - - 727.

τενδ    - - P<sup>29</sup>. - - - - 747.

δ    - - A<sup>2</sup> - - M. - - - - 747.



CWM

CWM.

εϛ cōpαι 1 S. Pet. P. Subj. P. ἰσῆμ 2 μ 727.  
 5 - - - - - A2 - - M. - - - 747.  
 δεδ - - - - - P. P. - - P. δίδου 3 μ 727.  
 δ - - - - - A2 - - M - - - 747.

εβο cōπεδα 1 P. Impf Ind. P. ποίεω 2 C. 617.  
 βο cōπεδα - - P. P. Opt - - - - - 619.  
 xεxυο - - - - - P. P. - - - - - ἀποόκοσλ. 651.

Reliqua vide in cōpαι, forma 1 P. ad exemplar.

εβο cōπεδορ 1 S. vide cōπεδα cum observatione

εβο cōπερ 1 P. Impf Ind. A. ποίεω 2 C. 609.

In diminutione cō, vide nōs 290. 291. 292. 293. 503. 600.

613. 644. 422. 424. 696. 697. observatō accentu,

forma 1 P. ad exemplar.

ο βο cōπερος n. S. M. P. P. Part. P. ποίεω 2 C. 625.

εβο cōπερ 1 S. vide cōπεδα exclusā observatione.

βο cōπει 1 S. P. P. Opt A ποίεω 2 C. 611.

διδ cōπει 1 S. Pres. Ind. - δίδου 3 μ 677.

ων Ω ως

ὁ τυπ	ων	h.s.m. Pet. Part. A.	τύπω	1 B. 298.
ὁ τυπ	ων	Fi		298.
τετύφ	ων	3 L. Pet. Imp. P.		412.
ἔβ	ων	1 Pet. Imp. Ind. A.	βόω 2 l. 609.	
ἔδ	ων	1 L.	δέω 2 l. 618.	
ἔδ	ων	Az		619.
ὁ τυπ	ων	h.s.m. Fi Part. A.	τύπω	1 B. 298.
ὁ ποι	ων	Pet.	ποιέω	1 l. 585.
ὁ β	ων	h.s.m.	βόω 2 l. 618.	
ὁ χρ	ων	h.s.m.	χρῶω 2 l. 616.	
ὁ τυπ	ων	Az	τύπω	1 B. 298.
τύπ	ωνται	3 P. vide copias	for. 3 P. obs. accentu.	
ἔβ	ωνται	3 P. vide copias	observa accentu.	
ἔβ	ωντος	h.s.m. Pet. Part. A.	βόω 2 l. 618.	
ὁ τετυφ	ων	h.s.m. Pet. Part. A.	τύπω	1 B. 300.
ὁ τετυφ	ων	M.		526.
β	ων	2 L. Pet. Opt. A.	βόω 2 l. 611.	
δ	ων	Pres. Ind.	δέω 2 l. 618.	



ωως      Ω      ωως

298.	εδιδ	ωως	2	S. Impf Ind. A.	diduxi opu 678.
299.	εδ	---	---	A2	---
412.	διδ	ωως	---	Pres. Subj.	---
609.	δ	---	---	A2	---
678.					
679.	η βο	ωωα	ns. f.	Pres. Part. A.	docens al. 618.
297.	τετιοει	ωωαυ	s. p.	Pres. Impf V.	docens 1 B. 412.
585.	την βο	ωωαυ	As. f.	Pres. Part. A.	docens al. 618.
616.					
296.	βο	ωωδε	2	P. Pres. Opt. V.	docens al. 619.
	αεαυα	---	---	Pres.	docens al. 651.
	αυα	ωωδε	---	Pres. Subj.	---
cauti.	διδ	---	---	---	diduxi opu 726.
	δεδ	---	---	Pres.	---
	δ	---	---	A2	M. --- 747.
615.					
600.	βο	ωωδιν	s. d.	Pres. Opt. V.	docens al. 619.
626.	αεαυα	---	---	Pres.	docens al. 651.
611.	αυα	ωωδιν	2	vs. d.	vide ωωδε, cave tibi ωωδιν
611.					





688.

689.

690.

691.

692.

693.

694.

695.

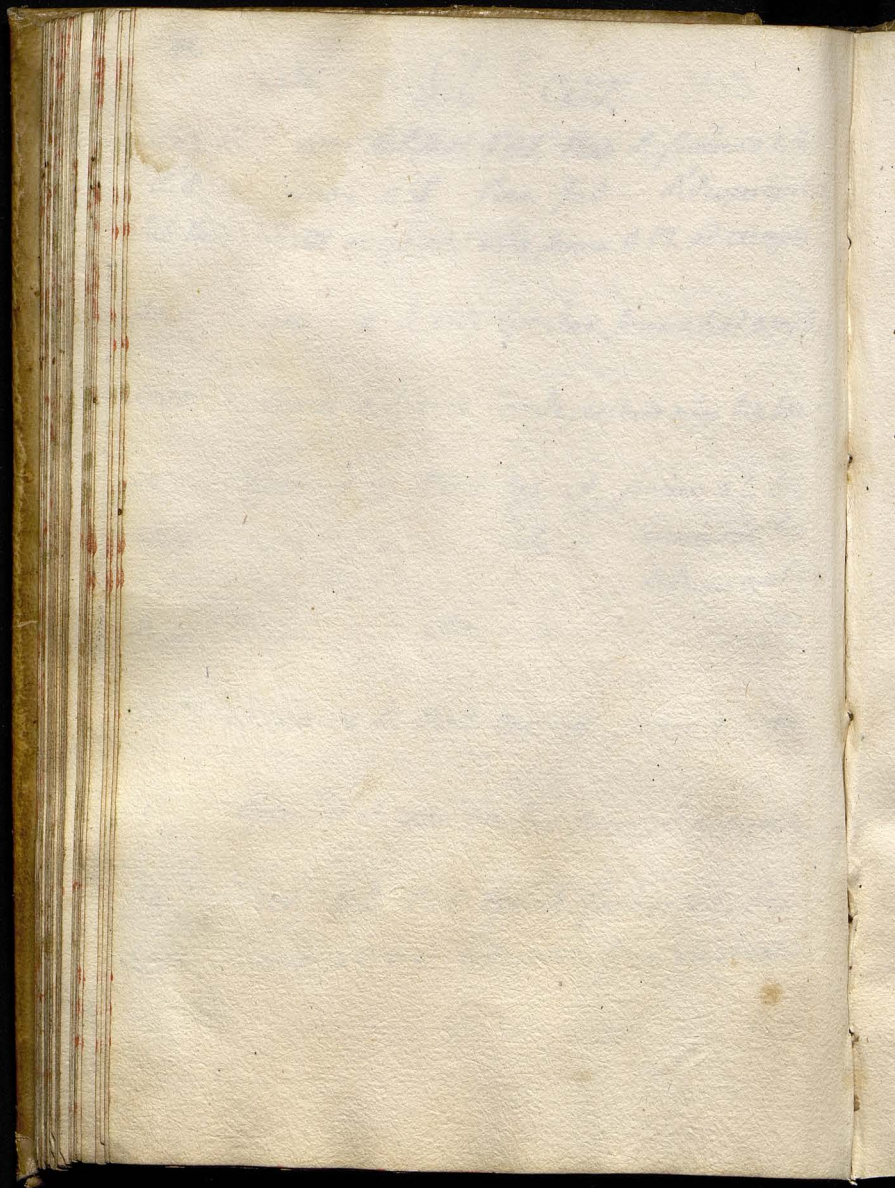
696.

697.

698.

699.

700.





1. Α. α. est Characteristica Conjug. Scata Byz-  
tonorum Pres. Impf. Α2. Ι2. Indic. Optat. Infjn.  
et Part. Pres. Impf. Α2. Imperat. Subjunct.
2. α, est etiam Characterist. Pres. Circumflexorum?  
Conj. 2do.
3. η, ω, αι, αυ. Presentis, in Aoristo 2do,  
penultima corripiente causa, mutatur in α.
4. Et in sta Conj. in Dysyllabis Presentis,  
pro Aoristo 2do mutatur in α. 339.
5. Dysyllaba quae hnt liquidam ante aut post  
ε in Presenti, pro Aoristo 2. mutatur in α. 342.
6. Futurum <sup>imp.</sup> Sta Conj. semp hnt penultimam bre-  
vem, et ideo si fuerit dyphthongus in Presen-  
ti, elidit<sup>r</sup> subjunctiva pro formando Futuro,  
itaque φαίρω, Fut. τ. φάω, & similia 348.
7. Duo in αίω formū<sup>r</sup> H. in αωω, ααίω  
φλω, ααίωω, ααίω un ααίωω 350.

α A α

8. Penultima A. in verbis quinta Conjug. que in Fut. A. hnt semper penultimam bre- vem, producit, α Futuri I. si in Presenti fue- rit αi mutat communiter in α. pro Aor. I. ut φαίρω, φαρέω, ἐφαίρω, appareo. 357.
9. Pro Perfecto, & Pl. Dyssyllaba s Conj. mutant e Fut. s in α ut σσείρω, σσερέω, ἐσσερα- ro 370.
10. Quae hnt pe implicita cum aliqua consonan- te vertunt e in α in Praeter Plus. Pas. ut σπέ- ρω, σπερα, σπεραμαι.
11. In Perf. Passivo. Jones, et aliquando Attici formant etiam Pluralem hujus temporis ponendo α ante σοι, et mutando prece- dentem tenuem in suam aspiratam. Jam vero in 3ta Conj. tantum α insponit, ut ἐφαίρω, ἐφαίρωμαι, α φαίρω cano. In 2ta ponit α ante σοι punit, et longa corripitur, ut δεδήλωσαι, δεδηλόσαι, α δηλόω ostendo, et similia 460.



β. β. β.

1. Septem sunt Anisti 2. omnes in πωο, qui non retinent Characteristicam Consonantem Imper.

Secti, quorum tres πω Imper mutant in β.

ἐβλαβον, ἐβλαβον, βλαβω, noceo.

ἐκαλυβον, ἐκαλυβον, καλυπω, tego

ἐκρυβον, ἐκρυβον, κρύπτω abscondo

2. β. e Characteristica Pres. Imper. A2. F2.

Ind. Opt. Inf. Part. Pres. et Imper. A2. Imper.

Subjunct. 3ma Conj. Barytonorum.

1. γ. est Charact. Presentis, Impf. A2. F2.  
 Ind. Opt. Inf. Part. Pres & Impf. A2. Impf. Subj.  
 Conjug. 2da Banytonorum.

2. γ. pro Aorist. 2. Verba quarta Conj. ob corripiendam penultimam, si habeant Futuru' in ξω, formant A2. in γον, ut πρᾶξω, πρᾶξον, ἐπράξω, ἐπράξον 341.

3. γ. pro Perf & Pl. pp. Verba in νεο/σπμαter ετινεο, ινεο, υνεο, que abiciunt v Fut. in Presente ut τεινεο, τεινεο, τεταξα. / ventunt v in γ ut φεινεο, φεινεο, πεφασκα, semp enim v ante γ, α, ι, ε. migrat in γ. 374.

4. pro Perf & Pl. pp. Pass. Perfectu' semper ante pecc assumit aliqua' litera' plerumque, in 2da Conj. <sup>Bary.</sup> ante pecc sma' sua' sing. ht γ. ut δεδεξα, quod α δεξω dico, δεδεξουαι dictus est.

5. In verbis quarta Conjugationis, que sequunt <sup>Bary.</sup> Conjugationi' secunda' Bary. assumit etiam



γ.

γ.

ante μαι, γ, ut ἄμυρα excavari, quod  
ab ἄμυρσο, vel ἄμυρσο, ἄμυρμαι.

6. Iones, et aliquando Attici formant stia Plu-  
ralem Praeter. Pas. ponendo α ante ται, et mu-  
tando precedente' tenue' in sua' aspirata',  
in verbis quae Cony. ubi imitat' relia', mu-  
tat x stia P.S. Praet P. in literam pro ratione  
Characteristice Acc. 2. ut ἄμυραται, ἄμυραται,  
quod ab ἄμυρσο excavari, vide n. 2. γ. 466.

Α

Ω

1. Ω e' Characteristica Vnes. Impf. Α2. F2.  
 Ind. Opt. Inf. Past. Perf. Α2. Impf. Subj. Cong.  
 Stia Barytonom'.

2. Verba quartae Cong. Bar. ob corripendam  
penultima' Α2. si habeant Fut. I. in o  
formant Α2. in Dor, ut φράζω, φράσω,  
 ἔφραδορ.

3. pro Stia Pl. Perf. Ind. P. Joni. et Att. In tertia Cong.  
 et 4 ubi imitat' 2da', mutat' σ stia p. I. Perf.  
 in τ, δ, Δ, pro ratione Charact. Α2. ut ἤ-  
 σαι, ἠδασται, quod ἄδω cano, πεφρα-  
 σαι, πεφράδασται, α φράζω loquor.





E. E. E.

χαίκο, v. χάκο, que excludunt σ κερέρη  
etiam ἔαλοα, ἔοενοα, et ἔααυοα

6. e Fut. mutat in ei p aor. d. ut οστείρω  
οστερω, ἔοπερα, sero.

7. pro Perfecto Attico Verbis incipientibus ab  
α, ε. ο. prefigunt Preterito communi duas  
priori literas Presentis, ut ἀγείρω, ἠγέρω,  
ἀγνήρωα, congrego, ὄλλω, ὄλω, ὄλλω  
perii Preter. M. Si autem exceperit numerum  
trium Syllabarum tertia ab initio Syllaba  
corrigit: Si fuerit η in ε ἀδίνω, ἠδνω  
ἀδίνωα, molo. 377. Si autem Itha  
Syllaba sit longa positione non fit mutatio,  
ut ἀγείρω, ἠγέρω, ἀγνήρωα.

8. Pro Perfecto Iastivo Dissyllaba Ima  
et eade long. Bar. que mutant in Perfecto  
Activo e in o illud repetunt in Perfecto  
Iastivo, ut πέπω, πέπορα, πέπεμαι  
mitto. 463.



9. Pro Act. 1. Pass. Quingue sunt verba  
qua penultimam n Perfecti Passivi hinc  
personae a qua format d. i. mutat in e.

εὑρηται, εὑρέθη inventus fuit.

ἠρηται, ἠρέθη sublatus fuit

ἐπῆρηται, ἐπῆρέθη laudatus fuit

ἐρρήρηται, ἐρρήρέθη, et ἐρρήρέθη dictus fuit

ἐτέθηται, ἐτέθη positus fuit.

10. Verba quae in Pater. venterant e in α  
repetunt sua e in Act. 1. ut ἐσπεμμεται,  
ἐσπέθη, versum sum.

J.

J.

J e Char. loy. d. B. Pres. Imp. Sa. Sa  
per omnes Modos

N.

N.

1. Verba Circumflexa in *o*, *ēo*, formant  
*ŷ. ŷ.* in *no*o *ŷret.* in *na*o.
2. Pro Fut. ŷ. Barytona multa sumunt Fu-  
 turum a Circumflexis, ut *ŷēdo*, *ŷēno*  
*ŷolo*, *ŷōpōi* *ŷōno* *ŷōpōi* *ŷōto*, 349.
3. pro Aor. ŷ. Verbum *ŷōdo*, *ŷōdo* *ŷō*, ex-  
 pellit Characteristica Fut. ŷ. in *ao.* *ŷōpōi*  
*ŷō*, 355.
4. Penultima *ā.* in verbis quinte long. que  
 in Fut. ŷ. hnt semp penultimam brevem pro-  
 ducit, itaque a Futuri si in presenti fuerit  
 a simplex, mutat in *n*, ut *ŷōdo*, *ŷō*  
*ŷō*, *ŷōdo*, *ŷō*, a Fut. si in Pres. fue-  
 rit *ai*, mutat communiter in *α*, Attice in  
*n*, *ŷōpōi*, *ŷōpōi*, *ŷōpōi*, *ŷōpōi*, vel  
 in *n* *ŷōpōi*.
5. Pro Perfecto Verba in *ŷo*, et *ŷo*, affu-  
 munt *n* ante *ŷo*, ut *ŷōpōi*, *ŷōpōi*, *ŷōpōi*  
*ŷōpōi* *ŷōpōi*, *ŷōpōi*, *ŷōpōi*, *ŷōpōi*  
 et per synopen *ŷōpōi*, *ŷō* 372.



n.

n.

6. Pro Perfecto Passivo Finita in  $\mu\epsilon\omicron$ , aut  
 $\mu\lambda\epsilon\omicron$ , Activi hnt in  $\eta\chi\alpha\epsilon$ , Passivum in  $\eta\mu\alpha\iota$   
 a reverentiae distribui, quod a  $\nu\epsilon\mu\epsilon\omicron$ ,  $\nu\epsilon\tau\epsilon$   
 $\nu\mu\mu\alpha\iota$ ,  $\nu\epsilon\tau\epsilon\mu\iota\omicron\alpha\iota$ ,  $\nu\epsilon\tau\epsilon\mu\epsilon\omicron\alpha\iota$  snt.

7. Pro Perfecto Medio Penultima Presentis  
 Activi . $\alpha$ , mutat in  $\eta$ , ut  $\nu\alpha\acute{\alpha}\lambda\lambda\epsilon\omicron$ ,  $\tau\epsilon\acute{\iota}\nu\delta\alpha\epsilon$   
 germino, et tñ aliquando servat, ut  $\nu\alpha\lambda$   
 $\lambda\epsilon\omicron$ ,  $\epsilon\acute{\iota}\mu\alpha\lambda\alpha\epsilon$ , cu in  $\eta$  ut  $\nu\alpha\acute{\alpha}\nu\epsilon\omicron$ ,  $\nu\epsilon\tau\epsilon\mu$   
 $\nu\alpha\iota$ , et haec Regula e' generalis. snt.

I I  
1. I est Characteristica Pres. Impf. Aor.  
F. 2. Ind. Opt. Inf. Part. Pres et Impf. A2. Im-  
per. Subj. Conjug. Itice Bany.

2. Iones, et aliquando Attici formant Itia'  
Pl. Perf. Pas. ponendo  $\alpha$  ante  $\tau\alpha\iota$ , et mu-  
tando precedentem tenuem in sua' aspi-  
ratam, Jam vero in Itia et Ita Conj. ubi im-  
tat Itiam, mutat  $\sigma$  in  $\tau$ ,  $\delta$ ,  $\rho$ , pro ratio-  
ne Characteristice Aor. 2.  $\pi\acute{\epsilon}\tau\epsilon\iota\sigma\tau\alpha\iota$ ,  $\pi\epsilon-$   
 $\pi\acute{\epsilon}\iota\delta\alpha\tau\alpha\iota$ , a  $\pi\acute{\epsilon}\iota\delta\omega$  persuadeo. 466.

3. pro Aor. 1. Pas. Unum e' verbum cujus Aor.  
abjicit  $\sigma$  Itie Personae Perf. Pas. a qua for-  
mat,  $\sigma\acute{\epsilon}\sigma\omega\varsigma\alpha\iota$ ,  $\acute{\epsilon}\sigma\acute{\omega}\delta\alpha\tau\alpha\iota$ , servatus fui 478.





1. X. e' Char. Perf. et Plusq. Perf. Omnium Mo-  
dorum, Conjug. 3<sup>iae</sup>, 4<sup>ae</sup>, 5<sup>ae</sup>, 6<sup>ae</sup>, 7<sup>ae</sup> Bary:  
4<sup>ta</sup> tr. e' etiam X, si Fut. habeat ξ, Cony. 1

2. e' 3<sup>iae</sup> Circumfl.

2. X e' etiam Charact. Pres. Impf. A2. F2. Ind.

Opt. Inf. Propt. Perf. A2. Impf. Subj. <sup>Cony. 2<sup>ae</sup></sup> Clave  
tr. cum videnis in Aor. 2. Char. x, Presens  
hujus Verbi posse habere char. xv, ut ε'rv.  
xov, <sup>A2.</sup> ε'rvov Impf. r'vov Pres., quia ad abbe-  
viandam penultimam A2. posterior litera Cha-  
racteristica abjicit, retenta solus prior. 337.

3. pro Aor. 1. Quingue sunt Anisti 1. qui  
Fut. 1. Characteristicam mutant: ε'vov dicit  
h'vov, tuli ε'vov posui, ε'vov dedit  
h'vov misi, ab ε'vov, ε'vov, v'vov, h'vov, h'vov,  
pu, v'vov. 354.

4. pro Perf. Passivo vide prius γ nro 4. ante  
etiam Sing. h' x expressam, δε'vov  
dictus est. 447, et quod aperit de Conju-  
gatione



purgatione xda, idem dicenda et de quarta  
 in verbis, que sequuntur secunda, ut copu-  
 seron, excavatus e, ab opusro, v. opusro

m Mo.  
 Bary:  
 y. 1  
 Ind.  
 ve  
 esens  
 J.V.  
 abbe  
 a Cha  
 327.  
 qui  
 dixi  
 Jodi  
 Sidas  
 nte  
 u  
 mja  
 one

Α.

Α.

1. Α. e' Charact. non solus Pres. Impf. Α2. F2 per omnes modos, verum etiam F1. et Α1. per omnes modos, quod bene notandum. / Cony. 2.
2. pro Aor. 2. Si in Pres. fuerint duo Ad rescindit unum ad corrigendam penultimam, ἔφαλλον Α2. ἔφαλλον Impf. ψάλλω Pres. 337.
3. pro F. A. Futurum Stae Cony. Semper h't penultimam brevem, itaque si fuerint duo Ad, abicit unum, et circumflectit penultima, ut ψάλλω, ψάλλω. 348.



μ.

μ.

1. μ. e' Char. non solum Pres. Impf. A2. F2.  
per omnes Modos, verum etiam F1. et A1.  
per omnes Modos, Conj. Sta Baryst.
2. pro Aor. Edo Si in Pres. fuerit Char. per  
ad corrigenda penultimam et abijicit, ut  
ἐρερον A2. ἐρερον Impf. δεξίω Pres. seio 337.
3. pro F. 1. Futurum Sta Conj. semper habet penul-  
tima brevem, itaque si in Presenti fuerit  
per, et abijicit, ultima circumflectit, ut ἀεί-  
περο, λαβορο, ἀοπέω 348.
4. pro Perf. Pass. Perfectum ante peras in  
prima Conj. assumit β quae ob euphonia-  
m vertit in μ. <sup>σεσυπέω</sup> In Sta Conj. Quae in Pre-  
terito Act. venterant, et in γ, revocant illud  
in Pret. Pass. solum ante μ propter eupho-  
niam, mutat in μ. α περσάρα ostendi-  
quod α γάρα, περσάρα, ostensus est.  
In Secunda Conj. si penultima Preteriti Act.  
sit longa nihil assumit, περσάρα, sa-

μ

μ

Sagitta petii, quod a τοξένω, τετόξενον  
Sagitta petitus tu. In sta Coy. sicut in  
Activo, ita in Passivo immutabiles λ et ρ  
ἔσονται, nisi, α ἔλλω, ἔσονται.



V.

V.

1. V. e' Characteristica Pres. Impf. A2. F2 per omnes Modos, ac etiam F1. et A1. p omnes Modos.

2. pro Ref Passivo <sup>Comp.</sup> Lux in Pretérito Activo verte-  
rant v in γ revocant illud in Pretérito Passivo,  
solu' ante μ propt' euyphonia' vertit in μ, à  
περσασα ostendi, quod a φούρο, περσασσαι,  
περσασσαι, περσασσαι, ostensus tu, es est. 453.

3. Tertia Pluralis format a 2tia Sing.posito v  
ante ται puram, verepintoι, verepintoι. 461.  
ac per consequens etiam in Plusqm Ref. in 2tia  
Plurali prout v, verepinto<sup>re</sup>, repinto. 471.

Ξ  
Ξ

1. Ξ e' Charact. 31. At. per omnes <sup>Modi.</sup> Cony. 2. Barq.  
an etiam ita, si sequat' 2da?

2. pro Perfecto Passivo Cony. 2. ante oves 2. 312  
ht a non expressam d' implicita' in duplici  
Ξ δεδεξου, a δεξω dico. 447. Cony. ita  
in verbis que sequunt' 2da' ht ut 2da' εἰρηξου  
quod ab ὀπίσσω. & ὀπίσσω, εἰσαο. 449.



O.

O.

O.

1. O. oi. ou e' char. Pres. Impf. A2. F2. p  
omnes Modos Cony. 6ta B. o e' etia' Cony. lxx. B.

2. pro Aor. 2do ou Pres. pro Aor. 2 ad abbrevianda  
penultima, mutat in o ἀχέω ἥχοο, 338.

3. pro Perf. Attico vide prius e r. Si fuerit eo  
mutat in o ἐρωτώ, ἠρώτησα, ἐηρώτησα  
interrog. 377. Pres. Med. si fuerit oi, ou  
mutat in o, ἐτοίμαζω, ἠτοίμασα, ἐητό-  
μασα, παρῶ, ἀχέω, ἥχουσα, ἀχέουσα. 378.  
Dysyllaba Ime, et 2da Cony. Attice vertunt  
Perfecti penultimam e in o, ut ἀλέπω,  
ἀέλαρα, ἀέλαρα, furor. 384.

4. Pro Perf. Medio Dysyllaba quae hnt e in  
penultima Futuri, mutant e in o in penul-  
tima Praeter. Medii, λέγω, λέξω, λέξεσα,  
λέθορα. 546. In omnibus ei mutat in oi  
ut πείθω, πείθομαι persuadeo sum. Verbis  
βιάζω videt habere Praet. M. βέβαρα, ut colli-  
gitur ex derivatis, βωβή jactus, ἐκβωβός longe ja-  
culans. 548.

π.

π.

- <sup>π.</sup>  
1. π. e' Charact. Pres. Impf. Α2. F2. per omnes  
Modos Cony. Ime Baryt. nota tu si fuerit ππ  
in Pres. τ elidit in Aor. 2. ad corrigendum penul.  
firmam ἔτυον Α2. ἔτυον Impf. τῦντο Pres.
2. pro Aor. 1. Verbum ἔαο dico, mutat Chara.  
ctenistica F1. in Aor. 1. ἔτα. 354.
3. pro Perf. Pass. Ime Cony. B. ante ται τῖα Sing.  
ut π expressa. τετυα, τῦντο, τετυται Α2.

p

p.

p e' Char. Cony. Ste Pres. Impf. Α2. F2/F1. At.  
attendit q̄ oēs Modos, quid bene notandum.



ς

Σ

ς

1. ς e' Char. F. A. p' oēs Modos Cony. 3. 4 /  
 si imitat stia' / ota Bary. 1. 2. 3. linuonf.

2. pro Perf. Pass. Cony. stia' ante μου ht σ,  
 ante σοι nulla' alia', ante σοι παντ σ, πε-  
 πειρα persuari, πείδω, πέπεισμαι, πεπει-  
 σοι, πεπεισθαι, persuasus in, ei e'. Cony. stia'  
 simili modo si sequat stia', a νερόμαχα, νομί-  
 ζω, νερόμαχαι, νερόμαχαι, νερόμαχαι 449.

tide v. 2. Atticè πέφρασμαι, πέφρασαι, πέφρα-  
 σθαι, α' πέφρασθαι, φάινω Cony. 5. B. 459.

In Cony. ota si penultima Pret. A. sit brevis  
 assumit σ in Pret. Pass. τετέλεσσα perfecti  
 τετέλεω, τετέλεσμαι, τετέλεσθαι, τετελεσθαι 452.

si penultima Pret. A. sit longa nihil assumit. 456.  
 In stia' Cony. A e' q' manet immutabilis e' cadocci, mif. 450.

3. Duo st' verba, quoniam Aor. 1. Pass assumit  
 σ ante σοι stia' 1. Perf. P. a qua formatur, με-  
 μνηται, ἐμνήσθην recordatus fui, ἐπρήσθαι  
 ἐπρήσθην, convalui 473.

σσ e' Char. Cony. 2. B. P. 9. A. 2. F. 2. p' oēs Modos.

1. J. e' Char. Itia Cony. B. Pres. Impf. A2. Fe.  
per omnes Modos. 253.
2. pro Perf. Passivo Ita Cony. Servat ut in Acti-  
vo, sic etia' in Passivo immutabiles  $\lambda$ , et  $\varphi$ , ita-  
que  $\beta$  S. ἔγραπται, ἐόραται. 450. In Sea-  
ta Cony. si penultima Pret. A. sit longa nihil  
assumit, itaque  $\beta$  S. τετόξευσται, τετίται 456.
3. pro Itia Pl. Perf. Pass. Ion. & Att. In Itia Cony-  
gatione et ata, ubi imitat Itiam, mutat  $\sigma$   
in  $\tau$ ,  $\delta$ ,  $\nu$ , pro ratione Characteristica A2.  
quod fit aliquando etia' ubi Ita imitat  $\alpha$ da.  
ἦνυσται, ἦνύσασται, ab ἀνύσσω, perficio.



V.

V.

Fe.

1. U. e' Char. Pres. Imp. A2. Fe.  $\mu$  omnes Mo-  
dos Coy. Gte B. Coy. 4. verb. pu.

Acti-

2. pro Aor. 2. Si in Pres. fuerit Char. eu, mu-  
tat  $\mu$  Aor. 2. in V  $\epsilon\epsilon\upsilon\gamma\omega$ ,  $\epsilon\epsilon\upsilon\gamma\omega\upsilon$  fugio 338.

, ita.

3. pro Perfecto Dyssyllaba in Circo, irco, urco  
abjiciunt v Futuri in Pretesto, Iurco, Du-  
vco, se'duxa, profero. 373.

Se-

nihil

456.

yu-

o

A2.

2da)

4 pro Perfecto Attico vide prius E 7. Si fuerit  
eu, mutat in v,  $\epsilon\epsilon\epsilon\upsilon\delta\omega$ ,  $\eta\eta\epsilon\upsilon\delta\omega$ ,  $\epsilon\epsilon\alpha\upsilon\delta\omega$   
venio. 377.

Φ.

Φ.

1. Φ e' Char. 3mo Con. B. Pres. Impf. A2. F2.  
Pres. et Pl. Pres. q' omnes Modos, quod bene notari
2. pro Aor. 2. Septem s't Aor. 2. qui non retinere  
Characteristica' Consonantem Imperfecti, quo-  
rum A in Πω, mutant in Φ.  
βόισσω, ἔβρινον tingo. σάαπω, ἔσκαπον  
fodio, ράισσω, ἔρρινον, sus, δάισσω, ἔτα-  
πον sepelio 3AB.
3. Pro Pres. Medio Cum X v. Φ e' Characteri-  
stica Thematicis, idem e' Preteriti' Activi, et  
Medium, ut γέγραφα, a γράφω scribo. 3AB.



X

X

1. X e' Charact. *Comp. edae<sup>B. Pres.</sup> Impf. Az*  
*Fz. per omnes Modos. Comp. edae et stic*  
*ubi imitat edae Pres et Plusq Perf. & oēs Modos.*
2. Pro Perfecto Medio Cum X v eq e' Charact:  
 thematis, idem e' *Patentia Activi, et Mediū*  
*respuce, et spuce attero. sup.*

ψ

ψ

1. ψ e' Char. Cony. 1 B. Fi. At. p' oēs Modos.
2. pro Perf. Pass. Secunda Sing. Sine Bary. ante  
σ ht π, non quidem expressam, et impli-  
citam in duplici ψ, ψετυφαι, ψύπτω  
ψετυφαι verberatus es. 426.



Cē.

Cē.

Modos  
ante  
impli.

1. cē e' Char. Pres. Impf. A2. F2. p' oēs Modos  
Conj. 6ta Dantonomi.
2. Verba Circumflexa in oēs, hnt F1. cōoē  
Pret. cōoēē s69.

# Characteristica Conjugationis.

Presentis	Primæ.	Futuri.	Præteriti
π.			
β.			
φ.		ψ.	φ.
ππ.	μ.	ν	ππ.

## Secundæ.

α.			
γ.		ξ	
κ			κ.
απ.	γ.	ξ.	απ.

## Tertiæ.

τ			
δ		σ	α.
δ	σ.		σ.

## Quartæ.

ζ		ξ	κ.
σσ ππ.	σ	ξ	α.
γ	γ	ε	ππ.



## Quinta.

λ.  
μ.  
ν.  
ρ.  
μν.

λ.  
μ.  
ν.  
ρ.  
-

x ns. addendo n<sup>o</sup>  
mutando.

## Sexta.

α  
ε.  
ι  
ο.  
υ.  
ω  
αι  
αυ  
ει  
ευ  
οι  
ου  
υι.

σ addendo  
post Char.  
Pres.

χ  
addendo  
post Char.  
Pres.

αο  
αω } ω.

αοι } - Si sequat post α quavis alia vo-  
αου } calis vel Dyphthongus fit contractus  
in α.

εε cont. in ει. Si post ε sequat qu-  
vis alia vocalis =  
εο in 8. Dyphthongus fit contractus  
tollendo ε.

οη } ω  
οω } ω  
οε  
οο } 8.  
ο8

Si post ο sequat quavis  
alia vocalis v. Dyphtho-  
nus fit contractus in  
οι.  
nisi in infinitivo q. contractus  
in 8v.



Supplementis.

ΣΥΠ	ng	2. S.	A2.	Subj.	Act.	ΣΥΠΩΣ	B. 291.
ΣΥΨ	ng	-	-	At.	-	-	292.
ΣΕΥΩ	-	-	-	Post.	-	-	293.
ΣΥΠ	ng	-	-	A2.	-	P.	422.
ΕΥΩ	ng	-	-	Ind.	-	-	403.
ΕΥΩΨ	-	-	-	At.	-	-	408.
ΣΕΥΩ	ng	2. S.	Post.	Subj.	M.	-	519.
ΕΥΩ	ng	-	-	Impf.	Ind.	A. ΣΥΝΨΕΥΩ	678
Ψ	-	-	-	-	-	ΨΕΥΩ	-
ΕΥ	-	-	-	A2.	-	-	679.
ΕΨ	-	-	-	-	-	ΨΕΥ	-
ΣΥΨ	ng	2. S.	At.	Subj.	P.	ΣΥΨΩΣ	424.
ΠΟΙ	-	-	-	Post.	-	A. ΠΟΙΩΣ	583.
Ψ	-	-	-	Pres.	Ind.	A. ΨΩΣ	2. C. 630.
ΨΩ	-	-	-	Post.	Subj.	-	696.
Ψ	-	-	-	A2.	-	-	697.
Ψ	-	-	-	-	-	ΨΩ	-
ΣΥΨ	no de	2. P.	Post.	Subj.	Post.	A. ΣΥΨΩΣ	B. 421.
ΣΥΠ	-	-	-	A2.	-	M.	517.
ΣΥΨ	-	-	-	At.	-	-	518.
ΠΟΙ	no de	-	-	Post.	-	P.	ΠΟΙΩΣ
ΠΕΥΩ	-	-	-	Post.	-	-	593.
ΠΕΥΩ	-	-	-	Post.	-	-	594.

βεβο	ἡοδε 2. P.	P. P. Sub.	P. βοαίω 2. 6
αέχρυσ	-----	-----	----- χρυσός 2. 6
πιδ	-----	P. P.	πιδημι 7
τελ	-----	P. P.	----- 7
ι	-----	A. 2.	M. ----- 7

βεβδ	ἡται 3. I.	P. P.	I. P.	P. βείδομα
συπ	ἡται 3. I.	P. P.	Sub.	M. συπ 2. 5
τύπ	-----	A. 2	-----	----- 5
τύφ	-----	A. 1	-----	----- 5
πιδ	ἡται	P. P.	-----	P. πιδημι 7
τελ	-----	P. P.	-----	----- 7
ι	-----	A. 2.	M.	----- 7
νενεμ	-----	P. P.	-----	P. νενεμ 2. 4
πεποι	-----	-----	-----	ποιέω 1. 8
βεβο	-----	-----	-----	βοαίω 2. 6
αέχρυσ	-----	-----	-----	χρυσός 2. 6

BIBLIOTH. UNIV.



JAGELLONICAE



corl. 6

corl. 6

all 1<sup>st</sup> 7

— 7

— 7

— 5

— 5

— 5

— 5

11<sup>th</sup> 7

— 7

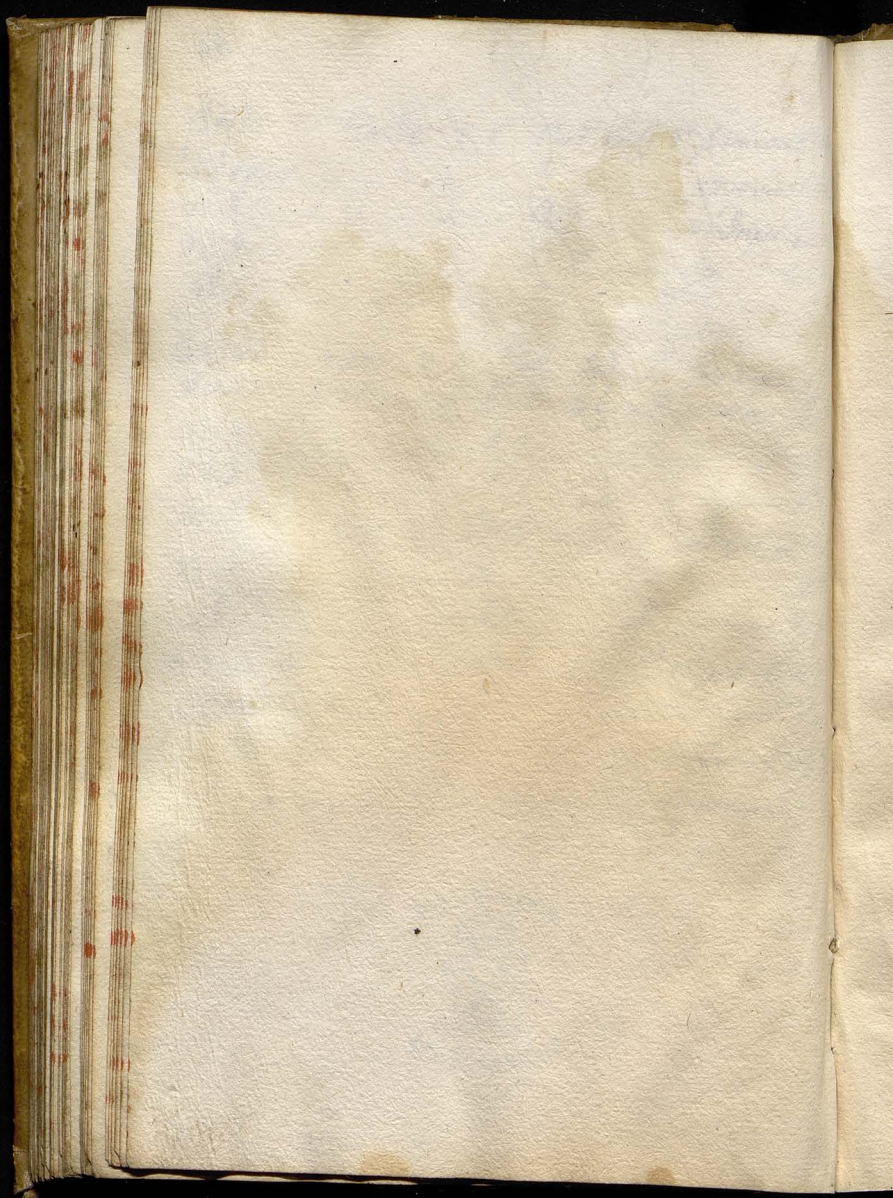
— 7

13<sup>th</sup> 4

14<sup>th</sup> 5

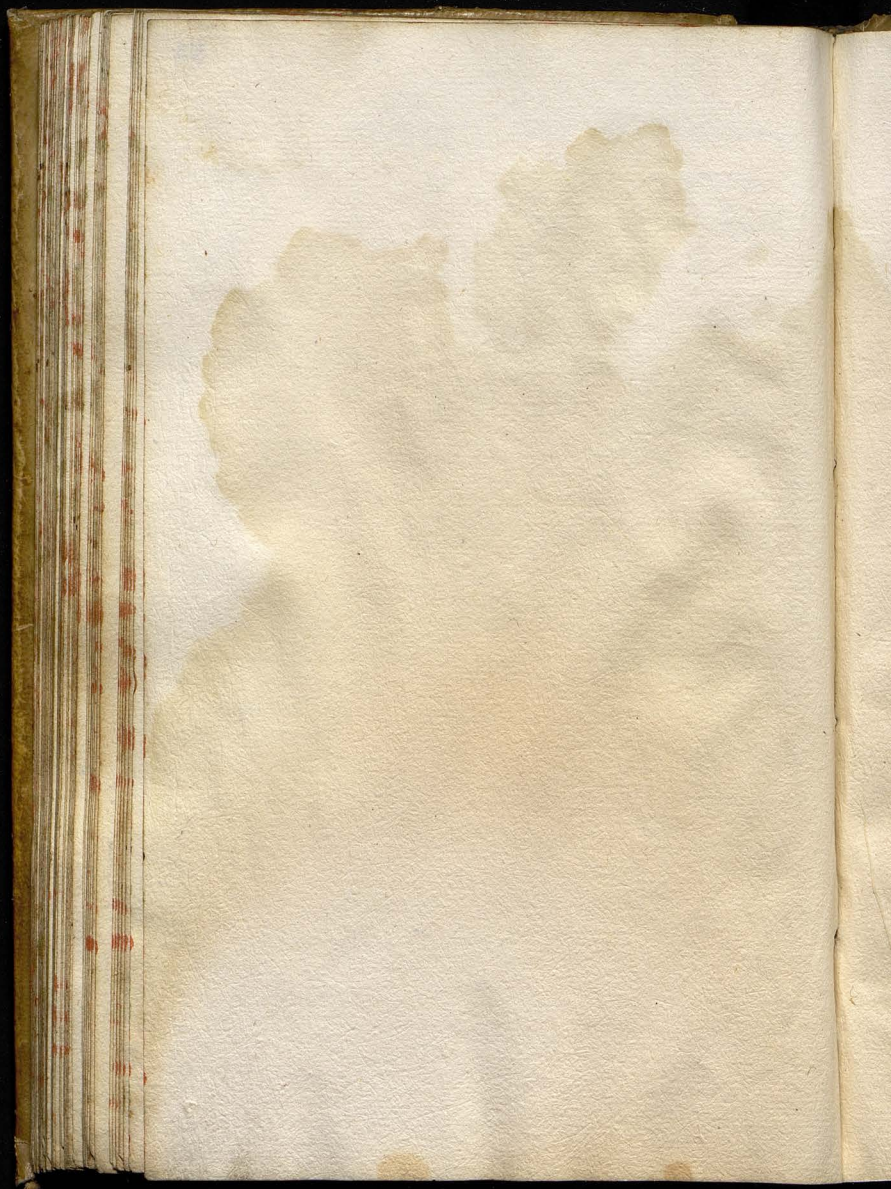
15<sup>th</sup> 6

16<sup>th</sup> 6



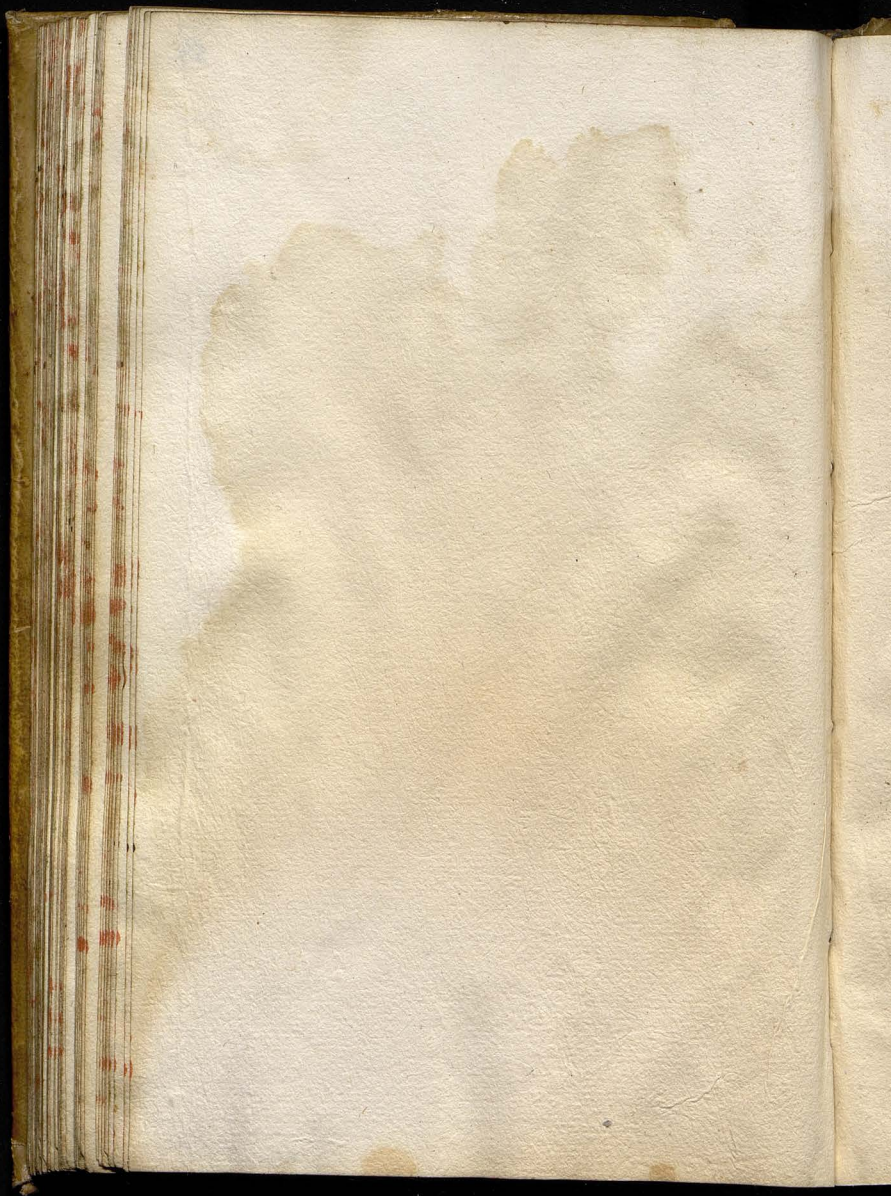






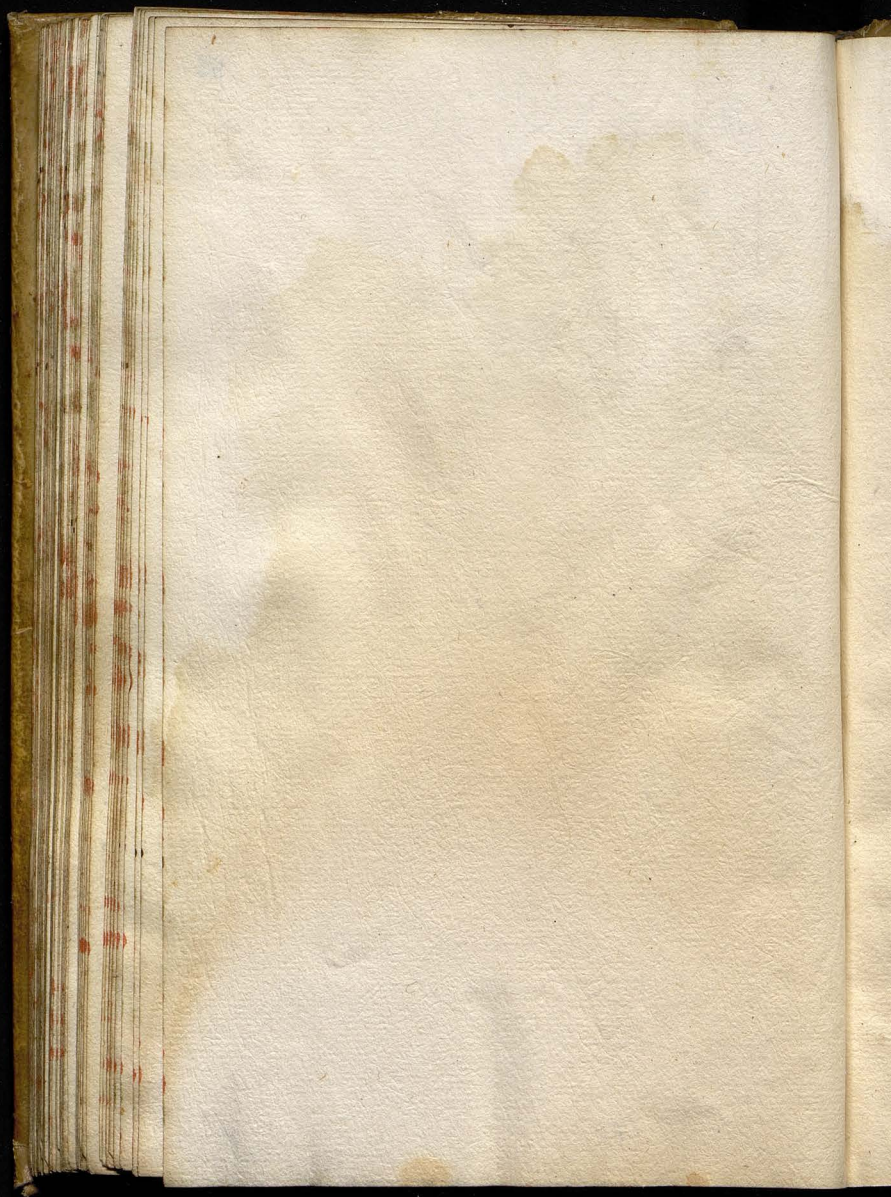






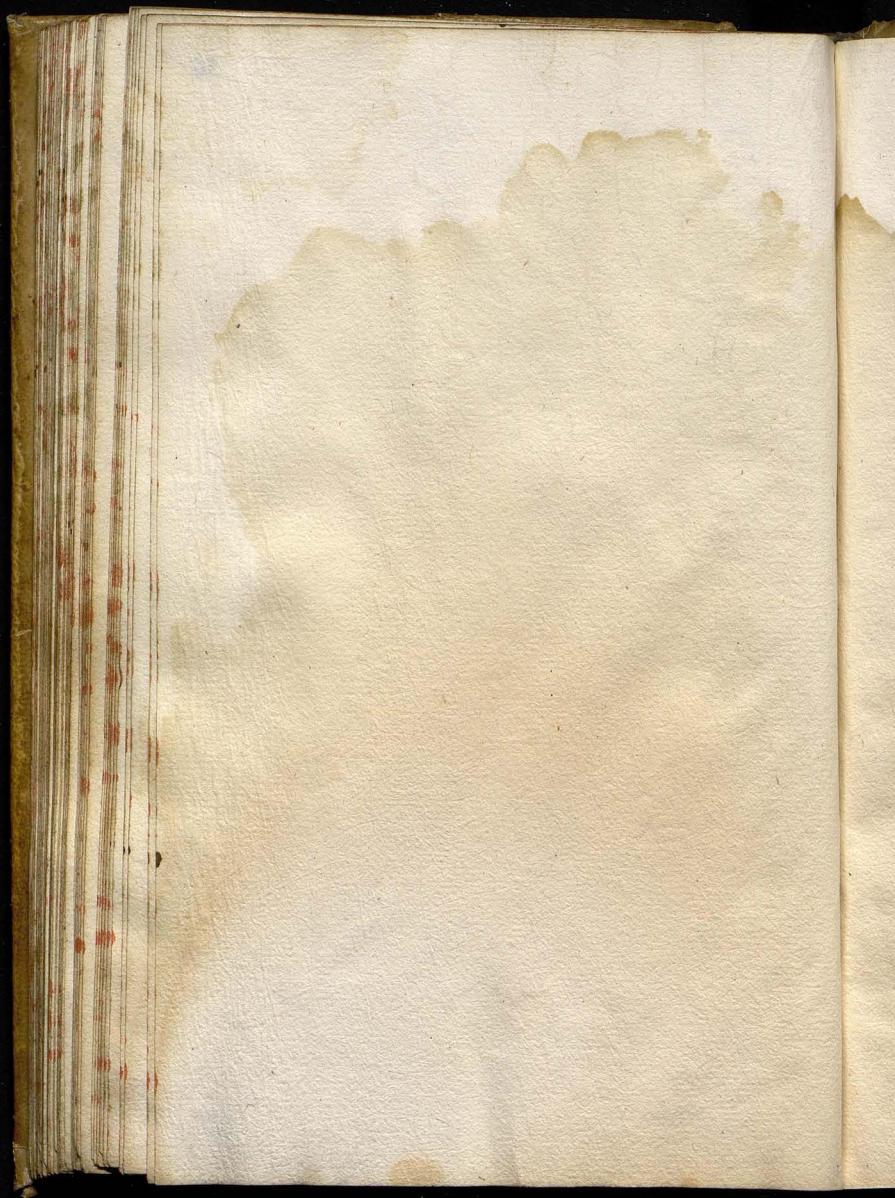






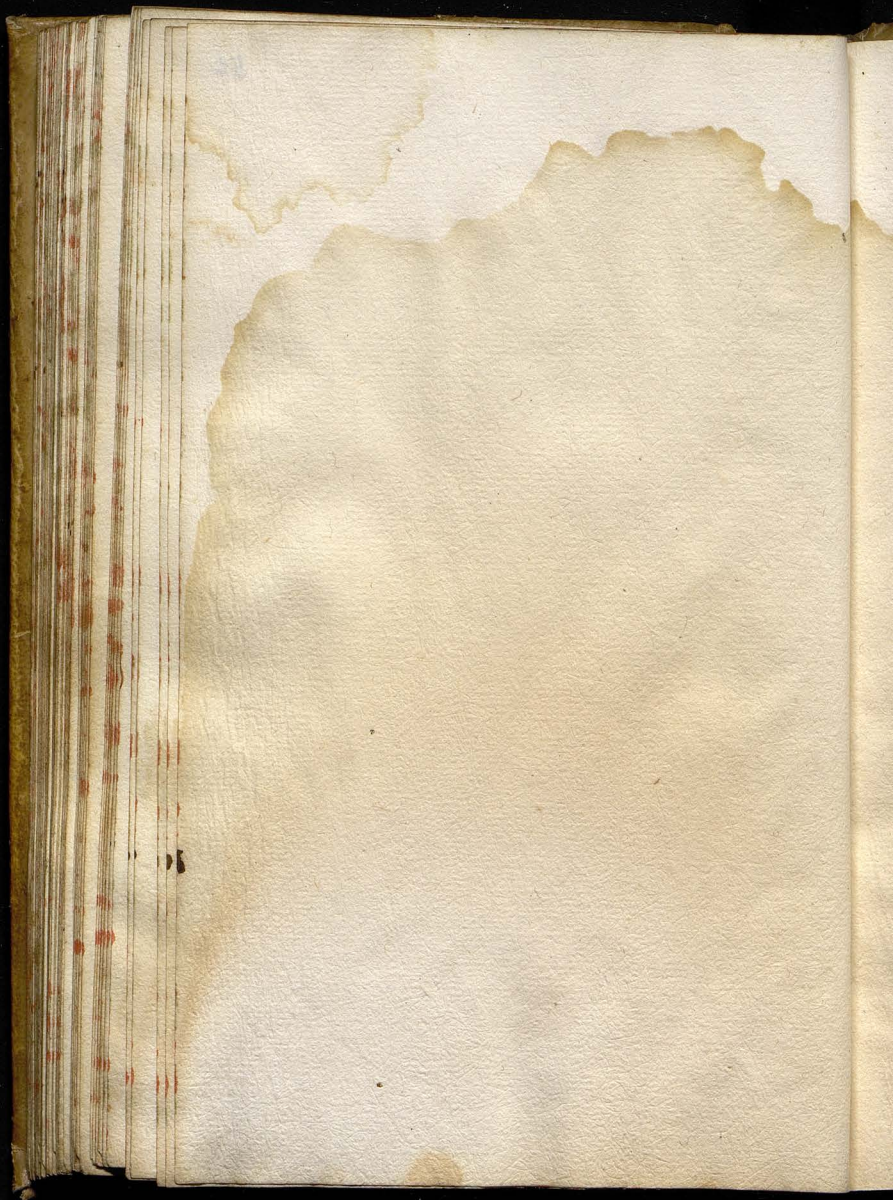






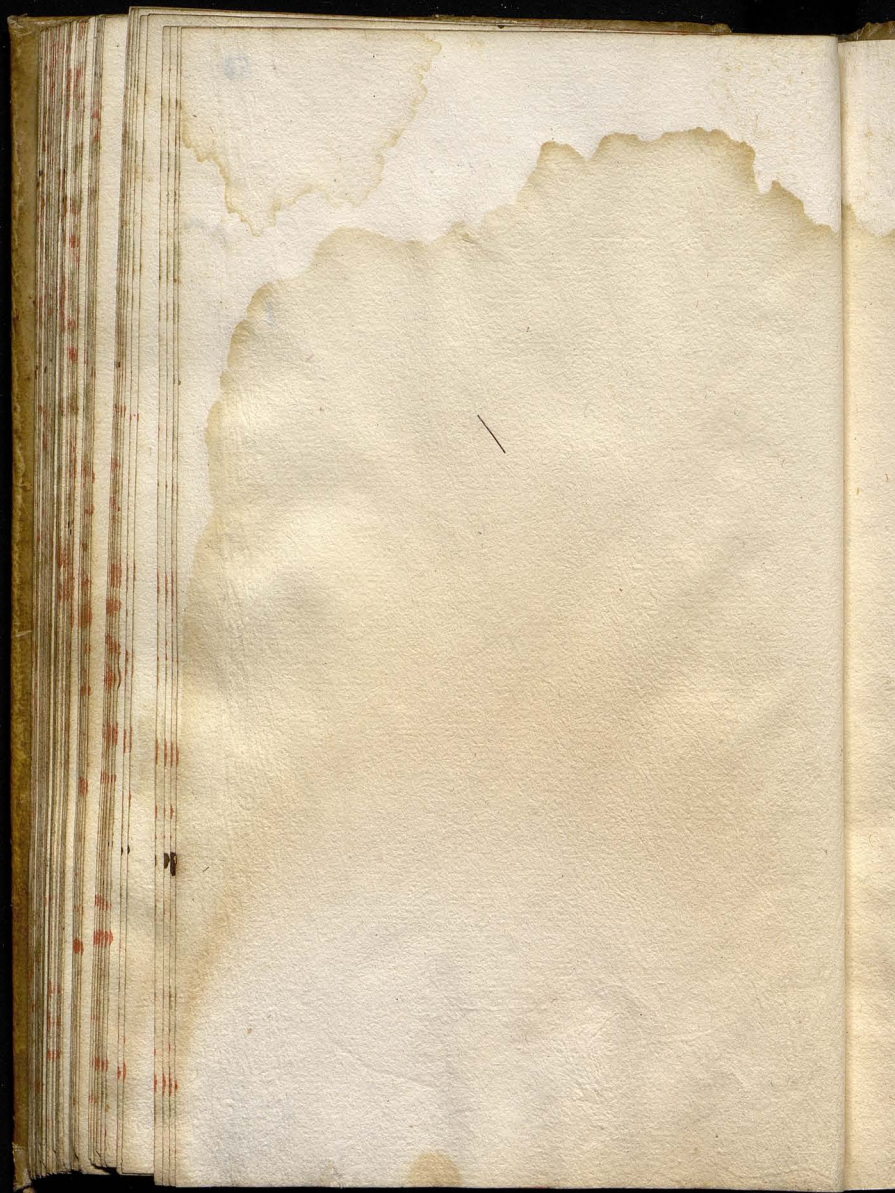






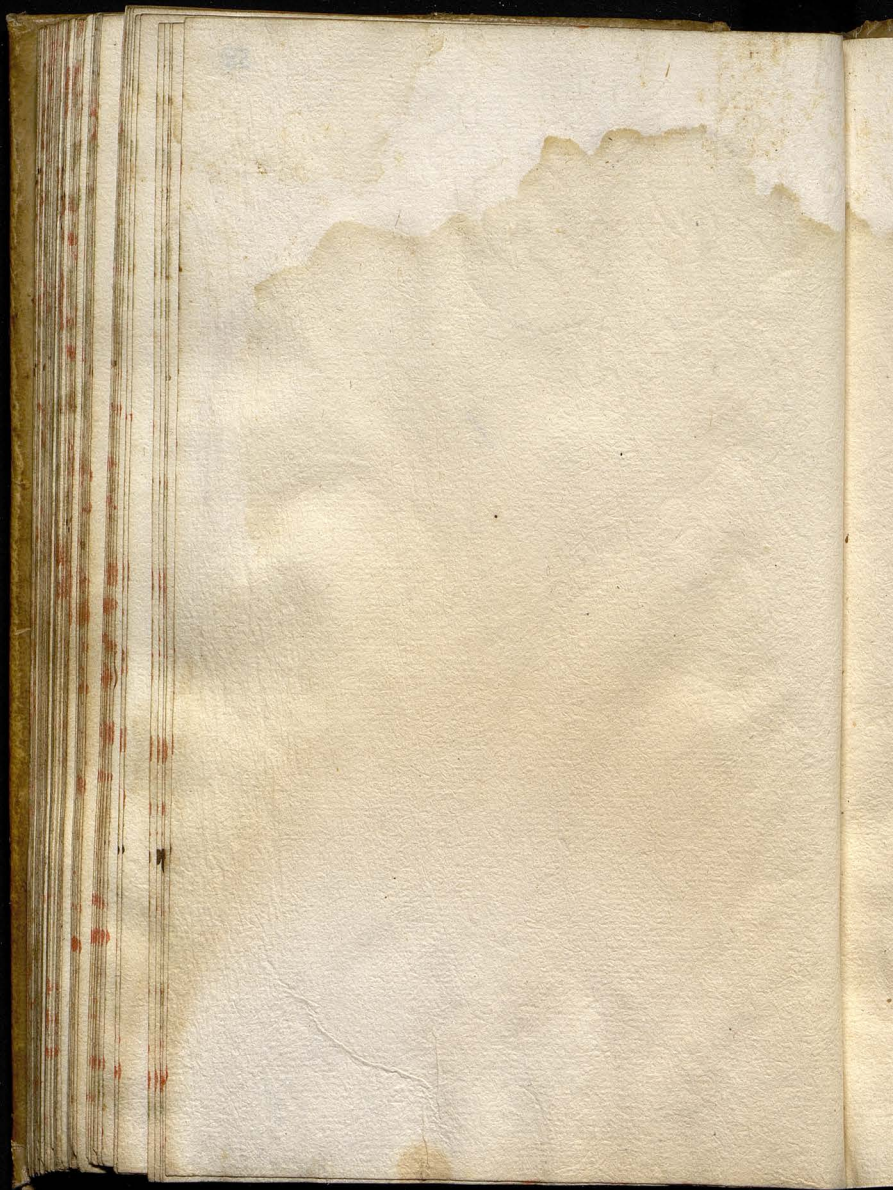






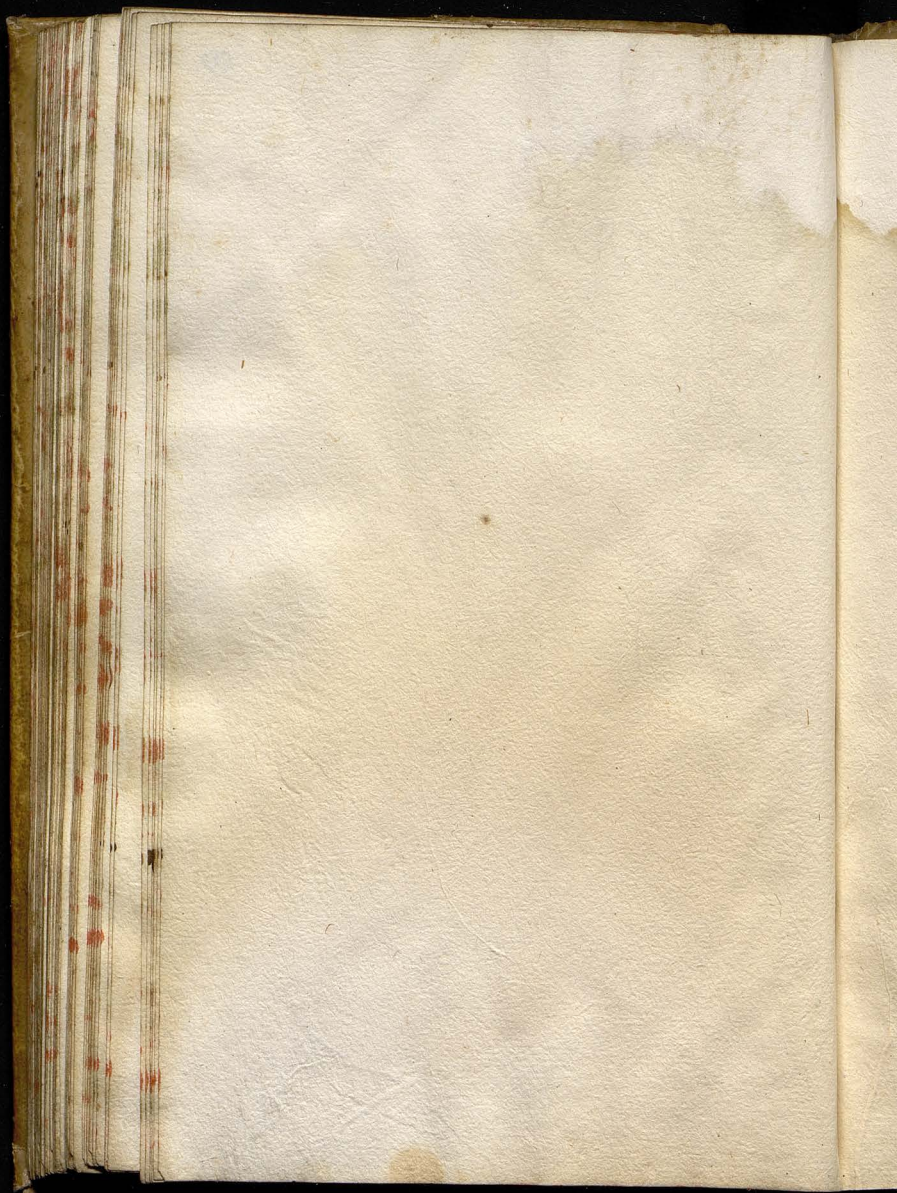






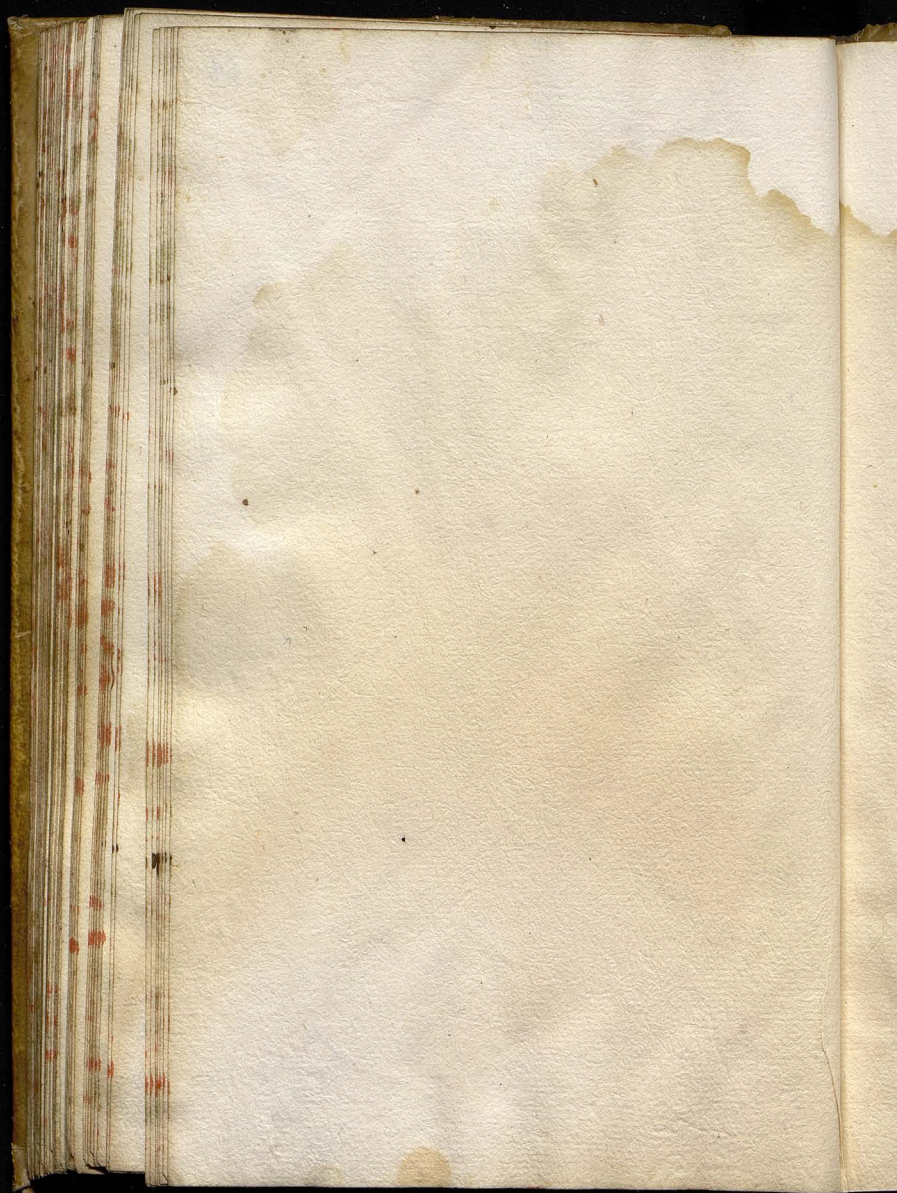






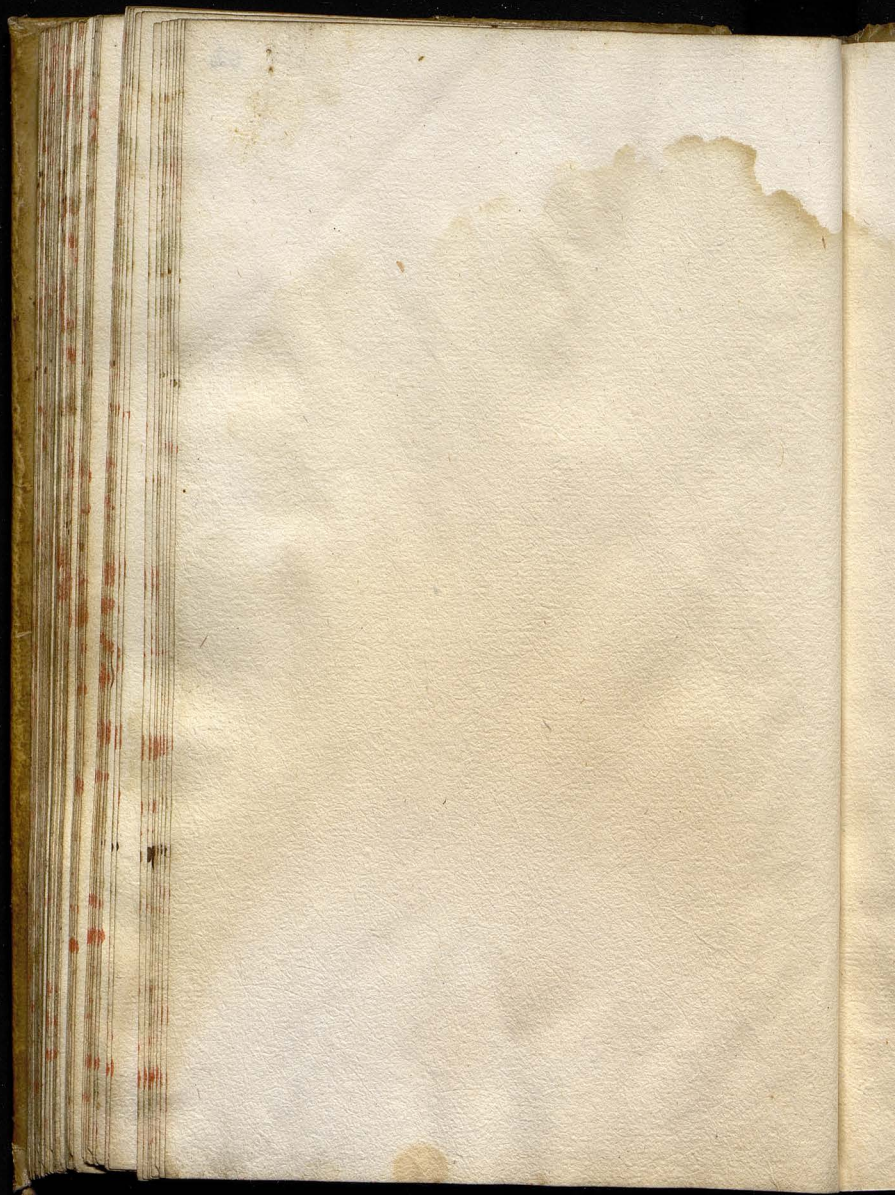






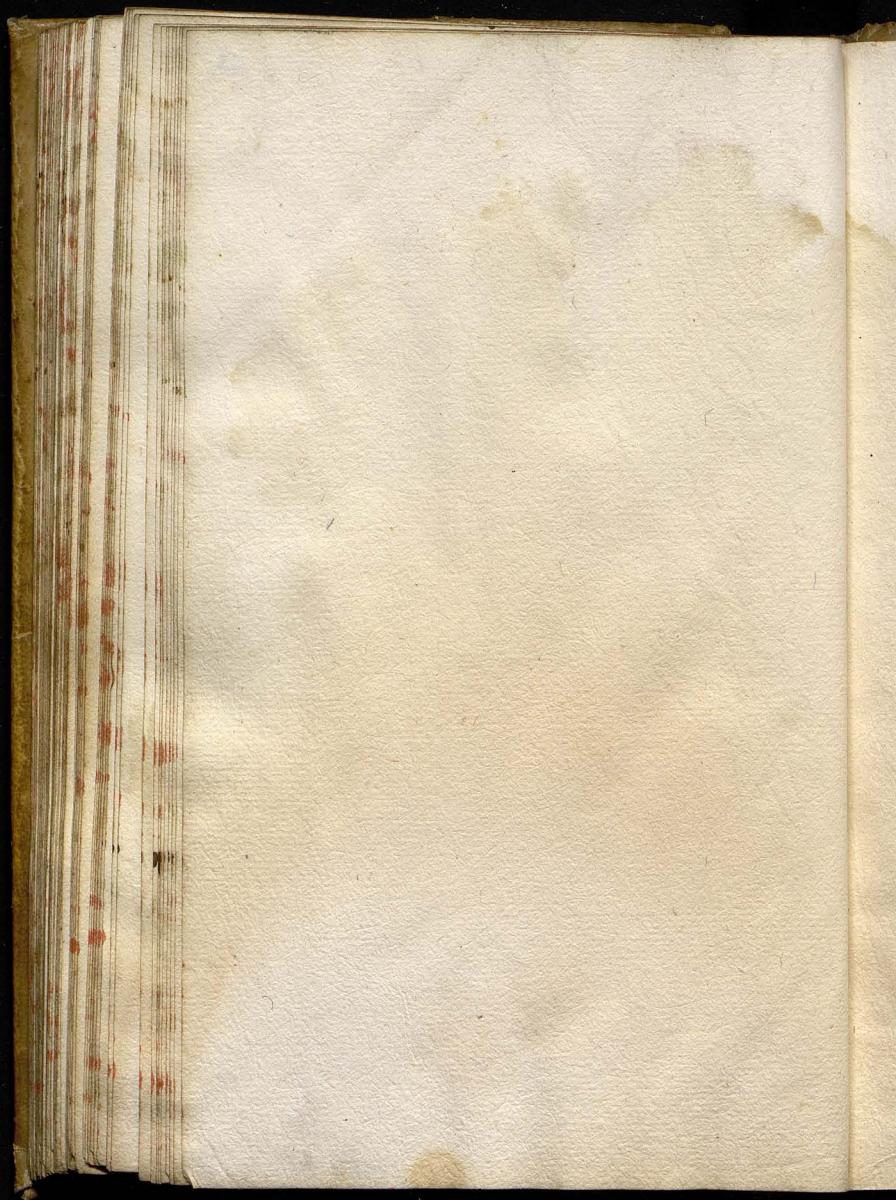






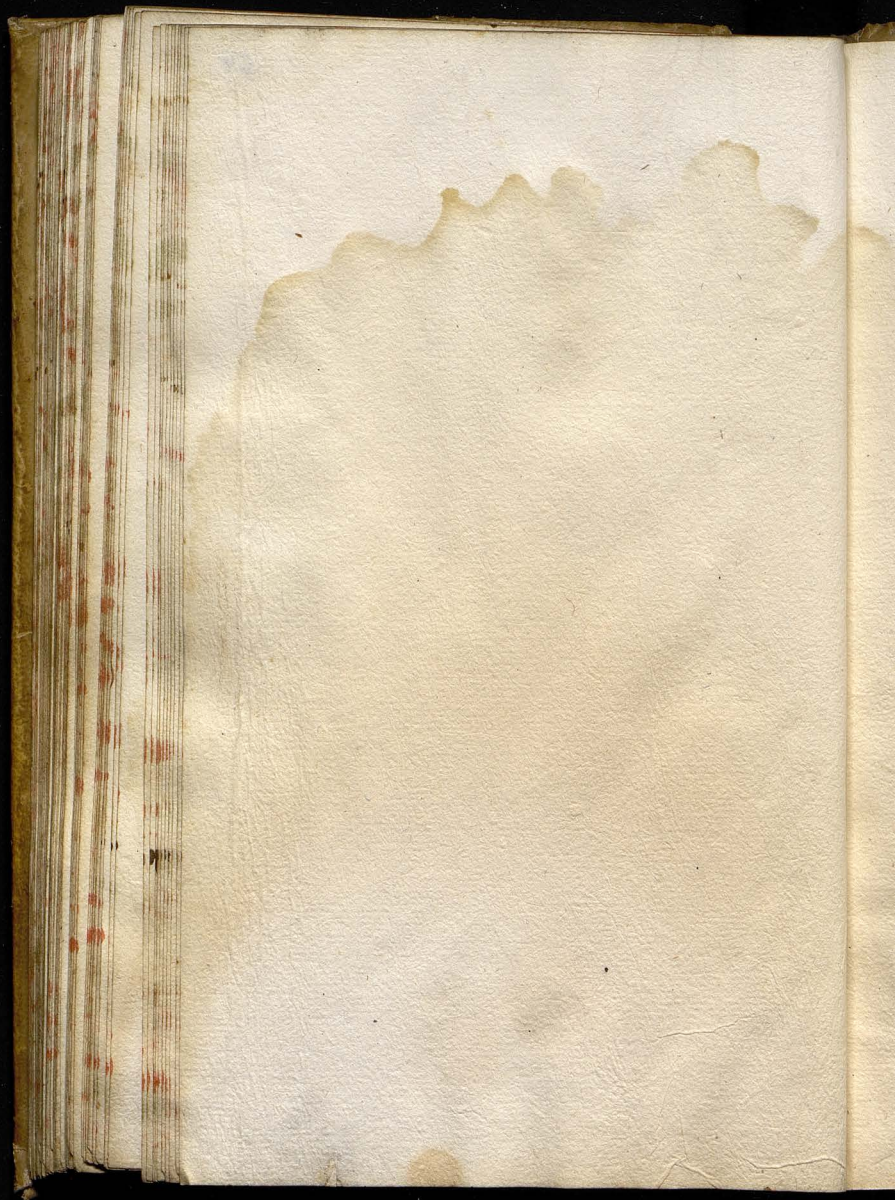






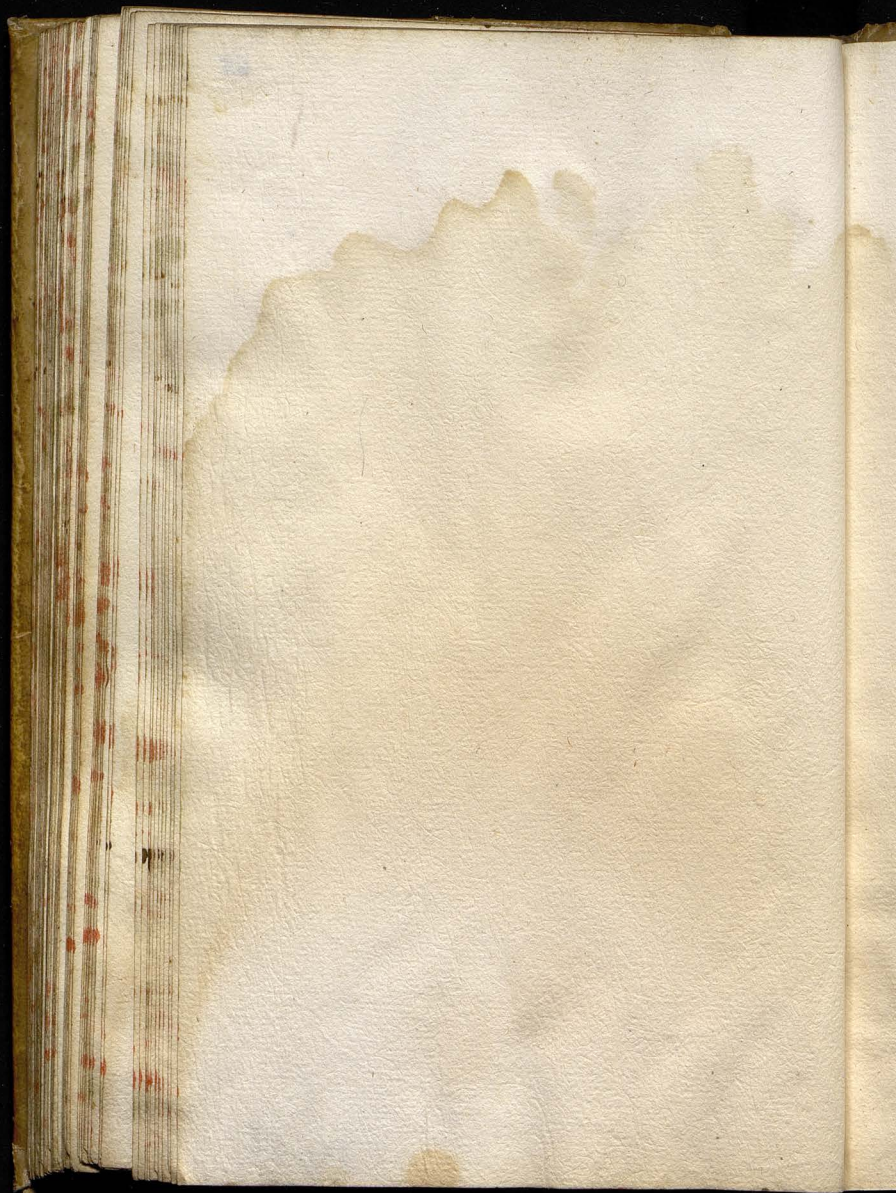






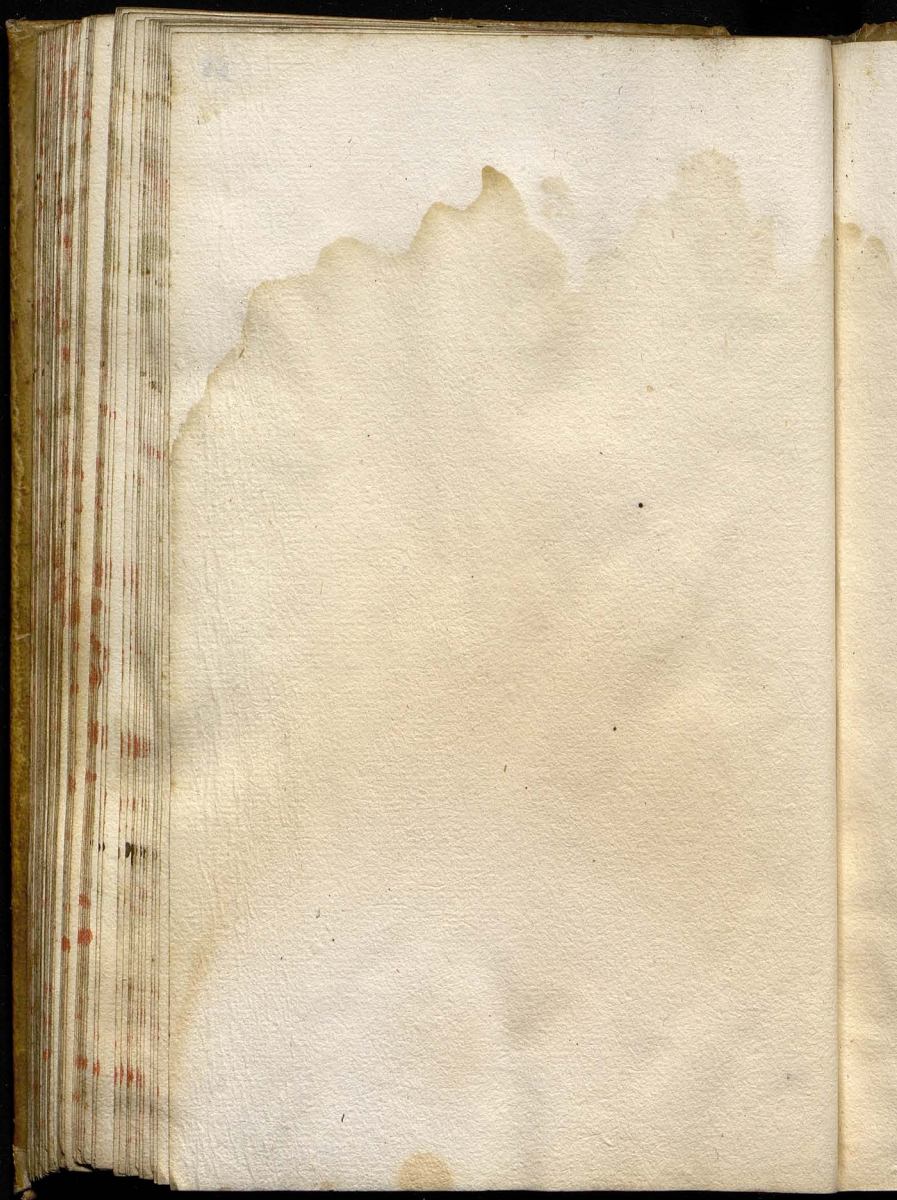






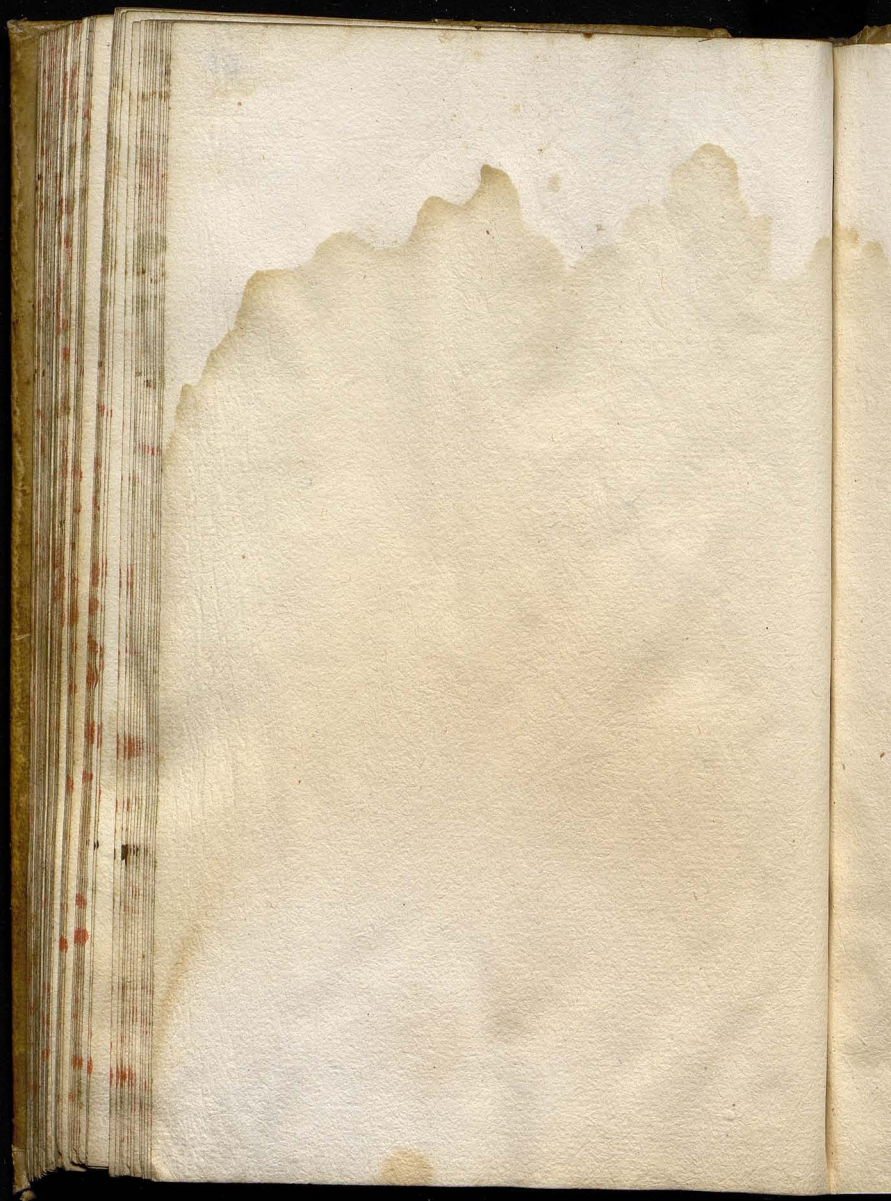






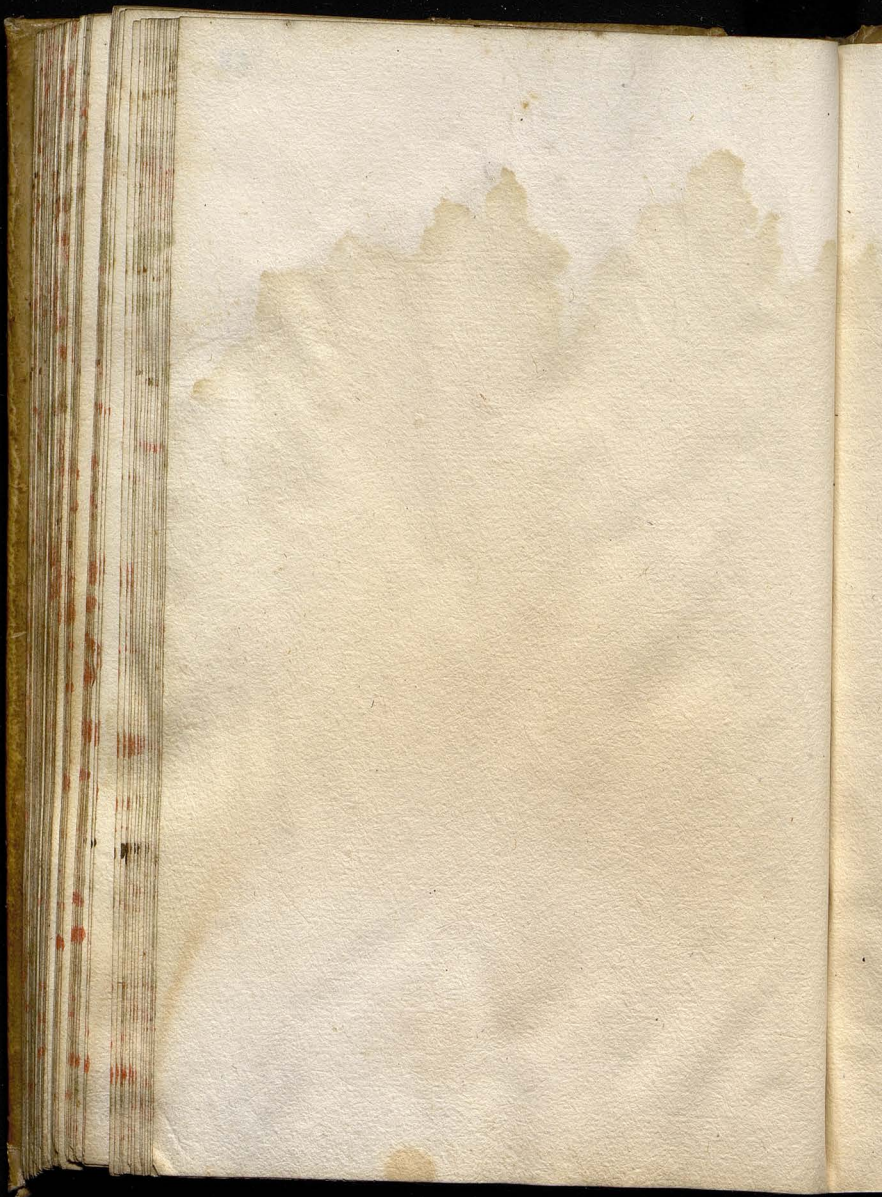






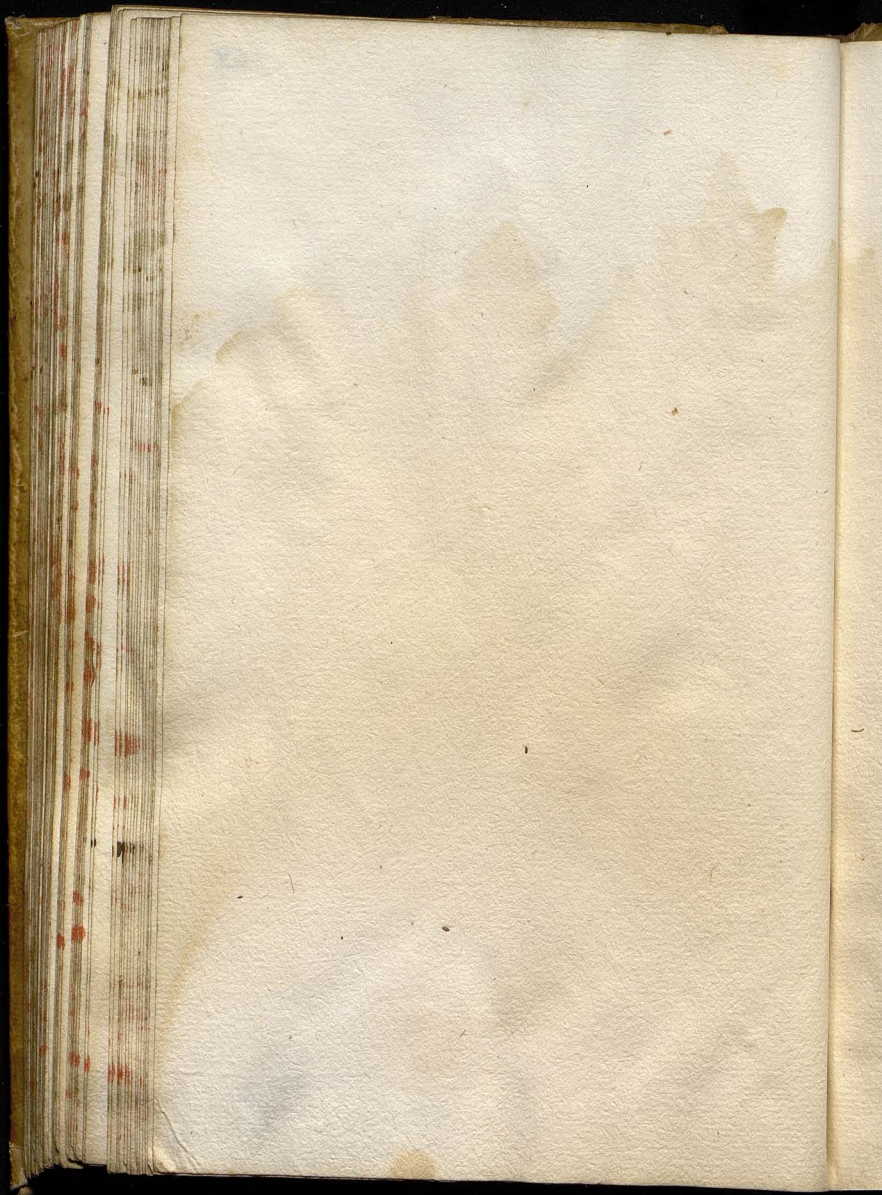






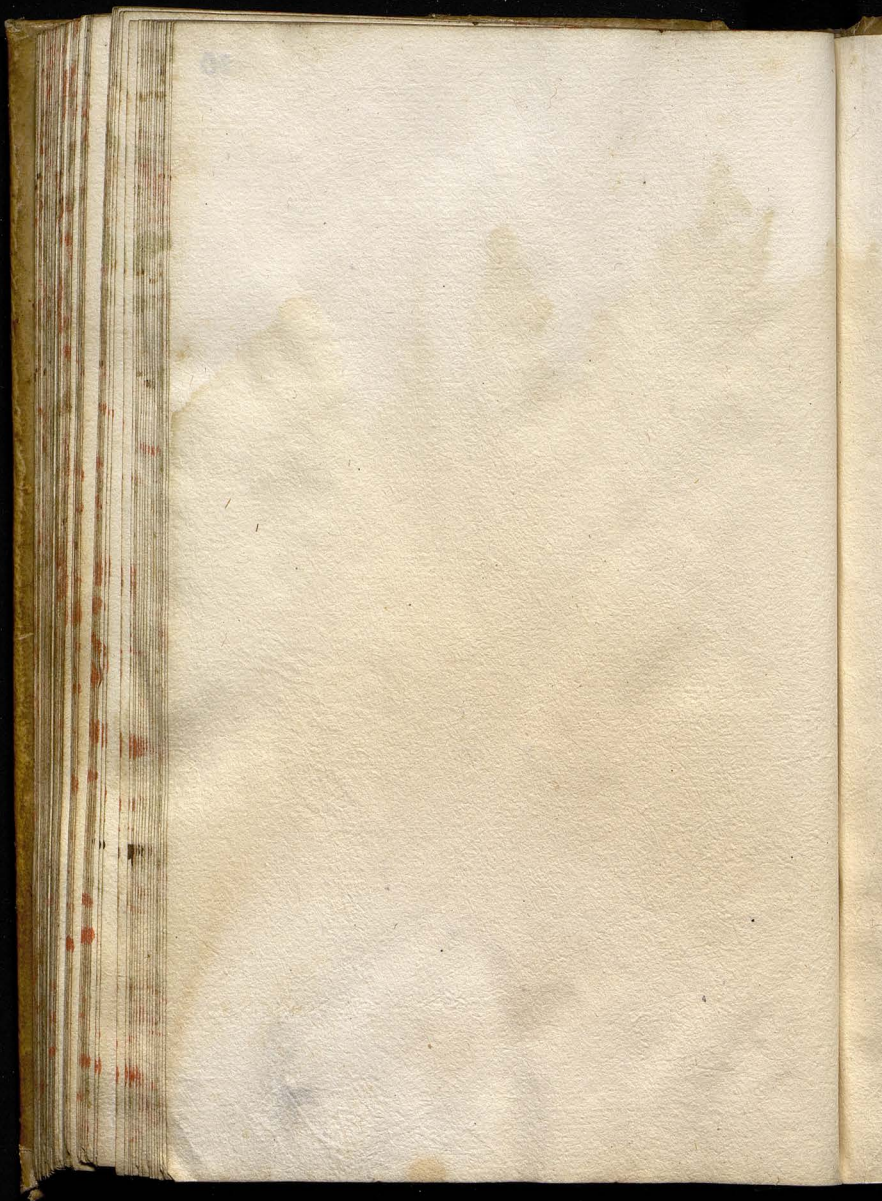






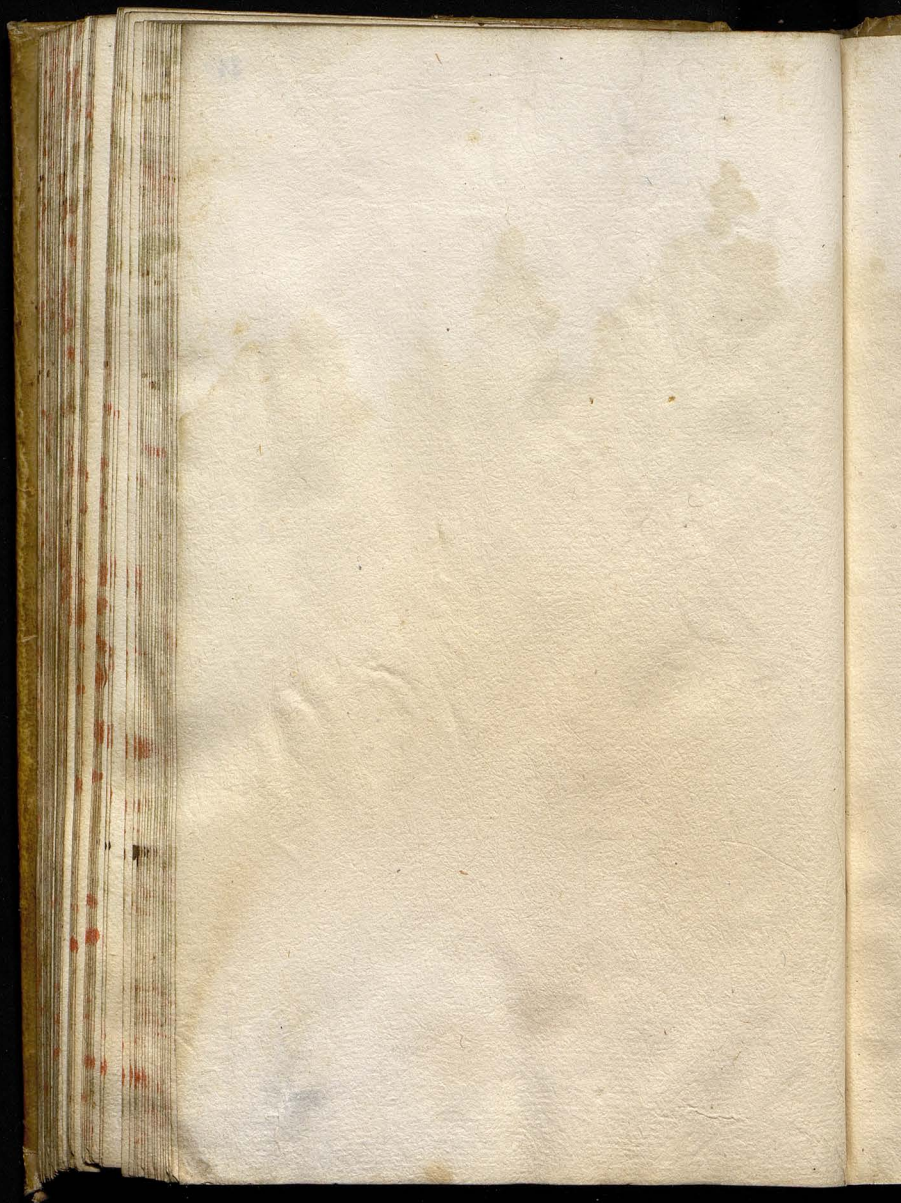






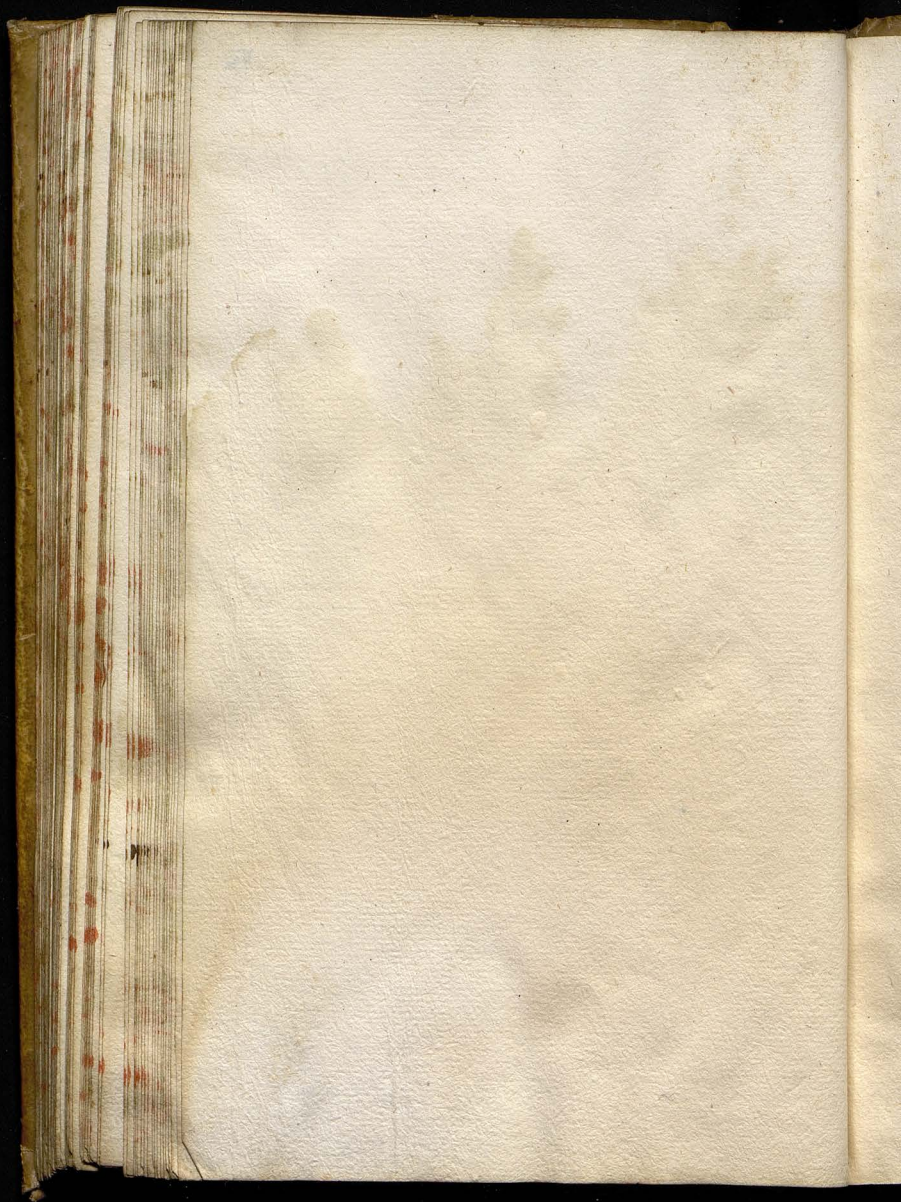






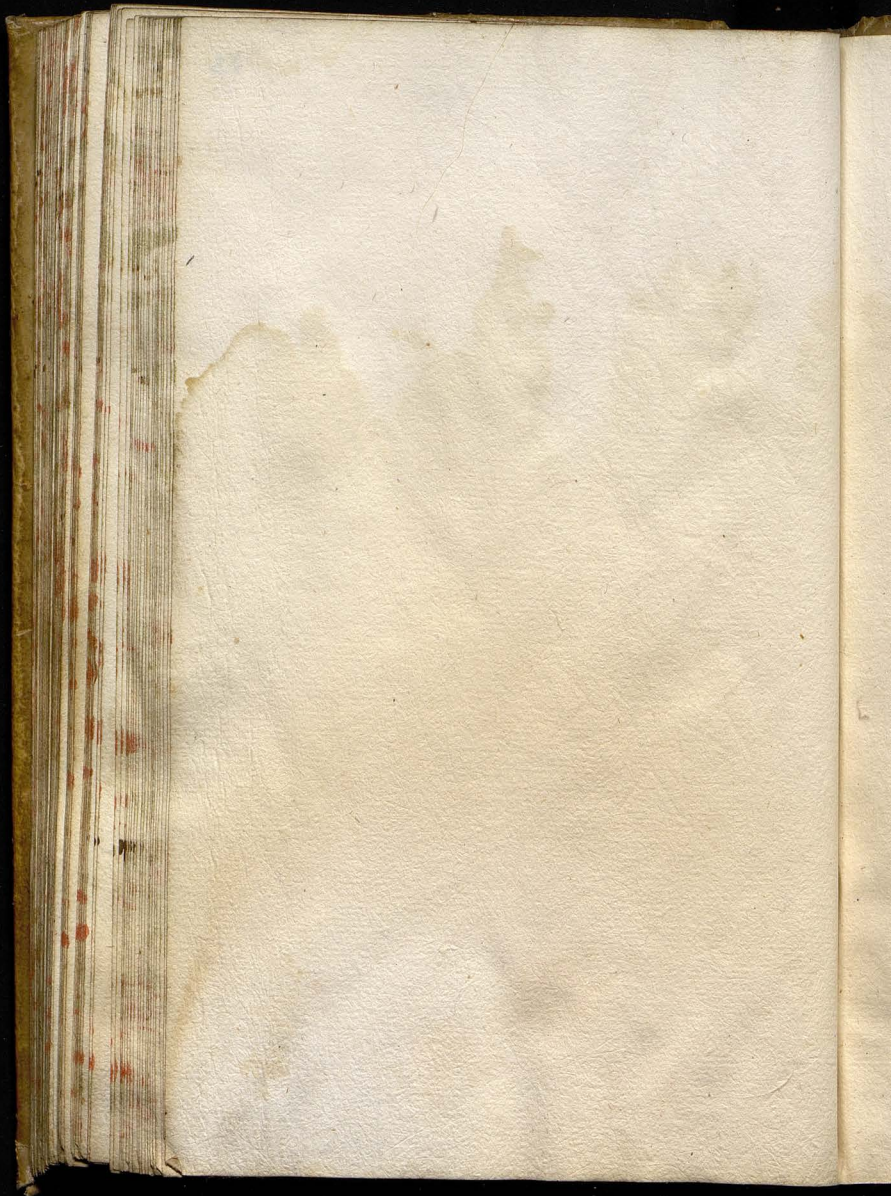


















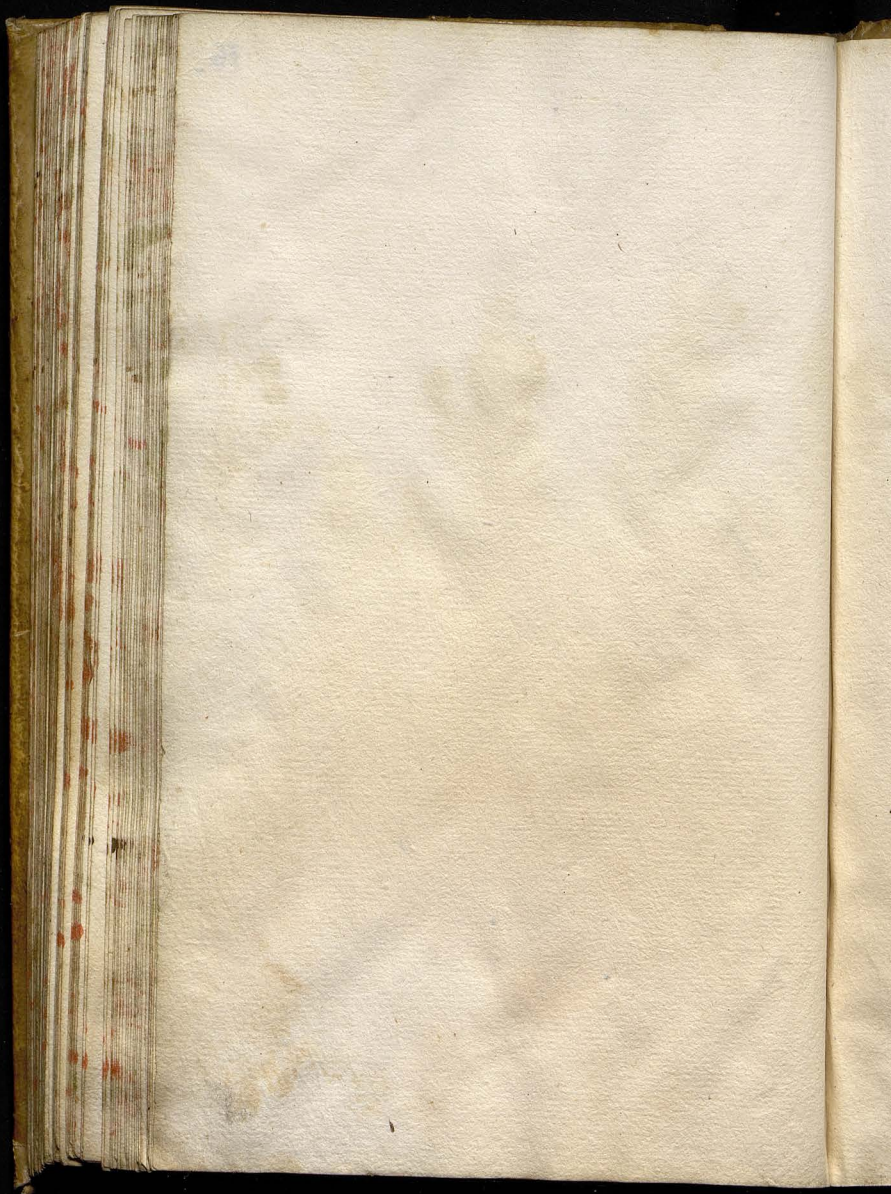






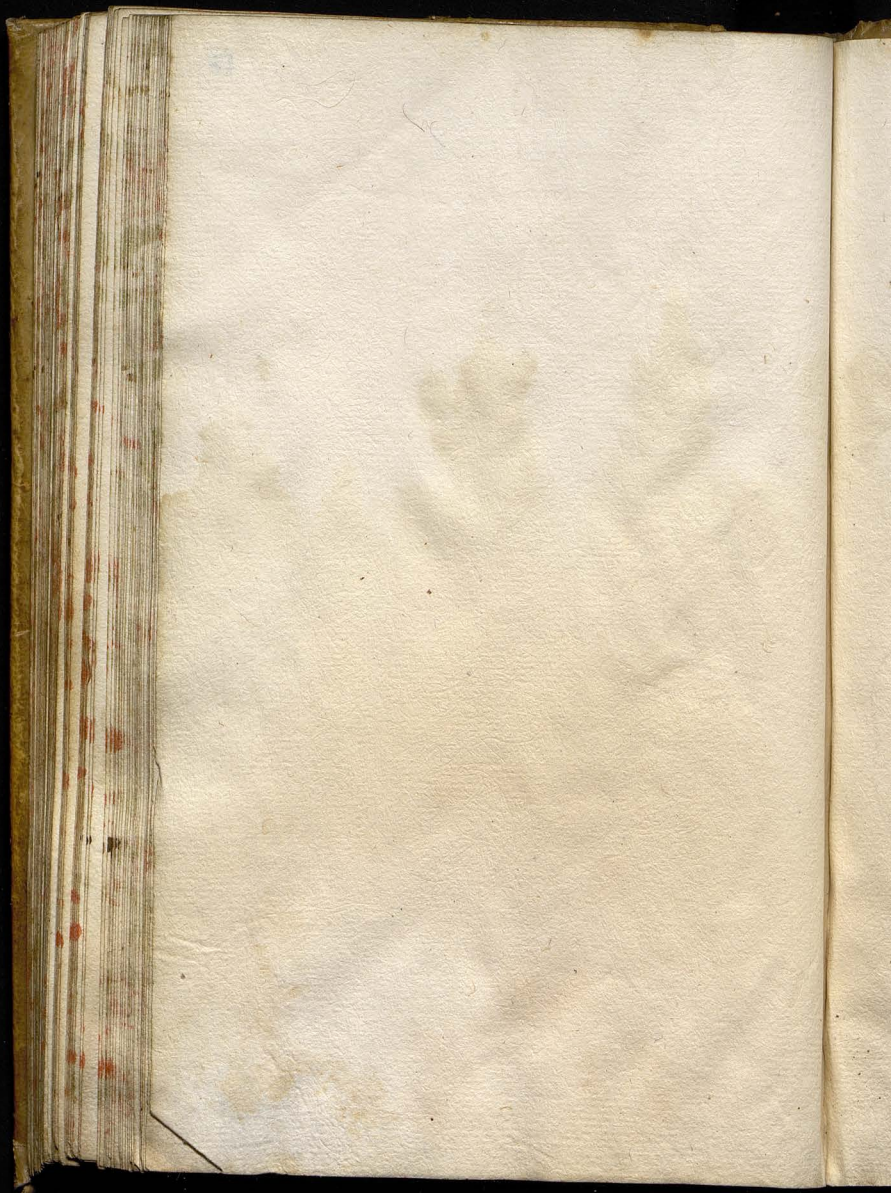


















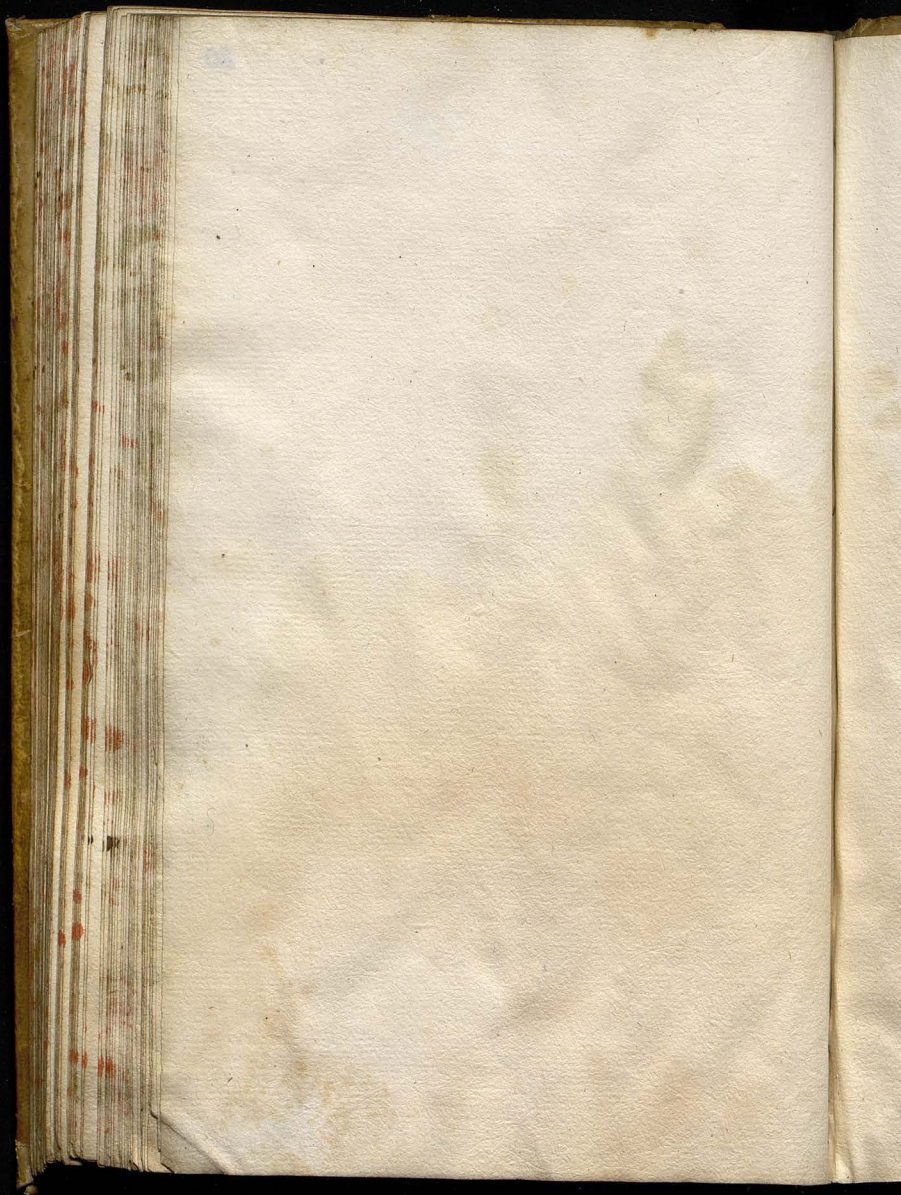






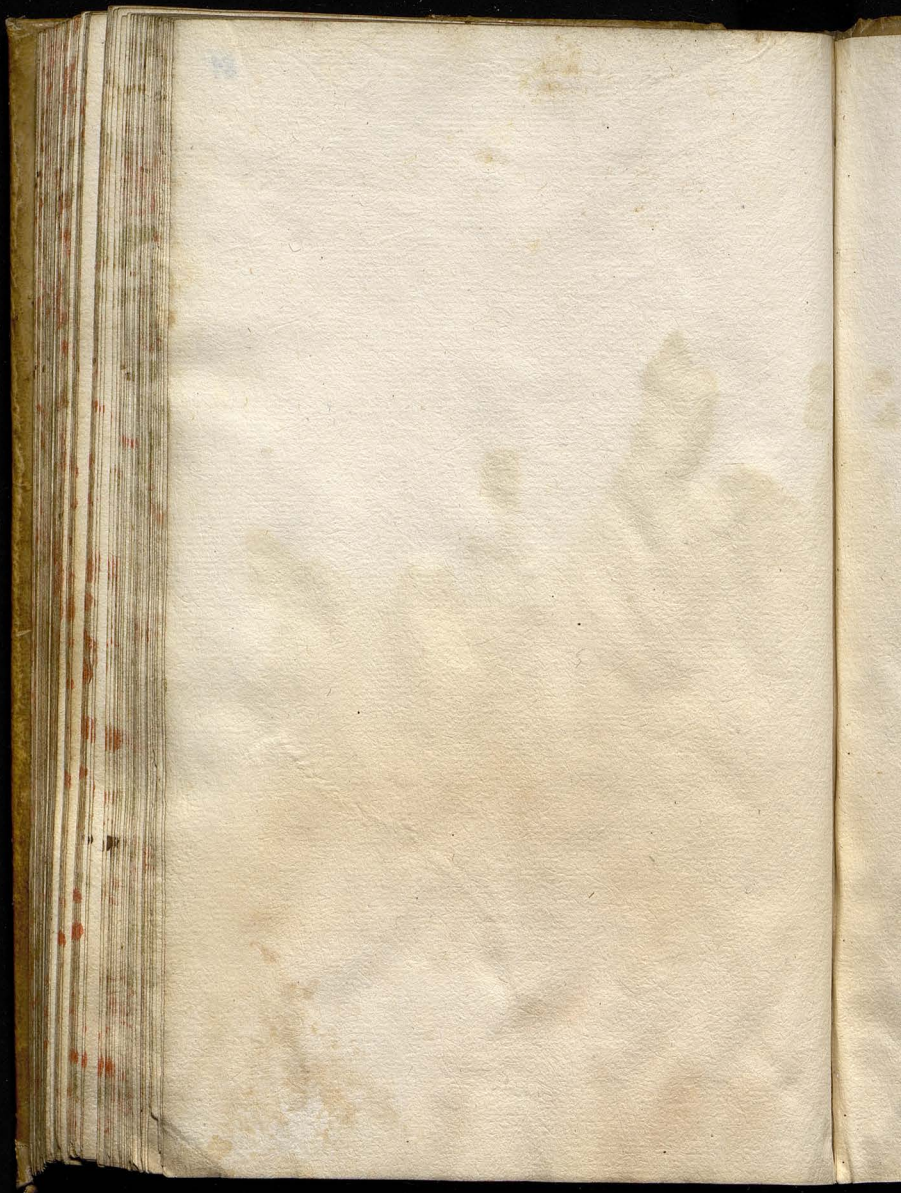






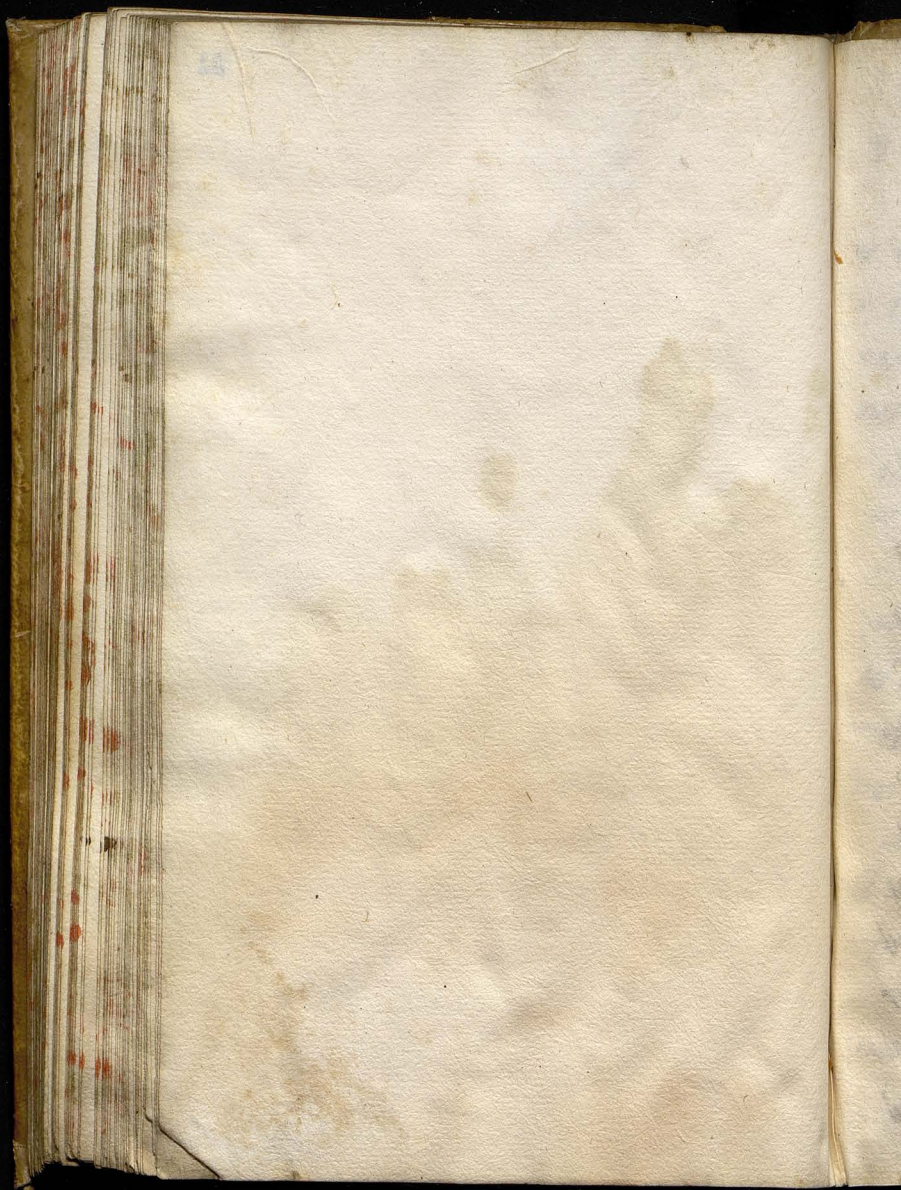














*[Faint, illegible handwriting, likely bleed-through from the reverse side of the page]*

prima voce termina col  $\nu$ , e la seconda  
principia da  $\tau$ , il  $\tau$  della seconda voce  
si pronuncia come un  $\beta$  latino. si operi  
però, che il  $\nu$  finale della prima voce  
non passa in  $\mu$ , ne si pronuncia co-  
me  $\mu$ , ma comincia a pronunciare  
come  $\nu$  e va a terminare in  $\mu$ , alla  
quando la seconda voce, e pronunciando  
il  $\tau$  di questa seconda voce come  
un  $\beta$  latino, v.g.  $\epsilon\nu$   $\sigma\tau\alpha\lambda\alpha\sigma\iota\varsigma$ ,  
emphasi in multis.



οὐρανοῦ, οὐρανοῦ, οὐρανοῦ  
 ἔστι οὐρανὸς ἀπὸς ἀπὸς, quando due  
 termini non si compengono, si trovano  
 separate delle quali la prima termi-  
 nu il v, e la seconda comincia con t,  
 e venga questa seconda voce retta per  
 ragione della sintassi dalla prima voce,  
 allora il t con cui comincia la seconda  
 da si pronuncia come un d latino e si  
 caratterizzanti endapnoti, in nomi:  
 tirata.

Quando poi non venga retta per ragion  
 & sintassi questa seconda voce dalli  
 antecedente, il t di questa seconda voce  
 rimane nella sua pronuncia di t sen-  
 za, benché l'antecedente termini in  
 v eg. horror dignior nonon timori, in  
 tum honorant.  
 nell'istesso modo si dividera, quando la

antecedente passa in  $\lambda$ , eg:  $\sigma\upsilon\lambda\lambda\eta\sigma\upsilon\varsigma$  collige.  
 se per la seconda voce comincia da  
 $\sigma$ ,  $\beta$ ,  $\varphi$  (che sono le tre muti tra  
 se affini, ed insieme caratteristiche  
 della prima Congiugazione) e  $\mu$ ,  $\alpha\lambda\lambda\omicron$ ,  
 ra il finale della parola antecedente  
 la passa in  $\mu$ , e.g:  $\epsilon\upsilon\sigma\tau\epsilon\upsilon\varsigma$ ,  $\eta$   
 fa  $\epsilon\upsilon\sigma\tau\epsilon\upsilon\varsigma$ :  $\epsilon\upsilon\beta\alpha\lambda\lambda\omicron$ ,  $\epsilon\upsilon\beta\alpha\lambda$ :  
 $\lambda\omicron\varsigma$ ,  $\sigma\upsilon\lambda\lambda\eta\sigma\upsilon\varsigma$ ,  $\sigma\upsilon\lambda\lambda\eta\sigma\upsilon\varsigma$ ,  $\sigma\upsilon\lambda$   
 se per la seconda voce comincia  
 da  $\alpha$   $\gamma$   $\chi$  (che sono le tre muti tra  
 se affini, ed insieme caratteristiche  
 della seconda Congiugazione) e  $\xi$ ,  
 allora il finale della parola anti-  
 cedente passa in  $\eta$ , eg:  $\epsilon\upsilon\sigma\tau\epsilon\upsilon\varsigma$   
 e fa  $\epsilon\upsilon\sigma\tau\epsilon\upsilon\varsigma$



de due parole si componono, ed una si  
 esse cioè l'antecevente termina con r,  
 e l'altra cioè la subsequente, comincia  
 cia col r, allora il r finale della voce

necessitas.

περὶ ἀνάστασις, attendit, ἀναστὰς, ἀνάστασις.

numerae come un gh, come περὶ ἀνάστασις

gettate di sopra, allora il r si deve pro-

delle suddette vocali e, n, i, o, u, o, i, t, r, n, g, h, k.

ostendi. Ma se dopo sequitur il a una

come un g come περὶ ἀνάστασις

si pronuncia, come un n latino, ed il r

quando il r si trova avanti il s, il p

come ἀνάστασις, ἀνάστασις, ἀνάστασις.

mandando nella sua pronuncia il s, e x

viene pronunziata come un n latino, et

quando il p si trova avanti il s, e x

un g. come: ἀνάστασις, ἀνάστασις.

Alcune osservazioni sopra la pronunzia

Quando il  $\pi$  precede il  $\sigma$ , il  $\sigma$  si pro-  
nuncia, come un  $\delta$  latino, come  $\sigma\pi\alpha\tau\epsilon\delta\sigma\varsigma$   
in  $\tau\eta\sigma$ ,  $\alpha\mu\beta\epsilon\lambda\sigma$ .

Quando il  $\nu$  precede il  $\tau$ , il  $\tau$  si pro-  
nuncia, come il  $\delta$  latino, come  $\alpha\upsilon\tau\tau\iota$   
pre  $\alpha\upsilon\tau\tau\iota$ .

Quando si trovano due  $\nu$  in una pa-

rola, il primo si pronuncia come un

$n$  latino, il secondo come un  $gh$

ogniquel volta seguiti dopo il due

$\nu$  una delle seguenti vocali cioè

$e$   $n$   $i$   $v$ :  $o$   $i$   $\delta$   $\tau$   $\sigma$   $\rho$ .

mutuano per  $e$  ed  $i$  latine, che

sono  $\alpha\beta\epsilon$   $\alpha\upsilon$ ,  $\alpha\iota$ ,  $\epsilon\iota$ ,  $\eta$ ,  $\iota$ ,  $\nu$ , come

$\alpha\tau\tau\epsilon\lambda\sigma$ ,  $\alpha\tau\tau\epsilon\lambda\sigma$ ,  $\alpha\tau\tau\epsilon\lambda\sigma$ .

non seguendo pure le suddette vo-

cal. a  $\delta$   $\tau$   $\sigma$   $\rho$ , il  $\alpha\delta\sigma$   $\rho$  si pronun-

cia



BIBLIOTH. UNIV.



JAGELLON

BRITISH



1840

0



