

5393

Bibl. Jag.

||







Myravy (terminologia)  
leonicza, flisacka, przysolarska, i wreszcie gornicza.

5393

Barc = ul w drzewie żywym; także dzień czyli dzień (ta)  
drzewo także żywe się drzewo bartne, dziane albo dzianka.  
Bartnik obiera drzewo rosnące lub żyjące, za pomocą lin (leziwa)  
wytarzi i bartnicą (dłutem) dzięje (wyrabia) barc (ul)  
i na takim drzewie cechę swą wycina (klejone na kłodzi)  
- także drzewo żywe się pod kłod

Barc sama czyli dzień (dzięja wyrzynana na ul) w górze gorniczej  
żywe się głowa, w środkowej: ocznik, w dolnej: nogi,  
strona od drzewa: plecy, otwór z przodu: dtuznia. Głowa  
barc jest łaskami załuszczona to jest w poprzek deszczka:  
mi zatknęta aby przysoty na nich swe plasterki przytwierdził:  
draty; w samym środku barc wyrabia się oko t.j. otwór  
do przechodu przysotom. W ten otwór zasadza się ośki (t.j. otwór  
czyli jarzoso, jarzul) kawałki drzewa okrągły jak klin  
zaśniony, stuszący za rzeźbel na którym przysoty budować  
wspierają. Dtuznia czyli otwór barc zatyka się deszczką  
zwaną dtuziec, dtuznica, ptacha, zatuta, zatwór. Na wież:  
chu przysija się do drzewa deszczka zwana ~~ot~~ smit lub snora.  
Pomiędzy smit a zatwór ogacają wiechy (t.j. wtykają gatazki  
kolące dla bronięcia przysotom ptakom). Taką barc farbują  
farbą wewnątrz (czyli wymazują porosty) a dla wzbudzenia  
roju nabijają w głowie do łasek rusz (t.j. przylepiają  
wostkiem czyste plasterki)

Bartne drzewo które dla starości korony utracone żywe się podim  
aż jeśli burza wierzchołek utamie: stręp. Drzewo z na-  
rostami na barc nie datne: bochniak; drzewo krzywe  
pleczowacz - Gataż przeszkadzająca: wroga.

Dla wzbudzenia przysotom niedziwiedziom uwiazają koto barc  
kloc na wici czyli dzwon albo samobitnia, lub też ko-  
lebkę (koszatkę na drzewie elastycznym) robią też na drzewie  
daszek czyli pomost zwany potkur potatka, ten werek  
dla utrudzenia wydrapania się.

N. Inv.

5393





Ule domowe zowią się stojaki i te w lesie ustawiają na  
rusztowaniu, też które zowią odra lub stan; albo  
też ul przynieszą na drzewie co się zowie stawka.

Ule taki zwyczajny na drzewie zowie się Korzennik.  
Dan' miodowa czyli bartna: (miód tak miara 4 garnkowa)  
mus, musa, kunik, pokowa (miara 1 garnkowa) rocyka  
miara 10 1/4 garnkowa) potuja (gotowa zebranego miodu)  
zliczki (optata pienisina) w kupne (podatek za dozwole-  
nie robienia baci w drzewie)

Bartnik do wytażenia na drzewo używa linę (leziwo) dla  
prytwienia której zabija żmiał (t.j. hak); lub uży-  
wa na wytażenie konaru rozochatego który się zowie  
ostrowa.

Plaster miodu albo szyba zowie się zlepek komorek miodo-  
wych; komorka matki czyli królowej przycot zowie się  
matecznik, swistak, swistuta, slerak. Przycoty budując  
komorki wylepiają sciany woskiem (propolis) zwanym  
mierzga, zastklem, taka budowa komorek zowie się  
skaryk albo wiaz woskowa; plastery w których się mto:  
de przycoty wylęgają zowią się gniazdo albo oklek  
leziwo (lina do chodzenia po drzewach) także (deszczutka  
czyli riedzenie na linie), lezajo (sznur podwojony z pętlami  
zwanemi szrenionami w które nogi wkłada)  
Łazbiec (miód podbiec) gdy się przycoty korzo (gniewają)  
i igdla (krowaja) nakrywa bartnik twarz sitkiem i kurzo-  
kiem podkurza, mając rzezec (nóż) odrzygnie i kroj (t.j.  
plaster miodu)

Bradając przycoty zbiera bartnik przycoty do wieka  
(nacynia z tubu) a matkę czyli królową zamyka do  
klatki zwanej madzelana

Przycoty w baniach zowią się borowki albo zielone (mniejsze  
od nasiecznych mieszkają w swepietach albo sieniutniach  
(dziurach wyprochniatych w drzewach) Przycoty są trojaki: matka, królowa (samica) trądy, trutnie, truty (samce) przycoty  
pracujące, robocze; przycoty wylęgają się z jaj liszka zaraz po wy-  
kluwie zowie się robak miew albo crennie, agdy się już rozrośnie  
w komore wzię się bekas albo ratziec, złoży wosy porostek, jedwab-  
nisty (dziwonicz, wylinz, koszałka) wylatuje



2  
Stod obumarty poszyty zowie sie dzbuk, martwica, na:  
parost albo zaprzat. Porozoty gdy wyszukują sobie gniazdo  
wysytają kilkanaście wyotanice, te zowie: iok, judasse, skal  
skata, skarty, a gdy osiedzą mowią że sie zaszkality. Przejoty  
które innym miod rabują zowie: zjedz, zjednie, smie, wilki,  
takotniki, rabusie. Roj w zimie nadły to jest zycia poz:  
bawiony zowie pomarlice

Bielki od ilośc i gzi zowie: piatki, szostki, siódma ki;  
beka 18-54 stop dluga a 12 cali gruba w krotke zowie sie  
oflisa k, tyśak; koniec grubszy zwie sie komel, cienzy zas odręb.

Bęben narzedzie do wytwarzania nasion z rysek  
Bez czarnej (sambucus nigra) bez koralowcy, czerwony lub brza  
(dziko rosnie kołoljowa, sambucus racemosa), bez hebd  
(sambucus ebulus)

Białawiec, białek głogowiec (papilio-pieris crataegi)  
owad motyl dla drzew szkodliwy.

binduga (winduga - Bindung) miejsce na brzegu gdzie składają  
drzewo sztacone

blacha, otteryk, kapliczka (wycięta przez branie trawek  
na tuzzywodziura w sosnie

blachowac wyćnac tuzzywo.

blonki, dranki, ptaszki, pochodnie, szlajory (wiorę gru:  
be z fosy do oświetlania - tuzzywo)

borecznik (lophyrus) owad szkodliwy w borach

borowka (Vaccinium) czernica (ma jagody okrągłe kuliste) jerecyna

V. myrtillus; Lochynia (V. uliginosum) ma jagody  
podługowate białe kitne pyłkiem pokryte; Kamionka

brusznica (V. vitis idaea) jagody ma czerwone kwaśne;  
Zorawina (V. oxycoccus) jagody wielkie czerwone

z których na Litwie robią sok zwany klu kwa.

branice cienkie deszyczki do ~~roku~~ pokrycia dachu nakrytą  
gontow

browarka drzewo sosnowe wieżkowe, olszowe z kory tylko  
oskrobane na handel jeśli jest kływe są kate zwie sie

browarka murtzywa

bryz, brzyz, paćki, leżyzny, brzozy, osiny

bryta, ziemia wraz z korzonkiem rośliny do przesadzania.

innyła, perowina  
był drawica



brzoza, skanka pcherykowata kory brzożowej, jasno brzo-  
natna leżąca pod nasłonecznieniem, z której dziegić robią.

Brzoza (Betula) pospolita (B. alba) omszona (B. puber-  
cens) koto Bjowa, krewiasta (B. fruticosa), karto-  
wata (B. nana), ojcowska czyli Łokietka (B. ojevien-  
sis) ma wysokość 1/2 łokcia - Brzoza guzowata nie  
równa zowie się czerechotka lub rokieta. - Sok brzo-  
zowy nazywają brzożownik lub oskota.

Buberta skrynia do suszenia rysek

Bucinek, pitowiec, czyli kłoda do rzeźbienia drewna - w Karpatach.

Pudowłowe drzewo: banty, mięse albo straby (także jak  
krokwie utrudniają stolec dachu) bierwiono, bierzwiono, bierz-  
no, bierzwo (drewno okrągłe miękkie nieobrobione do chaty  
isrian) jętko (sztyka drewna do związania krokwie powy-  
żej stola) kielbalka (rozpora między krokwiami) knag  
(przykuśnica) krotkwa, krotkiew (robią z drewna mniejszych  
czyli z półdrewna lub krzyżulca) Tawa (drewno uprawione  
w półkrokwie które wspiera sztychy) murtat (rama dachu:  
na na ścianie muru) natyk (sztyka do zakrycia pola w ścia-  
nie między słupkami) ocap (sztyka położona na końcach  
belek do której krotkiew przytwierdza) okap (rama na  
dachu na której nierówny pokład czyli szereg tych spoczy-  
wa) opaska (do wiązania dachu w środku krotkiew wiąże  
kielbalki u góry) ostew (krotkiew w ramię bocznej  
dachu pomiędzy krotkiewami narożnymi) ptatew, ptatwa  
ptoten (nierówna podstawa dachu) podciąg, srosttran (stra-  
garz inne poprzeczne belki utrzymujące w środku) podnosza  
(sztyka leżąca na stolec na której się krotkiewe wspierają)  
podcies (przyćcie, podwalina nierówna sztyka drewna na  
fundamentach) przykuśnica (knag klinowato scieszana  
służy za przedłużenie krotkiew dla lepszego spędu wody  
deszczowej) słemie (sztyka leżąca poziomo na słupkach  
czyli słupkach wyokrękich, na której sztyce krotkiewe zowie-  
szają w szpach) stojak (sztyka na podwalinie pionowo  
w ramię stojąca) stolec (strop) sztaK (drewno słupane  
do zakrycia pod sufitywymi pomiędzy belkami) sztyber  
(sztyka w dachach stoi na podwalinie i unosi opaskę) sztych

Czambrowina (Zurufolz)

Hanuzos (Hunzuffolz - gru-  
be dyle lebowe)

wajetki (Wajetfolz)

pipetki (Pipetfolz)

srosttran czyli srosttran



3

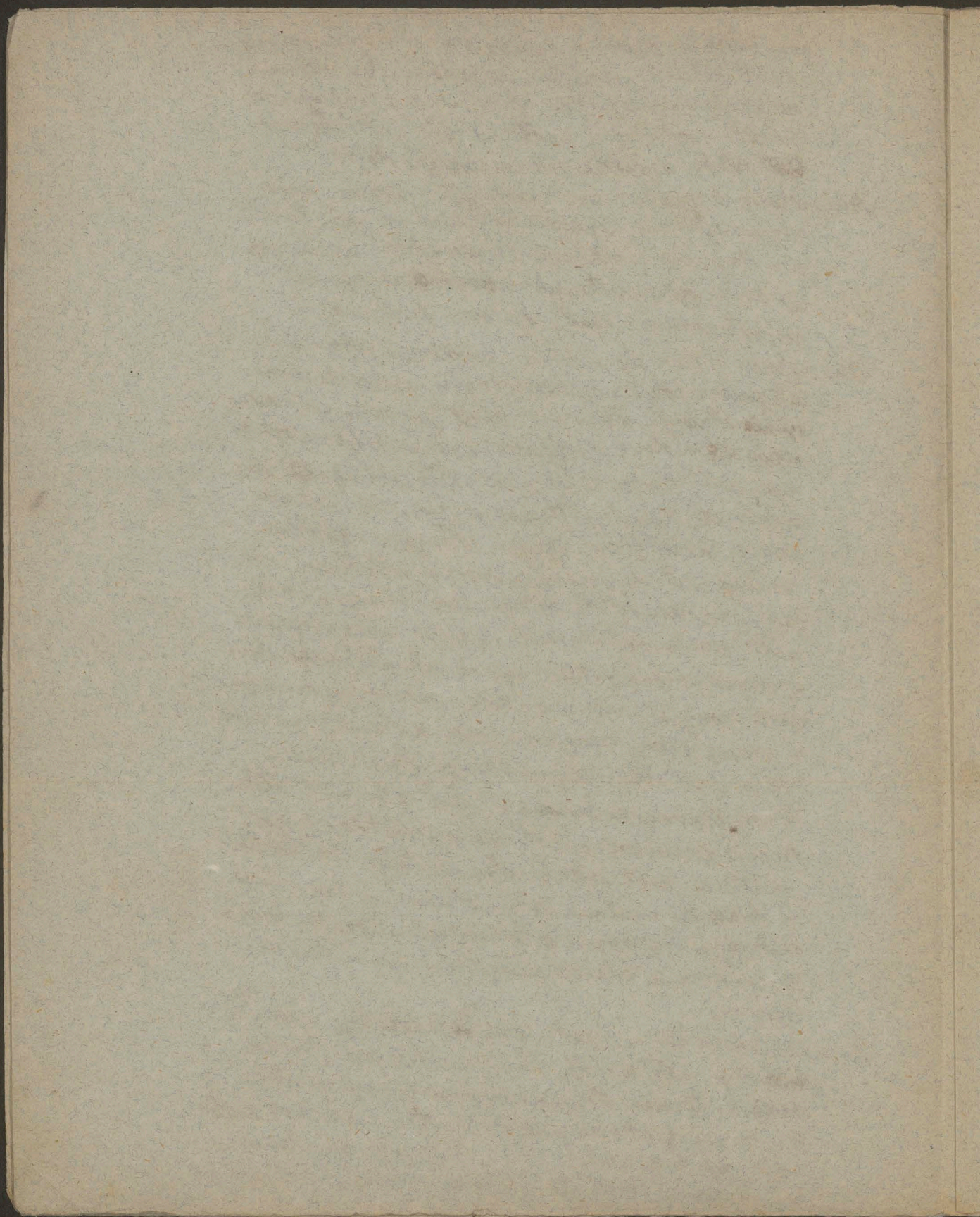
(odcin belka wyciopowany w pierwszą belkę od sciany bocznej)  
uszak (odrzuci) wangi (boki do wschodów z bali dębowych)  
wiązak (do wiązania krokiew sztuka) wiecieje (bieguny dnie:  
wiane do wrot stodoły) zastrzat (bant zastrzatory -  
~~szuka~~ sztuka w pruskiej scianie pochyta stojąca)

Budowlowe drzewo do budowy wodnych: jarzmo, knis  
bosnowa sztuka wykonana z korzeniem na pal) Łożka  
(przy stawach w upuszczeniu poziomo bieżąca sztuka) mnich (pop  
lub trąba (sztuka w stawach umocowana na rywnie)  
pomost, poręcze, upust, szalówki (do obijania)

Budowlowe drzewo do machin: cewkował (dębowy 30-40  
cali grubość w foluszu czyli sukrowalni) gawior (do podno:  
szenia stawidła w fryszercie) helze (podwalim pod maszynę:  
neryja lub młotowa w fryszercie) kotend ei (dębowa sztuka  
w papierni) korcowki (krynki u kota wodnego) nad:  
siębiornego korziot (podstawek na którym się wiatrak  
obraca) kręziel (dębowy wiązany w tłoczarni) krol (wał  
w młynie wietrznym w samym środku prosto stojący) obi:  
jak (w fryszercie sztuka wotrymująca i hamująca skoki  
młota) oszlam (sztuka na której głowa młota w fryszercie  
spoczywa) osnowa (na której opiera się od wiatru młotowego w fry:  
szercie spoczywa) palce (złoty u kota) powisziel (szuka na kon:  
cu gawiora do odmykania lub przywarcia stawidła) podeszwy  
(wiązania pod stopy helzowe) sta poty (stopy w foluszu)  
trzon (to poręczkowe lub kowe sztuczne na trzonkach młota)  
szmiga (drewno sosnowe sztuczne na grzbiecie do skrydek  
wiatraku, krole) sztember (stopy na którym wiatrak stoi  
i obraca się) walnica (dębowa sztuczna pod stop w  
drużarni) wangi (kranice do kot wodnych w których są korow:  
ki czyli krynki z tarcie) zatogi (kliny przy młotach we  
fryszercie)

Budulec (drewno towarne) jest wielki: 25 do 30 stop, średni 40  
do 50 stop, mały do 36 stop długości; kantak jezli z 4 boków  
siekierną i toporem stoporowany, owieszony; jezli ma cztery  
boki również siekierną zwiere się kostka, lub drewno kost:  
kowe; jezli boki szersze zwiere się ptaszorak; budulec znis:  
ty jezli zamiast siekierny pito oszasty (obryny lub okrajki) ma











oberniste. Budulec z grubego wiornu jęgli tylko niekiedy  
obciosany; wtedy odlatujące wiorny były trąski grube  
związały sztony, sznaty lub sztanu. Budulec okoro-  
wany z kłowego kora tylko dzista.

Burdak kocioł miedziany ptytki do warzenia potażu na Poleriu.  
Bursztyniarz trudniący się wykopywaniem bursztynu który  
wziemi leży pasami, albo w gniazdach lub chlappach. Kopie  
oni dół stylami (szpadami) który to dół zowią kociołkiem  
; woda zaskońnia zwie się ciekac lub szot, którą dla wstopy-  
mania zasypują piaskiem suchym zwanym dziaro. Kawal  
bursztynu ma skórę chropowatą no wierzchu stającą  
ta zwie się koczulka; kawal bursztynu świeży zwie  
się blankier; cacko (mały kawal przezroczysty); feneo  
(kawal kruchy) knoch (bursztyn biały) ptomyk (bursz-  
tyn jasny) slux (bursztyn szoty radki lichy) zum  
(bursztyn kruchy ptasiki) - Chmurki (zowią się w bursztyn-  
nie mleczne plamy) - mulek (bursztyn miękki) baba (bursztyn kruchy)

burtę <sup>nie mleczne plamy</sup> burtę <sup>slux bursztyn szoty przezroczysty</sup> burtę rowu lub kanału  
butwik sosnowiec (hylurgus piniperda) owad niszczący sosny.  
byk, drzewo sosnowe 20-30 cali grube na handel; takie  
dług guby (do sztukowania ramienia przy narzędziach)  
bystryk dziesięć lepszy od zwykłego otrzymane z burtę  
brzożowej powtórnie odrastej (na Poleriu)

Cewka rurka drewna w drewnie budowlanym (czyli sek) u cieśli  
zwana  
chlqd, intode rosiemki (okoto tomiz)

Chluba, wiec dębowa od 1/2 do 1 cala gruba a 8-10 stop długa uży-  
wana do traw. taka wiec robi się bieganem (kręcieniem)  
okoto chlubowitę czyli bieguną (t.j. kółka drugiego zabitego  
w zamięs) i mniejszego haka drewnianego czyli cztapaka  
do różnych gatunków wici (lin drewnianych); sztak (lina gruba  
z witek żółto wierzby które się kręca w jedną skrętkę) cuma  
(cuma, wzd, lina z 4 chlub skręcona) - rykowka (lina  
za pomocą węża w środku spojona) wioła (koniec wici od  
gatunek) garun (wóstronek kręcony z wici) kotubka (dług z  
kręciem do kręcenia wici)



chojar, koina, mlode sosny

Choroby drzew: Obnairenie z kory, rozpadliny i szpary, gru-  
cyoty, rdza na korzeniu, gnicie miodozywnia, mura (caies  
przechniczenie rdzenia) martwy rdzen (robi krusze drewno)  
rak, omar (naplyw sokow w jedno miejsce) muchy (gruzot:  
ki i gwizdne) grzyby, goblki, pedy (od roole praste) na  
pmiach, wilki (wyrosly, wodzianki, gatzie wodne)  
wyrzut (chropawatosci kory) mehy, porosty, kottun (kumie  
gniazdo, ktob, cyarka, wicher, wilezenie albo kumieci  
gasta narost wielu naszykow na gatziazach) blakowanie  
lisci, zottayka lisci, miodunka (powlaka lepka na lisciaz)  
otrasanie sie z igiel (u rozien) rdza na lisciaz

Chrabaz gortwina w lesie.

chrotoniki mate drewna

chruso smieg suchy podnas mrozu.

Chrzaszcz pospolity majowy, chrabaz (melolontha vul:  
gans) nalezy do tego podkrywych (coleoptera), ktadzie jajka  
z ktorzych sie jadra (maty robak) wyloga

chyba (zimbwal) las wysokopienny

cichot, badyl, psrak, namtodka wiaz chotek swiego wypuszczo-  
ny na rosenkach

cicwierz, cietrew drewna usbane do opatu (pod wartylowa)

cisna znak na drewnie granicznym wysisany.

cygiz, zarode sosnowe mlode gorte (koto lukowa)

czes, sprukniate drewno bukowe do kresania ognia

czysty las, majqy tylko jeden gatunek drzew.

dąbrowa macki las dębowy kiewami zarosty.

dębniak, dębowiec, gait dębowy

drewniak handlarz, drewno wędarsku.

drewniak, owad (rodopendra)

drujki, stoko-mby (smakowice leonych)

drypy, kuchy, kora garbarska juz z uzyta, prasowana w  
kostacie cepiel na opat (kuchy: wytloczyny bukowi, nepaku i t. p.)  
ta kora garbarska zwie sie takze wypory lub triosta.

Drzewo dzieki sie na lisciawe (lisciate) iglaste (zypilkowe) latem  
zielone, zawsze zielone, biale, chrostowe, chybiate (do ciscia zdatne)

czaszka (mieszka w ktorej  
zotadz owad sprazyna) na  
drewnie, czaszka.



rasowe (budulec w tasiwej porze opuszczany) fladrowate,  
 gąsziowe, gąsziaste, karpowe (z mi i korzeni na opat) karzet,  
 kostkowe, koszlone (krzywe) kraglakowe (do tupania za centnie)  
 kręte, krzywulec, krzyżulec (krzyżowe drzewo przysięte  
 w traju na 4 sztuki  $\boxplus$ ) latem zielone, lazate, tom, marchwiak  
 (rosnina gąsziasta) mańdre (modrewiowe) nabite, nasienne,  
 nasionnik, narzędziowe, niskopienne, obar (ziwica oblane  
 z tego powodu chorowite) obwieś (które się rąsujaniem na in:  
 nem powieci) ochronne, Doziewak (wielka majka odarta  
 kora) ogłowione (z usiętym wieńchołkiem) opatowe, panuj:  
 ce, powatowe, przytłumione, rąbne, ródzenne, rezerwowe,  
 rękodzielne, rosochate (rokwia lub widak, na 2 odnogi  
 rozrosnięte) rostruchaniec (kartowate posętko) sciennie,  
 sękaez, śniegotom, starka (stare) stysk (od burzy wycięci  
 złomane) szusapowe (szusapowe na opat) towarne, użytkowe,  
 węglowe, wilk (opięte z wilgoci w lesie) wtarsiwie, wybiegłe,  
 wypalotka, wyrokie, wyrokopienne, wyborowe, wzoro:  
 we, zanętowe (obupane z kory w którą się owady wnoszą)  
 zawat (lażce w lesie wielkie nadęte) zawose zielone, zer:  
 wa (wieńchołek od burzy majką reperuty, wiatrotom)  
 drzewotom

Drzewo do kopalni: zrab (folben albo kotel Gynselln, osem:  
 browanie wieszaknie nad rybem) Tawoki (na wieszaku zrabu  
 $\boxplus$  ramę formujące) storce (stuski: prostopadłe w tawoki upra:  
 wionych na których watek z korbą lub rogim) stogi  
 (sztuki prostopadłe w wągłach rzybu stojące) przyki (albo  
 szpersztaki: rozpięające w poprzek stogi) wciasy (z kap,  
 kapa, belka na stęplach położona) okładziny (nutap na  
 wciasy wouniaty) przecyniaki (stęple na krzyż umoco:  
 wane) organy (drzewo jedno obok drugiego przy scianach  
 poustawiane które się potem wyjmują) lutnia (tura 2 4  
 kanci dla odwiezania powietrza) listowica (sztuka  
 dnewa gładka po której kible z rudą posuwają) jata  
 kawa (budka nad rybem)

bakort (ornylna wiatr sub  
 szymbort (kruka szifofinier)  
 wodziny (szefunufol)  
 porzyny (kruka - wódka?)

Drzewo do statków wodnych: belka (kotwiciowa, masztowa,  
 windowa) bratrzyl (winda do kotłicy) butyl (bale do obijania otę:  
 tu) karpuk (drag, krotki do windy) planki (do obicia weonatr  
 okrętu) rajna (drag okrętowy lub zagłowy) rudel (ster)



6

Styp masztowy, Stępka (belka wzdłuż okrętu na samym  
 podnie bieżąca na której wspiera się zebrozyk i cała bud-  
 wa) szpil (wierzchołek maszty) windbein (winda do stawia-  
 nia maszty) Es (sztuca drewna w kształcie S) Krywka  
 lub knia (drewno krywce Stopy za zebro okrętowe) ro-  
 socha (drewno widata) wrąg (wreaga lub kokora sztuca  
 drewna w kształcie kolana zgiętego z prąd drewna przy kło-  
 tym gąszcz, używa się na boki do okrętów gdzie się tworzy  
 belek z krywkią cześć dłuższą wrągu zowie się blat  
 a cześć krótszą: Karna - do okrętu potrzeba 600 wrągów  
 burta, burtnica (bal trzechcalowy do objawiania boku u stat-  
 kow) grotyna (balka Stupica na pomości do promu polo-  
 zona na wierzchu wrągów) klamburt (bal na ptaśk  
 przybity do boku galerii czyli do powieszalni burtę)  
 kokosz (cały zebrozyk u statku wodnego przygotowany  
 do objawiania) kosa (bal kabłkowaty na dno statku)  
 kurman (bal kabłkowaty na dno do statku) kwarek  
 (kwarek drewna kabłkowaty do budowy galerii) Tawa  
 (bal na dno do statku wodnego) nadstawka (bal pierwszy  
~~od góry~~ od góry przy boku burtę) rozkloc (bal do boku  
 węższego galerii Stupicy na którym się drygawki osadza)  
 ryzbort (bal do tyżury mostowej pierwszy od wierzchu)  
 warcholec (bal w całym końcu szeroki) wrągżek (wiesz-  
 kowy do budowy galerii) zembrat (bal na pomości do  
 statku) zysa (drewno na koryto do statku którym się  
 ka sęgca się woda)

Drzewogryz, drzewosiek, drzewolocz owady szkodliwe lesne  
 i rodzaja przygotowanego (n.p. Szpiennik, Sirex) lub  
 chryzomelowatego (n.p. Koziorogi, capricornus)

Drzewostan: czoły, mierzany, pomieszanym, przerosty, prze-  
 tknięty (gdzie parę drzew wystraja) podrosty, podoryty (obok  
 wysokich drzew mających młodzież) zagrzeczony, przeplatany,  
 kałowaty, skałowaciaty, przytłumiony, młody, średniowiecz-  
 ny, dorastający, rębny

drzonek osrodek zleżatego drewna jeszcze nie zginyty.  
 duża drog do wydobywania przy karczowaniu.



dupel dup' dziupla, duk (dziura w drewnie)

dusza, różeniec bynajpospolitego

dziejowica (stwierdzenie) didzia, ras: wilgotny

(korzyta ruks w lesie na: drzewka, drzewo owocowe dzitkie  
dziedzie, stara sosna wprost młodych drzewek (w Krakowie))

Dziejowina w tymińskiego bezki dziegiec, w dole lub w pieciu. Eli się brzość brzożowa na dziegiec  
podłama ryki potłosażna, dziełnica lasu (Zalwornowin)

lubarka (mniejsza), Ra: dziugi osad pozostały od wytopionej żywicy i janku zdany do  
dowka żyli Kijanka jez: wyrobu sadry.

czł. mniejsza)

dawon, bryk węgla dobrze wypalonego.

Entomologia lesna: Szkodliwe owady chrząszcowate  
(coleoptera) kornik (bostrichus) bitwik (hyllurgus) ogto:  
dek (scolytus) koziorog (capricornus) draba, rzęz, majo:  
wy (melolontha vulgaris) - b) pszczołotowate: (hymenoptera)  
borecznik albo chojnic (lophyrus pini) który sprawia  
objędy na sosnach c) motylowate (lepidoptera) gto:  
gowiec (pisic crataegi) z rodzaju białawców, siwiotek  
(ophina pinastri, kluk go zowie mylnie ziatobnik,  
należy do rodzaju zmieszeknic) przędka sosnowiec  
(bombyx pini) przędka mniszka (bombyx monacha)  
p. spolecznik (b. processionea) paucznica sosnowka  
(noctua piniperda, siodła lub sosnowiec) miernica  
sosnowka (geometra piniaria, piędziowka) torzy:  
smiat (colous ligniperda) sliogorz (bombyx neutria)  
omata (ypronomeuta)

froktarz kupiec który sam w lesie drzewo za kupuje

gaic'is trudnic się zbiorczą drzewa na opat

galak, golak, gotas, skrzek, skrzczak (sosna iedzio:  
wa młoda)

galasowka (cynips) owad sprawia na drbie dębianki (lungform)  
gataz wystraje od straty drzewa, bywają naprzeciwległe, naprzemian  
palcian bęgle (i lipy dębu) okrągowa (u swersku) wroste w strak  
garbowiny, garbowka, tryota (lofn nociesku trizolo)



gery albo kary, woz o 4 kołach do przewożenia drzew. Pręci zaś  
u sanek do prowadzenia drzewa są: zajdki (sanki) śródło  
(podkładka sztabach kotowych u san) ruka (dyszal u san)  
pojmy (prostokątny przy dyszlu) koza (Tawa o 2 nogach na  
której drzewo z san spychają)

gatunek drzewa: Wszystkie wielkie średnie i małe, opatowe  
kłocowe, rorypowe, krogłakowe, gąteżiowe, karpowe  
(z pni i korzeni) chrostowe

gąga, sztuka drzewa rosta służąca do zbijania belek na sztaf  
głuchy las, bagnisty las

gnat, kłoc drzewa trudny do potupania

golanka, gogółka owoc na drzewie dopiero co zawieszony.

gont lub szkudło. Szkulane czyli gonciarne bija (robia) gonty  
ze szniaków (klocków) klinem i gładzą oszniczką, potem

fugownikami robia fugę. Gonty wkładają się w klatki

albo koziołki (stopy) w których po kilka kop gontów. Gonty

nierówne mające kłaki (w kłach) zowią brakiem.

Gospodarstwa leśne: wysokopienne, niskopienne proste,  
niskopienne potężone, ogłowienie, przemienne, plg:  
drujące, napolne.

grabnik, gajk grabowych drzewek.

grondy, las iglasty starodrzewny obrednio (dosić rzadko) zarosty,  
lub też kępy lasów na gruncie bagnistym

gruzot, korzeń drzewa trudny do wydobywania.

Grunt: piaszczysty, cięty, chudy, suchy, mający piasek i lot:  
ne, zwiewne lub wydmy piaszczyste, grunt gliniasty

maristy, lepkki, bagnisty, mający wody zastój lub tu:  
głowiska (wody deszczowe które wysychają) zimny, ciężki,

łogi (sap czyli it) redzina (mieszanka gliny i piasku) proch:  
nica (czarnoziem) wapiasty, pulchny, żywny, marglowaty

torfowaty, puchnica (czarnoziem w głębi z piaskiem) grunt  
nagomy, napływowy, rezywny

grzeb, miodza krakami zarosta i kamieniami zarzucona.

guguta, malina niedojrzała zarzuwieniana

guma, narost na drzewie  
guma, lepkości, sok lepkości, zwiadły.



hajtowac popiół drzewny przepalać powoli do hutki szklanej.  
halizna, golina miejsce wśród lasu góra bez drzew, do takich  
miejsz należą: berlesie, gotoborz lub gotar'n (w lesie sos-  
nowym) nowina (karzunek na rolę) niwa (rola) odłóg, po-  
le, tąka, tąg (miejsze niskie) smug (miejsze do riekki wody)  
tręśawisko, wyrobki (karzunki na rolę) hala lub hola  
(w Tatrach)

Handel drzewa do tego należą: maszty sosnowe i modrzewio-  
we (54-80 stop długi) drzewo okrągłe sosnowe i świsto-  
we (18 do 50 stop długi) brzozy i belki do ostrego kantu obro-  
bione sosnowe, dębowe, bukowe, kłocę dębowe i buko-  
we, bale dębowe (24 stop długi) farcie, <sup>spędawane na kopu</sup> wany zosy (wan-  
czosy <sup>spędawane na kopu</sup> z powierstwowanych dębów 9-20 stop dłu-  
gie) kłepki dębowe (od 3-6 stop długie 3 cale grubo 6 cali sze-  
rokie, szczypty szczypty dębowe na kłepki (Bluzgofy)  
krzywki (10 stop długi) podkłady pod szynę kolei żelaz-  
nej. F - Drzewo towarne gatunkuje się na korony czoto (2 kł-  
rej robia maszty, reje, miłuty, szpity) te spędają na ftopę  
biegana których 6 idzie na ~~ftopę~~ rajen biegany fudm) -  
brak (gorsze) - brak z braku (jeszcze gorsze) - nulcrpli  
poslednie - Reje (rajne ztożone do ftawu przy biegach rzeki)

haszre, krzaki niskie  
holaki, gęzgie suche na sosnie które kłuzkami obtamują.  
jaglinie, igły suche z drzew szpilkowych opadłe na ziemię  
jagodnik, przestren w lesie krzakami borówki czernicy zarosta.  
japart jabloni leona dyka (a Dorta of Długosz)  
jarkie drzewo gdy staje nie idą równo i gdy przeto pęka.  
jarug, chmal cwi gęsta lasu gę krowami zarosta.  
jarzob, topol nadwiolańska (w plockiem)  
jegla, jeglija, jodta, jedlina (w mazowszu)  
jewnik, gatazki z liśmi młodeci drzewa na strawę bydlu  
jezuickie drzewo, jadwiga, rosna która z jednego korzenia dwa pnie wypuszcza.  
igły, kolki, szpilki, liście u drzew iglastych  
itn, kopaki, kopacyna, wiąz (Ulmus Ulun)  
jodta, rwiak pospolity, swin, smrek, smereka, swistupna, skrzek, stok, rośki  
(Pinus vel abies picea ftore Taurin)

Talby bale spędawano na  
setki

F spędawano na setki

F waziki (spędawane na set-  
ki) i pipetki; cembrowina  
spędawane na kopu



Kawratka, ktoda sosnowa (na Łoławiu)

Kalen, bajor, błotne mijsce.

Kamionka, kupa kamieni na roli uzbierana.

Karczowac, rudowac (wrim) las

Karczunek, lada, nowina, rudunek, rumunek, wykorka, wyprawa,  
wytreba, wytrebiez (pole orne wytrebione z lasu)

Karkoski, pnie dobyte olszowe na opat (na Łodławiu)

Karmnicko las dębowy lub bukowy w której troda na zer zoftawina.

Karpa, karuz korzen glowny wiekiego drzewa w ziemi po zostatku

Karpiec, dot niezrownany po wydobyciu korzenia drzewnego

Karpina, skatka, smolek (szczypta z korzenia i żywicy wiekiego)

Karslak, niskie sekowate drzewo na opat (koto Łonjy)

Karunek, wyisganie z rzeki drzewa sptawionego i dowozenie do rzylty.

Kazub, karubka, kotbaszek, korban, korbanka, korobka, kozub  
(forebka z kory na jagody lub i wiaz)

Kikut, pnie i wiaz porostawiony po wiekiem drzewie (ozajony pnie)

Klepka (Aluzzjols) dębowa owieszona do ostrego kantu: gattinki

klepek: piple lub pipowki, brantowka, ozeftka lub ozeftow:  
Ka, beczkowska, K denkowka (na dna beczek) rzujka albo wenzos

waczos (ma 6 stop dlugosci) dega (3 stopy dluga z drzewa miakkiego)

2 klepek robia naurynia: Ankieiek (bezyka dębowa 6-9 gar:

cowa na ptyny) antatek (12-15 garncowa bezyka) balia, barytka,

(dębowa), ceber, chłodnica lub rurnica (Aljford w browarach)

dziezia (do chleba) faska, kadz, konew, kufa, maslnica, maz:

nicia, miarydo zboza (kurier, miarka) oksaft (dębowy) pipa

(na wodke bezyka) solowka (bezytka) s kopiec, szkoppek, stuz:

ka (do robienia marta) wanna, wiadro, zolnik (do zolenia  
bielizny) potkufki, drelinki albo drajlinki (bezyki na wino), achtele,

Klikowisko odleglosc z ktorej mozna slyszec odglos rekieru w lesie.

Ktys, sktys, ktyk, ztom, skret, styk (drzewo na pniu stojace z odstama:  
nym wierzechotkiem)

Knebel, trenadel (polano zaostri zone do wiązania snopkow)

Kolej lesna period lasu parry urbach.

Kotkowac, wejmowac parami korz z drzewa kreglakowego

Komysz, gortwina chroty

Kopa biegowa drzewa towarnego ma 360 ruzni dlugosci

Karowac drzewo (wz  
zie z tulli od wody)  
jeżeli więcej koni przy:  
pragano to zwano  
przyrzeg: Kłofowanie

bednarka,



Kopalnia, rudokopy (gdzie rudy nie głęboko ~~igłami~~ wydobywają przez  
odkrytkę lub robotę odkrywczą i w których tam nie idzie tawa:  
mi n.p. bursztyniarnie, gliniarki, kamieniotomy, marmurotomy,  
piaskarnie, torfiarnie, wapniarki, żwirarnie) duklaki  
(doty kilka sążni głębokie w których ruda żelazna kopią) szyb  
szyba (otwór, roztopady, poszukiwalny, windy, wydobywalny,  
wodny, powietrzociągowy, wietrzny, świetlik dla światła)  
sztolnia, szłota, podkops (droga podziemna w kierunku pozio-  
mym, w środku ma row zwaną sznicem której wody odpływa:  
ją) Chodnik, prebitka, ulica, marsza lub uracha (sztolnia ko-  
munikacyjna) hałda lub warpa (ziemia i nieczystości na powierzchni:  
nią wydobyte) kursawka, rydz (woda spływa się w piasku) pi-  
ga, kotłisko, spadisko (szyb zapadnięty) zrob (szyb stary  
wyrobiony)

Kopciarz, robaczy, radzga, lub też osadnik na gruncie wykarzowanym.

Koplanek, drzewo obite które przynajmniej nie zbite do trątki

Kora (cortex) dzieli się na nadskórek (epidermis) miarsga i tyko.

Karbon, rozek, (forebka z kory wiekowej na iglicach)

Kornik owad leśny (bostrichus) n.p. kornik drukarz (b. typogra-  
phus) k. jodłowiec (b. abietinoides) k. modrzejowiec (b. laricis)

Korowe chrząszczyki owady leśne n.p. korniki (bostrichus)  
ogłódki (ecolytus) butwiki (hyllurgus) pniekorniki (hylesinus)  
zatkaliki (platypus) trzenie (colonus)

Korzeń drzewa bywa: pionowy, serdeczny (mający więcej pionowych  
korzonków) poziomy, rozestany, wlokniasty.

Kosa drzewo jasnolwe kabłąkowate w kształcie tuku.

Koszary (miejsce dla owiec hurtami obstarowane)

Koszula, ruha kora z drzewa iglastego opadająca.

Kozioł, drzewo lub tarcice w trójkąt ułożone.

Kozioróg (capricornus) owad leśny zowią go też trąz, cięćca.

Krusz, kora brzoźowa szarpata na pokrycie (na Polonii)

Krzywacz, drzewo zagłuszone niskie.

Krzyżomiar, narzędzie do mierzenia średnicy drzewa.

Kupina, mrowisko, mrownik

Kuropatwa, wiszanka mata potupanego drzewka (w Warszawie)

Kutrysko, kukrzyisko pniekran w roślaku drzewem nie zarosta na której była  
dawnie; osada.

Kwadrat lub kwatera leśna, urwi leśni regularna.



Kwas drewny, ocet drewny, woda smolana, siwitsucha  
(z drewna ości)

Kwiat bywa jednościowy, dwuściowy, oddzielnościowy, rozdziel-  
nościowy, części jego są: Stupek z namieniem bliźni i rzębką,  
pręcik z pyłkowicą, pyłkiem i nitkami, Korona, Kielich, gąten-  
ki Kwiatów: baldaszek (umbella) podbaldaszek (cyma) grono  
(racemus) baldaszko-grono (corymbus) bukiet (thyrsus) wiecha (pa-  
nicula) kłos (spica) kotek, kotka amentum (u brzozy i wierzb)  
bazia, barka - u leszczyny: biczka) okolek (verticillus) Kup-  
ka (corus)

Kwik, kwika drzewo karłowate.

Lada naradzie do wydobycia piń z korzeniami.

Las bywa: iglasty, liściowy, wysokopięny, niskopięny,  
chrustowy, czarny (dębowy, jesionowy, lipowy) dorastający,  
dosłoty, mieszany, młody, niedookonaty, wyrębny (nie-  
kopienny liściowy) oczyszczony podkarany, pastewny,  
rzębny (90 do 120 letni) średniowieczny (30-60 letni) zagtu-  
rzony, zwarty.

Las albo traw (część niepełnowana aby się deski razem trzymały)  
lasu pręty z leszczyny do suszenia stodu.

leńce podnory u sążnia drzewa w lesie wgostawionego.

Lesnictwo: Urzędnicy: Dyrektor, Nadlesny naczelny, Naczelnik  
sekcji, Aferent naczelny, Nadlesniczy, Podlesny, Strażnik,

Strzelec (gajowy)

leziak, część drzewa z tego pozostawiona w lesie

lichtowac ujęć Sadunka na statku

liście są buchtowane (sinuata) kłapowate (lobata) sercowate (cordata)  
jajowate (ovata) okrągławe (subrotunda) pierzaste (pinna) ta)  
trójkątne (triangularia) przewrotnie jajowate (obovata) lancetowate  
(lanceolata) iglaste (acerosa)

lutoś mroz łęgi.

Lawa rżbać wyinać drzewa nasami wpieni w porządku

Łąg, łąg, łąg, lasek nad rzeką który woda zelawa czasem.

Łomaz, gątaż sucha na ziemi leżąca.

Łuszczyca, Łuszczywo, d rząga, Łuska, karkorcie, rżyna zrosny

Łuszcak, Łuszczeniec orzech dojmaty łuskowy

Łuszczyca kotka miska u brzozy, leszczyny.

Leźnictwo opłata za  
rozwoleńie niż kowa-  
nia z cudzego lasu.



Łut, kora lipowa z której robią chodaki; Kurpie, Tapie, postoty,  
Kiernce.

Żorajdan, miejsce lub budynek wśród lasu.  
marchwiak, drzewo rosnące na nizinie niezdatne do budowy, gębczaste  
margiel, skorupia z (Murgel)

Żłazłowina, drzewo rosnące lub modrzewiowe proste na maszty  
gatunki jego są: bukszpryt (8 do 10 sążni), maszt główny  
koronny wielki (w środku okrętu 78-98 stop) reja albo <sup>20 stop</sup>  
bukszpryt (maszt na przodzie okrętu pochylony ustawiony)  
ren (maszt drugi 70 stop) spier, szpier, szwaja (Trifun  
mury) - maszt trzeci na tyle okrętu 70 stop) samoo:  
nowa kolumna (maszt główny z kilku sztuk 108 stop)  
materznik, (las gęsty bezdrożny w którym się zmatać  
zabłądzić można)

Żłoch, mszar, miejsce bagniste porośnięte drzewem zaroste

Żłozara wody, w języku oryjskim: gruba (głęboka) cienka  
(płytko) dojeżdżna (po której może drzewo płynąć flossbaum)  
skład (miejsce głębokie w rzece) zwodek (wezbranie wody)  
byrliz (szybkie płynienie) bakord (brzeg lewy rzeki)  
worek (miechuza piaszkowa wśród rzeki) hak (ukryty  
pod wodą poderaś mator wody piaszek lub kamienie)  
pod hak (głębina przed hakiem) przóg (brzeg haku)  
ogon (wierzchołek haku) posmyz (prądowe płynienie  
strawy z góry) Tacha (odnoga rzeki) samica (główny koryto  
rzeki) przóg (drzewo lub kamień wystający z wody) chuzi  
(wiatr pomysłny) mamka (mgła) ład (brzeg rzeki) wierzik  
(hak widzialny wystający z wody) wierzchołek maty (mata  
w języku przetrzeń piaszczu na rzece widzialnego) piaszcz:  
nica (płytki piaszek porzeczony w kształcie listy płynący)  
szłama (męt rzeczny) mada (męt wielki osiadający na  
tratwach) szarokuta (pływające nieczystości poderaś wielkiej  
wody) sadło (piasek na rogach, na łodzi) rafa, puzna (kamie-  
nie sterujące w poprzek rzeki) ciąg (mocniejszy prąd rzeki) za-  
brakować (nie dostatek wody do płynienia gdy się okaze)

Miazgose drzewa (nie  
niecierliwko, wieja, zamieć, zawierucha niecina  
miejsce morne, niecie (kontrowers)

piasek (wskazanie wody)  
Taha (wskazanie)



miejscowości bosa; bagno, bajor bajoro (miejsce nie-  
 wysychające) bezdroże, black lub biel (mata Toczyka w  
 nod lasu na trawie) chrapy (miejsca niskie bagniste lasu)  
 czeret (bagno zaroste trzcina, czeret - na Polisin) dobra  
 dobre, jar lub parow (głębokie wyniustowanie wody -  
 dzizowica) gan (wierzch wzgorza lasem okryty) ka-  
 piny (pagórki darnią okryte) Tary (miejsca niskie  
 bagniste gdzie chrusty rosną) moczars mokradla  
 (miejsce mokre) oparzelisko (rodzisko miejsce gdzie  
 się woda syczy) sapisko (bloto i towate) trzawisko  
 (woda stojąca na bagnach pokryta ziemią i porostem)  
 wq wor (parow obszerny) werleby (miejsca nierówne  
 skaliste) werona (miejsca niskie bagniste gdzie woda  
 darnią wznosi) wiszar (miejsca bagniste trawa wy-  
 soka poroste) wyboj (wziura w drodze) wywiek,  
 wyrwa wodna (obewanie kawatka drogi) wyzary  
 (miejsca od pozam ziemnego bagniste)

miernica sosnowka (Geometra fidonia - piniana); owed) 30tyn i czajni jego  
 30wiedzy pian (miejsce w drzewie pomiędzy korzeniem a strata) mtyrnica - pojz - burst-  
 miza, ziquia w kupinie mrowczej nica - ponory 30rozstow  
 mlot lasny, cechowka do znaczenia drzew 30zobami 30frowemi - pod  
 moczyly kora lipowa przez moczzenie wymacerowana. niemi Cyri na 30edokim  
 30yosiarki myszyny orzechy laskowe petne ktore myszy celwne - jagielnik - 30stny  
 zbieraja. Orzech robaczyliwy z dzurka siewtun. 30zypnoania - 3030fngnek  
 30rabite drzewo, twarde ciazkie - 30utnie - kamienie z pa-  
 nacios, szereba, znak na korze drzewa granicznego 30pyami, panewkami, kuz-  
 nad karpiec korzenie drzewa oderzniestego wystajace do polo- 30lami, cewiami - 30osze - 30os-  
 wy z ziemi 30ryka - 30acyory - 30ufy  
 nahruz, sadunek statku na Polisin - 30odno nad mtyrnem -  
 nalotowa prrestren, lasek porostaty przez naturalny obowio- 30Przypustnica - 30afy to s-  
 napolne gospodarstwo (30winupalniu wirtf / 30aft) wania - 30ryciefy. - 30ata  
 30arzedziowe drzewo: biczyko lub kozica (do bieza trzonek) 30korzezyne, mazyne, 30stny  
 brzechwa (strata jasionowa bez zelaza) bronra, capiga (odun - 30ogodki - 30udkopa -  
 drzewa twardego wraz z gatzią na którym lemieś z przy pluga osadzony 30Lub lipowy - 30ut na kuz-  
 30ah gdzie kamienie i kop- 30stoj - 30ata wodne mtyrn-  
 30alezyne na watach zego- 30ami - 30krygna

mtyrnica - pojz - burst-  
 nica - ponory 30rozstow  
 30zobami 30frowemi - pod  
 niemi Cyri na 30edokim  
 30zypnoania - 3030fngnek  
 - 30utnie - kamienie z pa-  
 pyami, panewkami, kuz-  
 lami, cewiami - 30osze - 30os-  
 30ryka - 30acyory - 30ufy  
 - 30odno nad mtyrnem -  
 30Przypustnica - 30afy to s-  
 wania - 30ryciefy. - 30ata  
 30korzezyne, mazyne, 30stny  
 - 30ogodki - 30udkopa -  
 30Lub lipowy - 30ut na kuz-  
 30ah gdzie kamienie i kop-  
 30stoj - 30ata wodne mtyrn-  
 30alezyne na watach zego-  
 30ami - 30krygna



<sup>a kopia łanowa: gacek</sup>  
cepo (ma 2 uszy) dzierżak (t.j. łonek i bijak)  
cewka (u tkacza) chochla (tyczka do niewodu sieci  
rybackiej) chodaki (kiepce) chomulce (u niewodu  
rybackiego brzożowe) chrost (plotniak) czołkót  
(ostrokót u plotu) dennica (deska u wozu) drabki  
(drabinki do wozu) draż (deszeczka cienka do gro-  
dzenia plotu) drąg, dyl (do podłogi) gac (gąszenie i  
chrost do grobel) gnojownica (deszeczka) grabie  
(stufn) maja Tawka na której zęby wprawione a łro-  
nek zwie się grabisko) grądziel (dyszel u wozu  
z dwiema odnogami) hurtły, urty (ploty ruchome u  
kosszarach z przętów) jarzmo (na woty) jasta (dra-  
bina nad żłobem) jary (na rzec) kadłub (w rarnach  
gdzie kamień biega) kadłub, kazub, otok, natuba,  
toc (kłoc drewna w środku wypruchniaty) kantnar  
(na którym bieżka stawiają) kijan, kijania (młotek  
ręczny) kijanka, pracz, pralniczka (do białizny)  
kitajka, nauka, nasieka, siekanie, siekanka  
(łaska i akta kowa kremeniami nabijana) kle-  
kotka (dzwonek drewniany z sercem cygli młotkiem)  
kluczka (żerdź mająca hak z odnogi gąszi) kluka  
kula (tyczka z żelaznym hakiem do obfamywania  
gąszi) ktadka (Dny) ktadzie, łgi (okrągłe wiatki  
do toczenia towaru dalej) klonice (t.j. kotki cygli pod  
kulki osadzone w ryzon cygli nasad wozu) kło-  
pot lub mlon (drag którym się ziarna miela) kłotewka,  
kotatuszka, koziołek, montewka (do rozbijania maki  
wgarku z rogatego patyka) kobiatka (mudło plewone)  
kobylica (warsztat cieżeloki, bednarski) kobyłka  
(warsztat koto dziejski) kociuba (ciosek do wygarnia-  
nia węgla) kot, kotek (pufel) kopacz (do kopania kar-  
tofli z zębami na kształt gracy) kopysci (kopystka i  
topatka do mieszania wgarku) kopyto szewskie, kor-  
ba (u kolowrotu) korbaiz (bat) kopyto, kosisko (łzonek  
do kosy) kosze (przy fortyfikacji) kosze (waragi, potkoss-)



ki, opatki, wisciorki, Koszyki) Kosior, Koszot  
(do odgarnienia szlamu z ulic) Kosztur (Kij) Kozica  
(nasad u ptuga) Kozliny, Kalenice (cienkie taty na  
kryzi zbite i na ~~do~~ grzbiecie dachu stomianego,  
aby wiatr pokrycia nie zdzieral) Kroj (u rochy  
do orania - istyk Kij u ptuga którym się grudy  
z trzosta odgarnia) Krypa (tob do pojenia bydła) Tagoż (do wozu)  
lassy (do suszenia stodu) legary (w piwnicy) legaw:  
ka, ligawka (traba pasterka) lusznia (podpora  
w osygu od końca osi przy wozie) Topata, Tuby  
(w woszczach lipowe) Tyzki, mazuga (patka)  
madzelana (klatka na matkę rojących się pszczoł)  
maj (gąteżie do majenia na dwista domów) miel:  
ki (miecki, koparki do ciota) miotły, nakoty  
(orawa kłosem wykładają drogę bagnistą) nalust:  
ka (wie u luszni wsadzona na kłonic utrzymuje obartel (do wozu)  
drabinę u wozu) oblak (ziemia do ptotu) obtek  
(do rozpięcia siatki na ryby zwanej rafla) odktad:  
nica (u rochy do orania) oska (ziemia z hakiem do ognia lub  
wody) ostrog, ostroga (ciernie na parkanie u wozu)  
ożog (drog do pieca) palcat, palica (Kij) pal, palik,  
palisady (czystokoty) patka, pien (pod Kowadło)  
pletniak lub witak (ptot z chrostu pleciony) ptawy  
ptawik (kawatek drewna u niewodu lub u wódki ry:  
barkiej) podpora (stupa) pogrzebacz (do mieszania  
gliny) posmyk (ziemia do zrobienia drabiny u  
kłosej są rzeźble a na końcu noże albo miecze  
grube dwa rzeźble) powoż albo rubel (drog którym  
siano na wozie przyciskają) powerek (drog na kło:  
rym ceber noża) przewożna (gąteżie świeżkowe na rozwoza (do wozu)  
wicie) pukawka (ruska dla dzieci) rogacz (u rochy) ro:  
rocha (u rochy do orania) sandaty (frenki) skrynia  
(do prostowania sian drewnianych ma w środku parę czułych  
otwór na wylot) szmigiel (drog do kłosego posttronkiem  
na wozie wityzki drewno mocują) Socha (przy stłoni stupa na którym ziewaw)



socha (do orania) stozysko (zierdz koto ktorej stog  
 riane ukladaja) stralus (plot z cienkich tyczek  
 lub prętow) stoisz (chrost drobny na ktorym zbo-  
 ze w stodole lub na statku spoczywa) strozyny  
 (sztagi kominowe stupki do kominow z chrostu  
 plecionych) styk (iotyk drozek do ptuga okaty  
 stuzacy do przebijania skib) sworzen (w wozach)  
 szaragi (wieksza deska z kotkami na scianie)  
 szlegga (kloc osadzony na trzonku do wbijania  
 klinow) sztandar (sztuka drewna czugli podpora  
 do rusztowania) toporysko (prkojese sie kary)  
 tyka, tyzka (mata zerdz) ul (stozek, leziak  
 dla rozgot) walce (do przenoszenia ciszerow) wa-  
 tek (do rozcięcia maku wloniay lub maku trze-  
 -wiesimak) warzechew, warzecha, wędzisko  
 (laska do wędki na ryby) wicie (koscione) widly (do  
 riana) wodonosze (do noszenia konwoi na ramio-  
 nach) zaby (na ktorych sie drzwi w chatkach obracaja)  
 zasuwa (rygiel) zerdz, zebodlub, ztob, zoraw  
 (przy studni) nosze (nosidła, tragi)

nasiennik, nasionnik, drewno nasienne.  
 natonie, oddział lasu gdzie drewna spuszczaja.  
 nawies, okiś, miedz wilgotny na listciach  
 nurt, główny kiennek rzeki, zakrywania nurtu zwiaz z  
 wartami.

Bbar, ośmól ślepy, choroba owien zbytne ućknienie i y wiaz.  
 objat, urupamy  
 objedz choroba drzew iglastych gdy szpilki tracą przez owady.  
 obitka (drewno u ktorego biel nadgnity zostal sie kiesz suesany)  
 oblok, pnie w tratwie nieobrobione lub tratwa z 7 tafli drewna  
 budowlowego zlozona.

obreda kwadraty lasu na uscie (w Galicji)  
 obręb lasu wysocepienny ~~obreda~~ dzieli sie na okręgi, a  
 w niskopiennyh na poręby.

obrzynny, odrzynny, zrzynny, opoty, opotki, oszasty, obladry, ok-  
 raiki (przy pitowaniu drzew)

oblate, oblatowe  
 drwa, obragte  
 zgnubnych gatunkow  
 nieczynane



Obwodnicar drewny rygli taster (Taspen)  
 obroja brzozy rasnowe cięsané na kant (na Polisiru)  
 oczeklowac, oczerac, oczerzyc (drewnu wokolo korę  
 z miazgą przeciac aby uschło)  
 ociępka, wiązka drobnych gatęzi lub stomy.  
 ocioska, ociesanie drewna.  
 oczeret, trzcina na Polisiru.  
 odkładanie odkład gdy się od drewna ma uwytytego gatęz  
 nachyloną w ziemię za kopuje dla odrosnicia.  
 odnawianie, odmłodnianie lasu, wyuscie drewo rębnych.  
 odręb, koniec cienia drewna ściętego  
 odspatowac, izwić z korą zepoutą odcierzac  
 odwierzek, wierchotek drewna ściętego z koroną  
 odwila, odliga zwolnienie mrozu.  
 odziemek, odziomek, grubość koniec drewna ściętego  
 odzierak, drewno swietkowe na pniu z którego korę zdarto.  
 oflis, kiet zowie się miejsce <sup>na pniu</sup> gdzie drewo przy spuszczeniu  
 usie zostało, także belka która ociosana w kwadrat ma przy  
 koncu okragłości naturalną cieniową.  
 oflisowate drewno, ociosane które ma na kantałach ślady kory.  
 ogłodek ~~o~~ (scolytus) owad chrząszczy zowaty szkodliwy.  
 ogłowic drewnu koronę uciąc stojącemu.  
 oko, oczko na drewnie wypukłość z której paperek powstaje  
 okorowac, drewnu systemu korę obedryc.  
 okorzenie, korzenie mniejsze poprzecinać dla łatwiejsze:  
 go wyjęcia z ziemi  
 okraglak (Pinnigelfoly)  
 okrosz gatęzie od drewna podkresanego  
 oliscienie (Enlerubnig Ins Zolynb)  
 ols, gaj olszowy.  
 omata (ynonemata) małe motylki nocne leśne  
 opatowe drewno: rzynnowe, krągłakowe, gatęziowe, karpowe (z korzeni)  
 chrustowe, powatowe lub wykrot (burza wywrodzone) leżate (nad-  
 gnite) zbiórka leży i posuszu (gatęzie suche) traski, wiory, drobniaca

Okret (Kopff) ma ruff rygli  
 zad (Zutrotfild-puppi) 2e.  
 2e rygli stek (Zutrotfild)  
 buchtz (Zuruf-alweg) 3e.  
 kowanie do chodzenia na  
 okucie (Hornlois-fors)  
 reja (Zugalfermen - antenna)  
 ster rygli rubel (Zuruf-  
 guberraculum)



lub drobnyzna (drobne wiory i kora) rozstowe drewo (opat  
do pieca gorniczego) weglowe drewo, polano (czerwona gruba  
drewna z pnia)

Oryl, horyl, ptawiajacy drewo, gdy podoras orylki jest na trat:  
wie ma nazwe koscia wodnego. - Rotman, retman, rytman

Szyper (przy szkuca)

lub majster ptynie na cyotnie przed tratwami i szuka wody  
w miejscach dogodnych do jazdy ryje koty biezane t.j. za:  
tyka praty; miejsca miatkie oznacza kotami tamami  
t.j. prętami nad tamami; miejsca niebezpieczne oz:  
nacza babo t.j. wiecho. Gdy ptynie bystra woda, chce  
wolniej jechac, trzyma prostopadla wiostu, co zowia  
zabystzac. - Rytman orylki pod majstru jedzie

Fnie daj! bakier (na lewo) sztyber (na  
prawo)

za rytmanem, rewiduje miejsca oznaczone, i ober:  
tuje t.j. wiostem ostrega oryli jak z tratwami ptynac  
maja, <sup>orylki warwie</sup> kryzacz: wara (ostrega aby nie jechali tamte dy),  
uderzajac wiostem (przez tak zwane przykanie) w ka:  
zuje is sie tej strony i trzymac nalezy; podnoszac wiostu  
i kapelusze daje znac aby tratwa ptyneta bez kiesowania  
(robienia drygawkami oryli wiostem) - ~~glenie~~ Plenie,

of igba

Li korzyla (czyli linij)

[czyli zownik który wode zwana zyza  
z galarni wylewa (osufa galarni)

Sananka (brzoza) mocny majscy obok woda  
qtobka, do ktorego sie przybija.  
myto (zapata flisaka)

F lub przednik

glenie, garki, pasy i tratwy ptawiaja cato koleja  
(t.j. razem 8-24 sztuk) od ha ku (przystani) -  
artfulnik (pilnujacy artfula) binduznik (ktory zbija  
na brzegu cato tratw) calowcy (ktory kiesuje ostatnia  
plenica) [- fryc (mlody oriel ktory nie rowny raz odbywa  
ieglugę takiego frycusa; t.j. smania mu brode mada  
(bostem) gola go ptakiem zamiast brzytwy, okadza ja  
prochnem i pniejajac przez zrobiona na tratwie bramki  
dostaje kilka razow garunem (batem) - glowa (oryl  
na przedniej plenicy) - gospodarz (nauzelnik tratw)  
przybrany oryl ktory poszedl na ryze (najsty w dro:  
dze wodnej oryl) dobijacz (ostatni rytman oryl) - Pali  
sie (mowia gdy orylowi szata moknie) wpaść w maki  
(wpaść w woda) wanga odbywac (byc na strazy przy  
drzewie na tratwie), osadzka (zebranie sie na jedna tratwe  
dla wspolnej roboty) porwa (zabieranie sie do pracy)  
- holowanie szlakiem lub uzda (ciagnienie do gory woda  
tratwy)



orzesznik, gajk leszczyny.

osi szrotka z dnutu do zmiatania owadów z drzewa.

osiew naturalny, (samorośń drzew)

ostona lasu, pasmo drzew od potrocy pozostawione.

ostępy, wygłębiona leśna, także knieja

ostrow, grunt bagnem otoczony wyższemi drzewami zarosły.

Dwoc (frutex) ma nazwiska: jabłko (pomum) jagoda (bacca)

tupina (legumen) orzech (nux) pestkowiec (drupa)

skrzydlak (samara) szyszka (conus, strobilus) torebka  
(capsula) nasiono (semen) - disienie (cotyledones)

Paciepnica rosnowka (phalaena noctua, trachaea, piniperda)  
owad leśny szkodliwy, zwany też sówka rosnowiec.

Pal t. j. kot n. p. szpic pal, szpunt pal (gdz do fugi wchodzi)  
grunt pal (do fundamentów)

paliwo, drzewo opałowe.

pas, płyt zwie się 5-7 plenic (tafli trawowych) w podusz po:  
taconych za pomocą rykła biegowego (nalika) przy:

garnionego (przyściowanego) do ramienia garunkiem  
(znurem). - Pierwsza plenica (tafla) zwie się głowa,

druga zagłówek albo przedgłówek, trzecia: buchtka  
przedcal (tafla przedostatnia) cal (ostatnia tafla)

- Chcąc geścić taflę z sobą potoczyć zabijają chrzypcie  
(kotki) w środku ryków i mocują rakiem (klinem) -

Woda między taflami przedzielająca takowe zwie się  
leje. Drygawka (wiosło) ma cwić jedną w wodzie

(pioro) a druga chwytka się rękami dla mierzenia wody  
i ta rękojesci zwie się komulec albo hamulec.

Drygawka spoczywa na siodle cygli stembloku  
(złuce drzewa przybitej do ramienia) pomiędzy dulkami

dwoma (t. j. kotkami dąbowymi). Ta cwić drygawki która  
na siodle spoczywa zwie się podgarle. - Da ratry:

ca (kotu 10 stop długiego) który zabijają w grótach lub  
skrzynki (t. j. miejsce między jedną taflą a drugą próżne)

Górna część szczyka zwie się też i jest okrecona wiczą cygli



wakozem. Taki sryk wbijają łaskami (młotami dre-  
wianemi). Do wyjęcia sryka z wody używają krosienek  
(t.j. ram złożonych z dwóch ławek i byka cyli podkładki)  
cyli sanek i wotka o który się sryk opiera, oraz  
stratki (okrągłaka na stopie długiego) leżącego między  
watką a dulką (łaskami wbitemi). Jeżeli sryk  
w stratwie na calu umieszczają, wtedy potrzeba ka-  
mowac to jest wyjąć nieco sryka w miejscu gdzie  
się ławka kładzie.

Łas z gąskami t.j. plenie (stratwy) natadowane klepkami  
lub drzewem opatowem. Gaska zowie się izereg kle-  
pek i zawiera około 10 skrzyń cyli wiązarek w któ-  
rych się mieści 40-60 sztuk. Gaski wiążą w ten sposób:  
kładą na ziemi 2 klystry (drażki) na tych układają  
klepki, zwierzehu znowu 2 klystry drugie kładą  
pomiędzy kłnykami zasadzają zwrotniki (drażki  
na 2 cale grube) stwórcze do ściągania klyster i temi  
przywracają (przywracają w dot). Gaski zsuwają na  
wodę i po obu bokach dają podzewki (t.j. siel iglastą)  
na którą kładą ramiona dębowe i te obyglami i  
ptakami przybijają. Tym sposobem tworzą plenie  
podobnie jak przy stratwach z browarek.

Łas z ramami. Rama jest czworokątną taflą na którą  
kładą ruszyny opatowe warstwami.

Łasieka, pole orne wśród lasu drzewem lasatem ramię  
płotu otoczone - ogrodzenie tej dla porzót. - posieka.

Łasiećb wyrostek drzewa który powstaje na pnin.

Łasiećb smug wśród lasu wśród doliny się ciągnący.

Łasiećb, łasiećb drzewami listkowymi wygradzone.

Łasiećb, łasiećb wierzchołkowy u drzew iglastych

Łasiećb, łasiećb paszczac (od drzewie)

Łasiećb (nadrost roszyny u drzewa w wierzchołku)

Łasiećb, wiązanka

Łasiećb, jagody porzeczki czarnej.

Łasiećb, żurawina (fluż pnie)



piec potażowy ma otwór zapalny z cugiem, popielniczką  
tronem i sklepieniem; przed piecem jest studa t.j.  
tron chłodny cepta wyłożony na którym się wydobytą  
potaż studzi.

piec sadzowy w którym się palą dzugi (suszyny) na sadze  
ma cielusie ~~oglo~~ komin czyli rurę dymową która  
wchodzi w komorę z kapturem płoćciernym

piec smolowy, w którym palą karpiny (korzenie) a smola  
spuściem (dolnym otworem cieknie)

piec terpentynowy, w którym palą karpiny, ma ptaracz  
dla odchodu smoty i dwie rury miedziane prowadzone  
przez chłodniki, któremi terpentyna cieknie.

piec węglowy ma dokoła ptaracz, a środek pieca zwie się  
pecherz, od którego idą kanaty.

pien, także ul porzeźlny - sztuka drewna - przez pien  
waliz (drewna spuszcz) - w pien wyciąg.

pietki, kawat drewna maty z ofludem pozostaty od podu  
po przerniciu drewna na kloce do szypiania, tupania.

pietka oko nierozwiniste w grubszym końcu u szupra lub  
inwego kotu i którego się korzeń rozwija (pietka wycię)

piłarnia tartak, pita

pitat, trasz

pitowiec, kloc tracki, kłoda do rznicia lub tarcia, tram <sup>zita albo tartak</sup>  
bucinek, (drewno 24 stop długie z którego rzną deski, <sup>na koto wronie, koto</sup>  
<sup>szalone z watom - pitę,</sup>

poddrewna poty albo rcienne drewna, dyle, kryzulec t.j. <sup>z kramami żelaznymi</sup>  
prerniste w kryniz, bale, tarcie, podrupitki, szalówki, <sup>- Ramy z kramami</sup>  
okrajki, forszty, listwy, taty) - Drewno krywe nie: <sup>- Cybie z trybem, korba</sup>  
<sup>i tytką - kłucz z sworz-</sup>  
<sup>nien - koto trybowe</sup>

równie rżnie się pitę ręczną na bukosi tele (tuki pod skle-  
pienie) kranice do kot młynskich, warcholce i kosy do  
statków wodnych, dregi do wazgów wozowych,

litarki u wozu

sannice czyli ptoży do rani  
plądrujące gospodarstwo ograniczone lub nieograniczone w terenie.  
mianowicie na górach niedostępnych.



plenica, tafel, tafła, tratwa zbita z 10 do 20 sztuk drewna.

Drewna te przybijają do ramion z poprzecznych drzew wy-  
nalając (robiąc) widrem dziurę w którą kładą obyciel to  
jest kawat wiły dębowej chlubą zwaną i te widzurre przy-  
bijają ptakami albo piaskami t.j. kotkami dębowymi.  
Preróża krajna sztuka drewna zowie się zabitka. Sztu-  
ki drewna przymitują (układają je one podle drugiej) izby  
ciatem (bokami) do siebie przystawiały, oraz licują ta-  
kowe t.j. najzdrowszą część na wodę obracają, potem  
wyswiecają ~~u~~ t.j. wkładają sztukę pod ramie za  
pomocą kotarza (okrągłego wiązania z wiłiny) przez  
który przetknęty świetnik albo tyżka (drażek przy-  
cisany do podwiązania) i za pomocą chtëpca (drażka  
z wbitemi na końcu kotkami do zahaczenia). Tym  
spůsobem obwieszają cychli obycielja (przybijają) sztukę  
za sztukę do ramienia. Sztuka krótka drewna która  
nie może być wzięta w ramie zowie się obwieś i  
te sztuki do ramienia za pomocą byczka (cychli  
drażka przywiązane do obwieśia) mające  
pomiędzy ramieniem a obwieśiem próżne, zowie  
się studnia. Szablę (sztukę krzywą drewna) w ten spo-  
sob biorą pod ar ramie, aby krzywosci do góry wys-  
tawiała i innych drzew nie rozpychata, co zowie na  
konie bic, lub używają ją na zabitkę cychli piersze  
skrajne drewno. Drewno mające jednakie konce zowie  
się caliste, gdy jest grubsze przy od ziemku związan-  
koniec. Starszym koncem, a drugi cieniony sztydo-  
watem. Porzą gdzie leży grubsze konce zowie brzegiem  
starszym a drugi brzegiem młodszym. — Łęta zowie  
wiązanie z wiłiny jednej tafli z drugą. — Drewno zbyt  
grube zowie się nawalne; a jeżeli się mało w wodzie nurza  
zowie nosne.

Szba gnyfna drewna (zbi-  
ta z sztuk drewna - Ptty  
zwane malowislniki i  
Wielniki (Krotke) - Plet-  
nie (na których stawiano  
drewno dziejatkowe do opatu)  
- Drzewo bigosowe  
(niezdatne do budowy)

ptaszczak belka mająca kształt ptaki □  
ptaturie, sztuki do wiązania belek.



15  
ptomiennicyk kora nadębnie porosta zółto-złocistym mchem;  
według podania pod takowemi debami są ukryte skarby.

ptonka, żywoptonka, dzicyka.

ptorka, małe pole orne wśród lasu.

powór, ostatnie wywinanie drzewa z cisie

podberecznik, leśniczy (w Galicji)

poddział części obrębu, okręgu lub oddziału lasu różniąc się  
drzewostanem.

podkaszany las, oczyszczony u podu niezarosły, podkaszany.

polana, polanka, łąka w górach między lasami

polano, rzępy na kłose i kłosek rąbie

polki, owoce gruszy pospolitej dzikiej

potajzone gospodarstwo leśne, gdzie są różne drzewa: podcienniki

~~cienniki~~ (30 letnie) cienniki (60 letnie) starodrzew mały (90 letnie) staro-  
drzew średni (120 letnie) starodrzew wielki (150 letnie)

pomian, echo w lesie, lub hałto

pomorszczyzna, deszcz drobny kilkudniowy przy ulecie za-  
chodnim.

pomroka chmury lub mgła w dniu jasnym (stałe) rzadka

ponur, podłoga z balow przy upuszczeniu pochylona ułożona.

popasek, pasza leśna

popielica, czarnoziem zwęglony z piaskiem zmieszany.

popiót ma w sobie sól tęgowa. Popielarz popieli (nali) Popiót sprzedawano na  
taozę

drzewo dla potażu na majdanie (miejsce w lesie otwar-  
tem) ~~popielarz~~ miejsce na ognisko takie zwie się po-  
pielnik. Popiót z drzew liściastych skalupowany ko-  
loru białego zwie się machluga, wajdaż, szmelcuga

siećkowa, potaż ziemny. Popiót z drzew iglastych brud-  
ny zwie się popiót prochniasty lub szmelcuga topatna.

poręb, poręba, przesłreni do cisia roznego w lesie niekopienym.

porost (lichen) różnokolorowy, różni się odmichów (masa) zielonych.

potaż robi się z popiołu przez tęgowanie w potajniach, potażarniach,  
majdanach potażowych. Majdannek (fabrykant) wypuje popiót  
do tęgownika (narynia drewnianego) tęguje się wodą, a otrzy-  
many tęg pierowszy zwie się katkuc i ten się paruje. Pozostaty



popiół zowia żółty lub tuzyny. Ług wany się w kotle do:  
poki się nie zgęstni na okrasę czyli surowiec lub kory:  
łowy albo kottowy potaż. Surowiec lutuje się i kalcytuje,  
jeżeli jest niebieski zowie się blanaż (Blaukupfer?)

Łowietrze lesne, zrazca chorobliwa drzew szilkowych sprawiona  
przez owad kornik drukarz zwany.

powoźnicy, flitowie (na Łolciu)

pożar leśny (Schaldbrenn)

pożar ziemny na bagnach torfowych tamuje się rowami wyko-  
panymi lub deszczem.

Pożytek z pszczoł: miód jeżeli jest biały i zbierany gdy lipy  
kwitną, zowie się lipiec lub miód jary; jeżeli jest żółta:  
wyiod wosku oddzielony zowie się patoka, lita, miód  
prczony; miód do picia warzony patok. Miód w płas-  
tach zerkrzony zowie się dzianina lub miód krapniasty.  
- Wosk biały zowie się jary lub jarzcy. - Chleb pszczoł-  
ny (żytek kwiatowy w komórkach pszczołowych które pszczoły  
w małych gąteczkach zwanych obnoją znoszą) - Za-  
- Klep, pszka, pierzga, klej pszczoły, klej ratworowy  
(masa brunatna balsamiczna która pszczoły szparę  
wylepiają) - Lasa miodowa w lipcu na roślinach zowie  
się bremie, spadek, miodunka, padz miodowa, łę zbie-  
rają pszczoły. - Plastry wycięte bez miodu zowia bart-  
nicą such, plastry od pszczoł zepinionych zowia krem.  
Okruszynę miodu i wosku na spodzie w ulu lub barci  
zowia prusz... Pławy pozostate po wygnieceniu wosku  
wytopionego zowia tuskowiny lub woskowiny.

praszere, rozga.

prąd, drzewo wielkie podmyte rzeką i zatopione w rzece. Prąd  
gdą ognije staje się wilkiem na wodzie.

prochnica (ulmina, humus, geina) tworzy się przez kwas zroślowy  
(acidum urenicum) lub kwas zdrojowy (acidum apocrenium)

prochno, drzewo zgnite

prochowe, kara pienisina za zastarelenie psa myśliwego  
przędki (Bombyx) rodzaj motylów leśnych. n.p. przędka mniszka (phalae:  
na bombyx, linaria, monacha) przędka sosnowiec phalaeena bombyx stropacha,  
nini i mniszka potocznie phalaeena bombyx gastroacha, pithyocampa)



prądka towarzyszy (phalaena bombyx, gastranccha,  
 procepsionea)  
 przegalizna, pnieffreni wśród lasu w dolinie rzadko obrotu.  
 przegon, wygrodzenie pniez pole dla pniepędzenia bydła na paszę.  
 przesadzanie drzewek w szkółce drzewnej uokutecznia się:  
 w rzędy, w szachownicę lub kwadraty, w trójkąty równoboczne,  
 w grupy.

przesieka, miejsce pniez las szeroko wycięte w linii.  
 przyspas, drzewo dodatkowe na Łolisiu które kupiec smoty  
 otrzymuje - także masz i ster.  
 przyspas drzewa liczy się podług stojów rocznych  
 przyspa, nasada poprzeczna na sianach do której się przyspa:  
 żyje drzewo z lasu mające być wywołane.  
 przyspa, rumunek, osada wśród lasu (w Kalifkiem  
 i Mazowszu)

Prata, u brzozy znaczy użycie 100 sążni długości (Quintarta)  
 sznitów.

rabalne, zapłata za rabanie drzewa  
 rabności, wiek drzewostanu leśnego  
 reja, stoś browarek we 2 warstwy ułożone, szychta; a ras  
 rejonac drzewo, na kupę, składowe  
 remiza, gaik zarosły przyjemny w którym bawią barianty i  
 kurapatoy.  
 ręb, cisie różne w lasach wysołkopie nnych, ręb jasny,  
 ciemny, obciwony, czysty, odmładniający, przeskału:  
 żacy, czarkowy.

rębowe gospodarstwo (Zylungwintylflaht)  
 Rękodzielne drzewo: baba (przy karczce do rabiania palis)  
 barki (orczyki u stelwazi przy wozie) bloch, blok lub klu:  
 bz (kotka drewniane złobkowate ruchome na osi do lin)  
 cierlica, lameczka, międlica, pisuoma (dotarcia konopi lub lnu)  
 cybuch, deszyki, dranie (deszyki lupane, dranie) drążki  
 duha (kablak przy wozie natoblowym) dyby, dyżel, dywo:  
 no (czyż obwód u kota wozowego) fajka lulkka, forma do agiel,  
 gnat (nasada u sianie tażca ptoży) griebien (do czysania pnieży =

tha,



wa tyrafnel) gusik (Quozł), hebel (Zobne) holoble  
 (Dwa dyszle u wozu pomiędzy kłóremi koł) igielnik,  
 Kafar (do bicia palów) Klen, Kleniee Kliniec, Klenica  
 (deski bez fugow do pokrycia dachu) Kleszcze (do chomog)  
 Kloc Krety (z niego robią cyotna dowody) Ktumpie  
 (Trzewiki drewniane) Kowadło (Ambosoblnik) Kloc  
 (z niego robią i tepr gospodarstką na ziarna) Koto  
 wodne, palczyste (we mtyne) Koto (u wozu składajaca  
 się z piastą, dzwon i sprych) Kotowrotek, Koszyki,  
 Kroggle, Kropidło, Krosna tkackie, Kula (TęK albo ter-  
 lica u kulbani) Kula do grania, lada do rznięcia sieyki,  
 laska, laweta (toż) linia, tokieć, toż (do strzelby)  
 Tożko, magiel, ~~wo~~ miedlica, motowidło, morzeń (ko-  
 Tek debowy taczający dywona w kole u wozu) mutra  
 (kluba w którą ruba wchodzi) nasad (deska na tylnej  
 osi u wozu w której kłonie się wsadzona) noszta,  
 nosze, obieczej (obieczejno obwód z tubu u sitka lub  
 pnetaku) obodziaK (obwodziak drewna z której  
 robią dywona do kota) obrosze, odosy (od końców  
 osi do pnetaku kotobli przy wozie) opatka, ororyk,  
 osi, patak (obwód górny u koźca węglarskiego) piasta  
 (u kota cylindry wydrążony w której są sprychy) ptochy  
 (tkackie z rzebelkami) płočno (dno pnetaku)  
 ptoży (do san) piszezatka, pochwia, pozelga (podyma  
 lejaca na koncu sznic u wozu pod rozwora u truf-  
 mijaca dyszel w rownej mierze) potkoszek, pompa,  
 poręcze, prawidła (do bitów) prarlica (przeolica)  
 pudło, rogozka, rozwora (u wozu drag umocowa-  
 ny przy przedniej osi, taczający fyt) rycabel (ryczon na-  
 sada na przedniej osi u wozu ruchoma) rydel, rikaunka,  
 skwet (u wozu dyszel od tylnej osi) stelwaga (na dyszlu  
 przy której są orazyki) stempel, stram (taczający ptoż z na-  
 sada u san) sznic (wygięte do osi przedniej przybite przy których  
 dyszel przymotowany) szpatutki (szlisy derzyski podkładki pod  
 dachówkę kamiankę) sprychy, ruba, szufła, tablica taczka,  
 terlica, toczytło (szlufierskie) toporzyko (stylisko) trepy (u  
 trazon do wstępowania nad rewo) wasag (u wozu) werki (tożko) więza  
 (do san) zamiat nasady) winda, wiosto, wrencions.

legarz (czyli janie prosty)

maza z tubom (woz rycki)

koto obodziaKte (do wozu  
 lub mazy)  
 obodzy (do wozu lub ukram-  
 skiej mazy - sprzedawano  
 na parzy)

terlica (lub tęK)



Rojka, rojba, czas rojenia się porozjot. Roj pierwszy (nie wose  
wylatywanie porozjot starych) zwia się pierwak albo jazyce;  
roj drugie zwia się drugan, poroj lub powtoroki. Porozjot kło:  
re się na roj zowia maciory, jatowki, nierojniki. Dwa roje  
nie muszne (nie bardzo czynne) w jednej barii osadzone zowia  
się poroj.

rojst, bagno (na ditwie)  
rosorha, rocha, rokwa, widtak (drewo ktore się u spodu rozrasta)  
rostruchaniec, drewo karstowate krywce obeschte.

rozkopra, kopiec rozkopany, dot graniczny.  
roztona, odwilż  
rubiezi, granica.

ryza, kilkanaście tafli ptawianych - lub droga do spuszczenia  
drzew z lasu w karpatach.

ryzowac, pracowac kolo ptawiania drzewa  
resiec, rozpadac się (o drzewie mowa gdy obnażona kora)

rznać torf (staufen)

Aras (Refinit)

sadz, sadz, sadzielizna, szron  
sadze kopca (robic) się w ~~sadze~~ piecach sadzowych  
sadzodka, drewnko mlode z korzeniem do przesadzenia.

samociarki, worek o 2 kotkach ciagniony od ludzi.

sazien, leony cyli pojedynczy jest potowa podwojnego (kubiznego)  
raznia, wtaściwie miara; siąg drewno w taką miarę usta:  
wione. Dyle maja sazien barkowy, ktory się równa szeroko:  
i chłopa z rozłożonymi rękoma; sazien wojniowy wysoki jak  
chłop z podniesioną ręką.

sazniarz, robacz drewna opatowego  
suetka, siotka dla bydła

sek murosztu ~~sek~~ wyprochniaty, sek sarni (obumarty w drewnie)  
sek zarobny t.j. innym drewnem zatłany.

sekacz, drewno sekate  
siekac się, (gdy drewno pska)  
siekacz, narzędzie podobne do grabcy ogrodniczej, do obnażania  
kory.

sikora, Tapowka Kuban.  
siwiotek (spina pinaltri) owad szkodliwy należący do zmierzch:  
nie cyli emow (spina). Kluk zowie go mylnie żatobnik; bo  
żatobnik jest dzienny motyl leony z rodzaju rusatek (Vanessa antione).



Skatka, skatuba ryś na strale drewa - także jrypka  
Tuzzywa.

Skoblińska, ryśopak, małe dłuto z łobiaszami w kształcie sierpa  
służące do wyrzynania liter na drewnie.

Slinogorz (*Bombia gastropacha neutria*) owad szkodliwy  
lesny.

Stwiebności lesna (*Stuli veritit*)

Smerek, smerka, skrek, szrok (świeżkowe drewno)

Smota bywa wysabiana w dotach smoleńskich, w bankach lub  
piecach smolowych. Smota w dole przozona zwie się maź  
którą robią masiarze w masiarniach (miejscach w lesie)  
Smotę w piecu przozoną robią smolarze. Pak, pik albo  
pakowka zwie się egzotniata smota. Do siewku smoty z  
pieca używają konwi zwanej kotownik, którą smotę  
zlewają do beczki zwanej radowka. Smota gorszej za przoz-  
ną z obarów zwie się obarową.

Smota twarda, szewska robi się z żywic.

Smyk, włoka, drewno z pnodu ma zakończenie szerek a sztyln  
złobkowate, używane do wyprowadzenia z lasu pnia.

śniegotom drewno od śniegu z tamary.

śmierzyca, śnieg grubymi płatami leżący.

szczytnica, pora gdy roki w drewnie się ruszają - woda z lasu  
iglastego na taką pływają

śok przyrostowy (cambium) zmienia się na miarę w widnie  
nad drewnie.

spata, naziwie na drewnie dla porzyskania żywic; spatowaci  
(robić takowe naziwia)

sperek, par, wyziewy gorące.

spas; pnestnen' najtwardsza w wybrzeżu lasu.

spust, usie drewna z pnia - spust lub wystawa, prochyłoci  
gory (*Trizimus*)

Srednicomiar' tastrowy, cerkłowy, do mierzenia drzew grubości

starka, starki drewno stare wielkie.

starki na riekach; bajdak na Polisii zabiera 9000-13000 pudów  
zboża ma 3-4 maszty - barka ma nos (jak niezolna) i tył

bierze 3000-5000 pudów żyta - Boat - Berlinka (dawniej zhitka)

z maszynami - Dubas bierze 20 tarczów potrzebuje 8-14 ludzi

Galar bez maszyn bierze 15-30 tarczów potrzebuje 12 ludzi -

2 Berlinka bierze 360-480 korcy potrzebuje 4 ludzi

potrzebuje rotmana rotman:  
ryka, Dobiana i oflicow.

Wierzyca u niej defka od wierzchu  
widz się rajd bur - bierz 600-7000  
korcy - Berlinka, kanalowe (wafie)  
dla ganki (szelce)



jedwiga bierze 10-16 tarytów potrzebuje 4-8 ludzi. - Komisga (Zulbbarbn)  
 Komaga czworograniasta bierze tarytów 20-30 ludzi: Kujak (czotn do przewo-  
 8-12. - Koza rodzej promu bierze tarytów 8-10 potrze: zu - na wotyniu)  
 buje 4-6 ludzi - Kurant - Krypa wiskozu czotn do dichten (mniejzy od  
 przewozy <sup>ryli naki galad</sup> Todyz do przewozy ludzi - Lyzwa, bat, tawki dubasa  
 podługowaty bierze 8-12 tarytów, potrzebuje 2-6 ludzi - Potkomiaga  
 Obijanik z Tokia jzeroki na Polosiu bierze do 400 pudow - Traffa  
 na wrodku bideg zwanz poklat - Patelka - Lanewka - [próżna krypa która  
 idze za galasami na kto-  
 19 w razie potroby pusta i  
 dowija a w tedy zura się  
 liktanam; gdy na niej jest  
 magaym flisakom zwoe wis  
 skabowka  
 Pławiczka Todyz na Polosiu - Pławica wiskozu Todyz na  
 Polosiu - Prom ptascki do przewozy koni - Szkuta  
 bierze 54 tarytów, potrzebuje 16-20 ludzi - Szuhaleja  
 rodzej duzego czotna na Polosiu robi się z jednego rozperzone-  
 go desku z obojnikiem ryli obtozonymi rownowemi, w  
 rodku wybija się szkabkami i wylewa smotą. Nosi 100-300  
 pudow - Prajdak, Todyz na Dnieprze - Struga, struka galas  
 na Dzwine - Wicina szkuta na niemnie - Czajka ryli kait [statek zaglowy wiskoz  
 (biomay 4000 korcy.)  
 Todyz skuzana na Dineji. - Gabara (statek tadunkowy doiszarow) -  
 Holonnik (statek parowy czynnay gabary).

Stojan drewo rownowe stojace na pienu suche.  
 Storc, sztorc, osztych, koniec spiczasty pnia po nad ziemi. Staw - odrostko - tar-  
 listko - jadzawka

Stos woglercki, mielerz bywa ustawiony lub utozony z polan  
 drewnych; jeżeli jest z gatzi i ruszek zwie się byk. Na stos  
 obiera się kotline (miejsce) wrodku wkopuje się Stupek  
 srozinnny, posada kotliny strychuje się (rowna) poczem  
 szychtuje się drewo (ustawia) pomiedzy kłose wsadza się  
 duza t.j. drazek drzazgami smolnemi obtozony, oflatnia  
 rykta zwie się koputa albo napka. Potem się stos wzparuje  
 t.j. ratyka w szparach drewnkami i obrzuca razem (darni-  
 na) lub sztawinami (zielonemi gatzi) Okrycie to zowia  
 opona, przyzrenie, razowanie. Po zapaleniu i wyza-  
 paniu się stosu podpisana się podstawa stosu szypami  
 krotkimi zwanemi podpory, na których się kładą krywe  
 drugi zwane podkorzyce. Stos zapala się ierdzieg zapalną  
 majaca na koncu zapal (zywica) przez otwor zapalny. Szuk  
 ognia zowia zapanie. Z poczatku stos praży t.j. ogien t. tumej  
 potem w oponie przebijaja dziury zwane dysze lub oodchy  
 dla regulowania ognia kłosa praży zowia opatka. Doklada-  
 nie drewna ryli dopatnianie zowia folowanie. Potem wyprze  
 ryli obmiatnia i ubijaja stos kłosem na drazku zwanym pobijak



albo kata. Gdy się skończył wyopat (czas potrzebny do zwożenia)  
ostudzają stos zdejmując opornę i spryskaniem (motyką ze =  
leżną) oraz kabłąkiem (grabiami) dobywają węgle, sypią  
do wolwasu (opalki). W zimie wywożą z lasu węgle na  
sankach krótkich krostaki zwanych. Wywożący węgle z lasu  
zowią się folarze. Kothina by tego stosu zowią się mielerzys:  
ko albo miesiutko.

Strazeczka, potrącanie zapłaty z powodu złego stawiania srogów.

stroiszowy płot, robiony w desenie z przętów ozdobny.

stryj, (las) stryj (inflisakow: wiatr)

strzelak, drewno treszące w ogniu, lub węgiel wysoka ku:  
jęcy z treszonego drewna.

suehorzi, suzka, drewno lub gatęz wołta.

suehoty drewno. (Dł. mu tu widni?)

suehy las, cysty w którym nie ma parzy.

Sumak wirgiński, jeleni rog wielki (Rhus typhinum) dner  
wo (I klas. z stypk. lian) z Ameryki ogrodowe.

suoz, posuoz, gątezie suke opedte.

Suszarnia ogniawa lub słoneczna na nawiona mająca pod  
dazkiem buberdy.

swidtak, kij ze swidwy.

swieca, korzeń rub sęk w środku drewna

swinia, ogień drewna mający 216 ftop kubiznych, (6 stop długi)

szas, szereggontow przybitych do dwóch lat wzdłuż całego dachu.

szwec, igły z drewn opedte.

szczere piasek cysty grubo ziarnisty.

szczeszaja, Kielich lub miseczka w kłorej zotqoz osadzona.

szelina, selina, zrosle grate

szkotka nawionna, ptornik, ogród leony

szlak, rogatka przy lesie kolo niej chromina t.j budka dla straznika.

sztyk, drewno wyniosle spuzafte wyroste.

szynit, pnerzniscie pitę.

sznus tamac, gdy cięta na jednym kawatku kilka razy sznus przykłada.

szpikarax, te pentyna na Polowiu.

szrutowac, rabac drewno z pnia, lub pitowac drewno podtuzi

sztamowac, osztarowac drewno z obu koncow pod pitę obrównac.

po polsku czas



Sztupry, gąszcie długie kłose się sadzą, w lesie dla rosnących.

szundery, chwasty lesne i gąszcie w lesie pozostate.

szus, czwarta część sążnia na Polisiru t. j. białop długie i stop szeroki

szus wyroski na 3 stopy.

szurnaty, poprzekany.

szwary, zarosła bagniste.

szwaja, drzewo na marzty mające brzożni (szescionyk) z sążni

(siedmionyk) - na Polisiru.

szwotot, statek wiegu wilgotnego na gąszciach iglastych.

Szychta, stos drzewa bukowe goły się z wody ze sztawu karuje

(na ład wyiąga). Każda szychta ma dwa taguny albo legary

u spodu i po boku zakopiny czyli stopy. Na wieżku szychty

aby się nie zruszała kładą sztorcówkę, a na drugiej warstwie

kładą odbiegi t. j. liny z wici.

Szychtować, układać drzewo

szysławate, rozinowate drzewo, u spodu nader grube a u wież:

chu nader cienkie.

Szyta, kłoc drzewa iglastego do hutki sklannej.

taras, taras, chrost do grobel i drog.

tarnina, kupa zarosła tarniowych.

tginie cierniowe, rusztowanie z wici do tężenia solanki.

Topola włoska, kawak (populus dilatata) drzewo obce sadzi się

przy drogach.

Torf bagnowy (z mchow) Tokowy (z traw) drzewny (z drzew prochniatych)

Towiony lub ślimaczy (z mchu torfowego). Torf wyrabia (z mchu)

się w torfowisku (kopalni torfu) torfiarni narzędziem zwa:

nym siekacz (rydel) a wyjmuje się nakładnikiem i równa

wcęty; potem się tłoczy, prasuje, skwaszy (z węgla

lub kokosze)

Torzysniat (Cofous ligniperda) owad szkodliwy lesny

Towarne, wyborowe drzewo n. p. bawulec (belka gdańska okoro:

wana 8 sążni długa) bruz angeloki (belka do offtrego kantu obrabia:

na 5 sążni długa) Tysak lub ofliwak (belka z grubego wiciu ob:

robiona) Krobanka (belka 6 sążni długa okorowana)

Transholz, odin na kłepki drbowy 5 stop długie.



Tratwa, trasta, ptatwa, ptatew, ptta, ptyt składa się z  
 899 rek; 99 rka z 4 tafli. Spod stojony ma z kłociów lub tramow  
 z których poboczna zowią się poganiaczami, rudel zwię się  
 drugawką. Trastę oienie (związać z drugą) Dwie plenie razem  
 zbite zowią gien (czyli tratwy uści) Tratwa składa się z tramow  
 obok siebie ułożonych zbitych w głowie w młodszych końcach (z  
 przodu) i w cału w starszych końcach (w tyle) szorcami (drewnami  
 poprzecznymi) do czego używają zawrotnika (długie którym tra-  
 my przyciągają) i iglic (kotków drewnianych). Trastę rozbra-  
 cają zwię się rozszorcować. Drewna z których się tratwa składa  
 zowią igielniki (długie sztuki przymocowane do zabitek  
 i spiste w środku na odbieźku) opstaw (sztuka nie leżąca pod  
 ramieniem tylko za pomocą szrykowki przymocowana do  
 zagłówka przy zabite i utwierdżona szrykowką która idzie  
 przez nabity w drewnie kotek czyli kawokę lub kulek) zastrzał  
 sztuka wolno płynąca na szrykowkach przy głowie i prymo-  
 cowana do ramienia i igielnika) zagratatownik (długie  
 sztuka okrywająca wodę w lejach przymocowana szrykowką  
 w młodszym końcu do przedcała, a w starszym końcu zapo-  
 mocą odbieźka do cała). Proźne miejsce na buchu przy za-  
 bity zwię się komora. — Chąc tratwę w biegu zatrzymać zakt-  
 dają w oko sztaka lub wazy (która przyrepiona jest jednym  
 końcem do cała za pomocą szpilat; kotka) artful czyli kot  
 brzożowy mający koniec zaostroszony (zgodto) jeden a drugi tęp  
 (hamulec) artful wtykają w ziemię na brzegu w nazywają upa-  
 lować tratwę. artful rejdownać (wbijać). Na tratwie mają onyle:  
 kominek albo kuchnia (na środkowym gieniu tratwy) okryty od  
 wiatru płotkiem z chłostu przywiązany na matej krzywce  
 (kija krzywym), budę z chłostu, skarbówkę (domek z desek  
 który przymocowany długą (ragiem), kokoska (ogrodze-  
 nie z desek na zboże wyłożone matami i stojące na tagunach)  
 — Zbrisanina zwię się drobne drewno opatowe na tratwie  
 którym palą. — Krasaki (oderżnięte kawatki tramow  
 długie nad miarę) — Kozioł (ławka do wieszania sukien) —  
 Swieca (długie do 4 toki długie do odpychania tratwy) — Spry-  
 sa (dług 10 toki długie) mający w głowie hamisę czyli nasadę

Tafla (10-15 sztuk razem  
 zbitych) albo plenia, gle-  
 nia (2 tafle obok siebie) pas  
 (5-6 tafli razem) tratwa (zpa-  
 2) głowa (tafla pienie) za-  
 główek lub niedatówek (2-3  
 za tafla) bucha pienie (3-4  
 za tafla) przedcał (przedostatnia  
 tafla) cal (ostatnia tafla)  
 Pas zbija się za pomocą ryków  
 biegowych (baliki 8 stop dług. 1 sto-  
 psz) szorkie, scale grube) ryków  
 iatowych (okrągłe 5 stop długie  
 baliki) chrapi (kotków) rakow  
 (klinow). Drugawkę (rudel)  
 przymocowują w riodle (czyli stem-  
 boku) kabłąkowatym (czyli  
 szryk lub niemiec) (artful)







(n.p. dwa - rzecia - dziesięć - psakowe) Cl. XII kielichoprsakowe  
 Cl. XIII wieloprsakowe, Cl. XVI jednowiązkowa, Cl. XVIII dwu-  
 wiązkowe; Cl. XXI oddzielno-ptaświe; Cl. XXII rozdzielnopłaświe  
 - Jussieu: I Dział: rośliny bezliścienne i. gromada bezprę-  
 sikowa; II Dział: rośliny jednolścienne: (denkoprsakowe;  
 we, kielichoprsakowe, zawiązkoprsakowe) III Dział:  
 rośliny dwulścienne (bez korony, korona jednopłatkowa,  
 wielopłatkowa) rozdzielnopłaświe.

Urocie, urozyśko, urozyścze, urośi lasu oddzielne mająca naz-  
 wiśko.

Wanuzos (Wagen- ustoni strona południowa lasu na wzgórzu.  
 schofs = Wainscot-  
 logs, po angiel.) zowie

się w gdańsku belka do-  
 bowa twarda 10-18 stop  
 długa i 30 calowa - lub

też dyle ~~o gdańsku~~  
~~o gdańsku~~  
 do bowa do statków

(okrycia) ~~o gdańsku~~  
~~o gdańsku~~ - jepli  
 te dyle są 5-9 calo.

we i pnie 5 stop  
 długie i jepli są

bukowe używane  
 do budowy i do be-  
 zek nadzi to zowią

je klapki (Klappholz)  
 - Dzewa te sortowano

cygli brakowano (by-  
 tnu) i wypalano na mi-  
 stopel.

Wady drewna: popskane, gdy na biel podwojny, gdy drewno jałowe  
 nie rdzene, kartowate, sekaty, krety, waliśte, wiatrowa-  
 te lub wichrowate, pasmugowate, gibnieś (gdy zbyt po-  
 krywione)

Wapniarka, kopalnia wapna.

Wargowate (drewno mające wypukłości)

Warkocz, gatunek brzozy.

Warsztatowka, drewno zdadne do cieśniętki:

Wart, kręwy nurst wody.

Waruga, straż na statku.

wasitki, wasitki, deski tupane na klepkę nie obrabione.

waszowac (drewno sptawione na ląd wyuagac)

watwa, popiół pozostaty z drzewek spalonych w lesie, popiół

lekki z stony.

wchod prawo użytkowania z lasu)

Węgiel drewny: gruby, mały albo grabiony, drobny albo miat

dopalony, niedopalony (głównia)

Węglarstwo odbywa się albo w stowach (mielcach) piecach, rupach

węglowisko, miejsce gdzie się węgle palą.

Wianek grybków lub cebuli

wiązadła gatunek drewna do robot koszykarskich

wic, witka, metoda getaz która można skrócić.

wichura, wichur, wiata.

Wiskrew, suchokrew, suchodrew, wisienka zimalca (lonicera xylos-  
 teon) krew ogrodowy.



Wicha z stomy, znak zabraniający pary.

Wiek drzewostanów: W lasach wysokopiennych: Starodrzew,  
rębne, dorastające, średniowieczne, młodzież, zarost,  
podrost, nalot; w lasach niskopiennych: Starodrzew  
wielki, średni, mały, Ciennik, Podciennik (zachowane  
pnie i kołki) Podrost, odrost.

Wierzchowina, drzewo opatowe z koron drzew.  
wierzeje, wrota u stolicy.

więz drzewna, wie z drzewa ukrocona.

wilczynek, miejsce gdzie wilcy przebywają.

wilk, prad wody po nad zatopionym drzewem ogniem.

Wiorusko, miejsce na podwórzu gdzie się drzewo tupie.

Własności drzewa: kształt, palność, ciężkość, siłłość,  
twardość, moc, ciętkość (kruche i tomlive) przystość  
(ciężkość elastyczności) tępkość, trwałość, Wyrzucanie  
(pawienie, pskanie, darcie, kurzenie) flader, kolor.

wroszina, miejsce wrosem zaroste.

wstęp do lasu stuzebności (Eidwronst)

wybiegłe, swistkie, wystumkłe drzewo.

wyciągacz, rydel do wydobywania rootlinek.

wyciekac (gdz drzewo wyduje gatzkie dluzkie gTuche)

wycinka, usci' lasu wycista.

wydoma piastkowa może być ustalona gdz się znajduje zarodzi.

wygaić się, zdobyć się na kupno drzewa (na Podlasiu)

Wygon, droga do wypędzenia bydła na parę, albo miejsce  
parzy.

wykiet, cypel, klin, szuja parmo lasu warkie

wykrotak, drzewko nie sieste lecz odtemane pniez u krocenie. w lesie.

wypalenisko, wypaliisko (pneftreni lasu pożarem zniszczone)  
a drzewa tamże zowią: wypalonka, opalonka, ogorzalka.

wypas, karmia

wypust, kilka sztuk drzewe odstapionych jako rabat

wyrobka drzewa, obierywanie drzewa na belki.

Wykrot drzewo wyrwi-  
cone przez burę juke



wysmazka (smazenie smoly)  
wystawa, miejsce w lesie na drzewo wyrobione.  
Ladanie, latowisko, oddanie bydla na parze letnia  
zadotowac, drzewkom kononki poprzyknywac na prosie ziemia  
aby nie wroty.  
zadra, zadzier, stoj kresty w drzewie  
zagajnik, zapust gdzie niewolno parc.  
zajdki, ranki ryczne  
zapas zasadniczy (fundus instructus)  
Zarnowiec miotlowy (partium roparium) krew lesny  
Lin. Cl. XVII red 10 prosakowy  
zastawa, zapora na rzece zrobiona.  
zator, zatkanie sie raki w korycie przez kory.  
zawal, drzewo duze w lesie lezace nadgnite.  
zawodka, statek wodny na którym spoczywa mlyn pty:  
wajacy (Wiffmuller)  
zawodne, akcydens zysk.  
zerowe, ortata od trody za partwisko.  
zerwa, zerwisko, drzewo ktoremu burza wierzehotek  
odewata.  
zgliż, zgliż, miejsce nitkie kra kami lezacyzny za-  
roste.  
zgnilec, choroba porozot gdy sie powija ~~zato~~ zalezki intode.  
inne choroby porozot: biegunka albo ciekocza,  
mole lub motylce i wariel (gdy lizki zanocnie-  
phalaena mellionella wnosca sie w plantry miodu)  
zubki (choroba glowkowa) zalenstwo  
zgrzewek, miejsce ktore podnara zimy w potudnie taje.  
ziarnowka, riewka, drzewko wyroste z narwienia.  
ziemia bywa lekka albo wiazaca (glina, it, margiel) ryp-  
ka (prochnica, popielica) wapnista, piarszyta.  
Ziemny olej (nafta, petroleum) pokurcz.  
Złódz, drobny mglisty deszcz który zaraz marznie; z tego sie  
robi slizgawica.  
zółc molna, ciecz smierdzaca ktora odchodzi w czasie rodoze-  
nie smoly.



zwaz albo gryf, latorośl wznięta wierzbową do rozrady.  
zwab, sciany drewniane aż pod belki, w studni sciany  
zembrunny, porab leśny (w Galicji)

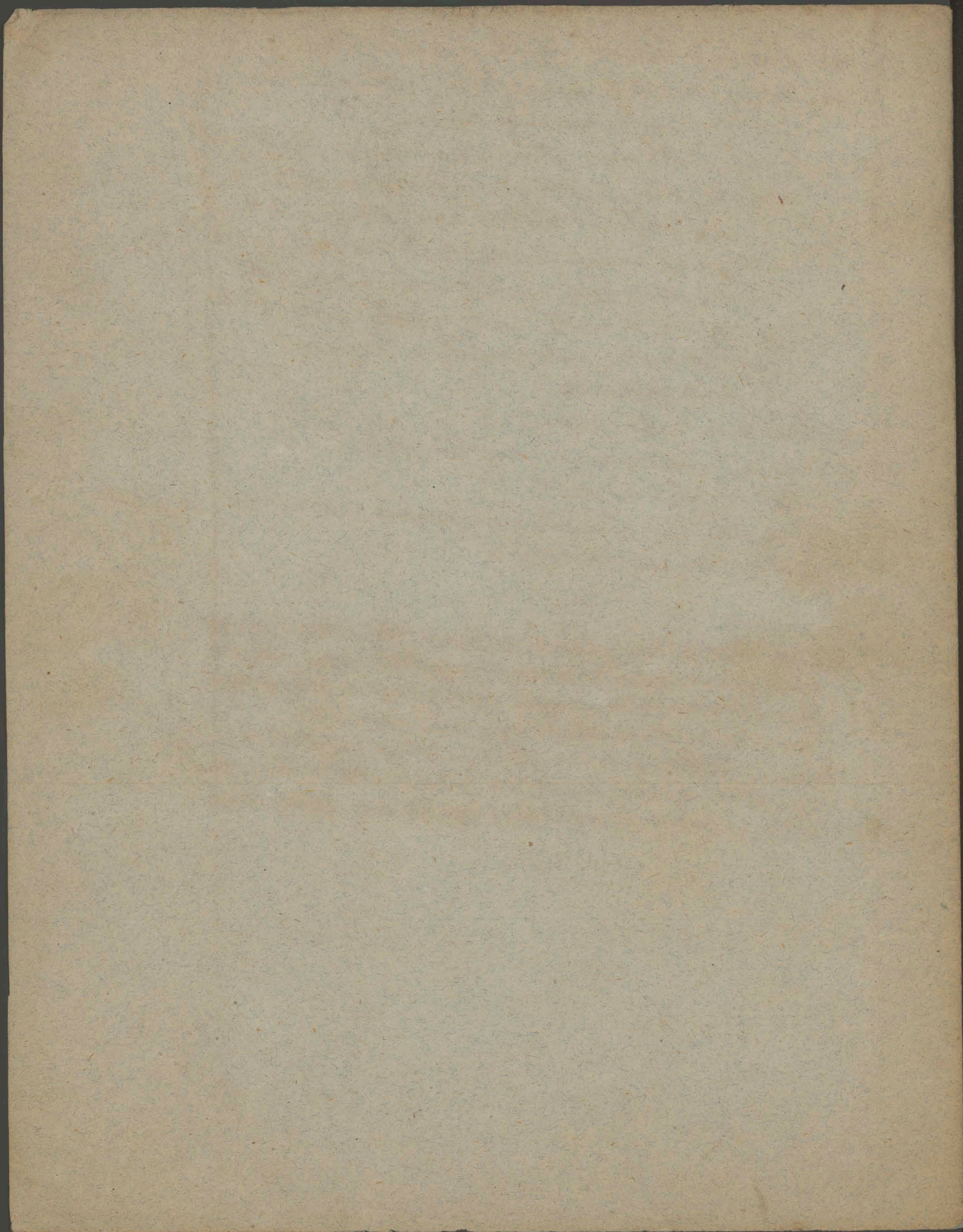
Zródło: ponik, strumien, strumyk (płynący ze źródła)  
stok (źródło nad narowem na stromym wzgórzu)  
krynica (źródło ze skały trysonga) struga (mata  
rzeki po równinie płynąca) potok, ruczaj (woda  
płynąca mająca żwir) wypchliwko (woda sącząca się  
z wzgórza bez źródła) zdroj (źródło) zdrojowisko  
zdrojowisko (źródło zamulone) kopanka  
(studnia zakłonna)

zwartosci leśni, gęste zarosnienie  
żwirarnia, miejsce gdzie żwir kopią.  
żywy ptak robi się z sadzonek.  
żywica, motka, jeżeli z terpentyny oczyszczona zowie się  
żywica skrypiowa (kolofonia)

Galar ma: Tawny na dnie (głębokości 4 cali) Tawny na boki z których pierosza  
od wody żwir się zembrut, Kormany w przynajmniej, wreggi, stępka  
(idąca w dłużej statku po wregach) gwóźdź zaś do galarów użyj:  
wane: drumy (długość na 3 cali) karpowe (długość na 18 cali)  
Galary Krakowskie są różne: patelki (na 3 ludzi) cywartaki (na 4  
ludzi) piastaki, siódmałki, dziemiłtaki Galary Krakowskie biorą 180-  
600 kory - Galary ularowskie biorą 550-600 kory - Galary Buzne

Sylvan Tom XI (Część 2) Warszawa  
1845. str. 635. K. 2. tabl. 2.  
str. 18.







# Wyrzary budownicze

23

## I Budownictwo wogóle

Abrys, obrys, okrestenie (Abriß, dessein, projection d'un edifice - delineatio) składa się z rysunku w rzutach poziomych czyli: skład, za skład, plan, groundriß (Grundriß - plan - ichnographia) w rzutach pionowych czyli Wys: tawa, postawa (Aufriß - elevation - orthographia) na której widzimy wystawę, zaczęta, façade, front (façade, front) czyli przyzotek budowy i rysunek w precyzie wewnętrznym pionowym lub poziomym: Precyzie, rozkraj (profil - Längsschnitt - Längs- und Querschnitt). - Widok budowy z oddalenia zwie się: widok, poglad: (perspective Aufriß) - scenographia)

Podoba, szablon (épure) zwie się rysunek na papierze lub des: ce wycięty czyli model

podziatka, skala (échelle Maßstab)

kosztorys (devis, Bauaufschlag)

Własności budowy: nadobności, składności, udatności, wdzięk (grâce) okrasa, ozdobności (décoration) przyzotajności przy: zwrotności (convenance) zgrabności, prostota, zgodności czyli zgodna, strojności składności (l'harmonie), propor: cya, równanie, spójmierności (Baumaß)

## II. Budowle

Kostka, Kostkowy (cubus, cubicus) także Kwadrat; granowity, graniasty (angularis, kantig, equarre)

brus, busek kamieniosowy lub belka ociosana (solive, trabs)



trynit, jedlinka (en épie, point d'hongrie - spica) sposób skle-  
pienia lub murawania na kształt tryplek w jodłowej gałęzi.

Ubozy, stok, ukos (scarpa Abruzzese)  
Ucios, ukosne bregu w dot. uciowanie jak farcie dla potyze-  
nia ich w szkadkę (biseau)

Wnęka (caisson linker, lacuna) w murze zagłębienie  
Otoczyna, filung (panneau fulung tympanum) gładka  
czerwiec albo pole wyższej ziemi otoczona bregami lub  
kantami n.p. u drzwi, podwójne tafle workowe.

Przewięz' (en liaison, Ansbirung, junctura) skądzenie ka-  
mienią lub drewna na innych warstwach

Dreszot (clair-voir) murowanie króciaste przejrzyste.

Wypust, wypustek (pureau - projectura) wyzniesienie czerwiec

Wyskok, wybiegłosi (saillie Aublain projectura) wysterek  
wystawianie czerwiec budowy.

Cetno, para n.p. stopy cetnem stawiane (parryte)

cynek, piątka :: (quincunx)

swiatlo, prześwien między granicami n.p. swiatlo między  
kolumnami (intercolumnium)

Wątek budowniczy, material (Bauwerkstoff)

### III Mur

Kamień przesecny (bontise pinnufbinden diationus) tuj  
uciosowy w poprzek muru z obu stron widziemy.

Kniskisz, mydlek, kamień miękki niezdatny do budowy

Kamień dziki, oreła (pierre de libage) kamień nieociosany  
w murze

Lupok (ardoise Kinton) do pokrycia dachów

Kamień muszkaty, Taziebny, gumek (Bauwerkstein)

plyta, opoka, Turpik (Bauwerkstein)

ziarnowiec, kamień grubo ziarnisty twardej.

matrowiec, kamień wapienny do budowy (Kalkstein)

druzgot, małe kamienie potłuczone potłuczone wipzem wapiennym  
(la brèche)



Ilotomodryzn, (lapis lasuli)  
cios, ciesz (pierre de taille, Quirindorfin) jeżeli jest dłuższy  
niśco zwie się brus.

piasek, gruz (sable, graviers, sabulum)  
drzazstwo, ziemi, Krynowiec (grès, arena) drobny żwir  
żwir (gravier, kind, furt, glarea)

cegła (brique, Zingel) surowa czyli surowka (later coctus  
Zurur, Zingel, brique cuite) wypalona, okopciatka.  
wapno, niegaszone lub żywe (Chalkstein) podwodne  
(hydrauliczne - cement) chude, mierne, tłuste które wis.  
cej lub mniej wody potrzeba.

smietana wapienna (wapno zgaszone)  
zaprawa wapienna (mortier, Mörtel, materia) wapno  
z piaskiem zmieszane

żwir: przyborowy lub ciosowy (z kamieni w równym kierunku)  
starowieczny lub cyklopowy (bez stałego kierunku) płytko:  
wy (z płyt) odlewany (w skrynkach z gruzu i wapna odlewany)  
dziki (z kamieni niecioszonych) nadziały (mający boki  
z ciosu lub cegła radek z gruzu i wapna) ziemolity lub  
lepianka (le pisé - z gliny ubitej) prutki

murarz (maçon, Maurer)  
cembrowanie, futrowanie odziej muru lub obtożenie ka:  
mieniem ciosowym albo marmurem sciany.  
rum, gruz (decombres) roztłuczone frątki - z muru.  
strępią, strab, [ ] albo [ ] wystętki dół murze dla  
poźniejszego powiązania pozostawione

szew, stosuga, spojenie (Krauf, ziecegial lub kamieni które:  
mińś spajają)  
polepa, z gliny, stomy i piloci do suian drewnianych  
tynk, (wyprawa ścienna) tynkować, narzucać.  
rapować, rapowanie (crepir) pierwsza warstwa tynku która się  
nie gładzi.  
nahodować (tyk tynk kilkakrotnem narzucaniem wy równie)  
bonie, boniowanie (bosage) pokrycie tynku w pasy lub pręgi nakształt  
warstw ceglanych lub kamiennych.



wozem, klasie cegły (t.j. w poponek muru) ~~klasa~~ klasie  
przez głowę (t.j. wzdłuż muru)  
narzędzia murarskie: nosaślec (młot dziobaty do ocie-  
sywania kamieni) klepacz rękiera (do ociepywania  
kamieni) oskard (rodzaj rękierki i topora do burzenia  
muru) bika (młot obustronny mularski) czerpaż-  
ka, kielnia (Mierzwik) szypotka mularska,  
kucie, przedzel (do bielania) tarka (deszczotka z ręką:  
jesien do gładzenia tynku) stopor (strużek do ubijania  
gliny)

#### IV Ciesielstwo.

Drzewo ciesielskie, budowlane, budulec: zwichnione (mające  
rysy, szpary) radziorne (mające nierówne włókna i nieca-  
jąca się dobrze ogładzić) gwiazdziote (mające w środku rze-  
liny) oblogowe (twarde na futrynę i meble) czerwiwe  
(stojące od roba koiw)

Kłoda czyli tram nieociosany ma wierzchołek (Pierwocin-  
szuk wierzchołek galezioty) i komel (truncus gruboży-  
kowiec pnia). Kora składa się z miarzi, żyłki, miarzi-  
sza (powierzchniej skóry) który gędy jest stwardniały.  
Zowie się ~~leś~~ martwica. Pod korą leży obłona czyli  
biel drzewa, dalej stoję dnewa lub fladry i rdzeń  
w środku.

Ciesla lub cieślacz (charpentier Zimmerman) robiąc cieślot-  
kę (Zimmerwerk) kładzie bierzmo tram lub brus dnew-  
ny (Balken) na kobylicie (warstat) i się kiesz naćina  
obrozie (ręby w dnewie) które ociosuje toporem, z tego  
robi ceterograniaćą belkę która jeżeli jest płaska zwie-  
się ptaćuzakiem. Belka pita na dwie części przerwie-  
ta daje dwie potoczny, a na 4 części w kruzji daje trzy-  
zulec. Jeżeli belka ociosana jest tak mata że ją jeden  
nieśi może, zowie się bierwione albo brewno.

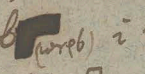
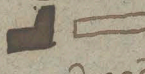
Deska lub tarcia rymista pita jeżeli jest guba zowie się dyl  
albo bal. Spatek albo okrajka zwiać się 2 krajne okrajawe  
patek od belki na tarcie porinniej.

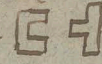


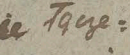
Lata jeżeli grubsza zwić się murłata

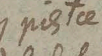
Drab, żerdz, tyrcyna (stugie cienkie krewa) kotek, jeżeli jest duży i gruby zwić się sworzeń lub tebel (Töbel)

Zamek ciesielski albo łączenie drewna (Zusammensetzung)

dyżę się przez wręb  i nacięcie 

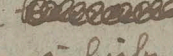
albo przez zagłębienie  przyjem wyodrężenie zwić się stopka lub gniazdo a cwić wystająca zwić się piśtka


ka, żęb, pępek lub czop (Zopf) - Pępek kamiasty, Tępa albo kania (Kwulbmuffung) zwić się potowa  Tępa: nie wystaje na kształt kam - Positek (remfort) zwić się

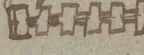
czopka drewna dla  moży przy piśtce zostawiona - Pas półtraz, nakładka (Kfutz) lub falc tj. składowanie

brzegów do potowy wyodrężonych na sobie u tarcie - Wpuszt lub piore (Zwund, fwiner) jest wystający brzeg

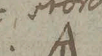
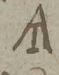
a rowek (Stul) zagłębiony - Ziew (Zimlraum) zwić się szpara między uszami zle spojonego drewna.

Przewiąsto (lierne) brewno z wieli  wrębami

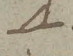
stuzące do przystawienia pewnej liczby innych brewn 

### - jeżeli dwa przewiąsta są z sobą sworzeniami połączone  to zwić się klezure

Krokiew (Zornruhr) w kształcie A; jeżeli jest lub jestka zwić się

stopka łącząca krokiew  a stojec, stojurek lub stupek stopka idąca prostopadle od jestki 

Zastrzał (contrefiches) stopka drewna ukośna jednym końcem

woparta o porwalinę a drugim o stup poro stojący . Dwiez (goussel) z dołu do góry ukośny zastrzał podpierający

i wiążący razem - Krzyżownica lub Krzyż S. jedneja (Kreuzband, Quersband) dwa drewna na krzyż inne wią:

żęce + X - Rozwora, rozpóra (etrevillon) są drewna kawalki wpięzione pomiędzy inne dla rozpierania na sposób

szerebli - Podkładzina (plate-forme Fraignin) - Pręsto warstwa lub szereg powiązanego drewna cępliwego - Dwiezdytra: mie, lub międzybaleze (entrevous) pniestrzen między jedną a drugą

belką. Narzędzia ciesielskie: Skłud, skłud, skłut (niekiera szeroka stoponyg: kiem matym na jedno strone odgostym) ciosta (niekiera stuga a wązka



do wydtubowania w głąb drewna, ma obuch i toporysko)  
- Piesznia (dłuto złobiste) - Rzezak, obrzezak  
(róż uścieloki) - Strugatka, strug (hebel do struga-  
nia drewna) - Gładziło, hebel, uśliwa (zobal są  
sęps gatunki: Kregadło Anurafobal i Złob Kowice  
stakfobal) - Swider (ma u spodu piors czyli koniec  
ptaszk) - Rucika, Rubryka (stół) Kreda czerwona  
do znaczenia.

## II Kowalstwo.

Spiz (Bronze)

Żelazo lane czyli surowiec; żelazo kowane (może być  
miękkie, tomkie lub kruche); stal ma w sobie  
dziej czyli zendor (cepdure) warami miewa plamy (t.j.  
mate turczyki i zasziory)

Gwoździe bywają rozmaite: gwoździe podkowny, hufnal  
(Zuffswirzel); głowacz (Zornitköpfign Stengel) gwoździe  
framowy; gwoździe krucowy czyli kruc sienienny (Zornik-  
nisten); gontal; gwoździe derżyskowy, bretnal; gwoździe  
szkutnik lub korabi; gwoździe zamkowy, potram-  
kowy, fatni, nariekany czyli jezgarzyk.

Żalot ma różne gatunki: gładziwo, perluk, obuch, czekan,  
kijec, kijanica.

Skobel lub probój (mandrin)

Traiqg lub scisqar (tirant) żelazny prost po obu końcach  
opatrzony kotwiami czyli kotwicami (Rukern) do  
ściągania murów. Kotwice mogą być strzpiaste ucha:  
te grubowe, kolenkowate.

Spona, zwora, klamra lub antaba (Plurimn) do spaja-  
nia ciosów bywa kaniasta i probojowa (Zörkifun)

Węzet (Lwotr) bywa krucowy, kleszczowy, zawieszowy, roz-  
jętny.

Sworzen (Zolym) gwoździe z takim końcem spoczywa w  
brodzie lub osadce (Rufstz) - jeśli ma kady zowie się  
sruba która ma bieżan i maieć czyli muty.

Płachy targa przez obrębek (Zimmurud) który zaginają u brzo-  
ga (Zalunq)



## II Sklepienie.

(*testudo*)  
 Sklepienie: potłolne, pełne (którego wysokość czyli strzata równa jest potłowi czyli <sup>czyli szerokości, długości sklepienia</sup> ~~potłowi~~ <sup>czyli szerokości</sup> nagięte, zniżone, spłaszczone (którego wysokość mniejsza od potłowy czyli) podwyższone, wzniesłe, podniesłe (którego wysokość większa od potłowy czyli). — Miejsce dotykające ściany od którego się zaczyna wznosić sklepienie zowie się nasada sklepienia, powstanie, to: zisko, a kamień na którym wznosi się: Wspora. — Grzmi na którym leży sklepienie: Węzgotowie, Węzgotownik, Nadraost, Zaprawnik (*Rangström - in postis*). — Każdy kamień lub cegła sklepienia zowie się zwodnik, kliniec, Sklepieniec, Sklepnik (*vousoir*) — a kamień środkowy: Zamek, zawoś, zawornik, Klucz (*clef d'églißstein*) — Podniebinie albo Lice (wewnętrzna wklęsta powierzchnia sklepienia) ~~sklepienie~~ a zewnętrzna wypukła zowie się Grzbiet albo Nice. — Pacha sklepienia (*Gewölbnwinkeln*) — jest to otwórzłość, brozda miejsce próżne ponad grzbietem pod dachem między ścianą a sklepieniem) w sklepieniach krzyżowych wylotowych zowie się ta pacha: Kosz. — Obtaćczyły otwór przy nasadzie sklepienia na okno lub drzwi zowie się Wylot (*lunette* *fen*). — Janisty (*clavaux*) zowie się kliniec poziomego sklepienia podobne do klawiszów.

~~Sklepienie~~ ~~Sklepienie~~ — Sklepienie bywa: kolebkowate, zto: białe czyli beżkowate (*tonelle* *Trümmigwölbn*) ostro: krogowe (*voûte en trompe*) białe, czarne, czerwone lub kopuła (*à dôme* *Rüßelnwölbn*, *Rüßeln*) także białe zwane; gotyckie dwu łuczne en ogive *Gotzifirn* *Trümm*: *Wölbn* składowane się z 2 łuków (*Trümm*) które jeżeli jest krzyżowe (*voûte d'arcête* — *Trümm* *Wölbn*) ma żyły czyli żebra kamienne (*nervures*) *Gürt*) a pierwy na podniebinie pomiędzy temi żyłami zowie się: żagielki, *ptachetki* (*pen: dances*). — Sklepienie kopankowate czyli klasztorne albo nięckowe (*Stalungwölbn*) powstaje z przecięcia dwóch sklepień kolebkowatych lecz krawędzie w nim są wklęste. —



Sklepienie łukowe, żagielkowe (voûte pendentif) jest to sklepienie baniaste które spoczywa na 4 kulistych trójkątach. — Sklepienie odnosne, odwodowe (voûte de décharge) odnosi się części parcia sklepienia na podporę bardziej oddaloną niż jest podstawa tamtego. — Sklepienie ukosne (voûte en biais Kfirigym bozym) nie na symetrycznej podstawie. — Sklepienie żagliste podobne do czworokątnego żagla wiatrem wzdłuż.

Stachetka powieszuchnia krywa nad oknami, drzwiami (vous-sure)

Wnęka, Koszyk, Kaszeton i Sklepieniowy (Caïsson Lünken) zagłębienie podniebienia w sklepieniu pomiędzy jego więzami uszynione.

### VII. Putap.

Strop cegły sufity (Lunknussünke - lacunar - soffito) lub putap składa się najpród z rowaty cegły pokładu albo osnowy belek które są osadzone w bieżnie albo murtaie (lam-boudure Traufholz) t.j. tramine bieżącym na rwanie. Belki spoczywają albo na podciagu, wiestrzanie (Trümpfballen) środkowej poprzecznej belce, lub też potoczony są: potoczonykami, międzyścigami sztychówkami, ryglami (entretoise Rüstballen, Lünken Zellen) krótkimi belkami poprzecznymi. Belki obite są pokrywą z deszczek zwaną Stłowa-nie lub Stłowanie (Stüttwünken) na które przychodzi podmiotka, podriebiecie, podriebitka (plafond) t.j. wapno na trzcinę narzucone. — Jeżeli takowy putap cegły sufity ma zagłębione wklęsłości to zwiemy: Putap woskowy, Koszykowy lub Strop wytworny (lacunar Lünken - Lünken plafond à caissons)

Putap ślepy zowią się wypełnienie między w porrodku pomiędzy belkami dla narzypiania gruzu, cegły narzypu.

Posowa, Siel, (tanie z deszczek lub z chrustu na belkach obicie glina wylepione.

### VIII. Posadzka

Posadzka, tło, pokład (parimentum Fußboden) bywa albo odlewa-na (grygyschnur Strich) z utamków cegły i wapna, albo mozaikowe,



drobnokostkowe z marmuru.

Podłoga (Zynthammum Boden) bywa z tarac które się na legarach (Furnier) układają. - Podłoga ta w stajni lub na moście, drodze zwie się promost, pokład (Wandbel)

Posadzka drewniana (parquet) układa się z tablic drewnianych ~~okład~~ lub taflí albo stolnic na podłodze sklepij.

Posadzka kamienna (carrelage) układa się z płyt lub kostek: wie kamiennych albo marmurowych.

Klepiszko, bojowiszko, tok (Zynstün) w gumnie z gliny nalepiona posadzka.

### IX Dach.

Dach, kryt, pokrowa, chochot (Fertum Dach) bywa rzezytowy (dwu: poty, dwurokapy Giehl = Giehlendach) półrzezytowy (jedno poty, jednookapowy, pojedynczy, pulpitowy Ferspan = Kiehlendach) namiotowy (wielopoty, wielookapowy Zelt = Zehndach) stożkowy (w kotookapowy - Kuppelndach) układa się z więzby (wiązania) i krycia; i ma Szczyt (szczyta rzezytowa ~~szczyt~~ ~~szczyt~~ fastigium Giehl) przyczotek (coto, fronton frontispicium w dach Giehl) i otoczenia (pole przyczotka tympanum Giehl) miejsce trójkątne w przyczotku otoczone wydatnym krajnikiem.

Wiązanie dachowe, więzba takowe układa się z powaty (wiązby, kręty Giehl) która spoczywa na podkładzinach (podwalinach, ptatwach, muratach Mauerankern).

Belka w kłosen osadzają się konce obu kłoków zwie się jęta, jętka, ptawota, odugg, ocap (Ziehlbelk Giehlbelk). Na jęcie stoi więzar albo więzerek, więzacz (Zimm) to jest więzanie stojone z dwóh kłoków z całym przybosem; jeżeli w tym więzacz belka zawieszona jest na kłokach za pośrednictwem stojów lub kłozczy to się zowie więzar lub więzerek (Hängewerk)

Kłokiew, kłokwa, kłokwia każdy <sup>dwóch</sup> transformujący <sup>on</sup> trójkąt A (Zimm) czasem ma dla wzmocnienia pod kłokiem A. Kłokiew ma w rozporze, pas lub bant A (Ziehlbelk Giehlbelk). - Gręda jest to wysoka rozpora nad bantem (Ziehlbelk) A (Zimm) przystawie: Dajkerowi gręda, onche więzy

+



Stolec dachowy (Dachstuhl) na którym się krokeń spiera, składają z pasów stolarskich (banten, rozporów stolarskich) i żurów między które są opaski (Dachstuhl fatten) czyli podkładziny pod tożone na stopach, stopkach stolarskich albo sztybrach (Dachstuhl stiele) sztybry zaś spierają na tawie czyli podwalinie stolarowej (Dachstuhl schwelle). Inne części są: Stoczek (stojec, Stupiec wi: rzęcy Dachstuhl Giebelstütze) stoczek poboczny (między rozporą a podkrokiem A) kleszcze (deszczki, po razem obejmujące inne drewno) zastępa (zperunk ukosny Humbelbaum A) miecz mieczyk, rososka, widlica (Fingelbaum, Nützeln) iglica (trypien wiszący) framak pomiedzy 2 stoczekami utrzymujące 2 jętki) pod: stopkę krokeń (sztych Dreibalken) leżenie (Dachstuhl) ku: tak (podstawka, barka) kawał drewna ułożony do krokeń przybity na wparcie leżniom - tafreau) krokeńki (chevrons Dreibalken) szlemie (podłuska grzbietowa Giebelbalken) drag na grzbiecie dachu) krokeń z łobiasia (Anschlagbaum) naroznica (krokeń narozna, rogownik Giebelzugbaum) Przymocznica (przymoczniczka Dämmzug) Przeszot dachowy (krata z Tat) Pokrycie, krycie dachu: potac (ptachta Dachpflaster) grzebień (wil: zek Giebel wierzchnia pozioma ~~krata~~ krawędź dachu) Totok (Totoczek dachowy, riek dachowy Anschlagbaum dwie potacie dachu) Okap (obdach Dachtrauf breg dachu nad rianą) rynnna (Rinn: rinne) ma lejek rynniany i rurę rynnianą.

Strecha, poszycie, chochoł (stomiane pokrycie z kalenic czyli snopów maczanych w glinie) ma zastępcze (czyli breg okap strechy. Strecha kryta jest także Stomieniem snopkami czyli kulikami).

Gont (Kiefern) ma jeden breg zwany ostrzem a drugi tyłem (w kło: rym rowek) - Skudło, rzkudło (rodzaj gęsta dębowego bez rowku) Dranica (deska na pokrycie cienka)

Dachówka (Ziegula) bywa ptarka (Karpówka) oraz z łobiasia (rymka czyli Totoczek albo holderska francuska) Gąsior (zowie się dachówka wypukła do nakrycia innych na grzbiecie D) mająca u nasem rzyjs z łobiasiami) Dachówka zawiera się u nas do Tat.



# X Stupy, ~~ordery~~

Podpora (voutien, fultura) filar (pilier Pfeiler) murywany  
 Stupa (Kolumna - colonne Kinnler columna) może być okrągły  
 i czworokrotny; naroznik (płaskostup fiekbrundzfaulni  
 pilastr engaged - wscianie) - Wzgar (pruzgstawla - piedroit  
 Abimulowyn, Kabin Pfeiler - Stupy na których sklepienie  
 spoczywa

Porządek architektoniczny u Stupa powstaje z brusowania  
 Stupa (framowanie, belkowanie - trabecatio Brnbälker)  
 które się składa z brusa głównego (tramy, nadstupia  
 Uutrubalken - epistylum - Architrave) na takowym  
 bywają pasma (pręgi, fascia Panifm) nadbrucie (red:  
 nik, zwierzchniec fmir, Dvntm zoophyros, frise) troj:  
 wrębki (trojwrębki triglyphus Trnifflitz) przerwa  
 (między trami metopa Trnifflitz) sciana pomiędzy  
 tramawicami) Krajnik (wieniec, gzymo coroniz Gnfim  
 corniche) maucios (Cymaise) gornego i dolnego wiana.  
 Trzon (głównia Stupa, scapus) Stupa ma głowicę  
 (makowica - capitellum Auruf epistylon) która się składa  
 z wieka (Abacus Plotten) łoku (podka wieka (elch:  
 nus Lbilyf) i rzyi (hypotrachelium Kinnmufel)

Podstawa (podstawek, stopa, noga, - basis) Stupa ma  
 kraglic (plinthus) czyli czworokrotną podkładkę. Podnoże (pod:  
 Stupie - stylobata Kinnmufel pedestal) składa się  
 z wieka (Krajnik, corona, corniche) podkładki (podsta:  
 wy - basis) i srednika (kłoda, kłodka - truncus).  
 Podwalina (posada przyimek, podstawa - Stereba:  
 ta Gm u muraw - Uutrubelz - soele) jest sciana  
 kamienna na której Stupa stoi.



# XI Ozdoby.

Krój okrąg profil (profilus) ma cstonki (Glinórn) a temi  
 s-9: listwa (listewka, prawidélko taenia stinnun  
 filet) obręcz (rewka - armilla kam. blason) pręt  
 (prętek, prątek - astragalus drab bâton) pierścien  
 (annulus stukem) watek (bâton) i kręć (torus pfluff)  
 albo kręć, kręć lub wat; potwałik (cwiecwaćka, pot:  
 kręć, tok, spodek echinus zółp) ztobek (optywek  
 cymatium doricum tyfłenfln cavet) prosty lub odwostry;  
 wptyn (optyn warg - apophygis Ablauš conge); Gon:  
 szci (esownik, esownica, krywonos - rima stinnun  
 doucine 2); piśtka (cymatium lobium Drlypuf, talon)  
 także kłacy trawne, podczył lub wetn albo przęba zwa:  
 na); las kowane (kratka camelures tyfłenfln jez:  
 li s-9 ~~zółp~~ zółki a tyfłenfln jezli s-9 ztobki). Zło:  
 bek i kładany albo cęga (trochilus fuzinung nacelle)

Ozdoby: perły (bisioriki peretki - perles entrees) jagodki (ro:  
 zaniec - astragalus lobus pafłflun grains de cha:  
 relet) składa się z jagodek poperze z pewnemi kroglićkami  
 przętkiem powięzanemi. Rożaniec niemądżowy (partunofłun  
 mit Kfalln) plecionka (plecioniec, plecionica - Liruf:  
 brofann zirn entrelecs) jajownik (wotowe oczy ~~ob~~  
 echinus fynn) tęczotki (arceana) powstają z tęczkow  
 obejmujące kwiatki dzwonkowe albo psparuki. Dzwon:  
 ki (campanes) stoniatka (pompawa, psparuka perlun  
 pamyrl) roza (rozycka, rozeta) promienista lub wiró:  
 wana; głowatka (gusik - bouton)

Dzielnica przyozdobienia (compartment) ma ramę (lub brzośwa:  
 nie, krawke, breg - bordure) - listianka (rincau lirub:  
 work) równianka (girlanda - guirlande fuzłflun) i no:  
 pierzek (bukiet) fasciculus - Barszy (acanthus bism:  
 klun) gtab (gtabik, kłacz, kłacz - caulis bismun)  
 kwia:  
 ton kwiatonik - kłaron zlinunwork) węgotownik (quillo:  
 chis fannung) skłetonik (skłetek meander tyfłenfln zuz)  
 zawój (zawoik, oli magynica, wężownica, krawki - volute tyfłenfln)



Wąsownica (wąsionka, skrzetek, wąż, podwijki: Kfünrbel)

Zwoj (skrz - certouche)

Wisior (wisiolek, owocnica - feston fmn st fmn) - Makowica  
makowiczka (gatka na domie Ruffet) - Wietrznik (powietrz-  
nik, choraqiewka - girouette d'indifférent) Zwoj (wisz -  
ta orkeum d'indifférent) Grupa posazina (groupe) Wieniec  
lub Korona (n.p. ostrokolna, wiejowa, Korabiowa, dębową,  
wawruynową, mirtowa, oliwna). Gryf (ortolew - gryphus  
griff) - Węborek, róg, radek (urne - vasculum) -  
Lisanka (sgrafito) na tynku - Lopian (burta d'impabil)  
na podstawku albo podnożku (piedouche) - Miedzianik  
(kamień miedzowy)

Świecznik (candelabrum d'indifférent) Podniebie (baldaquin d'indifférent)  
Łoże posmiertne (catafalque - castrum doloris d'indifférent)  
Nagrobek (pomnik grobowy - épitaphium) Sarko-  
fag - Łopietnica, urna

**XII** Sciana.

Sciana (mur d'indifférent) bywa zagrodowa (ona ruzca ogrod) podwa-  
żowa lub podnawynowa (utrzymująca terras) naczelną (mur  
de face) są rzednia (oscienna lub wspólna) przedziatowa  
(d'indifférent) przedogniowa (d'indifférent) - Driedzydzwil,  
między sież (pas pionowy między sieżami okien lub drzwi - tru-  
mean) - Las ścienny (cokut, pokrywa, nasadka) - plinthe) ay.  
li warstwa wystająca. - Krajnik (wieniec, gzyms d'indifférent)  
polica (wieniec w krajniku, płyta d'indifférent) okap  
(wodociąg) wspornik (brusowica, tranowica, krotkiew-  
nica, krotkiew d'indifférent console) jejsi z d'indifférent zwie-  
siz smig. - Krotkiewnica, krotkiewniczka (d'indifférent  
krotkiew) - Łodźnica (dylcia d'indifférent) - Framowica (Zul-  
krotkiew) na której bywają trójwzrostki (triglyphy)

Łopatka, Stup, uwiszły (pila stre - wystatore pionowa nad sciana) -  
Dziupora lub sporys (contre-forts d'indifférent)  
Trąb cegły sciana drewniana leży na przyściu cegły podwalinie ma-  
ją końcach wągły a wierzchnie białki żwiru oczepek.  
Mur pruski składa się z Stupów wągłowych, przyściu, oczepek, uści-  
kowi poprzecznych, mieczów, zastawców (wągły)



Przepierzenie (Umfflung, Zfünftworn) Opierzenie (Umffh-  
lung) czyli okrycie - Oszewka ścienna (Taflowanie, lam-  
peria - Fufalwark)

Szuto (strop drewniany ktorego koniec opalony) Wrosianka (ściana  
z wroscu i gliny)

Prama, brona (Zpon) jeżeli miata kratę (Zitlnofflon) zwata się  
flamandzka albo kraciastaż. - Wrota są drewniane -  
ścieżka, scież (Zfünftöffnung) drzwi (okryta, pierzeje,  
wrota - Zfünftflügel) odzwi (uszczki Zfünftflügel  
okrywające futrynę czyli bito). - Drzwi mają: podwoje  
(podwoj, przwoj, wieszka Zfünftflügel boki drzwi w które  
drzwi wchodzi) prog (Zfünftschwelle leżący równo z ziemią)  
i nadproże (nadprozek, nadproznik Zfünftschwelle)  
naddzwierzek (naddzwierznik, naddzwierze, Kamsens  
supraport, ~~o~~ Zfünftflügel) wręb (glif Zfünftflügel -  
rowek w który drzwi wchodzi)

Okno (fenestra) ma nadokiennik, podokiennik (wieszki i spód)  
- Przedpnie (czyli wspora podokienna Zfünftflügel para:  
pet ścienna od okna do posadzki) - Ścieżka okna (otwór  
lub wylot Zfünftöffnung) - Przeduch (okno okle-  
pawo - soupirail, Rullvorlof) - Dymnik (Zfünftflügel)  
Ramy (Zfünftflügel) Spory (drewniane z łobione prosty w  
okniech przedzielające żyby (czyli błony) z oknie  
okien stanowią: narożniki, zasuwka, zakrętka ze sko-  
bikiem lub z przetem, proboje, kucyki (od wiatru) wy-  
glądki (żyby otwierające) - Okiennica (le volet) drewnia:  
na - Skrelie (Skreliny okienne, żaluzje)

Ściana ma ~~o~~ cisy: Nozdrywnia (otwór w ścianie dla wietrania  
wody Zfünftflügel chantepeleuse) Maculnice (columbarium Zfünftflügel  
- otwory w murze rozstawione po wyżej rusztowania) - Strzel-  
nie (creneaux) albo blanki lub zabradło (żaby w murze) - Wy-  
żobek (wyżłobie, kożub, macloch, framuga Zfünftflügel niche)  
czyli nizaż - Balkon (po którym chodzi) - Należy (opaska - anki:  
volte boczny wystający skłębienia obtażysto) - Obtażysta (obtaż-  
arkada t.j. prześrodek pomiędzy łukiem a węgarami) - Stróżie  
(Zfünftflügel) t.j. stępki przy <sup>stanie</sup> ~~dosz~~ dla ochrony od wozów  
i wyrodenia.




Zamek (verra) u drzwi (Klopf) bywa wewnętrzny lub po-  
 wieszakowy, ma zawors (rygiel) która się otwiera  
 brodz kłusa i tris zynk. Kłuska zwić się zelazo  
 na które klamka zapada - Kłodka (wisząca na skoblach)  
 - Zawiasa (Hürringel) bywa pojedyncza lub krzyżowa  
 gdy się obraca na koutku; podwojna czyli francuska  
 obraca się na trzpieniu czyli w reccione; potowa jej  
 w której w reccione zwić się ramieci a druga ramieci -  
 W reccie góz w bramie (Hürringel) obraca się na  
 wozyniu koutkach lub skoblach.

XIII Piec

Piec szwedzki pokojowy (palący się wewnątrz) polski (albo piecu =  
 na (palący się wewnątrz) powietrznym (maisonera). Piec bywają  
 z kaflami (testa foenacea) które zowiemy pokrów piecowy.  
 - Zoladek pieca (wstare gdzie się pali) ognisko (gdzie się ogień  
 roznieca) useluc (otwór którym opat kładę do pieca) zamknięta  
 drzewiakami które mają zawors lub zawors - nad piecem  
 jest dymna (cybuch) dla ciągu. Pura piecowa ma przedech  
 piecowy który się zakręca dla ciepła zamyka. - Komin  
 (dymnik) czyli traba na ma zastawka (zapka lub krójek  
 zelazny) aby ciepło nie uleodziło - Czeryn albo trzon  
 pieca (Urturhuzn nimob funnufnuf) pod nim popielnik  
 piecowy

XIV Fundamenta

Posada, osnowa podstac czyli fundament spoczywa albo w calcu,  
 caliznie (twardej ziemi) piasku przelotnym (Barrubfaw) mokry =  
 nie albo martwicy czyli hleju (futtur zotm) w takim razie  
 zabijają pale (mostnice) które bywają wpustpale albo  
 szpuntpale, na palach dają rozst lub powate (Bifonellmowk  
 składający się z dżusinię i poprzecznic lub poprzeczek  
 na których kładą pomostnice (dyle)  
 jeżeli woda przez każdą bieżą pali to kładą skrzyż   
 która osadzona między zagrodzeniem z dwóch rządów pali  
 odnapiwu wody, które się zowie grodze albo grodra  
 (Anizzn)



## XV Rusztowania i maszyny budowlane

kozior, kozły, kobylica (střípborá) na nogach — Ostrzew-  
 eckiel (střípborá, rodzaj drabiny na drzewa  $\equiv$ ) — Draby  
 tyse, standardy (wysokie pień drzew) na których się  
 składa rozpory, maculce (maculce střípfolz) prze-  
 wiarta rokitowe, oraz podpory lub stemple.

Krażyny, bukoztele (Brymshelling) używa się do sklepania  
 na których deseczki zowią się patuby.

Bitnia, baran, baba, kafar (střípborá) do zabijania palow. —  
 Kluba blok (alobn) jest to kotko ze żłobkiem do cią-  
 menia liny — Zusan (Zusan) u studni — Ulga, folga  
 (dwa drążki moine przy końcach powrozem sprężane do  
 podnoszenia ciężarów.)

## XVI Ogród.

Ogród warzywny (Grunstuck) sad (ogród owocowy) ogra-  
 jec (Lustgarten) gaik, wirydarz (dzika promenada) bos-  
 quet) chodnik (ulica drewna, alea) murawa (trawnik  
 - gazon) jeżeli ma niską trawę zwie się moragiem — Kwiat-  
 wa (Lustblum) chłodnik, jata, powietka, altana (Lusthütte-  
 besenau) ciennik (altana drewniana - Lusthütte) pie-  
 usara, jaskinia, grotta (Grotte)

Krynica (fontaine) studnia (puteus-puit) źródło bijące  
 (studnia wytryskowa, wytrysk, fontanna - fontaine) —  
 (springbrunn) ponik, (strumyk - ruisseau) kanał (ko-  
 panica - canal) sadzawka (rybnia - vivier) deszczarnia  
 (siekwa, rzap, cysterna) poidło (koryto - ange) — Wodo-  
 tak (nawodnica wodociąg - aqueductus Wasserleitungs-  
 — Lachan, Tacha, Tachanka (alveus - bassin; albo też mied-  
 nica lub kotlina nieczynnie kamienne na wodę) — Lompa  
 ma rycz (rusz bokowa, kłosały woda cieknie) czyli cewka  
 razem w kłosały parowy lwiej lub maski (nalizek)

## XVII. Pрудынки

Pietro (contignatio Gypsos, Norkownik etage) poziemie (pierwsza  
 pietro (utwórny Gypsos, Gypsus Nork rez de chaussee) także drugie



piętro (Zwischenwerk bel-étage) między piętrem (not  
piętro razem pod dachem - entresol) podwał (pod-  
wał, podziemia (Fußboden - hypogaeum - souterrains)  
podkop (ziemianka - fosse) piwnica (Balthar cave) -  
lodownia (Eisgrübchen glaciere) albo lodnica.

Dwór, dziedziniec (przed zamkiem - Hof court) przeddworzec lub  
předdworzec (avant-cour Hofhof) zadworzec (poddworzec  
podwórzec, podwórko (Zwischenhof) podniebie (miejsce  
(pod dachem otwarte) przydzwierek, garek (Vorplatz  
porche) z daszkiem przeddrzwiami) przyzienie, (przed sionek  
Vorplatz, portique) przyzienie (przeddzenie - atrium  
sien (vestibulum) wiata (powieć, powietka, portyk  
Vorplatz) Korytarz (Korytarz Ungarung corridor)  
długa wązka.

Pokoj, pokój (Zimmer chambre, cabinet) świetlica (Hypocau-  
stum Kuba) przedpokój (Vorzimmer antichambre) izba  
(salle Zimmer) w.p. wladnia, stłowa, kuchnia. - Komnata  
(Komora - ubiculum, caminata Anmurt) sypialnia  
(dormitorium) łóżnica (alkowa Alkoven) białadnia (po-  
siedka (caedra Gafelstift Zimmer) wiezernik (coenacu-  
lum, triclinium Zmispfuhl) postuchalnia (Auszugszimmer)  
pracownia robotnia (officina Zmispfuhl Laboratorium)  
spiewalnia (odeon Gungfahl) pisarnia, (izba pisarska  
Bureaufallni) szatnia (szatnia - garderobe Kleiderkammer)

Wierzechnica domu (Dachstuhl) schody (wschody - escalier Fung:  
znu) składowa siez klatki schodowej (cage) stopnie (marcher  
Nuffen) odporcynek (porcynek, podestow-repos stufr-  
złoty) ~~schody~~ <sup>parapet</sup> ~~schody~~ <sup>parapet</sup> albo porczy i szaragow (policykow wschodowych,  
Fung znu wungun - limon, w których są stopnie) i balasow  
(Balken balustrade) czyli stopkow. Każdy balas ma stop  
czyli podstawek, brzoiec, szejg i głowie na której leży  
pokładzina czyli ptałwa wiążąca razem balasow.



Ulica (platea, vicus Gajfr rue) przeczynica (rautek Fritzinggasse)  
roszczy (roszroye, tret, gdzie sie ulie Kruszya)  
Ubrojownia (armamentarium Zmuyffhaus, arsenal) Koszary  
(caezarium) mennica (Muntzn secca) Bank (Tawnica Fin Bank)  
Jadownia (Zmuyffhaus) wietnica (ratusz, dom radny + prac-  
torium, curia tertffhaus hotel de ville) wiazanie (prison)

Strainica (corpus-de-garde - Zmuyffhaus) strazyniec (Ceffroi  
Zmuyffhaus)

Gospoda (goscinniec, goscinnica ~~caezarium~~ Zmuyffhaus) Uboj-  
nica (szpital ptochotropheum - hospital Armmuyffhaus) chorownia  
(bolnia - nosocomium Zmuyffhaus lazaret) gospoda  
podruutkow (dom podruutkow fundffhaus) Kojniel (fimy-  
walnia flavacium) Taznia, Tazienki (balnea Zmuyffhaus  
bains) cieplica (cieplie - thermee) Parowa Taznia (parnica)  
(sudatorium Zmuyffhaus etuve) - Godownia (izby godowe  
Zollffhaus vorschalle)

Goscinnica, austeria, zajazd (fimbryffhaus auberge) Karoz-  
ma, jata (Rmuyff taverne) jatkki (fluyffbruek) rzeznica  
(miznica Kuttlof, rzezalnia - macatorium fluyffffhausum)  
Targ, Targowisko (forum) Targowy dwor (bazar Rmuyff  
ffhaus) Kram, sklep (macellum - inoita Loum boutique)  
Skład Kupiecki (magasin) Spichlerz, iznica (granarium  
Zmuyffhaus grenier) swizen (swieronek, magazyn wiejoki)

Rynek (forum stuyff marche) Mytnica (Mytnia, Komora  
celna, Mytni dwor, celnica Zollffhaus la douane)

Szranki, Koleze pole, Kolczyplac (hippodromus Fimuyffglatz)  
Teatr (widownia) ma stanek (scens) przedstanek (proscenium) po-  
za stanek (postscenium) Skocznica (lub plonica - orchestra)

Kamienica (maison) mieszkanie pomieszkanie (Zmuyffhaus appar-  
tement) chata (chatupka, kucza, klec Zmuyffhaus chaw-  
miere) folwark (praedium Muzymuni ferme) albo wzoi -  
stadota (horraum Zmuyffhaus grange) gumno (gumnis Kofimuyff-  
muyffglatz) Iwora (etable) wotownia wotownik, jatownik -  
bovile Zmuyffhaus) owczarnia (ovile Zmuyffhaus bergerie)  
Kozinniec (Zmuyffhaus) chlew (Zmuyffhaus) Kurnik (Zmuyffhaus  
pull poulailler) Kojec (Kotuch Zmuyffhaus) goscinniec (Zmuyffhaus)



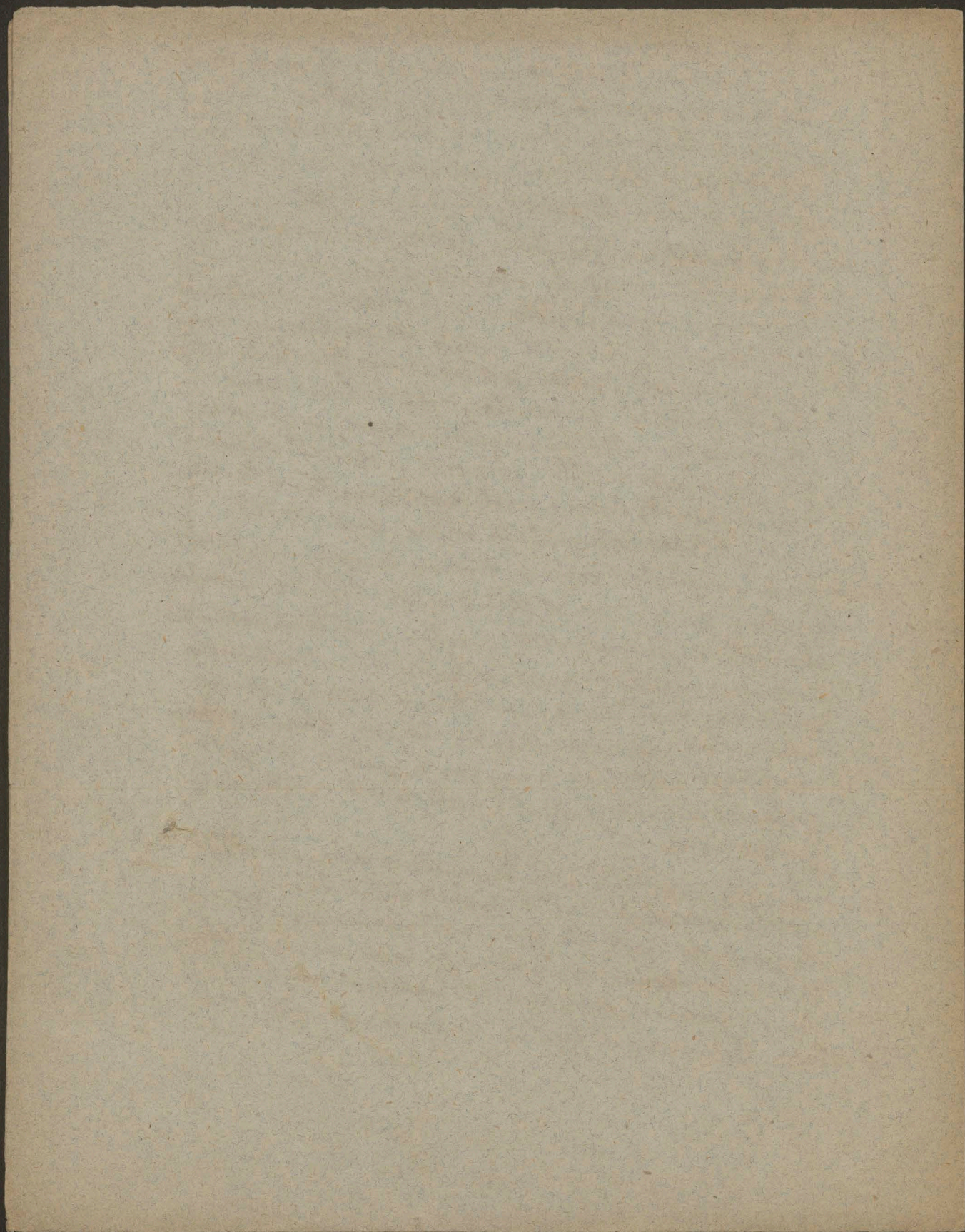
gotebnik (gotebnicz Taubenschuss) karmnik (Korninspall)  
 Gorselnia (Gorninnun) gorselnia albo winnica; browar (Brau:  
 frub) albo piwowarnia (Brauere); miodosytnia; młyn  
 (młyn w młynicy mlynski) blech (bielawa blin) (Blinn)  
 woskobojnica (Wachsflügel) powroznia (Corderie) kuta  
 (Kütschne forderie) kuznica (Eisenhammer forge)

Zamek (gród castrum Kloss Burg chateau) zwierzyniec  
 (Thiergarten menagerie) stajnia (écurie Stall) w niej  
 przewory na konie ze złowami i jastami. — siodlarnia  
 (Reithilfsmann) gdzie wiszą rządy — Wozownia (Wagen:  
 schuppen remise) Szklarnia (Kwieceiarnia. Glazurnia verre-  
 chaude) Kuchnia, piekarnia (Brotfrub boulangerie)  
 spisarnia (Wonnutskammer garde-manger) — Lowerar:  
 nia (Züngerfrub muelle) piarnia (Kornie) (Korninspall  
 chenil) gdzie też chowano sokoty, rągi, kreczoty — Ptarsz:  
 nik (Ptaszkarnia) (Vogelfrub voliere) duża klatka.

Swiętynia, przybytek, bożnica (delubrum Tempel) przybytek  
 (adytum Zellen) Kosciot (Kirch eglise) bożnica (żydowska)  
 zbor (luterski) cerkiew (ruska) gontyni (świętynie poganstie)  
 Krcielnica swięta omiywalnia (baptisterium Taufstein),  
 Zerkubnik modlitewnia (modlitebnia Betsaal) izba do  
 nabozenstwa urządzona. — Kaplica (Kuzellen) bożnica (boz:  
 nie flügel przy kofiele a przy zamku zwiaz się z krczota)  
 babiniec krczota (Krczotten) przed rione k swiętyni  
 (Pronaos Vorfullen)

Dwór dworec wioska (Landsfrub maison de campagne - villa)  
 wielki dworec (za miastem dworek Lustfrub)  
 miasto, gród (urbs, Stadt ville bourg) na dzielnicie (quartier Wirt:  
 Enl) przedmieścia (podmieścia - suburbium Vorstadt fau:  
 bourg) folwark (wzór Wonnurik praedium)  
 Forteca, twierdza (fort festung - fortalitium) ma waty, rowy







Provincializmy gdanskie z r. 1649. (produg: Volckmar

Nicolaus: Viertzig Dialogi oder lustige Witten zu reden, in  
 Druck gegeben durch Balthasarum Kannengiessern. Dantzigh  
 gedruckt durch Andream Hhinesfelden 1649. 8.º K. 4. st. 384.) —  
 Browe miasto - Neumarekt; = Starogard - Stargard = Swiecie - Schwetz; =  
 Skarszewo - Schönewk; = Trzczen - Dirschau; = Prabuty - Kraysburg; =  
 Stuprok - Stolpe; = Elbing - Elbing; = Wilno - Wilde; = Budzyn - Ofen; =  
 Gody - Weihnachten; = Gwiardka - heilige Christ; = Gwiardza (na 3 Krole  
 obchod) - Stern; = Gregorianki - Gregorii reiten; = smagac, polewac  
 na wielka noc - Schmaackostern gehen; = Strzelanie do ptaka z kurze  
 nyli tuki do ptaka na swigtki - Schiessen nach dem Vogel aus dem  
 Bogen auf Pfingsten; = Nozenki - Messerweide; = Dlugawies w  
 Gdanuku - Lange Garten bei Dantzig; = Gieda - Junkerhoff; =  
 Dianowiny - Kindtaufe; = Okupiny czyli Janowiny - Geburtstag; =  
 Entawa - Werder; = Nerzeja - Stehrung; = wankowato w now - es  
 spunkte; = mara - der Alp; = Kabat - Wamir; = skorenie - Stiefeln; =  
 umywalnik, lawaterz - Pfandfals; = Tapica - Mausfalle; = Lemta -  
 Lemmel; = Lulta, Kukawka, rogatka - Wege; = Szrak - Falter (farrem); =  
 gryzrak = Bruchweizenstritzel; = obwarzanek - Pretzel; = fafer -  
 nycki, orzeski pierne - Pfeffernisse; = gniotka z makiem i mis -  
 dem - Mohrplatz; = Kozinik, introligator - Buchbinder; = przepis -  
 Vorschrift; = skryptura - Federmesser; = pieszwok, cygan = Mutter -  
 söhlein; = brutka - Brant; = brutkan - Sträutigam; = juk = der  
 schlaf; = gbur, kmiec - Bauer; = sadz (chenotrophium) - Koró; = Ulonacht,  
 sergel, parobek - Hausknecht; = Czeyuga - Sturio; = Barvena, brzan,  
 jarna - Mullus; = Spolnica, sum - Sibirus; = Lomochel, glowaz - Mugilas; =  
 Ostrzeja, ostryga - Ostrea; = Sielawa, sutwica - Marena; = Umywalnik -  
 lawaterz; = kwasigrah - langsamer Gerelle; = jesiory - osi z ryb; =  
 miewo rosolane - Leckelfleisch; = tryknao - uderze; = szamarka,  
 oplecek (leibchen), mstlik - rutne; = Bielawa, bielnik - blech; = waf -  
 Kownica - Mangel; = zzuwalnia - Ausziehstube; = tralija - wiszienie; =  
 banerka - Wetterbahn; = Szukajto, stonypietka, rapour - Schnaphahn; = Smolnica -  
 Theerbütte; = cudzie konie - stiepln; = mieleuch - browar; = oizdie  
 stod - das Malts dörrer; = zabrodnia - Wade (niec na ryby); = Karzerz, czep -  
 Kefcher; = Karpa, Klodzina, Karzdom = Holzklötz im Wasser; = sadek - Rucktheil; =

1. ed. Gdanek (Hhinesfelden) 1643.  
 3. ed. Elbing, gedr. durch Balthasar (Lorellen) 1649 8.º  
 4. ed. Breslau (Dr. Baumans Erben) 1669. 8.º  
 5. ed. Breslau (Dr. Baumans Erben) 1688. 8.º



gapa - Krähe; plewiarka - Jätersche; = Ostropest - Carduus benedictus; =  
Modrak (Stawatek) - Kornblume; = Wacharto, rownianka, wonianka - Riechlein  
(bukiet); = lecha, zagon = Rigge; = tur - Aurochs (urus); = sniezniczka - Schne-  
vogel; = kukawka - Guckuck; = oksiat - okiutto; = piotka - zawiązanie się  
ziarek w kłocie; = gardlina, kłoc - stona do powłosek; = pauny - wiafta; =  
bakost - prawa strona galonu; = symbort - lewa strona galonu; = sinidło, urzet -  
Weidkraut; = kłodzina - Dahnholz; = crambrowina - Bauholz; = wemizos -  
Wagenchoss; = klepki - Klappholz, Kappholz; = wawietki - Falschholz; =  
Pipetki - Pfeiffenholz; = szumitob - Unruhiger Kopf; = Zwajca, zwadca -  
Zänker; = pozarnice, ospice, pierzchnice - Locken, Masern; = Zwija mi się  
na wapiu - es wird mir übel; =



ec











