

INCVNABVLA

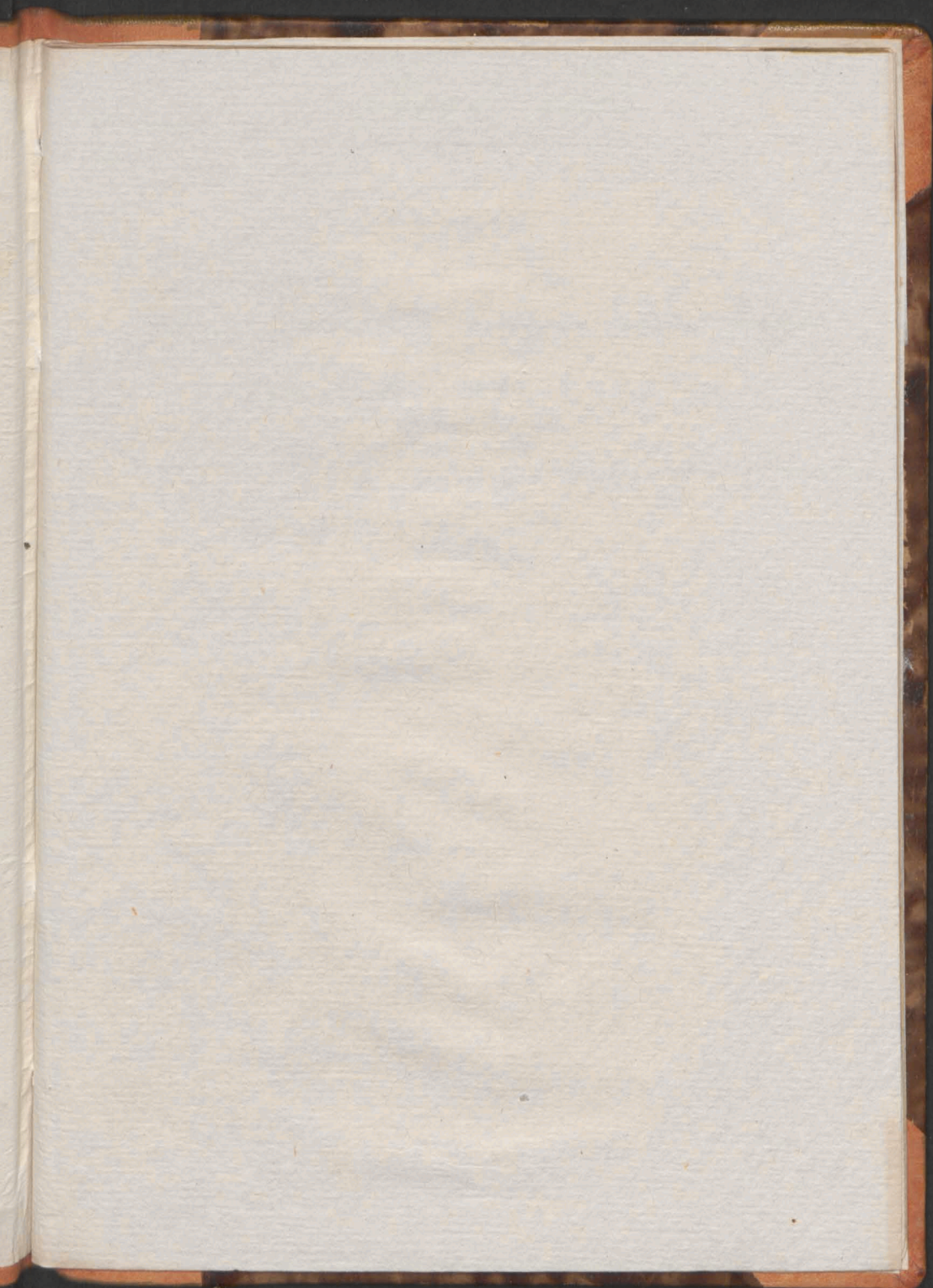
Qu

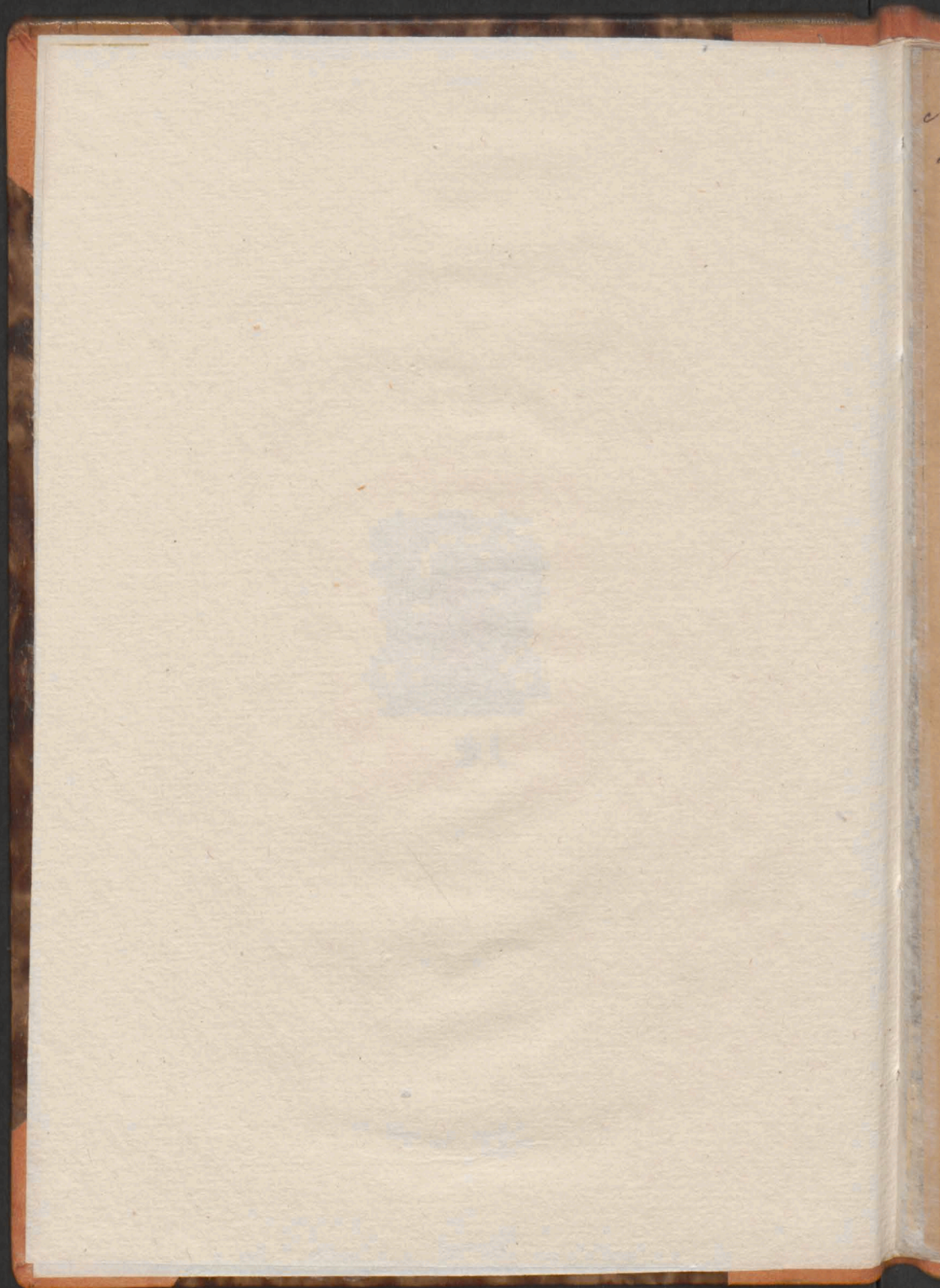
91

kat.komp



Inc 91





Medicina  
Medici graeci

Hieb med

Inum. 91

Pocli (Michaëlis) De veteri ratione, Georgio  
Valla interprete.

Impress. Exporcie per Wolffgangum Schencken.  
1499.

Hann, 13555

H. 13535 (I) , Madsen 3414, ZH.B. XII, 384

(Wist. 406)

crit aussi à L'ITALIE chez les libraires, marchands d'estampes, directeurs  
, et dans les cabinets littéraires.

s souscripteurs sont priés de ne pas concevoir d'inquiétude quand il y aura  
es dans l'ordre numérique des planches. Les numéros qui manqueraient  
nt pas à paraître dans une des livraisons suivantes.

polychrome de l'Italie est entre les mains de M. Tardieu, graveur, et  
e incessamment.

ANE est complète à la treizième livraison. Prix, pour les non-souscrip-  
. en un volume cartonné.

W. VI. 107.6

Opusculum ad aug  
sanitatem et prole  
de quam non  
necessarium.

OPUS  
VITAE  
SPOTIA

1 12

BIBLIOTHECA

VNIU.

CRACOVENSIS



Inc 91



Georgius Valla Placentinus Serenissimo Vene-  
torum Duci augustissimo Euzbadico Salutem  
Dicit pluriman

Selli philosophi singularisq; medici de salutari  
p uictu ad constantinū imperatorem tibi augus-  
tine barbadice princeps serenissime latrum fa-  
ciendum esse censuimus: quod prisco ritu tam publi-  
cis princeps sine munere adendum non uideretur:  
eiusq; generis esse munus oportere: ut tibi quidem ex-  
hibere: tibi uero cōueniret admittere. Proinde cum  
nobis sapiente principe nihil optabilius: nec tibi in  
hac uita carius sanitate: & uitæ longitudine in tam  
eximia fœlicitate esse debeat: iure hunc librum pro-  
tulimus: qui hæc te commoneat & nos de tua salutari-  
min<sup>9</sup> habeat sollicitos. Quo tua porro mirifican-  
tia in hac rei publicæ administratione  
tu ducete nulla iniquitate nos grau-  
tari. Demultis namq; præcipuis a-  
ptoribus quæ sanitatem præter-  
derentur ad imperatorem: que  
men esse cupiebat: eadez tibi  
Q uando non magis ille con-  
nostrum te principem esse a-  
pientia insignem: & probi-  
pusculo Galeni quocumque  
corporis humani cu-  
corporis habitu opti-  
lingua subdidimus: cum  
te commoti: Tum mare  
tancq; ratam humani corp-  
nes tua de causa qui opem  
timū principem decet: te  
itaq; iam psellum ipsuz aue

PSELLI AD IMPERATOREM CONSTAN  
TINVM DE VICTVS RATIONE GEORGIO  
VALLA PLACENTINO INTERPRETE.

THOC tuæ opus prouidētia: sublimisq; in  
e genii nec non mirificæ lenitatis præscriptum  
est constantine sanctissime & maxime impera  
tor quod uulgares infimosq; æque ac philosophos  
& diuersos homines usum uelis honestissimorum &  
commodissimorum ad uictum pertinentium habere  
acq; peritiam nec non ut ab iis contrariorum uitam  
queri possint: & mala auertere. nosq; incessis quod cu  
ram habeamus nullā eorum qui parum possint illis  
notissima rerum nō utendo appellatione quæ de fo  
re triuis fuerit assumenda. utemur nimirum ut  
corruptis: alienum namq; sit me  
nec ignorare & græcis consue  
in præsentī editione trade  
imo itaq; loco uictum pone  
at succi atq; ita interiectim  
quæ facile concoquantur  
nt ipsumq; confirment.  
eant & obstruant hinc  
Mox quæ sangui  
fertum generent.  
subinde quæ in  
quæ crassi humo  
æ parum alant quæ  
int deniq; aperietur  
densitatem adducat.  
sunt succi.  
lac recens omnium fere  
em est bene habentium

animalium quod confestim bibat cum primū mul-  
ctum fuerit. id sane sumendū est ante cibū omnē ac-  
potū nec quicquid aliud cū ipso māducāduz quo ad cō-  
coquat atq; digerat. nam si quid uel parū modo ei a-  
misceat ipsum corrūpit & quod cum eo assumeū est  
præstat igit̃ matutino tēpore id bibere statī multuz  
nec iter ibi comesse quicquā clamēter in ambulādo  
Primū igit̃ aluum citat deiñ impēsissime nutrit̃ nec  
ultra excernit: sed listit aluū. Post ipsum lac maxime  
nutriētia sunt oua tremula sorbiliaq; gallinarū imp-  
mis uitelli. deterrima anserū. Carnes præcunctis gal-  
linæ & phasiani: nec nō gallorū testiculi: deinde alia/  
rū uolucriū perdicis attagenæ colūbinā carnez uita  
magisq; coturnicis admitte turdos & merulas iuue-  
nes passerēs mōtanāsq; auiculas nec nō trogetā quæ  
hirūdinib⁹ per similes pedib⁹ curtis foraminib⁹ tuz  
tiū solū se committūt. his duriores & difficulē cōco-  
quunt̃ turturis idē anaticis: pauonis anseris. gruis  
magis redundātes anserū & cygnorū & otidum. Inē  
oēs illæ demū melioris succi quæ animalium sunt ad-  
huc crescētium nēpe subiectorū alimētis: seniles uti/  
q; im pbæ oēs. bonæ in agris uitam agētes in totum  
quæ exercitata: quæq; aridiorē utāt nutrit̃ mēto quæ  
q̃ purum ac tenuem respirāt aerem ecōtrario malæ  
quæ cibus uescāt humidiorib⁹ & quæ minimū exer-  
ceant. moll illa carne expleri possis. at hac parce ues-  
cendū. Inter terrestria uero aialia hedina caro agninā  
pærstat. deterrima oīs quæ cum pelle coquit̃. Inter  
piscēs maritimi p̃stāt & saxatiles in quib⁹ nulli rhō  
bi pagari orata: dētici. Pessimi autē mugillis impri-  
mis inde lup⁹ inde triglæ quæ māducādo gustui non  
respoudet quæq; intus herbā nō habeāt. Inter bonū  
& malū succū buglossū. psisiū. In totuq; electi sūt pis-  
cēs ggluciosi nō sūt q; gustu nō dspliceāt iter terref

A iij

tria aialia sues porculi aniculi. mystariaq; & pedes &  
auriculæ. ferorū q̄ cicurū caro succi melioris. Inter  
panes q̄ frumētaceus purus bene instructus siligina  
ceus fermētatus ut decet ordeaceus expurgat⁹ & fur  
nace⁹ q̄ clibanari⁹. Inter legumina fabæ: cicer rufum.  
Arborū foetus ficus tēpestim & uua matura q̄ pau/  
lulū mō pēfides aridæ ficus q̄ oia cū ppere cōcoquūē  
boni: cū uero in uētre diutius cōmorāt iprobi succi  
euadūt. si cū nucib⁹ aut auellanis: amygdalis ue man  
ducēt nō offendūt. ac cū aliis māfæ eduliis ficus tā re/  
cētes q̄ aridæ uua ue plurimū lædūt. castaneæ nō ad/  
modū mali succi. meliora pistacia & amygdala. Inter  
holera lactucæ cichoria itiba. Inter uina q̄ odorata &  
cōcoctu facilia q̄ si obstructio opilatioq; iteruenerit  
sumēdū erit mulsū uinūq; tenue & albū ius ue aq̄ cō/  
fectū ex alio & cæpe excocta cōpositis pipe & otiga/  
no & thymbra & sinapi. bonū ius ex apio petroleli/  
no mētha pētartymo cumio. anisso. dauco ruta. hæc  
oia cōposita p̄dictū p̄bēt nutrimentum.

Quæ facile cōcoquantur.

Anes bene parati hoc est bene subacti i fermēto  
temperati & leniter cocti & mediocriter falsi.  
Inter pisces cuncti saxatiles gobiis: torpedo.  
trechum omne gen⁹. uoiucrū pullorū gallinaceorum  
caro p̄dicis attagenæ. colūbina nō bona: in totū opti  
ma pinguiū & iuuenū alarū. mala tenuiū & uetolorū  
alciliū. An ferculorū lacte nutritorū iecur itidē uol  
criū præcipue gallorū testiculi. In bubula carne præ  
stant uituli. & captina hedi horum omnium impri/  
mis quæ in aridis pascunt locis. oua tremula ac for  
bilia. Lactucæ intiba. malua buglossa: colocintha cū  
ferbuit. amygdala magis anedone.

Quæ difficulter concoquantur.

Aprina caro: bubula: ceruina. deterior hirci.

Inde arietū inde taurorū. In totū uetera animalia dif-  
ficulter cōcoquunt oia alius difficulter cōcoquitur.  
Inrestina uulua cor. iecor. aures. caudæ. renes. oia pre-  
cordia ac interna. cerebrū: medula & ætate perfectos  
aialiū testiculi anseres. anates querquædulæ aquati /  
cæ omnes uolucres præter alias phassæ: sturni passe-  
rum pullorū caro durior adhuc magis turturis & a-  
natis. impensiusq; pauonis alui omnes uolucriū dif-  
ficiles cōcoctu. cochix: limaces. oxigala. caseus uetuf-  
tior. conchilia: astaci paguri. cancri camari carabides  
octapodia. sepix. polypi moschitæ. calamaria. bati. li-  
obati. limæ. dracões scorpionia. triglæ pagari. oua ob-  
durata affaç & fr:cta. faba siliquæoës. phaselli. cicer.  
oriza. halica. panicū. miliū. lens. sesamus. castanæ. da-  
ctili. siliqæ citri cortex. rapa. nap<sup>9</sup> crudi. bulbi crudi  
daucus cūctæ holerū radices & holera ipsa min<sup>9</sup> pter  
lactucā & intibū. Inter uina q̄ crassa & austera dulcia  
q; & noua & aq̄ uis nimia.

Quæ stomachica & confirmantia.

Actili q̄ acerbiores. mala cydonia. oleæ aspræ  
colymbades & aceto cōfecta uuæ passæ acerbef-  
centes uuæ uinactis dēptis nuces cū ficub<sup>9</sup> ru-  
bera. cinata q̄ carduus pineus. sinapi. rapæ napi uali-  
de cocti. nasturciū. bulbi. q̄ appetētiā exacuūt. cappa-  
ris. citrei cortex. pira p̄cipue acerbiuscula. caseus. ui-  
num acerbescens austeriusculum. maxime conduci-  
bilis stomacho absinthium & alohe.

Quæ stomachum subruunt.

Eutlum ut euerfionem faciat cum multum as-  
sumitur napi rapæ crudæ improba stomacho  
ut bene coctæ stomacho bonæ blitta chrysolæ-  
chanum nisi cū aceto & garo & oleo comedantur. se-  
samus. lac frigidum refrigerantia namq; uentrem a-  
cumen generant at q̄ cadida. sulcitant uentrem. Im

probi febricitatibus pepones non bene coocti: quod cholericas agritudines generent non inquam biliotas ut male galenum plerique interpretantur sed subuersiones id namque est cholericum. antequam enim transmutetur ad uomitum excitant presertim redundanter assumpti: nisi quod modo boni succi assumat edulia. Cerebrum omne malum stomacho uomitumque cit ueluti etiam ossis medula: Vinum admodum auferum atrum ac etiam acerbescens ac uomitum cit. nec non crassum & nouum =

Quae abstergent secant & laxant.

Rdeum foenum graecum. melopepon. uuae passae dulces faba. cicer & praecipue nigra & ius ipsum magis capparum. praesertim ex oxymele aut ex oleo ante reliquum cibum masha seu tili ius. ipsumque seu tili cum sinapi & aceto mansum. lapathum. bulbi caepe. alium porrum & ampeloprasum: sed cocta bis uel tertio ut acrorem deponant. attenuat. itidem. tyrogala ficut abstergit id quod eis uescitur e renibus multas arenas urinas excernunt. aridae ficus. amygdala pistacia. brassica. melsacchar. oxymel. uinum tenue. si frigidi sint humores in corpore etiam uetustum aqua dilutum uinum.

Quae obstruunt & opilant.

Ac quod habeat casei aliquantum neque rutum est eo frequenter uti quod non parum offendat ut motae sunt & renes & calculosos. obstruit et iecur. ficus tamen recentes quam aridae cum edulii loco assumentur. dulcia fere obstruunt. ne ergo ledant manducentur cum hysso po aut origano. aut pipere ante alium cibum atque ita non mediocriter profuerint mel quoque despumatum ac secus per se malum praecordiiis dactili uirides & quaecumque ex filigine confecta opilant & splenis augumentum faciunt calculosque generant.

itidē farinacea cum lacte oīa. uinū dulce etiā obstruit  
& p̄cordioꝝ tumores intendit.

Quæ uentrē citant.

Entis prima i decoctiōe ebullitio feruēfactioꝝ  
itidez brassica p̄cipue cōfecta ex oleo & garo .  
crustaceā testaceāq; tunicā habentiū pisciū ius  
ut affacog: paguroꝝ mutiloꝝ cōcharū & id genus ali  
orū. nā si qs hæc coq̄t inde cōcinet coctiōne ex oleo  
& garo ut dictū est & pipere facile aluum citauerit .  
Cæterū marinorū echinorū & cōchiliū iura ut ēt ue  
teg galloꝝ p̄serti rufforū subducunt aluū iura. panis  
quoꝝ cibarius qđ multum hēat surfurū fœni græci  
ius ex melle coctū ide potū aluū sub ducit secū agēs  
in itestinis hūores. mel anmixtū parū eē oportet ne  
uellicet: oleæ colymbades cū garo añ aliū cibū māfæ.  
tyrogala cū pauxillo optio melle q; si hepaticos uelis  
facere colicos quos diximus salis multū imitte iuue  
na plus mediis ex piscibus torpedines. turtur me  
diocriter cit aluū. seutlū. laphatū. recens caseus cum  
melle chrysolachanū. blitū colocyntha. pepon ficus  
aridæ & uirides: uuæ dulces cū uuidæ fuerint syca =  
mina pura siqdē i aluū descēdunt primo cibo sūpta  
& ciūt aluū māfā uero postremo aut ēt malū humo  
rē offendētia in uētriculo corrūpūt id facit colocyn  
tha. nuces uirides & aridæ aq; maceratae & pellicula  
tæ damascæna humida & arida melle cōfecta made  
facta ut plus teneāt mellis māfāq; solitaria si bis mel  
lis cōpositio absorbeāt plus subducit q; si dulce uinū  
potites ubi nō cōfessi p̄fuerit: sed aliq̄diu iterfuerit.  
cerasa dulcia. rhodacia mollia & cūcta hūida & aquo  
sa uētri ciēdo idonea ob hoc media hoꝝ edulioꝝ ē fe  
re materia qđ i ea nō sit acror ullꝝ. Cæterꝝ dulce ui =  
Quæ alluum cohibēt nūc his idoneū

Actili q̄ acerbiores: uuae passae q̄ acerbæ lycia  
horna. myrti baccæ. unedones acria pruna. po  
ma acerba. pira dulciora tū poma oia cū acore  
ciūt aluum mala granata pira. lac refrigeratū ut con  
creſcat. affaci. paguri cancri. carabidæ q̄ si coqs &  
haurias hūorē asfrigūt aluū sicut ostrea conchæ & si  
miliū caro. lēs et brassica bis cocta aluuz cohibet ne  
mediocriter coquat in aqua profunda inde i aliam  
imittas calidaz & plurimū ibidē coxeris quoad te  
mollescat. oriza panicū miliū halica. leporina caro.  
uinū acerbū: & rutilū.

#### Quæ mali succi.

Succi uiciosi nō una ē spēs nā est que magis pitu  
itosa. est q̄ biliosior. ē q̄ magis atra redūdat bile. Ab  
stinēdū sane ab oibus eduliis q̄ malos hūores gignūt  
cāet si facile cōcoq̄nt ab aliq̄bus. oli nāq̄ hūoris uici  
ositas i uenis residēs cū occasionē mō p̄ exiguā putre  
factiōis admiserit febres excitat curatu difficiles. sūt  
aūt mali succi huiusmōi ouiuū caro & caprarū itidez  
quæ acres. hircorum pessima ide arietū ide rauoꝝ.  
In totū pessima uetera. Leporina caro q̄ sanguinem  
generet crassioꝝ mius mali succi bubula & ouina.  
mali quoq̄ succi ceruoꝝ renes. mali succi testiculū  
cūctioꝝ fere aialiū p̄ter q̄ galloꝝ. Itē malū cereboꝝ spi  
næ medulla lien. lecur aliquātū deteri<sup>9</sup> suillū cūcta i  
tranea aialiū mali succi. oua fricta. caseus antiqu<sup>9</sup>. si  
liquæ faselli lens. cicercula. eruilla. eruū siligo. pani  
cū. miliū & id genus alia Inter pisces dracones lupi:  
mugiles. scorpii. triglæ q̄ caridas deuorāt & cetari  
oꝝ omne gen<sup>9</sup>. foetus arboꝝ fere oēs min<sup>9</sup> alijs ficus  
& uuae: pira. incucurbitaꝝ genere tetrāgura magisq̄  
iter ea q̄ dura. pepones colocyntha melior si bene cō  
coquat. sin male mali succi est. holecꝝ nullū boni oio  
succu. mediocris ē lactuca & cichoreū & buglossa. in



malua inde chrysolachanuz & portulaca & blicū & lapacū. Radices stirpiū holeraſag; mali succi acres ut cape. porra. allia & brassicæ thyrſus. daucia rapæ napi nili admodū costi. brassica bulbi nili admodū costi cape tñ & allia & porra & ampelopraſſa bis feruēfacta malū deponūt succū mali succi prorsus agreſſia holera ut agreſtes lactuca. picrida & id genus allia uina crassa & male olentia. & austerissima.

Quæ Pituitosa.

Animalium neruosa partes pedes. pelles. cerebꝝ. pulmo spinæ medulla. agnina caro Caro testacea pellem habentium & mollium carne. poma præter parauisa quæ non ita. retrangura.

Quæ Atra bilem generant.

Carnes bubulæ. caprinæ. magis taurinæ & hircinæ. leporinæ ceruinæ apinæ. uetulae carnes. pisciū cocleæ. inter holera brassicæ & arborū ramuli culi falsaria confecta. inter legumina lēs melancholicū eduliu triticeū panes & q ex milio: lollū quoq; inter uina crassa & atra: siliquæ. cinara.

Quæ Bilioſa.

Mel facile in flauā bilē uertit. & calida corpa uina dulcia & qeqd dulce facile in calidis corporibꝝ bilisescit.

Quæ glutinosos humores generent.

Panes siliginacei & siligo ipsa & membra aialium cartilaginea ossa. auriculæ. mustax circa labra. porculi caro recēs agnina sēsam<sup>9</sup> halica oriza bulbi. dactili

Quæ crudos humores generant.

Dactili uirides napi. rapæ radix cū q̄s eis saturabitur caro crustacea pellē hñtiū & duræ carnis q̄ ex multa coctiōe ius eiectāt & carne mollia ut octapodia. sepia. Calamaria. thynni. lacerti xiphia. Cæterog animaliu pres uētres intestina uulua. oxigala caſei molliculi. lupini. uux cū in aluo cōmorāt q̄ frigi

dos quoq; hūiores generāt. cuminū. libīstici radix &  
sēmē lini grana. cānabis sēmē. faba. bulbi bis cocti ī  
oleo & garo cū aceto māsi. mel frictū. oximel itaq; &  
flat<sup>9</sup> discutiūt panes ordeacei cicercula faselli. miliū  
lac p̄cipue frigidū uina dulcia simulq; austera. ficus  
p̄cipue uirides aride quoq; at nō tm̄. panes sine fer-  
mento nō satis cocti siliquæ faselloꝝ lens. faba fræsa  
ceruina caro. capria. bubula. leporina. porcina renes.  
testiculi. cerebrū. spinæ medulla. linguæ ptes postre-  
mæ. omēs casei. oua obdurata magis fricta. castaneæ  
glandes. rubera. poma sapa ac defrutum ut uinum  
quoq; dulce.

Quæ alunt multum.

Aaro Bubula. bouū cerebrū testiculi cor. spi-  
næ. medula. alæ anserū. anatū: querq; dulaꝝ ma-  
gis gallinag; capog; phasidū p̄dicū pauonū &  
oiuz uolucrū uētres q̄ crustaceā pellē habēt ut ostrea  
cōchylia astaci paguri. carabidæ cāmari. sepia & id  
genus alia. torpedo pagarus mullus turtur de-  
orata trigla oua obdurata. panis siliginaceus & ex-  
poline tantū. fabæ. cicer. fœnū græcū siliquæ casta-  
neæ. lētes. dulces dactili uua passæ dulces & pigues.  
rapæ napi. bulbi bis cocti. mel despumatū: & mullū  
bene concinatū puls. oriza. halica. uina crassa rufa a-  
traq; & dulcia & austera.

Quæ parum alunt.

Nimalium extrema. uulua aluus. intestina. cau-  
da. auriculæ. axūgia in torū uolucres oēs min<sup>9</sup>  
alūt q̄ quadrupedes aīantes. & quæ senuerunt  
q̄ q̄ crescunt piscium nutrimentum est sanguinis te-  
nuioris. crustaceā pellē habentibus que mollis car-  
nis ut ostrea. panes ordeacei. panis triticeus. amygdalium.  
panicū. plus faba uiridis sycamina auellana  
amygdalæ pistacia damascenæ. harmoniaca. olea a-

træ nuces zizypha. corna. pruna. capparîs seu tulum. la-  
pathus portulaca. raphanum. sinapi nasturcium af-  
paragus. cape aut & allia & porra. & ampeloprasia  
cruda q̄ exiguū corpus alunt. cocta bis aut ter in pen-  
dio minus. pira colocyntha uuae passae acerbae & ma-  
cræ. ficus aliq̄to plus nutriunt rarâ faciunt carnem  
min⁹ oīno uuae ficub⁹ alūt. uina acria: alba ut rubella

Quae redundantia.

Phal. Jag.

Nseres anates querquedula. columbi. palumbes  
cuncta interna animalium. iecur. lien. renes in-  
testina uulua spinæ medulla. aues quæ in stagnis  
paludibusq̄ pascuntur omnes. fabæ uirides faselli ci-  
cercula eruū. lactentium pecorū caro oīs & ociosam  
uitam. agentium inter. pisces. fluuiatiles stagnantes & in  
luto comorati & maria omnia cætaria.

Quae non redundantia.

Colla animalium caudæ. alæ & agrestium caro ani-  
malium & q̄ in aridis locis uitam agunt.

Quae attenuant.

Allia. capra nasturcium. porrum. sinapi. piper  
origanum mentha hyssopum. apium. thymbra petroselinum /  
linum brassica. seucla scolimū. marathrum. ruta anetum  
cuminum capparîs. dauci semen. ordeum. saxatiles  
pisces. motanae uolucres paruae quæq̄ in montibus  
uiuunt turdi merulae. pedices. troglitæ. columbi in tur-  
ribus nidulati. torpedo. turtur. buglossa psilia. mag-  
nae uolucres interceptae asseruent saltem ad dieculaz  
anteq̄ coquantur etiã altilia itidem fructus arborum  
ut hūotē deponant infestum ficus & uuae cum nucibus  
aut auellanis aut pistaciis aut amigdalibus māducetur  
p̄cipue amarum & humore noxiō deposito prodesse  
potuerint Inter hæc mediæ sunt oliuæ. uina alba &  
tenuia & imprimis ad tenuandum uictum præstat  
in usu continuo oximel.

Bi

Pielli ad Cōstantinū Imperatorē.  
Liber Secundus

**D**VICTVM humanū prīnens intentio se-  
renissime impator constantine & salubrem  
& comodum nec dū primo pfecta est libro.  
Existiam⁹ siqdem subiiciēdam breuiter cu-  
rā q̄ salubribus quoq; adminiculis contineat ut apia-  
mus q̄ calefaciant aut frigefaciant humectētue: arefa-  
ciantue: quæq; binas simul insignes habeant q̄litates  
q̄ facile aut difficulter transmuentur & quæ faciles  
transitus habeant q̄ membra ut caput offendāt: & q̄  
minus eaꝑ paucis nō ut quæq; longius psequamur  
modus siquidem tū fuerit nullus.

Quæ Calefaciant.

Cānabis semen. fœnū græcum. dactili dulces. po-  
ma dulcia mel saccharū uuæ dulces mentha apīū Rha-  
phanū. rapa. sinapi. nasturciū. alliū cæpe porrū. am-  
pelopra. ius caseus uetus uinū dulce. calidius flauum  
uinū uetus: piper longum album & atrum gingiber  
agni folia & læmen. amygdala plus amara glycyriza.  
rhesein e omnes. hypericū. sal falsugies omnes fœnicu-  
lum. anethū aridum iuniperus. cicer atrum.

Quæ refrigerant.

Rdeum quomō cunq; coquat hydna. colochyn-  
tha feruetacta pepones melopepones cucurbi-  
te tetrangura. cucumis poma præter parauisa.  
sycomora Pira quæ minus dulcia ut fere fragilia aci-  
dæ uuæ & acres. mala punica præcipueacida. Lactu-  
ca: intiba. portulaca. Caseus recens aqua uinum ru-  
bellum tenue. Mustum crassum & nouum acerū quo  
accruius. Omphacium panis ex milio: amylo. panico  
& cibarius.

Quæ arefaciunt.

Ens & brassica ideo uisum hebetat nisi ocu-  
lus sit humidior caulis eius minus arefacit.  
Aliorum holerum aridior sinapi eruum cum bis co-  
ctum eiecta a qua plus adhuc album. Fricta aridiora  
omnia & qua conponuntur ex uino & garo aridio  
ra oleum dulce lotum. pira siluestria asparagus na-  
sturtium daucus. omphacium. amilus. salgypsum.  
panis cibarius. salsa omnia. plus maenidum capita.  
sapia crusta. crocus uinum nouum cucumeris & pe-  
ponis saemen. Lolium. anethum. balsamum. nardi  
spica. raphanus. abrotanum. citrei saemen uetus ui-  
num origanum. petroselinum. ruta. marubium sam-  
pucum. hyssopum allium.

Quae humectant.

Colocyntha. pepones. melopepones. tetrangura  
cucumeres cucurbitae. nuces uirides. mora lactuca.  
intiba. portulaca. malua. blicum chrysolachanum.  
Lactuca quoque saeme. faba recens aqua. buglosse uio-  
lae folia persica fungi. harmeniaca & fere poma.

Quae facile corrumpuntur.

Erasia. persica. harmeniaca & fere in genere po-  
morum omnia. non ita cum cito egeruntur  
ideo praeteris esculentis comedenda. Nam ita  
demum reliquo cibo meatum. praebent. masa postre-  
mo corrumpuntur idem faciunt pepones cucumeres  
tetrangura. uuae ficus & similia

Quae difficulter corrumpuntur

Chonchilia. cochleae affaci. camari mutili paguri  
pinnae haec uicioso humore reliquum corrumpunt  
cibum ideo bis terque coquantur. allium caepe porrum  
auelana amygdala. castaneae rapae tribuli.

Quae feri meatus

Oia confecta ex castaneis. siligine faba frasa cicet  
frictum. panis ex poline. les cerebrum spinae medulla cor

B ii

lien. assa fere omnia oua tosta obdurataq; ideo idonea  
in aceto tosta dysentericis. Lupini. faselli. sesamus glā  
des siliquæ. uinum dulce plus atrum austerum.

#### Quæ Caput offendunt.

Asturcium. dactili eruca: uinū austerum rufum  
quæ uehementer olent. lac non etiam comodū  
capiti aliū. cæpe. fenū græcū uina omnia uæ  
hementer euaporantia caput & neruos lædunt. aqua  
diluta neruos iuuant. damascena pruna amygdala: pi  
ra miscella.

#### De Panis:

Panis frumentaceus p̄cipuū eduliū in prandiis &  
cœnis cribro farinariopolline deiecto: sensim coctus  
& moderate fermento & sale cōmodus ex siligine se/  
cundus & similigine: nutrit parū furfuraceus q; ci  
barius uūcupatnr. ex siligine difficilis concoctu at si  
concoquatur crudos generat humores. Astringit e  
tiam aluum. exercitatis ergo congruit corporibus.  
otiosis uero malus ex polline purus sanis congruit  
corporibus. exercentibus in utilis. cibariis parum  
alut melancholicusq; est. at aluum citat. panes uetusti  
arefaciunt minusq; alunt recentibus. fricti aridiores  
& minus nutriunt. minus fermentati difficilis con  
coctionis. siliginaceus panis recēs odore capitis oēs  
recreat sensus & spiritus confirmat & uires reficit  
infirmas.

#### De panico.

Panicum & milium parum nutrit refrigeratq; a  
luum humidam arefacit: difficulter quoq; cōcoquit.

#### De Oriza.

Oriza astringit uentrem difficiliter cōcoq̄t halica.

#### De Halica.

Halica nutrit multum at pituitam gignit si mul  
tum quis ea uescatur & non concoxerit.

#### De Lente.

Lens suo folliculo obstruit : Carne uero melani =  
cholicum humorem generat hebetatq; uisum oculos  
habentium aridos .

De Faba.

Faba sanguinem generat tenuem eduliumq; est  
inflans cum uiridis manducatur corpora humectat .

De Cicere.

Icer inflat nutritq; multum ut faba. sãmẽ ge  
nerat & uenerem suscitãt ipsius ius coctũ in  
renibus calculos atterit precipue paruũ & a  
trum quod si fricta manducantur ut faba sunt & alu  
um asfrugunt & magis nutriunt. si uiride cicer mã  
ducetur humectat ipsum corpus .

Da Lupinis.

Lupinus concoctu difficilis crassumq; humorem  
generat mediamq; uim habet ad molliendam & asfrĩ  
gendam aluum .

De Forno græco.

Oentum græcum aqua aspersuz & dulce factũ  
subducit uentrem ex garo p̄mansus eius fru  
ctus aut ex aceto & garo aut ex uino & garo  
& oleo at capitis dolorem facit ex garo solitario mã  
fus. sin cũ nino & garo & oleo assumatur capiti nul  
lum dolorem inuehit eius aut succus coctus & cum  
melle sumptus subducit in intestinis improbos hu  
mores confirmatq; aluum .

De Fasellis & Pisis.

Fasellos & Pisa aqua aspergunt quoad radicem  
germen inq; ediderint & ante reliquũ cibum mandu  
cant ad citandam aluum. Caro immersa nutriunt suc  
cumq; hæc generant cũ bene concoquũtur meliora  
forno græco mediaq; sunt inter bonum & malũ suc  
cum siue concoquantur siue minus & inter tarda &  
celerã meatu multum nutriencia & pag.

De Cicercula.

Cicerula magis nutrit q̄ fasell<sup>9</sup> Pisū. In cæteris par  
De Sesamo .

Sesamū celeriter comedentes saturat seræ conco-  
ctiōis est: difficilisq; stomachū lædit crassum humo-  
rem generat & male olentiam.

De Colocyntha.

Colocyntha corpori nutrimentum ingerit frigidū  
paucūq; & cōmodam facit aluum. Si refrigeret ut  
conciditibus & arefacientib<sup>9</sup> & māducātib<sup>9</sup> ipsaz  
in hieme crudos generat humores .

De Peponibus.

Epones frigidi sunt & humidi uimq; nō nullā  
purgandi habent ideo urinā citāt . humectātq;  
aluū plusq; colocyntha & melopeponib<sup>9</sup> . At  
sæmen plus carne cit urinā malūq; in corpore succū  
generant præsertim cum non bene cōcoquūtur. Tū  
cholericos efficiunt nō inq; biliosos ut uulgus putat  
sed uentrē superiorē & inferiorē subuertūt nā anteq̄  
cōcoq̄nt uomitū piūt præserti q; plus nō deuorant

De Melopeponibus.

Elopepones neutiq; tantum humidi sunt aut  
malī humoris quantū pepones neq; tā urinarij  
neq; aluo boni nec itidem uomitoriū æque ne  
q; stomacho conducunt

De Tetranguris.

Tetrangura ipsa quoq; urinariū qddā hñt: q; plu-  
rimum manducant ea olim crassum humorem gene-  
rant q; in sanguinem transmutari non potest.

De Ficus

Icus ut reliqua poma malum succum generāt:  
sed minus habentq; bona hæc aluum citant: uī  
habent abstergendi atq; catharticā. nutriūt plus aliis  
pomis corp<sup>9</sup>: comedentiū ipsos carnē non asstringūt  
ualidamq; faciūt sed subturgidā: inflatamq; sed tñ nō  
diu manducanda. hæc parce omnia.



### De Caricis

Cariculæ improbi sunt succi unde & pediculog<sup>o</sup> uim multam generant. Habent attenuandi & secandi uim ob hoc facile aluum citant renescq; purgant i<sup>e</sup> = cori & lieni inflamationes adducunt. Improbæ ut ficus sicut dulcia omnia obstruendo & indurâdo præcordia cū hysopo nucib<sup>9</sup> u<sup>e</sup> aut auellanis aut amygdalis mansæ iuuant. sin cum aliis eduliis assumantur plurimum offendunt. Alunt tamen satis ideo pugilibus uetus exhibuit consuetudo.

### De Vuis.

Vuæ quoq; ipsæ ut poma cunctis tñ magis nutriunt ut ficus minusq; malum succum gererant cū bñ maturuerit: nutriūt min<sup>9</sup> q̄ fic<sup>9</sup> p̄sūt cū facile egerūt cum id nō fuerit læduut nam pñciosum pabulū ingerunt cum in sanguinem non conuertuntur. sunt aut sine internis granulis brisuliscq; manducandæ. quæ dulciores uuæ sunt calidioris succi. quæ aciores & magis omphacinæ frigidioris.

### De Vuis passis.

Væ passæ acres austeræq; frigidiores confir = mantq; stomachū & aluum arefaciunt: dulces aut calidiores mediæq; sunt stomacho & uētri. habentq; aliquid abstergens paruaq; stomachi curāt uellicationes nutrimentum uuaq; passarum est quod etiam recentium.

### De pomis.

Oma quæ acerbescunt frigidum habent & terrestrem succū nempe, crassum. q̄ autem acida frigidum & tenuium partiū mediū sunt temperamentū. dulcia calidiora iudicantur. Pira frigida & aquosa p̄indeq; acerbescencia uentrem cohibēt. At acida humorem offendentia eum secant & aluuz inbducunt purum inuenientia astringunt: At Pira quæ nec dulcia nec acida: nec acerba omnium pef =

lima.

De Cydoniis.

Cydonia multum styptica quæ si quis melle uel saccharo composita coctura asseruarit stomachuz cõ firmant ac in dysenteriis profnut flauam bilem com primendo: corq; exhilarant.

De Mespilis & Sorbis.

Tam Mespilla q̄ sorba stypticum uentrem faciũt fluentemq; astringunt: suntq; adhuc impensius sty ptica sorba.

De Dactilis.

Actili dulces magis nutriunt: acerbescentes profunt stomacho & uentrem compescunt. omnino omnes difficulter concoquuntur & aluum astringũt si plurimus usus fuerit eorum.

De Oleis.

Oleæ pauci nutrimenti sunt præsertim nigrae at aspræ q̄ fiunt colymbadae ob acerbitem cõferũt stomacho appetentiãq; cibi concinnant commodif sima quæ ex aceto componuntur.

De Nucibus.

Nuces exigui sunt nutrimenti quæ recetes aquo sam uim habent facilius cõcoquũt & magis stõacho utiles purgatae tunicula sua p̄cipue cum caricis mã se aridae nuce aqua maceratae. dempta tunicula lo co uiridiaz recentiumq; habentur.

De Amygdalis.

Amygdalæ exigui nutrimenti dominatur in ipfis uis attenuandi & abstergendi. amarae uim plurimaz habent secandi humores glutinosos.

De Pistaciis.

Pistacia parum nutriunt iecori utilia difficulter concoquuntur & stomacho inutilia. pulmonis mea tus diducunt & hanelitus.

De Siliquis.

Silique succi in pbi & bilis atræ difficultet conco-  
quuntur & aluum cohibent .

De Cappari.

Apparus p̄cordia apit absterget pituitam: cal/  
culos dissipat ante alium cibum cum oximelle:  
renes offendit & uellicam quibus succurrendum zin/  
zibere: uel tali aliquo.

De Agrestibus holeribus & lactuca ac intibo .

Agrestia holera inprobi sunt succi. Lactuca min⁹  
mali succi & parū nutrit Post intibū prodest aluo cū  
oleo & garo mansum mediocriter concoquitur.

De Seutlo.

Seutlū stomacho inutile si plurimum manduceē  
abstergit & ob id utile aluo. nec non iecori & spleni  
opilationes auferendo p̄cipue cum aceto uel sinapi  
mansum

De Apio.

Apium urinarium & utilius stomacho cæteris  
holeribus oblectat & crudum .

De Eruca.

Eruca admodum calefacit generatq; sæmen uene/  
remq; excitat: capiti dolorem inuehit.

De nutrimento animalium.

Animalium carnes optimum generant sanguinē  
p̄sertim q̄ melioris succi qualis suilla est neruosæ autē  
sanguinem redundatiorē magisq; pituitosam gene=  
rāt magisq; porcina caro at bubula crassioris & melā  
cholici humoris : uiculina & hedina q̄ caprina & bu  
bula melior. agnina sanguinē generat humidiorē  
redundantiorē q; ouiuꝝ caro succi improbi & re=  
dundantis itidem caprarum plena acrore. hircorum  
& arietum inutilis oēs castratorū meliores . ueteres  
deterrimæ omnes humore cōcoctione & nutrimento  
Leporina sanguinez gignit crassiorē succo melior q̄

li succi difficilis concoctu & terrestris.

De partibus animalium pedestrium.

Edes porcini utiles flauam bilem restringunt & tertianis febribus ob id congrunt secundo loco rictus tertio auriculæ lingua laxa & exiguus humoris. testiculi mali succi olidumque quoddam habent. callus si bene concoquatur boni succi sine secus non iam bonum sanguinem sed crudum & pituitosum generat. Cerebra succi improbi difficulter siquidem concoquuntur & inutilia stomacho. & nauseam generant ac redundantiam. Medulla in ossibus dulcior suauiorque. sed nauseam cruditate generat sine commode concoquatur nutrit ex sententia iecur cuuictorum animalium crassi humoris difficulter concoquitur & serum meatum habet porculi præstat omnia. Lien melancholicum humorem gignit lædit tam iecur quam lienem. Pulmo non difficilis concoctu: sed pagus alit & pituitosus. Cor durum & difficulter concoquitur si bene concoquatur alit multum nec improbi est succi. Alius autem & uulua & intestina tametsi probe concoquantur non satis probum generant sanguinem: sed frigidiorum crudiorumque.

Quæ sit Agrestium & cicurum animalium differentia.

Iecurum carnes humidiores quam agrestium. quia aridiora agrestia omnia cicuribus & perinde agrestium nutrimentum minus redundans quam cicurum. Vulures minus quam drupedibus nutriunt. At facilius concoquuntur presertim pediculi atragenarum gallinarum: capos columborum minus. aridiores Merulæ. Turdi. Passeres plus Turtur. Inter Phasianas. Gallinis pares Phasiani. difficilis concoctu Pappo. Anseres redundantiores & concoctu difficiliores Iuuenes semper preponendæ uetulis. Alui anserinæ nutriunt multum & suauiores reliquis altilibus faci

lius concoquantur & magis alunt alæ sicut etiam  
gallorum testiculi.

### De Piscibus.

Rigla duriores & in deliciis habitam habet  
carnem ob id magis aliis nutrit piscibus cum  
bene concoquitur. sunt triglæ bonæ quæ in  
puris uitam agunt locis herbasq; non habent.

Saxatiles pisces saluberrimum nutrimentum in  
gerunt & sanguinem benignum suggerunt non inquam ut  
alii fere malum sed moderatum. Gobius aliis melior  
suauitate & concoctione & succi præstantia qui in  
arenosis littoribus aut inter saxa uitam agit ac influ  
minum hostiis uel paludibus improbus precipue si ibi  
dem carabi. Fere autem duri carne pisces concoctu  
difficiles non in uentre modo sed etiam in uenis sin  
gulisq; membris crassioris autem succi quam molles car  
ne dracæna scorpius. triglæ magnæ testaceam pellē  
habentes salsum habentes communem succum magis  
alii & minus alii Ostrydia namque magis mollē habēt  
alii carnē reliquam ut carne duriora ita concoctu diffici  
liora quam diligenda tribnendaq; eis quam corrumpunt in  
uentre ex malo humore nutrimentum aut ex fluitate  
te iecore illis namque generatur humor crudus. ex  
mollibus carne coctis multus deponitur salus hu  
mor fitque talium. caro difficulter corruptibilis iusque  
citat aluum astrictam laxatque: ut sunt ostrydia mutili  
conchæ contra duræ carnis difficulter concoquunt  
& nutriunt multum ut ostrea. astringuntque aluuz ut  
astaci paguri fluuiatiles & marini carabi cammari. &  
id genus alia. Cætaria omnia ut Vituli marini. Del  
phin. Thynni Balænæ. xiphia. perniciosi sunt hu  
moris quia redundantissimi & pinde saliantur ut in  
aliquem usum modo perducantur.

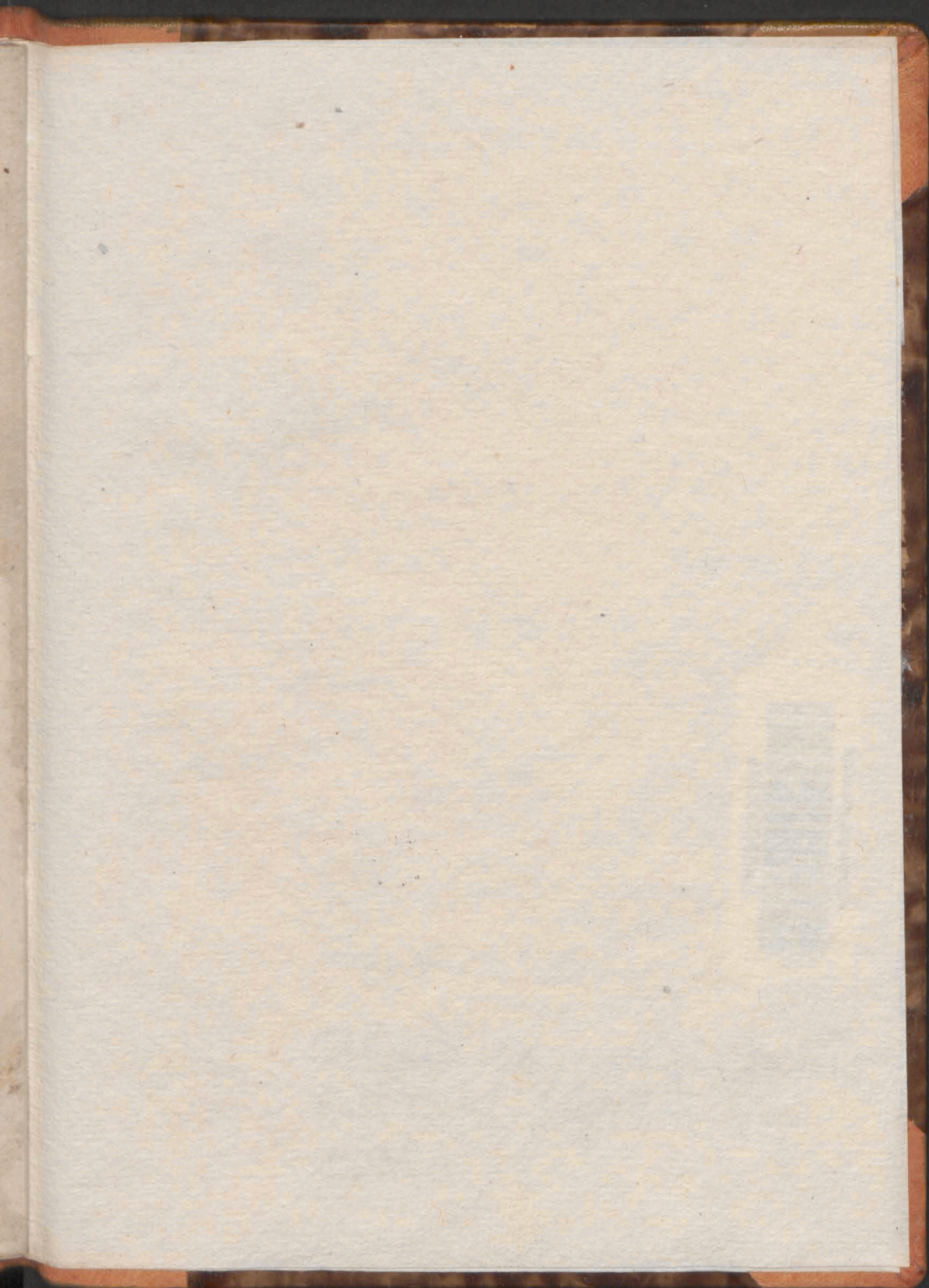
Mugiles & mænides & bopæ perniciosæ & tedū  
dantis meliores qui aluntur in pelago : deterrimus  
palustris . fluuiatiles ubi fluit celeriter aqua meliores  
pinguiore pessimi & difficiliores concoctu stoma-  
cho deterrimi ac humoris pessimi . Lupus autem  
tenuiorem generat sanguinem nec improbius hoc  
pisciculo alius .

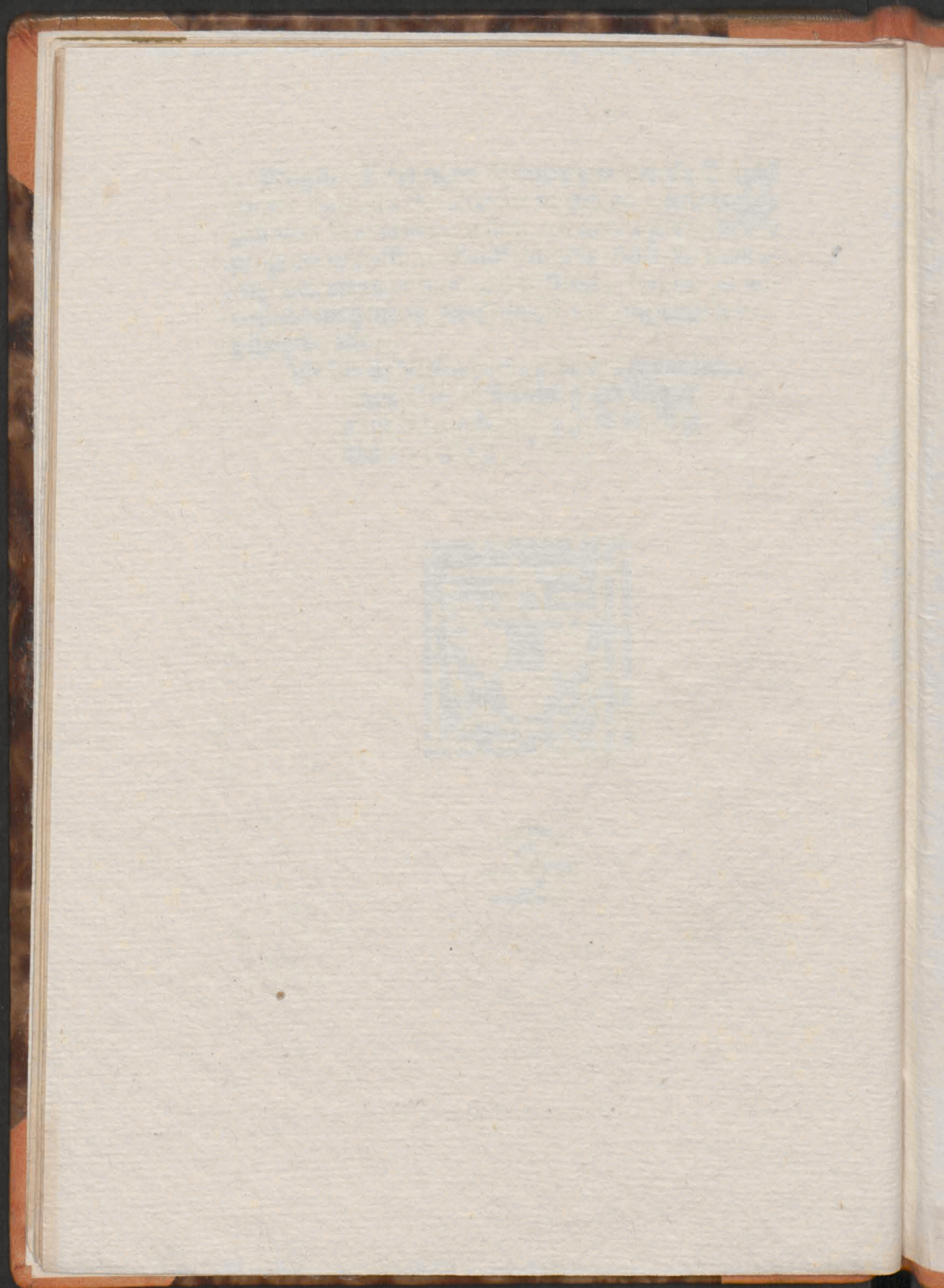
Pfellus de Victus ratione feliciter explicat .

Impressus Erfordie p Wolffgan-  
gum Schenckē Anno a natali chri-  
stiano . 1499 .



BIBLIOTHECA  
VNI. MAGELL  
CRACOVENSIS







stdr0006545



Biblioteka Jagiellońska

Oddział Konserwacji Zbiorów  
Biblioteki Jagiellońskiej  
1993r.

