



BIBLIOTHECA  
UNIV. JAGIELLA  
CRACOVENSIS

905518

Mag. St. Dr.

II

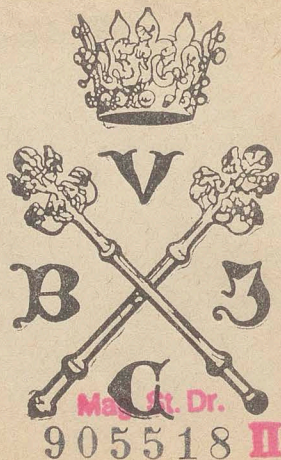


Liczba inwentarza 3532

Szafa 31

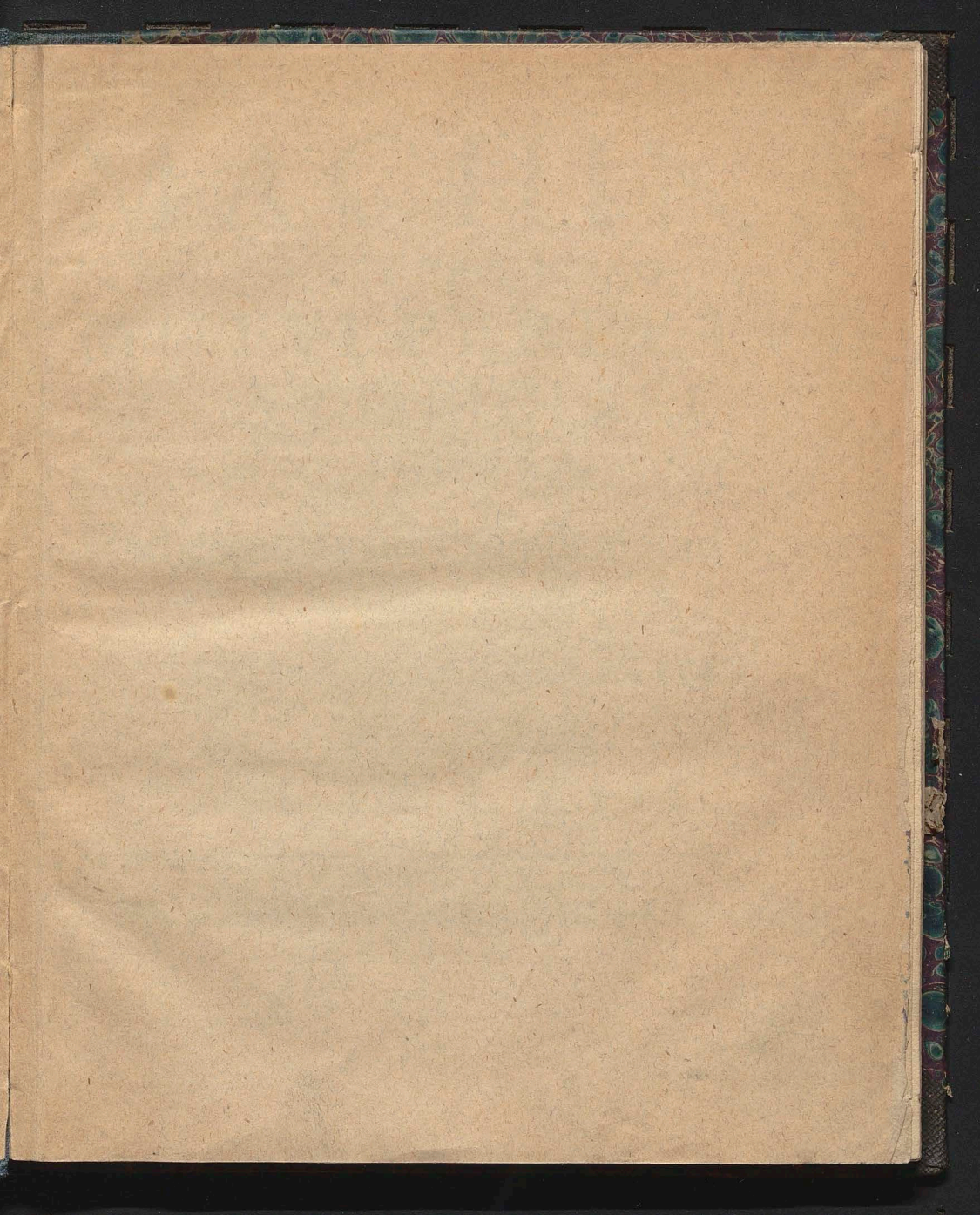
Półka 11

Miejsce 1

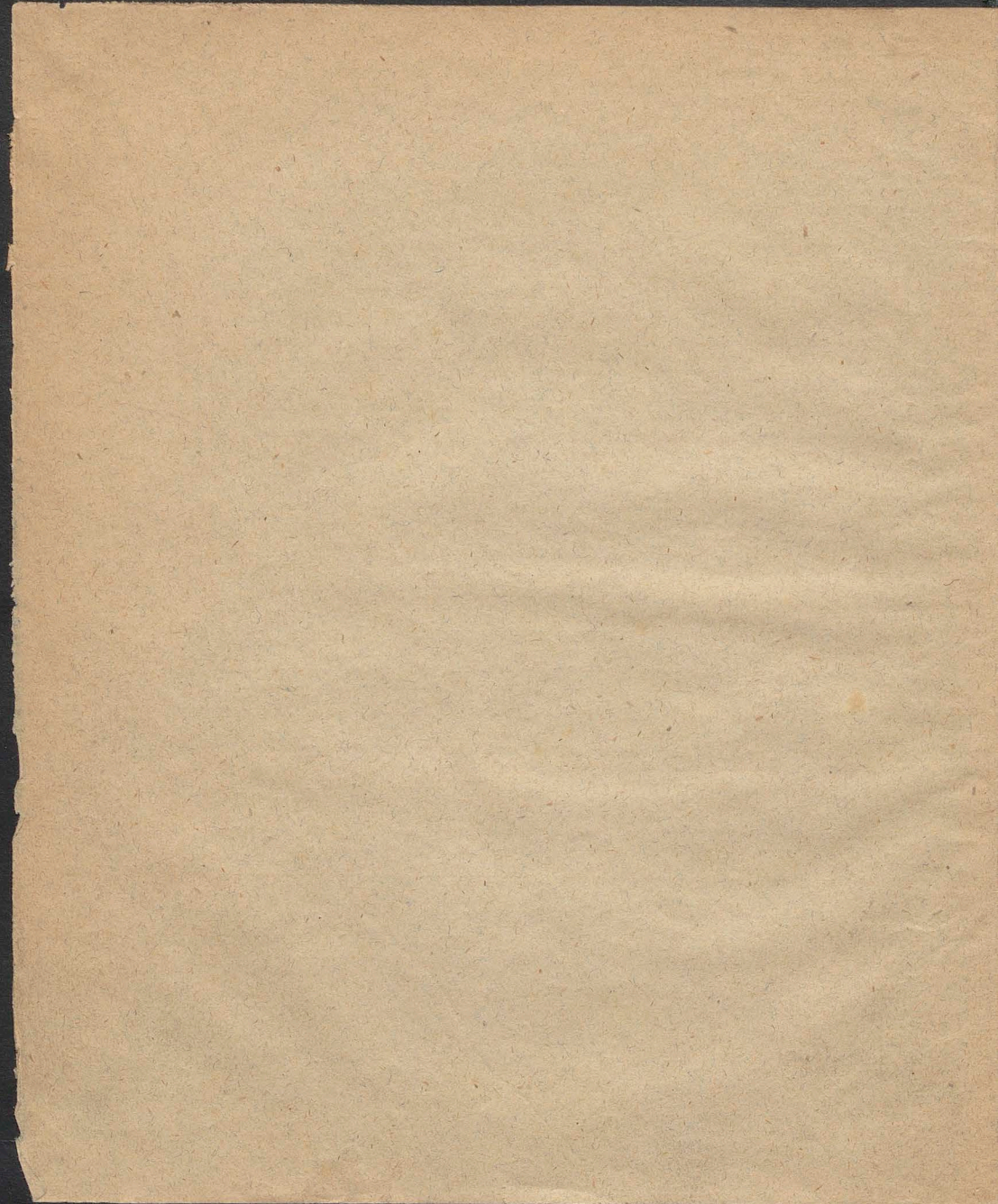


III C 26  
D. I. 61.











~~XXIX D. 104~~ ~~253~~  
MACHINA

EXHIBENDO

MOTVI PERPETVO

ARTIFICIALI

IDONEA

3532.

Mathematicis ad examinandum & per-  
ficiendum proposita.

A P. Stanislao Solski Societatis IESV.

Anno Salutis

L3532

M. DC L XIII.

---

CRACOVIAE,

In Officina Viduae & Hæredum Francisci Cesarij S. R. M. Typogr.

*[Handwritten scribbles and a large stain are visible at the bottom of the page.]*





*Vt suspensa tribus digitis hæc Machina mundi  
Voluitur assiduis irrequieta rotis.*

*Ars noua quam fecit, sic curret MACHINA MOTVS  
HASTIS ZAMOSCI stans animata TVIS.*

BIBLIOTHECA  
V. M. M. L. L.  
C. S.

905518 II





ILLVSTRISSIMO DOMINO,  
D. JOANNI ZAMOYSKI,  
COMITI IN ZAMOSCIE  
ET TARNOW. PALATINO SANDOMIRIENSI,  
Camenecensi, Calusisiensi, &c.  
GVBERNATORI.

*Auctor Felicitatem.*



Achinam inueniendo Motui  
perpetuo artificiali idoneam, à  
tot retro sæculis solertissimè in-  
uestigatam, in lucem, & censu-  
ram mundi euulgo Illustrissime  
Domine. Et quia opus tam arduum, inge-  
nijsq̃ue quantumuis copiosis, necdum ad  
amuffim comprehensum aggredior; aduer-  
sum imminentes procellas, non vt Telema-



chus ad Mineruam, neque vt Æneas ad Acha-  
ten confugio: sed ad Gentilitias **HASTAS**  
**TVAS**, securitatis meæ tutelares, septem-  
plici Aiæis clypeo, Græcorum olim propu-  
gnaculo, fortiores. Stetit in omni campo,  
toties defensus illis Polonus Septentrio: quid  
timendum mihi, stanti sub eârundem **HA-**  
**STARVM** trinitate? quarum stylo **MAIO-**  
**RES TVI**, à tot sæculis, Septentrionem  
nostrum, in puluere, siue in arenâ Martiâ,  
pulcherrimè illustrarunt. Auum **TVVM**  
Illustrissimum, Supremum militiæ Polonæ  
Ducem, & Regni Cancellarium, qui primus  
**MAGNI** agnomen in Patriâ gessit, in con-  
spectu pone: **MARS POLONVS** fuit;  
nec loricâ nec clypeo tectus, quocunque  
suas Gentilitias circumtulit hastas: vbique  
de hostibus constituit trophæum; vbique  
pro Religione, pro Rege, & Patriâ dimicans,  
in cæforum cadauerum aceruis, atque mo-  
numen-



numentis, Martiam erexit atque collo-  
cavit laurum. Mitto literas & inge-  
nium eius, quibus Sarmatiam nostram,  
vbicunque Gentium stetit, à leui æsti-  
matione vindicavit. Vnus ille, in omni  
puncto, palmam præripuit multis, sub  
cælo mitiore natis: & docuit, sub Arcto  
gelidâ, ingenia non vulgaria nasci, Vr-  
samque Septentrionalem non esse lin-  
guâ impotentem. Iam & **ILLVSTRIS-**  
**SIMVS PARENS**, publici annuli, &  
totius Regni gemma, nonne ab iisdem  
**HASTIS**, omnis gloriæ compendium,  
& **Tantus Tuus!** de quo illud in fastis  
immortalibus proditum, commemoraf-  
se sufficiat: **Quidquid in Senatu dixit,**  
**Oraculum fuit.** **TE** ipsum appello, in  
splendoribus **HASTARVM TVA-**  
**RVM**, Numine Maiorum omnium,

):( ): ( I

mirifi-



mirificè fulgurantem. Vidimus in pace, tot bellorum fulmina, tot inter conuiuia pugnaces Scipiones; inter tubas; & armorum sonitus, dubios atque hæsitantes, immò & transfugas multos. **TV** nuper, cum **HASTIS TVIS** Gentilitijs, sine cunctatione, aduersùs hostes vniuersos, quamuis tot vndique discrimina, ad metum atque defectiorem cogere, Marte aperto prodijsti, Regiæ dignitatis exactissimus propugnator, & custos fidelissimus. Neque Sectas vllas, & Schismata es secutus, ne **TVÆ** virtuti, vel timor inconstantiam, vel hostis, ex timore adoratus, ignominiosam exprobraret seruitutem; quâ vel vnicâ, pro Rege, & Patriæ libertate, perseuerantiâ in **DOMO TVA** fidelitatis elogium pro posteris  
sic



sic fundasti : vt sis futurus in æternum  
exemplar. Atque istæ dotes, virtutesque,  
ab **HASTIS**, seu **SARISSIS**  
**TVIS**, omninò etiam in **TE**, his magnificis moribus, & cœlestibus currunt;  
quibus quicumque è Profapiâ **TV A**  
vsus, nemo famam & Nomen Maiorum suorum maculauit, minùs & extinxit vtrumque, quantumuis cruore hostium maculatis; si tamen & maculæ merentur appellationem, quæ tam crebris vicibus, & tam gloriosè, hostilis sanguinis purpuram, in acie, atque paludamentum induerunt. Adumbratas igitur alij, qui lucubrant magna, è domibus & familijs alijs petant & deriuent tutelas; ego Machinæ, Motui perpetuo artificiali idoneæ à **DOMO**  
**TV A**, verum præsidium peto: con-



tra tela æqua & iniqua instructissimus;  
si stant pro me, Gentilitiæ HASTÆ  
TVÆ.

Illustrissimæ Celsitudinis Tuæ

Deuotissimus Seruus:

*Stanislaus Solski Soc. IESV.*



F A C U L T A S  
R. P. PROVINCIALIS Societatis IESV  
Per Poloniam.

**E**GO Martinus Olszewski Soc: IESV per Poloniam  
Præpositus Prouincialis, Machinam Exhibendo Mo-  
tui Perpetuo Artificiali Idoneam, à Patre Stanislao Solski,  
eiusdem Societatis Sacerdote elaboratam, & Mathemati-  
cis ad examinandum, ac perficiendum propositam, con-  
suetoq; more censam & probatam; pötestate ab Admo-  
dum R. P. N. Ioanne Paulo Oliua, Societatis Præposito  
Vicario Generali, acceptâ, Typis mandari permitto; si  
ita ijs ad quos pertinet videbitur. Datam Facultatem  
Manu meâ, & officij Sigillo Confirmavi Cracouiæ IX. Ka-  
lendas Septembris, M. DC LXIII.

MARTINVS OLSZEWSKI.

A P P R O B A T I O.

Admodum Reuerendi Domini, D. in Diocesi Cracouiensi  
Librorum CENSORIS.

**N**Ouum continui perpetuiq; motus Inuentum, præclaro & subtili,  
constructum artificio, cum nihil contineat Sacra Doctrina con-  
trarium, & exercendis ingenijs prodesse possit; concedo facultatem, ut  
in publicam mittatur lucem. Die 7. Septemb. Anno Dñi. 1663.

HYACINTHVS LIBERIVS S. T. D.  
Præpositus SS. CORPORIS Christi, Ca-  
nonicus Regul: Librorum in Diocesi  
Crac: CENSOR.

):( ) 3



## AD MATHEMATICOS.

**C**ogitationem de Possibilitate motûs perpetui artificialis, per otium Cnauigationis in Orientem, ex fortuitâ situlæ haurientis aquam, ad nauem allissione, antè tres annos iniectam, & in praxim ante duos obiter deductam, communico tandem Doctissimi Viri. Et quidem non alio fine, quàm vt diligenti experientiæ, & altissimo Iudicio Vestro subijciam; omnibus supplex: vt si quid in opusculo erroneum occurrerit, censurâ Vestrâ, auctori transmittenda corrigatur. Artificium Machinæ versatur in eo. Quòd situla dependens ex rotâ, onerata aquæ congijs 4 & medio; pondere quidem vnus congijs, superet Contrapondium *SS*, & obnitentiam tam axium rotæ, quàm vectis *u GHSRTt*; Reliquis autem congijs tribus & semisse, (qui comparatiuè ad pondus applicatum cylindro *gfek*, æqueponderant congijs 70, eò quòd ambitus cylindri *gfek*, ad ambitum rotæ *rr*, habeat se vti 1. ad 20.) præualendo ponderi pistilli *H*, & aquæ in tubo *OV*, superstantis, obnitentiæq; tam pistilli *H*, in modiolo *dhnorstpqmf*; quàm aquæ pullæ ex latiori modiolo, in arctiorem tubum; educat ex tubo *OV*, aquæ congijs 4 & medium. In termino autem descensûs, eadem situla *P*, retracta in fundo à fune *hkgH*, euertatur; & deponat totum pondus, quod acceperat ab aquâ.

In Construtione Machinæ, nihil est, quod diligentiam requirat Mathematicam, quemadmodum probaui. Præcipua adhibenda, vt tubus *OV*, & hasta sustinens pistillum, congruè proportionetur capacitati modioli; ne difficultas compellendi aquam ex modiolo latiori, in angustiorem tubum, (quam expertus sum crescere magis, quò arctior assumitur tubus) ascendat ad pondus 30. Congiorum. In tali enim casu inutilis esset machina; perinde atque si (quod nonnullis nescio quo fundamento placet) subtilissimus quiuis aquæ cylindrus, fundum latissimum æquali pondere grauet, quo grauaret æquè altus alter, eiusdem diametri cum fundo. Enimuerò quia plenum aliud dispono opus de motu perpetuo, in quo præter plures machinas meas, motum perpetuum æmulantes, Conatus & inuenta aliorum eiusdem argumenti honorificentissimè producere cupio; si quæ habent & norunt: ad me transmittere dignentur. Beneficium debitis compensabo gratiarum actionibus. **Viuant quàm diutissimè bono Matheoseo!**



# AD LECTOREM.

*Monitum te velim benevole Lector.*

I.

**P**ER Motum Perpetuum Artificialem, me non intelligere aliquid mobile artificialiter, quod legibus corruptionis exemptum, nunquam à motu cesset. Hoc enim inuestigare, aut promittere, plusquam temerarium iudico: neque vnquam talis motus à Mathematicis, aut Philosophis est quæsitus, quibus satis notum, nihil esse sub sole æternum. Machinam itaq; artificiosè ordinatam cogita, quæ semel concitata ad motum, quamdiu incorrupta durabit, incessanter seipsam moueat, absq; vlllo extrinseco agente: puta. Sine cuiusuis animalis, aquarum decurrentium, venti, ignis, fumi, ponderumue impulsu, & si quid est, quò ingeniosè adiuuentæ hucusq; Machinæ, agitari solent.

II. Quantumuis Artificium huius Machinæ absolutam non sine aquâ, quæ successu temporis, desiccari & deficere possit, nisi Machina statuatur supra indefectibilem: nihilominus perpetuitati motûs, id minimè præiudicare. Nam sicut consensus omnium Philosophorum, nihil officeret perpetuitati motûs, quòd machinæ perpetuò mobilis materia, scilicet ferrum aut lignum attereretur, & penitus post aliquantum temporis corrumpere. Ita nihil officere debet, quòd eadem numero aqua, tanquam pars intrinseca Machinæ requisita, successu temporis inminuatur, & tandem deficere possit. Præsertim, cum sit faciliùs defectui liquidi elementi occurrere, situando Machinam, supra fontem, aut quamecunq; indeficientem aquam, quæ tamen motu suo naturali nullum motum imprimat Machinæ; quàm instaurare alias æquè essentielles partes Machinæ ligneas aut ferreas, quando destruuntur.

III. Partes, quæ alias in se includunt, figuram exhibere quædam



dam effractus, vt quidnam intus contineant non ignoretur.

IV. Ne dum fit mentio Congij aquæ; diuersitas mensuratum, quæ in liquidis interuenire apud diuersos solet, perplexum te reddat, de capacitate vnus congij, scias talem, qualisum vsus, impletum aquâ, subducto pondere vasis, ponderare Pharmacopolarum libras septem, cum vnâ quartâ vnus libræ.

V. Machinam ita altam, vix diminui posse notabiliter, nedum ad quamuis contrahi proportionem, triplici vel maximè de causâ.

*Quarum prima est.* Quia paruo contra pondio, quod in hâc Machinâ aqua est, pistilli quantumuis moderati obnitentia intrâ modiolum, superari nequit. Adeo, vt quatuor exempli gratiâ, digitorum pistillum per diametrum, quod eleuatum ad tres semipalmos, vnum integrum aquæ congium non eleuaret in modiolo, vix pondere trium congiorum, ad æqualem distantiam cum pistillo, super trochleâ suspensorum, ex modiolo educeretur.

*Secunda.* Quia non pari proportione in minori modiolo, diminuitur resistentia pistilli; quâ diminuitur quantitas aquæ. Datâ enim subduplâ circumferentiâ modioli, & pistilli minoris; pistillum minus, dimidiam partem amittit, ex resistentiâ pistilli in modiolo: sed non nisi quartam partem aquæ continet, ob rationes assignandas propof. I. part. II. num. XIV.

*Tertia.* Quia pro exiguitate Machinæ, decrescit descensus situlæ; minuiturq; impetus necessarius ad euerfionem; qui in altiori machinâ; magis ac magis augetur.

VI. Ne quemquam ab experimento machinæ deterreat incertitudo successus: suadeo accommodandam prius ad euehendam aquam in altum, modo ad finem opusculi, propositione Quinta subiecto. Siquidem in hoc vsu machinæ quiuus error capacitate maiori situlæ corrigi potest.



FIGURA II.

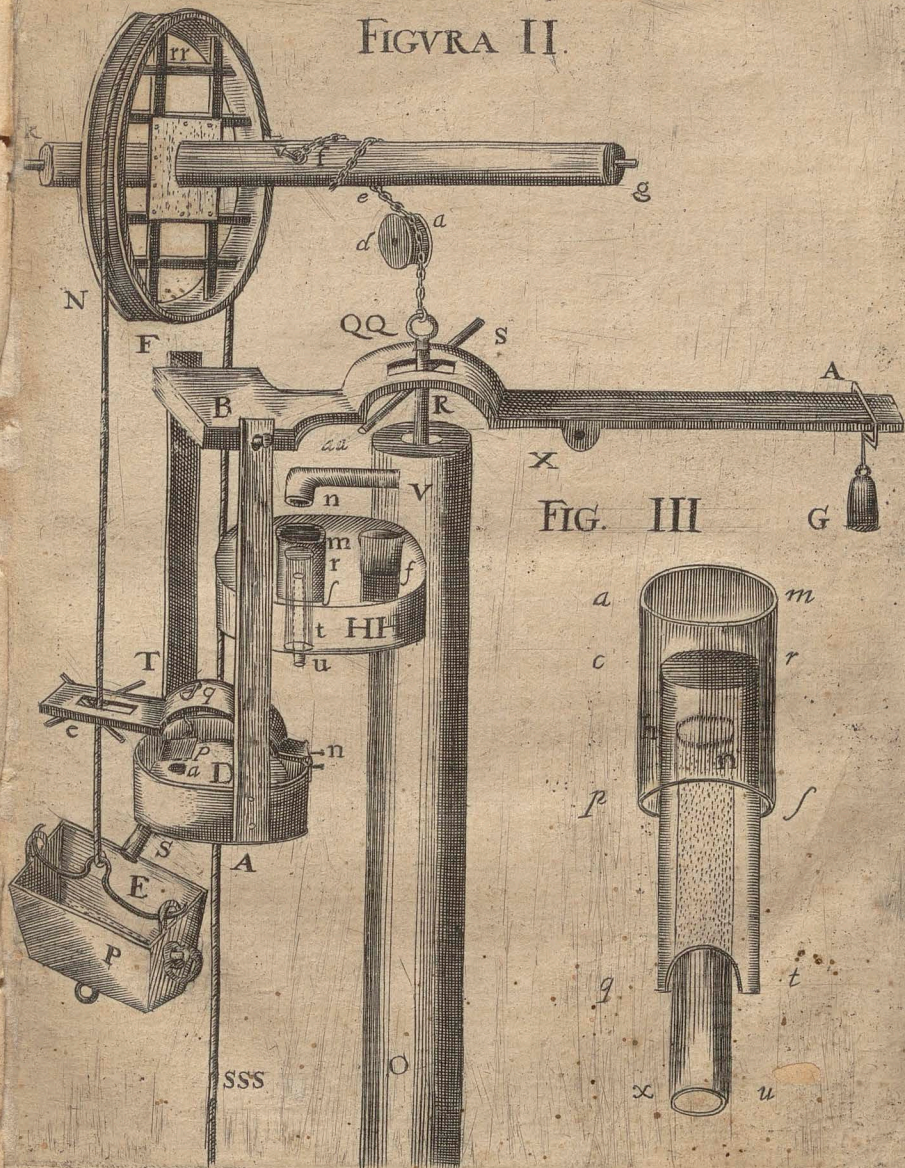
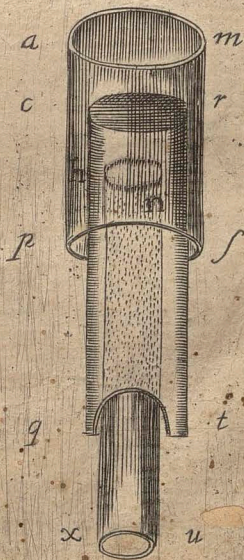


FIG. III





BIBLIOTHECA  
VNI...  
CRACOVENSIS



# PROPOSITIO PRIMA.

*Machinam construere, quæ semel concitata ad motum, seipsâ moueatur; sine ullo adminiculo externo, aqua naturaliter decurrentis, absq; ullo animali, sole, igne, vento, fumo, argento uiuo, Et si quid est, quo alia Machinæ agitari solent.*

**M**achina oculis subiecta, vt facilius intelligatur, atq; intellecta exactius, iuxta præscribendas regulas construatur; exponam.

*Primò: omnes ejus partes propriis alphabeti literis consignatas.*

*Deinde constructionem difficiliorem partium, & mensuram subijciam.*

*Tertiò. Compendiosam partium Machinæ coordinationem docebo.*

*Quartò. Quomodo sit animanda ad motum perpetuum aperiam.*

*Quintò. Ea quæ suadent infallibilitatem motûs perpetui afferam.*

## P A R S P R I M A P R O P O S I T I O N I S.

*De Partibus Machinæ.*

**AA.** Puteus continens aquam, quæ in altum euecta, semper in eundem puteum redit.

A

Ad



## Propositionis Primæ.

*Ad acf A.* Lignea Basis Modioli *dh nor stpqmf.*  
*dh nor stpqmf.* Modiolus æreus, ex quali materia  
 tormenta bellica, fundi solent; rotundus, intus totus cavus,  
 æquabiliter apertus ab *mb*, vsq; *nq*, & optimè læviga-  
 tus, quem figura per medium dissectum repræsentat.

*df.* Fundus Modioli, cochleis *EE*, & *X*, eidem conjun-  
 ctus.

*C.* Cooperculum claudens desuper foramen *e*, fundi  
 modioli, & aperiens pro exigentia rei.

*DD.* Cribrum sphericum, separans puram aquam ex  
 puteo, in foramen *e*.

*YEE*, Cochleæ conjungentes fundum *df*, modioli, cum  
 reliqua superiori ejus parte *hnqm*.

*orstp.* Pileum modioli, ex eadem materia cum ipso  
 modiolo; conjunctum cum eo, cochleis *FFGG*.

*GGFF.* Cochleæ conjungentes Pileum *orstp* modi-  
 oli, cum ipso modiolo.

*rst.* Collum pilei, in tubū lignēū *OV*, intromittendum.

*HI.* Embolus, seu Pistillus, implens exactè concauita-  
 tem modioli, intus apertus: cum cooperculo *I*. desuper  
 claudente ejus lumen, pro exigentiâ.

*I.* Pistilli cooperculū, claudens & aperiens desuper lu-  
 men Pistilli perforati.

*L.* Manubrium Pistilli *HI*; cui manubrio, inseritur ha-  
 sta lignea *LMVQR*.

*VOst.* Tubus ligneus, per totum apertus, seu perforatus.  
 Ruptum in *O*, figura refert, ut intelligas, quomodo pileo  
 modioli conjungatur.



*LMVQR.* Hasta lignea sustinens Pistillum *LIH*, intra lumen, seu foramen tubi *OV*.

*nV.* Tubulus per quem effluit aqua ex tubo *OV*, in Receptaculum *D*.

*SRaa.* Clauus, seu paxillus, transuersus ipsi hastæ *RQVML*, cui incumbit vectis *SRTXnn*.

*SRTXnn.* Vectis incumbens paxillo *SRaa*, & pondus *VV* sustinens.

*TVV.* Funis sustinens pondus *VV*, ex vecte *SRTXnn*.

*VV.* Pondus dependens ex vecte *SRTXnn*, ad deprimendum pistillum *H*, mediante hastâ *RQVML*.

*XZ.* Retinaculû, in quo vectis *SRTXnn*, liberè mouetur.

*D.* Receptaculum aquæ, ex tubo *VO*. per tubulum *nV*, effluentis.

*eqn.* Vectis aperiens portulam *p*, Receptaculi *D*, quoties eleuatur cruce *e*.

*nK.* Cardo vectis *eqn*, super quem eleuatur, & deprimatur.

*eE.* Funiculus alligatus clauo *E*, adacto in Receptaculum *D*; retinens vectem *eqn*, ne à cruce *e*, dum redit situla *P*, ultra debitum eleuetur, cum nocumento portulæ *p*.

*a.* Foramen in fundo Receptaculi *D*, per quod euacuatur Receptaculum *D*.

*p.* Portula claudens & aperiens foramen *a*, in Receptaculo *D*.

*pq.* Funiculus alligatus vecti *eqn*, eleuans portulam *p*, intra Receptaculum *D*.



*aS.* Siphon eminens extra fundum Receptaculi, per quem aqua ex Receptaculo *D*, influit in fitulam *P*.

*hb.* Canaliculus in Receptaculo *D*, fluens perenniter.

*r.* Canaliculus sub labro ejusdem Receptaculi *D*, ad e-  
ducendam aquam superfluam ex illo, deferuiens.

*QQ.* Annulus hastæ *RQVM L*, cui alligatur cate-  
nula ferrea *QQdaef*, deducta per trochleam *ad*, ad Cy-  
lindrum *gfchk*.

*QQdaef.* Catenula sustinens hastam *QRQVM L*, pistilli *H*.

*f.* Clavus, in cylindro *gk*, continens extremitatem  
Catenulæ *feadQQ*.

*ad* Trochlea sustinens Catenulam *feadQQ*.

*b.* Locus, ex quo suspenditur trochlea *ad*.

*aa.cb.* Sustentaculum trochleæ *ad*, ex quo dependet.  
*gfchk.* Axis seu Cylindrus deferens rotam *rr*, im-  
mobiliter sibi affixam; ab *b*, ad *k*, quadratus, & ab *b*, ad *g*,  
rotundus.

*rr.* Rota magna, tigillis in crucem colligatis sustentata.

*mhn.* Tabulæ tres invicem, & cum tigillis, in crucem  
colligatis coniunctæ, & apertæ quadrato foramine *b*, ad ex-  
cipiendum Axem *kbeg*: quarum media inconspicibilis,  
implet exactè quadratum minimum tigillorum in crucem  
compactorum.

*EesrrttTqâsrrttTVVSSS.* Funis circumvolutus se-  
mel circa rotam *rr*: à cuius vno extremo *E*, dependet fi-  
tula



tula  $P$ , ab altero pondus  $SS$ ; quod deinceps Contrapon-  
dium fitulæ vocabo.

$e$ . Crux, seu duo paxilli, in formam crucis, alligati funi  
 $EesrrttVV$ , ad eleuandum vectem  $eqn$ , seruietes.

$SS$ . Cōtrapondiū fitulæ vacuæ  $P$ , sufficiens conuertere  
rotam cum fitulâ vacuâ, & alijs exiguis impedimentis, de  
quibus numero 34. partis *secunda*.

$BNy$ , Brachium sustinens Cylindrum  $Ny$ , oppositum  
rotæ  $rr$ , ad continendum funem  $Eesrr$ , ne excidat.

$pS$ . Duo orbiculi affixi rotæ  $rr$ , immobiliter, interci-  
pientes tertium subduplum, non conspectibilem in figura,  
volubilem circa axem omnibus communem.

$uGII nRt$ . Vectis subtilis, intra orbiculos  $S$ , &  $p$ , mo-  
bilis super axem  $II$ ; habens certum pondus in  $u$ , & in  $G$ ,  
tigillum  $GF$  bipalmare, ad rectum angulum insistens ve-  
cti  $uGII nR$ , cum pondere  $ũ$ . Vocabitur: Frenum rotæ.

$eeppKK, cc$ . Duo tigilla, innixa tertio  $eeBB$ : intra  
quæ, extremitas  $t$ , vectis subtilis  $uGnt$ , ita liberè decur-  
rit, vt in reditu rotæ  $rr$ , excipiatur ab orbiculis  $S p$ .

$GF$ . Tigillum bipalmare, ad rectos angulos insistens  
vecti  $uGnt$ , deferensq; parallelogrammum  $ffmm$ , cum  
pondere  $ũ$ , liberè versatile in  $F$ .

$ũ$ . Pondus dependens ex parallelogrammo  $ffmm$ .

$mm$ . Pondus reducens ad æquilibrium portionem  $uII$   
breuiorem, cum longiori  $II n t$ , vectis  $uGnt$ .

$IIN$ . Brachium sustinens axem  $II$ ; super quem moue-  
tur vectis  $uGnt$ , refrenans rotam  $rr$ .



Propositionis Prima.

6  
*aa.* Paxillus infixus rotæ *rr*, è regione orbiculorum *Sp*; occurrensq; tigno *bb pp.* ad impediendum, ne rota *rr* abripiatur à contrapondio *SS*, plus quàm sit opus.

*P.* Situla instar imbricis, vel tecti inuerſi, habentis duo latera *Ec d.* & *ufg.* parallela. In *m*, lateris *ufg.* & in oppoſito lateris paralleli pũcto, armatur annulis liberè verſatilibus, per quos trãſeũt fila ferrea *ll m cc*, *OO SLL*, vel orichalcina, extenſa inter fulcra *cc HHll*, & *dd OO LL*.

*ribf.* Duo tubi vacui, concurrentes in *b*, juncti immobiliter ſitulæ *P*: quorum unus *ti*, claudit plumbeum globum *i*, liberè per ſuũ lumen ab *i*. ad *t*, & à *t*, ad *i*, volubilem: Alter *hf*, ex parte tantũ in figura expreſſus, pro contrapondio priori adhibetur.

*HB.* Clauus ferreus, ſuſtinens funem *Hg kb*, alligatum in *b*, ſitulæ *P*.

*bk gH.* Funis euertens ſitulam *P*, ſcendentem verſus puteum *AA*.

*RR TTPP ñ.* Quadratum, portans axem *gk*, rotæ *rr*.  
*PP XX, TTSS, RR ZZ, ñ MM.* Columnæ quatuor, ſuſtinentes totam Machinam.

1. 2. 3. 4. 5. Canalis de quò vide propoſitionem 5.

P A R S S E C V N D A  
P R O P O S I T I O N I S.

De constructione Partium Machinæ.

1. Puteus *AA*, adhibeatur ſiue naturalis, uti fontes, Piſcinæ, lacus, ſtagna, riui, fluuij: ſiue artificialis; quales



les Cisternæ, vel Fontanæ fieri solent, ad continendam aquam, ex terra scaturientem, aut per canales deductam, aut ex fluuijs collectam. Latitudinis minimum sex Palmos habeat: lōgitudinis sit rātæ, quantā requirit vna linea recta, quæ capiat & Basim *Adf. modioli dorstp.* & latitudinem situlæ *P*, & distantia, tam inter modiolum ac situlam; quàm inter situlam & latus Putei. Septem palmis vix poterit esse breuior. Profunditate majori non indiget, quàm vt demerso modio *dorstp.* quatuor palmos alto, in aquis vsq; ad collum *tsr*, propter rationem assignandam *quarta* parte propositionis, *notab.* superemineant putei latera, superficiei aquæ, duos saltem palmos, qui aquam effusam ex situla *P*, non sinant dispergi, & exsilire ex puteo. Caterum quanto fuerit longior & latior Puteus, tanto erit commodior; quia securius conseruabit aquam, impediendo ne dispergatur, putrescat, aut desiccetur. Cōsultissimum autem Machinam constituere super Piscinā, Fontem, Lacum, stagnum, Riuum, vel quamuis maiorem congregationem aquarum, quæ non deficiunt, neq; putrescunt. Vitentur item sabulosæ; quia huiusmodi citius Pistillū & Modiolum corrumpunt. Effractum puteum figura exhibet vno latere; vt modiolus, & ejus Basis pateret.

II. **B**asis *AdacfA.* modioli *dorstp.* fiat instar scamnuli, longa & lata, ad duos palmos. Tabula ipsa sit crassa saltem ad quatuor digitos, vt pondus modioli *dorstp.* & tubi *OV*, sustinere valeat, habeatq; in medio *e*, foramen



ramen rotundum *aec*, tantæ capacitatis, quantæ erit foramen fundi modioli, & subtus locò pedum, duo fulcra lignea, saltem quatuor digitos alta, quæ eleuando Basim, sinant aquam, de subtus irrumperere liberè in foramen. Ne autem cum irrumperente aqua, admisceant sese festucæ, aut quiduis aliud, præter solam puram aquam; foramini inter fulcra, superinducatur *DD* hemisphærium æreum concuum, perforatum instar cribri: quod sit tanta Portio sphæræ, quanta possit admittere tot parua foramina, quot adæquent foramen *aec*, fundi Modioli: Qui numerus habebitur, si sciatur quoties parui foraminis diameter contineatur in diametro foraminis *aec*. Ille enim numerus in se ductus, dabit summam paruorum foraminum æquiuaalentium foramini *aec*. Eò quòd circuli habeant duplicatam rationem, Diametrorum. Vt si triginta parua foramina cribri, adæquarent Diametrum foraminis *aec*; totum cribrum deberet aperiri, foraminibus nongentis.

III. **M**odiolus æreus, ex quali materia, tormenta bellica, animellæ, & instrumenta ad aquæ ductus violètos necessaria, sùdi solèt, constet tribus separatis partibus: Fûdo *def*, Pileo *orstp*, & intermedio Cylindro cauo *hnqm*. Quæ omnes tres partes cõpositæ, & cõjunctæ cochleis in *YG*, *G*, *FFEE*, vnum efficiunt corpus, altum palmos 4, latum per Diametrum, æqualiter, palmo vno, & digitis duobus. Dissectum perpendiculariter per mediû, à collo ad fundû, figura exhibet, vt assaria, & pistillum integrum, manifestius  
compa-



comparerent. Limbus *df*, fundi *dcf*, assurgat in altum ad semipalmum. Pileum *orstp*, non excedat palmum vnum. Intermedium Cylindrum *hngm*, mensurent palmi duo & medius, quorum vnum occupabit palmare pistillum; alter autem cum dimidio tertij, capere debet aquæ congios saltem quinque.

iv. **I**N fundo *dcf*, sit foramen cum cooperulo *C*, apto claudere foramen *acc*, fundi; quoties Pistillum *H* descendit deorsum. Foraminis fundi Diameter, sufficiet semipalmaris; potest esse maior. Cauendum ne cooperulum *C*, sit subtile nimis; facilè enim rumperetur. Grauitas eius, quantumuis accederet ad septem libras, nullum facefferet impedimentum Machinæ, vt patebit in Demonstratione.

Pro minori foramine hæc seruetur Regula. Non posse esse minus, quàm vt, inter tempus descensûs situlæ immitat aquæ aperto cooperulo *C*, tantum, quantû simili tēpore immitteret foramē tubi, quinq; cōgios aquæ admittētis, & simul ad 30. palmos alti: hoc est æqualis ipsi descensui situlæ *P*, & æquè capacis, atq; modiolus. Quia sicut per huiusmodi foramen impleretur aquâ talis tubus, tanto tempore quantum insumit descensus situlæ, (superficies enim aquæ intrantis in tubum æquè velociter assurgeret per foramen fundi, atq; descendit situla *P*, atq; adeo perueniret ad foramen tubi *Vn*, eodem tempore, quo situla ad terminû descensûs, subsequente interim totâ aquâ, il-



lâ superficiei terminatâ per fundi modioli foramen: ) Ita, cum per apertum fundum debeant intrare in modiolum *dorstp*, saltem quinq; congij aquæ (propter rationem inferiùs declarandam) intra hoc tempus præcisè quo situla **P**, descendit, non potest esse minus foramen, determinato. Cæterum si maior esset descensus situlæ, posse esse minus foramen fundi *acc*, sequitur ex regulâ præscriptâ.

v. **F**oramini fundi cooperculum perfectissimè correspondeat ipsi foramini, ad eum modum, quo correspondent coopercula anthliarum, seu claustrorum ad Pompas adhiberi solitorum, sitq; eodem modo inseparabile à fundo, & totum ad certam distantiam (non multo majorem digitis duobus) parallelicè ipsi fundo aperiatur, vt, illa.

vi. **A**nsa *acc*, retinens cooperculum **C**, axe *Ce*, inflectatur versùs cribrum **DD**. vt foramen *acc*, exactè claudi possit.

vii. **I**n summitate, Limbus *df*, fundi *dCf*, sit latior, quàm ad fundum, vt eius corona interior *dVf* prohibeat descensum pistilli supra cooperculum **C**.

viii. **E**x eodem limbo educantur quatuor, aut sex retinacula, cum foraminibus in vitem efformatis, (qualia in tympanis militaribus æreis esse solent, in ordine ad extendendam pellem, & hîc duo ad *d*, & *f*, sunt incisa) ad excipiendas cochleas, conjungentes fundum Modioli, cum ipso modiolo.



ix. **P**ileum *orstp*, modioli, desinens in angustius collū *tsr*, habeat totidem retinacula, quot limbus fundi modioli; qualia in schemate sunt duo in *o*, & *p*, cum foraminibus simplicibus, non elaboratis in vitem, pro excipiendis cochleis constringentibus Pileum cum modiolo, ne quidquam dimittant aquæ.

x. **F**Oramen Colli *tsr*, intromittendi in tubum ligneum *OV*, sit tantum saltem, vt nō obstante hastâ *LMQR*, transeunte per illud; valeat eijcere aquæ congios 4 circiter & semissem, interea temporis, quo situla velociter descendit per 30 palmos. Præstabit semper ampliori quàm angustiori vti; quia in angusto aqua coarctatur, oriturq; difficultas euehendi aquam ex latiori modiolo, in arctius collum, quemadmodum expertus sum. Optimè successit, cuius Diameter adæquabat semidiametrum Modioli, eratq; foramen eiusmodi subquadruplum concauitati modioli. In majoribus Modiolis, vti semicubitali, sufficeret credo Diameter colli aperti; quæ se haberet ad Diametrū modioli, sicut 5. ad 11. essetq; propè quinquies angustius.

Nota: separabilis Pilei *orstp*, eam esse necessitatem, vt Pistillum *H*, in Modiolum intromitti, & ex eo eximi possit, prout necessitas postulauerit.

xi. **M**odioli corpus *hnqm*, intermedians inter fundū *df*, & Pileum *orstp*, fiat instar vasis rotundi, seu tubi ex ytraq; parte aperti æqualiter, optimè politi intus, quale esset frustum præcisi tormenti bellici magni; exce-



pro, quòd non debeat esse ita crassum. Si angustior fuerit Modiolus, ad fundum, quàm ad pileum; vel contra; Aut latior circa medium, quàm in extremis; vt inutilis reijciatur. In *nqm h*, exhibet figura retinacula quatuor, respòdèntia retinaculis fundi & pilei, per quæ trãsmisssæ cochleæ, ex tribus separatis partibus modioli, vnũ corpus cõstituãt.

xii. **C**ochleæ *GG, FF, EE, X*, non sint ferreæ; sed ex ære; ne in aqua rubigine consumantur. Capita earum, habeant foramina potiùs, quàm aliqua manubria plana, vt violentiùs in vites adigi possint, aliquo paruo vecte, seu clauo ferreo. Non sint magis longæ, quàm vt retinacula, excedere possint. Partes viciniore capiti, quæ per superiora retinacula transeunt, non efformentur in vitem, sed solæ remotiores à capite.

xiii. **P**istillum *H*, fiat ex eadem materia ex qua & modiolus; Elaboretur ad perfectissimam, quam artifex assequi poterit rotunditatem, implentem exactè concauitatem modioli. Sit altum palmo vno, & aperiatur simili foramine per totam altitudinem, quali fundus modioli, habeatq; cooperculum *I*, simile per omnia cooperculo *C*, fundi. Cuius erit officium, vt descendente Pistillo versùs fundum modioli, aperiatur; & relinquat facultatem, aquæ contentæ sub Pistillo, mutandi locum cum Pistillo (vt pote grauiori) & ascendendi supra illud: Iam verò ascendente Pistillo, vt claudatur, ne quidquam dimittat aquæ superstantis Pistillo.



Quia autem contingere potest, vt Pistillum non impleat perfectè Modiolum, ideoq; inter superficiem conuexã Pistilli, & concavam Modioli, aliquid dimittat aquæ, versùs fundum; obuiando huic casui, deputabis vnum semicongium aquæ ex quinq; congijs assumptis per cooperculum Pistilli *H*, ad reditum furtiuum sub Pistillum, vt quantumuis semicongius depereat aquæ, reliquum sufficiat onerandæ situlæ *P*.

xiv. **M**Anubrium *L*, sustinens Pistillum *H*, sit vel ferreum, vel ex eadem materia cum ipso Pistillo. Sit ita altum, vt non impediatur apertio cooperculi *I*. Efformetur, vti cuculli chartacei, formari solent, vt hastam, ligneam *MQR*, commodè intrōmittat, cum eâque, clauo vno & altero coniungatur.

Gravitas Pistilli deberet esse tanta, vt sponte suâ descenderet intra Modiolum: sed quia ægrè determinari potest in praxi; sit quantauis. Nam minor; pondere *VV*, dependente ex vecte *SRTXnn*, & hastam *RQM* comprimēte, augetur sine vllâ molestiâ, ad debitam gravitatem; Major autem quàm par est; Contrapondio *SS*, minueretur. Qui veller ultra palmum vnun̄ elongare Pistillum *H*, exactiorem haberet modiolum: sed modiolum ipse, esset quoq; altior faciendus, vt capacitas modioli, 5. congiorum aquæ, integra semper maneat.

Nota hîc imo. Modiolum & Pistillum maioris circumferentiæ & diametri (quæ eandem Proportionem habent



juxta propositionem VII, Archimedis) præstare modiololo & Pistillo minoris circumferentiæ. Quia majori proportionem augetur capacitas modioli majoris, quàm resistentia Pistilli modiolum majorem implentis, orta ex arcta adhæsione superficierum Pistilli & modioli. Ut si detur modiolus & Pistillum duplo majoris diametri & circumferentiæ, alterius minoris modioli & Pistilli æquealti, quod vno ductu intra modiolum, vnum congium Aquæ euehat, & vno itidem congiō, eius resistentia intra modiolum, superetur; modiulus duplam habens diametrum seu superficiem alterius minoris, quadruplo erit capacios; haurietq; pistillum maius, vno ductu intra modiolum, quatuor congiō aquæ. Quia enim per propositionem XI, lib: 12. Euclidis; Cylindri æquè alti sunt inter se, vt bases. Bases autem Pistillorum, ex constructione, sunt circuli; quorum proportio est duplicata proportionis Diametrorum, per propositionem 2. lib: 12. Eucl. habebit se minor ad maiorem, vt 1. ad 4. hæc enim est ratio duplicata rationis 1. ad 2. Resistentiam autem ortam ex arcta adhæsione superficierum Pistilli & Modioli, nonnisi duplo maiorem retinebunt, sicut nonnisi duplo maiori superficie pollent. adeoq; applicatis duobus congijs aquæ, ad superandam resistentiam maioris Pistilli intra modiolum; alij duo residui congiij applicari possunt ad superanda alia impedimenta motûs.

Nota 2do. Exitum aquæ per foramen Pistilli *H*, posse esse minorem, exitu eiusdem aquæ per foramen fundi *a e c i* quia plus temporis illi conceditur, quàm isti. Exitus enim

per



per foramen fundi *aec*, absolui debet tempore descensus  
 titulæ *P*, ad Puteum *AA*: Exitus autem per foramen Pi-  
 stilli *H*, extenditur vltra tempus reditus titulæ *P*, à Puteo  
*AA*, sub Receptaculum *D*, ad interuallum quod necesse  
 est interuenire in impletionem eiusdem titulæ *P*, ex Rece-  
 ptaculo *D*.

Nota 3<sup>to</sup>. Facilius esse reparabile Pistillum cum cir-  
 culis coriaceis 40 aut 50 collectis, inter duos orbis æreos  
 (quorum altior cum manubrio annexo & cooperculo, im-  
 mobiliter adhæret Cylindro subtili, longo vltra palmum  
 digitis duobus, per totum aperto; alter liberè per Cylin-  
 drum promouetur) & tribus cochleis per orbis & circulos  
 coriaceos, transeuntibus, optimè compressis, quali in experi-  
 mento vsus sum, sed quia multum laboris & temporis  
 impendendum est ad inducendam illi rotunditatem exactè  
 congruentem capacitati modioli, quam priusquam acqui-  
 rat, magnam resistantiam facit educenti sese ex modiolo;  
 & quia sine separata figura, à paucis capi posset; illud ad  
 captum accommodatius paulò ante descriptum, delineari  
 curauit, hoc interim ad prolegomena referuato.

Nota 4<sup>to</sup>. diligenter: Modiolum ad vnum ductum  
 sesquipalmarem Pistilli *H*, versus collum *tsr*, impleri de-  
 bere per assarium *C*, quinq; congijs aquæ; ad ductum verò  
 Pistilli versus fundum, eijcere saltem congijs 4 $\frac{1}{2}$

xv. **T**Vbus ligneus *VOsr* assumatur vulgaris, quales  
 pro Pompis vsurpare solemus. Sit altus à *t*, ad *V*,  
 palmos



palmos 32. circiter, vt respondeat & descensui fitulæ palmorum 30; & altitudini Receptaculi, palmi vnus, & distantia termini euersionis fitulæ à superficie aquæ in Puteo *AA*, palmi itidem vnus; supra *V*, insuper eleuetur saltem ad duos palmos, versùs *Q*, ne aqua violenter eiecta ex Modiolo, erumpat versùs *Q*, sed intra *V* & *Q*, fracto impetu, tota euacuetur per tubulum *Vn*. Coniungatur benè cum collo *rst*, modioli *dorstpf*, ne quidquam dimittat aquæ. Potest locò tubi ordinarij, adhiberi quadratus imbrex, ad duos angulos rectos excisus, & assere benè coopertus, vel ex 4 asserebus compingi.

Foramen eius non sit minus foramine colli *rst*; coarctaret enim aquam intra angustias foraminis cum aliquo augmento oneris Pistilli. Maius quantumuis multum caperet aquæ, non plus grauaret Pistillum, quàm Cylindrus aqueus seu columna aquea superstans foramini colli *tsr*, si sola premit supra foramen, quæ ad perpendiculum imminet, vt passim obseruant hydraulici. Ego foramen assumo præcisè æquale foramini colli *rst*, pro faciliori demonstratione Constructionis Machinæ. Dato autem colli foramine, iuxta num. x. cuius Diameter, sit semidiameter modioli; totus tubus 32 palmorum à *t*, ad *V*, erit capax sine hasta *MQ*, congiorum aquæ  $26\frac{2}{3}$ . Quoniam tubus 64 semipalmis altus, eiusdem circumferentiæ cum modiolo, qui iuxta num. iiii. intra altitudinem trium semipalmorum, admittere debet 5 congios minimùm; contineret congios



$106\frac{2}{3}$ . Nam in Sexaginta quatuor semipalmis, tres semipalmi habentur  $21\frac{1}{3}$ . Singuli autem terni semipalmi, continent congios quinos; ac proinde quinquies  $21\frac{1}{3}$  constituunt  $106\frac{2}{3}$ .

Quia autem tubus subduplus in Diametro, est quadruplo incapacior eo tubo, qui duplam habet Diametrum, (inter 4 enim, & 1, intercedit ratio seu proportio duplicata illius proportionis, quæ est inter 2 & 1. quam habent diametri tuborum æquæ altorum) continebit cōgios aquæ sine hasta  $26\frac{2}{3}$ . Eruntq; in modiolo & tubo, congij  $31\frac{2}{3}$ . Qui verò vteretur foramine colli & tubi, cuius proportio esset ad foramen modioli; quæ est inter 5 & 11; tubus esset propè subquintuplus Modioli; Nam  $24\frac{1}{3}$  habent duplicatam rationem rationis 5. ad 11; quinq; autem in  $24\frac{1}{3}$  proximè, continentur quinquies paulò minùs; continerentq; aquæ congios, sine hastâ, propè 22 paulò minus; cum hastâ  $16\frac{1}{2}$ . essentque in tubo & modiolo, congij aquæ propè  $21\frac{1}{2}$ . Si sese offerret collum modioli majori cum foramine; corrigatur crassiori hastâ: quo enim crassior fuerit, tantò plus excludet aquæ: si angustior; hasta subtili amplietur. Qui collum modioli, & tubum, æquè capacis foraminis adhiberet, atq; est ipsū lumen modioli, cum proportionatâ sibi hastâ, non admit-



tente plus aquæ intra tubum, vltra 17. congios; is vti mihi probabilè videtur (necdum tamen sum expertus) plurimùm faciliteret Machinam. Aqua enim ex latiori, in angustio-rem compulsa locum, plus resistentiæ affert, quam amoue- ret capacior tubus. Talis autem tubus non difficulter fiet ex imbrice ad duos angulos exacto, & assere plano, benè cooperto; vel ex quatuor asserebus compactis. Cui hasta congruet optimè, ad eandem elaborata figuram quadra- tam ex asserebus, quæ etiam intus posset esse caua; ne plus iusto grauando pistillum, necessitet ad assumendũ notabi- lis grauitatis Contrapondium *SS*, cum augmento obni- tentiæ polorum rotæ. In *V*, habeat tubulum *Vu*, per- tingentem à tubo *OV*, ad Receptaculum *D*; cuius munus erit ex tubo *OV*, educere aquam in Receptaculum *D*. Foramen eius non sit arctius foramine tubi *OV*, vt facilius eijciat aquam.

xvi. *MQR*, hasta sustinens Pistillum *IH*, sit crassitudi- nis conuenientis foramini colli *rst*, & tubi *OV*. Quod- si foramen colli & tubi, pateat ad quinq; vndecimas, Dia- metri modioli; Diameter hastæ, sit æqualis semidiametro foraminis colli & tubi; erit enim subquadrupla ipsi tubo, excludetq; aquæ congios  $6\frac{2}{3}$ . Sit longa ab *M*, ad *R*, pal- mos saltem triginta sex. Inter *Q*, & *R*, habeat transuersum Cylindrum, vel clauum ferreum benè politum *SRaa*, cui incumbere possit vectis *SRTXnn*: Sub *M*, in *L*, iungatur cum Pistilli *H*, manubrio *L*, duobus clauis: In *QQ*, de- pendeat ex catenâ ferreâ *QQdaef*.



xvii. **V**ectis *SR TXnn*, sit excisus in *R*, vt ambiendo hastam *RQ*, incumbat securè Cylindro *SRaa*, Moueaturq; liberè super clauo *X*, transmissio per brachiũ ligneum *XZ*.

In *T*; sustineat pondus *VV*, sufficiens ad deprimendũ Pistillum *H*, intra modiolum; si illud non sit tantæ grauitatis, vt spontè descendat. Longitudo vectis facienda pro commoditate. Pondus *VV*, tantò grauius apponendum, quantò magis ab hasta elongabitur.

**XVIII.** Trochlea *ad*, ex ligno aliquo ferro induto, vel ex orichalco, suspèdatur furcâ *aa cb*, in *b*; habeatq; in Diametro saltem palmũ vnũ; axis autem eius, & foramen orbiculi, sint quàm politissima, ne resistetiã patiatur in conuersione.

Nota. hanc Trochleam *ad*, non esse necessariam simpliciter, posseq; Machinã absolui sine eâ. Hoc tamen vsus eius adfert commodi, quòd axes ferrei *kg*, Cylindri *kheg*, sustinentis rotam *rr*, eâ adhibitâ releuentur à compressione proueniẽte ex pondere rotæ *rr*, & Cylindri *kheg*, & hastæ *QQRQM*, oneratae tam Pistillo *H*, quàm graui *VV*. Quæ omnia sine vsu rotulæ *da*, dependerent immediatè ex polis *gk*; cum rotula autem quantumcunq; pondus hastæ *QQRQM*, oneratae Pistillo *H*, & graui *VV*, non tantum non grauat axes *gk*, sed eos releuat à tanto pondere Cylindri *gfk*, eiusq; rotæ *rr*, quantũ ipsa hasta cũ graui *VV*, & Pistillo *H*, grauat. Cõ mittitur enim pondus hastæ cũ pondere Cylindri, ex rotulâ *ad*, quasi ex librâ, minuiturq; axiũ ferreorũ *gk* compressio, & consequitur conuersio rotæ promptior.



xix. **F**vlcrum *aacb*, cum trochlea *ad*, ita statuatur, vt catena *fe* collecta super Cylindrum *kheg*, quàm proximè adhæreat rotæ *rr*: sic enim ipsius grauitatem feliciùs moderabitur.

xx. **C**Atenula *Qdaef*, ferrea adhibeatur, non funis; Funis enim obnoxius est tensioni, euaditque nunc longior, nunc breuior, quod vniformitatem auferret motùs Pistilli *H*.

xxi. **R**Ota *rr*, lignea, cum Cylindro *kheg*, ligneo, sit palmorum 10. in diametro; vt funis ex circumferentia rotæ euolutus, dimittat situlam ad 30 Palmos; latitudo rotæ sit digitorum 4; ad summum 5. habeatq; canalē profundum saltem ad duos digitos in circumferentiâ, pro excipienda duplici obuolutione funis *Ee SrrttVVSSS*, sustinentis situlam *P*, & contrapondium *SS*. Qui canalis quia agrè excinderetur in vna circumferentiâ, 5. digitos, aut 4. latâ; tres circuli paralleli, solidi, simul compingantur, quorum intermedio minori, extremi maiores supereminent ad duos digitos, ita vno latere seu angulo interiori effecti, vt canalem ampliorem, ad extimam circumferentiâ rotæ *rr*, exhibeant; recipiendo funi *Ee SrrttVVSSS*, aptû, quemadmodum in trochleis, & Rotis Stannifabrorum, & eorum qui in torno poliunt campanas, candelabra, aliaq; vasa ærea; fieri solet.

Circuli compacti jungantur sigillis quatuor aut octo, quorum quadratum medium cauum, admitrat tabulam  
æquè



æquè crassam: atq; ipsa tigilla. Huicq; aliæ duæ tabulæ maiores vtraq; ex parte applicentur interiori, & iungantur pluribus clavis ligneis, aut ferreis, tam cum tabula intermediâ, quàm cum ipso quadrato. Deinde omnes tres tabulæ compactæ, aperiantur foramine quadrato *h*, cuius centrum sit commune cum centro rotæ *rr*, ad excipiendū Cylindrum *k h e f g*.

xxii. **C**ylindrus *k h e f g* ligneus, sit ex parte quadratus, ex parte rotundus. Portio quadrata à *k*, ad *h*, vnà cū portione intromissa in foramen *h*, tabularum *m h e n*, sit saltem palmi  $1\frac{1}{2}$ . Altera verò *h f g*, rotunda, saltem duorū palmorum. Non protendatur inutiliter, ne grauet suo pōdere axes ferreos *k g*.

Lateraportionis quadratæ *k h*, sint saltem octo digitorum; circumferentia portionis *h e f g*, paulò maior elevatione pistilli *H*, in modiolò; hoc est: major sesquipalmo. Vt conuersa rota *rr*, vnà cum Cylindro *k g*, quantumuis propter rotulas *S p*, positas ad latus rotæ, non possit complere integram reuolutionem; Cylindrus, *k h e f g* euoluat catenæ *Q Q d e f*, sesquipalmum. Extremitates *k g*, Cylindri *k h e f g*, muniantur axibus ferreis *k & g*, benè politis, versatilibus intra polos ferreos, similiter benè politos; ne rota *rr*, cum suo Cylindro *k h e f g*, difficultatem aliquam in conuersione, & asperitate, axium vel polorum, patiatur.

Pro maiori facilitate conuersionis rotæ *rr*, catena *f e a d Q Q*, circumdata Cylindro in *e n S f*, & in *Q Q*, susten-



tans Pistillum; posset alligari non immediatè hastæ, sed ad extremitatem  $QQ$  hastæ, adaptari rotula, cui catena deorsum substerneretur; alligato ipso extremo catenæ alicubi pro commoditate: Sed tunc duplo crassior cylindrus requiretetur; hoc est palmorū trium: sine iacturâ tamen vltimâ potentiæ Rotæ; siquidem in tali eleuatione Pistilli, mediante rotulâ, medietas ponderis pistilli, sustentaretur ab vno extremo catenæ; altera autem, à Cylindro Rotæ. Qui minori adhuc pondere vellet grauare Rotam; & eius cylindrum; posset hastam Pistilli, suspendere ex plano inclinato, ad 30. gradus, industriâ in pleno opere aperiendâ. Sic enim summitas hastæ, suspensa ex axe, super rotulas duas trifili, tracta per planum quasi in curru; nonnisi quartam partem ponderis Pistilli, relinqueret cylindro. Ratione plani enim inclinati, dimidium ponderis pistilli periret; & ratione rotulæ in  $QQ$  applicatæ, residui dimidij, itidè semissis.

xxiii. **R**otæ  $rr$ , circumponatur funis  $EeSrrzVVSSS$ , ita vt eam totam semel ambiat, firmeturq; clauo aliquo in  $a$  spira funis rotam ambiens, ne sensim tractus pondere situlæ  $P$ , eam à debito dimittat situ. Ab vno extremo  $E$  funis, dependeat situla  $P$ , immediatè sub Receptaculo  $D$ ; ab altero  $SSS$ , contrapondium  $SS$ , paulò grauius ipsâ situlâ vacuâ  $P$ . Tota longitudo funis accedit ad  $ii$ . circiciter brachia expansa.

xxiv. **N**E funis ex rota  $rr$ , decidat; in  $Ny$ ; opponetur illi cylindrus  $Ny$ , æquè longus, atq; est lata rota; qui



qui detentus à brachio *BNS*, intactâ rotâ *rr*, impedit casum funis *EeSrrttVV* ex eius canali.

xxv. **I**dem funis *EeSrrttVV*, in *Q*, habeat applicatam crucem, seu duos paxillos, in crucē conjunctos; ad eleuandum vectem *eqn*, infra descriptum: quoties ei crux *e*, redeunte fitulâ *P*, occurret.

xxvi. **R**otula *S*, vna ex rotulis duabus *Sp*, palmaribus, subtilibus ac leuibus, vno axe immobiliter coniunctis, intercipientibus tertiam semipalmarem, duos digitos latam, (quæ exprimi in figura non potuit) liberè super communem omnium trium axem versatilem; applicetur duobus clavis ferreis, lateri rotæ *rr*, in loco, qui respondeat vecti *uGIInt*. Seruiant hæ rotulæ ad refrenandâ rotam *rr*, & mediante eâ, ad detinendâ fitulâ *P*, donec ita impleatur vt superato pondere *ũ*, vectis *uGIInt*, cum impetu vehementiori, deorsum ferri & euerti possit.

xxvii. **V**ectis *uGIInt* subtilis, sesquidigito latus, liberum habens cursum intra rotulas *Sp*, sub intermediâ rotulâ (inconspectibili in figurâ) suspensus ex axe *II*, brachij *NII*, deferat in *u*; si vltra *u*, prolongari non potest, pondus committens portionem *uII*, cum portione *IIIt*, vectis; ita, vt *uII* portio, recuperet portionem *IIIt*, post inclinationem vectis. Si autem vecti, vltra *u*, prolongando, spatium non desit; extensâ portione *IIGu*, saltem ad mediam longitudinem portionis *IIIt*, reducantur primùm, partes vectis *ut*, & *IIGu*, ad libramentum proximè dictû, aliquo conuenienti pondere (quod tantò minus esse debet



In figura  
maius est  
interval-  
lum  $GII$ ,  
interval-  
lo  $IIp$ , ad  
vitandã  
cõfusione.

bebit, quantò magis portio  $uII$  elongata, accedet ad longitudinem portionis  $IIt$ , adeoq; minùs grauando axem vectis, facilitabit expeditam librationem illius) tum deinde in  $G$ , coæquatis priùs interuallis  $IIp, II G$ , \* erigatur ad rectos, angulos, bipalmare tigillum, & ex eo suspendatur parallelogrammum  $ii ff HH mm$ , liberè volubile in  $F$ , cum pondere  $ũ$ , dependente ex  $G$ ; sic enim suspensum pondus  $ũ$ , in neutram partem retorquebit tigillum  $EG$ , sed directè grauabit vectem  $uGII nt$ .

Quodsi portio  $II G$  vectis  $uGII nt$ , admitteret fissurã longiorem; tunc amoto parallelogrammo  $ii HH$ ; funiculus  $Gũ$ , transiens per fissuram, sufficiet ad sustinendum pondus  $ũ$ , immediate ex  $F$ . Vtilitas tigilli  $GF$ , superstantis vecti  $uGII nt$ , hæc est; quia inclinato vectis extremo  $t$ ; linea directionis ponderis  $ũ$ , dependentis ex tigilli  $FG$ , extremo  $F$ , approximabit vectis Hypomoclio, seu axi  $II$ , adeoq; minùs frenabit rotam  $rr$ .

Interuallum  $IIp$ , inter axem & rotulas  $Sp$ , sit saltem duorum palmorum; minus enim quasi in vno loco, iisdem viribus diutiùs frenaret rotam  $rr$ , quod omninò vitandũ.

Reliqua ab  $II$ , vectis longitudo, versùs  $t$ , excedat rotam  $rr$ , & attingat, vel etiam promineat vltra trabem  $PPTT$ , vt dimissus à rotulis  $Sp$ , ascendentibus cum Rotam  $rr$ , conuersã supra tabulatum  $RR TTPPHH$ , non feriat Cylindrum  $khefg$ ; sed quiescat sub trabe  $PPTT$ , donec redeunte rotã  $rr$ , reassumatur à rotulis  $Sp$ . Insuper

extre-



extremitas *t*, huius vectis, ita incidere debet intra duo tigilla *pp ee*, & *cc kk*, dum quiescit sub trabe *TT PP*, vt redeunte rotâ *rr*, cum rotulis *Sp*; infra trabem *TT PP*, directè incidat intra easdem rotulas *Sp*; quod sine directione tigillorum *pp ee*, *cc kk*, præstare non posset.

Necessitas vectis huius *uGIInt* est tanta; vt deficiente illo, sequatur interruptio motûs. Situla enim *P*, impleta exempli gratiâ, quatuor congijs aquæ, potentiorq; effecta, omnibus contrarijs, ita vt descendat à Recepta culo *D*; versûs puteum *AA*; quantumuis velocius descendit circa terminum descensûs (eò quòd minorem resistentiam rotæ *rr*, faciat pondus aquæ in modiolò *dors f* contentæ; quæ quòd humilius descendit situla *P*, magis & ipsa euacuatur ex modiolò, in tubum *OK*, & ex hoc, in Receptaculum *D*, minûsque grauat Pistillum *H*, sibi subiectum) adeoq; in ipso termino descensûs impetuosi, tracta à funiculo *h kgH*, fundo seu dorso situlæ, alligato in *h*, euertitur vt plurimùm: Hanc tamen velocitatem descensûs, hinc exortam, non esse semper, & constanter sufficientem ad talem impetum imprimendum situlæ, quo impingens in funem *h kgH*, totam eijciat aquam infallibiliter, vsu probaui. Siquidem nonnunquam cum minori impetu, situla impingens in funem *h kgH*, aliquid aquæ referuabat, quod situlam *P*, non sinebat subinde recuperari, à Contrapondio *SS* cum cessatione motûs. Quare vt obuiam irem huic incommodo; vectem *uGIInt*, cum pondere



$\bar{u}$  dependente ex tigillo  $FG$ , superabili à semicongio aquæ,  
 & rotulas  $Sp$ , rotæ  $rr$  addidi, qui vectis rotam sine se len-  
 tē alias volubilem, & situlam non ita impetuose descensu-  
 ram, sustineret mediantibus rotulis  $Sp$ , vsq; ad superim-  
 pletionem semicongio circiter aquæ; Ex quo semicongio  
 (superato semel pondere  $\bar{u}$ , vectis  $GInt$ , continuò in  
 conuersione rotæ decrefcente) situla  $P$ , impetum neces-  
 sarium acquirit, ad infallibilem euerfionem. Vt primùm  
 enim vectis prædictus  $uGInt$ , superatus à semicongio  
 aquæ, deprimi cæperit, quò magis inclinabitur per inte-  
 gram octantem circuli, eò minorem resistantiam opponet  
 rotæ  $rr$ , duplici ex causâ: Tùm quia linea directionis pon-  
 deris  $\bar{u}$ , dependentis ex tigillo  $GF$ , propiùs accedet ad  
 hypomoclium, seu axem  $II$ , vectis  $uGInt$ , minùsq; pon-  
 dus  $\bar{u}$  grauabit, adeoq; minorem resistantiam faciet rotæ  
 grauata à situlâ. Tùm ex eo, quia rotula intermedia in-  
 ter rotulas  $S$ , &  $p$ , decurrens super vectem  $uGInt$  incli-  
 natum, & pugnans contra pondus  $\bar{u}$ , vectis  $uGInt$ , lon-  
 giùs recedit ab hypomoclio  $II$ , maioresq; acquirit vires  
 ad superandum pondus  $\bar{u}$ ; ita, vt in puncto octantis de-  
 cursi, duplo euaderet fortior illo, (sicut duplo longiùs re-  
 mouetur, ab hypomoclio, quàm tigillum) etiamsi pondus  
 $\bar{u}$  non promoueretur versùs hypomocliù: quod dum pro-  
 mouetur, multò maiores vires rotula inter  $S$  &  $p$  sita, ac-  
 quirat. Progredientibus autem rotulis  $pS$ , ab octante cir-  
 culi completo, per alios tres inferiores, vsq; ad tignum



**PP TT**, vectis redire incipiens ad situm Horizontalem, non amplius frenabit rotulas *S*, & *p*, sed eas propellet sursum, versùs tignum **PP TT**. In primo quidem octante, minùs  $\frac{1}{2}$  congiij (si pondus  $\bar{u}$  esset æquiponderans vni semicongio) quia distabunt rotulæ plùs quàm duabus partibus ab hypomoclio *II*, qualis est distantia hypomoclij, à tigillo *GF*. In quadrante integro, minùs  $\frac{1}{4}$  congiij; quia distabunt rotulæ, ferè quatuor partibus, qualis est vna inter hypomoclium *II*, & inter tigillum *GF*. In tertio octante, ferè  $\frac{1}{10}$  congiij: quia distant plùs quàm quinquies. In quarto octante,  $\frac{1}{12}$  congiij circiter, quia distant sexies. Semicongius quoq; aquæ, finitâ luctâ cum vecte *u G II nt*, in puncto primi octantis, rotæ conuersæ, totam suam potentiam applicat ad imprimendum impetum rotæ, quæ rota etiam sine hoc semicongio descendisset lentè.

Deniq; decurrentibus rotulis per superiorem semicirculum rotæ *rr*, supra tigna **PP TTRR**  $\bar{u}$ , quia nullum rota impedimentum inuenit, quod remoretur suam inchoatam conuersionem, & imminuat augmentum grauitatis situlæ, ex semicongio aquæ superaddito: necesse est vt acceleret suam conuersionem, & continuè velociùs situlam dimittat, quæ quantò velociùs descenderit, tantò maiori cum impetu impinget in funem *h kg H*, & securiùs euergetur.



xxviii. **V**ECTIS *eqn*, mobilis ex cardine *Kn*, supra Receptaculum *D*, habeat in *e*, amplum foramen & oblongum, ad excipiendum funem *EeSrr*. In *q*, habeat alligatum cooperculum *p*, foraminis *a*; Item iungatur funiculo *Ee*, cum vase, ad eam laxitatem funiculi, quanta impediatur cruce *e*, ne altius ultra præfinitum terminum, impetu redeuntis situlæ *P*, & Contrapondij *SS* descendentis, abripiatur. Ne situla *P* impingat ad fundum Receptaculi *D*; præpediet paxillus *ææ*, infixus rotæ *rr* in *æ*: impingens enim in tigillum *bb pp*, sistit continuè rotam.

xxix. **V**AS *D*, seu Receptaculum aquæ ex tubo *Vn*, sit cuiuscunq; figuræ, & ex quacunq; materiâ durabili, capacitatis; cõgiorum aquæ. Quantò humiliùs fuerit, tantò commodiùs, nam quò altius est, tantò plùs in portione tubi, eius altitudini correspondenti, aqua contenta, pistillum *H* grauat. Firmetur benè, vel ad tubum *VO*, uti in figura; vel alibi pro commoditate, substrato aliquo tabulato inter columnas machinã sustinentes, ne abripi possit vecte *eqn*, sibi alligato in *E*, quoties crux *e*, funis *EeSrr*, in vectem impingit.

Ex fundo Receptaculi *D*, promineat canalis *aS*, qui ascendente situlâ *P*, versùs Receptaculum *D*, & occurrente cruce *e*, vecti *eqn*, aperiatur extenso funiculo *qp*, alligato ipsi vecti *eqn*, in *q*; claudatur verò, descendente situlâ *P*, versùs puteum *AA*: Foramen canalis *Sa*, sit digitorum



sex per diametrum, ne aqua morosè defluens per minus foramen, ex Receptaculo in situlam *P*, eius rariorem descensum causetur. Receptaculum *D*, si plùs recipiat aquæ ex tubo *Vn*, quàm opus habeat situla *P*: vel pondus ù, vectis *u Gut* augeatur; auctum enim quantamvis aquæ quantitatem frenare ad arbitrium poterit: vel residuum dimittatur, siue per paruum epistomium *hb*, immediatè supra fundum receptaculi *D*, filo exiguo aliquo, perpetuò fluens: siue per *r* tubulum alium, ad labrum Receptaculi *D* insertum.

xxx. **S**itula *P*, ex ære, vel lamina dealbata, longa palmos duos, profunda digitos decem, fiat instar tecti parvuli inuersi, in acumen desinentis, cuius latera *ufg* & *dcE*, sint duo plana parallela triangularia, excisa ad triangulum Isoscelicum, comprehendens angulum 120. graduum, altû seu distantem à basi, digitos 10: latera verò *ufcd*, *Ecfg*, concurrentia versùs *hi*, sint lata ferè sesqui palmo; distet verò superiùs à se, ad tres palmos absq; digito vno. Si præciso eius dorso acuminato, in quo concurrere debent latera inclinata, fundum feceris latum saltem quatuor digitos, vt in figurâ; promptiorem ad euersionem & effusionem habebis. Optimè repræsentatur ab aliquo volumine, aperto ad angulum 120 graduum, si duobus lateribus patentibus parallelis, applicentur plana parallela.

Ex lateribus parallelis, promineant auriculæ, per quas transeat ansa, dependens ex fune *Ee Srr*. Iisdem lateribus



parallelis deforis iungantur erecti annuli seu orbiculi, ferrei vel ærei, liberè versatiles, super suos clauos, in situlâ immobiliter confirmatos, & capitibus crassioribus, ad cōtinendos suos annulos, ne decidant, armatos; qualem figura exhibet in *m*. Horum annulorum officium erit, vt per illos traducta, & extensa fila ferrea *Imcc*, & *O O SLL*, non sinant deuiare situlam à recto descensu, & ascensu.

Situlâ eiusmodi, nulla alia commodior ad finem intentum cogitari potest; facillimè enim euertitur, & celerimè effundit aquam. Nam inclinato eius latere *dcfu*, ad gradus 30, tota euacuatur.

xxxI. **N**E situla prædicta, descendendo cum impetu, contingat aquam putei *AA*, frenabit eam funis *bk gH*: qui alligatus in *H*, & fundo *b*, situlæ *P*; ita, vt extensus non pertingat ad superficiem aquæ putei *AA*: supra superficiem aquæ situlam refrenans, eam euertit.

xxxII. **N**E situla *P* impleta, sponte ante descensum euertatur, quod ordinariè omnibus contingit, quæ recto angulo sunt obtusiores; addetur pondus aliquod fundo situlæ ab extra. Cum illo enim, pendebit secunda à spontanea euersione; vel certè quod multum euersionem iuuat, uti sum expertus; adhibeantur in utroq; latere inclinato *Eg*, & *cdus*, situlæ *P*, Cylindri *ti*, *bf*, vel parallelepipedo duo: hoc est tubi quadrati, quàm leuissimi, ad 170 graduum angulum aperti; quorum tuborum vnus, lateris

*Eg*.



*Eg*, aliquâ sui parte *hf*, conspectibilis in figurâ, solùm propter contrapondium seruandum adhibetur: in altero *ti*, præcluso utroq; eius extremo, includitur globus plumbeus *i*, liberè volubilis, tanti ponderis, quantum sit sufficiens, ad impediendam spontaneam fitulæ *P*, euerfionem. Nam impingente fitulâ *P*, in funiculum *hkgH*, vt primùm incipiet euerti, atq; latus *dufc*, fitulæ *P*, obtinere inclinationem ad gradus 5; globus plumbeus, voluetur ab *i*, versùs *t*, iuuabitq; euerfionem. Obseruandum autem omninò est, vt versùs marginem fitulæ, non nisi ad certam mensuram Cylindri huiusmodi extendâtur. Cuius regula vniuersalis statui non potest. Nam pro diuersa grauitate fitulæ, minoriq; eius apertione, viciniore eiusmodi cylindri margini statui possunt. Experientia itaq; consulenda, tamdiu cylindrum prolongando, quamdiu globus delapsus versùs marginem fitulæ, eam non impediat, quominus suum recuperet debitum situm. Vt ambo cylindri, vel tubi quadrati, vti innui, coniungantur duobus extremis ad angulum 170 graduum, in *b*, sub acumine fitulæ; Alia autem duo extrema procurrentia versùs marginem, distent à lateribus fitulæ, angulis 25. graduum; hoc non omninò necessarium est, verùm si adhibeatur, multùm euerfionem fitulæ iuuat. In tali enim applicatione cylindrorum, ad latera fitulæ, quoties inclinatur vltra gradus 5; globus *i*, ab *i*, versùs *t*, cum impetu ruit, & impingendo in extremitatem cylindri *t*, clausam, auget impetum fitulæ euerfæ.



xxxiii. **T**igilla tam superiora *dd oo, HH II*, quàm inferiora *LL, cc*, inter quæ extenduntur fila ferrea, pro commoditate collocentur. Superiora vix commodiorem locum trabe *RR ũ*, occupare possunt. Inferiora ad vnum saltem palmum, demergantur in puteo; ne situla *P*, descendens immediatè supra superficiem aquæ putei *AA*, in illa impingat.

xxxiv. **C**ontrapondium *SS*, dependens ex fune *SSS VV* *tt rr Se E*, sit tantæ grauitatis, vt rotam *rr* reducere valeat, vnà cum situlâ; superando difficultatem conuertendi rotam *rr*, & grauitatem, primùm situlæ *P*, deinde crucis *e*, tertio funis euoluti ad 30. palmos, deniq; resistantiam vectis *u GIIt*, quam inuenit rota *rr*, occurrens ei cum rotulis *Sp*, & repellens illum, per semicirculum inferiorem ferè totum. Additas exhibet auriculas duas, aptas excipiendis filis ferreis, in figurâ non expressis, extendendis pro commoditate in Machina, per quæ ascendat & descendat; sicut situla *P* per fila *IImcc, LLOO*; Quòd autem descriptum Contrapondium applicetur rotæ *rr*, & non cylindro; non sine consilio factum accipe. Nam datâ exempli gratiâ situlæ *P* vacuæ, grauitate librarum quinque, quæ non posset recuperari nisi à pondere septem librarum; æquipondium harum septem librarum in Cylindro, statuendum esset librarum 140. Quia sicut 1, ad 20, proportio peripheriarum Cylindri *k be fg*, & rotæ *rr*: Ita septem libræ



bræ ex rotâ, ad 140. libras, ex cylindro. Quod pondus, vnâ cû pondere situlæ vacuæ, ac Rotæ sustentis vtrumq; pondus, quis non videt quantum oneraret Cylindri  $khfg$ , axes  $kg$ ? appenso autem ex Rotâ, Contrapondio  $SS$ , sufficienti ad recuperandam situlam, quinque exempli gratia librarum; axes Cylindri  $khfg$ , nonnisi duodecim libris grauantur, ex situlâ, & Contrapondio.

xxxv. **Q**Vadrati  $TTPP$  ñ  $RR$ , sustentis rotam  $rr$ , cum cylindro  $khfg$ , tigna omnia, fiant crassa & firma: Columnæ lignæ quatuor, sustentis totam Machinam, ad 40. circiter assurgant palmos.

## P A R S T E R T I A P R O P O S I T I O N I S.

### *De Compendiosa partium Machinæ coordinatione.*

**I.** **M**odiolus  $dhaorstpqmf$ , altus palmos quatuor, cum sua basi  $A$ , humili, demergatur vsq; ad  $t$ , in puteo  $AA$ ; cuius putei latera ad duos palmos à supremo labro, supra aquam emineant.

**II.** **C**ollo  $rst$ , modioli, superimponatur tubus ligneus  $QV$ , palmorum 32, habens alterum tubum  $Vn$ , pertingentem ad Receptaculum  $D$ . Cuius Receptaculi fundus, distet à superficie aquæ in puteo, palmis 31.

E

III.



iii. **C**ylindrus *khefg*, deferens rotam *rr*, eleuetur à terra ad 40. palmos vulgares, quorum octo circiter, hominis proportionati staturam adæquant. Cylindri superficies, sit minor superficie rotæ vigesies. Illa paulò amplior sesquipalmo; ista paulò amplior 30. palmis.

iv. **E**X rotâ *rr*, insistente cylindro *khefg*, ab vno extremo *E*, funis *Eesrrrr*, cingentis eiusdem rotæ totam peripheriam semel integrè, & confixi immobiliter prædictæ rotæ, in vnico puncto à; dependeat situla *P*, immediatè sub Receptaculo *D*, intra fila ferrea: Ad alterum autem funis extremum *SSS*, opponatur situlæ *P*, vaeuæ, præualens contrapondium *SS*, quod pendente situlâ *P*, sub Receptaculo *D*, terræ insistat.

v. **E**X Cylindro *khefg*, & circumuolutâ illi catenulâ ferreâ *feadQQ*, ac traductâ per trochleam *ad*; suspendatur hasta *QQRM*: eâquè mediante, pistillum *H*, intra modiolum *dhnorstpqmf* clausum.

vi. **S**itula *P*, capax quinq; congiorum aquæ, elaborata in figuram aptissimam ad euersionem, sit alligata ad fundum, fune ita temperato, vt eam sinat descendere in puteum *AA*, per fila ferrea; sed non contingere superficiè aquæ, puteo *AA*, contentæ.

vii. **T**Vbus *OV*, non admittat plus aquæ, quàm 17. congios.



VIII. **R**eceptraculum *D*, capax 5, vel 6 congiorum aquæ, recipiensque ex tubo *OV*, aquæ congios quatuor & semissem; habeat siphonem *a S*, directum intra situlam *P*, aperibilem portulâ *p*, quoties crux *e*, eleuabit vectem *e qn* (quod contingere debet, quoties situla *P*, accedit ad Receptaculum *D*,) claudendum verò, quoties descendente situlâ *P*, crux *e* deprimitur.

IX. **I**N vnâ conuersione rotæ *rr*, simul cū cylindro *k h e f g*, euoluantur ex ea 30 palmi funîs, sustinentis situlam; situlaq; descendendo versùs puteum *AA*, decurrat 30 palmos: super cylindrum verò *k h e f g*, colligantur tres semipalmi catenulæ ferreæ *f e a d Q Q*, attollaturq; Pistilli *H*, à fundo *d f*, modioli, ad tres semipalmos.

X. **E**leuatam Pistillum *H*, ad tres semipalmos, clauso interea cooperulo *I*, suâ propriâ grauitate; euehat aquæ in tubum *OV*, ex modiollo, congios saltem quatuor & semissem, (semicongium ob imperfectionem instrumenti, \*si placet dimittendo) trahatq; secum simul cooperculû *C*, fundi modioli, & in pistilli *H*, locû, (nõ potest enim aqua altior quatuor palmis, demergens 4 palmorum modiolum in puteo, relinquere vacuum locum inferiorem apertum) succedant totidẽ congij aquæ, quot sunt eleuati à pistillo *H*.

\*  
Exper-  
tus sum  
Pistilla  
coriace a  
agitata  
in Modi-  
olis potẽ-  
tiã equi-  
ualentij  
160, cõ-  
giis a-  
quæ, ne  
vnâ gut-  
tam eius  
dimisisse.

XI. **V**Acuam situlam, pendentem supra puteum *AA*; Contrapondium *SS*, ex eadem rotâ ipsi commissum,



reducat sub Receptaculum *D*, vt pote eâ grauius: Pistillum autem *H*, interea; tam propriâ grauitate, quàm alienâ ponderis *W*, deprimatur; vt aqua, quæ pistilli, stationem occupauerat, interclusa à cooperculo *C*, fundi modioli, commutet locum cum pistillo *H*, & erumpat supra illud, per foramen *I*.

xii. **C**ontraponidium *SS*, affuso semicongio aquæ in situlam *P*, semotis alijs impedimentis, superetur à situlâ, & eleuetur in altum. A minori quantitate aquæ, experieris posse superari.

xiii. **P**ondus *ũ*, vectis *u* *GI*nt, frenantis rotam *rr*, dum rotula media inter rotulas *S* & *p*, eius incumbit dorso; sit pariter superabile à semicongio aquæ, infuso in situlam.

## P A R S   Q V A R T A

### P R O P O S I T I O N I S .

*Modus animandi ad motum, Machinam  
ordinatam.*

**S**I Pistillum *H*, dimittat semicongium aquæ, rota *rr* sexies conuertatur; post tot enim reuolutiones, pistillum *H*, totidem vicibus eleuatum, & depressum, implebit modiolum *d r f*, tubum *OV*, & Receptaculum *D*, sufficienti aquâ: scilicet congijs 22. Situlâq; *P*, & cruce *e*, redeuntibus, nullo



nullo deinceps adiuuante; crux quidem *e*, eleuabit vectem *e q n*, aperietq; Receptaculi cooperculum *p*; situla autem *P*, implebitur ex Receptaculo *D*, aquæ congijs saltem quatuor & medio: descendet versùs puteum *AA*; descendendo eleuabit Pistillum *H*, ad tres semipalmos: euehet aquæ ex modiolo *dorspt*, in tubum *OV*, & ex hoc, in Receptaculum *D* clausum, congijs, saltem quatuor & medium. Deinde situla retracta à fune *hkgH*, euertetur. Euersa à Contrapondio *SS*, sub Receptaculum *D* reducetur: (Pistillo *H*, spontè pondere tam suo, quàm mutuato ex pondere *VV*, descendente versùs fundum modioli; & locum cum aqua modioli, quæ suam stationem occupauerat, cõmutante) Crux *e*, iterum vectem *e q n*, eleuabit: Receptaculum *D*, situlam *P*, implebit aquæ, quam exceperat ex tubo *OV*, congijs quatuor & medio; situla *P* impleta, iterum descendet versùs puteum *AA*: (pistillo interea ascendente, & aquam Receptaculo *D* clauso, subministrante) impinget in funem *hkgH*: euertetur; ac restituet puteo *AA*, aquam ex eo haustam; euacuataq; recuperabitur à Contrapondio *SS*. Crux *e*, tertio aperiet Receptaculum *D*; Et reliqua omnia eodem ordine succedent, qui post primam, & secundam apertionem, est descriptus; continuabuntque motum non prius interrumpendum, quàm cùm soluetur Machina.





# P A R S Q U I N T A

## P R O P O S I T I O N I S

*Afferuntur quæ suadent in machinâ descriptâ, infal-*  
*libilitatem motûs perpetui.*

**C**oniecturam, vel vt persuadeor Demonstrationem, claritatis gratiâ, in quinq; membra distribuo.

1. In *primo*; ostendo situlam *P*, impletam aquæ congijs quatuor & semisse, superatis omnibus impedimentis, quæ eam morari possent, descendere versûs puteum *AA*.
2. In *secundo*; descendente situlâ *P*, impletâ; per tubum *VV*, & tubulum *Vn*, ascendere aquæ in receptaculum *D*, congijs quatuor & semissem.
3. In *tertio*: Situlam *P*, in termino descensûs, supra puteû *AA* immediatè, impingentem in funiculum *hkgH*, cû impetu euerti, & aquâ euacuari.
4. In *quarto*: situlam euacuatam in euerfione, redire ad Receptaculum *D*, eiusq; assarium, seu portulam *p*, aperire; & impleri aquæ congijs quatuor & semisse.
5. In *quinto*: redeunte situlâ *P*; pistillum *H*, descendere, versûs fundum modioli, & transmutare locum cum quinq; congijs aquæ, quos deinde, aliquid ex eis perdendo (si non exactè impleat modiolum) defert ad Receptaculum *D*.



Quantum ad *primum*: sit ostendendum situlam imple-  
tam aquæ congijs quatuor & semisse, superare omnia im-  
pedimenta, & descendere deorsum, supra puteum *AA*.  
Quoniam impedimenta sunt sex & non plura (vti probat  
experientia) quæ situlæ *P*, descensum morari possent, nisi  
ab ea superarentur:

*Primum*: obnitentia rotæ *rr*, quam axes *kg*, cylindri  
*k h e fg*, dum premunt polos *kg*, afferre debent.

*Secundum*: contrapondium *SS*, quod situlæ vacuæ  
præualet ex constructione.

*Tertium*: refrenatio rotæ *rr*, quam facit vectis *u G H nt*.

*Quartum*: resistentia pistilli *H*, quod quod exactius im-  
plet Modiolum, eò pertinacius renititur potentiæ, illud  
mouenti intra modiolum: Item grauitas hastæ *QQRQM*,  
& vectis *SR Tnn*, onerati pondere *VV*; & catenulæ *QQ*;  
*d a e*, prementis trochleam *a d*, cum aliquâ modicâ resi-  
stentiâ. Quæ omnia impedimenta sub hoc quarto nume-  
ro recensita, duplici deinceps complectar vocabulo: *Gra-  
uitas Pistilli*.

*Quintum* impedimentum: grauitas aquæ superstantis  
pistillo *H*, tam intra tubum *OV*, quàm intra modiolum  
*d h n o r s t p q m f*; Eius deniq; resistentia, quam facit, dum  
ex ampliori, in angustiorem tubum eleuatur.

*Sextum* impedimentum: attractio seu apertio cooper-  
culi *C*, in fundo modioli. Quoniam inquam sunt hæc sex  
impedimenta; Ex quatuor congijs & medio, aquæ conten-

tæ in



ta in Situlâ ; Tribus primis impedimentis Situlæ , deputetur congius vnus aquæ. Ad primum enim & secundum impedimentum superandum; scilicet contrapondium *SS*, & obtinentiam rotæ *rr*, sufficit semicongius aquæ ad summum : à minori enim quantitate aquæ, hoc vtrumq; impedimentum superari, semper sum expertus, etiamsi non fuisset vsus trochleâ *a d*, quæ plurimum diminuit ex difficultate conuertendi rotam. Tertium autem impedimentum, refrenatio scilicet rotæ *rr*, quam facit vectis *u G Hnt*, est similiter superabile ex constructione (per punctum 27. partis II. & punctum 13. partis III) à semicongio aquæ. Quarto impedimento, scilicet grauitati pistilli, deputetur alter congius aquæ, situlæ affusus. Grauitas enim pistilli, (prout includit & resistantiam, quam patitur in modio; & pondus hastæ *QQRQM*, & pondus vectis *SR Tnn*, & pondus catenulæ ferreæ) non attingit ad grauitatem viginti congiorum aquæ, seu libras pharmacopolarum 145. vti probat experientia: (sit tamen ex suppositione tanta, quantumuis maior verâ, vt applicata cylindro *k beg*, superari non possit, præterquam à viginti congijs aquæ, ex oppositâ parte cylindri *k beg*, appensis) Grauitas autem congijs aquæ ex rotâ *rr*, æquiponderat viginti congijs appensis ex cylindro *k beg*. Quoniam sicut tres semipalmi circumferentiæ cylindri; ad 60. semipalmos, circumferentiæ rotæ *rr*; ita Vnus congius, ex rotâ, ad viginti congijs, ex cylindro; vti certissimum est apud Staticos.

Proinde



Proinde cùm grauitas pistilli, superabilis à viginti congijs aquæ, applicatis cylindro, dependeat ex eodem cylindro; vnus autem congius aquæ in situlâ, suspensus sit ex rotâ; superabitur grauitas pistilli, applicata cylindro *k h e g*, ab vno congio aquæ.

Quinto & sexto impedimento, (scilicet grauitati aquæ superstantis, pistillo *H*, tam intra tubum *OV*, quàm intra modiolum; eiusdemq; resistentiæ, quam scilicet facit aqua dum ex ampliori, in angustiorem tubum eleuatur: & aperi-  
 tioni cooperuli *C*) quòd præualeat reliquum aquæ, situlâ contentæ; scilicet duo congiij & semis. sic ostendo. Con-  
 tineantur ex constructione, septemdecim congiij in tubo *OV*, & quinq; in modiolo *dh nor sep q m f* (quamuis hi in modiolo, cùm non sint altiores superficie aquæ in puteo, nō æquiponderant integris quinq; congijs aquæ) iunganturq; ijs, alij viginti congiij, ratione eductionis aquæ quinq; con-  
 giorum, ex latiori modiolo *d o p f*, in arctiorem tubum *OV*; quæ iuxta experientiam non potest expediri pari potentiâ, ipsi grauitati aquæ educendæ, sed aliquantò maiori; scili-  
 cet grauitas, vt 11; à potentiâ, vt 13: quemadmodum notauî, adhibito tubo, ad semidiametrum modioli aperto. Adda-  
 tur deniq; vnus congius aquæ, his quadraginta duobus, pro aperiendo cooperulo *C*, ex constructione: omnesq; hi congiij collecti, quadraginta tres, suspendantur ex cy-  
 lindro *k h e f g*; suspendantur similiter ex rotâ *rr*, habente se ad cylindrum, vt 20, ad 1. congiij duo & medius; æqui-

F

ponde;



ponderabunt hi duo & medius, ex rotâ; alijs ex cylindro, quinquaginta. Proinde cùm non sint præterquàm quadraginta tres in cylindro; his quadraginta tribus, illi 50, in rotâ præualebunt. Adeoq; omnes congij quatuor & semis, in Situlâ, præualebunt omnibus impedimentis, quæ eam morari possent; descendetq; versùs puteum *AA*, ex conditione aliorum grauium, quæ suspensa ex rotis, si fortiora sint impedimentis, abripiunt secum rotas, & feruntur deorsùm, non aliter quàm si stateræ, aut vecti, ex inæquali à sustentaculo distantia æquilibratis, ad extremitatem longiorem addatur pondus. Sicut enim ex stateris & vectibus, fertur deorsùm pondus, ita ex rotis. Cùm rotæ supra cylindros, nihil sint aliud, præter stateras seu vectes, ad inæquales portiones ex sustentaculis suspensas, vti alibi demonstrô, & quiuis experiri potest.

*Nota hic* I. quod te perplexum reddere posset; aquam illam, quæ eleuato pistillo *H*, & cooperculo *C*, modioli aperto, irrumpit per fundum modioli, nullâ vi egere succiuiâ, vel tractiuiâ. Quia recedente pistillo, à fundo per tres semipalmos, & eleuante cooperculum *C*; spontè illabitur in modiolum, ad obtinendam æqualem altitudinem cum aquâ putei *AA*, multò altiori.

*Nota II.* quod & in prolegomenis Hydrostaticis demonstrô: & quod non animaduersum, omnibus illudat, qui insistentes inuentioni motûs perpetui, per aquam; aurum, & operam perdunt. Aquam per compressionem non posse  
sursum



fursùm pelli, ad aliquam definitam altitudinem, per qualè-  
 cunq; siue magnæ, siue parvæ diametri, tubum; nisi pistil-  
 lo, æquiponderanti toti cylindro aqueo, ita crasso, atq; pi-  
 stillum; & paulò altiori, quàm sit altitudo definita tubi, per  
 quem aqua euehitur. Quare nullâ rotâ aut vecte, eadem  
 quantitas aquæ, seipsam exprimere potest, sine alio artifi-  
 cio hucusq; ignoto. In euectione verò aquæ per pistillum,  
 sustinens aquam supra se, aliter contingit. Non grauitat  
 enim aqua, contenta in modiolo supra pistillum, dum ab  
 eo eleuatur, quantum totus cylindr<sup>9</sup> aqueus, æquè crassus,  
 atq; pistillum, & æquè altus, atque tubus; sed aliquantò  
 plùs (excessùs necdum certam vniuersalem obseruari re-  
 gulam) seipsâ collectâ. Vti probat experientia, passim  
 obuia in pompis ordinarijs; per quas ex puteis ad septem  
 brachia, immo 70 palmos vulgares profundis, etiam pueri  
 educunt aquam; non obstante, quòd tubi adeò longi, facillè  
 capiant congios 14. Industriam idem aliter accuratissimè  
 experiendi, in arctis tubis, superstantibus amplioribus  
 modiolis; ad prolegomena, remitto.

Quantùm ad secundum Membrum Coniectura, vel re-  
 ctiùs Demonstrationis: quòd nimirum situlâ descendente,  
 supra puteum *AA*, ascendant aquæ congij saltem quatuor  
 & semis, per tubos *VV*, & *Vn*, in Receptaculum *D*. Dico:  
 Ostensum est proximè, maiorem esse potentiam situlæ *P*,  
 omnibus impedimentis, quorum vltima tria erât: *primum*,  
 Aqua contenta supra pistillum *H*, in modiolo & tubo;



*secundum*, pistilli grauitas : *tertium*, apertio cooperculi *C*, in fundo modioli. Proinde descendente Situlâ *P*; vno eodemq; tempore, & cooperculum *C* aperietur; & pistillum *H*, eleuabitur ad tres semipalmos: eleuabitq; secum aquam, supra se, modiolo & tubo contentam. Quia autem quinque sunt congi in modiolo, supra pistillum *H*, qui ascendente pistillo, cedere illi debent loco: & cum deorsum cedere non possint, omnes quinque congi; impedit enim clausum pistillum; sed ad summum vnus tantum semicongius, intra conuexitatem pistilli *H*, & concauitatem modioli, furtiuè elabatur, ex imperfecta constructione pistilli; recipient sese in tubum *OV*, sibi patentem, congi saltem quatuor & semis, iam antea impletum, vsq; ad *V*, eicientq; totidem alios congios, qui sub *V*, continebantur tubo *OV*; ascendere enim non possunt inferiores, in tubum; nisi alij superiores, excedant ex tubo, in Receptaculum *D*. Ergo descendente Situlâ *P*, supra puteum *AA*; ascendent aquæ congi saltem quatuor & semis, per tubos *OV*, & *Vn*, in Receptaculum *D*: Quod erat ostendendum secundo loco.

*Quantum ad Tertium*: Situlam nimirum in termino descendens, supra puteum *AA*; cum impetu euerit, & aqua euacuari: hoc patet ab experientia, & declaratur. Cum situla *P*, eius sit figuræ, ex constructione, quæ facillimè euertitur, & semel emota loco, magis ac magis augetur in grauitate; partim ex eò, quòd pistillum *H*, descendente situlâ *P*, excludat continuè plus aquæ sese grauantis ex modiolo,



diolo, minùsq; renitatur rotæ *rr*, tractum à situlâ *P* onerata, non sine aliquo incremento impetûs, quem situla *P*, acquirit in descensu, & rota *rr* in motu: partim, quòd semicongius in situlâ, deputatus ad superandum frenum rotæ *rr* (hoc est pondus  $\bar{u}$ , vectis *u* *G* *ll* *nt*) iam sufficienter onerata ad lentum descensum; vbi primùm vectis deprimi cæperit, conuertat suas vires, ad voluendam celerius rotam, vti deduxi fufius, *num: xxvii. parte sec:* Cùm inquam situla *P*, magis crescat in grauitate; continuè maiorem acquireret impetum in descensu: qui offendentem in funiculum *hkgH*, euertet & euacuabit. Nec opus est multis, quòd globus *i*, in cylindro *ti*, situlæ *P*, si adhibeatur, iuuet multum suo impulsu euersionem situlæ, & aquæ euacuatione; Certè facienti experimentum Machinæ, sæpius videre contigit, tanto cum impetu, euerti situlam conicam, quatuor congiorum aquæ capacem, non ita commodam ad euersionem, atq; hæc est prismalis; vt intra morã, quam in loco euersionis faciebat, priusquàm à contrapondio *SS* retraheretur, aliam similem quantitatem aquæ eijcere potuiffet.

*Quartum Membrum Demonstrationis:* Situlam nimirum euacuata post euersionem, redire ad Receptaculum *D*, eiusq; portulam *P* aperire, atq; impleri aquæ congijs saltem quatuor & semisse, constat ex Constructione. Quia contrapondium *SS* adhibetur; vt valeat situlam vacuum reducere sub Receptaculum *D*, & cruce *e*, eleuare vectem



*eqn*, qui eleuatus aperit portulam *p*, tamdiuq; detinet apertam, donec sufficienter, per canalem *a S*, aquis repleta situla, descendere incipiat, versùs puteum *AA*, demissoq; funiculo *qp*, aperiente portulam *p*, eandem claudi sinat.

*Quintum Membrum*: quòd nimirum in reditu situlæ *P*, pistillum *H*, descendat versùs fundum modioli: & quòd in descensu permutet stationem cum quinque congijs aquæ, in eius locum illapsæ, transmittendo eam per suum foramen, quo per totum aperitur; Patet: Redeunte situlâ, necesse est reuolui rotam *rr*, & Cylindrum *k h e f g*; ita, vt suo ponderi plenè relinquatur pistillum, ex eo dependens: quod ex constructione tantum esse debet, etiam auctum pondere *VV*, vt spontè descendat intra modiolum. In reditu ergo Situlæ pistillum descendit. Rursus quia pistillû intra modiolum, habet se per modum corporum demersorum in aqua; Sicut illa dum merguntur, permutant locum cum aqua: graui nimirum ad fundum petente, aquâ autem ad altiora assurgente (vti experieris si orbiculum plumbeû vel ferreum, in centro perforatum, implentem aliquod vitrum, aquam continens, in eam deprimas.) Ita & pistillo descendente, ascendet supra ipsum aqua per cooperculum eius *L*. Et hæc erant adducenda, de machina ad motum perpetuum idonea. Ex dictis.

*Inferes Primò*: Non esse impossibile, vt vnum pondus minus, artificiosè recuperet maius. quod omninò ad exhibitio-



hibitionem motûs perpetui, requisitum est: & quod situla *P*, cum Contrapondio *SS*, alternatim seruant.

*Inferes secundò*: Ponderus in motu, sine vllâ diminutione, posse effici leuius. Hoc enim patitur ponderus *ñ*, dependens ex brachio vectis *u Gllnt*.

*Inferes tertio*: Ponderus posse euadere grauius in descensu, sine additione vllius ponderis. Sic enim situla *P*, impleta, acquirit maiorem grauitatem, quò humilius descendit.

*Inferes quarto*: Quomodo graue commissum cum altero graui, possit deponere & assumere alternatim grauitatē. Hoc enim situlæ in euerfione, & impletione contingit.

## Compendium Constructionis & coordinationis Machinæ, ac Modi animandicam ad Motum inchoandum.

**D**esiderium, non fatigandi exercitatos & valentiores ingenio, præmissâ longâ constructione, coordinatione, & animatione Machinæ ad motum; sequens compendium à me impetrauit. In quo si quid ad plenum artificij machinæ captum desiderauerint alij, ex superioribus suppleant.

**I. P**vteus *AA* sex palmos altus, impleatur ad 4 palmos aquâ, vt demergat modiolum *dhvors t p q m f*, vltq; ad *t*; irrumpatq; spontè aqua in *V*, locum pistilli *H*, quoties illud eleuatur.

II. Mo.



- ii. **M**odiolus *drst*, eleuato pistillo *H*, admittat aquæ, in locum *V*, per *C* cooperculum, congios 5: descendente autem pistillo *H*, versùs *C*, (quo tempore aperitur ab aquâ compressâ intra *HC*.) cooperculum *I*; aqua commutet locum cum pistillo *H*, traseundo supra pistillum, per cooperculum eius apertum *L*.
- iii. **T**vbus *OV* solus, à *t*, vsq; ad tubulum *Vn*, contineat aquæ congios 17. Si etiam plures congij, vsq; ad viginti duos assumerentur, nihil obesset motui *Machinæ*.
- iv. **T**vbus *OV*, & modiolus simul, admittant aquæ congios viginti duos.
- v. **E**leuatum pistillum *H*, descendente situlâ *P*, expellat ex modio in tubum *OV*, & ex hoc in Receptaculum *D*, congios aquæ saltem  $4\frac{1}{2}$ . Relicto vno semicongio, qui fortè intra conuexum pistilli, & concuum modiolii, furtiuè sese subduceret, ob imperfectionem pistilli, non implentis exactè modiolum.
- vi. **R**eceptaculi *D*, clausâ portulâ *p*, nihil dimittat aquæ: per apertam autem (quod fit, dum crux *e*, subleuat vectem *cqn*, retinentem ex funiculo *pq*, portulam *p*,) effluant in situlam *P*, per canalem *aS*, congij aquæ saltè  $4\frac{1}{2}$ .
- vii. **P**er trochleam *ad*, circumducta catenula *QQdaef* & obuoluta Cylindro *khefg*; sustineat hastam *QQRM*, & pistillû *H*. Graueturq; Cylindrus *khefg*, Sexaginta tribus æquiuallenter congij aquæ. Qualium in Po-



in Polonia iuxta constitutionem Regni, in Anno 1598. Do-  
 lū vnū, statuitur sexaginta duorū. Deputādo: *Primum*, 20.  
 congios grauitati pistilli cū haltā *QQRQM*, & pondere  
*VV*; itemq; resistentiæ, quam affert sese mouenti intra mo-  
 diolum. *Secundo*, 22 congios assignando grauitati aquæ,  
 contentæ intra tubum *OV*, & modiolum *dopf*. *Tertio*, 20  
 congios addendo (quantumuis tot non requirantur) ad su-  
 perandam difficultatem, occurrentē in compulsionē aquæ,  
 ex modiolo, in tubum, quinquies arctiorem ipso modiolo.  
*Quarto* denique, vnū congiū supercomplendo ad aperien-  
 dum cooperulum *C*, fundi Modioli *dhnorstpqmf*.

viii. **R**ota *rr*, 60 semipalmarum in circumferentiā, ha-  
 bens se ad Cylindrum *khefg*, trium semipalmo-  
 rum in circuitu: sicut 20, ad 1; sustineat situlam *P*, per fila  
 ferrea descensuram, & contrapondium *SS*, quod vacuæ  
 Situlæ *P* præponderet, & eam reducat sub Receptaculum  
*D*; ab impletâ autem situlâ *P*, semicongio aquæ, superer-  
 tur & euehatur sursùm.

ix. **V**etis *uGllnt*, rotam *rr* (sufficienter grauata a-  
 quâ, in situlam *P* affusâ, vt situlæ resistere non pos-  
 sit, quin eius pondere abrepta conuertatur) sustineat tam-  
 diu, & refrenet pondere *ū*, ex tigillo *GF*, vetis *uGllnt*  
 appenso; donec prius addatur situlæ, semicongius aquæ;  
 qui eam, expeditam à refrenatione vetis, cum impetu de-  
 ferat deorsum, & impingentem in funem *hkgH*, euertat,  
 & euacuet, iuxta fusius declarata *puncto tertio* Demonstra-  
 tionis.



x. **S**itulæ fundus, alligatus sit ex fune  $hkgH$ , qui eam nõ  
 sinat attingere aquã, put ei  $AA$ , sed retractam euertat.

Sic ordinatâ Machinâ; impleatur tubus  $OV$ , & Recepta-  
 culum  $D$ , aquã: eleueturq; vectis  $eqn$ , vt apertâ portulã  
 $p$ ; per canalem  $aS$ , demittat aquam Receptaculum  $D$ , in  
 Situlam  $P$ . Quæ grauata, descendet versùs puteum  $AA$ ,  
 trahet pistillum  $H$ , & cum eo, aquam educet in Recepta-  
 culum  $D$ . In descensu impinget in funem  $hkgH$ , & euerte-  
 tur; euersaq; retrahetur à contrapondio  $SS$ , sub Recepta-  
 culum  $D$ . Pistillum interea descendet; Crux  $e$ , vt priùs  
 eleuabit vectem  $eqn$ , aperietq; portulam  $p$ , & aqua ex  
 Receptaculo  $D$ , iterum onerabit situlam, aptabitq; ad de-  
 scensum, vt antè. Omniaq; eodem modo succedent in in-  
 finitum.

### COMPENDIUM DEMONSTRATIONIS.

*In quo ostenditur, Situlam suspensam ex rotâ constru-  
 ctâ Machinæ, euadere nunc leuiorem nunc grauiorem:  
 ascendereq; & descendere alternatim  
 perpetuò.*

**S**itulam vacuum  $P$ , esse leuiorẽ contrapondio  $SS$ , adeoq;  
 quotiescunq; descenderit, recuperatam à contrapondio  
 $SS$ , ascendere, certum est ex constructione. per VIII. pun-  
 ctum *Compendij Constructionis*. Quomodo efficiatur gra-  
 uior, & descendat; moxq; depositâ grauitate, ascendat;  
 iam ostendo.



*Demonstrationis.*

57

Detentâ situlâ vacuâ *P*, deorsùm, impleantur aquâ;  
 Tubus *OV*, vsq; dum fundere incipiat aquam, per tubum  
*Vn*; & Receptaculum *D*, vsq; ad summum. Tum dimit-  
 tatur liberè situla *P*, vt contrapondio *SS*, reuocetur *per 8.*  
*punctum Comp. Const.* subtus impletum Receptaculum *D*;  
 crux autem *e*, *per 6. p. c. c.* occurrens vecti *eqn*, eleuet al-  
 ligatam sibi portulam *p*, communicetq; situlæ *P*, per ca-  
 nalem *aS*, ex aquâ contentâ in Receptaculo *D*, congios  
 quatuor & semissem, quot ex tubo *OV*, euehere debet  
*per 5. p. c. c.* pistillus *H*, vnâ eleuatione.

Dico: quòd situla *P*, onerata congijis aquæ quatuor & se-  
 misse, euadat grauior omnibus impedimētis, descendatq;  
 versùs puteum *AA*.

Tria enim impedimenta; postquam fuerit impleta  $4\frac{1}{2}$   
 congijis aquæ, situla descendens superare debet. *Primum*,  
*per 8. p. c. c.* Contrapondium *SS*. *Secundum*, *per 9. pun. c. c.* vectē  
*uGllnt*. *Tertium*, *per 7. p. c. c.* pondus applicatum cylindro,  
 æquiualens 63. ad summum congijis aquæ. Non esse plura:  
 ex constructione, & experientiâ notum. Horum autem  
 impedimentorum prima duo. Superat situla vno congio  
 aquæ impleta, *per 8. & 9. punctum Compendij Constructio-*  
*nis*. Tertio vero impedimento præualere situlam, dum  
 reliquis tribus, & semicongio aquæ grauatur; sic demon-  
 stro. Quoniam ita se habent potentia ex rotâ, & pondus  
 ex eius cylindro: sicut cylindrus ad rotam, (vti certum est  
 apud Staticos, & facilè quiuis experiri potest; demonstra-



turq; in pleno meo opere.) Habet autem se cylindrus *k b e f g*, ad rotam *rr*, *per 8. p. c. 6.* vt 1, ad 20. Congij tres & semis, in situlâ dependente ex rotâ *rr*, æquiponderabunt 70. congijs, in cylindro. (Quia sicut 1, ambitus cylindri; ad 20, ambitum rotæ: Ita congij  $3\frac{1}{4}$ , ad 70 congios: seu facilitatis gratiâ, 7. semicongij, ad 140 semicongios;) Adeoq; cùm *per 7. p. c. 6.* non applicetur cylindro pondus maius, nisi æquiualens 63. congijs, ad summum. In situlâ autem, ex rotâ dependente, tres congij & semis, ex crescant potentiâ ad 70. congios: præualebunt illis 63, isti 70. Hoc est, tres & semicongius in situlâ; æquiualentes 70. congijs, prout applicantur ad rotam, augmentem vnus congij pondus, in 20. Quod erat proximè ostendendum. Omnes ergò congij quatuor & semis, in Situlam *P*, ex Receptaculo *D*, admissi: præualebunt omnibus impedimentis, quæ situla superare debet, vt euadens grauior, descendat. Quod probandum assumpsi.

Quomodo autem amittat tantam grauitatem, & euadat leuior, Contrapondio *SS*; constat ex Compendij constructionis puncto 9. In quo, vt i & in quintâ parte (ibi: Quantum ad tertium) fusiùs deduco, vectem *u G I I n t*, efficere, vt cum impetu situla descendens, & impingens in funem *h k g H* *per 10. p. c. c.* promptè euertatur, & aquâ penitus euacuetur. Euacuatam rursùs euadere leuiorem contrapondio *SS*; constat *per 8 p. c. c.* ex constructione. Sit adhuc ostendendum, quòd situla *P*, nunc grauior nunc leuior,



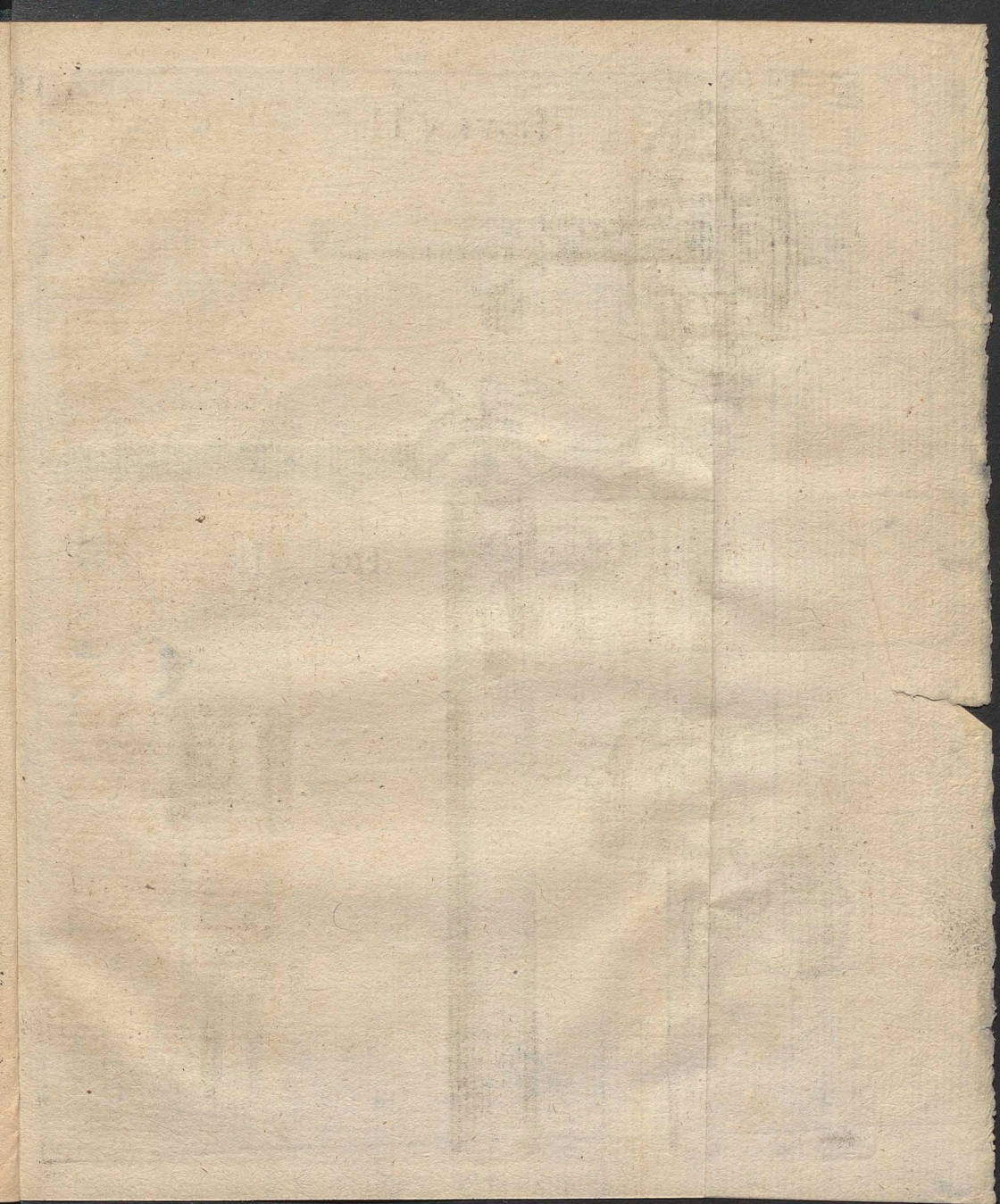
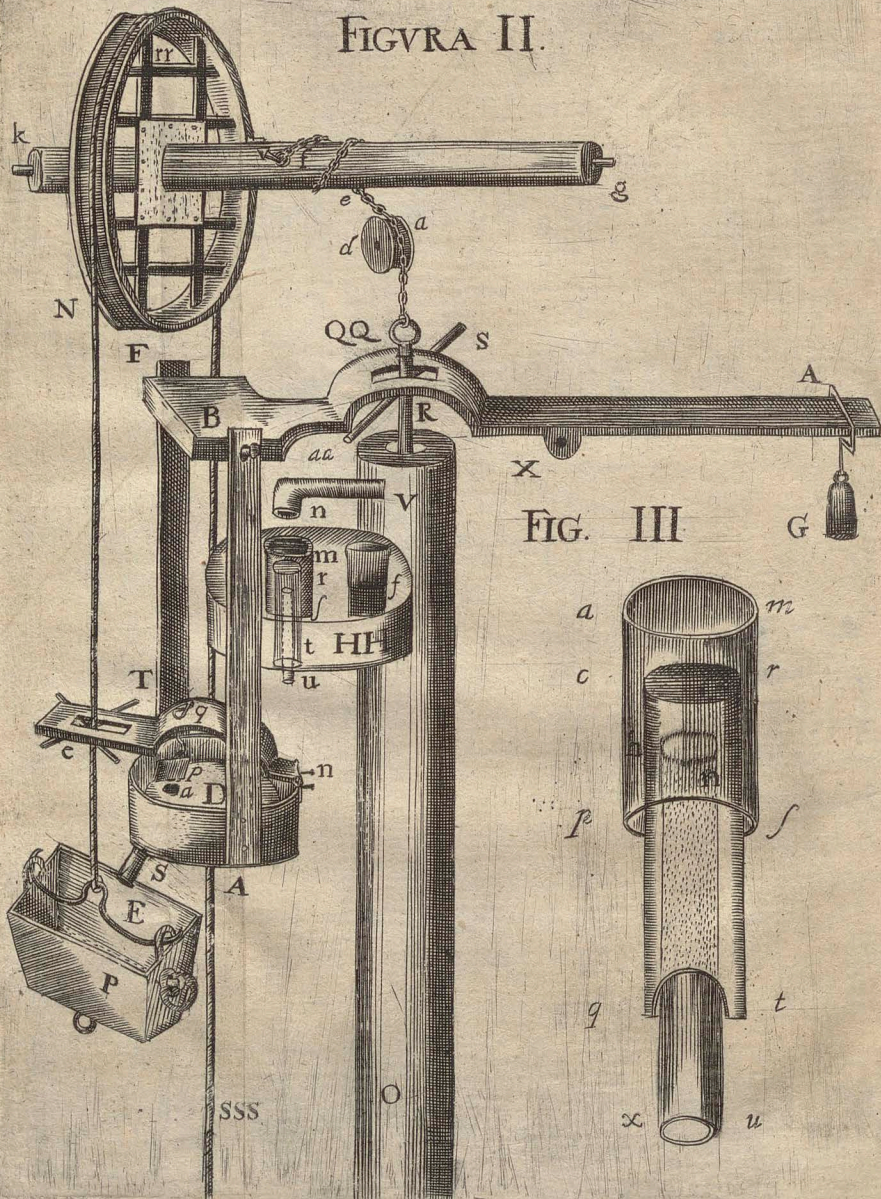




FIGURA II.





leuior, descendat & ascendat alternatim perpetuò.  
 Impleta Situla *P*, aquæ congijs 4 & semisse, non potest  
 pendere sub Receptaculo *D*, quin descendat, vti proximè  
 demonstratum. Nec potest descendere, quin situla quidè  
 euertatur (vti item declaratum est proximè) pistillum au-  
 tem *H*, educat aquæ congijs 4 & semissem *per 5. p. c. c.* Rur-  
 sùs situla euacuata, nec potest subsistere deorsùm, quin  
*per 8. p. c. c.* à contrapondio *SS* recuperetur, & sub Recepta-  
 culo *D*, statuatur: Nec statui sub Receptaculo *D*, *per 6. p. c. c.*  
 nisi crux *e*, aperiat portulam *D*, Receptaculi; Nec aper-  
 ta stare portula *p*, *per 6. p. c. c.* nisi situla *P*, sufficienter oner-  
 retur. Nec onerata pendere sub Receptaculo, quin de-  
 scendat vt priùs. (quod proximè est demonstratum) Ergo  
 cùm omnia, necesse sit eodem ordine colligata semper suc-  
 cedere; situla descendet & ascendet alternatim perpetuò,  
 Quod erat demonstrandum.

## PROPOSITIO SECUNDA.

*Eandem Machinam aliter accommodare.*

**S**eruatis omnibus alijs Machinæ prioris partibus, vti Pi-  
 scinâ, Modiolo, Pistillo, Tubo, (qui tamen cum totâ  
 substructione Machinæ, ad quatuor palmos erit exten-  
 dendus) Situlâ, Contrapondio, Rotâ, eius freno &c. Ve-  
 ctis *SR TX nn*, immutetur; *Secundo*: Receptaculum Vide  
*D*, aliter disponatur; *tertio*, nouum vas cum Diabete, intra Fig: I.



Vectem  $SRTXnn$  prolongatum, & Receptaculum  $D$ ,  
 interponatur; *quarto*: Tubus  $OV$ , non sub Cylindro  
 $khfg$ , sed ad semidiametri Rotæ  $rv$  distantiam, ab eo  
 collocetur. Quod attinet ad *priora Duo*; In locum ve-  
 ctis  $SRTXnn$ , substituatur vectis  $AXRBF$ , sex palmo-  
 rum circiter. Ex quibus, portioni  $XA$  protensæ, totidem  
 palmi deputentur, quot portioni  $BX$ . In  $X$  habeat fora-  
 men, per quod ductus axis  $X$ , vectem non impediatur, quo-  
 minùs liberè attolli, & deprimi possit, in sustentaculo  $ZX$ ,  
 figuræ prioris: & in  $R$ , medietate portionis  $XB$ , habeat  
 foramen oblongius, ad excipiendam hastam  $QQRV$ , in-  
 cumbatq; Cylindro, seu clauo  $Saa$ , adacto per hastam,  
 uti in priori Machinâ. Ex  $F$  &  $B$ , lateribus vectis, su-  
 spendatur Receptaculû  $D$ , mediantibus tigillis  $BD A, FT$ ,  
 liberè supra clauos rotundos, adactos in vectem  $AXRBF$ ,  
 in  $F$  &  $B$ , volubilibus; ut non recedant à lineâ directio-  
 nis, vnâ cum Receptaculo  $D$ , quoties vectis  $AXRBF$ ,  
 eleuabitur, aut deprimetur cum eo, ad tres palmos. In  $A$ ,  
 deferat pondus  $G$  tantum, quod æquiponderet Recepta-  
 culo  $D$  vacuo, suspenso ex  $F$  &  $B$ , lateribus vectis eiusdem.  
 Adhibendum est hoc Contrapondium ideo; ne dum hastâ  
 $QQRV$ , eleuat Cylindrus  $gfk$ ; eam grauet pondere Re-  
 ceptaculi vacui  $D$ , prementis vectem  $AXRBF$ .

Fig. I. Cauendum autem erit; ne pondus pistilli  $H$ , sit adeò  
 graue, ut vel spontè grauitate suâ descendat in Modiolum;  
 vel notabiliter minori pondere, quàm sit pondus aquæ,  
 contentæ



contentæ in Receptaculo *D*, intra eundem Modiolum, se compelli sinat. Quia in tali casu, nisi Contrapondio *SS*, eius pondus excessiuum corrigeretur, (quod tamen sine maiori compressione axium *gk*, sustentium Pistillum *H*, & Contrapondium *SS*, contingere nequit) nullus esset versus Receptaculi sic suspensi in *Fig: II*. Quod, eo fine adhibetur: vt Pistillum *H*, cum Hasta *LMVQRQQ*, insufficientis ad spontaneum descensum, in Modiolum *dorpf*; adigatur intra illum, pondere aquæ, contentæ in Receptaculo *D*. Cuius quatuor congi, exempli gratiâ, in Receptaculum suspensum ex vecte admissi, grauabunt hastam *QQRV*, pondere octo congiorum aquæ. Sicut enim *RX* distantia, ad *XB*, distantiam duplo maiorem: ita congi quatuor, ad octo: vt notum ex Staticis. Adeoq; Pistillum dependens ex hastâ *QQRV*, perinde, atq; si pondere librarum 58, (vnus enim congius aquæ, ponderat libras  $7\frac{1}{4}$ ) augetur, mediante hastâ *QQRV*, quam vectis *AXRBF* premit, incumbens illius clauo transuerso *Saa*; adigetur violenter in Modiolum. Quo tamen pondere pistillum semper absoluitur, quoties eleuatum à Cylyndro *gfk*, educit aquam ex Tubo *VO*. Siquidem tunc euacuati Receptaculi pondus, moderatur Contrapondiû *G*; secûs quàm euenire soleat in priori Machina; in quâ pondus *VV*, depri-mens pistillum *H*, (recurre ad Figuram I.) eleuari debet vnâ cum hastâ *QQRQM*, & Pistillo *H*.

Notan.



Notandum quòque: quòd Vectis paruus *e q n*, Receptaculum *D* adaperiens, non eleuetur in hac Machinâ, redeunte ad suum locum Situlâ *P*; vti in priori eleuatur Cruce *e*, mox vt Situla *P*, accedit ad Receptaculum *D*: sed postquam oneratum fuerit sufficienter Receptaculum; illud ipsum, in descensu ad tres palmos, se retrahit, vecte interim *e q n*, hærente in cruce *e*, & aperiente foramen *a*, fundi Receptaculi *D*, per quod aqua descendit in Situlam *P*.

*Quantum ad Tertium*: Vas nimirum cum diabete. Fiat vas *HH* ex ferro albo, vel quâuis aliâ materiâ, altum semipalmo, cuiuscunq; figuræ, capax congiorum aquæ  $4\frac{1}{2}$  circiter. (esset sufficiens Cylindricum, habens diametrum prope duorum palmorum) clausum desuper cooperculo, ne aquam dimittere possit. Super eius cooperculo afferminentur duo colla, seu Cylindri caui *s r m*, & *f*, aperti per totum, alti ad sex digitos.

In collo *m s*, statuatur diabetes *r s t u*: cuius fistula *su*, per totum aperta, afferruminetur fundo vasîs *HH*, in *t*; & promineat quidem ad *u*, extra fundum vasîs, digitis aliquot: ad *s* verò, excedat saltem digito vno, cooperculum vasîs. Tubus *r s t* cauus, qui fistulam *su*, ad fundum vsque ambit, claudatur in *r*, sine vllò spiraculo aëris, distetque eius cooperculum, saltem digito vno, à Superiori foramine fistulæ: iam verò ad fundum vasîs *HH*, excindatur vtrinq; arcuatim; vt afferruminatus prædicto fundo vasîs, relinquat liberû ingressû aquæ, ad summû vsq; cooperculû.

Necessi-



Necessitas colli huius *sm*, & eleuationis diabetis *rstu*, intra collum *sm*, est hæc; vt aqua collecta intrà collum *sm*, derepentè obruat Cylindrum *rst*, fluatq; per fistulam *su*; quæ sine collo, dispersa in vase aperto, ampliori præsertim, nec repentè obruens diabetem *rst*, quantumuis fluere incipiat, sæpè interrumpitur, irruente aëre per osculum *u*, nisi pleno Cylindro, aquæ fluat.

Collum *ms*, & diabetem *rstu*; exhibet melius Fig: III. In qua *amsp*, est collum; *crvq*, Tubus clausus in *cr*, apertus arcuatim in *qt*; *bnux*, fistula vtrinq; patens.

Capacitas fistulæ *nx*, & tubi *rq*, totum diabetem *rx* componentium, atq; colli *amsp*; non est temerè assumenda, sed iuxta subiectos tres canones determinanda.

I. Capacitas fistulæ *ru*, desumatur ex osculo *n*, tubuli *Vn*; Omnino enim requiritur, vt sit minor capacitas fistulæ prædictæ, quàm osculi nominati, ob periculum interruptionis aquæ in diabete; quæ contingit, si dum incipit fluxus, plùs aquæ diabetes reddit, quàm recipiat à tubulo *Vn*. Potest se habere, vt 3, ad 4. Minoris capacitatis fistulam assumere, liberum manet vnicuique; præsertim; quia quantò minor erit, tantò minùs communicabit aquæ, Receptaculo *D*, illo modico tempore, quo post impletum Vas *HH*, adhuc pistillum eleuat aquam, & proijcit per tubulum. Cæterùm, quantò parciùs effluit aqua, per diabetem *ur*, tantò tardiùs euacuatur vas *HH*, adeoq; morosior euadit machinæ motus.

Fig: III



Fig:II.

II. Capacitas tubi *rt* superstantis fistulæ *ru*, sit tanta; vt cum fistulâ intûs latente; vel tantundem præcisè, vel plûs aliquantò capiat aquæ: quantum capit ipsa fistula, datâ vtriusq; æquali altitudine. Nam si caperet minûs; sequeretur interruptio fluxûs: ex eò, quòd plûs efflueret ex fistulâ, quàm subministraret tubus *rt*. Si autem multò plûs caperet aquæ, quàm fistula; moraretur eius fluxum, saltèm insensibiliter, sustinendo violenter, contra naturam, aquâ eleuatam intra tubum, in maiori, quàm sit opus quantitate.

Fig:II.

III. Capacitas Colli *mf* (collocato prius in illo diabete *ru*,) sit tanta præcisè, vel aliquantò maior; quanta est capacitas osculi *n*, tubi *Vn* imminentis collo *mf*. Ne si esset minor, aqua ex prædicto tubo effluens, nec inueniens liberum ingressum intrâ vas *HH*, diffluat extrâ collum *mf*. Si autem esset multò capacior; non posset tam promptè colligere aquam intrâ se, & demergere in eâ diabetem *ru*, quòd omninò est necessarium, ad securum, sine interruptione fluxum: vt supra paulò ante innui.

Colli flumen, quantò fuerit capacius, tantò commodius: vt per illud, si vas *HH* esset iustò maius, expleatur lapidibus, & quâuis materiâ durâ; vtq; Cylindrus alius, siue solidus, siue cauus; dùmmodò in fundo sit clausus, altiorq; ipso vase *HH*, & collo *f*, immitti arctiùs, intrâ illud, atq; pro exigentiâ rei, attolli à fundo, & deprimi possit. Idque eo fine, vt depressus, excludat plûs aquæ, ex vase *HH*, implendo hoc spatium, quòd occupasset aqua: Extractus au-

tem,



rem, plùs admittat eiusdem aquæ, occupante hoc spatium aquâ, quod impleuisset Cylindrus depressus. Hæc industria, reducendi vas *HH*, ad definitam capacitatem, omninò est necessaria. Nam si plùs caperet aquæ, quàm vnâ eleuatione pistilli, tubulus *Vn* reddat; nihil efflueret ex vase *HH*, cum cessatione motûs. Non pertingeret enim aqua ad collum *m r s*, intrâ quod assurgit diabetes *r s t u*, educens aquam ex vase. Si autem notabiliter esset incapacius vas prædictum; notabili tempore inciperet fundere aquam, per diabetes *r t u*, in Receptaculum *D*, cum sensibili compressione vectis *A X R B*, & aggrauatione hastæ *Q Q R V*, dum adhuc eleuatur à descendente situlâ *P*. Attemperanda ergò est vasis *HH*, capacitas, Cylindro colli *f*, ne citiùs fluere incipiat diabetes, quàm cum immediatè ex tubulo *Vn*, cessare debet fluxus.

Iuxta datas regulas, ordinatû vas *HH*, ita collocabitur; vt foramē *u*, diabetes *r s t u*, immineat Receptaculo *D*, in illudq; proijciat aquâ: foramen verò *m*, colli *m s*, respondeat foramini *n*, tubuli *n V*; illudq; intùs, saltem digito vno admittat, ad præcauendam omnem iacturam aquæ. Vasis *HH* sic collocati, hæc est necessitas: vt eo tempore, quo situla *P* impletâ aquâ sufficienti, in descensu versùs puteû *AA*, in primâ figurâ expressum, rapit secum rotam *rr*; & mediantibus Cylindro *g f k*, catenulâ *f e a Q Q*, atq; hastâ *Q Q R V*, sustinente pistillum *H*, educit aquam ex tubo *VO*, per tubulum *n V*, in vas *HH*, Receptaculum *D*



vacuum, dependens ex vecte  $FBRXA$ , non premat hastã  $QQRV$ , vsq; ad immediatam euerfionem situlæ, & cefationem fluxûs aquæ, ex tubulo  $nV$ . Et quamuis impleto vase  $HH$ , vsq; ad demerfionem diabetis  $rstu$ , intra collum  $mr s$ ; incipiat aqua fluere ex vase  $HH$ , in Receptaculum  $D$ : non tamen onerat notabiliter Receptaculum  $D$ . Quia modico tempore fluit, antè euerfionem situlæ  $P$ , & quidem tali, quo pistillum, eiectis per tubulum  $nV$ , quatuor minimum congijs aquæ, sese grauantibus, minori pondere grauat; & quo Situla  $P$ , in fine descensûs sui impetuosi, plûs potest, quàm initio; quo deniq; Rota  $rr$ , expedita à suo freno, (de quo prop. I. parte se: num. xxvii.) velociùs mouetur.

*Quod attinet ad Quartum*; de Tubo  $VO$ , non statuendo sub ipso Cylindro  $gfk$ , sed ad semidiametrum Rotæ  $rr$ , disiungendo ab illo; vt in tali situ vectis  $AXRBF$ , superstanti hastæ  $QQRV$ , directè opponat Receptaculum  $D$  Situlæ  $P$ , dependenti ex Rota  $rr$ ; id facillè obtinebitur, si Rotula  $da$ , apto collocetur loco, in tantâ distantia à Cylindro  $gfk$ , ad quantam semidiameter Rotæ  $rr$ , porrigitur. Sic enim catena  $feaQQ$ , suspensa per Rotulam  $da$ , perinde extrahet hastam  $QQRV$ , ex tubo  $VO$ , remoto à Cylindro  $gfk$ ; atque in primâ figurâ, eam educit ex eodem tubo, collocato sub ipso Cylindro  $gfk$ .

Tubulum  $nV$ , *Figura II.* reflexum ad rectum angulum refert; talis enim immersus in collum vasis  $HH$ , nihil deperdet aquæ.

Rota



Rota *rr*, cum suo Cylindro *kfg*, collocanda erit super substructione, qualem exhibet *Figura I*. vnà cum omnibus alijs, quæ hîc consultò sunt omiffa, ad vitandam confufionẽ.

*Vfus Machinæ.*

**A**gitetur Rota *rr*, collocata vt in *Figura I*, super aptâ substructione; donec aqua impletis tubis *OV*, & *Vn*; impleat vas *HH*, vsq; ad summum collum *sr m*: moxq; per diabetem *rft u*, translata in Receptaculum *D*, illo grauante, & mediante vecte *AXRBF*, hastâ *QQRV* compellat in Tubum; & simul vectis paruus *eqn*, hærens supra crucem *e*, adaperiat portulam *p*, Receptaculi *D*. Quod apertum, effundet aquam per foramen *a*, & canalẽ *aS*, iu Situlam *P*: eamq; sufficienter oneratam, demittet vsq; ad puteum. (Cylindro interea *gfk*, euehente aquam, ope attracti pistilli, ex Tubis *VO*, & *Vn*, in vas *HH*, & Receptaculo *D*, sese sistente, sub vase *HH*.) Supra puteum, retracta Situla à fune, ad dorsum suum alligato, euertetur; amissoq; pondere, reducetur à contrapondio *SS*, ad locum *SEP*, ibiq; tandiu hærebit, donec euacuato vase *HH*, per diabetem, in clausum Receptaculum *D*; dictum Receptaculum aquâ impletum, descendat versùs *S*; in quo descensu, vectis *eqn*, inhærens cruci *e*, aperiet iteratò portulam *p*; Situla autem *P*, impleta per Siphunculum *aS*, ruet deorsùm, retracta euertetur, redibitq; ad locum *SEP*; & reliqua omnia fient, vt prius; idq; tertidò, quartò, & in infinitum, vti dictum est in primâ propositione.



## PROPOSITIO TERTIA

*Tertius Modus eandem Machinam accommodandi.*

Vide  
Fig:  
p. 64.

**S**eruatis omnibus requisitis *Figura I.* quæ in *Fig: IV.* o-  
mittuntur; amotâq; solâ catenulâ *QQæf*, quæ ibi-  
dem est delineata, cuius vices in *Figura IV.* suppleant  
duæ rotulæ *CBF*, *BFH*, vitis *HGC*, & Orbiculus *H*,  
infixus manubrio *QR*.

*Ante omnia:* Rotæ *rr*, Cylindrus *gfhk*, circa *f*, deferat  
rotulam dentatam *CBF*, denticulorum 20, aut quotuis  
ad placitum; qui alterius rotæ *BFH* horizontalis, & æquæ  
magnæ, \* vel paulò minoris, totidem denticulos appre-  
hendendo, eam voluere in quamuis partem valeant.

\*  
In Figu-  
râ plus  
iusto mi-  
nor in-  
cisa.

*Deinde:* Rotula *BFH*, insistat Cylindro *BHGC A*,  
ligneo, in Vitem *HGC*, exacto: cuius diameter sit pal-  
morum duorum; striæ autem vitis, seu circumuolutus ca-  
nalis, sit ita largus, vt rotulam *H*, volubilem super axem  
ferreum *QQH*, commodè intercipere possit.

*Tertiò:* Cylindri axes, *B & A*, aptè substructioni inclu-  
dantur. Quò erunt duriores ac politiores, eò faciliorem  
conuersionem vitis producent.

*Quartò:* Orbiculus *H*, volubilis super axem ferreum  
*QQH*, capitatum in *H*, inseratur tigno quadrato *QR*;  
quod tignum liberè eleuari, & deprimi, intrâ retinaculum  
*K*, apto loco applicandum in substructione, vnâq; hastam  
*RV*, extrahere ex tubo *VO*, & in eum compellere possit.

Sic or.



Sic ordinatâ machinâ; quoties Situla *P*, ruet deorsum, toties rotula *CBF*, circumducat vitem *HGC*, intra cuius strias, receptus orbiculus *H*, ascendet; & trahet secum tigillum *QQR*, eoq; mediante hastam *RV*; tantò feliciori successu, quantò vitis innixa acumini *A*, faciliùs conuertitur in hâc *Figura* *IV*. quàm Cylindrus *gfbk*, sustentatus duplici axe *kg*, in figura prima, quamuis æquali pondere hastæ comprimantur.

Præstabit autem vitem includere intra duas cruces *mkhi* vnâ, & *dcpu* alterâ; vti in *Figura* *VI*. In quâ, *Fig: vi*  
tigna *mk*, & *dc*, coniunguntur firmissimè tigillis *md*, *kc*, quorum similibus, non repugnat coniungi alia duo *hi*, *pu*, contra quàm factum sit in figurâ ob angustias loci: Tigna verò *hi*, *pu*, relinquunt liberum motum tigillis *hb*, *ia*, coniunctis benè tigillo *ba*, & deferentibus singulos orbiculos *q*, & *n*; *q* quidem, in puncto *f*, tigilli *hb*: *n* verò, in puncto *g*, tigilli *ia*. Denique Tigillum *ab*, deferat ext, hastâ *RV*.

In hac constructione, si applicetur rotula *BHF*, extremitati *r*; vitis *rnqe* (dummodò Cylindrus *rn*, æquè sit longus, atque tigilla *hb*, *ia*, supra tignum *hi*, ascendunt) conuersa vitis, eleuabit orbiculos *qn*, & illis mediantibus tigna *hb*, *ba*, *ai*, vnâ cum hastâ applicata in *t*.

## PROPOSITIO QUARTA

*Quartus Modus eandem Machinam accommodandi.* *Vide Fig: p. 64*

Seruatis,



Fig: IV

**S**eruatis, quæ ordinavi *propositione tertiâ*, de Rotulis, *CBF*, & *BFH*; de vite *HGC*; Orbiculo *H*; & Manubrio *QQR*: Rota *rr tt*, transferatur ex Cylindro *kh fig*, in Vitis *CGH*, cylindrum *BA*; statuaturquè horizontaliter, sub Rotula *BFH*, uti in *Fig: V*. ad tantam distantiam ab ea, quanta erit diameter Rotulæ *CBF*: ut vectis inclinatus de quo hîc *num: tertio*, nullum patiatur impedimentum à Rotâ *rr*. *Deinde*: funis *tt IOP*, circumdans rotam *rr*, & orbiculis aptè dispositis *O & I*, subnixus; sustineat vno quidem extremo, Situlam *P*, altero verò (producto priùs sufficienter ultra *tt*) eius Contrapondium. Quale *propof: I. part. 2. num. xxxiv.* descripsi.

Fig: V.

Fig: IV

*Tertiò*: Rotulæ *CBF*, adaptentur Orbiculi, & vectis, de quibus lege *num. xxvi. § xxvii. part. secun. propof. I.*

Ordinata in hunc modū machina, idem præstabit quod superiores, sed multò expeditiùs. Siquidem rotam *rr*, versabunt situla & Contrapondium, ex fune *POItt* suspensa, perinde atquè *in prima, secunda, & tertia propositione*; Vitis *HGC*, eleuabit Pistillum, artificio descripto in *propositione tertiâ*: Rotulæ autè *CBF, BFH*, adiunctis Orbiculis & vecte, frenabūt Rotâ *rr*; quod esse necessariū ad assecurandū motū machinæ, monui *num: xxvii. part. sec: prop. I.*

Porrò hæc omnia contingent minori cum resistentiâ, quam alij secum trahunt modi: eò, quòd totum pondus reducatur ad vnum punctum *A*, cui insistit Cylindrus *BHCA*, vitis deferentis Rotam *rr*, & eleuantis pistillum.

PRO.



FIG. IV.

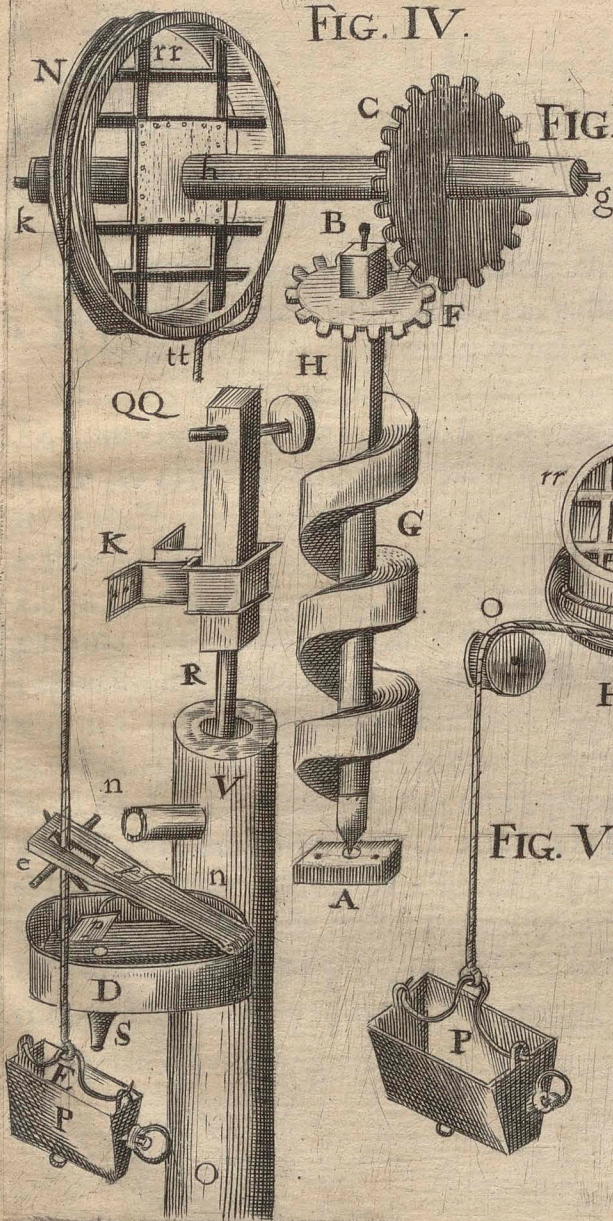


FIG. VI.

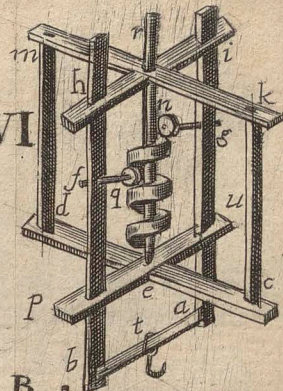
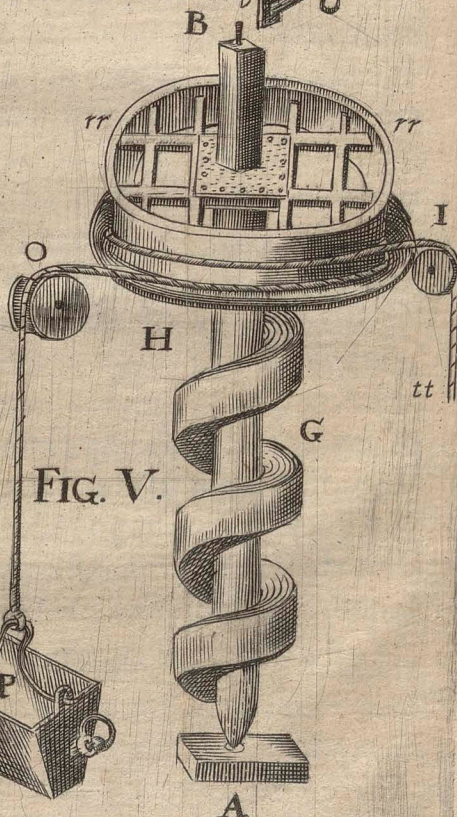
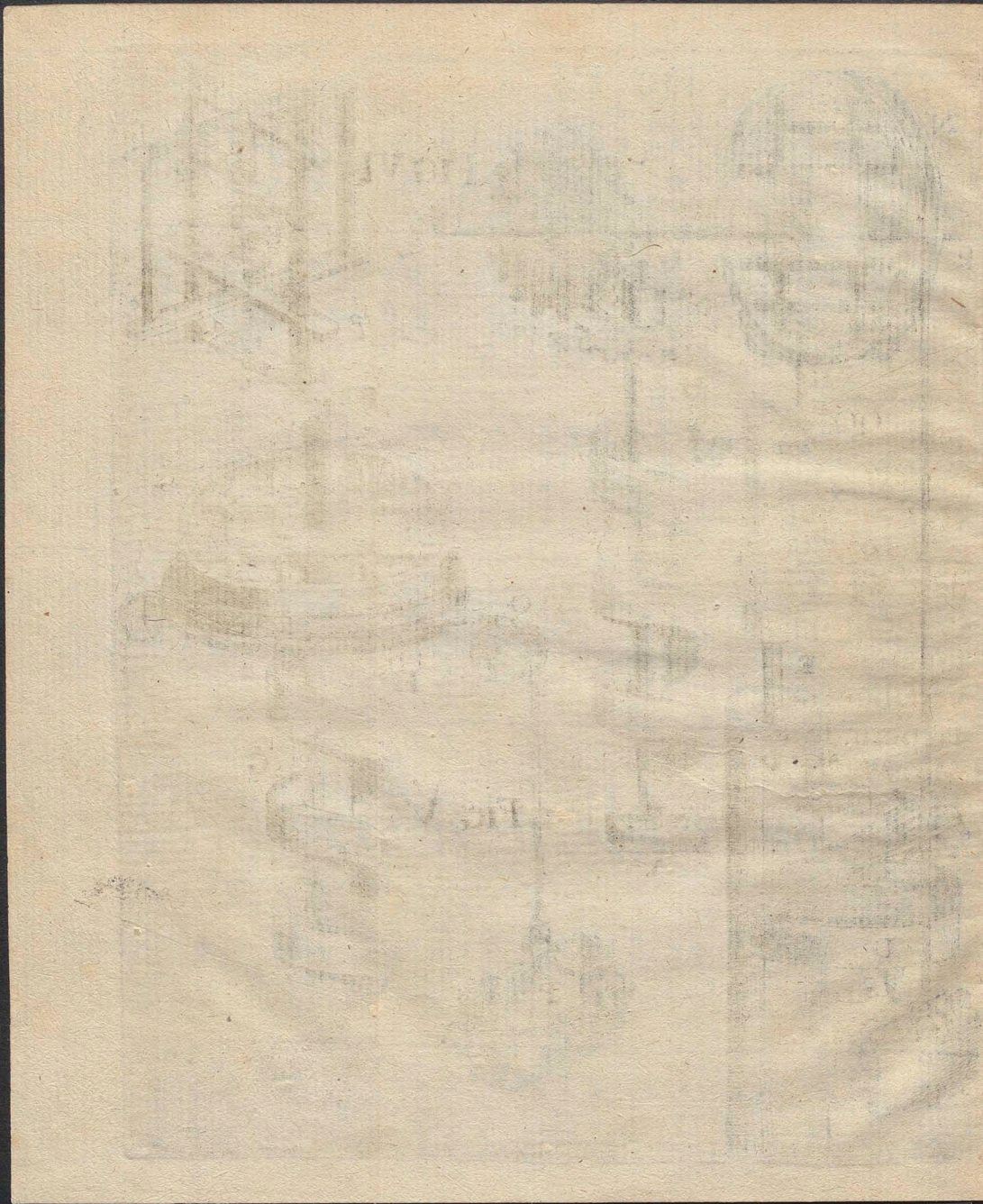


FIG. V.









## PROPOSITIO QUINTA.

*Machinam in Propositione prima descriptam accommodare ad euectionem aquæ in altum, dato aliquo minutissimo riuulo, & aquæ certa cadentia.*

**S**it aqua eleuanda, ex loco putei *AA*, ad locum Receptaculi *D*; dato riuulo 1. 2. 3. 4. 5. habente cadentiam à loco 5, ad locum putei *AA*, palmorum 10. Vide Fig: I.

Seruatis omnibus partibus Machinæ; Receptaculum *D*, cum eius veete *eqn*, transfer in locum 5, illudq; sub imbrice seu canali 5, colloca: quemadmodum collocandum sub tubulo *Vn*, præscripti *propof. prima*. Deindè funem, sustinentem Situlam *P*, extende; vt illa sub Receptaculo *D*, in loco 5, collocato, consistere, & onerata, ad octo palmos descendere valeat: neque in reditu, supra Receptaculum retrahatur. Habebis Machinam, quæ ope riuuli 1. 2. 3. 4. 5. perenniter fluentis, nullo alio adiuuante, attollet aquam ad locum determinatum. Siquidem Situla *P*, ex Receptaculo *D*, onerata aquæ congijs quatuor & medio (vel ad summum 5, si pondus  $\bar{u}$ , sit maius adhibendum, pro impetu descensûs Situlæ augendo) descendet cû impetu; in descensu trahet secum Rotam *rr*, (cylindro rotæ eleuante interea pistillum *H*, & excludente aquæ per tubum *VO*, semicongios  $2\frac{6}{7}$ ;) impinget in funem *hkgH*; euertetur; deponetq; totum pondus aquæ, quo fuerat grauata.



uata. Post euerfionem verò, à contrapondio *SS*, reducetur Situla sub Receptaculum *D*, collocatum in *s*; crux *e* inserta funi sustinenti situlam, eleuabit vectem *e q n*, aperietq; foramen *a*, Receptaculi *D*: per quod situla *P* impleta, iterum descendet. Reliquaq; omnia, vt priùs succedent. Pro faciliori captu Machinæ, & successu. Notâda sequētia:

*Primo*: Quântò riuulus 1. 2. 3. 4. 5. copiosior fuerit, tantò citiùs sufficiet aquam Receptaculo *D*, tantòq; maiori foramine *a*, aperiendus erit fundus Receptaculi; vt citiùs impleta situla, frequentiùs in altum aquam propellat.

*Secundò*: Quò maior fuerit cadentia aquæ; tantò plùs spatij situla decurret, maioriq; cum impetu descendet, & securiùs euertetur.

*Tertiò*: Quântò profundiùs situla descendet, tantò altiùs pistillum in modiolò eleuabitur. Sic in propositionis definito descensu situlæ, ad palmos octo, pistillum eleuatur tantum ad  $\frac{8}{20}$  seu  $\frac{4}{10}$  vnius palmi. Quia sicut 20. palmi, ambitus rotæ; ad 1, ambitum Cylindri: ita conuersio rotæ, per 8. palmos; ad  $\frac{8}{10}$  seu  $\frac{4}{5}$ .

*Quartò*: Quântò altiùs pistillum, in modiolò eleuatur; tantò plùs euehit aquæ per tubû *OV*. Sic in datâ eleuatione ad  $\frac{4}{10}$  vnius palmi, non plus habetur aquæ, quàm semicongij  $\frac{2}{16}$ . Quia sicut tota eleuatio pistilli, in *propositione prima*,  $\frac{25}{10}$  vnius palmi; dat 9 semicongios, expressos vnâ eleuatio-

ne pi-



ne pistilli: ita eleuatio  $\frac{4}{10}$  non dabit nisi semicongios  $2\frac{6}{10}$ .

*Quintò:* Proportionem omnimodam seruari, in vtrâq; propositione, potentiaë situlaë conuertentis rotam, & ponderis applicati cylindro, seu axi rotæ, quantumuis pro maiori, vel minori situlaë descensu, plus vel minus aquaë, pistillum per tubum *OV*, eijciat.

*Sextò:* Ad assecurandam euersionem Situlaë, in modico eius descensu, vt cum requisito impetu euertatur; brachiû *FG* vectis *uGISRTt*, longius statuatur: tali enim industriâ, ad modicam inclinationem vectis *uGISRSTt*, linea directionis, ponderis *û*, dependentis ex *F*, quàm proximè accedet, ad hypomœclium *II*.

*Septimò:* Quanto pondus *û*, vectis *uGISRSTt*, augetur, tantò situla plus aquaë requirit; maioriq; cum impetu separata refrenatione vectis, deorsùm fertur, & euertitur.

Quaë addi vtiliter possent de duplicando vel obliquando tubo, ad quamcunq; partem; de situlaë euacuatione, alio modo quàm per euersionem; de facilioribus machinis aquam nouo artificio, & inusitato, in altum euehentibus; in pleno opere meo de Motu perpetuo artificiali, si DEO placuerit sufficienter proponam.

Ad maiorem DEI gloriam.





## Ad Bibliopegos.

**F**rontispiciū exponatur suo loco, Machina in phylura expansa, collocetur e regione pagine I. Figura II. e regione pagine 53. Figura IV. e regione pagine 64. Inserantur autem ita omnes opusculo; ut explicata, promineant integræ extra paginas impressas: ne opus sit Lectori, recurrere sapius in decursu propositionum, ad initium earundem, vel finem; ubi præfiguntur figura.

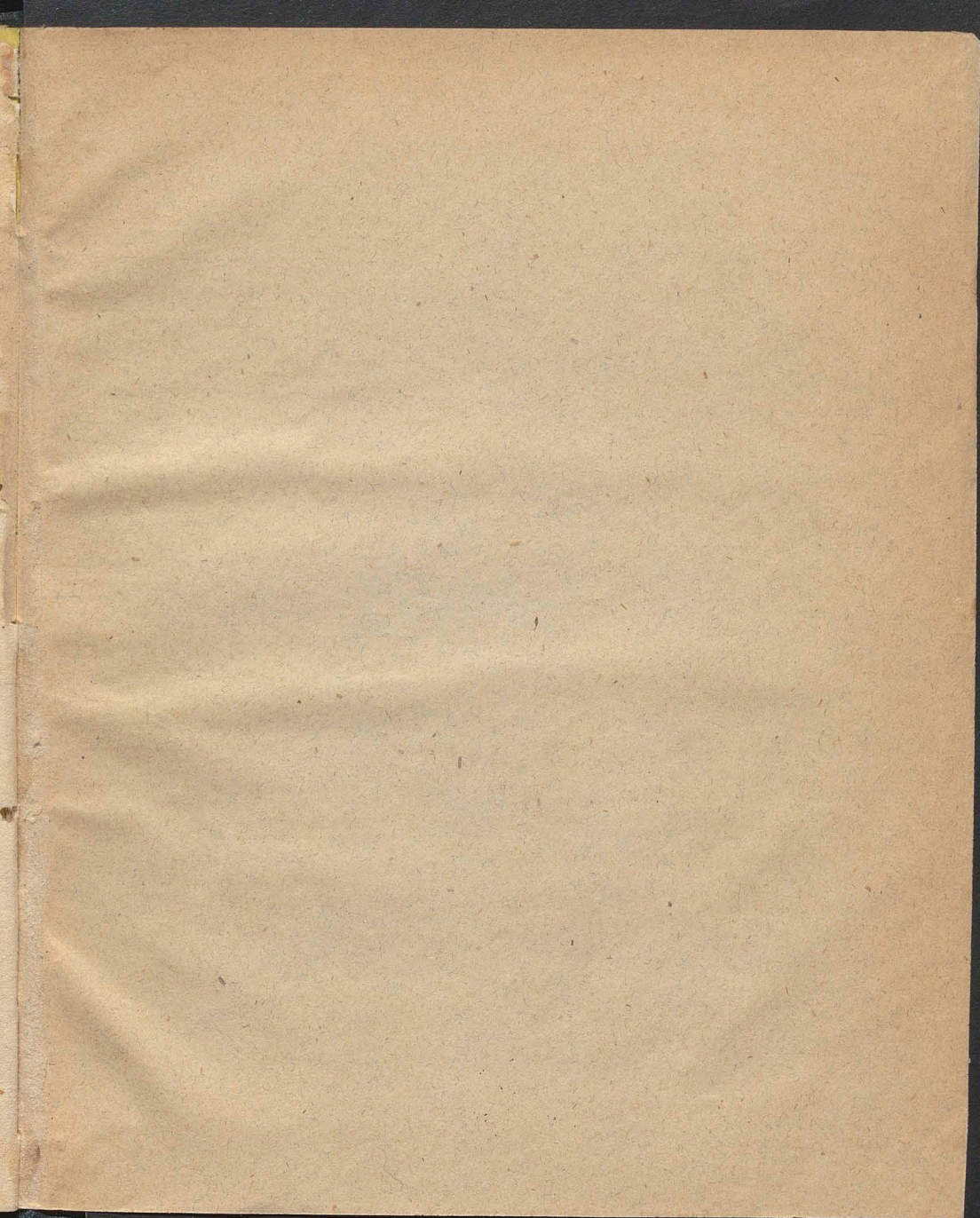
### Errores Typi.

Cooperculum c	lege	Cooperculum C.	pag: 9. vers. 11.
Æqualis	lege	æqualis	pag: 9. vers. 19.
Pars Prima	lege	Pars Secunda	pag: 23. vers. 1.
42	lege	24	inter paginam 23. & 25.
IIP,	lege	IIP,	pag: 24. vers. 18.
Cogiorum	lege	Congiorum	pag. 28. vers. 13.
impleta 4 vnâ secundâ	congijs aquæ	lege impleta aquæ congijs 4 vnâ secundâ	pag: 51. vers. 14.
pagina 62. initio propositionis tertie desideratur in margine in quibusdam exemplaribus: Vide Fig: pag: 64.			

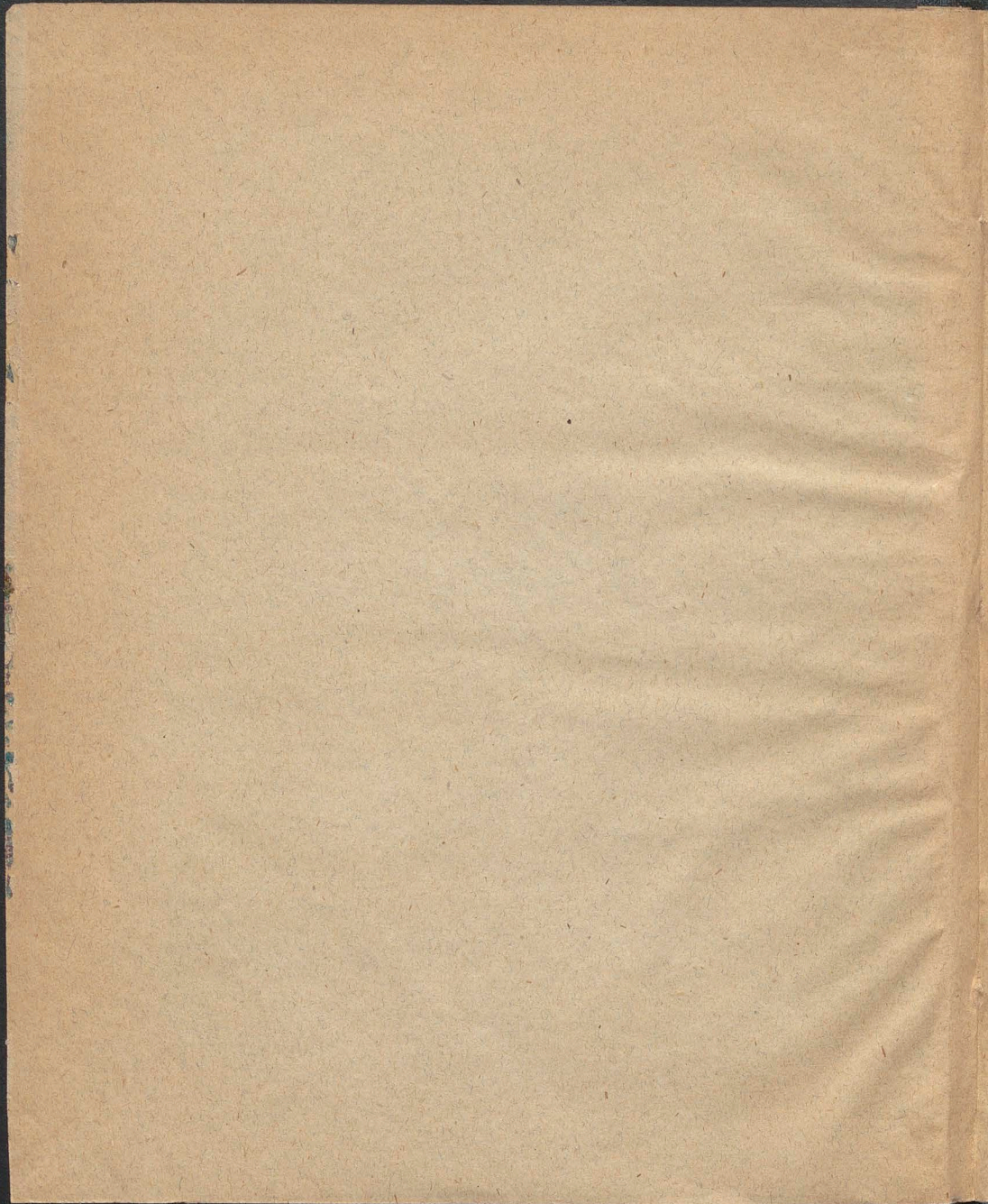
*Ceteri errores prudentem lectorem minimè offendent.*





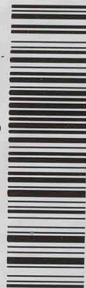








Biblioteka Jagiellońska



stdr0017701



