



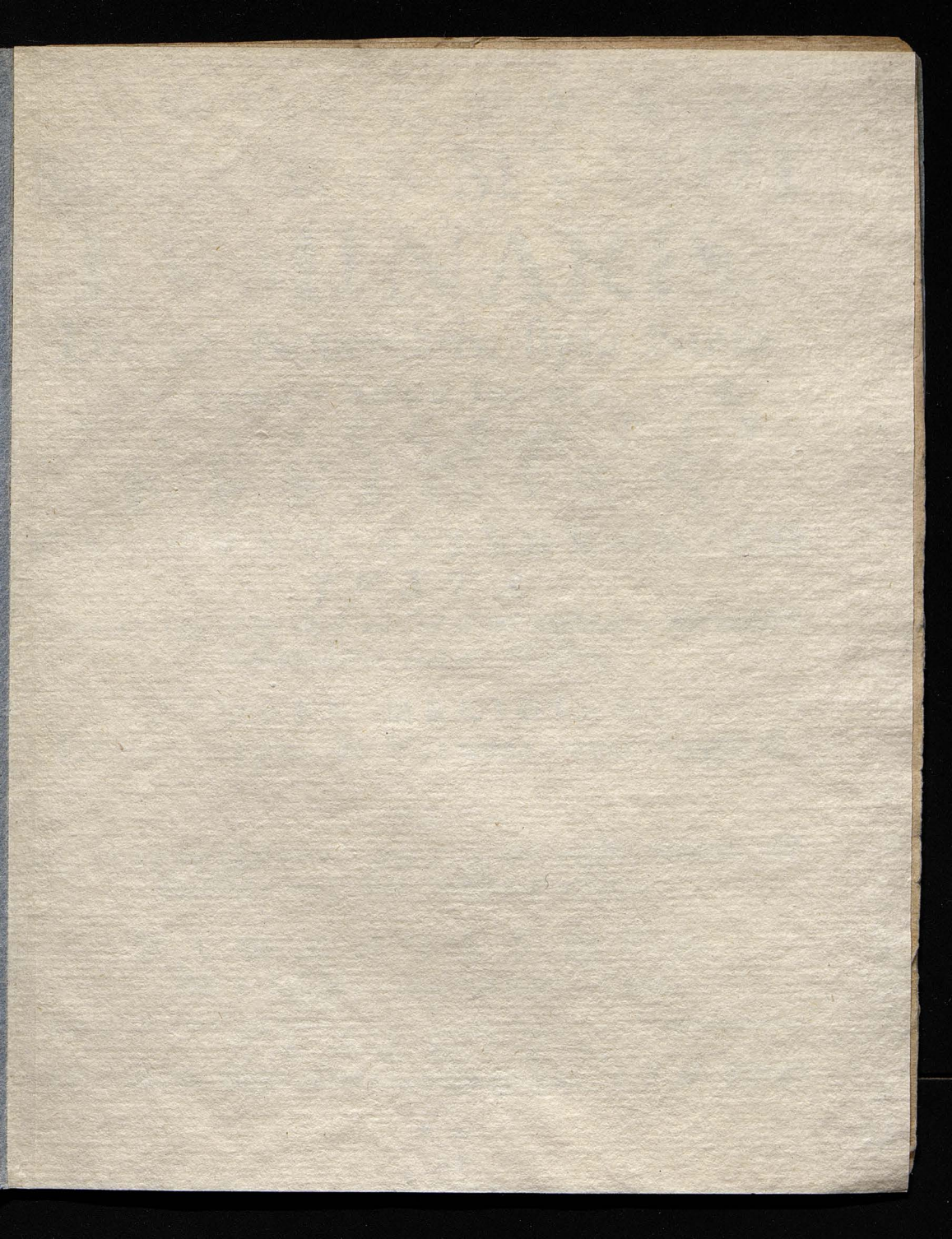
53435

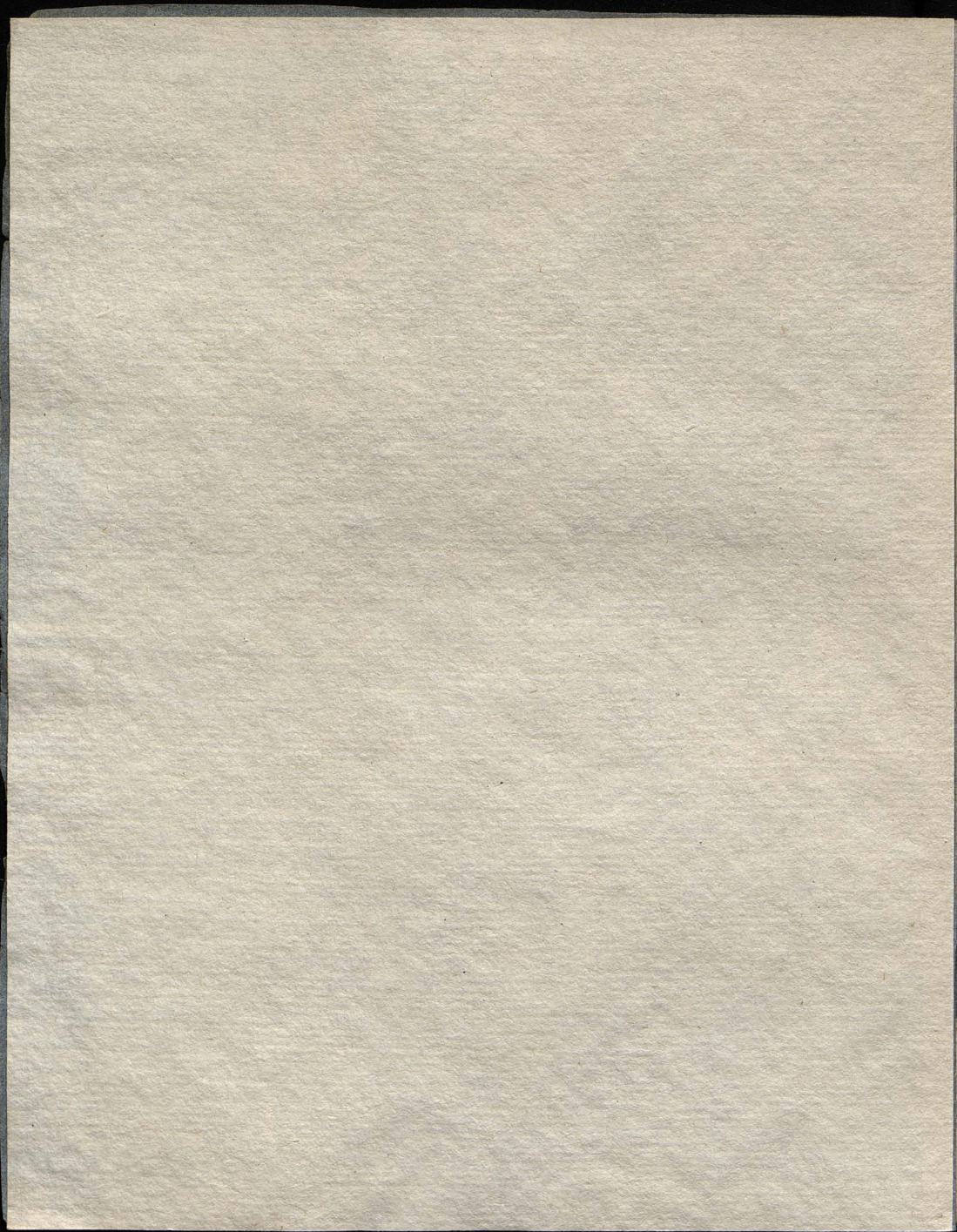
kat.komp

I Mag. St. Dr. P

Gosterniowski Joannis: Obscura maioris mun-  
di luminaris die IV Novemb. stylo novo,  
anno reparatae salutis humanae 1668  
deficientis effigies.

Matern N 514





O B S C U R A  
MAIORIS MVNDI  
LVMINARIS,

Die iv. Nouembris, stylo Nouo

Anno reparatæ Salutis humanæ, 1668.

D E F I C I E N T I S  
E F F I G I E S,  
CALCVLO ASTRONOMICICO  
J V X T A

*Accuratas Clarissimi equè ac felicissimi Tychonice Astronomiæ  
Instauratoris Ioannis Kepleri,*

DVOBVS MERIDIANIS  
CRACOVIENSI, & VILNENSI cum Prognosi

Æ

M. IOANNE GOSTVMIEWSKI, *Philosophiæ Doctore, &  
Matheseos in Collegio Minori Professore.*

D E M O N S T R A T A.

Die i. Augusti. Anno Domini, 1668.

---

CRACOVIÆ,  
*Apud Heredes CHRISTOPHORI SCHEDEL, S. R. M. Typogr.*



2 XII 24

In Stemma Illustrissimæ Domûs  
PODOSCIANÆ.



53435  
T

Stellifer empyreis **ARIES** notissimus oris  
Principium Veris, Zodiaciq; notat,  
Dulcia Zodiacus terris spiracula vitæ  
Ver quoq; Pæstanas floribus auget opes,  
Æmula Sidereæ Lucis **PODOSCIA** Virtus,  
Stemmate per Lechiam præstat vtrumq; suo;  
Consilio vitam Patriæ fouet illa salubri,  
Vernat dum victo fortis ab hoste pedis.

*Illustrissimo Heroi, Magnifico Domino,*  
**D. NICOLAO CASIMIRO**  
**DE PODOSIE**  
**PODOSKI,**  
**Vexillifero Rozanensi, &c. &c.**

**S. R. M. Aulico Cubiculario,**  
**Patrono suo Colendissimo.**

**V***T* cunctis liberalibus Scientijs supereminens Astronomicæ, eminentiores duntaxat Viros, potissimum verò Principes, magnosq; ad sui amorem allicit Heroas ILLUSTRIS-SIME & MAGNIFICE DOMINE: ita, quoties sua admiranda Diuinorum mysteriorum plena mortalium generi arcana propalat; eorundem tantum, & non inferioris conditionis hominum, patrocinium, præsidiumq; expostulat. Nemo siquidem, qui Historia non penitus est ignarus; debet ambigere, olim potentissimos ac sapientissimos quosq; REGES, Regium propè decus esse, & ornamentum, celestium ac Diuinarum rerum cognitionem arbitratos: qui tanta celestium rerum cognoscendarum cupiditate flagrabant; ut non modo ipsi astrorum magnitudines, numerum, interualla, cursus, & progressiones diligenter notarint; eaq; tanquam hereditario quodam iure ad posteritatem transmiserint; sed etiam ceteros ad sui ipsorum imitationem, Diuinarumq; rerum cognitionem, & Regiâ autoritate, & plurimis donis, & amplissimis pollicitationibus excitârint. Quod cum ita sit; & mea quantumuis exilis, hanc peroptatam non potest, non gratulari sibi felicitatem Vranie; quòd sub eximio Tui amplissimi Nominis Patrocinio, in peruassum latepatientis huius Orbis Sarmatici prodeat Hemispherium. Enimuerò dum in peraugusta Tua Domo, magnis semper in Ecclesiam, & Remp: meritis, Summisq; ac Heroicis virtutibus præfulgenti constitit; quis eam ut est altissimorum DEI mysteriorum,

in admirandis illis astrorum, orbiumq; caelestium motibus abditorum  
studiosa perscrutatrix; non adequatum, & competentem, sublimem  
scilicet & magnificum ac eminentem inuenisse locum crediderit; Pro  
latissimis profectò potissimarum huius Regni Prouinciarum Meridianis,  
primùm Cracouiensi, Sandomiriensem, Lublinensem, Syradiensem,  
necnon Silesium, adiacentes tractus complectenti; deinde Vilnensi, to-  
tum M. Lithuania Ducatum, Russiam Rubram, ceterasq; viciniores di-  
tiones continenti, elucubrata, maximè Tui Solius, qui es Maiorum  
Tuorum aeternum ob illustria maximaq; in Remp: merita, dulcissimâ  
recordatione dignissimorum viua & expressissima imago; benigno serenoq;  
in quo omnis Heroica virtutis refulget maiestas, & amplitudo; frui vultu  
desiderat. Eò siquidem literatis nunquam non affabili, Diuinoq; afflato  
spiritu, pusilla hac Astronomicè non tantum animari; verum etiam ad  
altiora attendenda, solito pertinacius se sperat erigi atq; excitari.  
Quam si fortè quispiam, quod sub alterius noluerit conuiescere patro-  
cinio, miratur: persuasum habeat Te inter amplissimos Almae Academiæ  
Nostræ Patronos beneficentissimum; ( quantum enim ipsi hiscè etiam  
difficillimis temporibus in proximè retroactis aliquot generalibus Regni  
Comitijs profueris, nefas hîc saltem non innuere; ) tametsi loco remo-  
tum animo tamen & affectu presentissimum; primumq; Nobis Tibi ad  
obsequia deuinctis venire in obtutum. Et quia inter ceteras libe-  
rales & humaniores disciplinas, vel maximè huic Diuina, sublimes sem-  
per animas, summaq; & excellentissima ingenia rapienti olim in præta-  
cto Regni Lyceo generali incubuisti Matheseos doctrina: meritò præsens  
quamuis exilis eiusdem opella, Te simul & Patronum benignissimum, &  
Censorem habere poscit longè dignissimum. Quam ut sub Tui Nomi-  
nis corusca luce, lucem publicam videre permittas, obnixè postula.

Dat: Crac: in Min: Colleg: 1. Augusti, A. D. 1668.

Illustris. & Magnificæ Dominationi Vestræ,  
deditissimus,

M. IOANNES GOSTVMIEWSKI, Math:  
in Collegio Minori Professor.



# C R A C O V I Æ,      V I L N Æ.

**T**empus Æquabile Nouilunij Sig: Gradus M. S. Sig: Gradus M. S.  
 die 4. Nouemb: A. D. 1668.

	Hora	2.	16.	H.	2.	42.
Hor. à Pomerid:						
Locus ☽ sub ☉ disco	7.	12.	49.	44.		
Locus Nodi ☽	7.	20.	11.	41.		
Distantia ☽ à Nodo ☽	0	7.	21.	57.		
Reductio ad Orbitam ☽			1.	53.		
Locus ☽ in propria Orbita	7.	12.	51.	37.		
Anomalia ☉	4.	5.	51.	0		
Anomalia ☽ coarctata	3.	23.	34.	11.		
Semidiameter ☉			15.	25.		
Semidiameter ☽			15.	58.		
Semifis Parallaxis ☉				30.		
Semidiameter Penumbrae			31.	53.		
Parallaxis ☽ à ☉ tot: Horiz.			61.	6.		
Horarius ☉ verus			2.	31.		
Horarius ☽ verus			35.	35.		
Horarius ☽ à ☉ verus			33.	4.		
Ampliatius			33.	34.		

*Ad tempus apprens Nouilunij dantur sequentia.*

Arcus Æqua: culm: in tem: ver:	hor:	17.	6.	53.	hora:	17.	32.	53.
Punctum Orientis	11.	0.	40.	<del>53.</del>	11.	11.	<del>53.</del>	
Nonagesimus	8.	0.	40.	<del>53.</del>	8.	11.	<del>53.</del>	
Distantia ☽ à Nonag: in Occaf.	0.	17.	50.	16.	0:	28.	21.	16:
Distantia Nodi ☽ à Nonag:	0.	10.	28.	9.	0.	20.	59:	19:
Altitudo Nonagesimi	0.	18.	30.	0.	0.	14.	13.	0.
Parallaxis { Horizontans			19.	23.			15.	1.
Logitudin° { Distãtiæ Centrorũ			5.	56.			7.	8.
Horarius ☽ à ☉ visus			26.	12.		28.	34.	
Interuallũ inter veram & visãm ☽			13.	35.		15.	0.	
Tempus visæ Synodi	horã	2.	39.	28.	horã	3.	6.	53.

# CRACOVIAE,

# VILNAE.

A D tempus visæ Synodi dantur sequentia.	Sig: Gradus		M.	S.	Sig: Gradus		M.	S.
	Hora				Hora			
Locus ☉ in Ecliptica	7.	12.	☾ 50.	18.	7.	☾ 12.	50.	22.
Locus ☽ in Eccliptica	7.	12.	58.	22.	7.	12.	58.	38.
Locus ☽ in propria Orb:	7.	12.	59.	40.	7.	13.	0	31.
Argm: Lat: ☽ seu dist: à ☽.	0	7.	12.	1.	0	7.	11.	10.
Latitudo Lunæ vera amp.			40.	18.			40.	13.
Arcus Æq: cul: in temp: versus	hor: 17.		20.	28.	hora	17.	47.	53.
Punctum Orientis,	11.	7.	54.	<del>11.</del>		21.	41.	<del>53.</del>
Nonagesimus,	8.	7.	54.	<del>8.</del>		21.	41.	<del>53.</del>
Distantia ☽ à Nonag:	0.	24.	55.	38.	1.	8.	42.	22.
Distantia Nodi ☽ à Nonag:	0	17.	42.	19.	1.	1.	29.	19.
Altitudo Nonagesimi		18.	36.			14.	44.	
Paralla { Long: Horizont.			19.	31.			15.	33.
xes. { Latitud:			57.	59.			59.	9.
Latitudo ☽ visa			17.	41.			18.	56.
Scrupula deficientia de disco			14.	12.			12.	57.
Digiti Ecliptici			5.	32.			5.	2.
Scrup: dim: durat:			25.	57.			24.	57.
Horarius ☽ à ☉ vis. ad h. præc.			25.	18.			26.	40.
Hor: ☽ à ☉ vis. ad sequent.			26.	40.			25.	58.

## Hinc prodeunt sequentia:

Initium Eclipsis	{ in Medio hor:	horâ pom: 1.	37.	56	p. m. horâ	2.	10.	53.	
	{ in Ciuili. hor:	20.	55.	56.		21.	38.	53.	
Medium, seu	{ in Medio hor:	h.	2.	39.	28.	ho:	3.	6.	53.
	{ in Ciuili. hor:	21.	57.	28.		22.	34.	53.	
Mxâ Eclipsis.	{ in Medio hor:	h.	3.	37.	28.	ho:	4.	2.	53.
	{ in Ciuili. hor:	22.	55.	28.		23.	30.	53.	
Occafus Solis,		horâ	4.	42.	Occaf. ☉ h.	4.	32.		
Tota duratio,		horis	1.	59.	32.	Tota durat:	1.	52.	

fermè duabus horis,

In Meridiano Cracouiensi, ad initium huius Eclipsis reperiuntur Argumen-  
 tum Latitud:  $\text{D}$  Grad: 6. 35. 23. ad finem grad: 7. 46. 31. Quare Alti-  
 tudo Nonagesimi ad initium 19. grad: 41. ad finem grad. 20. 22. hinc Pa-  
 rallaxes Latitud:  $\text{D}$  ad initium 57. 36. ad finem 57. 21. & secundum ipfas  
 ad initium Latitud:  $\text{D}$  visa 21. 18. ad finem 14. 33. Vnde

Typus Eclipsis eiusmodi.



## Prognosis Eclipsis.

**S**ub tempus apparens Mediæ huius Eclipsis ascendunt supra Horizontem Cracouiensem 8. gradus Piscium, Sagittarij verò tertia facies in Medio Cæli præsentari incipit. Vtriusque Cardinis huius Dominus Planeta beneficulus Iuppiter, in Domo Fratrum & itinerum trino ad Saturnum Amicorum & inimicorum occultorum Domus Dominum applicans radio Retrograd: & in suo detrimento. Mars signi Ecliptici Dominus in Domo Amicorum in sua Exaltatione Sextili Dnæ fouetur aspectu. Mercurius Dominus immobil: Substan: & publicor: hostium Dominus in Domo Mortis, cum cauda Draconis. Exinde potest colligi secundùm naturas specialium Iouis & Martis huius Eclipsis significatorum, in primis in rebus Politicis hos effectus metuendos: Discordias nimirum, ac dissensiones apertas animorum; inter Ortum & Meridiem, necnon inter Meridiem & Occasum, publicorum & occultorum inimicorum insultus ac impetus, plebis afflictæ & miserandæ ab atroci prætereunte milite oppressionem, bonorum immobilium alicubi deuastrationem, nonnullorum Patriæ nocentium dolos, fraudes, & proditioes, ipsorum tandem Proditorum deplorabilem exitum. In rebus verò naturalibus istos euentus. Morbos ingrauescentes, in nonnullis locis, pro Meridiano Varfauensi, insimili opusculo specificatis, in pestilentiam facillè degenerantes, insequentem deniq; anni huius partem, præsertim Hyemem, totumq; annum instantem 1669. magis humidum; (vbi particulares interdum oborientur inundationes,) Cæterùm ob Iouem alterum huius Eclipsis Significatorem, in felici ad Venerem & Saturnum Dominum spei radio constitutum; Speremus DEVM Omnipotentem miserum tandem Nostri hanc & similem malorum Iliadem, clementer à nobis auersurum; ad optatæ verò pacis media animos Principum, & Regni Procerum inclinaturum.



Biblioteka Jagiellońska



stdr0009730

