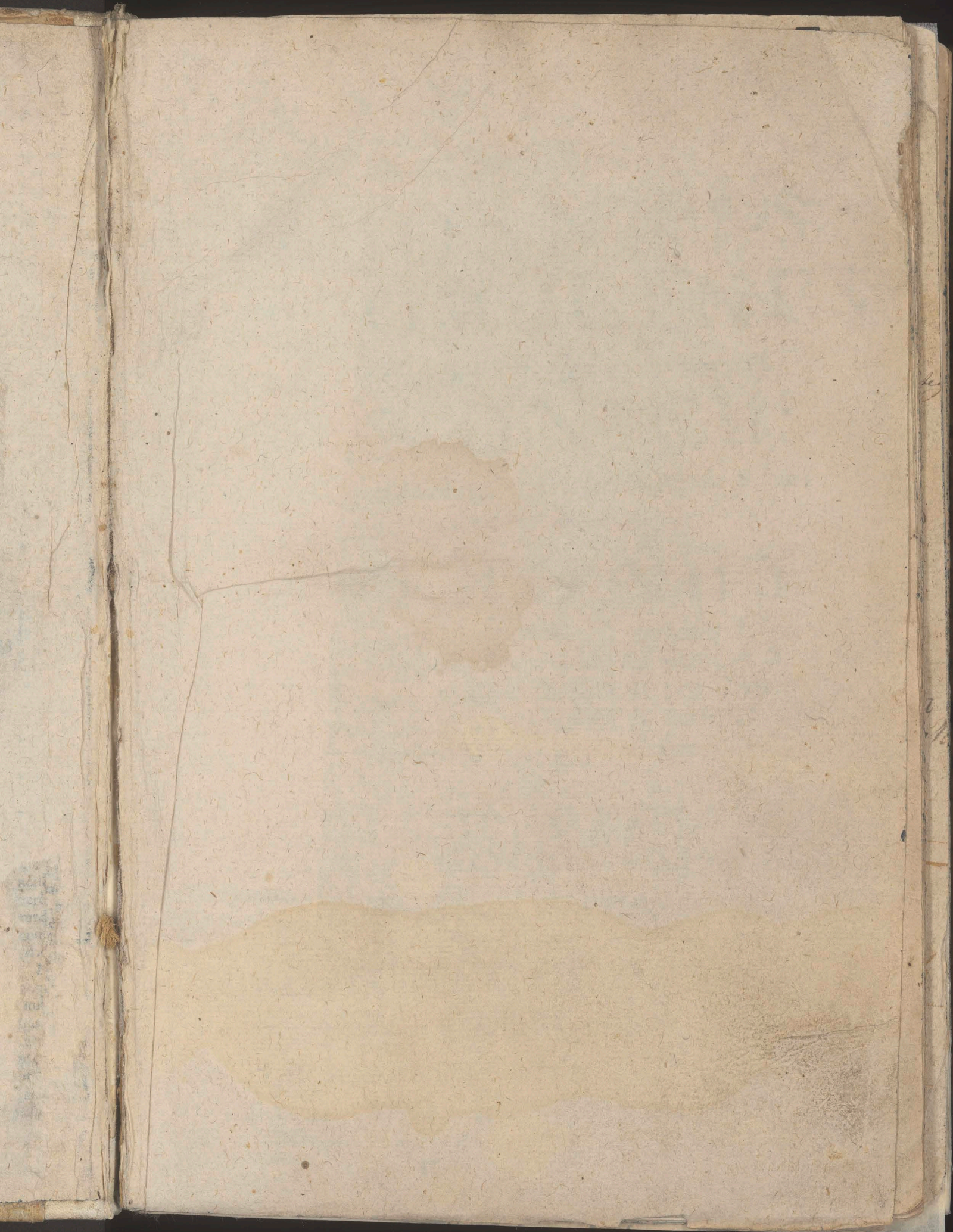


ADU

9200-

-9219





CAPITOLIUM

Immortalibus Trophæis
AUGUSTISSIMÆ CÆLORUM REGINÆ

In terris

CELEBERRIMUM. DOMUS LAURETANA

M A R I Æ

Annua suæ festivitatis die

SUPER

Gentilitijs LIPSCIORUM Montibus

E M I N E N S,

Ad Conventum PP. Capucinatorum

In magna Hospitis Illustrissimi Corona.

Per

M. MICHAELEM LIPIEWICZ

Philosophiæ Doctorem, in Classibus Novodvorſcianis Rhe-
torices Professore, Scholæ B. M. V. in Circulo Cracoviensi

SENIOREM.

Oratoria in forma

DEMONSTRATUM.

Annô quô

M^{265.} D^{105. 1.} C^{16.} C^{345 385.} XLI^{132.} I^{147. 305.} 41.
M_{4rt2,} D_{1t, 1, 2} C_{2, p4t2ns, R2} XLI_{b7t, s} I_{gn1, tr4ph121 in.}

Die 29. Aprilis.

*
CRACOVIAE TYPIS VNIVERSITATIS.

In Stemma
ILLUSTRISSIMÆ DOMUS




Fertili stat messis in agro - - - Faustus
 Seges Clypeata Virorum - - - Ovidius l.2. Metam.
 Ager messes fert pinguis opimas - - - Virg. 2. Georg.
 Montibus his jam nunc totus promittitur Orbis Ovid. in Fastis.

ILLUSTRI ac MAGNIFICO DOMINO
D. JOSEPHO

IN LIPE

LIPSKA,
CAPITANEO PARCHOVIENSI
ENSIFERIDÆ POSNANIENSI
Domino Mecænati Amplissimo.

Aug. 1702

 Apitolium Augustissimæ Cæli terræ;
Reginæ immortalibus celeberrimum trophæis,
hactenus inter Religiosas Francisci remanebat
umbras, tempus venit: quò exigua meditatur
svada, ut non tam ad Oratoria lumina, quàm ad
Eminentissimæ Domûs splendorem publico inclarescat Soli,
& super Tuis Gentilitijs collocetur Montibus Illustris ac Ma-
gnifice Domine. Magna namq; magnis conveniunt, sum-
mis excelsa debentur, sanctius in terris MARIE Capitolium
tuos Cælo ipsi affines exambit Colles. Quidni appetat LIPSCIO-
RUM Montes Lauretana Domus? Qui ex ipsis San-
ctitatis surrexere athomis, quos innata virtutis excitavit stabel-
lum, meridiani Honorum sublimavere Soles, Quos Campus Polo-
nus, plus dicam: Quos Orbis totus Olympo pares, Eminentiores
Apenninò, ipsi Vaticano non absimiles veneratur. Novit bene
quilibet, quàm sunt alti Gentilitij LIPSCIORUM Colles,
Quibus Stelliferum fulcitur Cælum, Sarmaticus stabilitur Or-
bis, totaq; Lechici Regni incumbit moles. Parùm Illis erat,
in Bochemia attolli Regno, nisi Polonum transferrentur in
Campum

Campum, ut à Polo nomen Polonia ducens, in Illis altiùs sur-
geret, eminentiùs appareret. Metire LIPSCIANOS
Montes? quàm excelsi sunt, scrutare? quàm pretiosi, considera?
quàm frondiferi. Verùm quæ svada tam altè eluctari pote-
rit Mercurianis pennis? ut culmen Gentilitiorum Mon-
tium adeat, quis Oratorius capiet animus? quàm aureà venà.
Polonum ditant Orbem, quis ad calculum revocabit? quàm
immortalibùs frondescunt Cedris, certè nullus. Humi reptat
quævis gradatio ad excelsos Colles, ad aureas Illorum venas pre-
tiosa vitescit svada, ad maritatas Cedros omnes Rhetorici eva-
nescunt flores, Tam excelsi sunt LIPSCIANI Montes,
ut Illos Typographica attingere nequeant columnæ: tam ardui
Gentilitij Colles, ut in eos nec passum Oratoria gradatio mo-
vere possit. Per declivia ad summes montium apices itur, sed
non Gentilitiorum; in Quibus etiam minima athomus, Olympus est.
Corrigo calami errorem, non ex athomis tumuere hi Montes;
crevere LIPSCIORUM Colles ex Ida & Delo, in qui-
bus Jupiter & Apollo nati; abire illis in fundamentum
Montibus Pelion & Ossa. Nempè: ut consurgat Mare, latefusa
congregantur flumina, ut LIPSCIANI attollerentur Montes, A-
penninus & Olympus, omniq; magnitudo Sarmatica deducta,
& statim in ortu suo Maximi steterè. Nec mirum:
septem ostiis fluentem nemo unquam parvum spectavit Ni-
lum, Gigantem inter cunabula vitæ quis comparavit Pigmæo?
Solem in ipso exortu nemo admiratus exiguum. Ab Alto sur-
gunt excelsi, & nonnisi ad Imperia Reges florum lilia crescunt.
Hæc origo Gentilitiorum Montium, Qui ex ipsis Lechicis tu-
muere Præeminentijs, id est quotquot sublimes possidet Sarmatia Cu-
rules, quotquot prima Senatorum extruxit Subselia, quotquot al-
tos Honorum fascès, Clavas, Scipiones, Mitras, Cruces, Pur-
puras habet, hoc totum LIPSCIORUM submisit Rastro, ut
in Gentilitios congregaret Montes. Et factum est ita: quis
erat Sarmatici Gradivi conflictus? in quo LIPSCII Mar-
tem nam agerent, in SVETOSLAO, ADAUCTO,

IAROSLAO, qui contra Sueticum Leonem invicti pugna-
 runt Herod's documetum apertum: quis de hoste legebatur trium-
 phus? quem Gentilitia non collegerunt Rastra, in Filio **ADAV**
CTI IOANNE ad Viennam patet, Qui sepulchrales um-
 bras subivit, ut Ottomanicam eclipsaret Lunam. Expedienda
 erant magna pro Patria officia, huic oneri bajulos humeros &
 Gentilitios Montes supposuere Atlantes **LIPSCII** in **ANDREA**
 Episcopo Cracoviensi (Cui totus Orbis in Panegyrim, tota Sar-
 matia in elogia cedit). à **SIGISMUNDO III.** ad **Ma-**
thiam Imperatorem gloriosissimo Legato. Componenda erant Civium
 divisa pectora, univèrè **LIPSCII**, dum Illorum dexteritate Magnus
 Ducatus Lithvaniae in unum Republicae coaluit corpus. Pro-
 pulsandi erant extra ultimam Lechici Orbis Thulen infensi hostes,
 Camillos in castris egerunt **LIPSCII**, & propulsaerunt in
 Adamo ex **IOANNE**, Qui ad Pragam ita pro Patria
 decertabat, ut suam amittendo daret Patriae vitam. Danda e-
 rant sana langventi Patriae consilia, dedere **LIPSCII** in **SA-**
MVELE Judice Terrestri Belzensi, Qui aliquoties ex
 Palatinatibus, Belzensi, Kijoviae, Russiae, ad Generalia Regni Co-
 mitia Legatum egit, in Supremo Regni Tribunali Solonem &
 Lycurgum gessit. Conservandae erant Libertatis leges, conserva-
 vèrè **LIPSCII** in **PROCOPIO** Castellano Rogo-
 znensi, Qui solus in Scythicam abiit servitutem, ne aurea Po-
 loniae catenaretur Libertas. Amplianda erat Religio, ampli-
 avèrè **LIPSCII** in **ANDREA** Episcopo Cracovi-
 ensi, & **SAMVLE** Judice utroq; magno Fidei
 Defensore. Ille in Stauko & Zvierno Volboriensi in Arce
 Smarzewicis, Hic in Lipsko Ecclesiam à radice erexit Páro-
 chialem. Defendenda erat Regia Majestas, pugnabant **LIP-**
SCII in **IOANNE** & Carissuis Pignoribus **ANDREA**
SAMVELE & **ALEXANDRO**. Verbò loquar sin-
 gula ex **LIPSCIIIS** habuit & habet Sarmaticus Campus. Ste-
 terunt in Senatu Catones, erant contra Tarquinius Bruti, pero-
 rabant Poloni Cicerones pro Domo Patriae, Quorum secures

non unus verebatur Catilina, Cethegi timuerunt. Steterunt
pro fide Numæ, amore Patriæ ardentes Æneæ, fortes pro Rege
& lege Camilli LIPSCII. Multum debet Lechicus Potus
Montibus LIPSCIANIS, quòd illis portetur Atlantibus, quòd
indefessos Alcidas ad sufferendam molem boni communis ha-
beat LIPSCIOS paratissimos; quòd fluctuanti toties inter
Scyllas & Charybdes Republicæ Navi in beatam cessere
insulam. Pridem Polonus sterilis redderetur Campus, fa-
tales tantum Cupressos non triumphales progeneraret palmas, si ex
his Montibus decurrente cruoris stillicidiò ex hostium profusò cer-
vicibus non irrigaretur abundè. Pridem Campus Polonus inu-
tilis gleba foret, si illi Gentilitij pretium non adderent Montes.
In Lipsicianis namq; Collibus, quis non agnoscit virtute labo-
rum progenerari aurum, quod Patria jam in Episcoporum Pastopho-
ria, jam in Archipræsuleas Cruces, jam in Regia Sceptra jam in
Duales Clavas efformavit. Ex his LIPSCIORVM
Montibus ditatur Patria, Tempa locupletantur Divorum, au-
gentur Cives, Populus opulentior manet. Ex his Montibus pre-
tiosi prodeunt adamantes, Regibus ad Coronas, Principibus ad
Mitras, ad Clavas Ducibus, ad Decus & ornamentum Infulis.
In his Montibus meridiani honorum Soles, per operationem virtu-
tis suæ produxere metalla, ut totus Polonus ditesceret Orbis.
Quàm magnam passa sunt vertiginem hos Montes hostilia in-
tuendo capita, legat Univerſus ex Gentilitijs Rastris tot hostium
tumulis supereminentibus. Quantum Orbi Polono provident
LIPSCII, Montes Gentilitij demonstrant, quantum pro Pa-
triæ gloria laborant, conijciendum ex Rastris. Abière hæc Ra-
stra in Dodoneas Arbores, ex quibus facundi pro Domo Cynæ,
alati pro bono communi efformantur Mercurij, ex quibus aureos
legit fructus Polonia: Quæ in honorum Insignia in Virgas abeunt
Directrices. Collegere hæc Rastra auream in Lechico Campo mes-
sem, Rosas & Violas collegere, quibus adusq; Patriam coronant.
Congregaverunt selecta felicissimorum successuum grana ad Manipulũ
Fagiellanicum, sub SIGISMUNDO III, CASIMIRO

IOANNE AVGVSTO II. De fertili Polonorum
Campo nocivum usq; ad radicem evellerunt lolium, id est ex-
tirpavere Hæreses, quæ Gentilitiõ evulsæ Rastrõ, Martiali igni
cessere in materiam. Tanta est Gloria Eminentissimæ Domus
Tuæ Illustris Mecænas, Quam nec Aquilinæ audent palpe-
bræ, & Palladiana veretur intueri noctua. Tanta est Illu-
strissimorum Aborigenum Tuorum amplitudo, ut eo-
rum Sarmaticum impleat Orbem, & captum superet Oratorum.
Tam excelsa Consanguinitatis Tuæ Arbor (Quæ facit Una Ne-
mus,) in Quam Mercurianis evolare pennis impossibile. Ad al-
tum Sanguinis Tui Mare nullus Columbus, ut Oratoribus demon-
stret semitas, quibus saltim primum gloriæ Illustrissimæ Do-
mûs Tuæ possint attingere litus. Conscia imbecillitatis suæ
svada, Avos, Atavos, Proavosq;, Quorum Pater erat Æneas
& Avunculus Hæctor, Typographicis non coarctat Columnis, Ru-
brum Sanguinis Mare, Quò tot Principum decorantur Purpuræ;
Quod, tot inæstimabiles Vniones, quot Tuos Aborigenes vebit, schola-
sticõ nõ describit calamõ, & intra exiguos foliorû margines immensos
virtute LIPSCIOS claudere non intendit. Iliadem Emi-
nentissimæ Domus Tuæ, virtutum Emporium, Sar-
matici Poli Phæbum, Vaticanæ Sedis insigne Orna-
mentum, unicum Regum Poloniæ Cæsarumq; Ocellum, &
Delicium, tremula ad enarrandam tantam Majestatem dictio, si-
lentio tamen venerabunda præterire nequit, nempe Gratosissi-
mum Mecænatem Tui Eminentissimum S. R. E.
Presbyterum Cardinalem IOANNEM in Lipe
LIPSKI Episcopum Cracoviensem Ducem Seve-
riæ. Hic est Oceanus LIPSCIANI Maris, Hic est
primæ magnitudinis resplendentium Domus Tuæ Syderum Firma-
mentum. Fatere Tu Ipse Illustris Mecænas, quo de Mari
effluus, quo in Zodiaco locaris. Hic Eminentissimus Pa-
trius Tuus Patriæ & Tibi alterum se exhibet Patrem.
Hunc Fontem hauris, in Hujus benigno gratiarum Polo honoris
& fortunæ Tuæ prosperos absolvis motus. Hic Tibi parat augu-
stos

*stos Fasces, Hic ad altissimos Tibi viam sternit Honores. Quantum universo Orbi præstat auricomus Titan: diem meliori comâ accendit, primæ magnitudinis sideribus nativum communicat lumen, viridi prata gramine tegit; tantum Hic Sarmaticus Phæbus Tibi & Orbi Lechico præstat. Ille est, Qui serenum Patria melioris fortunæ accendit mane. Ille est, Qui copiosissimos gratiæ suæ in omnes diffundit radios. Ille est, Qui Polono in Campo Rosas, & Lilia crescere facit. Hic est Jupiter, Qui Gigantomachiam contra Lechicum Polum moventibus Enceladis trifidus apparet Tonans. Hic est Polonus Apollo consilia seu potius veriora oracula pandens. Firmissimus Orbis Poloni Cardo Eminentissimus. **CARDINALIS**, in Quo salus Majestatis, dignitas Senatorum, spes & fortuna Polonorum Civium subsistit. Hic gratias spirat, quia Nomen Ejus **IOANNES**. Implevit meritis Lechicum Orbem, Senatorias Curules, Principum Mitras, Episcoporum Tiaras, & quascunq̃ tantum Sarmaticus Orbis Dignitates habet, Hic **ALEXANDER** sibi in triumphum duxit, & Polonus Eminentissimo Nomini Ejus applaudit Orbis. Sarmaticum **ALEXANDRVM** Lechica capere non potuit Macedonia, nec unum illi Poloniæ suffecerat Regnum. Melius tantos **ALEXANDRI** labores non potuit coronare Patria, quodnam Hic Triumphator intra suos limites Capitolium haberet, ignorabat: sed bene consuluit sibi, spectando sudoriferos **IOANNIS** æstus, quibus continuè circa bonum Patriæ incalescebat, Quirinos petijt Colles, ut Cardinalitius Eos mitigaret Galerius. Ultra ergo in Poloni Mercurij Caput Cardinalitia contendit Cydaris, & ad Purpuratam Eminentissimorum Rotam invitatus est **LIPSCIVS IOANNES**. Prospice nunc Lechia, mitiga utne hic Galerius **ALEXANDRI** æstus? ne circa Tui amplius inalesceret curam, minime. Lege ex Fronte, quam gemmeo conspersa sudore, ut debilitata viribus per Ejus sudoriferas guttas ad pristinum sanitatis redeas statum. Hoc pretioso Rore Tuos irrigat Campos, Gentilitiis Rastris Tibi auream colligendo sementem. Sudat adusq̃*

circa

circa Patriæ bonum laborando, discordes Civium pacando lites, consiliis providendo, pacem mille potiore triumphis inferendo, Gordios acumine ingenij præscindendo nodos uti **ALEXANDER**. Incutit Reverentiam Majestas, Purpura pudorem, ne umbratilis svada Sarmaticum Phæbum speculari audeat, quæ ad Fimbriam Cardinalitiæ Dibaphæ cadens, Tibi Illustris Mecænas hanc felicitatem gratulatur, quòd Tantum Tui Eminentissimum Patrum sortiaris; Cui tota Polonæ Republicæ incumbit moles. Gemmea Lechici Orbis Decora, Dilectissimi Tui Parentes **ANDREAS** Ensifer Polnaniensis, & **CATHARINA** Cælesti Coronæ inserta, dum Tu adhuc reptabas per scuta Infans, adhuc Tibi puerilia crepundia lusus erant, quando Illi ivere ad Astra. Dij boni! quantum Illis cordolium erat è vivis excedendo, dum Te Infantilem spectabant, gemebunda proclamabant voce: quis Sarmaticum Liliu **IOSEPHUM** gratioso humectabit rore? ne areseat, ut in Coronamentum Patriæ, in Decus & Præsidium Nostræ floreat Domus. Quis hanc expoliet gemmam? ut publico exposita Soli, Regum Coronis, Principum Mitris, Cancellarijsq; inseratur annulis. Quis Hanc Teneram Plantam in Lechico radicabit Vireto? ut in fulcrum labentis excrescat Patriæ. Ignorabant in terris, Cælos ascendere debuerant, ut melius ex alto prospicere possent, quis porrigit dexteram **IOSEPHO**, ut in alto honorum sistat gradu: & invenere Tibi Gratosissimum **IOANNEM**, Qui Te aureo irrigans imbre, ad Castalios Regio-Fagellonis Aulæ remisit Fontes, & Polonum Te Achillem à docto voluit erudiri Hirone. Illius curæ est quòd species Tua digna Imperiò, quòd magnanimus ad quævis ardua rerum molimina animus. Crystallino virtutum resplendes nitore, pietate erga Superos, affabilitate erga singulos, modestiâ excellis Veteranos, diligentia Theopompos. Immergis Tuam pupillam Scholastico Phæbo genuinus Aquilæ Sarmaticæ Pullus ad meridianos Honorum succrescens Soles. Gentilitijs Raltris ex Literario quidquid colligis campo, id totum in uberrimam Patriæ Annonam & Tibi in Coronam cedit. Hoc totum quidquid

in Te est, cum lacte suxisti, ut Gloriosissimus Patruī Tui Eminentissimi insisteres vestigiis. Legisti ex fronte Ejus Majestatem, & illam didicisti, vidisti gratias de oculis Ejus prominentes, & in Gratianum ivisti, de Purpureo Ejus ore Rosas & Lilia legisti, & non ignoras verba purpurea loqui. Dicam clariùs: totum quidquid in Te est Eminentissimi Patruī est, Cujus Tu Ipse totus. Noscitur ex ungue Leo, ex linea Apelles, quàm meridiano jubare auricomus Phæbus diem universo accendit Orbi, Aurora demonstrat. Præbes Tu Illustris Mecænas documentum Dexteritatis Tuæ in Juvenili Ætate, nosceris à Teneris invictus Achilles Cypeis & Norico ensi aptando manus. Specularis magna cum Pompejo prælia, Quiritum cum Samnitibus pugnas, acres Polyphemi cum Tonante congressus, & meditaris, quàm Methodò Alexander fregit Porum, quo Mucrone Gerionem Alcides vicit, quomodo Fugurtham Marius delevit, quot Theagenes Laurus, quot Dentatus Sicinius torques, quot anipulos Annibal ex triumpho collegit, revisa Multiadum trophæa nostponis, pro trecentis Fabijs quos una abstulit dies Heros immortalis futurus. Ergo Tibi crescenti in Decus & præsidium Patriæ Heroi Capitolium Augustissimæ Cælorum Reginae immortalibus celeberrimum trophæis exasse debetur, Quod super Gentilitis Montibus eminere exambit. Novit bene Tuam Illustrissimam Domum Quirinalibus Eminentissimam Fascibus, in Qua Ipsæ Purpuræ & Senatorum leguntur Dibaphæ. Reddo itaq; quod Tuum est, nempe futuro Lechiæ Propugnatori hoc Capitolium, precando: ut Tibi Dij Platonicos in annos Patrum Eminentissimum conservent, pro Cujus longæva incolumitate Patria, Senatus, Cives, supplicii voce ad Cælum clamant: utinam Nestorea sæcula IOANNES vivat, sub Cujus protectionis Alis in fulcrum Patria, in decus Illustrissimæ Domus, in solatium Eminentissimi Patruī Tui, in defensionem Alme Matris Universitatis Cracoviensis vivas, crescas sospes & incolumis. precatur.

ILLVSTRIS ac MAGNIFICÆ
DOMINATIONIS VESTRÆ

Humillimus Servus

AUTHOR OPERIS.
M. M. L. P. D. R. P.



ORATIO.



Supenda priscae vetustatis opera fervidiori ad Solis diem Oratoris animus intendens meminisse Spiritu, dum Illa doloso oblivionis advertit insepulta cineri, allaborante Dextera Francisci omnem lapidem movet, ut ad Seraphicam publico spectatori inclarescant flammam AA. Præcellsa namq; rerum molimina, pro quibus operosa longo sæculorum tractu desudabat vetustas, aurea Pigmaleonis impendebat æraria, inter Arabas & Indos nitidum investigabat ebur, dum Cælum sui spectatorem in publico Orbis Amphitheatro habent, dum stupore captas terrigenarum mentes solenni cum pompa in triumphum ducunt, etiam Illa meminisse juvat. Repeto quæ dixi; juvat prisca meminisse opera, quæ tot elapsis

sis annorum miryadibûs, invidioso temporis
corrofa dente, in posthuma remanendo me-
moria, gustum moderni exacuunt ævi, ut meri-
tò exclamare debeat: utinam illa redirent sæ-
cula! quibûs aurea Neronis palatia universum
appretiabant Orbem, quibûs Memphis pyrami-
dibûs, quibûs Troja superbô Iliô assurge-
bat. Utinam illa redirent sæcula! quibûs stel-
liferum Cosdroæ Cælum in appensa tribûs di-
gitis Altissimi mole, tam juxta quàm contra
successionem signorum suos absolvebat motus,
quibûs propitia boni ominis ad vota mortalium
prominebant astra, certum fortunæ eventum
illatura. Tempora mutantur & res mutan-
tur cum illis, cum amæno vere Reges florum
pereunt Lilia, purpureæ decidunt rosæ, & tan-
tùm meminisse juvat, floruere lilia rosæ. Cum
tempore transit tota operum Mundi gloria, cum
aurei ævi Parente Saturno in occasum vergen-
te, Regia Solis sublimibûs alta columnis, quæ
clarô micabat obryzô, ferreæ temporis rubigini
cessit. Excelsi montes Pelion & Ossa, quos
olim conscenderat Enceladus pugnaturus cum
Jove, nunc in minutiores resoluti athomos, pe-
dibûs non nisi calcantur, qui olim suo cacu-
mine Olympum excedebant ut montem, ut Cæ-
lum tangebant. Rhodius Solis Colossus, totius
miraculum Orbis, in admirationem spectantium
oculos

oculos rapit, quòd tanta magnitudo sit unica
frusta, an veriùs frustra. Curiosam mentis pu-
pillam vertamus in opus sæculorum, centum suf-
fultum columnis Ephesinæ Diannæ Templum.
Opus hoc æternitatis casum & ruinam nullam
sui expavescens, quis non dixerit? dum tot Pa-
rio marmore excussis à fronte, à tergo, à late-
ribus sustentetur Colossis, tot ærefusis innita-
tur basibus; tantum Fanum verè profanum, nec
ampliùs dicam: dicam tamen profanatum, dum
in cinerem & favillam unius effrontis Herostra-
ti convertitur manu. Centum portarum The-
bæ, ad quas non unus vigil Annibal stabat, u-
bi sunt? latefusa Pergama Troiæ, pro quibus,
Superna diu laborabant Numina, aut appensi
in aère Semiramidis horti ubi sunt? Delphos
non quæro, cum tempore periêre cuncta. Pe-
riêre cum tempore cuncta, aliàs: præscripsêre
prisca sæcula Herculeis Columnis non plus ul-
tra, sumptuosa tumulavêre Mausolæa, delicata
Hesperidum & Alcinoi annihilavêre viridaria.
Periêre cum tempore cuncta, aliàs prisca tem-
pora excelsis rerum moliminibus intra sui spa-
tium terminum suæ durationis dederunt, aliàs:
summæ magnitudini minimum quod, sui si-
mul non esse posuerunt. O tempora rebus inimi-
ca secundis! o prisca sæcula invida posteris!
excellas ædes humo æquastis, ne eminent; im-

mortales evellistis Cedros, ne perennarent; maxima minuistis opera, ne Cælum versùs verticem attollerent; pretiosa absorpsistis decora, ut nihil superesset, quod æstimaret, videret, & veneraretur posteritas. Date Dij meliora lapsis, resuscitate de mortalibus bustis Dædalos, Praxiteles, & Zeuxes, qui æternitati correspondentia extruant, ædificent, & adumbrent opera. Date Dij meliora lapsis, accendite triumphales ex his favillis, in quas tot Trojæ, tot abiere Pergama, moderno tempore rogos ut ad hos splendidius universo inclarescat Orbi. Minimè ad vota flectuntur Superi, terminum quem in suis fancitis rebus decreverunt humanis, amplius resolvere non intendunt. Præterit quod erat magnificentum, corruit quod erat excelsum, evanuit quod erat splendidum, perijt quod gloriosum erat, nunc spectandum ipsum tantum in rebus inane. Intra proprios Penates nihil augustum spectando Oratoris animus, alienum sub Solem Mercurianis talaribus fertur, ad illius meridianum jubar majesticas visurus ædes. Hæc dum intendit svada, Franciscus extendens Dextram, impetus Oratorios & gradationem in suo detinet cursu, compositis in Crucem Manibus sub juramento fatetur Deos alienos quærere non licet. Adquid Garamanthas tendendum & Indos? cur alienas invisendum oras? etiam nostris

nostris non defunt Penatibus Numina, etiam sub
meis Religiosis umbris splendida, imò parì cum
Sole corruscantia radiò comprehenduntur ædi-
ficia. Quamvis ex se inops Religio, aurea A-
gni Immaculati Colchide dives, nempè LAU-
RETANA MARIÆ Domo, ad Quam per
spatiosum Mundi pelagus fluctuantes Iasones
Scyllas & latrantes minimè expavescunt Charyb-
des, Gentilitia Cruce faustum illis benedicen-
do iter. Mare hìc diffunditur Gratiarum, quod
Hypostaticum ad appretiandum Orbem produ-
cit Unionem. Verior Pantheon in terris hæc
Domus est, intra Cujus Angulos DEUS & HO-
MO coarctatur, limitatur. Tenetur hæc Do-
mus Custode Motrice Cælorum Intelligentia,
Quã spectare, idē ac stelliferum Cælum. Rem ut
in Iliade claudam, hoc unum pro cunctis svada
narrabit opus. In Lauretana MARIÆ Do-
mo Supremo Cælestis Exercitûs Duci Angeli-
ca voce triumphales decantantur plausus, in Illa
spolia quæ de infenso generi humano hoste Vi-
ctor Erebi reportavit, hacce reposuit in Domo.
Ergo solvam nucleum de cortice, ex præmissis
in forma Oratoria Domum Lauretanam MA-
RIÆ Capitolium immortalibus trophæis Augu-
stissimæ Cælorum Reginae in terris celeberr-
imum esse probabo. Augustissima syderei O-
lympi Regnatrix, permitte imbelli svadæ Maje-
statem

statem Tuam non tam scrutari quàm mirari,
ad Tuum Capitolium Gradationi Oratoriæ ap-
piam Manu Francisci demonstra viam, ne erra-
bunda pro Laudibus Tuis in lapidem offensi-
onis incidat. Hi in Curribus, alij in equis ad
Capitolium vehuntur, imbellis dictio licet non
in rotundis procedat periodis, eò tamen glo-
riosius in Marianum ibit Capitolium, quò ei ma-
jor Vestrum AA. benevola attentio favebit.

CApit Orbis totius Romam, & si pridem
venerando mirabantur, mirando venera-
bantur Regna, Provinciæ, adhuc tamen moder-
nis temporibus tanto gloriæ stupore ductus,
coram Hoc Capite genua flectere non cessat
Univerfus. Præstat namq; quâ latè patet Orbis
Quirinis Collibus reverentiam, & ad Victri-
cem Gentium Romam triumphales sinuatur
in Arcus. Desponsavit pridem annulò Pesca-
toris in venerationem sui sublunare Hemisphæ-
rium, Gentilitiis Clavibus Petri ostia reclusit,
liberum aditum ad deponendum homagium
demonstrando. Domina Urbium Roma sin-
gulas Provincias famulatrices sui agnoscit: Re-
gna Illi suas cedunt Coronas, aurea reddunt
Sceptra, Illam in suo Throno Reginam ado-
rando. Romanis Aquilis Lechica famulatur
Ales, septem ostiis Nilus fluens & pretiosa vol-
vens ejectamenta Pactolus, Quirinum Tyberim
pedi-

pedisequo comitatur gressu. Flectunt Capita
Urbes ad Illius Colles, cur ita? contermini sunt
Ipsi Cælo in Sanctissimis, eminent in Eminen-
tissimis, attolluntur in Maximis, triumphali Lau-
rô coronantur in Fabijs, Navim Ecclesiæ ad
Beatas deducunt Insulas in Argonautis, ne Or-
bis ruat, bajulos humeros subdunt in Atlantibus.
Noscit Sphæra Mundi primum sui Mobile Ro-
mam, ad cujus motum lege volvitur admiran-
da. Spatiosum hoc æquor Quirino regitur
Tridente, ne amplius tumescat & irascatur, Illa in-
æstimabiles in Navi Petri Cælestem ad Coronam
vehit uniones, per Illam Reges regnant, & ju-
sta decernunt, Illi singulæ Gentes in scabel-
lum abeunt. Volupe sit primum spectari lapi-
dem, quando Romani Fraternali maduerunt san-
gvine muri, quomodò per magnifica sui opera
in stupore mentes mortalium tenebat. Pantheon
Deorum Domicilium, quod ingenti sumptu
Marcus ædificavit Agrippa, oculos in se spe-
ctantium rapit, Numina quæ prisca veneraba-
tur vetustas, cum vera non haberet, ficta seu po-
tius facta hocce in Templo reposuit. De utroq;
limite Mundi Parrhasios conduxit; Phydiam ad
sculpendum Jovem, & Minervam, Apellem ad
depingendam Venerem, Polictetum ad ex-
truendam Junonem, Lysippum ad elaborandû
Mercurium. Pario marmore, & Siculô appre-
ciavit

tiavit metallò, ut ad spectandum Pantheon fa-
ciliùs mortalium accenderet orexim. Mitto in-
numera ipsò Archimedis calculò non compu-
tanda ædificia, cum unico Capitolio res mi-
hi adest. Erat Capitolium Supremo Deorum
Statori Jovi dedicatum Templum, quod dum
attonitam Oratoris in admirationem rapit pu-
pillam, Vos ad spectandum tantum opus Co-
mites habere prætendit. Primam vix Latij
Imperatorum aspexit lucem, necdum adhuc de
puerilibus evolutum Fascijs, & jam bajulos ad
deportandum quadratum pro Capitolio saxum
subdit humeros. Orbis Cardines movit, Ga-
ramanthas peragravit & Indos, pretiosa ad con-
decorandù Feretrii Numinis Templù quæren-
do metalla, ingeniosos Dædalos, & subtiles con-
duxit Apelles. Hic quid non impendit: ut magni-
ficum sumptuoso fastu erigat Fanum, æraria
dissipat, Pelion & Ossa movet, Tarpejos attol-
lit Montes, ut excelsè ipsum propè Cælum sur-
gat opus. Et factum est ita: aurea statuit Ca-
pitoliij culmina Cæsar, pretiosò fulgentes me-
tallò parietes erexit, subtili intus & foris adum-
bravit penicillò, saxea fundamenta fecit, in Tar-
pejo Monte Jovis Capitolini Templum locan-
do. Suprema Numina de Stellifero conduxit
Olympo, nempe fulminantem Jovem, hastatam
Minervam, & dilectam Junonem: tantum opus,
ne sine

10
ne sine triumphali mansisset Rogo, Cælestes
Capitolinis iniecit sedibus Ignes, Vestalì cir-
cumduxit focò, ut ad has flammæ clariùs Ca-
pitoliij appareret Majestas. Vix hoc Fanum
à primis Fundamentis stetit, illico Romuleæ
Conditor Gentis, Ceninensibûs victis, opima
spolia Iovi Feretrio dedicat, Cæsar vexilla,
arcusq; triumphales reponit Antonius, Aureli-
anus, Pompejus currus eburneos conscen-
dunt, quibûs ad coronandû suâ victrici tempora
laurò vehuntur Capitolium, ut à fatorum impe-
tu Supremi Moderatoris Olympi tutum rema-
neat fulmine Templum. Exclamandum hîc
restat! cedant Romano Capitolio miracula ter-
ræ, natura hic posuit, quidquid in Orbe fuit.
Posuit hîc natura victricia Septizonia, excelsas
Pyramides, triumphales Colossos, dicam cla-
riùs: hîc Decus Pergamorum traslatum, hîc
altitudo Rhodi, hîc subtilitas Alcinoi, hîc mi-
ra Inventrix Cosdroæ, hîc pretium Neronis
congestum. Somniatrici fabulosarum rerum
hoc Capitolium relinquo Vetustati, ad verius
Capitolium immortalibûs trophæis celeberrimum
Domum MARIÆ redeo Lauretanam. In hac Domo totum id conclusum adverto, quid
quid ad celeberrimum in terris Capitolium Au-
gustissimæ Cælorum requiritur Reginae. Re-
splendet hac in Domo aurea Regnatricis Ma-
jestas

gestas, Æternus Genitricis D E I respundet
Thronus, ex duodenis syderum Gemmis com-
positum relucet Diadema. Ædes hæ Virginei
ruboris depictæ purpurisq̃, augustis Fascibus
fulgent, pretiosis gratiarum Clenodiis ornan-
tur, ipsis Æthereis Spiritibus plenæ, & quidquid
tantum Stelliger Olympus in se continebat, hoc
totum in Lauretana reposuit Domo, ut verius
in terris Capitolium nosceretur. Scrutator
mortalium animus intima penetrando rerum,
nominum quæ suis imponuntur rebus, etiam
primam devenit ad originem. Noscit bene ideo
Cælum à celando dici, quòd sub Timantheis
Illius umbris latitantia Numina sublunari Orbi
apparere non permittat. Ferrerius à ferro,
Torquates à torque, Pompeius à pompa, Sci-
pio Africanus quòd Africam debellavit, po-
testati subegit, & in triumphum duxit, nun-
cupantur. Non sine ratione universæ res su-
um sortiuntur nomen; Probinus à probitate, Ma-
ximi Romani ab eminentia honoris, Feliciani
à sorte, Fulgentij à coruscanti fulgore, Aure-
lij ab aureo dorum qualitatibusve pretio, Con-
stantini ab immutabilitate dicuntur, appellantur.
Ipsa sumptuosa intueamur opera, unde nam su-
um sortiantur nomen, Delium ab Ara Delij
Apollinis, ab incrustato Pallados Simulacro
Palladium, à trinis Charitibus Triclinium pro-
mul-

40
mulgatur; cur Capitolium suam originem à
Capite ducere non debeat? Evolve causam
Capitolij à Capite dicti: Priscus Tarquinius Ro-
manorum Rex cùm cepisset fodere funda-
menta Fani fabulosi Iovis, Caput Toli of-
fendit, statimque admirabundus stetit; nomen
huic Templo an à Capite invento imponere
valeat? ipse secum luctatur. Pantheon ne vo-
candum? an bifrontis Iani Delubrum? dubi-
ushæret. Tarquinius dum anceps stetit, tantis-
per ego Oratoria ad Illum allocutione utar.
Ab auro Aurelij dicti, à splendentibus radijs
Illustrissimi, etiam à Capite Capitolium voca-
ri meretur. Persvasus sibi Tarquinius, inti-
ma scrutando rei, Montem illum in quo cepit
ædificare Sacellum Statori Iovi, seu potiùs.
ipsum Fanum à Capite Capitolium vocat.
Sit penes Authorem fides: Lauretanæ Do-
mus vix ingredior Penates, protinus indubi-
am trahunt Oratoris mentem, quid de Na-
zarena sentiat Domo. Regiam ne Solis? an
Cælum in terris videt? certè cespitaret hìc a-
nimus; ni persvasus sibi esset, quòd Laureta-
nam MARIÆ Domum Capitolium cele-
berrimum affirmaverit. Ita est: Templum ve-
ri Jovis non fabulosi hæc Domo, Cujus ori-
ginem formamq; si videre desideratis, æternitatē
Illius principium cernite. Nondum auricomus

Mundo spargebat sua lumina Phæbus, necdum
procellis exagitatus Oceanus præfixis claude-
batur terminis, adhuc confusum cunctarum
rerum remanebat chaos, quando Supremus O-
pitex Lauretani Ideam Capitolij in Mente di-
spofuit Æterna. Ab æterno namq̄, Hæc Do-
mus in Sacrarium Supremi ordinata Numinis,
ante sæcula in perfecto fui esse hoc Capitolium
stetit. Tarpeij non requirebantur Colles, in
quibus Marianum Capitolium sua fundamen-
ta locaret, Ipse Altissimus in Lapidem cessit An-
gularem, & excessit montes, aliàs decrevit
TRINITAS Cælo ab alto unam ex Se Perso-
nam Naturam assumpsisse creatam, Quæ in
Nazarena habitans Domo, Caput generis exti-
tisset humani; à Quo Domus Lauretana MA-
RIÆ Capitolium in terris vocaretur celeberrimum,
& assumpsit; hocq̄; totum conclusit,
dum in Lauretanis Angulis DEUS Incarnatus
remansit. Fabulosi illius Capitolij Nepos
quinti Romanorum Regis Tarquinius super-
bus in toto posuit fundamenta, omni ex parte
perfectum erexit opus. In Lauretana MA-
RIÆ Domo seu potiùs pro stabiliiori fundamen-
to Sacratoris Capitolij demissa MARIÆ hu-
militas cessit, ex profundo humilis responsionis
FIAT MIHI, Factum grande sæculorum opus.
Non voco hùc ad mensurandam hujus Capi-
tollj

tolij magnitudinem doctos Ptolomæos, nec
Schinotenicis funibûs illud metiri intendo, ipsã
humilitatem **MARIÆ** pro mensura altitudinis
sumo. Infinita Majestas Lauretanæ Domus ex
immensa humilitate **MARIÆ**, & quò profun-
diùs se demittit Regnatricis Ancilla, eò altiùs
Lauretana Domus Angelicis attollitur manibûs.
Hic me tantùm stupor rapit, Nuntius Cælo
demissus ab alto in Marianas Ædes, seu potiùs Ar-
tifex è Cælo deductus ad erigendũ Capitoliũ Su-
premo Jovi, apposuit fundamentũ **ECCE CON-**
CIPIES: de ulteriori elaboratione Illius quæ-
stionem movet **MARIA**; **QUOMODO FI-**
ET ISTUD?. Quomodo fiet istud: id est, Cæli
capere non possunt Illum, Qui tribûs digitis
molem Universi tenet, quomodo inter cubi-
tales Domus Meæ Angulos Immensus compre-
hendi poterit, quomodo nullam mensuram
habens Domui commensurabitur Lauretanæ.
Quomodo fiet istud: aliàs arctus hic angulus
est, moles, quam erigere intendis, infinitum lo-
cum requirit. Respondet concisè in forma ad
quæstionem **GABRIEL MARIÆ**: Spiritus
Sanctus superveniet in Te. Aliàs Digitus Pa-
ternæ laborabit Dexteræ, ut Sacratius Capito-
lium Unigenito in Angulis Domus Lauretanæ
sistat. Convicta terminò **MARIA**. ad extru-
endum intra Penates Domus suæ Capitolium

E

DEO

DEO, libenter consentit, FIAT; & factum
est: jamq; Domus Lauretana MARIÆ in Ca-
pitolium abiit non Feretrio fulminanti Jovi,
sed Rubo incombusto & Igni omnia consumē-
ti. Ad spectandum hūc evoco ingeniosos
Phthesiphones, Philones, quorum aliquando
memoranda opera Orbem totum in stupo-
rem duxēre, observent sagaciorī mentis scru-
tiniō, quanta qualisve Sacratioris Capitolij Ma-
jestas, quis Myron operam admovit? quis Phy-
dias marmora sculpsit? ut tam Augusta Reginae
Cælorum assurgeret Ædes. Tarquinius ne
an Vespasianus pretiosos ad condecorandum
Capitolium impendit sumptus? Cujus singuli
parietes radiantibūs Pyropis fulgent, omnes
portæ inæstimabilibūs margaritis distinctæ, an-
guli & latera Unione Hypostatico ditantur, ar-
genteo coruscantia jubare in tectum ivēre sy-
dera, ipsa Luminaria majora in decus & præ-
sidium Capitolij celsēre. Ivēre in spoliū duo-
dena Zodiaci signa huic Sacratiori Capitolio
Aries in prima fronte aureo coruscans vellere,
illud hac in Colchide reponere exambivit. Cæle-
stis Taurus curruī alligatus pretiosa de Eridano
convexit monilia. Sagittarius geminiq; Ca-
stor & Pollux triumphales arcus & sagittas hoc
in Capitolio reposuēre. Ivit in sacrificium
Capricornus: Aquarius, Pisces & Cancer, ut
olim

olim, huic Capitolio nunc celsere in obsonium.
Flammiger Leo ignes accendit triumphales. Li-
bra propendet ad spolia ponderanda. Ver-
bo cuncta quæ stelliger Zodiacus in se comple-
ctitur in ornamentum MARIANÆ convenê-
re Domus. Non hic finis Capitolij Lauretani,
spectemus Virginem, non illam Tarpejam Ve-
stam Cæli terræq; Ipsam Reginam Domus hujus
Custodem, Cui auricomus pro Paludamento
Titan, argentea pro tentipelijs Luna, duode-
cem Stellæ in Coronam Capitis Mariani ivêre.
Hic est decor primis à fundamentis Mariani
Capitolij. Longo sæculorum tractu circa
Capitolium Romanorum Opifices deludabant,
hoc unicum effecerunt, quòd labentia annorum
lustra illud suo lusui reliquerunt, & solo æquâ-
runt. Lauretanum MARIÆ Capitolium circa
Quod Increati Artificis operabatur Manus, nul-
lis unquam subjectum ruinis. In illo falso Jovi
Dearumve Delubris Junoni & Minervæ trina
erant dedicata Sacella, trinaq; congregata Nu-
mina, in Hoc Sanctior Ternio residet JOA-
CHIMUS, ANNA & MARIA. In illo post
debellatos hostes victimas & Sacrificia immo-
labant, spolia Feretrio Numini Triumphatores
reddebant. In Hoc quot Reges, quot Princi-
pes, Cæsaresve, sua appendere vota, tot im-
mortalia in hoc Capitolio reposuere trophæa.

Cyrrhea Deorū nō sollicito secreta nec Delos Apollines quæro, quibusnam in terris Sanctius Capitolium Cælestes reposuerunt Manus; an Tarpejo in Monte vel Alpium jugis situm sit, sciscitatum oracula Phæbi non tendo. In Civitatem Nazareth dum Oratori gradatione passum moveo ad Palæstinæ Gallilææq; colles hoc Capitolium locatum adverto. Subsiste hic svada, impetus Oratorios detine, tecum habitans & noris, cur sub hoc cardine Poli Sacratius positum Capitolium. Quirinum olim Capitolium ad Ortum, sui forum & Palatinum habebat Montem, Veterum monumenta testantur. Domus Lauretana MARIÆ nunquam expavescens occalum, ad Orientem stationem sibi præfigere debuerat. Mystica Aurora MARIA in Oriente sistit, ut melioris fortunæ Soles Universo oriri denuntiet, & beatum terrigenis inducere veleat mane. Narrant fabulosa Poëtarum commenta Phæbum de Thetydis resurgere sinu. Lauretana MARIA Mare gratiarum cum sit, se ad ortum locat, ut de hoc Mari Justitiæ relurgat Titan, diem sine fatali accendendo nube. Aliàs Nazareni flores Rege suo carebant, necessum erat, ut Liliū inter spinas MARIA Angelicis manibūs illo transplantaretur in fundo. Malè respondent silices gemmis, nisi & ipsi uniones fiant; Apennini colles excelsas

cellas requirunt Cedros, Sanctisq; nonnisi Sancta placent. Lauretana MARIÆ Domus, Quâ non est in toto Sanctior Orbe Locus, Sanctam quæsiuit Terram, & stetit in illa, quæ lacte & melle fluit, ut famelicis Mortalium mentibus dulce præberet alimentum MARIÆ. Necte jam Nazareth ex floribus Tuis ad adventum Augustissimæ Cælorum Reginae Coronam, submitte odoriferas herbas Marianis plantis, ut illas Fonte conspergat Signato, ne ardescant. Abeas Gentilitia illius Regionis Cynthia in scabellum MARIÆ, ecce jam Pulchra ut Luna tuis resplendet in liminibus. Accende sacra-tiori holocausta Capitolio, dum in tuis locatur collibus. Proh dolor! obstupescite mortales, quæ insania Civium Palæstinæ! ego sine O-ratoris utor persuadendo, ut ad ingressum Ca-pitolij singuli in arcus flectantur triumphales, & illi cornutâ sui Cynthiâ proprijs de Penatibus Capitolium eradicare prætendunt. Quæ insa-nia o Cives! cum spolijs opimis ad Hoc Ca-pitolium tendentes suâ arietare Cynthiâ, & in-nocuum effundere sanguinem, quis furor! Dij vos perdant! & iterum dico, Dij vos perdant! dum Numina non exambitis inquilina habere, dum Sacrarium Cæleste Christiadum profanatis sanguine. O nefandum scelus! appia via ad Capitolium est, ad Hoc non per detruncata

capita itur: ferrò stratum iter ad ignonimiam
non ad triumphalem destinatur pompam. Du-
riora Marpesiò saxò Machometanorum cor-
da, dum nec effuso Christiadum sanguine de-
molliri possunt. Pergentes in Lauretanam
MARIÆ Domum in via detinent, spolijs quæ ad
Capitolium Augustissimæ portant Reginae, spo-
liant, ipsâ ad extremum vitâ in publica via pri-
vant. Tantum scelus spectavit MARIA, cum
ad Conclave Illius tendentes (dicturus eram ad
Capitolium) nullam securitatem haberent mor-
tales, Angelicis manibûs, per mare, per terras,
per inhospitas Regiones nocte non amplius una
ad littus Adriaticum transfertur in Dalmatiam.
Nunquam etenim scelus & Majestas in uno pos-
sunt subsistere loco. Illustris Titan procul à
crassis tenebris distat, & maculas ipso candore
notabile Liliū vitat & aufugit. Rosa sine spinis
MARIA sat nativo virtutum rubicunda colo-
re, purpureo mortalium non prætendebat in
Nazareth pingi cruore, & ideo alio plantari de-
buerat in Viridario. Non supponite hîc AA.
quòd ideo ad Adriaticum littus sistit Lau-
retana Domus, ut liquidò conspergatur ele-
mentò, ne Mystica areseat Rosa, ut Cælestes
ethymum à Lauro duccens Lauretana Domus
marî humectata proferat fructus. Quinimò
innocuum Hoc Capitolium ut illas Machometi
sordes

sordes, quas per irreverentiam sui contraxit, non fonte unico transcendibili passu, ast integro possit lavare Oceanò, exambit. Puteus aquarum viventium cum sit, ad mare tetendit, ut haurientes mortales ex hoc Puteo gratiarum fontes, illum coronarent; & quod idem est, ut Navalia Trophæa in Capitolio Augustissimæ Reginae universus appenderet Orbis. Ad mare sistit Lauretana Domus, monstrans: nunquam fortunatiorem nos pervenisse ad portum, quàm Phæro allucente MARIA. Navis est portans Panem de longè, in littore sistit, nos ad beatam Colchidem quòd parata sit vehere, demonstrat MARIA. Non procul à Petra Petri ad mare locatur, ut Piscatoris annulò pacatum mortalibus desponsare Mundi valeat mare. Applaudite itaq; sublimes Dalmatiæ colles vestræ felicitati, quòd Sacratius Capitolium Italica in Regione stetit. Surgunt in tripudia Dalmatici Incolæ, triumphales præparant currus, quibûs ad Cæleste in terris vehantur Capitolium. Ast hæc gaudia tristibus miscentur Nænijs, Jo triumphale in lacrymabiles abit singultus, dum hoc de loco Marianum Capitolium migrare intendit. Quanta lætitia ad adventum Lauretanæ Domus Adriatici maris erat, tanta mæstitia ex recessu. Non tot Adriaticum æquor in se continet guttas, quot Dalmatici Incolæ

gembundas ab oculis lacrymas fundunt. Plorat Dalmatia, ad Cælum suspiria mittens: jam ergo perijmus Cives! dum Littus æternæ salutis à nobis removetur MARIA. Ibit contra nos mare & intumescet! dum Anchora bonæ spei avellitur MARIA. Vibrabit jam adversus nos Supremus Jupiter trifulca fulmina, dum Sacrarium Ejus dedicatum honori, nostris de Penatibus migrat. Hoc abeunte Numine, quis Deus alter feret opem. Plorant hîc gemebundi Dalmatiani, Marianum ad inhospitam sylvam, ut intendebat Capitolium abit. Quercum Capitolino Jovi olim sacratam esse, testantur monumenta, in Sacratori Capitolio Lauretana Domo, ut Supremo Tonanti frondiferæ arbores in holocaustum cedant, inter sylvas locatur. Quondam in Capitolio focus ardebat Vestalis, Hac in Domo Igne Divini amoris focus ardet, quò ut frigida mortalium accendantur corda, materiam suppeditat sylva. Dicam quod sentio, suis Sacratius Capitolium ne careat trophæis, in sylvam Recinetensem Angelicis iterum transfertur manibûs, ut ex frondiferis arboribus arcus triumphales, Septizonia, & Scipiones in opima spolia sibi cessuros efformet. Sylvesceret hîc svada Marianam pedisequo Domum comitans gressu, & obmutesceret, nisi videns detruncatas arbores in Mercurios abiisse,

ore

t. Plo-
s: jam
næ salu-
contra
bona
adver-
a, dum
tris de
e, quis
ne bun-
ylvam,
m Ca-
ur mo-
retana
arbo-
vas lo-
rdebat
oris fo-
endan-
Di-
ne ca-
gelicis
diferis
& Sci-
ormet.
o Do-
t, nisi
abijisse,
ore

ore cum non possint Lauretanum excipere Ca-
pitolium, se in venerationem inclinando prono
Illud salutant cultu. Huc huc velociori Terri-
genæ accurrere passu, & cum inclinatis arbo-
ribus, triumphorum locum Marianum adora-
te Capitolium. Movet gressum svada, & Lau-
retanam in sylvarum recessus dum comitatur
Domum, in immaniores ipsis belluis incidit
mortales. Tremat dictio, Oratoriū acumen ad
evaginatum prædonum hebetatur ferrum, ef-
fusus de corpore innocuo sanguis horrorem
incutit, prostrata Cadavera exanimem Orato-
rem reddunt. Nimiū veretur hac in via in
qua nec hospes ab hospite tutus. Rhetoricō
ne privetur apparatu, Recinetensem non au-
det intrare sylvam. Convolut Cælestes Spiri-
tus in tutamen gradationi Oratoriæ, Angelicis
pennis securum illi præscribunt iter, dum è ne-
meroso sylvarum recessu, in apertum collem
Lauretanam transferunt Domum. Sic enim
decurrit, ut Capitolium Augustissimæ Cælorum
Reginæ ipsis in montibus locaretur. Ex altis
flumina montibus quod decurrant, quotidiana
Magistra rerum experientia testis. Lauretana
MARIÆ de Domo, ut facilius Eridanus Cæ-
lestium deflueret gratiarum, his in Collibus si-
stere debuerat. Summos ne feriant amplius
fulmina montes, Lauretana Domus à Lauro
H Nomen

Nomen deducens, Angelicis in illos transfer-
tur manibus. Surge in altum humi reptans
dictio, Marianum Capitolium excelsis in mon-
tibus sistit. Subsiliunt ad adventum MARIÆ
colles, ruptis montium fibris in applausum Sa-
cratori Capitolio edunt sonitum saxa. Cedrum
exaltatam dum in se vident, meliora sui concipi-
unt omina. Elevatur Mercurianis Talaris
in Colles Oratoris animus, & dum Lauretanū
exambit intueri Capitolium, protinus coruscanti
auri perstringitur fulgore, ipsos tantum Monta-
norum Hæredum impetus speculatur, quos
meminisse piaculum. Utor hic gemebunda
exclamatione! O auri sacra fames! itane Fra-
terno amori ad Templum pacis, quia Capito-
lium Cæleste, bifrontem aperire demandas Ja-
num; itane Castorem cum Polluce in litigia mo-
ves; ecce hic nervos aptat sagittis, ille horren-
da spicula vibrat, quid non devincis, dum nati-
vo fædere junctos in lites moves & jurgia.
Regem olim Phrygum Midam in informe trans-
mutasti animal, aures illi applicando asininas;
nunc montanos Hæredes in severiores trans-
formas tygrides, ecce hic præ nimia tui fame
nimis lævit, ille cæco impetu ductus, aliter sui
cupidinem extinguere nequit, nisi solo sangvi-
ne fraterno. Rara concordia fratrum, ibi ta-
men nunquam videtur, ubi corusco aurum ju-
bare

bare splendet. Componam hinc ego lites fratrum; discordesq; copulabo animos, Lauretanam MARIÆ Domum illis præ oculis ponendo. Convertite hinc mentes vestras invidi fratres, en Domus hæc refugij, ad Quam cuncti cum quærimonijs currunt mortales, sola tot circumivit loca, nullibi fixam sibi potest reperire stationem. Non mirum est: quòd barbara Machometanorum gens effuso Christiadum sanguine illam sua de Regione delevit; effrons Solymeorum Princeps cum sine lege, etiam sine pudore vivit. Non mirum: quòd ad Adriaticum littus Lauretana diu non subsistebat MARIÆ, Mare Cælestium cum sit gratiarum, nullam confinitatem cum terrestri Oceano prætendebat habere. Deseruit sylvas Lauretana Domus, Nomen à Lauro habens, inter simili frondescentes virgas metallò, non inter sylvestres Faunos suam debuit ponere stationem. Capitolium hæc Domus est, excelsos requirit montes; ingens argumentum felicitatis, quòd in Collibus hæreditatis Vestræ habitare prætendat MARIÆ. Ad mutuum Piladem & Orestem concito amorem, pertinaces hoc in proposito dum adverto, unica adhuc Oratoria ratione utar. Domus hæc Augustissimæ Cælorum Reginae Sacratius est Capitolium, non Quirinale; non est necessum, ut fraterno sanguine pin-

ne pingatur. Demonstrant tantum invidi fratres
per lites & jurgia sui, Domum Lauretanam esse
Capitolium in Illorum Collibus situm, & ideo
mutuas in sui viscera, veluti alter Romulus
& Remus convertunt manus. Ast absit au-
ricomum indigitare Phæbum, Principem lapi-
dum Adamantem in pretium exponere Orbi,
& Lauretanam MARIÆ Domum per effusum
cruorem absit o fratres demonstrare esse Capi-
tolium. Noscitur ex radio meridionalis Titan,
ex coruscanti splendore ipse sibi pretium ada-
mas, & Mariana Domus ipsa se Capitolium
publico spectatori demonstrat, dum in publica
via sistit. Ubiq; Colosso adest sua magnitudo
etiam & in puteo Colossus est, Dij sub Tyma-
theis umbris Numina sunt. Lauretana Domus sive
in collibus, sive in plano sistat, ubiq; Capitolium
affirmanda. Confluebat olim innumera mor-
taliū turba ad Capitolium, spolia Feretrio por-
tando Jovi, Capitolinos absolvendo ludos; ad
Marianum Capitolium ut undiq; Terrigenæ
currant, in publica via sistit: & currunt, vota,
holocausta Augustissimæ Cælorum Reginae ac-
cendēdo. Currunt claudi Capitolinos absolven-
do ludos, nam etiam læsa tibia pœana canit,
sua appendentes vota, & profiliunt sani, Ade-
unt cæci Tyrthesiæ, & Illustrissimīs Domus hu-
jus Tenebris illustrantur, mortui ad Marianam

Statuam

Statuam sistunt, & resurgunt. In publica via
dum jam Marianum subsistit Capitolium, ad
spectandam Illius Majestatem, ad videnda in
Illo appensa trophæa, vos publicè invito.
Quondam Capitolium quadratò saxò exstru-
ctum erat; Mariana in quadro posita Domus
niveo undiq; marmore decorata, quò quàm ad-
miranda Phydixæ sculplère Opera publica, Uni-
verso denuntiat fama. Faciem Domus Hujus
spectare vultis, Ipsis tantùm Incarnationis My-
sterijs adumbrata. Mitto cætera, quæ in stu-
porem animos mortalium rapiunt, ipsa tantùm
trophæa, quibûs hoc Augustum inclarescit Ca-
pitolium specto; illa tamen ad calculum non re-
voco Oratorium, quorum numerum expone-
re idem est, ac Stellas numerare in Cælo. U-
num pro cunctis, tantisper fama loquitur tro-
phæum, olim Serenissimi JOANNIS Tertij
Poloniarum Regis. Jvit hic Polonus Pom-
pejus Romanorum Victorum more, qui de-
bellatîs hostibûs, spolia ad Capitolium mittebant,
Cornutam Machometanorum superbo tumen-
tem fastu, dum JOANNES depressit Lunã, per
detruncata hostium capita ad Marianum pro-
cessit Capitolium, dum victo Otomanico ho-
ste Vexillum ad Summum Pontificem INNO-
CENTIUM IX. in signum: quòd totus Polo-
nus Orbis Lauretanam MARIÆ Domum im-

mortalibûs celeberrimum trophæis Capitolium agnosceret, remisit. Aufonium ad Tyberim Tarpejam Arcem, in qua tot Dictatores, Consules, Cæsares victricia reposuerunt spolia, non intueor; Adriaticum littus, quod ad Capitolium Marianum tot devexit trophæa, non miror; nec Hetruriæ collibus, qui tot Regum, tot Principum, Imperatorumve appenderunt Coronas, invideo; dum in Sarmatico Campo ad Portas Craci Illud veneror pronus. Nullibi meliùs Capitolium Marianum locari poterat, quàm ad Craciam Urbem, quæ communi vulgi vocabulô altera Roma nuncupatur. Navis hæc portans Panem sub mænibus sistere debuerat, ut famelicis Accolis copiam alimonix subministraret MARIA. Capitolium hæc Domus est, Cui jam tot in spoliis celsere Regna, etiam ut Trinæ Vavellani Montis Coronæ Illi in trophæum abeant, sub Cracia locatur Urbe. Aliàs Lechicam in Cracijs Turribus nidificantem Aquilam necessum erat in hoc Capitolio non Feretrio Jovi, sed Supremo Numini fulminum egisse Ministram.

Jam tandem imbellis Oratoris gradatio alienos peragrans Soles in suo cursu cessat, jam Mercurianis ferri per Orbem non intendit talaris, dum Cælestes in loco Intelligentiæ quiescunt, & Lauretana MARIX Domus immobilis

19
lis manet. Sistit in motu svada, dum ei Sera-
phicæ Pennæ non plus ultra præscribunt, & de
Italicis Regionibus ut proprios advolet Pena-
tes, se ipsas subministrant. Cedant Seraphicæ
Pennæ in calamos svadæ, ut Vobis Sauromatæ
R.R. P.P, (Quibus multum Lechicus Orbis de-
bet) ampla foliorum scribat elogia, ut in Ve-
stras evolet laudes, quòd de exteris Nationibus
Capitolium Augustissimæ Cælorum Reginae
Francisci Fune hunc traxistis in Horizontem.
Stricta Vestrum Regula sic MARIAM obstrin-
xit, ut Angulos Domus suæ intra Celulas Ve-
stras locare debuisset, imò Ipla Ancilla intrà
humiles Capucinos existere prætendit. Locus
Marianæ Domus verè Sacer est, nudò Vestrum
tangi exambit calcaneò; Lauretanus Focus ne
quando ardere desinat, ad Seraphicas concur-
rit Alas, Quibûs in Vobis Divini Amoris exci-
tatis ignes. Floreat ergo Vester Sacerrimus
Ordo Signato Fonte conspersus, in Delicium
Cæli, in Coronam Christiani Orbis. Bello-
rum ictibûs, infortuniorum turbinibûs adusq;
Lechica quassata Ales, olim ministra Jovis; nunc
huc & illuc per Orbem vagabundè volitans Tu-
am sub tutelam currit. Permite Sarmaticæ Aquilæ
hostiles suis pennis extinguere ignes, & o-
mnes malesanæ sortis impetus Lechico pro-
scribere de Campo. Gentilitijs LIPSCIANÆ

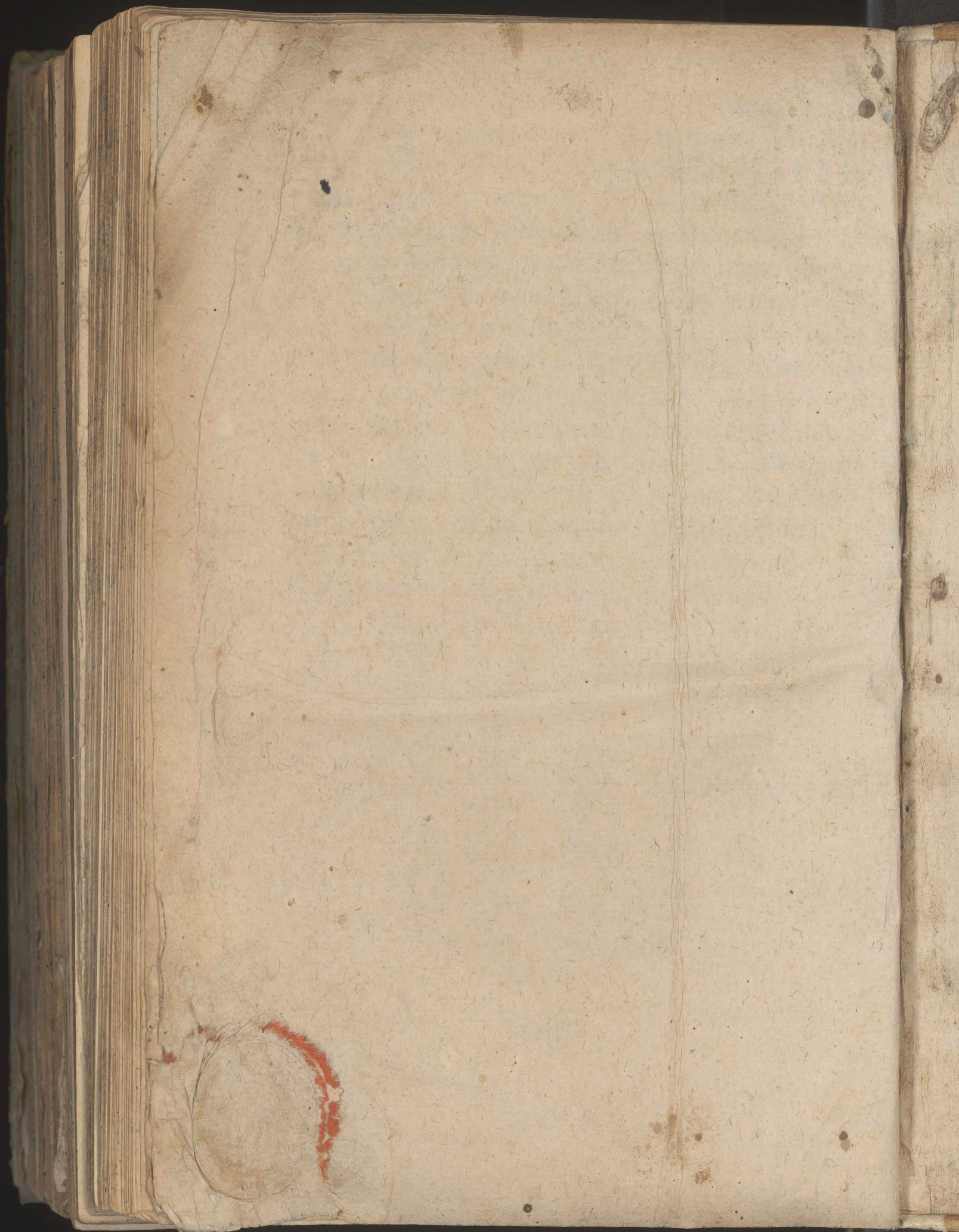
Domus Rastris, Quæ continuò circa Tuum la-
borando cultum immortalia de Polono Regno
colligunt trophæa, Cælum ipsum inflecte, ut
Illud Domi Suæ inquilinum habeant. Trinis Va-
velli Coronis, quæ in victimam Tuo Sacrationi
Capitolio cedunt, illos pretiosos insere uniones,
quos Tuum Cælestium gratiarum producit Ma-
re. Montem hunc corona Lauru, ne unquam
fatalia feriant Vavellum fulmina. Cracijs Tur-
ribus Domus Tuæ mænia fiant Ahæneus murus,
ne infortuniorum casus liberum aditum videan-
tur habere. Regiam Scholam Almam Matrem
Universitatem Cracoviensem, semper Tuo No-
mini famulatricem, quæ pro immortalibus tro-
phæis Sceptra, Doctorales Annulos, & erudi-
tas in Sacrationi Capitolio appendit Laureas,
sub expansis Gratia Tuæ foveas alis. Jagelloni-
cum Manipulum copioso consperge fonte, ut
auream scientiæ ex Literario Craciæ Pallados
campo sementem singuli legant. Devoti Cli-
entes sua capita Plantis Tuis sternunt, Lau-
retanam Domum Capitolium immor-
talibus trophæis in terris celeberrim-
um unà mecum affirmando.

D I X I



ra:
de-
la-
A,
N-
m-
lo-
le-
ra-
ab
ge
ta-
æ







sidr0013032

Biblioteka Jagiellońska



G
410