

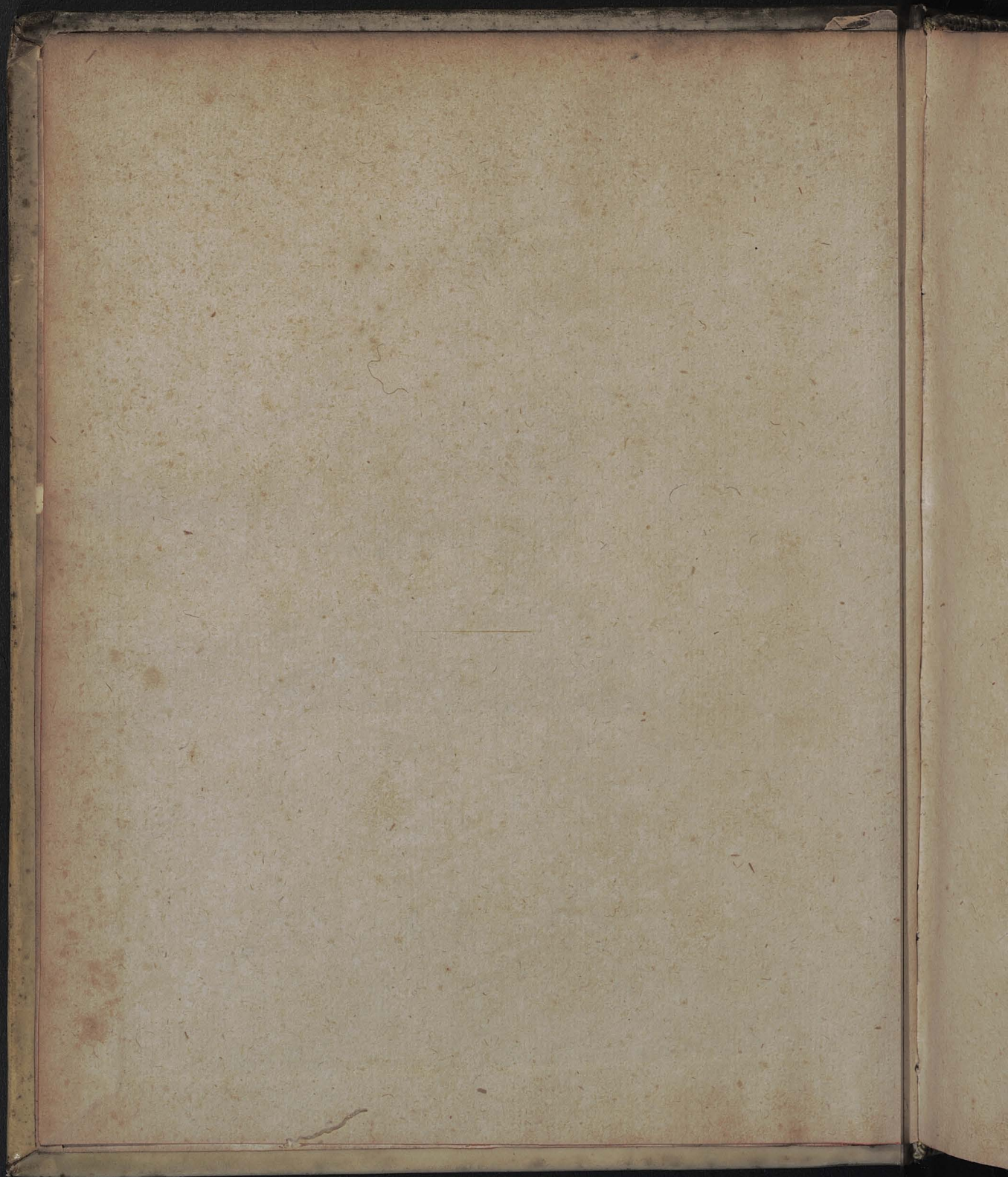


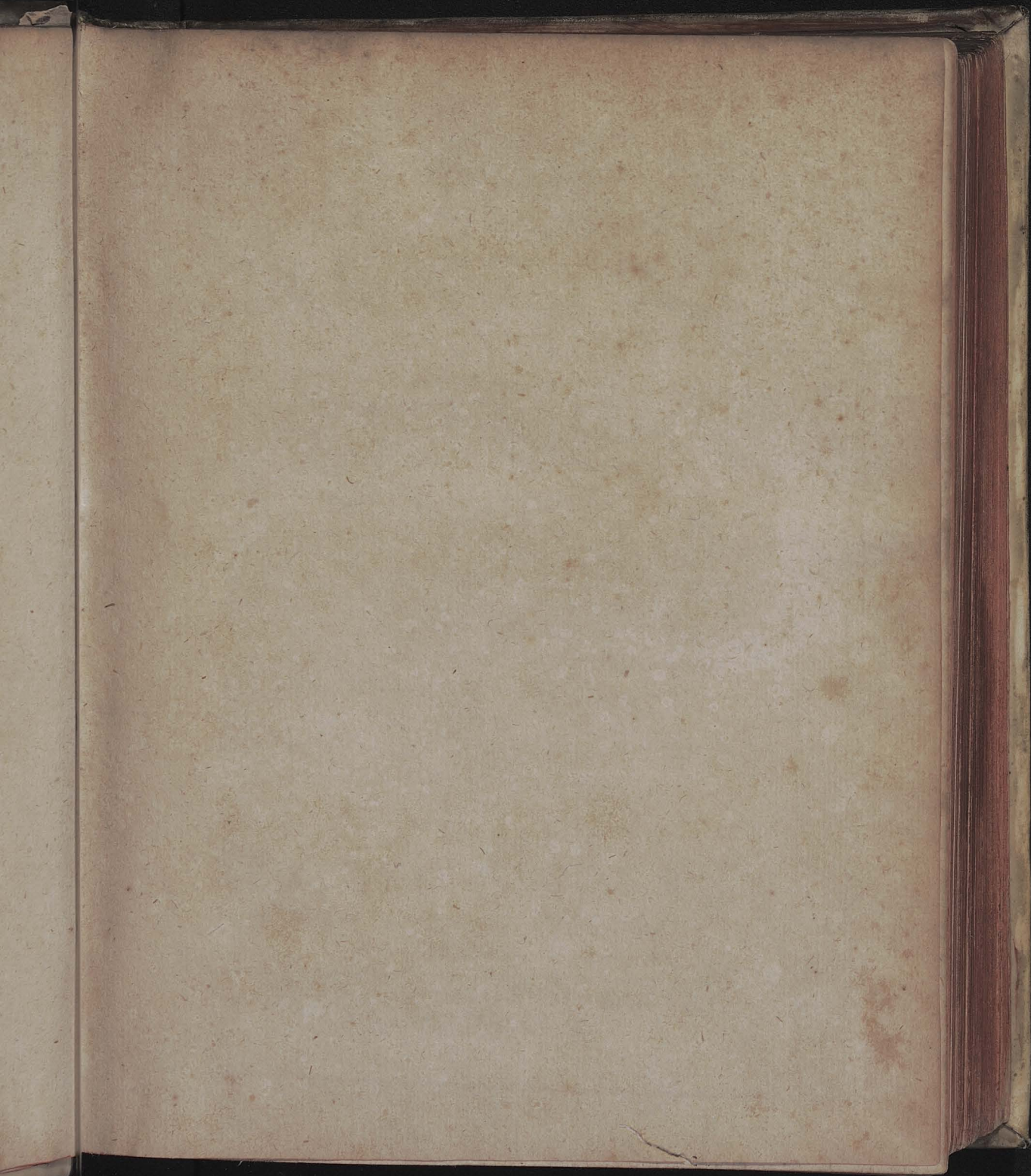
H. XIII. 10.

Listem
Novo Jacin.

937. III.

.M .III.





Henrici Nicolai

1. de Multiplicitate Rei facta.
2. Tr. de Contradictionis Natura et Principio.
3. Tr. de Oppositione Enunciatorum.
4. Paraphrasis Liberalis Tabellae representata.
5. Disputatio Magnetica.
6. Tr. de Notis naturalibus.
7. Tr. de Cognitione humana universa, duabus Exercitationibus comprehensa.

EXERCITATIO III.
De legitimâ Contradicendi in Enuntia-
tis forma.

49

Adh. B.

THESIS XXXIX.

Resp.
Ioachim
Debberto,
Trep. Po-
mer.

Ed in formali oppositione ita negare, ut pars vera predicati maneat, pars falsa tollatur, nec necesse, nec possibile est. Non enim Universaliter Oppositio procederet, nec formalis esset, sed particulariter, & in quâdam saltem materiâ, cujus naturam cognitam habere oportebit, quatenus sit vera, quatenus falsa, se opponere velles. At oppositio Contradictoria ex formali suo verum à falso fecernere debet, etiamsi materia nullam cognitionem habeas.

40. 7. Si in negatione formali veritas aliqua unâ cum falsitate negatur, secundariò id fit, quatenus cum falsitate conjuncta est, unumq; totum cum eâ constituit, non quatenus absolute veritas est. Sic si neges, homo non est lapis, qui à se movetur, negas quidem, hominem à se moveri, quod absolute & seorsim sumptum in se verum est: Sed quatenus cum lapide conjunctum est, cumq; eo unum predicatum totum constituit, adeoq; pars falsitatis est. Falsum enim est, hominem esse lapidem, & falsum etiam, esse lapidem, qui à se moveatur. Hæc quâ simul conjunguntur, simul ut conjuncta neganda fuerunt. Idem in exponibilibus agendum: Partes earum conjunctæ negando tolluntur, sed quâ coniunctæ sunt. Sic in copulativis, si unum membrum falsum sit, tota propositio est falsa, quia copulatio membrorum est falsa, etiamsi unum membrum sit verum. Sic, Christus mortuus est, & non resurrexit, tota propositio falsa, & contradictoriâ negatione tollenda est, N. & Chr. m. e. & n. r. etiamsi prius membrum absolute verum sit. Quia tamen in hac conjunctione enuntiatum falsum est, & illud si-

G

mul,

EX-

50 De Oppositione Enuntiatorum,

mul. quatenus in conjunctione est, negatur. 8. Propositionum omnium natura, ut distinctè & apertè quàm sensum intelligatur, distinctà ac singulari copulâ est resolvenda, & ita constituenda: Pontifex R. est is, qui solus visibile caput. Eccl. est Eccl. Rom. est ea, quæ sola est vera & Catholica Eccl. Mahometes est is, qui solus pro nobis apud Deum intercedit. Divina natura in Christo est ea, quæ sola est adoranda. His ita plenè constitutis contradicendum his negationibus est, ut vera copula negetur, & sic predicatum removeatur à subiecto: Pontifex R. non est is, qui solus caput Ecclesie visibile est. Romana Ecclesia non est ea, quæ sola & Catholica Ecclesia est. Mahometes non est is, qui solus pro nobis apud DEVM intercedit. Divina natura in Christo non est ea, quæ sola est adoranda. Jam hæ Contradictiones sunt apertissimæ, evidentissimæ, verissimæ, & formales, & ubiq; in omni materiâ procedentes, signa modalia & exponibilia veris suis partibus, predicatus nempe, attribuentes, adeoq; rectè omnia constituta sunt. Et hoc modo generalissimè & absq; omni falsitate per omnem materiam tutò contradicere licet. Nec opus peculiaribus Regulis, limitationibus, respectivis negationibus, exponibilium expositionibus, & resolutionibus, priusquam contradicatur.

41. Ita ille de Contradictione & copulâ propositionis. Quid circa hanc sententiam habendum, ex sequentibus patet. 1. Vera quædam sunt in hac sententiâ, quædam à vero aliena. Verum est, legitimam oppositionem totaliter negare affirmationem positam, quæ talis est, non partem saltem ejus. Vel, veram negationem totius enuntiatu & conjuncti esse debere, ut nihil relinquatur, non hujus saltem vel alterius partis in conjunctione posita. Verum etiam, Negatione respectivâ in Contradictione opus non esse,

esse, magis
positionem
re, quod ex
falsum faciat
aut intentionem
negationem
gando sistere
dere, & mat
gationem p
ad ea, quæ
fundere. V
diversam, se
mari & expl
bere, ut vid
à predicato
1. Falsum,
temper aut
vendas esse,
stas, & hom
nisi sic solu
se. Falsum
veram copul
nem Logic
pulâ proposi
onem à homi
stratè sum
propositione
41. 2.
pertinere.
nego. Pat
di appellan

esse, magisq; intricare eam, quam explicare. Verum, Oppositionem formale instrumentum Logicum esse debere, quod ex vi formæ suæ unum enuntiatum verum, alterum falsum faciat, non ex materiâ demum aut expositione sensus, aut intentione proferentis id habeat, V. §. 36. Verum est, negationem ex formâ sua tantum absolutè negare, & in negando sistere debere, nihil affirmati præcisè inferre, sed præscindere, & materia hoc relinquere. V. §. 25. seq. Verum, negationem principaliter in copulâ residere, per hanc etiam ad ea, quæ ei juncta sunt, ac ad eam pertinent, vim suam refundere. Verum, vim opponendi à formâ opponendi non esse diversam, sed eandem. Verum, quasdam propositiones Logicè ita formari & explicari posse, Interdum & melioris lucis gratiâ debere, ut evidenter clarissimeq; illud est copula distinctum appareat à prædicato materiali, & sic verus sensus perfectius eluceat. Sed

1. Falsum, signa exponibilia semper ad prædicata pertinere: semper aut necessariò propositiones ita formandas aut resolvendas esse, ut nova copula assumatur, etiam simplicissimas istas, *Ut, homo est animal, h. e. homo est ille, qui est animal: Et nisi sic resolvantur, veras Logicasq; propositiones non esse.* Falsum est, in cæteris propositionibus universis nullam veram copulam esse, & hætenus nullam veram propositionem Logicam ullum Logicorum habuisse, Cum sine copulâ propositionem dari adeò impossibile sit, ac sine spiritu vel animâ hominem dari impossibile est. Forma enim hæc, si abstractè sumatur, est, unicus prædicatum subjecto, & sic veram propositionem Logicam demum faciens.

2. Falsum est, exponibilia semper ad prædicata pertinere. Dico semper, Nam frequenter eò pertinere non nego. Patet id manifestè in exclusivis, quæ exclusi subjecti appellantur. In hæc particula exclusiva ad subjectum

pertinet, inde enim exclusivæ subjecti dicuntur, & per hoc ab exclusivis prædicati distinguuntur. Vt, solus homo ratiocinatur, solus equus hinnit, solus canis latrat. Sensus talium resolutus docet ad subjectum τὸ solum pertinere, continent enim hunc sensum: Nullum aliud animal, quam homo, ratiocinatur. Hinc ita exponi solent: Homo ratiocinatur, & aliud quid ab homine non ratiocinatur. Canis latrat, & aliud quid à cane non latrat. Ubi virtus exclusivæ particulæ per illa verba, aliud quid à cane, ab homine, exponitur, quæ in posteriori exponente ad subjectum exponentium pertinent, non prædicatum. Et consequenter docent, exclusivas particulas, quarum hæc verba sunt expositiones, ad subjecta exclusivarum pertinuisse, non prædicata. Deinde, si sic resolves: Homo est u, qui solus ratiocinatur, Canis est u, qui solus latrat, non verum sensum in omnibus exclusivis educes. Si dicam, Nobilitas sola est atq; unica virtus, & sic resolves: Virtus est id, quod sola atq; unica est nobilitas, alienus Resolutor futurus es, & contra sensum & intentionem authoris resolves, qui hoc intendit: Sola atq; unica virtus est vera nobilitas. Vt exclusionem virtuti adscriptam velit, non nobilitati. Hoc enim vult dicere: Sola virtus verè nobilitat, non patria, genus, census, honor, opes, aut simile quid, ut totus ejus contextus arguit. Præter mentem ejus severis, si exclusionem ad nobilitatem retuleris, & Virtus est sola nobilitas, dixeris, quam ille ad virtutem oppositam vult, & sola virtus est vera nobilitas, dicere intendit. In exclusivis prædicati ad prædicatum exclusionem pertinere concedo, sed in exclusivis subjecti aliter se res habet. Deniq; Ut in terminorum complexione complexum in termino sæpè ad subjectum pertinet, non prædicatum, Vt, homo albus est animal, Canis latrans est vivus, paries de-

alba-

albus est e
 albus, latrans
 pertineant:
 sæpè subjecta
 præter illa à
 illiq; unico
 ant. Hic
 nes semper ad
 tētio proferen
 43. 3. E
 ut nova vera
 teris univert
 ita resolvi po
 claritas conc
 lia, aut alias
 Sic in conv
 nunciatis ex
 resolvendis
 finita In S
 modo resoluta
 deprehenditu
 Lapis non est
 Vbi aperte aff
 negans est.
 citis, qui ter
 com inter nos
 corda filiorum
 Homo est tale
 hominis. E
 tharus est in c
 cantharus.

albus est coloratus, &c. Vbi insulse feceris, si predicato rō
 albus, latrans, dealbatus, intuleris, cum manifestè ad subjectum
 pertineant: Ita & in terminorum exclusione exclusiones
 sæpè subjecta determinant, illaq; ita componunt, ut alia
 præter illa à participatione prædicati omnia removeant,
 illiq; unico subjecto tale prædicatum competere doce-
 ant. Hic similiter alienè feceris, si ita resolvas, ut exclusio-
 nes semper ad prædicata rejicias, Cum sensus enuntiationū & in-
 scitio præferentiū eas subjecta exclusivè determinare voluerint.

43. 3. Falsum etiam, propositiones ita resolvendas,
 ut nova veraq; adhuc copula sit assumenda, quasi in cœ-
 teris universis deficiat. Sanè interdum Enuntiationes
 ita resolvi posse, ut novo est assumpto major sensus earū
 claritas concilietur in primis ubi enuntiata obscuriora, deficientia,
 aut aliàs sensum implicatum habentia fuerint, non negem.
 Sic in conversionibus propositionum interdum, in E-
 nuntiatis exponibilibus, infinitis, Grammaticis, aliisq;
 resolvendis utiliter hoc fieri potest. Sic cum minor in-
 finita In Syllogismo 1. sig. ponitur, quæ negans videtur, si hoc
 modo resolvatur, clarissime non negans, sed infinite affirmans
 deprehenditur. Vt, Quod non est animal, non habet sensum.
 Lapis non est animal, h. e. Lapis est id, quod non est animal,
 Vbi aperte affirmans, & terminus prædicati materialis tantum
 negans est. Sic Christus est is, qui venturus est, Lutherus
 est is, qui tertium Eliam referre debuit, Christus est is, qui pa-
 cem inter nos & Deum constituit, Deus est is, qui solus novit
 corda filiorum hominum. Homo est is, qui solus est rationalis,
 Homo est tale quid, quod non est leo, non arbor, &c. Ira est
 hominis. E. quoddam, quod est hominis, est ira. Nullus can-
 tharus est in cerevisia. E. nullam, quod est in cerevisia, est
 cantharus. Nullus fluvius est in pisce. E. nihil, quod est in

54 De Oppositione Enuntiatorum,

ipse est fluvius. In his, inquam, & similibus legitime propositionis sensus clarius ita formatur & elucidatur. Sed ex defectu veræ copulæ in prioribus sic resolvendum esse non concesserim. Pro clariore sensus intelligentia, aperiore ejus prolatione, deductione sensus, & à negativo distinctione, aliisq; finibus hanc resolutionem fieri arbitror, non ad defectum veræ copulæ supplendum, quod Ravius sensit. Nec q. talis copula ad essentialem omnium propositionis, etiam simplicissimæ, formam pertineat. *Ut, Petrus est homo, h. e. est ille, qui est homo, Ut Idem vult. Sic, qui non sunt ex Deo, verbum Dei non audiunt. Iudæi non sunt ex Deo. E. verbum Dei non audiunt. Potest minor evidentioris sensus gratiâ sic resolvi: Iudæi sunt tales, qui non sunt ex Deo.* Sed ex defectu veræ copulæ non sic resolvitur, quasi hac, *Iudæi non sunt ex Deo, Lapis est non animal, veram copulam non haberent. Adesse enim in his veram copulam, facile ostendi potest.*

44. 1. Ubi cunq; attributio prædicati ad subjectum, vel remotio ab eo est, ibi propositio Logica est, consequenter copulam adesse necesse est. *Sine verâ enim copulâ nulla attributio aut remotio esse potest. Sed in istis enuntiativis est attributio vel remotio, ut patet. Attribuitur enim prædicatum subjecto, si dicas, homo est currens: Removetur, si dicas, homo non est currens. E. & veras copulas in illis esse necesse est.* 2. Vera oppositio Logica veram copulam habet. *Est enim hac vel forma, vel aliquid ad eam pertinens. Ut d. 8. Log. t. 4. seq. visum. Hac enuntiativâ, Homo est animal, leo non est lapis, sunt veræ propositiones Logica, quod partim ex definitione propositionis patet, quia dispositiones terminorum determinatè aliquid affirmantes vel negantes sunt: partim ex communi omnium Logicorum iudicio, qui eas pro Logicis*

verisq;

*verisq; propo
sitionis, & conse
quenter animal, Leo
est animal, h. e. est
pula sic resolv
dum, Nec C
quod Ravius
butio prædicat
terminorum p
câ enim unio
nuntiativâ. 3
num Logica
& consequen
his enuntiativ
versiones, co
& verâ propo
tam habens.
mal, Lapis est
quod in tern
pus, homo est
Est sic veram
hoc patebit, si
vere dicit, pro
ponitur. assu
sensus immut
est aliquid no
non videns,
stionalis, docil
idem ac corpus
alterum ad m
Interdum est
minore noveru*

verisq; propositionibus habebunt. E. & veram copulam habent, & consequenter, cum sic resolvuntur, Homo est is, qui est animal, Leo non est is, qui est lapis, non ob defectum vera copula sic resolvuntur, sed ad sensum saltem clarius exprimendum. Nec Grammatica in his enuntiationis tantum est unio, quod Ravius reponit: Sed maximè Logica, Est enim attributio predicati ad subjectum, quæ maximè unionem Logicam terminorum postulat, non Grammaticam saltem. Sine Logica enim unione nulla erit attributio, & consequenter nulla enuntiatio. 3. Quibus affectiones verarum propositionum Logicarum competunt, propositiones Logicæ sunt, & consequenter copulâ Logicâ carere non possunt. Sed his enuntiationis affectiones propriæ Logicarum competunt, Ut conversiones, consecutiones, oppositiones, aequipollentia. E. & vera propositiones sunt, & consequenter copulam suam Logicam habent. Quod si sic resolves, Homo est id, quod est animal, Lapis est id, quod est corpus, primum est respondet illi, quod in ternariis medio loco poni solet, ut Lapis est corpus, homo est animal, quod pro verâ copulâ agnoscit Ravius. Et sic veram copulam in his deesse dici non potest. Apertius hoc patebit, si alterum est, quod ad materiam predicati pertinere dicit, prorsus omittatur, & tantum prius, quod pro copulâ ponitur, assumatur. Omissi autem posterius est posse, extra sensus immutationem, multis exemplis liquet. Vt, Lapis est aliquid non videns, non animal, Vel lapis est idem, ac non videns, non animal. Homo est idem, ac rationalis, docilis, paries est aliquid coloratum, metallum est idem ac corpus, &c. In his primum est verissima copula est, alterum ad materiam predicati pertinens prorsus omissum est. Interdum est materiale ex majore resumitur, & tunc in minore novum est pro copulâ assumendum: Vt, quod non est

56 De Oppositione Enuntiatorum

videns, oculus caret. Lapis est id, q. n. e. E. oculo. caret. Hic Tò est ad videns pertinens ex subjecto majoris resumitur, ideò ad predicatè materiã pertinet, & prius est pro copulã est. Sed si extra statũtalis resumptionis & absolutè dicas, Homo est animal, Lapis est aliquid non videns, vel idem ac non videns, hic tò est veram copulam sustinet, prætereaq; ad Enuntiationem ut sic, aliã copulã verbali opus non est, quasi in eã vera copula non adfuerit. Alterum est materiale prorsùs omitti potest, sensu eodem manente. Nec pro necessitate, sed evidentia saltem & claritate in infinicis assumitur, *Ut ante visum.* Etiam eo omisso totum Syllogismum Logicè optimeq; ita formabis: *Om. non videns non habet opalos. Lapis est aliquid non videns. Ergò. Apertè vitium purorum negantium declinatur, ut nec ad Danhauveri ericas, quas hic nexuit, nec ad Ravii novam copulam confugere necessum habeamus.* 4. Si in his, homo est animal, leo est corpus, Judæi non sunt ex DEo, & similibus, vera copula Logica deest, & per resolutionem demùm ea inferrenda est, consequens erit, omnes Logicos ab annis 2000. & ultrã, veram propositionum copulam non habuisse, consequenter nec propositiones Logicas formavisse, & sic in tota parte 2. Logices fœdisimo & principali errore turpissimè lapsos esse. *Omnes enim ad nostram formam enuntiatã formaverunt.* Consequens arrogans & incredibile est. *Quis enim Aristoteli ceterisq; Philosophis & Logicis oculatissimis, Græcis, Arabibus, Latinis, Italis, Gallis, Germanis, Anglis, Hispanis, &c. Per tantum tempus veram propositionum copulam non innotuisse credat, hodiè demùm alicui eam in mentem venire, & Orbi litterato ministrari? Cum tot voluminibus Logica lia disceptata sint, ut iam suo tempore Cicero negaverit ea à se per legi posse, V. d. 1. Log. t. 4. Et ingentem Logicorum Catalogum*

gum apud K
possis. Vi m
lam vidisse.

5. Co
Enunt. mod
ait, quòd int
sine suã hypo
& apertius, h
mata sine istã
pulas esse op
resolutio En
per hanc hypo
importat: Sed
riorem salte
Falsum etiam
resolendas e
bomo est ille,
plicissima O
planeq; aliqu
atur. Cum lo
objicitur.
Naturalis ac
dentariã conf
stra per plura
pendiorum,
beat. Ridi
prodibit form
dam, qui est
nes videns, e
tionem esse, e
posteriore.

gum

gum apud Keckermannum tr. 2. præcog. Logicor. videre
possis. *Vt mirum sit, Nullam eorum veram Enuntiati copu-
lam vidisse.*

5. Consentire videtur hic ipse Ravius tr. de
Enunt. modal. c. 4. corol. m. 2. t. 37. Vbi benè se habere
ait, quòd inter ipsos quæstio non sit, an quis sophismata
sine suâ hypothesi solvere possit, nec nè, sed uter faciliùs
& apertiùs, h. e. expeditissime. Si solui possunt Sophis-
mata sine istâ hypothesi, *in propositionibus eorum veras co-
pulas esse oportet, sine quibus nec constitutio, nec vera
resolutio Enuntiationum esse potest. Quòd expeditius
per hanc hypothesin solvantur, novam copulam non statim
importat: Sed ejus, quæ obscurior antea fuit, majorem & cla-
riorem saltem resolutionem & educationem.* V. t. 43. 4.
Falsum etiam, *propositiones omnes, etiam simplicissimas, ita
resolvendas esse. Vt, homo est animal, Deus est spiritus, h. e.
homo est ille, qui est an. Deus est ille, q. e. sp.* Nam & sim-
plicissima Orationis forma sic everitur: & quod aperte
planeq; aliquid affirmat vel negat, inutili inrivatione impli-
catur. *Cum longè evidentius, faciliùs, ac simpliciùs intellectui
objiciatur. Homo est doctus, quàm homo est ille, q. e. d. Et
Naturalis ac essentialis Enuntiati copula cum alienâ ac acci-
dentariâ confunditur: Et quod per pauca expediri potest, fru-
stra per plura ac inriviatora in Logicis diffunditur. Cum com-
pendiorum, non dispendiorum magister Logicus esse de-
beat. Ridicula etiam quarundam Enunt. per talem copulam
prodibit formatio. Vt, Quid, Doctus honoratur, h. e. Qui-
dam, qui est ille, qui est doctus, ille est ille, qui honoratur. Om-
nes vident, vanam ac inutilem particularum hic multiplica-
tionem esse, & planius priore forma intellectum instrui, quàm
posteriore. Sic melius dicitur, Qui necessario est homo, ne-*

58 De Oppositione Enuntiatorum.

cessario est rationalis, quàm, Qui necessario est h. ille est ille, quò
*n. e. R. Vt modus copula prapponatur, quàm ut postponatur, Vt
 in Ravij forma agendum.* 6. Falsum est, Ravium primum
 hujus copula inventorem esse, de quo ipse C. 3. sub. def. gloria-
 tur, Cum & alijs eam jam sciverint, & in resolvendis Enuntia-
 tis obscuris prescripserint ac adhibuerint. Vt Arnoldus de
 Vlingen an. 1507. in Schola Erfurtenfi, Greberus Colleg.
 Log. d. 5. q. 3. Gerh. Colonienfis Tr. 1. in Hispan. Ar-
 nifeus nor. ad Crell. l. 3. Werenberg in Exerc. Log.
 Scharfius in Log. Hornejus in Inst. Log. alijs; Pluribus
 alibi tota hæcres est disceptanda, & rationibus Ravij, ex offi-
 cio copula, identitatis terminorum retentione, conversionis,
 consecutionis, syllogismi infiniti, exponibilis, modalis, doctrinã
 similibusq; desumptis, occurrendum erit. Hic casu faltem
 in illam materiam devenimus. Videantur Scharfii scripta
 c. Ravium in hac materiã edita.

45. §. Alii in materiis vel reciprocis, vel repug-
 nantibus & absurdis contrariã oppositione totum remo-
 veri debere dicunt, non necessum esse, Contradictione
 præcisè uti, quòd materia tota sit absurda & impossibilis,
 in quã non particulariter, sed universaliter removeri de-
 be ac. Vt. Om. homo est risibilis, docilis, Nullus homo est
 r. d. Solus Papa est index fidei, Nullus Pa. e. i. f. Non o-
 pus esse, formali semper contradictione obviare, sed & vir-
 tualiter contradici posse, & totaliter rem universali nega-
 tione removeri. Sic, Sola bona opera justificant, Nulla bo.
 op. ju. Sola Ecclesia Romana est vera Christi Ecclesia, Nulla
 Eccl. Rom. e. u. C. E. Solum purgatorium maculas ventales e-
 luit Nullum p. m. v. e. Omnia bona op. justificant, Nulla
 bo. o. ju. Omnis homo est lapis, Nullus ho. e. la. Omnes repro-
 bi reconcilianur Deo, Nulli rep. rec. Deo, effuax hic apparet

Con-

Contradictio
 binon reco
 acquiescat,
 vi. In univ
 que vera pr
 est index, Ne
 Romana est
 est index, et
 sificans, et
 gando & v
 Scheiblerus
 Log. l. 1. c.
 sed material
 absurdã, qu
 homo est al
 ciser & tota
 In materia
 homo est dir
 sum, Cum q
 talu. 2. Mac
 sitionis ote
 §. 39. oster
 Contradict
 sam esse Lo
 jam prasupp
 tio. Non
 habentibus,
 ponibilibu
 sequenter ve
 tier ergo for
 sitione Logi

Contradictio. Cum, si particulariter dicās, Quidam repro-
bi non reconcilientur Deo, mens in tali oppositione non
acquiescat, sed suspendatur, suspicans, quosdam reconcilia-
ri. In universali negatione & particularis negans latet,
quæ vera præcedentium Contradictio est. *Non solus Papa
est iudex, Non sola bona opera justificans, Non sola Ecclesia
Romana est vera Christi Ecclesia, &c. Si enim Nullus Papa
est iudex, etiam non solus est iudex. Si nulla bona opera ju-
stificans, etiam non sola justificans. Et sic universaliter ne-
gando & virtualiter talibus enunciatus contradicitur.* Ita
Scheiblerus d. Syllogism. c. 17. n. 51. Keckerman. l. 2.
Log. l. 1. c. 7. *Hac opponendi ratio 1. Non est formalis,
sed materialis. Procedit in materiâ vel reciprociâ, vel falsâ &
absurdâ, quæ Vniversali negatione removenda. Ut, Om-
nino homo est alatus, lapis, insensatus, universali negatione simpli-
citer & totaliter tollitur, Nullus ho. e. a. l. i. Non autem
in materia verâ vel verisimili reliquâ procedit. Ut, Om-
nino homo est dives, doctus, felix, Nullus h. e. d. d. f. utrumq; fal-
sum, Cum quidam homo non sit talis, vel non omnis homo sit
talis. 2. Materiam fallam esse, non ex vi suâ & formâ oppo-
sitionis ostendit, quod vera Contradictio facere debet. ut
§. 39. ostensum, sed talem esse jam præsupponit. At
Contradictio aliquam oppositarum ex vi formaq; suâ fal-
sam esse Logico facere & ostendere debet, non eam talem esse
jam præsupponere. 3. Non est universalis opponendi ra-
tio. Non procedit in Enuntiationibus nullam quantitatem
habentibus, Ut indefinitis, singularibus, compositis, & ex-
ponibilibus. In his enim nulla quantitatis signa sunt, & con-
sequenter nec universali particulâ Nullus removeri potest. A-
liter ergo formanda Contradictio, Ut in omni omnino propo-
sitione Logicâ procedat, formale enim opponendi & generale*
instru.

60 De Oppositione Enuntiatorum,

instrumentum esse debes, quod per omnem Enuntiationem formam procedat. 4. Non est affirmatio & negatio ejusdem propositionis, sed diversæ. *Universalis enim negans plus negat, quàm universalem affirmantem negando negari debet. Vi §. II. 12. pluribus deductum. Contradictio autem unius & ejusdem enuntiatii affirmatio & negatio esse debet. Ut c. 7. c. paruit. 5. Est contradictio magis terminorum Contradictionem involventium, quàm formæ Enuntiationis. Om. homo est alatus. Nul. homo e. ab. terminos contradictorios involunt, alatus & non alatus, qui consistere non possunt. Ipsæ enuntiationes in suis formis contradictoria non sunt. Hic autem contradictionem ex formâ ipsâ enuntiatii procedentem, & in illâ consistentem, inquirimus, quæ generaliter in omni enuntiatii formâ modoq; valeat. 6. Non in motè verum à falso secernit, quod vera Contradictio Logica facere debet, sed interdum utramq; oppositam falsam relinquit. *Vi, Om. poma sunt flava, Nulla poma sunt flava, utrumq; falsum est. Hoc naturæ Contradictionis adversum, & in opponendo propositiones periculosum, est.**

46. 9. Alii Contradictionem per negationem copulæ expediendam putant, Ut negatio copulæ propositionis prapositionatur. *Vi, Om. homo est doctus, Quidam homo non est doctus. Om. dives est pecuniosus, Quidam dives non est pecuniosus. Solus Papa est iudex infallibilis, Solus Papa non est iudex infallibilis. Om. bona opera justificant, Om. bona op. non justific. apud Scharfium l. 2. Log. c. 9. Hæc contradicendi ratio 1. Particularis est, & in quibusdam enuntiationibus procedit, Categoricalis nempe, absolutis, & in numero singulari formatis. *Vi: Omnis homo est doctus, Q. homo non est doctus. O. alatum est sensitivum, Q. alatum non est sensitivum: In quibusdam a. non procedit, Ut modalibus.**

libus, Ut H
al. Corpus ne
hominem es
non es. diu. U
guimè Contr
est hominem
Contingit hon
sic non legitim
mag. sua secer
homo generat
solus homo n
est spiritus,
alatus, omne
mal. prater h
moveri, hom
Si homo est,
planta vivit,
vivit, omni
Contradictor
lam, sed ad
gandam ferr
solus homo cu
prater homin
veri, Etc. U
sensum habet
mo generat
rum, omne a
quenter. 2
dives, imme
mediate tan
quantum pri

libus, *Ut Homo necessario est alatus, homo non necessario est alatus. Corpus necessario est Spiritus, Corp. n. n. e. sp. | Necessè est hominem esse doctum, divitem, Nec. est h. non e. d. non es. diu. Utraq; parte falsa sunt, & consequenter non legitime Contradictoria. Possibile est hominem ambulare. Poss. est hominem non ambulare, Contingit hominem esse doctum, Contingit hominem non esse doctum, utraq; parte vera sunt, & sic non legitime Contradictoria, qua verum à falso ex vi formaq; suâ secernunt. Idem in exponibilibus est, *Vt, solus homo generatur, solus homo currit, solus homo non generatur, solus homo non currit, Sol, homo est spiritus, Solus homo non est spiritus, solus homo est alatus, solus homo non est alatus, omne animal, præter hominem, est alatum, Omne animal, præter hominem, non est alatum, Homo, quâ homo, potest moveri, homo, quâ homo, non potest moveri. Et Compositio, Si homo est, etiam leo est, Si homo est, non etiam leo est. Si planta vivit, & homo vivit, Si planta vivit, tum homo non vivit, omnia ex utraq; parte falsa sunt, adeoq; non legitime Contradictoria. Et Rectius negatio in his non ad solam copulam, sed ad totam enuntiationem ejusq; veritatem negandam ferri debet, nempe, Non solus homo generatur, non solus homo currit, non solus homo est alatus, non omne animal præter hominem, est alatum, non homo, quâ homo, potest moveri, Etc. Ubi posteriores semper erunt veræ, & hunc sensum habebunt: Falsum est, seu, Non est verum, solus homo generatur, Non est verum, solus homo est alatus, Non verum, omne animal, præter hominem, est alatum, & sic consequenter. 2. Non est immediata. Huic, Omnis homo est dives, immediatè repugnat hæc, non omnis homo est dives, mediatè tantùm hæc: Quidam homo non est dives, in quantum priori aequipollet, in eamq; resolvitur. Sed Con-**

traditio formalis immediata & ejusdem præcisè enuntiati esse debet. Conf. §. 19. 64. 3. Utramq; Contradictoriam vel simul veram, vel simul falsam habere potest, ut exemplis jam visum.

47. 10. Alij in exponibilibus negant, legitimas has esse Contradictiones, solus homo currit, non solus homo currit, solus Papa est iudex, non solus Papa est iudex, quia semper in talibus enuntiatis, si vè affirmativa fuerint, si vè negativa, duæ propositiones occultentur, ut in prima: *Homo currit, & aliud ab homine non currit.* In secundâ, *homo currit, & aliud a. h. cur.* In tertiâ: *Papa est iudex, & aliud à Papa est iudex.* Hæc autem ita resoluta non opponantur contradictoriè, sed contrariè, & ad falsificandam copulativam illam, homo currit, & nullus alius currit, non requiratur negatio in particulari istius propositionis, & aliud ab homine currit, sed sufficiat, si vel homo non currat, vel aliud ab homine currat. Et sicut hæc non contradictoriæ, sed contrariæ sunt, *Om: homo currit, Petrus non currit, quia ad falsificandam primam non requiritur, Petrum determinatè non currere, sed sufficit, si vel Petrus, vel Iohannes non currat:* Ita ob eandem rationem & priores solum contrariè opponuntur, unde non mirum, si simul falsæ esse possint. Contradictoriè autem sic illis opponendum. Vel Petrus non currit, vel aliud ab eo currit. *Quia prior sensum copulativum virtute continet, Solus Petrus currit.* Copulativæ autem per disjunctivam verè contradici, quia, quod in Copulativâ simul affirmatum est, in disjunctivâ disjunctè negandum sit. Hanc veram talem Contradictionem esse. Ita Arriaga d. 2. summ. §. 29. Et supra §. 34. si mile quid in Rameis est observatum. Eodem modo & Mendo a d. 4 summ. §. 61. Quòd utraq; sic falsa. Vt, *Tantum Petrus currit, Non tantum Petrus*

crus currit, si Petrus prorsus non currat. Et tō non ne-
get saltem particulam exclusivam, non totam enuntia-
tionem. Sed Authores hi sine causā hic trlicantur. 1. Ubi
est affirmatio & negatio ejusdem præcisè de eodem in eo-
dem sensu in propositione, ibi vera est enuntiationum
Contradictio. In hoc enim formale Contradictionis à pri-
ori est, §. 8. At in his, solus homo currit, ita est, sunt eadem
extrema, est affirmatio & negatio ejusdem de eodem in eodem
sensu, cæteraq; omnia paria sunt. E. Verissima hic contradictio.

2. Ut Solus & non solus, homo, & non homo, veris-
simæ terminorum Contradictiones sunt, quod nemo negare
potest: Ita, & solus homo est animal, & non solus homo
est animal, verissima propositionum Contradictiones sunt. Ve-
termini enim eundem sensum affirmant, & negant: Sic & e-
nuntiata. 3. Argumenta Arriagæ & Mendozæ nituntur fal-
sâ hypothesis, quod exponibilibus non contradicendum sit,
nisi per exponentes suas, in quas resolvendæ sunt, quod
supra th: 36. destruximus. Debet enim Contradictio for-
male instrumentum opponendi in omni propositionum
formâ esse, & sic & jam in exponibilibus, ut sub forma
exponibilium stant, procedere, non solum, ut in expo-
nentes resoluta sunt. Exponibilis enim, ut sic, est proposi-
tio simplex, quantum ad formam enuntiandi, & si sensu virtu-
tem copulativa in se contineat, unde in eam & per eam exponi
potest. Cum autem contradici debet, in ipsis formis
propositionum secundum se contradici debet, non tan-
tum in sensu, quem virtute in se continet. Quia Con-
tradictio formæ ipsius in enuntiationibus oppositio, non
tantum Materia, vel sensus virtualiter in Materia Conten-
ti, esse debet; Adeoq; generali aliquo modo per omnes proposi-
tionum formas est affirmanda. Qui, qualis esse debeat, ut
fab-

salvâ veritate semper procedat, hic inquirimus. 4. Etiam si in exponentes redigantur, legitima in illis formari potest Contradictio. Sed illa oppositio, quam Arriaga format, non est legitima, sunt enim Exponentes ista, Homo currit, & aliud ab homine non currit, Papa est iudex, Et al. à Papa non e. l. copulativa, Et sic composita, consequente membro negantie existenet. Talibus autem copulativis cum iuste formaliterq; contradicendum est, præponendo negationem toti propositioni, totamq; ejus veritatem negando contradicendum est, & sic iusta contradictoria verissima erit. Sic si dicas: Christus mortuus est, & non resurrexit, legitime contradices: Non & Christus mortuus est, & non resurrexit, h. e. falsum est istud copulatum, Christum mortuum esse, & non resurrexisse. Hac est legitima prioris Copulativæ Contradictio, & sine dubio verissima. Sic & in Arriagæ exemplo, Homo currit, & aliud ab homine non currit, sic contradices: Non & homo currit, & aliud ab homine non currit, h. e. falsa est ista connexio: Homo currit, & aliud ab ea non currit. Hæc legitima prioris est Contradictio, & sine dubio verissima: Non illa, quam Arriaga format, homo currit, & aliud ab homine currit. Unde non mirum, si utraq; falsa sit, cum vera Contradictio in illis non sit. Sic, Papa est iudex, & aliud à Papâ non est iudex, Contradic: Non & Papa est iudex, & aliud à Papâ non est iudex, h. e. falsa est ista connexio: Papa est i. & a. a. P. n. e. i. Hoc sine dubio verissimum erit, si prior connexio non pro verâ acceptetur. Non opus, ad disjunctiones hic recurrere, sed forma contradicendi aperiior & generalior erit, si præponendo tò non toti enuntiato copulativo contradiccas. Et hæc Contradictio formalis erit, quam imprimis necesse est in omni propositionum formâ adhibere. Per disjunctiones contradicere mutat formam prioris enuntiatii, a dcoq;

non formal
enuntiandi
autem omnib
, falsum & ill
rit, esse Cont
non habent su
homo, aliud,
mo universali
debet. Ubi
positionibus
tradicitoria l
hanc, Tanqu
se falsam. Pa
ius Petram n
quod solus cur
gandi non su
modum aut si
§. 50. patebit
48. 11.
docent: So
rit, & nihil,
de Nonnullis
implicent, ve
Nam si Tô pr
quod non Pet
apertissima
& nihil prae
currere, & n
diversum cur
in consequen
Tò Eum sign

non formaliter contradicere, sed virtuali sensui in priori enuntiandi formam contento tantum oppoere est. Logicè autem omnibus enuntiandi formis formaliter contradici debet. §. Falsum & illud est, *has, Omnis homo currit, & Petrus non currit, esse Contrariè oppositas.* Prorsus non sunt opposita, quia non habent subjectum idem, sed diversum. Aliud est, *omnis homo, aliud, Petrus.* Nullus homo dici debet, & Tò omnis homo universaliter negandum, si Oppositio contraria in illis fieri debet. Ubi autem extrema non manent eadem in propositionibus, vera in illis Oppositio contraria aut contradictoria locum non habet. 6. Nec id verum, utramq; hanc, *Tantum Petrus currit, Et non tantum Petrus currit, esse falsam.* Posterior enim verissima est, etiamsi ponatur, prorsus Petrum non currere. Nam, qui planè non currit, de eo & quòd solus currat, verissime negari potest. Et particulam negandi non super totum enuntiatum ferri debere, non solum modum aut signum, Natura Contradictionis satis docet, *¶ §. 50. patebit.*

48. 11. Alij in Exponibilibus sic contradicendum docent: Solus Petrus currit, Contradic: Non Petrus currit, & nihil, præter eum, currit, Ut Idem Arriaga §. 30. de Nonnullis tradit. Hos rectè refutat c. l. quòd vel terminos implicent, vel verè non contradiscant. Terminos implicent, Nam si Tò præter eum, significet Petrum, sensus erit: Aliquid quòd non Petrus est, currit, & nihil præter Petrum currit, ubi apertissima terminorum est contradictio, Non Petrum currere, & nihil præter Petrum currere, j. e. aliquid à Petro diversum currere, & nihil præter eum currere. Nam si aliquid à Petro diversum currit, utiq; aliquid præter eum currit, quòd tamen in consequente negatur. Non verè contradicunt, Nam si Tò Eum significet ipsum non Petrum, ut sensus sit, Non Petrus

currit, non contradicunt huic, solus Petrus currit, & utramq; oppositam falsam esse posse efficiunt, quod veræ Contradictioni adversum. Posito enim, Petrum & Iohannem currere, iam falsum est, Solum Petrum currere, Nam & Iohannem currit: falsum & illud est, Non Petrus currit, quia & ipse Petrus currit, qui omnino est aliud à non Petro. Quæ utraq; autem parte falsa sunt, verè Contradictoria Logica non sunt. Exceptiones plures circa hæc apud Eundem vide c. l. 2. Contradictio mutans terminos non est vera, nec affirmat & negat idem de eodem, sed aliud. Sed hæc Contradictio mutat terminos, In priori enim subjectum erat solus Petrus: In posteriori in antecedente est non Petrus pro subjecto. At hoc subjectum longè diversum à Petro Solo. Tò non quando Contradictoria negat, super totam enuntiationem affirmatam negationem refundit, non super Solum subjectum. Vt, Non solus Petrus currit, h. e. falsum est totum id, Solus Petrus currit. 3. Et eà hypothesi hæc Contradictoria formatur, exponibilibus per exponentes contradicendum esse, non ipsas exponibilium formas, Quam non cædemus. U. S. 36.

49. 12. Alij probabiliter dicere possint, Contradictiones formandas in propositionum formis solitariis & absolutis, rejectis omnibus quantitatibus, exponibilium, modalium, similibusq; particulis, adeoq; sic formandas enuntiationes in contradicendo. Bona opera justificant, Contradices: bona opera non justificant. Papa est infallibilis in iudicando, Papa non e. i. i. i. Ecclesia Romana est vera Christi Ecclesia, Ecc. R. n. e. v. C. E. Purgatorium eluit maculas veniales, Purgatorium non eluit mac. ven. Homo est crispus, homo n. e. c. & sic consequenter. Hic unam necessariò fore veram, alteram falsam. Et.

Con-

Contradiction
particulis dete
Hic Bacchius
Et hic consens
à propositione
luc proferend
babiliter ten
premitur, qu
tradictio par
erit, & cert
non univ. sa
mas generalit
andem hypo
præcedentes
in exponen
hic exponibile
contradictoria
si adversarum
particularem
dictioni comp
Petimarias p
veriales & p
num affecti
in indefinit
bet. Cum n
num Enunti
Leg. sint, e
maximè faci
Vt in Syllog
tradictio nis
quantitates

*Contradictionem magis ex qualitate, quam quantitate aut
 particulis determinantibus sumendam, sup. §. 8. disputatum.
 Hac Bacchius inclinatur p. 238. d. anal: Log; Et Ramistæ faci-
 le hic consentient, qui modos, particulasq; exponibiles, similiaq;
 à propositionib; Logicis rejecta cupiunt, easq; nudè & abso-
 lutè proferendas volunt. Hæc sententia, & si non impro-
 babiliter teneri possit, difficultatibus quibusdam tamen
 premitur, quò minus absolutè ei subscribi possit. 1. Sic Con-
 tradictio particulare instrumentum in Enuntiationibus
 erit, & certâ enuntiandi formæ tantum aptandum, indefinita,
 non uniuersale & formale, quod per omnes propositionum for-
 mas generaliter procedat, Quod tamen esse debet. 2. Ad e-
 andem hypothèsin inclinabit hæc sententia, ad quam
 præcedentes quædam, exponibilibus contradicendum
 in exponentibus, non in ipsis formis exponibilibus. Sic
 hic exponibilem in absolutam primùm resolvendam, siq; illi
 contradicendum esse. 3. Comuni Logicorum hypothe-
 si aduersatur, quæ Contradictionem inter uniuersalem aff. &
 particularem negantem versari docet, quod principali Contra-
 dictioni competere non ineptè dici potest, Vt §. 71. patebit. 4.
 Primarias propositionum species absolutas, quales uni-
 uersales & particulares sunt, non esse præcipua propostio-
 num affectionis, qualis Contradictio, capaces asseret, sed
 in indefinitas primùm eas mutandas esse, quod concedi non de-
 bet. Cum maximè Enunt. certâ quantitate affectæ affectio-
 num Enuntiatuarum capaces esse debeant, Cum primaria in
 Log. sint, & ad finem Logicum, Veritatem inueniendam,
 maximè faciant, Cum indefinita ita ad eam habilita non sint,
 Vt in Syllogistica patet, U. t. 78 Aliud est, ad formale Con-
 tradictionis ut sic & à priori assignandum, non pertinere
 quantitatem, sed in omnibus propositionum formis, siue quan-*

itate ea exprimantur, siue sine ea, eam procedere, quod supra §. 8. disputatum: Aliud, in universalibus aut aliter determinatis propositionibus eam non procedere, nisi in indefinitas resolvantur. *Contradictio ut sic, non requirit quantitatem, sed & sine ea formari potest:* Interim nec respuit quantitatem aliag, prop: signa, ut exclusiva, exceptiva, modalia, sed & in his generaliter procedit. Et universali ac particulari, ut primariis propositionibus, in primis negari non debet.

50. Enumeratis aliorum de tutissimâ contradicendi forma sententiis nostram jam subjungamus. Ea ex §. 17. & 18. supra traditis patere potest. Negatio affirmati Enuntiati in Contradicendo ad totum enuntiatum ferri debet, ut veritas ejus tollatur, & in negando præcisè sisti debet, non aliquid affirmati inde inferri, & præcisè sensus prioris affirmati enuntiati negandus est, Ut sensus sit, Falsum est, quod prius affirmaverat. *In negato affirmando idem enuntiatum sensumq; ejus negativum falsum esse esse asseri debet. Ut, homo non est animal rationale, Non scilicet verum, homo non est animal rationale, vel, homo est animal rationale. Homo non est lapis, homo est lapis vel, falsum, homo est lapis, Ut supra c. 1. pluribus deductum.* Jam hac Contradicendi formâ etiam in exemplis §. 21. objectis procedatur, & altera Contradictoriarum omninò vera erit, si in negando tantùm sistatur, nihil affirmati inde eliciatur; Id quod in Contradictione fieri debet. *Ut, Nò Sol. Papa est legitimus iudex fidei, Non sola bona opera justificant, Non sola Ecclesia Romana est vera Christi Ecclesia, Non solum purgatorum imaculas veniales eluit, & sic consequenter.* Hæc si hunc contradicendi sensum habeant, Falsum est, solus Papa est iudex fidei infallibilis, falsum est, sola bona opera justificant.

& sic in ceteris
suo verissima
bunt, sed tan
tiata, quibus
maverunt h
nim vera Con
tatum. Et
sola negatione
si docent &
tum est.

51. Esse
1. Quia est a
dem in eode
2. Quia suffi
verum esse, &
negationem a
satis actum, si
sistendum.
tur vel non c
bu, sed natu
Contradicer
immo te ver
ubi utraq; Con
finitis Contradi
formâ haberi
est aliquid el
gationem imp
contradixisti
tendo cogitat
esse, aut ex pa
riatur, quod n

& sic in cæteris, & legitimè contradictoria erunt, & in sensu suo verissima, & nihil affirmati inferri necessum habebunt, sed tantùm in negando illud, quod priora Enuntiata, quibus contradictoriè opponuntur hæc, affirmaverunt, horumq; veritatem tollendo persistent. In hoc enim vera Contradictionis natura absolvitur, Vt §. 9. 10. notatum. Et ita in Papisticis exemplis sufficienter contradici solâ negatione, & in hoc sistendum esse, quidam Papistarum ipsi docent & proponunt, Vt ex Mulhusino §. 23. adductum est.

51. *Esseq; legitimam hanc Contradicendi formam patet*
1. Quia est affirmatio & negatio ejusdem præcisè de eodem in eodem sensu facta. *In hoc autem est Contradictio.*
2. Quia sufficienter contradicitur affirmato, si negetur illud verum esse, & negato, si affirmetur. *E. in affirmatis præter negationem ad contradicendum nihil amplius agendum, sed satis actum, si tantùm negetur. Et hic ex vi Contradictionis sistendum.* Si affirmati aliquid ulterius inde consequatur vel non consequatur, ex Contradictionis formâ non habebit, sed naturâ materiæ hauriendum erit. **3.** Quia tali Contradicendi formâ, quâ tantùm in negando sistitur, immotè verum à falso secernitur, nec exemplum dari potest, ubi utraq; Contradictoria vel vera, vel falsa existat. *Et sic finis Contradictionis, verum à falso secernere, sufficienter hac formâ habetur.* **4.** Quia principio Contradictionis, Imp. est aliquid esse & non esse, hoc convenit. *Tò non esse negationem importat. E. si negasti, affirmatum esse verum, satis contradixisti, non de aliquo consequente affirmato ulterius eligendo cogitare teneris, nec dicitur, Imp. est aliquid esse, & non esse, aut ex parte tamen esse, sed simpliciter tantùm non esse dicitur, quod negare importat. E. in negando sistendum pro*

Contradictione. 5. Quia hoc attributo Contradictionis, immediatum esse, convenit. Inter duo Contradictoria, quorum unum affirmat, alterum præcisè idem negat, nullum intercedit medium, si in negando absolute sistas. *Vi.* Omnis homo est dives, Non omnis homo est dives. At si ultra ad affirmantes consequentes descectas, medix occurrent. *Vi.* Quidam homo est dives, Quidam homo non est dives. Hac autem non formaliter & immediatè, sed virtualiter tantum, & mediatè contradictii, ob hanc nempe, Non omnis homo est dives, Cui equipollet. At hoc natura Contradictionis adversum, medium habere, Esset enim inter esse & non esse medium, quod s. r. t. 42. 47. d. Contradict: negatum. Nec ergò talis Contradictendi forma pro formali Contradictione habenda, qua media enuntiata inter duo Contradictoria introducti. Quod facit, si præter negare & ad affirmata consequentia in Contradictendo respici debet, ut §. 59. 60. amplius patebit. E. si simpliciter in negando sistatur, legitima Contradictendi forma existet. 6. Quia nulla negata Enuntiatio ex formâ & sensu suo ullam affirmantem importat, sed tantum in negando sistit, ut §. 26. 27. ostensum. E. nec negatio Contradictoria. Et sic satis est, intra negandum sisti.

52. 7. Quia nisi concedere hoc velint Adverlarium, omnibus absurdus materiis adigi possunt, *Vi.* concedant. Quidquid enim pro Contradictione servandâ formandâq; hic attulerint, suis exemplis reponi posse meminerint. *Vi.* Solus Iesuita est insensatus, alacrus, irrationalis, Sol. Papa caret corde, sola terra est animal mobile, Soli pisces sunt quadrupedes, Soli Medici sunt indocti, Om. Monachus est quadrupes, Om: bona opera ex suâ naturâ sunt peccata: Formaliter contradicendo opponent: N. I. n. e. s. a. i. r. Non solus Papa caret corde, Non sola terra est animal mobile, Non soli pisces sunt qua-

aru-

drupedes, N
nacho est qua
cata. Hic i
cemus, & s
alias inferre
irrationalis,
alijs, E. tam
dam Monaci
râ sua sunt p
propositionis
ex vi forma
teriam respic
tiata remove
Vi. Nullus le
solus, nec cum
animal mobi
sunt indocti,
ex suâ natura
tione hic in
taclum. Ec
procedere poss
surdâ & imp
tione prorsu
index, Nulla
est vera Chri
niales cluit, n
nulli san. Si p
tes pro nobis
materiam, in
totaliter est
perper Contr

drupedes, Non Soli Medici sunt indocti, Non omnis Monachus est quadrupes, Nō omnia bōa op. ex naturā sua sunt peccata. Hic in negationibus talibus sistendum esse nos docemus, & sic negativas esse verissimas. Si ipsi affirmantes alias inferre voluerint, E. tamen Iesuita est insensatus, alatus, irrationalis, sed cum aliū, E. tamen Papa caret corde, sed cum alijs, E. tamen terra est animal mobile, sed non sola, E. quidam Monachus est quadrupes, E. quaedam bona opera ex naturā sua sunt peccata, absurdi futuri sunt, & formam negativae propositionis ultra justum extendens, qua negat tantum, nihil ex vi formae suae affirmat, ut §. 25. 26. deductum. Et si materiam respicias, potius totali negatione universa talia enuntiata removenda erunt, tanquam nihil veritatis continentia, Vt, Nullus Iesuita est insensatus, alatus, irrationalis, adeoq; nec solus, nec cum alijs, Nullus Papa caret corde, nulla terra est animal mobile, nulli pisces sunt quadrupedes, nulli Medici sunt indocti, nullus Monachus est quadrupes, nulla bona opera ex suā naturā sunt peccata, &c. Prout contrariā oppositione hic interdum procedi posse quidam existimant, ut §. 45. tactum. Eodem modo & in istis exemplis Papistarum procedere possemus, quae ex nostrā hypothese & fide prorsus absurda & impossibilia sunt, adeoq; totali & universali negatione prorsus removenda. Nullus Papa est infallibilis fidei Iudex, Nulla bona opera justificant, nulla Ecclesia Romana est vera Christi Ecclesia, nullum purgatorium maculas veniales eluit, nullae indulgentiae peccatorum poenas relaxant, nulli sancti pro nobis intercedunt in caelo, Nullus Mahometes pro nobis apud DEum intercedit, & sic consequenter. Ob materiam, inquam, interdum ita procedi potest, cum illa totaliter est impossibilis. Ex formali opponendi modo semper Contradictoria oppositio adhibenda, quae si legitur.

gitimo sensu & statu tantum negativo, non alicujus affirmati illativo, sumatur, infallibile eruendi verum, ac à falso secernendi *αἰτιολογ.* medium, & instrumentum ea Tibi extiteris.

53. Hæc circa primum argumentum *contra Nostram contradicendi formam* §. 21. ex exponibilium contradictione adductum paulò prolixius sunt disceptata, unde lux toti materiæ importata fuit. In cæteris exemplis, *quæ opponi posse videntur, licebit esse brevioribus.* Dices 2. in materiis absurdis per universales affirmantes propositis non procedit ista contradicendi forma, sed utramq; Contradicientium falsam facit, & per universalem negantem totaliter hic removendum, si ad veritatem progredi velimus. Ut Omnes homines sunt leones, Non omnes h. s. l. Omnes asini sunt rationales, Non omnes asini sunt rationales. Omnis terra movetur, Non O. t. m. Omnis aqua est ignis, Non omnis aqua e. i. *Vtraq; falsa, & relinquatur Hinc:* Quosdam homines esse leones, quosdam asinos esse rationales, quandam terram moveri, quandam aquam esse ignem, *quasi similiter falsa, & totaliter hic removendam:* Nulli homines sunt leones, Nulli asini sunt rationales, Nulla terra movetur, Nulla aqua est ignis. E. non universalis ista Contradicendi forma. R. Posteriores negantes tantum negativè sumi debent, non particularem affirmativam inferre, Et sic sunt verissimæ. Verum, non omnes homines esse leones, h. e. quosdam h. n. e. l. Non omnes asinos esse rationales, h. e. quosdam asinos non esse rationales. Sed hic sistendum in hac negatione, per hanc enim sufficienter est contradicendum.



E
De arg
me, sic enim
traditioni ad
sunt 12. falsu
12. & Non o
sumpti omni
dicendi form
E. non gener
edivè sumit
distributivè
vera est. Idem
collectivè ve
/ 10. Distribu
mpnes d. m.
contradicendi
45. 4.
hac contrad
Contradictio
nos justifica
justificat, qu
falsum. S
care, & cari

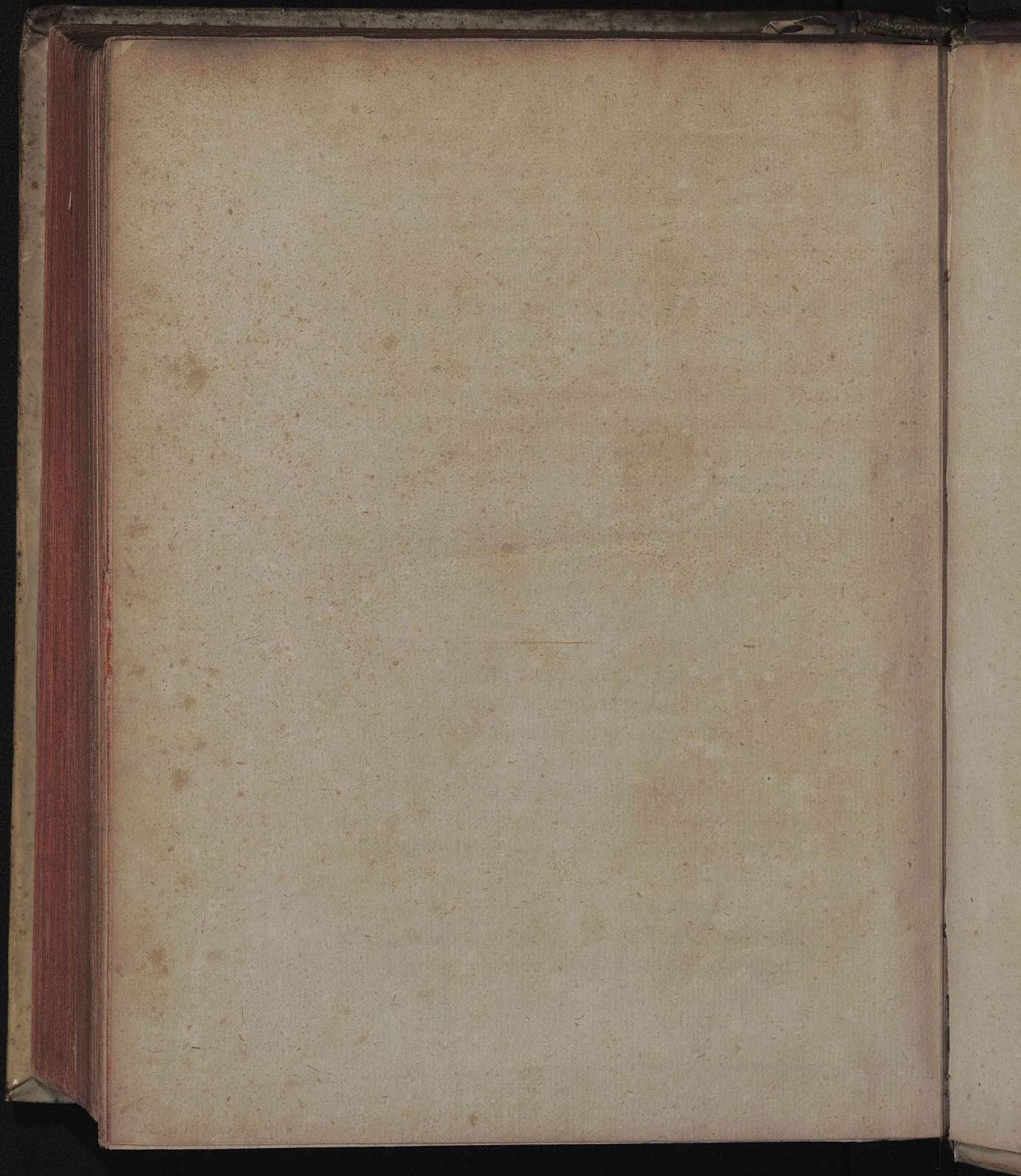
anno

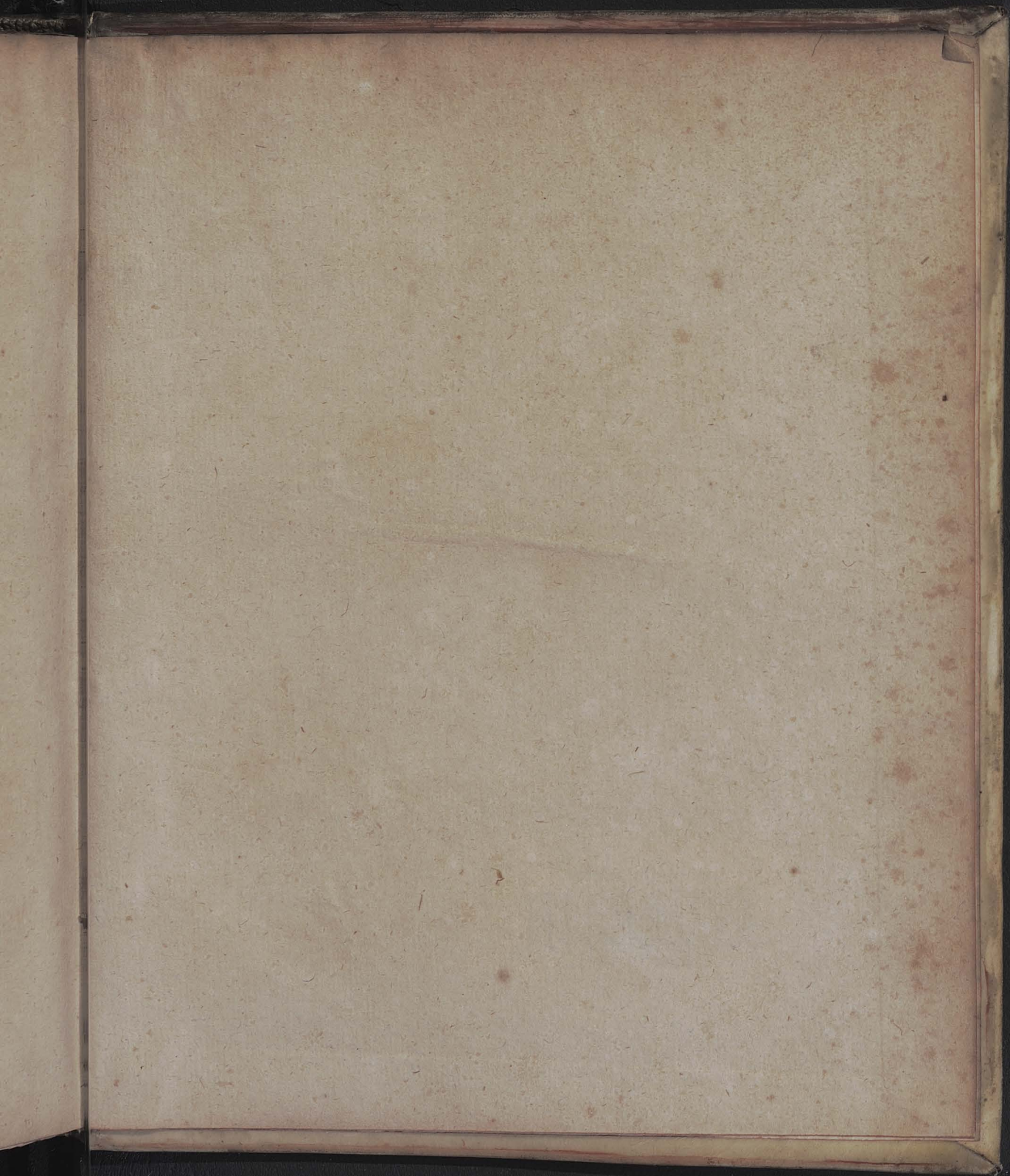
emis-
an fe-

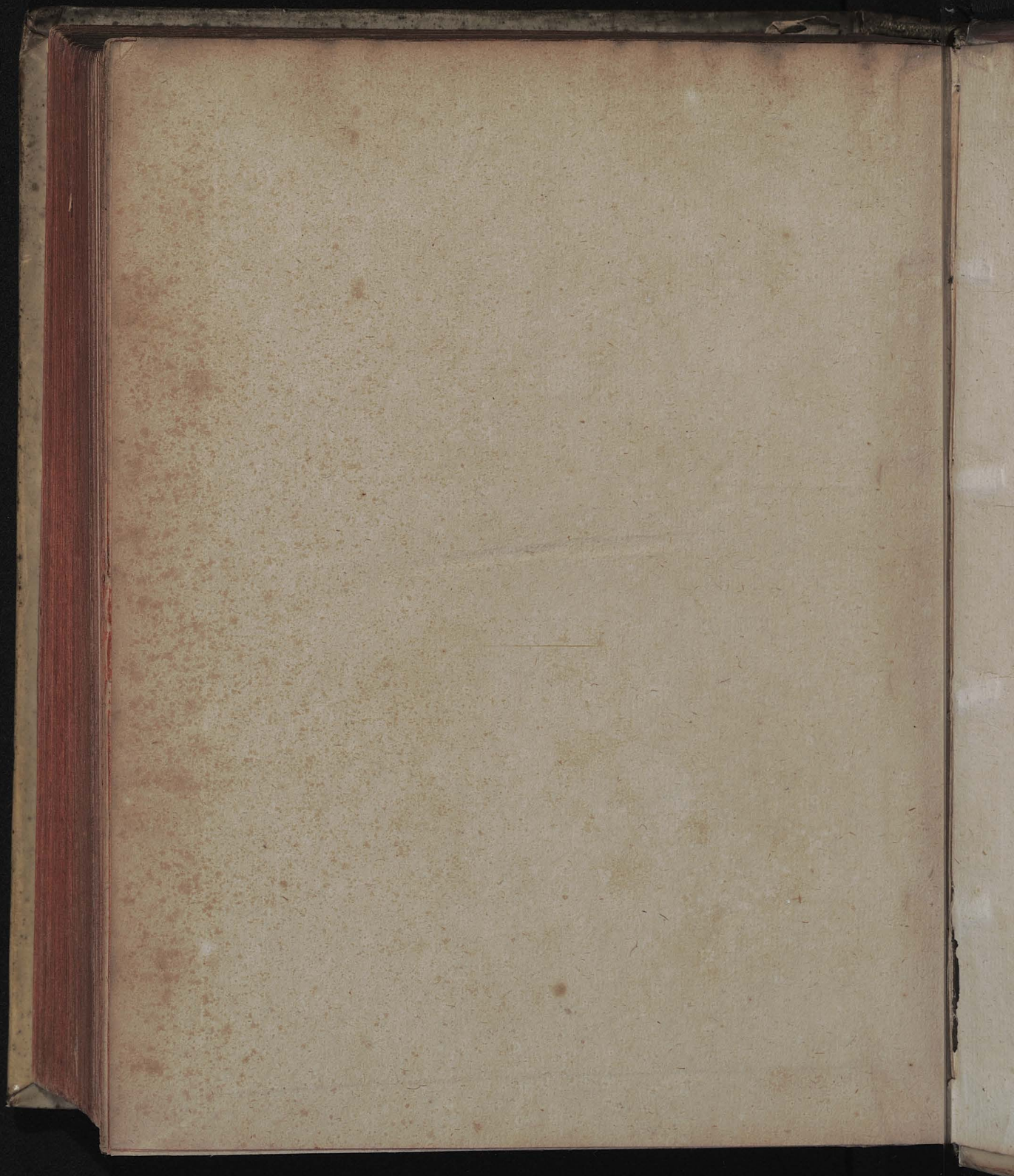
, vel
a non
n sub-
pro-
qvar-

222

YMS.







Biblioteka Jagiellońska



stdr0019291

