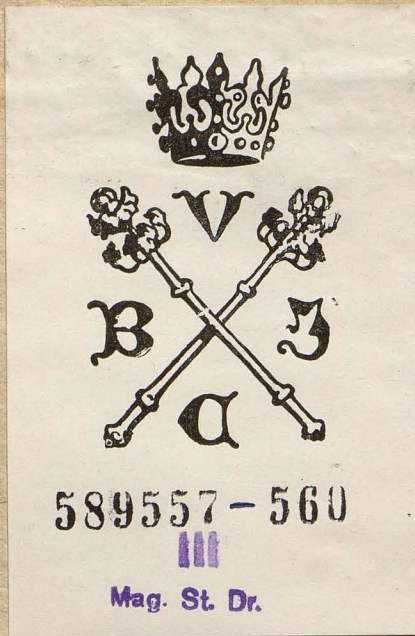


Lady 398



589560 III
Mag. St. Dr.

Zoologie 398.

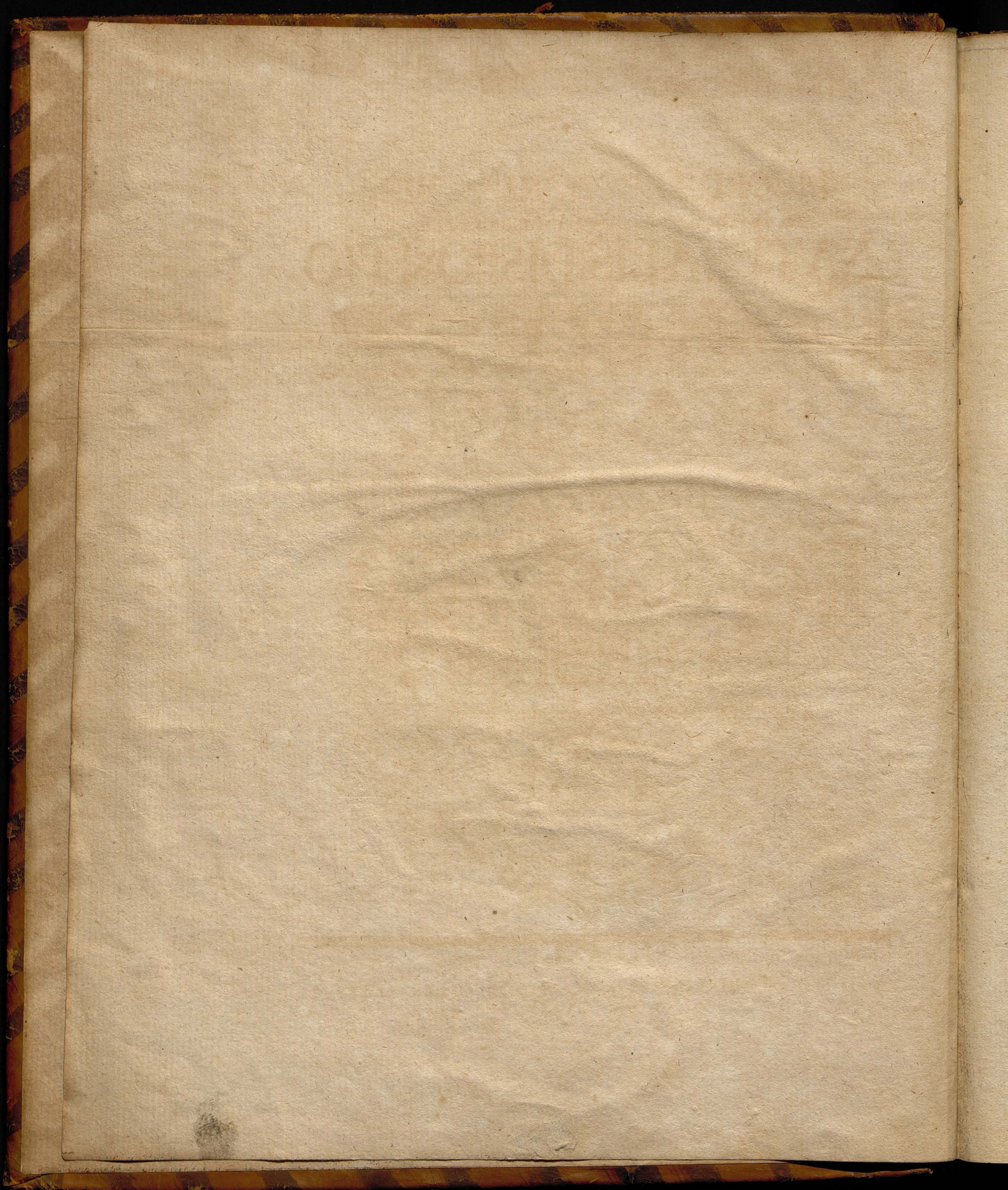
CXLIV - a - 4.

N.N. III M.

Orbis pictus.

Vermes

et Martini



AN

Tithymaloides; frutescens;
foliis Nerii.

Plum. T. 654? Boerb. 7. Alt. 1. 259.

NEC

CACALIA

NEC

CACALIASTRUM.

CUM FIGURIS.

MDCCXX.

GEDANI,
Typis **SCHREIBERIANIS.**

AN
Lichymaloides; frutescens;
foliis Nervii.

Plum. T. 6. Boiss. J. M. 1. 279.

NBC

Statius Theb. III.

**Si prohibes; hic nocte
moras - -**

589 585

GEDANI.
Typis SCHREIBERIANIS.

Lectori Botanophilo

S. & O.

J. Th. Klein.



Lacuit non Nemini **I. F. S.** de Nomi-
ne & Persona mihi plane ignoto, Medita-
tiones suas de Planta, quam Præclarus
Boerhave in *Indice Altero Plant. Horti Lugd.*
dubius pro *Plumierii Titbymaloide, frutescen-*
te, foliis Nerii habuit, mense Aprili Anni
præsents MDCCXXX. Actis *Eruditorum Lipsiensibus* in-
ferere. Hujus fruticis, e jusque fructûs imagines trans-
sumpsit ex figuris, nescio, quo casu ad manus suas dela-
tis, quas olim ære exprimi curavi, ut tali modo com-
mode dubia mea circa Plantam cum Principibus in
Re Herbaria Viris communicare potuerim; Neque
prævidi, fore, ut præpostere in publicum prodiret An-
tigraphum, quod publicationem Autographi in ani-
mum non induxeram; Imò optassem, ut Vir eruditus
Propositum animique sui sensa ante mihi exposuisset,
quam Descriptionem Plantæ præcipitasset; Rem au-
tem

tem factam infectam reddere nequeo, sed suo relinquo Auctori, nihilque aliud intendo, quam ut *Lector Botanophilus* ex eo, quod in medium proferam, haud difficulter intelligat, Plantam hanc neque esse *Tithymaloidem*, neque *Cacaliam* nec *Cacaliastrum*. Cæterum Archetypum hujus Plantæ, ad quem se refert Apographum ignoti Dni. Auctoris, in usum Botanophilorum, hisce paginis jungam.

Verum est, quod hæc Planta, & si non, ut Dnus. Auctor innuit, haud ita pridem, sed jam mense Novembri anno 1726 primâ vice, apud me floruerit.

Tum temporis inter Nonnullos *Nostratium Viros eruditos* substitit Societas literaria, cui, ut *Hospes* subinde interesse mihi licuit. Sureulos ipsos floridos maturosque plantæ fructus obtuli Excell. Breynio, Delineationes Societati. Suspicebam Genus *Cacalia*, cui Ille, Membrum Societatis, annuebat, ita, ut huic Plantæ Nomen: *Cacalia aizoides, Arborefcens, Foliis Nerii* (non tamen procul omni dubio) impositum sit.

Eodem Anno, & secundo Decembris, Britannorum Botanicorum facile Principi, jam *Desideratissimo Gulielmo Sherardo*, piæ memoriæ, & Iconem & dubia mea exposui:

P. C. Secundum *Tournefortium* non video, ad quod aliud, præter *Cacaliæ* Genus Planta hæc propius accedat; *Levem* *Tournefortius* commisit errorem, vel lapsum *Calami*, quod in *Descriptione* *Cacaliæ* vocula *Petalis* pro *flosculis* usus sit; & quodsi multifariam divisio poneremus pro quadrifariam

riam divisit? Cupio à Te audire, erraverim, nec
ne. Si novum Genus plantam hanc constituere
arbitraris, Tuarum partium est, Jus Nobis di-
cere.

Cum Amplissimo autem Boerhave, Patrono sum-
me venerando, per literas communicavit Imaginem &
fructus Plantæ, mihi conjunctissimus Amicus, Doctis-
simus Bohlius, illò tempore Amstelodami commorans,
cui responsum dedit *Vir Præclarus*:

Gratias Tibi ago, quod effigiem floris fructusque mihi
dedisti, quos Amplissimus Cleinius observavit in
planta, quam ego dubius Tithymalis subnectebam in
Indice Alt. I. p. 259. Scias verò, me vigesimo se-
cundo Octobris, anni vigesimi in hoc seculo, hic
Leyde observasse, descripsisse propriaque depinxisse
manu florem, periantheum, ovarium, Tubam, Sta-
mina, Pappos hujusce stirpis. Quin & memini
ostendere descriptionem præsentis præclaro Sherard in
Adversariis meis Botanicis. Sane, quam pulcher-
rime observata nostra Cleiniani respondent. Ca-
caliam appellare ausus non fui; putavi, proprii
esse penitus ingenii potius; Potissimum, quod
flos monopetalus, tubulum infra, supra ampullam
referens, quinquesidus erat, qui in Cacalia, si Clusio
(R. CXV.) & Tournefortio (J. R. H. 451. Tab.
258.) fides, quadrifidus semper habetur. Accedit,
quinque etiam in segmenta dissectum in nostra peri-
antheum, quod Cacaliæ per plura dividitur. Pb-
stemò, omnis forma omnino dispar utrisque.
Ceterum evulgando elegantem descriptionem & ima-

imaginem, ret herbaria studiosos demereberis. - -
Ego autem jam dudum rescivi, non esse Tithymaloi-
des frutescens Nerii folio: quum inspiciendarum
Iconum Plumierii opportuna mihi dein facultas nata
fuerit - - Leyda 17²⁵/₁26.

Idem superiori anno sentiebat Rei Herbariæ in
Gallia Antistes Jusseu; Cui per C. G. Fischerum Meum
requirenti Effigiem lubentissime miseram; Ille enim
novum plane genus hanc plantam requirere, pronunti-
abat.

Inter Exteros Alios, cum quibus Epistolare ha-
beo Colloquium, nuperrime, V. nimirum Idus Quinti-
lis Anni decurrentis 1730, Præstantissimus Josephus
Monti Bononiensis, his verbis se explicuit:

Ad plantam verò, que in Viridario tuo, tot-quod spectat,
cujus Iconem perlustravi, cum Viris Clarissimis DD.
Boerhavio & Jusseu convenio, neque scilicet ad
Cacaliam neque ad Tithymaloides, neque, si
quid ipse judico, ad quodvis aliud hæctenus a Bota-
nicis institutum Plantæ genus referenda est, qua de
re novum genus ex ipsa constituendum erit, additâ
ad Arbitrium tuum nomenclatione.

Ab sit tamen a me, ut facultatem mihi arrogarem,
appellandi novum Genus Plantæ, cujus nec primus obser-
vavi florem, nec auctoritatem denominandæ ullam ha-
beo. Pro amore, quo Studium Botanicum complector,
mihi sufficit, nosse plantam; sufficit, quod non sit Ti-
thymalus, non Tithymaloides, nec Cacalia nec Cacalia-
strum; Cæterum sufficiat descriptio, quæ sequitur:

Planta

Planta mea, decem pedes Rhenanos alta, ad summum
tatem in duos ramos divisa est. Fig. 1. F. 1.

Radix fibrosa.

Truncus crassitie, circa radicem & medietatem, polli-
cem superat.

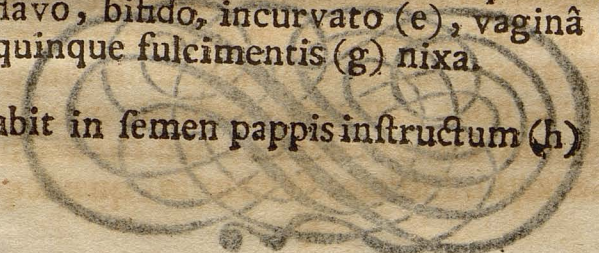
Cortex ad terram Corylo similis, reliquus subviridis
& pulverulentus, deciduorum foliorum Cica-
tricibus notatus.

Folia succulenta & acuminata, ad Quincuncem ordi-
nata, secundo anno plerumque decidua; Co-
lor, absterfo viscoso pulvere, satore viridis;
Costa diaphana, in supernâ parte carinata, in
adversâ Fig. 2. eminens. F. 2.

Sarculi floriferi, ramosi, ex intervallo ramorum pro-
dibant, flores flosculosos Fig. 3. sustinentes. F. 3.
Flores tertio die marcescunt.

Flos, flosculosus, Fig. 4. (a) quinque sex vel septem F. 4.
flosculis albis, quinquesidis, (b) constans, Em-
bryoni infidentibus (c) & Calice cylindrico,
superiori parte quinquesariam in segmenta acu-
ta diviso (d) comprehensis; Capillamento sub-
flavo, bifido, incurvato (e), vaginâ luteâ (f)
quinque fulcimentis (g) nixa.

Embryo abit in semen pappis instructum (h)



Doctis-

Doctissimus I. F. S. Florem ita descripsit:

Cujus Calix a est cylindricus, integer, ad Margines
quinquefidus d (vide Fig. 3.) * plures flores, discum
conficientes, includens. Flosculus quisque est qua-
drifidus, ** unde duæ Tubæ recurvæ exeunt c.
Flosculum quemvis inferius ambit pappus, h, Pe-
rianthii instar, qui pappus hic ita se habet, prout
in planipetalis descriptus a Botanicis.

SUFFICIENT!

Scrib. IV. Calend. Januarii.

MDCCLXXXI.

* Erravit. Figura 3. quam dedit, Nobis est flosculus amplificatus, non Calix
ampliatus.

** Verum si hoc, *Cacaliam* appellares. Sed error, ut solet, errorem trahit.
Figura, quæ Auctori 3. audit, descriptioni obloquitur: Clare enim
& distincte oculis exhibet *Flosculum quinquefidum*. Ex his erroribus
originem sumpsit præteritum Genus *Cacaliastris*; Nam Flores, fructus-
que non vidit Dnns. Auctor, & figuræ sine ulla explicatione (quæ
caret Tabula autographa) nonnunquam imponere solent *Rei Her-
barie Studiosis*.





Fig. 1.



Fig. 2.



Fig. 3.



Fig. 4.

