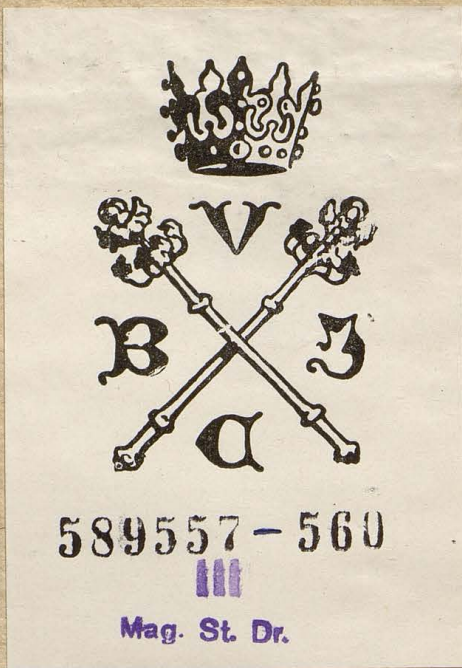


Lach 398



589560 III
Mag. St. Dr.

Zoologie 398.

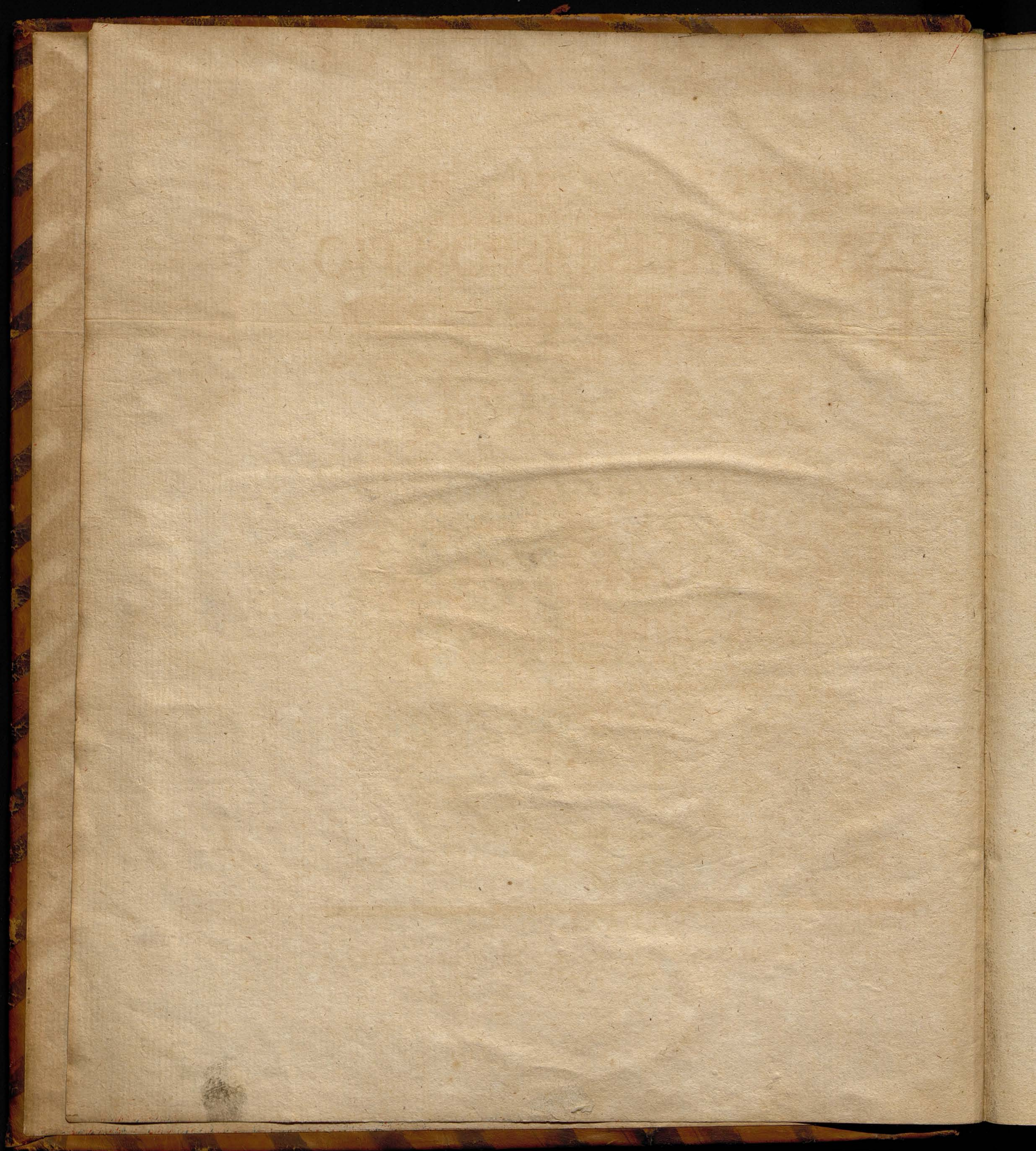
CXLIV - a - 4

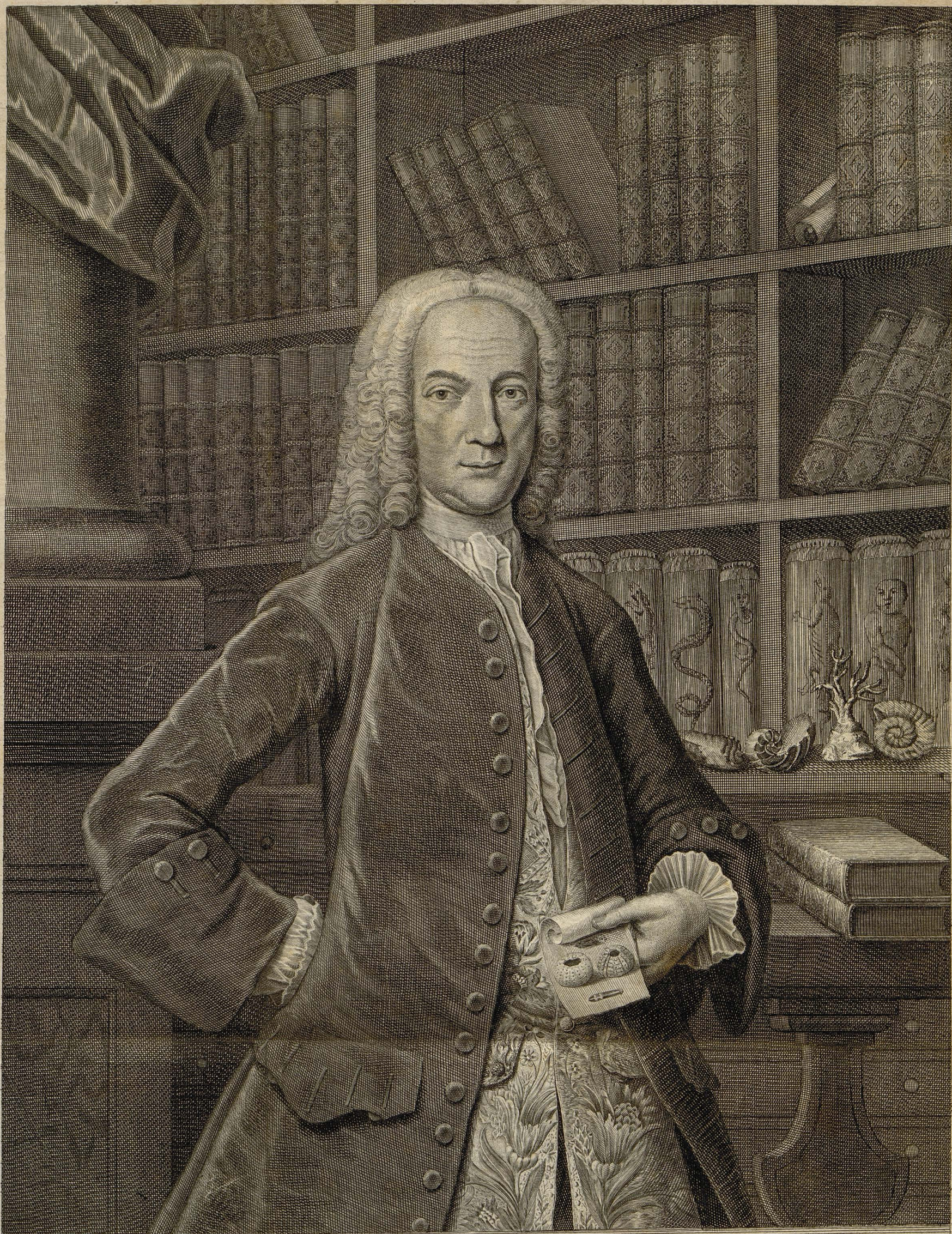
N.N. III 14.

Orbis pictus.

Vermes

Esparini





JACOBUS THEODORUS KLEIN
Secr. Civ. Gedan.
Reg. Soc. Angl. Sodalis.
Act. LIX.

Syfang sc. 1743. Lips.

100-4918

Bibi Jag

SCIAGRAPHIA LITHOLOGICA
CURIOSA,
SEU:
LAPIDUM
FIGURATORUM
NOMENCLATOR,

OLIM
A CELEBRI
JOH. JAC. SCHEUCHZERO,
MED. D. MATH. PROF. TIGURINO; ACAD. LEOPOLD. CAROL.
SOCC. REGG. ANGLIC. ET BORUSS.
SODALE.

IN GRATIAM AMICI CONSCRIPTUS;
POSTMODO
AUCTUS & ILLUSTRATUS
A

JAC. THEOD. KLEIN,
PRÆMISSA
EPISTOLA
DN. MAUR. ANT. CAPPELLER
M. D. ET CENTUMVIRI LUCERNENS.

DE
STUDIO LITHOGRAPHICO;
DE ENTROCHIS & BELEMNITIS;
CUM ADDITIONIBUS ET FIGURIS.

GEDANI, MDCCXL.
TYPIS THOMÆ JOHANNIS SCHREIBERI,
SENATUS ET ATHENÆI TYPOGRAPHI.

SCIAGRAPHIA LITHOLOGICA
CURIOSA
LAPIDUM
FIGURATORUM
NOMINATORUM

Cic. Lib. V. de finib.

Omnia scire, cujuscunque modi sint, cupere, curiosorum est; duci vero majorum rerum contemplatione ad cupiditatem scientiæ, summorum virorum est putandum.

B. P. 11095 685



D. MAURAN APPELLER
M. D. ET CENTUM LXXXV
STUDIO LITHOGRAPHICO
DE ENTROCHIS & BELMINTIS
OMN. ADDITIONIBUS ET FIGURIS

ILLUSTRI.
MAGNIFICO. CONSULTIS-
SIMO. DOMINO.
DOMINO.
JOANNI. HENRICO.
AB. HEUCHER.

SERENISSIMI. REGIS.
POLONIARUM.
ET.
ELECTORIS.
SAXONIÆ.
CONSILIARIO. AULICO.
ARCHIATRO.
REGII. THESAURI.
RERUM. NATURALIUM.
ET.
SCIENTIARUM.
ANTISTITI.
FAVENDO.
ET.
AMANDO
OPTUMO.

HISTORIÆ. NATURALIS.
CUMPRIMIS.

STUDII. LITHOGRAPHICI.
PROMOTORI.
POSTULATUM.

**NOMENCLATOREM.
LITHOLOGICUM.**

DEBITÆ. OBSERVANTIÆ.
TESTEM.

CUM. OMNI. PROSPERITATIS.
VOTO.

SUBMISSE.

DICAT.

COMMENDAT.

J. TH. KLEIN.

PRÆ.

PRÆFAMINIS
 LOCO
 EPISTOLA
 EXCELLENTISSIMI
 M. A. CAPPELLERII
 AD
 DESIDERATISSIMUM
 J. J. SCHEUCHZERUM.
 ANNO 1729.



si completam haberemus Historiam Animalium (a) naturalem, totum illud quod nostris temporibus maxime invigescit *Lithographicum studium*, circa Originem figuratorum lapidum occupatum, concideret, cum non nisi Corollarii instar essent Animalium perrefactæ Exuvix ad eorum Prototypa, & uti vocamus, Originalia; cumque inquisitio figuratorum lapidum originis, ob defectum plenioris Historix naturalis, non alia quam methodo a posteriori fieri possit, mirum non est, tam multas & varias opiniones de eorum subjecto audire. (b)

Vellem vera essent, & si vera sunt, ut ad Scientix naturalis augmentum applicarentur, quæ nuper Novellæ publicæ nuntiarunt: Urinatoriam scilicet artem, quam jam ante 40 annos novis inventis adauxit CORNELIUS MEIER Batavus & Ingeniarius Romanus, eo provectam esse, ut tribus horæ quadrantibus ad novem Orgyarum profunditatem sub

A 3

aqvis

(a) Imo & Plantarum marinarum.

(b) Huc quadrat effatum Celeb. *Reaumurii* in *Libello memor. Soc. R. Sc. 1723 p. 276*: „En physique, quand on ne veut que du certain, il faut se contenter de peu.”

aqvis Urinatores morentur, quodque non solum submersas a voraci Oceano Gazas extrahant, sed & a fundo maris, quibus numerosissime horti ad instar oblidetur, Plantas in auras deferant. (c)

Verum, usque dum Oceani Abyssi hoc modo perlustrentur, & ex alto pelago Spolia museis fasciatim inferantur, necesse est, ut ipsa Historia Animalium marinorum, quæ hucusque hominum manus subterfugerunt, a fossilibus hisce incrementa sua capiat: quod adeo absurdum mihi non videtur, cum inter vera animalia marina & eorum petrefacta corpora vix major differentia sit, quam est inter recens animalis Cadaver & inter mumia conditum.

Propterea pessime inferitur, hoc illudve Fossile figuratum non esse ab Animale, ex eo, quod in hunc usque diem nullum ei simile animal repertum fuerit; etenim firmiter credo, magnam, ne dicam majorem, Creaturarum marinarum partem in hominum cognitionem nondum pervenisse, imo plurimorum vix unquam perventuram, cum locis habitent adeo profundis & remotis, a quibus nullo modo avelli, & eousque deferri possint, ut integra, vel saltem potissima parte illæsa incorruptaque in nostros oculos perveniant.

Deinde, non adeo absurda mihi conjectura videtur, si diceremus, multas animalium marinorum species, plantarum quoque non exceptis, hodie non amplius existere (d), quæ quondam & inprimis ante Diluvium

(c) Quamdiu olim sub aqua manere potuerint Urinatores eorumque modum vivendi sub aqvis vid. *Epit. Transact. Philos. Angl. III. 617* & *IV. 419*; Campanam autem urinatoriam vid. *Voluminibus ipsis Transact. XXXI. 177.* & *XXXIX. 377. 381.*

(d) Si quis immediate antecedentia, nec non subsequencia inquisite perpendere dignabitur, haud difficulter deprehendet, humanissimum Autorem egregiæ hujus Epistolæ ex hypothesi aliorum, quorum conjecturas absonas pronuntiare noluit, hoc loco locutum esse, imo & aliunde persuasi sumus, quod nobiscum sentiat, nullam speciem rerum creaturarum in Diluvio interiisse, nec interituram, quamdiu terraqueum globum non mutaverit dies extremus. Quin imo Deus Sapiientissimus non omnia, sed varia animalia pedata & reptilia, allerley Vieh, Vögel und allerley Gewürm *Gen. VI. 19. 20* Arcam subire jussit, quæ nimirum extra Arcam sine singulari miraculo non fuissent conservata in Diluvio, vel eorum semina, auf daß Saamen lebendig bleibe auf dem ganzen Erdboden, *Gen. VII. 3*; Reliqua, quæ intellexit, superesse posse vel eorum semina in turbidis aqvis, universali sua amplexus est providentia, & quæso: unde post Diluvium Libellæ, Ephemeræ innumeræ microscopiorum animalculorum terrestrium æque ac aquatilium, imo seminum Plantarum multitudines specie diversæ? quorum pleraque oculos nostros subterfugunt; ne dicam de piscium, pisciculorum, Amphibiorum, Testaceorum, crustatorum aliorumque marinorum animalium myriadibus, quorum alterutra Arcam salutiferam non subierunt, sed exposita manserunt omnia æstibus Diluvianis summe nocivis. Interim, quod Clariss. Autor mox innuit, multa successive in apicem & conspectum hominum ventura, quæ a retro seculis ætas vel ignoravit, vel pro rebus habuit in fatali catastrophe deperditis.

vium fuerunt. Quas etenim everfiones, destructionesque primævæ superficiei terræ, & præcipue fundo marino, iftorum Animalium domicilio, intulerit diluvium, ruinoſa montium facies eorumque ſtrata diruta, abrupta, diſtorta &c. marinis hiſce cadaveribus plena alicubi, etiamnum commonſtrant; ita, ut facile accidere potuerit, Seminium plurimorum in illa quoque devaſtatione interiiffe (e); nec enim in ſacris paginis legimus, ea etiam Arcam ſubiiffe.

Quod cum ita ſit, mirum non eſt, quod circa plurima figurata lapidea conjecturis certetur, & licet difficile ſit, veritatem omnino attingere circa plurimorum ejuſmodi foſſilium originem, non propterea meditationes circa illa ſuſpendendas arbitror, uſque dum eorum Prototypa, ſi adhuc in rerum natura exiſtant, compareant, & hæcce ænigmata ſolvant; quod ſi non noſtris modo temporibus contingat, haud deſperandum tandem; fortasſe

venient anni
 quibus oceanus
 vincula rerum
 laxet, & ingens
 pateat tellus
 Typhisque novos
 detegat orbes

Submarinos.

Inprimis

(e) Ita videri poſſet; quippe ex inenarrabili multitudine rerum ſubmarinarum, ab incunabilis mundi ad uſque diluvium promotæ, montes conchiferos &c. obortos quidem dixeris, attamen vix ac ne vix quidem aſſerueris, ſeminiæ plurimarum ea propter interiiffe, quin facilius, vel ex unico pare ſuperſtite, familiæ animalium ſubmarinarum, ceſſante quadraginta dierum tempeſtate, augmenta ampliffima recuperarunt. Nec vereor, me improbe loquuturum, ſi dixerò, quod a Creatore Seminiæ Animalium, ante hominem creatorum, terraqueo globo, quaſi utero Animatorum & Inanimatorum, ante creditum fuerit, quam omnipotenter verba, quæ legi poſſunt *Gen. 1. 20 & 24*, pronuntia- vit; Nemo tamen exinde inferre præſumat, acſi iterata poſt Diluvium interceſſerit Creatio, ne vel unica ſpecies neceſſaria cujuſcunque generis & Animantium & Inanimatorum, forte deperdita, deficeret in omne ævum poſt-diluvianum; imo, non legimus, poenituiſſe DEum reliquorum operum ſuorum, ſed ſolummodo ſcleratorum hominum, quos creaverat ad imaginem ſui; adeo ſollicitaverunt juſtiſſimam Creatoris vindictam perverſæ Creaturæ ratione prædita. Et quid demum obſtaſſet, quo minus in undis ſu- pereſſe potuiſſent ſeminiæ animalium, ſi mentis oculis proſequimur inprimis plures Alitum multitudines, quæ quam diu fuerit hiems, in undolis latebris ſeſe occultant, unde originem primævam ſumſit omne volucrum Genus; Cæterum nullum inveniunt locum fortuiti caſus contra Providentiam DEI Creatoris, in cujuſ conſpectu ſunt omnia & detecta.

Inprimis vero hodie investigatio duorum Fossilium exercet Eruditos, *Entrochorum* videlicet & *Belemnitarum*; de quibus varias quotidie videmus in publicum promi sententias. Nolo disceptationes clarissimorum Autorum, eorumque opinionum, historiam in Republica litteraria satis notam, recensere; sed cum in eo seculo vivamus, ut quivis pro modulo suo, dummodo modeste id fiat, libere philosophari & sentire possit, veniam mihi dabis, Vir Excellentissime, si meditatiunculas meas de duobus hisce Fossilibus Tibi exposuero:

Et primo quidem, quod ad *Entrochos Trochitasque*, qui priores veluti per Phalanges constituunt, attinet, nullum mihi dubium superesse videtur, membra eos esse STELLARUM MARINARUM, quemadmodum jam aliqui ex Antesignanis recentioris Lithologiae pronuntiarunt.

Cum vero *Entrochorum Trochitarumque* configurationis non una occurrat varietas, varias itidem species animalium, a quibus proveniunt, dari, vel saltem quondam existisse arguitur.

A duabus autem praecipue Stellarum marinarum speciebus magnam eorum partem provenire, colligere licet ab ipsis Stellarum reliquiis, quarum quidem unam speciem satis integram, cum totum ejus Cadaver petrificatione conditum occurrat, habemus, sed ejus prototypum ex mari hucusque allatum non est. Altera est, cui non adeo ab simile originale marinum oculatissimus quondam RUMPHIUS detexit (f), sed cujus integrum eotypum inter fossilia nondum repertum est.

De hoc primo loco dicam, estque stellae marinae illa species, quam ob innumeros cirros & ob alias item similitudines, ut mox videbimus, *Caput Medusae* vocamus:

Componitur autem non unico animali, sed plura simul per pediculos, ceu funibus, invicem intertextos & accretos connexa sunt: eaque animalia his pediculis sustentata haud multum dissimilia esse a Stellis arborescentibus GESNERI ex Ven. HIEMERI figura patet: quas quidem iste flori cuidam assimilat.

Cum itaque tot veluti capita habeat, totidemque ora, quot animalia pediculorum extremitatibus insunt, non immerito Capitis medusae, quod angvibus loco capillorum horridum antiquitas finxit, nomen huic concremento plurium animalium inditum fuit: quemadmodum murium ille monstrosus Rex hoc nomine etiam insigniri posset.

Est autem stellis hisce arborescentibus pediculis suis sustentatis & invicem connexis ea natura, ut innumeris suis ramis ceu manibus escam apprehendant, stringant, orique quod in Centro hiat, admoveant.

Et

(f) Duo ejusdem Archetypa habemus, alterum in liqvore; alterum siccum; Rumphius vel potius *Halma ad Rumphium p. 42* circiter 81840 articulos sive Trochitas hujus numeravit animalis.

Et quia his animalibus, si ad fundum maris duntaxat jacerent, alimonia non adeo prompta esset, quæ sine dubio ex natatilibus, videlicet variis pisciculis, est, dedit eis summe providus naturæ Auctor pediculos, quibus in altum attollerentur, & tantisper fluctuarent, ut vel ita pisciculos, qui in prædam cederent, commodius assequi possent, vel sub plantæ alicujus marinæ specie fallerent, quemadmodum ejusmodi stratagemata marinis animalibus, aliisque etiam, non infrequentia sunt.

Succedente porro animalium horum per seminium propagatione, accidit, ut, quæ succrescunt, a fundo maris altius tolli gestiant, propterea formati jam adutorum pediculis sese affigant, ubi & ipsa successiva articulorum, trochitarum nempe, generatione tandem longiores pediculos fortiuntur, sicque ramosum plurium stellarum veluti funibus connexarum concrementum efficiant.

Plus quam frequenter vero accidere debet, vel ob undarum agitati maris, vel ob prædæ majoris sese defendentis aut alias injurias, nifus atque impulsus, ut pediculi seu funes illi Entrochorum, cum, quemadmodum reliquæ stellæ, nulla exteriori cute vestiantur, ideoque infirmiores facile abrumpantur (g), qui cum interiorem eorum canalem pervadente filo, quod vitæ animalis particeps est, præditi sint, ope nutrimenti illac devecti, quod officulorum seu trochitarum generationi destinatum est, alio pediculo cum eundem attigerint, accrescunt, ex quo fit, ut funiculi pediculorum invicem connectantur, & retis alicujus veluti figuram constituent.

Patet ex hoc, quantus Trochitarum numerus ad unicum hujusmodi concrementum plurium stellarum concurrat, ut itaque mirum videri haud debeat tanta frequentia eos in quibusdam terræ stratis dispersos reperiri, maxime si animalia hujusmodi satis velociter incrementa sua capiant, vel si longæva sint & diu admodum crescant.

Transeo jam ad alteram stellæ marinæ speciem, quam pro origine sua etiam agnoscunt Trochitæ. Est ea cujus Cadaver petrefactum *Lilium lapideum*, ob aliqualem cum hoc flore nondum expanso, similitudinem, seu *Encrinum* vocant. Tibi, Vir Excellentissime in Physica sacra
B venit

(g) Dixerim: Entrochos Capitis Medusæ omnino habere cutem exterioriorem, quasi membranaceam. Sic innumera foraminula, quæ circum circa Entrochos fossiles Gothlandicos apparent, & cum canalibus medium articulationum sive Trochitarum perforantibus communicationem habent, vel succiferi in cutem, vel vice versa ex cute exteriori in canalem, velut in spinam animalis, suere ductus, vel forte meatus processuum, qui a Trochitarum ligamentis cuti coherentibus dependunt; imo in plurimis ramis cutis, optime distingui potest ab Entrochis ipsis petrefactis.

venit sub nomine *stellæ marinæ Capitis*: aliis quemadmodum - - - -
KLEINIO ENTROCHUS RAMOSUS dicitur. (h)

Quiscunque hujus Cadaveris figuram (elegantissimam exhibuit nuper Clarissimus HARENBERGIUS) attentius examinaverit, animalis illud regni fuisse facile deprehendet, nullusque dubitabit, *Stellæ marinæ* XX radiorum speciem esse: quæ quidem ad basin pentagonam, aliis officulis veluti metacarpi circumdatam, primo quinque radios more vulgarium stellarum, habeat, qui radii mox divisi decem alios constituent, & hi denuo fissi ac crenati in viginti demum abscedant.

Præstant hi radii id ipsum officium, quod prænominatæ superius *stellæ arborescentis* rami, & cæterarum stellarum brachia: ad escam videlicet comprehendendam, & in medio constituto ori admoventur.

Instructa est & hæc pediculo Trochitarum articulationibus constante, quo fundo maris adnata est: Et si contingit, ut ab aliqua injuria avellatur, nutrimenti per pediculi medium canalem circulantis ope, iterum dum abrupta pediculi extremitas fundum aptum attigerit, novas veluti radices agens, accrescit.

Exhibet laudatus HARENBERGIUS radicem minoribus Entrochis, juxta prægrandis truncum conspicuam, ex quo concludimus pro mole corporis, dum juniores sunt *stellæ*, minores trochitas jungere, si adultæ, majores.

Ex eo etiam inæquales sunt in uno eodemque pediculo Trochitæ magnitudinis, quod animal vel ad libitum suum, vel pro copia alimenti, prout esca advenerit, modo majores, minores modo articulos efformet.

Trochitæ autem, qui recenter & indies succrescunt, sunt illi, qui basi pentagonæ proximi subjacent.

Miror Doctissimum HARENBERGIUM, marinam hanc Creaturam ad Regnum vegetabile amandare, cum tot articulationes tum in pediculo tum in radiis satis demonstrant, instar vegetabilium haud crescere. Deinde si ad structuram reliquam attendimus, nullam analogiam reperimus radiorum hujus sic dicti Liliæ cum petalis alicujus floris. Perpendat velim alia ejusmodi animalia in mari reperiri, quæ inter ea sunt, quorum ab ipso citatus OLAUS MAGNUS meminit, descriptione quidem satis obscura:

(h) Vehementer doleo, quod *Matrona Vidualis Amici*, præmatura morte anno 1734 præventi, plurimorum Entrochorum ramosorum &c. Gothlandensium figuras, pie defuncto olim a me eum in finem transmissas, ut ipse absolveret, quod intendebam, *Opus de Stellis marinis petrefactis*, postea autem iteratis vicibus, demumque intercedentibus virorum gravissimorum precibus repetitas, hucusque, sub levi quidem prætextu, mihi recusaverit. Illis, tali fato, orbatu, trium Encrinorum, quas reassumere potui, icones huic Epistolæ subjungam, speciminis loco; Forte uberiorem messem alia vice in publicum expositurus.

seura: quibusque adnumeret alia sic dicta Zoophita, qualia sunt Arantio marino IMPERATI & ejusdem Vermichiara Ritusa: & forte quam plurima alia, quorum hucusque cognitio ad nos nulla pervenit.

Nec inter Corallium articulatum, si quis vellet, & stellam nostram nulla potest institui comparatio; (i) attendat utrorumque organi rationem: quam non diversam apparebit.

De *Belemnitis* demum hæc mihi sententia est, quod ad *Holothuriorum* genus spectent; ad Testacea enim ex eo referri vix possunt, cum nunquam testis investiti occurrant: quare nec Tubulos pro eorum origine agnoscendos, nec solenum cadavera esse credo.

Multo minus dentes piscium aut Crocodilorum eos autumaverim (k); fibrarum enim longe alia, quam in dentibus videmus, structura, quæ luculenta est in *Belemnitis*, id nequaquam admittit: nihil de fragilitate eorum dicendo, quæ satis innuit elixa, pulstem pappamve illos duntaxat mandare aptos fore.

B 2

Holo-

(i) Vid. *Helving. Lith. Ang. Parte II. p. 119*; multominus cum *Beaumontio*, aliisque, lapides sui generis esse velim, vi plasticæ tantum non tribuens, ut Entrochorum Sylvas subterraneas sua virtute & industria plantatas credam. Res altioris foret indaginis: unde tempore diluvii miranda animalia, quæ dicuntur Capita medusæ, in regiones nostras delata, vel utrum tempore diluvii jam fuerint, eorundemque archetypa adhuc sint maris Balthici pelagia. Non temnenda Celeberr. *Scheuchzeri* conjectura in *Oryctographicis* & in *Epistola responsoria ad Rev. Hiemerum*, scilicet: „Helvetiam cum magna forte parte Germaniæ ante Diluvium mare fuisse, in cujus fundo & Cornua ammonis, & stellæ, marinæ, Echini aliæque Testacea fuerit, quæ hodie nunquam, vel rarissime littora salutant, neque tempestatibus furentissimis locis suis naturalibus amoveri se patiuntur; „Cui meam addere liceat, nimirum: Mare nostrum singularibus capitibus Medusæ (prout mare Caspium clausum, vid. *Halma ad Rumph. supra alleg.*) pelagiis abundare; quod eo libentius credam, quo major & plane stupenda in ipsa Insula Gothlandia (quæ forte non aliter, quam plurimæ Insulæ in pelagis oriri solent, suam habuerit originem) Entrochorum & simplicium & ramosorum copia reperitur. Et quid dicendum de Lithophytis Gothlandicis, ex quibus simul tota insula quasi composita, insolitæ molis, speciè a multis, in historia naturali quæ prostant, diversis, vix ac ne vix quidem immutatis, vel plane non? imo inspecie de Coralliis ita dictis catenulatis ad littora in undis vel decem pedes in longum & latum vegetantibus? Ejusmodi argumentis, non de nihilo desumptis, inducor in conjecturam; Lithophyta talia in Pelagi nostri vel cryptis, vel in fundo vegetantia foveri, cum quibus una cum Stellis marinis, surrexit ex incunabilis suis feracissima Entrochorum, plantarum aliarumque rerum marinarum insula Gothlandia. Maneat hæc conjectura tamdiu non refutata, quoad, industria & auxiliis *Marsilliorum*, non prodierit Maris Balthici MAPPA SUBMARINA.

(k) Vid. *Bourguet lettres philosoph. sur la format. des Sels & des Crystaux pag. 10.*

Holothuriorum autem, infimi ordinis animalium, quæ propterea inter Zoophitorum Classem reposuerant Naturalistæ Belemnitides cadauera petrefactione, ceu mumia, condita esse, luadet potissimum eorum configuratio.

Sunt autem Holothuriorum, etiam quas cognoscimus species, multivarix: Oblonga, Cylindrica, quæ pudenda marina vocamus, ventricosa, globosa, pyriformia, & aliter figurata, quorum omnium cadauera non adeo frequenter occurrunt, nisi lapidem Bononiensem inter ea recensere, forte non sine rationibus, volueris.

Belemnitas autem cylindræorum, & eorum, quæ huic figuræ affines sunt superstitis reliquias autumo, ex eo potissimum, quod Holothuria simplicissimæ organisationis animalia juxta fibras, alias in circulum alias ad circumferentiam perpendiculariter dispositas, quod ex eorum simplici illo contractionis motu & actione ejaculatoria deducimus, multo humore turgeant, eoqve salto: cui si petrificantes particule sese immiscuerint, tandem solidentur in ea, diaphaneitatem quandam affectantia, corpora, quæ lapidem referant Belemnitam.

Hinc etiamnum in eo fibrarum illarum manifesta vestigia occurrunt, & hinc cum ignescunt ob animalis superstitem & fixatum humorem sulphure abundantem grave, cornus, ossa & urinam felinam olent, ex quo etiam suspicio oriri potest, saltem aliquas Belemnitarum species ad Phosphorum parandum non ineptas fore; nam pro lapidescentis materiei natura varia eorum substantia quoad calorem, duritiem, calcinabilitatem &c, deprehenditur, pro locorum, in quibus colliguntur & petrefacti sunt, varietate.

Porro cum aliqui ex Belemnitis tota sua longitudine ample magis minusve perforati reperiantur, aliqui non item, sed ad centrum usque seu mediam axis lineam se jungant, plerumque tamen conicam cavitatem ad alteram extremitatem ostendant, facile patet, animalis diversa actione hoc factum esse; cum enim tota longitudine pervius est lapis, circulares fibras laxabat animal, ut transversalibus brevioribus factis, per omnem ejus sic adaperam cavitatem succus alimenti diffunderetur; e contra cum easdem fibras annulares constringebat in posteriore sui corporis parte, anteriores autem laxabat, cavitatem duntaxat in anteriori parte efficiebat, ut nutrimentum veluti suctione attraheret. Hinc etiam est, ut sæpe numero in hac cavitate Testacei species ex concameratorum classe reperiantur, quæ alveoli hucusque, sed minus proprio, nomine insignita fuit, cujusque sine dubio vel carne, vel in cellulis contento humore per suctionem, cum siphunculo perforata sit testa, valida suctione frueretur.

Suctionem vero hujusmodi animalium validam & fortem esse, a contraria actione apparet, a vi nempe ejaculatoria Holothurii propria, quæ

qua intra corporis sui cavitatem contentum humorem non aliter, quam si ex syringa fieret, fibrarum suarum actione longinquius projiciunt, quod illis sine dubio ob duplicem causam tribuit natura; primo quidem, ut se hoc modo de loco in locum impulsu ejaculati liquidi in ambientem aquam maris promovere possent, cum ad natatum & ad gressum membris destituerentur: secundo, ut insidiantia & inimica illis alia animalia tetri & infecti humoris qualitate arcerent & repellerent. (1)

Cum ex his, quæ de Belemnitis Trochitisque sentiam satis perspexeris, Vir Excellentissime, plura brevitati studens adducere, ne patientia tua abutar, nolo. Interim, si quid sinistri ineptique proposuerim, ut certe multa, æqui bonique pro humanitate tua & amicitia, quæ versus me summa est, consule. Vale &c.

(1) Quid doctissimæ & consiliis instructissimis abundanti huic Epistolæ adderem, non habeo, nisi quod omni observantiæ cultu ab Humanissimo Autore veniam postularem, quod sine ejus præscitu meditationes has summopere gratas acceptasque, olim a Desideratissimo Scheuchzero mecum communicatas, publicaverim; hanc eo tutius me impetraturum confido, cum diutius mihi temperare non potui, quia mecum fruatur respublica literaria ipsius resolutionibus illorum argumentorum, quæ hæctenus circa intricatissimum in Lithographicis par de *Entrochis* nimirum & *Belemnitis* in medium prolata. Ubi involuta obscuritate causa latet, probabilitate tenebras illustrare quodammodo, sufficit.

Supereff, ut Syllabo promissas figuras *Enocrinorum* Gothlandensium explicem.

Fig. 1. A. Enocrinus sive Stella Gothlandica lapidea, & radiis sive digitis & ossiculis quasi metacarpi imo & pediculo ex trochitarum articulationibus, diversa ab enocrinis hæctenus notis.

B. Pars averfa.

Fig. 2. Similis metacarpus præcedentis stellæ.

Fig. 3. Differt & digitis & ossiculis a figura non solum 1 A, sed quoque a figura 4.

Fig. 4. A. Differt a reliquis, præsertim ossiculis metacarpi rhoditis, sive alte dense, & in figuram rosulæ radiatis.

B. Pars averfa.

NOMENCLATOR LITHOLOGICUS.

Augmenta Asteriscis *

* sunt notata.

A.

* **A**CANTHIODOS ; Galei Spinacis vel Acanthiæ Rondeletii dens fossilis *Luid. Lithoph. Brit. n. 1417.* Vid. *Lucernaria. Rhombiscus.* *

ACHATES, *Αχάτης, Achatstein, Agathstein, Agstein, Augstein.* Agata & Achate Ital. & Hisp. notissimus est ; inter lapides pretiosos majores vulgatissimus, tunc demum huic nostræ figuratorum Classi inferri meretur, ubi quid in eo natura depinxit, quod vel plantas vel animalia &c. refert, uti : Cerachates *Plinii H. N. L. 37. c. 10,* quando lineis suis & maculis cornu refert, explicante ita *Wormio Mus. p. 96. ex Agricola de Nat. foss. Lib. 6. p. 303.* Dendrachates, velut arbuscula insignis, *Plin. l. c.* qui *δενδροφίλον πέτραν καὶ δενδρείς ἀχάτης* nuncupatur *Orpheo de lapidibus p. 202. 203.* Achates, quæ reddunt species fluminum, nemorum & jumentorum, etiam effeda & staticula, & equorum ornamenta, *Plin. l. c.* Achates illa Pyrrhi, in qua IX. Musæ & Apollo Citharam tenens spectarentur, non arte sed sponte natura, ita discurrentibus maculis, ut Musis quoque singulis sua redderentur insignia, *Plin. Lib. 37. c. 1 ;* magis adhuc rarissimum illud & pretiosissimum Inviçtissimi Imperatoris *κεκληλιον*, quod ipsa rerum natura Christo, tanquam DEO & Creatori suo dedicasse videtur in hunc modum : B. CHRISTO. R. S. XXX, hoc est, interpretatione *Lambecii Biblioth. Vindebon. L. I. p. 25.* BEATORI ORBIS, vel GENERIS HUMANI, X RISTO REGI SEMPITERNO TRIUNO CRUCIFIXO * Vid. *Mylium Sax. Subterr. I. p. 28. — Rumph. Mus. p. 287. de Achate cum inclusa musca — Kundmanni rariora Nat. & Art. passim.* Achates Polonis : Achatek. De Pseudo Achatis conf. *Lapis corneus.* *

ACICULA lapidea, *Aculeus Luid. l. c. p. 45,* qui refertur ad Crustacea punctulata, & speciatim ad Echinorum partes ; vocatur etiam Radiolus lævis, ad differentiam lapidis Judaici, qui est inæqualis sive asper, * & clavicula audit *Klein. Natur. Dispos. Echinod. **, Trochites, figura penis absque præputio, *Lachmund. Oryct. Hildesh. p. 54. 55. * Kl. de Acul. Echin. l. c. ** Rhyncholithos, *Amsel Schnäbelein, Mus. Braxenhoff. p. 8. ** Rhyncholithus ex Glossopetris *Aldrov. Mus. Met. p. 607.* Rincolithus alius. Acicula lapidea Polonis : *Qśc* vel *Igielkâ kamienna.* *

ACU-

* ACULEATI LAPIDES s. *Aculeoferi*; rotundi, fere depressi, in cavitate aculeis materiæ crystallinæ repletis; *Mercati Metalloth.* p. 270. vid. *Lapis aculeatus.* *

* ACULEI ECHINITICI vid. *Judaicus lapis. Lapis Judaicus.*
Radius. conf. *Rajæ Cauda.* *

* ACULEOFER LAPIS vid. *Aculeati lapides.* *
ACULEUS vid. *Acicula.*

* ADARCE; inter fossilia multum occurrit. Dicitur spuma quædam subsalsa in maritimis locis, præsertim quæ ab unda modo abluitur modo restituitur, & in exsiccatis paludibus circum arundines concreta colorem flori lapidis Asii similem habet; *Mercati Metall.* p. 112. Imperator Porus angvinus Adarce dicitur *Jo. Baub.* Græcis *Αδαρυν*: Arabis: Adarchi, Atharachi vel Adaracha. Polonis: *Piáná trzcinna.* *

ADIANTHUM ALBUM s. *Ruta muraria* lapidi impressa. *Luid. l. c.* p. 108; * Polon. *Włoski Panny Maryey.* *

ADIANTITA, qvi *Adiantum verum*, s. *Coriandri foliis C. B.* pulcherrime refert; * vid. *Scheuchz. Dissert. de Dendritis &c.* p. 61. *

ADLER = SEEIN, v. *Ætites.*

* ÆGAGROPILÆ similis lapis. *Haar = Ballen = Gemse = Kugels*
förmiger Stein. *

ÆGOPHTHALMUS v. *Ommatius*; * polon. *Koziok.* *

AETITES, *αἰτίτης*; *Aquilinus*, *Aquilina*, *Aquileus lapis*; *Ital.* *Aquilina*, *Pietra d' Aquila*; *Pietra Aquilina*; *Ethire*; *Gallis.* *Pierre de l' Aigle.* *Hisp.* *Pietra del Agla.* *Svec.* *Ornaer Steen.* *Danis.* *Hiorna*
steen. *Angl.* *Eaglestone.* *Belg.* *Adlersteen*, *Arensteen.* *Germ.* *Adler*
Stein, *Klapper = Stein.* * *Polon.* *Orlicy kamien*, *kamien orli.* * *Lapis est*
inter nobiliores, imo gemmas ipsas, veteribus relatus, quod in nido Aquila
reperiri, & raras vires possidere creditum fuit; ad figuratorum Catalo
gum relegandus, quia figuræ est, ut plurimum, rotundæ, vel oblongo-ro
tundæ. Singulares de hoc lapide extant tractatus: Laurembergii & Bauschii;
conscripsit & J. J. Scheuchz. Dissert. de Ætite; quæ est in MSct. * vid.
Enhydros. conf. *C. G. Fischeri Par. I. lapidum in Agro Prussico.* *

AETITES primus, *Plinii* }
fœmina, *Schwenkfeldii* } v. *Geodes.*

* AETITO COLITES; *Aetites* simul membrum virile corrugatum cum testiculis representans *D. J. C. Kundmann Rar. Nat. & Art.* p. 127. & plures lapides figurati ad *Aetitas* sive *Klapper = Steine* referendi *ibid.* *

AGATA,
AGGEEIN, *Achatstein* } v. *Achates.*

* AGO-

* AGORAIVOLE. vid. *Lapis Aculeatus*. *

* AGUESHELL, Angl. v. *Gryphites*. *

ALCYONIUM: quod Nomenclatori huic inseritur, non nativum illud est ad maris littora colligi solitum, sed fossile, marini amulum, quod inter lapides corallinos recentet *Luid. Lithoph. n. 99.* * Alcyonii nomina & Etymologiam ejusque differentias vid. apud *Mercatum Metalloth. p. 95. seq.* Dominus *Hans Sloane It. Jamaic. I. p. 50.* Spongas spurias seu duras appellat Alcyonia. — Les Alcyons sont des plantes, qui ont beaucoup de rapport aux Eponges; ils sont composés de filamens semblables à de la Teille de Chanvre un peu souple, couverts d'une espece d'écorce toute percée de petits trous dentelés &c. *Biblioth. Ital. Tom. I. p. 121 ex Merc. Metall. conf. Mercatus p. 97.* — *Pol. Piáná morska*. *

* ALCYONIA forma ficus *Scheuchz. Spec. Lithol. f. 20. 21. 22.* ejusque Patella lapidea sunt fungi marini s. fungitæ fossiles. *

* ALECTORII LAPIDES sind nichts anders als kleine Kieselsteine, so die Hüner ic. der Verdauung halber einschlucken. *Scheuchz. N. W.* — *Pol. Kamien kapłoni*. *

ALGA lapidibus impressa memoratur *Luid. p. 108.* * *Pol. Porost w Kamieniu. v. Phycites*. *

ALPGECHZ

ALPGEHDS

ALPGEZM

vid. *Belemnita*.

ALVEATULA. *Xylosteon canaliculatum*, *Luid. p. 79.*

ALVEOLUS, est fossile figuratum Anomalum s. classis incertæ; *Luid. n. 1737.* Differt a lapide caudæ cancri s. Astaci fluviatilis *Gesneri de fig. lap. p. 167*; quod hic quidem constat e plurimis alveolis invicem inarticulatis, sed non rotundis, verum instar caudæ Astaci hæmilphæricis, transiqve per totam mediam longitudinem foramen, materia quidem lapidea infarctum, quod in tuberculum prominulum tandem desinit. *Scheuchz. Spec. Lith. p. 7. 8. 9. fig. 10.* * *Pol. Korytko*. *

* ALVEOLI *Belemnitarum* v. *Belemnita*; conf. *Ebrharti Dissert. de Belemn. Suv. Kl. de Tubulis marin.* *

AMMITES, *Hammites*, *Ammonites*, ex arenis ita componitur, ut ovis piscium similis videatur; *Boet. de Boot. Lap. & Gemm. c. 239.* Germ. *Rogenstein*, *Ragenstein*; * sed perperam * Prout autem ova piscium alia aliis sunt majora ita variant quoque Ammitarum gradus & nomina. Vocatur alias * *Oolithes* D. *Bruckmanno* & *Rappoldto*, qui originem ab ovis piscium nobis persuadere cupiunt; *Clar. Fischero* *Oolithi* foeturæ testaceorum petrefactæ videntur, quanquam difficile sit determinare species

species horum maternas, secundum *Lachmundum Oryct. Hild. p. 37* Hammites ex arenis ita componitur, ut ovis piscium, quod ad figuram attinet, similis esse videatur. De Pisis Bethlemiticis miraculosis vid. *Rauwolffi itinerar. p. 449*, vid. *Stalagmites*. * Orobias, & Pisolithus, Pisa lapidea, *Erbsstein*, qui scilicet ex aliis lapillis, pisi magnitudinem habentibus est concretus. Alius Meconites vel Cenchrates, quia semina Papaveris vel Milii conglobata repræsentat — * Quicquid fit, eandem cum Stalagmitis generem habent omnes. *Polon. Kamień niezgorzły*. *

AMMONIS CORNU v. *Cornu Ammonis*.

AMMONIS LAPIS. v. *Ibid.*

AMMONITES v. *Ammites*.

AMMONIUS LAPIS v. *Cornu Ammonis*.

AMMOSTEUS v. *Osteocolla*.

* AMPHICONE v. *Erotylos*. *

ΑΜΦΙΣΤΕΡΗΝΑΙΕΣ v. *Acicula*.

AMYGDALOIDES; Amygdali figuræ lapis; *Mandelförmiger Stein*, qui Amygdalum refert; * vid. *Mylii Sax. Subt. I. p. 38. Pol. Migdałowy kámién*. *

* Ανδροκεφαλοειδής. v. *Zoomorphytæ*. *

ANGUILLA LAPIDEA prostat in *Calceolarii mus. p. 421*.

* *Pol. Węgorz kamienny. Boh. Duchanek*. *

* ANOCYTI v. *Cidares*. *

* ANOMIÆ CONCHÆ; plurimæ occurrunt in *Lithologicis*; ab a privativo & νόμος legalis s. regalis; sunt Diconchæ inæquales, quarum altera concha sive valva alteram limbo suo emittitur. *

ANSULA s. *Cornicula Carcinopodii*, est inter *Malacostraca fossilia*. *Luid. n. 1247*.

ANTHRACION; *Luid. n. 1564*; vocatur *Xylosteon atro-nitens*, carbonis ad instar.

APARINÆ æmulum *Lithophytum radiosum*, locatur *Luid. n. 201* inter *Lithophyta*. * Acuratius loquendo pertinet ad *Phyolitha*, quæ sunt plantæ terrestres petrefactæ vel immutatæ lapidibusve impressæ; cum *Lithophyta* sunt plantæ marinæ substantia corallina; licet *Lithophyta* iterum iterumque a nonnullis plantæ marinæ vel corneæ substantiæ vel inter corneam & ligneam ambigentes vocitentur, quæ tamen proprie sunt *keratophyta*. *

APPENDICULA ASTERIÆ; The wizes of the Staerstone, pertinet ad *Stellarum fossilium genus*; *Luid. num. 1192*. * v. *Asteriscus*. *

AQVILEUS }

AQVILINUS }

AQVILINA }

v. *Aetites*.

* ARACHNEOLITHUS; v. *Bruckman. Epistola de Arachneolitho*
v. *Araña icon.* *

* ARACHNOIDES audit Echinus, peripheria per anfractus circu-
lari, ore rotundo in medio basis; ano quadrato in superficie peripheria
proximo; *Klein de Echinis p. 33*; ubi fossilis obvius venit, hujus est
loci. *

ARANÆ ICON, Schisto Carbonario impressa memoratur *Luid.*
p. 113. * Scribit quidem *Luidius l. c. in P. 5.* quod ulteriore experientia
edoctus sit id, quod de araneorum iconibus in Schisto carbonario asserue-
rit. Sed meo iudicio res suspicione non caret. Habeo ejusmodi Schi-
stum Anglicanum, similiter lapides scisciles Eichstetenses, in quibus ico-
nes nudo oculo consideratae pro iconibus araneorum habendae, unde et-
iam in Germania *Spinnen-Steine* audiunt; verum oculo armato perspe-
ctae stellulis marinis originem suam manifesto debent. vid. *Ichryomorphos.* *

ARENOSULA; Lapillus venulis bullatus, astaci ferrulae medul-
lam referens. *Luid. n. 1581.*

ARENSTEEN, *Belg.* v. *Aetites*.

ARGUS; Xylosteon, s. os fossile lignosum Loculariae congener.
Luid. n. 1574.

ARIETIS CAPUT LAPIDEUM, *Calceolar. Mus. pag. 417.*
* *Pol. Glowá báránia kámienna.* *

ARQVATULA; Siliquastrum minimum punctulatum, inter
Ichtyodontes scutellatos ap. *Luid. n. 1500.*

ARTICULUS BRACHII LOCUSTÆ secundus, vel tertius,
fractus. *Luid. n. 1245.* * vid. *Astacopodium.* *Pol. Kolanko Szaranczy*
Kamienne. *

* ARTICULUS BRACHII CANCRINI v. *Carcinopodium.* *ARTOLITHUS v. *Panis lapideus.*

ASSULA EBURNEA &c. Officulum quoddam est lamellare
aculeatum, & inter crustacea punctulata recensetur a *Luid. n. 1094.*

* ASTACOLITHI; sub hoc titulo colligimus Astacorum tam flu-
viatilium & lacustrium (ex quibus ingens illa oculorum Cancrini copia in
Prussia venalis) quam marinorum (Hummers) typos & partes. *

ASTACOPODIUM; Brachii Astaci aut Locustae fossilis articu-
lus extimus & maximus, ad crustacea forcipata refertur a *Luid. n. 1236.*

* *Pol. Noga Raka morskiego.* *

ASTE-

LITHOLOGICUS.

ASTERIA; * Pol. Gwiazdeczka * v. Entrochus.
 ASTERIA COLUMNARIS, Entrocho fimilis. Scheuchz. Spec. Lith. p. 2. fig. 1 — 5.
 ASTERISCUS, idem est cum Appendicula Asteria.
 ASTRAGALI folia lapidibus impressa habet Luid. p. 110.
 * ASTROITÆ Angliæ, pentagoni, species coralli sunt, in mari Jamaicensi & alibi crescentis. Epit. Transact. Phil. II. 511. *
 ASTROITES; Astroite Gall. Sternstein, Siegstein, Wasserstein. Lapis cui Stellarum icones impressa; varia dantur figuræ, quæ variant ipsas species; novas observavi in Helvetia, aliis nondum descriptas. Quam Asteria nomine insignivit Gesnerus & Luydius ad Entrochos rectius referunt alii. * Plures ex Gothlandia in mus. nostro, quam Beatus Scheuchzerus observavit in Helvetia; huc pertinet Pierre étoilée de la Sicile; Boccone Recherch. p. 119 v. Erotylos. *
 ASTROPODIUM multijugum s. loricatum cinereum septentrionalium, quod ipse est Encrinos cinereus Lachmundi; cum aliis Astropodii speciebus numeratur inter crustacea punctulata; Luid. n. 1106.
 ASTORRHIZA, stellarum modiolus. Luid. ib. 124.
 АУСЪЕЗЪ v. Achates. Ommatias.
 AURATA LAPIDEA (piscis) conspicitur in Calceolar. Mus. p. 421. * Pol. Zlotobrew kamienny. *
 AURICULARIA, Gryphitæ congener ad fossilia bivalvia referatur a Luid. n. 514.
 * AURICULARIS LAPIS; Merc. Metall. p. 342; quod auris humanæ speciem præ se ferat. Plotio H. N. of Oxfordshire cap. 5. §. 150 lapis auricularis audit Lithostreon ad formam auris humanæ; — The small-Eairlike Oyster Shell, Mortonii N. H. of Northampt. p. 193. Tab. 3. f. 2. 3. *
 AURIS MARINA LAPIDEA, steinerne Ohren-Muschel, Luid. p. 127 * Pol. Ucho morskie. *

B.

BACILLUS s. Ichtyosteon minor cujusdam Astaci lacertum refert. Luid. n. 1591. * v. Articul. Astacopodium. *
 BACOLO DI ST. PAULO; Melitensium; est radiolus torosus eburneus major; Judaici lapidis * Radii echiniti * species. Luid. n. 1043. * v. Epit. Transact. Philos. II. 497. *
 BALÆNOSTEON, s. Xylosteon lamellatum, Balænz offi, quo utuntur Sartores simile. Luid. n. 1595.

BALANO FOSSILI CONGENER, v. *Quinque valvula*.

* BALANITES, idem significat: versteinerte Meer-Eichel; ad nidulos testaceos, & quidem ad Balanos. *Pol.* Kamień wprzeg ogniasty. *

BAOBAB, fructus lapideus; *Calceol. Mus.* p. 414.

BASALTES; Meißner Proberstein. Ein Meißnischer harter eisensfarber Marmor, habet angulos, & in columnæ modum est erectus. *Boet. de Boot Lap. & Gemm. L. 2. c. 273.* Colonna misena *Imperati.* * *Gesh. de lapid. p. 21.* Sieben-sechs-fünf-auch wohl nur vierkantig als zugehauene Balken-Stücke von solcher Stärke und Länge, daß man dieselbe auf den Gassen an Häusern, insonderheit an Ecken, als Weich-Pfähle setzet; Zu Stolpen. *Henkel Pyrit. p. 174.* Einige halten Granaten. *Polon.* Marmur zelázney masçi. *

BASALTES MINIMUS STRIATUS. v. *Lithostrotion*.

* BASALTES vel BASANOS MAXIMUS, Hibernicus, angulis minimum tribus, plurimum octo constans, geniculatus; dicitur & Columna lapidea. *Epit. Transact. Phil. II. 514. V. b. 146.* *

BASTONCELLI IMPIETRITI, sunt spinae Histricis marini petrefacti. *Boccone Mus. di Fisica p. 183.*

BATRACHITES * *Pol.* Zabieniec * v. *Bufonites*.

BAUMSTERN v. *Dendrites*.

BEAUMEPOTS, Anglis vocantur Nidi, in quibus delitescunt Cornua Ammonis; *Lister de Coch. Angl. p. 214.*

BEZNBRECH } v. *Osteocolla*.

BEZB WEE }

BELEMNITES; Sagittæ formæ lapis acuminatus; Lyncis lapis λυγκέριον *Theophrasto*; *Epiphanio λαγγέριον*; *λαγγέριον Josepho*, etiam λυγγέριον; *Dioscoridi λυγγέριον*. Dactylus Idæus *Plin. L. 37. c. 10.* Luchsstein, Alpschoss, Alpstein, Schossstein, Rabenstein, Rappenstein, Donnerstein, Donnerkeil. Coracias, Corvinus lapis, Straalstein, Ceraunites, Thunder Stones, Thunderbolts. *Angl.* Vettelins. *Danis.* Belemnise. *Ital. & Gall.* * *Pol.* Matki Bożey prątek. Strzalká kamienna. *

* UBERIOR NOMENCLATOR BELEMNITARUM
EX MSCTO J. J. SCHEUCHZERI MECUM
COMMUNICATO.

SPECIMINIS LOCO EX LEXICO FOSSILIIUM
DILUVIANORUM DE BELEMNITA:

BELEMNITES a forma Sagittæ, quæ Græcis βέλεμων. Lyncis lapis; Lyncurius, Lingurius, a γὰρ λυγκέριον apud *Theophr.* λαγγέριον, λαγσ-

λαγγέριον λιγύριον apud Epiphanium; *Josepho* etiam λιγύριον; *Dioscoridi* λυγγέριον λιγύριον quidem vocari existimat *Salm.* quod in Liguria inveniri credebatur, λυγγέριον autem vel λυγγέριον *Theophrasto* & *Plinio*, quod fieri ex urina Lynceis aestimabant; *Demonstrato* & aliis apud *Plinium* L. 8. c. 38. Lyncum humor ita redditus, ubi gignuntur, glaciatur arefcitve in gemmas, carbunculis similes, & igneo colore fulgentes, Lyncurium vocatas, atque ob id succino a plerisque ita generati prodito. Novere hoc sciuntque Lynceis & invidentes urinam terra operiunt, eoque celerius solidatur illa *Lib. XXXVII. c. 2.* Demonstratus Lyncurion id vocat, & fieri ex urina Lyncum bestiarum e maribus fulvum & igneum; e fœminis languidius & candidum, alii dixerunt Langurium, *cap. 3.* De Lyncurio proxime dici cogit auctorum pertinacia, quippe etiam, si non Electrum id esset, lyncurium tamen gemmam esse contendunt. Fieri autem ex urina quidem Lynceis, sed egestam terra protinus bestia operiente eam, quoniam invidet hominum usui. Aniles fabulæ! opinionem interim hanc non improbare videtur *Encel. de met. p. 211.* argumento infirmo a possibilitate desumpto. An autem veterum Lyncurium noster sit Belemnites, dubitatur a doctioribus: *Epiphanio de XII. Gemm. c. 8.* Hyacinthum, *Gesnero in Epiphan. p. 21,* de *Laet Lap. & Gemm. lib. I. c. 23* & *Velschio Hecat. I. p. 102.* Succinum per Lyncurium intelligentibus. Dicere, si Lyncurii nomen ad Belemnitam applicare velimus, possumus, mereri hoc nomen illum, qui Succini colorem & perspicuitatem habet, eo magis, si, *Gesnero* teste, id genus Belemnitæ paleas aliasque res minutas, succini ad instar alliciat. Præit sua autoritate *Diosc. Lib. II. c. 100* λυγγέριον vocans ἤλεκτρον πτερυγώφορον, succinum pterygophorum; quem sequuntur *Wormius, Lachmund, Gesnerus, Agricola,* alii. Hoc Lyncurii nomine porro venit Lapis ille fungifer Neapolitanus & Fungi ipsi, qui defosso illo Lapide & terra aliquantulum aperto, & subinde aqua tepida asperso intra quatrimum prodeunt, de quo *Volkamer Eph. Germ. Dec. II. An. 3. Obs. 216* de quo ὡς ἐν περὶ ὁδῶν notandum, nullam esse prorsus huic lapidi cum Belemnita nostro convenientiam, nec quoad figuram, nec quoad materiam.

Ad Synonyma igitur alia: Idæi Dactyli in Creta ferreo colore pollicem humanum exprimunt *Plin. Lib. XXXVII. c. 10.* Hos *Boet. L. II. c. 258* Belemnitas existimat, conjectura haud infirma, quam descriptio Pliniana fulcit. Quod vero Corybantes olim vocati fuerint, ut *Boet. a Boet* vult, id sibi persuadere non patitur de *Laet,* nec alii, qui norunt, id nomen non tributum esse gemmis, sed populis; *Salm. in sol. 120;* nec *Wagnero Helv. cur. p. 304* facile assentire possum, inter Belemnitæ Synonyma recentiori Phrygium Lapidem

Dioscor. L. V. c. 141, quum ex ipso & *Plinio XXXVI. c. 19* pateat, esse Glebam pumicosam. Ita quoque Alabandici nomen non approbat *Gesn. Fig. Lap. cap. 93*.

Germani variis quoque ludunt nominibus : Luchsstein idem qu. Lyncis Lapis; Alpschos, Alpfetscht, Alfescht, Alpstein, Alvestein, *Cord. Obs. 217 b. 219. b.* Altschoss *Valent. Mus. P. II. pag. 15*; vocabula ex Ephialte & Sagitta composita, quod credatur Incubo ad-versari; Schosstein id. qu. Lapis Sagittæ; Rappenstein, Rabenstein Coracias, Corvinus lapis, quod in eum, qui colore est niger, præfertim quadrat; nugantur qui referente Gesnero a Corvini veretri similitudine ita dictum volunt; Stralstein Basiliensibus; Donnerkeil, Donnerstein, Donnerpfeile Pruffis; Ceraunites, quod fulmine de-jiciantur; pro lapidibus certe fulminaribus passim imperitis offerun-tur; Zinkenstein in Rhætia, ubi hoc lapide utuntur ad vaccarum & hominum Diarrhæas, Intumescencias, Dysenteriam, Colicam; Blutstein, incolis Ditionis Bernensis.

Græcis: præter nomina supra recensita *ἀγυρῶστρον*, du *Fresne Gloss. Græc. App. λίγυρρος*, Id. — Anglis Thunderstone, Thun-derbolt, ob rationem supra allatam. — Italis & Gallis: Belemnites; Belemnite Lyncurio *Moscardi museo 132* est Succinum — Brasil. Cacaotetel i. q. Corvinus lapis *Epb. Germ. Dec. I. An. 4. 109* — La-pis Litzi pro Lyncis *Fuchs in Myreps. Antid. p. 40.* Transylv. Hiuzkökoles de kerefeer.

Est Lapis figura plerumque conica, a latiore basi in apicem acu-tum vel obtusum desinens, extus lævis, intus striis a centro, sive quovis axeos puncto, recta ad peripheriam tendentibus præditus. Qui inprimis Succini colorem & perspicuitatem habent, ab utraque parte sunt obtuso mucrone cuspidati vel clausi: alii etiam utrinque sunt fusi ad instar cuspidati, ventre crassiore; Intus non per totum sunt solidi, sed sæpe in basi in conicam rursus figuram ad certam pro-funditatem cavati, reliquo lapide ad mucronem usque existente solido: & hæc conica cavitas repleta est vel terra vel arena, & utraque quidem vel soluta vel compactiori firmiter agglutinata, vel nova ma-teria belemnitica, ut unus Belemnita in alio veluti in vagina conti-neatur. Aliquando, sed rarius, aculei hujus textura non est a Basi ad acumen indivisa, sed in circulos vel lamellas plures basi parallelas distincta, Entrochorum more, observante idem *Listero de Cocbl. Angl. Tit. 31.* Belemnitas hæc, aliis gravidos, non inepte Rustici Hil-desheimenses femellas vocant, teste *Lachmundo.* Aliquando, præfertim in Belemnita polito conspiciuntur non striæ duntaxat centrales, sed circelli invicem concentrici, ut totus lapis ex pluribus aliis conis, quo-

quorum uni aliis inserti, constare videatur. In omnibus fere conspicitur rima vel fissura quædam a basi ad apicem tendens, juxta quam, secundum longitudinem, per medium axem facile diffinditur. Hæc quidem fibra in aliis manifesta in aliis oblitterata, in pellucidis tamen optime conspicua. Quidam Belemnites a lata basi mox in mucronem tendunt, aliis longius excurrentibus, ut, diffracti, frustra cylindros potius quam conos referant. Reperiuntur, quorum superficies non per lineam rectam ad apicem usque excurrit, sed curvam, imo & angularem; dantur quippe, qui alicubi fracti vel intorti, nihilominus cum pristino corpore, sed situ mutato, coaluerunt, id quod in fracturis ossium aliquando contingere novimus. Aliorum est quidem conica figura, sed compressa, quæ pro basi habet ellipsin potius quam circulum. Superficies in plerisque est lævis & glabra, in aliis quasi verminosa, i. e. plurimis foraminulis veluti exesa. Plerique sunt opaci, coloris cinerei, nigricantis, vel cœruleo-nigrescentis, alii quasi ex fluorea materia semidiaphani, alii flavi, vel mellei, pellucidi, aliquando armatura ferrea, argentea, ænea vel aurea induti, teste *List. lib. cit. p. 27. Agric. nat. Foss. V. p. 266. B. a Boot II. c. 258.* Omnes fere confricati vel contusi foetorem spargunt sulphureum veluti cornu combusti; *Rhiem. disp. de Ebore foss. Th. 16* proxime accedere vult ad odorem glutinis murariorum, Steinkütt, quod ex Sulphure, Oleo Lini, & terreis invicem junctis componunt, pulvis vero igni intpersus nec fumum nec odorem præbet ullum; Integra vero lapidis frustra liberiori igni exposita, & lente calcinata, naribus admota, pulveris pyrii odorem offerunt; testatur idem *Bauh. Hist. Font. Boll. 31.* omnes, usti in calcem abeunt, *List. l. c. Agric. l. c.* præ omnibus autem exactam Lapidis descriptionem dat *Morton. Nat. Hist. of North. p. 179, 182.*

Est Origo prorsus hætenus ignota; an ad minerale regnum pertineat, vel animale vel vegetabile; ad vegetabile pronus est *Helwing. Lith. Angerb. P. II. p. 123.* Pro Piscium & speciatim quidem Physterum, qui Balæna sunt species, dentibus habet *Dn. Bourguet Lit. M Dec. 1722 ad me datis. †*

* † vide *Ejusd. Lettres philosophiques sur la formation des sels & des cristaux. **

S P E C I E S:

I. BELEMNITES OPACUS, CONICUS, ET CYLINDRACEUS.

Belemnites niger maximus basi forata. *List. Cochl. Angl. Tit. 31.*

Dondersteen omtrent een finger lang en dik, graauw van koleur.

Rumph. Amb. 212. Tab. L. n. I.

Belem-

- Belemnitæ in acumen eleganter fastigiati. *Baub. F. B. 33.*
- - Radiatus cum armatura lucidissime viridanti. l. c.
 - - Hoplita armatura orichalcea. l. c.
 - - Cinereus alatus. l. c.
 - - parvi. l. c. 34.
 - - Longissimus, vitriolatus, five septem unciarum longitudine, argenteis vitrioli capillis efflorescens. *Luid. n. 1666.*
 - - Maximus, Oxyrrynchus, cum variis ejusdem specie minoribus. *Id. 1667.*
 - - Fragmentum cavitate fluore undiqve obducta. *Id. n. 1668.*
 - - Specimina minora, conchyliorum fragmentis hinc inde obducta, aëris injuria exesa undiqve & foraminata. *Id. n. 1669.*
 - - maximi fragmentum latiuscule compressum. *Id. n. 1670.*
 - - Specimina cavitate testa quadam membranacea obducta. *Idem n. 1671. a.*
 - - major, lividus, marmoreus. *Id. n. 1673.*
 - - majoris fragmentum conspicuum cylindraceum, fusci coloris. *Id. n. 1674.*
 - - exilis prælongus. *Id. n. 1675. Tab. 21. 1698.*
 - - Specimen minus. *Id. n. 1676.*
 - - minor lividus, ad mucronem distortus. *Id. n. 1678.*
 - - medius impolitus. *Id. n. 1688.*
 - - Cujusdam majoris fragmentum, fissum, crustosum. *Id. n. 1691.*
 - - medius cinereus, calyce compresso. *Id. n. 1693.*
 - - Cylindraceus sabuletorum, five vulgator, fractus, cultelli manubrium referens. *Id. n. 1717.*
 - - Fissi &c. majoris fragmenta. *Id. n. 1721.*
 - - Cylindraceus, minimus, versicolor. *Id. n. 1731.*
 - - Striatus, in orbiculatum lapillum redactus. *Id. n. 1733.*
 - - welcher von einer Seiten zur andern $1\frac{1}{2}$ Zoll hält. *Brak. Mus. 11.*
 - - Cylindraceus, ossei coloris, seu subalbidi, basi forata *M. S. n. 402.*
 - - Longior, Trochitarum rudimentis aspersus. *Id. n. 403.*
 - - nigricans. *Id. n. 404. 450. a.*
 - - cinereus, cui Blatta exigua adharet. *Id. n. 405.*
 - - - - integer, basi forata, & alius dimidiatus. *Id. n. 406. 407.*
 - - foraminibus, veluti vermiculis peresus. *Id. n. 410.*
 - - In basi excavatus, terram induratum cavitate sua conica continens. *Id. n. 412.*
 - - parvus, nigro-cinereus terram luteam in se continens. *Lackm. Oryct. n. 10.*
 - - minimi, in acumen acutum terminati. *M. S. n. 414.*

- Belemnita Obtusiori cuspidatus. *Id. n. 415.*
- - Cylindricus, cavitate conica vacua præditus. *Id. n. 418.*
 - - non cuspidatus, cinereus & albidus. *Id. n. 420.*
 - - magnus, cinereus, planus, crusta subcandida tectus; figura fere est cylindri parum compressi. *Lachm. Oryct. n. 1. p. 26.*
 - - minor cuspidatus, protuberantiis quibusdam verrucosis asperatus. *M. S. n. 421.*
 - - Cuspidatus nigricans. *Id. n. 422.*
 - - marmorei lavoris albus. *Id. n. 425.*
 - - - - ferrugineæ flavedinis. *Id. n. 426.*
 - - Subcinereus, ex ampla radice striata in tenuem aciem desinens. *Lachm. Oryct. n. 2.*
 - - nigricans, major, & cuspidatus. *M. S. n. 436.*
 - - Candidus, levis, & veluti calcinatus. *Id. n. 437.*
 - - Candidi, quasi usti, fragmentum. *Lachm. n. 5. p. 28.*
 - - non cuspidatus nigricans, cujus partes transversim fractæ non rite fuerunt rursus coadunatæ. *M. S. n. 438.*
 - - fulci coloris, ex matrice sua vel nido ita prodiens, ut penem pueri, cum seroto appenso non male referret, si integer foret. *Id. n. 439.*
 - - nigri coloris politus. *Id. n. 442.*
 - - longior cinereus, unico sulco ad apicem excavatus. *Id. n. 443.*
 - - varii nigricantes in saxo cinereo, tanquam matrice conspicui. *Id. n. 448.*
 - - Cum vermiculis seu tubulis marinis lapideis infidentibus. *Id. n. 450.*
 - - ferreus. *Id. n. 450. b.*
 - - Semidiaphanus. *Id. n. 450. c.*
 - - in lapide fissili nigro margaceo. *Id. n. 450. i.*
 - - pyramidalis, basi integra, niger, maximus, truncatus. *Lang. p. 130. Tab. 37.*
 - - - - major, mediocris, minor, minimus. *Id. l. c.*
 - - pyramidalis, basi forata, niger, maximus, truncatus, & per medium divisus. *Lang. p. 131. Tab. 37.*
 - - - - major, minor, minimus. *Id. ib. f. 4. 5.*
 - - tarum matrix calcaria, cui immerse sunt plures species Belemnitarum pyramidalium, mediocrium, basi integra & forata, partim integræ, partim per medium divisæ. *Id. p. 132. Tab. 37.*
 - - Glandem penis compressam & perforatam exhibens. *M. S. n. 416.*
 - - Octo, unciis longiores, quorum summa crassities in ambitu $4\frac{1}{2}$ uncias explet — exiliores — exilissimi, culmo mediocri adhuc graciliores. *Bajer. Oryct. 35. Tab. 1. f. 2.*
 - - nimium compressi, contriti, transversim disrupti, hinc sæpe incurvi.

curvi e fusco nigricantes — versicolores aut ex cinereo & fusco variegati — candidi. *Id. p. 37.*

Belemnita continentes terram luteam, aliquando in lapidem induratum, Pyritem, interdum fluore candido permixtum; Galenam, Bleyglanz oder Blende. *Id. p. 38.*

- - albus & qs. Crystallinus. *Herm. Maslogr. p. 223. f. 63.*

- - Cinereus in sua matrice. *Id. fig. 64.*

- - Lapis Lynceis, seu Lyncurium, vulgo Belemnites. *Id. fig. 66.*

- - of de commun colour, intersperled with streaks, at is were of Blood. *Mort. North. 179.*

- - Blak-White Belemnites *Grew. Mus. 302.*

- - Another a little hollow fill dup with a pith of Earth. *Id. l. c.*

- - Cinerei coloris, pellucidus, qvi terram in se continet. *Helwing. Lith. Ang. I. 28.*

- - Depressus, figura conica. *l. c.*

- - Cylindraceutus niger; Rabenstein. *Id. ib.*

DACTYLUS IDÆUS; Luchsstein. *Besl. Mus. 99. Tab. XXXV.*

- - Rubigine infectus, & qs. erosus, cum basi striata, ein von Martialischen Ausmitterungen imprägnirter und durchstossener Pfeilstein, oben gestreift oder gestirnt. *Volkm. Sil. Subt. 166. Tab. 28. f. 7.*

- - magnus, martialis, ruber, grosser rother eisenhaltiger Pfeilstein. *Id. f. 8.*

- - minor, gracilis, luteus, in tenuem apicem desinens, fluore crystallino imbutus. Kleiner, gelber und dünner spitziger Pfeilstein, mit Crystall-Flus in einem grauen Kies. *Id. f. 9.*

NOTA:

Vides, Lithophile, posse in immensum multiplicari species Belemnitarum, si ad minimas quasvis diversitates ratione integritatis, coloris, magnitudinis, armaturæ, diaphaneitatis, cavitatis, contentorum, superficie attendere velimus. Prima mihi figuræ fuit ratio Liberum cuique esto, ex hac Synonymorum Phalange seligere, quæ videntur adæqvata. Cæterum dubium adhuc, quo referri debeat hoc lapidum genus. Certum hoc, & ex variis circumstantiis, conchiliisque quæ Belemnitis insident, demonstrabile, formatos fuisse tempore diluvii. v. *Woodw. Hist. of the Earth. p. 181.* Sicit *Helwing. Lith. Ang. T. 1. f. 1. p. 29.* Belemnitam rarissimum, qui parte sua crassiori in extremitate satis aperte articulationem quandam foraminulo aperto ostendit, qua veluti spina dorso cujusdam animalis quondam adhaesisse videtur, unde suspicatur, generationem suam & formam Animalibus marinis debere, & imprimis ex testaceorum genere iis, qui Tubuli, Penicilli, Entali appellantur, cui etiam opinioni patrocinari videtur, quod specimina quædam

dam testa membranacea obducta fuisse observaverit. *Luid. Ep. 4. p. 115. Lith.* Imo & colligit Helwing, eos unicos & solos, qui ex utraque parte cuspidati sunt, pro integris agnoscendos esse, *reliquos omnes, si-ve cylindrææ sive conicæ sive depressæ sint figuræ*, pro contractis vel fragmentis censendos, sed etiam matrices sic dictas pro Belemnitarum loco natali nunquam habendas esse, & Belemnitas jam antea a natura productos accidentaliter massæ lapideæ inclusos fuisse.

II. BELEMNITES UNICO CANALICULO IN SUPERFICIE EXTIMA A BASI AD APICEM EXCAVATUS.

Belemnita canaliculatus s. aqualiculo per mediam longitudinem insignitus. *Luid. n. 1677.*

- - canaliculatus. *Baub. F. B. 34 - M. S. n. 44. Bajer. Or. p. 36. Tab. II. f. 3. 4.*
- - formæ compressioris, fissura altero latere donatus. *Luid. n. 1720.*
- - longior, cinereus, unico sulco ad apicem excavatus. *M. S. n. 443.*
- - sulcatus, niger, major. *Lang. p. 131. Tab. 37. f. 3. minor - minimus.*
- - that have a single Rima, as t' is called, that is, a Chink or Gutter, like that of a Date Stone, the whole length of the Stone. *Mort. North. 179.*

(adde) - - monosulcus, cum pyrite basi adnato, *Ebrharti de Belem. Suev. f. 6.*

III. BELEMNITA BINIS AD APICEM SULCIS EXARATUS.

Belemnita transversim fractus, binis ad apicem sulcis exaratus, hinc inde in superficie foraminulentus. *M. S. n. 440.*

- - that have two Rima's. *Mort. North. 179.*

IV. BELEMNITA AD APICEM TRISULCUS.

Belemnita nigricans, triplici ad apicem sulco excavatus. *M. S. n. 431.*

- - Cinereus dentis canini modo triplici sulco excavatus. *Baub. F. B. 34.*
 - - compressus trisulcus albicans. *M. S. n. 441.*
 - - tribus evidentibus in apice striis seu sulcis dotatus, seu trisulcus. *Bajer. Oryct. p. 36. Tab. I. f. 5.*
 - - that have tree Rima's. *Mort. North. 179.*
- (adde:) - - trisulcus *Ebrharti de Bel. Suev. f. 1.*

NOTA:

Sunt hi ad apicem duntaxat non per totam longitudinem sulcati.

V. BELEMNITES ARI PISTILLUM REFERENS. *M. S. n. 450. Helwing Lith. 28.*

- Belemnites minor cinereus, Ari pistillum referens. *Luid. n. 1702. f. 4. Spec. Lith. Helv. p. 25.*
 - - fulcatus niger, mediocris. *Lang. p. 131.*
 - - Slenderer gradually as well towards the basis as the point. *Mori, North. p. 178.*
 - - fusi seu Rhombi oblongi utrinque mucronati species, aut pyramidis potius duplici basi invicem junctæ, mucronibus autem oppositis. *Gesn. fig. lap. p. 92.*

NOTA:

Sicuti alii Belemnita a latiori basi desinunt sensim in acutiem, sicque figura sunt conicæ, ita hic in medio est ventricosior, instar pistilli Ari; pertinet huc forsân:

- Belemnites fusi instar, ventre crassiore in acumen utrinque desinente. *Baub. F. B. 34.*
 - - Specimen exile utrinque gracilescens, radiolum medium non nihil referens. *Luid. n. 1714.*
 - - perquam acuminatus, fûsum muliebrem repræsentans. *Bajer. Oryct. 35. Tab. 1. fig. 7.*
 - - The shell'd Belemnites quasi Stalemnites. *Grew. Mus. 302.* Vide quæ de hoc Belemnitarum genere notavi supra ad num. I.

VI. BELEMNITES ALIO BELEMNITA PRÆGNANS.

Belemnites inferne cinereus, ad apicem coni albidus, & pellucidus, in cavitate media alius Belemnita delitescens, geniculatus, ex alveolis constans. *M. S. n. 413.* referri potest ad Alveolos.

VII. BELEMNITES ENTROCHI INSTAR GENICULATUS.

- Belemnites geniculatus. *M. S. n. 408.*
 - - albicans in rotulas, Trochitæ instar, divisus. *M. S. n. 424.*
 - - e fusco nigricans lineis circularibus, seu Zonis notatus. *Herm. Maslogr. p. 222. f. 65.*

VIII. BELEMNITES MELLEI COLORIS DIAPHANUS, sive ELECTRINUS; isque vel conicus vel in obtusum mucronem desinens.

- Belemnites minimus, fere cujusdam Succini instar, & pellucidus & coloratus, quibusdam Lapis Lyncurius dictus. *List. Cochl. Tit. 32. Luid. n. 1707.*
 - - Een Dondersteen gloejend bruyn en doorschynend van Koeur. *Rumph. Amboin. 212. Tab. L. n. 3.*
 - - minor electrinus ad extremitatem cavam gracilescens. *Luid. n. 1679.*
 - - medius electrinus Sabuletarum. *Id. n. 1723.*
 - - Cylindroideus electrinus, vel vini Falerni instar semipellucidus. *Lang. p. 132. Tab. 37. f. 1.* Belem-

- Belemnites Electrinus scanicus. *M. S. n. 411. Fionicus. n. 429.*
 - - in apicem obtusorem album terminatus. *Id. n. 417.*
 - - Septentrionalis obscurior in colore & diaphaneitate. *M. S. n. 432.*
 - - - medulla nigra. *Id. n. 433.*
 - - - foraminulis exesus. *Id. n. 434.*
 - - - ex tenui radice in amplum mucronem terminatus.
Id. n. 435.
 - - - basi perforata, conica. *Id. n. 446.*
 - - aliquo saltem modo flavus ac pellucidus. *Bajer. p. 37.*
 - - of the colour and transparency of the yellow Amber, which the lapis Lyncurius of D. Ploot. Oxfordsch. p. 94. *Mort. North. 179.*
 - - the yellow Belemnites particularly called: Dactylus Idæus. *Grew. Mus. 302.*
 - - In rubro nigri, pellucidi, intus cavi & materia terrea repleti. *Helwing. Lith. 27.*
 - - Prussicus in rubro niger, pellucidus. *Id. 28.*
 - - pellucidus, fabæ forma. Horum alii excavati vel perforati, alii vero integri, figuram vel conicam vel cylindraceam ostendentes. *l. c.*
 - - Dactyli Idæi subflavi ac pellucidi in agro Brunsvicensi; rusticis Alvestein. *Cord. Obs. 217. b.*
 - - Lyncurius, Luchsstein, ganz durchsichtig, in seiner Mutter liegend. *Brak. Mus. II,*
 - - Ein ganz rother ohnscheiniger. *l. c.*
 - - Elecorum, lege: Electrum, Lapis Lyncis *Sylvat. Gesnerus legit Ligurum.*
 - - parvus Electrinus & qs. pellucidus; Belemnites pyramidalis electrinus; totus pervius, ut stylus possit transmitti, kleiner durchsichtiger gelber Pfeilstein, an dem ein subtiles Löchlein, durch und durch gehet. *Volkman Sib. Subt. 165. Tab. XXVIII. f. 4.*
 - - Electrinus canaliculatus, in longitudinem diffusus, cum striis transversis, gelber durchsichtiger und nach der Länge gespaltener Pfeilstein, darin man den Canal oder Falze, die durch und durch gehet, nebst vielen Querschnitten sehen kan. *Ibid. 166. Tab. XXVIII. f. 5.*
 - - Electrinus minor seu medius ad utramque extremitatem obtusus; kleiner gelber, und wie Börnstein durchsichtiger Pfeilstein, der oben und unten stumpf zuläuft. *Id. f. 6.*
 - - major cum radice seu basi rotunda non striata. *Id. f. 10. 11.*
 - - Electrinus. *D. Melle Lap. fig. Cub. p. 13. T. 1. fig. 6. 7.*
- IX. BELEMNITES TRUNCATUS POLYMITUS.
 Belemnites variis figurarum tractibus in superficie exaratus. *M. S. n. 427. Spec. Lith. Helv. p. 44. fig. 59.*
 D 3 Belem-

Belemnites, cujus superficies undique circulis concentricis est oblita.
Melle Lap. fig. Lub. p. 15.

X. BELEMNITES TUBEROSUS, five vulgarem calculum referens, sub-
lustris Sabuletorum. *Luid. n. 1732*

XI. BELEMNITA CAVITATE FERRE CYLINDRICA, ET CURVATA,
FLEXURÆ TUBULI MARINI ÆMULUS.

I have by me this severylike in colour and in the thikness, and bore
of it, to some of the tubuli marini, that I formerly thought I
was possess'd of two or three such shells with their cavities fill'd
up with the matter, that usually constitutes the Belemnites, till I ca-
me to observe, that some of them had a Chink or Crak, ressem-
bling that in the Belemnita. *Mort. Nort 179.* Tales & ego pos-
sideo ex agro Basiliensi adhaerentes ostreo peclini formi longis acu-
leis munito, qui conferrī merentur cum Belemnitis. *M. D. n. 724.*

XII. BELEMNITÆ SIMILIS LAPIS FIGURÆ CONICÆ ex materia al-
bida margacea satis dura constans, sabulosa crusta obductus. Alii
quoque ejusdem farinæ teretes, uncialis, sextentalis imo quadran-
talis longitudinis; quibus longe majores sunt lapides figuræ conicæ,
intra materia lapidea cori vulgari seu aquariæ simili ad Tha-
leri crassitiem in circuitu obducti, intus vero in materia fusco-
cinerea satis dura compacti, acutangulum, plurimi vero obtusan-
gulum, alii rotundam, alii depressam, nonnulli perfectam, qui-
dam imperfectam figuram ostendentes, a rusticis pro cuneis fulmi-
naribus habiti. *Helwing. Lith. Ang. 31.*

XIII. BELEMNITES LAMELLATUS, ex aliquot crustis sibi superindu-
ctis compositus. *Melle Lap. fig. Lub. p. 15.*

The shell'd Belemnites. *Grew. Mus. p. 203.*

BELEMNITIS ADNECTITUR HISTORIA ALVEOLI.

ALVEOLUS est lapis instar speculi concavi vel Lentis concavo convexa,
qui Belemnitarum cavitatem conicam occupat, & ita quidem, ut
Entrochi instar plures juncti invicem articulentur. Aliquando
etiam hi Alveoli sede sua nativa excussi seorsim occurrunt, *Luid.
p. 86. Spec. Lith. Helv. p. 7. 8.* Sub eundem ferme omnes titulum
redigi possunt, quando quidem nec magnitudo nec color, nec con-
nexio cum aliis variant speciem. Nomen Alveoli desumitur ab
Alveo vel Alveari Apum, vom Bienenkorb ejusque figura. Placet
Volkmanno Sil. 167. nomen Schüsselsteinchen, weil wenn ihre arti-
culi oder Glieder von einander separiret, oben wie eine Schüssel aus-
geschweiffet.

ALVEOLUS multijugus five fusi formis, geniculatus, crystallinus, cavi-
tatem Belemnitæ occupans. *Luid. n. 1671. b.*

ALVEO-

- ALVEOLUS maximus lutulentus. *Id.* 1737.
- - major aheneus, speculi ustorii ad instar politissimus. *Id.* n. 1740. *Tab.* 21.
 - - fastigiatus minor albus. *Id.* n. 1741.
 - - fastigiatus cristallinus maximus, compressus. *Id.* n. 1742.
 - - medius anthracinus sabuletorum. *Id.* n. 1743.
 - - - colore albido. *Id.* n. 1744.
 - - minor aheneus, vitriolo imbutus. *Id.* n. 1745. *Tab.* 21. *Mus.* *Diluv.* n. 940. 942. b.
 - - degener, filiceus. *Luid.* n. 1746.
 - - varietas cylindroides electrina. *Luid.* 1746. b. *Tab.* 21.
 - - accedens ad capsulam horologii portatilis seu conspicii vitrum. *Idem* p. 87.
 - - major s. medius. *Id.* n. 1738. 1739.
 - - maximus cinerei coloris, Helveticus. *Spec. Lith. Helv.* f. 10.
 - - medius colore albido. *l. c. & M. D.* n. 930.
 - - Belemnitzæ cinerei fragmentum, cum alveolo incluso. *M. D.* n. 419.
 - - cum incluso cono ex patellis constante. *Id.* n. 450.
 - - basi Belemnitzæ insertus. *M. D.* n. 939.
 - - Hoplita compressus seu contortus. *M. D.* n. 941.
 - - li Entrochos æmulantes. *M. D.* n. 942.
 - - Pyramidalis, non perforatus, major, subcinereus, incurvatus, e septem orbiculis, quorum pars interna superior convexa inferior vero concava existit, conflatus. *Lang.* p. 65. *Tab.* 20. f. 1. *Serie* 1.
 - - majores seu medii cylindracei è fulvo cinerei. *Volckm. sil.* 167. *Tab.* XXVIII. f. 12.
 - - minor griseus. *Id.* f. 13.
 - - Zwey grosse graue Alveoli, auf einem dunkelgrauen Gestein, da in dem einen die Interstitia und Gelencke crystallisiret. *Id.* f. 14.
 - - Ein Fragmentum eines dunkelgrauen Alveoli, calice seu radice orbiculato, mit einer runden Wurzel. *Id.* f. 15.
 - - die innere Gestalt eines kleinen Alveoli in einem gelblichten Stein, darinnen die Camera articulata, auch mitten eine weißlichte Cavitat. *Id.* f. 16.
 - - Ein kleiner gelber Alveolus, darauf subtile schwarze Bäumlein geschildert. *Id.* f. 17.
 - - Ein Stück von einem grösseren Alveolo, dessen articuli ein wenig verdrückt. *Id.* f. 18.
 - - Ein länglich dünn und grauer Alveolus, von dem die vertebra oder Wirbel alle los. *Id.* f. 19.
 - - maximus lutulentus, forte Luidii in einem gelben Muschel-Stein, tief eingedrückt. *Id.* f. 20.

ALVEO-

ALVEOLUS; Entrochus idem medeocris--rectus, decem orbiculis -- Lang. *Tab. 20. f. 2. f. 1.* Steinerne Kegeli (rectius Kegelin) voce admodum inadæqvata. p. 66.

-- candidi -- e lapide duriore conflati - pyritico-ferruginei-molles ac friabiles -- Obeliscus marmoreus alveolaris. *Bajer p. 38. T. I. f. 8. 9. 10. 11.*

-- Belemnites with pointed cones -- a single joint of one of these cones is the Alveolus. *Mort. North. 181.* Cone Stone *Id. ib.* quod ultimum vocabulum Belemnita no. I. optime competere posset.

-- aus dem Nieder Euzendorffischen Sand-Hügel bey Schweidnitz, ganz glat und röhlich, an dem die Glieder oder lamellæ concavæ separata gegen dem Licht durchsichtig, wie ein rothgefärbtes Horn, oder mit Blut besprengte Fischgrade sind. *Volckman Sil. 338. Tab. VII. f. 2.*

-- The scale. *Trans. Phil. n. 314. p. 77.*

Non confundendi sunt Alveoli cum Lapide Caudæ Cancri, sive Astaci fluviatilis *Gesneri Fig. Lap. 167.* Constat quidem & hic pluribus Alveolis invicem inarticulatis, sed non rotundis &c. &c. (reliqua lege tit. ALVEOLUS.)

Alveolorum singulare genus. † Seriatim per totam Belemnita Cylindrici longitudinem transiens Angerburgo Prussia. Ad sunt in eadem serie XX. *M. D. n. 942.* Cingit hanc seriem crusta lævis Belemnita, transitque per mediam longitudinem cylindrus alius, quem alveoli, Collaris instar, ambiunt. Est hic ipse Cylindrus medius vertebrarum instar transversis distinctus. Videtur hoc fossile esse spina dorli cujusdam animalis hactenus quidem ignota & cylindrus medius medulla spinalis. Habeo sanum, cui inhæret cylindrus medius, sed & vertebra animalis cujusdam cum suis processibus transversis, & aliud, in quo processus transversis sunt bifurcati. *M. D. n. 942.* Ein Rückgrad vermuthlich von einem Wasserthier, mit breiten Costis oder Rippen, *Volckman. Sil. 336. T. VI. f. 1.* Ein anderer kleinerer der auswendig grau, inwendig wie ein glänzender Kies ist; sitzt in einem Gestein, gleicher couleur, der mit vielen kleinen gestreiften silberfarbenen Muscheln, fleischfarbenen Entrochis und anderen Marinis angefüllet. *Id. 337. Tab. 17. f. 2.*

Sive

† Conf. *Prolegom. de Tub. mar. & in App. Gen. X.* Tubuli concamerati; item *Prefat. natur. Diss. Echinoderm. p. 6.* & *ibid. de Acul. Echin. p. 56.* ubi *Επιλεγοµενα* *Dn. Scheuchz. de Belemnitis* — item *Dn. F. P. Breynii Dissert. Phys. de Polythalamis Cap. VI;* ubi Orthoceratitæ salutantur.

Sive vegetabile, five exuvia cujusdam serpentis majoris in rugas contracti, five species Belemnitis. *Swedenborgh Misc. observ. fig. N.* Alveoli maximi, duorum fere digitorum in diametro, & minores alii Angerburgenses, radice seu basi undatis striis ornata &c. *M. D.*

*n. 942. **

Huc usque *uberior Nomenclator Scheuchzeri de Belemnitis.*

* BELEMNITAS ANGLICOS *vid. Epit. Trans. Phil. II. 429. seq. **

BELLARIA LAPIDEA; Confetti di Tivoli; Dragee di Tivoli; Lapilli sunt alba crispaque facie, seminibus aut aliis rebus, quas Pharmacopola Sacharo incrustant, & vulgo Confectiones vocant, similes. *Gesh. de fig. lap. p. 115. * vid. Brückmanni Ep. It. III. Pol. Wetkamienny. **

BERG-CRYSTALL v. Flores. * *Crystallus. **

BERGDRAP: Norveg. v. Stalactites.

BERGSCHEUER. v. Cornu Ammonis.

BEZOAR MINERALIS. Pietra d' Aventura; *Worm. Mus. 110. Boccone Recherches Natur. 226. * Pol. Bezoar minera. **

BIDENTULA, proprie furcatum quoddam & crenatum officulum in Echinis marinis, dentium copula s. repagulum. *Luid. n. 1088.*

BIRETIFORMIS LAPILLUS. *Stein in Form eines Baretleins, einer Baret. Scheuchz. Spec. Lith. p. 7. fig. 9. * Pol. Kamien ná kształt biereta. **

BISULCULA vulgaris marmorea, refertur ad Xylostea, five ossa fossilia lignosa. *Luid. n. 1590.*

* BOLETITES Aldrovando est lapis Boletum simulans. *Mus. Metall. p. 494. **

* BOLETITES cancellatus, totus purpureus, s. fungus cancellatus coralloides Clusii. *Feuille Obs. Phys. III. p. 387. **

* BONIFACII Pfennigen. v. Entrochus: *

* BOTRYOIDES, lapis vel etiam Stalactites Botrionem simulans, Trauben-Stein. *

BRANCHIALE ferruginosum, fungis lapideis forsan annumerandum, constat ex parvis lamellis, e fluore rubiginoso conflatis, cavitatum faxi parietes confertim, Branchiarum ritu, occupantibus. Idem est, quem *Plotius* Echinum minutum vocat *Hist. Nat. Oxon. p. 108. Luid.* inter lapides corallinos recenset branchiale *p. 115. ** & recte, sunt enim fungi marini substantiæ corallinæ, hinc & fungi branchiati: Coni branchiales; Alcyonium branchiale salutantur; Singularis figuræ in lapidibus duris cinereis montium circa Gedanum sæpius obvii. *

* BRANCHIALI CONGENER v. *Columellus. **

* BRATHITES, seu Sabinites; est Arbuscula Sabinum referens in lapide. *Aldrov. Mus. metall. p. 443. **

E

* BRIS-

* BRISSOIDES; ad Echinos & Echinitas; *nat. Disp. Echin. p. 36.*
v. *Spatagoides.* *

BRONTIAS ad Echinitas hodie refertur.

BRONTIA ALTERA Lachmundi v. *Capstone.*

BRUCHSEEM v. *Osteocolla.*

BUCARDIA; Bucardites * Conchita insigniter ventricosus, qui proin Cordis Bovini vel vitulini figuram refert. *List. Cochl. Angl. Tit. 40.* Ochsen Herz-förmiger Stein. Cardiolithus aliis & Litho-Cardites. Bucardites *Aldrov. Mus. met. p. 479. Pol. Serdecznik.* *

BUCGINITES; Lapis turbinatus, cujus orbes buccini in modum producuntur. Buccini vox in generaliori significatione notat apud *Listerum de cochl. Terrest. quasvis cochleas longiore figura præditas, ac proin Strombos ipsos includit. Non mirum hinc, Strombos lapideos sive Strombitas etiam sub hac Buccinitarum notione comprehendit.*

BUCINO-COCHLEA fossilis; lapillus est perexiguus, lucidus, ostiolo minimo donatus, *Luidio n. 331.*

BUFONITA; Bufonites; bufonius lapis; Chelonites, Batrachites; Crapaudine Gall: * *Carapatina merc. metall. p. 336.* * Garantrionius; Pietro di Jospo: occhio di Serpe *Ital.* Oculus Serpentis, Krötenstein; * nomina vana, vaga & veritati adversa, potius proscribenda quam usurpanda; sed, quis usum revocaverit! * referendus ad Ichtyodontes scutellatos * orbiculatos, umbonatos vel scaphoides * seu molares piscium dentes fossiles. *Luid. p. 69.* * vid. *Worm. Mus. p. 107. Jacob. M. R. D. p. 35. Mus. Calc. 364--368. Olear. Gff. 33. Helwing. Lith. I. p. 69. Pol. Zabi kamien.* *

* BUFONITAS majusculus atro-rubens, instar capsulæ glandis quernæ; medius rotularis, alveolo utrinque donatus; medius orbiculatus; minimus convexiori parte rugosus — Scaphoides, extremo altero latiore — Trochylus — minimus, Trochilo affinis, caliculo striato longiusculo donatus — congener gibbus s. Bufonites gibbosus: *Epit. Transact. Phil. II. 508--510.* *

* BUFONITES s. *Ruberites Aldrov. M. Met. p. 810;* est lapis bufoni petrefacto similis. *

BUGLOSSA: Lapis Ichtyomorphos, qui Buglossi vel Solex, piscis, sceleton refert. *Luid. p. 96.*

BUNDY vel *Pundy;* in Anglia mediterraneo communiter appellatur Pectunculites minor, nitidus, altiuscule striatus; *Luid. n. 664.*

C.

* CAILLOUX. Vid. *Silex* *

CAL-

CALCULUS; hoc nomine veniunt *Luidio* passim petrefacta corticibus suis spoliata, ut *no. 1744*. Calculus Carcinopodium referens; v. *Carcinopodium*.

CALOPODIUM; Glossopetra tuberosa, Sutoris mustriculam referens. *Luid. n. 1313*.

CANCER PETREFACTUS. Ein in Stein verwandelter Krebs. Visuntur quoque Astacorum & Cancrorum Icones lapidibus fossilibus impressæ. v. *Carcinites. Pagurus*; * *Pol. Rok Kamiennu.* *

* CANCRI BRACHII FORFICULA, v. *Carcinopodium.* *

CANCRI CAUDÆ lapis *Gesn. de fig. lap. p. 167.* referens caudam cancri seu Astaci fluviatilis * Non est nisi fragmentum compressum Orthoceratitæ Breynii s. Tubuli concamerati Kleinii. vid. Alveolorum singulare genus in uberiore Nomenclatore de Belemnitis; *pol. Kamien prope-gowaty.* *

CANCRI OCULIS SIMILES LAPILLI; sunt Carcinolithi lapidei.

CAPO DI GATTO: Melitenibus vocantur Nautilitæ, s. Cornu Ammonis articulus; *Luid. n. 303*.

* CAPPADOX; Lapis Spongiæ; *Plinio*: Cysteolithus, osteocollæ veræ non multum dissimilis. *Worm. Mus. p. 54.* *

CAPSTONE, Angl. five lapis pileum referens; melitenibus dicitur Ombriæ species elatior. Brontia altera *Lachmundi. p. 23. Luid. n. 958.*

CAPSULARIA; Conchires lævis, seu Terebratula inflata, conglobatior. *Luid. n. 466.*

CAPUT ARIETIS v. *Arietis Caput.*

* CAPUT MEDUSÆ; Rumphii, Hiemeri, Harenbergii; Species singularium Stellarum marinarum; vid. *Exc. Cappellerii Epistolam hic præfamini loco.* *

CARAPATINA v. *Bufo nites.*

* CARCINITES, propter rudem Cancri, græcis Carcini, figuram. *Aldrov. M. Met. p. 459.* *

CARDIOLITHUS v. *Bucardia.*

CARINULA, filiquastro accedens Lapis inter Ichtyodontes scutellatos recensetur *Luidio n. 1511.*

* CARPOLITHI, sunt Lapides fructus & semina referentes, singulos quare suis locis. *

CARTILAGO mineralis; undulata, figlina aut tegularis, pileata, ephippiacea, mammillaris, seu uter vaccinum referens; Cataracta juglandaris; species totidem constituit *χολόσεων* s. offium fossilium lignosorum. *Id. n. 1519. &c.*

CARYOPHILLUS LAPIDEUS, seu Caryophillum aromaticum referens

referens lapis; *Wagner Eph. Germ. An. 13. Obs. 189.* *Esnägelein* Rusticis Scaphuriensibus dicitur; est modiolus stellatus *Luidii v. Modiolus.* * *Pol. Goździk Indiski Kamienny.* *

* CASSIDES; sunt Cochleæ proprii nominis; unde Cassides lapidei, vel Cassidiformes & Cassiditæ — item Echinitæ, qui convexitate Cassides vel Galeas efformant. *Nat. Disp. Echin.* *

CASTANITES s. Lapis Castanei formis. *Aldrov. M. Mus. p. 510.*

CATARACTA. *Juglandaris v. Cartilago.*

CAUDÆ CANCRI LAPIS v. *Cancris Caudæ lapis.*

CENCHRITES, *Mercatus* milii granis sparsum dicit. v. *Ammites.*

CENTAURII majoris capitulum lapidi Carbonario impressum *Luid. p. 108.*

CERACHATES v. *Achates.*

CERAMITES, *Ostracites*, lapis testæ figlinæ similitudine; *Gesn. fig. lap. p. 95;* * v. *Mercati Met. p. 296.* *

CERATION minus vulgare; s. Pseudo-Corallium fossile Bacillinum, ad lapides corallinos refertur *Luidio n. 113.*

CERATITES v. *Unicornu fossile.* * *Hippurites.* *

* CERATOIDES articulatus, striis transversis undatus & ornamentis foliaceis insignitus *Scheuchz. Spec. Lith. fig. 82;* ad Cornua Ammonis. *

CERAUNIA; Fulminaris lapis, *Donnerkeil, Donnerart, Strahlstein.* *Sciotta* folgorante *Ital.* Mentionem injiceo hujus lapidis, quod, qui pro illo venditantur, sunt vel Belemnitæ, vel Pyritæ; vel Crystalli, vel Ombriæ, aliæ lapides figurati * ut: *Mallei, Cunei* similesque lapides ad usus vel domesticos vel pro belligerantibus ab Antiquis accommodati, apud veteres Prussos imprimis in usu. *Sinenses* appellant *Luyk-hy, Donnerzähne, weil sie mit den Indianern davor halten, daß der Donner ein lebendiges Thier sey, welches sich in den Wolken aufhielte, Petersb. Anmerk. über die Zeit: 1731. LXXXI. Stück.* De Cerauniis conf. *Merc. Metall. p. 241;* & *Assaltum in notis ibidem;* vide: *Sicilex.* *

CERAUNITES v. *Belemnites.*

CERVICERNIUM v. *Elaphoceratium.*

CHABAZIAS v. *Chalazias.*

CHALAZIAS, lapis Grandini similis, & cum grandine (si verum) deciduus; *Gesn. fig. lap. p. 68.* Grandinis lapis *Galasia & Gelosia* corrupte apud *Marbard. & Albert.*; *καλζιτης;* *Geopoconoz;* *Eclog.*; *Chabazias* apud *Orpbeum;* * v. *Silex;* *pol. Gradowaty kamień.* *

CHAMITES; *Chamæ Conchæ* similis lapis *Luid. n. 768.* * *Chama* fossilis, petrefacta. Alio sensu in ostracologicis occurrit *Chamites*, lapillus ignave perlatus, quasi alabastrinus; *mestica Biagaru* alias dictus, inæqualiter

æqualiter nodosus, ex parte diaphanus, instar Achatæ, in Chama-Trachea squamis brevioribus, coloris nunc luteo pallentis nunc rubri flavescens *Rumph. Amb. p. 128.* pectunculo admodum tenuiter imbricato *List. Hist. Tab. 353. f. 190.* *Bonani R. M. & O. p. 109. n. 83.* Nonnunquam & alius Chamites apparet, qui digitalis seu longior audit, in basi convexa ruber, reliquo corpore albus; *Rumph. p. 129.* *Conf. meth. Ostracol. P. II. Cap. II. Class. II. §. 4. n. 34.* MSCt: — Chamites lenticularis Flavescens in Chama abscissa *Rumph. p. 130.* *Bonani p. 109. n. 84.* Concha marmorea imbricata *Fab. Col. List. Tab. XLII. lit. C.* *

CHELARUM *Cancris* vel *Astaci* fossilium fragmina. *Luid. n. 1253.*

* CHELIDONII nihil aliud sunt, quam siliculi, quos hirundines, more aliarum avium concoctionis gratia deglutiunt; *pol. Jaskoleczy kamień.* *

CHELONITES v. *Bufonites.* * *Aldrovando M. Metall. p. 614.* Chelonites est lapis effigiem Testudinis referens. *

* CHIRITES, lapis manum humanam simulans; *Aldrov. M. Metall. p. 481.* Confer. *Kndmanni pes inferior simiæ petrefactus Rar. Nat. & Art. Tab. III. f. 2.*

CHOERISCOPODIUM concavum; sive Spondylus porcelli pedis articulo nonnihil similis *Luid. n. 1665;* ad Ichtyospondylos.

* CHRYSALITES *Mercato* audit Cornu Ammonis superficie Chrysalidis *p. 311.* *

CHRYSAMMONITES *Ambrosini*, est cornu Ammonis aurea Armatura præditum; * v. *Hoplites.* *

CHRYSANTHEMI flos lapidi impressus fistitur a *Luidio n. 740.*

CHRYSALLUM — lus } v. *CrySTALLUS.*

CHYDRES

* CIDARES sunt Echini & Echinitæ, eminentiis hemisphæricis veluti lapidibus pretiosis quasi guttati, alii picti, alii calati; spheroidalis & Clipei formæ, exitum habentes in vertice, hinc Anocysti; *Nat. Dispos. Echin. p. 14. seq.* *

CIRCINNATA; Conchita subrotundus dicitur. *Luidio n. 740.*

CISSITES, in candido collucet Ederæ foliis, quæ totam tenent, *Plin. H. N. 37. c. 10.* * vid. *Merc. Metall. p. 275;* à *κισσός* Hedera; *pol. Bluszowy kamien.* *

* CLAVICULA ad radios Echinitarum referenda vid. *Acicula;* huc pertinent Lapidés Judaici. *

* CLIPEUS; ad Echinitas; v. *Cidares.* *

COCHLIÆ fossiles & lapideæ a Cochlitis, sic etiam Conchæ fossiles a Conchitis distinguuntur, ut illæ sint cavæ, testis adhuc munitæ, & in omnibus suis partibus cochleis conchisque marinis seu fluviatilibus * imo

terrestribus * similes, hæ vero quoad externam figuram tantum illas repræsentent.

COCHLITES, *Schneckenstein*, Cochleam figura referens lapis. *Luid. n. 310.* * *Aldrov. M. Metal. p. 470.* *

COCHLITES CYLINDROIDES, qui cylindroidem Cochleam exprimit. *Luid. n. 420.* * & sic porro; *pol. Slimaczy kamień.* *

* COLITES, membrum virile mentiens lapis. *

COLONNA MISENA, *Ital. v. Basaltes.*

COLUMELLUS, Branchiali congener, inter lapides corallinos recensetur, *Luid. n. 120.* * *pol. Stupik. v. Hippurites.* *

COLUMNETTA PLOTII. Columellus minor furcatus, *Luid. n. 9;* ad eosdem lapides corallinos pertinet.

COMPAR BUFONITÆ orbiculati, medii; seu capsula inferior, vivente pisce in mandibula condita. *Id. n. 1413.*

CONCHITES. *Muschelstein.* Generatim notat omnem lapidem, qui Concham figura refert, sed specialibus quoque Musculitæ, Myitæ, Chamitæ, Pectinitæ nominibus insignitur, ubi musculum vel Chamam aut pectinem &c. exprimit * *v. Cochliæ fossiles; pol. Slimaczy kámień.* *

CONFERVA Plinii lapidi carbonario impressa legitur apud *Luid. n. 108.* * *Pol. Galka wkamieniu.* *

CONFETTI DI TIVOLI *v. Bellaria lapidea.*

COYS i. e. Galli; Neocastrensibus vocantur Conchitæ bivalves plani; * *Diconchæ inæquales* * *Terebratulæ Luidio cognominati.*

CORACIAS; *v. Belemnites.*

CORALLINA fossilis *Luid. n. 112.* * *capillaris.* Proprie corallinæ, quæ promiscue ab auctoribus ita nominantur, sunt substantiæ corallinæ, & plantæ tenuiter geniculatæ, plerumque fragiles, nonnunquam adeo subtiles, ut dentibus potius quam oculis nudis corallinam materiam experiri liceat; communiter tamen corallinæ quæ dicuntur capillares sunt musci marini Keratophytorum substantia. *

CORALLINI lapides dicuntur non tantum Corallia ipsa fossilia, sed & omnes marinorum æmuli, qui ex terra eruuntur, uti sunt Porus, Alcyonium, Millepora &c. *Luid. p. 6.* * *v. Corallopetra.* *

CORALLIUM FOSSILE; *Id. n. 92.* & passim.

* CORALLOPETRÆ nobis audiunt omnes lapides, ex duris Oceani plantis oriundi; *v. Lithophyton.* *

CORIANDELI semina lapidea; *Mus. Calceol. p. 410.*

CORNE DE BELIER. *v. Cornu Ammonis.*

CORNEUS LAPIS. *v. Lapis Corneus.*

CORNU

CORNU AMMONIS; Corne d' Ammon *Gall.* Ammons Horn; Corne de Belier; Ammonis lapis *Beslero*; Ammonius lapis *Calceolario*. Hammonius lapis apud *Cardanum*; lapis Serpentis in spiram revoluti effigie, *Gesn. fig. lap. 167.* Serpens lapideus *Agric.* Serpent, couleuvre de pierre, Schneckenstein, Bergschnecke, steinerne Schnecke, Drachenstein, Scheerhorn, Zieherhorn, Steinhorn. Nautilites *Luid.* * improprie, cum alia sit Cochlis, quæ cornu Ammonis, alia quæ Nautilus audit; Ophiomorphites *Aldrovandi 450.* * Seilisch-Stein * hic proprie Nantilites * Lapis est definiente ita *Listero de Cochl. p. 205,* turbinatus, intortus, cujus orbes serpentum in modum in se convolvuntur. * *Chrysolites mercato.* Ammonites *Breynio de Polythalamis p. 20.* ab Ammonia, quæ Ammonis cornu salutata; hoc est Polythalamium in spiram externe utrinque apparentem in plano horizontali convolutum; conf. *Proleg. de Tubulis marinis p. VI. seq.* Cornua Ammonis fossilia numero XL. diversarum specierum superant, cum tamen naturalium vix tres vel quatuor appareant, adeo pelagia sunt Ammonis cornua; vid. *Bromell. Act. Lit. Suec. 1730. p. 30. seq.* Ceratoides; *pol. Zaglik.* *

CORNU SAXEUM; *Mus. Calceolar. p. 415.* * *Pol. Rog kamienny.* *

CORNU LAPIDEUM, striatum & fasciatum, vel non. *Schacht.* CORTICULARIA, Carinulæ affinis lapis, inter Ichtyodontes scutellatos reperitur apud *Luid. n. 1512.*

CORVINUS lapis. v. *Belemnites.*

CORUSCATULA; Lithophyton atro-nitente facie, politissimum. *Luid. n. 203.*

COULEUVRE DE PIERRE; v. *Cornu Ammonis.*

CRAMPSTONE, *Angl. v. Gracyrrhinchus.*

* CRANIOIDES, *Scheuchzero Sp. Lith. 64.* audit Lapis Cranii supernam partem mentiens. Forsan ad Echinitas mutilos cordatos. *

CRAPAUDINA; *Crapaudine Gall. v. Bufonites.*

CRATICULUM; Xylosteum minimum sessile, undulatis rugulis donatum. *Luid. 1528.*

CRENATULA; Conchites inter Solenem & Pinnam ambigens; a Commissura, plurimis crenis majusculis insignita, ita dicta. *Luid. n. 907.*

CRIORCITES, musculis accedens Conchites maximus, ab arietini testiculi similitudine ita dictus; *Id. n. 767.* * Orchites & Enorchites dicuntur lapides testiculos referentes *Aldrov. Mus. Met. p. 482.* *

CRISTALLUS v. *CrySTALLUS.*

CROWS FEET, Pueris Anglis juxta Pyrton-passage nominatur *Asteria major littoralis, Luid. n. 1120;* in Glamorgania. Culverstone. *Id. n. 1172.* CRU-

CRUCIFER lapis; Bubuli cornu magnitudine est, & facie, qui dum transversim scinditur in planos orbiculos, crucem nigro-colore refert; *B. de Boot Lap. & Gem. L. 2. c. 245.* * **Creuzstein**, durch und durch mit einem schwarzen Stein bezeichnet, est species Ophytæ vel lapidis serpentinii. In Hispania rotaria inde fiunt; confer. *Merc. Metall. p. 237.* Remarques sur la figure de la Coix, que l'on voit représentée sur les pierres, qui se trouvent dans une riviere du Royaume de Chily; *Feuillee Observ. phys. II. p. 531. Pol. Krzyżak.* *

CRYPTOPETRA v. *Cucurbites.*

CRYSTALLUS, Crystallum. Chrystallus, Chrystallum, Cristallus, Cristallum, Kristall, Cristall. *Cristall Gall. & Hisp. Cristallo Ital. Cristall Anglis & Belg.; κρυστάλλος, Straalen, Strahlstein*, in lapidum figuratorum censum omnino referri meretur ob figuram hexagonam, pentagonam, trigonam &c. in quam a natura veluti exasciatus & politus est; * conf. *Prodromus Crystallographiæ*, de Crystallis improprie sic dictis *Dn. M. A. Cappeler*, cujus Exemplo, quod habemus, Doctissimus Autor propria manu præmisit sequentia verba: „Nota in Commentationunculo hoc nos, non sine exemplo præclarorum aliquot scriptorum, Crystallum, improprie sic dictum, masculinum fecisse, ad differentiam Crystalli veri, quæ femina esse consuevit. „ *Pol. Kryształ.* *

CTENITES v. *Pectinities.* * *Mercat. Metall. p. 297.* *

* **CUCURBITES**, lapis a figura Cucurbitæ, in qua vinum apud peregrinantes servatur; *Aldrov. Mus. met. p. 504. Mercato p. 233.* est Echinites floridus, vel species Cryptopetræ. *

CULTELLARIA; acuminatus lapillus laminaris, filiquastri, vel alterius cujusdam Ichtyodontis radix videtur. *Luidio 1513.*

CULVERSTONES. v. *Crowsfeet.*

CURVIROSTRA; Conchitæ genus a cardine (si in plano posueris) dextrorsum & sinistrorsum reflexo nomen habens. *Luid. n. 700. v. Rugatula.*

CYLINDRICUS lapis. *Merret. Pin. Britan. Scheuchz. Spec. Lith. p. 4. f. 6.*

CYLINDRITES; volvolæ accedens, ad crustacea punctulata refertur *Luid. n. 1166.*

CYLINDRUS geniculatus; an forte Ichtyospondilus aliquis e majoribus, multi-jugus, an potius alveolaria quædam maxima *Luid. n. 1661.* * an *Cylindrus Hippuriticus?* *

* **CYNECEPHALOIDES.** v. *Zoomorphitæ.* *

* **CYSTEOLITHOS.** v. *Cappadox.* *

D.

* **D**ACTYLITES; Lapilli Dactyliformes, cum nucleum Dactyli optime referant. *Aldr. Mus. met. p. 510; pol. Palczasty kamień.* *

DACTYLUS IDÆUS. v. *Belemnites.*

DAUBLEIN (ZAUBLEIN) s. Geistes Daublein, in Agro Basilicensi vocantur Conchitæ bivalves striati, pectunculitæ *Listero* dicti.

DENDRACATES. }

Δενδροψιδος πέτρα.

Δενδρείς ἀχάλης.

v. *Achates.*

DENDRITES, *Δενδρίτης*, Baumstein; *Spen. Mus. p. 91.* 'Pietra imboscata; Pietra naturalmente delineata in figure de Boschi; Pietra di Sinai *Imperati H. N. p. 578. Worm. Mus.* Lapis est plerumque fissilis, cui arbuscularum imagines sunt impressæ; de his aliisque lapidibus, quæ in superficie sua plantarum, foliorum, florum figuras exprimunt, conscripsi dissertationem Epistolæ quæ inserta est *Appendici Ephem. Annorum 1697. & 98. p. 57.* * Proprie Dendritæ ad plantas fossiles pertinent; Dendroidæ vero Lapides sunt naturæ penicillo varia schemata arbuscularum, nihil commune cum naturalibus plantis habentium, sibi imposita exhibentes: *Kalk-Marmor, oder Mergel artiges auch anderes wildes Bruchgesteine auf den Klüften, wo hernach des Gesteins Ablösung geschieht, von einer eingedrungenen, immer in kleineren und kleineren Gängelchen sich verlaufenden, sich verlierenden und endlich vertrucknenden zarter Gur; stellet allerhand artige Zweigelchen und Sträuchchen als eingezeichnet dar. Henkel Pyrit. p. 68.* Conf. experimentum chymicum illustrandæ Dendritarum generi apprime congruum in dicta *Dissertat. Epist. p. 58,* ubi & aliorum explicationes; *pol. Kamień drzewny.* *

* DENDRITÆ HETRURIÆ, quo plus poliuntur, eo prodeunt in figuris Arbuscularum distinctiores, atque hinc politi vel cistulis exornandis egregie conducunt. Habemus Dendritam Angerburgensem cujus schemata etiam totum lapidem pertransseunt. *

* DENDRITES SCANICUS; vid. *Act. Lit. Suec. MDCCXXX. p. 63.* *

* DENDROPHORUS, a *δέσδος* arbor & *ψέσειν* ferre; idem est, quod Dendrites. *

DENTALIS FOSSILIS; seu tubularia cornea aut marmorea est in Catalogo fossilium tubulorum apud *Luid. n. 1237.* * *Pol. Zębak kamień.* *

DENTE DI SERPE; Ophiodontium eburneum melitenibus. *Luid. n. 1588.*

DENTES GIGANTUM lapidei; Dentes petrificati *Kircher. Mund. Subt. L. 8. p. 57. 62.* * *Pol. Zęby Olbrzymkie kamiennie.* *

* DENTES FOSSILES circa Colcestriam vid. *Epit. Trans. Phil. V. b. 102.* in Hibernia, Elephantini *ibid. V. b. 104.* — Magni, pro humanis habiti. *V. b. 111.* molares Elephantini circa Cantuariam *V. b. 32,* plura: *Philos. Transact. Vol. XXXV. & XL.* Conf. *Scopula. Glossopetra. Mammothsknochen. Plectronita.* *

DIASPRO, *Ital. & Hisp. v. Jaspis.*

DIGITABULUM; sphaerella modiolaris eburnea undiquaque punctulata. *Luid. n. 1757.*

* DIORCHITES equinus, membrum genitale referens, *Aldrov. Mus. Met. p. 484. alter pag. 486.* *

DIOSPONGOLITES; *Aldrov. Mus. Met. p. 493;* ad Ichtyospondylos refertur a *Luidio p. 82.*

* DIPHYENES *Plinii XXXVII. 10. Valentinus Mus. Museor. I. cap. 23.* Lapidis uterinos esse credit, qui non solum muliebria sed & virilia genitalia retro repraesentant. *

DOLICHOLITHOS *Velschii Ephem. A. 1. Dec. 1. p. 337.* Ichtyospondyli species.

DOLIOLUM v. *Volvola.*

DOMMERSZEIN; DOMMERSZEIL; DOMMERN AAR. v. *Ceraunia. Belemnites. Glossopetra.*

DORSUALE asperum, seu buttulatum anthracinum, locusta fossilis minoris armatura dorsualis. *Luid. n. 1256.*

DRACHENSZEIN; v. *Cornu Ammonis.* * *pol. Smoczy kamień.* *

* DRYITES, lignum quercinum petrefactum; *pol. Kamień drzewny.* *

DRYOPTERIS nigra, lapidi carbonaria impressa. *Luid. p. 108.*

DUZZEINSEIN v. *Echinita.*

E.

EAGLESTONE, *Angl. v. Aërites.*

EBUR FOSSILE, *Clusii;* Xylosteis adnumeratur a *Luidio n. 1514.*

* *pol. Słoniowa kość kamienna.* *

ECHINITES est lapis figura referens Echinum marinum, quod Conchylum est setosum, seu maxime omnium aculeatum, radiis vel ordinibus alias clavellatis, alias Sutorum instar acu pictis conspicuum; *Luid. p. 44.* Synonyma sunt: *Ombria; Brontias; Ovum Anguinum; petrificiter See-Appfel; Düttleinstein;* Lapis lfidis multimammeus, *Spleisf. Mamellex St. Pauli; Mamellex di St. Paolo, Bocc. Rech. p. 297. & Mus. Fis. p. 295. Spadei-*

Spadeifteen *Danis*; Echinus fossilis * Scolopendrites *Mercato*; plura vid. *Nat. Disp. Echin. & Breyn. Schediasm. de Echinis. Pol. Piorunek.* Echinites à Breuilpont sont entierement Cailloux. *Hist. de l' Acad. 1721. p. 22.* *

ECHINITES SPATAGOIDES; v. *Ovum marinum.* * *Spatagoi-des. Cranioides. Cardites.* *

ECHINODOS; dens Echinitæ laticlavii vel orbiculati. *Luid. n. 1078.*

ECHINUS FOSSILIS v. *Echinites.*

ECHINUS MINUTUS *Plot. v. Branchiale.*

ELAPHOCERATION f. Cervicernium fulcum, cortiosum, inter *Xylostea* recensetur *Luid. n. 1562.*

* ELATITES f. Peucites, est Dendrites ramos abiegnos aut piceos æmulans, *Velfch. Hecat. I. Obs. 44; pol. Krwawnik. Jedlinowy kamień.* *

* ENCARDIA ab ἐν in & καρδία, cor. Efformatur vel a Concharum valvis sibi invicem incumbentibus atque in lapidem versis, vel in cavitate earundem, nuclei instar. v. *Merc. Metall. p. 338. 339. & Assaltum ibid.* *

* ENCEPHALITES ab ἐνκέφαλος, lapis cerebrum petrefactum referens. *Aldrov. Mus. met. 477.* *

ENCRINOS, Lilienstein, ut Entrochus divisus rotarum; cum enim angulata pars una ab altera separatur, utraqve quina folia ostendit, quælibet vero talis pars quinos habet angulos, latera totidem, utrinque quina lilia, unde Pentacrinos græce dici potest. *Lachm. Oryct. p. 57. * pol. Liliowy kamień.* Huc pertinent Stellæ marinæ quondam nunc fossiles & penitus lapideæ *Rosini de Lithozois Tab. I. & aliorum autorum.* *

* ELAPHOCERATITES; ab ἐλαφος Cervus & κέρασ, Cornu. v. *Merc. Met. p. 324.* *

ENEOSTIS; Knochenstein; odorem habet terreum vel arenæ, cæterum figura sua tereti offi similis est. *Lachm. 236. * pol. Kamień na kızıtałt kóści.* *

ENHYDROS est Aetites, aquam in se continens; barbare Etyndros; *Camill. Leonard. Etyndros Alberto; ὑδροφόνσ Laurembergio. Schutzstein.* * vid. *Henkel Pyrit. p. 360. daß sich oftmahls in drusichten Höhlen ein klares Wasser finden lasse; ergo aëtita?* *

ENORCHIS, Hodenstein; rotundus est lapis; & ita dicitur, quia lapis cum illo inclusus testium videtur habere formam. *B. de Boot L. 2. c. 203. * Conf. Merc. Metall. p. 340. v. Enorchites. Criorchites &c.* *

ENTROCHUS: Spangenstein; Radstein; Nadelstein * *Bonifacii Pfennige. Myl. Sax. Subt. I. 60. * Angl. Fatrybead, Starstone-Column. Moggivolo Judaico Imperati; ex trochitis nondum separatis constat, ita,*

ut plurimorum Trochitarum sit conjunctio; Crustaceis punctulatis accenset *Luid. n. 1133.* vocatque Asteriam *no. 1168.* ut & *Gesnerus* * *Rosinus*, *Cap-pelerius* & alii; *pol.* Okragłowaly kamień. *

* ENTROCHI RAMOSI; de his vid. *Epit. Trans. Phil. II.* plane singulares & ingentis molis in *Mus. nostro*, conf. *Fischer in præfat. de Stelis marinis Linckii.* *

* ENTROCHO CONGENER v. *Volvola.* *

EPHIPPIARIA; Glossopetra scellulam equestrem referens. *Luid.*

n. 1039.

EPIPHYLLOSPERMA mineralis scutellata, phyllitidis folio, quatuor ad minimum nervis insignito. *Luid. n. 180.*

* EQUISETUM PETREFACTUM. *Epit. Trans. Phil. II. 505.* *

* EQUISETUM FOETIDUM petrificatum, sub aquis repens *Langii Lap. fig. p. 53.* *Büttner. Rud. Dil. test. Tab. XXI. f. 1.* est planta corallina fossilis, ad muscos corneos forsân. *

ΕΝΔΟΞΕΩΝ. v. *Ammites.*

ΕΝΔΟΞΕΩΝ. v. *Geodes.*

ERICITES, qui fruticem Ericam vel Ericetum integrum representat: Wasserstein incolis pagi *Somberg* prope *Würtzburgum*; lapis naturæ artificiosa cælatura in figura *Abrotani* plantæ effectus *Calceol. Mus. Sect. III. p. 419. 420.*

* EROTYLOS, s. *Erotylon Plinii*, non est lapis lumbricatus; a *Boccone (Recherches)* vocatur *Astroites undulatus.* *Merc. Metal. p. 314.* *

* ESCHARA, fossilis. De hac planta vid. *Merc. Met. p. 123.* ad *Madreporas* relata. Est planta singularis foliosa, nonnunquam crateriformis, corallina, plerumque undulosa, innumeris foraminulis vel rotundis vel angulosis ordinatim pertusis; a *Fuco linteiformi* probe distinguenda. v. *Millepora. Madrepora. Retepora.* *

ΕΣΧΑΡΟΦΥΛΛΟΝ. v. *Caryophyllus lapideus.*

ETHITE. *Ital.* v. *Aëtites.*

ETYDROS. *Etyndros* v. *Enhydros.*

EXAMEN, seu vesparium lapideum; *Calc. Mus. p. 412.*

F.

FABA, filiqua lapidea. *Calc. Mus. p. 411.* * *pol.* Strąk bobowy kamień. *
FALCATULA, Glossopetra fusca, a *foenitææ falcis* similitudine ita dicta. *Luid. no. 1317.* * *pol.* Kosa. *

SELD

FEDMUSCHER-STEIN; Conchites, seu Concha striata, lapidea, bivalvis. *Mus. Brackenhof. p. 12.* * melius Cochlites. *

FARIO; Xylosteum verficolor. striatum, *Luid. n. 1570.*

FASCIATULA; Cylindraceus lapillus, geniculatus compressior, perlæ cujusdam aut libellæ alvum referens. *Luid. n. 1199.*

FASCICULUS MINERALIS, geniculatus; corallinus lapis, fasciatim manipuli frumentarii ritu coalitus, inter Entrochos & Alcyonia ambigens; an Virgultum Corallinum *Beaumontii?* *Act. Phil. Angl. n. 150. Luid. n. 105.*

FATRYBEAD, Angl. v. *Entrochus.*

FERRUGINEI LAPILLI; Rustballs, Angl. ferri minera globularis. *Luid. p. 99.* * *pol. Rdzawe Kámyczki.* *

* **FIBULARES ECHINI**; figuram fibularum ferentes; sunt Cato-cysti: Os in medio baseos, anum ad peripheriam in basi ostendentes. *Klein nat. disp. Echin. p. 24. seq.* *

FIGLINUM RUFUM vulgare; est Xylostei species.

FILICITA. v. *Filix.*

FILICITA; **PTERITA**. v. *Dissert. Scheuchz. de Dendrit. cit. p. 61.*

FILIX MINERALIS, seu filicis imago lapidibus impressa. *Luid. n. 181.* * *pol. Paproć wkamieniu.* *

FLORENTINUM MARMOR; v. *Marmor. Dendrites*; * plantas, arbores, fortalitia, rudera, figuras geometricas &c. referens. *Conf. Hist. de l'Academ. 1717. p. 2.* *

FLUORES, Flüsse, Berg-Crystallen. Ingemmamenta sunt crystalli minores varie angulati & colorati, tetragoni, hexagoni &c. pellucidi, obscuri, rubri, flavi.

FOENICULI, caules lapidosi. *Calc. Mus. 421.*

FOLIA MINERALIA arborum & plantarum in Schisto seu lapide fissili partim obvia. *Luid. p. 11.* Petrificata in topho Salicis, fagi &c. alni folia etiam apud nos frequenter reperiuntur. * *Pierres écailleuses ou feuilletées de St. Chaumont, Hist. de l'Acad. 1718. p. 3. Mem. p. 287. conf. Historia 1716. p. 15, ibi: pierres avec des Feuilles de Plantes, des Insectes &c. v. Trans. Philos. Epit. II. 431.* *

FOLIUM SALICIS v. *Fruentarius lapis.*

FORFICULA LOCUSTÆ, vel Carcinopodii exterior, vel interior. *Luid. n. 1236. 1246. 1249.*

FORULAGO, spongiosus lapillus, in meditullio qs. fuligine foedatus. *Luid. n. 1260.*

FRAXINEA FOLIA lapidi impressa. *Luid. p. 108.* * *pol.* Jesionowe Liście wkamieniu. *

FRUCTUS RAVI in lapidem mutati recensentur a *Sachs a Leuentein de mirand. lap. nat. p. 82.*

FRUCTUS TRISTIS ARBORIS; fossilis; pierre à St. Chaumont, sur laquelle est imprimée la face extérieure du fruit de l'Arbre triste. *Mem. de l' Acad. 1721. p. 74. f. 5.*

FRUMENTARIUS, frumentalis lapis; Pietra frumentale, o naturalmente scolpta in figure di Frumento e semi di Legumi, *Imper. H. N. p. 579.* Folium Salicis *Kircheri Mund. Subt. Lib. 8. p. 39.* Salicita, Iteita mihi, nostratibus Rümichstein, v. *Dissert. de Dendr. cit. p. 63.* * *pol.* Zbozowy kamień. v. *Lapis Seminarius.* *

* FUCUS LINTEI FORMIS v. *Retepora.* *

FULMINARIS LAPIS } 1

FULMINARIS CUNEUS } v. *Ceraunia.*

FULMINEUM TELUM } 1

FUNGITES, fungum referens lapis. *Merret pin. rer. Brit. p. 209. Luid. n. 157.* * Fungitas strictè dicimus, qui quocunque modo non solum pileolum, sed & pediculum habent, reliquos fungiformes, qui indistinctè aliis sic audiunt, partim agaricos, partim tubera fossilia partim Lichenitas appellamus; *pol.* Fungites: Grzybiały kamień. *

* FUNGITES v. *Alcyonia forma ficus.* *

* FUNGITES SUECICI; v. *Bromell. Act. Lit. Suec. MDCCXXVIII. p. 442. 461.* *

* FUNGOS FERENS LAPIS PHRYGIUS. *Merc. Met. p. 147. Biblioth. Ital. Tom. I. p. 135.* *

* FUNGUS GLAPHYRUS, vid. *Glaphyrus.* *

FUNGUS SAXEUS; *Worm. Mus. 91. Calceolar. Mus. 417.* * Fungus lapideus in Nilo natus *C. B. Steinerner Schwam.* Fungus lapideus major undulatus. *Sloane It. Jamaic. I. Tab. 18. f. 5.* v. *Mem. de l' Acad. 1700. p. 31.* *pol.* Grzyb kamienny. *

* FUNGUS LAPIDOSUS ex pluribus tenuibus & acutis plicis, centrum ambientibus &c. In pluvia dealbatur, in littore autem griseus & obtusus. *Val. Mus. Mus. Tab. IX. fig. 2.* *

* FUNGULUS PYRIFORMIS lapideus; *Scheuchz. Spec. Lith. p. 5. fig. 8.* v. *Alcyonia.* *

GÆODES. v. *Geodes*.GALASIA v. *Chalazias* * *Silex*. *GALEATULA, inter *Fossilia effigiata anomala*. *Luid. n. 1759.*GAMAICU. v. *variolatus Lapis*.* GAMMAROLITHI. *Gammari* dicuntur *Cancri*; *cancri* autem sunt corpore fere *circulares*. *GARANTRONIUS v. *Bufonites*.GELOSIA v. *Chalazias*. *Silex*.* GEMONIS *Mercati* vel *Pæanites* p. 267, videtur esse ex eorum lapidum genere, quos *ventri crystallini* appellat *Imperatus*. ** GEMSERUGER-DOERNJÖEN SEEN, v. *Ægagropila*. *GENU lapideum; *Calc. Mus. p. 412*; *pol. Koláno kamienne*.GEODES: *Aëtites-Geodes*, *γαιόδης, γαιώδης*; *Aëtites primus Plinii L. 36. c. 19.* *Aëtites femina Schwenkf. Erdstein.* *Aëtita species*, in cuius medio continetur terra, marga vel argilla.GHIANDO: *Ital. v. Judaicus lapis*.GINGIBERIS radices lapideæ. *Calc. Mus. 403.* * *in Mus. Klein.* ad *Stalagmitas* redactæ; *pol. Imbier Kámienny*. *GLANDELLARIA; *Ichtyodos minimus, eburneus, glandulari capitello insignis.* *Ichtyodos cuspidatus Luid. n. 1253.** GLAPHYRUS, fungoides ex genere *Stalactitarum*; *Merc. Metall. p. 259, ib. figura*. *GLOMELLARIA spongiosa, pillulum quoddam ossæ substantiæ, pruni minoris magnitudine, foramine in medio pertusum, inter lapides corallinos *Luid. n. 110.** GLOMUS fili lapideus; *Calceol. Mus. 414*; *pol. Kłab kamienny*. *GLOSSOPETRA; *Lingua Serpentis*; *Natterzünglein, Nagelzungen. Otterzünglein*; sind nichts anders als *dentes Lamiorum & aliorum pisium*, * imo & *dentes Lucii f. Esocis Plageoplatei*, cuius *mandibulam* cum *dentibus* ita immutatis circa *Gedanum* inveni, ut crederes *Glossopetras* sive *Ichtyodontes*, qui *rostra Turdorum nigrorum* vocari solent, ubi *solitarios* invenires * *Donnerkeil*; *pietra di Tecono Ital.*, sive *Ichtyodos cuspidatus*, *Luid. p. 63.* * *conf. Joan. Reiskius de Glossopetris Luneb. — Aldr. Mus. Met. p. 661. & 611. — Geierus de Gloss. Alzein. & melitens. Boccone Rech. p. 297. 314. seq. — Lang. Lap. fig. p. 49. Reiskius & Geyerus Glossopetras lapides sui generis, perperam, statuunt; Conf. porro Fab. Colum. Dissertat. de Glossop. item Nic. Stenonis Spec. Elem. Myolog. p. 90. ubi de*

de Canis Carchariae capite a se dissecto differit; *Mercati met. p. 332. seq. Mem. de l' Acad. 1723. p. 209; pol. Język kamienny. **

* GLOTTOIDES v. Zoomorphytæ. *

GRACIRRHYNCHUS; Glossopetra rostrum Corvinum referens, auriculata; Crampstone *Angl. Luid. n. 1260.*

GRAMINUM FOLIA lapidibus impressa. *Luid. p. 108; pol. Trawne liście wkamieniach wyrażone.*

GRANDINIS LAPIS, v. Chalazias.

GRUBSTONES Northamptonensibus dicuntur Nautilitæ (Cornua Ammonis) tarli e minoribus articuli. *Luid. n. 305.*

GRYPHITES; Conchites latiusculus, longiroster; a rostro adunco ita dictus. *Luid. n. 473. * Agueshell. Id. n. 480. **

H.

* **H**ANBARRENESEIN. v. *Agagropila.*

HABCHESEIN. v. *Hieracites.*

HÆRATULA; Ostracites, minoris longiusculi species, sic dicta, quod aliis Saxis, vel lignis fossilibus aliquando adhæsisse testentur junctura quædam vestigia. *Luid. 501.*

* HALCYONIUM. v. *Alcyonium. **

HALOTESSARA; lapis specularis tessellatus. *Luid. 21.*

HAMELLUS; testaceum ignotum, ita dictum, quod hamulum Sagittæ nonnihil referat, & videtur esse pectinis Anstula vel Auricula. *Luid. n. 609.*

HAMMITES v. *Ammites.*

HAMMONIS CORNU } v. *Cornu Ammonis.*
LAPIS }

HEXAGONUS LAPIS; cui sex sunt Anguli; *Lachm. Oryct. p. 58. * pol. Sześć węgielny kamień. **

HIERACITES, *Habichstein*, alternat totus nigricans velut milvini plumis, estque similis specie & colore accipitrum mollioribus pennis; *Agricol. Fossil. L. 5. * Aldrovandi tres differentia Mus. Met. p. 445. omnino ad Conchitas pertinent; pol. Jastrębi kámień. **

HIORNASTEEN, *Dan. v. Aërtes.*

HIPPOCAMPUS MARINUS, major, in lapide fissili conspicuus; *Boccone Mus. di Fis. p. 281; pol. Konik morski wkamieniu.*

HIPPURITA; Lapis cui Equiseti effigies est impressa. vid. *Dissert. Scheuchz. de Dendrit. p. 62.*

HIPPU-

* HIPPURITES CORALLINUS FOSSILIS. Hippurides *J. & C. Baub.* Corallium littoreum *Clus. Exot. L. VI. c. VIII. p. 124.* Nonnunquam specimina, in primis Gothlandica, eorumque frusta valde crassa obveniunt, Hippuridis faciem ferentia inter illa quaedam fungorum more vel solitaria vel coadunata; nonnulla radici Bryoniae videntur similia; Alia ramosa alia furculosa; omnia geniculata. *Luidius* in denominandis Hippuritis valde ludit, aliquando a Columna Columellum, eumque acute conicum facit, basin pro apice sumens. Dantur & crateri-formes & in vertice Conici; horum furculi impliciti ex tenui principio, superstructis geniculis irregularibus, conice ampliantur in basin concavam leviter radiolam, quorum specimina integra quo sunt rariora, eo frequentiora sunt eorum fragmenta, sub *Ceratitarum, Columellorum, calicum* nominibus haecenus indigitata. *

* HIRUNDINIBUS SIMILES LAPIDES. v. *Lapides & c.* *

HISTRICIS SPINÆ. v. *Bastoncelli* * Histricis i. e. Echini marini. *

HOENESCHEN, v. *Enorchis.*

HOLOSTEUS. v. *Osteocolla.*

HOPLITES; Hoplita; Lapis * quiscunque * indutus armatura ferri politi aut æris simili; ein mit Eisen oder Messing-farbenem Harnisch überzogener Stein. *Lachm. Oryct. p. 20.* Merentur quoque hoc titulo insigniri Conchytae, Cochlitæ, alii lapides figurati, qui armatura argentea vel alia quadam, veluti margaritarum splendore, sunt obducti, testa, * aliquando * gemina adhuc tecti. * Sic in *Mus. Klein.* haud rari sunt pectines & pectunculi hoplitæ argentei; Ammonis cornua, Nautilitæque hoplitæ; *conf. J. B. de aq. med. fig. 7. vid. Chrysammonites.* *

HUMERALE; Locustæ cujusdam fossilis minoris armaturæ dorsualis segmentum anterius, *Luid. n. 1256.*

HYSTERAPETRA, Hysterolithus; Lapis nigricans * vel ferrugineus * durus, qui muliebri pudendum * cum Nymphis * exprimit. *B. de Boot L. 2. c. 225.* * & passim autores; Venus Stein; *vid. Observat. Eph. N. C. G. Cent. III. p. 221;* pertinet ad Conchyliæ, cujus prototypon adhuc desideratur. *

I.

IACEÆ capitulum lapidi fissili impressum, *Luid. p. 108.*

JAENGS-MUSCHELN, v. *Pectinita.*

JASPIS, *ἰάσπις, Jasp, Jaspis. Angl. & Gall. Jaspe. Ital. & Hisp.* Diaspie. Non est omnis Jaspis præsentis considerationis, sed illa, quæ figuris variis, a natura ei impressis, ludit. In Imperatoris Rudolphi II. scriniis vidit *B. a Boot L. II. c. 103.* Jaspides quosdam, nemora, palustria loca, arbo-

arbores, nubes & flumina ita naturaliter referentes, ut procul aspicienti non lapis, sed pictura putata fuerit. Delineat quoque Jaspides varie figuratas *Kircherus mund. Subterr. L. 8. p. 28.* * *pol. Jaspis.* *

ICHTYODONTES cuspidati sunt fossiles quicunque piscium dentes incisores, uti Glossopetræ *Luid. p. 63.* * *vid. Epit. Transact. Phil. II. 509. Pol. Zęby rybnie przednie kamienne.* *

ICHTYODONTES scutellati, *Luid. p. 69;* dicuntur molares cujuscunque generis piscium dentes, five sint orbiculati, umbonati, scaphoides, ut bufonitæ, five angulosi, ut Rhombiscus, five leguminum fructus referant, ut Siliquastra. * *Ultimum, scilicet siliquastrum, non placet, quod dentium fructivororum & fructuum masticandorum diversa omnino ratio est. Pol. Zęby trzonowe.* *

* ICHTYOLITHUS idem quod Ichtyomorphos. *

ICHTYOMORPHOS; Inter alios: Lapis Islebianus, & Bottendorffensis; piscis figuram referens. *Aldr. Mus. Met. p. 101.* * *Manbacenses plerumque sunt reniformes nigri, de quibus Volckm. Sil. 256. de Islebianis Mylius Sax. Subt. Relat. I. Worm. Mus. p. 38. von Kupfersuhl Myl. ib. p. 57. Nigri sciffiles & Sanderhusani Hassia & Helvetiæ; albi: Bavarici, Eichstedtenses, Bottendorffenses, Irmenshoffen-Pappenheimenses, Langen-Oldenses & qui plures; ex ultimis in gratiam Nomenclatoris tres ex catalogo nostro recensimus: Ichtyomorphos lapis s. Ichtyolithus, piscis flavo rufus exaridus, & sinuose incurvatus in tabula sciffili alba, cui & stellula marinæ rariore in mumia inhaerent, vulgo Spinne vel Aranea, sed perperam. Tabula magna, quadrata, in cujus medio egregia piscis grandioris mumia eminet, inter pluscula stellarum marinarum schemata, quarum major proxime accedit ad stellam marinam alteram δεκαδυναρισιδη *Fabii Columne Pisc. aliqu. Hist. p. 13.* Tabula cretacea, in qua glutinosa piscis magni & compressi materia, nullis forte deperditis squamis, disturbatis licet sed compactis, superficiei inhaerens & spinas intercipiens, præsertim cauda integra & ex nativa figura ac substantia ossea agnoscenda. Specimen prorsus rarum, de violento aquatilis animalis statu præterito non solum, sed quoque de sepulchro cretaceo, omnem lapidificum succum absorbente, & reliquias piscis in mumia conservante, oculariter testans. Aliis dicitur Ichtyites, *Stein darauf Fische abgebildet; pol. Ryba w kamieniu.* **

ICHTYOSPONDYLI nuncupantur *Luidio p. 82.* vertebræ piscium fossiles, cujuscunque sint materiæ, figuræ & magnitudinis * *vid. Epit. Transact. Angl. II. 510. V. b. 139.* *

ICHTYOSTEON v. *Ligonella. Bacillus.*

ICHTYITES, v. *Ichtyomorphos.*

IDÆUS DACTYLUS v. *Belemnites.*

INFUNDIBULUM; Lapis infundibuli forma; inter effigiatos fossiles

fossiles anomalos. *Luid. n. 1750.* * *pol.* Kamien na kształt nalewki; partim ad fungitas partim ad Hippuritas referendum. *

INGEMMAMENTI, *Ital.* Ingemmamenta *Laet. v. Fluores.*

IRIS, crystalli species est, quæ applicata fronti, Iridis colores exhibet. *B. de Boot p. 219.*

ISIDIS LAPIS, multimammeus v. *Echinites*, * explicandus, quod Isis pro natura naturante Ethnicis sumpta a Capite ad Calcem multimamea, qualis modernis Adeptis amictu simili apparet. *

ITEITA v. *Fruentarius Lapis.*

JUDAICUS LAPIS. Lapis Syriacus; Phœnicites; Pyrene; Eureos; Tecolithus; Oliva lapidea; Judenstein; Olivenstein; steinerne Oliven; Ghianda *Ital.* Radiolus *Luid. p. 49.* * *Klein de Echin.* Sicites, a varia figura; glandarius, cucumerinus, belemnitam referens, Cylindroides, torolus. Judaicus strictè, est lapis olivæ specie subrotundus, vel sublongus, areis, secundum longitudinem discurrentibus, punctatis. Non sunt, nisi claviculæ, alias radioli, deciduæ, petrifactæ, Substantiæ seleniticæ propinquæ, Echinodermatum; *pol.* Kamien żydowski. *

JUDENSTEIN v. *Judaicus lapis.*

JUNCUS LAPIDEUS *Mercati a Millepora Imperati vix differt.*

K.

KAMMSTEIN v. *Pectinites.*

* KERATOPHYTA v. *Aparina Corallina.* *

KERRIGYSKTOR, s. Oreadum lapilli in Agro Flintensi (Angliæ) vocantur Entrochi cylindræci varii, læves & nodosi, coloris exalbidi &c. *Luid. n. 1154.* * Collatis Entrochis cum trochis, Entrochi mente non concipi possunt, nisi cylindræci, i. e. ex trochis in cylindros surgentibus. *

KRYPPENSTEIN v. *Aetites.*

KROCHENSTEIN v. *Eneostos.*

KREZSTEIN v. *Numismalis lapis.*

KRECHSTEIN; Lapis repens; Asteriæ species; welcher, wenn er in Efig geleyet wird, hin und her kriecht, daß man meynen solte, er lebe. *Mus. Brakenb. p. 9.*

KROPESTEIN; Strumei lapides, qui Strumorum figuras referunt; *Gesnerus de fig. lap. p. 148.*

KROZTENSTEIN v. *Bufo nita.*

KUEMMERSTEIN, KUMMUSSTEIN v. *Fruentarius lapis.*

L.

Λαγύριον. v. *Belemnites*.

LAMNIUM squamulatum s. cinereum, subasperum, littorale. *Luid. n. 1599*; inter *Xylostea*.

Λαγγύριον v. *Belemnites*.

LAPIDEFACTA v. *Petrefacta*.

LAPIDES quicumque, in quorum superficie plantarum, foliorum, florum, animalium, turrium, rupium &c. imagines sunt impressæ.

LAPIDES HIRUNDINIBUS SIMILES, in monte Xeyer prope Hengchen in China; post pluviam delapsam inveniuntur, & a medicis Chinesibus pro medicina usurpantur. *Neuhoff Sinesische Reise. P. 318.*
* Sunt omnino ludicra & frustrationes; habemus lapides Sinenses, inter quos & Philosophus asino inequitans, dolosa, lævissima licet, pictura, cujus Schema vid. apud *Kundmannum Rar. Nat. & Art. Tab. VII. f. 4.* Nuperissime a Reverendis. Patre Priore Conventus Olivenfis Dn. *Ywo Roweder* similis lapis sinensis, cui Equus Luneburgensis inscriptus, in museum nostrum depositus; nec mirabilia videbuntur, cui ars marmoribus inscribendi nota; sunt ejusmodi lapides inscripti silices vulgares littorales. Aliter se habent famati lusus humani Virceburgenses Beringerii, quorum pariter exempla in Museo nostro prostant. Lapidés hirundinibus similes. *pol. Kamienie na Ksztalt Jaskolkow.* *

* LAPIS ACULEATUS, s. aculeofer; vulgo Herruria: Agaroivole; aculeis tenuissimis acus similitudine, in longitudinem grani hordei, in cavo; materia foris saxea. *Merc. Metall. p. 270.* vid. *Aculeatus lapis.* *

* LAPIS CORNEUS; huc pertinet, quatenus lapissime figuratus est, imo polymorphos. Est lapis durissimus, diversimode coloratus, pro ut cornua variant. Achatem dixeris, sequioris sexus, ob semidiaphaneitatem & amœnitatem, ubi politus; Rudis in fragmentorum aciebus perspicuus. Communis ejus usus, quod attritu ad Chalybem in scolopetis & culinis ignem excitemus. Vulgatissimus, coloris ex nigro leviter cinerei stricte dicitur culinaris, idemque est cum Vitro fossili *Imperati p. 786*, quod facile in fluorem verti potest, unde pseudachata fiunt; nonnullis Pyrites culinaris audit ad differentiam Pyritæ mineralis vel Marcasitæ; conf. *Buttneri Corallogr. p. 27.* qui sibi in mentem induxit genesin Coralliorum hunc lapidem habere. *Wormius* vocat Pyrimachum, quo nomine *Imperatus* alium insignivit lapidem *p. 780.* v. *Silex.* *

* LAPIS JUDAICUS v. *Judaicus lapis.* *Acicula.* *Clavicula.* *

* LAPIS REPENS v. *Kriechstein.* *

* LAPIS SARNIUS v. *Sarnius lapis.* *

* LA-

* LAPIS SEMINARIUS, *ποικιλόσπερος*, a feminum varietate. *Merc. Metall. p. 285. seq.* Pietra naturalmente scolpta in figura di frumento, efemi di legumi *Imperati v. Frumentarius lapis.* *

LAPIS SERPENTIS, in spiram revoluti, effigie. v. *Cornu Ammonis.*

LAPIS CAUDAM FELINAM, vel alterius animalis referens, ex plurimis articulis constat, ad cujus articulationes plurimæ in ambitu striæ; *Merret. Pin. rer. Brit. p. 216.* * Forfan Hippurites corallinus fossilis. *

LAPIS INDICUS, figura nuclei pinei *Worm. Mus. p. 295;* * coloribus cum Achate certat; est clavicula; potius spatula Echini marini mammillaris in Achatem versus; *pol. Jądro kamienne.* *

LAPIDES quorum macula referunt insignia Rothomagi. *Monconys Voy. Tom I. p. 22.* * conf. *C. G. Fischers Muthmassungen vom aufgehenden Mond ic.* *

LAPIS FIGURA PINEARUM. *Worm. p. 376.* * *pol. Kamień fosnowy.* *

LAPIS, in quo Eremitæ figura. *Kircheri Mund. Subt. L. 8. p. 30.* * *pol. Kamień Pustelnikowey postaci.* *

LAPIS, in quo natura depinxit hominem agrestem Tibias inflantem, *Nov. Lit. mar. Balt. 1699. p. 117.* * & plures lapides suis locis evolvendi. *

LATRUNCULUS; Ichtyospondylus compressior, figura è circino paululum ovata. *Luid. n. 1612.*

* LEERPENNINGER, *succis*, i. e. Nummi Argillacei; alii triangulares, scutati, ovales; alii simplices, alii duplices, alii mammas, alii calceos Finnicos representant. *Leopold. Rel. Epist. de Itin. Suec. p. 104;* proprie dicuntur Leerpenninger, qui nummorum ad instar plani sunt & rotundi. *

LEPIDOTES; malleatula pisciformis; inter lithophyta. *Luid. n. 208.* * *pol. Łuskawy kamień.* *

* LEPIDOTES à *λεπίς*, squama *Mercati Met. p. 315.* Hunc inter Stellares connumerat *Boccon. mus. di piante rare Tab. 32.* sub nomine: *Sellaría punctata minima*, *Lepidotes dicta.* *

LEUCOPHTALMOS. v. *Ommatias.*

LIGNUM FOSSILE, quod scilicet ipsius Diluvii aliarumve inundationum exhibet reliquias, vel ita sub terra gignitur. * *pol. Drzewo kamienne.* *

LIGNUM PETREFACTUM, lapidifacium. *Lithoxylon Luid. n. 1211.* Holz, so in Stein verwandelt.

LIGNUM STUPPOSUM, pumicea raritate levissimum. *Luid. n. 232.*

LIGONELLA; Ichthyosteon, fuscum rubrum, vel palam nonnihil referens. *Id. n. 1582.* * *pol. Motyczka.* *

ЛЪЗЕНСЪЗЪН v. *Encrinos.*

LIMACULUM; filiquastri tortilis gibbosi varietas ad triangulare minus accedens, ob extremum alterum quasi oblique resectum, ita dicta. *Id. n. 1487.*

LINGUA SERPENTIS v. *Glossopetra.*

* ЛЪЗЕНСЪЗЪН, *Phacolithus.* *

LISTRONITES; Strigofula major rostellata; inter bivalvia testacea. *Luid. n. 550.*

LITHO CARDITES. v. *Bucardites.*

LITHOGLOSSUM ad Lithophyta refert *Luid. n. 210.*

LITHOPHTALMOS. v. *Ommatias.*

LITHOPHYLLON notat omne seu arboris seu plantæ folium lapidibus impressum.

LITHOPHYTON *Luid. p. 11.* cognominatur omne fossile, quod plantarum quascunque partes, folia, fructus, ligna refert. * Nobis denotat ipsas Plantas marinas corallinæ s. lapideæ vel duræ substantiæ; *Stein-Pflanzen; Corallen-Gewächse.* Si fossiles, audiunt Corallopetræ, vel nominibus suis propriis appellantur; v. *Cerallopetra; pol. List whamieniu.* *

LITHOPTERIS; Trichomanes, pinnulis longioribus. *Luid. n. 186.* v. *Lithotrichomanes.*

LITHOSMUNDA. Filix mineralis. *Luid. n. 188.*

* LITHOSTEA, sunt ossa fossilia, petrefacta. *Mus. Kl. v. Ossa. Mammotsknochen.* *

LITHOSTREON v. *Ostracites. Auricularis lapis.* * *Lithostreon Brunii; le Brun. voy. au Levant. Tom. II. 4to p. 480.* * dedimus ejus historiam de ostreis petrefactis illustratam ad Acta Soc. Reg. Londin. *

LITHOSTROTION; Basaltes minimus striatus. *Luidii p. 122.*

* LITHOTHAMNI fossiles sunt plantæ marinæ lapideæ, corallinæ substantiæ, fruticum instar ramosæ; rami sive sint solidi, sive cavi, hique iterum vel fistulosi, vel oculati, vel pyxidati, vel abrotanoides. *

LITOTRICHOMANES. Trichomanes minerale *Luid. n. 191. 198.* v. *Lithopteris.*

LITHOXYLON. v. *Lignum petrefactum. Multifora. Scopula.*

* LITUITES *Breynii;* lapis in Cavitatibus Litui sub terra genitus, tum externam ejus figuram tum internam organicam fabricam referens; (hinc, ni fallor, Lituites non in cavitatibus ortus, sed Lituus totus in lapidem versus, ita ut & thalami ejus materia lapidea repleti) Lituus autem

tem Clar. Autori appellatur Conchylium Polythalamium, a basi primum in lineam fere rectam extensum, dein vero in spiram externe apparentem convolutum; adeoque quasi ex orthocerate & Ammonia compositum; *Breyn. de polythalamis p. 25. Kl. de Tubulis marinis p. 10.* audit: Tubulus Concameratus apice spiræ modo intorto. v. *Tubulus concameratus.* *

LOCULARIA ARGILLOSA; an forte Bufonitarum mandibula? *Luid. n. 1525.* * Bufonites. Oculus serpentis. *

LOCULARIÆ CONGENER. v. *Argus.*

LUCERNARIA; Acanthiodonti affinis, striata lamella; est figuræ quodammodo quadratæ, testudinis operculi fragmentum referens, instar Rhombuli laternæ pellucidæ, unde ei nomen. *Luid. n. 1435.*

LUCHSSTEIN v. *Belemnites.*

* LUMBRICATUS LAPIS v. *Erotylus.* *

* LUNA CORNEA *Bromellii*; Lapis Amianthiformis. *Leop. Rel. Ep. p. 102.* *

LUNÆ NOVÆ FIGURA; lapis a lunæ crescentis & corniculatæ forma, quam repræsentat, ita dictus. *Lachm. Oryct. p. 34.* v. *Tephrytes.* * conf. *C. G. Fischers Mythm. vom aufgehenden Mond mit der Ueberschrift L. V. R.* *

* LUSUS HUMANI. v. *Lapides hirundinibus similes.* *

* LYCHENITES, *pol. Kamień ognisty.* *

LYCOPHTALMOS v. *Ommatias*; * *pol. Wilezooki.* *

LYCOPodium lapidi impressum, *Luid. p. 111.*

LYNCURIUS, *λυγκυριον, λυγγυριον, λυγυριον* Lyncis lapis. v. *Belemnites.* * Ante aliquot annos alicui in mentem venit, *Belemnitas*, *Lyncurios* dictos, *Limacibus* originem suam debere, imo *Limaces* potius esse petrefactos; hanc sententiam multis argumentis probatam reddere allaboravit in literis ad me datis; sed, cum nulla conjectura facienda est de hac re plane singulari, eadem facile supersedi. *

M.

MADREPORA fossilis, *Luid. 104.* * *Madreporæ* nomen primus, ni fallor, *Imperatus*, *historiæ naturali* intulit, forte poros tubulis, quasi matricibus, inclusos significaturus. Post ipsum variorum variæ descriptiones; *J. Baubino 3. 806.* *Coralliis* affines *Madra* sive *Matriporæ* audiunt plantæ lapideæ ex uno trunco prodeutes multis cannis, & circa ortum sibi mutuo coherentes &c. *Tournefortio J. R. H. 572* *Madrepora* est plantæ genus, fere lapideum, corallii æmulum, in ramulos plerumque divisum, foraminibus pervium, interdum stelliformibus. *Boerhavio J. A. 4.* *Madrepora*, cujus natura est *Corallii*, sed porosa; — sic & *Eschara* & *Tubu-*

Tubularia sunt Madreporæ; illa, instar telæ retisqve contexta, hæc: tubulis eleganter coagmentatis constans. *Marfilius H. de la mer.* Madreporam a Corallio differre comparit, quod cortice destituatur; ergo præter corallium omnes reliquæ plantæ lapideæ sunt Madreporæ, quod omnes cortice destituuntur. *Assaltus in Merc. Met. p. 123* Madreporarum substantiam spongiosam esse dicit, atqve officium structuram prope modum referre; hinc est, quod *pag. 175* & spongiam ad Madreporarum genus retulerit; ad quod etiam lapides Stellares a *Boccone mus. di Fifico & à Rajo. H. P.* reducuntur. *Linnaeo* est madrepora Astroites vulgi, Lithophyton, cavernulis radiatis excavatum. Quamcunqve itaqve definitionem adoptaveris, vix constabit, quid sibi velit nomen: Madrepora; Interim in Catalogo musæi nostri, quæ aliis sunt Madreporæ suffruticum facie, nobis audiunt Lithophyta ramosa porosa vel fistulosa: Lithophyta sessilia, numerosis Germinibus coalita: fistulis plerumqve angulosis, constanter porosis & parum in extremitate cavata radiatis, cæterum denso stipatu in latum germinantia, & tali modo plantam sessilem constituentia. Reliqua, sive Pori sive madreporæ, sunt Lithophyta vel Tuberosa, vel Licheniformia, vel Agarici marini vel Fungi. v. *Millepora.* *

* MADREPORA CHAUMONTIANA. *Mem. de l'Acad. 1718.* p. 292. *

MALACOSTRACA; fossilia ad crustacea forcipata referenda. *Luid. p. 61.* * hoc titulo veniunt crustaceorum typi. *

MALLEATULA v. *Lepidotes.*

MAMMELLE DI SAN. PAOLO; de St. Paul. v. *Echinites;* * *pol. Pierlisty kamie.* *

* MAMMDES-KNOCHEN in Siberia, sunt fossilia, Dentesqve Elephanti, de quibus legi merentur *Transact. Angl. Vol. XL. p. 124 seq. Petersburg. Anmerkungen über die Zeitungen 1730. 5 Octav. cum continuat.* Offenduntur in Siberia Boreali & quidem in Provinciis Tunguska Jakutka, nec non in Dauria boreali, Obdoria, Udoria, Condoria & Usgoria ad prærupta littora fluminum Oby, Jeniçca, Lena rivorumqve quos illa bibunt. Opera ab illis parata ab eburneis dignosci nequeunt; falso Ossa Gigantum. *

MANDIBULONMJOEN SEEN v. *Amygdaloides Silex.*

MANDIBULA PISCIS fossilis, bufonitis minimis confertim clavellata. *Luid. n. 1508.* * v. *Oculus Serpentis.* *

MARMOR, non omne huc pertinet, sed Florentinum illud, Marmo Fiorentino, quod varias arbuscularum, rupium, ædium, fenestrarum &c. figuras exhibet, vel quodcunqve aliud singulari figura conspicuum

spicuum: Sic Ticini in Cœnobio Carthusianorum (teste Ambrosino) in marmore quodam Christi Salvatoris in Cruce pendentis & spinea corona redimiti simulacrum a natura eleganter depictum exhibetur. * v. *Dendrites*. *

MATRICES LAPIDUM figuratorum, ut Cornu Ammonis, Conchitæ &c. sunt lapidibus vel Argillæ impressa eorundem vestigia, veluti typi. * v. *Ichtyomorphos*. *

MAXILLARIA; inter Xylostea. *Luid. n. 1584.*

MECONITES; v. *Ammites*.

* MEDUSÆ CAPUT, v. *Caput Medusæ*. *

MEGARICUS LAPIS dicitur, qui totus ex conchis friatis vel lavibus, item Ammonis cornubus, constat. *Lachm. Oryct. p. 45.*

* MELITES, lignum est fraxini petrefactum. *

* MELONES PETREFACTI montis Carmel; vid. *J. P. Breyn. Epist. ad Dn. Joh. Anderson*. *

* MELOPEPONITES. *Aldrov. M. Met. p. 505. seq.* *

* MENOIDES v. *Tephrites*. *

MESPILEUS; Pentexoche; lapis colore fusco, durus, magnitudine Mespili; dicas mespilum in lapidem transiisse. *Cardanus Lib. de Gemm.* * *pol. Kamień mesplikowy*. *

MILLEPORA *Imperati p. 720*; Astroites elegantior, cujus Stellulæ totam massam permeant; *Luid. n. 160.* * *Linneo* audit Millepora; Lithophyton poris simplicibus pertusum, sive Eschara; Est enim & circa hanc denominationem magna discrepantia Autorum. vid. *Madrepora*. *

MITYLUS LAPIDEUS. Mityloides lapis. *Calceolar. Mus. 420*; qui Mitylum concham repræsentat.

MODIOLUS imbricatus stellaris, stellæ cujusdam fossilis, squamata areolæ centralis, quinque radiis insignita, bipartitim imbricatis. *Luid. n. 1132.* * v. *Epit. Transf. Phil. II. 511.* Modiolus Stellatus *Scheuchzeri Sp. Lith. p. 10. f. 3. a. b.* *pol. Kamień na kształt koła*. *

MOGGIVOLO GIUDAICO *Imperati. v. Entrochus*.

* MOLES LAPIDEA in Hibernia, idem significat, quod Basaltes. *

MONOCEROTIS CORNU; v. *Unicornu fossile*.

MUEHLESTEIN; v. *Trochites*.

MULTIFORA. Xylosteum levissimum informe, poris majusculis permeabile, s. lignum incendiarium referens. *Luid. n. 1600.* * An, lignum a solenibus lignorum, Boorworms, qui naves perforant, exesum, petrefactum? vid. *Sellii hist. nat. Teredinis seu Xylophagi Tubulo conchoidis,*

& *Massuet. Rech. sur les vers a tuyeau; conf. Epit. Transact. I. 596. 678.*
 potius Lithoxylon multiformum quam Xylosteum dicendum. *

MURICIS veneris imago fossilis, *Luidio* inter Turbinata. n. 226.

MUSCULITES, musculum referens lapis, f. Conchites. *Id. n. 771.*

МУСЧЕЛЪСЪСЪН v. *Myites. Pectinites.*

MUSCI SPECIES varia lapidibus impressa. *Id. p. 108. * pol.*
Mechkamienny. *

MUSTRICULA, lapillus minutulum quoddam Calopodium re-
 ferens. *Id. n. 1105.*

MYITES cinereus, oblongus, ein halber langer Muschelstein; *Lachm.*
*Oryct. p. 41. * alius, qui vocatur Myites, in Mulculo arenario, Affu-*
fen-Passir Rumphii Mus. p. 151. n. IV. Tab. XLVI. lit. E. reperibilis huc
 non pertinet. *

MYTILOIDES v. *Mitylus.*

MYTILO-PECTEN; *Pectinites mityloides. Luid. n. 634.*

MYTILO-PECTUNCULUS lapideus; *Solenitæ* aliquatenus af-
 finis, seu potius *Mytiloides Soleniformis*, *pectunculorum instar striatus.*
Luid. n. 900.

MYTILUS, v. *Mitylus.*

N.

МУСЧЕЛЪСЪСЪН v. *Scolopendrites.*

NAUTILITES. *Luid. p. 15. v. Cornu Ammonis.*

NAUTILOIDES, seu *Nautilites verus. * pol. Zaglik; nobis*
Nautiloides audit *Cochlis plana*, plurium *Spirarum*, ab altera parte appa-
 rentium, quarum ultima in oris aperturam, *Nautili instar*, inflectitur;
Nautilus vero dicitur Cochlis plana, semilunaris, cujus extima & capacior
 spira utrinque fere sola apparet, in medio oris spiram proximam recipiens. *

NAUTILUS lapideus prostat in *Calceol. Mus. p. 415. Schiff-tüt-*
telstein, steinerne Schiffküttel apud *Listerum & alios.*

NERITES fossilis, seu *Neritites*; lapis turbinatus, *Neritam*
cochleam figura referens. *Luid. n. 3110. * Est, nobis, Nerita Cochlis con-*
vexa (quæ ex gyrorum centro verticali in segmentum aliquod sphaeræ ro-
 tundatur) ore laterali simplici dimidiam spiram proximam manifeste in-
 cludens; umbilico notabili predata. *Pol. idem quod Nautiloides. **

NEUROPHYLLUM Carbonarium, ignota planta mineralis.
Luid. n. 184.

NIDUS AVIUM petrificatus ex *Alberto Magno* sistitur in *Kir-*
cheri

LITHOLOGICUS.

cheri mundo Subterr. Lib. 8. p. 48. * Habemus duos ex Hercynia; *pol.* Gniazdo kamienne. *

NOVÆ LUNÆ FIGURA lapis. v. *Lunæ &c.*

NUCI VOMICÆ similis lapis: v. *Vomica &c. Nux Vomica.*

NUCLEUS *Luidio* vocatur conchitarum materia inclusa, ut n. 704, idem forte cum calculo.

NUMISMATIS lapis Transylvaniae *Clus. Nomencl. Pannon.* Silex circularis alius, ein anderer sehr rarer *Circul-Stein. Mus. Braker. p. 14. Kreisstein.* * Lapiere numismale, qu'on croyoit, qui ne se trouvoit qu'en Hongrie & en Transylvanie, *Monf. Scheuchzer* a trouvé en Suisse, & encore en plus grande quantité en Picardie aux environs de Noyon. Elle ne ressemble pas tant à une medaille ou à une piece de Monnoye, qu'à un verre convexe de deux côtés, mais plus élevé au milieu &c. *Hist. de l'acad. 1710. p. 20.* *

* NUMMI LAPIDEI. *Mercati p. 240.* revera sunt testarum echinorum marinorum partes. Hinc a recentioribus: *Modioli Echinitarum;* conf. *Lang. fig. lap. Helv.* *

* NUMMI DIABOLICI ex ditione Senensi. *Mercati ibid.* *

* NUMMI ARGILLACEI v. *Leerpenninger.* *

NUMULUS LUTEUS, vulgaris, exiguus; est lapis orbiculatus *Luidii n. 1763.*

NUX MOSCHATA lapidea, *Scheuchz. spec. Lith. Helv. Cur. p. 42. fig. 57.* * cum *Porpyta Plotii* conferenda.

NUX VOMICA lapidea *Scheuchz. al. l. p. 44. fig. 6.* * *pol.* *Wronoweoko kamienne.* *

O.

OCCHIO DI SERPE, *Melitenf. v. Bufonites. Oculus Serpentis.*

DEHSENHERZ-förmiger Stein, v. *Bucardites.*

OCREATULA; Ignotus quidam lapis, a cruris humani similitudine ita dictus. *Luid. n. 1167.*

* OCULARIS LAPIS *Mercati met. p. 343.* Est operculum cochliæ; vulgo *Umbilicus marinus.* *

OCULUS CANCRI lapideus v. *Cancris oculus.*

OCULUS SERPENTIS v. *Bufonites.* * De origine lapidum: *Yeux de Serpents & Crapaudines V. Mem. de l' Acad. 1723. p. 205.* originem habent ex mandibula piscis *Brafiliani*, cui nomen: *le Grondeur.* *

ODONTOIDES lapis, seu dentiformis; dens in lapidem versus. *Gesn. fig. lap. 157.* * *pol.* *Ząb kamienny.* *

- * ODONTOPETRA, idem quod Odontoides. *
- OERNAERSTEEN Suec. v. *Aëtites*.
- ΟΧΥΑΖΕΥΣΤΕΣΣΑ v. *Scolopendrites*.
- OLIVA LAPIDEA, *Olivenstein*; v. *Judaicus lapis*.
- OMBRIA v. *Echinites* * pol. *Piorunek*. *
- OMMATIAS, ομματίας λίθος, λιτοφάλμος, *Augstein*, lapis nigricans, filicea duritie, oculi vitulini magnitudinem & figuram referens *Gesn. fig. lap. p. 558*. Huc referri possunt *Achates* illi apud *Cardanum de subtilit. f. 290*; qui referunt oculos avium vel piscium; quive, si humanos oculos expriment, *Leucophthalmi*, si *Lupi*, *Lycophthalmi*, si *Capræ Ægophthalmi* nuncupantur; * pol. *Ocznik*. *
- ONOBRYCHIS minor, vicia foliis *C. B.* lapidi fossili impressa. *Luid. p. 108*. * pol. *Kožia rutká w kamieniu*. *
- ONYCHITES; s. unguis lapideus, e concharum genere, vid. *Merc. Metall. p. 330. Lang. Hist. Lap. fig.* *Terebratulæ Luidio*, *Listero* autem *Conchitæ anomix* rostro prominulo, velut pertuso. *Assalius in Mercat. l. c.* multum tamen differunt *Terebratulæ* ab unguibus lapideis.
- * OOLITHES. v. *Ammites*. *
- OPERCULUM (*Cochlitæ*) sessile lamellatum vel *Blattam Byzantinam* referens. *Luid. n. 427. 434*.
- OPHIODONTIUM. v. *Dente di Serpe* * *Oculus Serpentis*; *Glossopetra*. *
- OPHIOGLOSSUM *petraeum*. v. *Ornithoglossum*.
- OPHIOMORPHITES, cum & sine aculeis, *Snakestone Angl.* *Aldrov. Mus. met. 450*. * *Cornu Ammonis* ita vocitar, ad instar *Serpentis* in orbem convoluti. *
- ORBICULUS lapidi *Judaico* Congener *Luid. n. 1102*.
- ORBITA, rotularis quidam lapillus est, triuncularis fere in ambitu. *Id. n. 1761*.
- * ORCHITES v. *Criorchites*. *Diorchites*. *Enorchites*. *Triorchites*. *
- OREADUM LAPILLI; v. *Kerrigy ktor*.
- ORNITHOGLOSSUM sessile, vulgare; *Glossopetra* picæ linguam referens; *Ophioglossum* *petraeum* *Wagneri*. *Luid. n. 1266*.
- OROBIAS. v. *Ammites*.
- ORTHOCERATITES v. *Tubulus Concameratus*.
- OSSA FOSSILIA v. *Xylostea*. * *Offements* trouvés dans une Roche, dans la paroisse de Haux, pays d'entre deux mers. *Hist. de l'Acad. 1719. p. 24*. A Breuilpont, petit village sur la Rievriere d' Eure, l'on trouve

ve en abondance de pierres, qui representent exactement toutes les offe-
ments d' Animaux. *Hist. de l' Acad. 1721. p. 23. **

OSSA GIGANTUM & subterranea *Kircheri M. subterr. VIII. 53.*

* vid. *Dentes. Mammotsknochen. **

OSSIFRAGA PIETRA, *Ital. v. Osteocolla.*

OSSIFRAGUS LAPIS. *v. ibid.*

OSTEITA, *v. Osteocolla.*

OSTEOCOLLA - collus; Ostiocola; Osteolithos; Ossifragus la-
pis; Orteita; Ossifraga pietra; * ab ὄσσειον, os, & κόλλα, gluten, * lapis
sabulosus *Erafti*; Ammōsteus, Holoosteos, Stelechites, Beinbruch, Bruch-
stein, Weinwoll, Wallstein, Sandstein, Steinbein. Lapis est Ossis figu-
ram referens, intus concavus *B. de Boot L. 2. c. 233. ** mollis, albo &
cinereo colore, quandoque medullam habens friabilem, facile in liqore
solubilem, nascitur in locis arenosis; *Worm. Mus. p. 53. v. Cappadox.*
Stelechitis differentias vid. apud *Aldrov. p. 502. 503.* Stelechites dictus a
σέλεχος truncus. Sunt osteocolli *Affalto in merc. metall. p. 278.* ipsimet ar-
borum trunci in lapidem conversi; *pol. Kibykei; Lomignat. Lomikose. **

OSTEOLITHOS, Ostiocola *v. Osteocolla.*

OSTRACION majus & minus; inter Ichtyodontes scutellatos.

Luid. n. 1433.

OSTRACITES; *v. Ceramites.*

OSTRACITES, vulgari Ostreo similis. *Luid. n. 439.* Lithostreon;
Ostreum fossile; * frequenter circa Gedamum occurrit. An Ostracites
Dioscoridis & Plinii sint iidem recentiorum? vid. *Affalt. in Merc. Met. p.*
294. Conf. Lithostreon. Auricularis lapis. *Pol. Skorupiały kamień. **

OSTRACOMORPHITES, *Aldrov. Mus. met. p. 464. ** Lapis
Ostracomorphos elegans, ex meris Ostreis, chamis, Strombis aliisque
conchyliis conflatus. *

OSTREUM FOSSILE. *v. Ostracites.*

OSTREITES UNIVALVIS *Wagneri Cap. 9. Gryphita Luidii;*

* *pol. Grabiná kamienna. **

* OSTRITES; lignum Ostrea petrefactum. *

OSTRENGURGEN, *v. Glossopetra.*

OVUM ANGUINUM; *v. Echinita.*

OVUM MARINUM referens lapis, est Echinites vulgaris seu
Spatagoides *Luidii n. 964. ** *v. Brissoides.* Differentias inter Spatagum
vel Spatangum & Brissum vide *Nat. Disp. Echinoderm. pol. Jáie morfikie*
*kamienne. **

OVUM SERPENTINUM Melitenfium *Luid. n. 1586.* * *pol.*
Weżyfko. *

* OXYRRHYNCHUS dicitur piscis, qui acutum & procerum rostrum habet, ut Sturio, Lucius &c. hoc vocabulum etiam obtinet in Lithologicis, circa lapides acuminatos, vel procero mucrone & acuto praeditos e. gr. Belemnites Oxyrhynchus. *

P.

* PÆANITES v. *Gemonis.* *

PAGURUS LAPIDEUS, *Gesn. fig. lap. 167. Aldrov. Mus. Met. p. 461.* * v. *Cancer lapideus. Gammarolithi; pol. Rák morski okrągły kamienny.* *

PANIS LAPIDEUS, seu lapidefactus; *Calceol. Mus. p. 411.* * In *Bibl. Templi Mariani Gedan. & in Monasterio Olivenfi; lapis figuram panis præ se ferens Artolithus.* * *pol. Chleb kamienny.* *

PANIS SECALINUS, panis triticeus *Wormii Mus. p. 84.* *

* PANIS SIMILAGITES, s. panis Dæmonum, Pan buffetto; vid. *Aldrov. M. Met. p. 514. 515.* *pol. Chleb Diabelski.* *

PARAPLÆTES v. *Variolarum lapis.*

* PASTINACÆ marinæ spina in lapide, fossilis. *Aldr. Mus. Met. p. 490.* *

* PASTINACÆ MARINÆ (Nari Nari) lingua fossilis, recenti lingua collata. *Epit. Transact. Philos. II. 432* *

* PATELLA LAPIDEA *Scheuchz. Spec. Lith. f. 24. v. Alcyonia.* *

PATELLARIA; patella fossilis *Luid. n. 436.* * *Schüssel Muschel Stein; wird von einigen auch pro capitulis fungorum marinorum genommen; pol. Miśa kamienna.* *

PAXILLUM; Xylosteon, bacillum paulo compressiorem referens. *Luid. n. 1556.*

PECTEN FOSSILIS. *Id. n. 652.*

PECTINITES; Conchita bivalvis, striatus, auritus; *Jacobs Muschelstein, steinerne Jacobs-Muschel; Muschelstein; Ramstein. Ctenites Kentm. Nomencl. Fossil. p. 33. List. Cochl. Angl. T. 48.*

PECTUNCULITES; Conchita bivalvis, striatus, non auritus. *List. ib. Tit. 52.* * *Strahlmuschel Stein.* *

PECTUNCULUS VULGARIS *Listeri; Luid. n. 661.*

PEDICA terebrata rubiginosa minor; s. Ichtyospondylus e minoribus, detritus, figura equestrem pedicam exprimens. *Luid. n. 1632.*

PEN-

PENTACRINOS v. *Encrinos*.

* PENTACRINOS *Lachmundi*; Mandibula fossilis. *Epit. Trans. Phil. II. 432.* *

PENTAGONUS LAPIS, fünffecfigter Stein; a quinque angulis ita dictus *Lachm. Oryct. p. 58.*

* PENTAPHYLLITES *Aldrov. Mus. met. p. 498.* Pentaphyllites *Rhodites ibid. p. 499.* ad *Echinitas* referendus. *

PENTAPHYLLUM, planta, lapidi fissili impressum. *Luid. p. 108.*

PERDICITES, *Rephubnstein*; est lapis, qui exprimit striis & colore perdicum pennas. *Lachm. Oryct. p. 37* * *pol. Kuropatwnik.* *

PERTUSILLA TETRAGONA, an forte capitulum tubuli quadranguli? *Luid. n. 1235.*

PES HOMINIS LAPIDEUS *Calc. Mus. 417.* * *Scelites* a *σκέλος*, crus; *Aldrov. M. M. 487.* *Schizopodes Mercato met. p. 344;* a *σχίσειν* scindere & *πῶς* pes; *pol. Nogá* czlowieczka kamienna. *

PETREFACTA s. lapidefacta varia: in Stein verwandelte, *bersteinerte Sachen.*

* PEUCITES v. *Elatites.* *

* PHACOLITHUS, *Linsenstein.* *

* PHEGITES; lignum fagi petrefactum *pol. Bukowy kamień.* *

* PHILIRITES; lignum *Tilix* petrefactum. *

PHOECINITES. v. *Judaicus lapis.*

PHOLADIS IMAGO fossilis *Luidii n. 557.* * ad *Conchas pylorides* i. e. nunquam perfecte circa marginem claudas, sed hiatu aliquo ductas, uti sunt *Pholades*, *Diconcha bifores*, referenda. *

PHOLAS amygdaloides fasciata. *Luid. n. 877.*

* PHYCITES *Plinii XLV. c. 10.* ita dictus ab *Algæ* figura. *pol. Porostowy kamień.* *

PHYLLITES mineralis *Luidii n. 190.*

PICACION; *Xylosteon tabulatum*, vel *afferculatum*; *Luid. n. 1531.*

PICOT PIERRE *Gall. v. Variolarum lapis.*

* PICTI LAPIDES FIGURATI, gemahlte *Schieferstein*, *Lang. Lap. fig. p. 33.* v. *Dendrites. Elatites &c.* *

PIEDRA DE L' AGLA *Hisp. Pierre de l' Aigle Gall. v. Aëtites.*

PIETRA DE SINAI, o, imboscata *Ital. v. Dendrites.*

PIETRA D' AVENTURA. v. *Bezoar mineralis.*

PIETRA AQUILINA, *Pietra d' Aquila Ital. v. Aëtites.*

PIETRA DE KOSPO, *Ital. v. Bufonita.*

PIE-

PIETRA DI TUONO, *Ital. v. Glossopetra.*

PIETRA FRUMENTALE v. *Fruentarius lapis.*

PINNA FOSSILIS. *Id. n. 559. * pol. Pletwá kámień. **

PINNULARIA; Piscis cujusdam fossilis minoris pinna. *Luid. n. 1596.*

THE PIP'D WAXEN VEIN of Dr. *Grew Mus. Soc. Reg. Stalagmites cereus, tubulorum in quibusdam calculis marinis cavitates occupans. Luid. n. 50.*

PISA lapidea; Pisolithus v. *Ammites.*

PISTACHIA lapidea, *Calc. Mus. 416.*

PISTILLARIUM officulum quoddam fossile, pistillum nonnihil referens. *Luid. n. 1198.*

* PITYTES; Pini lignum petrefactum. *

* PLACENTÆ, sunt Echinita depressi; vid. *Nat. Disp. Echin. p. 30.*

PLAGIOSTOMOS, peclinites maximus, margine ab altero latere in angulum excurrente. *Luid. n. 637.*

PLATYRRHYNCHUS; Ichtyospondylus, Anatis rostrum referens. *Luid. n. 1610.*

PLECTRONITÆ, plectronarii dentes sunt Ichtyodontes teretes, gallinacea plectra quodammodo referentes. *Luid. n. 1318. * Vid. Rostrago Rutellum.*

* Ποικιλόςπερμος v. *Lapis seminarius. **

POLYGLINGLYMA serrata, pinnis affinis *Luid. n. 560. * In ostracologicis multa occurrunt Conchæ polyginglymæ. **

* POLYMITUS lapis, ein vielfarbiger, oder auch mit allerhand Zügen verzierter Stein. *

POLYPODIUM minerale *Luid. n. 182. * pol. Páprotká kamienná. **

PORPHYROIDES, Purpur-Schneckenstein; purpuræ instar aculeis clavatus *Lachm. Oryct. p. 41. * Mercati metall. p. 299. **

PORPITES *Plotii Hist. nat. Ox. p. 139. Columellus est orbiculatus Luidii n. 142. * Ad Echinitas pertinet; quod ipse Plotius agnoscere videtur; ita enim all. p. 139. n. 176. I have another sort of Buttonstone &c. Ich habe annoch einen anderen Knopstein, so mir von Teynton zu Handen kommen, welchen ich vor eine zufällige production der Natur halte; er ist aus einem Punct sein gestreift, als man sonst Haaren Knöpfe siehet &c. daher man ihn Porpites nennen könnte; es wäre dann, daß man ihn vor eine neue noch nicht entdeckte Gattung derer Echiniten halten wolte. **

PORTELLARIA; siliquastrum gibbosum, marmoreum. *Luid. n.*

1481.

* PORUS

- * PORUS ANGUINUS v. *Adarce*. *
- PORUS, lapis est Corallinus. *Luid. n. 95.* * v. *Madrepora*. *
- POULES Neocraftensibus vocantur Conchitæ anomii, bivalves, striati seu pectunculitæ *Listeri*.
- PRUNELLARIUM, lapis pruneoli officulum referens; *Luid. n. 233.*
- * PRUNUM lapideum. *Bajer oryct. p. 45.* *
- * PSETITES, a figura passeris, piscis; *ῥῆτας* Aristotelis; *Aldrov. M. M. p. 452.* *
- PSEUDO CORALLIUM v. *Ceration*.
- PTERITA v. *Filix*.
- * PUMEX spumofus v. *Mercat. Met. p. 140; pol. Kamień z mor- skiey piany.* Nota: Pumices in mari fluctuantes & spatium plus 200 miliarium occupantes in Itinere Indico observatos; *Trans. Phil. Vol. XXXV. 444--446.* *
- PUNCTULARIA tortilis; filiquastrum tortile gibbosum, minutis punctulis subinde conspersum, seu filiquastrum tale marimureum. *Luid. n. 1482.* * *pol. Punktowy kamień.* v. *Stigmites*. *
- PUNDY *Angl.* v. *Bundy*.
- ΠΥΡΡΥΡ-ΣΕΗΝΕΣΚΕΝΣΕΣΣΝ v. *Porphyrites*.
- PUTAMINULA pentagona Entrochorum radicis *Listeri*, *Act. Phil. Lond. n. 100. f. 27.* putamen ad amuffim referens. *Luid. n. 1160.*
- * PYLORIDES conchæ, a *πύλη*, porta; v. *Pholadis imago*. *
- PYRENE v. *Judaicus lapis*.
- PYRIMACHUS v. *Lapis corneus*. * *pol. Kamien niezgorzisty.* *
- PYRITÆ CUBICI, würfflichter Marcasit, oder Kieß; octaedri vel Dodecaedri, acht oder zwölffseitiger Kieß. * *Gehöret eigentlich nicht hieher; pol. Iskrzyk.* *

Q.

- QUADRELLA; Solenites striatus quadrivalvis; *Luid. n. 908.*
- QUINQUALVULA, Balano fossili, an potius patellæ? congener lapis. *Luid. n. 909.*

R.

- ΡΑΒΕΝΣΕΣΣΝ v. *Belemnites*.
- RADIATULA, Porpytæ affinis; Lapis est Corallinus; *Luid. n. 158.*

RADIOLUS v. *Judaicus lapis.*

RADIOLUS laevis v. *Acicula.*

RADIUS NODOSUS, filiquastrum venosum radiolare, nodulorum serie in dorso insignitum, a radioli textorii similitudine ita dictum. *Luid. 1505.*

* RADIUS nodosus & torosus, echiniticus. v. *Nat. Disp. Echinod. p. 49.* *

RADSEZM v. *Entrochus.*

RADULARIA cretacea, Astroitæ congener. *Luid. n. 176.*

RADSEZM v. *Ammites.*

* RAJÆ CAUDA fossilis *Scheuchz. Spec. Lith. fig. 40.* pertinet ad radios Echinitarum.

RADSEZM v. *Belemnites.*

RADSEZM v. *Perdicites.*

RADSEZM v. *Entrochus; Trochites.*

* RETEPORA seu Eschara marina lapidea *Scheuchz. sp. Lith. f. 16.* est planta parasitica marina; fucus linteiformis. v. *Eschara.* *

RHODITES; lapis multis rosis insignis; *Gesn. fig. lap. 123. Velsch Hec. I. Obs. 44.* * Aldrovandus etiam Echinum hoc cognomine insignivit. *Pol. Rozany kamień.* *

RHOMBISCUS; Acanthiodonti congener, ad Ichtyodontes scutellatos pertinet, *Luid. n. 1421.*

* RHOMBITES, propter Iconem Rhombi piscis; *Aldrov. M. Met. p. 453.* *

RHOMBITES, magnitudine castaneæ, vel nucis juglandis, candidus, undiqve plenus, spamis parvis eminentibus, utrinque obliquis, unde rhombi speciem gerunt. *Lach. Oryct. 37.* * *Pol. Czworograniasty kamień.* *

RHOMBUS lapideus, *Calceol. Mus. 424.* * v. *Rhombites.* *

RHYNCHOLITHUS; Rhincolithus; v. *Acicula.*

RICINUS, filiquastro congener, seu filiquastrum minus instar seminis phaseoli. *Luid. n. 1493.*

RADSEZM v. *Ammites.*

ROSTRAGO, quod rostrum quoddam avis simulare videtur; vocatur Plectronites maximus cortaceus; *Luid. n. 1318.* * *Pol. Smyczkowsky kamień.* *

RUBEOLA mineralis; *Luid. n. 202.*

* RUBETITES. v. *Bufonites.* Vidi aliquando Rubetitam, qui, Credulo, Bufonem, *Pipal* dictum, facile mentiebatur, cum *pullis in dorso.*
Inciden-

Incidenter addimus: *Clariff. Rappoltzum Prof. Physices Regiomontanum* detexisse miraculosas *Cochleas terrestres*, quæ fœtus suos in *Superficie testæ externa* excludant. Summam meretur attentionem ejusmodi Phænomenon, quod a nemine hæcenus nec visum nec auditum. Hoc, secundum observata sua & juxta omnes circumstantias, exposuit in peculiari scripto, ad Sacram Majestatem Serenissimam Prussiæ Reginam humillime directo. Mirari credit modernos Historiæ naturalis Cultores miraculosam generationem Avis sic dictæ Paradisiacæ, i. e. fabulam. De Pipale Bufone vera narrat; Ostrea vero pullos ita non edere ex dorso, quemadmodum cochleæ ad Pregelam notæ, largiter asseverat. Quid ergo obstaret, quin Cochleæ, ad instar Pipæ vel Pipalis pullos suos excludentes, sint Cochleæ miraculosæ! *

RUGATULA PLANICEPS, ita vocatur curvirostra *Luid. n. 739.* a rostro, quo alteri conchæ aliquando co hæssisse videtur, sessili & complanato. * v. *Curvirostra.* *

RUGOSULA recticeps; elatior, curvirostræ congener; *Luid. n. 723.*

RUSTBALLS, *Angl.* ferruginei lapilli.

RUTA MURARIA lapidi fissili impressa. *Luid. p. 108.*

RUTELLUM impicatum; Plectronitæ aliquatenus affine; Ichtyodos Anomalus, mucrone palam referente, piceo splendore conspicuo. *Luid. n. 1352.* * *Pol.* Szufelka. *

S.

* SABINITES. v. *Brathites.* *

SABULOSUS lapis. v. *Osteocolla.*

SACCULUS; Terebratula triangularis; ad bivalvia fossilia referatur a *Luidio n. 871.*

SAETTA FOLGORANTE, *Ital.* v. *Ceraunia.*

SALICIS FOLIUM. Sacilita. v. *Fruentarius lapis.*

SALINARIUM; Ichtyospondylus Salinum referens. *Luid. n. 1627.*

SANDSTEIN, v. *Osteocolla.*

SAPONELLA minor, cinerea, ovo Serpentino congener. *Luid. n. 1587.*

* SARNIUS LAPIS; ita vocantur plantæ variæ cum lapidibus concretæ. vid. *Mercati Metall. p. 328.* *

SCALPELLUS ad Ichtyodontes scutellatos pertinet. *Luid. n. 1437.*

SCAPULA vulgaris; Echinodontis vaginula. *Luid. n. 1095.*

- SCAPULARIA; inter Xylostea, seu ligna fossilia Offea. *Id. n. 1529.*
- * SCELETITES; Sceleta vel humana vel Quadrupedum referens lapis. Humanum *Scheuchzeri* cum descriptione v. *Transact. Phil. Volum. XXXIV. 38.* Elephantis prope Erfurtum fossilis *Epit. Transact. II. 438.* Crocodyli *Speneriani*, *Linckii* & aliorum; *Conf. Epit. Transact. V. b. 61;* pluraque *ibid. II. 847.* *
- * SCALITES v. *Pes hominis.* *
- ΣΕΛΕΤΗΤΗΣ v. *Cornu Ammonis.*
- ΣΕΛΕΤΗΤΗΣ v. *Nautiloides.*
- * SCHIROPODES v. *Pes.* *
- * SCHIZOPODES *Mercati* a σχίζω scindere & πῆς pes, prout *Chirites* *Aldrovandi* a manus similitudine. *
- ΣΕΛΙΝΘΕΣ v. *Bufonites; Cornu Ammonis.*
- ΣΕΛΕΚΕΣ v. *Buccinites. Cochlites. Cornu Ammonis.*
- ΣΕΛΩΣΣΕΣ v. *Belemnites.*
- ΣΕΛΥΣΣΕΣ v. *Enhydros.*
- SCINCI marini *Impietriti*, *Bocc. Mus. di Fisica. p. 181.*
- SCOLOPENDRITA, *Rassel-Drazelstein*, qui *Scolopendra* vermis figuram habet. *Astroites undulatus major. Bocc. Recherch. Nat. p. 141.* * eine Art Stern Stein, mit Schlangen förmigen Striemen. *Pol. Stonogowiec.* *
- SCOLOPENDRITA, qui figuram foliorum *Ceterach* s. *Scolopendrii* exprimit. *Dissert. de Dendrit. Scheuchz. 62.*
- * SCOLOPENDRITES, *Mercato* est Ovum *Anguinum*; v. *Echinites*; ob insecti similitudinem, quod *scolopendra* vocatur. *
- * SCOMBRIFORME MARMOR. *Aldrov. Mus. met. 764.* *
- SCOPULA LITTORALIS *Anthracina*; *Xylosteon nigrum*, veniculo calcario simile: *Luid. n. 1594.* * Dent fossile de Poisson étranger trouvée a montpellier; de *Fussieu Mem. de l' Acad. 1721. p. 74.* Dent semblable a celle-la; *ibid. p. 75. fig. 10.* *
- SCUTULUM ANTHRACINUM *Thanesinum*; os quoddam est tenuissimum ad formam *scapularum* aliquatenus accedens, quale in *Cyprini* aliorumve piscum capitibus videre est. *Luid. n. 1598.*
- * SCUTUM dicitur *Echinites* irregularis figuræ, pronus *scutum* referens; *Nat. Disp. Echinoderm. p. 28.* *
- SECALINA, spica lapidibus impressa. *Luid. p. 108.* * *pol. Kłos żytny wkamieniu.* *
- ΣΕΛΥΣΣΕΣ, petrificit. v. *Echinites.*
- ΣΕΛΕΤΗΤΗΣ, v. *Cornu Ammonis.*

- * SEMINARIUS LAPIS, v. *Lapis Seminarius. Frumentarius lapis.* *
- * SEPITES, os sepiaæ amulans lapis; *Aldrov. Mus. Met. p. 452.* *
- SERPENTIS LINGUA v. *Glossopetra.*
- SERPENTIS SKELETON referens lapis; *Wormio Mus. 86.* * est
Cornu Ammonis *
- SERRATULUM falcatum dicitur ignoti cujusdam Conchitæ nucleus *Luid. n. 338.*
- SERRULA Locustæ forficula interior. *Id. n. 1246.*
- SESSIBULUM; Xylosteum sessile. *Id. n. 1554.*
- * SICILEX. Sicilices dicuntur, quibus missilia & venabula inspiciantur, ut in illo Ennii versu apud Festum:
Incedit veles vulgo sicilicibus latis
Sic ante ferrum conflatum sicilices fecerunt e filice veteres; *Merc. metall. p. 243.* dicitur ideo Sicilex etiam Ceraunia. *
- ΣΙΛΙΧΕΣ** v. *Astroites.*
- * SILEX; *Wormio p. 39.* Pyrimachus; *Flußstein*; *Wasserliesling*; *Blatterstein*, colore albo, perspicuo & liqvabilis, species est silicis; *Chalazias*, *Chalaxias*, *Gelofias*, *Gelafias*, *Chalacites*, *Chabazia Orphei*, *Amygdaloides*, *Schloß-Hagel-Mandelsteine*. In Saxonia & alibi, ubi montes crystalliferi, dicitur Silex Crystallus in fluviis diu agitata in figuram rotundam vel ovatam, crusta obscura & lævi obducta, *Christal, das lang im Wasser gegangen*; sed Silicis usus non præbet. In sensu latissimo dicitur omnis lapis durus, lævis in agro vel littore posthabitus, nisi color vel figura accidentalis intuentis manus alliciant; Gallis cailloux in genere, quo nomine & Lapis Corneus, Carneoli similesque *Reaumurio* audiunt; conf. *Mem. de l'Acad. 1721. p. 255. seq.* & für la rondeur qu'entre autres affectent les Cailloux, legi meretur *Mem. 1723. p. 273. suiv.* v. *Chalazias*; *pol. Krzemień.* *
- SILEX ANHALDINUS triangularis. *Aët. Hafn. Ao. 1676. p. 177*
* *pol. Krzemien troywęglisty.* *
- SILEX CIRCULARIS, v. *Numismalis.*
- * SILEX FLORULENTUS; iconem hujus lapidis vid. ap. *Mercurium in Metall. p. 275.* *
- * SILEX RENIFORMIS, frictura per medium divisus. *Scheuchz. Spec. Lith. f. 61.* *
- SILICES, quibus varia figuræ natura impressa. *Kirch. M. Subt. L. 8. cap. 30.*
- SILICUASTRUM phaseolatum, seu ad phaseoli valvulam quodammodo accedens. *Luid. n. 1440.*

SILICUASTRUM pisi filiqvam referens. *Id. n. 1445.* — lupinæ
valvulæ æmulum. *Id. n. 1448.*

SILO, Siliquastrum recurvirostrum gibbosum, striga quædam a
dorso ad mucronem procurrente *Id. n. 1476.*

SIMIÆ figuræ lapis; *Calc. Mus. 425.* * *pol. Kamień nakształt malpy.* *

SINAITICUM MARMOR, v. *Dendrites.*

SIPHUNCULUS scaber, tortilis, auricularis, fere digiti crassitie
Luid. n. 1201. fossilis est tubulosus, vermiculis *Listeri* adnumerandus.

* SISSITES; Cittites; Cissites; vid. *Plin. XXXVII. c. 1. videtur in-
tus habere partum, ut sentiatur etiam strepitu;* est Actites. *

SLAKESTONE v. *Ophiomorphites.*

SOLEARIA major pansa, seu scapulare quoddam, os latiusculum,
pedis plantam ad extremum referens. *Luid. n. 1526.*

SOLEARIA MEDIA fascicularis, seu fasciculum frumentarium
referens. *Id. n. 1527.*

SOLENITES, concham, Solen dictam, referens lapis. *Id. n. 898.*

SPADEISTONE. *Dan. v. Echinites.*

SPANGENSTEIN v. *Entrochus. Trochites.*

SPATAGOIDES; Echino Spatago similis lapis. *Merret. pin. rer.
Brit. 215.* * Spatangus ad Echinos, qui Corda marina, pertinet; Brissoi-
des vel Brissus ad ova marina; *Natur. dispos. Echinod. p. 33. 35. 36.* *

SPECULARIS tessellatus v. *Halotessera.*

SPHRAGIS ASTEROS *Gesn. fig. lap. Asteria Boetii; Encrinos
Agricole.*

* SPICA Frumenti *Scheuchz. Herb. Dil. p. 7. Tab. I. & Phys. Sacra
p. 58. Conf. Ej. Meteorol. & Oryct. p. 210.* *

* SPINA Pastinacæ marinæ; v. *Pastinacæ &c.* *

SPIRITES, ein Stein, welcher sich windet, wie eine Guttsschnur;
Mus. Brack. p. 10.

SPONDIOLITHOS, *Velsch. Eph. Germ. Dec. I. A. 1. p. 337.* Est
Ichtyospondyli species.

* SPONGIA CORALLITES, vulgo: Petra Stellaria v. *Merc. Met. p. 124.* *

* SPONGIÆ LAPIS v. *Cappadox.* *

* SPONGIOLITES, fungi species in agro Bononiensi. *Aldrov. M.
Met. p. 492.* *

STALACTITES, stillatitius lapis, Wallstein, Tropfstein *Boet. de
Boet L. II. c. 237.* Stalagmites *Luid. est Stiria fossilis n. 39. Berydrap Nor-
vag.* * *pol. Kápány kamień.* *

STALAGMITES *B. de Boet L. II. c. 238.* e guttis rotundis in la-
pidem

pidem gypsea substantia converfis, totus coagmentatus. * Huc pertinent Ammitæ. Intermediam inter terras lapidesque constituere videntur Classem Stalactitæ & Stalagmitæ. *

STARSTONE Column. Angl. v. *Entrochus*.

STERNBERG v. *Osteocolla*.

STERNBERG ZWISCHEN v. *Pectinites*.

STERNBERG GEHRSKUEZEL v. *Nautiloides*.

STERNBERG DRUBEN v. *Judaicus lapis*.

STERNBERG SCHWAMM v. *Fungus Saxeus*.

STERNHORN v. *Cornu Ammonis*.

STERNZUNGEN v. *Glossopetra*.

STELECHITES v. *Osteocolla*. * Sunt ipsimet arborum trunci in lapidem verfi. *

STELLA JUDAICA Imperati. *Worm. mus. p. 7.*

STELLA MARINA LAPIDEA. *Calc. mus. 415.* * vid. *Rosin. de Zoophytis &c.* *

STELLA FOSSILIS Luidii p. 102.

STELLARIA minor botrioides, arboreæ congener, radiolis bifidis, nec subdivisis. Stellaria autem dicitur Stella fossilis radiis suis instructa. * vid. tamen Spongia Corallites *Mercati*; qui fiant vid. *Eundem p. 124 & 235.* v. *Lepidotes.* *

STERNSTERN v. *Astroita*.

* STIGMITES, punctulis vel stigmatibus per totam superficiem notatus; *Scheuchz. Spec. Lith. p. 13. fig. 15.* ad Tubera marina pertinet. vid. *Punctularia.* *

STILLATITIUS LAPIS }
STRIA LAPIDEA } v. *Stalacchites*.

STRAßHAMMER, Stral-Pfeil, Stral-Keil, Stral-Stein. v. *Ceraunia, Belemnites, Crystallus.*

STRAßEN v. *Crystallus*.

STRIATULA CARBONARIA; Lithophyllum sinuatum, facie arundinea. *Luid. n. 199.*

STRIGILARIA anthracina littoralis, f. *Xylosteon nigrum marmoreum*, strigilis instar pectinatum. *Luid. n. 1558.*

STRIGOSULA, Ostracitæ congener *Conchites*, a Strigis feu sulcis altius exaratis sic dicta. *Luid. n. 539.* * pertinet ad ostracitas plicatiles; *pol. Faldowany kamień.* *

STROMBITES. *Strombus lapideus* v. *Buccinites*.

STRUMEI LAPIDES v. *Kropfstein*.

SUC-

* SUCCINUM Nomenclatori inserviat, ubi vel phantasmata varia, a natura picta exhibet, vel animalcula aut vegetabilia continet, proprie, quod bitumen est, ad lapides non pertinet; vulgo: Börnstein. *

SULCATULA rostrata littoralis, Xylosteon striatum Anthracinum falcati cujusdam rostri mandibulam superiorem serratam vel potius Astaci forficulam referens. *Luid. n. 1561.*

SUTULARIA Ichtyodos quidam ignotus, a futura ad marginem acu picta ita dictus. *Luid. n. 1351.*

* SUTURALIS LAPIS. Ex litteris Dn. J. J. Scheuchzeri 29 Nov. 1727: Ist just eines von denen unbekandten Gåsten, und Zweiffels frey ein articulus von einem Thier; wann es sich krümmete, so wäre es ein nucleus Cornu Ammonis, dann es dergleichen suturas hat; In der Länge zeigt sich auch Ceratoides articulatus, striis transversis undulatus & ornamentis foliaceis insignitus. *Spec. Lith. Helv. fig. 82. p. 59;* denn die ornamenta foliacea anders nichts sind als suturæ. Es finden sich auf einer Seite auch vestigia articulationis. En attendant rangire diesen Stein unter die Diluviana p. 96. *mus. Diluv.* Tit. Articuli cujusdam animalis futura distincti. *

SYRIACUS LAPIS; v. *Judaicus lapis.*

SYRINGIUM CATAPHRACTATUM; An forte minoris cujusdam Astaci, aut Locustæ brachii articulus. *Luid. n. 1765.*

T.

TAUBEEZ v. DAUBEEZ.

TEUCOLITHUS v. *Judaicus lapis.*

TELLINITES; Tellinam concham referens lapis; *Luid. n. 799.*

TELUM FULMINEUM. Telum Jovis; v. *Ceraunia.*

* TEPHRITES, novæ lunæ speciem habet, curvatæ in cornua, quamvis cinerei coloris. *Gemma Plinii. Mercato accensetur cornubus Ammonis. Menoides idem est a μήνη: Luna. v. Luna nova. **

TEREBRATULA; Conchites lavis, trigonellæ congener, a perforato ut plurimum rostro, sic dicta. *Luid. 827. * v. Coys. Onychytes, non tamen omnes sunt laves, habemus & striatas & sulcatas. **

TESTUDINIS PARTES petrefactæ. *Bocc. Mus. di Fisica p. 181. v. Chelonites.*

TESTULARIA rufescens *Luidii* inter Xylostea n. 1583.

TETTE O MAMELLE DI S. PAOLO. v. *Echinites.*

THUNDERSTONES, Thunderbolts. v. *Belemnites.*

TOFUS; varie figuratus: vel foliis arborum, vel cochleis petrefactis, vel aliis rebus prægnans.

TRICHI-

TRICHITES rutilans deciduus *Plotii*; sive *Adianthi aurei* minores species referens. An *Polytriches*, veneris crines, *Plinii?* *Luid. n. 1748.*

TRICHOMANES minerale v. *Litho Trichomanes.*

* TRICITES. *Aldr. Mus. met. p. 513.* *

TRIDENTULA; *Glossopetra tricuspis*, mucronata. *Luid. n. 1280.*
* *pol. Troygronaty kamień.* *

TRIGONELLA; *Conchitæ* species, a triangulari quodammodo figura ita dicta. *Luid. n. 811.*

TRIORCHIS viridescens; *Meret. pin. rer. Brit. p. 13.* * *Triorchites Aldrov. Mus. metall. p. 484.* v. *Orchites.* *

TRISCOEDEGONUS; tredecim angulorum lapis. *Lachm. Oryct. p. 58.*

* TRISTIS arboris fructus v. *Fructus.* *

TROCHYLUS; *Bufonites*, trochili ad instar fastigiatus; *Luid. n. 1383.* * v. *Bufonita.* *

TROCHITELLUS; *Trochus omnium minimus*, trium spirarum. *Luid. n. 393.*

TROCHITES. *Spangenträder, Zwerge. oder Mühlsteine*; a rotæ vel molaris lapidis figura ita dictus. Ex pluribus talibus junctis constat. *Éντροχος* etiam notat lapidem turbini illi, quem *Trochum* appellant, similem, uti *Luidio n. 386.* * *pol. Kragowaty kamień.* *

TROCHO-TURBINITES. *Id. n. 383.*

ΤΡΟΨΣΕΣΝ; v. *Stalactites.*

TUBERA LAPIDEA; *Calc. Mus. p. 411.* * Nobis audiunt plantæ lapideæ marinæ, ab aliis ad fungos relatæ, rotundata figura, petiolis destitutæ. *

TUBULARIA QVADRANGULA; est fossile tuberosum *Luidio n. 1228.*

TUBULARIA PENTAGONA; sive ad asteriam paulatim accedens *Luid. n. 1235.*

* TUBULARIA PURPUREA, *Aleyonium milesium Imperati* fossile. *

TUBULARIA TERES, *belemnita prægnans.* *Luid. 1715.* * *Tubularia nobis audit: Lithophyton sessile cannulosum vel cellulotum —* Densa est *Tubulariæ* coagmentatio quasi *Culmorum Cannæ* vel *avenæ*, ex intervallo semunciali aut breviori crustulis lapideis, quasi genubus, quæ sunt *avenæ*, distinctorum; hinc pervii non sunt *Tubularia* vel *purpurea* s. *Aleyonium milesium* vel reliquæ nomine *Tubulariæ* notæ plantæ marinæ; nisi urgere velis contra naturam vocis *Tubulos* breves *Claulos* utrinque sibi invicem superim-

positos, aut tubulos coagmentatos non pervios, extremis sive superioribus quadantenus, non tamen constanter, in superficie plantæ apertis; procul tamen sit, opinionem nostram aliis obtrudere velle; animus non est, nisi hoc loco explicare, quid valere cupimus terminos, quibus aliquando in Catalogis Musei nostri usi sumus, ubi data occasione vel in MSCris, vel post fata & præter mentem nostram ac expectationem, descriptiones rerum doctorum scrutinio & iudicio subjicerentur. *

TUBULITES; lapis tubulos vermium exacte referens. *Cit. Wormstein; Lachm. Oryct. 48. * pol. Rurá kámienna. **

* TUBULUS CONCAMERATUS. *Klein. de Tubulis. Orthoceratites Breynii de Polythalamiiis.* Huic est Lapis in cavitatibus orthoceratis sub terra concretus, ejustum externam figuram, tum internam fabricam referens; Orthoceras autem est polythalamium in lineam rectam vel proxime ad rectam accedentem extensum. *Illi: Testa longa (fossilis petrefacta) plurimum Coni-vel Cylindri-raro Dentali-formis, rarissime apice inflexo aut spiram modo intorto; intus, Nautili crassi vel Cornu Ammonis instar, ex cameris cavis, quos Siphunculus percurrit. Sufficiunt ambæ descriptiones ad notionem Nomenclaturæ vel Orthoceratitarum vel Tubulorum Concameratorum. **

TURBINATA FOSSILIA audiunt conchyliatortuosa, qualia sunt Cochlea, Buccinum &c. subterranea, & lapides ad eorundem imagines effigati. *Luid. p. 15. * pol. Kończato okragle. **

TURBINITES. *Luid. n. 339.*

TURBINO-BUCCINITES; Buccinites turbinis instar longiroster. *Id. n. 336. * Est Cochlis composita ex Turbine & Buccino. **

TURBINULUS FOSSILIS, lavis, argute admodum striatus. *Id. n. 371.*

TURBO FOSSILIS in arenosis delitescens, clavellatus &c. *Id. n. 351.*

* TYROMORPHITES; lapis caseo-formis a *τύρος* caseus. *Aldrov. Mus. met. p. 515. 516. **

V.

VARIATULA; Radiolo congener, figura omnino instabili videtur; nunc compressa, alias tuberosa, nonnunquam subtereti &c. *Luid. n. 177.*

VARIOLARUM LAPIS, *Varpelsstein, so die eigentliche Signatur der Varplen oder Kinder Blattern hat. Mus. Brackenh. p. 9. Picot pierre, Gall. * idem cum variolato lapide Aldrovandi. **

* VARIOLATUS LAPIS; variolites; *Indis: Gamaicu. Ejus Nomenclaturam & differentias vid. Aldrov. Mus. met. p. 882. 883. confer. Bruckm. Ep. It. XXXI. pol. Ospicowaty kamien. **

VEJGEN-STEIN v. *Violas.*

VENERIS CONCHA LAPIDEA v. *Hysterapetra.*

VENERIS CRINES v. *Trichites.*

VENUS-STEIN v. *Hysterapetra.*

VERMICULARIA minus tortilis, dense striata, vel conglomerata. *Luid. n. n. 1213. 1214.*

VERTEBRÆ piscium lapideæ; v. *Ichtyospondyli.*

VERTEBRELLA; Ichtyospondylis congener; Xylosteum ignotum. *Luid. 1569.*

VERTICILLUS, fossilis, minor, s. Trochites compressus, umbilicatus. *Luid. n. 416.*

VESPARIUM LAPIDEUM v. *Examen.*

VETTELINSS *Dan. v. Belemnites.*

* VIOLAS odore referens lapis; Veilgenstein. *Lang. Hist. lapp. Helv. p. 12. Schwenkfeld Hirschb. Bad. p. 181. & alii; improprie ad lapides figuratos relatus; aliquando tamen polymorphos. **

* VITRUM FOSSILE v. *Lapis corneus. **

* UMBILICUS MARINUS fossilis. Est operculum cochleæ. Ocularis lapis *Mercati metall. p. 343. **

UMBONELLUS SABULETORUM; est lapillus scutellatus *Luidii n. 1762.*

UNDULAGO; *Columello* congener lamina quadam imbricata. *Luid. n. 159.*

UNICORNU FOSSILE; Ebur fossile; Ceratites, gegraben Einhorn; Xylosteon. *Luid. n. 1514.*

VEJGEN-STEIN in tractu Regenspergeni ad montem Legerium rusticis appellantur Conchitæ striati.

VEJGEN-STEIN, v. *Glossopetra.*

* VOLVOLA vulgaris eburnea. *Luid. 1162.* Entrocho congener cylindricus lapis, commissuris rotularum invisibilibus, unica saltem stria insigni; quandoque doliatus, utriculatus; unde volvola cadiscum referens; *Luid. 1163.* Dolioli figura lapillus *Scheuchz. Spec. Lith. p. 5. fig. 7.* Sunt autem Volvolæ nil aliud, quam Entrochi detritis commissuris five rotulis. *

UTRICULUS ampullaceus est lapillus subalbidus, nigris punctulis conspersus. *Luid. n. 1766.*

W.

WÄLSESTEIN v. *Osteocolla*; *Stalactites*.

WÄSSESTEIN v. *Bufo* *nites*.

WIZES OF THE STARTONES v. *Appendicula*.

WURMSTEIN v. *Tubulites*. * *Multifora*. *

WURSTSTEIN, in welchem kleine Stücklein weissen Quarzes hin und her eingewachsen, gleichwie Speckgrieben in einer Wurst. *Mus. Brackenb.* p. 10.

X.

XYLOSTEA. *Ossa fossilia lignosa*. *Luid.* p. 77. v. *Unicornu fossile*.

* **XYLOSTEUM**, quod multifora; v. *Multifora*. *Cartilago*. *

Z.

ZEEHORN; v. *Cornu Ammonis*.

ZINKSTEIN; v. *Numismalis lapis*.

* **ZOOMORPHITÆ**; sunt filices vel lapides Cornei seu humanis l. Brutorum partibus assimilandi; ut: *Ανδρῶν Φαλοειδῆς* senile Caput *Mylii Saxon.* *Subt. Pars II.* 76. depictum. *Cynocephaloides*, caput Porci referens *Id.* *ib.* p. 75. *Glottoides* *Idem ib.* p. 73. &c. v. *Encephalites*; *Eneostis*; *Onorthis* &c. &c. *

ZWINGELSTEIN v. *Trochites*. *Tyromorphytes*.





Corrigenda præter alia lævioris momenti.

| | | |
|-------|---------|--|
| P. 10 | lin. 12 | lege: admovendam. |
| p. 12 | — 11 | — affines sunt, superstites. |
| — | — 14 | — actione. |
| p. 15 | — 2 | — repleti. |
| p. 17 | — 1 | post maternas, pone punctum & lege Secundum. |
| p. 19 | — 25 | lege: Plotio N. H. |
| — | — 34 | — Radii Echinitici. |
| — | — 19 | — Gemmis. |
| — | — 11 | — węł kamienny. |
| — | — 20 | — kamien na kŕztalt. |
| p. 35 | — 8 | — Rak kamienny. |
| — | — 9 | — Astacopodium. |
| — | — 7 | ab ult. lege: Bluszczyowy kamien. |
| — | — 3 | — COCHLEA. |
| p. 38 | — 20 | lege: Gębka w kamieniu. |
| p. 40 | — 6 | — Croix. |
| p. 43 | — 9 | — corticosum. |
| p. 47 | — 10 | ab ult. lege: Lamiarum. |
| p. 51 | — 20 | — KERRIG Y KROR' item p. 60 lin. 8 ab ult. |
| p. 53 | — 3 | — e Semi. |
| p. 56 | — 3 | — comperit. |
| p. 59 | — 7 | ab ult. lege: cochlex. |
| p. 61 | — 1 | lege: tous les. |
| p. 72 | — 2 | ab ult. lege: TOPHUS. |



* * * * *

Contingenda praeter alia leviora momenti

| | | | |
|-------|------|-----|---------------------------------------|
| p. 10 | lin. | 12 | lego: admodum |
| p. 12 | --- | 11 | admodum, imperat |
| p. 13 | --- | 14 | admodum |
| p. 14 | --- | 15 | admodum |
| p. 15 | --- | 16 | admodum, bene pugnans & lege secundum |
| p. 16 | --- | 17 | lego: flos V. M. |
| p. 17 | --- | 18 | Radii declinat |
| p. 18 | --- | 19 | Gemma |
| p. 19 | --- | 20 | vel pugnans |
| p. 20 | --- | 21 | admodum in latic |
| p. 21 | --- | 22 | Rab. kanienny |
| p. 22 | --- | 23 | Altopodum |
| p. 23 | --- | 24 | ab sic lego: Blitzyrowy kamica |
| p. 24 | --- | 25 | COCHLEA |
| p. 25 | --- | 26 | lego: Gylia w kamieniu |
| p. 26 | --- | 27 | Gylia |
| p. 27 | --- | 28 | concordia |
| p. 28 | --- | 29 | ab sic lego: flos V. M. |
| p. 29 | --- | 30 | concordia |
| p. 30 | --- | 31 | concordia |
| p. 31 | --- | 32 | concordia |
| p. 32 | --- | 33 | concordia |
| p. 33 | --- | 34 | concordia |
| p. 34 | --- | 35 | concordia |
| p. 35 | --- | 36 | concordia |
| p. 36 | --- | 37 | concordia |
| p. 37 | --- | 38 | concordia |
| p. 38 | --- | 39 | concordia |
| p. 39 | --- | 40 | concordia |
| p. 40 | --- | 41 | concordia |
| p. 41 | --- | 42 | concordia |
| p. 42 | --- | 43 | concordia |
| p. 43 | --- | 44 | concordia |
| p. 44 | --- | 45 | concordia |
| p. 45 | --- | 46 | concordia |
| p. 46 | --- | 47 | concordia |
| p. 47 | --- | 48 | concordia |
| p. 48 | --- | 49 | concordia |
| p. 49 | --- | 50 | concordia |
| p. 50 | --- | 51 | concordia |
| p. 51 | --- | 52 | concordia |
| p. 52 | --- | 53 | concordia |
| p. 53 | --- | 54 | concordia |
| p. 54 | --- | 55 | concordia |
| p. 55 | --- | 56 | concordia |
| p. 56 | --- | 57 | concordia |
| p. 57 | --- | 58 | concordia |
| p. 58 | --- | 59 | concordia |
| p. 59 | --- | 60 | concordia |
| p. 60 | --- | 61 | concordia |
| p. 61 | --- | 62 | concordia |
| p. 62 | --- | 63 | concordia |
| p. 63 | --- | 64 | concordia |
| p. 64 | --- | 65 | concordia |
| p. 65 | --- | 66 | concordia |
| p. 66 | --- | 67 | concordia |
| p. 67 | --- | 68 | concordia |
| p. 68 | --- | 69 | concordia |
| p. 69 | --- | 70 | concordia |
| p. 70 | --- | 71 | concordia |
| p. 71 | --- | 72 | concordia |
| p. 72 | --- | 73 | concordia |
| p. 73 | --- | 74 | concordia |
| p. 74 | --- | 75 | concordia |
| p. 75 | --- | 76 | concordia |
| p. 76 | --- | 77 | concordia |
| p. 77 | --- | 78 | concordia |
| p. 78 | --- | 79 | concordia |
| p. 79 | --- | 80 | concordia |
| p. 80 | --- | 81 | concordia |
| p. 81 | --- | 82 | concordia |
| p. 82 | --- | 83 | concordia |
| p. 83 | --- | 84 | concordia |
| p. 84 | --- | 85 | concordia |
| p. 85 | --- | 86 | concordia |
| p. 86 | --- | 87 | concordia |
| p. 87 | --- | 88 | concordia |
| p. 88 | --- | 89 | concordia |
| p. 89 | --- | 90 | concordia |
| p. 90 | --- | 91 | concordia |
| p. 91 | --- | 92 | concordia |
| p. 92 | --- | 93 | concordia |
| p. 93 | --- | 94 | concordia |
| p. 94 | --- | 95 | concordia |
| p. 95 | --- | 96 | concordia |
| p. 96 | --- | 97 | concordia |
| p. 97 | --- | 98 | concordia |
| p. 98 | --- | 99 | concordia |
| p. 99 | --- | 100 | concordia |





A.

B.

Fig. 1.

Fig. 3.

A.

B.

Fig. 4.

Fig. 2.

