

his u
z Ap
m o sa
m 4

A. d.
ASO
EZ u



V
B D
C

84022

III

mag. St.
Druk.

Spis materji w tej księce znajdujących się

1. Obrar Patryoty i pseudo-patryoty.
2. Czy mi wodna, ale brzoawa
3. Deklaracyja
4. Nota Machelberga
5. Trzy noty inne
6. Deklaracyja Posty
7. Sześć not
8. Biuła papierka po polsku i po łacinie
9. Dwie noty inne
10. Kopja listu urzędowego Kommissarja pruskiego Borcke
11. Nota D'Engeströma
12. Ofiara Stana nycerliwego na powiększenie i utrzymanie ud traidowych
13. Ja lepiej trzymam o brodu
14. Fragment Biblii Sargowickiej
15. Czyż teraz próbek myśli
16. Do Stanisława Malachowickiego w dzień obchodu imienia
17. List Dzikana Winnickiego do pp. Stanisława Srebnego Potockiego
18. Wymaczenie czasu na przyjęcie Delegacyi
19. Najcięższemu Stanisławowi Augustowi p. narzemu mitowiemu
20. Kopja listu pp. Potockich Krasniskiej do Srebnego Potockiego
21. Mowami magistratu miasta Wolnego Wisłowa
22. Wierni i szlachetności Morystycy 37^o maja
23. Wierni i szlachetności domniemnego zarządcy nad moskalami p. Gła. Rosiowski
24. Wierni do Rosiowski
25. Głos pp. Gommolinickiego przygatora królewskiego
26. Owiadczenie Stanisława Prażkowskiego do Wojewodztwa królewskiego
27. Głos Jego królewskiej MCE dnia 21. maja 1792 r.

84022

III



Darłko, Wodnickiego
3106 37/38
Akc. Nr. 2

NAYIAŚNIEYSZY KRÓLU, PRZEŚWIETNE RZECZYPOSPOLITEY SKONFEDEROWANE STANY.

Ozywia się już tedy Duch Obywatela, od tylu Miesiący w letargu prawie nieczynności zagrzebany, gdy Prześwi: Stany wzięli już na koniec przed się materją Podatkową.

Wzrasta już nadzieia przyszłych pomysłności Narodu, gdy widzi już te twierdze, te fundamenta zakładane, które skutecznie i roztropnie zażyte, nieomylny gruntują zakład struktury pomysłności Rzpltey; gdy ją w tym stopniu lustru i okazałości polityczney w Europie postawia; od którego tyle lat, żeby nie mówić wieki, zdawały się oneż usuwać. Gorliwość ratunku Oyczyzny przecie przemogła, że odkładając na bok inne Materje, wzięliśmy Rezolucją tę w początku szóstego Miesiąca traktować, którą sam porządny układ rzeczy radził w pierwszym zaraz rozrządzić. Gdy ciągle prowadząc rzeczy, jużby do tego czasu wydobyte źródła dochodów lżeyszym spływały pędem i podłycałyby te wszystkie urządzenia, które dziś jeszcze iak martwe przez niedostatek Skarbowych układów tak prędko jeszcze bydy nie mogące udziałane, spoczywać muszą. Już dochod od Stępla uregulowany. Już podwoyne Kwarty Starostw przy nowej Lustracyi ustanowione. Pogłowne Zydowskie, czeka tylko Decyzyi do zamiany w Prawo. Gdzie jednak nie radziłbym, duplikować do razu, ale zamiast trzech, tylko dwiema Złotemi podwyższyć, dla znacznego zubożenia Zydow. Ale trudniejsze pozostaie Nam jeszcze do ułuktkowania, to jest Podatek Ziemi w należytym uproporcyonowaniu wszystkich Prowincyi i Woiewództw. Gdyż iak już w tey tu Izbie w Głosie moim wspominałem, wszelkie inne Proiektowane Podatki, za drobne, szczupłe i nigdy celu swego niedopisujące się znajdują, a zawsze przykre i w wyborze kosztowne. A ten, przynajmniej tak w wynalezieniu i wybieraniu dla Obywatelów, a daleko skuteczniejszy, gdy razem ze wszystkich Intrat i dochodów się wyznacza, ułożony bydy może. Ponieważ Masła wydatków powiększa się ustawą Etabu Woyskowego do 48,531,411. Zł: gr. 27. Na które, gdy z dawnych Intrat Skarbow Obojga Narodow, to jest z Korony 6,290,000. z Litwy 2,500,148. wraz złączona Summa 8,790,148. Zł: już się w dawnych Perceptach mieści, bo inne wszystkie Percepty Obojga Skarbow, do dawnych urzędzeń odkładam, zważając: że coby się oszczędzić mogło, i co jeszcze z superat zostaje, widząc układ Rzepltey większych łożenia wydatków na Poselstwa do Dworow Zagranicznych, koniecznie na to zostawić należy, Upraszając wszelako Prześ: Deputacyi, interesow Zagranicznych: o ułożenie i pokazanie Nam Etabu Expeny, na wszystkie te legacye i Kancellarye które jeszcze w tym Roku potrzebne będą, dla uformowania generalnego Etabu Expeny i Percepty Rzeczypospolitey.

Jako się tedy rzekło, że od tey placy, podług Proiektowanego od Kommissyi Woyskowej Etabu, odchodzi Summa przedtym i dotąd na Woysko płacona Zł: 8,790,148. więc zostaje do wynalezienia nowego Podatku z wszystkich 3ch Prowincyi 39,741,263. Zł: 27. gr: do którego jeszcze łączyć potrzeba, Prowizyi po 7. od sta, od 13. millionow Zł: zapożyczających się 910,000. Zł: wynoszący, successive dopiero przez upłacenie kapitału zmniejszać się mogący. Na którego upłacenie równie corocznie 1,300,000. Zł: odłożyć trzeba, ażeby tenże zapożyczony Kapitał in spatio dzieląc lat przynajmniej mógł bydy oddany. Wypada zatem potrzeba mieć nowe Intraty Zł: 41,951,263. gr: 27. Wchodząc tedy co do Etabu tu mi się nie należy, bo rzecz ta Deputacyi do roztrząśnienia oddana, oczekiwać będzie decyzyi Prześ: Stanow; ale mówić należy o funduszach, które tę kwotę dopełniać będą mogły, i czy dostateczność onych może bydy zapewniona? Przez kilkoniedzielną pracę, starałem się przez zbiór różnych Taryff Podatkow, Kalkulacyi, Proporcyi onychże iakiekolwiek znaleźć światło, któreby mnie w tych dotąd mało ubitych i grudami usłanych ciałnych ścieżkach przewodniczyć mogło. Ale gdy te fundamenta Politycznych Kalkulacyi, przez brak Materyałów, które w innych Państwach każdemu przez Taryffy rozmaite sferzają daleko torują drogę. Co z niektórych tylko źródeł czerpać mogłem, W. K. Mci i Prześ: Stanom, mam honor w Tabellach, które na to umyślnie wydrukować kazałem przelożyć. Okazują tedy te Tabelle, cały Stan Rzeczypospolitey tak co do dymow, iako i proporcyi Dusz, rozmaitych dotąd dochodow. rozleńności Państwa, iako i proporcyi mil kwadratowych ile możności, których tak ściśle żadną miarą zapewnić nie zna, dla różnych między sobą niezgadzaających się Mapp, gdzie przez kilku biegłych w Nauce swojej Geome: w kalkulacye czynione, i iak najsćislej tylko mogło bydy, uproporcyonowane zostały. Summy zaś respective każdego Woiewództwa z rozgatkowaniem Podatkow, accurate z Taryff Skarbowych wzięte i okalkulowane, o dokładności onych zabezpieczają. Okazują tedy te Tabelle Statystyczne iak naydokładniej: tak Stany Rzepltey, iako i szczegolny każdego Woiewództwa, gdzie Dysproporcyje Prowincyi i Woiewództw między sobą już w dawnieyszym Głosie moim sub 15. Januarij namienione, tym iasniej się okazują, że już wszystkie ram zebrane stałe z Dobr Podatki rozłączone są osobno od tych, które od casualności, iako to Cło, Tabaka, Piar Stęplowy, Loterya, &c. zawisły. Okazuje się tamże: że Prześwna Prowincya Wielkopolska, wytrąciwszy arszawę, która sama 845,468. Zł: czyni, a którą z przyczyny wpływających majątkow z trzech Prowincyi wytrącić należy tylko 2,441,284. Zł: 16. gr: stałych Podatkow czyni. A Prowincya Małopolska 5,879,506. Zł: gr: Prowincya zaś W. X. Lit: 4,012,667. Zł: 5. gr: w tychże stałych Podatkach Importu. A same cztery Woiewództwa, Wołyńskie, Kijowskie, Bracławskie i Podolskie 3,471,163. Zł: 2. gr: to jest 1,029,878. Zł: 16. gr: więcej, niż cała Prowincya Wielkopolska płaca. Ta nierówność w Podatkowaniu, w samey nawet Prowincyi Wielkopolskiej się okazuje: gdzie Woiew: Gnieźnieńskie mające tylko 10425. Dymow, płaci Podymnego 106,844. Zł: a Woiewództwo Plockie 11818. Dymow, to jest 1397. Dymow więcej mające, nie płaci tylko 77,256. Zł: goż Podymnego. Woiewództwo zaś Brzeskie Kujawskie, w proporcyi 6758. Dymow, tylko 35111. płacąc, ni się proporcyonuje do Gnieźnieńskiego. Jakoż i Inowrocławskie z Ziemią Dobrzyńską, przewyższające 1295. Dymow, Brzeskie tylko 7912. Zł: przewyższa. Co się i respective o Woiewództwie Kaliskim naprzeciw Poznańskiemu mówić może. Równie taka Dysproporcya i w Woiewództwach Małopolskich, i Woiewództwach W. X. Lit: się znajduje. Dla czego, tym potrzebniejsza jest przy układzie formy Rządu i Koekwacya Podatkowania Prowincyi i Woiewództw. Gdyż nawet, i w Senatorach i Posłach respective, to jest Reprezentantach Prowincyi, tak są Prowincye między sobą nieporównane, że Wielkopolska tak mało płacąc, a wszelako Reprezentantow na Seymie w Senatorach i Posłach ma 133. Małopolska 106. a Prowincya Lit: tylko 76. iak obszerniej Tabella okazuje. Zkąd pokrzywdzenie naturalne jedney Prowincyi nad drugą w kreskowaniu o Podatkach, nastąpić musi, i należałoby aby równoważność utrzymać, dodać do Prowincyi Małopolskiej 27. a do Prowincyi W. X. Lit: 57. aby się z równała w 3ch Prowincyach liczba Seymujących. Bo ta przewaga Prowincyi Koronnych nad Prowincyą Lit: złączona z gorliwością iey wystarczania, zawsze w Proporcyi 3ch części we wszystkich układach, tak tę Prowincyą w nieregularność wprowadziły: że gdy teraz temu Prześ: Stany nie zarządzą, taż Prowincya nigdy nie wystarczy, i zawsze we wszystkich układach, iako i Pieniężnych składkach cierpieć niedostatek będzie. Gdyż oczywiście z włożonych tak gorliwie już dawniej na siebie ciężarów widać: że upadać musi, przykładając się w większej Proporcyi do Podatkow iak Koronne Prowincye. Gdyż w stałych Podatkach z Dobr w Summie 4,012,667. tak przewyższa Wielkopolskę i dosięga Małopolskę choć te dwie Prowincye 906,957. Dymow mają, a W. X. Lit: tylko 318,813. Dymow liczy, że gdy w Koronie tylko po 7, 6 i 5. Zł: Kominy się opłacają; w W. X. Lit: aż do 8, 9 i 10. Zł: opłata od Kominow podwyższona. W Koronie tylko pułtory Kwarty płacono, a w W. X. Lit: dwa Kwarty były ustanowione. A każda kategoria tak Dymow iako i innych dochodow, gdy w Koronie Cło, Tabaka &c. 4,324,601. Zł: a też dochody w W. X. Lit: ledwo 1,002,015. Zł: czynią. Oczywisty okazuje dowod: iż

845,468.

in Summa

ym 169,651.)
675,837.)

gdy na taką gorliwość Prowincyi Litewskiej w Podatkowaniu sily iey się targają i w wypłatach wszelako uściśnić się nie może; iż wkładając na nią Proporcją trzeciej części, taż Prowincya zupełnie upadać, zubożeć i w ułomnościach swoich wszystkich uchybiać musi.

Należy mi teraz ieszcze namienić o Proporcji całkowitego Kraiu, na przeciw sily i bogactw drugich Kraiow i Mocarstw, które oraz służyć będą do wyszczególnienia w części i szczególnych Woiewództw ichże intrat, i Podatkow; iuż to z wyobrażenia całkowitego Kraiu, Przes: Stany poznawać będą: że do Proporcji 9630. mil kwadratowych, które cały Kray Korona i Litwa zawiera 1,225 770. Dymow które nie mogą inaczey rachować dla wielości Kominow po Pałacach, Dworach i Kamienicach, tylko po sześć Dufz na Dym kładąc, że tylko 7,354,620. Dufz liczyć można. Zkąd zaraz oczywisto wypada, że gdy Kray prócz Wielkopolski mało co, albo żadnych fabryk nie ma, iż też bogactwa Kraiowe bardzo muszą być szczupłe. A co z Exportacyi Towarow in crudo zyskuie, tym więcej tracić musi na Importacyi Towarow przerobionych, a w Kraiu potrzebnych, a ztąd wiele z cyrkulacyi uymuających, nierachując wiele millionow corocznie Sol z Kraiu wyprowadza, zkąd ballans Importacyi i Cyrkulacyi Pieniędzy Kraiowych bardzo się obojętnym czyni. I gdyby nie od kilku lat wprowadzone coraż za zakupne Zboża, Konie i Woły od obcych Potencyi gotowizny Millionowe, Kray podfyczał, iużby niedostatki Pieniędzy w Kraiu znacznie się uczuć dał, gdy iuż widzimy w Cyrkulacyi podczas wyfcań Rath Marcowych i Septembrowych: że iakaś iuż jest stagnacya gotowizny po Woiewództwach przy tak małych dotąd Podatkach. Ale dziwić się nie trzeba, gdy się bierze z ksiąg proporcya innych Kraiow, naprzykład Hollandya: ma 625. mil Kwadratowych, w których liczy 2,758,632. Dufz, a importuie 88. Millionow Zł: Pol: Podatku, zkąd wypada na milę Kwadratową 4400. Dufz a Podatku 140800. Zł: Jeżeli w tey proporcji weźmiemy tylko jedno z naybogatszych Nafzych Woiewództw, to jest Wołyńskie liczące 761. mil kwadr: Dymow 125,775. a ztąd Dufz 754,650. i płaćące od wszystkich Koronnych i Litew: Woiew: ^{przez Litwę i Litwę} naywiększy Podatek, bo 961,040. Zł: płaci, to iuż dosyć na proporcji Dufz: żeby okazać niedołężność Kraiu Nafzego. Coż dopiero mówić o Woiewodz: Kiiow w 945. o Woiew: Bracławskim w 837. mil kwadratowych, pierwsze tylko 103,941. Dymow, a consequenter Dufz 623,646. w drugim 105,074. Dymow, a Dufz 630,444. mające, jeżeli nie oczywistość że nie obzerność mil, ale osiadłość Kraiu bogactwa iego składa, i że stepy Ruskie i Ukrainkie, albo błota Pińskie i Mozyrskie, ani do Intrat, ani Populacyi Woiewództw obiadleyznych w mnieyszey proporcji mil w Kraiu Rękodzielnym, Handlownieyszym i ziemi dobrze rozrobioney rachować się mogą. Bo reflexya JW. Czackiego Posta Czerniechowskiiego dawniey czyniona: że gdyby wziąć proporcją z obzerności Rossyi w Europie 74,686. mil kwadratowych, a w Populacyi 20,500,000. Dufz licząc, tylko na milę kwadratową 274. Dufz wypada, musiałaby być naybogatszym Kraiem na świecie, mając prócz tego winznych Possessyach swoich, do 300. mil kwadratowych, gdyby wszystkie te Kraie tak osiadłe były, iak Anglia, Francya, Szwajcaryya &c. Wypada tedy ztąd, że gdy w proporcji całkowitego Kraiu Nafzego wziętey, na milę kwadratową wypada Dymow 127. a ztąd Dufz 762. które iak dotąd Podatek wynosił 1368. Zł: 15. gr: na milę czyniły że wcale w Komparacyi Kray nafz co do bogactw swoich, do innych się równać nie może. Bo gruntowność bogactw, nie jest zamożność i dostatki kilkunaestu znacznych Familii i kilku tysięcy bogatych Obywatelow: ale istotne bogactwa Kraiu są: osiadłość, majątek miasł i Poddaństwa, handel rozkrzewiony i Rękodziela kwitujące, iak w Francyi, Anglii, Hollandyi i w Niemczech. Konkluduję zatem: że trzeba nam się wszystkim i z wszystkich zrzodeł do Podatku składać; by dostarczać Summom potrzebnym. I dla tego zawsze radziłem i ieszcze radzę Glny Podatek z Dóbr Ziemskich; bo wszystkie szczególne iako to: Czopowe, Młynowe, Akcyzy i inne takowe gatunki, wszelako w Intraty wpływają, i tylko byłyby niedostarczające, a zawfse Stan Szlachecki przez Poborcow, Rękwezycy i indagacye ciężące. Dla tego odważam się Przes: Stanom przedłożyć Projekt mój Glnego Podatku, które krótko tylko objaśniam.

Stanowi Szlacheckiemu i Duchownemu gdy tę wspaniałą czyni ofiarę z Dóbr Dziedzicznych, na ustanowienie Woyfka Podatek składać, należy ile możności ciężar ten ulżyć i przez Rewizye Dóbr i wyszukiwanie Intrat każdemu nie miłe, nie uprzykrzać się. Każdy zna: że do dochodzenia Intrat, tylko te dwa frzodki, albo Lustracya albo przysięgi. Pierwsze arcyprzykre, drugie dla jednych aż nadto delikatne, dla infzych może niebezpieczne. Zeby tedy w tym dogodzić, oraz żeby sprawiedliwie i równie wzięta mogła być Taxa każdego Dóbr w Proporcji respectiwe każdego Woiewództwa, pozostaie ten iedyny sposob, wziąć się do Tranzakcyi przedaży Dóbr od lat dziesięciu. Te z każdego respectiwe Grodu wzięte ekstraktem, okażą sprawiedliwą cenę Dóbr w każdym Woiewództwie i Powiecie; gdyż przez dziesięć lat milliony za odprzedane Dobra znaleść się muszą. Zeby tedy wiedzieć resztuiących nieodprzedanych Dóbr taxę; należy a latere Kolumny Summ od sprzedanych Dóbr, położyć z Taryfzy Podymnego, Dymy do tychże Dóbr ściągające się. Summują się tedy Milliony za Dobra wzięte, a przez zaummowaną Kolumnę Dymow się dywidują. Wypada ztąd szacunek w szczególności każdego Dymu, które iako z ryczałtu summy wzięty i zawierający w sobie iuż wszystkie z Dóbr Intraty, Czyny, Arędy, Kresceny, Propinacye, Stawy, Osępy, i Daniny, koniecznie musi być w Taxie sprawiedliwy, gdy to nie z iednego Roku, nie z iednych Dóbr, ale z różnych tak majątnych iako i uboższych, z dobrych, frzednich i podłych gruntow wypada. Szacunek tedy tym sposobem sprawiedliwy Dymu, służy potym do taxy generalney Dymow niesprzedanych tegoż Woiewództwa lub Powiatu; gdzie potym Taryfzy do Grodu każdego Woiewództwa rozdane, każdemu oznaczają: wiele z ilości Dymow formowany Kapitał procentu Podatkowego płacić ma. Naprzykład, wypada Dym z exdywizyi 1220. Zł: Kapitału, co formuie Prowizyi po 5 od sta Zł: 61. więc Podatku Procentowego po 10. od sta będzie Zł: 6. gr: 3. i tak w równey proporcji podług natury każdego Woiewództwa.

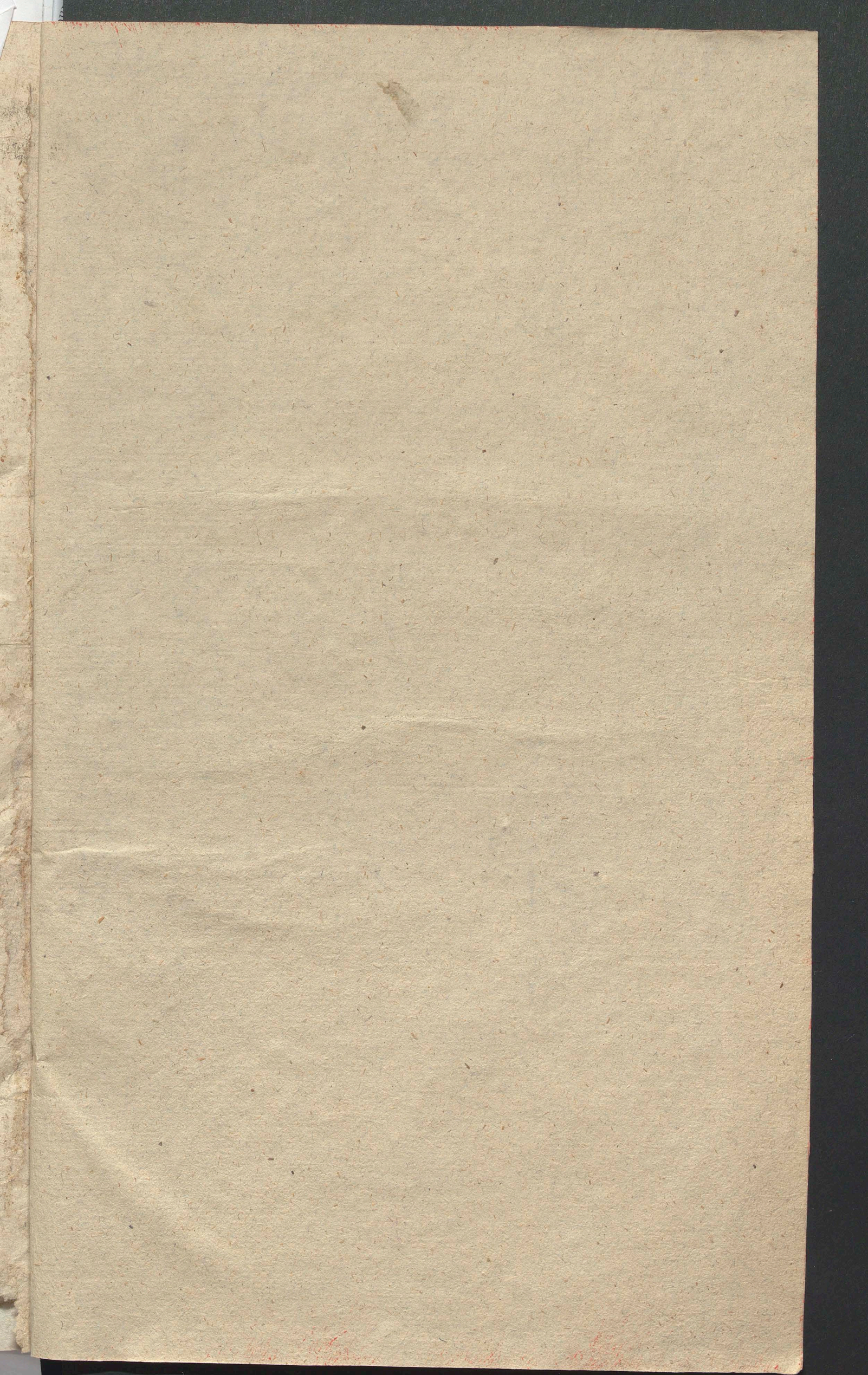
Jeżeli Przes: Stany uważać będą łatwość tey roboty, która tyle expensy na Lustratorow uchroni, tyle zysku czasu sprawi, i wszystkie te uprzykrzenia przez Lustracye Obywatelom albo delikatności w tylu krociowych przysięgach uprzęta, toż i nieokazywanie czyia fortuna i stan majątku (bo tylko Wfiow i Dymow a nie osob się patrzy) gdy mówie wszystko to tym sposobem się ułatwia, łatwo osądzą, że te drobne Inkonweniencye i zarzuty, które mogą być czynione, gdy przez Dywizyę w Milliony, tak te małe dyfferencye w szczególnym Dymie drobnieją, i taka naybliżza przez tę Taxę Dymow się robi aproxymacya majątku i Intraty, że komparacya tego sposobu do innych trudności które zachodzić będą, przy Lustracyach lub zaprzysiężeniach wcale naprzeciw temu sposobowi galsną. Gdzie oraz, jeżeli się Przes: Stanom zdawać będzie, mogą wytracić ex massa Intraty Dóbr, 12. Procentu, na reparacye i expensę Gruntowe, aby Obywatel, i w tym niezostał pokrzywdzony.

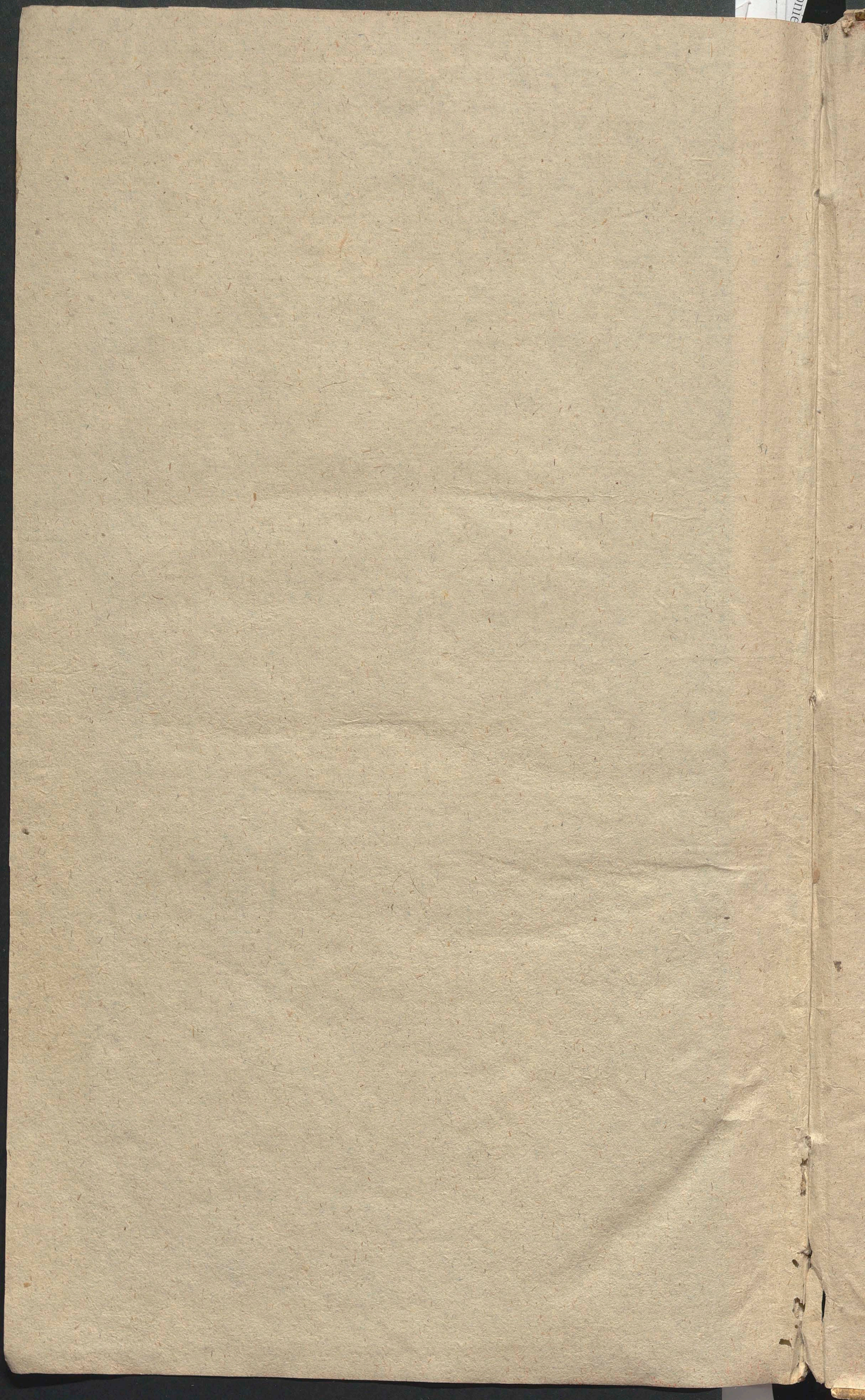
Poddaię tedy zdanie moje, iak zwyczajnie rzecz z ludzkiej roboty wypadającą, a przez to samo cechę niedoskonałości niesącą, wylokim zdaniom, tak Godnych i światłych Mężow.

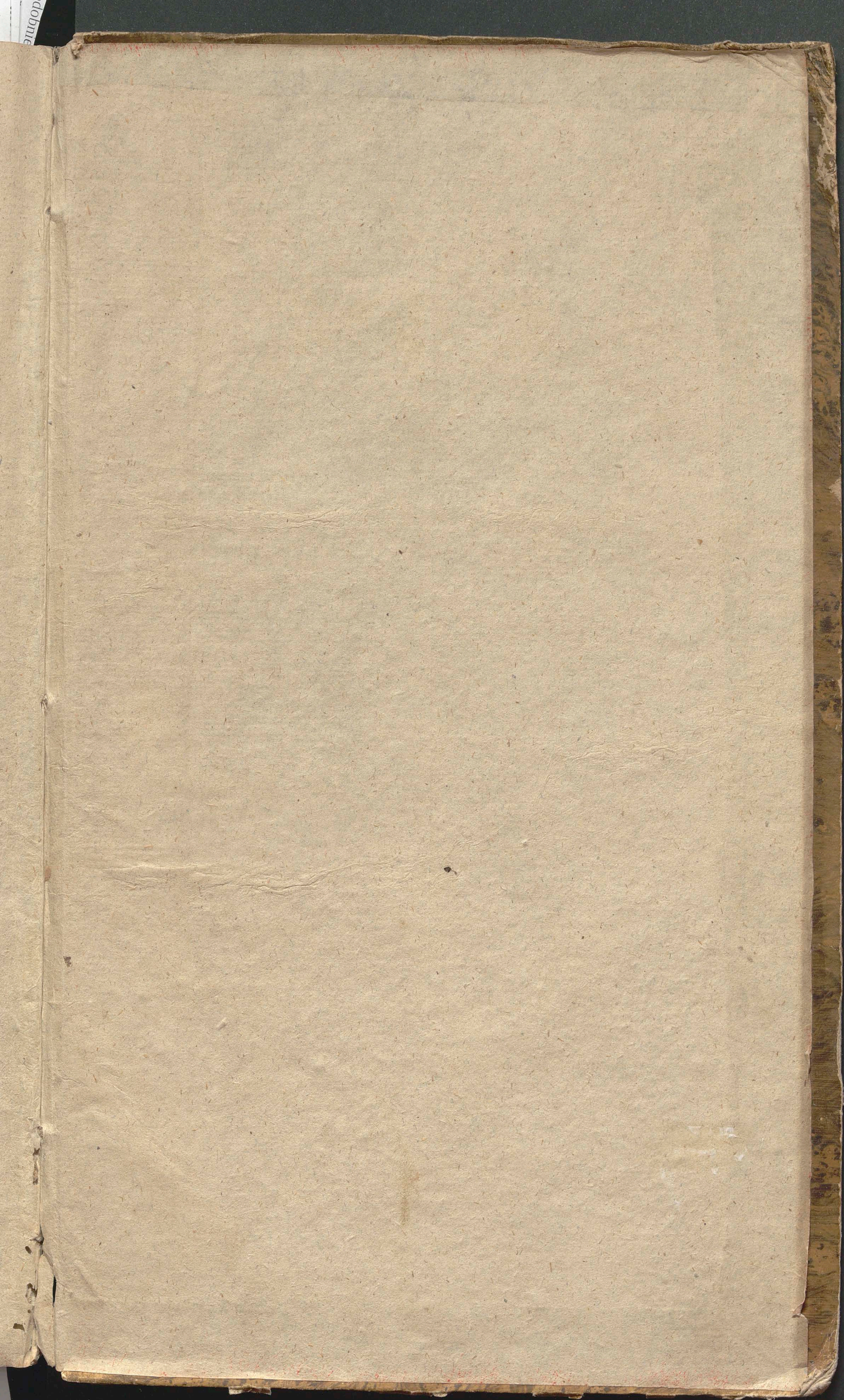
Nie pozostaie mi, tylko położyć kalkulacyą generalną, wiele dochodow potrzeba? na zastąpienie expensy 41,951,263. Zł: 27. gr: wynofzający.

FUNDUSZE Tedy NOWE ktore się okaza są następujące.

Pułtory Kwar: w Koronie czyniły, 1,366,269. a tak caley Intraty 3,643,384	} czego drugie tyle (co iednak zapewnić nie- } śmiem) podług nowej Lustracyi uczyni	11,598,496.
Dwie Kwarty z Litwy czyniły 1,077,932		
Potrącić należy od takiej bydz spodziewaney pofo: Intr: 5799248.		
Dawne Kwar: które iuż w starych Perce: na Listę Cyw: idą 2444201.	Zostaie do nowej Perc: w Koron: i Lit:	3355047.
Z Aukcyi Papieru Stęplowanego bydz może in circa		200000
Z Aukcyi Pogłownego Zydowskiego a Zł: 5. w Koronie podług Projektu		636886
Z teyże Aukcyi w Litwie duplowane Pogłowne Zydowskie		336036
Przypada więc Podatku Procentowego z wszystkich zch Prowincyi tak z Dóbr Duchownych iako i Ziem- skich, tudzież z Intraty Miasł, iako i rzezi lub Akcyzy do wynalezienia ieszcze Summa		37423294
Co na tedy wyniie całkowitą Summę potrzebną		41951263









dobr

69.

ZBIOR
PISM
CZASOWY

8.