

INCVNABVLA

Qu

9.

kst.komp

*Inam. 9*



Inc.

XIV. 3. 34 f

Plain, 554.

Jan 47

*Inc. Qu. P.*

Co  
roqu  
et  
ad  
ch  
rea  
qu  
je  
Ve  
T  
st  
ho  
m  
L  
P  
ho  
ho  
L





**C**ribit philosophus philosopho-  
rum princeps. quarto ethicorum.  
Homo est optimū eorū que sunt in  
mundo Et mundus sumitur hic p  
omnibus contentis in Spera actiuo-  
rum et passiuorū scz p elementis et  
elemētatis. Isto presupposito pba-  
tur ppositio sic Illud est optimū cu-  
ius generationis cause sunt nobilissi-

me Sz sic est de homie gic. Maior patet. quia effectus sortitur nobilitatē ex causis. minor pbatu de materia hominis. Nū mate-  
ria hominis scdm medicos ponitur esse menstrū mulieris cum spermate viri. quia illa ambo intrans cōpositionē hominis. sicut lac coagulat s̄ materia casei. Sz philosophi naturales ponūt q menstrū mulieris sit materia. et semen viri sit effectus. ita q semen viri se habeat ad menstrū mulieris. sicut artifex ad artifi-  
ficiū. vt attestat Auerrois vij. Metha. in degressionib<sup>o</sup> de ydes-  
is. Item phus. v. Metha. ca. x. dicit q sperma viri ad causā ef-  
fectus reducitur que quodammodō dicatur sperma. patz q mate-  
ria hominis est excellentissima et inter omnia semina nobilissima.  
Secundo pbatu Illud est optimū qd̄ in suis partibus assimi-  
latur corpori nobilissimo. Sz homo est h<sup>o</sup> mōi gic. Maior p̄z  
quia assimilatio sequitur naturā rei. minor pbatu. quia. homo  
assimilatur celo quantū ad xij. signa zodiaci. quorū tria sūt cali-  
da virtualiter. scz Aries. Gemini Leo Illis correspondent tria  
mēbra in homie. s. cor epar et testiculi. Item tria sunt frigida.  
scz. cancer taurus et virgo. Et illis correspondēt intestina. vesti-  
ca. diaphragma. Item tria sunt humida. s. scorpio. aquarius et pi-  
scēs. quibus correspondet cerebrū. stomachus et pulmo. Item  
tria sunt sicca. scz. capricornus. sagittarius et libra. quibus cor-  
respondent tria membra. s. splen. fel et renes. Nū dicit phus xij.  
Metha. q totū celum est sicut vnū compositū contiguū. Item  
debemus esse inclinati ad noticiam presentis libri. qui tractat de  
generatiōe humana. Cuius causa efficiens dicitur fuisse Alber-  
tus magnus qui sufficienter tritus sine literatus in experimen-  
tis. a mulieribus informatus. Et maxime in libro de animalib<sup>o</sup>  
qui priusq̄ totū mundū cū Alexandro circumit. librum de ani-  
malibus cōposuit. Et supponitur phie naturali. quia est vnus  
liber de paruis naturalibus. et non pure naturalis. sed partim  
medicinalis.

**A ij**

### Sequitur titulus;

*Contra debet capi quicquid deus granis est quicquid et hoc in  
materia et terribili hanc infundit antea deinde hanc prout hanc hinc  
hanc deus vult omni populo qui sunt in facie hominis sz plura  
debet recipere hanc granis vel quatuor et debet unificari deinde hanc  
in ore hinc quo unificatio unio baluata prout hanc hanc  
fuit ad deum sz quicquid hanc et semper unio et hanc in ore hanc  
que purgant caput De la Augusto a in Mayo Arroyo Patencia v*

*de  
alio flore et conu-  
bata et mltos mltos  
omnes sicut et in  
florina sicut hanc  
holantia hanc hanc  
hanc*

**C** Incipiunt Secreta mulierum et viroꝝ ab Alberto magno composita.

Alecto sibi in christo socio et amico . N .  
clerico de tali loco . vere sapientie . et aug

mentum continuū . vite presentis

Iste libellus cuius subiectū est ens mobile contractū ad naturā secretorū mulierū . vt ipsis infirmantibus possumus dare remedia et ipsis cōsistentibus scire debite ad delictū . Et diuiditur primo in duas partes . scilicet . phemiale et erectiuā . pars erectiua ibi sicut scribitur primo autor salutat personā cui scribit dicens scz morās parisijs Dilecto sibi in xpo socio et amico . Vbi tangitur causa efficiens . motus et mota . motus fuit quidam sacerdos qui rogauit dominū Albertū vt sibi scriberet librum de secretis mulierum . ideo quia mulieres sunt tpe menstrui venenose . ita q̄ intorricant aliū per visum et inficiunt pueros in cunis . Et maculant speculū bene tersum . Et quandoqz faciūt coeuntē cū ipsis leprosum fieri . quādoqz cancerosum . et quia malum non enitatur nisi cognitū ideo necesse est se volentibus abstinere et cognoscere immunditiā coitus . et multa alia que docentur in isto libro . Et sic Albertus videns . q̄ iuste peteret . consensit ei . Et sic tāgitur causa efficiēs mota cū subintelligitur . scribit r . Nota sapientia est cognitio dei et perpetuorū effectū . Et ideo dicit philozophus in phemio methaphisice . De deo pprie nō est sciēcia sed sapientia . Ita nihil melius est in hac vita . quia mediāte ipa sumus felices . teste Aueroij in plogo phisicorum . Ideo autor scribit continuū augmentū pntis vite . Et bene scribit sibi ita qz homo mediāte sapientia redditur laudabiles deo et hominibus .

**C**ū vestra fauozabilis et gratuita me rogauit societas vt quedā dicatur a nobis de hijs q̄ apud mulierū naturā et conditionē sūt occulta et secreta . lucidius manifestare . visa petitione vrā nulla pigricia a cōpilatione breuis et cōpendiosi tractatuli de impetrata materia me retraxerit . Sz pu



illa et iuuenilis mea mens scdm eius possibilitatē et tēpo  
ris importunitatē que ad aliena detrahatur nihilomin⁹  
vestro cupiens satis facere appetitui hāc presentē epistolā  
in qua plurima de impetratis inuenietis vobis In parte  
filo pbifico et in parte medicinali p vt materie cōpetere  
videtur. Nā conscripsi rogās vestrā constanciā vt in hoc  
opere ac negotio cōstans ac celans sitis. Ne alicui puero  
tā in etate cū in moribus ad presencā deueniāt. Et si fece  
ritis pmitto vobis plura de hīs et alijs manifestare pce  
dente tēpore arte cū medicinali transmittere prolixius in  
sudabo domino concedente.

Hic ostendit causā que posset ipsū excusare a labore hui⁹ fa  
cti. Et p̄sentēcia in textu. Nota appetitus est triplex. s. natu  
ralis animalis et intellectualis. Ad p̄positū dicit lrā. appetitus  
glo. i. naturali intellectuali. Vnde sacerdos appetitu naturalē  
appetit cognoscere naturas mulierū. Vnde homines a natu  
ra scire desiderāt. i. metha. Item appetit appetitu intellectua  
li. quia vidit vtilitatē cognitionis earum.

Sicut scribitur scdo de generatione animalū gene  
rabilū generatio sempiterna est in coitu. Causā autē sem  
piternitatis in generatiōe animalū ostendit phus scdo de  
a. di. naturalissimū operū est vnū quodq; sibi simile gene  
rare. quatenus diuino esse et immortalī participāt quod  
om̄ia appetunt vt idem permaneant nō idem in numero

sed idem in specie. propter quod dicit commentator secundo de  
anima. quod sollicitudo diuina cum non potuit ipsum facere  
permanere idem in numero. miserta est ei in dando virtu-  
te. que potuit in specie permanere. Et subdit in hoc. non  
est dubium quin melius est habere hanc virtutem quam non  
habere vel non esse.

Hec est pars executiva in qua autor persequitur intentum suum  
ponendo duas propositiones valentes sibi ad propositum et diuidit  
in tot capitula et partes quot patebunt per ordinem. Nota gene-  
ratio animalium perfectorum sempiterna est. quia talia sunt de per-  
fectione vniuersi. i. et hinc. Dubium videtur quia quedam animalia sunt  
quandoque penitus corrupta sicut quidam vermes et musce in yeme  
Dicendum si corrumpuntur in vno climate tunc generantur in alio  
secundum Albertum et lincomiensem super. i. post. Vel quod generatio  
animalium que sunt de perfectione vniuersi. illa est sempiterna. sed  
stante prima solutione. Dubium est quia melius essent multa ani-  
malia non esse quam esse. scilicet serpentes et alia animalia que intoxicant.  
Dicendum bonum est ea esse ut absorbeant immundicias terre. quia si  
non absorberent inficerent aerem. et per consequens hominem. vnde na-  
tura nihil sustentat sine causa rationali. Ex textu patet. quod castitas  
est peccatum nature. licet bonum sit via moris et precepto legis. quia  
per castitatem aliquod non generat sibi simile. Hoc per similitudi-  
nem diuinam non potest intelligi deus quia ipse non curat particularia  
secundum Averroem xij. methaphisicorum. quod per sollicitudinem diuinam intelligitur  
corpus celeste. quod de sui natura appetitu naturali appetit con-  
seruare ista inferiora tamen mediante regimine intelligentiarum. Vnde  
commentator xij. methaphisicorum. opus nature est opus intelligentie non cre-  
antis. Dubium vtrum generatio animalium posset animalia conser-  
uare in esse specifico semper. Et videtur quod non. quia si sic generatio esset  
generabilis quod est falsum. scilicet falsitas patet quia species est perpetua. Di-  
cendum quod quod generatur individuum hoc vel illud. tunc generatur  
natura specifica subesse hoc signato et secundum partem licet non gene-  
retur secundum totum ambitum vnde. Nota quod natura occulte ope-  
ratur in vniuersalibus. ut dicit Gilbertus porritanus in suis sex  
par. capitulis in ca. i. scilicet in ca. de forma. Et quia producere intendit

naturam vniuersalē. scz hominē in cōmuni vel equū. Et tamen  
producit particulare vt sortem vel platonē qđ puenit ex eo qz  
inuenit materiam quandam et signatā hoc loco determinato et  
ideo si inueniret totam naturam. simul produceret omnē homi-  
nem simul. sed quia inuenit vnā portionē mēstrui huius vel hu-  
ius mulieris. ideo pducit hunc vel hunc hominez. particularē.

**C**ausa autē quare ista animalia et precipue homīes scđm  
eandem naturā et scđm materiā et scđm numerū non dū-  
rant: Scribitur secūdo de gene. et corrup. quozū substanz  
cia nō durat sed est corruptibilis. non possunt reiterare ea-  
dem in numero. sed substancia hominis scđm pncipia in  
diuidui accepta est incorruptibilis. ideo generatio hominis  
abicitur. quare generatio hominum sempiterna erit. ideo  
generatio hominuz est perfectissima. qđ probatur sic quia  
homo est nobilissima creatura qđ ptz ex intentione phi in  
multis locis phi et precipue in scdo de anima. quia quā-  
to plures operatiōes res habet tanto nobilior est. Homo  
autē per rationē intellectuā seperatur ab vno qz viuenciū  
vt ptz ibidē. Hoc etiā est de intentiōe omniū phozū Et p-  
cipue Boeciū in scdo de cōsola. phi vbi di. q hoīes deo  
sūt similes mēte Hoc etiā ptz in scdo phozū. quia motus

capit naturā et speciē a termino ad quē. Et ideo cū inesse natura humanā in sorte vel platone v̄l in alio particulari homine existente sic motus qui dicitur generatio perfectissima erit ipsa inter omnium animalium generatio. Generatio quidem est motus de non esse ad esse. Esse autem maxime appetit. et precipue ab hominibus quia hec inter omnes motus excellens est immobilitate. Et intellige de motu variate aliquid super quod motus

uel per hoc excludit primum motus que est causa aliorum.

Hic probat quod animalia non possunt permanere eadem in numero. Sed bene eadem in specie et precipue homines. Dubitatur utrum idem individuum corruptum in numero possit regenerari. Et videtur quod sic quia post triginta septem mille annos. constellatio celi erit eadem per totum sicut iam secundum platonem et astronomos. Et ideo tunc nos erimus eadem in numero et sedebimus in hac vel in hac scola vel lectorio sicut nunc sed in magno anno. Unde plato dixit quod post annum magni deberet redire athenis et deberet ibi legere. Et ratio est quia tota constellatio venit ita. ideo redeunte eadem constellatione idem effectus redibunt. Dicendum stante sententia auerrois et aristotelis. v. phisicorum. et in libro de generatione non est possibile. sexque generationes illius non possunt esse nunc immediate et corruptioes ideo tempus mediet. Et ideo unum numero una mutatio perditur numero. v. phisicorum. Sed ad dubium primum est dicendum quod post annum magni possibile est redire homines multi similes sic quod vix possunt cognosci. distincte tamen non sunt idem in numero. Sed diceret. stante eadem causa materie. effectus erit idem in numero. verum est stante eadem mensura et materia eque disposita sed sic non est quia tempus raptum transit et non reuertitur idem numero. Sed bene idem specie. Et potest dici quod reuolutio hodierna non sit eadem numero cum reuolutione que venit post mille vel quadringentos annos. quia motus est ens successiuus. Dubitatur secundo utrum unum animal possit perpetuari semper. Et videtur quod sic quia possibile est inuenire aliquid complexonatum in quo elementa sunt reducta ad medium siue proportionem mediam quia omnis corruptio est a contrario. Et illa contraria sunt proportionata in summo. ideo non corruptum

pūtur. Sed q̄ illud sit possibile. p̄batur sic. quia vbi est magis  
equale et minus equale ibi est equale simpliciter. Dico q̄ nō est  
possibile illud dare. quia om̄ne mixtū mouet per naturā elemēti  
p̄dominātis. primo celi. Sed ad rationē vbi est magis et min⁹  
re. Verū est p̄t̄ equale sufficit. et p̄t̄ est possibile. vñ mixtum  
equale in humore sc̄dm iusticiā est ponendū sed nō est dare equa  
le sc̄dm quantitātē molis. quia terra semper p̄dominatur pluri  
bus mixtis. Aliter dicendū supposito q̄ tale mixtū sc̄dm om̄nes  
equalitatē elementorum sic ponderes. Adhuc esset corruptibile  
ab intrinseco sc̄z a virtute celesti. q̄z posset mediāte aqua frigida  
infrigidari et redire ab hoc sc̄z a quantitātē humorum et ab hoc  
mūdo corrupti. Nō q̄ trā dicit homines sūt similes deo mente. Il  
lud p̄t̄ q̄z homo per scienciā sit diuinus. Vñ sene. vir speculati  
uus est deo similis et amātissim⁹. Item p̄t̄ illud. sc̄do methē. In  
hominibus est delectatio paucō tpe q̄ intelligēcie toto eterno per  
ficiūt. Et intelligit per hoc cognitionē dei in qua est maxima de  
lectatio. Pro quo nō q̄ om̄is delectatio sit per quandā similitū  
dinē siue assimilationē cognoscētis ad cognitū mediante forma  
exemplari et cognoscēti. ergo quātō plus homo cognoscit de deo  
tanto plus vel magis assimilatur. Nō trā dicit. inter om̄es mo  
tus generatio est nobilior sumēdo motū p̄ tota educiōe anime  
siue formatiōe fetus in vtero. Et quomō sit motus videbitur.  
Pro quo nota q̄ mot⁹ est duplex. quidam est motus qui abicit  
aliquid a substantia sicut calefactio aque abicit frigiditatem. de  
frigiditatē. de albo in nigredinē. Alius est motus qui nō abicit  
aliq̄ perfectionē a substantia motus sicut motus celi qui nō fa  
cit aliquid corrupti a substantia celi. Modo generatio est motus  
abiciēs aliquid a substantia rei. quia menstrū quod mouet ad  
formatiōē hominis transmutatur. Vñ auerrois. i. phico. n̄ dicit  
in generatiōe hominis pars spermatis nō cessat corrumpi et pars  
hominis generatur donec tota forma compleatur.

Post q̄ sermo noster p̄missus est de hīs que intentionem  
auditoris ad stili materiā inclināt oportunū est ad materiā  
operis descendere. Et primo de generatiōe embrionis vice  
re. Juxta qd̄ notandū est diligēter memorie cōmendādū  
q̄ om̄is homo qui generatur naturaliter ex semine patris

et mēstruo matris generat. scdm intētionē omnīū phozū  
et medicorū Et dico medicorū qz aristo. nō posuit semen  
patris in substāciā fetū cedere. Sz dicit fetū tm̄ pcedere ex  
mēstruo Et postea ponit ipsū vaporaliter ex alare. Medici  
et aut̄ dicūt qz totū semē tā ex parte patris qd̄ sperma vo  
cat q̄ m̄ris qd̄ mēstruū vocat̄ cedere in substāciā fetus.

Capitulū secunde partis executiue in quo vult aggredi ma  
teriā scz ad ostendendū generationē embriōnis siue fetus. Nō  
cōtrouersia est inter medicos et phos. Nā phi di. qz semē viri cō  
iunctū mēstruo mulieris habeat se ad mēstruū mulieris tanq̄  
artifex ad artificū vel artificatū. vñ carpentarius solū est effici  
ens et domus effectus ita qz materiā domus alterat et disponit  
Sic etiā sperma viri alterat mēstruū mulieris ad formā homi  
nis. Et hoc ponūt ideo quia vidēt qz patre corrupto fit genera  
tio hominis et trāsmutatio seminis mulieris. ḡ est ponere efficiēs pa  
tre corrupto qd̄ mēstruū mulieris trāsmutet. Et quia finis et  
effectus nō coincidūt ideo sperma viri non intrat materiā. Sed  
medici dicūt oppositū et dicūt qz homo fit nobilissima materia  
ideo oportet semen intrare sub materia fetus mulieris. quia mē  
struū mulieris superfluū est secūde digestiōis. Sed sperma viri  
est melius coctū et digestū. ideo oportet ipsū subintrare materiā  
fetus et substāciā. quia vidēt qz aliquādo fetus assimilatur pa  
tri in genitalibus et in multis alijs hoc nō esset nisi intraret sub  
stāciā fetus. Medici dicūt qz in semine viri sit quidam spiritus  
gignēs qui penetrat totā materiā semini cōiunctoriū. Et ille spi  
ritus est formatiū omnīū mēbrozū tanq̄ faber ferrū cū malleo  
disponit. sic ille spiritus disponit et malleat omnia membra. Et  
per ipsū spiritū saluat principiū efficiens. Sed phi ponunt sper  
ma viri exalare vaporaliter quia matrix est membrū valde por  
osum. et sic post formationē fetus calor solis facit sperma viri  
exalare et recedere ex matrice per poros. Sed qz sit porosa patet  
quia puer per poros sumit nutrimentū. Patet quia est pellis et  
quelibet pellis est porosa in animali quia aliter sudor nō posset  
exire sine pena qd̄ est falsum quia in calore pori aperit̄tur et tūc  
sudor exijt. et tunc etiā exēit pili per poros.

Hīs vīsīs et accepta vna parte opinionis aristotilis vel  
medicorū. Vidēdū est per quē modū et quomō illa semīa  
recipiuntur in muliere. vñ mulier cū in coitu fuit cū viro si  
mulier in eodē tempore mittit mēstruū in quo vir sperma  
ita q̄ ista duo semīa in vulua mulieris concurrunt simul.  
vnū alteri incipit cōmisceri cōcipit mulier. Cōcipere autē  
vocat q̄ ista duo semīa in matrice in tali loco deputato a  
natura ad fetū recipiūtur. postq̄ vero illa duo semīa rece-  
pta sūt. matris mulieris claudit tanq̄ bursa ex omni eius

parte ita q̄ nihil de semīe recepto p̄t perdere. Et cū matris  
sic vndiq̄ fuerit clausa fit retētio menstruorū in muliere.

Dicantur exequitur formationē fetus et primo facit hoc. se-  
cūdo ponit notabile. ibi. Juxta qd̄ notandū. Nota si vir prius  
emittit sperma q̄ mulier mēstruū tunc nō fit conceptio. Item  
si ambo simul emittunt. et si semina non sunt bene conformia  
et bene disposita iterum non fit conceptio. vt si semen viri  
nō fuerit sufficiēter calidū. Et ideo qui raro coeunt cito generāt.  
quia sunt calidi valde. Nota vulua dicitur quasi valua. quia  
est ianna vētris. et eius vltima pars dī mēbrana quasi mēbrum  
gū. i. finis vulue. Et ita matris claudit sicut vna bursa ita q̄ fin  
Anicennā vna ac⁹ intrare nō posset qz gaudet ex calido recepto  
nolēs perdere. Nō mulier emittit mēstruū et etiā recipit et sic  
magis delectat in coitu ipso viro. Quid dubiū. Vtrū abscessis tes-  
ticularis posset aliq̄s generare. Et videt q̄ nō qz deficient vasa se-  
minalia per que vasa semē deferri debz. In oppositū expertū est qz  
thaur⁹ abscessis testicularis generat. Dico q̄ ymo adhuc generare  
posset qz p̄t emittēre materiā spermaticā licet non est eque bene  
Vñ si semē emissū ad terrā poneret ad matricē possibile ēt q̄ cō-  
cipet. Vñ sepi⁹ cōtigat q̄ i balneo vbi v̄ spermatizat mliē p̄ntē q̄  
lineo coitu ipa cōcipit qz vulua ē maxie attractina z qz semē adhuc  
ē vigorosū et nō exalātū ideo p̄ncere posset fetū et hoc expertū  
est. Nā si catt⁹ spermatizaret super saluā et aliquis cōmēderet

*Quod si...*

de tali saluis tunc ex illo spermate generarentur catti in ventre  
viri. qui catti per vomitū essent expellendi.

**J**uxta quod notandū q̄ menstrū in muliere nihil aliud  
est q̄ superfluū alimentū qd̄ in substantiā rei aliunde non  
cedit sicut est in viris sperma. Et vocatur menstrū in mu-  
liere ideo quia fluit in quolibet mense ad minus semel cum  
mulier tante etatis fuerit. hoc est xij. vel xiiij. annorum.  
et vt frequēter accidit in xiiij. Et incipit fluxus menstru-  
rū esse in quolibet mense p̄pter nature purgationē. Qui-  
busdā vero accidit iste fluxus in nouilunio. quibusdā po-  
stea. ita q̄ nō omēs mulieres in eodē tempore patiuntur  
istū dolorē. Et dico dolorē quia in tali fluxu omēs indiffe-  
reter patiūtur. quedā plus. quedā minus. a quibusdā ve-  
ro diucius. et hoc p̄m erigēciā et cōplexiōz nature mulierū  
Idic antor ponit vnū notabile. vtz in terni. Dubitat qua-  
re fluxus spermatis non sit mēstruosus sicut mēstrū. R̄s̄det q̄  
sperma siue semen viri est magis decoctū et subtile. ideo natura  
nō libenter reicit ymo cōseruat ad generationē siue ad nutritio-  
nē si indigeret fetus. Dubitatur quare vrina et stercoisatio. et  
indor nō sequatur motū lune sicut menstrū. R̄s̄detur q̄ vrine  
et alie immūditie sunt om̄i die ex supfluitate cibi scdm magnā  
grossitudinē et maiorē quantitātē ideo op̄ est q̄ quotidie expel-  
li dnt. Itē nō imenes mulieres sūt multū humide ideo libenter  
mēstruant in principio mēsis. Et seniores in fine. qz minus hu-  
mide sūt. Itē q̄ mulieres nigre minus hnt de mēstruo q̄ albe.  
qz omēs mulieres sūt flegmatice complexionis. tamē vna ma-  
gis alia. Et quāto magis mulieres vtuntur cibarijs delicatis et  
bene piperatis tanto magis subtile emittūt menstrū. Et oppo-  
situm de pauperibus mulieribus grossis cibarijs vtentibus.



Nota q̄ autor ponit q̄ in xij. xiiij. vel xiiij. anno mulier incipit  
menstruare. Ratio est. quia tunc calor etatis puericie deficit.  
gracia cuius nō potest bene cōsumere humidū nutrimentale. vñ  
vñs. Adde decem ternis sic mulierū menstrua cernis. Ad quin-  
quaginta durat purgatio tanta. Nota q̄ mulier mediante men-  
struositate purgatur quia humidū superfñū recedit a quo gros-  
si humores resolverētur si manerēt. ideo mulier non est apta ad  
disciplinā ppter grossiciem spiritū cerebri opilantū et ebetantū.  
Et nota q̄ coitus mulieribus p tanto est pficiens quia sup  
flūū frigidū emittitur et dolore recipiunt. qđ obtemperat earum  
frigiditatē. Oppositū est in viris. Vñ mulieres multū coeūtes  
sunt breuioris vite adeo sicut viri. hoc attestatur natura passeris  
qui propter sepe coire moritur.

*Mulier ad d.  
suplūm nō  
apta.*

Sed ex hīs que dicta sunt oriūtur plura dubia. Primū  
est. vtrū ille fluxus fiat per colorē sanguineū vel p aliquem  
aliū. Juxta qđ notandū. q̄ in omībus mulieribus pter q̄  
in corruptis color menstruorū est sanguineus vt in pluri-  
b<sup>9</sup>. Et dico in corruptis id est in corruptis malis et vitio-  
sis humorib<sup>9</sup>. In hīs em̄ sūt sepe menstrua liuidi. i. plum-  
bei coloris. Et nō loquor de corruptiōe castitatis. quia in  
differēter siue v̄gines fuerint siue corrupte si tāte etatis fu-  
erint fluxū paciūtur. Et signa ad hanc partē scz quō men-  
strua fluunt sunt plura de quibus postea dicetur.

Nota autor ponit quatuor questiones scđm ordinē v̄pez in  
textu. Nota fluxus menstruorū est sanguinei coloris causa hui<sup>9</sup>  
est quia menstrū est superfñū secunde digestionis. s. epatis. sed  
epar est organū rubeū sūme calidū. Et ideo assimilatur sibi sūm<sup>9</sup>  
passum in colore et in forma inquantū pōt. Sed cōtra videt q̄  
mēstrū debeat esse albū qz est sūme frigidū et frigiditas ē sūm al-  
bedinis. Rūdeo s̄m Albertū quātū esset natura mēstrui tūc esset  
albū. Sed quia ei<sup>9</sup> pducens est rubeū scz epar. adeo sibi assimilāt

Tunc est dubium quare sperma viri non est rubescit cum tamen sit calidum et bene digestum. Respondetur quod sperma viri de se est rubrum quia est sanguis tercię digestionis. Sed in testiculis dealbatur propter frigiditatem testiculorum. et ideo non spermatizat nisi per motum testiculorum calefiat. Nota color rubens generatur ex eo quia in humido terrestri humiditas per adustionem humidam consumitur. ut patet in latere rubeo. Non later ante combustionem non est rubens. sed efficitur per consumptionem humidam a calido. ita quod terrestre siccum predominatur. sic est de menstruo mulieris. eo quod est in epate humidum. calore epatis consumitur in sicco terrestri. ideo quodammodo fit rubescit. Sed in mulieribus valde grossis et terrestribus tantum est de humido inconsupto et de terrestri. quod earum menstruum est limidum. id est nigrum. Terra enim nigra est. Et quod earum menstruum est summe terrestre. ideo sequitur colorem terre. quia color est qualitas secunda derelicta a primis qualitibus. Sicut videmus quando calidum agit in humidum et non consumit sufficienter humidum relinquitur color viridis sicut in piris et in pomis. Et si frigidum predominatur color est albus. Sed si calidum predominatur relinquitur color niger. ut in pipere. et de similibus.

Secundum dubium potest esse. utrum menstruum fluat per anum et hoc more secensus. aut per vulvum aut more eiectionis virginis. Ad hoc breviter est dicendum quod per vulvum fluunt in specie crudi sanguinis et tenuis.

Hic ponit secundum dubium ut in textu. Et respondetur ad dubium quod in mulieribus multum corruptis quarum anus et vulva sunt unum foramen possunt menstrua fluere per anum. Sed stare sanitate et bona digestionem tunc non fluunt per anum sed per vulvam.

Tertio dubitatur quare in mulieribus fluunt menstrua que sunt superflua alimentum et non in viris sperma quod etiam est superfluum alimentum. Ad hoc dubium dicendum est quod mulier est frigida et humida a natura. Vir autem est calidus et siccus.

mō de natura humidū est fluere sūij. metheoro. et maxime  
humidū qđ est in mulierib⁹ est aqueū. sed in viris humidū  
est aereū. et ideo cū calor semp agat in humidū et calor est  
naturalis. Et cū natura nihil facit frustra. vt dicitur pmo  
celi et mđi. Et qz calor in mulierib⁹ semp est debilis respe  
ctu illi⁹ qui est in viris. et cum totū alimentum in mulieri  
bus non potest cōuerture in carnem. ideo natura facit qđ  
melius est. prouidet nature de necessarijs. Et reliquū dis  
mittit in locum quendā in quo seruantur in muliere mens  
strua. De illo quidē intantū dictū est. sic q̄ maioris inqui

sitionis est quā presens exposcit negodum.

Hic mouet terciū dubiū et per se soluit. vtpz in littera. Mō q̄  
frigidissimus virozū est calidior calidissima muliere stante eas  
dem regiōe in digestiōe. et cibarij nutritione et sic de alijs. Hoc  
dico noranter. q̄ vna mulier in ethiopia viuens delicate. posset  
esse calidior vno pauperculo viro in occidēte semper vtens ci  
barijs frigidissimis. Sed cōtra. videtur q̄ mulier sit calidior vi  
ri quia calor fundatur in sanguine. Sed in muliere plus est de  
sanguine q̄ in viro. alias sanguis nō fluereť quottidie et cōtinue  
in muliere. Sed sic nō est in viro ḡic. Rñderur q̄ vbi est plus  
de sanguine bene digesto et decocto ibi est maior calor. si sic nō  
est in mulieribus ḡic. Nota trā dicit. q̄ natura facit q̄ meli⁹ est  
Ratio quia natura regitur ab intelligencia nō errante. Expellit  
enī humidū grossum mulieris mediante flutu menstruoꝝ. Et  
videmus simile exprimentū quando fuerit in corpore animalis  
aliquis humor grossus nocius corpori. Illū natura vertit in  
partes officiales corporis faciendo scabiosos pedes et manus  
ne illud humidum ledat membra principalia scilicet. cor. epar  
cerebrum et alia ꝑc.

Quarto dubitaret aliquis unde veniret menstruū in muliere quā est in coitu cū viro qz dictū est supra quā mulier cōcipit retēta sunt menstrua. ḡ si retēta fuerint mirū est vñ tunc fluūt in coitu. Ad hoc dicēdū est qz quādo mulier cōcipit retēta sunt menstrua ppter hanc causam finalē vt de menstruo retento fetus in vtero mulieris existēs posset nutriri. Quādo autē mulier ē in coitu cū viro tūc ppter magnā delectationē quā hz qz p v̄gā virilē existentē in vulua nerui et vene existentes in vulua cōfricātur et mouentur et sic vulua dilatando se in menstruū emittit et hoc est naturale respectu coitus. est tamen quasi violētū respectu fluxus naturalis menstruozū. Item omī die de nutrimento sumptio fit materia que apta nata est ad expellendū in coitu. Ex illo soluitur dubitatio quare mulieres impregnate maxime appetunt coitū qz appetit⁹ coitus est ppter habundanciā materie supflue ab alimēto. et ideo cum menstrua sunt retenta et omī die aliquid aliud generatur mulier maxime appetit coitū quia ex eius materie habundancia vulua mulieris calescit. et sic coitum appetit.

Hic monet quartū dubiū et soluit partim. Sed dubium est circa dicta et circa dicenda a quibus membris in viris sperma

abscindatur. Similiter mensura in mulieribus sumendo mensuram pro semine quod emittitur in coitu et videtur quod ab omnibus membris. quia fetus assimilatur parentibus in omnibus membris. Sed contra. si sic sequeretur quod imperfectus in membris generaret in membris imperfectus quod est falsum. Falitas patris per experientiam. Si pater esset cecus claudus vel mutilatus in digito non semper generaret simile sibi. consequentia patris de se. Dicendum quod in coitu illa semina descendunt et distinguuntur a quatuor membris principalibus scilicet a cerebro corde epate et matrice in mulieribus et a testiculis in viris. Et ex consequenti ex alijs membris sed non ab alijs qualibus partibus corporis per hoc ad instantiam dicitur quod assimilatur parentibus. Dico quod sufficit a principalibus prout ista influunt alijs membris et maxime a cerebro descenduntur et distinguuntur. Unde videmus multos coeuntes caput dolere et maxime excitari in membris et maxime debilitari in visis

Dist. 109

**I**stis istis ad formationem fetus in matrice mulieris est redeundum. 1<sup>o</sup>. materia recepta habet materiam lactis sex primis diebus ad hunc colorem lactis operatur calor naturalis ex spermate viri emissus et calor matricis. Ita quod ista materia dealbatur sicut lac. Deinde materia transmigratur scilicet ad materiam seu colorem sanguinis spissit et aliquantulum bene decocti et hoc per novem dies postea tunc ab isto tempore fit consolidatio in membris fetus in duodecim diebus

Capitulum tercię partis executivę in quo revertitur ad formationem fetus successivę. Oritur dubium. utrum calor spermatis sit igneus elementalis vel sit calor celestis. Similiter de calore matricis etc. Dicuntur diverse opiniones. Sed cum aristotile in de animalium dicendum quod iste calor sit animalis sine celestis. Ratio quia calor elementalis est destructivus. Sed calor celestis est salvativus animalium. secundum averroem xij. metha. xij. comento. Sed dicendum quod iste calor sit partim igneus et partim animalis sine celestis. Unde calor igneus convertitur simpliciter in se sicut in contra

*uniguata et cedit se dno uniguata* *si se illa massa in illa no dissoluitur tunc illa massa erit pp dicitur ex vobis*  
*et cedit se quae pperisse quod hinc est qd aqua sordida aut vniu sit uniguata ut mola pparat qz si mulla hinc*  
*molest hinc no* *Do aut ud hoc qd aut hoc p pabre mola hinc pparat et mifer ad vno et da bibi*

*De Con pugnā Argo vna hinc vno*  
*et dndem plantaginis et dndem*  
*in illa in loto ppp fac salpms*  
*et da pndi in rdo et dndem ppp*  
*De Muluat ut cito pnt laborat*  
*in pta dno et lag dndem mltibz*  
*ut pntem laborat hinc*  
*Ad pparanda vna et cndem mltibz*  
*ille plantaginis et qppm pndi in ppp*  
*et hinc mltibz et hinc dndem labor et*  
*qppm dndem et accipit pndem labor*  
*in vno hinc bibi*

*Ita mola molit apud qd*  
*pndem maza qd gca et abn:*  
*pna in qd dndem generat*  
*medicā hinc dndem et*

rium. Sed calor animalis sine celestis est permixtus cū humiditate et temperatus et ille conseruat mixtū. vñ quodlibet animatum vinū. vinit in calido radicaliter et humido tēperato. Item dubium est que mēbra primo formantur et generantur in fetu. Nō dicunt quidam qd epar quia in epate fit nutritio prima. et vegetatio spiritūū. Et quia ab epate descenditur prius semen qd a corde ideo videtur epar primo generari. Sed cum aresto. Di-ctamus qd primo cor generatur qz est primum viuens et vltimū mouens: postea epar. et postea cerebrum et postea testiculi et sic de alijs. sed quādo dicit in epate fit prima nutritio dī qd hoc ē verum ex consequenti Sed primo in corde habet fieri ic.

**Juxta quod notandum qd secundū phm vnum quodqz viuentium consurgit ex quatuor elemētis. iō qz in tali materia est materia terrea q̄ cedit in substantiam ossium. Similiter aqua cedit in suū simile et sic de alijs. postea vō solet facies formari et dispositio corporis scdm trinā dimēsiōnē. s. longū latū et pfundū et hoc fit per xvij. dies. Ab isto vero tpe incipit natura fetus cōfortari vsqz ad egressū. Nō qd fetus mulieris cōficatur ex xxiij. dieb. Et illud qd per sermonē longū dictū est solet dici per quatuor versus. **C**ōceptū semen sex primis q̄ diebus. Est quasi lac reliqs nouē fit sanguis ab inde. **C**onsolidat duodena dies. bis nona deinceps. **E**fficiat reliquū tēpus pducit ad ortum. Nōc autor ponit vñū notabile vt patet in textu. Nota qd lītera dicit qd quodlibet viuenciū est ex quatuor elementis. Nōc pbatur quia ex quibus aliquis nutritur ex illis est constitutus. sedo de anima. Sed ex eiusdem nutrimur et sumus ḡc. minor**

patet quia nutritio fit per calidū et humidū sicum frigidū . et  
pūcipaliter per calidū et humidū. Sed contra . quedā anima  
lia viuūt ex puris elementis igitur solū vnū elementū est in ip  
sis. An̄s p̄z per hos versus. Quatuor ex puris vitā ducunt ele  
mentis Dicendū q̄ simpliciter est impossibile sc̄dm aristo . Vñ  
allec est mixtū ex quatuor elemētis et nutritur in aqua mixta me  
diante calore solis. Vñ allec in aqua puro viuere nōn potest. qz  
illa non est nutrimentalis. Et ideo videmus pisces panē cōme  
dere in aqua. Item in quolibet mixto viuente requiruntur tria  
que faciunt mixtū constare et durū esse alias cito dissolueretur.  
Item requiritur ignis vt calorē habeat in quo vita saluatur Et  
tunc requiritur humidū in quod agat calidū. Et requiritur hu  
midum aeris quia spiritus generatur ex sanguine aereo. Item  
ossa sunt ex menstruo quantū ad grossiores partes menstrui. q̄z  
ossa materiā hominis inesse conseruant. Si. n. non essent ossa ho  
mo cito dissolueretur. Postea de partē menstrui magis aquea ge  
neratur cerebrū et medulla. de partibus autē magis aeris gene  
ratur spiritus Et de partibus magis igneis. epar ita q̄ quelibet  
membra in homine sunt in sua structione ex adiunctione alicuius  
elementi Nota fetus sic formatur q̄ quantitas materie peristē  
tis condensatur vel rare fit ad quantitātē siue extensionē debite  
forme in longum latum et profundum Et quando res genera  
bilis maior erit in quantitate re corrupenda et tunc fit rarefa  
ctio materie. quando vero erit minor tunc fit condensatio sic est  
quando ex semine mulieris fit homo quia tunc si materia seminis  
est maior recipiente formā hominis tunc primo calor naturalis  
et virtus formatiua materiam condensat et facit indurescere vt  
qz donec apta fit forme. Et tunc homine generato materiā aug  
mentat interim cum elementis vsqz ad quantitatem competen  
tem sibi. Et omnes ille diuersificationes que precedunt animaz  
in instanti generatam debent esse indeterminate . ante illud in  
stans Quis omnia sunt terminate per formam corrupendam  
scilicet per formam menstrui. Tamen adhuc expectant aliā ter  
minationem a forma generāda sc̄dm hoc glosatur littera que di  
cit postea formatur facies sc̄dm trinam dimensionem semper in  
determinatam et indeterminabilē.

**Sunt autē quidam qui penes quodlibet tempus signatū**

ponunt regnare aliquem planetarum. Et quia scire hoc multum confert ad ea que hic scribuntur. et ideo ne ignorantie mee illud neglectum ascribatur. ex hijs aliqua declarabo. Notandum primo vt dicit Aukenna. accidēcia sunt in triplici genere. quedam enim materiaz cōsequūtur in composito et ei attribuūtur. quedam forme. quedā composito ex materia et forma consequūtur. Et cū hoc sit naturale. compositū ex materia et forma. tripliciter denomiābuntur accidēcia in ipso. Ex parte autē anime sunt quedam accidēcia vt virtus eundi et mouendi. Et quia scdm intentionē quorundā qui digne locuti sunt de natura omnes virtutes quas anima in corpore cōplectitur illas contrahit a speris et corporibus supercelestibus.

Hic autor incipit determinare de successiua formatione fetus scdm influentiā planetarum. Et primo premitit quedā. Secda exequitur intentum suū. ibi. ab ultimo enī. Nota illa conclusio formatur ex lrā. fetus formatur successiue per planetas id probatur extra lrām penes illud formatur fetus. qd diuersimode influit fetui esse et viuere. Sed planete sunt huiusmodi igitur sic. minor patet. quia huic influit viuere longo tempore hunc paruo tempore. vt patet per ptholomeū in cartiblegio suo et per eius cōmetatozem. Nota tunc planeta dicitur regnare. quando est in maiori vigori. scz quādo est in domo sua hoc est in signo sibi cōformi. Et que sint domus planetarum infra patebit. Nota anima mouet corpus per hunc modū. anima primo mouetur ab alio scz ab appetibili et sic mota. mouet spiritus quibus motus ipsi mouent musculos qui moti mouent membra. Et sic patet qd ap

*in planetis  
signat.*



peribile est principale mouens. Sed est dubiū. Vtrū aliqđ acci-  
dens possit esse principū alicuius substantie principaliter. Res-  
pondet galtherus burlaij super iij. sc̄iarum qđ sic. quia illud est  
agēs qđ corrūpit vnū et generat aliud talis autē humor notifi-  
cans suū indispositio siue dispropoꝛtio elementorū que corrūpit  
formā hominis et generat formā cadaveris qđ est substantia. Res-  
pondetur qđ humor notificās est quedā substantia. nō enim suū  
imitur humor p̄ accidente. Sed capitur p̄ materia humida pec-  
cante ita qđ accidēs non corrūpit hominē. Sed de virtute sui sub-  
iecti. Sed qñ dicitur substantie nihil est contrariū. Dicit qđ verū  
est de cōtrarietate perfecta. Tamē bene cōtrarietate diminuta qđ  
sufficit ad corruptionē vnus et ad alterius generationem.

*Substantia  
trāsp̄ta hōm̄  
rū.*

**I**n ultimo enī orbe qui motu diurno omnes spe-  
ras inferiores recipit influuntur materie p̄ncipias  
lter et radicaliter virtutes essendi et mouendi. et ab orbe  
stellarū fixarū fetus recipit virtutē qua distinguitur in esse  
scđm diuersas figuratiōes et accidēcia et illud cōuenit ei  
inquantū forma. Sed etiā contrahit aliā virtutez ab hoc  
orbe qđ dat esse et scđm diuersas naturas huius orbis possit  
spera stellatam ponitur spera saturni scđm astronomos et  
ab illa influuntur anime virtus discernēdi et rationādi. Et  
postea iouis ab illa influunt anime magnanimitas et plures  
anime passiōes et a spera martis influunt anime animositas  
et virtus irascibilis et alia desideria anime et a sole influunt  
virtus sciendi et memorādi a venere motus cōcupiscētie  
et desiderij. a mercurio virtus gaudēdi et delectādi a luna

que est radix omnium virtutum naturalium. virtus vegetandi  
Quis hoc enim et plura alia ab anima procedunt Et cum ista  
sequuntur ex diuersis partibus corporum celestium ideo hec  
omnia anime attribuuntur et non solum anime Sed etiam tot

et composito. quia simplex non potest sustentare accidens.

Hic ostendit quod anime influunt diuersa a accidencia a corporibus supercelestibus. Nota ab ultimo orbe anima capit esse in omnibus quantum est ex parte sui. Sed spera celi stellati dat esse distinctum anime ab alijs entibus quia propter multitudinem stellarum influunt distinctum esse et distinctionem. vnde secundum hoc quod stella speralis respicit unam animam plus quam aliam ideo distinctum esse influit caritati anime humane. cui correspondet distincta stella. Non saturnus est prima stella erratica et gracia sue influencie dat anime virtutem discernendi et rationandi. Et dicitur saturnus quasi satur in annis per contrarium. vnde cum sit frigidissimus et siccus influit caritatem ipso regnante. Sed iupiter influit magnanimitatem. vnde iupiter fuit quidam vir qui expulit patrem suum a regno. Et dicitur quasi iuuans patrem per contrarium. Et illud attributum est vni planetarum qui magnanimus est per influenciam. ita quod puer natus eo regnante fit magnanimus. Sed in venere nascuntur luxuriosi. Sed mars est malignissimus planetarum et dat virtutem irascibilem. Sed sol est optimus planetarum influens scienciam et memoriam. vnde nati sub sole sunt felices et amabiles. Sed mercurius dicitur quasi mercatorum kyrios. id est dominus sicut enim mercator dicitur esse gaudiosus et affabilis. sic et ille planeta est benignus gaudium et delectationem infundens. Sed luna influit virtutem vegetandi et nutriendi quia est infimus planetarum ideo immediatius agit. Item ista dicit accidens in simplici essentia non sustentatur. causa est quia accidens egreditur de natura subiecti non solum magnitudine subiecti sine cause materialis. Sed etiam magnitudine cause efficientis. ideo compositum secundum unam partem est causa materialis. et secundum aliam partem est causa effectiua. Et ideo in simplici non est componere ideo simplex non est subiectum accidentium et maxime accidentium realium. Et quis essentia simplex posset esse subiectum suorum modorum essendi sicut materia prima

est subiectū suę potencie que est suus modus essendi pprius et formalis. Et hoc patet quod accidentia potencie non sunt accidentia solius anime. Sed accidentia tocus cōpositi. Sed dicuntur anime sic quia insunt corpori corporaliter et principaliter.

**U**nc vero ex parte corporis cōsimiliter notandū est. Et primo de creatiōe vel formatiōe corporis quod ex embzione creat et formatur per effectus et opationes stellarū que planete dicuntur. primo enim materia embzionis vel hominis generandi cōpressa et coagulata per frigiditatem et siccitatem saturni disponitur et huic scilicet materie a saturno virtus influitur vegetatiua et motus naturalis ascribitur et tūc patebit in tali materia operatio aliquo modo debita. Et ideo medici dicunt quod post lapsū spermatis in matrice quod primo mensis in generatiōe et in temporis successione. scđm exigentiā nature seminis saturno ascribitur: quia sua frigiditate et siccitate semen constringit et consolidat.

Postquod autor posuit accidentia ppria anime mediantibus corporibus celestibus. consequēter exequitur de accidentibus corporis. Nota frigidus est constringere et cōdēnsare vtpatet in experimēto ut si accipiatur olla plena aque et ponatur ad locum frigidum aqua minoratur sic quod cōprimatur. Sed calidus est extendere ut calor ferri facit ferrum extendere. Item calor in aqua bullente ipsam extendit et rarefacit. Sed quia saturnus est frigidus et siccus ideo assimilatur terre ideo materiā cōdēnsat et comprimit unde versus Est frigidus summe saturnus siccus et asper. Dubium vtrum aliquis planetarum possit influere frigiditatem. Et videtur quod non quia secundo celi stella influit motum et lumen. Sed tam motus quam lumen calefaciunt ergo et cetera.

Respondeo qd omnis planeta influat calore. Sed vnus plus al-  
ter minus. vnde saturnus et luna minime influunt calorem respo-  
ctu aliorum planetarum.

Sz ex isto oritur statim dubitatio quia alicui potest esse  
dubium vtrum saturnus regnet in cuiuslibet embriouis conce-  
ptione Et si non tunc mirabile est qd dictum est.

Idem mouet dubium et est illud Si dictum esset verum sequeretur  
qd saturnus semper regnat et hoc esset mirabile. pñcia tenet in  
ira Etia de se pñz quia omne die fiunt conceptiones puerorum.

¶ Circa quod notandum qd materia prima subiecta est corpo-  
ribus supercelestibus et eorum motibus et hoc est qd dicit phis  
in i. metheo. qd omnia inferiora causata sunt a superioribus  
et ab ipsorum motibus gubernantur. Et ideo necesse est qd  
ista inferiora particulariter et vniuersaliter respiciantur a  
superioribus. intelligendo de vniuersalitate corporis totius su-  
percelestis vlr. n. ista inferiora respiciuntur a superioribus  
qz nihil fit de materia elementari nisi ex virtute superiorum  
ideo dicit commenta. xij. meth. qz natura non agit nisi guber-  
nat a corporibus supercelestibus hoc est ab intelligentiis particu-  
lariter enim aliquid fit in istis inferioribus a causatione superiorum  
quia vna pars celi apta nata est introducere talem for-  
mam determinatam et specialem. alia vero aliam formam.  
Et illud totum videtur esse de intentione commentatoris

primo de generatiōe et corruptiōe. vbi vult q̄ generatio  
elementorū et partū ipsarum adinuicē est ordinata et cō  
seruata per motus corporū supercelestium. Et per motus  
elementorū qui concurrūt generaliter ad generatiōē mī  
xtorū. addit autē cōmentator q̄ indiuidua animandiū et  
planetarū sunt determinatarū causarū. et sunt determinata  
ad esse. Et ita tam ad esse vniuersaliter q̄ particulariter in  
feriora a superioribus respiciuntur.

Unde soluit questionē motam. et primo ponit quandā soluti  
onē. secundo applicat eā ad propositū. ibi. et ideo cū materia sic.  
Nota natura celestis respicit determinate elemēta. q̄ in vna par  
te generat ignē. et ī alia corrūpit aquā sicut videm⁹. q̄ signa hęc  
malicia faciunt generare aquam plus in septentrione. Sed signa  
estualia plus faciunt generare aerem vel ignē in estate. Nō lra  
dicit corpora similiū partū. vñ ille partes dicuntur similes qua  
rū quelibet suscipit participationē totius. hoc intelligēdo de par  
tibus quātitatiuis sicut quelibet pars ignis. Et ignis etiā habz  
partes diuersarum rationū sicut materia ignis et forma. modo  
generatio similiū partū corporū que sunt in elementatis regun  
tur et determinata sunt per motū corporū celestium. Idem est di  
cendū de planetis et indiuiduis animandiū. Et ideo cōtingit q̄  
in vna parte terre homines moriuntur. Et si essent in alia ibi pote  
runt retinere vitā eorū quia si aliqd̄ mixtum fuerit nimis calidū  
in regione nimis calida illud debet poni ad regionē frigidā. vt  
eius calor obtēperetur et tunc illud sanitati restitueretur.

Idem cū materia prima sit subiecta corporibus supercele  
stibus in agēdo necesse est q̄ capiat formā alicuius speciei  
determinatā ab aliqua parte speciali celi. eo q̄ nō pōt eam  
recipere a corpore celesti in cōmuni. eo q̄ tale corp⁹ respic

cit ista in materia vel ista forma indifferenter. Nam qua  
ratione daret illam forma eade daret et alias. quia omnes  
forme que sunt in potencia in materia prima in primo mo  
toze sunt in actu. vt di. comenta. xij. metha. g. necesse est esse  
aliquod determinata parte in primo motoze. primo speciali  
ter respicientem materia ad huius determinate forme suscep  
tionem. Et ideo non sufficit agens particulare phicum stante  
comuni influencia et comuni actione corporum celestium. Et  
illud patet ex eo quia postquam semen est decisum gerit in se vim  
illius a quo est decisum. Et illa virtus gubernatur a cor  
poribus super celestibus vniiformiter ita quod non magis gu  
bernetur ab vna parte celi quam ab alia. primo hoc modo des  
trueretur in sua propria actione. et illud est de intentione aristo  
scdo de ge. et corrup. vbi dicitur quod adueniente sole redibunt anti  
malta. et recedente sole animalia peribunt. Illud autem appa  
ret ex intentione comentatoris. scdo metha. vbi vult quod ma  
teria prima primo non recipit omnem forma. Sed primo for  
mas elementares et mediatis istis omnes formas mixto  
rum. Ille autem ordo formarum non potest esse nisi ab aliquo spe  
cialiter materia gubernate quantum ad receptioz formarum.  
Dicantur applicat ad propositum ista solutione. Et primo in ge

netali. secūdo in speciali. ibi et per hunc modū. Nota motor p̄  
mus est duplex. quidā est motor primus vt ipse deus gloriofus.  
Et p̄ter illum motorē est ponere alium motorē primo coniu  
ctum. vñ phi ponit octo speras et nouē motores. ideo quia que  
libet spera habet sibi propriū motorē. Et p̄ter illos motores ē  
dare vnū motorē simpliciter immobilē qui nō mouetur immes  
diatē. Sed mediantibus alijs motoribus consuetis. Modo lra  
auctoris sic intelligitur omnes forme in materia cōposite sūt de  
primo motore semper simpliciter et in actu. vñ linconiens super  
quarto posse. di. q. effectus primo habet esse in suis causis. Et  
maxime effectus. Sed in se habet esse virtualiter. Nota par  
ticulare agens sub influēcia cōmuni potest educere formā deter  
minatā quia omnis causa prima determinate respiciens aliquam  
formā plus influit q̄ pater vel mater. Et ideo agens particula  
re nō producit sine determinato agente. Item littera dicit semē  
decisum habet vim illius a quo est decisū. Ex hoc dubitaret ali  
quis vtrū semen decisum esset animatum. Et videtur q̄ sic. quia  
semen inquantū est in parte tunc est viuū vitā patris habens. et  
si habet eandem materiā in matrice ibi erit viuū. Ad hoc respōdeo  
q̄ semen fūsum in matrice non est viuū formaliter. quia nec est  
planta nec est animal. sed est viuū virtualiter quia mediāte spi  
ritu sibi interueniente operatur vita. Sed dicit cū sit inanimatū  
quomodo producit animā. Dicendum q̄ mediante nutritione.  
que est animata mediantibus virtutibus proprijs anime. Item  
nota penes stellas et planetas specialiter representantes specia  
lem influēciā diuersificantur ymages hominū scdm Albertū.  
Et ideo quādoq̄ contingit q̄ homo cū capite vnus porci ge  
neratur quia aliqua stella tūc domiatur que influit talem dispo  
sitiōē. Et sic est expertū q̄ in lapide aliquo facta est ymago scor  
pionis vel serpentis quia aliqua stella vel constellatio respicit ip  
sum et sibi impressit illā figuram. Et ex hoc contingit q̄ ymagi  
nes aliquorū signorum sculpte in lapidibus habent curare in  
firmitates sicut recitat halij in centilogio ptolomei. et vidit q̄  
ymago scorpiōis sculpta curauit lesionem factam in satellico  
a scorpiōe animali. Et sic videmus q̄ quādoq̄ aliqua corpora  
morta sepulta scz homines centum annis vel amplius iacent si  
ne incineratiōe et hoc fit p̄ naturā stellarū respiciētiū illud cada  
uer qd cōseruat sine excineratiōe et pbultiōe. p̄terea ex hoc p̄ter q̄  
quicq̄ optimi amici sūt iūmici vna causa agēte particulari et hoc ac  
cidit p̄ influēciā planetarū repugnātiū. quibus ipsi sūt subiecti.

Et per hunc modū manifestatur esse de saturno propositum. scz q̄ habet disponere materiā et introducere talem formā. Sed q̄ saturnus sic semper dicitur regnare in em-  
brionis cōceptione. sic intelligitur q̄ suū regnare in hoc lo-  
co nō sumitur pro aliquo q̄ influere talem dispositionem  
que ab alia parte celi non est nata influit. Et ideo si in tali  
hora noctis vel diei nō dicatur regnare saturnus hoc est  
ex eo quia cessat virtus sua. Sed aliquis alius planetarū  
vel stella apta nata est influere talem dispositionē in mate-  
riā quā saturnus influere nō potuit. quia actus actiuorū  
sunt in pacētē bene p̄disposito. Et si aliquis quereret cur  
ita fit q̄ om̄ia tali cursu currant. Responde oq̄ sic sūt or-  
dinata apud deū qui primordialiter om̄ia disposuit scdm  
ordinem sublimem et cuiuslibet virtutē propriā scdm exigen-  
tiam sue nature ministrat.

¶ Dic applicat solutionē ad p̄positum suū in speciali. Nota q̄  
textū soluitur dubitatio directe in forma quādo sic arguebatur  
Si primus mensis attribueretur saturno. ita q̄ ille regnaret in  
principio cōceptionis tūc semper regnaret saturnus. Dico saturn-  
nū regnare. intelligitur dupliciter. Vnōmō influencia generali.  
aliomō influencia speciali modo dicitur q̄ saturnus regnat om̄i  
die influencia generali. regimen speciale saturni est quando fuit  
in domo sua et tunc habet maiorē influencia. Nota saturnus est  
frigid⁹ et siccus ideo habet influere sem̄i humidū et calidū que  
sibi contrariatur virtualiter. Vñ om̄is actio fit gracia cōtrari-  
etatis quia simile ad ditū alteri nō agit in ipsum. vnde agens et



paciens in principio actionis sunt dissimilia. Sed in fine sūt si-  
milia quia omne agens assimilatur suo passu inquantū potest.  
mediante sua virtute. quia omne agens naturale agit in suū con-  
trariū scdm̄ ultimū sine potencie vtz. i. celi. Nota lrā dicit actus  
actiuorū ic. Hoc patet et signis manifestis Est enī quidā piscis  
generalis qui vocatur scorpio. ille inficit manū piscatoris per  
rete et non inficit rete quia rete nō est dispositum ad hoc ic.  
Item sol calefacit aerē et non orbes ipsos sed inferiores se quā  
sunt sibi propinquiores. hoc est ppter indispositionē materie Et  
ideo peccauerūt dicentes quodlibet fieri ex quolibet. Hoc non  
valet quia primus actus ppius habet fieri in ppria materia si-  
bi disposita. Item nota q̄ pprie dispositiōes nō corrūpuntur in  
aduentu forme. Et ex hoc destruitur opinio que ponit q̄ postq̄  
materia mensurū est disposita et quādo hominis forma introduci-  
tur tunc dispositiōes pame corrūpuntur Hoc nō valet. quia  
tūc dispositiōes frustra pcefferūt vñ dispositiōes sūt mediū  
recipiendi illud qd̄ sit de potēcia materie. Item autor in lrā ostē-  
dit se esse catholicū in hoc q̄ ponit deū primordialiter sic animā  
disposuisse vnde pl̄i mere naturaliter loquētes. sic habēt dicere  
q̄ ab eterno sic deus disposuit planetas et stellas et nō de nouo.  
et ideo cōmentator. i. celi dicit si vna stella fieret de nouo in celo.  
totū celum periret ppter illam inordinationē que fieret per illā  
stellam. et oporteret q̄ celum non moueretur.

Post hoc que dicta sunt iupiter aduenit sua grada et vir-  
tute huic fetui qui materiā disponit ad susceptionē forme  
mēbrozū et caliditate sua v̄tuali et causali materiaz fetus  
cōfortat et sua humiditate replet que fuerūt desiccata v̄tu-  
te saturni in p̄mo mēse Et sic ioui attribuit scdus mēsis

Hic autor erequitur de alijs planetis quantū ad formatiōz  
fetus. Et videtur q̄ planete nō formant sic materiā fetus. quia  
inter causam et effectum debet esse proportio et sic sequeretur q̄  
embrio generatus esset perpetuus cū ipsi planete sunt perpetui  
Dicendū licet causa principales remote sint perpetue tamē cau-  
se p̄pinq̄e sunt corrūptibiles ideo corrumpitur fetus.

**T**ertio aduenit mars q̄ sua caliditate et siccitate format  
materiã diuidens a lateribus brachia • et diuidit collum  
a brachijs et caput format. Et huic operatiõĩ attribuitur  
tercius mensis.

**N**ota mars est calidus et sic̄ et ideo ipse habet formare cru  
ra et brachia q̄ sunt sicca. Oportet em̄ q̄ calor sufficiens p̄gregat  
pres terrestres siccas si debent fieri crura et brachia. Nota ex lie  
tera habem̄ q̄ caput formatur prius a marte q̄ cor a sole. **M**u  
tus causa est secundũ medicos qz in capite sunt omnia principia vi  
te ergo p̄mo formatur. Sed aristo. ponit q̄ cor p̄mo formatqz  
cor influit omnibus membris et habet se in corpore sicut rex in  
suo regno

**Q**uarto tempore virtus solus aduenit. formas imp̄ris  
mit cor creat et anime sensitivẽ motuz dat. Et hoc est ves  
rum secundum intencionem medicorũ et quorundã astro  
nomo. Tamen secundam intencionem aristotelis • cor in  
ter omnes partes generandas generatur p̄mo et virtute  
eius omnia alia membra nascunt̄ addunt em̄ quidam ad  
istam particulam dicentes q̄ sol est radix totius virtutis  
vitalis. Et tali operationi quartus mensis ascribitur

**I**tem philosophi p̄pter illum textum. ascribunt generationẽ  
hominis dicentes. Homo generat hominem et sol. vt. di. phus  
.ij. phicorũ quia a sole virtus radicalis dependet. contra si sic se  
queretur q̄ homo deberet esse celestis et solaris creatura quia ef  
fectus ab eodem denominationem sumit a quo habet entitatem  
Dicendum q̄ sol est causa remota ideo non sumitur denominationẽ  
in effectũ a sole ergo &c.

**Q**uinto tẽpore quedã exterosũ membrorũ venus sua vir

tute perficit et quedam exteriora format scz aures nares  
os et virgam virile in masculis et pudibunda scz vuluas  
mamillas et alia membra in femellis manuū et pedū sepa  
rationez facit et etiam digitorum. Et isti quintus mensis  
assignatur.

Nota Venus est benivolus planeta et est vtnaliter calidus.  
id perficit mēbra exteriora. s. os. aures et testiculos Sed videt q  
testiculi debeāt pmo generari qz sūt principalia mēbra (sicut cor  
et caput) mediātibus quibus se natura cōtinne saluat. Dicit qz  
testiculi nō sunt ita principalia mēbra sicut cor et caput quia vt  
demon testiculis ablati adhuc viuere hominē. Sed capite ab  
sciso et corde ablato vltimus ibi non esse vitā videmus.

Sexto tēpore influencia et regnatio mercurij instrumēta  
voci format. supercilla cōponit. oculos fabricat. capillos  
crescere facit et vngues producit. Et isti operationi vi. mē  
sis attribuitur.

Nota q instrumenta vocis sunt nonē vñ vsus. Instrumēta sūt  
nonē guttur lingua palatū. quatuor et dentes et duo labia simul.

Septimo tpe luna operatione finē imponit repellit enim  
sua humiditate angustias carnis et aurigenas carnis sup  
ficiē triplet. ven<sup>9</sup> v<sup>o</sup> et mercuri<sup>9</sup> humiditatē tribuētēs toti  
corpū nutrimentū dat. Et isti opatiōi datus ē septim<sup>9</sup> mēsis

Item nota luna replet poros carnis et facit fetum esse plantā  
in superficie scz in cute. Item si aliquis homo vel puer nasceret  
in septimo mense ille moreretur quia non est adhuc debite for  
matus et consolidatus ergo ic. Lij

Defecta influencia saturni cui octauus mensis ascribitur  
Et illi saturnus multū in frigidat et exsiccatur. Et per conse  
quens cōstringit fetū. Et ideo aliqui astronomici ponūt fetū  
generatū in octauo mense moribundū vel mortuū esse ve  
in sequētibus manifestabitur. Deinde in nono mense do  
mīatur iupiter qui sua caliditate et humiditate fetum letifi  
cat. Et fetus qui ueneratur in isto mēse est fortis et bñ dis  
positus et longe uite et fortis gracia caloris et longe uite  
gracia humiditatis.

Hic autor ponit vnū notabile. si homo in aliquo mēbro de  
ficiēte ut pueri nascitur vel generatur cū quatuor digitis in ma  
nu vel cū tribus hoc est ppter defectū materie. Similiter si gene  
ratur cū sex vel septē digitis hoc esset ex habundācia materie.

Et autē adhuc notandū q̄ mēbra corporis orga  
natici xij. signis zodiaci attribuūtur. Primū ers  
go signū totius spere celestis est aries in quo quidē signo  
sole existente tēperato fit calidū et humidū et tunc est mo  
tus ad generationē. Et ideo motus solus in ariete dicitur  
p̄ncipiū uite et radix virtutis vitalis p̄terea arieti attri  
buitur caput in homīe et eius cōditōes. Nam aries in ces  
lo est dignior pars celi q̄ est p̄ncipiū diuisiōis spere per  
xij. signa. Sic caput in homīe vocat̄ dignior pars corporis.

Et ideo merito arietem assignandum est. Et quia sol currens

in hoc signo calidum et humidum nature mouet et ideo caput

in homine dicitur principium spiritus vitalis.

Postquam autem ostendit influentiam planetarum et stellarum respectu fetus, nunc consequenter exequitur ad effectum signorum. Aries est calidus et humidus et correspondet veri, verum est calidus et humidus et tunc animalia marime appetunt coitum et tunc augmentatur calidum et humidum gracia solis existens in arietem. Et maxime in viris tunc est appetitus propter hoc etiam mater ecclesia statuit ieiunium magis in illo tempore quam in alio tempore propter luxuriam illo tempore restringendam quia tunc homines costricti yeme reuertuntur ad vigorem versus. Marce, mares februoque canes, mayo mulieres. Nota aries habet dominari super caput in quo vigent omnes potencie anime pro tanto, quia ipse aries est principium vitalis operationis sic et caput in quo vigent omnes potencie anime. Et ideo medici dicunt quod virtus vegetativa corporis est in capite principaliter et determinate. Sed in corde originaliter. Sed dubium est utrum vita magis consistat in corde quam in capite. Et videtur quod in capite, patet per auicennam, qui dicit quod vidit arietem ambulante corde extincto, hoc esse non potest nisi vita haberet principium de capite. Sed contra hoc est ipse quereois in vi. phisi. qui ipsum deridet dicens se vidisset arietem currere hunc inde abscondito capite. vñ. Auer. vult quod vita principaliter et originaliter sit in corde. Sed ex consequenti in capite. Sed medici sunt multum sensuales. Et ideo quia vident in capite esse sensus virtutum, ideoque dicunt vitam consistere in capite principaliter, sed non est ita, ymo in corde. Sed quid dicemus ad autorem in tra. qui dicit quod caput est nobilior pars corporis. Dicendum quod hoc est verum secundum apparenciam et maiorem operationem spirituum vitalium quia in eo appareret magis operationes vite quam in corde. Unde non dubito quin natura nobilior et meliorem partem corporis collocavit in medio corporis. Nam cor est primum vivens et primum mouens hoc non esset principalissimum membrum corporis.

Thauro quidem collum humeri et scapule geminis attribuunt

cancro manus et brachia leoni quidem pectus et cor. virgini

*procedi  
tempore  
apitli fuit*

*Corne an capo  
prim.*

Stomachus et intestina. Et hoc videtur esse medietas cor-  
poris scdm cursū medietatis celi vtz parte septentrionali  
est ānotata. libra vero secundā partē corporis respicit sez  
renes et est p̄ncipiū ceterozū membrorū. Scorpio vero  
loca libidinis respicit tā ex parte viri q̄ ex parte mulieris:  
Sagittari⁹ nares et ea p̄ que natura successū dimittit et  
posteriora respicit: Capricornus vero genua et alia infe-  
riora respicit. Aquarius vero tibias respicit. Discis vero  
qd est vltimū formationes pedū respicit et plantas. Et sic  
breuiter habitū est iudiciū ex parte xii. signozum.

Hic au. ostēdit de alijs signis dicens vtz in textu. Nō lra  
vult intū q̄ luna existēte in talibus signis q̄ respiciūt illa mēbra  
vz in lra in illis membris non debet fieri minutio sanguinis.

Et nō opinetur aliquis illa ficta fore. nam fides huius in  
multis experimētis valeat inueniri. noscat ergo experimēs  
tū quiuis q̄ malū et venenosum est tangere aliud mēbrū  
luna existente in tali signo illius mēbri. Et causa istius est  
nā luna auget humiditatē qd experitur ad sensū. q̄ si car-  
nes recētes ponātur de nocte ad radicos lune tūc generan-  
tur vermes in carib⁹. Et illud non semper apparet eodē  
modo Sed p̄cipue in speciali statu lune.

Hic autor cōfirmat dicta sua per experimēta. Nota si carnes  
in plenitudine lune ponerētur ad radios lune tūc cōverterentur

in vermes et tunc magis q̄ in alio tempore quia tunc luna est multum humida. Et ideo dicitur antor in speciali statu lune. Ex hoc patz si aliquis vulneratus poneret ad radios lune. hoc noceret sibi qz luna augmētat humiditates et sic humiditas nimis fiet intensa. Sed si ponitur ad radios solis nō est nociuū. quia radij solis faciunt humiditatē exalare. Et sic ex istis patz qz semper in plenilunio mensis maioratur humiditas. s. cerebrū medulla. et menstrū. Et ideo tunc difficile est studere. ppter humiditatē cerebri nimis intensam.

Ut illud sane intelligat̄ aduertendū qz quatuor sūt stat⁹ lune fm albertum in tractatu de statu solis et lune Luna v̄o in p̄ma eius incensioe est calida et humida vsqzquo est semi plena post hoc tūc d̄ calida et sicca quousqz fit plena dein est frigida vsqz ad semiplena in decremēto. Ultimo v̄o est frigida vsqz soli adiungit̄. Et in hoc statu maxie humectat humida putrefaciēdo ideoqz cū luna augeat i om̄ibus mēbris humiditatē tūc ledere membrū cū ferro est idē qz graūiter vulnerare quia malū est humiditatē addere humiditati. Et sic per consequēs augmentatur nocumētū.

¶ Dic confirmat dictum sim. Nota prima quadra correspondet aeri qui est calidus et humidus et qui generantur in ista quadra sunt sanguinei. Secūda est similis igni calido et sicco et tūc in illo signo generantur colerici. Tercia correspondet terre que est frigida et sicca et tunc nascuntur melancolici. Quarta quadra correspondet aque. que est humida et frigida. et tunc nascuntur flegmatici. Et scdm hoc dicunt aliqui qz si carnes ponerētur ad radios lune cum fuerit in quarta quadra tūc cicins cōuerterentur in vermes q̄ in plenilunio quia tunc maxime est lune humida et vigorosa. Nota si aliquis dolnerit in quarta quadra. tunc nō debet trahere sanguinē nec vulnerari in cerebro. Ratio q̄a per illam vulnerationē humiditas augmētaretur nimis et ideo foret nociuū in membro.

*In plenilunio  
difficilis studium*

Uatis autz socij mei quibus quedam mulieres cau-  
sam rei huius occultant. viri ignorat. tamen que-  
dam mulieres bene effectum cognoscunt. Et plura mala ex  
isto operatur vt cum vir est in coitu cum eis. accidit quandoqz  
viris magna lesio et grauis infectio ex infectione membri vi-  
rilis per ferrum appositum per eas. put quedam mulieres vel  
meritrices docte sunt in illa nequicia. et in alijs similibus.  
Et si phas esset dicere hic quedam ascribere. Sed qz prius  
meum creatorum timeo id de illis occultis ad pns nihil manife-  
stabo.

Uic ponit quedam notabilia Nota qz quedam mulieres sunt  
caute et astute et accipiunt ferrum et apponunt vulue. et illud  
ferrum maxime ledit virgam virilem in coitu. Sed vir non per-  
cipit propter nimiam delectationem et dulcedinem vulue postea ta-  
men sentit. ideo maxime cauendum est ne fiat coitus cum menstru-  
osis mulieribus. quia exinde homo posset incidere lepram. Et  
quibus magnam infirmitatem. quia vene transeunt a singulis membris  
ad testiculos. ideo testiculis lesis cito potest ledi totum corpus  
Unde dicit dyalidus si mulierem menstruosam scieter accesseris to-  
tum corpus tuum infectum erit et multum debilitaris. qz vix infra  
mensem verum colorem et fortitudinem rehabebis. Et sicut liquidum  
vestimentis tuis adheret sic ille fetor omnino interiora hominis  
corrumpit. Dicit enim venerabilis ypcras de naturis hominum  
mulierem menstruosam non accedas. quia ex isto fetore aer corrup-  
tatur Et omnia interiora hominis confunduntur Nota autor timet  
denique scribendo secreta vsqz ad vltimum ne aliquis expertus for-  
te malum operetur per illa secreta.

Uic de quanto statu lune precipue possumus effectum decla-  
rare predictum alio experimento quod sumit ex eo. qz radij lune  
de nocte subintrantes fenestras et peruenientes ad caput

*Manuscriptus  
in illis lepra  
quod dicit*



**dozmentis facunt dolozem capitis et fluxum reumatia**

et causa huius dicta est prius.

Item causa huius est quia tunc luna est multum humida. et quia reuma causatur ex superfluitate humiditatis ideo facit catharrū et quia humiditas lune perturbat humiditatem cerebri et augmentat ipsum. gracia huius augmentationis fit fluxus per nares. Et si tunc illi radij inueniret vulneratū vsq; ad mortem lederent ipsū ideo vulnerati preseruandi sunt a radijs lune.

**Post hoc vero ad influencias planetarum quos antiqui vocauerunt deos nature super hominē ex parte corporis**

et anime nunc reuertantur.

Postq; vero autor ostendit quomō per planetas habet formari fetus. Illic ostendit quomō isti planete se habent ad fetus ex parte anime vel corporis vel simul. Nota planete bene dicuntur dij nature. Ratio quia natura regitur ab ipsis sicut regnū a rege. Vnde totus ille mundus contiguus est superioribus latitudinibus vt tota virtus eius inde inbernetur. Sed dicit si planete sunt dij nature qd tūc facit celum stellatū. Dicitur hoc est causa vniuersalis nature et vniiformis. Sed planete diuersificāt effectū scdm eorū motum. Vnde planeta dicitur a planos grece q; est planū siue error latine non q; in se errent Sed q; ex eorū motibus fiunt diuersi errozes in mundo et in effectibus.

**Aturnus q; est superior obscurior et grauior tardior alijs facit natū qui sub eo nascitur fuscū in calore. ex parte corporis et plenū in capillis nigris et duris et caput turbidū et bene barbatū. Et talis homo cōtinet subtile peccet et habet scissuras in calcaneis figuraliter. Et hoc scdm dispositionē figuralē scdm vero animā natus est multum perfidus et maliciosus. iratus. tristis et malignus vite fetida**

diligens et turbida vestimēta semper induēs. Et nō est lu-  
xuriosus et in pluribus venerē minime diligēs ymmo na-  
turaliter abhorret. Un̄ breuiter notandū. q̄ fm intentio-  
nē magistri mei in illa sciēcia experti quicūq; natus fuerit

sub saturno habet omēs malas dispositiōes corporis.  
Dic. a. p̄sequitur intentū suū Et diuiditur in septē partes sc̄dm  
q̄ septem sūt planete Nota saturnus est supremus planeta. et  
cōplet cursum suū in triginta annis. ita q̄ redit ad idem punctū  
zodiaci a quo incepit. Et sc̄dm p̄tholomeū saturnus maxime di-  
stat a terra ita q̄ ad illā partem vbi tangit sperā. iouis homo ve-  
niet in quinq; milibus annorū et in septingētis et triginta qua-  
tuor annorū et in septuaginta septē septimanis et in tribus die-  
bus. supposito q̄ dieta hominis esset decē miliaria. Et sc̄dm astro-  
saturnus est tante magnitudinis q̄ est nonagesies maior q̄ tota  
terra Item dictū est q̄ saturnus est multum tardus in motu suo  
hoc debet sic intelligi q̄ in tempore longiori cōplet cursum suū  
Un̄ saturnus est bene tricesies maior sole quantū ad suū orbē  
Et sicut sol pertrāsīt suū orbem motu proprio per zodiaci signa  
in vno anno sic saturnus in triginta annis. et sic monetur ita ve-  
lociter sicut sol. vbi igitur duo homines ambularent vnus p̄ tri-  
ginta dies ambularet. eriginta miliaria. alter vnū miliare. tunc  
alter qui ambulat vnum miliare. ambulat cū non tamen ve-  
locius est in motu eo q̄ in equali tempore pertransit de spatio.  
sc̄dm phm. vi. phicorū. Item nota lra dicit saturnus facit natū  
suū fuscū in colore. ratio quia saturnus est similis terre quia ē  
frigidus et siccus et obscurus et niger et virtualiter facit natū  
obscurum. Item facit natum cum pilis duris quia est terrestris  
cōplexionis et ideo in fetu humores malos causat et grossos a  
quibus generantur grossi pili. Item natus eius est tristis. quia  
melancolice cōplexionis est virtualiter melancolici sūt tristes  
quia semper inclinant se ad terram. Item natus eius est piger  
in incessu. quia ipse est gravis sicut terra et ideo difficulter mobi-  
lis. Item ipse non appetit coitum quia siccus est et si vult appe-  
tere posset vti calidis et bene conditis et humidis cibarijs Itē  
ille natus semper est inuidus et perfidus quia nullū habet gau-  
dium sed semper melancolizat et eius somnis vt in plurimū fit

*Saturni a fa-  
ha a terra*

*q̄ natus habet*

ant vera sicut videmus in fatuis qui dicunt semper futura per  
fantasias et per melancolias. Et ipse semper cupit sedere in an-  
gulo solitarie. Item nota lra dicit qd ipse habet scissuras in cal-  
caneis. i. dimissiones in pedibus circa anteriore partem sicut equi  
et calcanea est vna pars pedis in anteriori parte qua primo ter-  
ram calcamus.

**I**upiter vero stella regalis existens pia dulcis et lu-  
cida et temperata et prospera facit natum optimum  
quia nato sub eo dat faciem pulchram oculos claros et bar-  
bam rotundam. Et figurat duos dentes superiores magnos  
et equaliter diuisos. Et dat homini colorem album rubeo pmi-  
xum in facie et facit longos capillos. Secundum animam facit na-  
tum bonum et honestum diligentem legem et honestatem. Dilige-  
ntisq; vestimenta pulchra et ornata. Et delectabiles sapo-  
res et odores ei placent et erit misericors largus iocundus  
et virtuosus et verax in sermonibus.

Ponit de secundo planeta qui dicitur iupiter vñ. secundum astro-  
scopum cursum suum in xij. annis ita qd sub quolibet signo morat  
ad unum annum vñ. secundum Astro. iupiter multum distat a terra quia  
ad illam partem ubi est propinquior terre homo veniret de terra  
in duobus milibus annorum et in quingentis vigintiseptem et quatuor  
septimanis et quinq; diebus supposito qd dieta esset decem mi-  
liaria. Et magnitudo eius est talis qd quinquagesies est maior  
terra. Item iupiter dicitur fuisse ille qui expulit patrem a regno.  
sic iupiter expulit operatione saturni quia sibi conrarius est per  
totum vtriusq; in lra quia secundum astronomicum qui nascitur sub ioue per-  
ueniet ad multos honores quia facit faciem pulchram et facies  
est nobilior pars corporis unde plus laborat in facie qd in alijs

Et facit hominem album rubedine permixtū quia ille color est pulchrior inter alios . quia ille color est sanguineus. Item facit barbam rotundā quia rotunda figura est nobilissima figura ex ij. celi. Et ideo caput rotundum est diligendū . ideo nutrices solent cōprimere et rotundare capita puerorū Item facit capillos longos quia facit natum calidum et humidum . humidū enim cū calore est causa longitudinis puerorū. vnde est superflūū et residū humiditatis que exit per poros. Et ideo qui habent longas barbas sunt bone cōplexionis et qui cito barbescunt est signum bone cōplexionis. Item natus sub ioue est bonus scdm animā fidelis et addiscens. coitum appetens et bene potēs gracia caloris. potens in opere gracia humiditatis sufficientis et bene capit singula que audit quia habet spiritus abiles et satis humidos. Vnde humidus bene recipit quia calidus ideo bene delectatur . et non est piger.

**Ars cum sit intemperatus in caliditate et siccitate**

. Ideo scdm hoc facit natum suū rubei coloris cuz quadam adustione et obscuritate sicut videtur in istis qui passi sunt a sole et habet paruos capillos . et paruos oculos . et totum corpus habet curuū et grossum aliquantulum .

Scdm animam vero fallax . inconstans . inuerecūsus . irascibilis . pditor . discordias et bella seminās et supbus erit .

Hic exequitur de tercio planeta qui dicitur mars . Nota mars mouetur sub zodiaci taliter qd complet cursum in duobus annis . Et distat a terra qd ad illam partem vbi propinquior est terre homo veniret in quadringentis et nonaginta ānis et vni decim septimanis et quatuor diebus supposito qd dieta hominis esset nonem miliaria . Item nota caliditas et siccitas sūt cause adustionis crispitudinis crinium . Vnde nati sub marte habent paucos crines causa siccitatis et habent curuos seu crispes crines gracia adustionis . Item natus sub marte

est rubei coloris cū quadam obscuritate. quia color rubeus con-  
satur ex eo. quia calidū agit in humidū et cōsumendo humidum  
relinquit siccum. sicut videmus quādo debet cōburn lateres q̄  
ante cōbustionē non sunt rubei sed postea cōsumpto humido effi-  
ciuntur rubei. et isti nati habent paruos oculos quia oculus est  
membrū in quo viger humiditas. quia oculus est aquee nature  
ab extrinseco. sc̄do de anima qđ patet si leditur exiit aqua. et quia  
mars est siccus et calidus ideo nō potest formare magnos et pul-  
chros oculos. Item mars inducit bella. quia exsiccac cerebri  
et cor incendit et sic ira generatur. Ira em̄ est accensio sanguinis  
circa cor. et ideo mars sc̄dm antiquos vocabatur deus belli Itē  
est fallax. Ratio quia est siccus et calidus et sic vt semper est ira-  
ciūsus et cogitat de malo vt fallat homines et p̄dat Itē satis ap-  
petit coitū q̄ calidus. et modicū potest quia caret humiditate.

**¶** Quod quidem regalis stella existens lumen mundi  
et oculus vocatus natum sub eo facit carnosum;  
et faciem pulchram et oculos magnos colorem albū cum  
quadam rubedine bene barbatum et longos capillos Se-  
cundū vero animā vt quidam scribunt faciet ypocritam  
et malū. Iustū in exteriori parte apparentē. et facit hoies  
multū scientes sc̄dm aliquos. Sed inueni aliquos dicen-  
tes q̄ nat⁹ sub illo planeta est regiaris religios⁹ p̄de de  
uotiois sapiēs. diues diligēs bonos et deprimēs malos

¶ Sic exequitur de quarto planeta que dicitur sol. vnde sol de  
sui natura est planeta calidus. et ideo influenato sub eo calores  
et est sicus sed temperate. Vnde di. si sol est sicus sicut mars  
quare non influit eundem effectum. Dicendum q̄ propter cali-  
ditatem et siccitatem sol virtualiter est humidus. et non sicus  
nisi temperate. Item sol sc̄dm antiquos dicebatur pater deorum  
q̄ sol est principiū vite influens esse omni rei ita q̄ sol per eius

accessu in et emisperiū nostrū influit fertilitatē et generationem.  
Et post eius recessū videmus arefcere et terrā fieri aridam et in  
quolibet signo manet xl. dies et cursum suū perficit in vno āno  
et scđm Astro. tantū distat a terra q̄ ad illā partem vbi propit  
quior est terre homo veniret in quadringentis et triginta annis  
et in xxvi. septimanis et in ij. diebus ita q̄ dies eius esset decem  
miliaria. Item nota natus sub sole est ypocrita. Et dicitur ab  
ypos q̄ est sub et crisis aurū quasi habens malū sub auro. i. sub  
bona apparenciā. vñ versus. Quis ypocrita facetenus est here  
mita. Item calefacit temperate et ideo facit natum sub eo mag  
ne sapiencie quia calor saltem moderatus est instrumentū ope  
randi virtutes anime, quia calor facit spiritus agiles et prom  
tos. Item dicunt quidam natus sub sole libenter vult mitti in  
erilium quia amabilis est et iocundus. ideo deus prouidet sibi  
de omni bono. Item sol scđm ptolomeum in centologio suo di  
citur esse occies maior q̄ tota terra.

**Venus** est stella beniuola et facit natū pulchroz. et

maxime oculis et supcilijs carnosū et medie staz

ture Scđm animā vero blandū et eloquentez. musicalia

diligentem voluptatē gaudium et coream desiderantem

Prosequitur de quinto planeta qui dicitur venus. Vñ ve  
nus habet plura nomina. primo dicitur venus a venēdo. quia  
antiqui venerabant eam causa amoris. Etiam dicitur lucifer. q̄  
de mane lucem indicat quando precedit solem sequendo de ves  
pere dicitur vespennis quia vesperū de nocte inducit solē sequen  
do et habet colorem candentē et fulgentem inter sydera. Et com  
plet cursum suū in tricentis triginta octo diebus. Et venus est  
in magnitudine sicut vna est pars de viginti octo terre. Et scđm  
astro. tantum distat a terra q̄ ad illam partem vbi propinquior  
est terre homo veniret in quinquaginta et quindecim annis et  
ij. septimanis et in vno die supposito q̄ diēta hominis esset decē  
miliaria. Nota venus est calidus et humidus virtualiter. Et  
facit natum luxuriosum et pulchrū. quia gracia caloris facit na  
tum appetere. et gracia humiditatis facit ipsum posse in opere.  
Item facit natum diligere musicalia. quia musica est utilis pro  
cantantibus et ipsis amatoribus. Item nota supposito q̄ ven

et saturnus venirent scdm oppositum tunc natus illo tempore  
re nō esset omnino malus nec omnino bonus. sed medio modo  
se haberet quia bonitas veneris retardat maliciam saturni quā  
tum potest et sic facit ibi medium.

**M**ercurius quē astronomi soles assequi asserunt et  
ex radijs contrahi facit natū cum corpore gracili  
facis parue p̄sone et barbe pulchre. Et raro scdm animaz  
erit sapiens et subtilis p̄hiam diligens Et studiū bont mo  
ris et perfecti sermonis. et ille multos acquirit amicos. et  
tamē nō multū fortunatus in eo bona cōsilia vigēt verax  
et nullius perfide expers modulationibus. et nō conscius  
sō est socius in malo.

**H**ic exequitur de sexto planeta qui dicitur mercurius. Nō  
mercurius semper graditur cum sole et nunq̄ ab eo distat am  
plius q̄ xxx. gradibus. Colore habet radientē raro propter vi  
cinitatem solis videtur. Sed tamen in meridie mediante specu  
lo videtur. Et dicitur mercurius quasi mercatorū kirios. id est  
dominus quia mercatores indigent eloquencia. vnde mercurius  
dicitur deus eloquencie. Et complet cursum suū in tricenis xxx  
octo diebus. ita q̄ modicum minus q̄ per annum. Et quantitas  
mercurij est sicut vna pars de viginti duobus mille partib⁹ ter  
re. adeo est stella parua. Et littera dicit q̄ mercurius contrahitur  
a radijs solis. Ratio quia continue mouetur sub sole. Et p̄pter  
radios solis videri non potest. quia lumen magis obfuscat mi  
nus. Itē natus ille diligit p̄hiam qui facit natum subtile scdm  
animam iteo diligit subtilia.

**U**na cū sit velocioris mot⁹. facit natū vagabundū  
ver⁹ sermone. null⁹ seruicij. et facit iocundū. et mediocris  
stature et habet oculos inequales s. vnū maiorez reliquoz.

Exequitur de vna planeta qui dicitur luna. Nota septimo  
et ultimo q̄ luna est velocissimi motus. ideo natus eius est va-  
gus et non potest durari in alio officio vel seruitio. Et q̄ luna est  
velocissimi motus patet quia quāto planeta est inferior tanto ci-  
cius mouetur. vnde luna complet cursum suū in xxvij. diebus et  
vij. horis. Et sc̄dm astro. tantū distat a terra q̄ ad illam partem  
vbi p̄pinq̄ior est terre sc̄z ad concavū orbis lune homo veniret  
in xij. annis et lvij. septimanis et in iij. diebus supposito q̄ eius  
dieta esset x. miliaria. Nota luna habet nomen a sole. et q̄n cur-  
rit cum sole tunc habet vigorem et vim et in nonilunio et in quo-  
libet mense anni complet cursum suū per xij. signa. Et in luna vi-  
demus maculā et causa huius est per cōmentato. ij. celi quia lu-  
na est corpus rotundū et rarū in medio densum ex nubibus. Et  
ideo in medio p̄pter raritatē non potest reuerberare lumē solis  
et sic penetrat ipsum in medio et per hoc patet obscuritas.

Et sciendum q̄ omnes stelle et alie partes corporis sup̄  
celestis illa officia diuinitus ipsa exequuntur. et semper sic  
agunt et sic nunq̄ impediuntur quantū est ex parte earū  
Et ideo si phas est dicere sc̄dm ea que dicta sunt om̄ia in-  
feriora a superioribus reguntur. Et ideo illa que diuino sa-  
crificio et bestiali ymolatione et alia que in mūdo fiunt nō  
possunt remoueri ab actione corporum supercelestiū dan-  
cium vitam et mortem.

Indicantur ponit vnū notabile. quia p̄ms dictū est q̄ natus  
sub diuersis planetis diuersimode regitur et producitur. Dice-  
ret aliquis quomō vel quare sūt stelle sic ordinate. Respondet  
q̄ per naturam diuinā talis ordinatio facta est. deus enī sic ordi-  
nauit domū planetarū. Et illud patet xij. metha. Et antor vult  
q̄ per ieiuniū et sacrificiū bestiarum nō potest remoueri cursus  
planetarū. Illud probatur quia motus celi est semper vnifor-  
mis et regularis. vij. phicorū et semper inuariabilis sicut ergo  
deus insistent ab eterno vel in eternū permanebit. Sed contra



sapiens domiabitur astris scdm theologos hoc nō esset nisi cur-  
sus planetarū et effectus impedi possent. Respondetur q sapi-  
ens sic domiabitur astris qm videret aliquē effectū saturni de ne-  
cessitate vt frigiditatem tūc potest se cauere a nocumēto. Sz nō  
potest impedi eorū effectum simpliciter qm ita semper agunt.  
Et autor loquitur naturaliter cū dicit q per sacrificia nō potest  
remoueri effectus planetarū quia theologus tenet ibi oppositā  
partem quia omnia sunt in potencia dei. et deus agit libere et sepe  
exaudit preces cristifidelium.

Ex istis verbis sic forte aliquis crederet me sic capere in du-  
plici peccato primo quidē quia statim visa superficie ver-  
borum cōcluderet ex eis verbaliter omnia de necessitate ve-  
nire. Secdo q me occultorē christiane fidei vellet dicere.

Et necessarium de istis narratum sit planetis.

Illic respondet cuidam questioni quia aliquis posset contras-  
dicere auctori. Ex dictis nāq patet q omnia ex necessitate veniunt  
quia eueniūt iuxta cursum planetarū et ille non potest impedi  
scdm auctorē. Vnde omnia bene eueniūt ex necessitate conditio  
nata sed nō absolute hoc sic declarat quia quilibet effectus de ne-  
cessitate euenit stantibus suis causis necessarijs et in fallilibus  
vt dicit aristo .ij. poste. sed quia materia quādoqz est disposita  
ideo eorū effectus impediuntur per accidens. Et sic supposito q  
virtus planetarū in tali si ergo inducat mortē tamē adhuc homo  
per remedia potest cōseruari et sic materia nō est disposita sen ap-  
ta ad talem effectū. Ex illo patet error illozū qui dicūt omnia eue-  
nire de necessitate constellationis.

Autē ea que dicta sunt lucidiori lumine cognos-  
cātur et quō aliqui plures feti sūt in matrice et plures pu-  
eri nascūtur sicut duo gemelli oportunū est modicū trans-  
gredi ab hominis generatiōe et videndū est de generatiōe ani-  
malū imperfectorū que nō ex semine sed putrefactiōe gene-  
D i

*Animalia  
imperfecta et  
putrescunt*

rantur. Juxta qđ notādū qđ illa animalia imperfecta sicut musce et similia nō semper eodē mō generātur sicut pfecta animalia qz p decissionē semis nō generātur sed ex putrefactis vitz iij. mathaphice.

Capitulū terciū in quo autor agit de formatiōe fetus in utero. Et pmo facit digressiōē a pposito Scdo regreditur ad ppositū ibi respondeamus et dicam. Nota qđ musce et aranee sunt animalia imperfecta. et nō sunt de perfectiōe vniuersi. sed tamē nō omnino frustra. ideo quia natura ipsa ordinauit vt malos humores absorbēat et vt eo meli<sup>9</sup> hoīes a malis humorib<sup>9</sup> pseruare<sup>t</sup>.

Utrū autē animalia eadē ex semine vel sine semine generātur Dubitatio est apud plures. opinio em̄ Aucen. ca. et libro de diluuijs est. qđ eadē animalia ex semine et sine semine generātur Et hoc declarat quia diluuiū fieri potest adhuc vlt et in tali diluuiō corrūpentur omnes viuētes corruptis aut omibus viuētib<sup>9</sup> fierent influēcie in cadauera mortuorū que putrefacta sūt. et tūc ex virtute celi generabūtur eadem que prius fuerūt. ita qđ vnū generat ex putrefactis et aliud per decissionē semis generabit sibi sile in specie. et declarat possibilitatē huius ad sensū dicens Capiat<sup>ur</sup> capilli mulieris mēstruose et ponātur sub terra pingui vbi iacuit finis tpe yemali tūc in vere siue estate valefcēte calore solis generat serpes longus et fortis. Ille vltra genera

bit sibi similit̄ in specie p̄ decisionē seminis Et illud idē dēclara-  
rat in mure quia tpe suo quidā mus erit factus ex putrefa-  
ctione et ille vltra sibi generabit similit̄ in specie ex semine.  
plures ratiōes possunt adduci Sed sufficit qđ dictum est

quia longū esset om̄ia incidēcia ad illā materiā enarrare.

¶ Dic mouet dubiū et hoc sic qđ ponit opinionē auicē. et rati-  
ones eius. secūdo reprobat illā ibi breuiter ad illā 2c. Nō auicē  
posuit datorē formarū v̄ptz per cōmentā. xij. metha. et iij. Et  
ideo ipse vltra posuit qđ virtus diuina mediante motu planeta-  
rū possit infundere formas. et dare esse. et tunc vltra ex putrefa-  
ctiōe rebus generatis illa vltra generātur sibi similia sicut etiā  
posuit si virtus solis ī terra producit planetā qđ ille vltra medi-  
ante fructu et semine posset producere aliū planetā. Nota qđ cri-  
nes mulierū menstruosarū sūt multū humidi et grossi et venend-  
si. et ideo si isti ponantur sub pigui terra in yeme tunc generabun-  
tur humositates et venositates per virtutē solis et possunt verti  
in serpentes. et sic dicitur qđ basiliscus fiat artificialiter in fimo  
ex onō. vnde fimo est terra pinguis arphinata humiditate re-  
pleta. Et ideo facit aliquid fructificare vnde in terra arida et sic-  
ca illud nō habet veritatem. Item in yeme cū fimo ab inera ē  
humidus et calidus sufficientē. quia frigus circūstans nō permit-  
tit calorē innatum exalare et recedere. Nota mus qui generatur  
ex putredine terre est grossior alio mure generato per decisionē  
seminis Et ille habet candā maiorem et est multū venenosus. qz  
materia fuit putrida valde ex qua est productus Item auicē.  
posuit quendam vitulū cecidisse de celo quē dixit generatū fuisse  
in aere ex putrefactione.

*vitulus cecidit  
in aere*

Breuiter ad illam opinionem dicendum est qđ non est  
vera et ratio quia fm̄ p̄m̄ viij. p̄bi sicut aliquis habet p̄  
priā materiā sic p̄riū habet agens qz tali materie est ta-  
lis forma quia ali⁹ est actus materie et alius ē act⁹ forme  
Dij

vt dicitur viij. metha. Et tñ illa animalia hñt diuersas for-  
mas et materias et per pñs diuersa agencia et generancia  
habebūt Intentio em̄ pñi viij. pñi. q̄ eadē animalia saltē  
pñi specie possunt fieri ex semine et sine semine. sicut sanitas  
quāq̄ fit ab arte et quāq̄ a na. sed in hoc differt ab auicē.  
qui ait q̄ nunq̄ animalia pfecta sine semine fiant. scdm̄ autē  
pñm̄ hoc nō est verū. differt etiā ab eo qz scdm̄ doctrinaz  
pñi. i. metheo. Diluuiū vñ est impossibile apud naturam  
fieri. tā per ignē q̄ per aquā huius rationē dicit albertus  
qz diluuiū fit ex cōstellatiōe humectāte. ideo si stellatio hu-  
mectans respicit vnā partē terre tūc alia opposita terre res-  
picit aliā partē scz cōstellatio desiccans. Et quantum vna  
humectat in vna parte tunc alia desiccet in alia parte ideo  
impossibile est qd̄ dicit auicenna.

Hic autē improbat auicennā vel opinionē auicē. Et nō raci-  
onē cōmentatoris. p̄bando q̄ generatū ex semine et sine semine  
differunt specie sic q̄ agēs est diuersum et recipiens diuersum et  
tunc receptum erit diuersum. scz a p̄pagatis et a putredine gene-  
ratis sic est. q̄ materia est alia scz semen et putredo Item agēcia  
sūt duplicia sicut virtus solis et stellarū cum calore. incorporato  
in putrefactis ab vna parte. Et agēcia a quibus semina descendū-  
tur ab alia parte scilicet in propagatis sic illi duo mures differūt  
specie. Et si serpens fit et generatur a crinibus et vltra alius ge-  
neratur per decidionē seminis illi differūt specie Nota impossibile  
est fieri diluuiū vniuersale qz planete nō possunt sic concurrere  
Sed bene fit diluuiū particulare vt si omēs planete cōcurrerēt  
in hoc frigido signo pisciū quia illud signū est sūme frigidū ideo

Cōtingere posset Diluuiū tñ generaretur in vna regione ¶ Illud  
signum respicit et sic non potest fieri nisi miraculose. Legitur enī  
q̄ factū fuit diluuiū vniuersale p̄pter maliciā hominū. de illo hic  
nihil ad propositū cū naturaliter loquamur. Ex dictis nota per  
experientiam videmus nos q̄ tempore hyemali in vna regione  
plus generatur de aqua. et in alia regione opposita vbi est estas  
plus generatur de aere et igne scđm cursum planetarū.

Respondeamus et dicamus q̄ quedam sine semīe generā  
tur et causā huius generatiōis reddit ph̄s iij. meth. di. ca  
lor disgregās corpus mixtū facit per hoc q̄ subtile extra  
hit et relinquit grossū. et nō est absolute calor Sed est vir  
tus cōstellatiōis et celestis ¶ Et phī intēto est q̄ materia ex  
qua animal sine semīe nascit̄ est aliqua humiditas subtilis  
in qua quidē calor naturalis sepe agit ex parte celi qui dū  
apportionatus est materie. in q̄ quidē materiā forma talis  
animalis d̄z introduci hāc humiditatē calor celestis iā di  
ctus segregat a qualibet p̄te grossi terrestris et s̄m intentio  
nē phī. viij. metha. hec generatio est vniuoca saltē virtua  
liter nō autē formaliter. p̄ hoc soluit̄ dubitatio q̄ quidam  
faciūt dicentes om̄e qđ generat̄ vniuoce ex sibi simile gene  
ratur in specie. verū est v̄tualiter ¶ Circa hoc notandū q̄ ex  
eadem materia. plura animalia imperfecta nascūtur vt ex  
stercoze equi nascuntur musce vespes et plura cōsimilia di  
uerse sp̄ei et diuersi coloris et figure generantur. **D iij**

Ad soluit dubitationē et rīdet scđm intentionē suam **Ad**  
scđm albertū talis est modus generatōis animalīū ex putredine  
q̄ calor solis quādo pretēditur vsq; ad materiā putridam tunc  
extrahit humidū subtile ab illa materia et generatur quedam  
pellicule exterius ita q̄ calor interior nō permittitur exire et tūc  
virtute solis ille calor qui est in materia putrida petit exitum et  
impeditur. et ex tali motu sursum et deorsum generatur quidam  
spiritus pulsans. mediante quo spiritu vita producit in tali ma  
teria Et si queritur vtrum ille spiritus pulsans sit substantia vel  
accidens. Dicenduz est q̄ est substantia quia mediante virtute  
formativa ille spiritus agit. et quia agens non nisi mediāte sub  
stantiam producit ideo necesse est illum spiritum esse substantiā  
Et ille spiritus est corpus subtile generatum ex subtiliori parte  
materie putredinis. Sed dubitatur vtrū ille spiritus sit anima  
tus vel inanimatus sed virtualiter quia educit animā vivere et  
fectine de illa materia putredinali. Et ideo dicit Avicen. in xij.  
methaphice in illa digressionē vbi improbat averroem platonez  
et multum q̄ ex putredine generatur rane. Sed autor dicit calor  
solis attrahit humidum a putredine. probo per experientiam.  
accipio vnū murē putredinalē et ponam in locū vbi sunt radij  
solares in vigore inuenio quia calor solis facit exalare totā ma  
teriam muris ita q̄ tibi nihil remanet nisi pellis. Nota genera  
tio septimo methaphisice diuiditur quia quedam vniuoca que  
dam equiuoca Equiuoca est quando formaliter generans et ge  
nitum differunt specie vt si generatur mus de terra ic. Vniuoca  
est quando generans et genitum cōueniunt in specie. vt homo  
generat hominē vel equus equū. Et ex illo soluitur dictum phi  
vij. metha. quando dicit omne quod fit a simili suo. in specie fit  
verū est de generatōe vniuoca sed nō equiuoca. Nota anima  
lia generata ex putredine non habent semper eundē colorem spe  
ciem vel figuram Ratio. quia ista animalia differunt specie mō  
quecūq; drūt specie ecīā dicuntur differre figura et in colore natu  
ra quia ista consequūtur formam.

**Causa autē diuersitatis illorū animalīū est diuisio seminis**  
in matrice et illud est verū principaliter in animalibus per  
fectis. Et est notandū q̄ in matrice mulieris plures sunt  
cellule quando tunc semen decisum a patre sic colligitur.

Generatio  
vniuoca et  
nota.

**¶** In vnaquaq; cellula matricis semen sic recipitur tunc est  
modus generationis plurium fetuum et ille modus genes-  
erationis respectu animalium imperfectorum accipit simi-  
le ita q; inest aliquid loco matricis et aliquid loco seminis  
**¶** Et ideo talis humiditas diuiditur per loca educationis, fe-  
tus in putrefactis. **¶** Et ideo multiplicantur talia animalia  
**¶** Et causa similitudinis talium animalium est similitudo hu-  
midi educti de corpore in partes homogenia. **¶** Et diuersi-  
tas speciei talium animalium sumitur per oppositum scilicet  
per humidum eductum in partes eutrogenias.

**¶** Hic autor infert causam quare aliquando plures pueri nascuntur. vnde plures sunt cause plurium fetuum particularium. Pri-  
ma est diuisio seminis in cellulas et non est sufficiens quia exper-  
tum est per obstitrices q; semel vna domina peperit massam car-  
neam continentem septuaginta figuras hominum. modo certum e-  
st q; non sunt tot cellule matricis. Secunda causa est habundancia  
seminis et tunc diuiditur et spargitur et fiunt plures fetus. Ter-  
cia causa est quia quando mulieres in coitu nimis mouet se et tunc  
circūdi spargitur semen et fiunt plures fetus.

**¶** Quae autē quedam animalia generata sunt longa et stricta  
et quedā breuia. hoc est ex diuersitate cōplexionis. quia ex  
colerico calido et sicco generatur corpus longū strictum et  
gracile eo q; calor in eo multum extenditur. **¶** Ex flegmati-  
co frigidō et humido generatur animal breue et latū quia  
humor aqueus est multum dilatabilis et frigiditas non

multū extēdit ipsum. Sed ex sanguineo calido et humido  
generatur animal mediū inter longū et breue ppter calidū  
et humidū tpatū. Sz ex melancolico generat animal stritū  
et breue quia frigiditas nō pmittit ipsū extendi et siccitas  
nō permittit ipsū dilatari. Ex colerico autē accidētali  
et adusto generat animal longū et valde gracile. qz feruor  
caloris eius multū extenditur et siccitas mediata attenuatur.  
Er est notandum qz colericus est crocei coloris vt frequēcius.  
Et sanguineus rubei coloris. Et flegmaticus albi coloris.  
Et quozū natura permixta fuerit hozū et qualitas et color necessari⁹  
permixtus erit. Sic ergo in hoc capitulo habemus modum generationis  
animaliū imperfectozum et quomodo plures fetus simul fiunt tam in  
perfectis q̄ in imperfectis et quare aliquod animal est longū  
et aliquod breue.

*Complexionis  
coloris*

Hic autor ostendit causam quare quedā animalia generata sunt longa et breuia et satis patet in textu. Nota nullus homo est qui sit purus colericus vel flegmaticus et sic de alijs. Sz omnes mixti. Sed vnus bene plus habet de sanguine q̄ alter quia nullum est animal in quo elementa equaliter dominantur. vt probat Auer. i. celi quia si hoc esset verum vbiq̄m qz poneretur cōmisceretur qz est impossibile.

Nunc autē ad superius dictā de generatione et formatiōe



embriōnis in vtero materno. Sermonē nostrū cōuertat  
mus et de modo exitus dicam⁹. Et primo videndum est  
quomō iste tres potēcie anime. s. vegetatiua. sensitua et in  
tellectiua veniunt ad materiā fetus siue quo ordine. Iux  
ta qđ notandū qđ illud est alterius negocij qđ presēs ma  
teria requirit quia respicit scienciā libri de animalibus tam  
men aliquantulū de ipso breuiter tangamus aliquid.

Hoc est capitulū quartum et est de creatione fetus Et primo  
premittit quedā necessaria Vnde dicit lra quo ordine. quia inter  
istas potencias est ordo perfectionis et cōmunitatis Et ideo di.  
cōmenta. i. merba. in de erroribus qđ primo respiciūtur et accipi  
untur forme vniuersales et postea minus vniuersales. vsqz ad  
determīnabiles ergo semper est ordo &c.

Sperma vero collectū in matrice mulieris augmentatur  
statim qñ infusū est ei et quādo matrix est bene clausa Sz  
alimētū a potēcia vegetatiua quia spermate deciso a pa  
tre vel a generāte dimissa est ista potēcia vegetalis Et hoc  
ptz ij. de anima quia potēcie vegetatiue sunt duo opera  
scz generare et alimēto vti quia planta generat plantā ani  
mal vō animal. Vñ videtur qđ ab illa anima fluat virt⁹  
generatiua. postea vero tpe subsequēti scđm exigenciā na  
ture supadditur materie anima sensibilis et postea anima  
illi⁹ speciei vel illius Et ille virtutes scz vegetatiua et sensi

tua distinguuntur per operationes qui ultra differunt per ob-  
jecta et non differunt ille due potencie scz vegetatiua et sensi-  
tiua ita qd sint due potencie distincte est enim vna et eadem esse-  
cia quous non eodemmodo. Et hoc dicit philosophus xvi. de animalibus  
embrio primo viuit vita plante secundo vita animalis  
tercio vita brutus speciei vel huius. Etiam additur in ho-  
mine virtus intellectiua que non generatur a materia sed a  
celo et est de foris infusa vnde est finis et perfectio omnium for-  
marum existentium inferius. Id consuevit apud medicos dici  
qd prima vita est latens et occulta media apparens et ma-  
nifesta Ultima vero excellens et gloriosa a prima est sensus  
naturalis a secunda sensus animalis a quo sensus visus  
auditus &c. a tertia vero est sensus spiritualis a quo inter-  
pretatio discretio perscrutatio et sic de aliis

Illic autor ostendit intentum suum ostendendo quomodo iste tres  
potencie veniunt ad materiam. Nota spiritus et semen viri est  
quodammodo vitalis quia vinit vita hominis Et quando istud reci-  
pirur in matrice vna et calidam tunc operatur in semine mulieris  
Et virtus generatiua primo generat pelliculam secundam cui se-  
men inuoluitur et sic continue se mouet ad semen mulieris et pe-  
netrat in materiam longam latam et profundam Et incipit ibi vir-  
tus formatiua generare spiritus pulsantes et pulsatiles et in eo  
qd generat illos spiritus pulsantes facit materiam viuam et format  
venas et nervos in quibus currunt illi spiritus vnde spiritus et  
vene pulsatiles vel saltem proportionabiles eius inueniuntur in ar-  
boribus et in plantis et nunc materia sic viuenti vita spirituum  
qui vegetant illam materiam tunc anima sensitiva recipitur in illa

*Ordo qui  
manus  
minis.*

materia. Et tunc in homine materia stante sub anima cogitativa  
que est ultima forma materialis per virtutē dei et celi. intellectus  
infunditur et introducitur. vñ loquendo tam pbice q̄ theologi  
ce intellectus nō educitur de potencia materie quia intellectus nō  
est corpus nec virtus in corpore per cōmentatorē iij. de anima.  
cōmento v. et iij. Sed theologice loquēdo tūc anima est forma  
substancialis corporis humani dans sibi esse substancialē. Sed  
anerrois ponit q̄ intellectus copulatur nobis solū a generatiōe  
et per copulationē fantasimaticā sicut naua navi per navigatio  
nē. et ponit q̄ sit vna in hominibus omnibus. Et ille articulus est  
ab ecclesia cōdēpnatus qui em̄ hoc credūt saluari non possunt  
Et per hoc tenēt potētissime aristotilē esse cōdēpnatū quia in il  
la opiniōe videtur mortu⁹ fuisse ita q̄ ad minus dubitauit sic q̄  
nō firme credidit quēlibet hominē habere distinctū intellectum  
a deo creatum sicut videtur in iij. et ij. de anima. Nota illa forma  
dicitur educi de materia que extendit extēsiōe materie ita q̄ to  
ta est in toto et pars in parte extēsiue vt anima sensitina in cor  
pore pedale pedalis et in semipedali et semipedalis licz sit tota  
in toto virtualiter. Ad autor videtur poni illud qd potēcia ve  
getatiua sit p aliquo tempore in materia p quo nō est sensitina  
illud est verum manifeste. ita q̄ prius manifestatur opera hui⁹  
potencie quia prius apparet fetū nutriri et augmentari anteq̄  
senciat et maneat.

Tempus vero egressus ab utero materno vt frequēcius  
est in ix. mense quibusdā tamē in viij. quibusdam in x. et  
quibusdā in xi. et non vltra. quedam verō mulieres solent  
parere in scdo mense et abortiue. i. naturā hominis nō pa  
ducunt sed aliq̄ materiā carneam vel lacteam. Illud autē  
accidit eis ppter plura vt patet quia materia menstruorū  
corrupta est vl p nimium motū p quē rūpit matrix vl ppter  
alia mala: et ideo meretrices et docte mulieres vel belena

*Vna anima in  
cibus ioh̄is*

*Condemnatus  
Sij me*

*Tempus  
guss.*

in hac arte quoniam sentiunt se impregnatas mouent se de loco  
ad locum de villa ad villam et ducunt coreas et multa alia  
mala. et ut frequencius multum coeunt. et luctantur cum uiribus  
quod per motum liberentur a conceptione. et cupiunt coitum ut per  
delectationem obliuiscantur dolorem qui generatur ex destruc-  
tione fetus.

Hic autem requiritur intentum suum de egressu fetus. Nota  
omnis fetus qui egreditur in nono mense ut sepius uiuit ille fetus  
est bene maturus et satis fortis quia nonis mensis correspondet  
Ioni Jupiter autem est benignolus planeta scilicet calidus et humi-  
dus ideo est ministrator et non cecus uite. uita autem consistit in ca-  
lido et humido. Item autem dicit quoniam in undecimo mense fit  
egressus et illud non est uerum. sed mulieres deipiuntur in con-  
ceptione quia quoniam concipiunt unam massam seminis et post aliam quin-  
de nam impregnantur et tunc putant se concepisse prius. unde illa mas-  
sa prius concepta eicitur et emittitur tempore uere conceptionis.  
Nota quando puer primo egreditur tunc ponit digitum ad os ex  
sue nature exigencia. Ratio quia puer exit de matrice tamquam de bal-  
neo calido et tunc ueniens ad aerem sentit frigus. ideo ponit di-  
gitum ad os calidum. Item quando nascitur tunc sonat quia patet  
ab aere frigido. Et si facit clamorem in ventre signum est quod non exit  
uiuus quia aliunde non faceret clamorem nisi a quadam lesione.

Est autem notandum quod iuuenes mulieres ex timore et ex ictu  
tonitruum sepe disponuntur in cruris quod fetus uita habes mo-  
ritur. et si uitam non habuerit possibile esset quod semen motu  
naturali a forma hominis destrueretur. Causa autem huius  
primo accidit ex parte timoris a quo totum corpus immu-  
tatur et disponitur ad egritudinem et per eius aduentum  
fetus leditur et extinguitur. Secundo ex parte fulminis quod

XI mense  
mo fil party

Falsa nota  
P. h. p.

penetrat vsq; ad interiora et eam destruit et cōbustionē fa-  
cit et tamen nullū signū adustionis extra apparet ppter va-  
poris illius subtilitatē Et est etiā vapor ille fortissimus q̄  
etiā quādoq; interficit hominē eo q̄ penetrat ad mēbra vi-  
talia interiora et ppter subtilitatē non apparet adustio eo  
q̄ magis ledit ictu q̄ calore Et tūc vt frequētius scdm di-  
spositionē naturalē interiorē vbi fetus inuenitur disposit⁹  
et tunc cōsumit totum humidū radicale et cōplexionale fe-  
tus et tunc fetus exinguitur Et est sciendū q̄ illa nō sūt  
ficta quia sicut recitat albertus de operatiōe et effectu ful-  
minis q̄ in ictu tonitruī quādoq; videtur cōburi calci⁹ pe-  
de illeso et ecōuerso et quādoq; pilli iuxta loca libidinis mē-  
bris illesis et q̄ ict⁹ fulminis pertingit ad interiora per  
hunc modū quē dixi fides huius est. quia venenosus ser-  
pens percussus a fulmine per paucos dies vermiculat et  
putrescit et est serpens a quo tollitur venenū per huiusmo-  
di impressionē Item signū fidei est doleū percussū cuius  
vinū stetit per aliqđ tempus nō exundo de hīs autē sup-  
fluū est hic determinare

Hic autor ponit quedā notabilia. Et nota q̄ tonitrus quāq;  
ex calore solis fit scz quando exalatiōes calide recipiunt inter

nubes et ibi per frigus nubium exagitantur tunc scindunt nubes  
et ex tali forti motu fit incensio illarum exalationum et per consequens  
coruscatio . ideo illi peccant qui dicunt quod fiant in tertia regione  
aeris quia fit infra nubes. et duo sunt motus tonitruum scilicet. ictus  
et fulmen . modo ictus ille quandoque scindit arbores et ille est  
sonus et ille non scindit sed ictus. Sed fulmen non quia est val  
de subtile quia generatur ex alatione subtili et calido et illud ful  
men sepe comburit calceum pede illeso. Ratio quia quandoque comburit ful  
men ita cito recedit quod pedem non tangit et quandoque comburit pe  
dem calceo manente illeso. Ratio quia calcens est substantia po  
rosa sicut omnis pellis ideo fulmen transit per omnes calcei . et  
inuenit pedem resistentem ideo illum comburit.

**Sed de hijs que dicta sunt intendo quedam dubia mouere**  
**quorum solutiones et determinationes vobis committo. Primum**  
**est utrum possibile sit in illo tpe quando vir est in coitu**  
**si effectus fulminis per omnem motum fuerit semen receptum ho**  
**ra electionis possit recipere aliquam nouam impressionem per quam**  
**disponatur ad aliquid aliud quam sua natura particularis intendat.**  
Hic autem mouet quedam dubia et primum dubium soluitur si  
cut dicitur quod fulmen in hora electionis seminis potest impedire  
semen a forma quam agens particulare intendit quia possibile est quod  
fulmen faciat materiam venenosam et sic facit ipsam ineptam ad  
generationem hominis. ita quod ex illa materia generantur bufones  
et alij vermes et sic patet solutio primi dubij.

**Secundum dubium utrum in hora electionis a planetis possit**  
**prohiberi ab ipso fulmine et tetigisse materiam seminis ex par**  
**te patris et matris.**

Hic mouet tertium dubium et potest sic solui quod virtutes pla  
netarum possit impediri a fulmine . ideo quia planete quidam  
influnt vitam et esse tale hoc fulmen destruit. Alterius dubita  
tur quare hoc potius fit in principio electionis seminis quam tem  
pore consequenti. Dicendum quod tempore electionis tunc semen est ad

huc tenne et esto potest impediri. secundo dubitatur quia dictū est q̄ superiora non possunt impediri quia semper agunt naturaliter. Dicitur q̄ bene possunt impediri in illis que sequuntur opera prima illorum.

**Tercium dubium** vtrū per ictū fulminis tangentē materiā vtrāq̄ posset influere semini virtutem per quā p̄cedit ad formā masculī ita tamē q̄ materia prius disposita fuerit

ad femelle formā vel dispositionem et ecōverso  
Adnotet tertium dubium Et soluitur sic si materia esset disposita ad formā femelle tunc per ictum fulminis in masculuz disponi posset et ecōverso. et ideo contingere hoc posset et ille solutiōes sunt probabiles. Et vult autē dicendo q̄ illa dubia sunt multū occulta. ideo in littera non soluit ea.

Nunc autē videamus et dicamus de fetu in quo mense habeat egressum In octauo em̄ mense raro viuūt. ratio quia om̄is fetus naturaliter tēdit ad abortū i viij. mēse et incipit laborare ad egressū et ideo cū in viij. mense laborauit tūc debilitat⁹ est ḡ Si in octauo mense exeat nō diu viuūt Si vero in nono mense exeat est san⁹ quia requirit p̄ octauū mensem a laboribus habitis in septimo mense.

Illic autē requiritur de exitu fetus in speciali. Nota fetus in octauo mense male se habet hoc probatur extra textum ratione quia saturnus tunc dominatur et ille contrarius est vite animalis. quia est frigidus et siccus. Alia ratio patet in textu. Tamen si fetus esset valde fortis et haberet amplum foramen per quod exiret posset enadere et sanus exire Sed hoc raro contingit Sed q̄ in nono mense sanus exiat patet quia nonus mensis correspondet ion qui est calidus et humidus. et est principiū vite.

*Si uero offenditur et hinc abortus condat tunc aut fetus femore uel crure et parabitur  
Ad egritudine fetus uoxum bilat utrumque deorsum rursus uel ut quibus et gyallet  
Si uero dolat in dorso qd phis uigat se in sepe hinc. no in sepe*

**U**bi est sciendū q̄ in quibusdā mulieribus est maior dolor q̄ in aliquibus quia in quibusdā accidit q̄ fetus quandoq; pretendit manū quādoq; pedem que omnia sunt nocua et tunc obstitricēs fetū diligenter retrudūt et ex illo generatur magnus dolor ita q̄ plures mulieres nisi fuerint valde fortes debilitantur vsq; ad mortē accidit quandoq; etiā in partu mulieris q̄ corrūpitur vulua mulieris vsq; ad anū ita q̄ ista duo foramina fiunt vnū et tūc obstitricēs discrete vtuntur quodā vngento vngētes vuluā quia retrudunt matricē et sic matricē sepe leditur et vulneratur ideo bene videri necessariū est in partu mulierū vt habeantur discrete mulieres in hoc opere hac ex parte hoc autem didici a quibusdā mulieribus q̄ quādo fetus pretendit caput in exitu tunc bene valet negociū quia tunc alia mēbra facilliter sequūtur et sic fit partus leuis.

Hic autor ponit vnum notabile et est satis notum ex textu. Sed est notandum q̄ quando fetus preponit pedem vel manū nō potest bene exire quia tunc iacet oblique in vno latere et maxime stimulat et tunc mulieres retrudunt et retrudendo fit maximus dolor. Et quādo vulua mulieris est arcta et fetus est magnus tunc oportet fieri ruptura vsq; ad anm. Et illud maxime contingit in mulieribus pinguibus quia pinguedo earum facit frictum et arctum meatum.

**S**ed circa que dicta sunt dubitatio oritur omnibus mira



bilior scz vnde veniat puero iacenti in matrice nutrimenta  
tum cum matrice sit vbiq; clausa. Juxta qd notanduz q  
quando fetus est clausus in matrice virtute naturali in ta  
li cõplexione occulta. primo inter omnia nascitur quedam  
vena que perforat matricẽ. et a matrice procedit vno tra  
mite vsq; ad mamillas modo quãdo fetus est in vtero tũc  
indurantur mamille mulieris quia tũc substantia mēstrual  
fluit ad mamillas ppter clausuram matricis et ideo sub  
stantia menstruosa fortiori decoctiõẽ decoquitur. et vsq;  
ad colorẽ lactis dealbatur et illud lac mulieris vocatur et  
sic illud primo modo decoctũ mittitur per talẽ venam ad  
matricẽ. et ex hoc fetus nutritur tanq̃ de proprio et natura  
li nutrimento. Et hec est vena que in exitu fetus ab obstri  
tricibus abscinditur in vmbilico. et ideo videtur in puero  
nouiter nato qd vmbilicus eius sit ligatus cum aliquo fi  
lo ne aliquid exeat de corpore eius per hanc venã que ab  
scisa est a matrice in vtero mulieris et pendet in vtero ma  
terno cum pendicula ex parte matricis annexa.

Indicantur mouet vnũ dubium vt patet in textu. Mora fin  
Aristo. in v. metha. tunc ista vena et vmbilicus debent esse ad  
nascencia vel cõnascencia quia matrice mulieris et vmbilicus pu  
E iij

eri cōiunguntur mediante illa vena ita q̄ abus transit a mamillis mulieris ad vmbilicum mediante illa vena. Nota vmbilicus directe est in medio corporis in homīe bene formato vt mediante ipso abus equaliter influatur omnibus mēbris et mamillis mulieris. Et dicitur vmbilicus ab vmbro onis. q̄ est media pars clipei et icos custos quasi custos vmbonis medij in corpore. Dubiū est quare in mulieribus mamille sunt supra et in alijs animalibus infra. Respondetur causa est duplex. Prima si mamille mulierū essent infra impedirēt transitū ideo natura sagax sic ordinavit. Sed vacca capra et alia animalia habent quatuor pedes ideo mamille non impediūt transitum. Secunda causa quia in mulieribus a corde dependet calor Et ille calor extēdit se vsq̄ ad mamillas ideo habent eas in pectore iuxta cor. Sed in brutis maxime dependet calor ab epate. Et ideo influitur calor ad mamillas ideo sunt infra. et ideo sic etiā melius mulgent et lactantur a fetu. Diceret quare viri non habent mamillas. ideo quia viri nō paciuntur menstrua et non nutriūt pueros. et ideo non est necessariū eos habere. Sed habent sūme paruas sicut mulieres habent testiculos valde paruos. Virū melius valerent parue mamille q̄ magne. Dicendū est q̄ mediocres sunt melius valentes. Vnde magne non sunt vtilēs quia in ipsis est calor diffusus hinc inde et nō habent multum de calore et ibi est mala digestio. Etiam parue non valent quia ibi est modicū nutrimentū. Nota q̄ fetus in vtero scdm nutrimentū disponitur. et ideo mulieres impregnate prohibētur vt caneāt se a fortissimo potu sicut est vinū forte quia non possunt bene digerere illū potum. et potus fortis non competit fetui cū adhuc ipse sit multum tener et debilis.

Sicut dicit aristoteles ij. phicorū q̄ sicut peccatum est in natura sic etiā est in arte et huiusmōi declaratio multū valeat ad manifestationē intenti. vñ sciendū q̄ monstra siue peccata in natura vocantur illa indiuidua alicuius speciei que in aliqua parte corporis cursū cōmunē illius speciei exce

dunt sicut cōtingit videri in homībus habētibus nisi vnū  
pedē vel tantū vnā manum et sic de alijs. Istud autē mi  
raculū accidit multis modis. aut em̄ ex diminutiōe mate  
rie aut ex superhabundācia. Ex diminutiōe vero cōtingit  
pluribus modis. Primo mō diminutio attribuitur mate  
rie in se et tunc cū membra p̄ncipalia puero debēt forma  
ri natura sagax et ingeniosa facit vt cōplecius pōt. Et istis  
dispositis ad formationē ceterozū mēbrorum studet et ibi  
ex materia quā habet facit qđ potest et format partē dimi  
nutā quādo diminutio est in materia et ideo cōtingit error  
Et ideo cōtingit caput aliquādo esse maius q̄ natura re  
quirat illius inditūdi particularis sic generat.

Hic autē requirit intentum suū de modo generandi mon  
stra adducit similitudinē. Et vult q̄ natura assimilatur arti quia  
ars p̄mo format et edificat bonū fundamentū. postea studet  
edificare super illud fundamentū. si tunc natura p̄ms membra  
p̄ncipalia et magis necessaria format. sc̄ cor epar cerebrum et  
testiculos et postea minus p̄ncipalia sicut manus pedes et bra  
chia. Et si defectus est in materia tūc melius ē esse magis p̄nci  
palia q̄ minus p̄ncipalia. Nota duplex est natura. quedam in  
tendens. alia p̄ducens. modo natura intendēs nō errat quia q̄  
melius est semper intendit. Sed producens quādoq̄ errat sed  
hoc est ex parte habundātis vel deficientis. ita q̄ monstra fiāt  
sc̄m defectus dupliciter. aut sc̄m quantitatem discretam sic q̄  
quandoz vnus generatur cum vno pede vel cum quatuor di  
gitis in vna manu. Aut sc̄m quantitatem continuam sic  
generatur aliquis cum minimo capite. vel cum minima manu.

Si per habundanciam fuerit hoc etiam est dupliciter. aut scdm  
quantitate discretam sic quadoqz generantur homines habentes  
duo capita vel sex digitos in vna manu et sic de alijs. Aut  
scdm quantitatem cotinuum sic generatur aliquis cum maximo  
capite preter cursum comunem illius speciei. Nota monstru di  
citur. eo qd monstrat se videntibus quia omnes diligimus vide  
re monstra propter amirari. vnde monstra sunt sic intenta a na  
tura per accidens et non per se vnde si natura non posset perfici  
cere sine producere quinqz digitos in manu produceret quatuor  
vel tres scdm exigencia materie. **Di.** quare tunc fiunt monstra  
ad hoc dicunt phi qd fiunt ad exornationem et decoratione vni  
uersi. nam dicunt sicut diuersi colores in pariete exsistentes dec  
orant ipsum parietem. Sic etiam diuersa monstra ipsum vniver  
sum exornant mundum. Item monstra etiam maxime fiunt per  
influencias celestes quia quandoqz regnat specialis costellatio  
Et ab illa diuerse figure influuntur. vnde expertum est qd gene  
rati sunt duo gemelli ramifici in dorso habentes distincta capi  
ta vel membra et distinctas manus et non pedes.

Juxta qd notandum qd fm intentione phi ome mixtu con  
surgit ex quatuor elementis. et ideo qd est nature ignee ca  
dit in suu simile. et qd est de natura terre cadit in suu simi  
le et sic de alijs. Ex isto vnus crederet et opinaret me vel  
le dicere qd elementa formaliter essent in mixtis hoc enim  
est contra intentione phi. i. de gene. vbi vult qd solum vir  
tualiter sint in mixtis modo ex istis possibile est aliquado  
semē habere pportione diminuta ex parte alicuius impedi  
menti specialis vt si ex parte terre fuerit contingit diminu  
tionem fieri in ossibus eo qd ex ea radicaliter formantur.

**Ad** declarat dictum suu scdm intentum phi. i. de gene. **Ad**

opinionem autoris q̄ elementa maneant in mixtis virtualiter  
Ita q̄ ex elementis corruptis generatur forma mixti in qua re-  
servantur qualitates elementorum sicut videmus in mellificato  
q̄ ē mel et vinū virtualiter sed non formaliter illud probatur q̄  
elementa sunt contraria illa autem in eodem fundari non p̄t  
vt est mens Aristo. in iij. phisicorum et autoris sex principiorum  
sz gilberti porritanti et aristo. in post predicamentis et petri hi-  
spani et boecij in libro de dimensionibus. Item elementa sunt cor-  
pora distincta non cōpacientia se in qualibet parte mixti. ideo  
virtutes eorum non manent.

**S**tigitur notandum q̄ monstruositas nō solum  
ex parte materie contingit sicut nūc dictum est. Sed etiā  
aliquādo ex malitia matricis que si fuerit lubrica et vitio-  
sa vel malitiosa totum semen nō retinebit. sed dispergit ali-  
quādo anteq̄ totum semen in massā colligitur tūc vita oc-  
cupatur et matrix clauditur et sic modicū seminis recipit  
a quo debet formari fetus Et illud habz speciales modos  
sub se qui plures sūt sed de his narrare longū esset et ideo  
hic obmittatur et ad monstruositatē multū operatur inor-  
dinatus coitus ex eo q̄ aliquñ masculus est in coitu cū fe-  
mella si tūc masculus tpe coitus inordinate iacet cū femel-  
la monstrū facit in natura. Narratur em̄ de quodā qui la-  
teraliter iacuit tpe coit<sup>o</sup> et femella generauit puerū in vno  
latere curuū et in pede claudum. Et causa huius ex inordi-  
natione coitus p̄cessit.

¶ Hic ostendit aliū modum monstruorū siue monstruositatis  
vnde matrix quādoq; est causa monstruositatis vt si fuerit lubri-  
ca. vnde lubricam dicitur illud quod nō potest retineri sicut ang-  
uilla vel aliquid aliud tale. Itē coitus inordinatus et vehemēs  
maxime est cauendus propter fetū debite producendū ne semen  
pernerse recipiatur in matrice. Et nota q̄ pro tanto coitus stādo  
est irregularis in natura quāuis rudes nō curant quia semen ita de-  
bite recipi nō potest sicut debet. Ex illo patet q̄ multa sūt pecca-  
ta que non solū peccant in lege sed etiam in natura. quia natura  
debite intendit producere.

¶ Aliquādo vero peccatū naturale cōtingit ex superhabun-  
dācia materie que diminiutiōi opponitur sic q̄ multe tortu-  
ositates et thumozes apparent in mēbris Et huius est ras-  
tio quia si natura facit illud naturaliter pōt scz aliqñ duo  
capita aliqñ duos pedes quorū vn⁹ est multū maior alio  
et aliqñ facit gibbosum in pectore quādoq; in dorso.

¶ Hic ostendit quomō ex superhabundācia materie fuit mon-  
stra vbi vult pro sententia si semē nāmiū in habundācia sit infus-  
sum et quia matrix est clausa et quia tūc eius tota materia trās-  
mutatur in materiā fetus et si tunc pars ex qua debet fieri fetus  
caput est nimis habundans tūc fiunt duo capita vel tria et sic de  
alijs partibus alijs membris deputatis.

*causa dicitur*  
¶ Sed omībus mirabilior est effectus quē albertus recitat  
de vno cui nata fuerūt duo mēbra libidinis vnū ex parte  
viri aliud ex parte mulieris ita q̄ potuit succūbere. id est  
subiacere et incubere. i. actiue coire. Et causa huius origi-  
naliter trahitur ex superhabūdācia materie quia materia  
fuit principiū sufficiens generandi vtrūq; membrorum.

**H**ic autor ponit mirabile euentū de hermofroditis. Et recitat albertus q̄ vidit vñ hermofroditā qui vtrūq; membrum habuit et potuit agere et pati non quodammodo in se ipsū sed respectu alterius viri vel mulieris et hoc prouenit ex eo q̄ materia fuit tanta q̄ vtrūq; membrū fieri potuit. Et membrū virile semper est superius et femineū inferius. Quare natura nō producit duo membra virilia vel duo feminea. Ratio est quia natura de cōtingētibus facit qđ melius. sed melius est sic ordinari quia alterū semper superflueret si faceret duo virilia et duo feminea. quia quitquid vnū faceret hoc etiā alterum. preterea nō q̄ sepe accidit q̄ generatur gallina que habet membrū indispotum ad coitū ita parū sicut gallus et illud prouenit ex defectu materie. Itē si contingit q̄ generatur femella sine apparēcia membri mulieris tunc pellicula est supra posita q̄ oportet remoueri. Nota si hermofrodita magis apparet in specie viri sic se tenet in tali specie. Si autem in specie femelle tunc iterum se sic tenet. et licet sibi ambo opera exercere scđm precepta et leges et sic de alijs.

**E**t nota scđm auicē si semē cadit in latere sinistro matris generatur femella. Si in dextro generatur masculus. Si in medio hermofrodita participās naturā vtriusq; sc̄ masculi et femelle. Et a viro tanq̄ a digniori recipit speciem scđm naturā licet hec nature ambe fiāt in ipso. recitat n: Alber. de quibusdā gemellis quorū vnus habuit in dextro latere virtutē et vbiq; portabat a parte illius lateris aperiebātur omēs sere et clausure. Et alius habuit virtutē in sinistro q̄ vbiq; portabatur fuerūt clausē q̄ prius fuerūt apte. Et loquor de aptiōe serarū in ostijs domorū et cā huius nō puenit ex materia sed ex speciali cōstellatiōe

celi et non solum ex constellatiōe speciali sed etiā ex specialia  
li materie dispositione ad talem effectū quia actus actiuos  
rum sunt in materia bene p̄disposita.

Ad autor ponit vnum notabile et satis patet in textu. Ad  
in latere dextro est maior calor q̄ in sinistro. Cor enim iacet in si  
nistro et influit calorem in dexterum. Et ideo in dextro generan  
tur masculi gracia caloris. et ideo dextra pars corporis est forti  
or et figuratior q̄ sinistra vnde a dextro fit motus. scdo celi vñ  
dexter pes est modice maior sinistro et similiter de manu dextra  
et sic de alijs. Item alio modo patet quomō fiat generatio duo  
rum ramifactorū in dorso quia quādoq; contingit semen recipi  
in duabus cellulis matricis. et tunc potest contingere q̄ pellicu  
la diuidens cellulas corrūpatur et tunc coniūguntur illa semi  
na in dorsis et habent distincta capita et distinctas manus et di  
stinctas animas. et debent baptisari pro duobus hominibus. Nota  
virtus celestis mirabiliter operatur et occulte in inferioribus  
Vnde possibile est de duobus gemellis q̄ virtus celestis respicit  
gemellū in latere dextro scdm talem virtutem scdm q̄ influit  
sibi virtutem aperiendi seras sine contactu quia ista pars dexte  
re lateris forte alterat aerem et ille vltra seram vsq; ad aperiē  
onem. Et que sic se habent sepe sunt fures quia seras possūt ape  
rire. Nota diuersitatis est hec causa quia scdm q̄ virtutes cele  
stis inuenit materiam dispositam sic operatur in illam.

Et nullus credat q̄ que dicta sunt sint ficta quia in simili  
cōtingit videri in lapidibus quibusdā in quos specialis cō  
stellatio agēs imprimat speciem et formā hominis vel alteri  
speciei s̄m exigentiā agētis sicut visū est sepe qñ lapides di  
uidūtur qd̄ fit ex cōstellatiōe speciali. Et nō est mirū in ge  
mellis cū etiā in quibusdā alijs accidat vbi est possibile in  
uenire. et omnes modi speciales in monstris possūt reduci



ad duos modos principales scz ppter inobedienciã mate-  
rie vel sufficienciã materie scdm auicen in ij. metba. Et per  
inobedienciã intelligo indispositionẽ quãdo materia nõ est  
bene disposita tunc nõ obedit agenti. Et per insufficienciã

intelligo domiatiõz vel impedimẽtũ ex pte ipsius matricis

Hic autor respondet tacite questioni dicens. Si ergo aliqs  
hec sunt ficta que ponũtur hic. et dicat hoc non credatur. Nota  
mediante virtute celesti in lapidibus multiplex est virtus vnde  
albertus recitat q in colonia in quadam fenestra vidit quendã  
lapidem habentem speciem regis. Et tunc debuit nasci magn⁹  
rex vnde in multis lapidibus vultus humani figurãtur. Et p  
illos lapides sunt diuerse medicine. Vnde si quis sole existente  
in piscibus insculperet speciem piscis in lapide ille posset cõuo-  
care omnes pisces in aqua. Et hoc est tempore determinato vñ.  
baliij in centilogio peholomei recitat diuersa signa et miracula  
de inscriptione lapidum.

Et si aliquis diceret et argueret sic si monstra possẽt fieri  
sequeretur q natura posset priuari fine. quia semper inten-  
dit agere regulariter Dicendũ fm Auicen. q nõ est possi-  
bile ex parte particularis nature omnẽ materiã ad suũ fie-  
nẽ amoueri nec eciã est concedendũ q priuatiões suarũ ac-  
tionũ habeant fines. et ideo de egritudine et morte non est  
instanciã quia hec nõ sunt intẽta a natura particulari sed  
ab eo qui hanc regit. Et illa appellata est intelligenciã fm  
manifestationẽ phorum qui digne locuti sunt de natura.  
Hic ponit obiectionem seu instanciã et soluit in textu. Pro

quo nō regulariter intendens producere potest impediri per naturā particularē Et ideo patet q̄ monstra nō sunt intēta a natura nisi valde per accidens. Item natura particularis nō intēdit fines p̄uationū quia videt melius esse q̄ non esse Sed deus et natura celestis que omnia sciunt optime disponere et vocat̄ intelligēcia nō errans. vñ. ex. i. celi omnis mors corruptio egritudo et infirmitas sunt preter naturam.

**A**tentio nostri sermonis ad presens sufficiat. vt nūc presens doctrina magis cōplete habeat. nota da sunt signa cōceptiōis que sūt plura. Primū est ex parte coitus. Si fuerit in coitu cū viro post coitum sentit frigus et dolorē in cruribus. signum est q̄ concepit.

Hic autor dēterminat de signis cōceptionis. Ratio primi signi quia quando mulier cōcipit tunc calor naturalis concurrat pro formatiōe fetus ideo relinquatur frigus in membris Et hoc videmus in simili quia quādo homo comedit post hoc patitur frigus quia calor naturalis trāsīt ad stomachū alterando cibū ideo non est studendū post prandiū Sed prius modicū labora vt calefiat et sic digestione confortata studeas quia tempore studij spiritus virales cōcurrunt ad cerebrum ipsum innando. Illud enī patet in febricitantibus qui habent in stomacho huc mores grossos quos calor naturalis intendit digerere et vadit ad stomachū ideo paciūtur frigus febricitantes. Et calore recedente a stomacho paciuntur magnū calorem.

**A**liud signum si mulier paucum semen emittit vel nullū signum est q̄ concepit.

Hic autor ponit secundū signū conceptionis vtz in textu. Et assigno rationē quia matrix clauditur et nō permittit semen transire et recedere. Nota q̄ iuvenes mulieres que maxime delectantur in coitu possunt emittre et non concipere. Sed hoc non est de senioribus. Item tempore coitus et cōceptionis natura retinet semen ad intra.

**Vir** existens in coitu sentiat virgam suam attrahi et fugi  
quadam clausura ex parte vulue mulieris.

Ratio istius tercij signi est quia quando mulier concipit tunc  
vulua fugit quasi virgam virilem. et propter delectationem matris  
comprimitur et quasi claudit virgam virilem.

**Aliud signum** si mulier post coitum appetit continue coitum hoc  
est verum in quibusdam quia quedam mulieres sunt que magis  
concupiscunt quam concipiunt ut visum est prius in vna questione.

Circa quintum nota quod post impregnationem menstrua instigant  
ad coitum Et maxime delectationis memoriam quam prius habuerunt

**Aliud signum** si menstrua non currunt post coitum secundum  
modum solitum et fit scintillatio in ore matricis signum  
est quod mulier concepit.

Ratio istius signi est quando mulier concepit tunc menstrua con-  
uertuntur in nutrimentum fetus. scilicet in lac et fit scintillatio in ore  
matricis propter calorem Et tunc fit dolor in cruribus quia spiritus  
rursus sunt clausi in matrice qui transiunt ad crura et vegetant crura

**Item aliud** si color faciei ultra morem solitum est mutatus  
vnde libenter solent esse rubee post conceptionem gratia  
caloris. Item si aliena cibaria concupiscunt tunc carboni-  
bus nunc poma non matura seu cerusa signum est conce-  
ptionis.

Causa huius signi est quia post conceptionem multi humores  
grossi indigesti ascendunt cerebrum et illi mouent appetitum  
aliquorum similium quia si sint calidi valde humores tunc ap-  
petunt carbonem. Si sint valde frigidi et humidum illi humores  
tunc appetunt pira aut poma non matura et similia quia omne  
humile applaudit suo simile.

Ad hoc signum in facie bonina et alba videtur humores et humiditate plus et non plus  
...  
...

**Tunc videnda sunt signa viri masculus vel fe-**

mella sit in vtero. **Et hec sunt signa vera que sequuntur** q̄a

ipe cōceptiōis masculi color faciei est rubeus et levis motus.

Indic autor ponit sex signa in numero viri masculus sic concepit vel femella. Rō illius p̄mi signi est quia color rubens est signum magni caloris. Et sic est calor magnus in matrice tunc virtus est sufficiens ad masculum. Et tunc mulier leuiter mouetur quia calor est principium motus.

**Aliud signum si venter tumescit in dextra parte et rotundatur signum est masculi.**

Ratio illius secūdi signi est quia in dextra parte iacet masculus tanq̄ in parte fortiori et calidiori. Et tūc venter rotundatur quia extenditur et ampliatur.

**Aliud signū lac fluens ex mamillis est spissum et bene digestū ita q̄ si ponatur supra aliquod corpus bene pollitū et tersum non diuidatur sed partes constabunt et non fluant signum est masculi.**

Causa huius signi est quia illud lac calor induravit et cōpressit in spissando vnde calor habet multa opera. facit enī rem duriorē et subtiliorē et corrumpit humidū et inducit siccum.

**Aliud signū si lac mulieris impregnate funditur super eius vrinam si petit fundum directe hoc ē perpendiculariter**

signum est masculi.

Causa huius quarti signi est si petit fundū directe hoc est signum q̄ bene est induratū et inspissatū a calore naturali. Vnde perpendicularis est linea latamōsi recta cū qua perpendiculariter et cōsiderant longitudinem rei et constituunt duos angulos rectos supra basium supra quam cadunt.

**I**tem si sal positum supra caput mammillarum non liques-  
cens signum est masculi.

Causa huius quinti signi est quia si mamille sunt calide tunc  
ille calor facit constare sal. unde sal gracia caloris constat in par-  
tibus. Unde sal generatur ex aqua grossa et multum bullita ita quod  
specialis aqua est ad sal. unde calor ignis extrahit de aqua subti-  
liores partes et illas partes facit exalare et tunc remanet ibi par-  
tes terrestres humidiores et grossiores et ille per calorem con-  
stant et huius signum est quod tempore pluuiali sal liquescit in scutel-  
la. Unde si sal debet resolui in materiam et formam resolvitur in  
aqua et sic dissolvitur ideo si sal ponitur ad ignem incipit corrū-  
pi et salire quia contrarium ibi inuenit.

**A**liud signum si mulier prius mouet pedem dextrum signum est  
masculi. **E**cōtrario modo si femella est cōcepta tunc muli-  
er est grauis et pallida et venter est oblongus in dextra parte et  
in sinistra rotundus et lac magis erit indigestum liuidum et aqua  
um et fuscum supra corpus pollitum diuiditur pars eius  
a parte. **I**tem aliud experimentum quod scio esse verum et exper-  
tum si aliquis scire voluerit utrum mulier sit impregnata vel  
non det ei bibere mellicratum si tunc sentit punctiones circa umbi-  
licum tunc concepit. **S**i autem non senserit nunc concepit. **M**el-  
licratum autem vocatur potio que fit ex aqua et melle et fit per  
hunc modum quod accipiuntur duo cochlearia de aqua et unum de  
melle tamen proportione et misceatur in simul et detur mulieri ad  
potandum. **E**t forte mulieres astute dicerent oppositum et quod quum  
aliquis vult experire non debet dicere de impregnatione. **E**t

si ipsa conqueritur dolore capitis vel alterius partis ut se  
pe solent facere Tunc homo debet dicere illud valet contra ta  
lem dolore et tunc de mane debet dicere nonne doluisti in alia  
parte Et sic circa umbilicum dicunt tunc iudicium conceptio  
onis in isto iudicatur.

Hic autor ponit bonum signum simplicis conceptionis et expe  
riencia vera que patet in textu. vñ nota quod ratio istius experimē  
ti est quia mel obstruit nervos et venas et ex illo generatur do  
lor circa umbilicum Item illud dulce est infanti quia omnis ping  
uedo dulcis est mala et piscium est pessima propter viscositates vñ  
dulce supernatat in stomacho. Sed quia tunc calor stomachi pro  
pter fetum est debilis ideo sumpto mellicrato mulier dolet cir  
ca umbilicum.

Post hec noranda sunt signa corruptionis. Iuxta quod nota  
dum quod aliqui virgines graviter corrumpunt ita quod earum vulva  
multum ampliatur quia membrum virile est nimis magnum  
et ineptum Aliquibus autem e converso quod mulier tam amplam habet  
vulvam ita quod vir sine dolore sui membri coit. Et causa do  
loris mulieris est quod quedam pellicula inter vulvam et pbefticam  
rupit. Et quanto plus coeunt tanto plus in tali ludo fortificantur.

Hic autor exequitur de signis corrupte castitatis et satis patet  
in textu Sed extra textum est aliud signum quia vulva mulieris  
semper est clausa sed virginis semper aperta stat. ideo virgo al  
cuius mingit quam mulier. Nota si vis experire utrum virgo corru  
pta sit. pulverisa flores lilij crocei qui sunt inter albos flores. et  
da ei comedere de illo pulvere si est corrupta statim mingit. Item  
fac ea mingere super quandam herbam que dicitur papel de manesi  
sit sicca tunc est corrupta. si autem virgo est manet viridis et non est  
corrupta vel accipe fructum lactuce et pone ante nares eius si tunc  
est corrupta statim mingit.

Si nota vñ  
patet.

falga virginitas  
probat

Signa castitatis sūt hec. pudor. verecūdia. timor cū casto  
incesso et loquela et cū despectu applicāt se viris et virorū  
actibus Sed quedā ita astute inueniūtur q̄ om̄ibus istis  
obuiare sciūt et tūc hōmo d̄z se cōuertere ad vrinā qz vris  
na virginū est clara et lucida q̄nc̄ alba q̄nc̄ glauca. Si  
vero fuerit aurei coloris clara et pōderosa animū coeundi  
signat. i. appetitū. Corrupte em̄ mulieres habēt vrinā tur  
bidā per fracturā pellicule p̄cedētis. et sperma viri appa  
ret in fundo vrine talis mulieris. Sed in mēstruosis vri  
na est sanguinea et in tali mēse q̄n patit̄ habet oculos aque  
os et alterius coloris in facie et abhominatiōē patit̄ id ci  
bo Et ideo sibi quisqz caueat nec coeat tunc cum eis: quia  
notiū est. vñ prudentes mulieres sciunt se tūc custodire et  
seperātur a viris per tpus fluxus mēstruorū.

¶ Dic. a. exequit̄ de signis castitatis. Nō vrina virginū est cla  
ra quia ipse sūt calide et bñ digerūt et ideo vrina que trāsit per  
loca digestiōis sumit̄ ibi calozē vñ coloratur in renibz. Et d̄z capi  
vrina post somnū primū quia tūc facta est digestio. et debet vide  
ri q̄ vrina per accēs nō sit variata scz morbo vñ nutrimento gros  
so. Nō. in vrina sūt tres regiones scz superior vbi cōsiderantur  
mēbra superiora scz cerebrū et caput. Scda in medio vbi cōside  
rātur mēbra media. s. renes et cor. Sed tertia est inferior vbi cō  
siderātur testiculi lumbi et matrix. ideo dicit̄ littera sperma sem  
per apparet in fundo propter suam grantatem. Nota quando  
mulier est mēstruosa tunc humores ascendunt ad oculos. quia  
oculis est pars porosa corporis et cito est passibilis. Et tunc  
mulier pallēt in facie. et ipsa patitur abhominatiōem cibi quia  
nō cupit propter infectiōē cerebri et olefacionē. ¶ ij

Et tunc est nocivū cūsi eis coire. quia ille que tunc concipiūtur  
inclinantur ad morbum caducum et ad lepram. quia talis ma-  
teria est valde venenosa.

Est autē notandum q̄ mulieres antique in quibus mens-  
strua fluūt et quedā in quibus menstrua sunt retēta si ins-  
piciunt pueros in cunis iacentes intoxicant oculos eorū  
causa huius in mulieribus apparet quibus mēstrua fluūt  
quia tēpore fluxus humores qui mouētur per totū corp⁹  
primo inficiūt oculos et oculis infectis aer inficitur et tūc  
aer ille inficit puerū et illud est de intentiōe phi in desomno  
et vigilia. Causa autē quare antique mulieres quibus nō  
fluūt mēstrua inficiūt pueros est quia retentio mēstruorū  
facit habundanciā malorū humorū. Et quia mulieres an-  
tique sunt deficientes in calore naturali naturante et dīge-  
rente talē materiā et precipue si fuerint pauperes sic q̄  
nutriūtur a cibo et nutrīm ēto grosso qd̄ operatur ad talē  
materiā infectam. Et ille mulieres plus inficiūt quia men-  
struū hoc cedit ad purgationem nature.

¶ Sic autor ponit quoddā notabile v̄t̄p̄z manifeste in textu.  
Nota humores mali exiūt per oculos potius q̄ per aliud mē-  
brum quia oculus est aqueus ex ij. de anima. qd̄ p̄z si cōprimi-  
lacrimatur. et ideo mulieres multū lacrimātur quia habēt mul-  
tum de humido qd̄ petit exitū. Et qm̄ oculus sic est infectus tūc  
inficit aerem tangentē oculū et ille vltra inficit aerem p̄pinquū  
ille aer iterum aliū aerem vsq̄z peruenit ad obiectū ibi fit reuer



beratio mali humoris ille primo operatur quia omnis actus fit cum resistencia aliqua quia illa infectio fit circulariter quia si non tunc solum mulier inficeretur sedm vna differenciam loci positionis et non sedm omnem. Nota pueri sunt debiles et tenuis nature. ideo pueri faciliter intoxicantur. Toxicum est venenum quod fit de toxo de tali arboze amarissima. et cuius succo gustato aues moriuntur. Nota quod ideo oculus mulieris fatiginatis proiecit camelum in fontem ita quod illa pessima mulier tantum cogitavit de malis quod quidam humores mali generabatur in spiritibus eius et illi exierunt per oculos et illos volens camelos effugere cecidit in fontem. Et illo modo basiliscus inficit videntem ipsum quia venenum emittit et si poneretur speculum ad quod verberaretur humores ad oculum basilisci tunc ipse met moreretur vel interficeretur. Non si aliquis quereret si mulieres sunt venenose quare non intoxicant se ipsas. Dicendum quod venenum non agit in se. sed in aliud cui obicitur cum ergo mulieres naturaliter sunt intoxicate ergo non intoxicant se ipsas. Alia causa est quia sunt consueve vna Averrois in prologo tercij phisicorum quedam erant consueve comedere venenum ita quod erat earum cibus.

**¶** Quia dictum est de menstruo. Igitur ad menstruum locum procedamus id est ad matricem et videamus quot accidencia sunt circa ipsam. Matricem enim mulieris sepe patitur suffocationem. Suffocatio enim apud medicos vocatur compressio spirituum vitalium ex vitio matricis egressa. Et impeditur anhelitus in muliere. et illud evenit quando matricem de proprio loco tollitur. tunc ex frigiditate cordis superueniente. tales mulieres quandoque patiuntur syncopim id est cordis debilitatem. Aliquando vero aliquae vertiginem in capite patiuntur. Galenus enim magnus in medicina narrat de quadam muliere suffocationem matricis. ¶ iij

paciente q̄ ex illa causa tantū paciebatur q̄ nō potuit lo-  
qui et cecidit quasi mortua esset quia nullū signū vite ha-  
buit et vocati sunt medici plures qui vidētes ipsā et cau-  
sam ignorātes dixerūt eā veraciter esse mortuā. Galien⁹  
autē superadueniens causā cōsiderauit et mulierē a passi-  
one illa liberauit. ¶ Hec autē egritudo cōtingit in mulierib⁹  
ex eo q̄ habūdat in eis menstruū corruptū et venenosū et  
ideo bonū est q̄ tales mulieres quecumq; fuerit siue iuue-  
nes siue antique sepe viris remedijsq; vtantur vt materia  
talis expellatur et expedit in iuuenibus quia in eis habun-  
dat humidū et hec est causa quare iuuenes mulieres quan-  
do incipiūt coire multū impinguātur anteq̄ concipiūt et  
curā de pueris minime habent quia cura vt dicit phs in  
de secretis secretorū facit multū senescere q̄ nō videtur in  
illis. Ille em̄ iuuenes mulieres quando multū habundāt  
in tali materiā multum appetunt coire ppter materie ha-  
bundanciam. Et ideo peccatū est in natura illas retrahere  
et coitum prohibere ad illū quē diligit q̄ quis sit peccatus  
in moribus de quo n̄h̄l ad propositū. Audiui in cōfessi-  
one societatis ab vno inquirere causā a me quare hoc esset

quando ipse dormiret cum sua dilecta iuuēcula ꝓ tunc ipse  
coitu finito inueniret ventrē suū vsq; ad vmbilicū cūssan-  
guine perfusū et timuit multū causam ignorauit et non fu-  
it ausus se retrahere a iuuēcula ꝓpter amorē magnū inter  
eos. Et ideo quādoq; fluxus menstrui prodest mulieri. et  
quādoq; nocet scđm ꝓ materia magis vel minus habun-  
dat. Et ille fluxus nō fuit menstruozū sed seminis in coitu  
fluentis ꝓpter habundanciam mulieris.

Idic autor exequitur de impedimentis cōceptiōis. Nota sus-  
focatio matricis puenit ex eo ꝓ matrix tollitur aduersus cor et  
tunc magna frigiditas se extendit ad cor sic ꝓ cor patitur sinco-  
pim. et dicitur a sin qđ est con et copos incisio quasi cū incisio-  
sine debilitate cordis et alio nomie dicitur extasis. Et illa passio  
maxime accidit viduis que prius habuerunt viros et iā non ha-  
bent vnde menstrua earum corrūpuntur in matrice et generan-  
tur grossi humores qui in corde generant debilitates. et ideo ip-  
sis multum valet coitus.

Nunc autem de impedimentis cōceptiōis aliqua tanga-  
mus impedimēta conceptionis plura sunt. quia impedi-  
mentum quādoq; cōtingit ex nimia humiditate matricis  
quāq; ex frigiditate. quāq; ex siccitate. quāq; ꝓpter nimisā pin-  
guedinē corpis qz pinguedo circūuoluta orisfitio matricis  
cōstringit ipsā et nō permittit semē viri intrare. vnde cog-  
nitio hui⁹ est de muliere cui⁹ renes sūt sepulti. et occultati  
in pinguedine ex omī pte ille em̄ mulieres si in coitu semē  
F iij

recipiunt nō potest intrare matrīcē. et sic eiciunt ipsū cū  
eiectione vrine. et ideo breuiter si post coitū vrina talis mu-  
lieris videatur manifestū erit. si semē viri in matrīce eius  
sit collectū vel nō. si sic tūc vrina eius est immūda ppter cō-  
mixonē cū viro. Si vero nō tunc iterū apparebit et qñq;  
apparebit. q̄ vrina nō totaliter eicit illud semē quia si sunt  
calide tūc sua caliditate exalāt. Sunt etiā quedam mulie-  
res que ita tenues et lubricas habent matrīces q̄ semē in  
eius nō potest retineri. Sz ex multis alijs causis illud eue-  
nit de quibus ad presens nulla fit mentio.

hic autor ponit quedā notabilia vt patet in textu. Nota si  
semen viri et mulieris nō sunt proportionata in qualitatibus p-  
mis. i. in calido et humido tunc talis conceptio impeditur prin-  
cipaliter quia agens et paciēs debent esse pportionata ex secūdo  
de anima subiecta armonia. i. sub certa et determinata cōbinatiōe  
vnde quodlibet non agit in quodlibet vel quodlibet non fit ex  
quolibet. i. de generatiōe.

Et est etiam notandum q̄ sepe conceptio ex parte viri im-  
peditur. ita q̄ semen eius qd̄ emittit est nimis tenue sicut  
aqua ita q̄ si matrīci infundit tūc liquiditate sua elabit. Et  
etiā qñdoq; accidit ex frigiditate testiculorū vel siccitate et  
illud semen scdm̄ doctrinā medicine ad generationē est in-  
cōueniens. Sed dubiū est cuius sit causa in defectu cōce-  
ptiōis. Juxta qd̄ notandū q̄ isto modo scitur an ex par-

de viri vel mulieris sit defectus. Accipiantur due olle et in  
vtraq; vrina mittatur viri in vnā et mulieris in aliam et  
ponatur in vtraq; surfur tritici. Et talis experimenta tor  
diligenter obstruit ollas per nouē dies vel parum ampli⁹  
et si cōtingit ex vitio viri defectus tunc inueniet quosdam  
vermes in olla viri et cacabus debet supra poni vel inue  
nitur rana fetida v<sup>t</sup> cantabra fetida. Si vero ex vitio mu  
lieris inuenit in olla suū menstruū. Si ex vtriusq; vitio in  
vtraq; olla aliquid predictorū inuenitur.

hic autor ponit vnu notabile v<sup>t</sup> p<sup>r</sup>z in textu. Nota si vis be  
ne examinare accipias aliquod de spermate viri et ponas in aquā  
et si tendit ad fundū signū est q<sup>d</sup> semen viri nō est in defectu con  
ceptionis. glosa quia est bene digestū et spissum ideo petit fun  
dum. Nota q<sup>d</sup> mulieres que sepe coeunt p<sup>r</sup>pter delectationē ille  
generant fetus debiles ergo abstinete a coitu tunc generabitis  
fortes pueros et homines quia semen est satis forte. Et vn⁹ fra  
ter potest cōuenienter esse fortior alio. Vñ nota causā experimē  
ti quia si semen viri est nimis tenue tunc cito conuertitur in ver  
mes et nō habet virtutē resistentē actiōi corporis celestis. vnde  
ista humiditas que in fundo nō est densa et bene indurata cito  
alteratur. Nota si mulier biberet per tres dies salinā coctam cū  
vino tūc nō cōciperet in vno āno. glosa. q<sup>r</sup> salinā est frigida. Itē  
comedat apem et nunq<sup>m</sup> concipiet. et ergo ex illis cōcludo q<sup>d</sup> mu  
lieres sepe coeunt similiter viri p<sup>r</sup>pter magnā delectationē quas  
habent ad inuicem quia vulua in se cōtinet magnā dulcedinem  
viro. Sed tamen de illis non multū dico ad presens quīs bene  
multa dicere vellem sed hoc non facio. quia aliquis socius qui  
hoc legeret sensibus priuari posset quia nos multa facimus pro  
pter mulieres et propter dulcedinem quā habent in eorum mē  
bris scz in mamillis vulua facie et sic de alijs vt videtur in toto  
corpore earum.

**I** quis igitur velit mulierem iuuare vt impregne

*Vna vna  
ca. Str. alt. tal.*

*v<sup>t</sup> ahymu  
no conipit*

*Ingrahy  
pistiu quo*

tur et masculū concipiat. Accipiat matricē leporis et inte-  
stina eiusdem et faciat desiccari. Et in pulverem redigat;  
et illud mulier bibat temperatū cū vino. et similiter faciet  
cum testiculo leporis. et hoc in fine menstruoꝝ et cū viro  
suo coeat et cōcipiet masculū. Itē accipiat epar parui por-  
ci et testiculos et desiccet. et etiam redigat in pulverem. et  
dat in potu masculo et mulieri et masculus si prius impo-  
tens fuit ad generandum generabit et mulier que non po-  
tuit concipere concipiet.

*Quia iudei  
nullas carnes  
no edunt*

Capitulum aliud in quo autor docet quomō mulier debet in-  
uari vt concipiet et maxime vt concipiat masculū. Nō matricē  
leporis et intestina si desiccātur et pulverisātur fiunt multū ca-  
lida Similiter epar porci in se est calidum et sic generabūt calo-  
rē sufficientē ad conceptionē. Et carnes porcine sūt valde bone  
utilitatis. Et sūt phibite iudeis quia vnus indens mutat<sup>9</sup> su-  
it in suem et nolunt comedere matrē suā sine porcinas carnes.  
Et est alia causa naturalis quia debent vti frigidis cibarijs per  
que calor eozū extinguitur a calore xpifidelij. Nota illud debet  
fieri in fine menstruoꝝ quia tūc matricē est sicca et Iquodamō ca-  
lidior per recessum menstruoꝝ frigidorum. Item sunt alia expe-  
rimēta mulier accipiet cāphorā herbam puluerisatam bibēdo  
cū vino. et concipiet. Itē vrina viri bibita impedit conceptionē  
Item si accipiat vuluā leporis et pulueriset cū melle liquido et  
accipiat cor thanri et illa pariter accipiunt ebullitionē et sic mu-  
lier accipiet in vna septimana ita qd vno tempore plus qd alio tē-  
pore accipiat et cōcipiet. Item mulier debet vti calidis et bonis  
cibarijs et debet quodamō inebriari et beneficiari. et debz ca-  
uere ne crura eleuata semē impediānt ita qd debet se cito labori  
applicare ad retinendum et statim postea dormiet sine dubio  
concupiet.

Et est etiam documentum obseruandū scz quādo aliquis

fenciat mulierem concepisse q̄ non nominet in presencia  
mulieris aliquid de raris cibarijs ad quod appetitus mu  
lieris posset inclinari nisi ei possit libitum prosequi quia si  
mulier tale postularet quod nullo modo posset haberi ha  
beret occasionem abhorrendi. propter contrariã disposi  
tionem appetitus. fetus enim sic conceptus debilis reddi  
tur et extinguitur. ideo consultum est quãdo mulieres pe  
tunt carbones vel aliq̄d cõsimile q̄d eis ministraretur. Vidi  
enim de quadã muliere que cū impregnata fuisset pecijt po  
ma recẽcia que cū habere nõ potuit cecidit ad lectũ et infra  
diem et noctem nihil gustabit neq; panem neq; potũ. Et  
fuerũt circa eam iuvenes mulieres et ancille que prius nõ  
cõceperunt quibus illa fuerunt occultata. Et quãdo impre  
gnata pecijt poma recentia. Et ancille astantes dixerunt  
non inueniuntur loquentes inter se q̄ venenosum esset da  
re mulieri poma q̄ viderẽt in febricitãtib; cõsimile et in  
pte illa decepte sũt. tũc aut̄ illa impregnata ex carencia po  
morũ multũ fuit debilitata int̄m q̄ fer̄ anteq̄ ad debitũ  
tẽpus peruenit mortuus exiuit in cui; egressu illa mulier

laborauit tribus diebus et noctibus et ante egressum illa  
mulier emisit sanguinez per nares duobus diebus et vna  
nocte Ille vero sanguis fuit menstruosus et signū corrup-  
tionis fetus fuit illud Juxta illud ypocra menstruis fluen-  
tibus impossibile est fetū esse sanū. Ideo vt ille omnes parti-  
cule euitātur apud omnes impregnātes bonū est vt mulier  
in custodia habeatur et modice moueā. Et vt eis cibaria  
mollia et leuia ministrētur Et omnia iuxta appetitū psequāt.

¶ Dic autor in toto illo textu recitato iam ponit duo documen-  
ta et satis manifeste patent in textu.

Sed anteq̄ nostrū ser monē ad alia cōuertam? Notādū  
est vnū nōbile signū qđ fit per cognitionē masculi in vter-  
o matris existētis et est illud Accipiat aquā mūdā de fō-  
te claro et puro et pcurat sibi vnā guttā sanguinis vel la-  
ctis de dextro latere mulieris et infundat guttā illā aque  
iste si tūc gutta petit fundū signū est masculi. Si vero su-  
pernatauerit signū est femelle. Itē si dextra mamilla fue-  
rit maior sinistra impregnata est masculo. Si vō sinistra  
mator femellam portat.

¶ Dic autor ponit scđm documentū Et nota qđ quando muli-  
er concepit tunc debilitatur et variatur gracia fetus concepti in  
ipsa et ideo quitquid cupit sibi detur et si non tunc enenit dolor  
eo qđ appetitus non procedit quia voluntas delectatur in pro-  
sequēdo quod diligit vnde nihil appetit nisi qđ fuerit animatū

*Signū masculi  
est femelle*



Et tertia de anima et per cōmentato. tertio Ethic. patet quia voluntas est appetitus intellectus et semper est boni simpliciter vñ apparentis vñ omnia bonū appetunt patet per diffinitionē boni quā dat Aristo. in principio. i. Ethic. dicens bonum est qd omnia appetunt. Nota q post conceptionē quando menstrū fluit hoc est signū destructionis fetus quia fetus debet nutriri de mēstruo fluente. Sed si modicū fluit ppter purgationem nature ne fetus suffocetur hoc est proficuum.

Nequā textus vero finem dictis imponamus vt nostra doctrina subtiliter et magis cōplete habeatur cū de materia menstruozū aliquāliter dictū est. Transeundū est ad materiam spermatis in viro Sperma vero vt supra dictū est nihil aliud est q̄ superfluū alimenti qd in substantia rei aliunde nō cedit. Juxta qd notandū q̄ talis est modus nutritionis q̄ primo cibus masticatus in ore dirigitur ab ore ad ipsū stomachū et ibi fit digestio prima et ibi seperatur purū terrestre ab impuro terrestri. Et illud impurū dirigitur ad viscera et vltterius emittitur per secessum. Sed purū hoc vltterius dirigitur ad epar ibi fit secūda digestio et tunc ibi iterū seperatur purū aquaticū ab impuro aquatico. Impurū aquaticū dirigitur ad pbefficam et vltterius per micturā emittitur. Sed purū dirigitur ad cor et ibi fit tertia digestio et separatur purū ab impuro Impurū dirigitur ad vasa semialia et ex illo fit sper

*Spermatio  
Creatio*

ma in viro et in muliere menstruū. Sed purū est sanguis  
et illud dirigitur a corde per magnas venas que dicuntur  
capillares per quas venas dirigit sanguis ad singula mē  
bra et in illis mēbris fit vltima digestio et iterū seperatur  
purū ab impuro. Impurū emittitur per sudores et per  
ungues et cōsimilia. Hoc autē purū cōuertitur et congela  
tur in substanciā aliti. Ita q̄ tales pori qui sunt euacuati  
per calozē naturalē illi ecōuerso repleātur et si plus vene  
rit q̄ est deperditū tūc dicitur augmētatio Sed ad hoc re  
quiruntur quatuor Primo materia sufficiens que est pa  
nis et cōsimilia. Secundo potus recipiens illā quartā di  
gestionem. Tertio natura distribuens. Quarto calor na  
turalis cōuertens alimentū in alitum.

Hic autor exequitur de vltimo motu huius libri. Et ostendit  
modū generatiōis spermatis. Nota homo est optime diges  
tionis et subtilioris quia est magni caloris et ppter multos labo  
res digerit et consumit humidū quia calor agit in humidū sicut  
in subiectū. et calor facit exalare humidū ideo oportet esse restan  
tamētū caloris ne cōsumat humidū radicale. Et sic mors seque  
retur quia cōsumpto humido radicali in quo cōsistit vita nulle  
profuit medicine. Sed tamen notandū. q̄ vnū indiuidū per  
aliquā medicinā potest viuere per annū vel amplius sine nutri  
mento sicut expertū est. Sed hoc nō potest fieri cursu cōmuni.  
Nota masticatio est quedā contritio cibo facta per dentes. et na  
tura se ordinavit in anteriori parte. dentes acutos vt bene diu  
dant cibum. Sed in fine latos ordinavit propter masticationē. et  
vñ versus Sūt hominis dentes triginta duo comedentes.

Sed de istis que dicta sūt cōsurgit dubitatio quedā. vtrū  
calor agit in ipsum humidū cōsumēdo sit operatio calozis  
in eo q̄ calor naturalis. Pro quo sciēdū q̄ scdm Aristoz  
iiij. metha. ca. de operatiōe inquantū actiuozū. Prima ope  
ratio calozis inquantū calor habet dissoluere et exalare ho  
mogenia et eutrogena quia si accipiat vna massa de auro  
et argēto et ponatur in ignē calor facit fluere aurū ab ar  
gento et ecōuerso. et sic locutus est phs ij. de gene. vbi di  
q̄ calor determinatus agit tanq̄ organū scz securis et bi  
pennis quia semper dissoluit cōiuncta. Sed calor in eo q̄  
naturalis habet in se virtutē formatiua vntuscuiusq; rei  
vel nature cuius calor dicitur esse naturalis et sic in eo q̄  
virtus celi vel virtus motorū celestium et vis feminis vis  
cissim cōueniunt.

Adic antor ponit dnbiū et satis patet in textu. Ad calor in ani  
mali nō facit digestionē inquantū calor sed inquantū est bene re  
gulatus ab anima. et ideo peccauerunt aliqui antiqui dicētes q̄  
in plantis esset nutritio. Et in superiori parte esset ab igne et ab  
inferiori parte esset a terra. hoc non valet. quia dicit Aristoz. ij. de  
anima. q̄ si sic esset tunc mixtum cito dissolueretur. Quid em̄ cō  
tinent elementa in mixto nisi animā. vnde anima est principium  
omnis actionis sed calor et spiritus sunt instrumenta quia sunt  
in virtute anime et non in virtute sui ipsius.

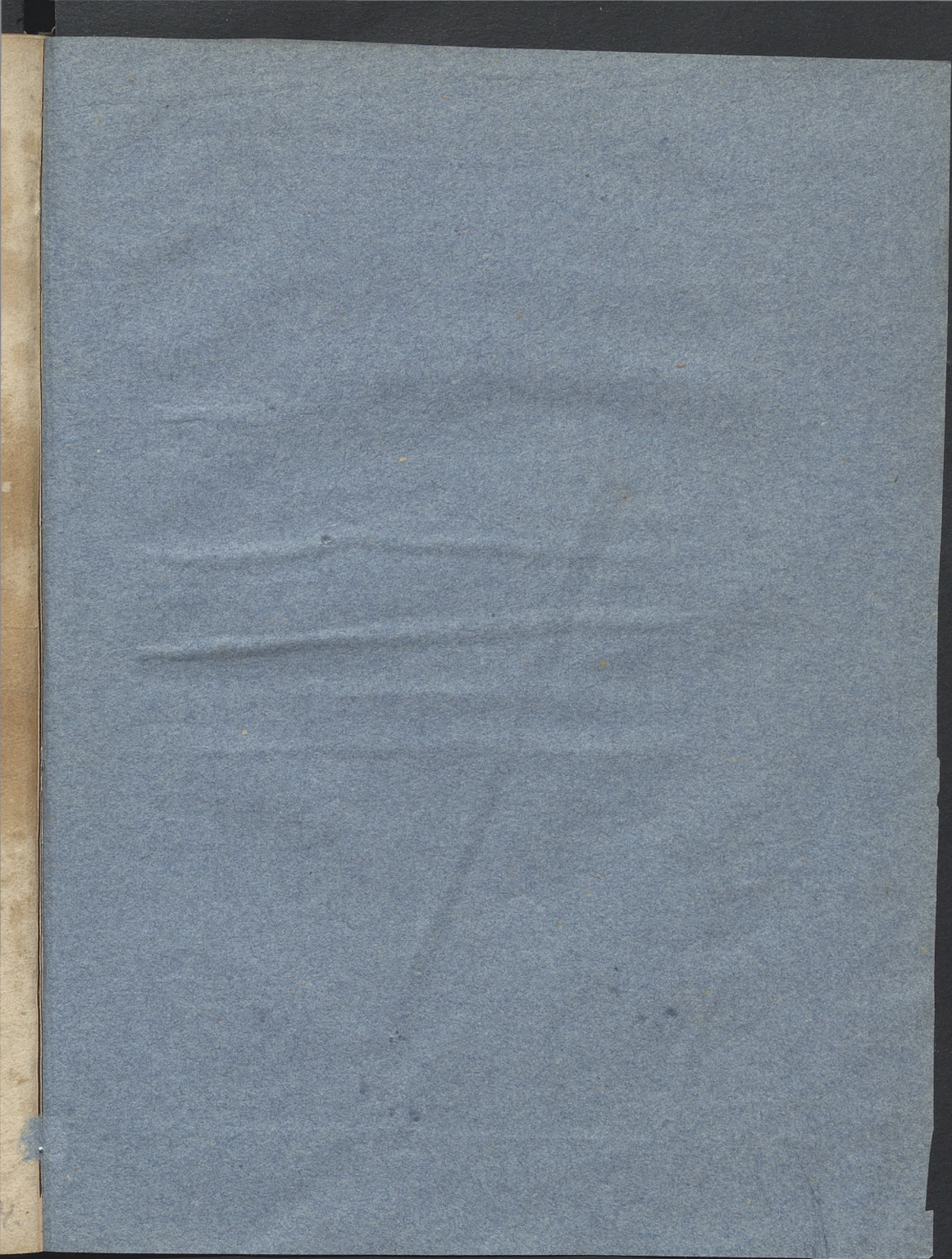
Hīs visis finē dicitis imponam? et grates deo reddamus

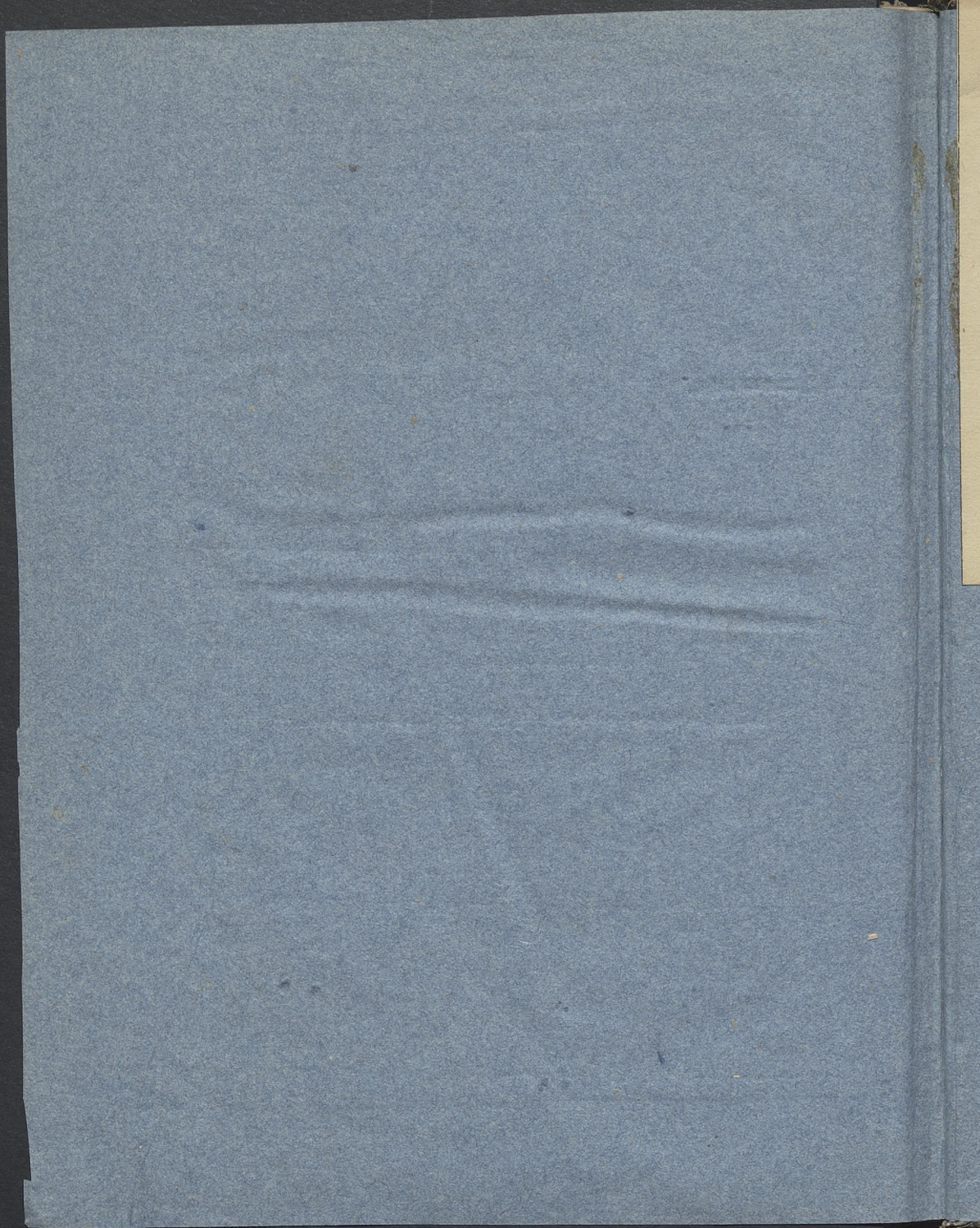
qui nostrū in hoc opere et in alijs illuminavit intellectū. Et  
de obmissis peto veniā et auxiliū diuine gracie a qua omīs  
sapiencia orta est et hec vita eterna ad quā nos deus omī  
potēs et gloriosus cuncta gubernās atq; regēs perducas  
qui cum patre viuīt et regnat et in qua est sūma saturitas  
secura tranquillitas et iocūditas et sine fine eternitas san  
ctorū extat omnīs per infinita secula seculorum Amen.

**Laus deo**

Bibl. Jag.

BIbliotheca  
V. R. I. V. CASSELL  
CRACOVENSIS





9

Biblioteka Jagiellońska



stdr0008044

