

M-IX-24

K-24

do

Przewiśniętego Teonystoma Jędrzeja
Dyarchy

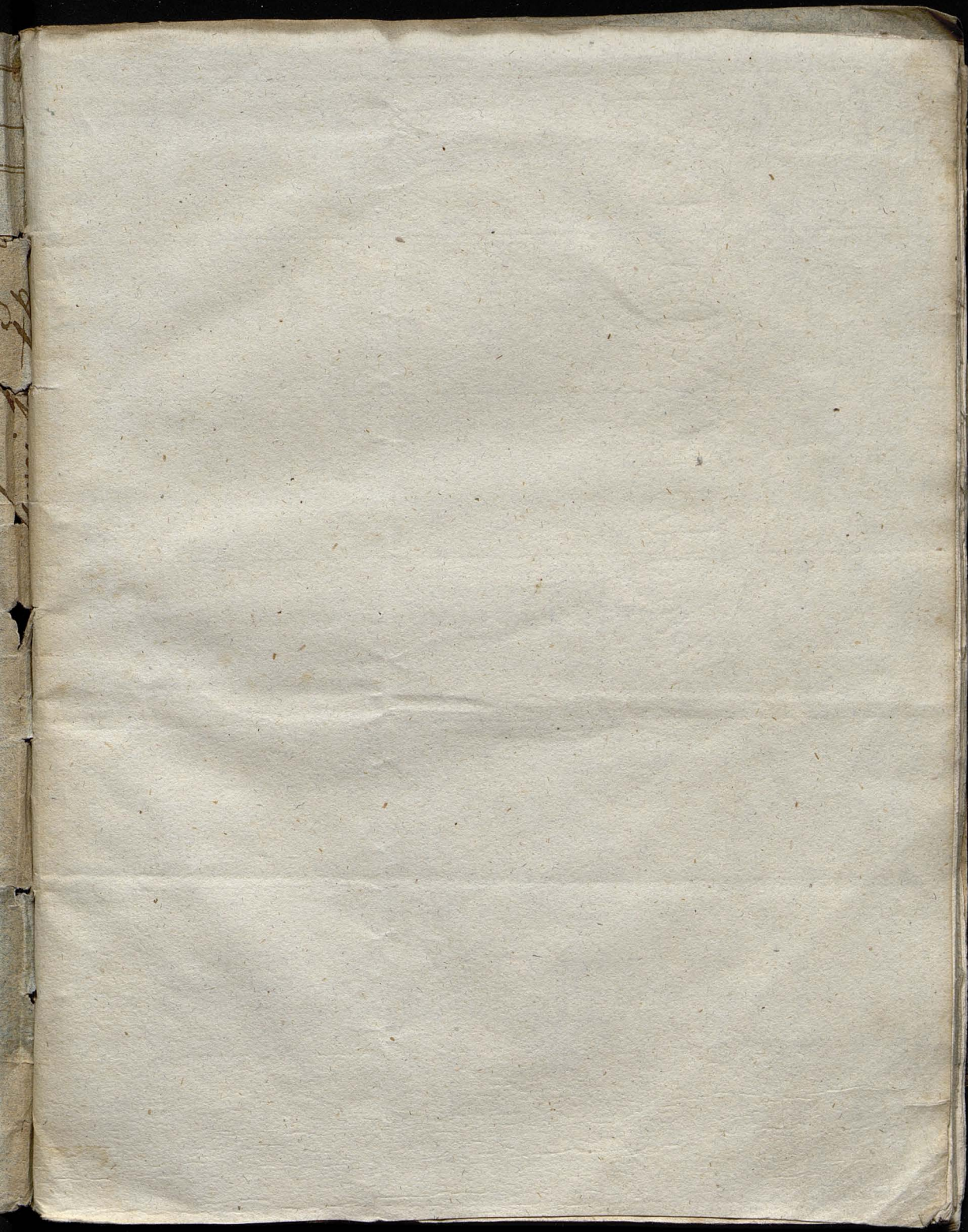
Przetorony Agromac
ma honor dowieść

meni jako w dniu
Franciszek i Mataw
i oświadczył swe

Wolskiego Tommij
Agromadzenia Ma

Przetu Agromac
Agromosa i Agromac

niż aby taclawii
do proby iada



N. 14,921.

P. met. xiongo

Se. off.

M. IX. 24.

THESES
DE
CATARRHO

Quas
B. C. D.
PRO LOCO ADJUNCTI
AMPLISSIMÆ FACULTATIS
MEDICÆ CONSENSU

Publico Eruditorum Examine
submittit

PHILIPPUS JACOBUS
Hartmann.

RESPONDENTE
JOHANNÉ LANGIO
Meclenburg.

Anno 1684. mens ~~Martio.~~

d. 13. jun.

REGIOMONTI,
Typis FRIDERICI REUSNERI, SER. ELECT. BRAND.
ET ACAD. TYPOGR. HÆREDUM.

THE UNIVERSITY OF CHICAGO

LIBRARY

1000 EAST 58TH STREET

CHICAGO, ILLINOIS

PRINTED BY THE UNIVERSITY OF CHICAGO PRESS

I.

Rofter errores circa res, quarum quoti-
die in vita homini est usus, non potest
fieri, quin inter alia ultimum alimentum,
sanguis, humido quoque exsuperet.

II. Verum ista exsuperantia humidi, quan-
do corpori sua adhuc constat virtus, plurimis a-
quæductibus, quibus extra corpus exoneranda,
excipitur.

III. Plurimis opus erat aquæductibus, quod
humidi familiaris sit excessus, cum ex humido
natura maximè consistat.

IV. Contingit autem exsuperantiam humi-
di aliam magis, aliam minus esse fluidam.

V. Et cum caput, ob cerebri molem, ho-
mini sit frigidissimum, optimâ ratione evenit, ut
minus fluidum humidum hic locorum occurrat
potissimum.

VI. Quamobrem quoque provida natura
certo consilio obviam huic malo ire voluit, nu-
merosiores, in oris ambitu, & singulares di-
sponens glandulas, quibus patentiores passim
via; ut liberior per has, præprimis muco, ex-
eundi

eundi concedatur potestas : ductus intelligo ,
quibus saliva oris, & mucus narium, ex capite
educitur.

VII. Humidum verò fluidius cum per omnes corporis partes redundet, ubique etiam, suos paratos invenit canales, Lymphaticos quos vocant; His vel extra corpus, sive per cutaneos poros, sive etiam per memoratos patentiores capitis, sive etiam per alios Pancreatis, &c. ductus eliminatur; vel etiam intra corpus, in usum sequiorem, ad receptacula ablegatur.

VIII. Si sibi relictum fuerit illud humidum, insipidum erit: sed ob vitiorum confinia sæpius contingit, fluidum inprimis, vel falso, vel amaro, vel acido &c. infici.

IX. Utcunque autem se habeat humidum, quousque se excerni patitur cum euphoria, & viæ destinatæ illi abducendo sufficiunt, ut non in peregrina loca excursions faciat, secundum naturæ institutum se habebit ista humidi exsuperantia.

X. Verum ubi ægrè ejicitur, aut suis amplius contineri nequit limitibus, tunc præter naturæ institutum tale hoc esse excrementum, est evidens.

XI.

XI. Varias autem cum molestias humidi exsuperantia inducat, quando se commodè excerni non finit, communissima tamen illa est, quæ catarrhi venit nomine.

XII. Ufu enim receptum est, ut ab humido, non item à quovis alio excremento, molestiam vox Catarrhi denotet, quamvis non repugnaret abusus, quo minus & alia ægritudo hæc voce designaretur.

XIII. Sed quod maximam molestiam in excernendo ut plurimum pariat illud humidum, quod in capite minus fluidum generari diximus, pituita peculiariter, fit ut Catarrhi nomine potissimum veniat illa molestia, quam in excernendo per os & nares sentimus.

XIV. Etenim homo vitam etiam vivit contemplativam; ad contemplationem autem instituendam crebro sanguis per cerebrum circumagatur oportet; ad reiteratos autem magis sanguinis circuitus plus humidi deponi, plus calidi exhauriri est necesse; quod equidem est in causa, ut homo præ aliis omnibus animalibus molestiam in excernendo humido minus fluido, id est pituita, his in partibus, oris & nasi, experiatur sæpius.

XV. Inprimis qui, præterquam quod sedentariam vitam degunt, rei insuper literariæ incumbunt, huic malo sunt obnoxii.

XVI. Atque pituitæ molesta excretio potissimum, sibi ista specialia nomina Catarrhi, branchi, coryzæ vendicat.

XVII. Contingere potest, quando crassior pituita epiglottidem premit aut obsidet, ut suffocationis periculum cum catarrho sit conjunctum.

XVIII. Sed maximè catarrhus est suffocativus, quando tanta abundantia est pituitæ, ut non solum in glandulosis capitis partibus, sed etiam in tota massa sanguinea exundet: quando igitur frigus, quod sanguini tali inest, incrementum capit, à frigiditate cerebri, ex tenore circuitûs sanguinis, rediens ad cor à cerebro pituitosus sanguis per jugulares, ubi ex dextro ventriculo ad pulmones fuit adactus, impellente subsequente alio nescit loco cedere, sed hærens intra ramos arteriæ pulmonalis facit affines asperæ arteriæ propagines mirè coarctari, corque ob jugiter illabentem alium & hærentem distendi, impedito systoles & diastoles reciproco munere, æereque per irruptionem in bronchia excluso.

XIX.

XIX. Quomodo homo sive molestiâ, sive periculo catarrhi liberandus, illi, uti nec integræ doctrinæ, haud sufficiunt hæ pagellæ. Quod Catarrhum suffocativum, qui maxime talis est (quamvis & hic variet, prouti copia pituitæ aut crassities major minorve) patet quoad res, quarum quotidie est usus, unicè illud agendum, ut his calor excitetur. Cibo & potu illud fiet sanguinem generosiores generantibus, unde aromata condimentis convenient. In agitatione corporis quoque multum est situm, ut pituita attenuata per sudorem imminuatur: præprimis multum commodi ab agitatione, quæ aëre sereno & sicciori, minimè humido, peragitur. Somnus quoque tali in loco congruit, ubi frigus nocturnum neque copiam neque crassitiam pituitæ augere potest. Absint curæ, quæ sanguinem suo calore spoliant, aut ad cerebrum justo citius aut copiosius rapiunt, cum frigus sanguinis comæatu cerebri incrementum capiat. Atque ne aliis excrementis augeatur pituita operam dandam esse liquet.

XX. Aliàs venæ sectio non est commoda, nisi ubi suspicio portionem pituitæ minorem, sanguini inesse, eamque pulmonibus defixam hære,

hære, cum corpus cœtera sit vegetum, & calore generoso satis pollens, cum neque ætas dissvadeat. Purgantia quidem admittenda, sed quæ viribus respondeant, quomodo & vomitoria invenient locum. Sæpius autem clysteres adhibendi, ne, cum concoctio in his subjectis ob debilitatem caloris deficiat, vasa lactea prorsus obstruantur, mucos superiorum intestinorum non facilem habente descensum. Ante omnia incidentibus & sudorificis decoctis pituitæ cum sanguine vinculum separandum, ut expeditius per sua excretoria ejici queat. Idque ad glandulæ capitis per gargarismata, apophlegmatizantia, errhina, sollicitandæ, ut prompte elaboratam pituitam suscipere atque emittere possint. Cœtera quæ pro calore capitis, ventriculi, & si quæ alia huc faciunt, plura discursui servanda constat.



Sycoctenich
Curae
Nestomencaya
Pymaera
Urogo
Zubaraiz

Victory of R. Brubua 340.7

M -

