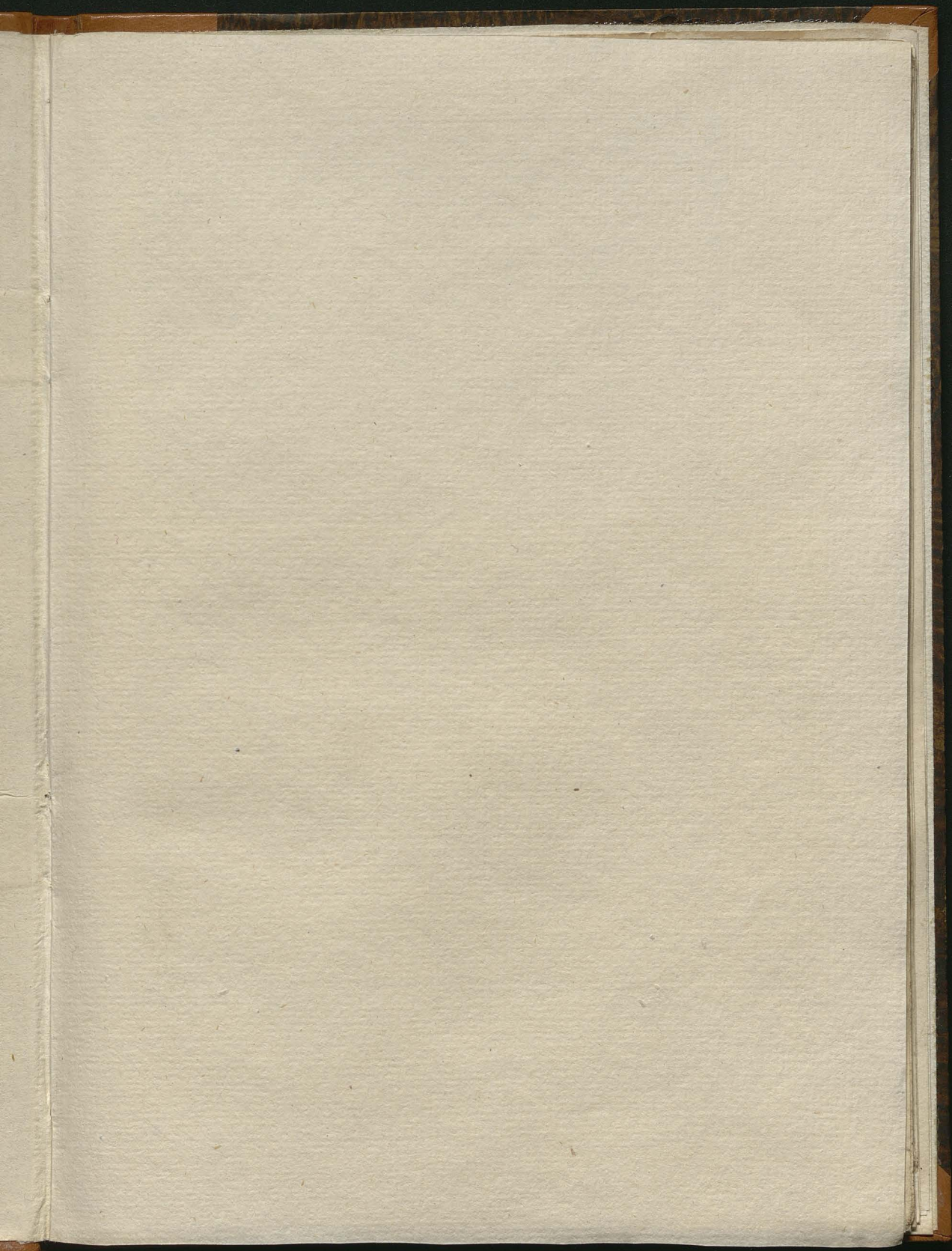
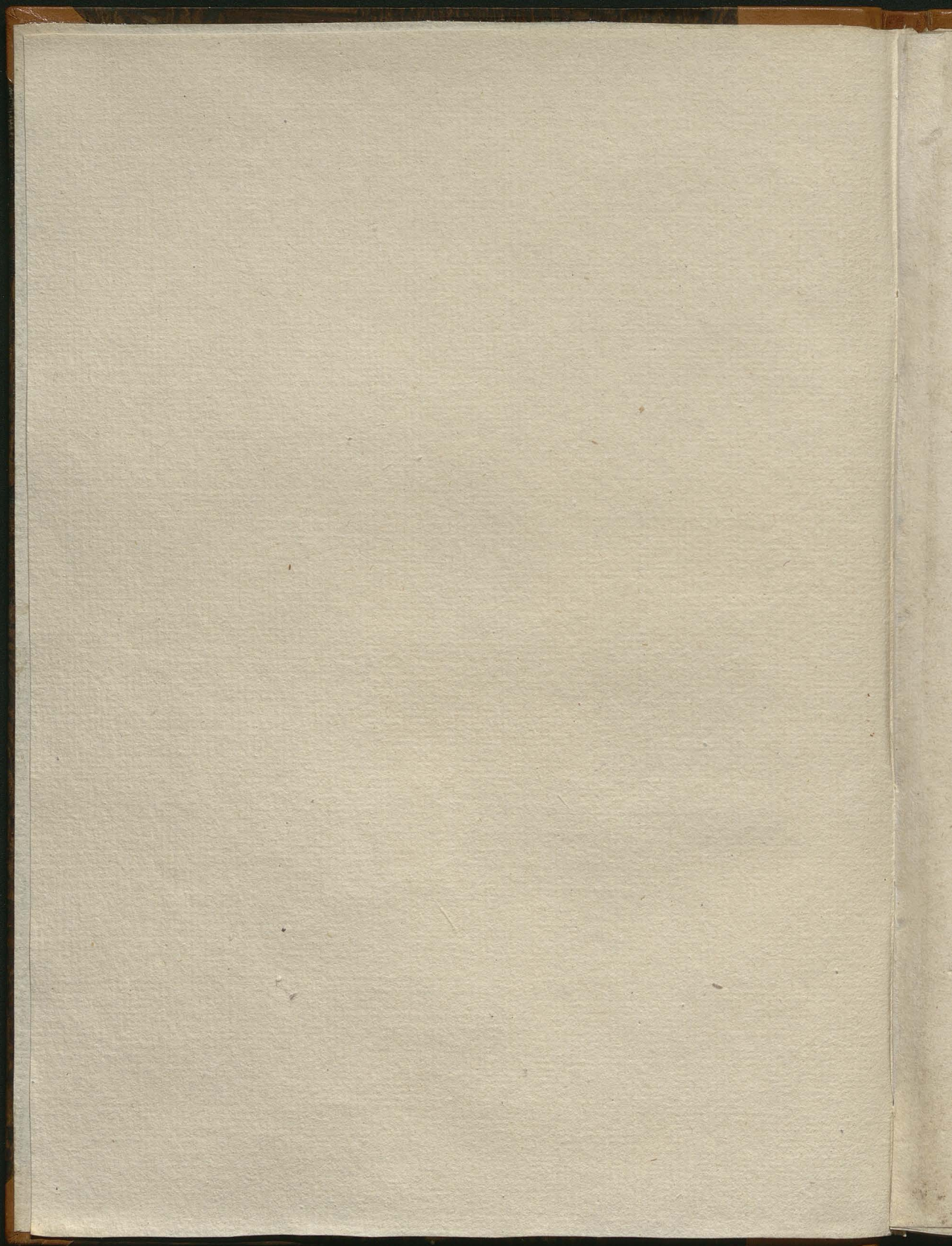






Inc. 74 -





[Faint, illegible text, likely bleed-through from the reverse side of the page.]

13

3. III 12. a

A

Concentius Georgius Licinus Artium ac Medicinæ doctor: Antonio
 Meglezulo & Angliperto carlino licentibus vtriusq; iuris scholaribus
 peritissimis. S. Cū his diebus proxime elapsis iuxta ignem (tempus. n.
 anni ac carnispriniū vacationes id suadebant) de multis ac variis rebus &
 interloquendū de anothomia fienda Per Magnificentiā Bñi Francisci
 Auricalchi huius alme vniuersitatis artistarum moderatozem Antiquū:
 sermonem haberemus: percepi Nobilitates vias Noticiā corpis huma-
 ni ac partū eius quę per anothomiā habetur maxime affectare: Ad haud
 difficulter per Anothomiā Mundi iudicio nostro haberi potest: Quę
 cum Impressa apud bibliopolas non reperiatur: vel si aliq; earum apud
 aliquos inueniantur mendosę ac adulteratę sunt vt nullus sensus ex pre-
 facti Mundi dictis penitus elici possit: Quia de re vt Nobilitates vř id
 quod cupiunt consequi possint: bonus. huiusmodi opusculū castigandi fm
 nostri ingeniosi vires alacri animo suscipere nō dubitauimus: illud Ve-
 neritis Hieronymo duranti omnium Impressorū nostrę etatis principi im-
 primendū tradidimus: Opus igitur tum diligentia quā In eo castigando
 versi sumus: vt vestris humanitatibus facillier: tum quia a Hieronymo
 durante Impressorū solertissimo imprimetur (ni fallo) Emendatissimū
 habebitis: Ex quo qđ cupitis facile (vt puto) consequi poteritis: Valere:
 nostro Nicholao Murensi viro morigeratissimo me commendabit.



Ine. Qu. 74

Incipit Anothomia Abundini.

Aia ut ait. **H. 7^o.** terapeuticæ methodi auctoritate
Platonis opus in aliq̄ scientiis vel arte tradit tri-
bus de causis. **p^o.** s. ut quis satisfaciat amicis. **2^o**
ut quis exerceret utilissimo exercitio qd̄ est p̄ intel-
lectu. **3^o** vero ut illo remediet obliuioni que est ex
senectute. hinc est q̄ his tribus de causis p̄mouet
proposui meis scholaribus quoddã opus in medi-
cina componere. et q̄a cognitio partiū subiecti i me-
dicina qd̄ est corpus humanū q̄ loca dispositionū appellant est vna partiū
scientie medicine. ut dicit Auerois **p^o** sui colliget cap̄lo de diffinitione me-
dicine. hinc est qd̄ iter cetera vobis cognitionem corporis humani partiū eius
que ex anothomia insurgit p̄posui tradere. nō hic obseruans stillū altū. sed
magis s̄m manualet opationem vobis tradã noticiam. **S**ituato itaq̄
corpe vel homine mortuo p̄ decollationem vel suspensionẽ sup̄ino. primo
noticia totius debemus h̄re. secundario partiū. **N**ã cū ois nostra cognitio
incipiat a notioribus nobis et q̄ sunt vsusa notiora sunt. et totū cōfusius sit
partibus. maxime a cognitione totius incipiemus. **C**irca totū aut̄ qd̄ primū
debemus cognoscere est in q̄ hō h̄z d̄tia ab aialibus aliis. h̄z aut̄ d̄tia in tri-
bus. s. in figura vel situ partiū. in moribus siue artibus et i partibus q̄busdã.
In figura nã stature est recte et hanc habuit p̄ quattuor causas. nã cor-
pus humanū **p^o** habet inter cetera aialia materia leuissimã spirituosam et
aerã et ideo ad sup̄iora eleuabilem. **S**ecundo inter cetera eiusdẽ quãti-
tatis calorẽ habet amplioz cuius est semp̄ ad sup̄iora eleuare. **T**ertio
formã habet p̄fectissimã q̄ cū angelis et intelligentiis q̄ regunt totū vniuer-
sum cōicat. et ideo sursum eius s̄m sursum vniuersi debet esse. **Q**uarto
ratione finis eius fuit figure et stature erecte qz ipse finaliter ordinat ad in-
telligere ad qd̄ deseruiunt sensus et maxime sensus visus. ut appet̄ in proe-
mito methaphisice. et ideo in ipso visus debuit situari. et cerebrũ se p̄ p̄ns ca-
put situ tali q̄ posset maxime diuersa sensibilia apprehendere. et qz ad plu-
ra visibilia se extendit qñ situat̄ in alto. qd̄ appet̄ qz custodientes ciuitates
ut possint a longe bene videre statuũt sua spectacula i locis altis. ut i turri-
bus et huiusmodi. ut dicit. **H. in 9^o** de inuamentis mēbroz. Et p̄ h̄ ipse ibi
dic̄. et Auicena in 3^o can. in **p̄n^o** auctoritate eius. q̄ necessitas in creando ca-
put sup̄ius in hoie non fuit p̄ cerebrũ. neq̄ p̄ aures. neq̄ p̄ os. neq̄ p̄
nares. sed p̄ oculos p̄ cam̄ dictã. et sic ex p̄te oium q̄ttuor causar̄ appet̄ q̄
hō fuit stature erecte. p̄ qd̄ vocat̄ antropos. i. planta reuersa. et microcol-
mus. i. minor mundus. qz sursum et deorsum habet sicut vniuersum et mun-
dus. et hec est **p^o** d̄tia. **S**ecunda est ex moribus vel ex arte. mores enim
inter cetera aialia habet magis mansuetos. nã est aial politicū et ciuile. arte
vero omnia natura caret. nō enim habet artem insitã a natura. ut aranea.
et apes. et huiusmodi. et hoc ut participet omnem artem. si enim haberet aliq̄
insitã a natura omnia alia careret arte ut dic̄. **H. p^o** de inuamentis mēbroz.

*ho det ab alijs
amalg p̄ trid*

*om visus e
situatũ i facie*

Differt 3^o ab aliis in partibus: non habet enim pres multas extrinsecas
quas habet alia animalia dadas a natura. nā non habet pres que a natura
sunt quibusdā animalibus dadas: vt arma ad defendendū: sicut sunt cornua:
rostra: vnges longi. et istis talibus caruit: qz habet organū organoz qd est
manus: quibus potest sibi parare omne genus armorū ad defensionem: vt
etiā dicit. **H.** 6^o de inuamentis. et ideo caruit a natura illis: vt omnia possit
hē. caruit etiā illis partibus q sunt pelles pillose et penrose sine squamose
ppter eādem cānz: etiā qz non habet materiā supflūā multū nec etiā ter-
restrem q materia est illaz partū caruit etiā cauda ppter eādem cānz: etiā
cū sit stature erecte quierem operat sibi sedendo. cauda autē fessionem pro-
hibet: et hoc sufficiat de anothomia totius.

*in ho vngū
bz et cornū rā*

De Anothomia ventris inferioris.

Partibus autē licet sint duplices et similes videlicet et cōposite: de
simplicibus nō ponā distinctā anothomiā: qz eaz anothomia nō
perfecte az in corpore deciso: sed magis liquefacto in gurgitibus
aquaz. sed ponendo anothomiā membrorū organicoz de cōsimilibus lo-
quar: sicut qd simile aliqd in aliquo membro organico dominat: vt de car-
ne in anothomia core: de ossibus in anothomia dorzi et pedū et de neruis in
anothomia cerebri et nuche. **De** membris autē officialibus sciendū q in
q pluribus ipsorū qtu ad anothomiā factā in mortuis sex sunt videnda vt
dicit cōmentator alexādrinus in cōmento libri secūz. scilicet que ipsorū sit posi-
tioque sit eoz substantia: et per sequeus: que sit cōpositio eoz: qntitas: nu-
merus: figura et cōtinuitas eoz. Sed qtu ad anothomiā ipsorū factā in vi-
uis sunt cōsideranda duo: que etiā in anothomia mortuorū possunt appare-
re quodāmodo. primū est que sint inuamenta ipsius: et opationes. secun-
dum est que sint egritudines que in ipso possunt cōtingere. et si curā aliquā
appropriatā habeat: q sit illa ostendat. **D**iuisio autē et numerus partū
corpis est: qz pres qdā sunt q extrema vel extremitates dicunt. qdā vero
intrinsicē et profunde. istaz qdā sunt que immediate ordinant ad cōserua-
tionem speciei. qdā q immediate ad cōseruationem indiuidui. **p**^a sunt mem-
bra genitalia. **z**^a sunt membra q in ventribus cōtinent. **T**res autē sunt
ventres in corpore nō. supior qui continet membra aiata vt caput: inferior
qui cōtinet membra naturalia. medius qui cōtinet spūalia membra. **P**rimo
tamen incipiā ab anothomia ventris inferioris. **p**^o qz illa membra fetida
sunt: et ideo vt ista primitus abiciant: ab eis inspiciendū est. **z**^o qz ois nra
cognitiole spūaliter que ex manuali existit opatione a notioribus incipit no-
bis. talia autē cū sint posteriora nature sunt nobis notiora. **P**rimū autē est
videre de h^o ventre que est substantia et cōplo eius: qz positio ipsius satis
est nota: qz fuit positus infra alios ventres ppter impfectionē membrorū
que cōtinet: qz qto membrū minus picipat de nobilitate et pfectione. tanto
locū magis obtinet infimū in genere membrorū sicut est in mūdo in genere

*in om anatoia
mortuoz sex
videnda p dicit*

*tres p ventres i
corpore nō*

*nō d nobilitate
et ignote membrorū*

entis. Item qz retinet membra depurata ad retinendū & expurgandū feces
 & supfluitates graues que tendūt deorsum: & spāliter que sunt acceptę per
 sursum. Est itaqz eius substantia carnosa & pelliculosa: carnosa tamen ma-
 gis: & ex hoc apparet qd cōplexionis calide est & humide. & causa quare fuit
 hic venter carnosus & pelliculosus: non ostuosus est. qz hic venter habet
 retinere membra que sunt ppter assumptionem cibi: vt stomachus. vel pro-
 pter retentionem & repletionem ex fecibus: vel ex aquositate: vt ydropi-
 sis: vel ventositatibus: vel ppter impregnationē vt matrix debet quādoqz
 intumescere. Si ḡ venter esset ostuosus non posset intumescere. **T**er-
 tiū qd oportet videre est numerus suarū partū: q̄ntitas & figura. Partes
 aut̄ eius sunt duplices. s. intrinsece & extrinsece. extrinsece quedā sunt dire-
 ctę: quedā collaterales: directe sunt pars que dicunt̄ corndere ori stoma-
 chi & est pars in qua sentit os: vel cartilago epiglotalis: que alio noie vo-
 catur malū granatū: de qua suo loco apparebit. postea est pars stomacha-
 lis que est supra vmbilicū. s. distans ab vmbilico p. 4. digitos. 3^o est pars
 vmbilicalis & est vbi est vmbilicus cū quo fit alligatio fetus in matrice cū
 vena matricis. & ppterea in intrinsecis apparet vena qdā que retinatur
 cū ipso & ptransit per gibū epatis in chillim. ista tamen priuata est sangui-
 nelqz frustrata est post partū a propria opatione: & ppterea retinere euane-
 scit: ideo minor apparet in senibus q̄ in iuuenibus: sicut etiā euanescit ar-
 teria que cū p̄dicia vena descendit ad vmbilicū fetus: & quādo est in vmbi-
 lico descendit inferius & puenit ad arteriā adorti iuxta spondiles renū: &
 hiliorū vt infra dicit̄: & quando excarnas mirach prope vmbilicū: p̄sidera
 hanc arteriā qz est ad modū nerui vel corde. 4^o est pars que vocat̄ sumē
 infra vmbilicū per. 4. digitos: & est pars in qua vene qdā terminant̄ ad cu-
 ritim per q̄s pueri in matrice existentes emittūt aquositatem: & ideo vt dicit̄
 Auicena tales vene & talis pars notior est in non natis q̄ imperfectis vt
 ego demonstraui multociens. qz imperfectis frustrat̄ a tali opatione. 5^o est
 pars que vocat̄ pecten in qua existūt membra genitalia. pres vero late-
 rales sunt due ypocundria & ylia: & est ypocundriū sinistrū vbi est splen: &
 dextrū: vbi est epas: & ylium sinistrum & ylium dextrum similiter.

*qd sit pecten
in homine*

*pres laterales ff
due ylia fr̄ let
ypocundria*

De anorthomia mirach.

Is visis pres magis intrinsecas sic discernas. Ipsarū. n. qdā sunt
 retinentes: qdā retene: retinentes eōi noie nuncupant mirach. mi-
 rach aut̄ cōponit̄ ex quinque partibus. s. ex cute: pinguedine: p̄nicu-
 lo: carnoso: musculis: & cordis eoz: & ex siphach: Cū rasorio igit̄ incide: pra-
 bendo a scuto oris stomachi directe vsqz ad ossa pectinis lenit̄ scidendo cu-
 ritim q̄ est duplex: qdā est sicut coriū. s. illa q̄ est exterius: & si depdit̄ p̄t̄ resta-
 urabilia est vera cutis q̄ est alba imediate sequēs coriū & est spermatica:
 ideo si depdat̄ nō p̄t̄ restaurari postea iux vmbilicū s̄m latitudinē incidas
 p̄trahendo a dextris & sinistris vsqz ad dorsum: postea excoria & babebis

Mirach q̄ p̄t̄ ex quinque

primo cutim. Sed in mulieribus cane ppter venā q̄ in eis a matrice ad ma-
millas venit per mirach trāsiens: vt infra dicitur postquā statim apparet
pinguedol maior tamen in porco q̄ in homine post eam locatus est panicu-
lus carnosus qui non est neruo r pāniculo. post eū sunt corde r musculi. Musculi
sunt. viii. sicut dicit Bals. 6°. de iuuamentū caplo penultimo nā duo sunt
longitudinales. quoz fila pcedūt fm longū a clipeo oris stomachi vsq; ad
ossa pectinis ideo vocati sunt longitudinales: nec isti hnt cordas magnas
nisi ligamētales. post istos sunt transuersales duo superiores: vn̄ a dextris:
alter a sinistris: r ambo oriunt a superioribus supra costas r desinunt in cor-
das circa ossa pectinis sic q̄ dexteri corda tendit inferius ad sinistrū: r sini-
stri ad dextrum: per oppositū sunt pcedentes inferiores ad superiora quo-
rum ortus est ab ossibus pectinis r anche. r desinant in cordas ad locum
vbi finiūt coste. ita q̄ corde eoz cruciāt se ad inuicem ad modū istius figu-
re. x. vltimo post istos sunt latitudinales quoz fila pcedunt p latū vnus
dexter: alii sinister: r ortus r apparentia eoz est maḡ iux̄ dorsum versus
supius: r isti cū longitudinalibus pueniūt se intrinsecantes ad angulos re-
ctos. hic est numerus: r q̄ntitas: r positio: r substātia: r figura: r colligātia: r
continuitas hoz musculoz. ¶ Iuuamentū eoz est duplex. sc̄dē r p̄primū.
cōe etiā est duplex principale r secūdarū. principale est vt constituentes sub-
stantiā ipsius mirach membra intrinseca tucantur a nociuis extrinsecis: r
causas eoz reuerberet ad intra. secūdarū iuuamentū est vt adiuent ad ex-
pulsionem eoz q̄ a pectore expellunt: r vt ad expulsionē fetus: r fetū etiā
cū mirach adiuent vt supra dicit. Bals. eodem. 6°. Iuuamentū spāle est qz
musculi lōgitudinales sunt facti ad attrahendū principalit: r secūdarū ad
expellendū: r qz hec opatio maxime in intestinis requirit ideo isti musculi
fuerūt magni. expulsionem aut opant p̄ actionem villoz suoz quibus
ctis exprimūt membra q̄ continent r p̄ h̄s expellunt qd̄ continet in eis. Item
hoc faciunt gr̄a diafragmatis cū quo continent: qd̄ descendens a pte poste-
riori deorsum cā sit qd̄ intestina r membra que continent sint q̄si inter duas
manus. r ideo quando isti musculi h̄bunt r comprimunt a diafragmate q̄
illa membra exprimūt qd̄ in eis continet: sicut res preta inter duas manus
expellitur per cōpressionem manū ad inuicem: qd̄ latius declarabit infra
in ano diafragmatis. Musculi vero latitudinales sunt facti ad expellen-
dum principalit: r ppter hoc maxime r immediatius approximant intesti-
nis. r qz expulsionem faciūt pper cōpressionem p̄tis a qua debet fieri ex-
pulsio: r expulsio debet fieri a superioribus ad inferiora hic est q̄ isti muscu-
li fuerunt maḡ positi supius q̄ inferius. Transuersales vero positi fuerunt
ad retinendū: retentio. n. fit p villos transuersales vt apparet. 3°. de virtu-
tibus naturalibus: r qz retentionem oportebat fieri ne reascenderet sup-
fluitas ad locū superiorem vnde venit: r ne cito descenderet. sed contineret vt
totum iuuatiū exuocet. ideo non fuerunt tantū duo transuersales superio-
res sed r inferiores. sed qz maior requirit retentio ne regrediat superius

octo st musculi

duo lōgitudinales

duo transuersales

quoz latitudinales

logiles at he

latiles expelle

etozles retine

Cura erme

profundū aut nō. si nō: tunc nō est cura difficilis. si sic: aut per vulnus egreditur aliquid ex contentis aut nō. si sic: tunc illud qđ egreditur aut est zirus adipinus: aut aliqđ interior: si zirus: tunc debet sui cū sirico aut ligari iucurem qđ pōt: et postea abscindi. qz totū qđ de ipso p̄tangit aer corrumpit: et si intronmittat putreficit: et putrefacit alias pres. et ideo debet abscindi: et postea illud reintromitti et siricū retineat extra: et retineat labiū apertū: qz natura consolidabit zirbū et expellet illud qđ cū filo est alligatū: et hoc facto debet cōsolidare vulnus. Si vero illud qđ est egressum est intestinū. tūc aut intestinū est vulneratū aut nō: si nō est vulneratū: neq; alia substantia est ei inuoluta p̄citius pōt debet intronmitti. si vero alia substantia ut puluis vel sanguis est annexa debet lauari cū aqua calida et reintromitti. si vero p̄miorā ventositas sit in eo inclusa: et ex h̄ intumesca et nō possit reintromitti. tūc cataplasma resolutivū: vel spongia madefacta in decoctione resolutiva debet supponi et detumesceat et reintromittet. Si aut nō possit detumesceat nec intronmitti. tunc dilate vulnus miracb donec intestinū reintromittat. Si aut intestinū fuerit incisum: tunc si ipsum sit ex grossis intestinis debet labia eius sui cū sirico sicut labia aliorū membrorū. si h̄o sit ex subtilibus intestinalis: tunc nō sustinet suitionem nisi sit p̄funda valde. et talis impedit operationem eius: p̄ qđ melius est ut retineantur coniuncta labia vulneris cū capitibus fornicarū magnarū. debent enim labia intestinali coniungi: et debet abscindere caput statim. et sic facere donec labia stent cōiuncta. et tunc reintromitte intestinū ut prius. hoc facto ad solutionē ventris curandā redi. et illud vulnus curat cū reductione labiorū in vniū: et reducta retinent in vniū: suitione facta cū sirico hoc mō. Nā in p̄^a suitione debet accipi totū miracb ex vna pte. ex opposita vero parte debet dimitti siphach: et reliquū de miracb debet assumi. et in alia suitione totū miracb in pte in q̄ dimissum fuit si p̄hach debet assumi. et ex alia pte siphach debet dimitti: et sic cōsequēter ad h̄ ut labiū siphach cōiungat et reducat labio membri carniformis ut fiat citior et firmior cōsolidatio vulneris: et eodem modo curat vulnus hoc: si p̄ ipsum nihil sit egressum. Et h̄ de ano^a miracb qđ erat membrū cōtinens.

C De Anothomia zirbi.

Estat videre nunc de ano^a membrorū cōtentorū. hec aut membra numero sunt. x. primū qđ occurrit est zirus. secundū intestina. tertū est stomachus. quartū splen. quintū est epar. sextū mesenteriū. septimū renes. octavū vesica. nonū testiculi et vasa spermatica vel matrīx in muliere. decimum est virga cum collo vesice. Et p̄^o de ano^a zirbi que extrahit ex dictis Ba. g. de iuuamentis. primū autem qđ loquitur videre est locus eius. locus enim eius in hoīe est qz coopit ab anteriori parte stomachū et oīa intestina. licet non coopit in aliis oīa intestina. et hoc fuit qz h̄o inter cetera aīalia eiusdem quantitatis est debilitatis virtutis bige

zirbg coopit p̄m ab anteriori pte et quia iūpta

*m
T6*

*cu for
mbr*

sine. et etiā qz intestina nociuis exterioribus magis sunt disposita pp̄ eūte
 ipsius subtiliorē esse et minus pilosam. Ex his etiā pōt patere scdm̄. s. q̄ sit
 iuuamentū eius. iuuamentū. n. ipsius est p̄fortare p̄ncipali digestione sto-
 machi et intestinorū: reuerberādo calorē ad stomachū. Et p̄pterea dicit. B.
 in 8^o de interioribus q̄ qdā miles fuit in bello i v̄tre vulneratus cui epi-
 plex. i. zibus fuit abscisus. tñ ex vulnere sanatus est. Et quōd escā tñ nō po-
 tuit postea digerere bñlex his etiā p̄nter p̄z tertiuū inq̄rendū de ipso. s. de
 sba eius: sba eius non fuit simplex. sed cōposita et fabricata ex substantiis q̄
 hñt calefacere. et p̄pterea h̄ fuit cōposita ex q̄druplici sba vt ponit. B. 9^o de
 iuuamentū mēbroz. s. ex pāniculis duobz subtilibz: et ex adipe seposa ex ar-
 teriis: et venis. ex pāniculis p̄: vt ipsi pāniculi p̄tinerent alia: et ē qz iste
 zibus debet esse extensibilis et lenis et dēpsus vt caliditate reuerberaret.
 ad h̄ aut pōt sba pellicularis magi aliq̄ alia. 2^o in ipso fuit adeps q̄ calefa-
 cit cū sit valde p̄pinq̄ in potentia ad caliditate. 3^o arterie et vene. q̄ multū
 calefaciūt. Ex his etiā patent alia duo. s. q̄s sit numerus p̄tiū eius: et etiā q̄
 sit colligātia eius. nā hz colligātia ad mēbra ad q̄ terminat vt stomachū et
 splenē et intestina: et spāl̄ colō pp̄ cām q̄ dicit: hz etiā colligātia ad mēbra
 a q̄bus oriūt. oriūt. n. ex pāniculo carnosio qui alligatus est dorso iux̄t byafrag-
 ma. Et cā q̄re ab illo oriūt est qz ad panniculū illū terminant due ex̄mitates
 pāniculi siphach: q̄ debet inuestire zirbū. 2^o qz ibi sunt magne vene et ar-
 terie a q̄bus iux̄t stomachū oriunt pue vene et arterie p̄tinentes zirbū. 3^o
 qz est ibi mesenteriuū sepositū a quo oriūt adeps seposa replēs vacuitates illi
 p̄tecture. Quae aut sit egritudo istius declaranda per anothomia p̄tetur
 ex his que dicta sunt supra.

De Anothomia intestinorum.

Leuato zirbo q̄ntū ad p̄tē q̄ coopit itestia et n̄ plus: vt nō moueas
 alia uēbra a suo loco: statim apparēt itestina circa q̄ p̄o notabis
 positionē et numerū. fuerūt. n. plura inuolata et reuoluta: et non fu-
 erūt vnū intestinuū rectū pp̄ duo: p̄o qz dato q̄ in q̄busdā brutis tñ sit vnū
 intestinuū recte p̄cedens. in hoīe aut et aliis aialibz p̄fectis fuerūt reuoluta
 vt diuicius cibo in stomacho p̄tinerēt: et in intestinis. qz si nō p̄tinerēt opoz-
 teret q̄ aial esset in p̄tinua acceptione cibi: et p̄tinua assellatione. et p̄tinuatio
 ista impediret occupationē in aliis p̄fectionibz opationibz. 2^a cā fuit: qz si to-
 tū intestinuū fuisset vnū rectū nō qlibet ps cibi fuisset p̄tracta a superficie itesti-
 ni. et ideo nō exuccasse intestinuū totā humiditatem p̄tentā in cibo et chilo vt
 igit̄ nihil remaneret de cibo intactū ab intestinis et vt tota humiditas exuc-
 caratur: ordinant natura ipsa esse inuoluta. ex h̄ statim appareret tibi q̄ sunt
 plura numero. qz sex tria subtilia seu gracilia: et tria grossa.

De Anothomia intestini recti.

Accipiendū tñ ab vltimo q̄b vocat rectū vel longaon cuius ex-
 tremitas est orificiū q̄b vocat anus. sed vt ano^a alioz nō destruat
 bb

euuamēta zirbi

opofico zirbi

vn̄ oritur zirbz

*zō q̄re vnū ite:
p̄tetur itim nō ē
in hoīe*

sex p̄intestina i hoīe

*milles
T bello*

Paal. Jov

*no de venis tra
intestina ruz illu
na pduxerit cas*

Quare dr Colon

ligare oportet illud intestinū circa mediū eius in duabus ptibus: r i medio
ligature incidere r inferiorem premi dimittere: r cū superiori excarnando
ascendere extremitate r nota circa illud intestinū multitudinem venarū me-
seraicarū que veniunt ad sugendū si quid de humiditate in chilo vel supflui-
tate remansit: r istud intestinū iux̄ illa finit: vbi incipit intestinū qd̄ colon no-
minandū est. qd̄ ideo dicitur colon qz plura habet colla vel cauernositates
vel cellulas vel cameras in quibus steruus figurā accipit r in ipso retinet
propter has cellulas.

C De Anothomia colon.

Sitg colon

*no ruz formata
intest. ruz pntant*

Circa qd̄ intestinū colon. pmo debes p̄siderare locū. qz multū cir-
ca renē sinistrū locat r inuoluit: r hec est cā qre eius dolor ex pre-
loca nō distinguit a dolore renali. postea s̄o ascendens r coopiens
splenē incipit circa exteriora declinare s̄sus ptē dextrā r coopit stomachū:
r pp̄ coopiturā quā facit supra stomachū. accidit q̄ qn̄ supfluitas descendit
in hoc intestinū q̄ stomachus ei cōpatit r dolor r rugitus tunc ip̄is appet
circa stomachū r tūc hō statim desiderat assellare r assellat qd̄ non cōtinge-
ret si in stomacho essent humores q̄ facerent hunc rugitū r dolorē: r ex hoc
pater qre accidit bis q̄ purgant sincopis qn̄ appetunt assellare. r est qz hu-
mores in intestino h̄ p̄tinent q̄ debent euacuari. r tunc illi humores existe-
tes in illo intestino alterāt stomachū r os eius: r exalteratione oris stoma-
chi sequit̄ sincopis. Sed dubitabit aliq̄s rōnabiliter de loco istius intestini:
qz cū sit de grossis debet esse inferius r non supra alia cuius oppositū ap-
paret. Dicendū q̄ illud intestinū fuit locatū supius iux̄ta vel ppe stomachū
pp̄ tria. p̄mo qz illud ignobilius est oibus gracilibus. r ideo sub mirach de-
buit inter cetera positū esse exterius. sc̄do qz illud intestinū cōtinet feces:
r aliq̄n indurant ille: r de se priuate sunt omni humiditate r caliditate natu-
rali vt a mēbris vicinis adiuuaret ordinauit natura vt locaret̄ imediate su-
pra stomachū vt coopiet a zirbo a quo r stomachus cooperit: q̄ zirbus ip-
sum humectat r calefacit r p̄pterea apparet q̄ nō est aliqd̄ intestinū cū quo
ita alligatus sit zirbus sicut cū colon. Tertia cā huius locationis est: qz il-
lud intestinū pp̄rie est factū ad cōtinendū r expellendū feces r maḡ ad ex-
pellendū feces. r ideo inter alia intestina ad ipsum pp̄rie debuit peruenire
colā q̄ habet expulsuā stimulare: modo p̄ hoc qd̄ sic locatū est: colā ad ipsū
substantiā puenit preter illā q̄ ad concauitatem intestinoꝝ puenit. nā supra
ipsum in parte dextra existit pēnula tertia epatis in q̄ est iustis fellis cum
quo colligat: r hoc apparet ad sensum: r p̄pterea tale intestinū in tali loco
apparet citrinū r amarū in gustu. Et nota circa hoc mirabilem operā na-
ture. Ad illud qd̄ obicitur soluitur. qz intestina nō iudicant superiora ratio-
ne loci. sed ratione colligantie quā habent cū stomacho vel fundo stomachi:
modo intestina gracilia rōne talis colligantie sunt superiora aliis: r ex loco
istius intestini superioris apparet causa qre in dolore colico dolor augetur

*int̄ oia intestina
zirba maḡ alligat
ipi colon*

3
d
o

tempore assumptionis cibi. qz tunc istud intestinū comprimit a cibo sed in
 tpe famis nō. sed intendit dolor renalis z hoc est vñū ex signis distinctiuis
 inter vñū dolorem z alter. z ex loco z colligātia dicti intestini apparent no
 bis duo: vñū vtile in cognitione: z aliud in opere. in cognitione: qz quando
 colica fit: prius incipit in parte sinistra z in illa magis molestat. tum qz inte-
 ninū illud frigidius est ibi cū non contangat a kisti fellis. secūdo qz in maio-
 ri quāritate est locatū circa renem sinistru: z est ibi etiā strictius. tamen illa
 colica q̄ fit in parte sinistra nō rādiu molestat. tū qz fit a causis faciliozibus.
 tum qz causa eius est in loco viciniori ad expulsionem. Et nota hoc qd per
 experientā vidi multotiens. Quātū ad opus vero cōfert: p̄tio. qz in colica
 ea q̄ administrantur exterius debent magis applicari circa ypcundriū si-
 nistrū q̄ dextrū. licet vtrobiq; cōferāt. secūdo qz quādo fit clistere melius
 est vt corpus declinet versus dextrū. vt intestinū colon nō comprimat ab
 aliis. postea infecto clisteri verat se sup latus sinistrū. z postea paulatue
 sup dextrū. sicut in expulsionē q̄ debet fieri per portionē administratā per
 prem supiozem. ecōtra quādo incipit mouere. hec de loco z colligātia eius.
 Substantiā vero eius tertio consideres grossam z solidā z p̄terea ventosi-
 tatem generatā in eo multo tpe continet que fortissimū interdū in eo gene-
 rat dolorem: qui cū fiet in substantiā grossa z solida apparet ac si intestinū
 terebello perforaret: z ideo etiā in hoc assimilatur dolor hic dolori renali.
 quarto cōsiderare debes figurā eius z formā que apparet ex dictis: cel-
 lulosum enim est intestinū z in cellulis illis qz via z transitus multū obli-
 quat fit causa more superfluitatū in eo: propter quā ille figurā recipiunt
 ad modū cellulaz. z ideo sterco figurā habet quā scis: que magis apparet
 in stercore retento z exsecato vt in febribus z aliis egritudinibus in q̄bus
 eiciunt squibale z humores flegmatici retinentur: z sunt materia cucurbiti-
 ni. nā in concavitate cellulaz est humor flegmaticus multus qui est suffi-
 ciens materia ad generandū vermes: sed si inter vñā cellulā z aliā cōtineat
 paucus humor qui nō sit sufficiens materia ad generandū vermes: est tamē
 sufficiens ad generandū panniculū continuantem vñū vermē generatū in
 vna cellula cū altero generato in alia. Operatio aut z inuamentū z egritudo
 istius patent ex predictis.

*dolor colicū magis
 augetur p̄to cibo
 z renali vto qm*

*nō rādiu p̄t e p̄noz
 colica qz sinistrū*

Subā colon

sq̄ibale

*vermes i eo
 aliqui q̄dant*

De Anothomia monoculi.

De autem intestinū continuatū est ex parte superiori cū mono-
 culo siue ceco. qd dicitur monoculū: nō qz nō habeat nisi vñū orifi-
 ciū p̄ qd attrahat z expellat: qz h̄ est impossibile. sed qz h̄z orificia
 duo vñū p̄ qd attrahit. aliud p̄ qd expellit. Illud aut p̄ qd expellit nō est sic
 in aliis oppositē locatū ecōtra primū: sed ambo locata sunt iuxta se inuicē. z
 infra hec orificia p̄det lacuna huius intestini ad modū sacculi: id alio noie
 saccus vocat. Et sic apper ei9 figura z colligātia z loc9 ē: qz locat9 ē i laterē
 dex^o sup vel iux terminū anche siue scie z infra renē dextrū. sba ei9 est eadē

Situs monoculi

bb ii

*tra st. megra
gracilia*

*ubi fit passio
ylia*

*plures vt mesenterie
quatuor ad hor-
m ad aliq. mēstrum*

cū sba colō. Egritud patit et silem ei. Iuuamētū est vt ps succi q̄ venit ad
ipm i eo retineat: r renouat r vt reuerberet vl' descēsum phibeat citū ipsi
succī ab itestinis supioribz: r ista intestina supiora sunt gracilia r sunt tria.

C De Anothomia yleon.

n Am huic itestino p̄tinuat intestinū yleo qd̄ circa ylia locationē r
sitū hz: r reuolutionē: r in isto sit passio yliaca i q̄ est dolor vche-
mēs circa ylia: r sic appet. loc: colligātia: r passio: r sba eius: q̄ qz
subtilior est iō ḡcile vocat. sic pp̄ p̄mā cām vocat yleo. Iuuamētū ei⁹ est qz
est factū vt p̄tineat succū: vt qd̄ vtile est possit eruccari: r iō multū inolutū
est: r ad ipm pueniūt p̄les vene mefaice q̄ ad aliqd̄ aliud itestinū: r ab eis
r mesenterio debes eū excarnare. r qn̄ ad p̄tē eius supiorē iux̄ stomachū p̄
uenisti tūc inuenies qd̄ circa p̄tem sinistram ad spondiles declinat: r valde
est incarnatū cū mesenterio: r ideo cū contela incidet ne frangas aliquid.

C De Anothomia ieiuni.

e I post incisionē iuenies ieiunū itestinū. qd̄ talit̄ vocat: qz vt p̄tm
reperitur vacuū in bene dispositis r cā sue euacuitatē est duplex. s.
rectitudo eius: hā rectū est sicut itestinū vltimū. 2^a cā est multi-
tudo colere q̄ venit ad ipm a chisti fellis per canalem qui p̄tinuat cū inte-
stino duodeno. cū quo illud immediate p̄tinuatur.

C De Anothomia duodeni.

e I dī p̄mū illud itestinū: r vocatū est duodenū. qz ei⁹ lōgītudo
vt in plibus est. i. z. digitor: r ad h̄ itestinū puenit canalis qd̄ a
chisti fellis. r iō caue qn̄ excarnas ne istud canale icidas. s. z. icide
itestinū duodenū bñ sferius r liga r tūc icipiēdo sic icipiūt auctores hēs
sex intestina. Primū est duodenū. Scdm̄ ieiunū. Tertū yleon: r ista sunt
ḡcilia r supiora. Quartū est monoculum siue cecū. Quintū est colon. Et
sexmū est rectū. h̄ oia itestina videbis esse inuoluta r p̄tinuata r alligata dor-
so sicut q̄si alligata sunt oia viscera p̄ quoddā membrū qd̄ vocat encarnus
vel mesenterū a mefaicis que in ipso sunt. r vulgares bononiensis vo-
cant eum interiglio quasi interiora tenens.

C De Anothomia mesenterii.

i Stud mēbrū sbam hz p̄positā ex venis cordis: p̄nticulis: r liga-
mentis: vt p̄dicta mēbra possit ligare r tenere sui s̄tute notabili: r
ex sba seposa pingui vt dura mēbra q̄lia sūt sp̄diles cū mollibz
q̄lia sūt itestia r allia viscera sine me^o nō p̄iugant vt molle a duro nō pariat.

*Numeroz et ordo
om̄z intestinoz*

reliqs aut vacuitas q sunt i h replēt sbe glādose q multe sūt i h mēbro. r h ē
 vnu iuuamētū carniū glādosaz q sunt i h. Aliud iuuamētū est vt substent
 venas misatcas q i h sunt dispse: sic nō ē logincū q iste carnes sint facie ad
 gnandū humiditatē q iestina r sex interdū humectent. etiā dato q cibaria
 sumant dura r ideo videmus q stercus liquidū emittit dato q cibaria sumā
 tur dura maxima tñ ps carnis glandose est in pre supiori r grossa in q con-
 gregat frequenter pp ppinquitatē ad splenē mltia ex q causat mltia mira-
 chia. Hoc facto eleua mesenterii vel dimitte donec feceris anothomia ve-
 naz q pueniunt ad stomachū r ad splenē: ad quā videndā r alioz mēbroz
 infra stomachū cū cānula p portenariū r liga fortiter r incid intestina. fac
 aut incisionem infra locū ad quē puenit cānalis a chisti fellis ad intestina.

De Anothomia stomachi.

¶ Iste de intestinis videas r pcedas ad terciū mēbrū puta stoma-
 chū de quo videre debes illas. vi. q de aliis. p^o. n. pnotabis locū
 eius r circa locū nota p^o vbi eius. 2^o sitū. Ubi eius est: qz cū sit
 cella cibi stomachus vt dicit. 3^o de iuuamētis mēbroz caplo. 2. r ibi habe-
 tur totū qd dicit de stomacho r dicitū est de intestinis r habet ab haliabate
 3^o sue theorice dispōnis regalis caplo. 2. Est q locus eius i medio corpis su-
 perioris r inferioris: dextri r anterioris r posterioris. sed tu hic dubitabis q
 re stomachus nō fuit positus iux os. dico q cā fuit duplex. vna qz iux os de-
 bent esse mēb^a anhelitus pp attractionē aeris. 2^o qz memb^a fecū recepta
 debent esse p̄tinua cū stomacho. Talia aut ifra dyasragē debent esse p̄tenta.
 r ideo vides qd stomachus supius hz cor mediāte dyasragē r iferis mesen-
 teriū r intestinala dextris hz eparla q apprehendit. v. suis penulis sic ma-
 nus qd apprehendit r capit. v. digitū. A sinistris hz splenē q calefit mediāt
 bus arteriis. A pte anteriori zirbū. A posteriori musculos dorsi r venā ma-
 gnā r arteriā q trāsit supra dorsum vt postea videbis. r ideo locus eius in
 me^o est p̄ptera qz est sic cella cibi cōis oibus. Situs aut ei9 est qz licet sit lo-
 catus supra dorsum ps tñ eius supior declinat ad locū sinistrū. iferior vero
 ad dextrū. Et cā istius situationis fuit pp causas q dicent i anothomia epa-
 tis nā epar debuit esse i laterē dextro eleuatū: r cū sit magnū totā cōcauita-
 tem dextre ptis supiorē occupauit: r ideo in dextro nō potuit ps supior
 stomachi collocari sed i sinistro. ps q iferior debuit ad p̄tē dextrā declinare qz
 in pte sinistra inferiori iuxta renes est intestinū colon grossum multū inuo-
 lutū multis inuolutionibus r occupat magnū locū. Sed in pte dextra infe-
 riori sunt intestina gracilia r subtilia q modicū r parū occupant locū ideo
 stomachus quātū ad p̄tē inferiorē debet declinare ad p̄tē dextrā vt repleat
 vacuitatē ibi existentē r cedat locū colon. Sed tu dices qre stomachus nō
 fuit locatus directe supra spondiles dorsi. dico q cā huius potuit cē du-
 plex. vna cā q dicta est. s. vt cederet epari in pte dextrā r replet vacuita-
 tem in sinistra. alia cā fuit qz si stomachus esset directe locatus supra dor-

Situs stomachi

*ordo om̄ mēbroz
gastroz*

nō quō stō. iactat.

*in stō. nō est
certo a nā locat9*

sum tunc officia duo. s. superius et inferius essent directa et ideo in hōie est
 sit stature erecte stomachus nō bene continet cibū sed descendit ab eo sta-
 tim cibus ut g nō contingat sic fuit situatus. sed 3^a cā huius fuit qz q̄tū ad
 os eius et p̄te supiozem debet recipere meliā a splene q̄ est in p̄te sinistra. q̄tū
 vero ad p̄te eius inferiorē debet recipere colerā ab epate q̄ est in p̄te dextra:
 et h̄ apparet p̄mū. s. q̄s est locus stomachi. fm. s. colligātia: p̄nter apparebit
 meliusqz colligātia habet cū splene: cū epate: cū corde: et cū cerebro et illud
 p̄nter declarabit: qz apparebit qz cū splene habet colligātia pp venas que
 apoztat melācolia ad os stomachi: et pp venas q̄ veniūt ad sinistrū stoma-
 chi ad nutriendū: sicut cū epē habet colligātia rōne venaz reliquaz: cū ce-
 rebro pp neruū q̄ venit ad os stomachi et expādīt maxime circa p̄te supio-
 rem stomachi. cū corde vō habet colligātia rōne arterie magne q̄ est ab eo.
¶ Ex his pōt patere tertiu. s. cuius figure sit: qz est figure rotunde: qz ta-
 lis figura maxime est a nocumētis remota. Itē qz oīum aliaz est capacissī-
 ma. stomachus aut̄ multa debet continere: sed nō p̄fecte figure rotunde: sed ar-
 cūalis magi: pp cām dictā: qz ps supior eius est declinās ad sinistrū: inferior
 vō ad dextrū ad modū cucurbitę retortę vel saracenie. vey est qz oīa q̄ di-
 cent de stomacho melius apparebūt p̄ano: homiā mēbroz subsequentū.
 patet etiā q̄tū. s. q̄ sit q̄titas stomachi: qz magne valde est: cū iterdū opoz-
 teat ipsum recipere et continere magnā q̄titate cibi: vey qz nō semp est in ma-
 gnitudine sui vltima: sed equat q̄titati p̄nti: qz extensibilis et corrugabi-
 lis est. Quinto aut̄ videas p̄tes et numez p̄tū eius: p̄tes aut̄ eius sunt du-
 plices. s. vles et integrales. Quedā vō sunt q̄titative et determinate. p̄me
 sunt due tunice eius: p̄^a et intrinseca est nervosa. 2^a et extrinseca est carno-
 sa. vey est qz p̄^a est spissior 2^a: qz illa debet p̄^o stringere cibū et ideo vt non
 ledat ab eo. debuit esse spissa. Item pp aliud qz stomachus pp illam tunicā
 est valde extensibilis qd̄ requirit interdū pp multā q̄titate cibi. sed exte-
 rior licet requirat pp digestionem fuit subtilior: qz digestio stomachi adiu-
 uatur valde a mēbris vicinis circūstātibz. sed extensio et continentia cibi
 nō. Et iste tunice non solū diuersificant in sba: et in q̄titate: et loco. sed situa-
 tione villoz: qz in p̄^a cū in ipsa sit appetitus: et appetitus immediate ordinat̄
 ad attrahendū. villi fuerūt situati ad attrahendū. tales aut̄ sunt longitudi-
 nales. et ideo in ea sunt villi longitudinales: et qz attractioni statim p̄iungit̄
 retentio. qz omne qd̄ attrahit attrahit vt retineat: qz attrahit vt in eo mē-
 brū voluptuet: hinc est qz in hac tunica fuerūt positi villi trāsueriales qui
 deseruiūt retentioni: vey est qz illi sunt in p̄te nō interiori sed exteriori illius
 tunice. in 2^a vō cū ipsa ordinat̄ ad digestionem: et digestionem deseruiat: ex-
 p̄nti expulsio qz ei subsequit̄: in eis vō fuerūt situati villi latitudinalis: et ex
 hoc aq̄ q̄re intrinseca tunica fuit nervosa. et carnosa nō fuit pp villos longi-
 tudinales q̄ debent esse in intrinseca: q̄ est vel debet esse p̄ncipiū appetitus.
¶ Itē alia cā est qz intrinseca est ordinata ad sentiendū: extrinseca ad di-
 gerendū et alterādū. Hūc aut̄ sensatio melior sit qm̄ sensibili immediate oc-
 currit sensus vel membrū sentiens. alteratio vō potest esse per mediū et

Colligātia p̄ori

figura p̄ori e
rotunda

quantas

ex qbz p̄pantur
Stomachus

na de vilis in
tunica p̄ori

digestio: et hoc est quod ponit expresse Avicenna capitulo de membris primo ca-
 none fen p^a ubi dicit sic: Et natura quidem intrinseca tunica. scilicet stomachi fe-
 cit nervosam: et extrinsecam carnosam. potest namque digerentis operatio ad id quod
 digestum est in potentia sine occursum pervenire: sentiens vero id quod sen-
 titur non potest sentire: nisi obviando ei sensibile. scilicet sensui tactus. Alie vero sunt
 partes eius quantitate et determinate ut pars superior: et orificium eius inferius
 quod dicitur portanarium. pars superior angustior est secundum naturam parte inferiori. quia in
 inferiori debet fieri digestio et cibus debet contineri. in superiori non. Orificia
 tamen harum partium conveniunt et differunt. quia ambo posita sunt a lateribus et
 non sunt posita vel facta in ultima eminentia partis superioris vel inferioris.
 Sed pars inferior descendit magis quam portanarium vel pilorum: cibus non
 descendat sed continetur in ea: ut in bursa quodammodo: sicut superior supereminet ori sto-
 machi: ut quando stomacho repleto homo inclinaret non ascendat cibus ad me-
 ri et os. et spatiosius quando multum replet stomachus. Et ex hoc potes videre quare
 ex superflua quantitate cibi dysfragma comprimitur: et cibus non egreditur. Item con-
 veniunt. quia ambo orificia sunt in stomacho in loco ubi continuatur vel alligatur dor-
 so. nam os stomachi est recte in primo sue alligationis dorso alligatum et propte-
 rea alligatum est os stomachi ad spondilem ubi finit dysfragma. et ista est ter-
 tiadecima. eo quia in duodecima est costa ultima mendosa ad quam terminatur
 dysfragma. Et ex hoc apparet tibi quod quando vis alterare exterius confortare vel
 aliter operari circa os stomachi: optimum est in dorso circa duodecimam et tertiam
 decimam spondilem hoc facere. spatiosius quando predicta impugnant ab epate vel splene: dummodo
 arteria adorti non impediat que in dorso est. sequentibus autem spondilibus que vocantur spon-
 diles renu alligatur stomachus versus ad portanarium: tunc vero alia pars inferior a spon-
 dilibus obligatur versus sinistram. et ideo conveniunt illa duo orificia. **Differunt:**
 quia superius orificium quod vocatur os stomachi est magis latum quam inferius portanarium.
 et hoc fuit quia per os stomachi aliquando cibum grosse sibi et bure debet descendere: et
 digestus: et ideo debuit esse latum. sed per orificium inferius tantum res subtiliata et di-
 gesta et liquida debet egredi et ideo non fuit ita latum et hoc de partibus eius. **Ex**
 quibus apparet sextum quod debet inquiri de stomacho. scilicet que sit substantia eius. quia a quo cum
 tunica nervosa sit maior in eo: quod substantia nervosa est a domino. **Et ex hoc apparet**
 complexio eius sit frigida et sicca. **Apparet** que sint operatio vel iuvamentum. quia
 duplex. unum ad appetendum cibum pro toto per tunicam intrinsecam. alterum ad prepa-
 randum cibum ad nutrimentum totius et per tunicam extrinsecam carnosam: et membra
 coadiuvantia. **Ex his potes videre** que egritudines potest pati omnium gene-
 rum: quibus possunt comparari principaliter omnia membra principalia ut epa: cor:
 et cerebrum: et ex consequenti totum corpus. curatio tamen earum ex anothomia
 propria non plus dependet quam aliarum. et hec de stomacho.

De Anothomia splenis.

Splenis anothomiam perfecte videre non potes. nisi abscondas costas
 alias mendosas ex latere sinistro. que non perfecte elenes sed ut suffi-
 cit optimo quibus abscessis locus splenis tibi apparet: quia parieti

*no de orificijs
Stomaci*

*p minima quantitate
tibi dysfragma
opprimitur*

aliquando Stom

Complexio Stom

xiij

sinistro stomachi adheret ad cōcavitā eius. q̄ntū vō ad cōuexū alligat̄ dorso
 ⁊ siphach p̄niculis subtilissimus ortis a siphach. appet 2^o q̄ locus eius
 nō est ita in alto sicut locus epas̄. figura eius est q̄drāgularis: qz in hōie est
 q̄si ad modū q̄drāguli: pp figurā stomachi cuius cōcavitā ē circumstātē in
 pre sinistra habet splenē replere. Tertio vide q̄titate eius: qz i hōie p̄portio
 nalis satis est i q̄titate respectu alioꝝ mēbroꝝ. colligatiō vō eius est: qz col
 ligantiā habet ad cor: epar: mesenteriu: zirbū: ⁊ stomachū. colligatiā vō ha
 bet ad oīa ista mēbra p̄ter cor p̄ venā q̄ venit a porta epatis ad splenē. q̄ col
 ligantiā appet: nā si excarnādo p̄cedas. videbis q̄ a vena p̄caua epatis p̄
 uenit vena vna maḡ ad splenē a q̄ descendit vnus. ramus in medio trāsi
 tus eius inferius ad mesenteriu ad ipsum nutriendū: ⁊ portat sanguinē aq̄
 siorē ⁊ humidiorē. postea q̄n ista vena appropinquat spleni itez vnus ra
 mus. ramificat̄ ab ea q̄ vadit ad nutriendū p̄ inferioꝝ sinistra stomachi po
 stea vō puenit ad splenē ⁊ p̄cavitatē eius: ⁊ in eius cōcavitatē ramificat̄ in
 duos ramos. s. inferioꝝ ⁊ supioꝝ: inferioꝝ descendit inferius ad nutriendū
 zirbū q̄ntū ad p̄e sinistra: sed supioꝝ transiens p̄ p̄cavitatē splenis ramificat̄
 in duos. quoz vnus puenit ad p̄e sinistra supioꝝ stomachi ad nutriendū
 supioꝝ. Alī vō puenit circa orificiū stomachi ad portādū mliā q̄ p̄mulgen
 do p̄fluit ad os stomachi: vt incitet appetitū. qd̄ vō remanet magis in sple
 ne: ipsum nutrit: ⁊ ex h̄ appet tibi cū q̄bus mēbris habeat colligatiā splē qz
 cū epate mediāte vena. Colligatiā aut̄ habet cū corde p̄ arterias q̄ ad ipm
 veniūt ab arteria adortiā in dorso est infra dyasraglā q̄bus arteriis stoma
 chus multū calefit in latere sinistro vel a splene rōne istaz arteriaz ⁊ h̄ fuit
 vna cā q̄re arterie multe ⁊ magne veniūt ad splenē alia cā fuit vt calore ar
 teriaz sanguis grossus q̄ nutriturus est splenē subilliet. ⁊ digerat̄: qz splen
 habet substantiā rarā in q̄ humorē grossum ⁊ mlicū recipe debet. Ex his ap
 paret tibi q̄ntū qd̄ debes videre de splene. s. q̄ sit substantiā eius: qz s̄ba eius
 est rara ⁊ spongiosa. pp qd̄ appet sextū. s. cui⁹ p̄tonis sit: qz i p̄patione ad
 cutim calide ⁊ humide: ⁊ lz essentialit̄ sit frigide ⁊ sicce pp nutrimentū. iuua
 mentū patet. et ex his tibi appet q̄ cū recipiat ⁊ p̄tineat humorē malanco
 licū grossum: ineptū ad euacuationē q̄ frequenē repletur: ⁊ oppillat̄. ⁊ apo
 stemat̄: ⁊ resoluencia tunc fortia multū resoluunt substantiā eius si sint for
 tia: ⁊ dato q̄ ratione humor̄ cōpetant: ⁊ h̄ de splene.

colligatiō splēis

*colligatiō in dorso
h̄ p̄ arterias*

De Anothomia epatis.

Par manifeste vides esse locatū in dextro latere amplexens sto
 machū: supius eleuatū valde. Et nō decipiat te q̄ in aīali mortuo
 locat̄ multū sub costis: qz nō est sic: cū sit sub dyasrag: ⁊ dyasrag ex
 tremis costaz iungit̄. Sed h̄ cōtingit qz mēbra spūalia multū euanuerūt:
 ⁊ ideo vacuitatē eoz replet epar p̄primen^o dyasrag: ⁊ ideo debes trahere
 inferius: ⁊ aīal siue corpus elauere ⁊ mirach. Cōsidera sedo q̄titem eius
 maximā in hōie: cū sit aīal humidū ⁊ calidū. 3^o respicias p̄tes ei⁹ quaz q̄

dā sunt intrinsece Integrales: qdā sō extrinsece magis. Intrinsece integrales sunt quinque penulle eius: et licet in hoīe nō sunt separate semp ad inuicē et q̄libet illarū penallarū est cōposita ex venis diuisis: et diuersis vel dispersis p̄ eas ad modū retis: cuius retis vacuitates replere sunt carne vel sanguine: q̄ est pp̄ria substantia epatis qz est sanguis coagulatus: et in his venis continet chillus q̄ diuisus ad minima s̄m minima alterat et cōtangit ab epate: ideo fit vt q̄si epate totū contāgat chillū totū et hoc ordinauit natura vt melior et p̄fectior fieret cōuersio. chilli in sanguinē: qz alteratio q̄ fit s̄m minima p̄fectior est. sed tu dices q̄re natura nō sic ordinauit. in stomacho. sed in stomacho posuit cōcauitatē vnā. Dico q̄ h̄ fecit qz in stomacho p̄fecta decoctio nō debet fieri sicut in epate. itē qz in stomacho assumunt cibaria dure et grosse substantie q̄ nō p̄t p̄ stricissimas vias penetrare: sed ad epate s̄bā t̄m liquida d̄ puenire: et ista decoctio et si fiat in toto epate maxime t̄m fit in parte sup̄iore: et p̄pterea ps̄ illa solidior et magis cōpacta est. Partes eius extrinsece sunt ptes eius q̄bus mediātibz habet cū aliis colligatiā. nā cū corde habet colligatiā p̄ venā chillim q̄ orit̄ a gibosa p̄re epatē. et p̄ arterias. vt videbis in ano^a cordis. et vene chillis habet colligatiā ad v̄asfrāg. cui suspendit. et ad spondiles siue dorsum cui alligat p̄ panniculū eius. p̄niculus eius aut̄ est duplex. s̄. coopiens: circūuoluens: et suspendens. Primus est suā substantiā velās. Scōds est suspendens ipsum sup̄ius ad v̄asfrāg. Ex h̄o^a patit̄ q̄nq; dolorē extēsiuū: p̄ s̄m patit̄ dolorē aggranatiuū a materia age grauante. qdā p̄ro sunt ptes q̄ sunt or̄te ab eo. et iste sunt duplices. s̄. vene et canalīs chistis fellis. de canali h̄ postea videbit̄. Vene aut̄ sunt duplices. s̄. chillis q̄ orit̄ a gibositate epatis: et cōcaua siue porta q̄ orit̄ a cōcauitatē epatis. de anothomia chillis postea videbit̄. Por̄te aut̄ sunt q̄nq; rami intrantes epate sicut sunt q̄nq; penulle epatis iā dicte egredientes sō et epate sunt octo due p̄ue in q̄bus nō labores ad discernēdū qz sufficit tibi si sequentes discernas. aliarū aut̄ sex. h̄^a vadit ad dextrū stomachi ad nutriendū tunicā exteriore stomachi: et sp̄at̄ p̄te inferiore. z^a vadit ad splenē. cuius anothomia vidisti iā in ano^a splenis: et ista est valde mag^a et discernibilis. 3^a rēdit ad latus sinistrū et vadit ad intestinū rectū ad exuccandū a cibo humiditatē si qd̄ remansit inuatiui. 4^a vadit ad sup̄iore p̄te dextrā stomachi ad nutriendū ipsam in opposito eius q̄ veniebat ad splenē ad latus sinistrū. 5^a pars diuidit̄ qz vna ps̄ vadit ad dextrā p̄te zirbi ad nutriendū zirbū in opposito illius q̄ veniebat a splene ad nutriendū latus sinistrū zirbi. Alia ps̄ vadit ad colon ad sugendū qd̄ est in ipso: et ad nutriendū ipsum: et p̄pterea in p̄te dextra cū colon maxime p̄tinuat zirbus. 6^a vero ps̄ vadit ad ieiunū: et reliquū eius diuidit̄ p̄ intestina gracilia. s̄. ileon vsq; ad cecū: et in isto sunt plures vene miseraice q̄ in alio aliquo et p̄pterea iste ramus tibivalde erit manifestus et h̄ de 3^o videndū circa epate. q̄rū qd̄ debes videre est for^a vel figura eius. nā fig^a est lunaris: qz cōcauitatē h̄z et gibositate pp̄ qd̄ apostema factū in gibo eius debet esse figure lunaris. q̄m̄o appet̄ substantia eius q̄ qua d̄n̄o in eo est caro pp̄ria. que est sicut sanguis coagulatus: et ideo est

duplites nō oritur
 ab epate isofitate

etiam q^o eius calida & humida. iuuamentū & opa^o eius patet: qz opatio eius
est chillū sanguificare: & qz ydrops est ppriū nocuentū sanguificationis:
ideo dico qz ydrops est ppria pa^o epatis. Quomodo autē aquositas vel vē-
tositas hec pueniat ad totū vt in iposarcha satis patet: qz per venas. quo-
modo autem pueniat ad concavitatem ventris vt in ascite & tympanite de-
claratum est supra in anothomia ventris & mirach.

De Anothomia chistis fellis.

Histis fellis locus est in cōcavo epatis in penulla eius media. Et
cā h eius fuit: qz colaz quā cōrmet debet trāsmittere ad intestina
pp cām dictā superius. nunc autē agilius colerā hanc transmittit
ad intestina qz si esset locata in gibo epatis. Item tunc nō cōtangeret inte-
stinū colon pp iuuamentū supius dictū. Sed tu dices quō qz verificat dictū
H. q. de iuuamētis mēbroz ca^o. 3. qd purgatiū colere est i loco medio ve-
narū q portant sanguinē ab epate: & venarū inferiorū q attrahunt & adducūt
chillū ad epat. qd qd illud dictū veritate hz de loco colli chistis fellis: qz in-
tū collū est in medio epatis vt potes videre ad sensum: & debuit ibi esse int-
tū sui oris: cū in medio epatis cōpleat digestio humorū: qz ibi dē sanguis
depurari a supfluitatibus oibus: & ideo collū chistis fellis ibi debuit hēe or-
tū. lz bursa siue vesica chistis sit locatū vt dictū est. Sedm qd debes videre
est colligātia eius: colligātia autē eius appet ex ptibus suis qz discernes ele-
uando chisti in fellis a pte inferiori. & tunc manifeste vides qz hz duplicē ptē
s. vesicā ptenentē: & collū deferentē & reportatē: & illud collū vsqz ad distan-
tiā quādā est vnū & postea bifurcat. & vnus ramus eius penetrat i epat ad
mediū sui (vel melius) oris a medio loco epatis ad attrahēdū colerā ab epa-
te. alter magnus ramus vadit ad intestinū duodenū vt vidisti supius & iste
bifurcat: qz ab ipso pūns ramus. ramificat q vadit ad fundū stomachi ad
pfortādū digestiū: & iste fuit paruus vt expulsū supflue nō stimulare: &
istud est vex vt in pluribus. In aliquibus vō iste ramus est maior eo q vadit
ad intestinū pdictū: & ex his ad sensum potes videre solutionē cuiusdā
dubitationis q puenit fieri tertio de stultib⁹ naturalibus. Hal. dicit qz p
idē collū: chistis fellis attrahit colerā & expellit: qz vī q tunc expellat ad mē-
brū & locū q attraxit. dicendū q illud est idē collū vsqz ad quādā distantiā:
postea vero bifurcat. Et ex his appet tibi q sit colligantia chistis fellis: qz
colligantia habet cū epate intestinis: & stomacho. Itē habet colligantia ra-
tione venarū artariarū: & neruoz cū aliis: eo q ad ipsum pter dictū canale p-
ueniunt vene: & arterie quas potes videre ad sensum ad ipsum nutriēdū:
qz ex eo non nutrit qd puenit ad cōcavitatem eius fm Hal. eodem tertio:
sicut ad ipsum perueniūt nerui qbus mediātibus habet sensus. Et ex his
apparet tertū. s. quis numerus ptū eius. Et quartū que sit quātitas eius.
Quintū quid sit figura eius: qz figure ob longe cū rotunditate: substantia
eius est pellicularis. Iuuamētū eius patet ex dictis: qz facius est ad attra-

bendū colerā rubeam: et supflūā ab epate: ad expellendū eā ad intestina vt
 dicitū est. et ex his potes videre q̄ sunt infirmitates q̄ ab ipso possunt cōtin-
 gere et sunt valde nocentes. qz sunt oppillationes. Ista autē oppillatio pōt
 esse triplex. qz vel est oppillatio facta in collo eius cōi: vel i aliq̄ ramoꝝ eiꝝ:
 si sit oppillatio in collo eius cōi tunc cū colera nō expurget ab epate: cū san-
 guine p̄mifcet per totū corpus. et si ipsa sit subtilis colera et corpus sit aptū
 ad febres: est cā febrū puriday colericay. si vō etiā sit grossa cā erit icteri-
 ca: et tunc egestiones poterunt esse colerice sed tamē magis et minus s̄m q̄
 plus vel minus de colera transit ad intestina. Inter dū tamen est q̄ oppilla-
 tio t̄m est in canali qui puenit ad intestina et tunc colera attrahat ad chistim
 fellis et nō pōt expelli ad intestina qz canalis clausus est: et tūc putrefit et ge-
 nerabit febrē tertianā vel p̄tinuā: et egestiones nō erunt tincte. sed v̄rina sic.
 q̄nq̄ vō erit oppillatio in canali q̄ puenit ad epatē: et tunc egestio nō erit tin-
 cta neq̄ ad chistim attrahet colera. et ideo i eo nō p̄tinebit p̄ p̄ns nō pu tre-
 fiet in loco p̄cipuo: et ideo colericā generat icteritiā: vel febrē cōtinuā. Et no-
 ta bene has oppillationes: qz multū tibi valent ad curā: et multotiens p̄tin-
 gunt. Et ex his habes anorbomiā perfectā epatis. Et his expeditis potes
 eleuare splenem. et abscindere epatē. sed non ex toto. sed circa zirbū eius vbi
 est origo vene chillis dimitte quandā partem: vt alia videas que reseruau-
 mus ad posteriora de epate et vena illa. stomachū autem dimittas. s̄z eleua
 mesenterii: qz eius anorbomiā vidisti in anorbomia intestinoꝝ.

*truphrat amides
 oppillatio i dypisfett
 ictericia
 Egestiones
 13*

De Anorbomia duarū emulgentiū renū.

Tibus oibus eleuatū tibi appebit vena maḡ q̄ est ramus chillis
 descendens: et arteria maḡ q̄ est ramus adorti descendens: et q̄n ista
 vena chillis est i directo renū ramificant ab eo due vene q̄ vocāt
 emulgētes. qz vnā vadit ad renē dextrū et alia ad sinistrū: orificia t̄m istay n̄
 sunt in directo. sed vnū est altius et supius altero: et h̄ ne vnus renū ipediat al-
 terē in attrahendo. supius autē vt in pluribus est orificiū vene q̄ puenit ad
 renē dextrū. inferius vero eius q̄ puenit ad renē sinistrū. et licet aliq̄n sit ecō-
 trario. Et cā illius fuit: qz vt in pluribus ren dextrū d̄z esse maḡ eleuatus
 ad supiora sinistro. et hoc qz calidi est eleuare. ipse autē calidior est sinistro.
 Itē qz monoculū itestini erat locatū in dextra pte sub rene. Itē epatē erat
 eleuatū supius. splē vō i latere sinistro maḡ descēdebat. s̄z si alicui epatē eēt
 magnū monoculū esset p̄nū: collon vō i pre sinist̄ eēt eleuatū: et ps sine ren
 sinister eēt calidior dextro et eēt h̄rio mō. h̄ t̄m raro est. Quelibet hay emul-
 gentiū vadit ad renis p̄cauitatē: et id debes vnā eay excarnare: et meli9 qd
 excarnes leuit illā q̄ venit ad renē dextrū: pp̄ cāz q̄ dicit: et i ea ponas tētā:
 et videbis q̄ ad cauernositates et p̄cauitatē renis venit. cui⁹ renis iā appet
 tibi locus: qz locus eius est quasi iuxta epatē. sed tu dices q̄re nō fuit inferius
 iux̄ vesicā: dico q̄ cā huius fuit: vt bene attraheret aquositatē ab epate: q̄n
 manēbrū attrahens est p̄pe illud a q̄ debet attrahere: attractio est melior.

*ren dextrū calidior
 et sinistro*

*idē maḡ
 itos p̄dit*

Colligaria eius cu epate etiā apparet: qz magnā venā recipit ab epate me-
diāte vena chilli: vt p venā illā aquositate vrinale q amodo est supflua: cor-
pori postq sanguis egressus est epate attrahat & expellat: sed cū hac aquo-
sitate attrahit etiā sanguis: qz fm Gal. de iuuamentis ca. 3.º: 7.º de vitiis
nālibus: ad mēbra aliq ad q attrahit supfluitas aliq p canalē latū: simul cū
supfluitate iuuatiuū. s. sanguis. 7 h est cā qre ad splenem 7 renem simul cū
supfluo pprio vnicuiq attrahit sanguis. sed ad vtrāq vesicā: fellis. s. 7 vri-
ne pura supfluitas attrahit sine sanguine: 7 ex hoc apparet tibi q si vrina
ad renes puenit cū sanguine mixta: 7 ad vesicā depurata 7 sepeata a sangui-
ne: q oportet q in renibus depuret 7 collect. Collat aut: qz ad pcauitatē pue-
nit renū: quā videre debes scindenº renē in pre gibosa eius nō pcaua: 7 p
longū p trahere vsq quo pcauitatē videas: tūc statim apz tibi qdā pānicu-
lus siue pānus rarus: 7 iste est vena emulgens rarefacta ad modū collato-
rii: 7 p porositates has pōt vrina trāsire: sanguis aut nō. 7 ideo collat vri-
na 7 distillat inferius in rene ad orificiū cui p̄tinuat porus vitides qui de-
scendit inferius vsq ad vesicā: 7 vrina p ipsum descendit ad vesicā: 7 ex hoc
apz tibi q hz colligariā cū vesicā: sicut hz colligariā p arteriā q ad ipsum p-
uenit oū corde. 7 cū cerebro: rōne nervoz q pueniūt a nucha ad texedū pā-
niculū eius quo mediāte sentit 7 sanguis remanet i rene: 7 attrahit ad sbam
eius: 7 nutrit renē. Ex his appet tertū. s. qd numerus enim p̄tū qz pº nu-
merº discretº est q sunt duo dext. s. sinister. Et cā vna fuit: vt si nocumētū
accidit vni opaº pficiat p alterū. Cā 2.º fuit: vt totā supfluitatē aquosam q
multa est plus q aliq alia 2.º digestiōis bñ 7 p̄plete possent attrahere: 7 ex
hoc appet q nō fuit tm vnº sicut vnus splen 7 vnus chistis fellis. Sed tu
dices qre nō fuit vnus magnus potēs attrahere totā aq̄sitatē. ad hº dicit
Gal. loco p̄allegato q si esset tm vnus magnus: tūc corpus humanū ere-
ctū nō eēt equū in lateribus: sed in eq̄le: qd verendū 7 enorme est. numerus
aut p̄tū p3 qz hz sbam ppriā: 7 pcauitatē: 7 pāniculū: 7 collatoriu. Quarto
notes q̄sitatē 7 figurā: nā figure est ob longe: vt in ipso distincta forēt duo
orificia p̄dicta. Apparet 7 3.º q sit sba eius: qz carnosā 7 solida multū: vt ab
aquositate mordacitina nō ledat 7 soluat. Apparet etiā iuuamenta renū.
Et ex his notes q in renibus ex quolibet genere egritudinis accidit diffi-
cilis egritudo: pº ex morbo p̄sonali: vt ex supflua caliditate diabetes que
fm Gal. 6.º de interioribus assimilāt lienterie stomachi: qz tota aquositas
subito attrahit: 7 expellit sine digestionē a renibus: patit etiā morbū p̄lo-
nalem ppriū: sp̄lit in numero: vt arenas 7 lapidē: 7 pillos: lapides aut 7
grene 7 pillū generant: vt plurimū ex eadē materia. 7 in eodē loco. nā ma-
teria eoz oīum sunt humores grossi qui p̄densant 7 inspissant a caliditate
renū: 7 interdū est q par inspissant 7 tunc fiunt pilli qui generant subtiles
7 longi: qz materia illa p por alique strictū paulatim expellit 7 p̄tinuata si-
cut a poris cutis expellit paulatim 7 p̄tinue materia pilli 7 capilli: 7 qn ista
materia plus exiccā 7 adurit generat arena: q aggregata generat lapidē:
7 h lapis est rubens qz ren est rubens: 7 iste lapis si sit ita magnus q non

Diabetes

7c.

13

possit egedi p por vritide: vt nō frāgat difficillime z q̄si impossibilis est cure. qz nō nisi p incisione a q̄ penitus caueas: si vō sit puus vel frāgibilis diffi- culter curat z expellit cū fortissimis dolorib⁹ cū trāseat p meb⁹ valde sensi bilia: z igrediat p cauernositates vesice: q̄ sunt ita stricte: sed fortitudine vir- tutis apertunt z dilatant z nō est loquinū q̄ aliq̄ scindant. patiunt etiā renes solone p̄tinitatis q̄tū ad venā eoz ex q̄ accidit flux⁹ sanguinis cū vrina. Et nota q̄ h̄ solo huius vene q̄ est cā huius fluxus sanguinis pprie dz in- telligi q̄ sit facta z q̄ fiat in pte in q̄ vena illa est subtilior z rarior: h̄ ps est ps paniculi collatorii: vt apparuit tibi ad sensum. Et ideo q̄n illa soluit cū deberet sanguinem phibere descēdere nō phibet ideo sanguis egredit cū vrina z sit mictus sanguinis: vex est q̄ dicit alii q̄ illud est ex vena soluta supra renes. z dicit q̄ cā est tūc qz vena debilitat in p̄imen⁹. sed tene p̄mū dicit qz rōnabilius est: sensui maḡ p̄cordat. patit etiā 3^o siue 4^o egritu- dinē p̄positā vt apo^a: z tūc in eo est dolor infixus. pp sbam suā solidā: ag- granatiuus: ac si lapis esset in loco fixus: z in dolore h̄ multū cōicat cū colli- ca. sed v̄ia distinctiua ipsoz dicta est supra bis completis nō eleues renes sed quādo veneris ad vasa spermatia vt videas ortū eoz. z ideo licet ve- sica sit octauū membrū continuatione: tamen pretermittas anothomiā va- sorum spermaticorum z testiculorum.

De Anothomia vasoz spermatis in muliere.

Debes q̄ scire q̄ membra generationis in viris z mulieribus pue- niūt in aliquo: z in aliquo nō: imo in aliq̄bus d̄nt. Cōueniunt p^o i vasis spmatis q̄tū ad ortū eoz: qz h̄z Aui. 3^o can. fen. 20. z fen. 21^a. de ano^a matricis vasa spmatica in viris z mulierib⁹ oriunt̄ iux̄ renes: ita. s. q̄ vasa q̄ sunt in pte sinistra ortū h̄nt a vena emulgēte sinistra z dex- tra ortū h̄z a dextra z ortū h̄nt supra renes a vena chilli: z ab arteria adoz ti. z qz he vene h̄nt ortū a corde z ab epate vt infra videbis potes cogno- scere quō vasa spmatica sunt decisa a corde qz non inmediate. sed mediate. z hoc in viris z mulierib⁹ potes videre. licet aut̄ pueniāt maḡ in loco origi- nis: in locis aut̄ ad q̄ terminant̄ in mulieribus z viris multū d̄nt: qz in mu- lierib⁹ terminant̄ ad matricē in loco exteriori vbi sunt testiculi: imo pprie loq̄ndo eē matricē reuoluunt z p̄texunt z p̄cauitates z texture carnib⁹ mi- nutis glādosifis replent̄: z p̄p̄terea nō sunt vere testiculi sicut viri. imo sunt sicut testiculi leporis facti pp̄ p̄dictā vtilitatē z vt generent quādā humidi- tatē saluālē q̄ sit cā delectationis in mulieribus: postea vasa hec penetrāt sbam matricis z ad p̄cauitatē ipsius p̄tūgūt z sūt ora ipsoz: z vocāt cotili- dones qz eis mediātibus alligat̄ fetus matrici p̄ q̄ sit fluxus menstruoꝝ: z q̄dā pueniunt ad os matricis neruosum ad portādū humiditatē saluālem iam dictā: z ab his venis ramificant̄ vel oriunt̄ vene due a quolibet laterē: vna q̄ in mirach penetrat̄: z ascendit: z q̄to plus ascendit minus occultat̄: z eē iux̄ cutim magis approximat̄ donec pueniat ad mamillas: z ideo in mu-

*Fluxus Sanguinis
cū Vrina*

*mensura p rotulo:
mes fluit*

hieribus qñ facis anothomiã mirach:bas Venas pñsidera:z pñserua vsq ad
 hunc locũ z h in muliere. Qm in porca vel alio aiali habentẽ mamillas in
 mirach iste vene oriunt a matrice z manifestant in mirach:z pter hanc ve-
 nã siue has venas ascendit a pñfundo pectoris iuxta siue in directo pomi
 granati vna vena q venit ad mamillas dequoquendũ sanguinẽ qui debet
 pñerti in lac:z non videtur nisi vna z in porcis pregnantibus valde apz:
 z tunc apparebit tibi colligantia matricis z mamillaz per venas illas qre
 apposi° ventose ad mamillas restringit menstruorum fluxum.

2o cum apposico vcto
 se ad mamillas: stringit
 fluxu mēstruoz

De Anothomia matricis:

I vt pñinuet h fmo si facis anothomiã i muliere debes post va-
 sa spmatica videre anothomiã mificis eius: sic i aliis mēbris. vt
 deas p° locũ z colligatiã: 2° figurã: 3° qñtitatẽ: 4° lbanis: 5° nūez
 pñiũ eius: 6° iuuamēta z nocumēta eius. locũ eius videbis: qz est situata i
 pcauitate al'ratim: z est pcauitas illa circũdata spõdilib9 balanis: z caude
 a pre posteriori: z a pre añriori ps q vñ peccẽ siue femur: qz ipa inmediate lo-
 cata est iter itestimũ rectũ qd e sic culcitra ei9 ex pie posteriori: z vesicã ex
 pre añriori: z spãtr qñtũ ad collũ ei9: qz ei9 collo supuenit collũ vesicẽ: lz cõ-
 cauitas ei9 altior sit pcauitate vesicẽ. Inter dextrũ ar z sinistrũ posita est i
 oib9 mēbris supiorib9: qz cõ corde: z epate mediãtib9 venis z arteriis: cũ
 cerebro rõne neruoz multoz z pñis cũ stomacho rõne vtrozũq cũ mem-
 bris q sũt i me° vt dyasfragniate: renib9 z mirach: qz mediãtib9 bis cũ pñi-
 cis colligat. z spãtr cũ mamillis vt dixi: lz etiã cũ eis sit colligatiã mediãti-
 bus aliis venis q oriunt a vena chilli ascēdere q oriunt sub furcula: vt ifra
 dicet. Colligata etiã est cũ mēbris iferiorib9 vti vesicã p collũ ei9: z intesti-
 no co llon: colligata est etiã achis z iucturis abab9 scie q sũt ligamēta gros-
 sa: z fortia alligatiã mificẽ ad achas: q iux mificẽ sunt grossa z lata: iux achas
 subilia: pcedētia sic cornua a capite aialis: z id vocata sũt cornua mificis.
 figa ei9 est qdrãgularis: cũ qdã rotũditate: habēs collũ lögũ i pre iferiori.
 Et hui9 fige cã sũt exigẽ loci: z vtilitas siue necessitas pp quã sũt creata.
 q postea dicet. qz p talẽ figurã h: distictionẽ sepiẽ cellulaz q dicent iferi9.
 3° videas de qñtitate eius: qñtitas eius ppa mediocritis est fm qñtitatẽ vesi-
 ce: variat tñ rõne alioz: qz maiorat vel minorat rõne ipregnationis. qz mu-
 lier q fecũdauit maiorẽ mificẽ lz qñ sterilis. 2° rõne coitus qz mulier viẽs
 cottu maiorẽ hz mificẽ vñ pñinẽ vt accidit viris i mēb° pudēdo: eo
 q opa° significat mēbrũ fm. B. vi. de iferiorib9. 3° rõne etaz qz iuuenis
 maiorem hz puella. z senes. 4° rõne cõplis z biudinis totus ista potes
 colligere. 3° canonis fen. z 1° ca° preall. z pp istas. iiii. cãs mulier quã ano-
 thomizauit año pñerito. s. iziz. año xpi de mēse ianuarii maiorẽ i duplo ha-
 debat mificẽ qñ illa quã anothomizauit eodẽ año de mēse martii. potuit esse
 etiã qnta cã quã ibi ponit. A. l. qz p° erat mēstruata: z in tpe mēstruationis.

peten et femur id e

Colligata qñ in orb9

Colligata in ifeu9

figura

quattas

no bñ

spinguat et igrossat matricem. diuersificat et matricem in quantitate ratione generationis: quoniam matricem animalium plurimum generatiui maior est quam matricem unius generatiui: et propterea maior ceteris erat matricem porce quam anothomizanti. 1316. quam unquam viderim in femina humana. potuit tamen alia esse ea quae erat pignas: et in vitro habebat. 13. porcellos: et in ea monstrauit anothomia ferens siue pignas. 4. videas sibus eius quae est neruosa: et pelliculosam: possit dilatarum ad fetum et incedum et id est frige et sicce et plonnis: est etiam sibus eius spissa mitum. Que subillat in dilatatione necia. 5. videre debet nubes prius eius: ipsa. n. h. pres exteriores et in rsecas. exteriores sunt latera eius quibus sunt alligati testiculi: vasa setaria iam dicta: et cornua eius: et collum cuius extremitas est vulua. et circa collum nota quod ipsum est longum in quantitate palmitum ut sibus: latum et dilatabile: et id pelliculosum: rugosum rugas habes ad modum sanguifugax: ut titillatio ei ex sibus in coitu et rigat et in extremitate eius in parte superiori vltimior est foramen colli vesice infra vuluam p. ii. vlt. iii. digitos. et in extremitate vuluae sunt duae pellicule se leuantes et declinantes supra orificium predictum ut phibeat ingressum aeris: et reus ex neas in collum mificis: vlt vesice sic pellicula pputii tuet sibus et id vocat eam Quic. loco pall. pputia mificis. Partes in trinfecas videre potes scindens eam in mediu: et tunc videbis os eius et pcauitate eius: os eius est neruosum multum sem ad modum oris catuli nup nati: vel ut ppus loqr ad modum oris tinche atiq: et in superficie eius in sibus est vel latum vellamine subtili venenoso: et in violas rupit et id sanguinant: Locauitas sibus eius habet septem cellulas: tres in parte dextra: et tres in parte sinistra: et vna in summitate vlt medio eius: et iste cellule non sunt nisi quaedam pcauitates in mifice existentes in quibus potest spuma coagulari cum mestruo: et etneri: et alligari orificiis venarum. Ex his oibus apparet. inuameta mificis: quae pncipaliter est facta. pp pceptionem: et p pns ut totum corpus supfluo sanguine idigesto purget: et h in boie: quae alia animalia mestruo fluxum non patiunt: quae tales supfluitates sumuntur in eis in pellem pillos: vngues: rostra: penas: et hmoi: hmoi aut carute istis. Ex his p q multis passionibus est submissa: et multa membra p ppassione eidem copatiunt: quae sunt passiones et p pe: accidentia cae et cure longinquum esset narrare: et est p priam intentionem. sed que in locis pallegatis appropriatis ut in. 3. can. fen. vigesima p a Serapione. Rasi et aliis: quae eidem passionibus: copassiones existunt. sunt tot quot sunt membra quibus est colligata: siue locati: est alligata. Que sunt ille dictum est iam: et vidisti: vnum tamen ex anothomia potes ppedere: quod ponit. 5. 6. de interioribus. s. q suffocatio matricis non fit quae matricem corporaliter moueat vsq: ad gulam vel pulmonem. quia hoc est impossibile. sed hoc etingit siue accidit quia ipsa non potens expellere vapores per pres inferiores propter aliquam causam: mouetur et etstringitur in parte inferiori ut expellat ad superiora. et si isti vapores p colligantiam iam dictam proueniunt ad stomachum per copassiones ad arteriam adortu faciunt singulorum: et erucuationem frequentem: et tunc mulieres dicunt quod habent matricem in stomacho. Si sibus hi vapores pueniant ad pulmonem et impediunt operationem eius vlt vrasfragma. s. anbelitum dicunt mulieres quod hnt mificem in gula quae gula siue trachea arteria est ordinata ad operationem anbelitus

de sibus eius

nus partem eius

Substantia

os mificis

rocauitas mificis

ms nly at pua
homoz mepena

no in

Vide

Vide suffo
cario cum fin
co p

qz

hernia sicut
ruptura a clau
sura eius
Cura erit qd aucto
r pubertate

immediate. Si vero illi vapores pueniant ad cor qd raro contingit. suffo
cationem cū syncope patiunt. & dicunt tunc mulieres qd matrix ad eam cor
puenit: verū est qd hec suffocatio fit per cōpassionem ad dyasfragma: ppter
alligationem quā habet matrix ad dyasfragma: & lumbos. non enim ipsa p
uenit ad hec membra: sed vapor. Quō autē possit & per quas vias puenire
ad ipsa. potuisti videre: que sit curatio & cū quibus: queras ab auctoribus
qz anothomia in his principaliter dat noticiā locoꝝ.

De Anothomia didimi.

Iam narraui anothomiā matricis: & vasoz spermaticoz mulie
ris: & visa est conuenientia ipsoꝝ in viris & mulieribus quātū ad
originē. sed differentia est qz in viris testiculi sunt extra sicut sunt
in quolibet aīali qd debet esse morosum in coitu: sicut sunt oīa q̄rupedia p
ter ericiū. vasa hec spermatica intra mirach nō terminant. sed egrediuntur ni
rach & testiculis suspendunt duobus suspensoriis. & qz membra nobilia vt
sint tuta a nocumentis extrinsecis debent esse vellata pāniculis iuxta va
sa in siphach nō cōtenta: & vellata sunt pāniculo orto a siphach qui notat di
dimus: cuius orificiū est in fine illioꝝ clausum fm naturā existens: i pcessu
vero eius fm quāritatē vasoz dilatātū existit: in fine eius dilatāt ad quāri
tatem testiculoz: & in pre illa vocat bursa testiculoz sine oseū. & sic apper
bi figura istius didimi: & quāritas: & numerus partiū eius: & substātia: & po
sitiō sine colligātia. Apparet etiā iuuamentū eius. qz factus est ad cōtinen
dum & custodiendū testiculos & vasa spermatica veniētia ad eos: egritudo
eius spālis cuius cognitio & cura declarat ex anothomia est dilatatio orifi
cii eius pter naturā: q̄ tā est vt illa q̄ intra siphach continent descendat in
oseū: & talis descensus dī hernia. & qz id qd descēdere pōt est ventositas: vt
aquositas vel intestinū: hernia triplex est: ventosa: aquosa: & intestinalis. car
nosa vero nō causat ex descensu alicuius. Curant autē hec passionēs p pstri
ctiua empla & ligationes fm qd ponunt auctores. sed illa q̄ est intestinalis spe
cialiter quādo iā pcessit cirurgia pprie curat. & modū videas: qz suppinatur
hō & testina reintromittunt. sine ad ppriū locū reducunt. postea testiculus
ducit supius donec sit i loco altiori in quo possit esse & illū locū signa: qz tūc
est recte sup osse femoris. & in loco illo debet fieri incisio vel pforatio nō su
pra locū illū qz tunc pforaret mirach: & aliqd intestinoꝝ. nō debet etiā fieri
infra locū illū: qz remaneret post cōsolidationē illā eminentia magnā pter
naturā in signato loco debet fieri pforatio & ista fit a quibusdā cū rasorio &
citius expediūt & vadunt circūcirca excarnādo didimū & testiculū ab osseo:
& postea ligant in parte supiori: & abscidunt didimū & vasa spermatica cū te
sticulo & cōsolidant postea: & ista cura cito fit. qdā sunt q̄ solū excarnant didi
mū & nō testiculū: & suūt & ligant i parte supiori: & apponūt medicamina for
titer constrictiua & sic dimittūt. vel fit ista pforatio cū sarfaco caustico cor
rumpente & ad vrente cutim in loco illo: postea ponunt arsenicū sublimatū

sublimatū

nō b
piti

qđ corodit ⁊ causticat ⁊ cōstringit adurendo ⁊ cōtinue partes didimi cor-
ruptas extrahunt postea vero consolidant.

De Anothomia testiculoz ⁊ vasoz spermatis.

Xpedito didimo debes videre qđ ponūt auctores. s. q. vasa sper-
matica sunt duplicia. s. pparantia ⁊ deferentia. preparatia sunt q
descendunt a locis pdictis. s. ad testiculos ⁊ circa ptem supiorem
testiculoz inuoluunt: ⁊ qđ si saccū ibi faciūt. nō. n. substātia testiculoz ingrediū
tur: ⁊ ista vasa sunt venosa ⁊ nervosa. alia vō sunt q istis cōtinuant nervosa
magis: ⁊ quāto plus ascendunt a testiculis magis sunt nervosa: ⁊ ascēdunt
vsq; ad locū ossis femoris. vbi incipit didimus egredi: ⁊ tunc pfundant in-
terius iuxta loca vesice vel colli eius: ⁊ tādē pcedūt vsq; ad v̄gā: ⁊ ad mea-
tū v̄rige pueniunt in loco qui est in foramine ossis femoris: ⁊ tunc p meatū
qui sunt ibi duo: sicut vasa spermatica sunt duo emittunt sperma: qđ appor-
tauerunt a testiculis: qđ ab eis generatū fuit in vasis aliis: ⁊ illud sperma
euomunt in canale v̄rige. v̄rige vero postea extramittit. v̄rige est qđ illa fo-
ramina nō bene poteris videre nisi qñ anothonias v̄rigā: ⁊ ex his tibi de
vasis spermaticis ⁊ testiculis hoīs figura appet: ⁊ sba: qz testiculi sunt glā-
dosi: appet quātitas: numerus: positio: ⁊ colligātia: appet etiā iuuamētū co-
rū. ⁊ ex his appet egritudo: qz qñ incidunt vel apostemant: vel oppillātur
vasa. vel alia de causa materia spermatis non puenit: qz cessat coitus: sicut
interdū ppter oppositas causas fit emissio spermatis inuoluntaria: ⁊ maxi-
me cōtingit ppter spasmū vel mollificationem predictoz vasoz.

no sunt vasoz

*no rāy p̄cipit
ut dīamur*

De Anothomia vesice.

Is cōpletis eleua renes: ⁊ vade excarnādo vnū poz v̄ritidē vel
ambos. ⁊ videbis q terminat ad vesicā iuxta mediū eius: ⁊ nō est
pforans vesicā directe vno foramine magno. sed foraminib⁹ par-
uis ⁊ obliquis: a lateralibus pcedentibus inter tunicā ⁊ tunicā. vel intra tu-
nicā ⁊ coopertoriū: ⁊ h̄ fuit factū vt quādo implet vesica v̄rina: v̄rina nō
rediret ad renes: imo q̄ro plus implet magis foramina illa claudunt: qz pa-
ries vnus tunice ad parietē alterius siue coopertoriū applicat. scinde ergo
vesicā ⁊ videbis magnā eius concauitatē q nervosa est: videbis etiā collū
carnosum ⁊ musculosum: vt ipibus determinatis qñ oportet: ⁊ hō vult: ex-
pellat v̄rinā: ⁊ qñ est necessariū retineat: ⁊ qz musculosum est eius collū: si in-
cidat vesica in collo eius: pōt cōsolidari. si in fundo nō: collū aut eius foratū
est foramine paruo p qđ emittit v̄rinā ad canalē v̄rige: ⁊ extra egreditur. nā
illud collū statim continuatū est cū al̄ prepucio v̄rige. vt potes videre: sic
ipsi vesice appet quātitas: locus siue colligātia: numerus: substātia: ⁊ iu-
uamentū. egritudines pōt pati omniū mōz: vnā tamen patit que dicit litia-
sis: nā in concauitē eius pōt generari lapis ex humorib⁹ mucilaginosi cō-

poti v̄ritidē

egreditur vesicā

*lapis
lūp vesicā*

*lapis resque qd
miser*

gregatis in ea: & densatis calate supflua. & hic lapis curat cū dissoluentib9
ipsum: vel p incisionem: nā hic lapis debite situato hoie ne possit se mouere
sedendo: debet cū digito posito per anū: & cū manu alia posita supra femur
cōduci ad collū vesice: & ductus ibi retineri ppter ea debet fieri incisio in
loco colli & cū trajectorio violenter extrahi: & si lapis est magn9. Si vero
est paruus q̄ possit p canalē virge extrahi: debet p cōpressionem factā cū
digitis ex collo vesice conduci vsq; ad virgā: & si nō egredit cū trajectorio
paruo debet extrahi.

nō hinc emig

De Anothomia virge.

*vena hypostoma
una pars ad h.
quod est alia ad
virga ideo feg
no rāy cōtrais*

¶ Primo vero est virga cōtinuata cū collo vesice carnosō cōtinua-
ta multis ligamentis & cordis q̄ oriunt ab osse femoris cū multis
neruis ortis a nuca: & ideo valde sensibilis est & extensibilis. Cō-
tinuata est etiā cū maximis venis & arteriis ortis a vena descendente: & ar-
teria in loco vbi bifurcatur ad duas anchas: qz ad virgā & linguā veniunt
maiores vene & arterie q̄ ad aliqd aliud membrū eiusdem q̄ritatis. & ideo i
locis peritoneon: qui est locus intra anū & pudenda inuoluit sunt iste vene
& arterie: & sunt magne: & ibi est locus siue principiū virge: & ppter hoc he
vene sunt sicut radices virge: & ppter istas virga est tota cauernosa: et sue
cauernositates replent ventositate generata in pdictis arteriis: & quando
ventositate replent crigit virga: & vt melius anothomiā eius videas debes
seperare ossa femoris & eleuare virgā cū vesica & intestino recto: vel sine il-
lis: & diuidere virgā p longitudinē vsq; ad canalē eius: & tunc in principio
eius apparebunt tibi duo foramina sup^a dicta. apparebunt etiā cauernosi-
tates eius: & ex his vides quātitatē eius: qz q̄ritas siue longitudo est vnus
palmi sicut longitudo colli matricis. apparet substantia eius: qz neruosa pre-
ter extremitatē eius q̄ vocat preputiū. apparet etiā numerus partiū eius.
apparet positio & colligantia. figura vero est oblonga: qz virga in hoie est
absoluta non applicata ventri sicut in quadrupedibus. & cā huius fuit qz
hotes in coeundo non coniungunt hni dorsalia sed amplexando. & si cū vga
eleuasti intestini siue extremitatē intestini recti cuius anothomiā diximus
supra. tunc cognosce in illo intestino siue extremitate eius q̄ dicitur Anus muscu-
los mouentes siue aperiētes & cōstringentes. Cōsidera etiā quinque venas
emozoidales q̄ in extremitate eius sunt: & in quibusdā sunt magis pfunde
sicut in quibusdā periodis determinatis aperiunt: & sic fluxus emozoiday.
Et in his cōpleta est anothomia mēbroꝝ naturalū q̄ cōtinent in p^o ventre.

ppazaro san mēbra

Anus

quinq; vs emozoid

De Anothomia ventris medii in quo membra spiritualia continentur.

¶ Is expeditis incipe excozicare ventrē mediū vsq; ad principiū
colli: qz vsq; ad principiū & sunt mēbra spiritualia. Et nota qz sicut
primus ita iste habet duplices partes. s. ptes cōtinentes: & mem-

*no de
sup*

lar

bra cōtenta: mēbra cōtinentia sunt membra pectoris. ⁊ pectoris sunt dupli-
ces partes. s. exteriores ⁊ intrinsece. exteriores qdā sunt directe: quedā la-
teral: s. directe sunt siue vocant partes surcule: ⁊ iste sunt due. s. surcula su-
perior ⁊ surcula inferior: siue ps surcule: laterales pres vocant latera pecto-
ris: dextrū. s. ⁊ sinistrū. intrinsece aut pres sunt. v. s. cutis: pinguedo: q nocte
sunt: mamille: muscoli: ossa: ⁊ cartilagine.

De Anothomia mamillar.

Mamillar primo videas figurā: qz figurā habent cucurbite. ⁊ rotū
dā qz debent esse capaces sanguinis qui debet cōverti in lac. Itē
qz tibi ponit. **H.** in de iuuua. cap. vlti. sunt scutū cordis: ideo de-
bent habere figurā turā a nocumētj. talis aut est rotunda habuerunt autē
papillas vt fet⁹ nup natus posset suggere lac ex eis. 2^o videas sbam: qz
ipse habent carnē glandosam: qz sanguis supfluus bene decoctus ī eis de-
bet cōverti in lac: ⁊ ista cōuersio est p infrigidationē eius ⁊ id carnē habue-
runt glandosam. 3^o videas q̄titate. tñ p^o scias qz in muliere maiores sunt
q̄ in viris: qz in muliere sunt facte pp duo. vnū est vt lac generent. in viro
vero nōr: ideo in muliere debēt esse magne. Itē in muliere facte sunt ma-
gne vt caliditate quā recipiūt a corde ad cor reducāt reuerberādo: ⁊ hoc est
magis necessariū in mulieribus cū minus habeāt de calore circa cor q̄ viri.
4^o nota numer⁹: qz due sūt ī hoīe: sicut in oi aīali qd generat vnū aut duo.
in aīalib⁹ aut poligenis siue generātib⁹ multa plures sunt mamille. 5^o
vide locū ⁊ colligantiā ⁊ p^o locū. nā in hoīe mamille sunt situate in pectore:
in aliis aīalibus nō. Et cā q̄re in aliis aīalibus nō sunt situate in pectore: est
vna quā dat. **H.** capto p̄calleg. qz mamille sunt facte ppter generationem
lactis. lac aut generat ex supfluitate sanguinis bene digesti. multa aut q̄ti-
tas talis supflui in aliis aīalibus trāsīt in generationem cornū: criniū: vn-
giū dentiū ⁊ h̄mōi. Alia causam dat **Arist.** in lib. de p̄tibus aīaliū qz alia aīa-
lia habent scellas siue solcas. i. tibias anteriores ad inuicē p̄plicatas: ⁊ ideo
pectus habēt strictū: pp qz mamille ī eoz pectoribus nō potuerūt collocari:
⁊ id habuerūt iuxta anchas posteriores: si sūt aīalia generatiua vnū tñ: vel
dispersas p ventrē si plura generēt: vt porca ⁊ cāis. hō aut cū hēat pectus
latū habuit mamillas locatas in pectore. qz cū hō habēt iuuamēta: nā lac de-
bet in eis generali ex sanguine subtiliāto: ⁊ h̄n digesto. **Melior** aut dige-
sto fit ī mamillis circa pectus pp calorē esse in eis fortiorē q̄ ī p̄tibus aliis:
⁊ pp eandē cām natura ordinauit venas q̄ venturē ad matricē: vt ibi dicit
H. pcedere tortuose. ad hoc vt sanguis cōtinue subtilietur: ⁊ bene digera-
tur. scdm iuuamentū sūt: qz sunt sicut scutū cordis: ⁊ in hoīe cor bene de-
bet tueri: qz est sine pelle. Tertū iuuamentū est qz caliditatem siue calorē
recipiunt a membris spiritualibus: ⁊ receptū reuerberant ad ipsum sicut
vestimentū vt ibi etiam ponit. **H.** Et ex his apparet colligantiā eorum:
quia ipse colligate sunt cum corde: ⁊ epate per venam ascendentem: a qua
ad ii

partes sūt du-
plures

sanguis ḡuit
in lac

nō tam ḡuifioris

poligenen

ḡuaro lactis

nō de
supflua

lar

duo ut

in furculā ramificant rami q̄ descendūt supra dorsum. ⁊ intra costas tēdūt ad mamillas. colligant etiā cū mīrice mediāribus venis q̄ ascēdūt a mīrice ad mamillas de q̄bus dictū est supra. ex iuuamentis pores videre nocumēta.

De Anothomia musculoz pectoris.

quos duos
sunt musculi

P Est mamillas sunt musculi. Musculos autē oēs pectoris anō illa discernere nō pores: licet tñ oēs nō discernant qz sunt. 6. atñ debes scire qz istoz musculoz qdā sunt tñ dilatātes: ⁊ qdā dilatantes ⁊ stringētes. dilatātes tñ sunt duo musculi dyasfragmati qui sunt in inferioribus pectoris. sunt etiā duo musculi q̄ sunt in collo: sed dyasfrag dilatāt in pre inferiori vbi est spaciositas mag^a. sed illi q̄ sunt in collo dilatant ⁊ cauitatē supiorē q̄ est parua. sunt etiā musculi q̄ sunt in dorso: vbi est origo costaz: ⁊ incipiūt in origine p^e coste. sunt etiā alii musculi multi parui. Musculi vō q̄ sunt dilatātes ⁊ stringentes sunt musculi qui inter costas sunt locati: qz inter q̄libet duas costas sunt duo musculi quoz vnus habet villos longitudinales alius trāuersales. post musculos sunt ossa.

de villis

De Anothomia ossium pectoris.

ossium

O Ssa autē pectoris fuerūt plura ⁊ non vnū: vt posset dilatari ⁊ stringi. nā debet esse in continuo moru. ad motū localem ⁊ volūtariū req̄runt musculi mouentes: ⁊ req̄runt ossa q̄ sunt sub stentaculū motionū. ⁊ h̄ est eā vna q̄re iste venter nō sūt tñ musculosus vt p̄mus: neq̄ tñ ostuosus vt vltimus. Ista q̄ ossa fuerūt duplicia. s. coste ⁊ ossa toracis. coste sunt. 12. s. 7. vere. ⁊ 5. mendose. vere sunt q̄ cū ossibz toracis sunt continue ad coopendū ⁊ plendū pectus. ⁊ eā q̄re vna costa nō attingat aliā in extremitatibz est illa q̄ dicta est: vt pectus possit melius dilatari ⁊ stringi. Ossa autē toracis sunt septē continue cū. ⁊ costis veris. Inter tñ ista ossa. ⁊ costas sunt cartilagine continue vnū cū alio. ex his autē ossibz cū cartilaginibz suis p̄ponit vnū mēbrū qd̄ vocat furcula pectoris: qz ad morbū furce est bifurcata ⁊ figurata: ⁊ in extremitate eius directe est qdā scutalis cartillago: vocata pomū granatū facta ad custodiendū os stomachi. A lateribus autē in costis mendosis sunt cartilagine: vt mollis cū duro melior fiat ꝓunctio. verū est qz omnia ista melius apparebunt si incidas pectus vbi sunt teneritates costaz ⁊ a latere dextro ⁊ sinistro: ⁊ tūc apparebunt tibi omnia que sunt interius.

no

De Anō pāniculoz pectoris. s. mediastini: pleure ⁊ dyasfragmatis.

mediastini

Membra autē ꝓtenta in pectore sunt pāniculi: cor: ⁊ pulmo: ⁊ ora ab his pāniculi sunt tres. s. mediastinus q̄ diuidit cōcauitatē pectoris ꝓ mediū ab anteriori ad posteris: ⁊ ꝓpter eq̄ diuidit pulmo-

nem p mediū: r iste pāniculus nō est neruofus nec p̄tinuus r vere vnus vt
alī: iste est factus pp iuuamentū cōe. s. vt si nocita fuerit ps dext^a vt finist^a
pulmonis nō cōicet nocumētū: alteri pti. Factus etiā vt suspēdat pulmone
ad pect⁹. Itē est factus vt si pp cām aliquā fiat empima h̄ est qd̄ aggreget
sanies in pectore: illa sanies nō regurgitet ad aliā p̄tim. postea est pleura:
pleura est pāniculus i b̄a durus: i q̄ritate magnus coop̄ies oēs costas ite-
rius r ideo colligatiā h̄z cū oib⁹ mēbris p̄tētis i p̄canitate pectoris. Iuua-
mēta sunt. coop̄ire mēbra p̄dicta: r vt ab ipso pāniculi p̄dictoz mēbroz or-
tū hēant vt ponit Auic. fen. p^a p̄mi ca. ca^o de mēbris. passiones oīum mo-
doz r genez pōt pati: max^e tñ patit passionē apostemofam q̄ vocat pleure-
sis. vey est q̄ pleurefis duplex est. s. v̄a r nō v̄a. Itō v̄a e st illa q̄ fit i muscu-
lis q̄ sunt iter costas cuius acumen est vsus cutim extrinsecā. v̄a v̄o fit i h̄
pāniculo: ex s̄ba eius pores videre q̄ illud apā vt plm est clicū: pp qd̄ ipm
p̄sequit febris acuta. febris p̄sequit rōne loci qz p̄pinq̄s r vicin⁹ cordis: sit
febris ista acuta rōne humoris calī. vide etiā q̄ ad tale apā pp sensibilitatē
pāniculi p̄sequit dolor pūgtiu⁹: r lateris: qz huic pāniculo magi attribuit⁹
latera q̄ ps an̄rior: sed ps an̄rior magi appropriat pāniculo mediat̄io: r p̄-
pterea dolor p̄ns p̄pliam est an̄rior: iste est lateralis: sit etiā qz p̄p̄mit pul-
monē: r ipedit billatationē eius malicia anhelit⁹. fm tussis sequit qz emine-
tia apostemat̄ simulat: r aliq̄ virulē: ia: r erugo q̄ emanat ab h̄ apostematē
per pozositates pāniculi. r h̄ est cā q̄re i pleurefi fit sc̄reat̄ i p̄n^o rube⁹. po-
stea alb⁹ r saniosus fm q̄ mā maturat: r iō appens i p̄n^o subrube⁹ i coban-
tem abueniat: vt ponit h̄y. p^o. affozismoz. r ea est qz tūc significat q̄ mā est
subtilis pāniculus est rarus r v̄tus est fort⁹. Q̄ o aut̄ ista mā virulēta r sa-
niosa p̄ pulmone expellat r sc̄reat declarabit i ano^a pulmonis. Tertius pā-
niculus est dyasrag^a q̄ pōt etiā dici musculus cuius situs i pectore est in fi-
ne pectoris r costaz. alius existēs tā i pte an̄riori q̄ posteriori. nā q̄tū ad
eius pte carnosam est p̄tinuatū cū cartilagibus costaz: mēdosaz: r in pte
posteriori cū sp̄odilli duodeci^a ex spondilib⁹ renū. r vtilitas eius fuit ex si-
tu eius: p^a vt diuideret sp̄ualia a nālīb⁹: ne a cibo hora digestiōis r a fece-
vapores ellenari puenirēt ad mēb^a sp̄ualia: qz ipedirēt mētē r rōnē. r h̄ saḡ
apper: qz qn̄ egritudinē patit aut̄ apostema: ledit tūc mēs: r iō alio noīe vo-
catū est frenū: qz frenū est mētis: sic vocatū est diazona ab Aristotele: qz zo-
na cingēs p̄ mediū: nō q̄ directe latitudinali: cingat: sed obliq̄ vt dictū est. r
cā siue vtilitas huius obliq̄at̄ fuit illud qd̄ dictū est i ca^o de ano^a mirach.
qz ex h̄ cū mirach p̄primunt hora expulsiōis sup̄fluitates in t̄estinis: ac si
eēt iter assides torcularis cuiusdā. Quātū v̄o ad pte mediā eius q̄ est ner-
uosa r pāniculosa colligatū est cū pulmone: vt ipm moueat motu anhelit⁹.
mediāribus neruis q̄ ad ipm veniūt a cerebro r nucha: r ex h̄ apper q̄ di-
uerificatū est dyasrag^a ab aliis musculis: qz alii musculi i loco vbi ossibus
applicant sunt cordosi r i aliis carnosi. dyasrag^a v̄o est e^orio. cā est qz dyas-
rag^a p̄ncipali: habet mouere pulmone r nō costas. nūc aut̄ oīs musculus
q̄tū ad cordā eius debet esse p̄tinuatus cū membro qd̄ debet mouere: r cū

alio q̄tū ad p̄tē eius carnosam. et ex his appet q̄ sit fig^a eius qz est rotūdas oblonga. appet etiā q̄ sit s̄ba eius qz musculosa et cordosa. Appet etiā q̄ritas eius. Inuamenta sunt tria q̄ declarata patēt ex dieb. p̄mū est vt sit p̄ncipiū motus anhelitus. Scdm est vt diuidat inter mēbra spūalia et naturalia. Tertiu est vt iuuēt intestina et mirach ad expellēdū q̄ intestinis sunt cōtenta. et ex 2^o iuuamēto appet qz ad apostema eius sequit alienatio mentis sicut ad frenesim. sig^a distinctiua perquire a. B. 5^o de interioribus ca^o de passionibus dyasfragmaris.

De Anotomia cordis.

Leuatis p̄niculis tibi apparebit pulmo in medio cuius existit cor vellatū pennulis pulmonis vt ab ipso aere attracto refrigeret et calor et spiritus: qui in eo generat contemperet. cuius cordis p^o apparet situs et locus: quia est in medio anterioris et posterioris dextri et sinistri: q̄tum ad cuspidem eius declinans versus sinistrū. q̄tum ad radicem v̄o eius versus dextrū: vt possit bene insufflare calozē et spiritum versus dextrā p̄tē: que debet esse calidior sinistrā. et est in medio superioris et inferioris amotis ex̄mis: et sic fuit locatū qz sicut princeps et p^a radix oīum membrorū. q̄ sit colligātia eius appebit cōr: sicut appebit q̄ritas ei: qz nō nimis magnū neq; puū. mai⁹ tñ est i hōie q̄ i alio. aliq̄ ali eiuidē q̄ritatis: qz plus h̄z de calozē i q̄to: sic sig^a tibi appebit: qz est sig^a pinealis vt p̄ir amidalis: qz huius sig^a d̄z eē oē qd̄ est excedētis calitatis: qz p̄ba sig^a p̄mi calū est sig^a p̄ir amidalis. est et alia rō: distinctio vētriculorū ei⁹ et oroz ab ipso. 4^o debes videre numex p̄tū eius: et ex h̄ tibi appebit que sit s̄ba eius: et p̄lo: et iuuamētū. numerus aut p̄tū eius est: qz p̄tū eius qdā sunt ex s̄bam eius: qdā v̄o sunt de s̄ba eius. ex s̄bam eius sunt capsula cordis: et orta ab eo q̄ postea appebūt. capsula eius neruea siue pellicularis est dilatata multū: facta ad tuēdū cor a nociuis: et ne p̄tingat ab aliis mēbris i hora sue expāditiōis: et cā q̄ nō fuit p̄tinua cū corde fuit ne cor in sui motu impediret: pp̄ aggrauationē: fuit etiā alia cā vt p̄tineret quādā aquositate q̄ humectaret cor et rozaret: ne pp̄ supflūū et p̄tinuū eius motū exiccaret. et iō semp̄ in hac capsula repit aquositas: et ideo si exiccet h̄ capsula vt p̄uat talē aquositate ad marasmū deuenit al. sic si sit supflua i ictigationē: et tremorem et cardiacā passionē cadit cor vt ponit. B. 5^o de interioribus ca^o 2^o. pres aut̄ essentielles cordis qdā sunt extrinsece et qdā intrinsece: extrinsece sunt pinguedo: additāmēta cordis: siue auricule cordis: et orta ab eo: pinguedo satis appet in superficie exteriori cordis: pp̄ finē potius q̄ existat ex p̄te agētis: qz pinguedo generat a frīdo aut calido diminuto: cor aut̄ est calidissimū. sed genita est pp̄ finē: vt cor pp̄ vehemētē et p̄tinuū motū nō exiccet. additāmēta cordis sūt qdā pres pelliculares apte ad dilatādū et p̄trinūgēdū: gēte ad h̄ vt qñ i corde nō generat multū de sanguine vt spū i ventriculo sinistro dilatet: et p̄tineat sanguinē multū: vel spiritū multū: q̄ inter

dū generat. Sed tu obiectis sicut obicit. **S.** loco palli q̄ natura nō fecit cor
ita magnū q̄ posset continere oēm multitudinē sanguis & spūs. sed fecit illa
additamenta. dico q̄ cā fuit qz si cor fuisset valde magnū eēt cā debilitatis
virtutū pp̄ disp̄sionē spūs. & p̄pterea atalia q̄ hnt corda mag^a. sunt timida
vt lepus: & ceruus. **Z^a** cā fuit: qz cū nō semp generat ī nobis max^a q̄titas
sanguis. & etiā spūs vt plm̄ cāuitas cordis extitisset vacua. sed qz iste au-
ricule p̄nt facit̄ h̄i q̄ nō sunt replete ibi nō erit vacuitas. Itē euitat̄ pō-
derositas. Que aut̄ sint orta a corde subsequent̄ appebit. p̄tes aut̄ intrin-
sece cordis sunt vētriculi cordis dexter. s. & sinister & medius. scind. igitur
cor p^o ī p̄te dextr^a: & incipe a cuspide eius sic q̄ aliū parietē nō tāgas. sed a
latere vētriculi medii diuidas: & tūc occurr̄ tibi statim vētriculus dexter: &
videbis ī eo z^o orificio quoz vnū est vsus epar: & est orificiū per qd̄ vel a
quo ingredit̄ vel egredit̄ vena chilis: & est orificiū maximū qz p̄ h̄ orificiū
cor trahit sanguinē ab epare & ipm̄ expellit ad oīa alia mēbra: & qz p̄ illud
orificiū h̄z plus attrahere q̄ expellere ordinauit natura vt clauderet hora
p̄strictionis: q̄n̄ debet expellere: & aperiret q̄n̄ cor dilatat̄ & attrahit tria ho-
stiola q̄ aperiunt̄ ab eē ad int̄. & qz p̄ idē orificiū fit etiā expulsio sanguinis
p̄fecte decocri: & h̄ nō totus expellat̄. qz aliq̄ portio eius expellit̄ ad pulmo-
nem alia pars eius trāsīt in sp̄ritū ordinauit natura ne illa histiologia essent
multū depressa: & vt p̄fecta clausione non claudant̄. Nota tñ h̄ duo primū
est qd̄ tibi sensus declarat q̄ vena chilis habet originē suā a corde. qz cum
substātia cordis est p̄tinua: & ipsum nō p̄transit: & est maxima iux̄ cor. sicut
stirps arboris. et z^o aduerte q̄ ab ista vena antequā cāuitatem cordis
ingrediat̄ orit̄ vena que circūcirca radicem cordis circūligat̄ vel circulat̄ &
ab ea rami oriunt̄ dispersi per substātiā cordis: & ex hac vena nutrit̄ cor. i.
ex sanguine huīus vene. postea vō versus pulmonem est aliud orificiū ve-
ne arterialis q̄ portat sanguinem ad pulmonē a corde: qz cū pulmo deser-
uiat̄ cordi scdm̄ modū dictū vt ei recompenset̄: cor ei transmittit sanguinē
per hāc venā q̄ vocat̄ vena arterialis: vena qz portat sanguinē: arterialis
qz habet duas tunicas: & habuit̄ duas tunicas. p^o qz vadit ad membrū qd̄
existit in p̄tinuo motu: & z^o qz portat sanguinē valde subtilē & colericū. vt
igit̄ non euaporet: & non scindat̄ hec vena ipsa habet duas tunicas: q̄re di-
cta est vena arterialis: & in orificio isto vel istius vene sunt tria histiologia q̄
aperiunt̄ ab intus ad eē: & claudunt̄ ab eē ad intus p̄fecta clausione qz per
hoc orificiū cor tñ debet expellere a se hora p̄strictionis: & non debet retra-
here aliquod hora dilationis. hoc viso scinde vētriculū sinistrum ita q̄ in
medio remaneat paries in quo vētriculus medius. & tūc tibi statim con-
cauitas apparet vētriculi sinistri cuius paries est spissior pariete ventri-
culi dextri. Et hec fecit natura p̄pter tria. p^o qz h̄ vētriculus debet conti-
nere sp̄ritū. dexter vero sanguinē. sanguis aut̄ grauior est sp̄ritu. p̄pter
qd̄ ratione p̄tentoz plus aggrauaret pars dextra q̄ sinistra: & ideo cor nō
fuisset equalis stature. vt igit̄ eēt equalis ponderis fecit parietem sinistrū
grossiorem: vt recōpensaret̄ sua grauitate grauitati sanguinis. Alia cā est

qz dz continere spm q facile e resolubilis. vt igit no resoluat pies fuit spissus:
 Tertia ca est: qz h ventriculus dz generare spm ex sanguine. sps aut ge-
 nerat ex sanguine a forti caliditate subtilia z euaporate. fortior aut est cali-
 ditas qn est i ma z sba desiori. qre pies hui9 ventriculi fuit spissus z dem-
 pius. In cavitatib9 aut ei9 circa radice sunt duo orificia. vnu est orificiu ar-
 terie adorti q dz adorti qz imediate a corde orta: vlt qz est pncipiū originis
 oium arteriar9 q sunt i corpe. z p ista trāsmittit cor spm i ipso gnātū ad oia
 mēbra qn stringit. z ppter ea nā ordinavit i pn° istis orificiis tria hostiola
 dēpsa valde: q pfecta clausione claudunt ab ex ad intus z apiunt ab int9 ad
 ex. z orificiū h est valde pfundū. aliud est orificiū arterie venalis q dz arte-
 ria. qz vaporem portat. dz venalis qz tm vnā hz tunicā: qz nā nō fuit multū
 sollicita de custodia ei9 qd p ipam trāsīt: qd est vapor capiosus vel aer quē
 attrahit cor a pulmone: z qz p istā venā cor attrahit z expellit: nā i h orificio
 posuit tm duo hostiola z sūt hostiola ista multū elenata vt appodient pect
 cordis qn expellit z trāsmittit spm: ne p ipm spūs expellat: ista sunt mitra-
 bilia opa nature. sic mirabile est opus ventriculi medii. nā iste ventriculus
 nō est vna cavitatē. sed est plures cavitates pue late magi i pte dex^a qz i
 sinistra ad h vt sanguis q vadit ad ventriculū sinistrū a dext^o cū debeat sic
 ri spūs continuo subtiliet. qz subtiliatio ei9 est ppatio ad gnationē spūs: z nā
 trāsmittēdo aliqd p mēbra vel viā altē: nūqz trāsmittit illud ociose sed ppa-
 rando ipm ad formā quā dz suscipe: vt frequēter ponit. **L. i lib^o de iuuamē**
tis. vt i 3^o de venis mēlaraticis: z h de ptribus sbal h9 cordis. alie sunt pres
q sunt orie z ista. 4. sūt. i. vena chillis: vena arterialis: artaria adorti. z arta-
ria venalis: z duo vadūt ad pulmone cui9 anothomia statim videas.

De anothomia pulmonis.

X dictis aliqliter appere pōt sba pulmonis. z numer9 priū ei9: nā
 ipse ppositus est ex triplici vase: ex carne molli: z pāniculis: ex va-
 se triplici. s. ex vena artariāli qz orit ex dextro ventriculo cordis: q
 portat sanguinē nutritiū ad pulmone. 2^o ex artaria venali qz orit ex sini-
 stro ventriculo cordis portās vapores capiosos ad pulmone z portās ae-
 rē ad cor a pulmone. et 3^o est trachea artaria q ad pulmone appoztat aerē:
 z ab ipso ad ex retrōducit: h vasa oia veniūt i h: qz qn ad pulmone veniūt
 i duos ramos diuidūt. vn9 vadit ad dextrā eius pte. alē ad sinistrā. qz coz
 itez diuidit i duos ramos magnos: qz vnus vadit ad pte supiore. pulmo-
 nis. alē ad pte inferiore: postea oēs vadūt se diuidē vsc ad ramos capilares
 z minimos z ad inuicē cōtinuant z interunt sic rete: z pponūt sic rete sbam
 pulmonis: z sic vene sbam epatis. Et scias qz rami trachee artarie sunt iux
 ramos vene artariālis vt cibent ab ea. z iux ramos artarie venalis vt aerē
 trāsmittāt ad artariā venalē: vt eū portet ad cor z a corde ducāt ad tracheā
 artariā istē tm vie vlt rami q sunt iter eas sunt ita stricti vt sint inuui. san-
 guinis z puit aeri intrāti z exeūti: z iō si dilatant supflue pōt fieri exitus san-

guinis sine ruptura a pulmone. ꝑcauitatē ⁊ vacuitates retis hui⁹ replet ca
 ro mollis ipsi⁹ pulmonis: ⁊ h est ps ⁊ ei⁹. 3^a q^o ps ei⁹ ē pāniculus ei⁹ ra
 rus ad quē emiant orificia hoꝝ vasoꝝ: vey est q^o orificia vasoꝝ trachee arta
 rie sūt maiora orificiis alioꝝ vasoꝝ: ⁊ aptiora. p^o q^o orta sunt ex stipite maio
 ri ⁊ latiori. 2^o q^o sūt cartilaginosa ⁊ nō pelliculosa ⁊ iō cū sint duriora mag
 pñt stare apra. ⁊ ex his vlteri⁹ nota viā p qm a pectore ad pulmone ⁊ tra
 cheā artariā expellit sercatu⁹ vlt^o sanies siue sanguis emanās a pectore: vt i
 pleuresi vlt^o a ꝑcauitate eius vt i emoroica passione ⁊ empimate: q^o qñ mā i
 his locis est ꝑgregata ipsa diuidit ad minima: ⁊ fortitudine pectoris ipellit
 ad pulmone: ⁊ qñ pulmo dilatant orificia vasoꝝ trachee artarie mag^o apuū
 ⁊ p illa esuceat mām ꝑdicā: ⁊ nō p alia orificia alioꝝ vasoꝝ: q^o nō sunt sic la
 ta: neq^o dilatant hora anhelitus ⁊ tūc ex vasis illis ille humor vel liquor ex
 pellit ad vias latiores: ⁊ ex illis ad minores donec ad originē pueniat cāne
 pulmonis: ⁊ tūc cū tussi eꝛ expellit ⁊ tussis ēt adiuuat ad penetrādū hūc ca
 rarrū i canales iā dictos: ex his paparet q^o expurgat h mā: ⁊ dato q^o nō ꝑ
 ueniat ad cor. Sed li expurgaret ꝑ alia duo vasa bñ de necessitate puenit
 ret ad cor. h ota habent a. h. q. de iterioꝝ ca. iiii. sic q^o ꝑꝑ numer⁹ pñū hte
 grātū pulmonē. pres ei⁹ qñtitate. sūt. v. s. due i pre sinistra ⁊ tres i pre dex
 tra. q^o 3^a b^o pomū gñatū siue culcitra: q^o sup ipsā sedet vena chillis: ⁊ arta
 ria: i directo cordis i loco vbi vena ascēdit ad cor: ⁊ ex h pores videre qñti
 tatē pulmonis: q^o si sit puus nō iflatus: si tñ sufflādo ipm iflaueris videbis
 ipsum magnificari: maior tñ est qñtitas eius i dextra q^o i sinistra q^o i sinistra ē cor
 locatū ibi occupās locū. Fig^a eius patet q^o ad figurā cilibani figuratus est:
 in pre posteriori longiorē habēs magnitudinē q^o i anteriori. ei⁹ colligātia pa
 tet ex dictis. ⁊ iuuamentū. ⁊ eius egritudines satis sunt note: nisi q^o debes
 excorticare ramos trachee artarie ⁊ videre annullos rotundos q^o expuūt
 ꝑ ꝑꝑꝑꝑ ⁊ ꝑ ꝑꝑꝑꝑ q^o illi sunt rotundi. Sed habens vlcus i cāna pulmonis de
 cuius ano^a statim ꝑsequendū nō expuūt annullos sed cortices. ⁊ si ānullos
 expueret nō tamen rotundos cuius cām dicemus.

De Anothomia venaz guidem.

Xpedita ano^a pulmonis oꝝ videre anothomiā trachee artarie: q^o ē
 via ad pulmone: sed vt ei⁹ anothomiā videas ꝑfecte oꝝ ꝑmittere
 anothomiā qñdā q^o cū eo hēt colligātiā. oꝝ q^o vt ex carnes collū si
 ue gulā ⁊ videbis musculos longitudinales supra q^o notabis venas guidē
 ex vtroq^o latere vnā. qd sit iuuamētū hoꝝ dixi i ano^a pectoris illis eleuati i
 uenies duas amigdalas ab vtroq^o latere vnā: q^o sunt carnes glādose facte
 ad formā ⁊ figurā duaz amigdalaz: quaz iuuamētū fuit vt humiditate quā
 generāt ⁊ ꝑgregāt humectēt trachea ne exiccet ꝑꝑ mortū. scdm iuuamētū
 fuit vt repletēt ⁊ adequēt loca gule: q^o gula ꝑꝑ epiglottū i pre supiori ē val
 de tumida: ⁊ i pre inferiori ꝑꝑ stricturā trachee ē valde gracilis. amigō q^o ille
 posite istra epiglottū adequāt. tertū iuuamētū est vt sint scutū venaz ⁊ ar
 ce

tertiarū apoplecticarū: q̄ portāt sanguinē ad caput: et artia portāt sp̄m q̄ postea
 i rete q̄d̄ p̄terit̄ p̄flato sub cerebro sit aialis: et iste vene vocant̄ apoplectice
 qz ex earū plenitudine frequēter fit apoplexia. vocant̄ et vene sōni: qz ex nālī
 opilatōe scā i rete iā dōc̄: catur somnū. vocant̄ et pfundū qz sūt locate i pfū
 do iux̄ sine supra musculos spondillū colli. et vt ei⁹ originē videas scide fur
 culā: et accipe trūcū artarie adorti ascēdēte et vene ascēdēt̄ et videbis q̄ anq̄
 egrediat̄ furculā ramificat̄ p̄i duos ramos qz vn⁹ vadit ad p̄tē dextrā alē
 ad p̄tē sinistrā. et anq̄ ad subassellā deueniat alē istoz ab alterutro: descēdit
 vena p̄ sp̄diles dorsi ad nutriēdū octo costas et p̄tes supiores pectoris. po
 stea penetrat p̄ assellā qlibet p̄dictoz: et vadit ad domesticū brachii et i cubi
 to appet. s. i curuatura cubiti: et d̄ basilica et est iserior. et ex his pores videt̄
 quō basilica hāc p̄tinuitatē cū vena q̄ nutrit̄ p̄tes pectoris supiores. Et sic
 appet cā q̄re i pleuresi i q̄ dolor ascēdit supius vsq̄ ad furculā p̄petit̄ flob⁹
 basilice vt ponit. y. z. re accu. et. h. ibidē. postea aggredit̄ furculā et ramifi
 cat̄ i ramos qz duo obliquant̄ et vnus eoz vadit ad brachiū dextrū: et alē ad
 sinistrū: et vadit p̄ siluestrā p̄tē brachii. et appet i curuatura brachii: et d̄ cefa
 lica. et hz euacuare a capite qz p̄tinuata ē cū venis duab⁹ directe p̄cedētib⁹
 supi⁹ ad caput. et isti dicunt̄ vene p̄dicte apoplectice. et sic dixi de venis ita et
 eodē mō p̄cedūt et artarie. postea iux̄ istas artarias et venas apoplecticas in
 uenies nervos duos magnos descēdētes a cerebro a sexto pi nervoz. vn⁹
 a late dextr⁹ alē a sinist⁹: et ex vtroq̄ formant̄ et ramificāt̄ nerui reuersiui: q̄ sūt
 nerui vocis: q̄s videb̄ suo loco. Residū aut̄ dextrū cū isofago p̄ maiori p̄tē
 coniungit̄: et i os stōi ramificat̄. et tēdit vsq̄ ad fundū: et aliq̄ ps ei⁹ isra furculā
 cū venis et artariis et capsula cordis coniungat̄. h̄ sinister p̄ maiori p̄tē cū mē
 bris sp̄ualibus p̄plicat̄. et q̄rū ad aliqd̄ eius cū naturalibus coniungitur.

De Anothomia oris.

Is mēbris excarnat̄ elleua simul tracheā artariā: et isofagū: sed h̄
 nō poteris nisi alia mēb⁹. s. oris elleues. icide q̄: et elleua mādibulā
 iseriores a supioribus: et h̄ faciēdo notabis anothomiā oris. nā ip
 sius oris p̄ occurrit̄ tibi labia: et iserius et supius: et h̄ labia sunt p̄posita ex
 neruis: carne: et cute mira p̄mixtione: ita qz cutis a carne nec caro a neruis
 p̄t̄ separari: n̄ p̄niculus ab eis dē: et h̄ fuit qz labia debebāt moueri vsus oēm
 dñā positionis. sursum et deorsum: an et retro: dextrū et sinistrū: vel q̄ opoz
 tuit qz h̄ent diuersos et plures musculos qd̄ est impossibile: pp̄ grauedinē. vlt̄
 oportuit qz carnē et nervos h̄z oēm dimētionē h̄ent p̄mixtos. coopiuunt̄ et
 labia p̄niculo q̄ oris a tunica intrinseca meri p̄tinuata cū tunica intrinseca sto
 machi: sic et oīa mēbra oris: vt sint sensus eius: cuius est stomachus. et pp̄
 p̄tingit qz i vomitu futuro t̄mit̄ labiū iserius. post labia sūt dentes nume
 ro. 3. s. duo duales iseriores: duo incisui: duo canini. 4. maxillares: et sex
 molares. et totidē supiores: et dentes p̄ncipl̄ sunt facti pp̄ p̄titionē et diuis
 sionē cibi: vario pp̄vocē et diffictionē. loq̄le sic et labia, et iō carētibus dētibus

vel labijs nõ bñ loquunt. post dentes est lingua cuius anothomiã referua.
postea vide palatũ habens cõcauitatẽ i cacumine superiori vt fiat intonatio
voci: r̄ reuolutio agilis ipsius cibi qñ dentibus p̄terit. i. sine palati vide-
bis vucã pendente ad modũ grani vuc: r̄ iõ vocata est vucã: in sba existẽs
rara. spongiosa qz p̄nciplr̄ est facta vt supfluitatẽ descendẽtẽ a capite hora
reumatismi recipiat: ne ad mēbra inferiora descendat. p̄pterea apostemat: est
etiã formata vt vocẽ modulz refrãgendo aerẽ: q̄ est materia vocis: sed iu-
uamentũ eius ẽ vt aerẽ q̄ ad pulmonẽ vadit r̄ attrahit p̄ nares r̄ p̄ os rep-
curiẽdo aliquãdiu in ore retineat ne frigidus sed alteratus ad pulmonẽ p̄
ueniat r̄ p̄pterea cõtingit q̄ habentes abscissã vucã multũ sunt cataracti.
r̄ ideo prohibet̄ ab auctoribus ne incidat. sed si putrida aut apostemata sit
debet aduri. est etiã alia cã: qz p̄pter sitũ r̄ substantiã eius quãdo inciditur
raro consolidat. sed sanies ibi congregatur putrida r̄ semp̄ sentitur fetor
oris r̄ ideo melius est vt cauterizet̄ ferro ignito. modus aut̄ vt habeat ca-
nula ferea vel lignea linata luto sapiẽtie vel creta vt ponit Ruice. 4. fen. pri-
mi canonis capto de curatione p̄pter cauteriũ: r̄ ap̄to ore r̄ interposito in-
ter maxillas ligno rotundo: in vna extremitate cãnule imponat̄ vuula: po-
stea ferrũ ignitũ p̄ cõcauitatẽ cãnule intronitrat̄ r̄ cõtingat̄ vuula r̄ caute
rizetur. post vuula vero sunt fauces: r̄ loca ampla glãdosa apta suscipere sup-
fluitates. r̄ ideo frequenter apostemat̄ur: r̄ apostema earũ licet ext̄ nõ emi-
neat: eminet tamen intus: r̄ ideo si os aperiat̄ r̄ in profundo aspiciat̄ appet
tumor: r̄ ideo fit ibi squinancia in secũda specie r̄ vocant̄ vulgares gottũ: r̄
in fine siue termino horũ existit̄ p̄ncipiũ cãne: r̄ meri: r̄ ibi videbis mēbrũ
vnũ cartillaginosum cũ magna sapiẽtia a natura fabricatũ qd̄ vocat̄ coop-
torũ: qã hora trãsglutionis cibi claudit foramẽ epiglotti ad hoc vt aliqd̄ ei
bi vel potus nõ descendat ad pulmonẽ: qui posset esse cã suffocationis. r̄ iõ
cõtingit si aliquis ridendo trãsglutiãt: q̄ tunc vadit aliqd̄ ad pulmonẽ: qã
hora risus stat epiglottis apta: r̄ tunc videtur suffocari.

C De Anothomia meri r̄ trachee arterie.

Is expeditis elleua vt agilius r̄ leuius videas anothomiã resi-
duoz: meri: cũ trachea r̄ his elleuatis nota substantiã p̄º eoz. nã
sba meri est pellicularis: r̄ mollis. sba trachee ẽ pellicularis r̄ car-
tillaginosa: r̄ cã fuit qã meri est via cibi q̄ interdũ deglutit̄ in multa q̄ritate
pp̄ qd̄ oz̄ interdũ viã eius dilatari. sba trachea est via aeris penetrantis ad
pulmonẽ q̄ cũ leuis sit: nõ solidus p̄ viã penetrat q̄ stat apta. via aut̄ pel-
licularis pp̄ moliciẽ nõ stat apta. sed paries vnus cadit supra alter. non fuit
cãna h̄ ossuosa: qz õz esse flexibilis pp̄ formationẽ vocis. Itẽ ip̄diredet trãst̄
tũ cibi multi r̄ solli di p̄ meri: r̄ ob hanc cãm non fuit tota vna cartillago sed
fuit plures cartillagines cõtinuate p̄ pelliculas simul: r̄ iste sunt sicut circu-
li qdã nõ tamẽ cõpleti sed in sig^a. L. residuũ aut̄ cartillaginis cõtinuat̄ sba
pellicularis in directo meri. r̄ hec fuit ne sba dura cartillaginosa cõprimat̄

meri et impediat transitu cibi. et ideo scire debes quod a parte anteriori canna est cartilaginosa: quod versus parte illa non patitur meri. Item tunc tuet magis a noctuis. et versus parte posteriori est pellicularis et hinc versus ad epiglottim: quod tota est cartilaginosa prope cannam quod dicitur: et sic appetit sicut canna. et sicut sicut meri est composita ex duplici paniculo sive tunica intrinseca quod villos longitudinales ad attrahendum hinc: et extrinseca quod villos latitudinalis aptos ad expellendum illud quod attrahit ab intrinseca. vix est quod principalior est. ex his per iuuamentum horum: et numerus partium eius propter partes trachee quod parte quondam principalis hinc quod dicitur epiglottis: cuius anothomia postea ponatur. 3^o videas dicitur ex parte exteriori. nam meri est longius et maius canna: quod tendit versus ad dyafragma: et infra ipsum continuatur cum ore stomachi: et canna pulmonis non descendit nisi versus ad furculam. et canna per quod pulmo statim est sub furcula: et os stomachi est immediate sub dyafragmate. Differunt 4^o in situ siue loco: nam meri magis est positum in profundo versus spindilles dorsum et colli. et trachea artaria magis est posita anteriorius. et canna fuit triplex. vna fuit cum trachea sit magis dura cartilaginosa: et meri pelliculosum potest magis tueri canna ab extrinsecis altera tribus quod meri. quare magis fuit posita iterius. 2^a canna fuit quod per tracheam attrahit aer cuius continuatur hinc esse ingressus: et ideo ipse debuit hinc situm directum. ad os et sic hinc: quod positum est anteriorius sicut os. 3^a canna fuit: quod si meri fuisset positum anteriorius versus gula vel oportuisset quod versus finem trachee meri obliquasset versus dorsum: vel quod a fine canne versus ad principium oris stomachi fuisset vacuitas: et vtriusque est inconueniens. nam secundum est impossibile. primum autem pareret nocumetum et impedimentum in actu transglutendi. his visis elleva meri incipiendo a parte inferiori cum sollicitudine ne tangas aliquem nervum reuersivum. vix est quod facile sepat a trachea versus ad epiglottim. ibi vero difficultas: propterea quod tunica meri dispersa est in epigloto et ideo ab eo non facile sepat. et hinc fecit nam sagaciter ad hinc vix hora transglutionis cum meri ellevat ad os: ad attrahendum cibum. epiglottis etiam ellevet ne sui duricie cum sollicitate impediat transitum cibi. et ista continuatio non fuit necessaria in tota trachea: quod ipsa sicut totum propter epiglottim non est cartilaginosa. et ex hac anomalia manifestat sententia. S. in libello de motibus liquidis: quod epiglottis hora transglutionis non mouetur sursum quod aliquomodo moueat ex se: sed quia trahitur ab isofago propter continuationem dictam. et hec sufficiant de anothomia isofagi: sive meri: et canne pulmonis.

De Anothomia epiglottis.

Leuato meri videbis eminentiam canne pulmonis grossam: et sollicitam quod notat epiglottim. et hinc epiglottis est composita ex quadruplici sicut sicut pelliculari quod vellat: prope cannam dictam. et ex musculis et nervis et cartilaginibus. musculi vix dicitur. S. 8^o de iuuamentis sumit. 20. l. 1. inter cartilagines eius: et 8. iter epiglottim et membra circumiacentia: non tamen omnes perfecte possunt discerni. nervos autem inuenies ascendentes ab vnoquoque lateri trachee artarie vnum: et isti sunt rami orti a nervis supra positum descendentes supradictis: et oriuntur ab eis iuxta cor et superius reuertuntur: ideo isti vocati sunt nervi reuer-

fuit: siue nerui vocis: qz pprie sunt principiu motus vocis. r ca qre hi nerui reuerfui fuerunt r no directe ad epiglotu venerut a cerebro fuit qdruplex vt ibide ponit a. B. li. de moribus liqdis. vna ca est qz isti nerui sunt principiu magni motus r fortis r spiffi. pp qd debuerut esse fortes qre sicci: qz nerui motui qto sicciorez tato fortiozes. nuc aut fuit sicciorez qto magis a cerebro remotiozes: qz iux cerebrū r originem eoz nerui sunt valde molles. pp qd vt essent remoti a cerebro natura trāsmisit eos vsq ad cor: postea reflexit supius: r reflexit iux loca calida vt cor: r arteriā adorti vt fierent sicciorez. 2^a ca fuit qz cū vox sit motus qdā volūtarius. vel facta a motu volūtario: pncipiū eius debet esse cerebrū: r qz cerebrū nō pōt multū moueri: taliter ordinauit natura istos nervos: vt cerebro modicum moto moueret epiglotū fm impetū volūtariū ipsius. nō h sit p h qd nerui illi sunt situati ad modū freni r habenar: r ideo dicit ibi. B. qz cerebrū vtit his neruis ad mouedū epiglotū: sic miles vtit frēo r hēnis. 3^a ca est ista qz vox lz depēdeat a cerebro tāq a p^o volūtariū motus: depēdet etiā a corde tāq ab eo in quo formant^r pceptus: r ideo cū sit operatio cōis cerebri r cordis: nerui qui sunt infra vocis debēt cōicare cordi r cerebro: r ideo cū ortū habeāta cerebro trāsitū debuerūt hēre iux cor. 4^a ca fuit: qz nerui ad musculos debēt puenire iux pncipiū eoz: r nō finem. pncipiū aut musculoz epiglotū est vsus prem inferiorē. qf nerui ad eos ventētes ab inferiori pre ad eos debēt puenire: qre reuerfui fuerūt: r isti nerui lz manifeste appareāt tm duo: tm multiplicant^r postea fm multiplicatiōe musculoz. r ex his partes videre qūo ex incisione neruoz pōt incidere lesio r vocis amissio. Itē q qn incidunt nerui descēdētes simul amittit^r vox r imen cū ictu. r qn incidunt solū nerui amittit^r tm vox: r nō alie opationes ipediunt. post neruoz anothomia ellena nervos r musculos r spice tres cartillagines. p^a anterior maior est oib⁹. clipealis siue scutalis appellata ad similitudinē scuti siue clipei. Itē qz posita ad exteri⁹ ad defendēdū vt clipe⁹. 2^a vo est ad p^oplendū torū qd deficit ex h⁹: r h vocat nomen nō habēs. r ca qf fuit facta epiglotū p^oplete cartillaginosa: est vt sit magi sonora: vt ad ipsam fiat melior r fractio: r nō ipediat cū h trāsglutionē: qz elleuat hōra trāsglutiēdi ad superiora cū meri pp cām supradictā. 3^a est q existit in medio r vocat cimbalaris. in medio aut eius est lingua fistule dicta fistula ad similitudinē fistule artilicialis vel sic notata est ad similitudinē fistule nālis r puenientius est dictū.

De Anothomia lingue.

Xpedi: his q circa pulmonē r cānā eius: r epiglotū: tūc remanet lingua q fabricata est i osse facto ad figurā vel rē laude: hūit n. i suo fūdamento os: vt ab eo sustentet: r etiā qz diuersis r v^o rffis dz morib⁹ moueri: vt ei iniat^r r eidē affigat: qz ois mor⁹ localis dz esse ad aliqd fixū: r h est ca qf os illud fuit sig^o laud: qz si fuisset tm vnū oblogū aut pcessisset directe deorsū: r sic penetrasset epiglotū. vt meri vt stetit

in latere vno: & tunc lingua non existeret directa sed ad idem latus plicata: postea scinditur lingua per medium & videbis magnas & plures artarias ad ea venientes ut facilius moueat & magnificet. videbis etiam duo paria nervorum. scilicet motuorum: qui magis profundant in profundo & radice lingue: & sensitiuorum qui in superficie & p[er]niculo eius expandunt ad b[er]dum sensum gustus & tactus. & sic iam p[er]uenisti ad anothomia vnius orti a cerebro. & vnius sensitiui.

C De Anothomia capitis.

Is expeditus assue caput quod est vent[us] postremus in omnia membra a[er]ata: & spatium cerebri quod est immobile: & id caruit musculis. situs eius est pars superior corporis. Quia autem situs eius est superior. & ex his appetitum in ipsi. scilicet s[er]ua eius: quod de se ostuosum est potius quam musculosum. appetit 2^o in loco eius: & ex superioribus & sequentibus apparebit colligata eius. appetit 3^o quantitas eius: quod h[ab]et in h[ab]itu est magis quantitas respectu aliorum & maioris quam in alio a[er]ali eius: quantitas cum h[ab]itu: quod h[ab]et continere cerebrum quod maius est in h[ab]itu quam in alio a[er]ali eius: quantitas & h[ab]et h[ab]et ventriculos maiores & magis distinctos. figura autem capitis & foras app[er]et: quod est figura spice leuiter preesse ex vtraque parte: sita quod h[ab]et anteriora & posteriora giborositates quod dicitur h[ab]et dextrum & sinistrum h[ab]et planitie. Quia quod fuit sic rotundum: quod talis est omnium aliorum capacissima. & quod ipsa non potest tangi nisi in puncto: & per omnia a rebus exterioribus tuta. his autem duobus indiguit caput quod h[ab]et esse capacissimum per cerebrum: quod valde dispositum extrinsecus alteratibus. h[ab]et esse tunc ab eis: quod figura fuit spice: h[ab]et in fuit figura perfecte rotundum: h[ab]et leuiter preesse ex vtraque parte per distinctos ventriculos cerebri & per ortum sensuum particularium a parte anteriori quod fuit figura pedicte. Et ex his appetit quantum quod pluenit in quantum in ano: cuiuscumque membra. scilicet inuamemur eius quod est coe & g[ra]ue. scilicet continere membra a[er]ata & spatium cerebri: & orta ab eo. Sequitur 6^o & vltimum videre numerum partium eius. parte autem capitis eius h[ab]et An. i. 3^o. fen. p[er] ca. h[ab]et sunt. x. scilicet capilli: cutis carol p[er]niculus exterior: cranei p[er]niculi intrinseci duo: cerebri duo p[er]niculi interiora: rete mirabile os basilari. & adde vndecimum ut orta. Capilli in capite fuerunt generati & ex necessitate materie & finis ex necessitate materie quod cum caput sit caninum totius corporis recipit fumosas supfluitates a toto corpore quod sunt materie pilorum: & id per cutim eius egrediuntur. & formantur pilli magni quod vocantur capilli: necessitas finis fuit: quod cum caput sit expositum rebus exterioribus alteratibus h[ab]et capillos ut per eos meret a nociuis extrinsecus alteratibus: capiti grossa est quod capilli debent esse firmati & fixi in ea quod debent h[ab]ere radices magnas & grossas: & ideo cum grossa fuit: et quod est sentum & vellamen ossis & cerebri: leuiter supra craneum non sunt musculi: caro appetit in fronte partibus & circa mandibulas. eluata cuti cranei apparebit tibi p[er]niculus exterior factus per tria inuamemura. vnum ut craneum a cuius & cutis a craneo sine merito non tangat sed in ut craneum per hunc p[er]niculum sentiat. Tertium ut per hunc p[er]niculum dura mater suspēdat craneo: quod h[ab]et p[er]niculus generat ex nervis & ligamentis orti a dura matre penetratibus per commissuras & poros cerebri extra craneum ex quibus p[er]textitur p[er]niculus hic exterior.

C De Anothomia cranel.

Craneū est os magnū circūdās cerebrū exterius. i. culus caui-
tate existit cerebrū locatū: et iō magnū est h̄ os i hoīe sic et cere-
brū. ei⁹ sius est: qz vellatū est p̄tib⁹ p̄dict⁹ pp necessitatē dictā: et
vellat cerebrū pp necessitatē ei⁹ dictā. Istud craneū nō fuit vnū p̄tinuū. s̄
ptes hūit et h̄ pp multa. p̄o vt si fieret nocumētū i vna pre. alīnō cōicaret:
vt toti. 2o vt fumositates posset p̄ iūcturas eē craneū expelli. 3o vt v̄t⁹
medicaminū tpe necessitat⁹ possit ad sbam cerebri penetrare. iste ptes p̄ti-
nuate sūt iūcturis q̄ vocant adoze. s. seratiles: nō. n. fuerūt nodatiles qz nō
debēt moueri ista ossa s̄ fuerūt seratiles vt firmiorē facerēt colligatiā. et iō
dētales sūt fuerūt duplices. s. v̄e et mēdose: Q̄ndose sūt due. s. in vtroqz
tpe vna et dicunt mēdose qz nō penetrāt iter⁹ s̄ tm̄ apparēt exter⁹. v̄e v̄o
sūt tres sic tres sūt vētriculi. s. coronal scā ad modū coronellagital p̄ r̄pēs
s̄m lōgitudinē ad modū sagitte vt lineat 3o adoze lauda: q̄ p̄tinuat craneū
poster⁹ qd̄ ē sig laude et fuit sig istius os posterius: qz cerebrū posterius
est figure pyramidat: q̄ sit cā istius appetit i ano^a sbe cerebri posterioris: et
ex his appet q̄ i ḡne d̄nqz sūt ossa capitis. s. os frōris: duo pietes craneos
laude: et basillare qd̄ statim vidēb: et ex his p̄z qd̄ sit iuuamētū cranei: et p̄tū
ei⁹. Egritudines ei⁹ sūt ei⁹z genez p̄ōt. n. pati malā p̄lonē lapallōfōnē
p̄tinuat⁹ i q̄ nota q̄ ipsa piculosa est: qz discooptū est aeri: et a p̄pinq̄ns ex-
trinsicis alteratibus: et maxime si fiat in loco iūcturaz et sp̄at̄ i loco q̄ d̄
bregma: et est pars mollior et gracilior q̄ sit in craneo et tardius induratur et
hoc in pueris: qz ibi sit p̄iunctio siue vnio duaz iūcturaz.

C De Anothomia dure matris et pre matris.

Apedito craneo vidēb p̄niculos duos sub eo. s. piā matrē et du-
rā matrē factos vt vellēt cerebrū: et vt cerebrū non tāgāt acra-
neo qd̄ est valde durū et iō iūx craneū imēdiate existit dura m̄f̄ q̄
solida et dura est: et iūx cerebrū est pia m̄f̄ q̄ moll et hūida ē vt nō ledat cere-
brū: et ē qz i ipsa p̄tinent siue p̄tēte sūt vene q̄bus mediātibus nutrit cere-
brū. et ex h̄ appet q̄re duo fuerūt p̄niculi: qz h̄ fuit: vt durus nō p̄tingeret
cerebrū: et vt moll nō p̄tingeret craneū. est et alia cā: vt si nocumētū accide-
ret vni nō cōicaret cerebrū et dura m̄f̄ maḡ est alligata craneo vt suspēdat
eiz vt iō p̄ ipz siue suas porositates trāsmittit musculos et ligamēta. h̄z ē
dura m̄f̄ p̄tinuitatē cū cerebro vñ penetrat p̄ ipz vidēs ipz p̄ mediū i dex-
trū et sinistrū vsqz ad vētriculū anriore et est vidēs ē ipz i anri⁹ et poster⁹:
et iō vidit anrius cerebrū a posteriori: et fuit h̄ necessariū qz vnū est diuerse
p̄tonis ab alio: sic vidit dura m̄f̄ ita ē et pia m̄f̄ lmo maḡ: qz cū pia m̄f̄
sit substētaculū venaz nutritiū cerebrū: oīa est p̄ cauernositates cerebri
vt nutrimentū tribuat cereb̄: et sic penetrant vsqz ad vētriculos cerebri et
circūcīca vellatū sūt vt p̄niculo subtilissimo vsqz ad finē mediū: nā vētricu-
lus posterior p̄niculō nō indiget pp siccitatē ei⁹ respectu anterioris.

De Anothomia cerebri.

P Anniculis eleuatis appebit cerebrū i hoīe maiō i q̄ritatē q̄ i aliq̄
alio aīali eiusdē q̄ritatē: qz cor hz calidius eis dē: r idiget pp opario
nē itellecto plurib9 spiritib9 aīalib9: r h cerebrū hz duas pres. s.
anriore r posteriore. ps posterior est diuisa fm dextrū r sinistrū: r diuisio
est appens manifeste in sba cerebri: r ex p̄nti i vētriculis ei9: sba ei9 est sba
medularis frigida r humida diuersa ab aliis medulis: qz nō est p̄ta vt cra
neū nutriat: s3 potio craneū nutrit vt p̄tineat cerebrū: r ei9 iuuamētū est vt
sp̄m vitalē sui q̄ ne p̄tēper: vt fiat aīalis postea q̄o vade sc̄dēdo lenit p me
diū bonec puenias ad vētriculū anriore magnū: r anq̄ p̄fundas vsq̄ ad la
cunā nota vētriculū eē diuisū vt dixi i dextrū r sinistrū: r pietes hinc inde
sunt descēdētes vsq̄ ad basim r diuidētes dextrū a sinistro: r tūc statū vide
bis āplitudinē vniuscuiusq̄ vētriculoz i anriozī pre ei9. s. In āglo anriozī
locata est fantasia: q̄ retētia est sp̄z a sensib9 p̄ricularib9 receptaz i āglo po
steriori est imaginatia q̄ est apphēsiua haz sp̄z i fanta retēta: r eas app
hendit p̄ponēdo r diuidēdo discernēdo h eē h. i meo q̄o hui9 est sensus cōis
q̄ est apphēdēs sp̄s dclatas a sensib9 p̄ricularib9 r iō sensitua terminat ad
illū locū vt riuū ad fontē vt videbis. r h oīa sunt dca fm sniam s̄ui. de vtu
rib9 aīalib9. Et h3 fm sniam Ba. r Ari. ibi tm̄ sit sensus cōis q̄ diuersimode
pōt dici: r fantasia r imaginatio: vt aks dclaraui. Et ex his p̄nt patere iuuamēta
hui9 vētriculi: qz iuuamēta sunt vt imaginationi: fantasie: sensui cōi
defuiat: r vt oib9 sensitivis siue orgāis sensuū tribuat sp̄m aīalē vt sentiāt
r ex his appent nocumēta q̄ i h vētriculo r cerebro anriozī p̄tingūt. qz i eo
possent oēs egritudines fieri solo p̄tinuitatē mala p̄plexiolq̄ si sint i p̄nicu
lo dolorē cāndz si totū circūdāt p̄niculū vocat ouū si mediā p̄tē emigraneā
pōt ēt pati egritudinē q̄ est apāz si sit i p̄niculis calidū vocat syren qd̄ fre
quēter p̄tigit si sit frigidū vocat litargia. si q̄o sit i sba cerebri pessimū est et
moritufex. r pōt pati egritudinē p̄pōnalē q̄ si est oppilans nō ex toto: aut est
sba vaporosa r sic est vltgo r scotomia: aut est humoralis r sic est stupor: pa
lisis r hmōi. si sit oppilās ex toto: aut oppilat vētriculos r sbam simul: aut
vētriculos tm̄. si vētriculos r sbam sic est apoplezia. si vētriculos tm̄ sic est
epilēzia. vey est q̄ h oppilatio est oppilās vētriculos alios: h3 nō tm̄ quātū
anriore. **M**elia q̄o est de genere male p̄plonis. an aut q̄ pcedas ad vētri
culū mediū p̄sidera iter mediā iter hūc r mediū: r sunt tria. s. anche q̄ sūt sic
basis hmōi anriozis vētriculi dextri r sinistri: r sba cerebri ad formā r figu
rā āchaz: r latere vniuscuiusq̄ itra vētriculos iā dictos est sba vna ru. san
guinea acta ad modū v̄mis oblogi siue subterrāe ligata ligamētis r neruu
lis alterutrinq̄: q̄ ad sui elongationē p̄stringit: r claudit anchas. r viā siue
p̄sideratiōe eleuat pietes r bilatat āchas vt possit spūs trāsire ex vno vētri
culo ad alios r iō vocat v̄mis tm̄ qz assimilāt v̄mi subterraneo in sba r fig^a r
ē i motu p̄ctiuo r extēsiuo. post h3 descēde iferis paulatē r p̄o tibi occurret
lacuna q̄ est qdā p̄cauitas rotūda r obloga i cui9 medio est foramiē tendens

Iferi ad palatū dragonat' & eidē occurrit via directa q̄ a me^o vētriculo de
 scēdit directe ad colatorū & h̄ lacuna circūquaq̄ eminētiās h̄z rotūdas ma
 gnas sacras ad sustēndū venas v̄l arterias ad ascēdēdū a rete mirabili ad
 vētriculos cerebri victos: & iō i basi eius apparēt glādule q̄ sūt iux̄ rete mi
 rabile eminētes: & p̄ istā lacunā vētriculi an̄riores & cerebri q̄rū ad mediū
 eius expurgāt suas supfluitates. s̄ cerebri q̄rū ad pres an̄riores maḡ ex
 purgāt suas supfluitates p̄ colatoria nariū. Et his expedit̄ statim tibi ap
 parēt vētriculus mediū q̄ est sic q̄dā via & trāsitus ab an̄riozī ad postērio
 rē p̄tē: & i isto locata est v̄tus cogitatiua & merita qz h̄ v̄tus opat̄ p̄ponendo
 fatasiata & memorata vt ex sensat̄ eliciat nō sensata. Itē qz ipsa est v̄tus re
 gitiua totius aialis. regimē at̄ totius aialis p̄sistit in apprehēsiōne p̄ntiū:
 memoria p̄teritoy. p̄noscitiōe futuroy. & iō debuit eē i me^o h̄az v̄tū ap
 prehēsiuay & memoratiuay. fuit ēt i me^o h̄oz vētriculoy vt sit v̄tus cui s̄ i
 directo ad cor. eo q̄ v̄tus eius est v̄tus imēdiare debuiens intellectu. q̄ de
 buit eē i me^o vētriculo: & i me^o dictay v̄tū. post istū p̄cedēdo tibi appare
 bit ventriculus postērior q̄ est i cerebro postēriori situatus: & locatus: h̄
 cerebri est velatū & distinctū a p^o duobus. p̄niculis iā dictis: qz h̄ ē molle
 .s. an̄rius & postērius est durū: & istud cerebri postērius est locatū: qz est p̄n
 cipiū nuche. & qz est p̄ncipiū plū nervoy motiuy. motus aut̄ sit p̄ nervos
 motiuos q̄ q̄ro duriores tāto fortiores. istud cerebri est figure piramida
 lis. qz ventriculus locatus i eo est ēt figure pyramidalis. & cā q̄ illi figure
 est vētriculus postērior est qz p̄ p̄tē inferiorē eius q̄ est eius basis d̄z recipe.
 & iō d̄z h̄z latitudinē. p̄ p̄tē supiorē d̄z. p̄tinere & iō acūmē & stricūrā d̄z h̄z
 i cacumine: qz spēs melius p̄seruant̄ i stricto loco q̄ i amplo & iō fuit talis fi
 gure. Et ex his p̄z q̄ sint opationes siue inuamētia istius cerebri postērio
 ris. qz v̄nū est vt sit p̄ncipiū nervoy motiuy & nuche. aliud est vt sit istū
 v̄tū memoratiue. Et ex h̄ p̄z q̄ passio. p̄pria huic est qn̄ lesa est memorati
 ua. sic qn̄ lesa est cogitatiua egritudo p̄pria est i vētriculo me^o. & qn̄ lesa est
 imaginatio passio est i vētriculo an̄riozī. sic qn̄ passio est cōicās toti cerebro
 oēs v̄tutes sunt lese & opationes oīum h̄az v̄tū. sed tu dices q̄ est cā q̄
 ventriculus mediū nō habuit cerebri mediū distinctū. sicut alii vētriculi.
 dicendū q̄ cā fuit qz iste ventriculus est sic via & trāsitus istoy alioy duoy
 & ideo nō debet esse distinctū ab eis s̄m cerebri & hec de ano^a cerebri.

De Anothomia duay caruncular.

Is expedit̄ oz cerebri eleuare lenit̄ ita vt nō rūp̄t aliq̄s nervi
 & incipe eleuare a p̄tē an̄riozī: & tūc statim tibi appēbunt due carū
 cule similit̄e capitibus māmillar: & in s̄ba appēnt. s̄iles s̄be cere
 briz: ideo a medulari s̄ba sunt orite velate subtilissimo p̄niculo qui d̄z pia
 mater: & ideo fragiles sunt satis. qz nō debebant in hōie ex̄ penetrare & hoc
 qz cerebri ex odoribus cōfortat̄ & fortificat. qz cerebri est cōplexionis frigi
 de & humide excedenter. odor aut̄ cū sit sumalis euaporatio vel non sit sine

in tali euaporatione habet exiccare et calefacere. quod remittere habet lapsu
cerebri. et ideo ipsum habet iunare que natura ordinauit ut non elongarentur a
cerebro. sed intra cranium remaneret in concavitate colatorii siue emunctorii
narium: et per porositates ossis narium recipiunt vapores: et odores representant
usque ad ventriculu anteriorum cerebri: postea procedit: et videbis nervos duos
maiores. qui sunt in corpore nro vocatos obtricos quorum origo est a sba cerebri. et
si bene pcedas videbis quod continuati sunt sbe cerebri in ventriculis anterioribus:
et ex paniculu piam mrem cerebri ante cranium egrediuntur coniunguntur: quod ad iun-
ctum applicant: vel quod cruciantur existentes perforati in loco cruciationis et unio-
nis ipsorum ut eis sit vnus locus cōis ut spes vnus rei recepta a duobus oculo-
lis et delata per duos nervos ad vnitatem redeat vtrvna res non videat due. sed
vna sicut debet: et post cruciationem eorum egrediuntur cranium et quilibet eorum ad p-
prium venit oculu cuius anorthomia postea videbitur: post ipsos eleua im cere-
bru sibi medietate eius: et videbis sibi par nervorum subtiliu et durorum. qui vadunt
ad oculos ad mouendum ipsos motu voluntario. postea est tertiu par nervo-
rum cuius vna pars vadit ad membra faciei ad dandum sensum et motu voluntariu:
et alia pars eius admisceat quarto pari: et istud quartu par simul cum eo quod ei admi-
sces ex tertio pari: descendit inferius ad loca dyastigmatismatis. et dat sensum me-
bris inferioribus et visceribus: et isti veniunt ad stomachu et ex eis oriuntur reuer-
siui quorum iuuamenta sunt dicta supra: et isti sibi sunt nervi vocis cōes. sicut
reuerfui sunt nervi proprii vocis. postea sunt nervi quinti paris qui vadunt
ad os petrosu quod est in radice auris et eius foramen per paniculu contextu ex fi-
lis horum nervorum: sic sunt instrumentu auditus. postea sunt nervi sexti pa-
ris subtiles qui vadunt ad palatu ad dandum sensum palato. vltio est septimu par
nervorum qui vadunt ad linguam ad dandum sensum gustus et motu lingue. Et ex
his pcedendo eleua totu cerebrum: tunc tibi apparebunt duo paniculi infe-
riores existentes supra os basillare quod est basis et fundamentu cerebri: et to-
tius capitis: et tunc eleua hos duos paniculos ab osse: et in medio basillari in
directo colatorii inuenies rete mirabile contextu cum textura fortissima et mi-
raculose duplicata ex arteriis subtilissimis ad inuicem contextis: que sunt rami
arteriarum apoplecticarum ascendentiu in illo reti siue venis istius retis continet
spiritus vitalis ascendens a corde ad cerebrum ad hoc ut fiat animalis. Et quia
spiritus hic melius alterat diuisus ad minima: et tunc maxime diuidit ad mi-
nima quando est contentus in artariis parvissimis et subtilissimis ideo istud
rete fuit contextu ex venulis siue artariis minimis subtilissimis ut spiritus
contentus in eis a cerebro facilliter alteretur et temperet et ad formam animalis spi-
ritus conuertat. licet formam perfectiore acquirat in ventriculis cerebri. sicut san-
guis in ventriculis cordis: hec est vna ex causis que rete mirabile fuit contex-
tu vel constatu sub cerebro ut ponit Ha. x. de iuuamentis: et in libro de vtili-
tate pulsus. est et alia causa quod membrum hoc est dignu multa custodia que natura lo-
cavit ipsum in loco iurissimo. et forte hoc etiam fecit natura ut ex vaporibus ci-
borum et potuum condensatis. a complexione cerebri et cadentibus deorsum: ut aliq-
uod oppilatio ad ipsos fieret in hoc reti mirabili ex qua oppilatio datur somnus. Istud

rete sustentant sive carnes glādose facte p̄ncip̄r ad ipsum sub̄stētādū: ad re-
plēdū vacuitatē: et ad sub̄stētādū duas venas ascēdētes ad cerebrū: et duas
arterias ascēdētes ad ventrīculos cerebri. et h̄ de ano^a cerebri deā sufficiāt.

De Anorthomia ossis basilaris.

Est hec oīa videbis os basilare qđ est durius ceteris: qđ d̄ esse
basis et fundamētū. et sustentamentū oīum alioꝝ. qđ aut̄ d̄ alia sub-
stentare d̄ eē dux. dux fuit et vt a sup̄fluitatib⁹ q̄bus summittit̄
nō putrefiat. sed putrefactioni resistat. istud os diuisum est ī ossa petrosa na-
riū: et oculoꝝ: et ossa duo lateralia: q̄ vocant̄ ossa paris et sic sunt q̄nq; et h̄ me-
lius discernes si decoques tū: tū est qđ ossa nariū sunt multū cauernaosa po-
rosa vt sup̄fluitates possint descendere: et vapor subiectus odori ascendere
ad cerebrū: postea sinde alterū aq; ossa oculoꝝ et videbis locū oculi: et col-
ligatiā eius cū neruo optico: et colligatiā eius cū neruis motus oculi. appet-
etiā locus eius: qđ nō est positus multū ī pfundo. qđ d̄ recipe spēs ī me^o exi-
tes: nō eminet etiā multū extra in hoīe ne ab exteriorib⁹ ledat̄: cū eos hēat
valde molles et passibiles. et tō ad eius siue eoꝝ tutelā in hoīe nā ordinauit
sup̄cilia vt a rebus descēdentib⁹ custodiant̄: et palpebras vt a rebus occur-
rentib⁹ anterius custodiant̄. ordinauit etiā tuberositates maxillaz vt cu-
stodiāt a rebus īferioribus ascēdētib⁹: et a latere obuiatibus: sicut ab alio la-
tere obuiāt nares. **¶** In oculo aut̄ sunt septē tunice et tres humores: tū-
cas videbis diuidēdo oculū ī duas ptes plane et leuiter. s. ī an̄riore et poste-
riore et in an̄riore sunt. 4. tunice q̄rū tres cōtinuant̄ et cōrūdēt. tribus tū-
cis intrinsecis qđ vni illaz. s. corneę nō cōtinuat̄ aliq̄ ī pfundo siue īterius. sic
qđ p̄ est cornea qđ d̄ cornea qđ assimilāt cornū in s̄ba et colore. qđ transparen-
s est: et fuit trāsparens q̄tū ad colorē vt nullius esset coloris ne īpediret rece-
ptionē oīs coloris. fuit et s̄be solide. qđ rebus exteriorib⁹ est p̄pinq̄issima.
2^a est cōiunctiua qđ p̄ter corneā exterius est cōiūgēs et velās et coopēs totū
oculū: et huic ī pte posteriori siue īteriori est sclerotica cōtinuata cū ea et īte-
rius circūdās totū oculū. postea subiūctiua ī pte an̄riori est vnea dicta sic
qđ assimilāt me^o folliculo ḡni vne nigre ī cuius me^o versus corneā est fora-
mē qđ d̄ pupilla scā vt spēs visibilis possit puenire vsq; ad cristallinā: et nō
īpedit̄ p̄ obscuritatē vne: et cā qđ nō fuit totus discooptus hac tunica
vnea est triplex. vna est qđ ab ea suo colore viridi puniceo seu azuro con-
fortat spiritū visiuū: cū fuit mediū inter extremos colores. 2^a causa est.
quia si ipsa non esset spūs visiuus nimis a lumine exteriori lederetur et re-
solueretur et ideo vt staret vn̄tus in vno loco in directo cristalline fuit hec
tunica habens vnū foramē quod pupilla nominat̄. et ideo cōtingit qđ si hoc
foramē dilatatur a natura: vel aliter: qđ īpedit̄ visus: et magis īpeditur
qđ si cōstringatur a natura. 3^a causa est quia omnis species rei que videt̄
puenit ad oculū in sig^a piramidali cuius basis est res visa: et eius conus est
oculus: siue eius angulus est ī cristallinalq̄ oportet qđ h̄ foramē sit strictū:

de ortis

ff ii

dicitur etiam vicia h tunica qz continet humorem viciu generatum ad humectand
 oculu r ad h vt sit mediu intrinsecus receptiuu spesz. r qz tale mediu no pot
 esse nisi aq vl aeris a dno: r aer no pot ibi pseruari: id no fuit ibi aer h aq.
 Itē qz illuc currit spūs visibilis aeris a dno: r h humor continet i vicia vt p
 hibeat cristallina appropinquare aeri exteriori r vt cornea distare faciat a
 cristallina: vt forame pupille stet dilatatu r ppter ea egredit forame vicia
 r itumescit cornea: r id contingit i appropinquatibz morti cu exiccet h humor
 qz cornea cadit r aplanat r tuc a vulgaribz dicit qz tuc apper tela an oculos: r
 est signu infallibile mortis. contingit et pp eis exiccatione pstrictio pupille. sic
 pp eis multitudinē causat dilatatio pupille. r ia potuisti videre noticiā pas
 sionū q occulte sursu sūt i oculo rōne huius vicia nisi qz restat aliqd dicere
 de catarata. Catarata at fit qn vapor gnat aut descendit de cerebro vel a
 stomacho r puenit i directo pupille ad humore hūc: r existēs inter cristalli
 nā r pupillā impedit receptionē spesz: r qz h vapor i pno est mobilis spēs rep
 sentat cu motu. Itē cu de se sit coloratus mouet cristallina hz sūū colorē: r
 cu spēs ptenuerat eē rei extrinsece q mouet visu: iudicat virtus visua res
 exterius eē motas. r id iudicat muscas volare: aut cimices vl fornicas su
 pra pietē ābulare. postea vo h vapor i aquā puerit qz cu pdesat i cataratā
 trāsit pfirmatā: qz si totā pupillā coopiat phibet oīno visu. si at no oppillet
 ex toto: aut existit a latere foraminis aut i meo. si a latere dīminutā videt r
 iudicat eē rē. si vo in meo sit iudicat rē eē pforatā: qz pte quā videre no pot
 iudicat eē forame. Et ex his nota modū curationis catarate pfirmate qz fit
 per manualē opationē: qz no fit qz ista catarata penitus eēbat. qz anqz pos
 sit eēbi egrediet torus humor albuginens. h h fit qz acū iponit pforando
 cornea lōge a pupilla r pfūdāt obliq cornea donec sit i directo pupille. po
 stea ducit acū ad locū cataracte vl aqz pdespate. r tuc cu ipsa spellūt infra
 ad locū infimū: r tuc cu fasciatide r aliis rebz phibet ipsā reascendere. r id
 tale actū no vocāt cataracte curatiuū: h vocāt depzimiē cataratā. r sic ap
 parēt tibi 4^a tunica: qz dicit vicia: cu ista i pte posteriori siue interiori oculi. est
 tunica punctiona qz dicit secundina: vl qz ipsa 2^a est a scilicet oīca: vel qz secundine
 assimilata. post istas est tunica aranea circūdas cristallina vsus pte anrio
 re: cui in pte posteriori ptiuat tunica retina. r i medio istaz continet humor
 vitreus: r in medio eius est humor cristallinus rotundus siue figure speri
 ce cu qdā planitie i pte anteriori r h humor est magis versus pte antero
 rem qz humor vitreus in quo locat. r ideo h humor facius est ad cristallina
 locandū: r ad ipsam nutriendū. Et ex his cōpleta est anothomia oculi.

Signu infalli
 bile mortis
 Catarata

alio ab

De Anothomia auris.

Is expedit videbis aure positā a latere capi: qz sonus percipit
 h a dextris r sinistris: r an r retro: r sursum r deorsu. Et id istū eis
 potuit locari in dextra r sinistra: no at i pte anteriori. qz ibi erāt
 ista alioz sensuū. auris at fuit sig^a rotunde i bove vl circularis vt eēt plu

riū capacissima. ⁊ cartillaginosā fuit: vt eēt ab alterātib⁹ extrinsec⁹ tuta: ⁊
 vt eēt sonora cuius foramē est lōgū terminatū ad os petrosū: i cuius cō-
 cauitatib⁹ est spūs pplanatus q̄ est infim⁹ auditus: ⁊ eius foramina vel ca-
 uernositates coopit pāniculus subtil⁹ ⁊ tectus ex vill⁹ nernoz⁹ auditus iam
 supradictoz⁹: ossa āt alia q̄ in a basilare sūt nō bñ ad sensū apparēt nisi ossa
 illa decoquant. s̄ pp peccatū dimittere ⁊ ueni. vey est q̄ de mācibulaz⁹ ossi-
 bus potes videre pncipiū. ⁊ sine: icipiū. n. a cōmissura siue adozec q̄ ē iter
 craneū ⁊ basilare i loco q̄ ē i sine supciliū ⁊ frōtis: ⁊ pcedit vsus pte postero-
 rē iux os petrosū: ⁊ auriculā: t̄miant āt ad dētes q̄z anothomiā supradixi.

De Anothomia spondilium.

Apite expedito diuisō totū corpus s̄m lōgitudinē i duas ptes i-
 cipies a collo vsq; caudā: ⁊ tibi h̄ occurrit collū factū pp plonē:
 ⁊ trachēā artariā i atalib⁹ respirātib⁹. In q̄ sūt septē spōdiles: ⁊
 spōdiles he sūt subtiliores: ⁊ gēiliores aliis. qz ab aliis debēt sustēari ⁊ por-
 tari. belatū āt b̄z eē leuis deferēte. l̄z āt fini subtiliores aliis: foramē h̄nt ma-
 ius: qz nucha est grossior i collo q̄ i aliq; pte spōdiliū. qz ibi est pncipiū eius
 ⁊ qz sūt gēiles he spōdiles fuerūt dure ⁊ firmē ⁊ t̄nuare vt nō accidat billo-
 catio: ⁊ lesto ab obuiātibus extrinsecus. post istas sūt spōdiles costaz⁹ q̄ sūt
 xii. sic sūt costę. xii. septē vey: q̄nq; mēdose. postea sūt spōdiles renū q̄ sunt
 v. ⁊ sūt valde grosse ⁊ mag⁹ cū sint sic fūdamētū ⁊ sustentamētū ofum aliaz⁹
 ⁊ basis. postea sūt spōdiles alanis q̄ sūt i plicatura q̄ est a dorso ad caudā ⁊
 sūt tres minores p̄dictis: qz debēt t̄nuari cū ossibus siue spōdilibus cau-
 de q̄ sunt pue. vt sūt spōdiles caude. Vey est q̄ h̄ debes notare d̄riā haz
 spōdiliū q̄ est i forāmbus eaz⁹: p̄ q̄ trāseūt pia neruoz⁹: ⁊ diuersitates etiā
 eaz⁹: i alis siue additamētis eaz⁹: siue sineis vt noiat. Alii. s̄ he diuersita-
 tes mag⁹ sūt note i corpe decocto vl̄ p̄fecte exiccato. ⁊ iō nō cures. s̄ forte
 alias faciā anothomiā i tali: ⁊ scribā q̄ ad sensū videbo vt p̄posui a p̄n. i q̄
 liber tñ spōdili est nucha q̄ est medulla s̄lis s̄be cerebz: nisi q̄ viscosior ⁊ so-
 lidior est scā vt ab ipsa tribuat sensus ⁊ motus toti corpi a capite isertus. ⁊
 qz orta est a cerebro diuiso s̄m dextrū ⁊ sinistrū: h̄c est q̄ i supficie eius ap-
 parēt filiū diuidens eā p̄ mediū. s̄ dextrū ⁊ sinistrū: tñ nō penetrat h̄ diuisio
 vel sepatio s̄m p̄fundū. qz nucha est orta a pte posteriori cerebz q̄ non est
 diuisa s̄m p̄fundū. ⁊ ex hac diuisiōne siue sepatōe nuche tibi p̄t apparere
 eā q̄ opplo p̄t t̄tingere in media pte nuche ⁊ non erit in alia pte. ⁊ ideo
 paralelis p̄t in vna pte vt dextra vel sinistra t̄tingere: ⁊ non in alia. a nu-
 cha āt. in q̄libet spōdili orit̄ vnū par neruoz⁹ q̄ vadūt ad dādū sensū ⁊ motū
 mēbris dēterminat̄. q̄ āt sint mēbra ad q̄ pueniūt nerui illi non bene p̄t in
 ano⁹ tali videri: sed oporteret al̄ liq̄fieri in aq̄ fluuiali ⁊ hoc non spectat ad
 p̄sens. ⁊ si vis hec mēbra cognoscere lege in p̄ fen p̄imi cano. sūma ⁊ ca⁹
 de anothomia neruoz⁹ ortoz⁹ a nucha. ⁊ qz spōdiles sunt. 30. paria neruoz⁹
 sunt. 30. ⁊ qz a caudā oritur vnū erunt. 31. paria.

De Anothomia brachii et manus.
Is expedit excoctica brachii et pedes: et icipa a brachio: et excoct
humbica leuit vt videas venas supradictas q̄ v̄nūt ad curuaturā bra
chii: et tūc videbis venā supradictā que penetrat p̄ subassellā ad
brachii: et p̄cedit p̄ domestica p̄te brachii. et in p̄te inferiori cubiti appet: et
vocat basilica: Et i superiori p̄te cubiti est cephalica q̄ euacuat a capite q̄ ad
brachii venit: supra furcula: orta a vena ascendere ad caput: vt supra dixi: et
in me^o istaz est vnus ramus p̄tinuatus in curuatura brachii cū ababus: et
hec vocat media. vel alio noie vocat cōis. q̄libet tñ haz duaz p̄cedit vlti
rius vsq; ad manū et in siluestri p̄te manus apparet et illa q̄ est inter auricu
larē et anulare d̄z seylem: et corndet basilice. q̄ v̄o est inter pollicē et indicē d̄z
saluatella et stōmat loco cephalice. q̄ v̄ero est in me^o d̄z funis brachii et reti
net locū cōis siue basilice. post venas musculos multos notabis: et cordas
multas et magnas et grossas q̄z anothomiā p̄fectā i tali corpe nō labores
inuenire. s̄ i corpe exiccato: et ad solē p̄t̄iēniū alias mostrauit: et numez eoz
p̄fecte declarauit: et anothomiā talū musculoz brachioz et manus et pedū
scripsi i lectura quā feci sup̄ p̄: et 3^o: et 4^o de iuuamentj. eleua ḡ carnosita
tem totā vsq; ad ossa: et p̄ inuenies os qd̄ vocat adiutoriu. v̄ez est qd̄ supra
dorsum. siue pectus a latere posteriori est spatula habēs figurā spatule li
gneę sitem qd̄ os latū est inferius: vt pectus nō sp̄ediat et costas. strictū v̄o
est sup̄ius vt adiutorio p̄firmet: et ideo i eius ex̄mo superiori hz aliquā p̄caut
tatē superficialē ad modū p̄cauitat̄ rotūde in q̄ vt reuoluat adiutoriu siuata
est ex̄mitas rotūda adiutorij: cuius caput p̄mū est rotūdū locatū i p̄side
ossis spatule postea i me^o obliq̄ vsus domestica p̄te vt plicatio et apleta
tio rez sit polior. ex̄mū aliud hz q̄si duas eminentias. qz duobus focilibus
d̄z p̄iungi: et i me^o p̄tū eminentiā habētū hz maḡ supra quādā p̄cauitatē
in q̄ ingredit̄ ex̄mitas focilis inferioris: q̄ facta est ad modū instr̄i aur̄endi
aquā. vt firmior fiat p̄iunctio et colligātia: et ideo dillocatio raro et difficul
ter fit in hac iunctura: et qñ sit raro est qd̄ possit bene restaurari: et focille infe
rius est lōgius superiori: qz p̄uenientius est qd̄ illud qd̄ subst̄erat aliud sit lon
gius et maius eo qd̄ subst̄emat. ābo tñ p̄ueniūt. qz sunt grossiora in ex̄mis
q̄ in medio. qz ab ex̄mis debēt oriri ligamēta et iuncture: et in me^o debent si
tuari musculi: et focille sup̄ius nō p̄cedit directe sicut inferius: vt sit cā plica
tionis manus et brachii: post ista duo focilia est raseta: cuius ossa fuerunt
res fluidas. et cur̄retes: et fuerūt ossa eius octo i duabz aciebz i q̄libet acie
4. postea sunt ossa pectinis denotata sic a for^a et sig^a pectinis: et sic sunt. 4.
que corndēt q̄tuor digitis: nā pollicis nō corndet aliq̄d os pectinis: qz pol
lex nō est in eadē acie cū aliis digitis: postea sunt digiti q̄nq; in quoz quo
cūq; videbis carnem in p̄te domestica: vt possit p̄plicari ad capiendū: et ex
duricie ossū eoz nō ledant pp̄ frictionē. a lateribus etiā eoz est multa ca
ro: vt inter ipsos p̄plicatos nō accidat vacuitas aliq̄. ex p̄te v̄o siluestri nō

est tāta multitudo carnis: qz digitū nō plūgunt vsus pte siluestre. post ear-
nem sō sunt corde quaz vnāquaqz ppria ad propria venit iuncturā: r illa
que ad supiore venit iuncturā ingredit p mediū inferioris corde. qz equi-
tare eā nō pōt vt sit tuta a nociuis: r p hoc supior magis est pfundior infe-
riori: qz longius habet pcedere. Itē nō equitat eā ne tumor r ineptitudo
fiat in digitis: non aut pcedit ab aliquo latere: qz ossi pprio debent pungi
in medio directe r non a latere.

De Anomia cruris pedis.

Pltimo venimus ad ossa q sunt sūdamēta totius: r supportā-
tia ossa: r sunt ossa inferiora. ante tñ q ad ossa puenias. exorta
cutim subtilissimē: vt venas duas descendētes q ramificate sunt
a trūco vene chilis descendētis: q qn erat in sine spondiliū renū: ramifica-
batur in duos trūcos. quoz vnus trāsbīt ad tibiā dextrā: alter ad sinistrā
qō pōt videri ad sensum: r eo mō ramificat arteria descendens: postea qui
libet illoz trūcoz ramificat i duos ramos magnos. qz vnus directe descē-
dit p domesticā pte tibiē vsq ad digitos pedis r hec vocat saphena: que
pp directionē suā slobotomata eūat a mēbris naturalibus r genitalibus:
r ideo a matrice: enibus: testiculis: r huiusmodi: r appet supra genu r in-
fra: sup canticulā r infra in calcaneo: r appet in pectine pedis: alius ramus
obliquat r ingredit iux iuncturā sic. r ideo vocat siatica: r pp obliquitatem
quā habet circa iuncturas slobotomata magi euacuat in passionibus iun-
cturaz: r appet in ossibus locis pdictis in pte tñ siluestri. postea eleua mu-
sculos r cordas r vide ossa: r primū est os femoris supra qō fabricate sūt
spōdiles dorfi: r p pns totū corpus. in pte inferiori habet pillidom quādā
in cuius pcauitate locata est exmītas rotūda cāne coxe: q vocat vertebrū:
r in medio amboz in pte anteriori est quoddā ligamentū qō alio pōt vo-
cari vertebrū: r qn h: vel primū resilit foras: tunc necesse est hoīem claudi-
care: qz crus h elongat. r firmari nō pōt: r totū nō bene pōt supportari: ne-
cesse est etiā vt crus tabescat. qz vene q pūāseūt inferius pp oppressionē:
obliqtionē quoquo mō oppillant: lz nō pfecte r iūctura h illoz duoz ossiū
vocat sia. vñ dolor eius denotatus est siatic9. postea videbis os qō vocat
cāna coxe qō est maius oib9 ossib9 q sunt i corpe. qz d3 esse sustēramētū to-
tius corpis qō pcauitatē hūit magnā: vt eēt leue: r vt multā medullā reti-
neret. r qz meli9 sustētare pōt qn nō stat ppēdiculariē. h qn h3 exma plicatū
est vsus domesticā r i me9 plicatū est r quexū: hic est qō nō fuit rectū oīo. h
plicatū fm modū dem. post ipz i iūctura genu sūt duo focilia tibiē: vsus tñ
pte anriore i iūctura illa est os qō vocat patella scā ad modū patele vt iū-
ctura sit fortior scā ex ligamētis ac si p modū fuissent ligata: r focile mai9 ē
i domestico r grossi9: qz illd mai9 on9 h3 corpis supportare. min9 āt r sub-
tili9 ē i pte siluestri: nō pueniēs ad iūcturā qz scm ē tñ vt sit appodiamētū
maioris. post ista duo focilia ē os cui ista pūnuāt p iuncturā catib sine caui-

eule: nolate ab osse illo qđ casb nolat. postea est os calcanei fabricatū dēsum
 ⁊ grossum: qđ rāgulatū vt possit bñ figi ⁊ figere torū: ⁊ pp fixationem bonā: ⁊
 vt qñ figit cutim ad terrā nō attrerat: natura cutim grossam calossam multā
 sub ipso posuit. postea est navicularē qđ est factū ad modū nauicule qđran-
 gulare oblongū. postea ē raseta pedis qđ compositū est ex tribus ossibus:
 ⁊ nō ex octo sicut raseta manus. qz pes nō debet ita pluribus motibus mo-
 ueri ad aliqd retinendū vt manus. sed pp fixationē habuit tm̄ tria. postea est
 pectē qđ cōpositū est ex. v. qz pollex in eadē pte est positus cū aliis. postea
 sunt ossa digitorū. 14. qz qlibet digitorū habet tria ossa. ⁊ pollex habet duo. ⁊
 tunc erunt ossa pedis. 28. quorū autē ⁊ qui sint musculi: ⁊ corde magis potest
 videri in hoie exsecato qđ recentē suspensio. sicut alias declarauī ad sensum
 quādo legi librū de inuamentis membrorū. Scias tm̄ qui corde extendētes
 digitos pedis oriunt a musculis qui sunt in tibia in pte siluestri. sed contra-
 hentes digitos pedis oriunt a musculis qui sunt in planta pedis. nā ps in-
 ferior pedis fuit carnosa multū: propterea vt pes magis figeret: ⁊ cutis ab
 ossibus nō ad terrā attraheretur. ⁊ ideo in planta pedū musculi cōtraben-
 tes digitos fuerunt locati. sed extendentes digitos nō potuerunt locari in
 parte superiorē: qz pars supior debet esse exarnata ne aggregat pedem.

FINIS.

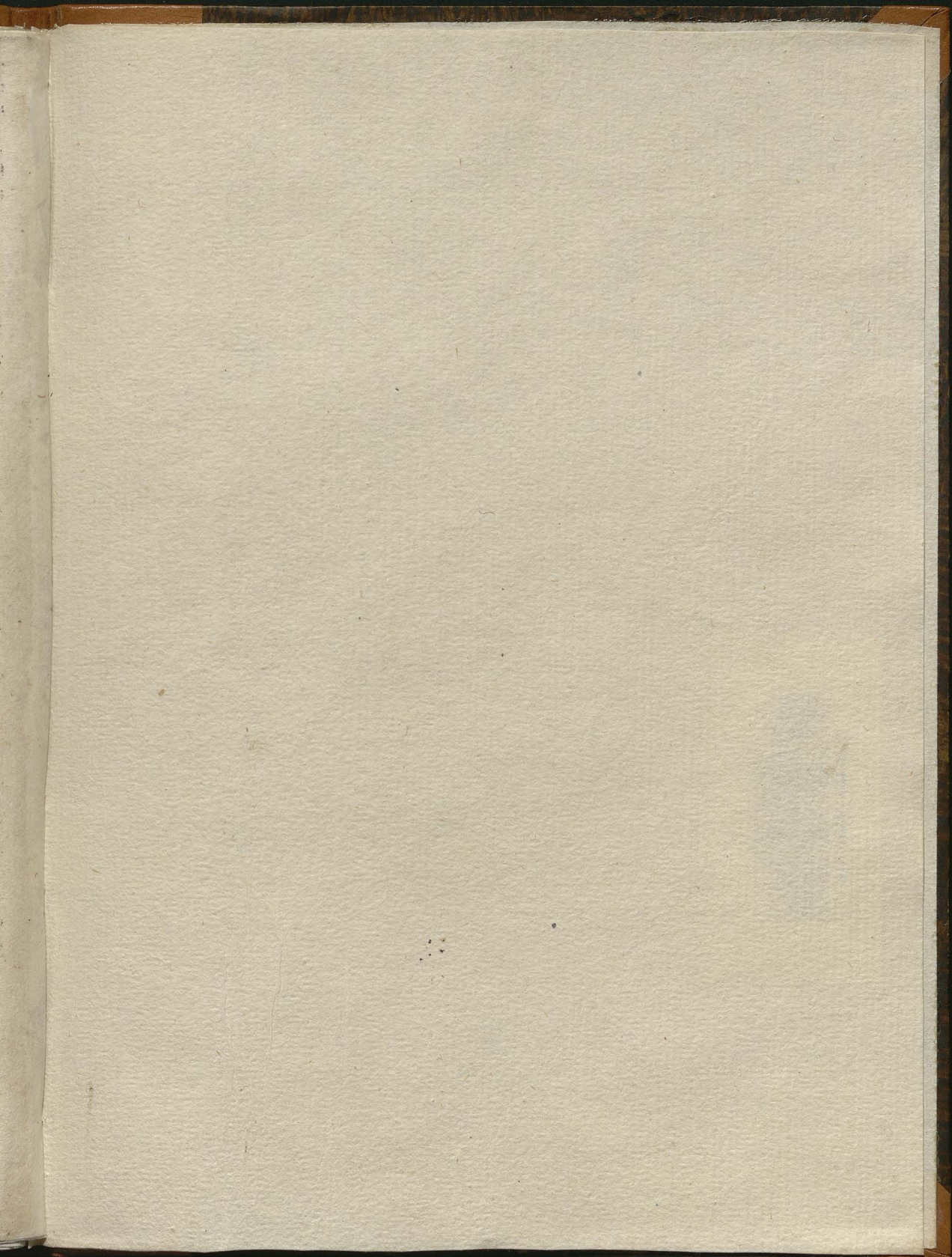
ExPLICIT Anothomia Mundini que emendate fuit: Per Egregium
 artium ac medicine doctorem Vincentiū Boezgium licium in floren-
 tissimo gymnasio Parauino ⁊ Impressa Venetiis p Bernar-
 dinum Venetum expensis. B. Hieronymi Duranti. M.
 LXXL. 94. die. 20. Februarii. Regnate. d. A. B.

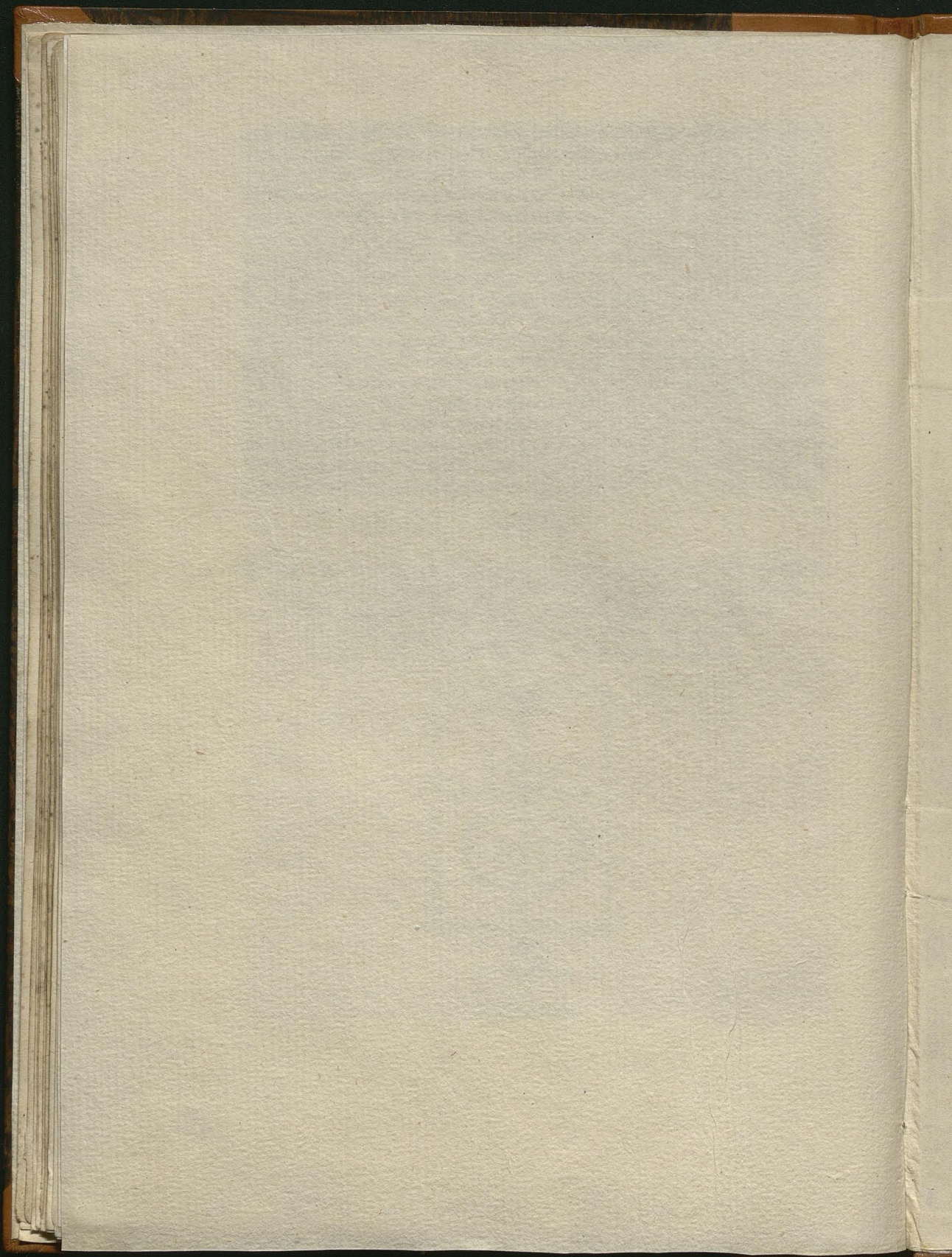


BIBLIOTHECA

VNIuersitatis CRACOVENSIS

CRACOVENSIS





51470007933



Biblioteka Jagiellońska

Oddział Konserwacji
Zbiórów BJ
1991r.

