


Physica

| | | |
|--|--------------|-----------|
|  <small>BIBLIOTHECA UNIV. FACULT. BRNOVENSIS</small> | 591466 | mat.komp. |
| | Mag. St. Dr. | I |

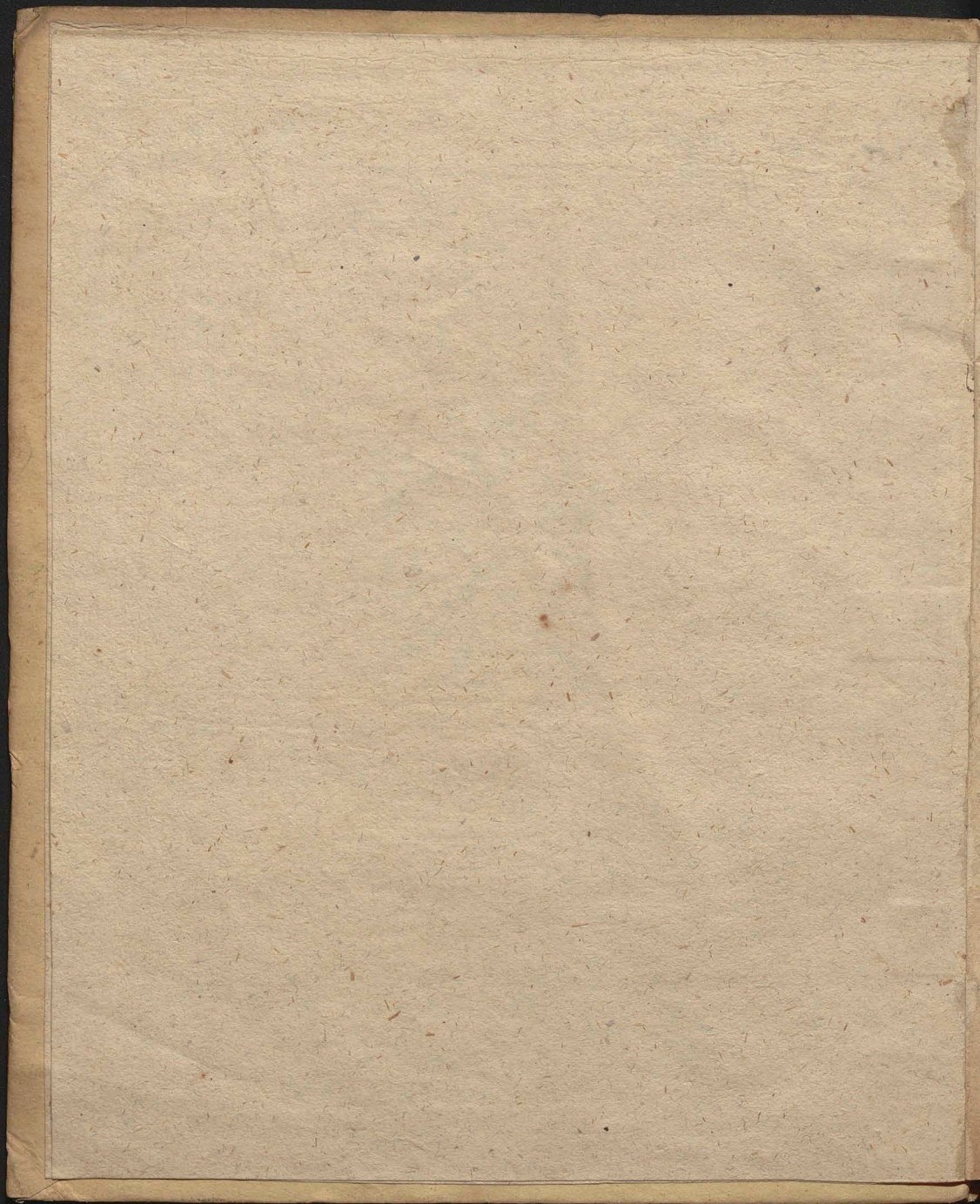
573. fizyka

Kepleri joan: Strena seu de nive
sexangula. Francof ad M. 1671.



J. XVIII. 100.

Atto. 305. / 1496.



3
IOANNIS KE-
PLERIS. C. MAIEST.
MATHEMATICI
STRENA

Seu

De Nive Sexangula.



Cum Priuilegio S. Cæs. Maiest. ad annos xv.

FRANCOVRTI AD MOENVM,
apud Godefridum Tampach.


Anno M. DC. XI.



591466

I

V



A D ILLVSTREM
S. C. MAIEST. CONSILIA-
RIVM IMPERIALEM AVLICVM, D.
IOANNEM MATTHÆVM WACKHERIVM
 à Wackhenfels, Equitem Auratum, &c. Literatorum
 & Philosophorum Meccenatem Do-
 minum meum benefi-
 cum.



*VM non sim nescius, quam Tu ames Nihil, non
 quidem ob precij vilitatem, sed propter lasciu
 Passeris lusum argutissimum simul & venustissi-
 mum: facile mihi est conicere, tanto tibi gratius
 & acceptius fore munus, quam id Nihilo vici-
 nius.*

*Quicquid id est quod aliqua Nihili cogitatione tibi allubescat; id
 & parum & parum & vilissimum, & minimè durabile, hoc est, penè
 nihil esse oportet. Qualiacum in rerum natura multa sint, est amara
 inter ea delectus. Cogitabis fortasse de vno ex Atomis Epicuri: ve-
 rum id Nihil est. Nihil verò à me habes antea. Eamus itaque per Ele-
 menta, hoc est per ea, qua sunt in vnaquaq; re minima.*

*Primum de Terra, hoc est de Archimedis mei thesauris ne som-
 nies, qui Terram in arenas resoluit, qui pulvisculorum dena millia
 possidet in vno grano papaueri. Unum enim si subtraxero. Numero-
 rum illi, Myriadumq; rationes planè confudero. Adde quod huius-
 modi corpusculorum figura nec oculis videtur, nec ab Archimede*

proditur. Nullum igitur in ijs ingenium, nulla rei non visa cupido. Est & res durabilis, pulvis, ut quae trahibus vetustate subactis, carie confectis insidens dominatur. Nimum igitur dedero, hoc si dedero.

Ignis porro scintille, etsi parua & evanida, nunquam tamen sunt minores arenulis pyritarum, quae conflictu deteruntur, aut strigmentis prunarum: quae iam inter pulvisculos reieci. Figurales itaque Pyramidas, quas nunquam vidi, Platoni relinquo, ut ex ijs arbitrato suo concinnet ignem. Veniendum ad Elementa intermedia.

Ventum & sumos dare possem, sed hi venduntur, neque hoc tantum in vtribus Islandicis, sed & in chartis, quin & in verbis, idque passim per orbem terrarum, Res itaque preciosa sumus, & quae magno mihi constat. Neque haec apta ingenio, quia rudis & informis.

Ad Aquas igitur devoluimur. Harentem in urna guttam sacrosancti vates pro re contemptissima reputant. Et Germani nostri nil minus habent illa vini guttula, quae post cyathum exhaustum super unguem excutitur, ibique harena mole sua stat. Si hanc obtulero guttam, minus sanè dedero, quam ille Persa, vola manus Choaspem Regi suo affundens; honestius etiam munus, vini gutta ex ungue Germani, quam derosum ramentum de ungue infrendentis, & vel tantillum negantis Itali: Deniq, figura gutta globosaiam speculationem pollicetur geometricam: sed vereor, ne & hoc tibi sit nimum, qui tantopere delectaris Nihilo.

Quid si ad animalia fiat transitio? Vereor ut noctuas Athenas. Nuper enim apud te vidi volumina rerum singularium & rararum, eius qui ex veteri Parmenidis schola motum tollit, quia motus partem unam (scilicet praeteritam) perfectam non habet. Quo in opere cum insint monstra pleraque, haud reor de futura animalcula, prodigiosa exilitate. Quinquam nihil opus uti coniecturis. Habes animadversiones Scaligeri in Cardani subtilitates. Invenies ibi animal minimum. Exercitatione CXCIV. num. 7. Cuniculum subcutaneum. Est verò & hoc nimum. Nam cum incedat id animalculum, anima non caret. Igitur Animam tibi cur offeram, cui etiam inanimem guttam dare refugio. Nisi forte ex secto grassatrix bestiae cadauere noua aliqua deprehendi posse speras: de quo viderit D Iesenijs anatomicus.

Talia

Talia dum meditans anxie, pontem transeo, confusus super incivilitate mea, qui coram te sine streua comparuissem; nisi quod eadem perpetuo chorda oberrans identidem Nihil affero, nec inuenirem, quidnam esset Nihilo proximum, quod ingenij pateretur acumen; commodum accidit, ut vaporibus vi frigoris in niuem cocuntibus, flocculi sparsim in vestem meam deciderent, omnes sexanguli, villosis radijs. Eia me Hercule rem quauis gutta minorem, figuratam tamen, eia streuam exoptatissimam nihil amanti, & dignam quam det Mathematicus, Nihil habens, Nihil accipiens; quia & de caelo descendit. & stellarum gerit similitudinem.

Redeatur ad patronum, dum durat strenula, ne corporis halitu tepido soluatur in nihilum.

Atque en fatale nomen. O rem VVackherio gratissimam Nihil amanti. Nam si à Germano queras Nix quid sit, respondebit Nihil, siquidem Latine posuit.

Accipe igitur hanc Nihili accessionem sereno vultu, et se sapis, animam contine, ne denuo nihil accipias.

Dicendum enim est Socrati de saltu pulicis: hoc est, Quare Niues primo casu, priusquam implicentur in maiores floccos, perpetuo cadant, sexangula, villosis, ut pennule, senis radijs.

Imò facessat hinc popularis contemptus inscitiag, leno Aristophanes, Quid enim mihi opus Socrate, ipsius fabula materia? Ipse in Regium Psalten respicio, qui inter Dei laudes commemorat, quod det niuem sicut lanam, qua voce nisi fallor expressit villosos illos niuulae radios. Verisimile enim est, cum sederet fessus, aut staret innixus pedo, ad custodiam gregis, vidisse, & notasse stellulas hasce niuales, in lanas ouium defluentes, ibiq, adherentes.

Sed ad rem veniamus ioco misso. Cum perpetuum hoc sit, quoties ningere incipit, ut prima illa Niuis elementa figuram præferant Asterisci sexanguli, causam certam esse necesse est. Nam si casu fit, cur non aequè quinquangula cadunt, aut septangula, cur semper sexangula, siquidem nondum cōfusa & glomerata multitudine, varioq, impulsu, sed sparsa & distincta?

Qua de re, cum esset mihi sermo cum quodam nuper, primum

inter nos conuenit. causam nō in materia querendam, sed in agente. Materia enim niuis est vapor, is dum oritur ex terra, calore quodam suo subuectus, non alius quam continuus & quasi fluidus est: non igitur distinctus in singulares huiusmodi stellulas.

Queras, unde hoc sciam? Cum sit alis etiam sit vapor, id oculis cerni non possit, quia vapor pellucidus? Respondeo: Vapor existit ex resolutione humoris subterranei, quod arguitur ex eius leuitate & ascensu. In resolutione uero figura non habent locum. Id enim habet figuram ex se quod seipso terminatur, cum termini figuram constituent: vapor, resolutione facta, ex generibus humidorum est, & fluit, hoc est, seipso non terminatur, nullam igitur figuram retinet, donec condensetur in niuem vel guttam.

Cum igitur constaret, causam indita figura sexangula esse penes agentem, dubitatum porro fuit, quodnam id esset agens, & quomodo ageret, num ut forma insita, an ut efficiens extrinsecū: num ex necessitate materia efficeret figuram sexangulam, an ex sua natura, puta cui congenitus sit vel archetypus pulchritudinis quae est in sexangulo, vel finis notitia, ad quem ista forma conducatur?

Vt pateat harum questionum discrimen, utamur exemplis nobilibus: sed geometricè descriptis. Nam ad questionem nostram plurimum faciet excursus iste.

Apum Al-
alcoi.

Si ex Geometricis queras, quo ordine structi sint Apum aluoli, respondebunt, ordine sexangulo. Simplex est responsio ex intuitu simplici foraminū seu portarum, laterumq, quib, efformatur aluoli. Circumstant. n. alueos singulos, sex alij, singulis laterib, de intermedio singuli cōmunicantes. At ubi fundos alueorum fueris contemplatus singulos trinīs planis in obtusum descendere uidebis angulum. Fundū hunc, (carinā potius nūcupes) cum senis aluoli laterib, copulant sex alij anguli tres altiores trilateri, planēq, similes imo carina angulo, tres humiliores quadrilateri interiecti. Præterea cōsiderandū est geminū esse Alueolorum ordinem, portis auersis in cōtraria, posticis inter se contiguis & stipatis, angulis carinarum singularum ordinis unius, inter angulos tres trium carinarum ordinis alterius insertis, ea arte, ut alueus quilibet non tantum sex lateribus communicet cum senis al-

ueis

veis in eodem ordine circumstantibus, sed etiam trinis in fundo planis cum tribus alijs alueis ex ordine auerso. Ita fit ut apes singula no- uem habeant vicinas, à qualibet vno communi pariete distincta. Plana carinarum trina, omnia inter se similia sunt, eius figura, quam Geometra Rhombum appellant. Quibus ego Rhombis admonitus, Corpora regularia Rhombica. cepi in Geometria inquirere, num quod Corpus simile regularibus quinq; & Archimedeis quatuordecim, ex rhombis meris constitui possit: inueni q; duo, quorum alterum cognatum sit Cubo & Octaedro, reliquum dodecaedro & Icohaedro, (nam cubus ipse tertij vicem sustinet, cognatus duobus tetraedris inuicem coaptatis) primum duodecim rhombis clauditur, alterum triginta. Sed primo hæc est communis proprietas cum cubo, quod ut anguli octo cuborum octo- norum circa idem punctum coaptati locum omnem explent, nullo reli- cto vacuo, sic Rhombici primi, obtusi seu trilateri anguli quaterni idem præsent, & quadrilateri anguli seni similiter. Itaque strui potest locus solidus ex meris hisce rhombis, sic ut semper quatuor trila- teri ut & sex quadrilateri anguli ad vnum & vnum punctum con- currant. Et ut summa quedam fiat: quando locus solidus per cubos æquales ordine recto impletur: tunc vnum cubum contingunt alijs 32. angulis singulis, & præterea sex quaternis, itaq; contingentium sunt octo & triginta. At quando impletur locus solidus per rhombi- ca equalia: tunc vnum rhombicum contingunt alia 6. angulis singu- lis quadrilateris, & præterea duodecim, angulis quaternis, itaq; con- tingentium quomodocung; sunt octodecim.

Hæc igitur illa figura geometrica est, regularis quam proximè, impletrix loci solidi, ut sexangulum quadrangulum triangulum consummatores loci plani: hæc inquam est, quã Apes effingunt in suis aluearibus. Nisi hoc tantum dempto, quod alueoli carent tectis carine similibus.

Si enim etiam hæc adderent, & qualibet apis intra alias duode- cim seu octodecim abderetur, non pateret ipsi exitus, cõclusa circum- circa. Itaq; cum tectis non indigerint, nihil obstitit quo minus late- ra sena pro modulo corpusculi sui producerent ultra modulum Rhom- borum in carinis, efficerent que ea illorum attrinsecus dissimilia.

Quæ sit fi-
gura grano
nali Puni-
ci.

Porro si quis grandius aliquod malum Granatum aperiat, videbit acinos plerosq; in eandem figuram expressos, nisi quantum impedit series radicum, per quas alimentum illis suum suppeditatur.

Quaritur iam in his duobus exemplis, quis sit author figura Rhombica in alucolo apum inq; granis mali punici. Materia in causa non est. Nussiam enim inueniunt Apes huiusmodi foliola rhombica, in preparato, quæ colligant apes atq; coaptent, ad efficiendas suas domunculas. Neque verisimile est, in solis malis Punicis sponte excrescere acinos in angulos, cum in omnibus alijs fructibus rotundi euadant, qua non impediuntur; humore suggesto lentos cortices explente & resercente, ut turgescant, & qua datur, protuberent.

Est igitur in acino quidem punici mali figura causa in anima planta, quæ pomi procurat incrementum. Sed non est hæc adequata figura causa, neq; enim hoc præstat fructui ex formali proprietate, sed adiuuatur necessitate materiali. Nam cum acini inter initia dum parui sunt, rotundi sint, quandiu spacium ipsis intra corticem sufficit, tandem indurescente cortice, crescentibus verò continue actnis, fit eorum constipatio & compressio, ut & pisorum intra suos oblongos calyces. Sed pisa non habent quorsum cedant: oblongis enim siliquis ex ordine sunt inserta: comprimuntur igitur à duobus tantum lateribus. Acini verò rotundi in Malis Punicis liberius spacium à principio nacti, facile sese singuli intra ternos ordine aduerso protuberantes insinuant, rotunditate sua adiuti, humoremq; inde unde vrgentur, declinantes in spacia vacua. Quod si quis aliquam vim globulorum rotundorum, interq; sese equalium ex materia molli constantium, concludat in rotundo vase, illudq; circulis æreis incipiat coarctare undique à plagis omnibus: Globuli plurimi exprimentur in schema Rhombicum: præsertim si prius illos globulos succussione vasis diligenti, locum angustiore liberò rotatu capere permiseris. Nam directâ globulorum dispositione, qua turbari non potest, compressione facta cubos etiam efficies.

In vniuersum enim duobus modis inter se ordinantur globuli æquales in vase aliquo collecti, pro duobus modis ordinationis eorum in aliqua planitie.

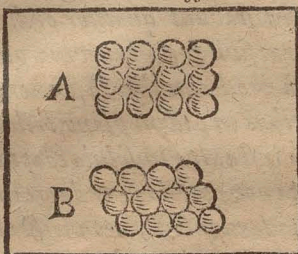
Nam

fani quæ
urâ ex
maurur.

SEXANGULA.

Nam si errantes in eodem plano horizontali globulos aequales coegeris in angustum, ut se mutuo contingant; aut triangularem formam coeunt, aut quadrangularem; ibi sex unum circumstant, hic quatuor: utrinque eadem est ratio contactus per omnes globulos, demptis extremis. Quinquanguli forma nequit retineri aequalitas, sexangulum resolvitur in triangula. ut ita dicti duo ordines soli sint.

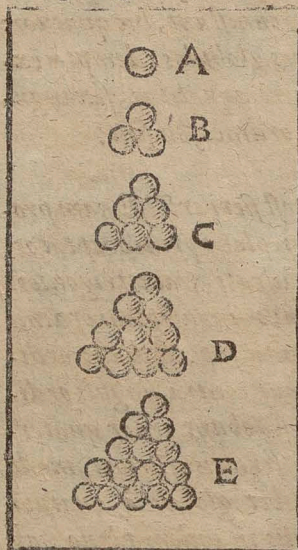
Tam si ad structuram solidorum quam potest fieri arctissimam progrediaris, ordinesq; ordinibus superponas, in plano prius coaptatos,



aut ierunt quadrati A aut trigonici: B si quadrati, aut singuli globi ordinis superioris singulis superstant ordinis inferioris aut contra singuli ordinis superioris sedebunt inter quaternos ordinis inferioris. Priori modo tangitur quilibet globus à quatuor circumstantibus in eodem plano, ab

uno supra se, & ab uno infra se: & sic in uniuersum à sex alijs, eritq; ordo cubicus, & compressione facta fient cubi: sed non erit arctissima coaptatio. Posteriori modo præterquam quod quilibet globus à quatuor circumstantibus in eodem plano tangitur, etiam à quatuor infra se, & à quatuor supra se, & sic in uniuersum à duodecim tangetur; fientq; compressione ex globosis Rhombica. Ordo hic magis assimilabitur octaedro & Pyramidi. Coaptatio fiet arctissima: ut nullo præterea ordine plures globuli in idem vas compingi queant. Rursum si ordines in plano structi fuerint trigonici; tunc in coaptatione solida aut singuli globi ordinis superioris, superstant singulis inferioris; coaptatione rursum laxa, aut singuli superioris, sedent inter ternos inferioris. Priori modo tangitur quilibet globus à sex circumstantibus in eodem plano, ab uno supra, & ab uno infra se, & sic in uniuersum ab octo alijs. Ordo assimilabitur Prismati, & cōpressionem facta fient pro globulis columnæ senum laterum quadrangularem, duarumq; basium sexangularum. Posteriori modo fiet idē, quod prius posteriori modo in

quadrilateris. Est enim ^B copula trium globorum. Ei superpone ^A unum pro apice, esto & alia ^C copula senū globorum, & alia ^D demū, & alia ^E quindenū. Impone semper angustio-
rem latiori, ut fiat figura Pyramidis.



Et si igitur per hanc impositionem singuli superiores sederunt inter trinos inferiores: tamen iam versa figura, ut non apex sed integrum latus pyramidis sit loco superiori, quoties unum globulum de gluberis è summis, infra stabunt quatuor ordine quadrato. Et rursus tangetur unus globus ut prius, à duodecim alijs, à sex nempe circumstantibus in eadem plano tribus supra & tribus infra. Ita in solida coaptatione arctissima non potest esse ordo triangularis sine quadrangulari, nec vicissim. Patet igitur, acinos Punici mali, materiali

Causa figurae acinis mali Punici.

necessitate concurrente cum rationibus incrementi acinorum, exprimi in figuram Rhōbici corporis: cum non infestis frontibus pertinaciter nitantur rotundi ex aduerso acini, sed cedant expulsi, in spacia interternos vel quaternos oppositos interiecta.

Unde dicitur in Cochlearia figura? Causa figurae in alucos apis.

In aluearibus verò Apum ratio est alia. Non enim conglobantur apes confuse, ut acini in malo, sed arbitrariam struunt aciem, omnes capitibus prominentes in unam vel aduersam plagam; omnes aluorum extremis inuicem obnitentes. Quod si ex cōglobatione huiusmodi existeret figura hec, oporteret alueos apibus superindui ex consistentia exsudati lentoris, ut cochleis cōtortis solent super crescere domūcula. At certum est, apes ipsas suos sibi fingere alucos, totamq; à suadamentis contignationem extruere.

Quare ipsa Apis Natura hunc instructum habet ex proprietate sua, ut hac potissimum figura ædificet: hic illi Archetypus à creatore impressus est: nihil hic materia neque cera, neque corpusculi Apis, nihil incrementa possunt.

Hoc animaduerso queritur iam porro & de fine, nō quem Apis ipsa

consecratur discursu suo, sed quem Deus ipse, Apicula creator propositum habuit, cum illi has architecturæ suæ leges præscripsisset.

Atq; hic iam demum rursus ingreditur finis destinatione, consideratio corporum materiæ. Tria enim de hoc fine dici possunt. Primum vulgare est apud Physicos, qui ad solam quidem sexangularem structuram respiciunt, ut illa cum hiatis extrinsecus sese representat. Cum enim locum planum impleant excluso vacuo, tantum hæc figura, triangulum, quadrangulum, sexangulum: ex ijs sexangulū capacissima est figura. Capacitatem autem sibi parant apes ad mella condenda.

Sexanguli
figura ca-
pax.

Potestq; ampliari hæc ratio etiam ad solidi consideratione, in hunc modum; quod cum solidum spacium non dividatur sine hiatu, nisi in cubos & Rhombica: Rhombica sunt cubis capaciora. Sed non sufficit hæc ratio: nam si capacitatem querunt, cur non qualibet sibi rotundum fingit nidum, quid opus est minutias loci consecrari, quasi nullum in toto alucari restet spacium? Probabilior esset hæc altera causa, quāvis nec illa sufficiens, ob rationes dictas, quod mollia Apicularum corpuscula commodius locantur in nido figuræ plurium & obtusorum angulorū, quæq; cognatior est spherica, quā in cubo, qui paucos & longè procurrētes habet angulos, fundū planū, à corpore tereti abhorrētem.

Igitur tertiam causam necesse est addere, q̄ minuitur ipsas labor, si semper duæ cōmunem seruant parietem. & quod in rectitudine coassationum maior firmitudo, ad createm integram sustinendam, quam si singula domuncula teretes ideog; compressu faciles fuissent: Denique figura rotunda hiant cum maxime coniunctæ sunt: Itaq; frigus se per hiatus insinaret. Quibus omnibus prouidetur, quod consortia tecta Urbis habent, ut Virgilius canit.

Finis proprius figure
Rhombicæ
in apiariis
alucolis.

Has igitur rationes materiale necessitatē respiciētes ita puto sufficere, ut hoc loco non existimē philosophandū de perfectione & pulchritudine vel nobilitate figuræ Rhombicæ: neq; sat agendum, ut essentia animalis quæ est in Ape, ex contemplatione figuræ, quæ fabricatur, eliciatur: quale quid nobis fuisset inceptū, si usus figuræ nullus apparuisset.

Idem de malo Punico intelligendū. Apparet necessitas materialis, quæ acinos per ducit ad Rhombicum, succedentib; incrementis. Itaq; vanum est de essentia Anima in hac arbore cogitare, quæ Rhombicum potissimum efficiat.

Causa qui-
nari in to-
liis florum.

Contra si queratur, cur omnes adeo arbores & frutices, (aut certe pleræq;) florem explicent forma quinquangulari, numero sc. foliormu quinario, quem florem in pomis & pyris sequitur fructus dispositio, in eodem vel cognato numero, quinario vel denario: quini intus loculi continendis seminibus, dena filamenta: quod & obtinet in cucumeribus & id genus alijs: hic inquam locum habet speculatio puchritudinis aut proprietatis figura, quæ animam harum plantarum characterisavit. Et detegam obiter cogitationes meas super hac re.

Corpora
regularia
quinario
vntentia or
ra ex pro-
portione
diuina.

Duo sunt corpora regularia, dodecaedron & Icosaedron, quorum illud quinquangulis figuratur expresse, hoc triangulis quidem, sed in quinquanguli formam coaptatis. Vtriusq; horum corporum, ipsiusq; adeo Quinquanguli structura perfici non potest sine proportione illa, quam hodierni Geometra Diuinam appellant. Est autem sic comparata, ut duo minores proportionis continuæ termini iuncti constituant tertium; semperq; additi duo proximi, constituant immediatè sequentem, eadem semper durante proportione, in infinitum usque. In numeris exemplum perfectum dare est impossibile. Quo longius tamen progredimur ab unitate, hoc fit exemplum perfectius. Sint minimi 1. & 1. quos imaginaberis inæquales. Adde, fient 2. cui adde maiorem 1 fient 3, cui adde 2 fient 5. cui adde 3 fient 8, cui adde 5 fient 13, cui adde 8 fient 21. Semper enim ut 5 ad 8, sic 8 ad 13, ferè, & ut 8 ad 13, sic 13 ad 21, ferè.

Ad huius proportionis seipsam propagantis similitudinem, puto effectam esse facultatem seminariam: itaq; in flore præfertur seminaria facultatis $\gamma\upsilon\eta\sigma\iota\omicron\nu$ vexillum Quinquangulum. Mitto cætera quæ ad huius rei confirmationem iucundissima contemplatione possent adduci. Sed proprius illis debetur locus. Nunc hæc exempli tantum causa præmisimus; ut in rimanda figura Nivis sexangula simus instructiores, exercitatioresq;.

An frigus
causa figu-
ra stellata
in niue.

Cum enim proposuissimus inquirere originem figuræ huius in niue inter causas extrinsecas & intrinsecas: inter externas primum sese offerebat frigus. Condensatio sane est à frigore: per condensationem vero vapor coit in figuram stellæ. Videbatur igitur frigus illi figuram præstare stellæ. Tunc itum est ad cõsideratione aliam, an frigus sit Na-

tura quadam ut Medicorū Calor? Videbatur. n. esse mera priuatio, cui neg. mēs, sexāgulifabricatrix, nec omnino operatio valla propria.

Sed ne misceamus quaestiones, maneat frigori condensatio: potuit condensatio fieri, ut videtur, in formam globosam rectius. Imò si consideretur frigus latè fufum, & vapor illi superficiei tenus occurrens, magis est consentaneum, ut condensatio fiat in formam omnino planam, superficiei similem & eam quorumcunq; terminorum. Ut si tota vaporis extrema superficies ex frigore densificatem, ex densitate pondus, ex pondere casum. ex casu comminutionem in frustula seu bracteas nancisceretur: utiq; non omnes bracteae, quin imò paucissima, ac nescio an vlla euadent sexangula, praesertim radijs ad eò conciane striatis.

Admonebant ista striae rei illius quae contingit in Hypocaustis vapidis, brumali rigore pertusas fenestras obsidente. Luctantur circa illos angustias frigidus aer & vapor Quoties enim sese mutuo contingunt, calor superiora petit, frigus inferiora. Est enim in calido dilatatio materiae, in frigido densitas & pondus, pellitq; calida sursum. Vapore igitur confertim exire nitente, fit fuga vacui, ut & frigidus aer confertim irrumpat, unde Cimbi patentis fenestrae vel rimulae frigidissimi efficiuntur. Ad eos limbos quicquid appellit vaporis, continuo gelatur succeditq; in illam materiam frigus eque magnus, ut quicquid porro vaporis ad hanc appellit pruinae, & ipsum geletur, appositione continua, intercedente tamen. seseque introrsum insinuante rectis lineis aere frigida: qua alternatione ingressus, & egressus, ille pruinosa vaporis consistentiae, strias sortiuntur & acutos radios.

Nihil ad hoc instar de figuracione niuulae nostrae dici potest. Nam quinam hic ingressus, qui exitus, quae angustiae quae lucta in patentissimis aeris campis? Concessero inter cadendum ex alto per vapidum aerem fieri aliquam ad villos appositionem à contingentibus vaporibus. At quare sex locis, quodnam senarij principium? quis capitellum ante quam caderet in sex effigiauit cornua frigida? Quae causa statuens in illa superficie iam iam condensanda sex puncta, ad quae seni circum radij connectantur?

Quae cau
ngit in
pruinosis
sistenti
circa fen
stias.

Cum itaque causa externa, frigus, hac efficere nequeat: internam aliquam esse necesse est, vaporisque vel comitem vel aliquocumque modo propriam?

At hac perpendicularem subjicit admiratio, cur radij non potius in omnem ambitum sphericum disponantur? Cur si internus calor est huius rei auctor, in plana tantummodo superficie operatur: qui undique aequale se habet, non vero in sola plana superficie vaporis inest?

Dum in his luctor meditationibus, dum ratio postulat radios in omnem ambitum distributos, incidit quod alias saepe cum admiratione spectavi, stellulas huiusmodi non primo statim casus momento sterni super planitiem, sed particulis nonnullis sublimes teneri, denique temporis mora subsidere in planitiem. Ex illa ratiocinatione veluti patre, & ex hac experientia veluti matre, nata est mihi opinio ista: stellulas istas inter cadendum trinis constare villosis diametris, decussatim ad unum punctum coaptatis, sex extremitatibus in orbem aequaliter distributis, ita ut tribus tantum villosis radijs incidant, reliquis trinis, (qui sunt incidendi oppositi in iisdem rectis diametris,) in sublimes stent, donec flexis ijs, quibus stellula sustinebatur, reliqui haecenus sublimes, in eandem planitiem cum prioribus, intermedijs locis defluant.

Huius opinionis vim prosequar per totum, postea demum an vera sit examinabo: ne fortassis importuna vanitatis detectio me prohibeat, quod institui, verba de re nihili facere.

Hoc igitur in causa positum esto, quaecumque causa sit horum sex radiorum, eam undique aequaliter fusam esse in omnes plagas: ut si frigus est causa senum radiorum, frigus igitur singulas vaporis portiunculas circumstare aequaliter, aut aequalibus certe intervallis undique: Sin calor internus, & hunc in omnes sphaera plagas ex uno, & eodem centro operari.

At sic nondum discussa, sed translata est questio. Nam nondum patet quare non quinque vel septem, sed omnino sex villosi radij coaptentur ex eodem centro?

Et si queras à Geometris, quænam in figura tres Diametri sese orthogonaliter seu in forma crucis duplicis, in eodem centro secent: is respondebit, in octaedro, connexis angulis oppositis. Octaedron enim habet sexangulos. Quare igitur fit, ut nix inter cadendum, priusquam complanetur, tribus villosis diametris se inuicem orthogonaliter secantibus inmitetur ipsum τ σ ν ϵ δ ζ η θ Octaedri: Vt si radiorum extrema vicina rectis duodenis connectas, integrum octaedri corpus representabis?

Quæ causa igitur, quod in hos tres villosos radios potius fit condensatio quam in globum integrum?

Possum quidem dicere modum vnum quo ista fiunt materiali necessitate: sed is assumit aliquid, quod rursus plus habet admirationis, quam hoc ipsum quod iam erat demonstrandum. Dicam tamen, si forte ex comparatione multorum falsorum eliciatur veritas. Eſto ut vapor, quando primum frigus irruens sentiscit, conguletur in spherulas certæ quantitatis. Hoc est consentaneum. Nam ut in aqua, Gutta minimū naturale est de fluido; propterea, quod aqua suo pondere non dissluit amplius, quando est infra guttæ quantitatem: sic etiam facile concedi potest, inesse in vaporis materia tenacitatem aliquam, quæ possit resistere frigori, in certa aliqua quantitate, puta guttæ vapide.

Secundo esto ut hæ spheræ vapide se inuicem contingant in certa dispositione: puta quadrangulari in plano, cubica in solido, quæ de supra: Sic enim tangetur Spherula qualibet ab alijs sex, quarum Sole quatuor hic in plano depingi possunt quinta & sexta intelligenda est superponi & supponi. His ita positus & assumptis, frigore verò per spacia irruente spherula à contactu vno ad oppositum erunt munitæ contra frigus: itaque versus centra quidem spherularum fiet condensatio, sic tamen, ut etiam versus diametros contactuum, quibus scilicet locis tutæ sunt à frigore.

Verum non immerito, ut prædixi, quærat aliquis, quæ vi sic disponantur spherule in directum?

Si materialiter fieri aliter nō posset iam per actum esset negocium. At possunt materialiter duobus alijs modis disponi, ut supra dictum. Ac præterea possunt omnes tres ordines ordinati confundi, ut fiat dispositio varia.

An hanc adsciscemus dispositionis huius causam, quod in hac sola dispositio est sibi ipsi undiq, similis, & puncta contactuum distribuuntur equaliter, in ceteris nequaquam. Et si enim ut supra dictum, globi singuli à duodenis alijs tanguntur, at spacia inter globos alternis triangula & quadrangula sunt: hic omnia undiq, quadrangula. Illic diametri quidam duo oppositorum contactuum sese secant orthogonaliter, reliqua quatuor non item: hic omnes tres diametri sese secant equaliter & orthogonaliter. Illic connexis extremis diametrorum fit cuboctaedron, hic Octaedron intra spherulam quamlibet.

Præstantia quidem hinc patet dispositionis directæ præ obliqua: at causa nondum comparet, quæ sphas hac potius quam illa ratione disponat. Num facit hoc frigus? At quomodo?

Nam si quid agit condensat aut penetrat materiam qua hiat illa, aut qua debiliter resistit. Et ut largus sim. directã quidem in profundum dispositionem causari possit descensu rectilineo, versus terram: at in transuersum unde hæc directio?

Restat igitur, ut calor internus vaporis hanc guttarum dispositionem cubicam efficiat: si modo est cubica ipsorum dispositio, hoc est, si Nihil nostrum est Aliquid.

Huc autem deuoluta re, iam perinde est, siue calor quamlibet guttam seipso in formam Octaedri disponat: siue totam materiam in seriem stellarum ordinatam disscat, atq, ita singularum spherarum internam dispositionem per externam vniuersarum seriem adiuvat. Neutri obiq, casu ordo existere potest tam constanter, ubi confusio, ut hic quidem, in proclini est.

Sed & argumenta sunt, ut potius credamus singulas guttas, sine ope externi contactus seipsis disponi. Etenim, si figura singularum oriretur ab ordine & contactu mutuo plurium, necesse foret, omnes in vicem equaliter esse stellulas. Iam vero magnum inter eas cernitur discrimen magnitudinis. Ipsa quin etiam multarum ordinatio, multum habet insolentia.

Nihil

Nihil itaq; profecimus, nisi pateat modus, quo calor internus guttam vapidam in tribus diametris, forma octaedrica vel certè sexangula firmet, ut ad eas fiat materia per condensationem collectio.

Possit aliquis existimare, volitare villosa ista ramenta solitaria, interq; cadenaum decussatim concurrere fortuito. Verum id falsum est. Non enim perpetuo trina, non in punctis medijs, non ad unum punctum concurrerent. Adde quod villi omnes à centro seu stella, seu decussationis geminae aversi extrorsum porriguntur pene ut foliola in ramis abiignis: quod argumento est, in centro nidulari vim formatricem, indeq; in omnes plagas aqualiter sese didere.

Sed fortassis hæc causa est trium diametrorum, quod totidem sunt diametri plagarum in animalibus? Habent enim superas, inferas, anteriores, posteriores, dexteras, sinistras partes? Si quis hoc dixerit, meæ is opinioni appropinquabit, sed præter opinionem in paradoxa pertrahetur concessione sua. Primum enim consideret, quæ natura sit huius caloris, quæ similitudinem animalis architectetur in stellula niuis. Deinde videat, cui bono? Quid enim animali commune cum Niue? Nix ad vitam, qua caret, plagis istis opus non habet. Tertio

Occasio sex
plagarum
in animalibus.

perpendat, ipsas animalis partes, non tam ad figuras geometricas, cubumque, primam solidarum figurarum, velut ad Archetypum suum accommodatas: quam necessitate quadam ad finem obtinendum directas. Prima enim superi & inferi distinctio est à loco, quæ est terræ superficies: pedes igitur deorsum vergunt ut contra pondus corporis nitantur, Caput sursum est ut nervos imbre opportuno cōtinuè humectet, utq; oculi & aures à planitie remotissimi plurimã eius circumferentiam in conspectu habeant, obstaculis remotis, deniq; ut cibus pondere, potus humore suo præcipitatus in suum locum descendat, neq; cōtinua, ut in plantis uno loco fixis) attractione opus haberet. Altera antica & postica distinctio tributa est animantibus ad motus exercendos, qui in recta linea super terræ superficiem tendit à loco ad locum. Itaq; duæ hæc diametri necessario orthogonaliter se mutuo secant, signantque superficiem. At cum animalia non possint esse superficies, sed necessario corpora accipiant: tertiam diametrum dextri & sinistri ex ratione corpulentie necesse fuit accedere, qua fit animal

quasi geminum: ut esset etiam in incessu, mouentis & moti discrimen alternis. Non igitur, quæ cubica sunt, hominis gerunt similitudinem propter aliquam figuræ pulchritudinem: sed homo cubi acquisiuit similitudinem, quasi concinnatam ex varijs vsibus ceu Elementis.

Principia
ad eruēdas
causas figuræ
in niuis nõ
de Nihilo.

Itaque omnibus examinatis, quæ occurrebant, sic ego sentio, causam figuræ in niue sex angulæ, non aliã esse, quã quæ est figurarum in plantis ordinarum, numerorumq; constantium. Ac cum in his nihil fiat sine ratione summa, non quidem quæ discursu ratiocinationis inueniatur, sed quæ primitus in creatoris fuerit consilio, & ab eo principio hucusq; per mirabilem facultatũ animalium Naturã conseruetur; ne in Niue quidem hanc ordinatam figurã temerè existere credo.

Est igitur facultas formatrix in corpore Telluris, cuius vehiculum est Vapor, ut humana anima, spiritus: ad eò ut nullus vsquam existat vapor, quin ut calore quodã id effectus est quod esse dicitur, puta vapor, eodemq; calore conseruetur, ut id esse pergat: sic ratione etiam formatrice, quam alij calorem Opificem dicunt, contineatur.

Sed duarum obiectionum solutione, quod reliquum est de opinione mea, declarabo. Etenim obijcere possis: In plantis finem subsequentem, qui est, Constitutio certi corporis Naturalis, arguere, Rationem formatricem in aliqua materia præcessisse: Vbi enim media ad certum finem ordinata, ibi ordo, ibi nullus casus, ibi mera mens, mera Ratio: In Niuis vera formatione finem nullum spectari posse, neque fieri per figuram sexangulam, ut Nix perduret, aut corpus Naturale definitum certæ & durabilis formæ fiat. Respondeo, Rationem formatricem non tantũ agere propter finem sed et propter ornatum, nec solũ tendere ad corpora naturalia efficienda sed et solere eludere in fluxis, quod multis fossilium exemplis patet. Quorum ego, vniuersorum rationem à ludicro (dum dicimus Naturam ludere) ad hanc seriã intentionem transfero: quod puto, Calorem, qui hætenus tutabatur Materiam, ubi à circumstanti frigore vincitur: ut hætenus ordine agebat (ratione quippe formatrice imbutus) ordine pugnat, sic iam suo quodam ordine & fuge sese

se comparare, pedemq; referre: & diutius habere insparis istis & ordinatim veluti per Actem distributis ramis, quam in tota reliqua materia atq; sic cura habere, ut (quod de Olympiade referunt historie) non inhoneste nec inuerecunde cadat.

Alius aliquis obiiciat, plantis singulis singulas esse facultates animales, cum seorsim etiam subsistant corporum plantarum singula: proptereaq; nil esse mirum, singulis etiam singulas aptari figuras. In niuis vero qualibet stellula peculiarem fingere animam, per esse ridiculum quare nequidem figuras niuis eodem modo ex Anima opere, ut in plantis deducendas.

Respondeo, rem vtrinque similiorem esse, quam, qui hac obiicit, credere possit. Demus, plantis singulis singulas esse facultates: at ea omnes soboles sunt vnius & eiusdem facultatis vniuersalis, que in terra inest: queq; se habet ad plantas; ut facultas aquæ ad pisces, facultas humani corporis ad pediculos, canini ad pulices, ocelli ad aliud genus pediculorum. Non enim omnes planta ex semine; pleraq; eæ autopata & primum orta, et si sese porro seminent. Facultas enim terra, qua se ipsa vna est & eadem, diuidit sese in corpora & cum corporibus, inq; ea inolefcit & pro cuiusq; materia conditione interna externis ve aliud atq; aliud architectatur. Ita in vapore quoq;, quem totum tota possederat Anima, nihil mirum si frigore diuisionem totius continui moliente, ob contractionem partium, circa partes ipsa, ut circa singula tota formando occupetur.

O vere mortuam vitam sine philosophia. Hanc enim in Niue formatricem facultatem si sciisset illa Aesopica fabella adultera, persuadere marito potuisset, se ex niue concepisse spurioq; suo non tam facite fuisset orbatâ, calliditate mariti.

Dixi de authore figura: restat ut inquiramus de figura ipsa, siue illa existat ex decussatione trium diametrorum, quod hactenus est inter supposita: siue inde ab origine sit sexangula, de quo postea. Nunc pergendum in tramite cæpto. Causa igitur cur hac facultas Octaedri dispositionem angulorum potius imitetur, hæc esse possit. Primū vniuersum genus animorum Geometricis & regularibus siue Cosmopæcticis figuris cognatū est: quod multis documentis pro-

De Polyna cum sepulcrū cullis in molaretu hic apud Euripide verfus est πωδωνον αυ εσχευ σ οχματα πσ ειν. Eunden accommo dat Pliniu iun. in ep stolis virgini cuidam Vestali quæ Domitiani viuan defodit.

Animus imago creatoris,

Reditur ad
opinionem
ihili.

hari potest. Cum enim Animi sint quaedam exemplaria Dei Creatoris, certè in Dei Creatoris mente consistit Deo coeterna figurarum harum veritas. Amplius cum certissimum sit, ipsos etiam animos penitissima sui essentia recipere quantitates, sine materia Physica, ancum ea, non disputo: consentaneum est, figuratas potius recipere quantitates, quam rudes: si figuratas, quare figuras regulares, solidas, quia animi sunt non superficiarum sed corporum solidorum. Est autem inter regulares solidas prima, Cubus, primogenita, parens cæterarum. Eius verò sœmina quasi quaedam est Octaedron, habens tot angulos, quot cubus plana, eorumque centra, quibus singulis, singuli respondent ex Octaedro Anguli.

Portiuncula itaque materia vapida deferenda, si figuram debet recipere, quod iam fecimus consentaneum, primum cubum arripiet, eiusque socium Octaedron. Quorsum supra etiam materialis alludebat necessitas, globorum aequalium in unum acervum confusorum. Confundebantur enim & adumbrabantur in punctis contactuum rudimenta cubi Octædrique. At cur Octædri figuram potius quam Cubi? An quia Cubus est figura dilatationis, Octaedron collectionis? Iam verò & materia & vis calorifica colliguntur impetita hostiliter à frigore. Vnde verò certum sit, illam esse dilatationis figuram, hanc collectionis? Nempe quia octo anguli, quibus illa foris diditur, ijdem in hac intus centrum circumfessunt eodem numero. Etenim si cubo adimas angulos suos octonos resectos lateribus aequalibus, introrsumque componas planè constitues Octaedron. Et Cubus in plures, scilicet: in octo angulos diffunditur, Octaedron in pauciores; puta sex.

Aiunt gemmari, Naturalia in Adamantibus inveniri Octaedra, perfectissima & limatissima formæ. Id si est, multum nos confirmat. Nam facultas animalis, quæ in terra indidit Adamanti formam Octædri, ex penitissimo sinu sue Naturæ depromptam, eadem cum vapore progressa de terra, figuram eandem indidit & Nivæ ex vapore illo consistenti.

Quamquam, quod decussationem trium diametrorum attinet, in ea non magis inest Octædri quam cubi forma, Illic anguli,
hic

hic centra planorum connectuntur huiusmodi tribus diametris; illic anguli diametrorum ad centrum, hic angulus qui corpus finit exprimitur. Frustra igitur de totius figura electione satagimus, ubi est utriusq; rudimentum saltem.

Quo vero abripior stultus ego, qui dum pene Nihil donare affecto, pene etiam Nihil ago: quia ex hoc pene Nihilo pene Mundum ipsum, in quo omnia, efformavi: cumq; ab animula minutissimi animalculi supra refugerim, iam ter maximi Animalis globi telluris, animam in Niuis Atomo exhibeo?

Itaq; pedem referam, & sedulo dabo operam, ut quod donavi, quodque dixi, id nihil sit. Fiet autem id, si quam cito Niuvula mea liquefit, tam cito ratiunculas istas, ego contrariis ratiunculis profligauero, atque annihilauero.

Dum enim ista scribo, rursus innoxii, & confertius, quam nuper. Cōtemplatus sum sedulo corpuscula Niuis, cadebant igitur omnia radiosa, sed duorum generum: quedam minuta valde, radius circumcirca insitis, incerto numero, & simplicibus, sine villis, sine striis, erantq; subtilissimi; in centro vero colligati ad grandiusculum globulum: atq; horum erat maxima pars. Inter spargebantur autem secundi generis rariores sexangula stellula earūq; nulla aliter nisi plana, neque volitabat, neq; cadebat. Villis etiam in eandem planiciem cum caule suo compositis. Vergebat autem inferius deorsum radiolus septimus, quasi radix aliqua, in quam cadentes incumbebant, eaq; sustinebantur sublimes aliquandiu: quod me supra non fugit, sed sinistre exceptum est, ac si terni diametri non essent in eodem plano. Itaque non minus quod hactenus dixi, quam quo dedixi, à Nihilo quàm proximè abest.

Primum genus grumosum, puto esse ex vapore iam pene deserto à calore, & iam iam in guttas aqueas condensando. Itaq; & rotunda sunt, & figuram pulchram non sortiuntur, deserta iam ab architecto, & radiosa sunt vndiq; iis principijs, quæ supra ad contemplationem pruinose consistentia in fenestris sunt adhibita.

In secundo vero genere, quod est stellarum, locum nullum habet contemplatio cubi vel Octaedri, neq; ullus guttarum contactus: cum

Denique
ferio de fi-
gura Niuis
stellata

plana incidant, nō ut supra sum opinatus, decussata trinis diametris.

Et si igitur Formatrix anima hic quoq; locum suum tuctur, manetque in causa: de electione tamen figura questio est redintegranda. Primum cur plana? An quia non recte supra ademi planas formatricibus corporum. Nam in omnibus floribus inest quinquangulum planum: non dodecaedrum solidum. Tunc causa plana figure verè hac esset: quod frigus calidum vaporem in aliqua planitie tangit nec ita totum vaporem aequaliter circumstat cum stellula zigantur, ut cum grumi cadunt.

Cur figura
potissimum
sexangula.

Cur autem sexangula? An quia ex regularibus hac prima est vere plana, & qua in nullum corpus secum colligatur? Nam Triangulus Tetragonus pentagonus corpora efficiunt. An quia sexangulum sternit planitiem, excluso vacuo? At idem facit triangulum quadrangulum? An quia proxima hac circulo ex ijs qua planitiem sternunt, excluso vacuo. An hoc discriminis inter facultatem sterilia figurantem, & alteram illam, qua secunda figurat, ut illa triangula vel sexangula faciat, hac quinquangula? An deniq; ipsa huius formatricis Natura in intimo sinu sue essentiae particeps est sexanguli?

Ex quinque adductis causis prima, secunda, & tertia hoc sibi usurpant facultatem formatricem, è re nata consilium capere, & pro oportunitate campi aciem instruere: ut quia pugna calidi vaporis & frigidi aeris in planitie existit, non per corpulentiam, ipsa quoq; figuram eligat qua planitierum est potius, quam corporum. Itaq; & materialis necessitatis rationem haberet in secunda & tertia. Nam prima causa sola sexanguli proprietate freta est, respiciens decentem congruentiam huius figurae ad hanc pugnam. In plano pugna, necessario igitur figura plana, at non necessario figura talis, qua ad nullum corpus secum ipsa coeat, sed ideo solum talis quia ut corporibus physicis figurae respondent, qua solidum ambeunt, sic planiciebus figurae qua solidum non ambeunt: hic decentia formalis spectatur, non necessitas materialis.

At in secunda & tertia hoc dicendum esset, necessitate etiam materiali eligi à formatrice sexangulum, ne quid scilicet relinquatur va-

enum, & ut commodius fieri possit collectio vaporis in niuis consistē-
tiam.

In circulo enim commodissime fieret, at qui a circelli vacua spacia
relinquunt, ideo circuli similior eligitur figura. Verum huic causæ iam
supra fuit opposita inæqualitas stellarum, quarum aliqua minutis-
sima sunt, radiis etiam exilissimis & simplicibus, sine villis. Quod
est argumento, nō magnam aliquam vaporis planiciem simul coire in
niue sed seorsim planitculas, minimas, alias post alias, easq; inæqua-
les. Non habet ergo locum consideratio exclusionis vacui, quæ regnat
tantum in diuisione integræ superficiet in sexangula aequalia. Ita fiet
ut secunda & tertia causa è numero deleatur, nisi quatenus ad pri-
mam redigi possunt, ut formatricis facultas sexangulum eligat, nulla
materie spacioremq; necessitate coacta, sed solum decentia hac inuita-
ta, quod alias sexangulum struat planiciem excluso vacuo, sitq; (ex iis
figuris, quæ idem possunt) circuli similima.

Quarta quidem causa sic nuda consistere nequit. Nam alba lilia
trinis senisq; effigiantur foliis, & sterilia non sunt: eodem modo mul-
ti Calyces florum fere sylvestrium. Nisi forte hoc discriminis sit, quod
fructus sub flore quinquangulo enascitur carnosus ut in pomis pyris-
que, aut pulpaceus, ut in rosa, cucumeribus seminibus intra carnem
vel pulpam abditis. At sub flore sexangulo nil enascitur, nisi semen
in sicco loculo, estq; velut in flore fructus. Aut est hoc forte discrimen,
quod nullus flos sexangulus in arboribus & fruticibus, sed in herbis
& fere bulbaceis. Vel consideret alius ipsos succos an aliquid in ijs dis-
crimen secundum figuras florum.

Res mihi nondum comperta est, itaque sufficiat leuiter admonuisse
alios de hac quarta causa.

Pro quinta causa faciunt opera huius formatricis facultatis alia,
ut Crystalli, omnes sexangula, cum Adamantes Octædrici sint rarif-
simi. Sed Formatricis telluris facultas nō vnā amplectitur figuram,
gnara totius Geometria, & in ea exercita. Vidi enim Dresda in aede
Regia cui stabulo nomen, exornatum Abacum ære argenteo, ex quo
quasi efflorescebat dodecaedron auellanae parua magnitudine, dimi-
dia parte extans. Extat & in descriptione thermarum Bollensum I-
cosaedri

Qui flore
tenarium
numerum
habeant &
ternarium

Considerā
da Botani-
cis

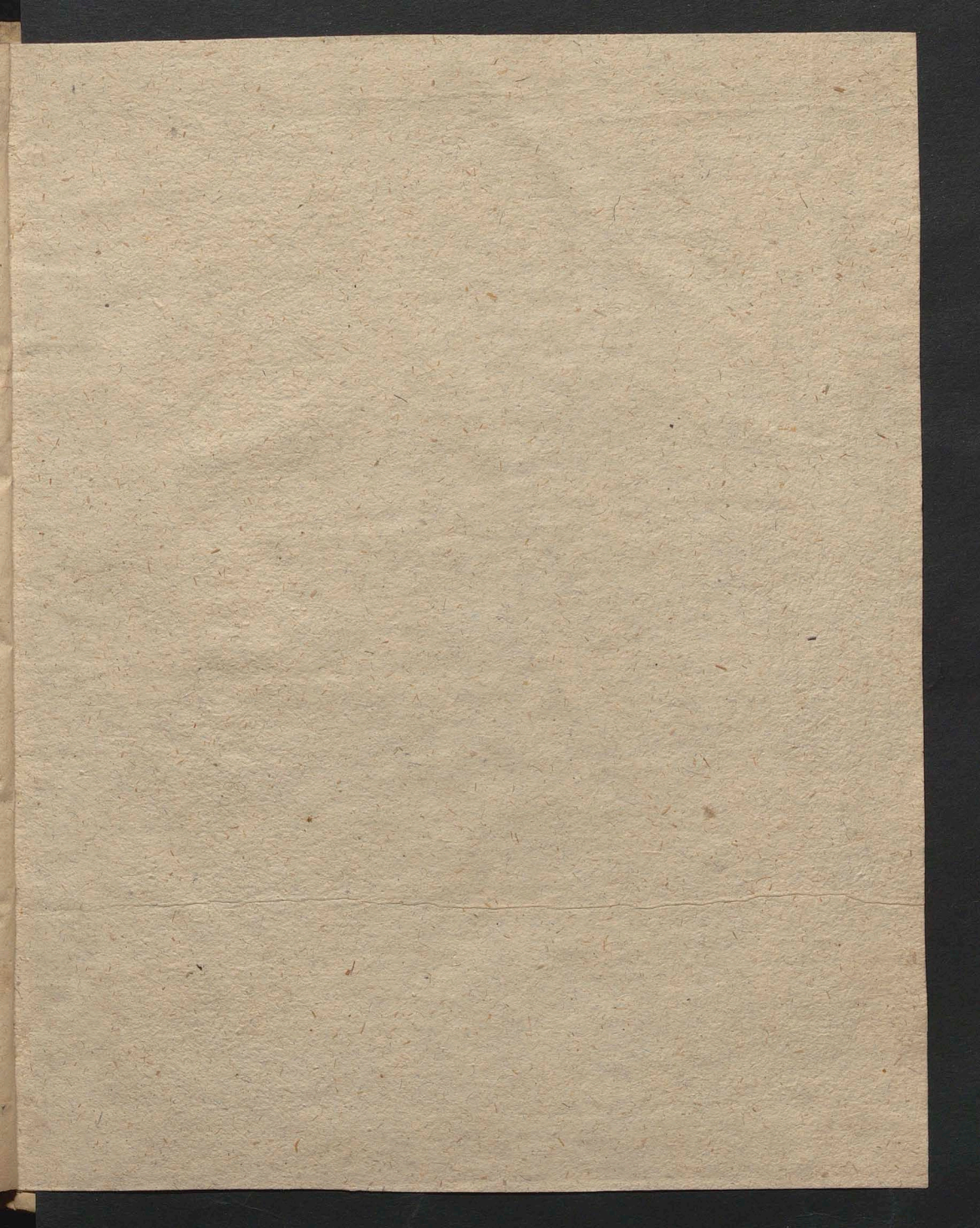
Figura for-
sillum Cry-
stalli sexan-
gulæ

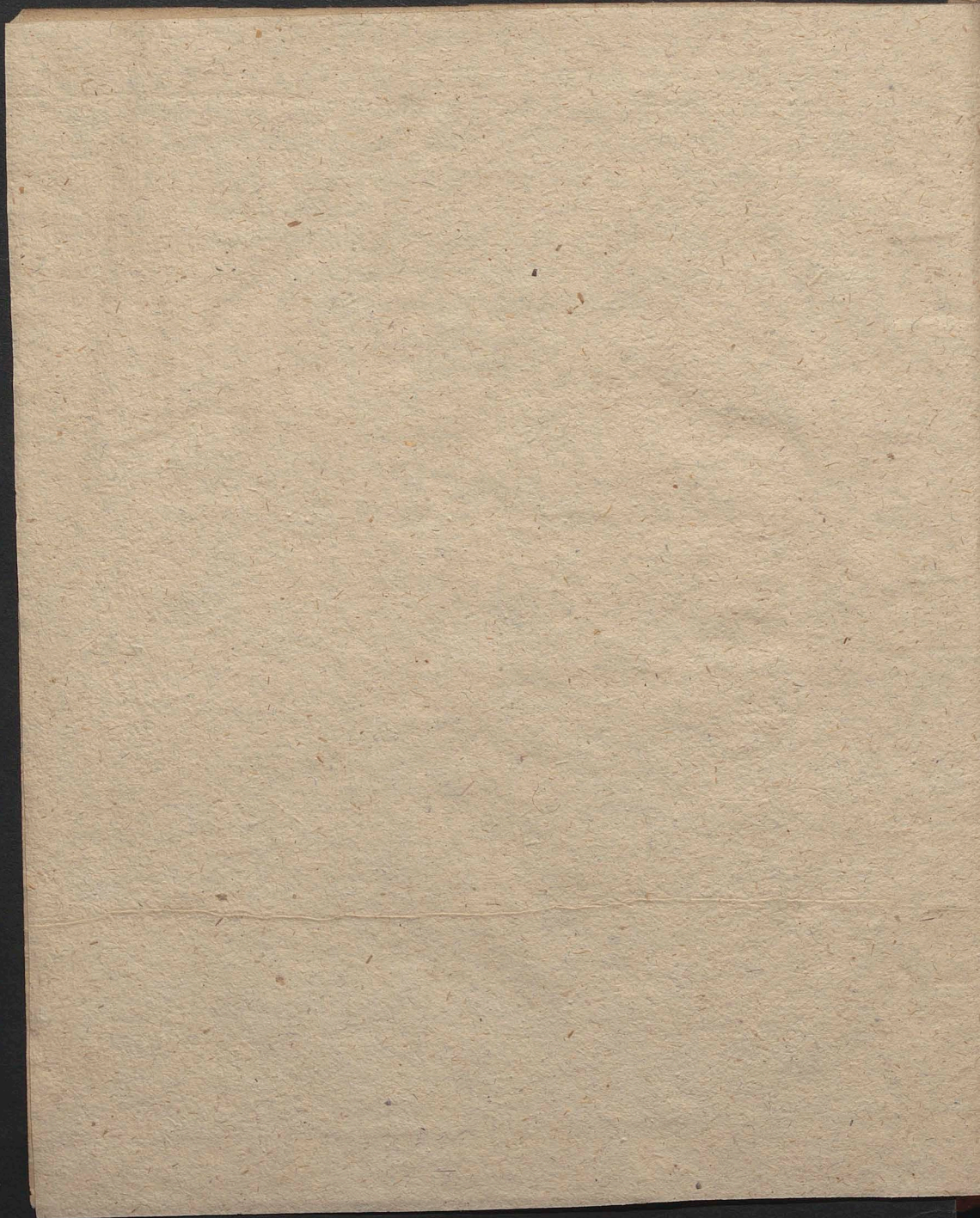
Confiderā-
da Metal-
lariis & Al-
chimistis.

cosaedri pars anterior inter fossilia. Itaque verisimile est hanc facultatem formatricem pro diuerso humore, diuersam fieri. In vitriolo crebra est figura cubica Rhombica. In Nitro sua est figura. Dicant igitur Chymici, an in Nive sit aliquid salis, & quod nam salis genus, & quam illud alias induat figuram. Ego namque, pulsatis Chymie foribus, cum videam, quantum restet dicendum, ut causa rei habeatur: malo abs te, Vir solertissime, quid sentias, audire, quam differendo amplius fatigari.
Nihil sequitur

FINIS.







Biblioteka Jagiellońska



stdr0018104

