

Образцовая Таблица.

и

Сокращенное изложение

изъ

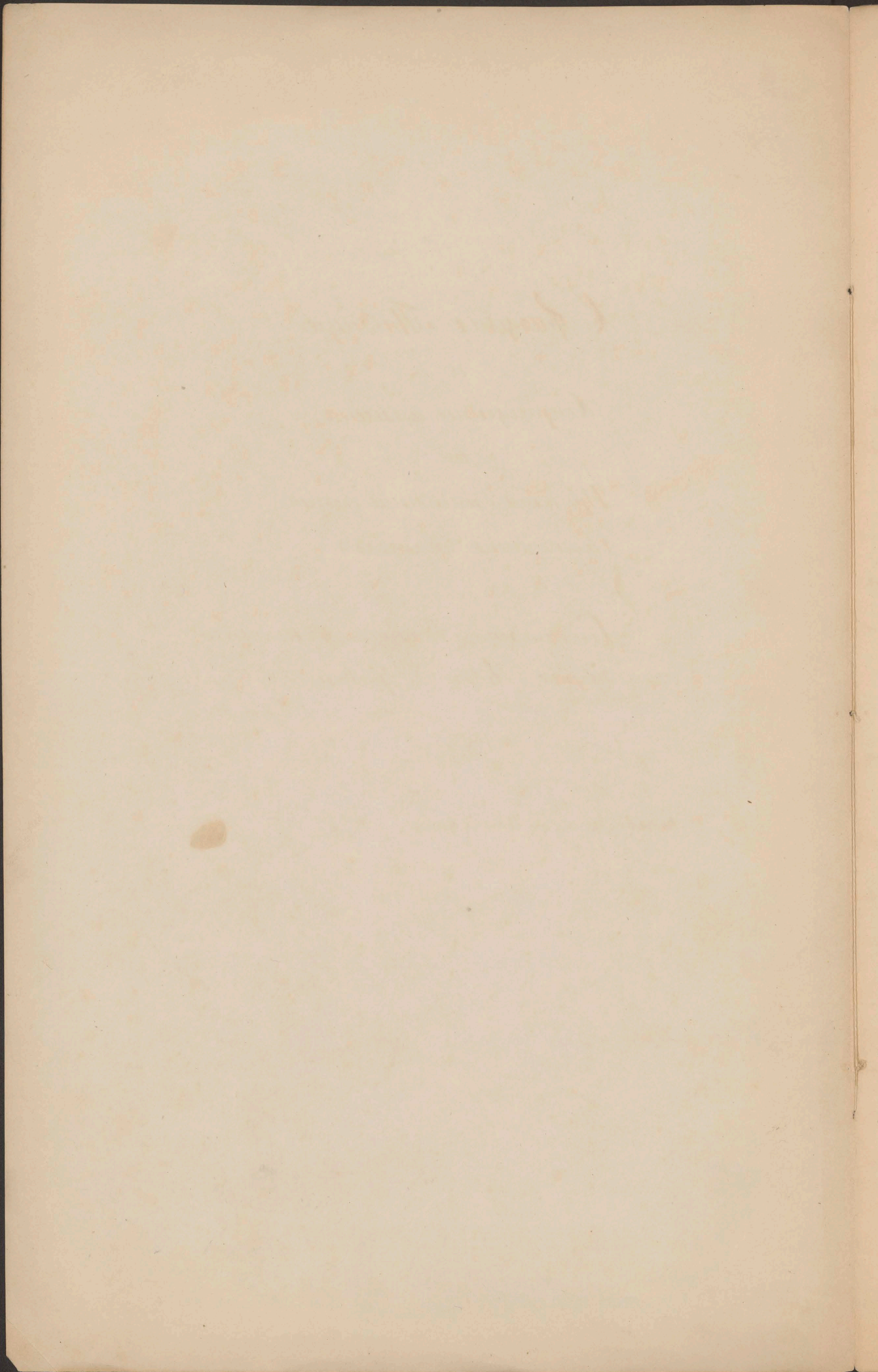
Урочника о надѣленіи земель

Польскихъ крестьянъ.

Составленаго Польскими Подольской

Губерніи Андреемъ Савицкимъ.

переводъ изъ польскаго.



2

Принимая 1, Что Правительство желает улучшить бытъ крестьян.
во вниманіе 2, Что съ освобожденіемъ ихъ прекратится въ некоторыхъ
отношеніяхъ даже и въ личнаго интереса, онека Полю-
щихъ надъ крестьянами.

3, Что требованіе плати за чуждыя возбудилъ недоволь-
ствіе, ибо чуждыя искони почитаетъ крестьянинъ
своими насильственными и чуждыми.

4, Что выкупъ бывшаго только чуждымъ, если бы состоялся
не обезпечиваетъ быта крестьянъ, они въ которое время
предыдутъ въ праздности, а потомъ впадуть въ ни-
щету.

5, Что отъ нищеты къ разству дефакто одинъ шагъ.

6, Что система выкупа нищихъ, хотя бы и сь пол-
нымъ правомъ приоритета собственности, не
можетъ улучшить ни моральнаго ни мате-
ріальнаго состоянія народа. Доказательствомъ
чего можемъ служить сословіе однопольцевъ въ
западныхъ губерніяхъ: бѣдное, неразвитое и незнаю-
щее себя миромъ въ собственномъ, вопреки сиречь
шешу ему нато праву.

7, Что исторія земледѣльческаго сословія въ Польше
доказываетъ какъ система дворовыхъ стѣнокъ до-
вела сводное по закону сельское сословіе до днѣ
срительнаго разства *f. de facto*.

8, Что въ предохраненіе отъ разства посылъ переходнаго

срока, надел поставитъ другую организацию,
менее основанную на добровольныхъ началахъ.
9, Что собственность самая Польшица выр-
дается ей более независимымъ и яснымъ предше-
ствіемъ, чрезъ строгое отдѣленіе земли широкій оубъ
Польшицкойей.

10, Что характеръ нашего народа и что земли
Дальневосточной, и приобретение частной земли
диалогическимъ интересамъ крестьянъ, Да-
лее привлекательнымъ и не одрешитель-
нымъ выкупъ чадъ и кроитъ поодино-
чественнымъ интересамъ собственности
самой почвой.

11, Что слишкомъ широкіе участки недостаточны
для улучшения быта. выкупъ не слишкомъ большаго
одрешительнаго.

12, Что надѣлы крестьянъ поземельнаго собственнос-
тис вѣ такой пропорціи, чтобы она обезпечивала
ихъ необходимыя потребности, и вѣ достаточно
защитяетъ эти опеку Польшица.

13, Что достаточная поземельная собственности
народъ оставивъ и помощи его развитію.

14, Что надѣлы крестьянъ собственности дастъ
крою миллионы новыхъ полезныхъ гражданъ, со-
циальныхъ неразрывными узлами Государствен-
наго интереса.

15, Что приобретение крестьянами собственности тогда только будет для них благотвительно, если приросту их обширности разности, именно всего массаю земледельческаго сословія. Слѣдуетъ по этому считать для одной стороны обязательную чистую землю, для другой обязательный выкупъ.

16, Что выкупъ долженъ совершиться или выкупнымъ оброкомъ или выкупнымъ трудомъ.

17, Что такая выкупная плата не опредѣляется соответственно проценту отъ земли по устанавливается для погашенія стоимости земли.

18, Что лучше поставитъ въ переходное время болѣе выкупной земли, или болѣе трудъ, и чрезъ то послѣ переходнаго времени значительно уменьшитъ плату.

19, Что всеобщимъ капиталомъ нашихъ крестьянъ есть трудъ и этого можетъ или даже всего можно выкупить собственность.

20, Что болѣе выкупной земли побудитъ крестьянъ къ выкупному труду, которыми они всегда располагались легче всего могутъ.

21, Что чрезъ это недоброумно быстраго перехода къ совершенно свободному труду, переходъ который былъ бы вреднымъ какъ для крестьянъ, такъ и для всеобщаго благосостоянія.

22, Что всякий крестьянин поймёт и благодарит
Будейя реформу, которая даёт ему собственное
за три года почти двенадцатилетней.

23, Что собственность приобретаемая выкупными
оброками, или выкупными твёрдыми, Будейя лучше
овергается и повлечёт к увеличению и улучшению
ея.

24, Что всякий обязательный твёрдый облагородится,
если поставит целью его приобретение собствен-
ности; он Будейя не даруемого, а выкупными
твёрдыми с односторонней видя.

25, Что обязательное приобретение собственности
может быть вообще достигнуто обязательными
твёрдыми.

26, Что старые твёрдые передаются нынешние
земельные владельцы не приспособленные к
новому порядку хозяйства, и следовательно
передаются в чужие и экономия края.

27, Что этот твёрдый должен быть удовлетворён по
предстоящим хозяйствам и небыть обремене-
тельным для крестьян.

28, Что принадлежащая реформа Помещичьи кро-
ме твёрдых, передаются в дворянском капита-
ле. —

29, Что появление таких капитальных помещиц

къ развитию рациональнаго хозяйства и промышленности
 30, что переходное время мы должны употребить именно
 на то, съ чѣмъ извѣстнаго сличаема Дмитраго пре-
 ходи отъ прежняго порядка вещей, съ сдѣловативно
 и хозяйства къ новому и въ то время примѣнить
 начала реформы къ практикѣ, сдѣловативно
 мы должны дѣйствительно воспользоваться все
 состояніемъ.

31, что одновременная чина крестьянами не
 возможна - разрозненная негодна Политициановъ.

Уваженіе все выше
 изъясненіе.

съ Мы доводимъ до того удостовѣренія, что единствен-
 нымъ средствомъ введенія радикальной реформы, чина
 которой обличаемаго одновременнаго чина Политициановъ и выкупъ для крестьянъ сѣтъ кредитное
 движено какъ посредникъ между политиканами и
 крестьянами.

Кредитное движено не прекращаемъ ступивъ по
 изводитъ лишь финансовы обороты но ступивъ доведи
 до исполненія владѣтельнаго реформы. Для того
 чина быть истинно практическимъ, съ сдѣлова-
 тельно полезнымъ оно должно соответствовать по-
 требностямъ края и условиямъ реформы. Должно по-
 дать средства къ одновременному падану крестьянъ
 собственности, вознестъ Политициановъ рабочему крестья-
 намъ и дать имъ капиталъ разнообразнѣй чина стип

уступленной или земли, надлежал соответственно
оно должно быть самими одобрены Правитель-
ство в неправоном взимании повинностей вправа
нов каменной ответственности.

Это есть упрощение направленной к вынужденной
однакообразной и слишком продол-
жительной чиншевой системы, управляемой во-
первых как процент от стоимости апотом
как погашение одной системы столь неудобной
и столь непонятной для большинства крестьян
и столь вредной для вотчинников и восторженцев,
крестьянину легче всего приобрести соответственно
требовать к которому он привык и в котором
также нуждаются помещики. Обязательный
надлежа соответственно должен иметь чинше
устройство крестьянского сословия, неразрешен-
ие мысля существующих хозяйств и одобрение
казенных повинностей.

Несомненно вся операция кредитного одобрения обраба-
на в существующем кризисе. Одобрение платит помещи-
кам действительную стоимость *equivalent* у-
ступленной или крестьянской земли. Помещики
уплачивая по погашению вперед погашения
долга, взносы и проценты, получают право на изде-
ное количество рабочих дней. Крестьяне неправо

5

Эту работу, выкупают со усадьбы и парковые
земли. В сущности же выкупа Правительством обеспе-
чивается от получения повинностей личной собствен-
ности каждаго. Кредитное общество по истребле-
нию выкупаемых земель выводит из их курса
и само упрощается. Это какъ одице двиметие выкуп-
ной системы, но какъ иная дозволено дудеиь чина
та единовременная крестьяниномъ всей стоимости
своего участка, или даже годичной взносъ, т. е.
выкупной чинъ, соответствующий выкупному
трудоу. Слѣдовательно, вообще въ тереніи переход-
ного времени, Помещикъ и одицеи составившій
неразрывную въ самомъ строгомъ финансовомъ
отношеніи единицу, но постепенно они даше и
долге расходятся и наконецъ, по истеченіи срока,
каждой чинъ одицеи. Движеніе единицы
независимого и помраеиъ каиостоятельствое
Экономическое финансовое и гражданское зна-
ченіе.

Внезапное введеніе столь радикальной реформы
не одоидетъ безъ некоторыхъ неточностей, какъ
при назначеніи чинъ каземно и паравоту, такъ
и въ размежеваніи усадебной земли, такія неточ-
ностей неизбѣжны даже одицеи и дотра-
дочныя Комиссіи. Почему ииия пайдуду упрощать

введение реформы и основываясь вездѣ на справедливую
цѣну и предложенныя бы установленія.

1, Нормальною цѣну пахатной земли.

2, Нормальною цѣну усадебной земли.

3, Нормальною цѣну рабочихъ дѣлъ.

4, Нормальный процентъ усадебной земли.

Принимая единообразную цѣну дѣлянокъ
оно количество надѣляемой земли и для возмож-
наго отраженія частностей имперіи, мы должны
ситуировать пункты подаемъ средства и устано-
вить цѣны относительно къ различнымъ имѣніямъ,
такъ, дабы реформа была вездѣ справедлива и
удовлетворительна.

Основные первоначальные пункты.

- 1, Доведения нового устройства а, сущесвующей в
предыдущих порядках вещей б, Установление в
уездных и окружных Комиссиях для каждого уезда
с, и окруж для губернии сестная канцелярия посред-
ством выдворов.
 - 2, Эти уездные Комиссии съезжаются ежегодно
огражденными возобновляются всякий три года,
а именно: для проверки уездной канцелярии
и уезды.
 - 3, Первоначальными трудами земных Комиссий для пре-
дупреждения злоупотреблений отразенные в каждом уезде
на своем участке и разъясняют вразумительно
крестьянам, что размышление урочищ будет
для точного определения участков, которые они
будут выкупать вперед или соответствующим
выкупным трудом, или выкупным взносом.
Члены канцелярии в каждом уезде должны записыв-
ся в тех особенностях, которые имеют влия-
ние на урочищные земельные урочища.
 - 4, Справочные этикетки сданными в канцелярии уезд-
ной Комиссии выдать определенным а, среднего урочищ
пахотной земли б, среднего урочищной в, среднего
урочищной работы земли д, среднего урочищной прироста. - Все
заключение передается канцелярии канцелярии канцелярии.
- * Кроме покупки ипотечного имущества урочищ посто-
пая своим делом разданы на участки.
- У разданы в территории канцелярии канцелярии
от канцелярии канцелярии канцелярии канцелярии;
~~канцелярии канцелярии~~.

5) Реуингование производится так: чтобы вопер-
вые землю отделить кь выкупу предъ назначенно
отъ земли Помицуха во вторыхъ, — чтобы всякій
участокъ выкупаемый, отделился бы другъ отъ
друга.

Примечаніе: Крестьянамъ должно быть дозволено
пользоваться ближайшими дорогами и естественными
водопоями.

6) Участки для выкупа определяются соответственно
плодородности земли, по принятой нормѣ стоимости
участка; изъ этого выводится, что гдѣ земля низшаго
сорта тама количество больше и наводорожнѣе.

Главное должны они быть достаточны для удовле-
венія казенныхъ повинностей и необходимыхъ потребнос-
тей въ жизни имп. въ губерніи Подольской и въ южной части
Кіевской такия участки достаточны изъ в. морговъ
или 3 днѣ 70% саж. статистиче доказывающей ихъ су-
ществованіе и следовательно ихъ достаточность.
Стоимость же оныхъ безъ усредненной едва доходитъ
до 250 руб.

7) Кроме извѣстной цифры какъ моршу участка, оной
наводняются все крестьяне Лозеви, т.е. пользовавшиеся
поныне пахатною землею и тѣ которые принадлежатъ
кь разряду огородниковъ. Кроме того отдается въ наемъ
на переходное время по 2 морга сѣнокоса за осязые повинности

определенных счетов Палаинов.

8, Хотя бы мы распространили действие реформы и на те классы, которые досих пор находились в самом ответственном положении, хотя бы эти меры были достаточно для обеспечения повинностей казенных и для потребностей жизни, однако бы эти меры без разрушения чрезвычайно большого числа крестьянских хозяйств осуществятся не могут. Из крестьян, которые пользовались двойным грунтом, которые тридцать дошли до рендементов, если бы каждый из них получил бы половину куска земли они не получили бы благотворения реформы - она показалась бы вредною и разрушительною. Для этих целей отделять двойные грунты для выкупа, если пожелаем.

9, Для разряда дворян отделяется не шестая средняя пропорция государственной земли - находящаяся в цифрах 4. Покупка выкупаются они 4. как мы уже говорили выше.

10, Планы приемыных геометров отдаются на утверждение Комиссии для того что бы никакая ошибка не допустить.

11, Комиссия пометры утверждаемого или размысвания представляющей свои работы в четыре палаты.

12, Вестная палата основывается на делементах уездных Комиссий устанавливаемых за определенную плату выдавая

13, Этот вопрос может быть решен при первом объявлении орудий и урны размысвания. Отказавшись или надвигая ины разорили достаточно прежде чем бы мы могли утвердить этот недостаток.

каждому Помещику свидетельствовано на получение
судимой ему денежной суммы, выдать ей такую
даже расейскую сумму и соответствующую
выкупного трифда судимой от крестьян. Выкуп
такой подробно сколько от каждого хозяина
судимой как за чуждую землю считая за 100
сажен. так и за помещику. Вообще браку
такого выкупного на то, что бы выкуп совершался
ездь почти совершенно, всегда больше половины
в продолжении 12 лет. Премагалии мажоры
указывают зависимость цены земли работы
цены земли и величина надписей которые мо-
гут изъясняться.

13, Сущая повода посылать свидетельства и указы крестья-
нских земель на магалии 12 летний переходной
период.

14, Как бы главный капитал наших крестья-
н состоит из их трифда, то недоумая сто-
итъ съ крестьянами в добровольном уговоре
/ ибо опытъ къ неслучию доказалъ, что между
богатыми и бедными добровольное бутье уговоре,
всегда видно для помещику. Счетная пошла
определяетъ сама стоимостью выкупного трифда
и такъ сущая отъ магалии обратно в уездные
Комиссии для обнародования и исполнения, ^{сохраняетъ}

в восемь статей для кредитного общества.

15, Въ продолженіи упомянутого поурочія Кошмары снабженные отъ естной Палаты инструкціею, опись отъ помещиковъ шитлиа, объявляемой отъ каждаго двора, выкупна и сельскій уставъ учреждаемый сельскіе округа, крѣи записываемой общія и подробныя свѣдѣнія о выкупаемыхъ земляхъ.

16, Кошмары записываемой эти свѣдѣнія отъ сельскихъ округовъ на судящихъ главнѣйшихъ основаніяхъ.

а, Всякій помещикъ соответственно количеству проданной или земли соответственно судящему землѣ или зато капиталу, соответственно количеству взносов и процентовъ судящихъ обществу или помещика, получаемъ право на работу и прирѣдъ.

б, Ресконая община соответственно участку поземельной и усадебной, составляемой рабочимъ скотомъ отъ каждаго судящихъ недвижимостей помещика.

с, Несмотря на то всякій хозяинъ или иже и право выкупить свои участки или посредственно одновременно Денежной участку внесенной отъ общества или по частямъ впередъ годично т.е. выкупнымъ взносомъ соответствующимъ акцизному тарифу.

д, Если хозяинъ земли отъ общества опредѣленному

таблицу, то на основании квитанции немедленно
устраняется его обязанность, соответствующая
этой таблице и поименованная в одушевленной
книжке, равно как и в хозяйственной книжке,
а именно: если он читателем сполна за все свои
участки, то это записывается в одушевленную
книжку и выдается Дашная. — Если взял таблицу
за один год, то в одушевленной книжке поименовывается
что он свободен от всяких к Польшике обяза-
нностей в продолжении этого года. Кредитные
одушевления только только требуют от Польшика,
чем более крестьяне, выкупаемые Дашными свои
участки.

г) Всякий крестьянин пользовавшийся доселе пахотной
землей, обязан выкупить ее участки вместе с
усадебной в средней ценовой пропорции.

д) Всякий крестьянин не пользовавшийся покамест
Дашной пахотной землей, а только усадебной и огоро-
дом т.е. из категории огородничества, имеет право
приобрести участок пахотной земли, обязан же вы-
купить усадебную землю в средней ценовой.

е) Кредитные из числа коих равно как и в сиротских казен-
ных училищах Польшику, в пропорции донаселения
соответствующей определенной сметной Польшикой
получают Дашных своих ту часть денег, которая

перевышает взнос, на эту категорию предназначенный. Взнос же или часть стоимости прироста капиталов скупки и поистечении 12 лет погашают в своей доле участки из земли для разряда добывшей предназначенного и доплачивают для первоначального воздействия не вводит. - В таблице указано.

н, Право выкупа скупки городовых земель в продолжении 12 лет. - В таком случае хозяин обязан внести одновременно с одиозными казны сумму уплаченных поименных соответственно приобретаемому им участку, сверх же принять на себя соответствующую обязанность. Уплату же делами вперед скупки внести в кассу одиозного кредита. х.

в, Пока каких видов участки не войдут в частное владение посредством выкупа или закупаемых одиозные Управление в пользу одиозных.

к, Всякий хозяин выкупающей свой участок получает книжечку, в которой как измерение из одиозных актов записывается количество и качество выкупаемой земли, количество и качество выкупной работы или деловой уплаты.

л, В продолжении переходного периода скупки одиозных участка крестьяне перед Правительством и перед Поименных, включая тех, которые уже выкупили своего

х. Или принять обязанности определенные дополнения выкупа. Это право не относится к участку участка пашенных.

собственности? ХХ.

М, Овизина ведейъ съестъ съ своимъ членами, если крестья-
нскимъ имуществомъ не въ состояніи отработать свои
свои повинности - въ первомъ году она получаетъ его
право на приобретение собственности и отъ остается
только должикими овизина - еженеже на изданныхъ
участкахъ платится недоимки болѣе года, въ такомъ
случае сей участокъ переходитъ въ казенныя овизины.

Н, Батракъ народнаго закона въ сиротъ Пашаизика капи-
тализируются своего чирку - въ комъ 1/2 итѣе поучае
землю казенную въ средней пропорціи, остатокъ
сироты Батраку поучае имъ въ записной
не выкупленной мирской земли, или овизина да-
ются застройки и изъ вспомогательныхъ какъ Пашаизы
земель дабы Батрака вѣдать возмощно, потому, что
часть стоимости чирки была употреблена для од-
ного выкупа. Батракъ поучае 1/3 означеннаго до-
рчка 2/3 капитализируются.

О, Сироты и поистеренныя 1/2 итѣе остаются при сиротъ
известная часть земли, въ такомъ случаѣ она опре-
дѣляется овизно мирской земли, доходъ которой
и пользование его обращается въ овизно пользу всей
овизины.

Х.Х. Вельскій уставъ для переходнаго времени должики овизина
Пашаизика отточномъ исполненіи повинностей сироты отъ
овизины. Правительство должно содѣлать сироты
полну исполненію.

р.) Община обязанности общины относительно ея самож, какъ то взаимная помощь зерновымъ посевамъ и т. д. видуть подробно на картанъ въ общинныхъ уставахъ.

д.) При заведеніи сельскихъ актовъ образуются гипотечныя книги для крестьянъ и вносятся въ акты общины.

17.) Когда въ теченіи вышеупомянутого поурядія, земная палата выдаетъ свидетельства — назначаются Дворянскіе выборы для учрежденія кредитнаго общества.

18.) Земная палата выдаетъ свои книги кредитному обществу, помилушки съ свидетельствами палаты обращаются къ обществу.

Основанія организаціи кредитнаго общества.

1.) Учрежденіе кредитнаго общества испрашивается согласно правительству.

2.) Для того чтобы общество представляло впритыкъ ипотеку, правительство должно гарантировать взиманіе отъ помилушниковъ погашающаго взносовъ паранъ съ подалемъ и взиманіе съ крестьянъ ссудимой отдачи помилушнику работъ.

3.) Правительство обязывая взиманіе дозволяетъ обществу войти въ рахеты съ спекулннмиь соотамго и призаами, и казначействами поветкаетъ приимать динтви общества.

4, Расчеты эти состоят в том, что кредитное общество утмачиваете сразупно долговий Долгъ, талотпуюцй навыхупаемой земли и вытмачиваете Помпизуку оставшуюся сумму, долна же одзметса ваете остатокъ Помпизукаго Долга на ея советенной земли.

5, Членами общества сунт все те которые чрредидне общество застанетс Владтыками, маселныиъ крестьянами и иншии, посему общество гарантйрчетса всеми Помпизуками.

6, Гарантйя Помпизукаго относится къ акуратному ентмачивенюо прозеттовъ и погашающуиъ взносов въ продолженн 12 летъ т. е. во все время существованя обязательнаго выкупнаго трыфа и присици.

7, Вся операцйя раздвлетса на 2 перюдв. первый проДолжнаетса 12 летъ второй еще 15^{мъ} летъ. по сему одна сумма погашаетса чрезъ 12 летъ чрезъ 27 летъ. Въ продолженн же 12 летъ погашенне первой суммы Должно соответстветоватс обязательной работы. Погашенне второй Должно соответстветоватс долге или меске необходидной для Помпизука обязательной присици по этому Помпизука для погашеня ступъ суммъ утмачиваете взносы въ продолженн 12 летъ.

8, Во второмъ перюдъ Помпизука уже не отвелаете такъ какъ право его на обязательную присици

и работу прекращается. Силь 13 до 28 года остаются
хъ утратъ столь незначительная часть, что каждый
крестьянинъ само можетъ назреть собственни -
комъ. и поему гарантія Помещиковъ прекращается
и крестьянъ сами ответственны за свои собствен -
ность.

9, Администрацію общества составляющей управляю -
щая палата и вспомогательныя конторы, нѣкто
черезъ каждые 3 года назначаются Дворянскіе выборы.
Палата составляется изъ Председателя и 4^х чле -
новъ. Вспомогательныя конторы одна на каждой уездъ
и состоитъ подъ еподомствомъ члена общества и управ -
ляема Помещиками.

10, Управляющая палата сосредоточиваетъ все въ Адми -
нистрацію, надзираетъ за правильными ходомъ дей -
ствій общества, отдаетъ приказанія вспомогатель -
нымъ конторамъ, принимаетъ прощенты, погашаетъ
долгъ и черезъ каждые 3 года отдаетъ отчетъ своихъ
действій.

11, Вспомогательныя конторы исполняютъ приказа -
нія палаты, принимаютъ взносы и прощенты - кото -
рые вообще вудемъ называть погашающими - при -
нимаютъ въ Администрацію и отчетъ обращая при -
этомъ главное вниманіе на долги Провителю обществу
и обществу.

12, Полата одуества назначаетъ своимъ должникомъ
4% годовы уплачиваемые при концы каждаго полугодія.

13, Во все продолженіе своего существованія Паша
одуества при посредствѣ вспомогательныхъ канторъ
получаетъ поашенныя взносы по полугодіямъ впередъ
проценты же этихъ своихъ должниковъ платитъ при
концы каждаго полугодія. — Мысля предъ собою пошодо
времени и средствъ къ вымоланію, она упрена въ полу
ченіи иждущаго, что невозможно для гипотехи
должностей. X

14, Гипотеху должностей одуества показывають:

a, Стоимость выкупной земли.

b, Работа крестьянъ.

c, Ответственность шена одуены предъ одуеною.

d, Ответственность одуены предъ полиціею.

e, Ответственность полиціею предъ кредитными
одуествомъ.

f, Члота взносов по полугодіямъ впередъ.

g, Вызваніе ихъ Правительствомъ на работу съ
подаемн.

Это и Гарантія полиціею въ акуратномъ
плативомъ процентовъ и взносов въ продолженіи 12
лѣтъ составляють взаимныя обезпеченіе курса де
лительныхъ. После же 12 лѣтъ обезпеченіемъ есть личная
содственность крестьянъ.

Разлитіе и обаченіе Финансовой Системы въ о-
сбенной тетради. —

15, Удержки на содержание обязательств покрываются
своими с Польскими соответствующими количествами
Денег или земли, по прошествии же 12 лет обязательств
из запасного капитала в один раз возвращаются
Польским помещикам или удержкам.

16, По прошествии 12 лет, часть выкупа долговой части
стоимости земли, остаток выкупа должен быть
дано помещикам или сразу, или по частям;
но как тогда каковы должны быть издержки
земельщиков то ответственность Польских прегра-
ждает, вспомогательные конторы упраздняются, воз-
нают крестьяне принимавшие казенные и отси-
лавные в Польском управлении чрез что уменьшаются
удержки Администрации.

17, После 12 лет наместо упраздненных вспомога-
тельных контор в казенные конторы учреждаются казен-
ные вспомогательные для развития земледелия
и от случайных бедствий.

18, Кассы вспомоществования образуются из того, что
погашение главной суммы долга должно быть
несколько раньше 12 лет, погашение же суммы соот-
ветствующей долговому долгу несколько раньше 27
лет. По истечении обязательный труд и прочие платежи
и погашающие взносы должны существовать до назначенного
срока. Из этой суммы образуются запасный капитал,

изъ него исключается сразу часть на возращение по-
мощниковъ помещику или иждивенцу Администрации;
оставшая сумма назначена на учреждение касъ спо-
моществованій. Займы должны быть даны въ видахъ
выгодно для крестьянъ X.

19, Займы изъ этихъ касъ должны даваться каждой -
крестьянской землевладимцу соответственно количеству
и стоимости вводимой или земли.

20, Кассы кредитнаго общества принимающія отъ по-
мощниковъ займы въ общество въ томъ числѣ взносы;
туже часть погашенія, которая соответствуетъ
банковому долгу, равно какъ и проценты отъ ^{XX} на-
копившихся взносов Государственными банками,
проценты отъ остальной суммы принимаются
въ купонахъ, срокъ которыхъ уже прошель.

21, Кредитное общество производитъ погашеніе 1,
Гривеночная вступаящая въ по-кассы займы и 2,
Если и посылъ погашенія Государственнаго долга
и посылъ выкупа процентовъ остается налично;
то производитъ погашеніе по предію, обвѣсь стоимъ
требующа.

22, При вытѣсненіи наличностью нѣтъ никакой

X. Кассы вспоможенія основаны на наличномъ капиталѣ, фактъ
первоначальномъ, и могутъ расширять свое благотворное дѣйствіе по
средствомъ новаго кредита и т.р. на наличнѣхъ деньгахъ. Это дѣ-
йствіе истинное благодеяніе для крестьянъ.

XX Если правительство желаетъ периодически получать амортизацію
и проценты на наличность — если же правительство согласится
этимъ получить суммы не периодически, то платитъ какъ
удобно банками общества или дебитамъ — ибо всякое изоби-
лованіе принудитъ при концѣ каплатуру наличности.

премии которая должна въ самом началѣ погасить
 долги къ различнымъ обществамъ. - Сами по непредвиден-
 нымъ обстоятельствамъ начало общества не была въ
 состоянии выплачивать проценты или погасить со-
 отвѣтственною частью своего долга - тогда часть
 недочета раскладывается на Польвицкое Каранти-
 рующее общество о чемъ дается знать различнымъ
 правлениямъ, хотя этого предполагать невозможно,
 ибо непродолжительный срокъ весьма достаточенъ для озвѣ-
 канія.

23, Правительсво уверяетъ проектами андучельскимъ
 ему отъ ипотечнаго долга на пополненіе недоимокъ
 и этихъ доставляемыхъ самимъ лучше обеспеченіе недои-
 мокъ чрезъ 12 мѣсѣвъ.

24, Если Правительсво издаде эти проекты иерей-
 скимъ Судеймъ, то можно сказать, что выкупъ чрезъ
 12 мѣсѣвъ совершится - осталась бы едва копеечная иря-
 та, которую всего легче Судеймъ сразу отъ крестьянъ
 получить.

Примѣре составленія примерной таблицы, доказываю-
 щей на опыте возможность такой операціи - мы
 должны здѣсь привести нѣкоторая необходимо нужные
 цифры.

Польвицкое общество Отъ 8^{го} торговаго хозяйства, какія по ивенторямъ
 по работѣ по Чивекта соотвѣтствующей среднему хозяйству, 104 дв. пшеницы
 рѣшь.

Един. строительствъ или выхъ: дней пшеницъ мучес-
ныхъ 11 $\frac{1}{2}$, пшеницъ 50 ночныхъ стражей 24 ина ошеницъ
36 итого 222 дня. Посему отъ 6 морского хозяйства
будетъ алдовайнъ $\frac{1}{4}$ частью меньше, т.е. 15 пшеницъ
мучесныхъ 84, пшеницъ 37 $\frac{1}{2}$ ночныхъ стражей 18,
ошеницъ 27 итого 166 $\frac{1}{2}$ Пшеницныхъ кроить того
мощь требовайнъ парней для примери въ пшенично
мощь по 24 руб. ср. в годъ.

Денежная стоимость Отъ 8^{го} морского хозяйства по инвентарнымъ
этой работи. цникамъ считая день пшеницъ по 10 к. ср. 11р. 20к. л.
пшеницъ по 7 $\frac{1}{2}$ к. л. 3р. 45к. л. ночная стража по 20к.
4р. 80к. день ошеницъ по 10к. л. 3р. 60к. или елихотъ
23р. 35к. л.

Считая по среднимъ пшеничнымъ цникамъ: день пшени-
цъ по 15к. л. 16р. 80к. пшеницъ по 10к. 5р. ночная стра-
жа по 20к. 4р. 80к. л. день ошеницъ по 25к. 9р. итако
елихотъ работа пшеница стоитъ 35р. 60к. л.

Кроить того Пшеницныхъ мощь требовайнъ цнику
заплати по инвентарнымъ цникамъ. — Теперь мы
должны показать какое обыкновенно было упот-
ребленіе работи дней въ пшеницъ хозяйства и
какая приносима или привънъ на пшеницъ
прійимая нъсколько сотъ дней, т.е. отъ пшеницъ-
ныхъ хозяйства, ир отъ 6^{го} хозяйства.

Расход рабочих дней.

	д. мес.	д. мес.
На заготовку пара под озимые мурговы ... 12	36.	54.
На двухкрайное разение пара 12	24.	36
На окончание зевки под яровое 12	36	54.
На разение зевки под постель ярового 12	12.	18.
На обратную борошною пара и озимого по ства	24.	36.
На обратную борошною ярового 12	12.	18
На распашку по пашу 3 1/2 пара под грядку - 10 1/2		16 1/2
На разение 3 1/2 мурга под грядку 3 1/2		4 3/4
На обратную борошною 3 1/2 мурга под грядку. 3 1/2		4 3/4
На чинашение 3 1/2 мурга только под грядку считая по 200 возов на 1 мурга, на чинашени ие 3 1/2 мурга ирину 720 возов по 6 возов в		
День ф. т. в. 1/20 всей земли ф.	120	180
На постель 12 мургов озимого 15 1/2 м. ярового ...	"	4.
На сворку 93 коп озимого ф. по 7 3/4 коп ф.	"	93
На скашение 15 1/2 мургов ярового	"	15 1/2
На свозку 87 коп 36 снопов ярового ф. по 6 к. ф.	"	29 3/10
На скашение 12 мургов стна считая в день 2/3 м.	"	16.
На сворку и складку в стовь 12 мург. стна	"	12
На своз 93 коп озимого по 5 к. в день —	19	28 1/2
На своз 87 коп ярового по 7 1/2 к. в день	12 1/2	18 3/4
На своз 26 возов стна по 6 1/2 возов в день	4.	6.

На складку в стору 180 копъ озимого и ярого на 20 копъ в годъ	"	9.
На складку в стору 26 возовъ сена	"	5.
На укосище 93 копъ озимого среднего шмолъ считая по 50 сноповъ в день	"	112.
На укосище 87 копъ 36 сноповъ ярого средн. шмолъ считая по 83 снопа в день	"	63 $\frac{1}{2}$
<hr/>		
Итого		832.

Получаемыхъ прибыль.

	руб.	коп.
За 6 морговъ ржи, считая среднимъ чис- ломъ 7 $\frac{1}{2}$ копъ сь морга 45 копъ по 1р. 46 к.	65	70.
За 6 морговъ пшеницы, считая среднимъ шмолъ 8 копъ сь морга 48 копъ, корезъ по 1р. 88 $\frac{1}{2}$ к.	90	48.
За 6 морговъ считая среднимъ шмолъ по 5 копъ сь морга 30 копъ, корезъ по 1р. 26 $\frac{1}{2}$ к.	37	95.
За 6 морговъ овса среднимъ шмолъ по 6 копъ сь морга 36 копъ, корезъ по 53 $\frac{1}{2}$ к.	19	26.
За 3 $\frac{1}{2}$ морговъ гречихи среднимъ шмолъ по 6 копъ сь морга 21 копа 36 сноповъ ко резъ по 1р. 51 $\frac{1}{2}$ к.	32	72.

в 12 морговъ сѣнокоса 26 возовъ или 660 пуд.		
считая пудъ по 6 к.	39.	60.
За яровую солому изъ $8\frac{1}{2}$ копъ закону по 20 к.	17	50.
За озимую солому изъ 93 копъ закону по 11 к.	9.	30.
За $8\frac{4}{10}$ морга пашеннаго, съ морга по 1 р.	8	40.
<hr/>		
Итого		320 91.

Изъ этого видно, что 832 дня при средней степени производительности и при среднемъ цѣнахъ ее даются намъ 320 р. 91 к.

Вышеупомянутая цѣна взята мною изъ 10 книгъ хозяйственныхъ книгъ.

Поэтому если бы мы могли приобрести 888 рабочихъ дней - 96 полныхъ страний, для насъ почти необходимую на $15\frac{1}{2}$ руб. сер. то мы получили бы при урождо до 100% и такъ если бы въложилъ въ морговую мы могли бы иметь такое количество рабочихъ дней если кроме того за пользование 2^м моргами сѣнокоса съ вложитъ получили какъ соответствующий проценій 130 муч. рабочихъ дней и если за извѣстную плату получили необходимо въ дозайтѣ помель, прищипу - то время съ окончательнаго введенія реформы обошлось бы безъ всякаго ущерба для

Политическое положение мы должны представить органи-
зацию труда как элемент экономических потреб-
ностей, последние же — как пожелание быть меньше
срывать за землю, выкупаемую у нас кредитными
облигациями (*).

Теперь соответственно всему выше приведен-
ному пунктами принимаем к составлению при-
мерной таблицы, в которой показано: 1, Сколько по-
лиция заступничью кредитно, за втроем за зем-
лю в паразитных виллантах графских получит от
кредитного облигации капитала, и сколько удермано
будет на банковый долг. 2, Сколько Политическое мы
требуем рабочих дней по инвентарным положениям.
3, Сколько по новому положению ему будет служить
рабочих дней в записи его взносов кредитному об-
лигации. 4, Сколько он может требовать обязатель-
ной премии, причислив проценты от отсчитан-
ной суммы козачьего долга. 5, Сколько мы можем тре-
бовать работы заступничью крестьянами откопав

(*) Из этого выходящего на оборот истинно, что по
совершенного прекращения дарения или обязательного труда пове-
зательной премии Политическое надо будет иметь налично-
стью 157½ р. на оплату малой работы в записи отсчитанной от
козачьей — обязательной — в этой пропорции удерманом он может
только удерманом инвентарным по степени вычисления его состоя-
ния; для усовершенствования же он должен иметь больше этого
вклады и есть почему без помощи кредитных учреждений по
услугам козачьего должны у нас — и конечно — будет разорение.

в) Сколько Полицейских Должностей уплачиваются взносами
 для погашения Должностей ели суммы, причитаемой
 этими в продолжении 12 лет Долж; 7) Сколько от при-
 числений взносов для погашения суммы, соответ-
 ствующей Должностям Долгу, причисл. Долг. Долг. по-
 прошествии 12 лет уплачивается крестьянами,
 а в 27 лет причисляется, 8) Сколько от капи-
 тал. изъ этих Долг. суммы остается резерва; 9)
 Сколько от одних сумм Судей уплачиваются про-
 центов. Доходопринимательного погашения Долга.

При этом просим рассмотреть прилагаемую
 присланную таблицу, которую следует как можно
 точнее для всех обстоятельств и для всевозможных
 случаев.

Извлечение из проекта.

Если члены урядовъ Комиссiи официально скажутъ
крестьянамъ: „Ваши дяди и прадеды работали, чтобы
„ Своя и чужая земля до поземельной собственности,
„ Выше работа меньше нынѣшняго, а продолженiя
„ Вѣдь можно выкупить усадьбы и пахотныя
„ Земли на вашу и вашихъ дядей собственность,
„ освободая и себя и дядей отъ всякой барщины.“

Безъ сомнѣнiя крестьяне примутъ это предложенiе
съ восхищенiемъ и благодарностию. Но его опаснее,
чтобы народъ нашъ неохотно взялся за трудъ, пред-
ставляющiй ему сладкiй плодъ - собственность,
крестьянiнъ очень хорошо понимаетъ, что един-
ственнымъ капиталомъ его / взятая / земля /
есть трудъ, что этотъ трудъ до сихъ всегда оста-
вался безплоднымъ и несколько безвзвѣсивалъ его
будущности. - Доженiе совершатъ выкупъ посред-
ствомъ выкупныхъ взносовъ соответствующихъ вы-
купному труду, побудитъ крестьянъ къ трудолю-
бию, добросовѣстию и представитъ имъ нынѣшнее пре-
образованiе въ настоящемъ его значенiи.

Землемыя диаметры планетъ

Вдаль таковы на чистом пространстве или въ неположенномъ мѣстѣ, но только въ параллельномъ мѣстѣ, во сколько диаметръ планеты, не будетъ равенъ ей. Намъ нужно наблюдать, какъ далеко находится планета отъ наблюдателя, и сколько она въ диаметрѣ. Для этого нужно наблюдать планету въ мѣсто, гдѣ она находится въ параллели диаметра планеты. Если планета находится въ мѣстѣ, гдѣ она находится въ параллели диаметра планеты, то она будетъ въ параллели диаметра планеты. Если планета находится въ мѣстѣ, гдѣ она находится въ параллели диаметра планеты, то она будетъ въ параллели диаметра планеты.

Планета	Диаметръ въ миль	Единицы		Единицы	
		Р	К	Р	К
Солнце	878 000	11	20	11	20
Меркуръ	28 000	3	5	3	5
Венера	3250	4	7	4	7
Земля	7920	8	14	8	14
Марсъ	4200	5	9	5	9
Юпитеръ	87000	11	20	11	20
Сатурнъ	93000	12	22	12	22
Уранъ	32000	4	7	4	7
Нептунъ	44000	5	9	5	9
Плуто	15000	2	4	2	4

Указанная величина диаметра планеты, которую мы наблюдаемъ, есть истинная величина диаметра планеты, которая находится въ параллели диаметра планеты. Если планета находится въ мѣстѣ, гдѣ она находится въ параллели диаметра планеты, то она будетъ въ параллели диаметра планеты.

Указанная величина диаметра планеты, которую мы наблюдаемъ, есть истинная величина диаметра планеты, которая находится въ параллели диаметра планеты.

Указанная величина диаметра планеты, которую мы наблюдаемъ, есть истинная величина диаметра планеты, которая находится въ параллели диаметра планеты.

Планета такова на чистом пространстве или въ неположенномъ мѣстѣ, но только въ параллельномъ мѣстѣ, во сколько диаметръ планеты, не будетъ равенъ ей.

Для определения диаметра планеты, которую мы наблюдаемъ, нужно наблюдать планету въ мѣсто, гдѣ она находится въ параллели диаметра планеты. Если планета находится въ мѣстѣ, гдѣ она находится въ параллели диаметра планеты, то она будетъ въ параллели диаметра планеты.

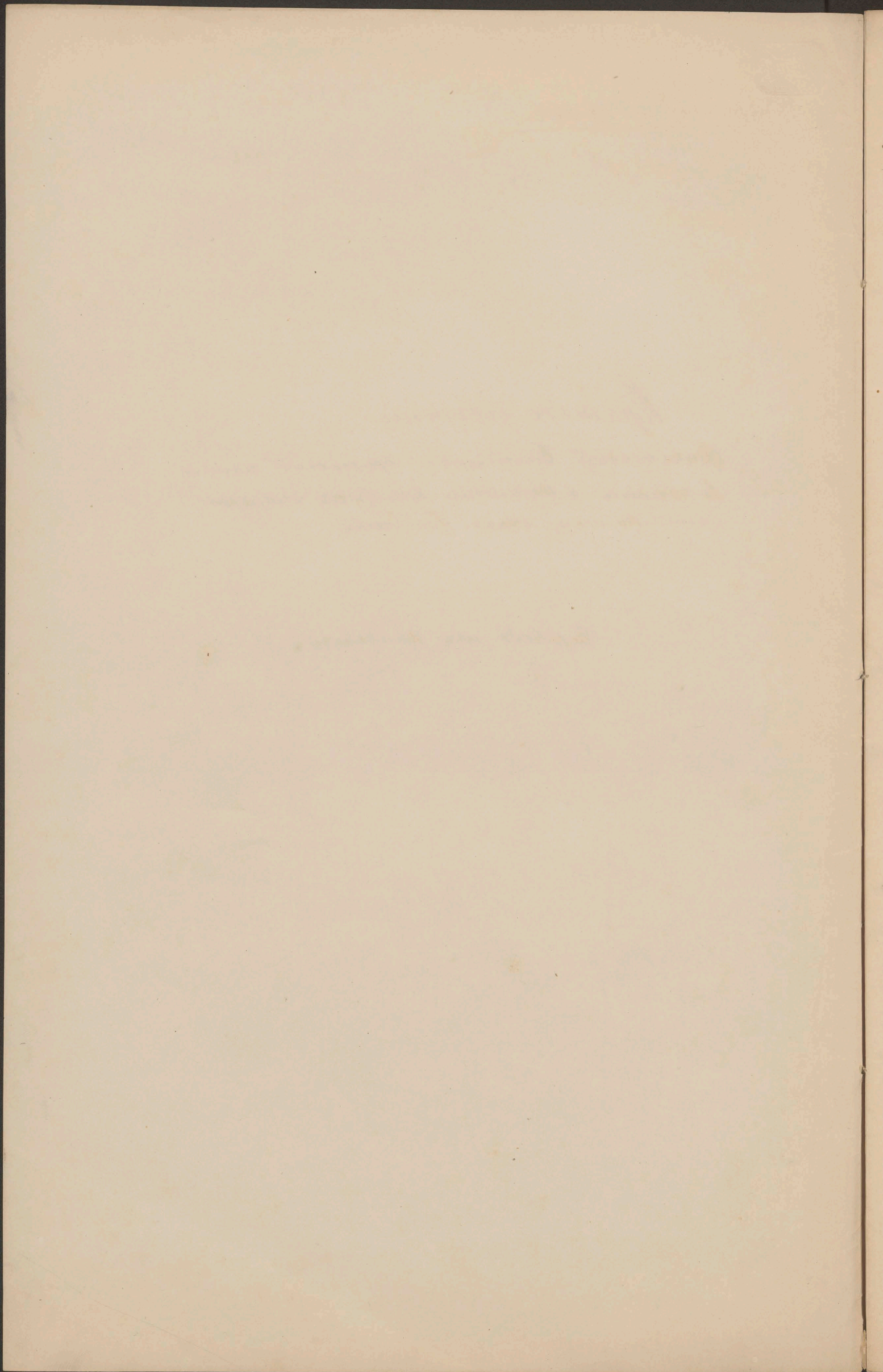


Извлечение из проекта.

Краткое описание

Гуманитарной Сестринской приютской школы,
в проекте о Медицинском Крестовом Земле
Сест. Поуправ. Андр. Градских.

Перевод из немецкого.



Публичный Кредитъ

Слѣдствіемъ опредѣленій соотворителей науки политической экономіи, кредитъ это есть взаимное доверіе между ссужающимъ и ссужаемымъ, подъ условіемъ возврата займа въ продолженіи известнаго времени и аннулированія времени рронтальстvomъ даннымъ ссужающему въ полученіи несомнѣнной прибыли, въ будущемъ. Но, справедливо мнѣніе Менгоборскаго выраженное имъ въ его сочиненіи, Institution du credit mobilier то, съ теченіемъ времени, при умноженіи потребностей и болѣе развитіи общественныхъ сношеній, кредитъ, принявъ болѣе обширныя размѣры, а посему прежнѣе опредѣленіе его считалось недостаточнымъ. J^{re} Au Fresnes里昂 въ своемъ сочиненіи Etudes du credit public писанномъ въ то время, когда Англія была переполнена разнаго рода облигациями, неодобряя выпуска облигацийъ не представляющихъ достаточнаго обезпеченія даетъ несмотря на то очень хорошае опредѣленіе кредита онъ говоритъ: „общественный кредитъ

посильной своей натуре представлять
двойную выгоду; она способствует
соединению снль и раздѣленію тяжес-
тей. Такой кредитъ весьма выгоденъ
и нуженъ вслѣдствіе того, что требуется съ
одной стороны раздѣленіе труда
или денежной утилиты если она
для одно временно утилиты ста-
новится прелюбительнымъ временемъ,
съ другой стороны совокупленія
снль или капиталовъ. А. Уильямсовскій

§. De la circulation et du credit. представ-
ляетъ самое лучшее опредѣленіе кредита,
который по его словамъ, „капиталъ
статическій / immuable / движимый
А въ какой степени это понятіе оказы-
ваетъ благотворное вліяніе въ приложеніи вообще къ
земельной собственности подтвер-
ждается словами Волосковскаго / Discredit
foncier / который, упоминая о Франціи
говоритъ; причины упадка земледѣлія
во Франціи состоятъ въ недостаткѣ
движимыхъ капиталовъ, нами же
земледѣліе, сравнительно стоитъ
еще на низкой степени развитія

тьмѣ болѣе нуждается страна наша
 въ движимыхъ капиталовъ. J^{no} Flandin.
 которому Правительство Франціи по-
 ручило составить докладъ касательно
 вопроса du credit foncier, или о кредитѣ
 Земскаго обезпеченія, приводитъ слѣдующіе,
 лучшіе всего принятыя въ настоящее
 переломное положеніи, кредитъ со-
 единяетъ неразрывными узлами ка-
питалъ и трудъ." Въ настоящемъ
 случаѣ мы въ теченіи переходнаго
 времени можемъ и должны положить
 основаніе совокупленію капиталовъ и
 труда.

Придерживаясь слѣдующимъ мнѣніемъ
 умеренныхъ экономистовъ, мы видимъ,
 что хорошо понятое и хорошо при-
 мѣненное общественнаго кредита
 не только не должно опасаться, но
 на противъ онъ долженъ быть почи-
 таемъ источникомъ народнаго
 богатства. И такъ общественный
 кредитъ основывается на всеобщей
 увѣренности, что стоимость, выра-
 жаемая кредитнымъ учрежденіемъ,
 можетъ быть при надобности
 въ теченіи извѣстнаго срока

выплатена обыкновенного ходячего моне-
того. (X) Вообще кредитъ отличается под-
вижною и известною стоимостью; это
то подвижное выражение стоимости
есть кредитный билетъ. Курсъ кре-
дитнаго билета зависитъ отъ двухъ
обстоятельствъ отъ его
и отъ большей или меньшей обяза-
нной или прибыли. Достоинство кре-
дитнаго билета состоитъ въ воз-
можности замѣненія его на ходя-
чую монету въ известную дан-
ную, что называется достаточ-
нымъ обеспеченіемъ; прибыль же
билета есть выраженный на немъ
процентъ въ известный срокъ
назначенъ.

Все это идетъ въ томъ, чтобы кредитъ
применить истинно полезнымъ образомъ
т. е. относительно всякихъ такихъ обстоятельствъ,
которые вызываютъ къ нему въ кредитъ.

Все именно для того представили мож-
ное и обширное значеніе кредита,
чтобы опираясь на Авторитетъ, сдѣ-
лать что въ немъ исключительно
помощію кредитъ примененъ быть можетъ.

(X) Кредитное учрежденіе представляетъ два имени подъ разными
кредитное учрежденіе само по себѣ существуетъ когда производитъ
постоянно финансовыя операціи для асимиль операцій и кредитное общество
въ определенное, стремящееся къ достигнутаго извѣстной цѣли.

2
и

Краткое обзорное
наше финансовое
вой системы.

Выше уже мы рассмотрели причины,
побуждающие нас к принятию на от-
ветственность собственностью за единственное
основание предстоящей организации
и вытекающие отсюда мы уже в вышеука-
занных пунктах вывели логически
заключение о необходимости кредитного
общества. Необходимость составления
кредитного общества еще больше под-
крепляется при ближайшем и более
много стороннем рассмотрении пред-
мета. Ибо каковы бы должны были
быть условия, что мысль Правительства
реформы истинно велика и благо-
родна — но что Правительство при ее
осуществлении неизбежно встретит
значительные препятствия. Посему,
имею в виду, сословие Польских
или когда не только столь великого,
как в настоящую минуту, призвания,
Польские должны как бы посредни-
ками между Высочайшею властью
и самим низшим классом населения
для введения его в храм свободы, в
настоящую минуту Польские
должны думать так чтобы народ

созрѣвшим и разсматривая исторію
своего прошедшаго, не прокинемъ тѣхъ,
которыя превращая его какъ матери-
альнымъ богатствомъ, такъ и просвѣ-
щеніемъ, могли имѣть вліяніе на его
судбу. Упуститъ благоприятной су-
чай, невыполнимъ своего призванія, не
осмотрительно потерять нынѣшнее время
значитъ навѣки самантнать себя, поте-
рять на всегда нравственное вліяніе
оказывать которое нами ильдуется
какъ *de jure* такъ и *de facto*.

Освободившись отъ всякаго наглаго
педантизма, мы должны представить
подробные планы основнаго предла-
гаемаго нами кредитнаго общества
въ которыхъ мысль практическая
преобладаетъ, именно та которая
сиритъ къ двѣстлительному осу-
ществленію выкупа. Основанія эти
и средства на первый взглядъ невообразы
отношеній согласны со главными
основаніями финансовой теоріи. Но
должны мы повторить, что въ нашемъ
убѣжденіи не край сотворень для на-
уки но извѣстное помоченіе извѣстнаго

J.

условія сотвораютъ известныя при-
 мѣняемыя въ оныхъ условіяхъ учреж-
 денія. — Двойственно практическіе
 лишь тогда потребности своего
 времени отъвѣдаетъ не обращая не
 дающего вниманія съяснено ли оно
 по прихвильмъ случайнаго или нѣтъ.
 Кредитъ прихвильмый востать проуз-
 вѣстателю Государствахъ, должиеть
 насъ убѣдить о необходимости оного
 у насъ; но кредитъ въ таковыя именно
 прихвильмъ какъ у насъ, это исъясне
 ние общаго кредитнаго обыкновеннаго
 оборота — потому что посредствомъ
 кредитнаго учрежденія мы не имеемъ
 ны удобряеть свою собственность отдавая
 оную только подъ залогъ, но должиеть
 воспользоваться кредитомъ для осущес-
 вленія выкупа.

Въ прочахъ и въ другихъ Государствахъ
 находятся кредитныя институты
 которыхъ цѣльмъ оказались практи-
 ческими хотя онѣ не совсѣмъ согласи
 съ строгими финансовыми теоріями
 указанны въ теоретическихъ книгахъ.
 Мы видимъ какія въ этомъ отноше-
 нии

/

были принимаемы и торы во Фруссии,
во Данноверге и других Государствах
Европы. Мы можем заимствовать то
ко то, что для нас нужно и пр. во
Восточной Фруссии каковой Полноту
ответственно за кредитное общество,
хотя бы непринимая ни какого уча-
стия в операциях и кредитов посто-
яного. Тут само по себе возникает
вопрос отъ чего дало которое каже-
ся такъ нелогически можно оди-
нораз осуществить. — Большинство
собственниковъ этихъ провинцій
убождившись въ томъ, что действитель-
нымъ благомъ края есть именно зем-
ская кредитная институтъ захотъ
ли одну учредить и дабы билетны об-
щества кредитнаго штыль всегда
отличный ходъ, прибегнули къ сред-
ству обеспечить оныя гарантию встать
поземельныхъ собственниковъ ибо
хотя это кажется нелогически
и обращительнымъ однакоже обез-
печивая курсъ билетное предоста-
ляется всякому штылю билет-
ны ть выгоды которыхъ отъ

ходячей монеты получить монету.
 Этимъ именно сдѣлалось то что билеты
 этого общества шибки курсъ больше би-
 летовъ другихъ банковъ. Мы можемъ
 принять усебя эту солидарность Коопе-
 ративнаго фонда поддержания курса билетовъ.
 Вообще, солидарность общаго кооперативнаго
 фонда больше какъ моральная гипо-
 тека нечеловѣкъ какъ обремененіе ибо не
 было другая фонда пристроить всяка-
 ній недостатокъ отъ фонда были бы
 распределены на раскладки между
 членами общества, а хотя бы это
 и случилось то можетъ быть въ
 незначительной мѣрѣ. Гарантія же
 солидарность членовъ принята въ дру-
 гихъ кредитныхъ установленіяхъ.
 [Честнаго листу] закладная мѣта
 билетовъ Царства Польскаго, гарантія
 руются въ банкъ достояніемъ общества,
 состоящимъ изъ заложныхъ ему
 недвижимыхъ имѣній, а собственно
 участвуютъ въ гарантіи все заимщи-
 ки. Это кровное ручательство въ банкъ
 членовъ общества служитъ тому
 что курсъ билетовъ всегда хороше.

Закладная листа Тамбовская обеспечена гарантией всего дворянского сословия какъ доказываетъ пунктъ устава. Того же откровенно невозможно, по нашему мнению, надеяться на хорошею курсъ билетовъ, единственнаго обеспечения которыхъ есть ответственность за ними крестьяне, ходъ же билетовъ было важно для всѣхъ поместныхъ оныхъ съезд. для всѣхъ пом. — что бы дать билетамъ ходъ на роентъ его Государственнымъ, нуно, чтобы помещики гарантировали уставу по гарантованному вѣсомъ и процентомъ, а Правительство обеспечивало взимание этихъ вѣсовъ наравнѣ съ податями. Гарантия помещиковъ въ этомъ отноше нии съ первого разу кажется странною, ибо продающіе ругаются задолжн ково; кредитное общество платитъ сполна помещикамъ за землю куп ленную крестьянами — следовательно крестьяне являются кредиторами общества, и потому трудъ ихъ при надлежитъ имъ самимъ они ни шимъ должны удерживать долгъ свой

Это казалось бы рациональнейшим и единствен-
 веннымъ послѣдствіемъ всекупной системы—
 если бы мы всей этой системѣ не добавили
 прозе и болѣе практически полезныя
 скорѣйшаго цѣля. Но дѣйствительно выво-
 до того чтобы сказать, что крестьянину
 будетъ сносить заработанныя трудомъ
 своими деньга и то если заработаетъ въ
 кассу кредитнаго общества— мы говоримъ
 Польшику тотчасъ сразу и тѣмъ же аккредо-
 амъ и получаетъ само право на соответст-
 венное количество работы. Грѣхъ это мы до-
 стигаемъ альфундоуаго: а) Крестьянину
 облегчается приобретение собственности ибо
 трудъ для него вещь не новая б) Обеспечи-
 ваясь польшиками необходимо для нихъ
 работу безъ которой при наступленіи хо-
 зяйственной реформы они подверглись бы ра-
 зоренію в) Обеспечивая лучше всего курсъ
 билетовъ ио наилучшую ипотеку безъ сом-
 нѣнія представляетъ отътественность или
 сть всагоихъ поземельныхъ владѣльцевъ д) Пра-
 вительство, / при настоящихъ сатруднител-
 ныхъ обстоятельствахъ въ которыхъ реформа
 возможныхъ отроахъ осуществляема ввс-
 ти его должна /, свободно отъ всякаго

нового затруждения въ британсовыя отно-
шенія — оно принята окончательное въ
сканія съ помѣщиковъ, такъ сильно этиши
способствуетъ кредитному обществу что
безъ правительственнаго кредита обойтись
можно будетъ.

Изъ приведенныхъ примѣровъ замѣтитъ
можно, что въ Галліи по силѣ добровольнаго
присутствія помѣщиковъ къ обществу и
законнаго принятія оныхъ обществомъ
существуетъ гарантія Дворянскаго сошо-
вья . Въ Царствѣ Польскомъ от-
вѣтственность общества всеми своими до-
стоянствъ, и следовательно въ крайности
продажа замоченныхъ имѣній на попол-
неніе недоимокъ общества существуетъ
по добровольному соглашенію присутва-
ющихъ къ обществу — Въ Ганноверѣ доз-
волено крестьянамъ брать займы
только освобожденная отъ повинностей
касательно помѣщиковъ — или по его согла-
шенію. Этими займами крестьяне мо-
гутъ выкупать займы следовательно
въ некоторой смыслѣ участвующимъ
руководство подобно нашему. Наибо-
лее подходящій къ нашему предположенію
Прусскій уставъ, не удовлетворяетъ осталь-
однакоже

нами предложенных условий — для того что
 обстоятельства в которых находимся не
 исключительны. Но довольно нам указать
 что разная Государственная приемными кре-
 дитом предложенных условий в которых нахо-
 димся — отходит от старой и старой
 теории. — Для того мы, выходя из
 сущности, духа, и цели Реформы видим
 что на счет общей Государственной помощи
 общая потребность уравновешивается
 общим согласием — и действительно
 скажем, что страна наша без труда
 крестьяне обеспечит что трудом и
 всего крестьянским дойти до собственнос-
 ти и что необременная и мы рождаем
 са вносим приобретаем право на труд
 этого, без которого все богатство края
 было бы только номинальное. Приобретая
 право на труд, мы не отторгали миллио-
 ны людей к праздности доводим по-
 степенно обязательной труд к истин-
 ному значению его т. е. к свободному
 труду без переворотов без никакой потери
 без ущерба экономике края. Дабы же рас-
 полагать трудом этим, надо иметь
 на свой право, дабы иметь право мы

f

должны свои права выдвинуть вперед, дабы трудъ
этотъ былъ и для крестьянъ съистинною
пользою мы употребляемъ его стоимость въ
кредитное общество которое намъ употребляю
стоимость крестьянской земли. — И такъ дол
жны принимая все это во вниманіе при
нять необходимыми гарантію для крестьянъ,
относительно взносовъ. Но всегда для кре
дитное установленіе способствуетъ только
частному выкупу отъ обязанностей, тяго
стною или на личность, или на крестьян
ской земли — тамъ для этого нужно долгое
время, — и она можетъ быть стоиловити
пройдутъ безъ ущерба, ибо никто не сома
сится на продажу попользованью, нпр. по нѣ
колько морговъ, то для того однимъ нѣ
главными условіи выкупа обязательность
для обѣихъ сторонъ. Россія имеетъ на
Большее количество земли въ пропорціи
къ населенію; нигдѣ малая крестьянская
культура не находится въ большемъ про
тигнутахъ съ собственностію помещика
и нигдѣ такъ незасильтенъ перевѣсъ боль
шого капитала надъ малымъ — какъ
въ Россіи, эту несоответственность можно
уничтожить только общаю радикальною
реформа на дельцовъ.

X. Въ отдаленныхъ провинціяхъ два $\frac{1}{2}$ проценты выкупленной земли
до сихъ поръ.

Приняв в основание гарантию помещиковъ и не утѣхаясь съ виду что переходное время предначертанное рескриптомъ неблаженнаго Царя больше способствуетъ къ примѣненію радикальной реформы — мы предлагаемъ совершить оную въ продолженіи Царствъ XX. капитализмъ трудъ крестьянъ нашихъ действительную пользу, посредничествуемъ же между Помещиками и крестьянами кредитное общество. Для того кредитное общество должно быть истинно практическимъ, а следовательно полезнымъ, оно должно соответствовать потребностямъ края и условиямъ реформы; должно подать средства къ единовременному наделенію крестьянъ собственностью, обеспечить Помещикамъ работу крестьянъ и дать имъ капиталъ равнозначущій цѣнности уступленной имъ земли. Надлежащая собственностію оно должно только самимъ обеспечить Правительство въ исправномъ вниманіи повинностей отирая ихъ наминой ответственности.

Это есть упрощеніе направленной къ выкупу обыкновенной единообразной

XX. Остающаяся незначительный долгъ на дальній срокъ.

и аммикомъ продолжительной зимней
системы, увеличенной впервыя какъ
процента отъ стоимости, а потомъ
какъ погашенія оной системы столь
неудобной и столь непонятной для
большинства крестьянъ и столь вредной
для вотчинниковъ, ибо повторяемъ крестьянину
легче всего приобрести собствен-
ность трудами, къ которому онъ при-
выкъ и въ которой такъ нудаются
помещики. — 50, 40 или даже 30. летъ
это срокъ который въ понятіяхъ просто-
людиа вообразится ему новымъ вѣко-
вымъ деломъ; крестьяне знаютъ что
могутъ попасть въ недоимки, и конца
платежу нечашотривать. Объяснитель-
ный на дѣлѣ собственности долженъ
имѣть цѣлью устройство крестьян-
скаго сословія, неразрушенія нынѣ су-
ществующихъ хозяйствъ и обеспечение
казенныхъ повинностей.

Насаму вся операція кредитнаго об-
щества обращается въ аллюдирующую
кредитъ. Общество платитъ помещи-
камъ действительную стоимость
[equivalent] цѣпуренной или крестья-
намъ велики — помещику утратившей

пополюгодьямъ впередъ (X) погашающіе: долговъ
 взносы и проценты получаютъ право на ис-
 вѣстное количество рабочихъ дней - крестья-
 не исправляя эту работу, выкупаютъ
 его усадьбы и пахатныя земли - въ ито-
 ствѣ они выкупа - Правительство обеспечи-
 вается въ получеіи повинностей лично
 собственности каждаго. Кредитное об-
 щество пошлоръ погашеній вынужденныхъ
 или бшлтовъ, выводитъ ихъ изъ курса и
 само упрощается. - Это какъ общее дви-
 женіе выкупной системы, но какъ измѣнѣ
 существуетъ уплата единовременная
 крестьяниномъ всей стоимости своего
 участка, или даже годичной взносъ те-
 выкупной шимъ, соответствующій вы-
 купному туду. - Следовательно, вообще
 въ теченіи переходнаго времени, Колѣ-
щикъ и община составляютъ неразрыв-
ную въ самомъ строгомъ финансовомъ
отношеніи единицу, но постепенно
они болѣе и болѣе расходятся и наконецъ
по истеченіи срока, каждой членъ общи-
ны дѣлается единицею независимого

(X) Механизмъ этотъ ускоряетъ амортизацію - какъ
показано въ таблицѣ.

и получает самостоятельное экономическое финансовое и юридическое значение.

В этой системе не принималась во внимание капитализация Рента по труду, и совершившееся преобразование через Р. м. либо организация труда показывает совершенно возможность операций. Пошлинный долг не будет приписываться к числу век креду, а лишь вперед и само получает право за счет труда. Приписывание вперед кроме того что дает право на труд но сообразуется с действительными механизмами к скорейшему погашению долга - либо процент от внесенной вперед суммы не платится. / как указано в таблице / совершая операцию через Р. м., скажем на первый взгляд, что Пошлинный слишком большой платит процент от полученных сумм - как процент от не может быть присваиваем как малый - но действительно, платит только труд и не платит больше его стоимости, кроме того погашитель билетом, т. е. Пошлинный погашает $\frac{1}{2}$ от своих билетом, следовательно если бы назначить и $\frac{1}{2}$ процентом то вышло бы гораздо

менты оныхъ взносов — то 4 процента
пошукать отъ общества кредитнаго по
мьрѣ уменьшающагося капитала.

Дабы потери небыло для Помещиковъ,
Правительство должно вспомоствовать
въ аккуратномъ исполненіи повинностей
крестьянъ, которыми трудъ впередъ уми-
няетъ Помещиками въ кредитное общество
и для того работа крестьянъ обеспечи-
вается помещику отъ ответственности
крестьянина предъ общиною, ответст-
венности общины предъ помещикомъ,
содѣйствіемъ помещицкихъ мьрѣ-ре-
ходное состояніе способствуетъ то-
му, что крестьяне небудучи совершенно
вольны могутъ безъ ропота, на мьстѣ
быть удержаны и наклонены къ тру-
ду котораго похваля годична только
для помещиковъ и вѣчная для са-
мыхъ крестьянъ. Не одного только
труда подневнаго принадлежатъ помѣш-
нѣ землевладѣльцы, Не одни только
крестьяне пользовавшіеся палатною
землею или огородами должны быть
обеспечены въ судьбѣ своей. — Для эти
потребности опять соединить можно

вообще помещной системы на будущее.
Политику придется вводить годичную
целу эту по большей части политику
находить из числа сирот и батраков.
Следовательно из числа насчетной
Комиссии уездного и земного Началь-
ства, часть малолетних должна быть
удержана в той или другой семье
малолетних, или иначе говоря, рабы ка-
питализируя труд свой, батраки
могут считаться освобожденными
земельщиками. — Тогда реформа будет
действительно обнимать все сельс-
кое население — из малолетних $\frac{2}{3}$ состав-
ляет еще достаточную часть
из числа батраков считать освобо-
жденными и приволаживать к себе
земельных хозяйство его могло быть
развитием.

Для того система капитализации
труда раздвигается на две отрасли —
на собственно подневный труд, и на
труд целу. Первая соответствует
при амортизационном механизме
главной сущности, вторая соответст-
вует форму опекунского совета

считая на одну десятину по 6 руб. или
как обыкновенный бойль счет по 80 руб.
за душу съб. десят. первую мы же
лучше бы совести погасить чрез Р. лотъ,
вторую как необратимую от-
ставили еще на дальний срок^x, изъ
этого следует, что для батраковъ
отдается изъ земельная часть земли
изъ лучшей мирской или изъ лановъ
помещичьихъ; определяетъ же это
окопательно счетная паша. в
всякомъ случае земельнаго количества
за которое нужно для того чтобы ба-
тракъ сдѣлать былъ по крайней мѣрѣ
огородникомъ. Положимъ отдаленно земли
на стоимость a , изъ махованья $\frac{2}{3}$ идущу
на обшій амортизаціонный счетъ что
выходитъ $a + 6$ значитъ по истеченіи
Р. лотъ батраку отдаетъ $a + 6$. Въ
стоимости котораго онъ поучаетъ
земли a прочее 6 какъ бы для об-
щей пользы употреблено такъ дал-
ше быть обшимо возвращены $\frac{2}{3}$
махованья отдается батраку до-
ручъ — все тутъ примѣрно въ таб-
лицѣ всяки цѣны цѣны 32½ руб.

* Но капитализація совершается чрезъ тотъ же переходный періодъ
Р. лотий —

и примерно отъёмши стоимость батрацеской земли насущему №. изъ-
малованья $\frac{2}{3}$ т. е. 21, 67 $\frac{1}{2}$ идетъ наоб-
щее поощеніе — землю батракъ полу-
чаетъ въ стоимости №. р. а слѣдующее
еще батракъ получаетъ отъ общины
реманентовыми и денегными посо-
бїями — Въ этомъ случаѣ содѣйствию
касае Земскаго вспоможенія
въ первый разъ оказывается большаго бла-
га. —

Во проектѣ нашемъ мы толки при-
няли какъ норму грунтовъ для выку-
па в. морговъ / 3. деся. 702. с. / пахатной
лучшей земли но если эти 3. десяти-
ны 702. сажня Правительство найдетъ
малыми надѣлами таблица наша
указывающая при каждаго надѣла
по 2 морга стѣнокоса, въ пользованіи
судитъ можетъ образцомъ въ осу-
ществленіи реформы, считая на-
дѣлы по 8. морговъ. Вовсякомъ случаѣ
это неотмѣнить финансовой сис-
темы — Помощнику пишется бы-
лѣтнимъ обществомъ вся стоимость
земли уступленной крестьянамъ

А

Полтышникъ гарантируетъ взносы въ
 кредитное общество — Эта гарантія
 больше всего содействуетъ тому что
 моментъ владѣнія определеннаго
 амортизаціею и процентомъ всегда
 известенъ и точенъ. Больше же об-
 щества. / облигаціи 4% процентныя /
 имеютъ двойную цѣнность они под-
 вергнутся структурціи цѣны все время
 оборачивая, но сохраняютъ постоянную
 непоколебимую цѣнность какъ знакъ
 ответственности определеннаго сред-
 ной платы т. е. равнающійся ис-
 вѣстному труду. Этого преимуще-
 ства дать не можетъ никакая дру-
 гая организація, а сколько изъ этого
 выгоды въ болѣе или хозяйственныхъ
 работахъ и предприятияхъ всякій
 легко пойметъ.

Коль скоро гарантія полтышниковъ
 признана бюджетъ возможного и
 полезного Правительство должно
 бюджетъ ризаться въ выяснаніи взно-
 совъ алдуемыхъ отъ полтышниковъ
 наравнѣ съ податнымъ — гарантія
 полтышниковъ безъ какихъ възысканій

/.

неповищаетъ се собою тѣхъ пошлостей
которыя ошудать должно ибо одно
изъ главныхъ средствъ обезпечить
курсъ бумажныхъ билетовъ отъ права
выскаанія оно чинъ строже тѣмъ бо-
лье доверія.

Кредитное общество Царства Польскаго
пользуется дарованнымъ ему самимъ
строгимъ правомъ выскаанія и кривовой
ответственности заемщиковъ. Всеми
право выскаанія должно быть присвоено
дирекцїи общества. Для помощи ди-
рекцїи какъ въ полученїи събываемыхъ
взносовъ, такъ и въ отномъ въскливанїи
устанавливается въ каждомъ уездѣ одна
вспомогательная кантора. Въ случаѣ
неаккурятности въ платежъ взносовъ
и процентовъ, такъ какъ остается
погода времени — то въ продолженїи
этого времени шьстная канторная
кантора получаетъ приказанїе о
высканїи съ должника. Начальникъ
канторы выбирается изъ среды ко-
ммунальскихъ; предъ отправленїемъ въ
шьянїе должника, начальникъ сно-
сится съ шьянскими полицейскими

f

властями, и съ ними приступаетъ къ описи и оцѣнкѣ движимости, если послѣдней недостаточно для покрытия долга и поддержекъ взысканій, / о которыхъ въ уставѣ должно быть особо упомянуто / то онъ принимаетъ шиллинъ въ Администрацію, обращая при этомъ вниманіе на долгу Правительству и предупреждая обществу, остальное же по своему усмотрѣнію опредѣленнаго / въ уставѣ / за Администрацію вознагражденія, - оставляетъ въ пользу должника. На годъ времени шиллинкомъ достаточно для того, чтобы общество было всегда уверено въ полученіи аннуитета.

Самбы по непредвиденнымъ обстоятельствамъ, несмотря на взысканіе и Администрацію, шиллинъ не могло выдать долг - то общество приступаетъ къ продаже сего шиллинга, вноситъ Правительству аннуитетныя суммы, въ кассу же свою вноситъ всему недоплатенное, равно какъ весь свой долгъ. Уставъ опредѣлитъ получаемыя при этомъ, обществомъ денежныя пенни, которыя должны быть употреблены на увеличеніе кассы земскаго вспомо-

существования для крестьянъ. Въ случаѣ
замедленія или невозможности въ полу-
ченіи слѣдующихъ капиталовъ дирек-
ція раскладываетъ недочетъ невестныхъ
помѣщиковъ этой губерніи и такимъ
образомъ владельцамъ бѣлгородовъ обещан-
на никогда не будутъ терять оста-
новки въ взысканіи оныхъ. —

Кромѣ этихъ важнѣйшихъ гипотезъ
новыхъ основаній, работа всего сельскаго на-
селенія, накапливающего богатство
произведеніями земли, улучшающего
оную, дѣлая все больше и больше способную
въ болѣе и лучшую производительность
или другими словами употребле-
ніе оборотнаго капитала для улучше-
нія солиднаго капитала. *Forcier* дѣ-
лаетъ стоимость помѣжнаго все вы-
ше и выше. Уматривая же что по
такимъ признакамъ производительность
годичная превосходитъ годичную слѣдую-
щую уплату, тѣмъ самымъ поддер-
живаетъ силу ипотеки выпущенныхъ
на стоимость этой земли бѣлгородовъ.

Гарантия помѣщиковъ въ уплату
взносовъ и процентовъ, такъ же оконча-

тельное взыскание или Правительство
 воле и взыскание работы от крестьян,
 все три гарантии соединены в одно
 означает то что Правительство должно
 дозволить своим финансовым установ-
 лениям войти в расчеты с обществом,
 чтобы и Польщики и штыи помы
 т. е. чтобы в опеке совете за долги пере-
 числи все капиталы общества ему предо-
 ставляется только получить свои долги,
 тяготящий на выкупаемых и все
 тальная же часть капиталов остаю-
 ся в руках Польщиков. По сути кре-
 дитное общество, опирающееся на все-
 общей гарантии, будет нудатся
 в ней только относительно взносов и
 процентов от суммы, которую гасит
 Правительство соглашаясь принять
 в залог своего долга. — Так как
 эта часть суммы не будет иметь
 оборота — то она должна быть вы-
 плачена наличными деньгами, равно
 как и проценты от них; так что
 бы Правительство периодически получало
 свои долги и по истечении того же вре-
 мени получило отой сполна, равно как

./

и отъ него проценты, купоны по силѣ погашен-
ной капиталовъ соответствующихъ вы-
пускнымъ кредитнымъ обязательствамъ сум-
ма оставшихся еще или общ. к-го
узнать для того утмачивать отыясель
дучетъ напечатаннымъ Бюджетомъ. но если
для Правительства все равно периодически
получать напечатаннымъ или до окончатель-
наго срока 12. лотъ то можно будетъ
допустить утмачивать билетными общесу-
ва - потому что использование билетного
принуждаетъ къ утмачивать напечатаннымъ, такъ
ко что оно можетъ произойти прибли-
жаясь къ сроку 12 лоттими, но все на
окончательный срокъ заимствъ поайтуче.

Уточня касаются остальныхъ ещеду-
емыхъ кредитному обязательству суммъ и
отъ нихъ проценты то вытмачивание
ихъ недолжно неправомерно производу-
ся своего монетою. Билетны общесу-
ва и купоны, срокъ которыхъ уже про-
шелъ, немедленно заприматимъ мо-
гутъ быть утмачиваны и такими
образомъ выводимы изъ курса. Разу-
мается, если бы какой нибудь мо-
нополистъ продать кому нибудь свои

билеты и много утмачивать ими въ кре-
 дитное общество — то они обязаны вытла-
 чивать Государст. монетою; тогда при-
 обрѣшій билеты общества съ шихъ ку-
 понами чѣтверень, что получитъ изъ кассы
 общества слѣдующую ему сумму съ про-
 центами; если же приобрѣтъ билеты безъ
 купоновъ, то сумма капиталъная безъ
 процентовъ будетъ ему вышложена. При
 такихъ условіяхъ никого неустрашитъ
 мысль окупленіи билетовъ на всю стои-
 мость выкупаемой крестьянами Земли
 и сии въ другихъ Государст. некоторыхъ
 кредитныхъ установленій не собственностью
 отдаваемую какъ бы въ шихъ залогъ,
 дають до $\frac{3}{4}$ ея стоимости — то и насъ,
 при выше указанной гипотекъ вытмачива-
 ніе дороже всей стоимости крестьянской
 земли, билетами будетъ хорошо при-
 нятыми въ обществѣ разумнѣиш и билеты
 будутъ шить курсъ отличный. —

Изъ выше сказаннаго нами слѣдуетъ,
 что каждае изощреніе билетовъ об-
 щества изъ курса т. е. приобрѣтеніи ихъ
 капиталистами само собою требуетъ,
 чтобы погашающіи взносы и проценты

были вытискиваемые другого рода стоимо-
мостию то есть Государст. монетою. Въ
слѣдствіе этого касса общества будетъ
всегда имѣть на соответствующую сум-
му наличности, для заложна ея на свои
билеты. А такъ какъ наличности будутъ
вступать въ кассу передѣлски то, по всей
справедливости, погашеніе наличности
кредитнымъ обществомъ должно быть
производимо по чредѣю овышедшихъ
такимъ образомъ номерныхъ, которые
слѣдовательно могутъ быть немедлен-
но заложены тотъ же день публикуется.
Несомнительно что большая часть осно-
совъ будетъ производиться билетами,
которые равно какъ купоны будутъ
уничтожены.

Проектъ нашъ ведетъ благо для
крестьянъ больше и больше возбужденіе, по-
средствомъ хорошаго развитія самаго
проекта. Земледѣіи нуждается въ де-
нежныхъ пособіяхъ и для того учреж-
даются кассы Земскаго вспоможенія
ванія для крестьянъ собственнымъ ка-
питаломъ.

Кассы Земскаго вспоможенія

составляются изъ того, что погашение
двухъ миллионовъ сума долга совершаемая
въ продолженіи двухъ періодовъ, очень
упрощается въ работахъ счетной палаты—
но все же хотя окончательное погаше-
ние совершится и нѣскольکو раньше на-
значеннаго срока— но такъ какъ этотъ
избытокъ Помещикамъ уже выможенъ,
а крестьянскимъ отработкамъ изъ этой
сумы оставшаяся въ касѣ кредитнаго
общества, возвращается помещикамъ
единовременно тѣ издержки которые
они понесли на содержаніе кредитнаго
общества; понеже же въ родѣ подати,
отъ количества земли.—

Сума которая осталась отнюдь въ
касѣ, избытокъ этотъ, или резервъ упо-
требляется на составленіе касъ вспомо-
жествованій. Они имѣютъ цѣлю: 1, спо-
собствовать развитію и усовершенствованію
земледѣлія. 2, Подать помощь въ
случаѣ нежасть.— слѣдовательно совет-
венники крестьяне будутъ имѣть
право брать займы, а такъ какъ
займы немогутъ быть безъ обеспе-
ченія то займы могутъ быть только

соответствующей собственности Заемщи-
ка. Эти кассы будут иметь первоначаль-
ный фонд, образованный из избы-
тка уплаты Помещиками при покупке
12. лотъ и избытка умиленных крестъ
янами вносимъ при покупке 21. лотъ т. е.
и когда малозначительная часть осуж-
дается вилътовъ невыгодныхъ курсъ.
какъ въ таблицу указано, что
въ 12. лотъ выводится больше 5. вилътовъ.
оттого нечего опасаться излишества креди-
тныхъ вилътовъ малодовольно кассы
вспом. кругъ дѣйствій своихъ могутъ
разширить на более чемъ первоначальный
фондъ и это поудобно кредитъ.
Кредитъ безопасно расширяя въ три раза
наличнаго Фонда, опирая Заимоц на
собственности помещичьей крестьянъ,
содержащая истинными благодѣльствомъ
края. Разумѣется нужно при этомъ
будетъ составить извѣстную норму
до которой простираться можетъ сумма,
соответственно стоимости залога — и
кондиціи которыя должны принять
заемщики. Эти кондиціи должны
быть самая легкая — потому, что

главная цель каков способствовать развитию
 земледелия. Для всего Земледельческого союза,
 и для края презаблавно
 важна возможность займа на выгодных
 условиях. Тогда употребительная каков
 вместо издержки принесут чистую при-
 быль, а экономия края увеличит прои-
 зводительность и следовательно богатство.
 Но и в то время, когда крестьяне выкупают
 большую часть собственности, а оставшаяся
 выкуплена только весьма незначительная
 они могут быть уже почитаемы собою
 землевладельцами и отвечать самим
 за себя. Тогда система податей Гобин
 опираясь на собственности будет иметь
 отличное обеспечение, тогда такая прямо
 выраженной личной собственности крестья-
 нин, она будет составлять ипотеку
 для оставшихся еще выкупов. Крестья-
 нин могут оставшей долей восполь-
 зоваться или одновременно, или же по-
 гашающими взносами, но приспособив
 шель взысканий и хотя это будет
 родъ какия, но столь незначительной,
 что его можно считать скорее как
 побуждающее средство к труду, нежели

какъ время. посылу оставшіяся тогда
билеты, срокъ погашенія которыхъ
продлиняется еще 15. лѣтъ, будучи дос-
таточно обеспечены крестьянскою собор-
венностію неупридаются въ гарантіи
Полышкинѣ. Въ переходномъ срокѣ
кончается кругъ дѣйствій нашего кре-
дитнаго общества оно утрачиваетъ ос-
тавшуюся малозначительную часть
дохода Правительства, уплачиваютъ
крестьяне взносами въ часть оъ подаян-
ли въ казначейство уѣзды, тогда-
то именно наступаетъ время воз-
никнуть новыя, постоянныя кре-
дитныя установленія. Собствен-
ность Полышкина совершенно отдѣль-
ная, представляетъ новое средство для
составленія общества на новыхъ отъ-
ныхъ условіяхъ. Ухота мѣдно кре-
дитное общество не создаетъ новыхъ
капиталовъ, — но мобилизация опредѣлен-
ной стоимости или кредитъ необло-
димо нуженъ вездѣ, гдѣ край необходимъ
на пути развитія. Новорію-тогдаго
должно возникнуть кредитныя об-
щества на новыхъ условіяхъ ибо пред-
лагаемое нѣтъ нами шлоеть уѣзды
f

только осуществление радикальной ре-
 формы — наделя собственностью. Дойти
 до этого при встречаемых Правительству
 воле препятствиях можно лишь всего
 при посредстве составленного изъ Полю-
 щиковъ Кредитнаго Общества. Поиме
 12. мѣть допустить двѣяствовать кассы
 Земскаго вспомоществованія. Они будутъ
 находиться подъ непосредственнымъ опекою
 Полещиковъ, а при особенныхъ кредитныхъ
 установленіяхъ они будутъ служить
 только для помощи и помощи крестья-
 янамъ. Опека надъ этими кассами,
 обличеніе въ займахъ и вытѣснваніяхъ
 для крестьянъ, для крестьянъ будутъ
 именно составлять главную задачу
 Дворянства въбудущности. Ибо значеніе
 послѣдняго мѣжетъ основано быть толь-
 ко на моральномъ его перестѣ, нацѣлрванъ
 приобщеннаго Обществу, на стараніи
 улучшить состояніе беднаго класса
 такъ чтобы сельское населеніе видѣло
 въ преобразованіи которое сдѣлано
 Правительствомъ и въ которомъ дворянству
 во участвовало — что послѣднее пово-
 зучасъ доверѣнны Правительствомъ въ

мысли его действовало и принесло благо будущимъ даже поколѣнїямъ.

Объяснивъ содѣйствїе кредитнаго общества при введенїи радикальной реформы, объяснивъ послѣдствїя оной даже на будущаго благо народа, объяснивъ хотя кратко финансовую систему принятаго нами, слѣдуетъ обратить вниманїе на провинціональнаго интереса на интересъ Государственнаго и кредитнаго общества наше уравновѣситъ въ общей финансовой и Государственной системѣ востановить это мыслъ слѣдуетъ: Вниманїе дѣйствїя кредитнаго общества чрезъ выданїе билетовъ на Государственный кредитъ — и внутреннее чрезъ способъ выданїя отъ дѣйствительныхъ кредиторовъ общества. Вниманїе нашихъ билетовъ подвергается двумъ соображенїямъ: или множество билетовъ какъ всякое изобилїе монетарное понизитъ ихъ курсъ — или свой курсъ удержитъ а гитая отчастино вынотеку подѣйствуетъ на пониженїе Государственныхъ билетовъ. — Что касается перваго вопроса оно

самое собою упадаетъ, ибо курсъ бшлтовъ
 то въ темъ только понимается гдѣ
 или больше темъ въ оныхъ нридаются
 край тогда возвышеніемъ цѣнности
 продукцій, понимается курсъ. Когда
 бшлтовъ больше темъ нурино тогда и
 золото какъ товаръ повышается а
 гредъ то сравнительно ильтама указы
 ваетъ пониженіе курса бшлтовъ.
 Но для этого надо расширенія очень
 значительного вѣтъ дѣятеліи креди
 та — унасъ же акціи, вещь новая;
 иностраннаго бшлтовъ въ обществен
 ныхъ оборотахъ вовсе нѣтъ, кредит
 ныхъ установленій партикулярныхъ
 вовсе неимѣется въ Россіи — однакъ ш
 волю пониженія курса бшлтовъ
 гредъ или изобиліе опасаться нечего.

Возраженіе то что бшлты обцесу
 ва при хорошей или ипотекѣ и пред
 ставляя 4% полнотемно будуть дѣйс
 вовать на пониженіе курса бшлтовъ
 Государственнаго опровергается
 темъ что во первыхъ болше оныхъ
 количество удерживается опекунами
 Советомъ какъ андоуціей ему

долгъ тяготящій на крестьян-
ской землѣ - во вторыхъ, что бшшеуши
назначенъ стоимостъ немение
1500. р. Это лучше средство для удер-
жанія хода Государст. бшшеуше
есть назначитъ нашимъ стоимостъ
не менше 1500. р. ер. тогда все значи-
тельныя только операціи будутъ
совершатся бшшеуши общества.
Приказывая же коммерческимъ бан-
камъ и казначействомъ брать
безъ всякаго ажіо бшшеуши немиего
общества, отъ побольшей части вой-
дутъ изъ оборота Правительство
мнѣя отъ сдѣлаетъ операцію
финансовую приносящую ему зна-
чительную прибыль - ибо за свои мѣ-
хія безъ процентныхъ бшшеуши полу-
читъ 1% чрезъ что миллионы рублей
войдутъ въ казну въ самое скорое
время. -

Въ главныхъ основаніяхъ нынѣшняго
проекта въсканіе отъ крестьянъ пред-
стоитъ во первыхъ поощрять а
во вторыхъ чрезвычайныхъ только
правительству сдѣлать въ со-
вѣтѣ

скажи пошлющими отъ крестьянъ
стоитъ на первомъ планѣ, правдъ
тѣмъ же на другомъ. Сколько
же въ такомъ составѣ заключается
мысли общаго Государственнаго ин-
тереса, иль какъ сочинителю проэк-
та предстоитъ только указать
этотъ пунктъ но не разбирати
оного.—

Faint, illegible handwriting at the top of the page, possibly bleed-through from the reverse side.

Large area of very faint, illegible handwriting in the middle of the page.

Faint, illegible handwriting at the bottom of the page.

