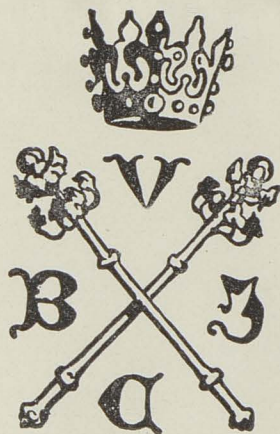


H. P.

1671.

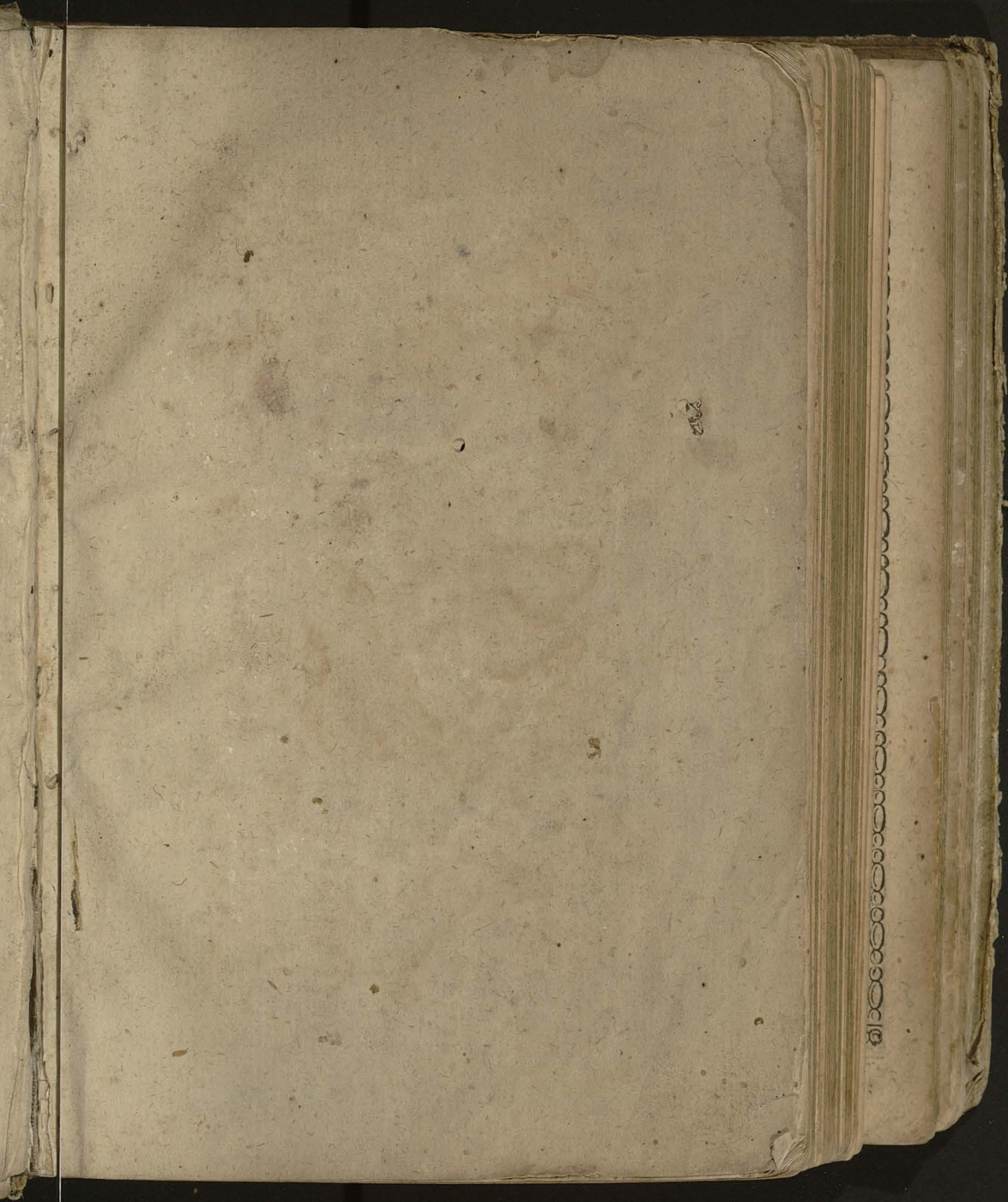


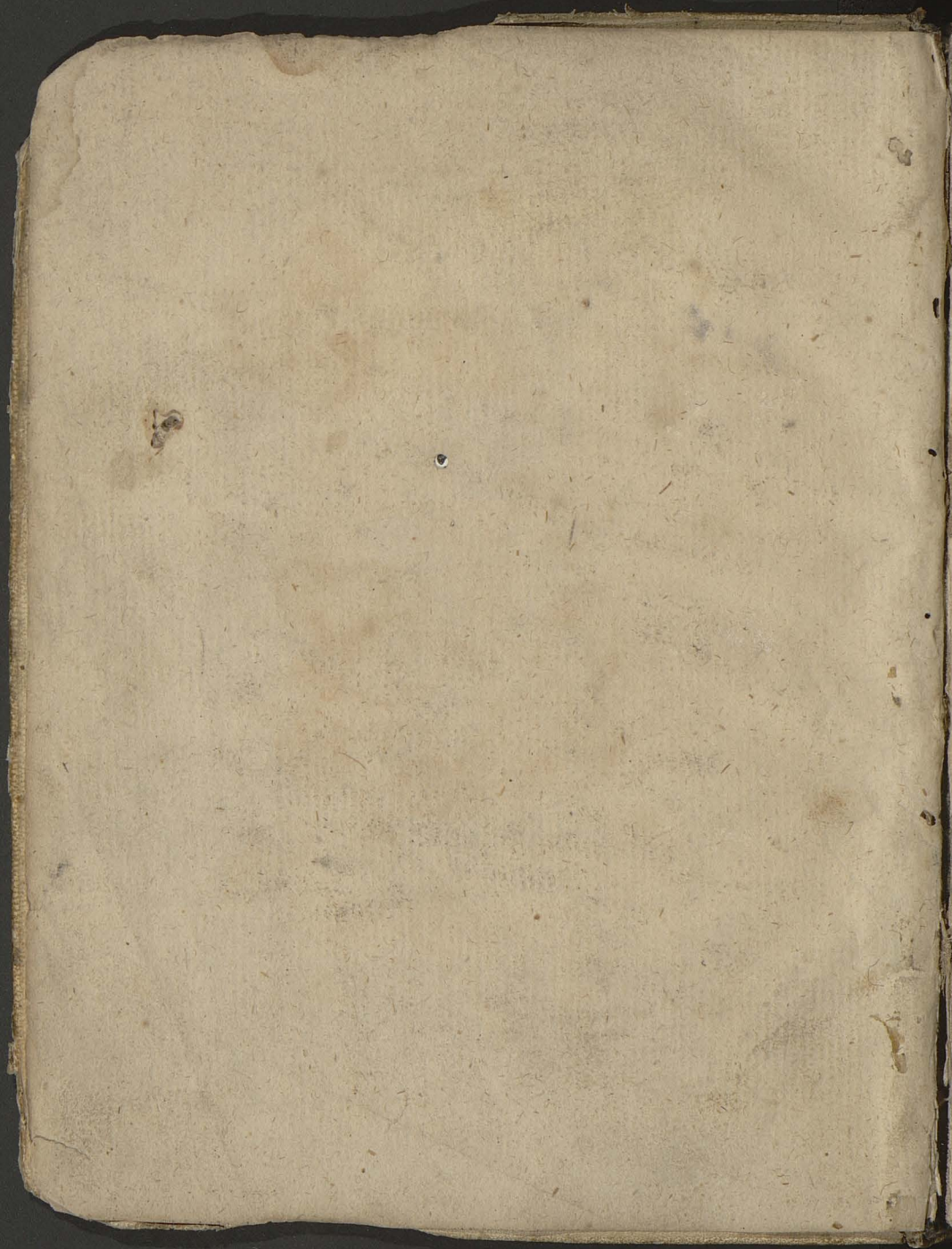
594871-

-594888 II

Mag. St. Dr.

6. IV. II.





Epicedia,
Piis manibus
Lectissima honoratissimaq,
FÆMINÆ,

ELISABETHÆ
SCHWALGIANÆ,

VIRI

Excellentissimi, Consultissimi,

Dn. SEBASTIANI HEMPELII

J. U. D. eximij, & S^r Regiæ M^{tis} Sveciæ, ut &

Illustrissimi ac Potentissimi Principis ac Domini Dn.

BOGISLAI Ducis Pomeraniæ &c. Clementissimi,

Confiliarij fidelissimi, Conjugis qvon-

dam dilectissimæ, desidera-

rissimæ,

Consecrata

à

Condolentibus.

STETINI, Typis GEORGII GOETSCHIL.

ANNO 1636.

ELISABETH
SCHWALGAN

Dr. SEBASTIAN HEMPEL
I. B. G. 1788



594885

II

IN cœlos abiens *Conjux*, Amplissime Doctor,
Elisabetha cor est frangere visa tuum;
Elisabetha, Tibi quæ credita summa voluptas,
Et sperata Domus fixa columna fuit.

Cordolium fecit, fateor, praegrande; sed audi:
Filiolam pro se moxabitura dedit.

Hæc tibi denatam referet virtute probisq;
Moribus: Hæc luctus molliet usq; tuos.

Tu capes animum, vir magne, & tristia verbi
Nectare divini dilue cuncta. Vale.

Testanda observantia & Condolentia causâ facieb.

M. Martinus Leuschner Duc.

Pad. Stet. Rector.

Heu! latum nuper quæ fecit prole Parentem,
Tristem nunc Viduam præcoce morte facit.
Quæq; puerperij persuncta laboribus edem
Visebat, grates persoluendo, sacram;

Mox novus hanc morbus fervoribus urget acutis,
Et necat, & gelido dat tumulare solo.

En subita miræq; vices! Ita proxima semper
Tristia sunt letis, & mala juncta bonis.

HEMPELL, deinceps etiam fore, crede, malorum
Latorumq;, DËO distribuente, vices.

Nam tibi solamen post sævos IPSE dolores,
Et grave post vulnus pectora sana dabit.

Observ. & condol. Dn. Compatri &
Faut. declar. caus. f.

M. Heinr. Kielmannus Viennens. Gr. Ling. & Poës. Prof.

& ConR. Ducal. Padag. Stet.

Non dolor major perhibetur esse,
Dira quam Mortis rigida tyrannis
Si fide sancta duo conjugata
Corcula solvit.

Interim sed nos tolerare quosq;
Ut decet casus: ita nunc beatam,
Magne Vir, mortem properam maritæ
Ferre memento.

Nam DEus donat; DEus ipse & aufert.
Cepimus quando bona, sustinere
Et malum fas est. Benedictum *Iova*
Nomen in ævum.
Hic, precor, sacro quoq; flamine adsit
Et Tibi, & cunctis, malè quos habet nunc
Tristis hic casus, tribuatq; Vobis
Prospera quæq;.

Ξυμπερνθῶν ἐχθρῶν.

M. Ericus Pelshofer, Duc. Padag. SubR.
Eloqv. Prof.

Lecta Tibi, dilecta fuit, jucundaq; Conjux,
Qua Genus & Formam, qua pietatis opus!
Lecta Tibi, selecta fuit, foecundaq; Conjux,
Pignora pacifici qua speciosa Thori!
Hempeli, Themidos Custos & Mystra sacrata,
Consilijs pacis, bellificisq; potens.
Hac Te cum Thalami privat Consorte fideli
Mors inopina, animi Te gravis angor agit!
Te gravis angor agit! Te moeror lancinat æger!
Te foedant lacrimæ! Te cruciatus edit!
Te! sed quid torquent mea verba pathetica pectus,
Cui nihil est, præter dulce levamen, opus?

Morta-

Mortales nasci mortali semine nôsti?

Mortalis Conjux nataq; morte cadit;
Morte cadit: Verùm Christò revocante resurget,
Coelicâ & æternos vivet in arce dies.

Lectâ Tibi, dilectâ Tibi, jucundâq; Conjux
Quæ fuit hîc, ibi erit (credito) lecta magis.

Ergò modum nimio mœrori ponito: Conjux
Jungetur cœli rursus in axe Tibi:

Fiet ubi solidus, quin perpetuabitur ille,
Qvi fuit hîc fragilis nec diuturnus, Amor.

Ἐργασίας καὶ ἀμύμων Δεῖας ἐνεκεν ἢ. ἰά. fecit

M. Martinus Bambanius P. L. &
Sch. Sed. Sen. ConR.

SChvvalgia nata fuit tua conjux, *Corcalusæ* amore
Dives, Lux thalami, docta Magistra domus.

Hempeli, Doctor cultissime juris & æquæ
Arte, fuit tantum præterijtq; bonum.

Conjux Conjugij nexum dissolvit amici,
Et metamorphosin cor subijt miseram,

Lux thalami deleta jacet, Virtusq; probata
Conciliare sibi non valet inde Lares.

Infixa hac cordi meditatio possit honorem,

Quæq; huic addo libens, posthuma vota mea.

Accipe, Christe, tuam Servam, nec perde redemptam,

Quanti vis precij! sanguine in innocuo.

Quæq; tuo verbo nunquam contraria visa est,

Quæq; fuit pariter flumine mersa sacro.

Quam non rejecit sacra Communio mensa,

In vitâ aternâ participetq; cibum.

Fac

*Fac cum Patre suo reliquâq; propagine gentû
Eximia guset gaudia plura poli.*

f. ex συνπαθείας Christianæ affectu

Jacobus Möllerus Coll. Sch. Senat.

Allusio ad nomen piè defunctæ Matrone.

Quidnam flere juvat conjugis optimæ
Secessum ad superos, fataq; prospera?
Queis, ceu nominis omen
Designat, requiem poli
Invenit placitam, libera jam malis,
Hempeli Themidos Justitiæq; lux
Et Dux inclyte, conjux
Sedes nunc superas colit.
Hæc postquam vario turbine & impetu
Sat concussa fuit, singula jam mali
Solatur mala mundi,
Illam commodior locus
Felicem excipiens hæc levat omnia,
Mens exultat ovans in manibus Dei,
Vah quæ gaudia sentit
Nullâ re violabilis!

Debiti honoris ergo condolens fundeb.

Thomas V Vismarus S. S. S. Coll.

Descen-

Descendens nuper CHRISTUS de monte, leproso
Et paralytico opem fert medicante manu.

Tollit namq; lepram, tollit paralytin inertem;

Leprosum & Mystas mandat adire sacros.

HEMPELI, Themidos Cultor Clarissime, Conjux

Dum moritur, quò animò, pectore quòve feres?

Tu de monte poli venientem respice CHRISTUM:

Uxori Medicas obtulit ille manus.

Turpis dum lepram peccati sustulit, illi

Ætherca sedis regna beata dedit,

Qua mala nulla, lepram nullam, certamina nulla

Noverunt, miseram nec paralytin habent.

Hanc CHRISTUS lepræ mundatam sordibus ultrò

Cœlesti sistit sanctificatq; PATRI.

Elere quid ergo juvat? CHRISTUS bona pharmaca cordi

apponat, ludium qua relevare queant.

Ευμπαθῶν ἔγῃ.

Adamus Rubacus Pomeranus.

Quot, mala mors, dulci conjunctos rumpis amore,
Expellens animas corpore falce pias?

Quos sincera fides, quos vincla arctissima jungunt,

Pallida disjungis bestia; sternis humi.

Matre piâ sobolem privas; Uxore maritum,

Urnæ das omnes; pharmaca nulla juvant.

Sic, Vir Clare, tuam mors abstulit invida Costam,

Solius arbitriò, qui regit astra, DEI.

Mortua quâ corpus, mentem manus ardua Christi

Servat, humus gratâ membra quiete fovet.

Non igitur causam video, Vir Magne, doloris.

Felix, in Christo qui benè finit iter.

Ex verò & lugubri Adf. asp.

Joan. Christoph. Hagemeister, Pom.

EPITAPHIUM

Ultimis p. d. honoribus consecratum.

Cui, dum vita fuit mortali in Corpore, vixi,
Huic, dum vita fugit, nunc Ego vivo, DEO.

In veræ Condol. tess. hoc adp.

E. Hohenholz P.

Mors parcat nulli, & mortales abripit omnes,
Nullius est nec erit mors superanda manu.
Hanc non forma movet, nec virtus inclyta flectit,
Ut ponat rigidam pectore duritiem.

Nos omnes morimur; dura lex aspera mortis
Debita natura solvere quemq. jubet.

Non Cæsar, Princeps, nec Rex inventus in orbe est,
Quem sinceræ tristis mors superesse diu.

Hoc satis ostendunt Matræ fata suprema,
Cujus jam gelidâ membra teguntur humo:

Hæc quanquam Matræ fuit virtute corusca,
Illa tamen mortem vincere non potuit.

Sic placuit Domino, Domini nomen benedictum,
Rex superûm clemens evocat orbe pius.

Felix, qui sanctæ vitæ defungitur, hæc mors
Non damni, lucri causa putanda boni.

Condolentia ergo fecit

MARTINUS BRINCCIUS

Sedinô Pom.

Dialogus Parcæ & piæ Defunctæ.

Parca.

Cur ego desistam, mandatô munere fungi;
Aut, cur contractô deponat spicula ab arcu

Mors

MORS falcata sub? sic te placet ire sub umbras!

Defuncta.

Me licet umbra tegat, quæ fumus, phlegma, cinisq;

Mens tamen Eoa conscendit lumina sedis.

Qui mihi longædos optarem Nestoris annos,

Quam DEUS altitonans nunc in meliora locavit?

f.

Ludovicus Jacobi Sed. Pom.

Pater quæribundus.

HEi mihi! quid merui? mea quid dulcissima lecti

Pignora? quid fidi promeruere Lares?

Talia quod surgunt inimici nubila fati,

Quæis contristatus stat Torus atq; domus.

Heu domus infelix valida subducta columnæ!

Conjuge denatâ, vincula rupta tori!

Me miserum! adversæ qui jactor turbine sortis.

Qui cordis poterò vulnera tanta pati?

Mœstò filiolas animò revocare parentem

Amisam video, flere, dolore nimis.

Hinc quæror: & nimius præcordia mœror adurit,

Dum Gnata pergunt imbre rigare genas.

Filiola plorabunda.

Quid truculenta mali nobis, ò Morta, parasti?

Dum matrem à nobis prorsus abire jubes.

O scelus infandum! mediò sub flore juventæ

En nobis Genitrix optima surripitur.

Occubat heu mater, quæ nobis, quæq; parenti

Tempore adhuc longò vivere debuerat.

O infausta dies, quæ Mors crudelis inussit

Tam durum Patri filiolisq; malum.

Adfines consolabundi

B.

Heu

Heu lacrymæ, gemitus heu quid? Clarissime Doctor,
Noli filiolas discruciare magis.
Vulnera dira tuis membris inflicta fatemur,
Quæ tamen, ut fas est, sunt relevanda tibi.
Triste malum Gnatis charæ jactura parentis:
Sed DEUS ille Parens usq; manebit eis.

Dolens ser.

Joachimus Schawfirsch Neob-Megapol.
Duc. Pæd. Stet., Sr.

L *Ethifera mortis fauces cum gurgite solvunt
Vincula, spumanti, corporis ac anima:
Mens redidida, sui memor ortus, patria visit
Limina, quæ dudum liquerat, adta procul.
Non igitur Mors est, extremi saucia fati
Hora tot arumnas ultima cum refecat.
Spiritus aë placidas animi mutatur in auras,
Et repetit victor culmina celsa poli.
Hos Defuncta tulit felix de morte triumphos,
Funere quam tristi mors inopina tulit.
Membra licet lateant, inquit, sub mole sepulcri,
Mens tamen aternâ luce corusca micat.
Hanc Pietas sequitur, Virtus comitatur, & auget
Jubila sublimi Gloria tripudiô.*

Daniel Pfeiffius Sedino-Pomer.

Sic est; Dura nimis gravisq; Parca
Clotho volvit opus globô ligatum,
Et favâ vice summa adæquat imis.
Non illam retrahunt Lydi Midæve
Aut Cræsi aut Arabum recentiores
Gaza, & quod Tagus aureis harenis
Euphratesq; vehit nitens Smaragdîs;

AUG

Aut Hermus rutilante donat aurò,
Aut Indus calido propinquus orbi.
Nec Virtus potis est fugare atrocis
Parcæ stamina, nec severa Pallas;
Qvin natum Nasamonij Tonantis
Angustum pariter premat sepulcrum;
Nec supplex Priami potentis aurum;
Qvamvis Sidonio superbus Ostro
Se comat Nero dulcibus theatris,
Jussi præcipitem subire Lethen.
Et celsas igitur ferire turreis,
Atq; æquò pede pauperum tabernas
Immanis solita est movere Clotho.
Qvin & verticibus perenne nostris,
Ceu saxum grave Tantalo minatur,
Immensisq; quatit sedens in umbris
Urnas Æacus inferosq; placat.
Nec cessavit adhuc cruenta Parca,
Dum suis jaculis piam necavit
MATRONAM Generis nitore dignam;
Qvæ recondita in hoc cubat sepulcro,
Qvalem blanda Venus daretq; Juno
Censu sanguine, gratiâ perenni,
Formâ atq; ingenio suo decoram.
O dirum scelus! ô scelus! TIBIMET
Cum non Parca pepercerit; Qvis unquam
Vere stamine liber à tuo sit?
Debet, Parca nocentior (qvia hoc est
Immutabile) Cæsar ipse filo
Condonare tuo, minus tui exors.
Ne mœstæ lacrumis genæ recessum
Turbent. SCHVVALGIADUM GENUS peremptum
Felix Elisijs tenetur oris.

Petrus Coleman, Sec. Pomo.

O Tristes sortes! ô lamentabile fatum!
Viciâ homo nil, constans quod queat esse, tenet;
Cuncta sed adversis afflat sors lubrica ventis;
Cumq; labore dolor, cumq; dolore timor.
His quassata lubens bene jam defuncta reliquit
Mundi vana, petens splendida tecta poli;
Splendida tecta poli, sedes ubi fata quietas
Ostendunt verâ Relligione Pÿs:
O igitur felix, verèq; beata! beati
Sic omnes illi, quæis bene cura mori.

Condolens apponebat

Johannes Jebfen Sonderburg. Holsatus.

Vidi Egomet vestrum, dilectæ ô Patruæ, Amorem
Mutuum, Et ex animò latus abundè fui.
Jam lacrimas video, quas tu, Patruæ inclite,
fundis

Conjugem ob extinctam, que tibi chara fuit.
Hinc etiam tecum, meritò jam lugeo. Certè
Alterâ [prò!] Mater mortua namq; mihi est!
Jova Tibi præstet solamina, firma, Tuusq;
Te servet vivum, servet itemq; mihi.

Debitæ observantiæ & gratitudinis ergo
cum gemitu & lacrimis fundebat

Samuel Gotbfridus Hempelius.

F I N I S.

