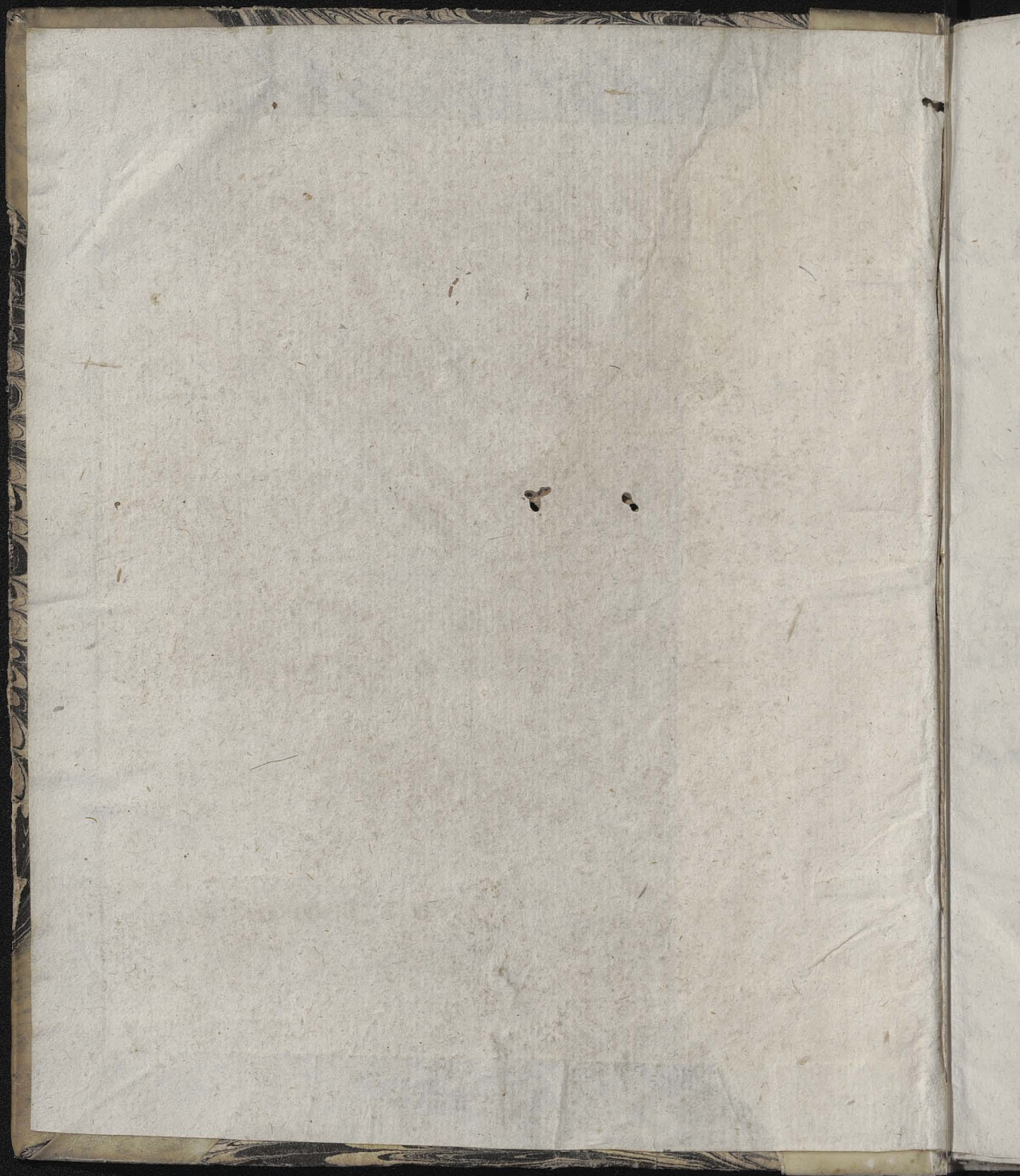


[Faint handwritten text on the spine]

524.

7-18



Michael Mexelburg.

M. IX. 78.

6
de
legis

I. N. J.
PULMONUM FA-
BRICAM,

ACTIONEM, EORUMQUE AFFECTUS
POTIORES,

In Celeberrimâ Porufforum

Univerſitate, Conſenſu Ampliſſimæ
Facultatis Medicæ,

Publico eruditorum examini ſubjiciunt,

PRÆSES

JOHAN LÖSELIUS, D.

RESPONDENS

JOHANNES Jagenteuffel/Megapol.

In Auditorio Majori, d. XXX. Martij,

M. DC. XL.



REGIOMONTI,
Typis JOHANNIS REUSNERI.



BIGÆ VIRORUM

Illustrium, Magnificorum, Generosissimorum,
Serenissimi Electoris Brandenburgici Consi-
liariorum summorum,

&
Incluti Ducatus Porussiaci Regentium
eminentissimorum,

Dn. ANDREÆ à Kreutzen/
Provinciae Magistro laudatissimo,

Dn. FABIANO ab Ostaw /
Cancellario gravissimo,

DDnn, Patronis & Mœcenatibus
gratiosissimis,

Hunc animi devotissimi obsidem qualemcunq̄

sistebat

JOHAN LÖSELIUS, D.



In Nomine Conditoris Jesu.

ΠΡΟΔΡΟΜΟΣ.

Dulmo cum sit viscus *σπογγώδης & ἀραιός*, & hoc nomine humores noxios facile imbibat, insimulq; hominem variis morbis reddat obnoxium, volumus hac *ἐξέτιον* inquirere in naturam & constitutionem istius visceris, quò postea propriiores esse-
mus malis, quibus pulmo infestatur, pro-
pulsandis. *Huius nostro proposito summum adspiret Numen.*

THEOREMA PRIMUM.

Pulmo est corpus dissimilare, aëreæ ac spongiosæ substantiæ, in thorace situm, respiratui, voci, risui, vitæq; meliori deserviens.

§ I.

Ruso Ephesio *lib. α' ἐν ἀνδρώπε μορῶν*, Pulmo est *σφῆς τε & ἀραιός, περιεχόμενος τῷ κίτῳ τῆ θώρακος, σφαιρωδὴς & μέγας τὸ σχῆμα, διακεκμημένος εἰς λαβὰς πέντε, τὴν χειρῶν τε φρένας & ὑπόλευκον, ἀσκληπῆτος, χῶντος τρέπον ἐπέχων εἰς διόδον τῶ ἀνεύματι.* Vide Not.
Foësius in Hippocr. p. 916.

II.

Ventilabrum illud Græcis πνεύμων (διὰ τὴν τὴν πνεύματος ἐπιποδοχὴν, ut explicat Aristot. *lib. de respir. c. X. p. 1509*) vel Atticè πλεύμων appellatur, unde πλεύμος pulmonis vitium, πλευρία tabitudine urgeor.

III.

Corpus est dissimulare, cum parenchyma habeat peculiare, plusculis vasis donatum, & tunicâ suâ vestitum.

IV.

Substantia ob meatulos maximè porosa est, partim ut imbibat aërem, partim aliquantillum hausti potus. Galenus *lib. VI. de usu part. cap. X. p. 301. Class. I.* scribit: Pulmonis corpus leve est ac rarum, & velut ex spumâ quadam sanguineâ concretâ conflatum, ob eamq; causam puro sanguine & vaporoso, ac tenui indiguit. Causam mollitudinis spongiosæ subjungit. Galen. *lib. IIX. de Hippocr. & Platon. decret. cap. IX. p. 558. Class. I.* ubi substantiam pulmonum mollem esse primum ac exanguem tradit, deinde cavernosam spongiæ instar, ac foraminulentam, ut spiritu potuq; excepto respiratum refrigeraret, æstumq; mitigaret. De Scanderbeccio ferunt, eum tam spongiosos habuisse pulmones, ut irâ commotus inter pugnandum sæpius sanguinem expueret, eundemq; barbæ adhærentem manu abstergeret, citra rupturam vasorum. Levissima insuper est, ne cor gravetur circumplexu. Infantulis verò, utero materno adhuc conclusis, ponderosiores sunt pulmones, & aquis immerfi subsidunt.

Q. An pulmo rarior & fungosior autor sit exigui potus desiderij? Affirmat hoc Aristot. *lib. VIII. de histor. animal. cap. IV. p. 1017. ἐστὶ μὲν ἐν ὄλιγώπῳτι καὶ ταῖτα* (serpentes ex-

audit) ταύτα, ὅσα ἔχει τὸν πνεύμονα συμφόν. Volucrum exem-
plo huberius hoc probat *lib. III. de partib. animal. cap.*
VI. p. 1158.

V.

Interventu mediastini diffecatur pulmo in par-
tem dextram & sinistram. Θέλει γὰρ εἶναι διμερὴς ὁ πνεύμων
ἐν ἀπασιν τοῖς ἔχουσιν αὐτὸν, *Arist. lib. I. de histor. animal. c. XVI.*
p. 843. Utraq; pars rursus in frustra certa dirempta est,
etiamsi id neget *Aristot. l. c. scribens: ἐστὶ δ' ἐπολυχιδὴς ὁ τῆ*
ἀνθρώπου, ὡσαύτως ἐνίων ζωοτόκων. Frustra illa Hippocrati *πνευ-*
μοφυάσεις, alijs *λοβοὶ* nuncupantur. Est autem *λοβὸς* pro-
priè ima auriculæ pars, quâ apprehensâ aures oblivioso
vellicamus, quæq; ob appensum τῶν ὠτῶν κλέει (unde
Clenodium) sæpiusculè superbit. Habet verò quælibet
pars duos lobos, ita ut in homine plerumq; qua-
tuor numerentur. *Hippocr. lib. de corpor. refection. p.*
915. scribit: ὁ πνεύμων πέντε *πνευμοφυάσεις* ἔχει, αἷς δὲ καλέσαι *λο-*
βὸς. Et *Rufus Ephesius* pulmonem statuit *διμερῆμον* εἰς
λοβὸς πέντε. Verùm rarius hoc fit, idq; bis vel ter nota-
tum ab *Adriano Falckenburgio*, *Anatomico Leiden-*
si. Nuper quoq; dexter pulmo in puellâ quadam in-
tres lobos diremptus observatus fuit, quorum infimus
maximus erat, duo vero reliqui æqualis sed minoris
magnitudinis. *Galen. lib. VII. de us. part. c. X. p. 318. Class. I.*
quintum lobum parvum, in dextrâ parte positum,
cumq; triangulum, ac venæ cavæ gratiâ factum statuit.
Quod verò frustatim sit dissectus pulmo, censet
Galenus eo nomine factum id esse, quò totum viscus
faciliùs simul, ac tutiùs dilatetur ac comprimatur, suisq;
lobis velut digitis quibusdam Cor ipsum amplectetur.

VI.

Temperamentum ipsius Calidum & humidum

cenfetur, quippe ὁ πνεύμων αἷμα ἀλῆσιν ἔχει τῶν ἐν τοῖς ζώοις με-
ρίων, scribit Aristot. lib. I. de histor. animal. c. XVII. p. 845.
Hippocrates lib. de corde, p. 269. frigidū statuit pulmonem,
dum scribit: ὁ γὰρ πνεύμων φύσει ψυχρὸς, ἀτὰρ ἔχει ψυχρόμυος τῆ
ἐπιπνοῆ. Verūm nos efficienter & respectivè tantum-
modo dictum viscus asserimus esse frigidum. Flabel-
lum quippe est cordis, nec ita exæstuat, quemadmodū
ἐστὶ τὰ θερμὰ, Cor scilicet.

VII.

Figuram habet irregularem, foris convexam, in-
tus concavam, qualis ungulæ Caballinæ debetur. Ru-
fus Ephesius statuit pulmonem σφαιροῦδι ἢ μείζον. Color
secundū Rufum est πεφρὸς ἢ ὑπόλευκος, cineritius &
subalbicans. Nos in fætu rubeum statuimus Colorem,
in aliis dilutiorem & flaviorem.

VIII.

Vasa habet quatuor generum. Et quidem pri-
mò nervulus ipsi exiguus concessus est, qui sexti con-
jugij pullulus ad tunicam pulmonum externam se reci-
pit, nec carnem subit. Cor duplex ipsi suppeditat vas,
Venam arterialem è dextro, & Arteriam venalem è si-
nistro specu prodeuntem. Utrumq; vas pulmonum
subiens tugurium in duos dissolvitur ramos, qui mox
iterum in plures, donec tandem in Capillares discer-
pantur furculos. Hæc vasa ubi rumpuntur tussiendo,
floridus expuitur sanguis, & plerumq; succedit puris
sputum & tabes, Hipp. VII. aph. XV. & XVI.

IX.

Demptis vasis illis, adhuc peculiare vas pulmonibus
sacratum, quod ἀρχαῖαν seu alperam arteriam vocitant.

Arteria

Arteria dicitur, ὅτι ἀέρος τρεῖς, quod aërem seruet. Tra-
cheja illa ubi aditu suo pulmones perforat, itidem in-
binos divaricatur furculos, in bina pulmonū latera in-
troēntes. Hi rursus in binos abeunt ramos, & hi por-
rò in plures, donec tandem in omnes lobos varie dif-
feminentur. Pulluli illi βρόγχια dicuntur, & sunt carti-
lagineæ armillæ, orbiculares, quadratæ, rhomboides,
triquetræ, lateribus Venæ arterialis, & Arteriæ venalis
affidentes. Feruntur autem medio itinere inter Venā
arteriosam, quæ posterius est, & Arteriam venosam,
quæ anterior. Oscula quoq; arteriæ venosæ tam egre-
giè associantur osculis asperæ arteriæ, ut fumido vapo-
ri & aëri patula concedatur exitus & ingressus via.

X.

Membranâ tenui extrinsecus investitur pulmo,
quæ à pleurâ costas succingente oriunda foraminulis
pertunditur plusculis, quò saniem in thoracis cavitate
stabulantem imbibere, & ad syringas seu bronchia ean-
dem ablegare possit. Meatus illi, pulmonibus folle
fortius sufflatis, hiando obrutui nostro se ingerunt, sty-
lumq; modicè crassum patienter suscipiunt.

XI.

Alligat pulmonem mediastinum tam sterno, quā
vertebris dorsi, superius verò eundem collo affirmat
canna seu fistula pulmonis. Cor lobis suis ita circum-
plectitur pulmo, ut meritò torale vel culcitra cordis
dicatur Filio Sinæ. Rariùs pulmo parietibus thoracis
adnascitur, de quo coalitu vitioso legatur Hipp. lib. II.
de morb. p. 482. ubi vitium hoc Pulmo in latus procumbens
inscribitur.

Hic obiter quaeritur, An omne vulnus thoracem perfo-

ans expiret? Acriter axioma hoc tuentur Chirurghi afirmando, verum simpliciter illud verum esse haut opinor. quippe fieri potest, ut telum eo loci thoracem perundat, ubi pulmo coalitu affirmatur pleuræ, & tum, vulnus illud nequaquam expirando ventulum faciet adstanti.

XII.

Actio pulmonis est aërem recipere, & æstum cordis ventilare. Et quidem ob raritatem & affimilem spongis mollitudinem pulmo ad haustum vitalis ventriaptissimus est, qui *ἐναλλάξ* seu vicibus alternis se contrahit ac dilatat, eaq; vicissitudine vitam in corpore ruetur. Perficit autem opus suum facultate quadam domesticâ, vocatis in subsidium diaphragmate ac musculis, qui thoraci ancillantur. Hoc nobis ignoscer Galenus, qui de motu thorac. & pulmonis, p. 636. *Class. 1.* statuit, pulmonem nullum innatum habere motum, sed agitari eundem ad motum thoracis. Imò & Aristot. jure incitare haut potest *lib. III. de part. animal. c. VI. pag. 1158.* inquiens: τὰ δ' ἀναπνεῖν ὁ πνεύμων ὄργανόν ἐστι, τὴν μὲν ἀρχὴν τῆς κινήσεως ἔχων ἐκ τῆς καρδίας. Quamvis enim propter cor potissimum fiat respiratio, non tamen ab illo fit, Galen. *lib. II. de Hippocr. & Platon. decret. cap. IV. p. 632. Class. 1.*

XIII.

Quia verò respiratu se dilatant ac contrahunt pulmones, dabitur duplex respiraminis actio *ἐκπνοή* & *σπνοή*. Inspiratus peragitur dilatando, expiratus contrahendo. Dum ingeritur aër, alimonia quasi quædam porrigitur spiritui vitali, & insuper exæstuans ac bulliens

cor-

cordis calor ad temperiem quandam redigitur, atq; ita refrigerium dulce fervori offertur. Dum egeritur aër, unà fuliginosa excrementa egeruntur, quæ materiem quoq; præbent voci tum articulatae, tum illi, quæ cum lamentis lacrymas exprimit deciduas. Ad risum quoq; facit motus pulmonum reciprocus, juxta illud Germanorum: *Er lachet daß ihm die Brust schüttelt.* Aliàs qui Splenem maximè depuratum habent, in cachinnum ac risum plerumq; cum deridiculo solvuntur.

Q. Num respiratus sit actio natà τῆν ἐπιθυμίαν seu voluntaria, an verò merè naturalis? Nos confitemur ex his remissam quandam esse actionem. Nam etiamsi Galen. *lib. II. de motu muscul. c. VI. p. 633. Class. I.* totum spirabile opus voluntate & sponte ab animà peragi contendat, idq; exemplo servi barbari illuminatè declaret, addit, tamen, respiratum urinæ & fecum egestionem esse affimilem, quæ excretio motus est mixtus. Deinde quando Galenus motu voluntario respirationem expediri nunciat, tum ratione imperij id ipsum exaudit, quippe motrix voluntaria in respiraminis actu Domina est & imperatrix. Hinc Galen. *l. c. cap. V. p. 632.* verba illa accommodatè subjungit: *evidens est voluntatem respirationi dominari.*

(2.) Q. An respiratus alimnetur spiritum animale? Galen. *lib. VII. de us. part. c. IX. p. 317. Class. I.* respirationis usum primum & maximum statuit caloris nativi conservationem, secundum verò & minorem spiritus animalis nutritionem. Idem congeminat *lib. de utilit. respirat.* Nos arbitramur, *κατὰ τὸ σπυρῆς* animales nutriri spiritus, vitalibus priùs instauratis, quæ mox in escam cedunt animalibus. Quod verò aër pabulator sit vitalium,

lium, etiam Hipp. lib. de aliment. clarè edocet: ἀεχὴ τρεφῆ
πνεύματι φῆτες, σῆμα, βρογχος, πνεύμων, ἢ ἄλλη Ἀφρον.

THEOREMA SECUNDUM.

Pulmo peripneumonix,
phthisi, respiratus difficulta-
ti, tussi, hæmoptysi, vermina-
tioni, calculo & tuberculis
quibusdam obnoxius est.

§. I.

Pulmo variis subjacet affectibus, quos inter Pul-
monia principem tenet locum. Morbus ille tumor est
egregiè fervidus, à sanguine, foraminulentam & raram
pulmonum substantiam perpluente, oriundus, inau-
spicata illa pignora, febrim, tussim, dispnæam, & dolo-
rem gravantem producens. Sæpiusculè sanguis, quer-
queræ πνευμονίως autor, è dextro cordis specu per venam
arteriosam abiturum ad pulmones parat, eorumq; lobum
unum vel alterum, interdum totum parenchyma col-
lutular, & vitiosè infuccat. In anginâ & pleuritide
μεταίσεις quadam è faucibus & lateribus jchor prorumpit,
& funestè pulmones ferit. Imbibitus à pulmone,
sanguis primitivè αἱμάλωπι reddit sputamenta, & paulò
post πεπασμῶ mutatus tussi ejciter, salva pulmonum
substantiâ. Peripneumonici aliquando summis nari-
bus respirant ex mente Sabini, h. e. narium pinnas in-
expi-

expirando contrahunt, in inspirando dilatant, ex-
pante Galeno lib. III. de morb. vulgar. comm. II. agror. VII.
p. 267. Class. III.

II.

Optimum signum in hoc affectu suppeditat spu-
tum promptè rejiculum ac flavum. *πύλλον δε γρη πεινευ-*
μονικοί εὐπετέως τε ἔταχέως ἀναπύεσθαι, μέμικθαι πὶ τοῖς ξανθοῖς τῶ
πύλλω, habet Hippocr. in Coac. prænor. §. CCCXC. p. 179.

III.

Phthisis, quæ φθίση ut & πύνη Veteribus dicebatur, ac-
cisio est totius corporis, ab ulcere pulmonis orta, con-
fectaria habens febrim lentam, tussim, puris sputum,
ac tandem difficilem respiratum, viriumq; exhaustum.
Lapsu temporis urget exoletus aspectus & vultus ca-
daverosus, ungues fiunt adunci, depaſto eorum fulci-
mine, capilli defluunt, & tandem juxta Poëtam:

Offa tegit macies, nec juvat ora a cibus.

Naturâ ad tabitudinem nutant φθινάδες ἢ πρεσβυάδες,
quibus pectus est angustum, collum longum, inter
scapilium depressum, & à tergo alata velut prominent
scoptula. Causa mali est vel feritas catarrhi, vel ruptio
venæ pulmonariæ.

IV.

Carnulenti pulmones ulcerati ægrius curantur
ob laxam eorum compagem, motumq; indefessum.
Accedit, quod maxuma portio medicaminum sinistro
tramite ad ventriculum decerret, pauxillo tantum ad
pulmones amandato. Curatio proinde optima insti-
tuitur siphunculo anguino, quò vapor decocti confe-
rentis recta ad pulmones deducitur, in subsidium ac-

certito forti inspiratu. Idem in fumario tubulo fumo
fo moliri possumus.

V.

Territorium difficilis respiratus agnoscunt *δύσπνοια*,
ἀσθμα & *ὀρθόπνοια*, mala κατὰ ἔπινον & μάλλον differentia. In
dispnæa anhelicus creber est & densus, ast sine febre
& somno. Asthma crebriorem habet anhelationem,
frequentissimam orthopnæa, in qua *ὀρθία ἀγματο* spiritum
ducunt ægri, & quidem sæpicule cum sonitu. Utriq;
respiratui frequenter somnus, & quandoq; febris blan-
da & halituoſa consortio jungitur.

VI.

Ortum ut plurimum habent spirandi nocumenta, ubi
pulmonum bronchia infarctu quodam onerantur, &
viæ, per quas anima ducitur ac reducitur, angustantur.
Afferunt quoq; sufflumen reciproco pulmonum motui
empyema, pulmo costarum crati perperam affirmatus,
luxatio dorsi *κύβωσις* & *λόξωσις*, mucronatæ cartilaginis
prolapsus, fractura & luxatio costarum, hydroſis pec-
toris, viscerum inferiorum saburra, flatuſ *διόζωμα* (dis-
septum illud obtentui est cordi, & interjectu suo vitalia
à naturalibus discriminat) infestantes. *Σκολίωσις* quoq;
& *σπασίς* respiratum parere queunt difficilem, nervis cõ-
pressis, qui motui thoracis deferviunt. Incommodant
insuper respiramini pectoris & abdominis muscoli, æ-
gritudine correpti, ut & nervi statu suo dejecti, qui dia-
phragmati & thoracis musculis vecturâ spirituum de-
bitè prospiciunt.

Q, hic (r) *An humor asthma inducens pulmonum bron-*
chia semper farctu quodam oneret? Inæqualitas pulsuum &
tuffis

tuffis sicca, quæ haut rarenter asthma comitantur, et-
jam in pullulis arteriarum lævium & pulmonum sub-
stantiâ fomitem esse mali, abundè arguunt.

(2) Q. *An asthma frequentius à deciduo catarrho, an verò ab
ichore crudo, per venam arteriosam in pulmonum substantiam
amandato, sua trahat natalicia? Posterius asseritur.*

VII.

Tuffis βήξ Græcis, unde βήγμα quod tuffiando ex-
puitur. Urgens ac valida est spiratio, quâ spirabile or-
ganum irritamenta extundere satagit. Antecambulo
tuffis est κέχνητο proclivitas in tuffim. Quia verò inva-
lidus est pulmo ad molestias suas auruncandas, hinc o-
ptionem fumit thoracem, qui famulatu præcordiorum
ac musculorum μεσοπλευρών, aërem impetuose vibrat,
& cum eo noxium sæpe exturbat illicium. Animad-
vertunt autem facile irritamēta pulmonum bronchia,
intus membranâ quadam investita.

VIII.

Pariunt quoq; tuffim, pituitam vix citantem, in-
feriorum viscerum infarctus, phyma phlegmonodes
dissepti, hepatis, & aliorum interaneorum, &c.

Q. *Cur auri scalpium, marmoratis expurgandis destina-
tum, profundius intrusum tuffim excitet? Fit hoc ob ramu-
lum quendam quinti nervorum conjugij, ab auditu ex-
plantatum, & trachejæ implantatum.*

IX.

Spirabile organum interdum etiam nectar vivifi-
cum ac vitæ prædium, quod ἀφρώδες ἐπὶ ἀνθισμα est, quer-
querâ quadam tuffi expectorat, quæ rejectio ἀναγωγὴ

nuncupatur. Vitium hoc à vasis ruptis, apertis, erosis, vel rarefactis enascitur. Unionem violant tussis, lapsus, ictus & clamor, succi acres pulmonem perpluentes, plethora, fluxus suppressi, & consimiles causæ. Infortunii hujus parens quandoq; est venenum. Exemplo sit Aratus Sicyonius, qui à Philippo Macedonum Rege potioneatus, internecinum sputamentum *ἄνιχ, ἄραυ, τὸ γαυρὸν φιλίας* commodè nominavit.

Q. An sanguis, quem pulmo ruffiendo expandit, semper spumescat? Id arbitrantur complures. Nos confitemur sanguinem ex propria pulmonis substantiâ procedentem esse meram spumam, illum verò, quem lacera vasa quandoq; eructant, minimè esse spumofum.

X.

A pulmone dimanans sanguis, si per anastomofin vel diapedesin exilit, faciliùs sufflaminatur orificiis vasorum clausis, & tunicis densatis. Si verò ex fracto vel abrafo pulmonum vasculo egrediatur, ægriùs expuitio sistitur, quippe lacera vena spumoti & follis modo agitati visceris tardiùs coit.

XI.

Verminat etiam quandoq; pulmo, ubi humore turpabatur vitioso, in quo seminium & *ψυχρὸν δευρόν* delitescbat. Leidæ in dissectis cadaveribus sæpe observatum fuit, sanguisorbium hoc viscus teredine intus absumi, quemadmodum aliàs ligna carie infestata exeduntur. Calculis quoq; idem urgetur pulmo, à succo lapidescente ortis, qui modò exiles & grandini affimiles, modò majores. Cl. Tinctorius hic Regiomonti non ita pridem parenchymati pulmonis ingeneratum

notavit calculum, mole suâ castaneam æquantem.
Verminationem & calculum excreta nî prodant, inda-
gine laborioso cognoscimus.

XII.

Tubercula pulmonum cruda & matura, vel ex
affluxu, vel ex congestu oriuntur materiæ. Ex con-
gestu enata quædam involuero gaudent membranæo,
quædam amiculo prorsus destituuntur. Arterias læ-
ves occupans tuber pulsum inordinatum, inæqualem,
& intermittentem sæpe parturit. Bronchia infestans
tussi, spiratione gravi, ac dolore quodam ægros multa-
re affolet. Parenchyma si inhabitet tumor, indolentia
adeft, *uégxv*, & respiratus mitius sufflamen.

XIII.

Hytatides etiam foris tegumentum pulmonis
commaculant quandoq; ichorem limpidum expuen-
tes. Hujus gentilitatis vesicæ hydropem pectori in-
generant, ut & illæ, quas præcordiis vitiosè annatas
observavimus in quodam Flandro. Rarissimè contingit
(obiter illud addo) pulmonem succo natalitio ita
exhauriri, ut baculo percussus in pluscula abeat
fragmenta. Hæc proleteriè de affe-
ctibus pulmonis.

DEO CONDITORI GLORIA.

I.

Bubones Venerei plerumq; supra inguen vel in flexu ingu-
nis erumpunt, bubones verò pestilentes & alij infra inguen. Ra-
tio hujus rei à diverso glandularum positu, & veneni
crassamine desumenda, quemadmodum à nobis in di-
scursu huberiùs edocebitur.

II.

Poros substantia cerebri intus tenuissimis investiri mem-
branulis, gratis dicitur.

III.

Specifico medicamini non repugnat plurimis opponi mor-
bis specificis.

IV.

Dolor indicans remotorium suppeditat, distinctum à cu-
ratorio specialius dicto, & preservatorio.

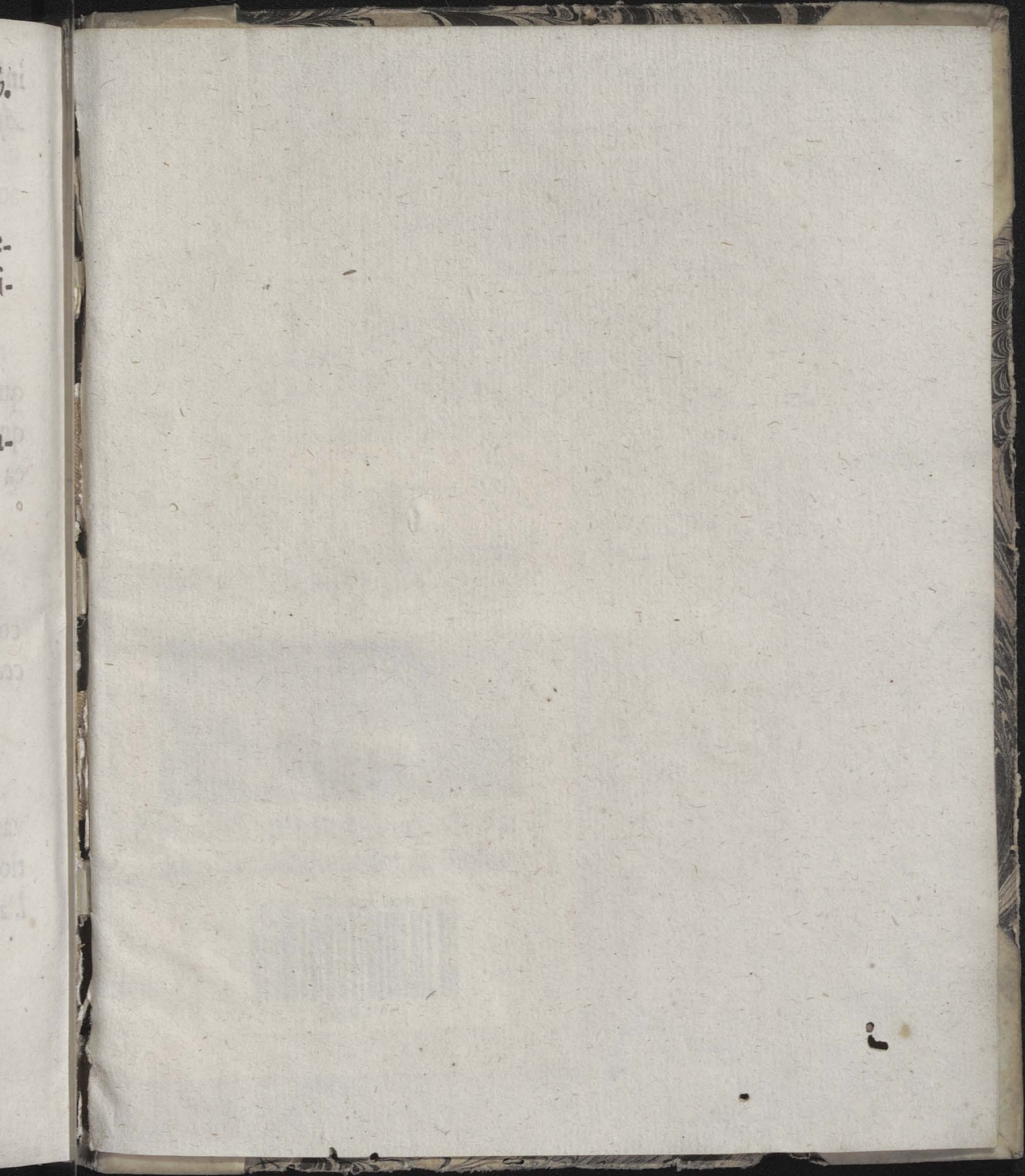
V.

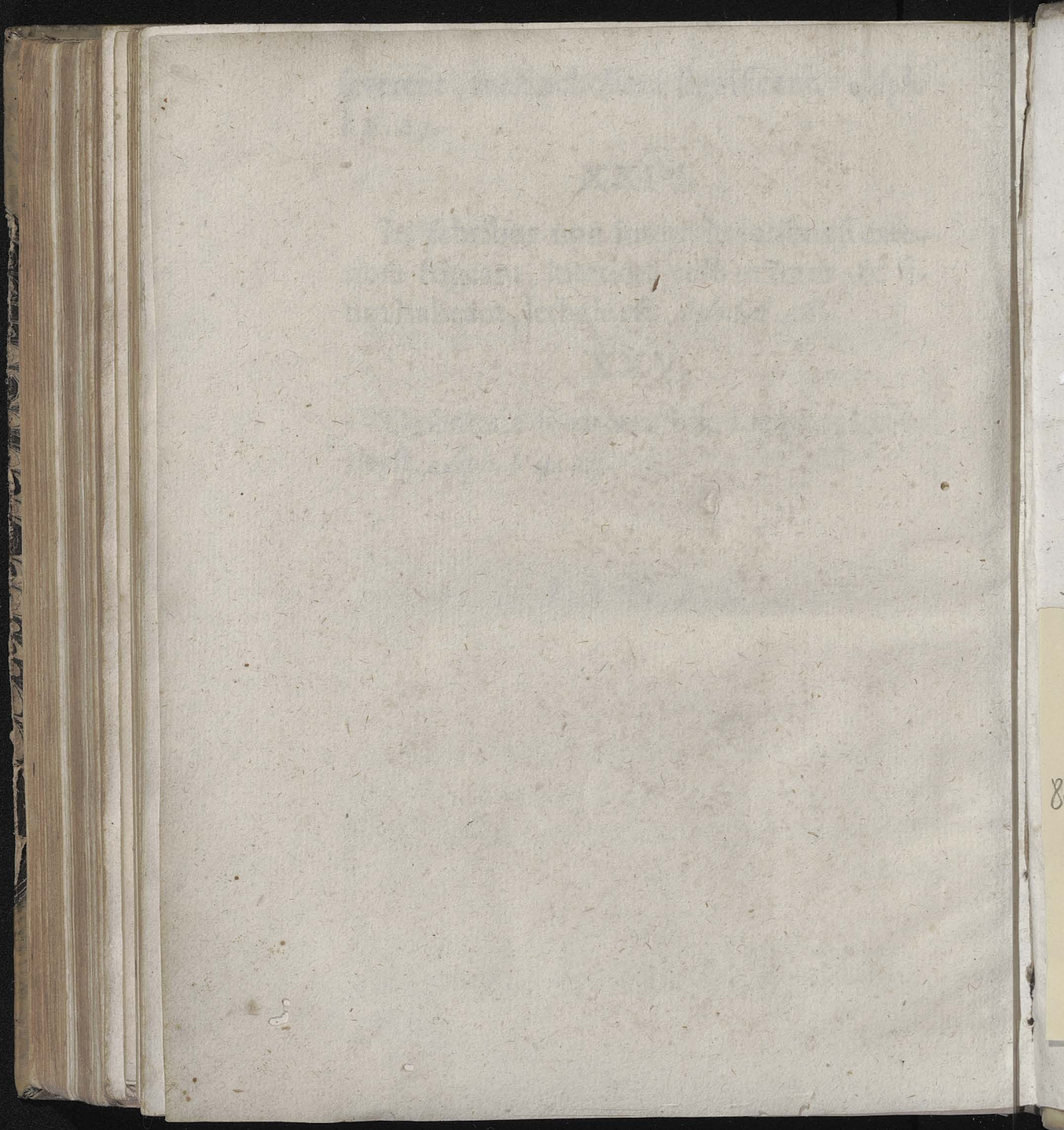
Pulmo juxta Arist. sect. IX. problem. quæst. VI.
p. 883. vibices emaculat τῶ δὴ καὶ ἐν τῷ ἐὰν ἴδῃ διαμαντῶνα. Nos
aliam in discursu dabimus causam.

VI.

Minus al brassica muraticum (Sawer Kraut) nutan-
tem falcit ventriculum ex mente quorundam. Verùm haut
aliter eundem roborat, quàm gerres seu
inveterati pilces.







IX. 18



863 545 Bibliotheca 26.000,¹
P.P. Camaldulensium in Bielany

Depozyt w Bibliotece Jagiellońskiej



06947

