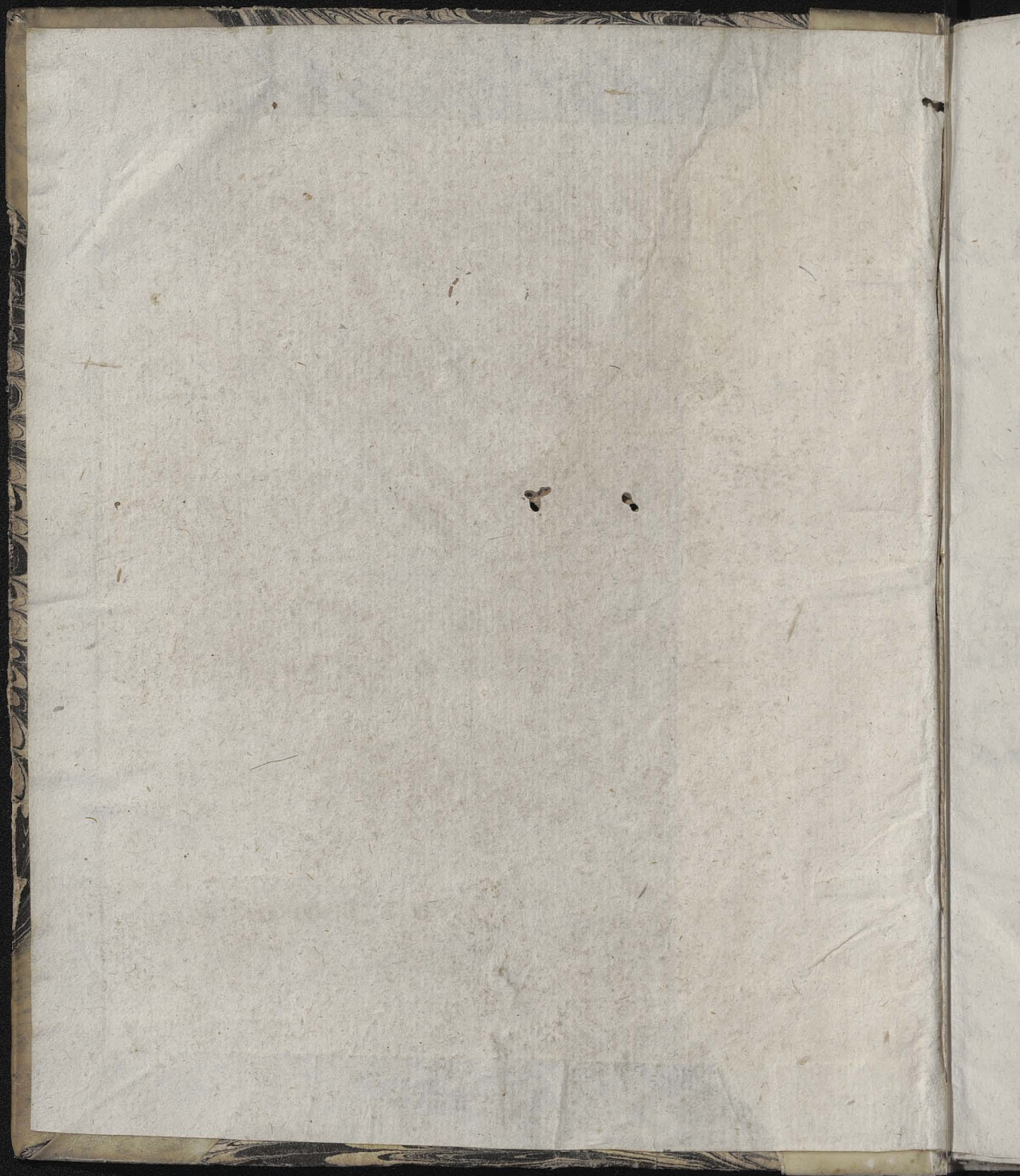


*[Faint, illegible handwritten text on the spine]*

524.

7-18







22

1778

Michael Meckelburg



M. IX. 78.

6  
de  
legis



DISPUTATIONEM  
PROBLEMATUM  
MEDICO-PHYSI-  
CORUM

AUXILIANTE NUMINE  
DIVINO  
SUB PRÆSIDIO

*Excellentissimi Clarissimi Experientissimi*

D N. JOHANNIS LÖSELII  
Philos. & Med. Doctoris, Pr. P. Fauto-  
ris ac Præceptoris honorandi,

*Respondens*

REINHOLDUS DEHN  
habebit publicè

*In*

Auditorio majori

*Ad diem XXVII. Septemb.*



REGIOMONTI

*amb. P. P. R.* REUSNERIANO, M DCXLI.





VIRO

CLARISSIMO EXCELLENTISSIMO  
EXPERIENTISSIMO

DN. CHRISTOPHORO TIN-  
CTORIO Philosoph. ac Medicin. Doctori ac  
P. P. Medicæ Facult. Decano Spectabili, Fau-  
tori, Præceptori, ac Promotori  
colendisimo,

Ut Et

VIRO

AMPLISSIMO CONSULTISSIMO  
PRUDENTISSIMO

DN. MICHAELI DEHN,  
Reipubl. Cniphovian. Senatori, Patruo  
Omni honoris cultu profe-  
quendo,

D. D.

Autor & Respondens.





## Problema I.



**A**N distinguantur inter se, in eodem subjecto temperamentum mixti & temperamentum viventis? Aff. Quia 1. in integro mixti temperamento, viventis temperamentum multum immutari potest: probant hoc Lues Venerea, Scorbutus, & mala pestilentialia. 2. Effecta toto distant genere: ventriculus chylicat, hepar sanguificat, cerebrum sentit, non tam à temperamento mixti, quàm viventis.

### II.

An temporum mutationes morbos pariant? Aff. In primis ubi eorū maximè anomalia est: quippe magna cælestiū vis (à quâ aliàs tempora variantur) in mundum sublunarem: videmus commodiorem solem nostras reficere vires, quem si austerius frigus infregerit, marcescunt cum corporis damno. Hinc pro humorum vitio, cui corrigendo impares, varii morbi, febres, catarrhi, pleu-



ritides, anginae epidemiae. Et si fortè adhuc anomalia accesserint, ex præcipiti corporibus morbosa incubant mala, satis ex ferali sæpius experientia nota.

### III.

An senectus medicâ possit retardari operâ? Distingv. inter subjectum vitæ prodigum, & inter illud quod sibi à nocivis temperat: prodigum omninò opera levare medica potest, ne suum præcipitet fatum, partim inhibendo nocituram cum qualitate assumendorum molem; partim abducendo debitis medicamentis, quod prius in corpore vitiosè collectum; partim roborando defatigatas à mole vires, quæ postea se defendant contra adventurum hostem. Subjectum quod se debita diætâ pro vitæ conditione componit, nulla levabunt medicamenta, quocunq; etiam veniant nomine; destinavit namq; DEUS cum naturâ certam mansurâ vitæ periodum, quam inferior medicamentorum vis proferre nunquam poterit, nisi in DEUM & naturam injurii, impunè medicamentum ultra vires plus conferre voluerimus.

### IV.

An novæ morborum species ab insolenti astrorum aspectu? Duplici modo astra agunt in hunc



hunc sublunarem mundum: altero modo mani-  
festo, calefaciendo, siccando, humectando, refri-  
gerando: altero modo occulto. In manifestum  
non inquisituri, tantum de occulto erimus sollici-  
ti, arbitantes, non absonum fore, insolentibus  
& maleficis effluviis novos causari morbos astra.  
Nam dum astra in corpus nostrum agunt mali-  
gnè, quid miri, si novam p. n. corpori imprimant  
*διάθεσιν?* & sæpius lethali notantur eventu mala,  
quorum origo virulenta astrorum constitutio.  
Nec putamus delinquere eos, qui morborum  
multorum ortum astrorum aspectibus acceptum  
referunt.

V.

An in Scorbuto *μοχλικά καὶ θερμὰ* fugienda?  
Aff. Quia vehementioribus medicamentis ma-  
gis materia fermentatur, & hinc impetuosior  
symptomatum impetus, & non rarò lethalis.  
Insuper ut plurimum cum Scorbuto *ἐμφραξίς*  
conjuncta, in quâ nunquam drastica adhibenda,  
sed ut per *ἐπιήγειρον* materia tollatur, medendi po-  
stulat æqua methodus.

VI.

An Chaldaeorum Climacterici anni malum  
semper importent? Aff: ut plurimum: experi-  
entia enim observatum, iis annis multum deces-







in seipsum contrarius, quod absurdum. Ergo requiritur aliquid à quo trahatur; at à nullo trahi potest, nisi ab eo quod sibi simile, & illud ipsum Mercurius est.

HIX.

An is verè Lunæ Mercurius qui sublimato mediante extrahitur ex Luna? Neg. Quia perperam arbitrantur alii, metallorum Mercurium etiam esse currentem, cum planè alterius sit sortis, quàm vulgare argentum vivum, adeoq; Mercurius, qui sæpius monstratur, non tam metallorum est, quàm ille ipse Mercurius qui addebat.

IX.

An subjectum somni sit cor? Neg. Quia in continuo est motu, adeoq; perperam illi somnus adscribitur: Neq; hinc excogitandum fuerit peculiare aliquod principium in corde sensitivum, quod vitali ac mobili nunquam cessante, ipsum quandoq; cessat: gratis enim hoc cordi adscribitur, quod illi inesse nemo facile demonstrabit.

X.

An objectum somni sint sensus, communis & exteriores, absq; locomotiva? Neg. cum enim somni causa proxima sit, denegatus spirituum ani-



um animalium influxus, & major Spirituum animalium copia (nemine contradicente) ad locomotivam, quam ad sensitivam requiratur facultatem, consequi videtur illud, argumento ducto à minori ad majus: Si illa facultas, quæ non ita multorum spirituum indiget operâ, nempe sensitiva, quiescit in somno, deficiente spirituum ministerio, multo magis illa facultas, quæ longè plures requirit spiritus, locomotiva nimirum deficiet, ubi quò plures adesse debebant spiritus, eò plures defunt.

XI.

An somnus fiat rerum frigidarum culpa?  
Neg: Quia omnia Narcotica sunt vehementissimi caloris, nihilominus somnum etiam profundum inducunt: probant Opium Spiritus vini & alia. Hinc certò liquet frigiditatem non facere ad somnum, adeoq; putamus somnum pendere à vi quadam sulphurea, ligante spiritus animales, ne suis illabantur sensoriis.

XII.

An orificium Ventriculi sinistrum sit appetitus animalis destinata sedes? Aff. Quia 1. hujus Orificii acerrimus sensus, qui oritur à nervis stomachicis: 2. Orificio malè affecto pinguiore humore aliove vitioso, appetitus vel immuta-



mutatur vel depravatur: item acido humore inquinato, is affectus oriri solet, qui dicitur <sup>ἐξ</sup> *κυνώδης*. Orificio autem bene se habente appetitus, cætera si paria fuerint, bene succedit.

XIII.

An Clysteres usq; ad ventriculum deferri potuerint? Disting. inter motum peristalticum naturalem & p. n. Ubi est naturalis, nunquam fieri poterit: in motu *περσαλλινώ* p. n. Clysteres ad ventriculum detrudi posse nil obstat.

XIV.

An humor crystallinus sit subjectum immediatum visus? Neg. Quia species visibiles neq; ultimò recipiuntur ab humore, ob diaphaneitatem, neq; in eodem dijudicantur.

XV.

An cerebrum sit nervorum principium? Neg. Quia cerebro læso ob *ἐμφορξίν* nihilominus motus animalis servari potest, certo argumento, spinalem medullam principium esse, quod egregiè etiam demonstravit Varoliana sectio.

XVI.

An venæ sectio ubiq; culpanda? Neg. Licet cum sanguine spiritus aliquantum disflentur,

B

tamen



ramen recolligi poterunt, natura ubi sibi reversa, inprimis ab ipsa mole libera, quâ prius premebatur anxia.

XVII.

An in sola plethora vena secanda? Neg. Quippe sanguis non tantum peccat quantitate, sed etiam motu: hinc ne feralia fiant symptomata, tundenda vena est: v. g. si ultra nimium menstrua fluant, commoda venæ sectio est in brachio ratione revulsione.

XIIX.

An requiratur ut humor qualitate peccans & κακοχυμίας faciens semper quantitate delinquat? Neg. Non obstante quod κακοχυμίας per redundantiam describatur. Hoc enim propterea factum, quod humores κακοχυμίας constituentes ut plurimum actu copiosi sint, aut potestate saltem, qui faciliè vicinos sibi inquinant humores, & partes quibus inhxrent, hinc congestio fieri poterit.

XIX.

An tumores, qui quidem ab humoribus oriuntur, fiant vel per modum αθροισμῶν; vel per modum εἰσμαθισμῶν? Aff. Utraq; ratione, frequentiori tamen per modum εἰσμαθισμῶν: Causa congestionis est vel partis laborantis imbecillitas, quæ vel non sufficit, ut alimentum in propriam mute-

tur



tur substantiam; vel impar ad expellenda e corpore excrementa: vel partis quadam vitiatio, qua alimenta corrumpuntur. Fluxionis causa aut in parte mittente, aut in parte recipiente. Pars mittit, quia a calore aut acrimonia humoris irritatur: vel quia a copia eius gravatur. Pars recipit, vel quia p. n. calet; vel quia vehementer dolet: vel quia insigniter laxa et debilis est.

### XX.

An phlegmone eodem modo sumatur?  
Neg. Significat 1. Omnem calorem naturæ modum excedentem, etiam siccum sine materia affluxu. 2. Omnem tumorem calidum. 3. Omnem tumorem calidum cui competunt sex signa *παθολογοπονία*; tumor, calor, dolor pulsabilis, tensio, renitentia, rubedo.

### XXI.

An erysipelas tantum oriatur ab ipsa bile alimentaria, quæ est calida, sicca, tenuis massæ sanguinæ portio, an etiam ab excrementitia?  
Aff. ab alimentaria frequentius, teste experientia.

### XXII.

An cancer generetur ex melancholia naturali, quæ limus & fax sanguinis est? Non verisimile:



mile: quia materia hæc est scirrhi: Materia cancri atra bilis est, quæ si sit mitior, hoc est minus calida & acris, cancrum cæcum latentem sive non ulceratum facit; si v. acrior, calidior, mordacior, cancer ulceratus gignitur.

### XXIII.

Quæ causa, quod cancer frequens in mammis mulierum est. Duplicem suspicamur. Prima est substantia mammarum laxa mollis fungosa & spongiosa, quæ materiam cancrum generantem facile admittit. 2. Insignis mammarum consensus cum utero. Itaque nisi menses per uterum probè expurgentur, fieri facile potest, ut sursum ad mammas viam legant, ibique corrupti damnum inferant.

### XXIV.

An lac Phtificis salutare? Aff. Corpus si purius fuerit, quia 1. ratione serosæ substantiæ ulcus pulmonum abstergit: 2. ratione substantiæ caseosæ consolidat: 3. ratione substantiæ butyrosæ nutrit: 4. quia *ευχυμον ευπεπτον ηδη πολυτροφον.*

### XXV.

An acidulæ proficue in renum calculo? Aff. Quia eadem pollent virtute aperiendi ac diuretica. Notandum diuretica & lithontri-

ptica



ptica prandentibus non exhibenda, neq; crebrius  
iusto usurpanda: quia cum cibo sumpta, rapi-  
unt incocta ad renes, atq; in via causæ fiunt ob-  
structionum; si sæpius usurpentur, renes mirum  
quantum debilitantur, fiuntq; eorum usu publica  
corporis cloaca.

### XXVI.

An omnis calor p. n. febris? Neg. sed is  
solum, qui 1. constans & permanens. 2. Qui  
universalis, & totum corpus pervadit. 3. qui à  
corde prodit, indeq; in totum corpus diffunditur.  
4. qui non vitales tantum, sed & reliquas impri-  
mis animales lædit.

### XXVII.

An cor semper in febris affectum? Aff.  
Quia febris morbus universalis. Hinc utut aliæ  
incendantur partes, tamen nisi prius cor calefiat,  
febris esse nequit.

### XXVIII.

An omnis putrida febris oriatur ab humo-  
rum putredine? Neg. Quia culpa etiam latere  
potest in viscerum putredine, v. g. pulmonum,  
renum, &c.

### XXIX.

An in febribus periodicationis ratio sit ma-  
nifesta? Neg. Quia sæpius observatæ manife-  
stæ causæ, nunquam tamen notatis morborum



periodis. Statuimus itaq; causam occultam seu peculiarem putredinis proprietatem, quam alii *ιδιουγενείας* volunt.

XXX.

An sanguis in venis putrescere possit? Aff. Secta namq; venâ, in febribus synochis putridis, sanguis graveolet, & fibræ sic consumptæ, ut sanguis amplius non cohæreat, neq; concreseat.

XXXI.

An in febre continuâ periodicâ tota sanguinis massa putrescat? Neg. Sed alia in aliis: portio scilicet sanguinis biliosa in continuâ tertianâ: portio melancholica in continua quartanâ: portio phlegmatica in continua quotidianâ.

XXXII.

An sedes, in quam materia in intermittentibus paroxysmis excutitur, una? Neg. Sed variæ: jam ventriculus, unde vomitus: jam intestina, unde alvi dejectio: renes, undè lotium largum: corporis habitus, unde vel sudor, vel mador, vel *διαρροή* copiosa.

XXXIII.

An focus materiæ febrilis in intermittentibus sit prima regio, in continuis primariis genus vasorum majorum inter alas & ingvina? Aff. Prima regio remotiùs cum corde communicat, unde calor intermittens: vasa contra majora cordi proximiora, & hinc continuus calor.

An



### XXXIV.

An Luxationem maxillæ inferioris, nisi maturè restituatur, acerbi dolores, inflammatio, febris & interdum mors subsequi soleat? Aff. propter tendinem & nervos musculi temporalis violenter tensos.

### XXXV.

An potiones vulnerariæ à quibusdam rectè culpentur? Neg. Saluberrimæ namq; sunt in ulceribus malignis, fistulosis & cancriosis, concretionem sanguinis, collectione puris, fracturis, ut & herniis; sanguinem enim depurant, superfluas absorbent humiditates, insuper blandè adstringendo consolidant, atq; partes firmant ac roborant.

### XXXVI.

An pyrius pulvis per se careat veneno? Aff. Conflatur ex sulphure & nitro, quorum ingredientium nullum venenatum; insuper foris ac intus impunè usurpatur: hauriunt illum pyrium pulverem tempore pestis cum aceto plurimi, eundemq; in domibus accendant, ut pestiferum fugetur contagium.

### XXXVII.

An plumbum, ex quo glandes seu globuli tormentarii fiunt, venenum participet? Neg. Nam foris ad ulcera antiqua utiliter adhibentur. Et multi longo temporis intervallo globulos, dispiensione tormentorum sibi immisos, innoxie in corpore circumportant. Deglutiti sæpius absq; periculo per alvum eiectioni.

### XXXVIII.

An prava illa symptomata, ut partium putredo itemq; leipothymia, febres, cordis tremor, labrorum vulneris livor & nigredo, quæ ictibus sclopetorum  
super-



superveniunt, necessario virus pulveris pyrii atq; glandium arguant? Neg. Alia namq; causa subest, scilicet dissolutio, collisio, confusio & dilaniatio structuræ partium vulneratarum, arteriarum imprimis, quæ facit, ut labris *emgōn* sanguinis spirituumq; vitalium à corde in partes læsas intercipiatur. Unde partes vitali calore destitutæ putrescunt, gangrænâ tandemq; sphacelo corripuntur. Fit etiam ut putridis halitibus inde suscitatis & ad cor simul missis, febres, cordis palpitatione, deliquia animi, viriumq; prostratio sequantur.

XXXIX.

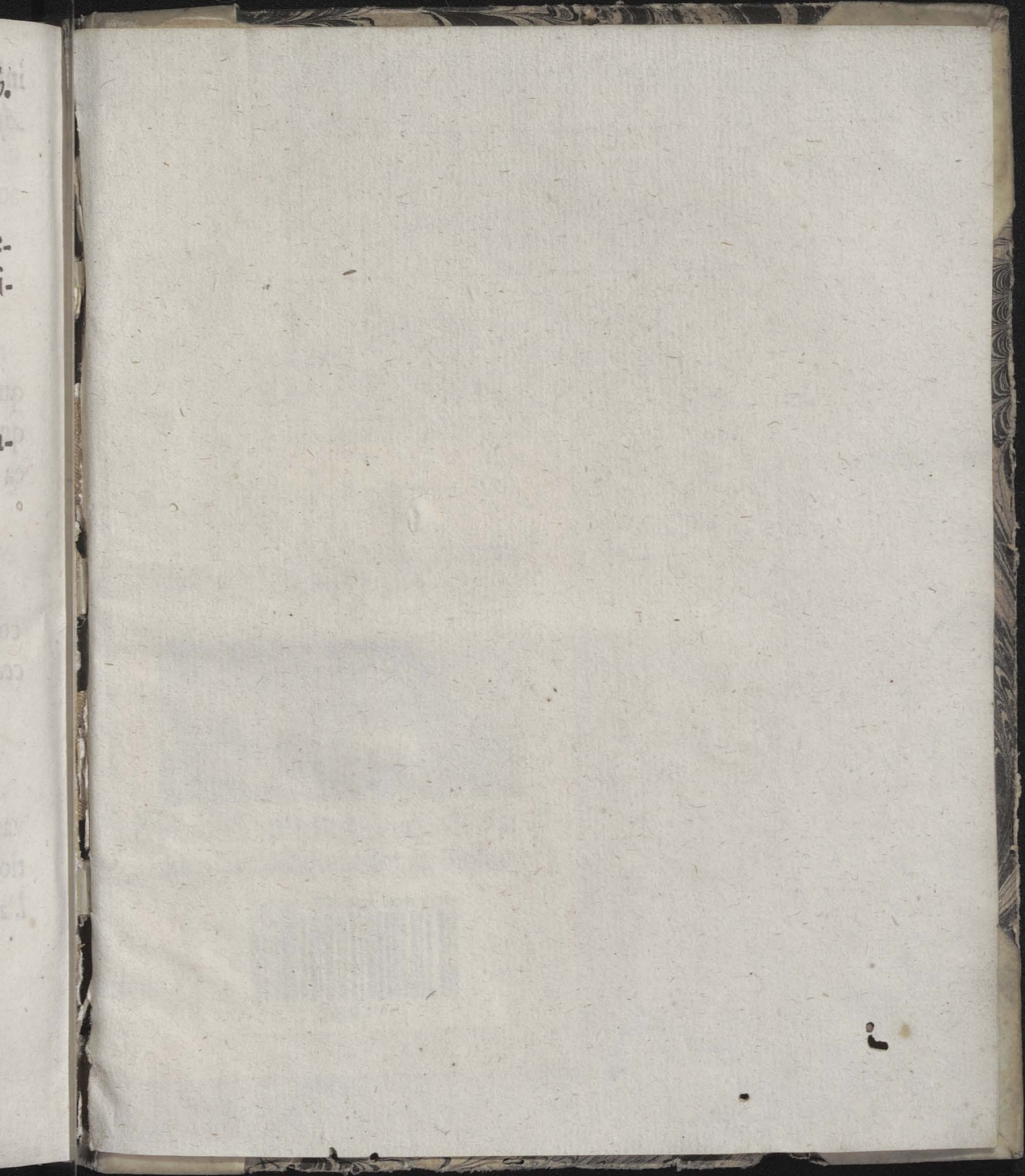
An turundarum & penicillorum usus rectè à Neotericis castigetur? Neg. Quia eorum maxima comoda in cavis ac profundis vulneribus. 1. eorum officia servant aperta, ut excrementis via sit exituris patula. 2. per turundas medicamenta vehuntur ad interiora & ad fundum, ut undiquaq; attingant ulcus & vulnus. 3. Cavent ne orificium externum prius claudatur, quàm interna sint consolidata.

XL.

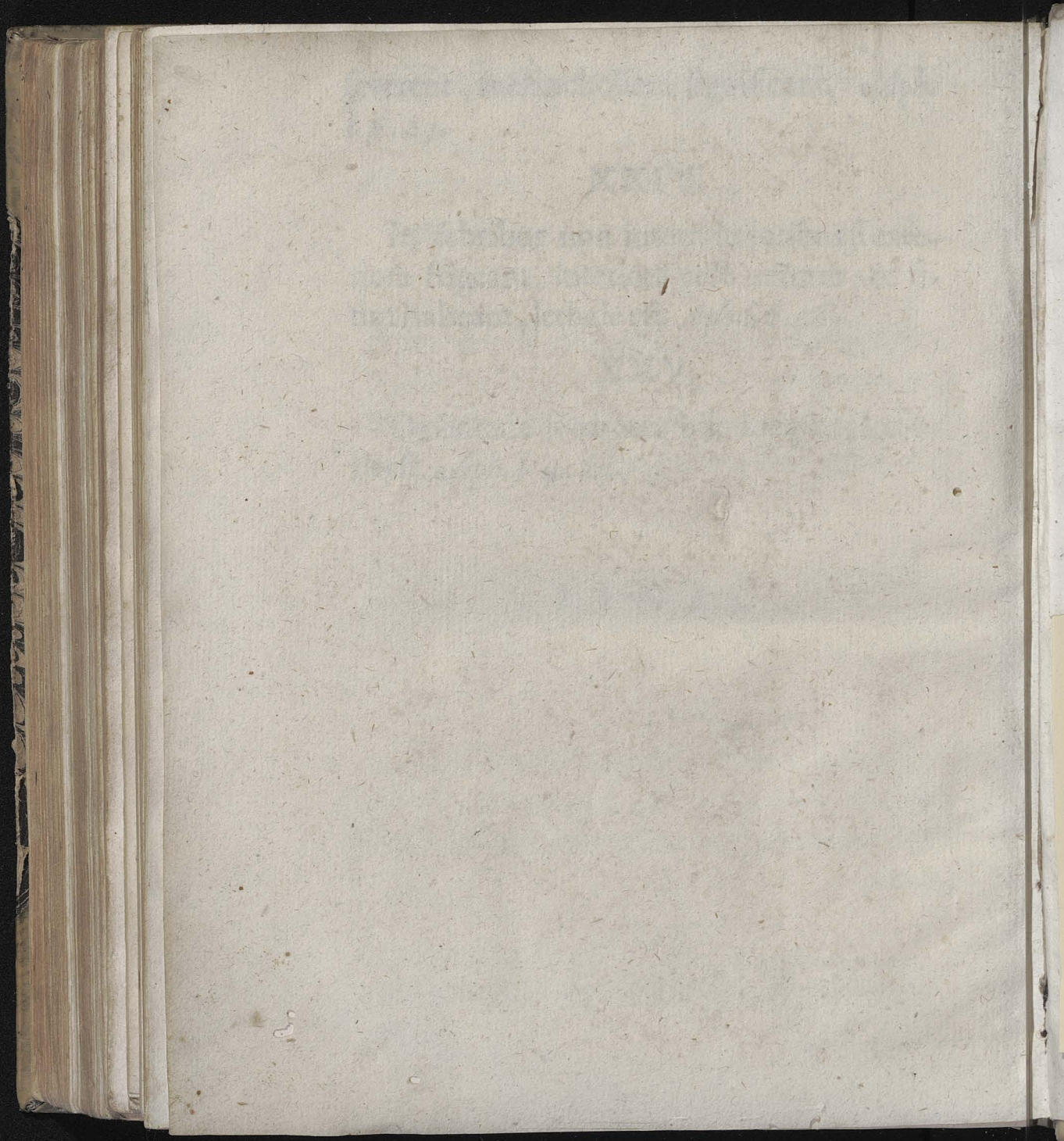
An Barbitonfores rectè faciant, quod in vulneribus articulorum de re nulla magis sint solliciti, quàm de sistenda meliceria? Neg. Cohibitâ enim meliceria, nervi corrumpuntur, paralyfis, Spasmus, imò & gangræna Sphacelusq; inducuntur.













IX. 18



863 545 Bibliotheca 26.000,<sup>1</sup>  
P.P. Camaldulensium in Bielany

Depozyt w Bibliotece Jagiellońskiej



06947



