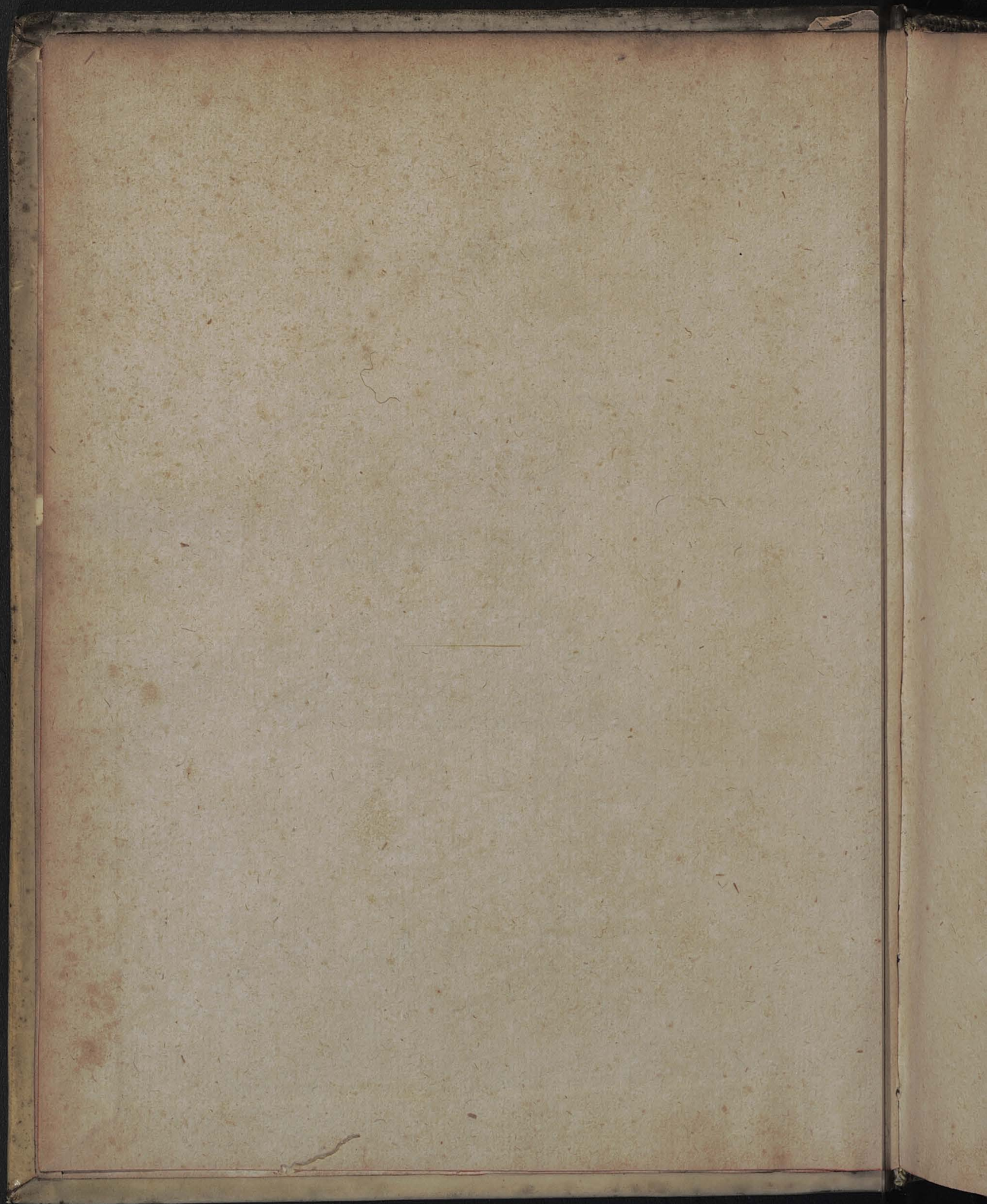


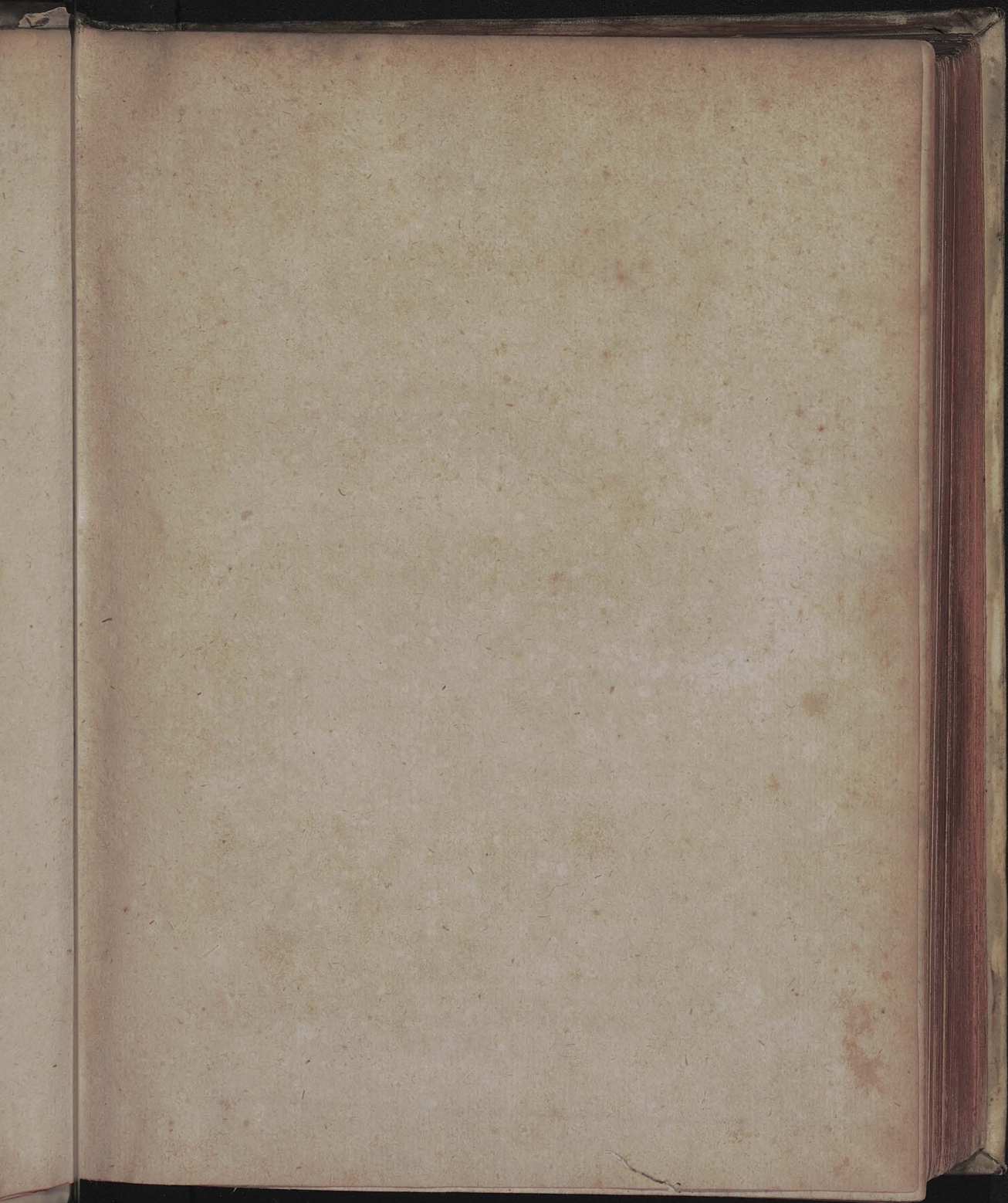
H. XIII. 10.

Liden
Novo Jacin.

937. III

.M .III





Henrici Nicolai

1. de Multiplicitate Rei facta.
2. Tr. de Contradictionis Natura et Principio.
3. Tr. de Oppositione Enunciatorum.
4. Paraphrasia Liberalis Tabellae representata.
5. Disputatio Magica.
6. Tr. de Notis naturalibus.
7. Tr. de Cognitione humana univessa, duabus Exercitationibus comprehensa.

EXERCITATIO II.

25

De optimâ Contradictionis in Enuntia-
tionibus formâ.

THESES XX.

4.



X primariâ ratione oppositionis.

Ratio oppositionis primariâ in enuntiationibus per se ac formaliter ex solâ qualitate vel affirmatione & negatione secundum discretionem veri & falsi metienda est, non præcisè ex quantitate, ut §. 8. visum. E. & in Contradictione magis ex qualitate iudicandum, quàm quantitate. E. Ea contradicendi forma aptissima erit, quæ magis ad qualitatem enuntiationum respicit, quàm quantitatem. Sed nostra forma id facit. Præcisè enim à quantitatibus propositionum, & sensum enuntiatorum magis respicit. Vt idem ille affirmetur & negetur esse verus, si vè quantitas aliqua adsit, si vè nulla, ut in exponibilibus & compositis indifferenter habet. s. Ex fine & usu Contradictionis. Contradictio in Logicis formale instrumentum Logicum eruendi verum esse debet, quod in omni materiâ procedat, ut falsitas eò melius retundatur, & veritas eruatur. Ideò citra respectum ad materiam vel intentionem alicujus proponentis opponi debet, serius non formale instrumentum erit. Nec negare tantum id, quod falsum est, in aliquo Enuntiato debet, quasi jam ante contradictionem ex materiâ constet esse falsam; sed ex vi & formâ contradictoriæ negationis agnoscendum, aliquod contradictorium enuntiatorum esse falsum, aliquod verum, ut maxime de materiâ nihil tibi constet aut constiterit. E. & talis forma contradicendi in Logicis agnoscenda, quæ formaliter in omni materiâ procedat. Hoc autem nostra forma facit,

D

quæ

Resp.
Adamo
Nasio.
NeoStetin.
Pomerano.

Adlb. 12

qua absolute negat sensum prioris enuntiatum, aut affirmat, si negans illud fuerit, Qualiscunq; materia fuerit, siue per quantitatem enuntiatum illa, siue sine ea. E. & hac contradicendi forma verissima & aptissima est.

21. Exempla quadam in oppositum sunt, quibus nostra contradicendi forma infirmari videatur. Quae, ut tota res certior evadat, adducenda erunt, & quid de illis habendum, discutiendum erit. Dices I. Vera contradicendi forma alterum enuntiatum infallibiliter verum, alterum falsum conciliare debet in omni omnino materia. Formale enim & immotum eruendi veri instrumentum Logicum est contradictio, Ut s. i. §. 57. de Contradict; Constitutum. Sed nostra Contradicendi forma in multis materiis hoc non facit, cum utramq; falsam relinquat. Ut in exponibilibus, Solus Papa est legitimus Iudex fidei, Non solus Papa est le. Iud. fid: Sola bona opera justificant, Non sola b. o. just. Sola Ecclesia Romana est vera Christi Ecclesia, Non sola Ecc. Ro. e. v. C. E. Solum purgatorium maculas veniales eluit, Non solum purg. mac. ven. el. Soli sancti pro nobis orant in coelo, Non soli san. p. n. o. i. c. Solae indulgentiae peccatorum paenas relaxant, Non solae j. p. p. r. Solus Papa in definiendo est infallibilis, Non S. P. i. d. e. i. Solum liberum arbitrium sufficit ad salutem, Non s. l. a. f. a. f. Solus angelus est corporeus, Non s. a. e. c. Hic utraq; Contradictoria ex nostra mente est falsa. Prior, quae Papistarum, omnino falsa a nobis habetur. Posterior, quae nostra Contradictoria, etiam falsa esse cogitur. Si enim non solus Papa est iudex fidei, E. tamen est iudex, sed cum aliis, quod nos etiam non concedimus. Nam qui non solus, is cum aliis tamen esse conceditur id, quod esse dicitur. Sic, si non sola bona opera justificant, Ergo bona opera tamen justificant, sed cum alio, ut fidei juncta.

juncta. Si n
E. tamen cu
um maculas
ut sanguine
alio orant, &
relaxant, E.
pa est infalli
Solum arbit
sufficit, Pa cu
rem, E. cum a
admittimus
dictoria pro
Contradicti
Contradice
22. An
prima fronte
quod in parte
sunt sentent
tur. I. Quid
negante inf
alio juncta j
alio est iudex
flaum, C. 4.
inquit, iudi
bo. Exclusiv
citer negan
gr. Non sol
Quapropter
posse, falsum
Et ad margi
dum quid

juncta. Si non sola Ecclesia Romana est vera Christi Ecclesia, E. tamen cum aliis juncta talis erit. Si non solum purgatorium maculas veniales eluit, E. tamen eluit, sed cum alio junctum, ut sanguine Christi. Si non soli sancti pro nobis orant, E. cum aliis orant, & sic tamen orant. Si non solæ indulgentiæ pœnas relaxant, E. tamen relaxant, sed cum aliis. Si non solus Papa est infallibilis, E. tamen infallibilis est, sed cum aliis. Si non Solum arbitrium ad salutem sufficit, E. cum aliis junctum sufficit, ut cum gratiâ divinâ. Si non solus angelus est corporeus, E. cum aliis junctus est corporeus. Quæ omnia nos non admittimus, sed pro falsis habemus. Et sic utraq; contradictoria propositio falsa erit, quod contra naturam veræ Contradictionis Logicæ est. Et consequenter nostra Contradicens forma non est legitima.

22. Antequam ad hæc similiaq; exempla, qua speciosa primâ fronte videntur, verè respondeatur, quid habendum sit, quod in partem ext. 10. jam patet: recensendæ prius aliorum sunt sententiæ, quibus obviam iri his exemplis posse arbitrantur. 1. Quidam concedunt, licere ita ex Contradictoriâ negante inferre. *Si non sola bona opera justificant, E. cum aliis juncta justificant. Si non solus Papa est iudex fidei, E. cum aliis est iudex, &c.* Ita Mulmannus in defens. c. Mulhullum, C. 4. q. 3. *Vbi inter cœtera, Si non ex solo Dei verbo, inquit, iudicium sumi potest, E. secundum quid ex verbo. Exclusivæ enim propositiones negativæ non simpliciter negant, sed secundum quid etiam affirmant. Ex. gr. Non solus homo est mortalis. E. homo est mortalis. Quapropter si iudicium secundum quid ex verbo scripto sumi potest, falsum est, id ex solius Ecclesiæ gremio promi debere.* Et ad marginem addit: Qui dicit non solum, is secundum quid affirmat. Hæc responsio formalis non est,

sed tantum materialis. Ex materia, prout illa fuerit, interdum ita colligere licet. Ex forma ipsius Contradictionis haudquaquam id licet, nisi in valida absurda precipitare velis, ut exempla docere possunt. Si dicam, Non solus homo est insensatus, irrationalis, incorporeus, lapsus, & inde inferre velis: E. secundum quid homo est insensatus, irrationalis, incorporeus, lapsus, nimis absurde intuleris. Non solum animal est sine sensu: E. cum alius est sine sensu. Non solus leo est asinus, E. cum alius erit asinus. Non solus angelus est mortalis. E. cum alius absurda universa erunt.

23. Quare 2. Alii negant, ex exclusivâ negante exclusi subjecti per vim formæ affirmantem inferre licere, sed tantum in negando sistendum esse. Mulhufinus refut. resp Mulmanni c. 4. l. 3. ex Fonseca Dialect. l. 3. c. 24. Exclusiva exclusi subjecti, inquit, si & signum & verbum affirmaverint, exponenda erunt copulativè, priori exponente indefinitâ, seu particulari affirmativâ, posteriori universali negativâ. Postea: Vbi & hoc diligenter observandum est, ex vi formæq; ejusmodi propositionum exclusivarum exclusi subjecti, quæ negationem dictionis exclusivæ continent, non licere affirmantem inferre propositionem. Sæpius enim consequens falsum erit, cum antecedens sit verum. Hæ namq; propositiones hujus generis exclusivæ, Non solum liberum arbitrium ad æternam beatitudinem obtinendam sufficit, Non solum lignum est sentiens, Non solus homo est lapsus, verissimæ sunt, Cum contradicentes earum sint falsæ, Neq; tamen ex illis affirmantes has rectè concluderis: E. lib. arbitrium ad æternam beatitudinem sufficit. E. lignum sentiens est, E. homo lapsus est. Ex quibus manifestus Prædicantis hujus error in Logicis redarguitur. Estimatenim is, in propositionibus exclusivis exclusi subjecti

cti negant
Non solus
colligi cen
solum verb
verbum scr
At insignis h
Oficario vel
Eadem ex M
formi. c. 3. E
aliiq; propo
24. 3.
inferri posse
ipsis stant, &
negat; Non at
nis ad aliam
ver/am enun
nollamq; p
sent. sic en
dicitur: No
vidis, affirm
posse: Maho
tem affirma
simpliciter
affirmantem
Mahometes p
n. a. D. inter
bil ultra affi
dat, vel cum
chius c. l. K
l. 2 Log. c.
est inter sign

Alii negantibus rectè deduci affirmantes. Ex hac igitur, Non solus homo est mortalis, benè affirmantem hanc colligi censet, E. homo est mortalis. Et & hac, Non solum verbum scriptum judicat Controversias, hanc, F. verbum scriptum secundùm quid judicat controversias. *At insignis hac hallucinatio est in Logico, & lapsus turpis, etiam Ostiario vel Lectori, nedum Archidiacono tanto & tali. &c.* Eadem ex Mulhusino repetit Dn. Corn; Martini d. anal. forni. c. 3. Et similia Bacchius in vindi. pr; anal. l. 1. c. 3. aliiq; proponunt.

24. 3. Alii ex talibus exclusivis negantibus aliquid inferri posse concedunt, cum absolute & solitariè pro se-ipsis stant, & particula negandi non, solum signum exclusivum negat; Non autem cum respectivè & in statu Contradictionis ad aliam stant, Cui contradicunt, & cum $\bar{\rho}$ non universalem enuntiationem respicit, Tum simpliciter negare, nullamq; prorsus affirmantem includere aut inferri censent. *Sic cum absolute & sine respectu et collatione ad aliam dicitur: Non solus Mahometes pro nobis apud DEum intercedit, affirmantem hanc continere ajunt, & in eam resolvi posse: Mahometes pro nobis intercedit, sed non solus.* Si autem affirmantem priorem respiciat, cui actu opponatur, simpliciter & tantùm negare, ita ut non ampliùs ullam affirmantem inferri aut indè deduci patiat. *Vi, Solus Mahometes pro nobis apud DEum intercedit, non solus M. p. n. a. D. intercedit.* Posteriores hanc tantùm negare, nihil ultrà affirmati indè inferri posse, an Mahometes intercedat, vel cum aliis intercedat. Ita Dn. Corn. Marr. & Bacchius c. 1. Keslerus Tra. d. Conseq. c. 10. §. 4. Scharfius l. 2. Log. c. 10. §. 2. Circa hanc sententiam distinguendum est inter significatum vocum & enuntiatorum Grammaticum,

30 De Oppositione Enuntiatorum,
ticum, & inter usum Logicum. Significatū Grammaticū
particula solus negata, & usum communem si quis attendat,
poterit indè inferre aliam affirmantem. Ita si Gramma-
ticos, Lexicos, & Philologos de sensu hujus enuntiatī qua-
ras: Non ex omni ligno fit Mercurius, inde colligi posse di-
cent, ex quodam fieri Mercurium. Sic, non solus homo est ani-
mal, sensu Grammatico inferri dicent, hominem esse animal.
Hoc modo in usu communi hujusmodi enuntiandi for-
ma adhibetur, ut innuatur particularis affirmativa & ne-
gativa. Sic, Non cuivis contingit adire Corinthum, insinuan-
tur duæ particulares, affirmans & negans, cuidam contingere
adire Corinthum, cuidam non. Ita Valla, melior omninò
Grammaticus & Philologus, quàm Dialecticus, l. 2. Dialect:
c. 6, ex eo, cum dicitur, non omnis homo volat, infert, partem
hominum volare. Sic non omni pisce vescitur Iudæus, bipar-
ticulare esse ait, & multùm à particulari differre, Quodam
pisce non vescitur Iudæus. Illius sensum esse: Quodam pis-
ce vescitur Iudæus, quodam non vescitur, tacitamq; univer-
salitatem habere in duas divisam partes. Quippe de omni pis-
ce intelligi, quorum partem significemus in usu esse Iudæi, par-
tem non esse. Et tò omnis nunquam suam vim universa-
lem perdat. Ea, pergit, quorum alterius significatum ve-
rum esse potest, cum alterius sit falsum, non idem signi-
ficant, veluti, ut exemplum à parte subjecti afferatur, Qui-
dem homo non volat, vera est enuntiatio. At non omnis ho-
mo volat, falsa, quia partem hominum volare affirmat, &
partem veram, partem falsam dicit. Vndè biparti-
cularis tacitam in se universalitatem habet. Si dicas, omnes
divites esse non possunt, omnis volucris non est pennis pradita,
perindè est, ac si dicas, non omnes divites esse possunt, non om-
nis volucris est pennis pradita, quia pars hominum volucrumq;
satis

salis est, pars non est. Ita ille, *Cum Vallâ facere videtur in hoc* Scheiblerus d, propof. c. 9. n. 12. Illa, inquiens, æquipollentia non semper procedit, *ut non inatilitè monet Valla & meminit Hunnæus p. 157. Dial. Ita videlicet Valla dicit, non esse has aequipollentes, aliquis homo non volat, & non omnis homo volat, Quia hac posterior sensum habet biparticularem, nempe aliquis homo volat, & aliquis non volat, unde priorem veram dicit, posteriorem falsam.* Similia ap. Timplerum l. 3. Logic. c. 4. q. 2. invenies. Ita Her. Nicephorus Ramiffa ex eo, quod Cicero dicit, non omnes possunt esse patritii, infert, quosdam esse tales, quosdam non, ut §. 14. notatum. Huc & Mulmannum respexisse credam, cum ex exclusivâ negante aliam affirmantem inferri posse censuit, de quo §. 22. visum. Hoc modo ex exclusivâ alia affirmata colligi censeatur. *Vt, Non solus homo est animal, inferatur, hominem esse animal, non solum divitem esse honoratum, inferatur, divitem esse honoratum, & sic consequenter.*

25. *Sed* Logico significato propriaq; Enuntiati formâ rem æstimando, nullam enuntiationem negantem ex vi & formali suo significato aliam, affirmantem inferre dicendum est, *sed tantum* in negando absolute & simpliciter sistere judicandum. Ita, Non solus Mahometes intercedit apud Deum, ex formâ significandi Logicâ nihil aliud facit, nisi quod neget, Mahometem intercedere. *Uterius* Logicè formaliter nihil inde inferetur. Sic, Non omnes possunt esse patritii, Logica enuntiandi forma tantum negat, nihil affirmat. V. §. 14. Non soli homines sani bipedes, Logicè nihil præter negationem enuntiat. *An homines sint bipedes, vel alii præter homines sint bipedes, ex formâ enuntiationis istius, vel iudicio ejus formali, nunquam expedies, nisi materiam cognitam habueris, & ex materiali iudicio ad expediendum*

illud

illam sensum, fundamentum aliquid conduxeris. Hoc modo nec ex istis enuntiati, Non solus Mahometes pro nobis intercedit, non sola bona opera iustificanti, Non solus Papa est iudex Controversiarum fidei, absolute & extra statum Contradictionis positus quidquam affirmati inferendum Logice ac Logico sensu censeam, sed quantum ad formalem & Logicum sensum in simplici & absolutâ negatione ea persistere, nihil ultra Logice peragere, existimem.

26. Atq; ut ita sentiam, moveor sequentibus. 1. Quia definitio & formalis ratio enuntiationis negantis in negando consistit, non aliud affirmatum inferendo. *Propositio negans est, qua copulâ negante predicatum removel à subiecto. Hic sistitur, nihil ultra additur, an affirmati aliquid inferri possit, an secus. Cur ergo in enuntiatione absolute & per se positâ statim aliam affirmantem colligi posse dicamus, cum definitioni negantis id minimè conveniat? Si ergo affirmatum inferre patiat, aliudnè, quàm ab formali suo, id habere censendum est, è materiâ nempe & re ipsâ. Sic si dicas: Quidam homines non sunt divites, tantùm ex formâ negas, non aliam affirmantem inferes: Quidam homines sunt divites, cum fieri possit, ut nulli sint divites. 2. Quia exempla complura idem confirmant. Ita in absurdis materiis si negantia enuntiata formes, pessimè indè affirmantes alias statim educas, quâcumq; enuntiandi formâ id fiat. Sic, Non omnis homo est lapis, non omnis lapis est sensu pradius, non omne cadaver est animal, Non soli pedes sunt stipites, Non soli oculi sunt stirpes, Non multi Turcae aut infideles sunt electi, Non omnes homines sunt irrationales, Non multi lapides sentiunt, Non multi homines infernum adeunt & revertuntur, Non uni dat omnia DEus, Non omnes descendentes in infernum te laudabunt, Non iustificabitur per opera co-*

ram DEo om
mantes al
statum opp
nim negant
pessimog, ser
lapis. Qu. lap
Quid bipede
ca aut infidel
lapides sentin
tuntur, Cuid
nia falsa & t
veritate ac fo
negari debe
ditus, Nulla
vertuntur, N
quib; sistendu
tum esse stat
Neutrius esse
n. 30

27. 3.
negationis
negando ta
E. aliquis. C
ut tantum in
Vi, Non om
quidam, Cum
les, non infer
laris negans
universalis a
ti inferri pat
riam varia

rām DEo omnū vivens, &c. Absurdissimus sis, si ex his affirmantes alias elicere velis, quantumvis absolute per se extra statum oppositionis *Contradictoria sine posita*. Tantum enim negant, nihil ultra affirmant. Male ex illis inferres, pessimoq; formaliter procedendi exemplo: Quidam homo est lapis, Qu. lapis est sensu pradius, Qu. cadaver est animal, Quid. bipedes sunt stipites, Qu. tellus omnia fert, Quid. Turca aut infideles sunt electi, Qu. homines sunt irrationales, Qu. lapides sentiunt, Quid. homines infernum adeunt & revertuntur, Cuidam vel omni dat omnia Deus, &c. cum hac omnia falsa & tantum non absurda sint, nihilq; affirmati Logica veritate ac forma hinc deduci queat, sed simpliciter in his negari debeat, Nullus homo est lapis, Nul. lapis est sensu pradius, Nulla tellus omnia fert, N. hom. infernum adeunt & revertuntur, N. dat omnia Deus, &c. que verissima sunt, & in quib; sistendum. Sic recte Icti docent, Ex eo, quod lex aliquid non suum esse statuat, non statim inferri posse, meum esse, cum Neutrius esse queat. V. Matt. Stephani l. 2. Dial. Juris, c. 27. n. 3.

27. 3. Quia ex universali negante vi formæ & ipsius negationis non licet aliam affirmantem inferre, sed in negando tantum sistitur. Vt, N. homo est leo, Non inferes, E. aliquis. Cur non idem de particulari negante sentiendum, ut tantum in negando sistatur, nihil affirmati inde inferatur? Vt, Non omnes homines sunt Philosophi, non inferendum: E. quidam, Cum nulli tales esse possint. Non omnes a fini sunt dociles, non inferas: E. quidam, Cum nulli sint dociles. Particularis negans ex se & vi formæ suæ negat particulariter, velut universalis universaliter, singularis singulariter, nihil affirmati inferri patitur. Ex vi formæ, inquam. Nam per materiam varia hic insuleris, quæ formæ illatio non statim admit-

sec. 4. *Authoritates Doctorum Virorum idem probant. Aristoteles prior. Enuntiationem $\mu\eta\ \tau\alpha\upsilon\tau\iota$, non omni inesse dicentem particularem, esse áicis. Non autem est particularis affirmans. E. negans. E. in hoc formale ejus significatum & potestas consistet. D. Keslerus d. conseq. c. 1. Quod ad æquipollentiam propositionum ipsam, ait, attinet, distinguendum esse videtur inter propositiones consideratas respectu sensus, quem signa de se inferunt, & inter usum communem, quo usurpantur. Ex vi igitur propriâ, cum dicitur, Non omnis homo volat, insinuatur tantum, Cuidam homini volatum non convenire, non attento, utram alicui etiam conveniat, an nulli. Sed tamen in usu communi hujusmodi enuntians formula adhibetur, ut innuatur particularis affirmativa & negativa. Ut, Non ex quolibet ligno fit Mercurius, communi iudicio significatur, ex aliquo quidem ligno fieri Mercurium, ex aliquo tamen non fieri. Postea etiam inter illas propositiones absolute sumptas, & prout contradictorie opponuntur, distinguit. Illo sensu affirmanti quid inferre. Hoc nihil.*

28. D Greberus d. 12. Log. q. 2. An non omnis, inferat enuntiationem biparticularem? Sic volunt nonnulli, & ob id non omnis & quidam, non enuntiationes non propriè efficere æquipollentes putant. Verùm distinguimus nos inter sensum communem talium enuntiationum, & proprium, vel earundem æquipollentiam, Priori modo quæstio concedi potest, non item posteriori. E. g. *Non omnis homo est doctus, hac communiter ita explicatur: Quidam homo non est doctus, & Quidam homo est doctus. Cum tamen propriè loquendo sensus illius tantum sit: Quidam homo non est doctus, hæc illi æquipolleat. Potius ergo*

ergo dicenda
materia con
Vallæ senten
bus judican
authoritas A
 $\mu\eta\ \tau\alpha\upsilon\tau\iota$ no
rem, &c.

29. Dic
doctus, h. e.
doctus, non
Logica, in eâ
lentia facere
Logicis omni
us non conc
Negatur Con
tia, si hac reso
nis & quidam
sitionis sensu
negantem. T
Adiucenda er
Sic non omni
homo est doct
adibus Corin
quipollentia
nem nempe.
non omni in se
do Logici, si
tur, suo Contr
non om. hom
est justus. S
etiam aliam

ergò dicendum est, quòd altera particularis alteram ratione materia consequatur. Hunnæus l. 3. Logic. p. 159. cum Vallæ sententiam recitasset, Hæc tamen, inquit, eruditionibus judicanda relinquimus. Contra Laurentium est authoritas Aristotelis, asserentis, eam enuntiationem, quæ $\mu\eta\ \tau\alpha\upsilon\tau\iota$ non omni inesse significat, esse particularem, &c.

29. Dices 1. Si hæc resolutio, Non omnis homo est doctus, h. e. quidam homo est doctus, & quidam non est doctus, non procedit, perit tota Equipollentiæ doctrina Logica, in eà enim $\tau\omega$ non omnis & quidam, æquipollentia facere asseritur, Et doctrinam hanc ut utilem in Logicis omninò retinent Peripatetici. Sed hoc posterius non conceditur. E. nec hæc resolutio reprobanda. R. Negatur Consequentia Majoris. *Non tollitur æquipollentia, si hæc resolutio negetur. Equipollentia doctrina non omnis & quidam æquipollere docet, sed retendo eodem propositionis sensu, non immutato. Non omnis habet sensum negantem. Talem ergò & æquipollens, quidam inferre debet. Adicienda ergò $\tau\omega$ quidam negatio, ut prior sensus maneat. Sic non omnis & quidam æquipollentur. Vt, non omnis homo est doctus, Et quidam homo non est doctus, non omnis adibit Corinthum, & quidam non adibit Corinthum, vere æquipollentia in sensu Logico sunt, & eundem sensum, negantem nempe, important. Sic negativa particularis rectè ex non omni inferitur, Et in hac negatione sisti debet. Hoc modo Logici, si signo Universalis vel particulari negatio proponatur, suo Contradictorio æquipollere enuntiatum dicunt. Sic, non om. homo est justus, æquipollere huic, Quidam homo non est justus. Sed reliquorum resolutio præter negationem etiam aliam particularem elicere vult, ut æ-*

36 De Oppositione Enuntiatorum,

quipollentia per duas biparticulares fiat, quarum una affirmet, altera neget. *Hoc nos formaliter ex tali propositione colligi posse negamus, & vel materiali saltem consequentiâ elici, vel prorsus non consequi inde, dicimus.*

30. 2. Etiam Consecutionis doctrina perit, nisi ita resolvi concedatur. Docetur enim in eâ, ab æquipollente una ad alteram bonam esse consequentiam. E. & ab hac, Non omnis homo est doctus, ad has, Quidam homo est doctus, & quidam non est doctus, justè procedi poterit. R. Consecutio fieri debet servato sensu, & consequenter veritate eductorum. *Non autem servatur ea, si sic educatur. Non enim formaliter & semper id sequitur, ut ante §. 26. visum. Nec sunt æquipollentia, Universalis negata, & particularis affirmata, ut ab unâ ad aliam consecutio formetur, sed particularis negata. Hac verò sensu Universalis negantis æquipollens, & ad hanc per consecutionis doctrinam justa est consequentia. Ut: Non omnis homo est doctus. E. quidam homo non est doctus. Sic valet: Solutus homo est Medicus. E. homo est Medicus. Sed non valet: Non Solutus homo est animal. E. homo non est animal, quia veritas violatur. Non Solutus leo est corpus. E. leo non est corpus. Deindè consecutio non tantùm formale est instrumentum Logicum, sed & materiale, quod respectum ad materiam & materialia requisita servare tenetur, nisi falsò educere unum ex altero velit. Materialia autem ex realibus sunt defumenda. Si res ipsa unum enuntiatum ex alio colligere non permittit, frustra in tali collectione te tenueris. Sic, Non omnis leo est homo, frustra colligas, E. quidam, Cum materia, cui instrumentum consecutionis adaptas, talem collectionem non ferat, sed simpliciter illos terminos affirmatè jungendos respvat, & absolutè, nullum leonem esse hominem, dicendum esse suppeditet.*

31. 4.
doctrinam
nam & inu
nihil pertin
rent, quomo
mei cum mu
rus c. Cor. M
Taleus in c.
accidit Schei
Omne instr
in Logica p
expositio prop
cui enim ex p
audientis aut
tem sensus er
propositi: ex
si, quàm ex
positionem s
cum rectè cu
vero exprom
ni scriptoru
est alienum.
sua Logica
quenter m
In illo supp
tionis frequ
Theologica
Poetica scri
num non est
panda.
32. 3.
dum à natu

31. 4. Alii, ut modalium, ita & totam expositionis doctrinam exponibilium propositionum in Logicis alienam & inutilem ducunt, ac ad veram analyfin Logicam nihil pertinere censent, eoque non magnoperè laborandum putent, quomodo illis legitime contradicendum veniat. Ita Ramus communiter. Ramus l. 6. Schol. Log. c. 3. Nicephorus c. Cor. Martini c. 3. p. 22. Dunamus l. 2. Log. c. 4. Talens in c. 4. l. 2. Dial. Ram. aliiq;. Quoad tenens & huc accedit Scheiblerus c. 7. d. propof. n. 36. Male & hoc. 1. Omne instrumentum eruendæ veritatis obscuræ dubiæq; in Logicis proponi debet, & usum suum obtinet. Sed *expositio propositionis exponibilis est tale instrumentum. Facit enim ex propositione obscurâ & difficili sensum in animo audientis aut legentis clarum & apertum, adeoque ad veritatem sensus eruendam utilisima est.* In interdum enim veritas in propositis exponibilibus perobscura est, ut sensus in re absus sit, quàm ex verbis intellectus sibi format. Vbi Logica per expositionem talium propositionum intellectui succurrere debet, ut eum rectè circa sensum earum informet, ne erret, falsum vè pro vero expromat. E. 2. Cujus exempla frequentissima in omni scriptorum genere occurrunt, id ab analyfi Logicâ non est alienum. Vbi cumq; enim veri aliquid subest, in eo analyfi sua Logica, ut sint suo conveniente, occupatur. Et consequenter modos explicandi, opponendi, consequendi, &c. In illo suppeditare debet. Sed exponibilis propositionis frequentissima in omnibus scriptoribus sunt exempla, ut Theologica, Juridica, Medica, Philosophica, Oratoria, Poëtica scripta passim testantur. E. expositio talium propositionum non est à Logicâ analyfi aliena, sed maxime in eâ occupanda.

32. 3. Quorum Enuntiatorum consequentia interdum à naturali intelligendi modo in rei ipsius veritate

38 De Oppositione Enuntiatorum,

diversa est, de eâ peculiariter in Logicis agendum, & analysi Logicâ ea digna sunt. At exponibilium consequentia à nostro intelligendi modo in rei veritate interdum diversa est. Sic si dicatur, *Solus Pontifex est infallibilis fides in terris iudex, & contradicendo dicatur, Non solus P. e. i. f. i. e. l. naturalis intelligendi modus hanc statim sibi imaginatur consequentiam: E. Pontifex est iudex fides, & aliquid præter Pontificem etiam est iudex.* Sed hæc consequentia in rei veritate non procedit. Logica enim in contradicendo tantum negandum, nihil affirmati ultra inferendum esse suggerit, ut §. 25. seq. patuit, & §. 50. seq. amplius patebit. Sic si dicas, *Omnes homines, præter incredulos, salvantur, inferri hinc videtur: E. qui salvantur, sunt homines præter incredulos, Et sic increduli non erunt homines.* Sed Logica hanc consequentiam corrigit, & sic inferendum docet: *E. qui præter incredulos salvantur, sunt homines, Ut exceptio ad prædicatum in priore enuntiato pertineat, non subiectum.* Sic *Om. homo, quatenus doctrinam habet, est doctus. Inferri hinc naturaliter videtur, Quidam, qui est doctus, est homo, quatenus doctrinam habet.* Sed Logica hoc corrigit, & sic inferendum docet: *E. quidam, qui quatenus doctrinam habet, est doctus, est homo.* Sic. *Nullum opus humanum magis salvat, quàm caritas, inferri hinc naturali iudicio videtur, aliquod opus humanum salvat, sed caritas maxime salvat.* At Logica utraq; parte hoc falsum ait, & sic inferendum docet: *Nullum opus humanum salvat, nec caritas salvat, nec magis, quàm aliud opus, salvat. Plura ex §. 53. 54. patebunt. E. de expositione exponibilium earumq; iustâ analysi, oppositione, æquipollentiâ, specialiter in Logicis est præcipiendum.*

33. 4. Sine cuius doctrinæ notiâ errores ingentes

ia

in rationalibus operationibus à Viris & jam doctissimis sunt commissi, multiq; Syllogismi in formâ vitiosi solui non possunt, ea doctrina Logicâ tractatione & analysi omninò est digna. Totaliter enim ea falsi & index & vindex esse debet, ut nullus falsum advertendi, resolvendi & confutandi modus prætermittatur, si quidem perfecte suas, operationes expedire velit, quod omnis habitus artificiosus conari debet. At sine exponibilium earumq; resolutionis notitiâ multi errores in rationalibus operationibus sunt commissi, multi etiam Syllogismi vitiosi rectè solui non possunt. Exempla priorum §. 22. 24. vide. Ex ipso Nicephoro Ramistâ exemplum pessima resolutionis in his exponibilibus §. 34. videbimus. Exempla posterioris per multa sunt. Sic, Pro quibus Christus oravit, pro illis mortuus est. Pro solis electis Christus oravit. E. pro solis electis Christus mortuus est. Qui eligunt Imperatorem Romanum, sunt principes Imperii. Soli Electores eligunt Imp. Rom. E. Soli Electores sunt Principes Imperij. Filius Dei est crucifixus. Christus secundum divinam naturam est filius Dei. E. Christus secundum divinam naturam est crucifixus. Plura decade I. Miscell: dt 7. t. 15. 16. dedi. Hæc solui non possunt, nisi ex exponibilium doctrinâ quis noverit, Exclusivam semper virtutem aliquam negativam in se continere. Eoq; minores, quia exclusiva hic sunt, virtualiter esse negantes, ac ita in Syllogismo 1. fig. locum invenire non posse. Et particulam restrictivam in minore mutare medium terminum, qui absolute positus erat in majore. E. hæc doctrina Logicâ analysi omninò est digna. s. Ex hypothësis Ramistarum sic arguo. Quousq; se extendit ratio, eousq; & Logica, & consequenter Logica resolutio. Est enim rationis disciplinâ, & entis ac non entis ars, secundum Ramistas. Sed ad exponibiles se extendit ratio, passim enim in scriptis auctorum

inve-

40 De Oppositione Enuntiatorum

inveniuntur. E. & Logica resolutio. 2. Omnis enuntiatio composita in Logicâ tradenda est, ejusq; analysi digna. Sic enim & de compositis Ramista in Logica precipiunt. Sed exclusiva, que exponibiles sunt, secundum Ramistas sunt composita. Ita enim de illis Nicephorus, ut §. 34. patet. E. in Logica tradenda, Logicaq; analysi digna sunt. Et consequenter, quomodo legitime illis pro fine Logice, veritate acquirenda, contradici debeat, disquirendum.

34. 5. Alii exponibiles ad modum compositarum habendas, & sicut compositis contradicendum illis esse dicunt, cum reverâ per naturam suam compositæ, non simplices. sint. *Vi, Solus Mahometes pro nobis intercedit, hoc sensu resolvendum. Mahometes Solus aut cum alijs intercedit pro nobis. Hinc ut composita contradicendum: Mahometes nec Solus, nec cum alijs intercedit. Sic dividitur verum à falso, & contradicentem omninò veram futuram. Ita Nicephorus con. Corn. Martinic, l. Falso & hoc, & sic fructus se ostendit apud Ramistas contra totius exponibilium doctrinam, quomodo in resolutione & oppositione exponibilium alienè prorsus & satis ineptè se gerant.* 1. Expositio & oppositio ob materiam tantum procedens, non formam, est illegitima, particularis, & formaliter observari non potest. Hæc expositio & oppositio Ramistica est talis. Si enim ad eandem formam in aliâ materiâ resolveretur, falsissimè resolveretur. E. g. Sola Logica Rami omnia resolvit. Dicitur, sensum esse: Logica Rami sola aut cum alijs omnia resolvit, & contradic, Logica Rami nec sola, nec cum alijs omnia resolvit. Hic utraq; falsa est, quod contra naturam Contradictionis. Prior quidem, Nam qui solam Logicam Rami omnia resolvere dicit, negat eam cum alijs id facere, Vis enim exclusivæ Solus ea est, ut alia removeantur, non adij-

adiciantur, vi signi pro vel cum aliis exclusiva solutio posterior, nam vere, quod illegitima hæc & sensum ex ne falsam facit exclusionem ratio Ramistica mal, ita an de id prædicari possunt coetera Expositio autem Solus, vel cum alijs esse dicitur est id, quod unus est infinitus expositio Ramistica infinitus. E. g. pugnat, quæ solutio exclusivæ evertitur. E. g. 35. 3. Item falsam formam formaliter sum promissam falsam facit. Solus, vi §. 34. positæ, non

adijciantur, adeoq; canda ista, aut cum aliis, Natura exclusi-
 vi signi prorsus repugnat, ejuſq; sensum evertit. Nam qui,
 vel cum aliis, concedit, admittit alia in societatem. At ex-
 clusiva solus ea repellit, & negat, ulla alia admitti posse. Po-
 sterior, nam prorsus negat Logicam Rami omnia resol-
 vere, quod Rameis non concedendum astimabitur. Ergo
 illegitima hac expositio & oppositio. 2. Expositio naturam
 & sensum exclusionum evertens, & ex verâ propositio-
 ne falsam faciens, non est legitima. Retinere enim vim
 exclusionum vera expositio debet, non evertere. Sed exposi-
 tio Ramistica id facit. Nam cum dico, Solus homo est ani-
 mal, ita an. de homine prädico, ut negem, de ullo alio, prater eum
 id predicari posse. Hæc enim vis exclusionum est, ut ne-
 gent coetera & tollant, non admittant & apponant.
 Expositio autem Ramea alia adhuc admittit, Homo vel
 Solus, vel cum aliis est animal. At eo ipso, quo solus ani-
 mal esse dicitur, negatur cum aliis esse tale. Solum enim
 est id, quod non cum aliis est. Sic verum est: Solus De-
 us est infinitus, j. e. Deus non cum aliis est infinitus. Sed
 expositio Ramea falsum facit: Deus Solus vel cum aliis est
 infinitus. Hoc enim, vel cum aliis, naturæ exclusionis re-
 pugnat, quæ non admittit alia, sed excludit. Vnde sic reso-
 luta exclusiva falsa fit, & sensus exclusivarum tali resolutione
 evertitur. E. talis expositio est illegitima.

35. 3. Contradicendi forma utramq; contradicen-
 tem falsam faciens, non est legitima. Verum enim à fal-
 so formaliter & immotè hæc secernit, non utrumq; fal-
 sum promit. Sed contradicendi forma Ramea utramq;
 falsam facit. Vi inenuntiato, Sola Logica Ramea omnia re-
 solvit, Vi §. 34. visum. Ergo. 4. Contradicendi forma com-
 positæ, non ut composita est, contradicens est illegitima.

42 De Oppositione Enuntiatorum,
Composita enim, ut una est unitate compositionis &
conjunctionis, sic & unâ contradictione in illâ con-
junctione illi contradici debet. Vnum enim unifornali-
ter est contradictorium, non multis, & in uno multa impli-
cite, confuse, & quasi potentiâ contineri possint; Quâ tamen
sub uno stant, uno Contradictorio negari debent. Sed contra-
dictio Ramea non composita, ut composita est, sed ut in
multas simplices resoluta est, contradicit. Solus Ma-
hometes pro nobis intercedit, contradicitur à Rameis; Ma-
hometes nec solus, nec cum aliis intercedit. At hic duobus con-
tradicitur, quasi sic dictum fuisset: Mahometes solus interce-
dit, & Mahom. cum aliis intercedit. His duobus enuntia-
tis propriè per hæc duo contradicitur, Mah. non solus
intercedit, & Mah: nec cum aliis intercedit. Cum uni,
ut unum est, contradici debuisset hoc modo: Non solus
Mahom. pro nobis intercedit, Hoc est, falsum est illud e-
nuntiatum: Solus Mahometes pro nobis intercedit. E, con-
tradictio Rameorum est illegitima. 5. Etsi exclusiva plu-
res potestate contineat, & sic implicite composita dici possit:
eo sensu tamen non composita est, quo verâ hypotheti-
cæ composita sunt, ut in disjunctivam commutari debe-
at. Hæc enim exclusionis naturam & vim everit, quæ a-
lia rejicit à consortio, non admittit. Sed in has simplices est re-
solvenda: Solus Mah. pro nobis intercedit, h. e. Mahom. pro
nobis intercedit, & nemo alius, præter eum, pro nobis interce-
dit. Posterior enim exponens negativa esse debet, non asso-
ciativa. Vis enim exclusivus signi omnia alia à participatione
predicati excludit, quæ non sunt subjectum. Ramistarum
autem resolutio alia in societatem subjecti admittit, cum repe-
lere deberet. Iste expositus si contradici debeat, sic contradicen-
dum erit: Mahom. non intercedit pro nobis, & aliquis ali-
us præter eum p. n. jat. Quæ contradicentes omnino
erunt verissimæ.

36. 6.
reducendas
cendas, & p
usquam in
tradici non
c. 3. & Bacc
diu, Mendo
non incong
tutus parat,
cojuris enu
Absolutè tan
utin formâ
Quia Contra
nuntiatione
materiâ usq
sensum prof
à falso secre
nullam habea
sitionum fo
juni. Nov
de, quàm illis
traditionis in
2. Quia in su
non demum
formâ sunt &
falso in omni
species Ean
primariæ in
possibilis est
Enuntiativæ
tradictio, 4

36. 6. Alii exponibiles primùm in suas exponentes reducendas ajunt, & cautè in legitimum sensum reducendas, & per exponentes illis contradicendum esse. Priusquam in sensus suos resolutæ sint, formaliter illis contradici non debere. Ita Dn. Corn. Martini d. anal. form. c. 3. & Bacchius vindic. l. 1. c. 3. §. 3. Gutkius d. 11 Log. diu. Mendoza d. 4. summo. §. 67. aliiq; Hæc sententia non incongrua est, & veritati melius eruenda subsidium eò tutius parat, quo periculosius circa eam errari potest, si non ad cujusvis enuntiatæ sensum accurratè eruendum respiciatur. Absolutè tamen ei non subscribam, & exponibilibus, etiam ut in formâ exponibili stant, *contradici posse censeam. 1.* Quia Contradictio formale instrumentum est, omni E. nuntiationum formæ Logicæ adhibendum, & in omni materiâ usurpandum. nō attendendo ad intentionem vel sensum proferentis, sed quod ex ipsâ opponendi formâ verum à falso secernere debet. Ut maximè materia aut intentionis nullam habeamus notitiam. E. & in exponibilium propositionum formâ. Nam & hæc forma Logicæ propositionum sunt. Non ergò præcisè in alias exponentes primùm resolvende, quàm illis contradicatur: Sed ut in tali formâ sunt, Contradictionis instrumentum Logicum in illis adhiberi poterit.

2. Quia in suâ formâ veritatem & falsitatem continent, non demùm, ut in exponentes resolvuntur. E. & ut in suâ formâ sunt & manent, Contradictionē, formale secernēdi verū à falso in omni materia mediū, admittent.

3. Quia omnis vera species Enuntiationis Logicæ etiâ affectionis formalis & primariæ in enuntiationib; in suâ forma est capax. Sed exponibilis est vera Enuntiationis Logicæ species. E. & affectionis Enuntiativa formalis in suâ forma est capax, Qualis est Contradictio.

4. Si ob sensum implicatam exponibilibus in

44 De Oppositione Enuntiatorum,

suâ formâ contradicendum non esset, nisi prius in exponentes resolverentur, & modalibus non in suâ formâ contradicendum esset, sed primum in alias simpliciores resolvenda essent. Sed posterius communiter in Logica praxi non admittitur, in quâ modalibus etiam in suâ formâ, frequentissimè contradicuntur. E. nec prius in exponibilibus precisè admittendū. 5. Si hypotheticis etiam in formâ hypotheticâ contradicuntur, Cur non & exponibilibus in suâ formâ? Equè enim illa sensum interdum obscurum continere possunt, ac hæc. *Vt, Si a. v. h. p. Non si a. v. h. p. Aut dies est, aut nox. Non aut dies est, aut nox est. Et prodesse volunt & delectare Pœta. Non & prodesse v. e. d. P. E. & posterius.*

37. 7. Alii oppositionem exponibilium & modalium in negatione totius connexionis ponendam putant, ut & tota propositio, & totum ejus prædicatum negetur, nihil de veritate ejus relinquatur, etiam si alias extra oppositionem partem aliquam veram habere possit. Sic, *Papa necessario est homo, qui in decidendo infallibilis est, contradicuntur. Papa non necessario est h. q. i. d. i. e. Vbi ratione contradictionis & homo & infallibilis de Pagâ negatur, licet aliàs homo eî insit.* Sic, *Sola Romana Ecclesia est Catholica, Non sola Eccl. Rom. e. Cath. Et Catholicam eam esse, & solam talem esse negatur.* *Solus angelus est anima, qua incorporea est, N. Solus ang. e. a. q. i. e. & anima, & anima, qua incorporea sit, angelus negatur.* *Solus homo est corpus, quod à se movetur, Non solus h. e. c. q. a. s. m. & corpus, & à se movens, & solum tale esse, de homine negatur.* Et modum & dictum in his similibusq; negandum esse *vt Contradictionis formalis censent, esse nisi dictum alias rei inesse possit. Secus.* Non vera modalis negabitur, quippe quæ modum cum suo dicto negare debet, *Vt, homo necessario est animal, homo non nec. est*

an: & animal & necessitas animalis de homine negatur. 2. Non ipsa connexio propositionum negabitur, sed membrum tantum aliquod illius. *At vera negatio connexionem propositionis negare debet. Sic quia in hac, Papa necessarius est homo in decidendo infallibilis, & homo & infallibilis simul connectuntur, in Contradictione etiam simul negari debent.* 3. Formalis modalium negatio aliàs destruetur, si tantum respectivè ratione dicti aliquid negetur. *Absolute autem negatio fertur in modum, respectiva in dictum. Ab absoluta autem Enuntiationes dicantur negativa, quam negationem qui tollit, formalem modalium negationem tollit.* 4. Oppositio, quæ ex respectivâ negatione est, formam propositionis aliquando destruet. 5. Forma propositionis, quam extra qualitatem & qualitatem habet, in statu oppositionis non manebit eadem. 6. Formalis contradictio præter qualitatem inter diversa forme enuntiationes esse poterit. *Quæ omnia manifestò falsa & absurda sunt. Hæc sententia Ravij est in def; contr. Scharfium c. 4. & in tractat. d. propositionib. c. 1. 2. 4. Ut & in præmio Logicæ novissimæ, §. 1. n. 2. & C. 3. §. 9. Quam multis ibidem explicat & confirmat.*

38. Paucis ex illis scriptis, quæ ad explanationem & confirmationem sententia illius faciunt, nonnulla hic excerptam & deducam. 1. Negatio & copulam & modum in modali negare debet, & per eam totum prædicatum remove à subiecto. Sed principaliter copulam negare debet. *Vt in præterito dextimè enim in copulatione & copulâ est, non in verbo in prædicato posito, & si vis ejus & efficacia etiam ad terminum & prædicatum ferri possit.* Negatio principaliter est connexionis prædicati cum subiecto, & ejus, quod connexionem dat. Vis negationis etiam ad prædicatum, &

quæ cum illo juncta sunt, tanquam ad terminum ad quem ferri potest. Et per hoc differt negatio ab infinitatione, quod infinitatio proprie rem per terminum enuntiatam & quæ in termino est, tollat, ut non ea sit, Vt homo est non leo, non coruus: Negatio tantum rem separet, quæ est in termino, ut non una sit cum subjecto, vel, ut ei non insit. Negativa particula ubiq; rem, quam invenit, tollit, & sic etiam in negante enuntiatione prædicatum tollit, non ut ipsum non sit, sed ut subjecto non insit. Vt, homo non est leo, non est inanimatus.

2. Vis oppositionis non est à formâ oppositionis diversa. Oppositio enim formaliter consideratur. Cujus vis & forma sunt idem. 3. Cum negatio in modalibus penes modum esse dicitur, non est sensus, quod primario in modo sit, sed quod modum non debeat præterire, vel post eum poni, sed & ad eum ferri. 4. Negatio quia in enuntiato prædicatum à subjecto tollere debet, querendum aliquid est, in quo tanquam primario subjecto naturam suam exerat, ne alij vim inferat. Connexionem autem tollit, & sic in particulâ connectendi prædicatum subjecto primario, ut principali proprioq; subjecto, hærebit. Hæc particula tò est, verbum illud substantivum, erit, sed quod peculiariter hic sumendum, & singulari huic functioni destinandum, connexioni, ut nihil nisi connexionem det. Nec cum altero est, quod prædicati est proprium, cumq; eo materiam ejus constituit & complet, confundendum, nec hoc cum connexionem miscendum, aut unum in diversis functionibus assumendum. Hoc enim ut sæpè tolerari potest: ita sæpè etiam non potest, & errores magno incremento protrudit. Quare ut formaliter tò est connectens pateat ab est prædicati distinctum, peculiariter in propositione est assumendū, & in ejus resolutione ponendū, Vt, homo est animal, h. e. homo est ille, qui est an. Vt primum

mū pro verâ
 prædicati, qu
 si quis per opp
 positionem
 etiam si absolu
 formalis ex
 pro diversitat
 lectis partibus
 posita, non for
 infallibilis, for
 lus Papa est he
 se, & in judica
 proponebatur.
 dum fuit. P
 oppositionis
 quam sit Opp
 materiam, de
 positionis est
 accuratius re
 abstractum a
 materia resp
 erit. Oppo
 & intention
 est, ad Analy
 tionis constitu
 nuntiandi fr
 one demum
 asimplicitas
 materix pro
 tione opus no
 39. 6. A

mū pro verā copulā habeatur, posterius pro parte materiali
 predicati, quod compleat. Hoc modo resolutam propositionem
 si quis per oppositionem neget, totam connexionem & pro-
 positionem negabit cum suis membris, nihil relinquet,
 etiamsi absolute pars aliqua vera esse possit. Oppositio enim
 formalis ex formā suā idem ubiq; negat, totum nempe, non
 pro diversitate materia partem aliquam predicati negat, re-
 lictis partibus ceteris. Hac enim materialis tantum erit op-
 posita, non formalis. Sic, solus Papa est homo in iudicando
 infallibilis, formaliter opponendo totum illud, negatur, Non so-
 lus Papa est homo in iudicando infallibilis, & hominem eum ef-
 se, & in iudicando infallibilem, quia conjunctim hic & simul
 proponebatur, etiam conjunctim & simul, h. e. totum negan-
 dum fuit. Plura exempla §. 37. vide. 5. Aliud est, formam
 oppositionis attendere, aliud causam ejus. Causa, ob
 quam fit Oppositio, est falsitas alicujus enuntiationis posita, &
 materiam, de quā loquitur propositio, concernit. Forma op-
 positionis est dispositio opposita, instrumentum falsitatis eō
 accuratius retundenda. Hoc instrumentum universale &
 abstractum ab omni materiā in Logicis esse debet, ut circa
 materia respectum ubiq; adhiberi possit. Secus formale non
 erit. Oppositio autem exponentes prius Enuntiationis,
 & intentionem proponentis inquirens, magis materialis
 est, ad Analyticum materialem pertinet, non ad formā opposi-
 tionis constitutionem. Verba propositionis sensum ex-
 enunciandi modo & formā habent, non eam ex intenti-
 one demum proponentis, aut enuntiationis in omnes su-
 as implicitas resolutione, nancisci tenentur. In analyti-
 cæ materiæ propositionis ita procedere oportet, in formali opposi-
 tione opus non est.

39. 6. Affirmatio & negatio ad totum prædicatum
 ferun-

feruntur, h. e. affirmant aut negant totum prædicatum, quatenus totum est, Et formalis oppositio ubiq; negat totum prædicatum, sed quatenus id totum est. Qualis enim unio est, talis ex unione resultans affirmatio est. Unio autem prædicatum subiecto coniungit non aliter, nisi ut partes in prædicato conjunctæ sunt; Sic & affirmatio non aliter affirmat prædicatum, nisi ut partes ejus conjunctæ sunt, & prædicatum effecerunt unum. Eodem modo & negatio, quæ est affirmationis sublatio, formaliter ac vi oppositionis non partem aliquam in prædicato tollit, sed prædicatum totum, quatenus totum est, non ut partium divisio fit, ac separatim ea spectantur. Sic, solus Pontifex Rom. est caput Ecclesiæ visibile, negando hic totum enuntiatum, quia totum & ex partibus omnibus conjunctum est, negatur, non una altera vè ejus pars. Non solus P. R. e. c. E. v. hoc est, falsum id est. S. P. e. c. E. v. Nec ex istâ negatione sequitur, vel Pontificem caput esse, etsi non solus sit, vel visibile caput esse. Nihil hinc sequitur. Sic, sola divina natura in Christo est adoranda, Contradicendo totum negatur, Non sola D. n. i. C. e. adoranda, quatenus totum est, non quatenus in partibus quibusdam separatim existit, & interdum verum esse potest. Ita verum esse potest, divinam Naturam in Christo esse adorandam. Hoc pars aliqua prioris enuntiationis est. Sed à negato toto formaliter ad singulas partes seorsim sumptas negandas non procedi debet. Totum hoc conjunctum, sola divina Christi natura est adoranda, est falsum, adeoq; oppositâ propositione negatur, Non sola divina Christi natura est adoranda. Hinc non consequitur, nec ex formâ oppositionis hoc elicitur, ad esse: sed materiâ & re propositionis, quam enuntiat.

Hoc modo pars aliqua in prædicato vera esse potest, pars falsa,

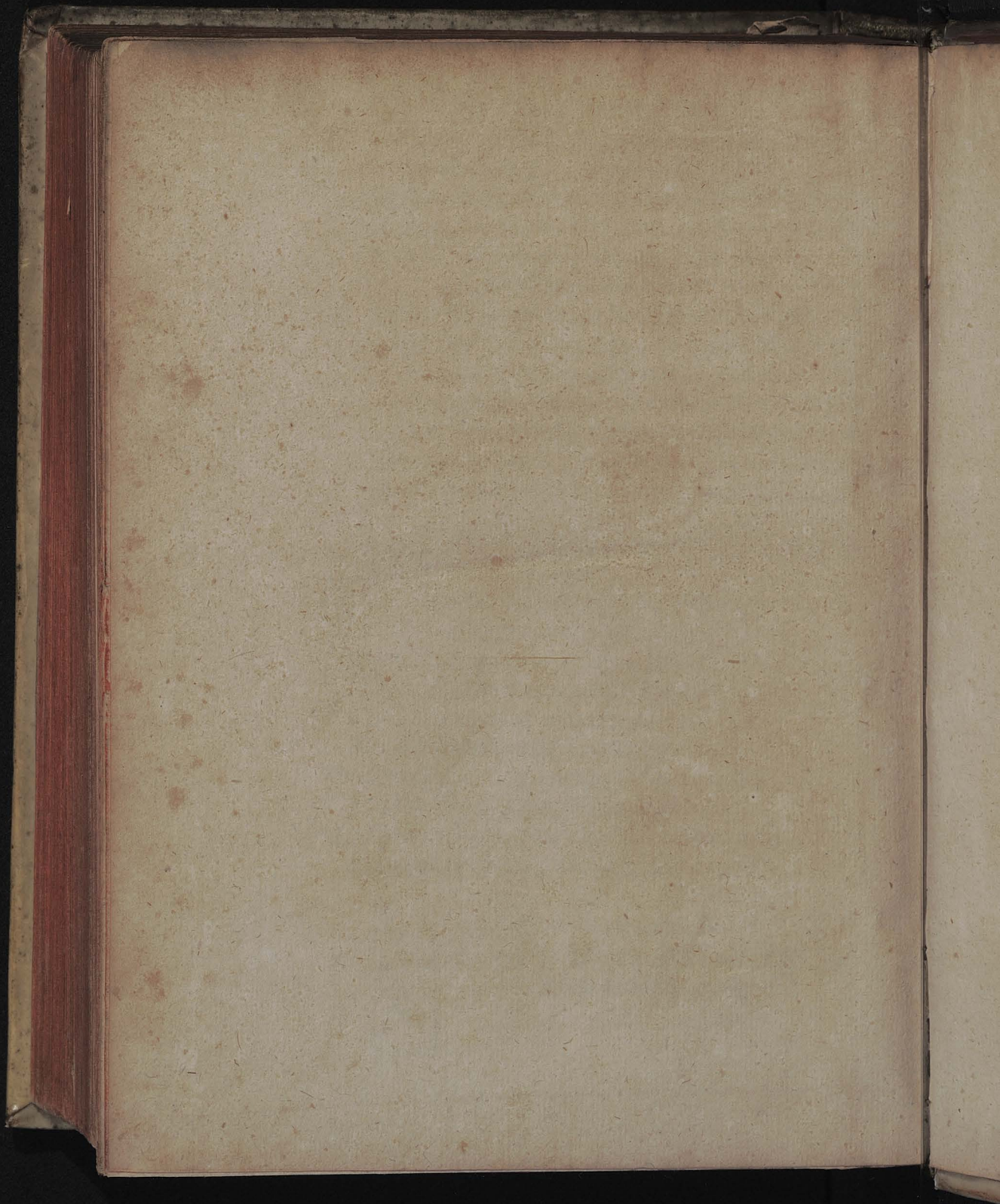
mmo

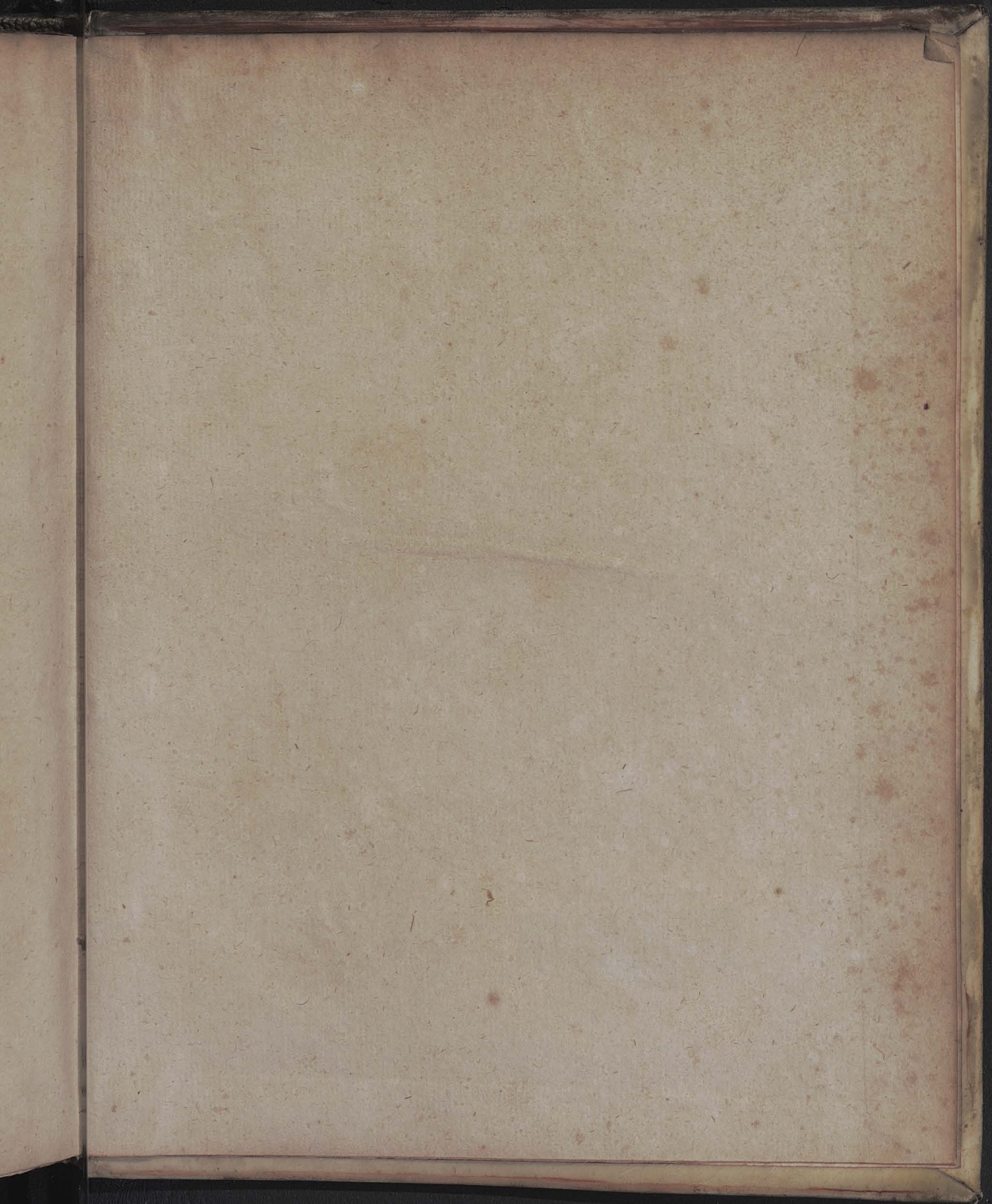
emis-
an se-

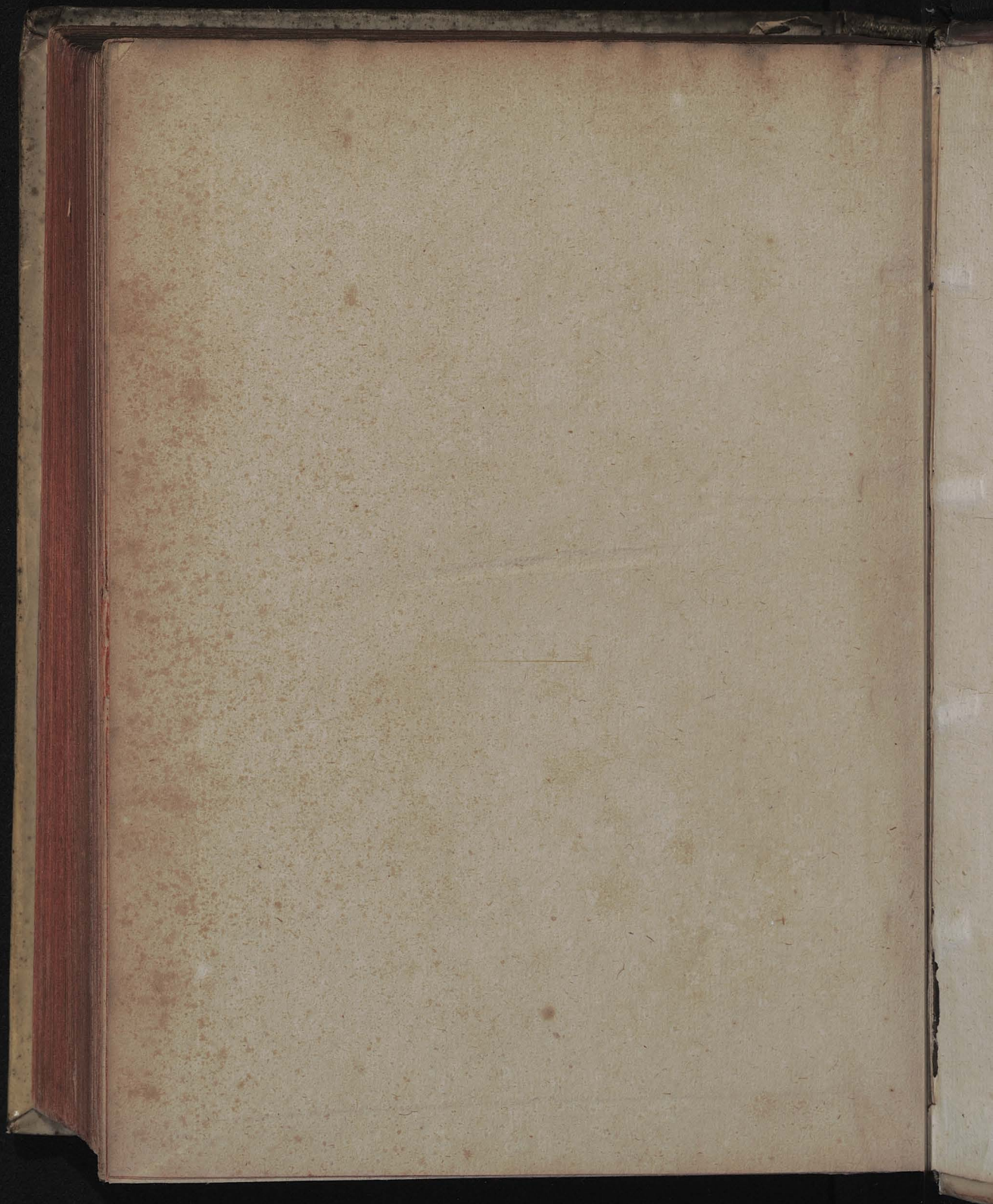
, vel
a non
n sub-
pro-
qvar-

¶

YMS.







Biblioteka Jagiellońska



stdr0019291

