



101

H. XIII. II.

Liber.
Novo Tacin.
937/VI.

Henrici Nicolai.

1. Disputatio de Potentia in rebus.
2. Diss. de Synonymo et Paronymo.
3. Gymnasium Logicum.
4. Tractatus de Pace edit. 1644.
5. Gerethia five Natalitia ed. 1642.
6. Delineatio Colloquii inter Valerianum Magnum, Capuccinum
et Henricum Nicolai.
7. Schläuss des Christen Catech. III. 4. *Secunda editio.*
8. Anatomie Papismi impietatis Jesuiticae.
9. Auffman der Egerer Kundt zu Luz. Luz. August Henrici
Nicolai gesaltten.

D. O. M. A.

Gymnasij Logici

DIATRIBE VIII

DE

**PROPOSI-
TIONIS DIVI-
SIONE**

Disputationis loco
ad sententiarum collationem

proposita
in Gymnasio Gedanensi

PRÆSIDE

HENRICO NICOLAI,

Philos. Mag. & Professore
ordinario

Respondentis partes tenente

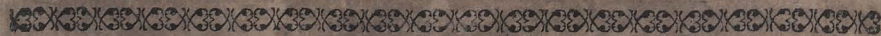
ERNESTO STEPHANI,

Stargardiense Pomerano.

Ad diem 14. Jannarij. S. N.

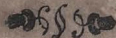
In Auditorio Philosophico

Horis destinatis.



DANTISCI, Typis GEORGI RHETI,

ANNO clb. lcc. xxxiv.



VIRIS:

*Gravissimo, Amplissimis atq; Consultissimis, Clarissimo,
Spectatissimo, ac Integerrimis.*

Dn. JACOBO Frosten Illustrissimi Principis Pome-
raniae à Consiliis & Illustris Pædagogij Stetinensis Capi-
culari. Affini & Fautori suo ætatem
colendo.

Dn. GEORGIO STEPHANI Consuli Stargar-
diensium Pomer: ad Jnam dignis: Parenti filiali ob-
servantiâ prosequendo.

Dn. JOACHIMO Barentzin Consuli Primislavi-
ensi. Affini apprimè observando.

Dn. CHRISTOPHORO STEPHANI Curiae
Electoralis Brandenburg: quæ est Custrini Advocato
Præclaro. Patruo majorem in modum
dilecto.

Dn. M. DANIELI Kaderecht Gymnasij Stargardi-
ensis Professore meritissimo: Præceptori suo quon-
dam fidelissimo.

Dn. GVILIELMO Engelsken Senatori Stargard: di-
gnis: Affini plurimum honorando.

Dn. GEORGIO SCHVBBÆO
&

Dn. ANDRÆ BETICHIO
Tribunis Plebis Stargard: Affinib:
amantissimis

Dn, Fautoribus & Promotoribus summoperè colendis
has suas primitias loco Xenij ex animo omnia pro-
spera ominante,

Offerre voluit,

RESPONDENS,



V

stori am

& oppor

Erii & i

dam ple

propositi

propositi

2.

nem &

Ea vel p

tionis d

hec docti

3.

stio est si

non est co

hec haben

companen

præbētis

quia term

modis forn

titur vari

um quid

paries sub

accidenti

intellectu



I.

Valdè interdum dividendum, non animi vel arguti-
arum causâ, sed quod usu compertum, nihil ad me-
thodum, viam rationemq; discendi vel docendi effi-
caciùs esse. Itaq; Socrates interdum sequendus, divi-
sioni amicus, & cum illo divinus vir habendus, qui commodè
& opportunè utetur. Eleganter ita Lipsius C. 3. mis. ep. 61.
Erit & in præsentii de propositionis naturâ ad explican-
dam plenius ejus indolem non inutilis curiosior divisionis in
propositione inquisitio, Et ad acrius pernosendum variantes
propositionum species, non exiguum momentum attulerit.

2. Tractatio propositionis Absoluta quâ definitio-
nem & partes fuit. Sequitur absoluta quâ divisionem.
Ea vel præcognitionis esse potest, vel cognitionis. Præcogni-
tionis duplex, An dividi possit propositio? 2. An specialiter
hac doctrina in Logicis tradenda, & ubinam?

3. Quâ primum, Ratio dubij esse potest, Quia propo-
sitiio est simplex quidem mentis actus, qui impartibilis est. Et
non est corporeum quid. Non ergo verè divisibilis. Contra
hac habendum: 1. Propositionem esse unum actum simplicem,
componentem aliquid aut dividendum, quia non tot actus com-
prehendit, quot integer discursus: Interim est actus componens,
quia terminos aut membra conjungit, quæ conjunctio varijs
modis formari potest, & ex his modis ipse actus componendi sor-
titur varias divisiones: 2. Actus componens non est corpore-
um quid. E. nequit dividi in partes sc: corporeas. Secus in
partes subjectivas, modos variandi, species, dividi potest. Sic
accidentia in suas species dividuntur, virtus in moralem &
intellectualem, justitia particularis in distributivam & com-

mutativam, et si corporeum quid non sint: Idem de divisionibus notionum secundarum habendum, qualis hæc est.

4. Qua secundum dicendum 1. Specialiter divisiones propositionum in Log. proponi debent. 1. Quia sunt instrumenta bona ratiocinationis. Ita propositiones affirmantes, negantes, puræ, modales, simplices, compositæ constituunt syllogismos. E. ordine & distinctè in Log. explicari debent. 2. Cujuslibet notionis secundæ divisiones in disciplina instrumentali explicari debent, si habeat divisiones. Secus tractatio erit manca: E. & propositionis. Nam habet divisiones, ut post patebit. Dic: 11. Commodissimè definitioni subjungitur Divisio. Nam definitionem rei proximè insequitur partitio. V. d. 6. t. 14. Et prior est affectione rei. E. bene ante illam tractatur. Et sic bene medio loco inter Definitionem & affectionem rei divisio tractabitur.

5. Fuit præcognitio hujus doctrinæ. Cognitio est de ipsis Divisionibus propositionum in particulari. Generaliter propositionum Divisiones sumuntur vel à forma, (aly à substantiâ vocant. Cas. c. 10. Dial. p: 1.) vel à materia, vel à modo Enuntiandi. A forma, quæ velut ex ipsa Dispositione Terminorum sumuntur. Et sunt sequentes.

6. 1. Propositio est vel affirmans vel negans. Affirmans, quæ copulâ affirmatâ prædicatum attribuit subjecto. Negans, quæ copula negatâ prædicatum removet à subjecto. Ad intelligenda hæc Nota 1. Propositionem rectius dici affirmantem & negantem, quam affirmatam & negatam. Termini affirmantur aut negantur: Propositio est Dispositio affirmans Terminos aut negans. Et hoc concedit Piscator Ramista 1. 2. Log. Ram. c. 2. magnus alioquin Rami defensor: Quamvis de vocabulis usus facilis esse debet. Conf. Cl. I. M. 1. 2. dif. Ram. c. 2. q. 5. 2. A posteriori propositionem affirmantem & negantem defini-

niri

niri pe
Piscat
dicatid
c. 1. Op
dicatum
prædicat
homo e
s. ratio
per, ut
probat
subjecto
sive ab
num a

7.
tum re
non po
affirm
observ
negat
possi
latrare
aquam
tes, ne
nullus
ration
ones su
resolut
rens, o
cessari
da. H
Syllogi
modal

niri per copulas: cum Rameis V. Ramum l. 2. Log. c. 2.
Piscat. c. 1. à priori per attributionem aut remotionem præ-
dicati de subjecto cum Aristotele d. int. c. 6. & l. 1. prior.
c. 1. Optime omnium jungendo utrumq; in Definitione. 3. Præ-
dicatum attribui aut removeri latissime sumendum, s. reale
prædicatum tribuatur, ut homo est animal, s. notionale, ut
homo est species: s. verè tribuatur s. falso: sive secundum rem
s. rationem tribuatur, s. ut realiter (quandoq; id est, non sem-
per, ut vult Alsted. l. 6. Log. har. c. 1. necejus ratio quid
probat) diversum, s. ratione: s. prædicatum affirmetur de
subjecto, ut in simplici, sive cum eo, ut in composita propositione,
sive absolutum, sive determinatum, s. positivum, s. privati-
vum attribuitur. Idem de remotione habendum.

7. 4. Negativam veram esse, quando totum prædica-
tum removeretur à subjecto, non quando pars. *Vt, homo
non potest currere, est negans: Homo potest non currere, est
affirmans. Hic enim pars tantum prædicati negatur. Idem
observandum in resolutione modalium, quæ videntur
negativæ, reverà non sunt, sed infinite affirmativæ. ut:
possibile est nullum hominem currere, Contingit nullum canem
latrare, Necessè est nullum leonem esse rationalem, Possibile est
aquam nullam esse calidam: Hæ propositiones non sunt negan-
tes, nec ita resolvendæ, Nullus homo possibiliter est currens,
nullus canis contingenter est latrans, Nullus leo necessariò est
rationalis, Nulla aqua possibiliter est calida, Hæ enim resoluti-
ones sunt falsissimæ, & prioribus in sensu plane contrariæ: quæ
resolutæ his equipollent: Omnis homo possibiliter est non cur-
rens, omnis canis contingenter est non latrans, omnis leo ne-
cessariò est non rationalis, omnis aqua possibiliter est non cali-
da. Hæc resolutio est competens & in negativis modalibus in
Syllogismo modalis cautè observanda, ut doctrina Syllogismi
modalis docebit, Conf. Scharf. l. 2. Log. c. 3. & 6.*

8. *Quæritur hic, qualis hæc divisio? Tribus hæc quæ-
stio explicari potest. 1. An sit generis in species, an sub-
jecti in accidentia. Quidam posterius affirmant. Ex veteri-
bus Aphrodiseus & Burana ap, Conimb. in. l. 1. pri-
or. c. 1. q. 1. a. 2. ex recentioribus Dunam. l. 2. dial. c. 2.
Scheibl. d. pro. c. 2. n. 9. Greber. d. 5. Log. q. 1. Faber
in l. d. int. c. 7. q. 1. Quidam prius: ex veteribus Am-
monius, Porphyr. Philopon. Simplic. Thom. ap. Co-
nimbr. c. 1. Ex neotericis ipsi Conimbr. c. 1. Mendoz.
d. 8. Log. S. 4. s. 17. Verè hoc. Divisio rei ex ipsa Defini-
tione sumpta est major Divisio quam subjecti in accidentia.
Nam accidentia abesse possunt à Definitione rei. Hac Divisio
est talis, ut patet ex Definitione propositionis. V. D. 7. t. 15.
E. generis in species & oppositas differentias. Dices: 1. Spe-
cies non debent includi in definitione generis sed abs-
trahi. E. nec hæ. Ita Mendoz. d. 4. sum. f. 1. §. 1.
R. Antecedens de definitione materiali rerum predicamenta-
lium valet. At hic notio secunda Logica tantum definitur, que
rigida Definitionis requisita non potest habere. V. c. 1. t. 18.
Et sic Mendoz. talem definitionem admittit. d. 8. Log.
§. 16.*

9. *Dices. 11. Generalis ratio axiomatis est partium Di-
spositio. At hæc non mutatur in specie diversam, affirmando
aut negando, sed Categoricà aut hypotheticà. R. Ratio axio-
matis est partium Dispositio, sed affirmans vel negans. Et hæc
affirmatio vel negatio mutat copulas specie diversas. Alia enim
est species copulæ attribuentis, alia removens. In esse gene-
rali copulæ conveniunt, quod copulent: In modo
specifico copulandi differunt. Sic homo & bestia in esse
generalis, animalis, conveniunt, in specie differunt. Sic differt
speciè, attribuere & removere. E. & ista copula specierum di-
scrimen importare possunt, In copulâ verbi & conjunctionis est
alia*

alia sp
impor
Ens &
pta ne
notion
tem, n
Sic ut
aut vo
positio
cies, P
proposi
Divisi
est, D
essenti
di Sch
volge
bene l
1
& neg
ca, Na
V. t.
negatio
onis: E
Et in h
quod ge
quicqu
quicqu
ens. &
nimbr.
11
est prop
neget,
alia

alia specificatio copularum, qua similiter specierum differentias importare potest. Ad cetera, qua hic moventur, observa 1. **Ens & negatio entis realiter, objective, materialiter sumpta nequeunt sub uno genere esse, nam infinite distant: Bene notionaliter & formaliter, ut ens per dispositionem attribuentem, non ens per dispositionem remouentem representatur.** Sic utraq; est positiva operatio, aut intellectus, unde mentabis, aut vocis unde vocalis propositio oritur. Et sic dividitur Propositio, ut genus, in affirmationem & negationem, ut suas species, Plura Conimbr. c. 1. 2. Vulgo hac Divisio ex qualitate propositionis sumi dicitur, sed essentiali, non accidentali. Sic Divisio animalis in rationale & irrationale ex qualitate, id est, Differentijs animalis essentialibus sumitur. Differentiae essentialis etiam in quale predicantur, sed essentialis, ut concedit Scheibl. int. Log. c. 3. n. 36. Nomen qualitatis hic vulgo usurpatur: rigidè essentia dici deberet. Ut bene Mendoz, d. 4. sum. §. 5.

10. II. *Queritur an sit univoca, an analogica? Ens & negatio entis objective sumpta nec sunt analogica nec univoca, Nam in nullo conceptu conveniunt, sed infinite distant.* V. t. 9. *Notionaliter sumpta, ut Logice sunt affirmatio & negatio, sunt univoca, Ex aequo enim participant esse definitionis: Ex aequo propositio negans est propositio, quam affirmans. Et in hoc consistit univocatio divisionis: Quicquid sit de eo, quod genus, propositio, sit notio secunda, & sic ens analogicum: quicquid de affirmatione in actu exercito, qua prior negatione: quicquid de affirmato objective, ut Ens, quod prius negato, non ens. &c. V. Scheibl, d. prop. c. 1. n. 3. 4. 11. 12. Conimbr. c. 1.*

11. III. *Queritur, an sit immediata? Ita est. Nulla est propositio Logica, qua non aut affirmet certi aliquid, aut neget. Propositiones optativa, semiplena, affectiva, homonymis.*

nymica, supra sunt rejecta à propositione Logica. V. D. 7. t. 16.
Non tamen ex hac immediatione statim sequitur, Alteram earum necessario esse veram, alteram falsam, Cum utraq; falsa esse possit, ut, Omnis homo est albus, Nullus homo est albus. Nisi modo Contradictorio formentur, sic altera aut necessario vera aut falsa. Vt, Omnis homo est albus, Non omnis homo est albus. Vt in contradictione uberius dicetur.

12. Propositio affirmans vel est finita vel infinita. Finita, quæ fit terminis finitis. Vt homo est animal: Infinita, quæ infinitis, Vt homo est non leo, sive hi Termini apponantur subjecto & predicato principali, sive minus principali. V. Scharf. l. 2. Log. c. 5. Nec est ratio, Cur hoc simpliciter negetur à Nihilisio, d. Log. 3. t. 6. Si signo subjecti apponantur, faciunt propositiones negantes, Vt non omnis homo est credens: Id est: Quidam homo non est credens. De infinitis porro observa: 1. Quædam infinitæ æquipollent negantibus quæ significationem, non quæ modum significandi & proferendi, qui semper diversus in infinita à negante. Negans copulam negat de subjecto: Vt homo non est leo: Infinita copulam affirmat, & predicatum solitariè negat. Vt homo est non leo. V. Dn. Höpf: l. d. int. c. 6. Infinitum negat significationem: Negatum compositionem. Tolet. in l. 2. d. int. c. 1. Conf. Cl. I. M. C. 2. d. 10. q; 1. & l. 1. dif. Ram. c. 19. q; 2. Ita ergo infinita de verbo infinito absoluto, æquipollent negatis, ut homo est non videns, idem ac homo non est videns.

13. 2. Quædam infinitæ non æquipollent negantibus. Vt illa quæ habent verbum infinitum determinatum per potest, valet, vel simile. Sic ergo multum differunt, Homo potest non ambulare, & homo non potest ambulare. Hoc negat potentiam ambulandi, falso: Illud actum, relictà potentia, verè. Et per hoc nulla ratione à Vivel, 3. d. cau. cor. ar. &

ar. & Ramo l. 5. Sch. Log. c. 3. & l. 6, c. 1. reijciuntur
quod sint negantes. Nam id particulare est.

13. Infinitæ & sæpe occurrunt in authoribus, & ma-
gnum usum in Syllogismis benè resolvendis habent.
Prius patet. Cic. 1. off. Corporis quædam partes afficiuntur
non decore, & 1. parad. An potest quisquam in abundantia
honorū ipse esse non bonus? Platonis enigma, Vir non vir, &c.
Augustin. primus homo poterat non mori, secundus homo
non poterit mori: Iudei exacerbarunt Iehovam in non DEO
Deut. 32. v. 21. Plura ap. Cl. I. M. l. 3. inst. c. 6. Go-
len. p. 3. probl. q. 12. & 52. Bert. l. 2. Log. c. 6. Po-
sterius: sic: Non scintillans prope est, Planeta est non scintil-
lans. E. Et sic. Non laborans non manducet. Otiosus est non
laborans. Non credens damnabitur. Iudeus est non credens.
In his & similibus minor non est negans, sed infinite affirmans.
Subsumitur enim subjectū minoris sub subjecto ma-
joris, quod infallibile indicium est Minoris affirman-
tis. Cū in negante soleat à subjecto majoris removeri. V. Sch.
d. Syllog. c. 2. n. 15. 16. Goden. p. 4. prob. q. 28.
Dn. Greber d. 5. prop. q. 3. Hipp. qu. Log. 23.

14. Affirmatio & negatio est vel absoluta vel re-
spectiva. Absoluta, qua absolute enuntiat. Vt, homo est
animal: Respectiva, qua pro certo respectu. Vt, Ille homo
qui est Philosophus, est doctus, Illud animal quod homo est, po-
test ambulare. Embrio est homo generandus. Non omnia bona
opera justificant. Non solus homo est brutum. Neutra aliud
vel infert vel excludit vi formæ. Sic in affirmativis,
Multi homines resurgēt. Dan. 12. v. 2. Non valet, E. non omnes.
Christo mortuo pro nostris peccatis. 1. Ioh. 2. v. 2. E. nō pro alio-
rū. In negativis, Non sola bona opera justificant. E. tamen cum
aliis juncta. Non solus Papa est iudex Controversiarum fidei.
E. cum aliis. Non peccatum in Spiritum Sanctum remittitur
in hoc aut in futuro seculo. E. aliquod remittitur in futuro:
Non ducenda uxoris soror, illa viva. E. ea mortua licet. Vt Pa-

pista solent. Non qui Christum non confitentur, sunt Christia-
 ni. E. qui confitentur, sunt, ut Photinista: Non, qui bipedes
 non sunt, homines sunt, E. qui bipedes sunt, sunt homines. Non
 omnis homo est irrationalis, E. quidam. Ratione formæ hic
 non valet illatio. Per materiam interdum valere po-
 test, ut, Non ex omni ligno fit Mercurius. E. ex quodam. Non
 omnis homo est doctus. E. quidam. Conf. Scharf. l. 2. Log.
 c. 3. Dn. Greber. d. 5. d. prop. c. 3. q. 4. Latissime
 Dn. C. Mart. l. 1. anal. Log. c. 3. Hac negatio respectiva
 potest esse, vel in propositionibus, Vt, solus homo est leo, Non so-
 lus homo est leo: Vbi hæc tantum negat alterã, nil aliud infert:
 vel in argumentationibus. Vbi quandoq; negans verè negans
 amplius non est, sed fit alia, infinite affirmativa. Vid. t. 13. Huc
 referri potest Dissentio negata in absolutam & privati-
 vam, V. Greb. c. 1.

15. Negativa vel est explicita & formalis, vel
 implicita & virtualis. Explicita, quæ signo negante debi-
 tè collocato fit: vel præmittendo signum copulæ immediate, ut
 Homo non est asinus, vel mediatè per modum ad copulam per-
 tinentem, Vt, homo non necessariò est albus: vel verbo copu-
 lam includenti, Vt, Leo non ambulat: vel signo toti propositi-
 oni præmissò, & non impedito, ut, Nullus leo est homo: (At si
 impediatur, velut alia particulã negandi, Vt, Non nullus leo est
 homo, Nullus non leo est homo, est affirmata:) Vel signo rã
 non equipollente efferatur, ut homo, haud, haudquaquam, ne-
 quaquam, nullatenus, &c. est leo. Implicita est, quæ virtute
 neganti equipollet. Vt sunt exclusivæ, ut solus homo est rati-
 onalis, Exceptivæ, ut, Omne animal præter brutum est rati-
 onale, reduplicativæ, ut, homo, quæ animal, sentit, Im-
 possibiles, ut Impossibile est leonem esse canem, coarctati-
 væ, Vt Paucus, Vnus, Vnicus, exiguus, Vt, Vnicus homo rede-
 mit mundum, Disjunctivæ, ut, aut est rationale aut ir-
 rationale. Hæc omnes equipollent negantibus, & in illas sunt
 resolvendæ, & in Syllogistica Dispositione i figura cautè obser-
 van.

vanda. Faciunt enim Minorem negantem, quod contra formam istius figura.

16. 11. Ex formâ propositio est vel pura vel modalis. Pura, cujus forma nullo modo determinatur. *Ut, homo est animal.* Modalis, cujus forma modo determinatur. *Est q̄ latè vel strictè dicta. Late 1. modalis composita, ubi modus est pro predicato. Ut hominem esse animal est necessè. Hec verè modalis non est, sed pura, & hunc habet sensum: Hec proposito, homo est animal, est necessaria. V. Cl. J. M. l. 3. instit. c. 12. Scheibl. d. pro. c. l. n. 30. Eoq̄ non magnopere de ea laborandum. V. Nihus d. mod. p. 1. c. 1. 2. Modalis æquivoca, ubi qualiscunq̄ determinatio dicitur modus, Ut, Omnis homo est animal. Hic omnis est determinatio universalis, & modus æquivocè dictus. 3. Modalis materialis, ubi vel predicati vel subjecti materia determinatur, Ut, Omne animal quod currit, movetur. Canis currit celeriter, Petrus disputat argutè. Ha infinite esse possunt, & vanè pro impugnandis modalibus à Ramo & Vive adducta. V. Cl. J. M. l. 2. dis. Ram. c. 4. q. 9. 4. Modalis totalis, quando particula aliqua determinans respicit totam propositionem & quâ materiam & formam consideratam, ut verum falsum, certum, incertum. Ut, Homo verè est animal. Homo falso est Leo. &c. quæ Hispanus addidit modis. V. Alsted L. 6. Lo. harm. c. 5.*

17. Strictè dicta est, quæ est formalis divisa aut ei æquipollens. *Id est, ubi modus formam & copulationem predicati cum subjecto determinat, sive situ medio ponatur, ut, homo necessario est animal: sive sensu, ita ut resolvendus sit in medium situm. Ut, necesse est hominem esse animal. Est q̄ vel primario dicta vel seculario. Primario, quæ modo strictè dicto (alij substantialem, essentialem, solenniore vocant. Alsted, c. l.) formam propositionis determinat. Tales modi sunt 4. Nec. cont. pos. & imp. 1.º per se & 2.º per accidens reducuntur ad necessarium & contingens, quibus æquipollent eoq̄ peculiare modos non constituent.*

18. De his modalibus observanda 1. Specialis in Logi-
cis necessitas, quæ omnino peculiariter sunt proponenda.
Nam possunt propositionem, vel veram vel falsam reddere. Et
consequenter ad Logices finem multum faciunt. Sic vera, Ho-
mo est doctus, falsa, Homo necessario est doctus. Vera modalis,
Homo possibiliter cornutus, falsa pura, Homo est cornutus.
Quod contra Ramum, Beurhus. Vivem, & alios notandum.
Plura Cl. J. M. c. 1. Alij majorem modalium usum apud Gre-
cos esse ajunt quam apud Latinos. Keckerm. l. 2. Log. s. 1.
c. 3. Hoc de Philologis Latinis forte verum: Apud Philosophos
Aristoteles sunt frequentissima. 2. Affirmatio & negatio;
quæ penes modum spectanda, non dictum. Ita, Homo necessario
est doctus, Homo non necessario est doctus. Sed. Necessè est hominem
esse album, Necessè est hominem non esse album; Non est dire-
cta negatio prioris, utraq; enim falsa: Sed hæc, Non necessè est
hominem esse album. Conf. Scharf. l. 2. c. 6. de oppositio-
ne, conversione modalium in seq. disp.

19. Fuit modalis primaria: Secundaria est, quæ
modo secundario seu exponente formam propositio-
nis determinat. Vulgo vocant exponibiles, quod expositio-
ne indigeant propter difficultatem suam. Alij vocant modales
secundarius. Keck. in l. 2. Log. s. 1. c. 4. & Scheibl.
d. prop. c. 7. Alij determinatas non à signo. Alsted. c. 1. c. 8.
Quamvis idem ad divisiones propos: à materiâ easdem refe-
rat. l. 24. Encycl. p. 2. c. 5. 6. Alij negati modales secunda-
rias dicendas, quod particula exponibiles non sint modi, nec for-
mam propositionis afficiant. Sed facile tolerari ea appellatio po-
test. Reverà n. tales particule sensu Logico formam propositio-
nis determinat, dum ostendunt, quâ ratione predicatum tribu-
atur subjecto, an exceptivè, restrictivè, exclusivè, &c. Et si
situs istarum vocum interdum sit pro subjectis, Vt bene
hanc rem obser. var. it Scharf. l. 2. Log. c. 7. Est q; adeò reso-
lutio harum propositionum Logica ita instituenda, ut quantum
per voces licet, in modum modalium sint formanda ut

*Solus homo est rationalis, id est, homo solitariè est rationalis
Idem in ceteris servandum.*

20. *Exclusiva est, quæ signo excludente prædicatum infert subiecto. Vt, Solus Deus est infinitus, id est, Deus solitariè est infinitus. Exceptiva, quæ signo excipiente prædicatum infert subiecto. Vt, O. spiritus, præter Deum, est creatus. Restrictiva, quæ signo restringente prædicatum tribuit subiecto. Vt, homo, quia homo, est rationalis. Et vulgo statuitur duplex. Specificativa, cum signum restringens qualemcumq; modum habendi prædicatum ostendit, Vt, homo quia capillos est crispus. Reduplicativa, cum signum restringens ostendit causam habendi prædicatum. Vt, homo, quia rationalis est docilis. Potest resolvi ita: Homo, quia rationalis, est docilis. Cetera ab authorib. petantur. Vide Mendoz. c.1 Scheib. d. prop. c.7.*

21. *III. Ex formâ propositio est vel simplex, vel composita. Simplex est, cuius copula est simplex, verbi scilicet: Vt homo est animal. Composita, cuius copula est duplex, & verbi & conjunctionis. Estq; copulativa, connexiva, disiunctiva & discretiva. Definitiones facile patent. Observa, divisionem hanc esse analogam, propositio n. Simplex primò & magis est propositio, quam composita. Con. Scheib. d. pro. c. 5. n. 12. 17.*

22. *Tria quari possunt 1. An propositiones comparativa huc referenda: Velut, Qualis rex talis grex, Quantum nummorum quis possidet arca, tantum habet & fides. &c. Ramei ad copulatas referunt. V. Sch. d. pro. c. 5. n. 44. Alij ad connexivas. Id. n. 63. Quaedam illarum integrum discursum implicant. V. Cl. I. M. l. 2. d. R. c. 6. q. 1. 3. Quaedam in simplices redigenda. Gutk. p. 320. fyn. Lo. Rectè hæc propositiones Logicè impertinentes dicuntur, non enim juvant connexionem conceptuum, sed impediunt, & sunt resolvenda in alias, si discursui aptanda sint, aut in discursum.*

2. *An immediata hæc divisio: Logico sensu est: Logico enim nulla est propositio, nisi simplex aut composita. Quæ de hy-*

potheticis contingentib. adferri solent, ea vel Logicè vera hypothetica non sunt, sed tantum Grammaticè, ut, si Petrus hic fuisset, forte peccasset. Vt placet Becano p. 1. Th. Sch. c. 10. q. 6. tr. 1. §. 5. vel sunt hypothetica quidem, sed enūtiativæ tantum, nō simul illativæ, quales in materiâ necessariâ dātur, Vbi cōsequens necessariò infertur ex antecedente, ut, Si asinus volat, habet pennas. Vt placet Mendozæ d. 4. sum. §. 8. 9. 3. An discretiva addenda? Peripatetici omittunt. Ramei ponunt. Potest obiter addi, ut omnis modus variandi propositionem per conjunctiones ostendatur: πρῶτος tamen Logica propositio non est, nec discursui apta; Boëtius rectè potius Rhetori, Oratori, Poëtæ conceditur, nec à Logico magnopere curatur. Libando magis quam tractando adducitur. Et hoc rectè volunt Peripatetici. V. Cl. J. M. l. 2. dis. Ram. c. 7. q. 1. Nec magnopere impugnantur à Scheib. c. 5. n. 40. sibi ex parte cōtrario d. Syll. c. 10. n. 15.

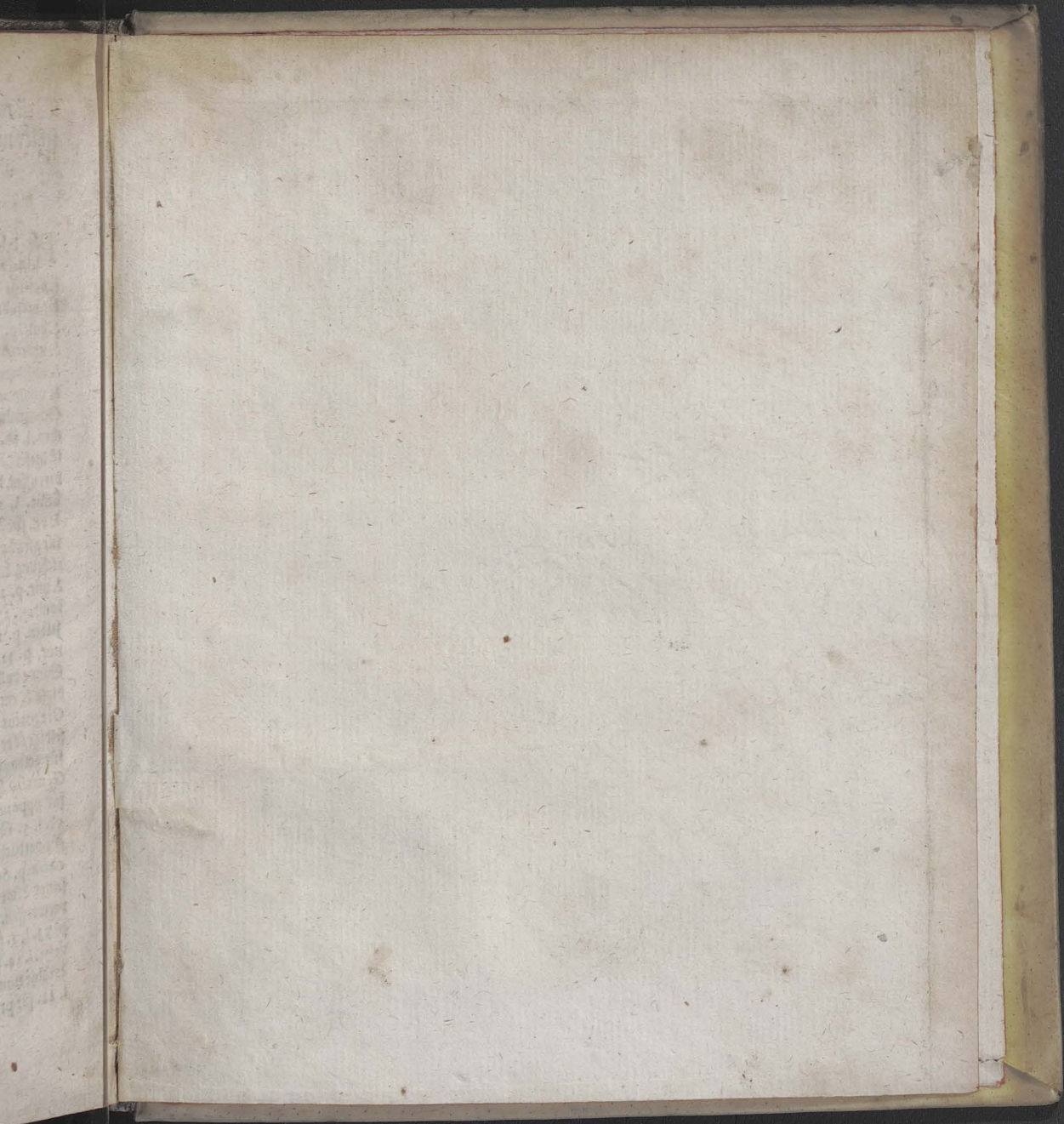
23. Fuerunt Divisiones à forma: sequuntur, quæ à materia, in quâ versatur propositio. 1. E materiâ propositio vel est vera vel falsa. Vera, quæ cum re consentit vel quæ rem vel rationem considerata. Quæ rem, Vt, homo est animal, Quæ rationem, Vt, Animal est genus. Iustitia Dei præcise concepta non est misericordia. Falsa, quæ dissentit à re altero modo cōsiderata. Caterum observa hic: 1. Veritas hic docetur instrumentalis & Logica, non realis & Physica, quæ omnium disciplinarum est: Complexa non incomplexa. 2. Falsum indicando & vindicando instrumentaliter, æquè in Log. doceri debet ac verum. Aequè enim Logica falsi est index & vindex, ac veri. Co. Cl. I. M. c. 1. c. 3. q. 11. 3. Vera ut vera propositio gradus non admittit, & si ut taliter vel taliter vera: & sic una intensius est vera, quam altera, propter plures veritatis suæ causas. Conf. Sam. d. Lubl. in l. 1. d. int. c. 1. ar. 5. 4. Vera propositio, debite intellecta, nunquam est falsa, sed alibi vel planè ignoratur, vel ut impertinēs removeretur, vel diversis considerandi modis conciliatur.

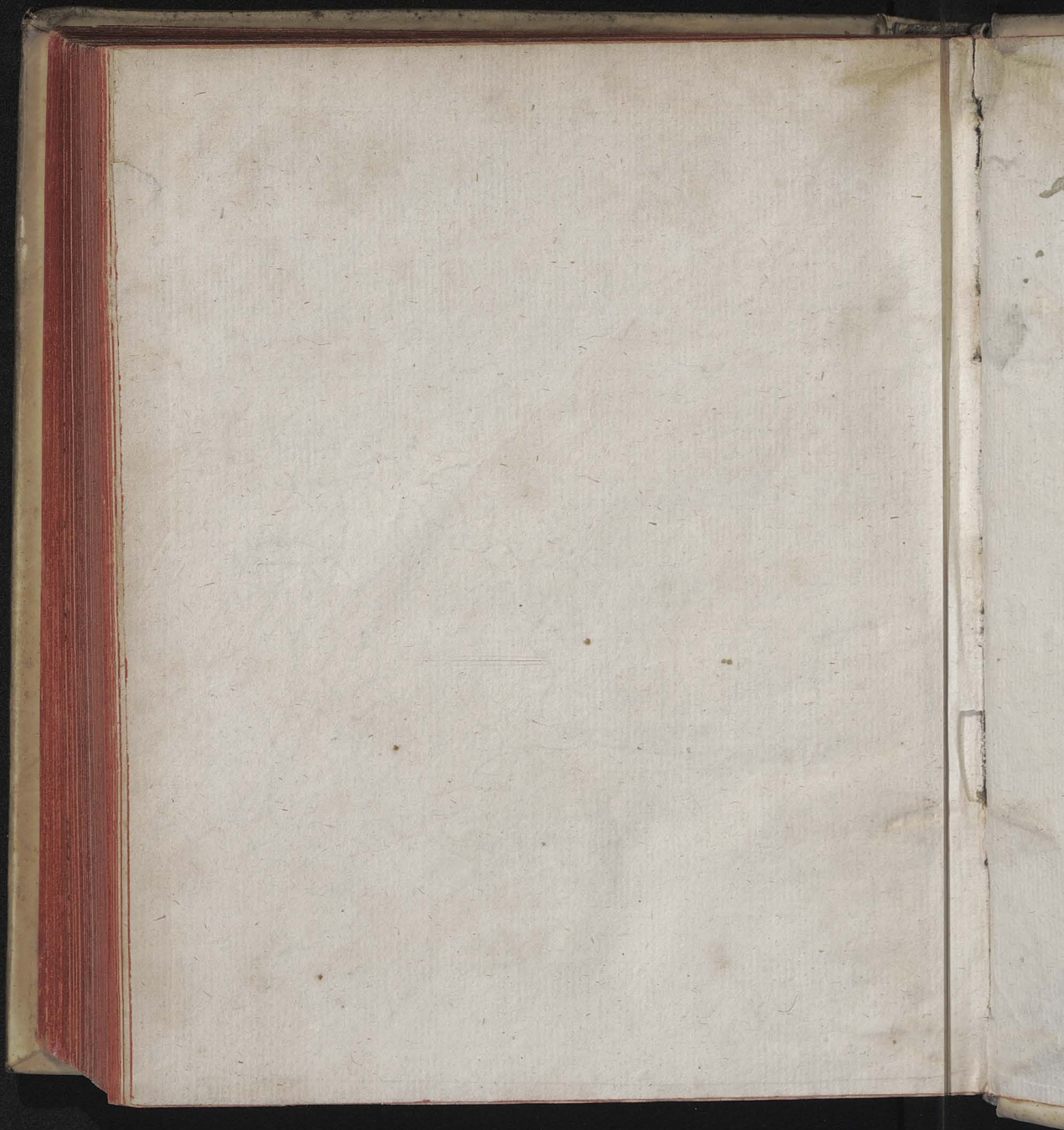
atur. Huc pertinent, qua de una veritate, à Clariss. Philosopho-
rum Cor. & I. Martinis, Graveri, Scheiblero, Gutkio,
contra osores veritatis sunt disputata, de quo alibi. 5. Omnis
propositio affirmatè vera ad Synonymam aut paronymam
est revocanda, secus nullus veritatis eruenda Terminus Logico
relinquitur, quod absurdissimum. Velut si cõcedas domum, ne-
ges fundamentum: insulsè. 6. Rectius hæc Divisio à mate-
riã dicitur, quam cum Rameis à Iudicio, quod æquè in affir-
mante & negante est, quam vera & falsa. Con. Cl. I. M. l. 2.
di. Ra. c. 1. q. 1. & 3. Plura de veritate ad doctrinam de ani-
ma pertinent, ut benè Mendoz. d. 8. Log. § 1. & 18.

24. 11. Propositio vel est necessaria vel contin-
gens. Divisio hæc sumitur & generaliter ut & vera & fal-
sa competat. Sic, Necesaria, cujus prædicatum in omni mate-
ria procedit, Vt, verum, homo est animal; falsum, homo est a-
sinus: Contingens, cujus prædicatum in quadam. Vt, ve-
rum, Homo est dives: falsum, Rusticus est doctus: Et specia-
liter, ut vera tantum competat, ejusq. subdivisio sit. Sic ne-
cessaria, Cujus prædicatum immutabiliter cohæret subiecto,
Vt, Homo est animal: Contingens, cujus prædicatum mutabili-
ter. Vt, homo est albus. Necesaria est vel nudè necessaria,
qua non attentã materia demonstrativã est talis, ut & univer-
salis negans, Vt, Nullus homo est leo, & particularis affir-
mans, Vt, Quadam substantia est corporea: Vel apodi-
cticè, qua ad materiam demonstrativam est necessaria.
Et cõstat 3. gradibus, κατὰ παντός, καὶ ἂν αὐτῶ, & κατὰ μέρος πρώτων.
Vbi requiruntur propositiones veræ, affirmantes, uni-
versales, necessariae. De quibus multa disceptantur,
qua hic ob chartarum angustiam deduci nequeunt. V. Cl.
I. M. l. 2. d. Ram. c. 3. q. 5. 6. Scheibl. d. pro:
c. 4. n. 6. 7. Mendoz: d; 11. Log: f. 7. 8. Mo-
rison: d. 11. Log: Z bar. l. 1. & 2. d. pro. nec-
ess: aliosq. In materia demonstrationis fortasse aliquid
tradetur.

25. 111. Propositio est vel naturalis vel præternaturalis. Naturalis, Vbi predicatum aliquid, quod naturâ inesse potest subjecto, dicit: siue proprie, s. Tropicè intellectum. Propriè, ut Homo est animal: Tropicè Vt, Q. homo est asinus. Et huc referri potest divisio illa prop: in propriam & impropiam: Vt hec quasi subdiviso sit propositionis naturalis. Vt inusitata ad præternaturalem referri debeat. Vbi nota fundamen improprietas nunquam esse posse in dispositione abstracte & per se lūpta seclusis extremis, sumpta. Sed cōcretè cū extremis. Nota improprietas est dispositio: Causa & radix sēper ab extremis est. Præter naturalis est, Vbi predicatū nō potest ex ipsa naturâ inesse subjecto, sed ex alio principio. Sive hoc artificio sit, Vt, lapis est columna, Aes est statua: Sive monstro, Vt Q. equus est Cervus, Q. homo est biceps: Sive incompetente Terminorum situ, ut Animal est homo, herba est ruta: Sive miraculo, Vt Ferrum supernatat aquis, Ignis non vrit ustibilem materiam, Cæci vident: Sive mysterio, ut Deus est homo, Panis benedictus est Corpus dominicum. Quæ vulgò & verè inusitata dicuntur. Atq; ita in universum omnis materia est exhaurienda, qua in propositionib: formandis Logico offerri potest. Et hoc fundamentum negari non potest. IV. Propo. est vel obscura vel clara. Obscura, quæ terminis obscuris constat: Vt, motus est ætus entis in potentia: Clara, quæ claris. Vt homo est animal. Vnde sumenda explicatio obscuritatis, Dis. 9. fortè dicitur.

26. Fuerunt divisiones prop. à materiâ: sequuntur à modo enuntiandi. Ex hoc prop: vel est non Logica, vel Logica. Non Logica, quæ involuta, & resolvi debet, ut fiat Logica. Huc Orationes Rhetoricæ, Pœticæ, affectivæ &c. pertinent. V. Dis: 7. t. 10. Logica, quæ explicatè affirmat vel negat. Estq; vel univers: vel partic: vel indefinita, vel singularis. Definitiones ex authoribus petantur.





Biblioteka Jagiellońska



stdr0019288

