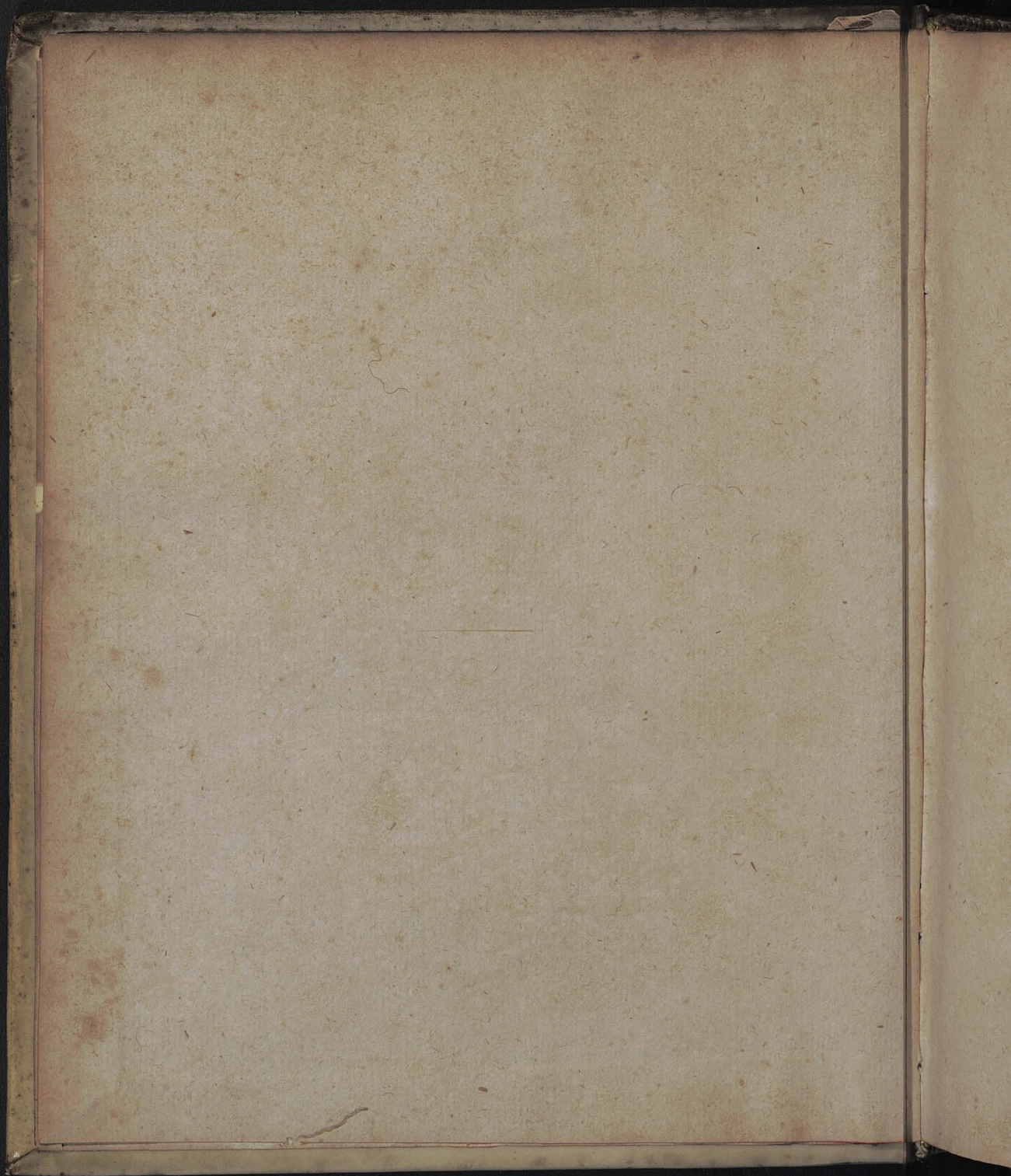


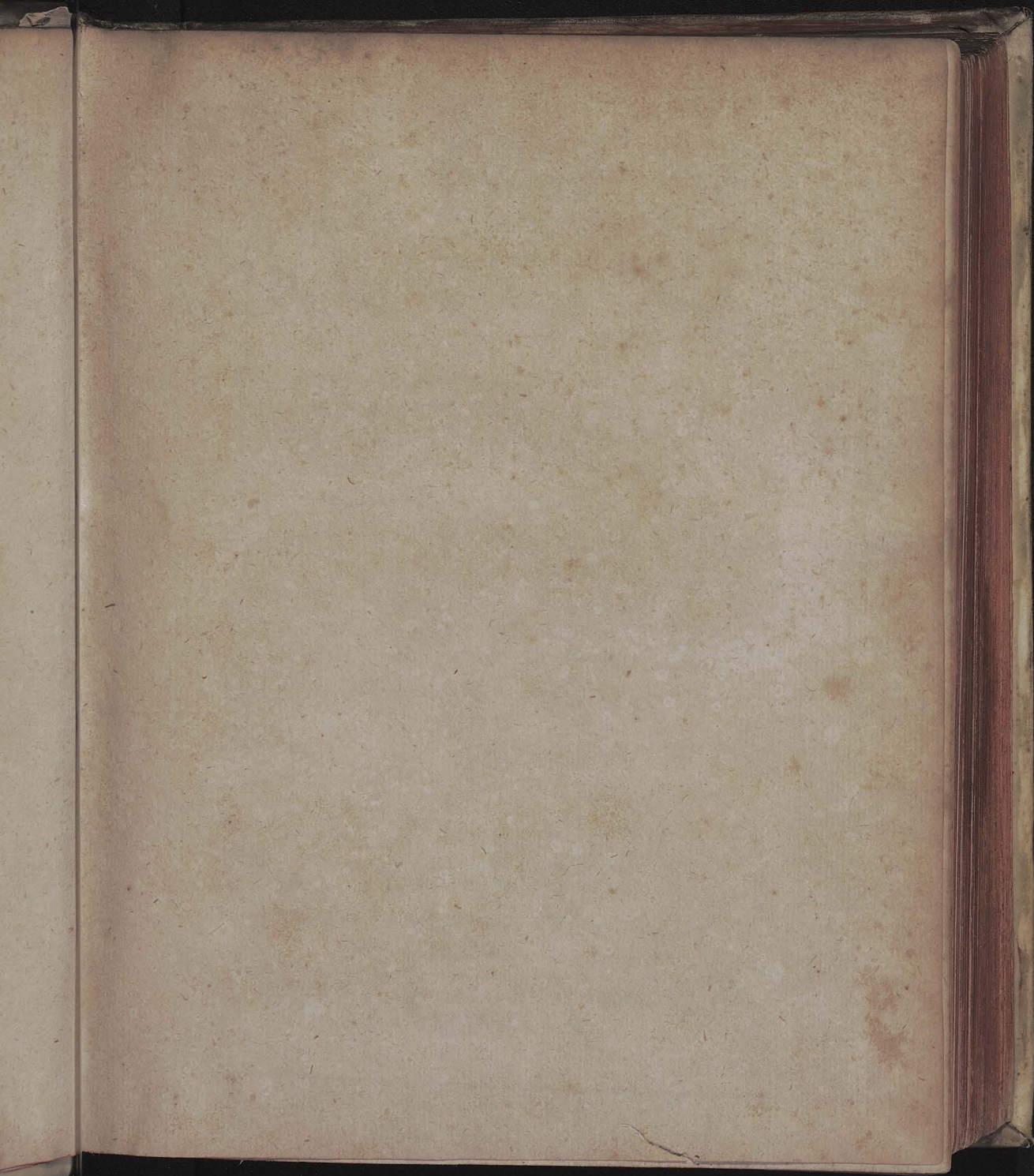


H. XIII. 10.

Listen  
Novo Jacin.  
937. / III.

.M .III.





Henrici Nicolai

1. de Multiplicitate Rei factae.
2. Tr. de Contradictionis Natura et Principio.
3. Tr. de Oppositione Enunciatorum.
4. Panoptia Liberalis Tabelli representata.
5. Dispositio Mathematica.
6. Tr. de Notitiis naturalibus.
7. Tr. de Cognitione humana univ[er]sa, duabus Exercitationibus comprehensa.

D. O. M. A.

Apoll. 21

# DISQVISITIO

MAGNETICA SUCCINCTA.

Syllogen variorum quasitorum, quæ de  
Magnete moveri possunt, exhibens, & ferritractionem,  
Verticitatem, ac declinationem ejus  
Specialiter deducens.

Quæ occasionem dare possunt, accuratiùs  
de mirabili lapidis naturâ inquirendi  
ac disceptandi.

Authore

HENRICO NICOLAI,

Phil. apud Gedanenses  
Professore.

---

DANTISCI

Typis GEORGII RHETII, Anno cl<sup>o</sup> l<sup>o</sup>c XLVI.

**I**ngentia in Naturæ regno panduntur mysteria, quæ & moderatos animos latent, & argutos exercent, & curiosis illudunt. *In aquis* si aliqua fide carere quis arbitretur, sciat, in nullâ parte Naturæ majora esse, quam in aquis, miracula, *Plinius l. 2. C. 103.* affirmat. *Minerale, plantale, animale regnū* totum mysterijs foctū est. *Ex solo minerali magnes* Concurfus mysteriorum esse potest. Cujus mirabilis Natura & cognoscendi aviditatem suscitare, & admirandi occasionem dare mortalibus debet. Nam & affectionibus, inclinazione, declinatione, polari directione, & usū ac effectibus, Geometricis, Astronomicis, Geographicis, Staticis, Mechanicis, Sciotericis, Horologiographicis, Opticis, Catoptricis, Hydromanticis, Musicis, Nauticis, Magicis, Medicinalibus, ac analogiâ Consensus & dissensus in terrâ, astris, elementis, plantis, Mineralibus, Meteoricis, animalibus, similibusq; verè admirabilis est, eoq; curiosiore Scrutinio inter alia Naturæ miracula maxime dignus est.

2. Omne difficile argumentum infinitarum quaestionum est occasio. Nihil mirum, si magneti, arcanorum Naturæ Compendio, idem obtingat, variaq; de eo quaeratur, *partim* nomen, *partim* rem attinentia. *Vt, Vnde* appellationem habeat, an à virium magnitudine, an Magnesiâ regione, an Magnete Idæi montis pastore, an q. magnū æs a magnesiâ dicitur? *Vnde* Calamita, Heraclion, Hercules, Siderites, dicitur? *Vbi, unde, &* quomodo magnes generetur? *An* in omnib. terræ partibus inveniatur? *An* diversi & speciei differētes Magnetes assignari queant. *Vt* magnes carnitrahus, Pantarbes, auritrahus, argentitrahus? *An* hæc potius com-

edimenta fin  
Ægyptiis. Cha  
tus fuerit? *An*  
diuè illis not  
ticam cogniti  
tionem in Op  
nus globus in  
coagmentat  
se disponat,  
& terrella, i  
quatur? *An*  
posit, quod  
ptum, qui 4  
los mundi se  
mutatione a  
am ferro co  
danus, *An* &  
penetrativa  
um diffunda  
circulares p  
Sphæram c  
magnetis?  
adamante  
lud fit? *Cur*  
vim amitta  
& loco foc  
tis actio pau  
motus mag  
minuatur,



Magnetica.

ēōmenta sint; aut alii lapides à magnete sint? *An* Hebræis, Ægyptiis, Chaldæis, Perſis, aliisq; Veterib9 cognitus & uſitatus fuerit? *An* & uerricitas ejus ad axem & polos terræ mūdiuè illis nota? *An* & nauticū ejus uſum eoq; pixidem nauticam cognitam habuerint? *An* Salomon ejus ope navigationem in Ophir expedierit, *1. Reg. 9. v. 26. ſeq.*? *An* terrenus globus inſitā naturā magneticā conſtitutione & fibris coagmentatus & compaginatus ſit, eoq; ad polos Mundi ſe diſponat, inq; illis quieſcat? *An* magnes, ut parua tellus & terrella, in eadem ad polos terræ diſpoſitione eum ſequatur? *An* plures, quā duos polos unus magnes habere poſſit, quod de quodam ex Hollandiā aliquando perſcriptum, qui 4. habuerit? *Vnde* tellurimagnetica vis ad polos mundi ſe diſponendi, ſitumq; iſtum immobiliter ſine mutatione aut agitatione obtinendi? *An* magnes vim ſuam ferro communicare poſſit? *An* ferro nutriatur, *Vt Cardanus*, *An* & furfurib; benè ſeruetur, *Vt Scaliger* uult? *Vis penetratiua* in magnete unde ſit? *An* Sphæricè actum ſuum diſſundat, an & rectis lineis vis ejus propagetur? *An* & circularis motus affectet? *An* in momento totam uirtutis Sphæram compleat? *Vnde* corroboratio & infirmatio magnetis? *Cur* Cocco, purpurā, foliis laccæ, ſeruetur? *An* adamante aut allio vis ejus frangatur, an potius fabula illud ſit? *Cur* igne vis ejus perdatur? *An* aquis tumulatus vim amittat, an & id inter fabulas ſit? *t. 9. Cur* humido aère, & loco fœculento hebefcat? *Cur* longiùs profecta Magnetis actio paulatim languefcat? *Vnde* celeritas & efficacia motus magnetici? *Cur* in angulari magnete, ſi de lapide minuatur, uirtus ejus non detrahatur, ſed robuſtior redatur,

## Disquisitio

4  
 datur, in globoso, quantum de corpore, tantum proportiona-  
 liter de virtute detrahatur? An motus perpetuus magne-  
 tis virtute effici possit? An longitudo & latitudo locorum  
 magnete investigari possit? An Architzæ columba volans  
 magnetico artificio constructa fuerit? An & occulti ani-  
 mi sensus absenti vi magneticâ manifestari possint? Et  
 quæ similia infinita esse possunt.

3. *Tria* imprimis sunt, quæ & quæri de Magnete solent,  
 & fundamenta multorum è reliquis locare possunt. *Vnde*  
*ferritractiva in eo vis*, seu motus unionis ad ferrum, ut vo-  
 cant? *Vnde vis ad polos se disponendi*, seu motus directionis?  
*Variatio ejus à polis, inclinatio & declinatio ejus, vel motus*  
*declinationis unde proveniat? Quæ primum, Thales ap. Arist.*  
*i. d. anim. c. 2. & Porphyrius l. d. abstin. animal: eosq; secutus*  
*Cardanus & Gilbertus l. 5. Phys. Magn. C. 12. alijsq; animæ in*  
 magnete vim eam tribuunt. Alienè. Cum nec anima, nec  
 vita propriè in eo sit, nec vitæ operationes, nutrirî, cres-  
 cere, generare, prout propriè in vivis sunt, in eo appare-  
 ant. *Epicurus, Lucretius l. 6. Democritus, & alij in atomo-*  
*rum à ferro & Magnete profluentium circumpulsionem*  
 referunt. Huc *Recentiores* quidam cum effluviis è magne-  
 te prodeuntibus referri queant. *Sed hæc causa sit, quomodo*  
 magnes atomos & effluvia ista æquâ facilitate & transitu  
 momentaneo per solidissima & durissima corpora in fer-  
 rum traducet? Nam & sub mensis lapideis positus ferrum  
 allicit & conuertit, & objectu æneorum, ligneorum,  
 solidorumq; corporum, vitrorum, marmoreorum vaso-  
 rum, pixidum, vis ejus impediri nequit, quin ad ferrum  
 coire velit, sed instar luminis quaquaversum vim ex se e-  
 ducit in corpus conveniens, in quo qualitatem directè aut  
 indi-

indirectè fib-  
 tra, cristallo  
 ni adversa ne-

4. *Alij a-*  
 rant. Sed el-  
 charta, imp-  
 motas etiam  
 eum, quod e-  
 lestem causa  
 hic ejus est,  
 sæ liberalita  
 magnes vari  
 lis polaribu  
 quam sequi  
 referunt, ne  
 Ut *Anshelm*  
*Diligenter*  
 poterit, ut  
 spiritum, &  
 entis ejus i  
 nim totus q  
 ferrum lapi  
 communes  
 venis ferme  
 tum lufrat  
 unde magn  
 nis, Anglia,  
 stro in Bore  
 dinia, Gort

336

## Magnetica.

Indirectè sibi non repugnantem invenit. Sic lumen per vitra, cristallos, & solida diffunditur, modò opacitas luminis adversa non adsit.

4. *Alij* attractionem magneticam electricæ comparant. Sed electrica actio minimo interjecto obstaculo, ut charta, impeditur. Non ita magnetica. Nec electrum admotas etiam paleas trahit, nisi affricu & calore animatum, quod etiam sequitur in magnete. *Alij* in Ursam cœlestem causam rejiciunt, ut *Marsilius*. Sed nec iudicium hic ejus est, nec magnes aut compar ejus ferrum istam ursæ liberalitatè unquam agnoscere deprehenduntur, imò magnes variatione & declinatione sua ab ursâ, polo, stellis polaribus, sæpius recedit, l. 7. Ut fugere eam magis, quàm sequi præ se ferat. *Alij* inter arcana Naturæ hoc referunt, nec causam ejus liquidò constitui posse putant. Ut *Anshelm. d. Booth. l. 2. d. lapid. c. 249.* Difficile sanè est: Diligenter tamen inquirendo causæ aliquid investigari poterit, ut *post* patebit. *Rectius* in intimum magnetis spiritum, & ex eo amicum cum ferro à natura & convenientiis ejus insitum consensum causa conijcitur, magnes enim totus quasi ferri matrix est, & lapis quasi ferreus, aut ferrum lapideum, venæq; ferri ac magnetis subterranæ communes sunt, indeq; in omnibus profundioribus ferri venis ferreè magnes, majorq; terreni orbis portio, quantum lustratus ille, fibris magneticis passim intertexta est, unde magnes omnibus provincijs ferè communis, *Germania, Anglia, Hispania, Gallia, Italia,* ubi Apenninus ex Austro in Boreâ continuata velut ejus vena est, & *Ilua, Sardinia, Corsica, Africa, Oriens, Macedonia, Suecia, Dan-*

*maria,*

n̄ia, aliāq; habent, ut *Agricola, Albertus M. Gilbertus, Clavius alij*, testantur, & experientia approbatur, fermeq; omnis terrestris substantia aliquid magnetici continet, ut variz experientiz ostendunt. *Similia* autem omnia in amplexu coeunt, dissimilia societatem declinant. Sic aquea aquosis, oleosa oleosis, Mercurialia Mercurialibus, facile junguntur, dissimilia non item, ut aqua & oleum. *Sic Sol* quasdam heliotropij species attrahit. Natura enim naturam trahit & sequitur.

5. *Et formali suā efficientiā ac radicali vigore ex intimā magnetis formā & naturali spiritu prodeunte ut verticitatem & in polos dispositionem, sic & incitationem ad ferrum, ut genuinum suum sodalem, magnes efficit, & ferrum ad Magnetem ut matricem suam concurrit. Sic se magnes exiguus sit, & liber, ferrum grave aut affixum, Magnes ad ferrum se confert: si magnes robustus, & ferrum liberum, hoc ad magnetem properat, Vi tam Magnes ferrum, quā ferrum magnetem trahere videatur, & utrumq; amico alterius complexu gaudeat. Ita omnia magnetica Corpora ad sese confluunt, ut magnes, Chalybs, ferrum, ferri vena, lateres ferruginei, arena ferrea, scobs, ramenta ferri ex mineris abrasa, & similia, & magnes ferro vim suam tractivam communicat. Sic acicula magnete affricta aliam attrahit, & hæc facultate istā imbuta alias & alias rapiet, ut quasi concatenatæ in altum elevatæ pendere videantur: Et ferro vestitus magnes virtute plurimum augetur, ut caside chalybeā indutus majus pondus attollit, & ramenti ferri & scobe chalybeā optimè servatur, & plantis etiā super mineris ferreis crescentibus, ut foliis*

laccæ.

laccæ, istis  
Sic etiam fer  
tia constat,  
autem, ubi  
versionem a  
sa obtinet.  
fons & prop  
tute instruet

6. Quā  
di vis ac dire  
hæc vis in m  
ejus apud A  
lunt, Pythag  
C. 16. August  
castorius &  
deduci volu  
varie à poli  
modè facit  
parte eam d  
Taisnerus, C  
C. 3. q. 3. ali  
cum & vari  
ticas non v  
versus terra  
quærenda c  
montes pol  
dirigatur, &  
reant. Hinc  
dum comm  
sum

## Magnetica.

7

laccæ, ifatis sylvaticæ, Erythrodani, vel cocci, servatur. Sic etiam ferrum ignitum à magnete trahitur, ut experientia constat, & Neoterici Scriptores observârunt. Ex terrâ autem, ubi genitus magnes & ferrum, vim hanc & conversionem accepit utrumq; quæ magneticam vim universâ obtinet, & virtutum istarum in magneticis Corporibus fons & propagatrix est. Et quæ Corpora magneticâ virtute instructa sunt, similia appetunt & ad ea feruntur.

6. Quâ secundum, Vnde verticitas & ad polos se disponendi vis ac directio in eo sit? Iterum variæ sententiæ. Veteribus hæc vis in magnete non ita, ac prior, cognita fuit, nec ulla ejus apud Aegyptios in hieroglyphicis, Vt falsò quidam volunt, Pythagoram, Platonem, Aristotelem, Plinium l. 36. N. H. C. 16. Augustinum lib. d. Ci. Dei, aliosq; ejus mentio. Fracastorius & Cardanus occultam vim à stellâ polari in eum deduci volunt, quâ trahatur. Si ita esset, non tam sæpè ac variè à polis declinaret, ut in diversis regionibus diversimodè facit, t. 8. Scaliger à cœlo magis, quàm ullâ terræ parte eam deducere mavult, Ex. 131. Ita & Pet. Peregrinus, Taisnerus, Conimbricenses in 7. Phys. C. 2. q. 1. Et l. 2. d. Cœlo, C. 3. q. 3. aliq;. Sed non cœlum hic suspicere necessum est, cum & variè a polis declinet magnes, & lingulas magneticas non versus polum Cœli aut stellas se subrigere, sed versus terram se demittere videamus. In terrâ ergò magis quærenda causa, quàm Cœlo. Olaus M. & Maurolycus ad montes polares magneticos confugiunt, ad quos magnes dirigatur, & quò naves clavus ferreis compactæ allisæ pereant. Hinc Geographi globos suos talibus rupibus interdum commacularunt. Sed nec experientia nautica illis fidem

## Dēquisitio

fidem facit, cum tamen ultra 80. ab Aequatore gradus in Boream *Hollandi* pervenerint, quòd tales montes ibi dentur, nec magneticæ acus perpetua eò directio, sed maxime variabilis, & simile quid in montibus magneticis *Ilux*, *Guinæ*, *Crete*, adverteretur, quòd experientiæ repugnat. *Et cur* potius clavos montes isti raperent, quàm anchoras & alia ferramenta navis? Simile quid de rupibus in mari Orientali *Strabo*, *Rabbini* in libro, *Scuta fortium*, & *Geographus Nubianus clim. 7.* retulerunt, contra experientiam navigationum in Indiam orientalem, quibus nihil istorum animadversum est. *Alij* in situm natalis soli causam conijciunt, quòd quem ibi habuerit magnes, eum perpetuò cupiat & acquirat. *Vt Ansh. Booth c. l. C. 250.* *At iste situs natalis* non tam causa, quàm proprietas & conditio in ipso magnete est, de quâ etiam quæri potest, Cur magnes in nativo solo talem situm habeat & retineat, eumq; extra solum quærat, ac in eo quiescat, non alium affectet aut acquirat? *Nec ratio Connexionis* satis datur, Cur situm soli præcisè situm extra solum sequatur? Cum multa mineralia in nativo situm confusum & indeterminatum habeant, quæ extra determinatum.

7. *Rectius ab ipsâ magneticâ Terra* vi verticitas illa magneti communicata dicitur, quòd ut ipsa ob suum & universi bonum, ut fixa maneat, non nutet, fluctuet, se ad polos disponendi & in situ conservandi vim à Deo accipit: *Sic eandem omnibus magneticis corporibus ut sui similibus virtute per totum axem suum diffusâ communicat*, imprimis magneti ut genuino telluris filio, corpori sibi maxime homogeneo, proportionato, & è vero ac naturali terræ semine

mine exorte  
de quia pars  
& proprietate  
terra ad pol  
iaq; ad terr  
Sed terræ po  
ergò ordiner  
mere anniti  
fovetur & c  
ponunt, qu  
res, sed deg  
sunt, frustra  
eum illum v

8. *Quâ*  
polis & plano  
riis locis, mo  
pla Cabott  
aliq; addux  
rius cuspidis  
remotior le  
tionis Causa  
fortiter ma  
tale est, Na  
bit: *Quida*  
aut ferri di  
in bono m  
aut exigna  
ta celestia  
tent: *Alij* a  
& acui prop

## Magnetica.

mine exorto, non ita alienorum admistione corrupto. Vnde quia pars maximè similis & proportionata terræ est, & proprietates ac accidentia similia participat. Vt ergò terra ad polos mundi, sic magnes ad polos terræ dirigitur, itaq; ad terram confluit, ut tota terræ substantia postulat. Sed terræ positio per ordinem ad polos situata est. Eundè ergò ordinem homogenea Telluris pars, magnes, exprimere annitur, & in eo situ ut naturaliter sibi commoda, fovetur & conservatur, non aliter. Cætera non ita se disponunt, quia non ita genuinæ & homogeneæ terræ partes, sed degeneres & alienis materiis vitiatæ ac coalitæ sunt, frustra q; in adamante aliisq; heterogeneis magnetis illum vigorem alij quærun.

3. Quà tertium, Vnde declinatio Magnetis à veris terræ polis & plano Meridiani ac Horizontis, & ea quidè varia in variis locis, modò ad Orientem, modò ad Occidentem, prout exempla Cabottus, Hondius, Gilbertus, Kircherus, Ansh. Boethius, alijs adduxerunt, Item q; inclinatio, nutatio, & depressio alterius cuspidis sub horizontem ad terram, tantò major, quantò remotior loci ab æquatore distantia est, oriatur? Declinationis Causam Nonnulli in acus debilitatem, quasi non satis fortiter magnete affricta sit. Quod particulare & accidentale est, Nam & fortiter affricta declinationes suas habebit: Quidam in incongruam ad magnetem affrictionem aut ferri differentiam, Etiam nimis particulariter: Sic en. in bono magnete, ferro, ac affrictione Declinatio nulla aut exigna esset, quæ tamen animadvertitur: Alij in puncta coelestia aut rupes subpolares, quæ falsa esse ex t. 6. patent: Alij ad terræ continentes eminentiores, grandiores, & acui propiores, Vnde vim axis terræ ad omnes extremi-

tates missam in se recipiat. Vt *Gilbertus*, *Cabeo*, *Bhooth C. 25r.* c. l. *alij* referūt. At continentes istæ tantum interdū ab acu distant, ut spheræ activitatis ad mediū Oceanū. in quo navis interdum, Vt 50. 60. miliarib. continente distet, habere non possint. Mons enim magneticus 1000. leucarum vix ad 10. leucarum distantiam movere potest: Sæpè etiam eminentiæ istæ viciatæ, & exiguâ vi magneticâ pollent: Nec ullus mons tam eminens, Vt cacumen ejus ad 300. leucas ob aquæ & terræ tumorem sphericum comparere possit, tumor terræ radiorum ab eminentiis diffusorum directionem divertet, radius magneticus medius inter acum & terrestres partes magneticas transiens aliis vicinioribus objectis etiam rumpetur, Variatio declinationis incertis terminis errabit, Vt & 70. 90. gradus attingat, Cum nulla ultra 50. deprehensa sit: Nec verforium semper ad eam partem declinat, in quâ major continentis portio est, sed sæpè ad oppositam, Vt pinax declinationum ostendit. Sic *Roma* ad Orientem, *Neapoli* ad Occidentem declinat, Cum ad opposita potius declinare deberet. Nec sub Aequatore minimæ, sub polis maximæ declinationes semper sunt. Nam sub Aequat. & viciniis, Vt *Madagascar*, *Maldivis*, *Rumeros*, declinationes sat magnæ sunt, In subpolari, Vt ad *Nortcapum Finmarchiæ* vix 1. grad. aut 55. minuta. ut *alij* volunt, acus declinat. In Insula *Stampen* nulla declinatio est. Alia etiam incommoda Experimentiæ repugnantia hinc sequuntur, Vt plurib. alibi.

9. Rectius declinatio & varietas ejus, (Falsò enim *Bodinus l. 2. Theatr.* æqualem omnib. locis declinationem assignat, 12.  $\frac{1}{2}$  grad. Cum experientia prorsus in contrarium sit, t. 8.) à variâ terrestrium partium sub terrâ aut aquis vi-

gore

gore magni  
positione &  
sumitur. qu  
Corporis ax  
positione &  
qualem ac  
quibusdam  
dum frustra m  
verforium l  
net. sed sup  
nitas, robur  
rè ostendit  
verforium p  
verforium t  
quàm ad lat  
in fundo dis  
ferantur, q  
stè, quin al  
deflexio ma  
præsertim f  
sint. Sic ver  
bræ magnet  
sunt, & var  
crescit aut  
suis ita prop  
10. A  
quia varia fi  
nationes se  
sed remotio  
plures forta



gore magnetico imbutarum & fibrarum magneticarum  
 positione & situ, directo aut inclinato ad polos processu,  
 sumitur, quibus acus superposita ad infra positi magnetici  
 Corporis axim accommodando pro partiū istarum variā  
 positione & ipsa situm variat, & fundum maris valdè inæ-  
 qualem ac protensum asperioribus partibus velut sulcis  
 quibusdam variè diffusis, situ suo sequitur. *Sic in pelvis fun-*  
*dum frusta magnetis in polos directa* ponantur, super aquam  
 versorium libretur, acus super lapides se polariter dispo-  
 net, sed super unum magis, alterum minus, prout situs, bo-  
 nitas, robur lapidis fuerit, quo analogia declinationis cla-  
 rè ostenditur. *Sic ad quævis alia Corpora magnetica infra*  
*versorium posita declinatio aliqua sequitur, Et quæcunq;*  
*versorium trahunt, supra & infra posita magis trahunt,*  
*quàm ad latus. Sic quòd 4.6.12. gr. acus declinet, fit, quòd*  
*in fundo diffusæ magneticæ partes vel fibræ ita ad polum*  
*ferantur, quæ in polos quidem tendunt, sed non ita dire-*  
*ctè, quin aliquantum divertantur, & minimæ rupis à polo*  
*deflexio magnam in versorio mutationem inferre potest,*  
*præsertim si rupes infra mare præruptæ, non continuatæ*  
*sint. Sic versus magnas continentes acus divertit, quia fi-*  
*bræ magneticæ longum infra mare protensæ interruptæ*  
*sunt, & variam positionem habent. Interdum regulariter*  
*crescit aut decrescit declinatio, quia fundus maris fibris*  
*suis ita proportionaliter dispositus est.*

10. *Ad Insulas & promontoria inconstans variatio est,*  
 quia varia fibrarum & plicarum hic positio diversas decli-  
 nationes servat. *Interdum non ad proximas ferrifodinas,*  
 sed remotiores declinatur, quia robustiores ibi fibræ, &  
 plures fortassè: Ac ab axe totius telluris ut directio, sic &  
 decli-

declinatio multum promovetur. In *insula Flores* nulla declinatio, ibi enim fibra recta in polum protensa: *Centum* leveis ad boream 8. gr. declinat, quia fibra hic paulum declinans. *Fibras* autem magneticas intra terram & aquam ad declinationem longe efficaciores esse fibris extra terram sitis facile patet, Quod hæc aëris, radiorum solis, pluviae, pruinae, feculentis, alijsq; injurijs & mutationibus subjectæ sint, quibus magneticus vigor vehementer infringitur. Calor enim intensus & varia aëris mutatio exsugunt vim magneticam. Sic ignis valide magneti adversus, & sæpius candenti ferro trahendo hic adhibito deficit, ut magneticorum periti norunt, cum intra aquas velut in minerâ naturali melius fervetur, ab injurijs defendatur, & communione magnetici vigoris à totâ terrâ facta perpetuo roboretur. *Fabulosum enim est*, quod aquis immersus magnes deficere dicitur. Profundiores enim venæ, unde magnetes robustissimi eruantur, aquosissimæ sunt, ut *Germania, Sardinia, Illus*, docent. Impuri sordibusq; terreis spurcati rubigine fortasse sub aquis infestentur, puri ac homogenei non.

II. *Utrum verò declinatio in locis perpetua sit, an eam tempore variet*, Vt Anno 1580. ad Londinum 11. gr. An 1634. 4. gr. fuerit, Vt *Angli & Galli* quidam contendunt, nova quaestio & experimentum est. Si res ex constante experientia certa sit, De quo nondum sufficiens certitudo est, multum rationis ex fibrarum magneticarum a toto interruptione & mutatione per varias terræ immutationes illatâ desumi poterit. Terræ autem immutationes ex terræ motibus, inundationibus, incendiorum excitationibus, ignium eruptionibus, humorum metallicorum infusionibus, absorptionibus, aliorum translationibus, aut aliorum in locum substitutionibus, & similibus, oriri possunt. Variè enim tellus intus & extus immutatur, Vt historiae docent. Sic inundationes notabilem in terræ fibræ mutationem faciunt. Et post Versuuj incendium diversa declinatio à priore ex nimia subterrestrium partium immutatione observata fuit, ut à Neapolitano quodam ad *Kircher*. scriptum est. Telluris autem mutationem genuinus terræ filius, t. 7. exprimit & imitatur. Plura aliâs.

GLORIA IN EXCELSIS DEO.

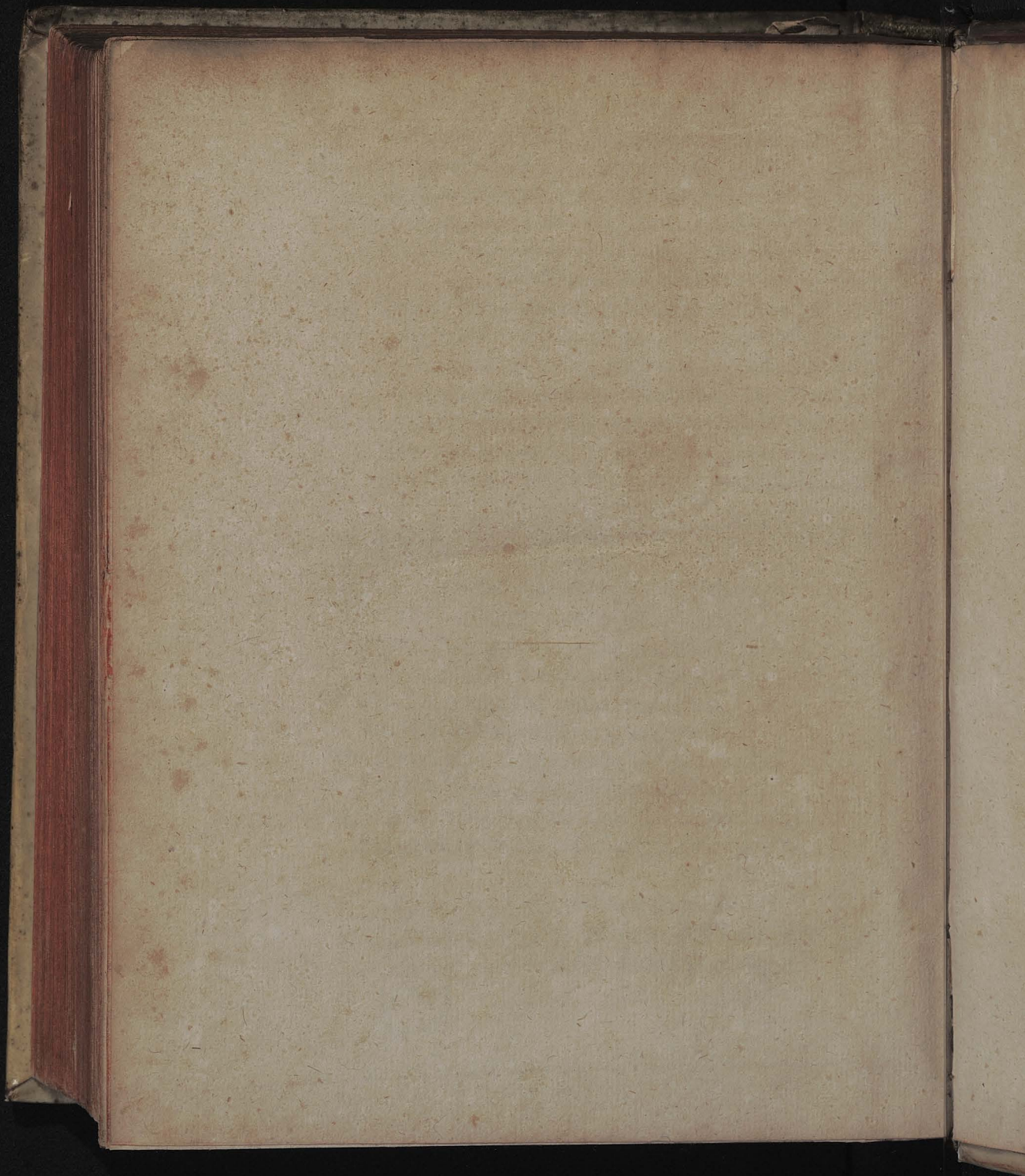
anno

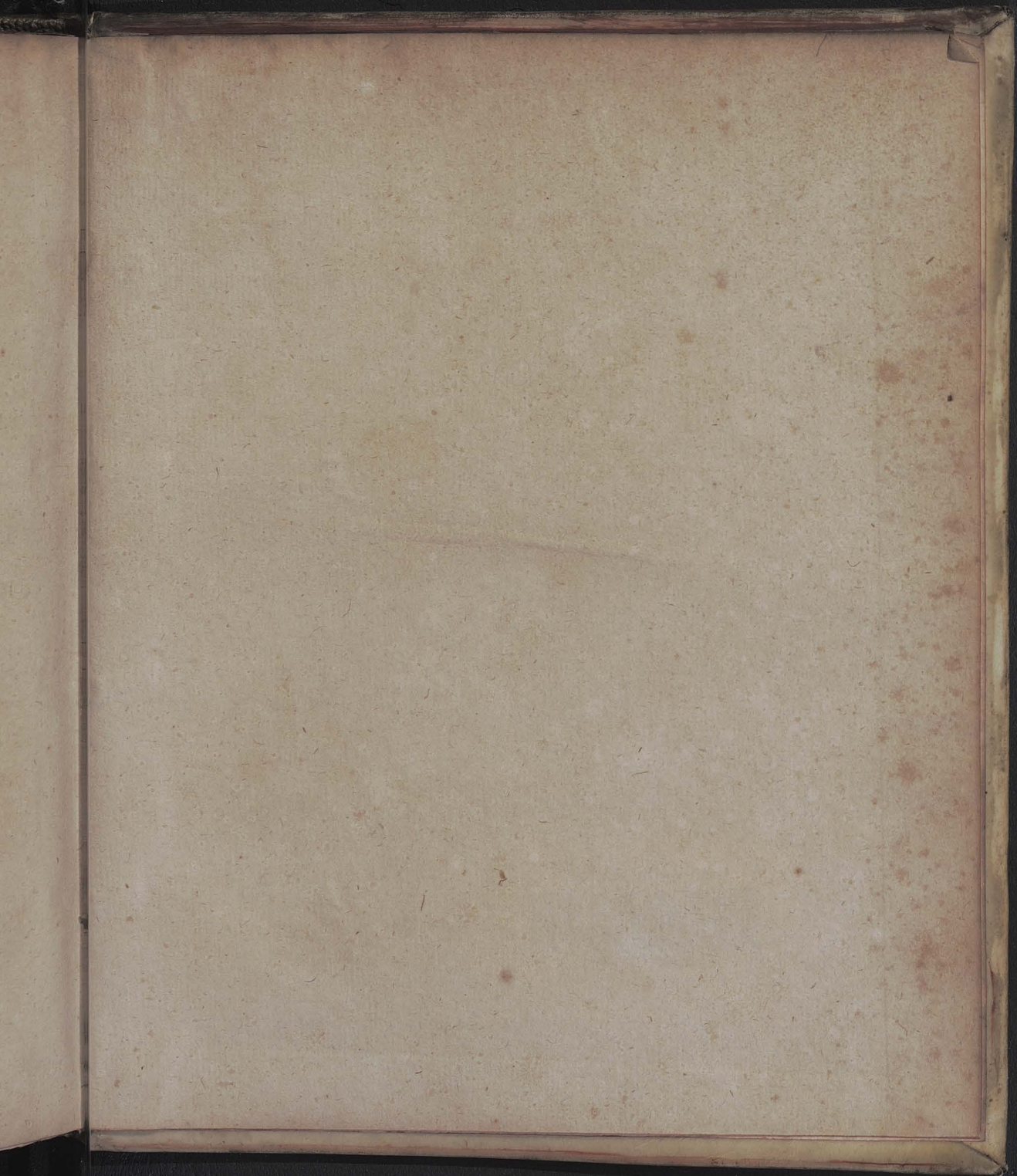
emis-  
an se-

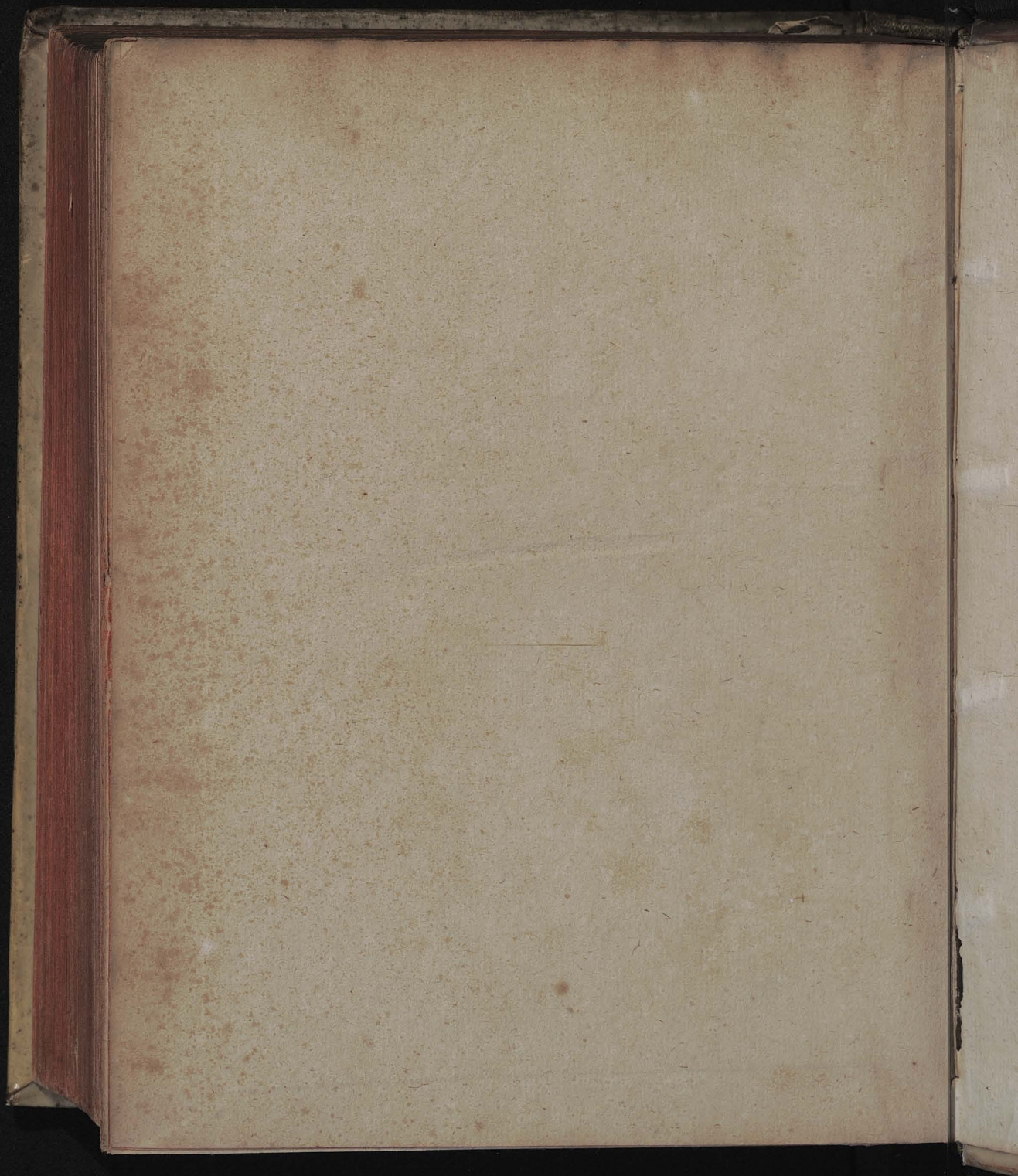
, vel  
a non  
nsub-  
pro-  
qvar-

¶

rus.







Biblioteka Jagiellońska



stdr0019291

