

Przegląd Szachowy

ORGAN LWOWSKIEGO OKRĘGOWEGO ZWIĄZKU SZACHOWEGO

REDAKCJA i ADMINISTRACJA: LWÓW, JABŁONOWSKICH 34a.

Prenumerata kwart. 1 zł. 50 gr.

półroc. 2.75

rocz. 5 zł.

Konto P. K. O. Nr. 507.360.

ALEKSANDER WAGNER

1497 — 1937

W czterechsetną czterdziestą rocznicę reformy szachów

II.

Ażeby należycie ocenić doniosłość genialnej hiszpańskiej reformy z roku 1497, trzeba dokładnie poznać prawidła uboczne „el viejo“ zawarte w dziele „Lucena“, o ile są odmienne od dzisiejszych prawideł „de la dama“.

I. Rozpowszechniona w całym świecie chrześcijańskim gra arabska *szat-rancz* posiadała tylko jedną figurę daleko bieżną: *rakh* (roch — wieża).

II. Do zwycięstwa wystarczało oprócz 1) zamatowania przeciwnika 2) оголоcenie go (roi depouillé), albo wreszcie 3) unieruchomienie go bez uprzedniego szacha (pat). Pion doszedłszy 8 pola zmieniał się tylko w hetmana

III. Rozsada nie istniała, natomiast król nie ruszany miał przywilej jedno-razowej *kaprioli* e1—g1 (c1). Np. 7. Rh1—f1, — 8. Ke1—g1!

IV. *Alfil* (goniec) poruszał się na ukos lecz z obowiązkiem przeskakowania z pierwszego pola od razu i najdalej na 3. po tym na 5 i na 7, względnie z 8 na 6, 4 i 2. Wynika z tego, że każdy alfil mógł z czasem najwyżej 6 pól zająć i że biały alfil królewski nie mógł nigdy zabić jednobarwnego alfila przeciwnika!

V. Oprócz alfila najbardziej był ograniczony w ruchach *fersan* (dziś wszechwładny hetman!) Poruszał się zółwim krokiem o jedno pole własnej barwy na ukos, tuż przy swym królu od którego nie mógł się zbytnio oddalić, gdyż inaczej w końcówce zdobywał go król wraży, np: B. Kd4, Ab5; Cz. Kc2, Ff4. Białe wygrywały łatwo przez 1. Ke4! Forsan ginie i roi depouillé! W pozycji: B. Ke1, Fd1, Ad3; Cz. Ka3, Aa7; p. c7, e7, g7; czarne remisują, gdyż pionom wolno zmienić się tylko w F, zaś 4 białe F i 1 biały A nie zamatają!

Powyższych przepisów Arabowie sami nie wymyślili a przejęli je za pośrednictwem Persów wprost od starożytnych Hindusów tak samo bez zmiany jak nazwę sanskrycką *czatur-anga*, która w ortoepii perskiej brzmiała — *czat-rang*, w arabskiej zaś ortoepii — *szat-rancz*.

Z kolei przejął tę grę od Arabów najdawniejszy ich pogromca Karol

Młot (732) i rozpowszechnił ją w całej chrześcijańskiej Europie, po czym u wszystkich ludów zmieniono *fersana* na *reina*, *reine*, regina, queen, koningin, königin, kralovna królowa i t. d., z wyjątkiem u Rosjan i Węgrów, którzy grę hinduską przejęli z Azji za pośrednictwem Mongołów i pozostali przy nazwach *fer-zj* względnie *vezér*.

Przemianowanie wodza na królowę nie odpowiadało psychice *czatur-angi* i odbierało jej cechę obrazu starożytnego pola bitwy, gdzie nie było formacji wojujących kobiet. Wprawdzie w Azji Mniejszej amazonki w hełmach i z lancami w obnażonych rączkach istniały, lecz chyba tylko w bujnej fantazji historyka greckiego Diodora. Za to królowa znakomicie odpowiadała psychice średnowiecznych błędnych a raczej obłądnych na tym punkcie rycerzy chrześcijańskich, co prawda jako królowa ich myśli, niewidzialna na polach krwawych ich bitew, utarczek lub pojedynków. Biblioteka Krasińskich w Warszawie przechowuje cenny rękopis z r. 1275 „super ludo scaccorum“, którego autor mnich z Lombardii *Jacobus de Cessolis*, omawiając w jednym z moralnych swych kazań ruchy marionetki króla, pilnującego swą królowę, by mu się nie rozwłóczyła, stawia tę figurkę za wzór żywemu królowi „ut reginam secum ducere poterit. Bądź co bądź żywa królowa nie współdziałała na krwawych rozgrywkach, nie zachodziła więc potrzeba reformy ruchu jej symbolu na 64 polach szachownicy. Atoli potrzeba taka zaszła niespodzianie w końcu XV. w., kiedy to na europejskiej szachownicy dziejowej pojawiła się królowa Kastylii Izabela (1451—1504). Umiała ona znakomicie wykorzystać fanatyzm religijny i nienawiść rasową oczarowanych jej urodą grandów i hidalgów. Na białym bojowym rumaku, w hełmie i pełnym rynsztunku, zachowując przy tym w każdym calu swą kobiecość, przebieżała w orszaku najpiękniejszych dziewic swego fraucymeru całą Kastylię we wszystkich kierunkach, głosząc krucjatę przeciw Granadzie, ostatniej twierdzy Maurów, śmiertelnych wrogów wiary świętej i ojczyzny. Efekt jej przemówień patriotycznych był piorunujący. Rozpętała od razu wyniszczającą, dziesięcioletnią wojnę domową białych (Hiszpanów) przeciw czarnym (Maurom) (1482—1492).

Kampanię rozpoczęła nieznana w strategii średniowieczyny ofenzywa „alla rabiosa“, żelaznej piechoty hidalgów oraz ciężkiej kawalerii grandów, której na otwartym polu lekko zbrojni czarni oprzeć się nie zdołali. Izabela dzieliła przez cały czas wojny ze swym rycerstwem trudy i niewygody obozowego życia, obok swego męża, ociężałego i ograniczonego w ruchach króla Aragonii Ferdynanda. Zajmowała przy nim stanowisko polowego hetmana dla służby sanitarnej, wywiadowczej i dla prowiantury, więc była dalekobieżna we wszystkich kierunkach. Ofiarność jej nagrodziło rozstrzygające zwycięstwo pod *Luceną* 1484.

Takie jest historyczne i psychologiczne podłoże dzieła „Lucena“. Władca Granady Boabdil dostał się tam do niewoli a poeta nadworny *Ruyz* dedykował bohaterce swój natchniony epigramat: „Majestate gravis stat rex, ubi turbinis instar, regina huc illuc instabilis volitat. Hoc regnum non poenituit me scaccorum regno dicere persimile...“
(c. d. n.)

DZIAŁ TEORETYCZNY

III.

W poprzednim numerze omawialiśmy obronę a6, zanim ją szczegółowo rozpatrzymy, należy poznać obrony 8)... h6, 8. We8, 8. Se4.

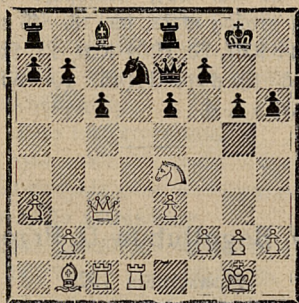
Przykłady dla obrony W: e8.:

6. A. Rubinstein-Hirschenbein

Łódź 1927.

1. d4 Sf6, 2. c4 e6, 3. Sc3 d5, 4. Gg5 Ge7, 5. e3 0—0, 6. Sf3 Sbd7, 7. Wc1 c6, 8. Hc2 We8¹⁾, 9. a3 h6, 10. Gf4 d×c4, 11. G×c4 Sb6, 12. Ga2 Gd6²⁾, 12. G×d6 H×d6, 14. 0—0 Sbd7³⁾, 15. Wfd1! He7, 16. Se5 S×e5, 17. d×e5 Sg4, 18. Gb1 g6,

Pozycja po 20. pos. czarnych:



19. Se4⁴⁾ S×e5, 20. Hc3 Sd7⁵⁾, 21. W×d7! G×d7, 22. Sf6† Kf8, 23. Sd5. Czarne poddają się gdyż tracą Hetmana lub dostają mata.

Uwagi:

1) To posunięcie pozbawia czarne możliwości szybszego rozwoju.

2) lepsze było Sb6—d5

3) z groźbą e5.

4) Piękna ofiara piona celem sforsowania skrzydła Królewskiego.

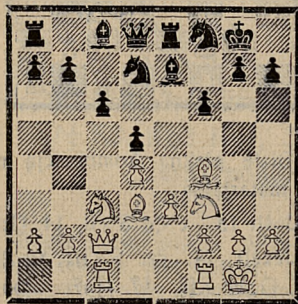
5) Słabe posunięcie prowadzące do rozbicia partii czarnych. Jedynie możliwym było 20... f6, 21. f4 Sd7, 22. Sd6 z następnym G×g6, oczywiście także z korzyścią dla białych.

7. Burger-Hündorfer

Monachium 1924.

1. d4 d5, 2. c4 e6, 3. Sc3 Sf6, 4. Gg5 Sbd7, 5. e3 Ge7, 6. Sf3 0—0, 7. Wc1 c6, 8. Hc2 We8, 9. Gd3¹⁾ Sf8²⁾, 10. 0—0 Sf6d7³⁾, 11. Gf4 f6?, 12. c×d5 e×d5, 13. S×d5! c×d5, 14. Ge7, czarne poddaje.⁴⁾

Pozycja po 12 pos. czarnych:



Uwagi:

1) Najlepsze w danym wariantcie

2) w 9 posunięciu czarne mogą zagrać lepiej 9... h6 (przedwczesne jest bicie piona e4 n. p. 9), d×c4 G×c4, (10... Sd5 11. Se4) b5, 11. Gd3 a6, 12. Se5! Gb7, 13. S×d7 H×d7, 14. G×f6 G×f6, 15. G×h7† Kh8, 16. Se4 z przewagą białych), 10. Gh4 (albo silniej 10. Gf4 d×c, 11. G×c4 a6, 12. 0—0 c5, 13. Wfd1 b5, 14. d×c z lepszą grą). 10... d×c 11. G×c4 b5, (t. zw. obrona z Tep-litz Schönau) 12. Gd3Gb7, 13. 0—0 a6 i t. d.

3) lepsze było d×c4 G×c4 Sfd5

4) Partia godna uwagi, gdyż w gambi-cie Hetmańskim podobna sytuacja może się częściej powtórzyć.

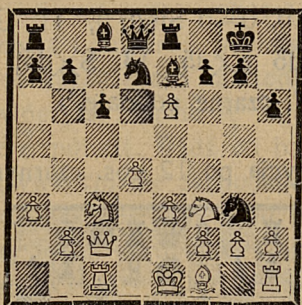
8. Kupchik-Maroczy

Lake Hopat-Cong 1926.

1. d4 Sf6, 2. c4 e6, 3. Sc3 d5.
4. Gg5 Ge7, 5. e3 0—0, 6. Sf3 Sbd7,
7. Wc1 c6, 8. Hc2 We8, 9. a3 h6,
10. Gf4 Sh5, 11. „Ge5 Shf6, 12. Gg3
Sh5?,¹⁾ 13. c×d5 S×g3,²⁾ 14.
d×e6! S×f1,³⁾ 15. e×d7 G×d7, 16.
K×f1.

Białe mają piona więcej i wygrały w 48 posunięciu.

Pozycja po 14 pos. białych:



1. Białe piękną kombinacją uzyskują przewagę materialną

2) Jeśli 13... e×d S×d, 14. Gc7

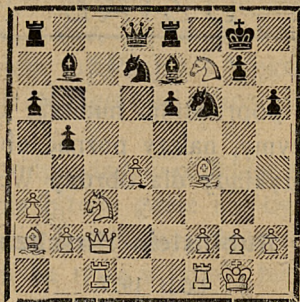
3) Jeżeli 14. cz. S×h1, to 15. e×f† K×t7, 16. Gc4† Kf8, 17. Hh7, albo 15. cz. Kh8 16. f×eH†. H×e8, g3, z następnym Gg2.

9. K. Hochman-H. Heeren

Grana w turnieju Korespond. w Wiener Schachzeitung w r. 1928.

1. Sf3 d5, 2. c4 c6. 3. d4 Sf6,
4. Sc3 e6, 5. Gg5 Sbd7, 6. e3 Ge7,
7. Wc1 0—0, 8. Hc2 h6, 9. Gf4 a6,
10. a3 d5×c4, 11. G×c4 b5, 12. Ga2
c5, 13. 0—0 Gb7, 14. Sf3—e5 c5×d4,
15. e×d4 We8,¹⁾ 16. Se×f7! K×f7,²⁾
17. G×e6†! K×e6³⁾ 18. Hg6! i czarne nie mając ratunku poddają.⁴⁾

Pozycja po 16. pos. białych:



Uwagi:

1) Posunięcie cz. jest błędne, pozwala bowiem na podwójną ofiarę, po 15... S—b6 partia czarnych była całkiem dobra

2) lepiej było Hb6, białe jednakowoż po 17. Se5 miałyby przewagę piona, lub mogły zagrać 17. Hg6 z atakiem

3) Jeżeli cz. nie przyjmują ofiary c6, następuje Hg6 z nieuchronnym matem

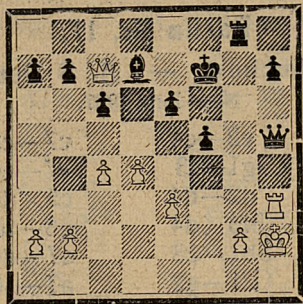
4) na 18. Ge4, następuje Wf—e1 z podwójną groźbą mata, na 18. Sf8 następuje 19. W×e1† Kd7, 20. Hf5† Kc6, 21. Sb5† i t. d na 18. Ha5 19. d5† G×d5, 20. Wf1† Se5, 21. W×e5† i t. d.

10. E. D. Bogoljubow-D. Przepiórka

Monachjum 1926.

1. d4 Sf6, 2. Sf3 e6, 3. c4 d5,
4. Gg5 Sbd7, 5. e3 Ge7. 6. Sc3 0—0,
7. Wc1 c6, 8. Hc2 Sfe4!, 9. G×e7
H×e7, 10. Gd3¹⁾ f5, 11. 0—0 Wf6,
12. Se1 Wh6, 13. f3 Hh4!²⁾ 14. f×e4
H×h2† 15. Kf2³⁾ f×e4, 16. G×e4⁴⁾
d×e4, 17. S×e4 S—f6, 18. S×f6†
W×f6† 19. Sf3 Hh4† 20. Kg1 Hh6,
21. He4⁵⁾ Gd7. 22. Se5 Wd8, 23.
W×f6⁶⁾ g×f6, 24. Sg4 Hg5, 25.
Wf1 f5, 26. He5 H×g4, 27. Wf3
Kf7, 28. Wg3 Hd1† 29. Kh2 Wg8,
30. Hc7 Hh5†!⁷⁾ 31. Wh3 W×g2†!
32. K×g2 He2†, remis przez wieczny szach.

Pozycja po 31. pos. białych:



Partia niniejsza rozstrzygała o I miejsce z tem że Bogoljubow musiał wygrać aby zdobyć I nagr. a Przepiórcze wystarczyło remis.

U w a g i:

1. Jeśli 10. $S \times e4$ $d \times e4$, 11. $H \times e4$ $Hb4 \uparrow$ i $H \times b2$, co byłoby niekorzystne dla białych.

2. Walka zaczyna przybierać ostre formy.

3. 14. $g3$ jest słabe z powodu $S \times g3$, 15. $h \times g$ $Hh1 \uparrow$, 16. $Kf2$ $Wh2 \uparrow$, 17. $Sg2$ $W \times g2 \uparrow$, 18. $Ke1$ $W \times c2$ i wygrywa a 14 $h3$ nie wygląda po $Sg3$ zachęcająco,

4. ofiara jest konieczna,

5. Atak czarnych został odparty pozostała słaba pozycja pionów i ciężko do rozebrania skrzydło hetmańskie.

6. Słabe posunięcie, lepsze było 23. $Sg4$, $W \times f1 \uparrow$, 24. $W \times f1$ i np. $Hg5$, 25. $Se5$, skoczek w tej sytuacji jest lepszy od giermka, który jest ograniczony.

7. Niespodzianka dla białych.

11. Engel-Rohacek

Bad Sliac 1932.

1. $d4$ $Sf6$, 2. $c4$ $e6$, 3. $Sf3$ $d5$, 4. $Sc3$ $Sbd7$, 5. $Gg5$ $Ge7$, 6. $e3$ $0-0$, 7. $Wc1$ $c6$, 8. $Hc2$ $Se4$, 9. $G \times e7$ $H \times e7$, 10. $Gd3$ $f5$, 11. $0-0$ $Sd-f6$, 12. $Se5^1$ $Gd7$, 13. $f3$ $Sd6$, 14. $a3$ $b5$, 15. $c \times b$ $c \times b$, 16. $b3$ $Wf-c8$, 17. $Hb2$ $Ge8$, 18. $Wf2$ $Wa-b8$, 19. $Sa2$ $Sc4^2$ 20. $b \times c$ $b \times c$, 21. $Sb4$ $a5^3$ 22. $Sb-c6$ $G \times c6$, 23. $S \times c6$ $Hd6$, 24. $S \times b8$ $W \times b8$, 25. $Hd2$ $c \times d$, 26. $H \times d3$ $a4$, 27. $Wc3$ $Sd7$, 28. $Wf-c2$ $Wb1 \uparrow$ 29. $Wc1$ $W \times c1 \uparrow$ 30. $W \times c1$ $h6$, 31. $Wc8^4$ $Kh7$, 32. $Hb5$ $H \times a3$, 33. $H \times d7$ $H \times e3 \uparrow$ 34. $Kf1$ $Hd3 \uparrow$ 35. $Ke1$ $He3 \uparrow$ 36. $Kd1$ $Hd3 \uparrow$ 37. $Kc1$ $Ha3 \uparrow$ 38. $Kd2$ $Hb2 \uparrow$ 39. $Wc2$ $H \times d4 \uparrow$ 40. $Ke2$ $He5 \uparrow$ 41. $Kd3$ $Ha1$, 42. $H \times e6$ $Hd1 \uparrow$ 43. $Wd2$ $Hf1 \uparrow$ 44. $We2$ $Hd1 \uparrow$ 45. $Wd2$ $Hf1 \uparrow$ 46. $He2$ $Hg1$, 47. $g3$ $Hb6$, 48. $Wb2$ $Hc5$ 49. $Hc2$ $Hg1$, 50. $Wb1$ $Ha7$, 51. $Ke2$ $Ha6 \uparrow$ 52. $Kf2$ $Ha7 \uparrow$ 53. $Kg2$ $Hd7$, 54. $Wa1$

Czarne poddają

U w a g i:

1) Bogoljubow poleca $Wf8-f6$ i $h6$, posunięcie w tekście jest słabsze, gdyż pozwala na usadowienie się skoczka na $e5$

2) fałszywa kombinacja, należało grać $W \times c1 \uparrow$ i $W-c8$

3) czarne przeoczyły że po $c \times d3$ następuje $Sc6$

4) Biały utrudnia sobie grę, przez bezcelowe ruchy.

Apel do ogółu szachistów w Polsce.

Ze względu na brak czasopism szachowych w Polsce, wydajemy dwutygodnik Szachowy pod nazwą „PRZEGLĄD SZACHOWY“.

Aby uprzystępnąć szerszemu ogółowi zapoznanie się wszelkimi subtelnościami gry szachowej, zniżyliśmy cenę do 30 gr.

Obowiązkiem każdego szachisty, jest zaprenumerować, czytać, rozpowszechnić „PRZEGLĄD SZACHOWY“, który jest jedynym pismem w Małopolsce.

REDAKCJA

DZIAŁ PARTII

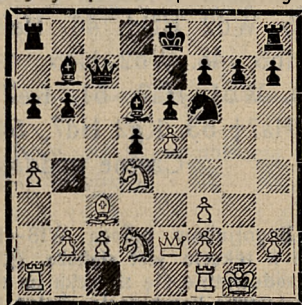
Partia Nr 16.

M. Green — L. Steiner

Melbourne 1936.

- | | | |
|-----|----------------------|-----------------------|
| 1. | e2—e4 | c7—c5 |
| 2. | Sg1—f3 | Sb8—c6 |
| 3. | d2—d4 | c5×d4 |
| 4. | S×d4 | e7—e6 |
| 5. | Gf1—e2 | Sg8—f6 |
| 6. | Ge2—f3 ¹⁾ | Sc6—e5 |
| 7. | Gc1—d2 ²⁾ | b7—b6 |
| 8. | G—c3 ³⁾ | Gc8—b7 |
| 9. | S—d2 | Hd8—c7 |
| 10. | H—e2 | a7—a6 |
| 11. | a2—a4 | d7—d5 |
| 12. | 0—0 | Se5×f3† |
| 13. | g×f3! | Gf8—d6? ⁴⁾ |
| 14. | e4—e5 | Gd6×e5 |

Pozycja po 14 pos. białych;



- | | | |
|-----|---------|----------------------|
| 15. | Sd4×e6 | Ge5×h2† |
| 16. | Kg1—h1 | f7×e6 |
| 17. | He2×e6† | Ke8—d8 ⁵⁾ |
| 18. | Gc3×f6† | g×f6 |
| 19. | He6×f6† | Kd8—d7 |
| 20. | Hf6—g7† | Kd7—c6 |
| 21. | Hg7—c3† | Kc6—d7 |
| 22. | He3—g7† | r. mis |

U w a g i:

1. Gra się zwykle Sc3.
2. Słaby ruch, lepsza była 0—0.
3. Białe stosują dziwną grę.
4. Lepiej było Hf4, grożąc Gd6 miały czarne nadzwyczajną grę, obecnie ratują się białe piękną kombinacją.
5. Jeśli 17. H—e7 to 18. H×b6 z wieloma groźbami, a jeśli 17. Kf8 to 18. Gb4†.

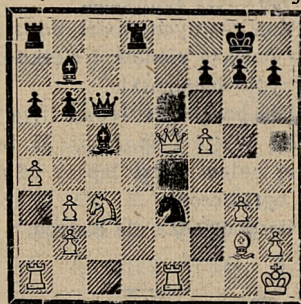
Partia Nr. 17.

N. Simchow — A. S Denker

New-York 1937.

- | | | |
|-----|----------------------|-----------------------|
| 1. | e2—e4 | c7—c5 |
| 2. | Sg1—f3 | e7—e6 |
| 3. | d2—d4 | c5×d4 |
| 4. | Sf3×d4 | Sg8—f6 |
| 5. | Sb1—c3 | d7—d6 |
| 6. | Gf1—e2 | a7—a6 |
| 7. | a2—a4 | b7—b6 |
| 8. | 0—0 | Gc8—b7 |
| 9. | Ge2—f3 ¹⁾ | Sb8—d7 |
| 10. | g2—g3 | Gf8—e7 |
| 11. | Gf3—g2 | Hd8—c7 |
| 12. | Wf1—e1 | 0—0 |
| 13. | f2—f4 | Wf8—d8 |
| 14. | f4—f5 ²⁾ | e6—e5 |
| 15. | Sd4—b3 | d6—d5! |
| 16. | e4×d5 | Sd7—c5! |
| 17. | Hd1—e2 | Sc5×b3 |
| 18. | c2×b3 | Ge7—c5† |
| 19. | Kg1—h1 | Sf6×d5 |
| 20. | He2×e5 | Hc7—c6! ³⁾ |
| 21. | Gc1—e3? | Sd5×e3! |

Pozycja po 21 pos. czarnych:



- | | | |
|-----|--------|---------|
| 22. | Gg2×c6 | Gb7×c6† |
| 23. | Sc3—e4 | Wd8—e8 |
| 24. | He5×c5 | b6×c5 |
| 25. | We1×e3 | We8×e4 |

Białe poddają.

U w a g i:

1. Lepsze było f3.
2. Gdyby białe nie ruszyły konstelacji pionów, nie mogłyby czarne nigdy z dobrym wynikiem zagrać d5, bo nastąpiłoby e5, natomiast na e6—e5, Sf5. Posunięcie w tę kęście okazuje się niekorzystnym dla białych.
3. Pięknie zagrane grozi S×c3 albo Wd—e8.

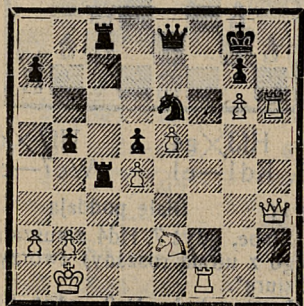
Partia Nr. 18. Gambit Hetmański

Mistrzostwo Związku Szachowego w Basel.

E. Voelmy — H. Stachelin

- | | |
|--------------------------|----------------------|
| 1. Sg1—f3 | d7—d5 |
| 2. d2—d4 | Sg8—f6 |
| 3. c2—c4 | e7—e6 |
| 4. Sb1—c3 | Sb8—d7 |
| 5. Gc1—g5 | c7—c6 |
| 6. c4×d5 | e6×d5 |
| 7. e2—e3 | Gf8—e7 |
| 8. Gf1—d3 | 0—0 ¹⁾ |
| 9. Hd1—c2 | Wf8—e8 |
| 10. 0—0—0 | Sd7—f8 |
| 11. Sf3—e5 | Sf6—g4 ²⁾ |
| 12. Gg5—f4 | Sg4×e5 |
| 13. Gf4×e5 | Gc8—g4 |
| 14. Wd1—g1 | Gg4—h5 |
| 15. g2—g4 | Gh5—g6 |
| 16. Gd3—f5 | Ge7—f6 |
| 17. f2—f4 | Gf6—e7 |
| 18. g4—g5! | Gg6×f5 ³⁾ |
| 19. Hc2×f5 | Hd8—d7 |
| 20. Hf5—c2 | Ge7—d6 |
| 21. h2—h4 | Gd6×e5 |
| 22. f4×e5 | c6—c5 |
| 23. Hc2—g2 | Wa8—c8 ⁴⁾ |
| 24. Kc1—b1 | c5×d4 |
| 25. e3×d4 | We8—d8 |
| 26. h4—h5 | b7—b5 |
| 27. Wg1—f1 ⁵⁾ | Wc8—c4 |
| 28. Wh1—h4 | Sf8—e6 ⁶⁾ |
| 29. Sc3—e2 | Wd8—c8 |
| 30. g5—g6 | f7×g6 |
| 31. h5×g6 | h7—h6! |
| 32. Hg2—h3 | Hd7—e8 ⁸⁾ |
| 33. Wh4×h6 ⁹⁾ | g7×h6 |

Pozycja po 33 pos. białych:



- | | |
|------------|--------|
| 34. Hh3×h6 | He8—e7 |
| 35. Wf1—f7 | He7×f7 |

- | | |
|-------------|---------|
| 36. g6×f7† | Kg8×f7 |
| 37. Hh6—f6† | poddaje |
- Pięknie grana partia.

Uwagi:

1. Na uwagę zasługuje 8... Sf6—e4, 9. G×e7, S×c3.
2. Czarne uwalniają grę.
3po 19. f6, 19. g×f6, g×f6, nastąpiłoby 20 G×g6, h7×g6, 21. W×g6†, S×g6, 22. H×g6 i t. d. A na 21. K—f7 następuje 22. Wh1—g1, Sf×g6. 23. H×g6†, K—e6, 24. H—g4†, f5, 25. H—g6†, g—f6, 26. W—g5 i wygrywa.
4. Czarne przechodzą do ataku na skrzydle hetmańskim.
5. Atak jest najlepszą obroną, walka zaczyna być emocjonująca.
6. Uniemożliwia 29. Wf4 i atakuje d4.
7. Jeśli 32. Wf1—f6, to H—c6 z groźbami.
8. Decydujący błąd. Bezwzględnie lepsze było 32. Wc8—f8.

Partia Nr. 19.**I. Schächter — Gerstenfeld**Grana w el. turnieju Ogólnopolskim
w Częstochowie 1936.

- | | |
|--------------------------|----------------------|
| 1. d2—d4 | d7—d5 |
| 2. c2—c4 | c7—c6 |
| 3. Sb1—c3 | Sg8—f6 |
| 4. e2—e3 | e7—e6 |
| 5. Sg1—f3 | Sb8—d7 |
| 6. Gf1—d3 | Gf8—e7 |
| 7. 0—0 | 0—0 |
| 8. b2—b3 | c6—c5 |
| 9. Gc1—b2 | b7—b6 |
| 10. Wa1—c1 | Gc8—b7 |
| 11. Sf3—e5 | Wf8—e8 |
| 12. f2—f4 | Sd7—f8 |
| 13. Sc3—e2 | d5×c4 |
| 14. b3×c4 | Hd8—c7 |
| 15. Se2—g3 | Wa8—d8 |
| 16. f4—f5 | Ge7—d6 |
| 17. Sf3—g4 ¹⁾ | Sf6×g4 |
| 18. Hd1×g4 | Gd6×g3 ²⁾ |
| 19. h2×g3 | e6×f5! |
| 20. Gd3×f5 | We8×e3! |
| 21. Wf1—f4 | c5×d4 |
| 22. Wc1—f1 ³⁾ | h7—h5 ⁴⁾ |

23. H4g×h5	We3×g3
24. Gf5—h3	f7—f6
25. Gb2×d4	Hc7—c6
26. Wf1—f2	Wg3—g5
27. Hh5—e2	Wd8—e8
28. He2—d2	Sf8—e6
29. Wf4—h4	Se6×d4
30. Wh4×d4	Wg5—e5 ⁵⁾
31. Gh3—d7!	We5—e1†
32. Wf2—f1!	Hc6—c5
33. Gd7×e8	We1×e8
34. Hd2—f2	Gd7—a6
35. Wf1—c1	b6—b5
36. Wd4—d7	He5—g5
37. Wc1—c3	b5×c4?
38. Wc3—g3	Hg5—c1†
39. Kg1—h2	Hc1—h6†
40. Wg3—h3! ⁶⁾	Hh6—g5
41. Wd7×g7†!!	Kg8×g7 ⁷⁾
42. Hf2×a7†	Kg7—g8

43. Wh3—g3	Hg5×g3
44. Kh2×g3	Ga6—c8
45. Ha7—d4	Kg8—f7
46. Hd4×c4†	Gc8—e6
47. Hc4—c2	Ge6×a2? ⁸⁾
48. Hc2×a2†	Kf7—g6
49. Kg3—f4	Kg6—g7
50. Ha2—a7†	Kg7—g6

Czarne po kilkunastu posunięciach poddały tracąc p. f6

U w a g i :

1) Słabe posunięcie, jak się później okazało łudzące białych atakiem na g7.

2) Cz. słusznie wykorzystują 11. Sg4 likwidując groźnego Sg3, zdobywają p. e3

3) Jeśli 22. G×d4, to Wd8×d4, 23. W×g3, 24. H—f4, H×f4, 25. W×f4 W×g2†

26. Kf1 W×a2, i wygrywa pionami

4) słaby ruch, lepsze było 22. He5

5) Decydujący błąd, czarne tracą niepotrzebnie kwalitety

6) Czarne są zgubione gdyż grozi 41. Hg3

7) lepiej było H×g7

8) bicie a2 było przedwczesne.

Partie miniaturowe.

Partia Nr. 20.

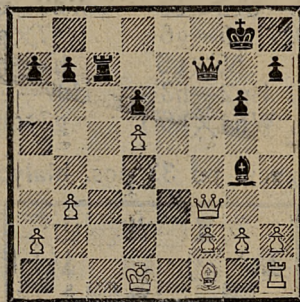
Dobkin — Weil

Tel—Awiw 1937.

1. e2—e4	Sg8—f6
2. e4—e5	Sf6—d5
3. c2—c4	Sd6—b6
4. d2—d4	d7—d6
5. e5×d6	c7×d6
6. d4—d5	g7—g6 ¹⁾
7. Gc1—e3	Gf8—g7
8. Ge3—d4	Gg7×d4
8. Hd1×d4	0—0
10. Sb1—c3	e7—e5
11. d5×e6 ²⁾	Sb8—c6!
12. e6×f7†	Wf8×f7
13. Hd4—d2	Hd8—e8†
14. Ke1—d1 ³⁾	Gc8—e6
15. Sc3—d5	Sc6—e5
16. b2—b3	Wa8—c8
17. Wa1—c1	Sb6×d5
18. c4×d5	Wc8×c1†
19. Kd1×c1	Wf7—c7†
20. Kc1—d1	Ge6—f5
21. Hd2—e3	Hd8—f7

22. Sg1—f3	Se5×f3!
23. He3×f3 ⁴⁾	Gf5—g4!

Pozycja po 23. pos. czarnych



24. Hf3×g4	Hf7×d5†
25. Kd1—e1	Wc7—c1†

U w a g i : Białe poddają

1. Słabe, gdyż 7. Hd4 zmusza czarnych do f6 (Wg8 z utratą roszady) tworzy na e6 t. zw. „dziurę“.

2. Lepsze było He3, gdyż bicie e. p. otwiera linię przeciwnikowi.

3. Przesłona na e2 grozi utratę piona na c4.

4. Decydujący błąd.

Partia Nr. 21.**Winsor — Sonia Graf**

1. d2—d4 d7—d5
2. c2—c4 Sg8—f6¹⁾
3. Sb1—c3²⁾ c7—c6
4. e2—e3 g7—g6
5. Sg1—f3 Gf8—g7
6. Hd1—b3 0—0
7. Gc1—d2 e7—e6
8. Gf1—d3 Hd8—b6
9. Hb3—c2 d5×c4
10. Gd3×c4 Sf6—d5
11. 0—0 Sb8—d7
12. a2—a3 Sd5×c3
13. Gd2×c3 Hb6—c7
14. Wf1—d1 e6—e5³⁾
15. Gc3—b4 Wf8—e8
16. Sf3—g5 Sd7—f6
17. Gc4×f7† Kg8—h8
18. Gf7×e8 Sf6×e8
19. d4×e5 poddaje.

19... jeżeli Gg7×e5 następuje 20. Wd1—d8, Gc8×f5, 21. Wd8×a8, Gf5×c2, 22. W×e8† K—g7, 23. S—e6†
 Uwagi:

1. Należało grać c6 gdyż po c×d5, S×d5, następuje e2—e4 z uzyskaniem silnego centrum.

2. vide uwaga 1.

3. Słabe posunięcie. Należało rozwinąć giermkac przez 11... b6.

Partia Nr. 22.**Klass — Purdy**

Turniej w Sydney

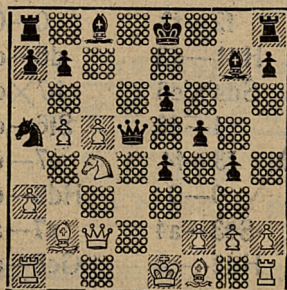
1. e2—e4 c7—c5
2. Sg1—f3 Sb8—c6
3. d2—d4 c5×d4
4. Sf3×d4 e7—e6
5. c2—c4 Sg8—f6
6. Sb1—c3 Gf8—b4
7. Sd4×c6 b7×c6
8. Hd1—c2 d7—d5
9. e4×d5 e6×d5
10. Gc1—d2 0—0

11. 0—0—0 Gc8—e6
12. f2—f3 Wa8—b8
13. g2—g4 d5×c4
14. Gd2—f4 Hd8—a5
15. Gf4×b8 Wf8×b8
16. Gf1—e2 Sf6—d5!
17. Sc3×d5 c6×d5
18. h2—h4 Ha5×a2
19. h4—h5 c4—c3
20. Hc2—h1 c3×b2†
21. Kc1—c2 Ha2—a4†
22. Kc2—d3 Ha4—b3†
23. Kd3—d4 Hb3—c3#

Partia Nr. 23.*Partia z turnieju koresp. o mistrzostwo Polski.***M. Spitz — St. Popiel (Lwów)**

1. e2—e4 c7—c6
2. d2—d4 d7—d5
3. e4×d5 c6×d5
4. c2—c4 Sg8—f6
5. Sb1—c3 Sb8—c6
6. Sg1—f3 e7—e6
7. c4—c5 Sf6—e4
8. Hd1—d3¹⁾ f7—f5
9. a2—a3 g7—g5
10. b2—b4 Gf8—g7
11. b4—b5²⁾ Sc6—a5
12. Hd3—c2³⁾ g5—g4
13. Sc3×e4 d5×e4
14. Sf3—e5 Hd8×d4⁴⁾
15. Gc1—b2 Hd4—d5⁵⁾
16. Se5—c4 Gg7×b2

Pozycja po 16 pos. białych:



17. Hc2×b2 0—0
 18. Sc4×a5 Hd5×c5
 19. Wa1—c1 Hc5—e7
 20. Gf1—e2 He7—g5
 21. Wc1—c7⁶⁾ f5—f4
 22. h2—h4 g4×h3
 23. Wh1×h3 poddaje

U w a g i: M Spitz

1. Białe grając 7. c5 miały w planie wykorzystać przewagę piona na skrzydle Hetmana. Dlatego nastąpił 8. ruch Hd3, by nie być zmuszonym bić b×c3.

2. Konsekwentnie grany wedle powyższego raz planu, atak na skrzydło Hetmana, pomimo grożącego b. silnego ataku czarnych na Króla.

3. Silne pos. przewidujące następne posunięcie czarnych

4. Błąd, który decyduje partję na niekorzyść czarnych należało grać 14.. G×e5 i następnie 0—0, na co też liczyłem. Ale i wówczas białe miały w planie zrezgnować z ro zady, celem otworzenia linii „h” grając h3 po ew. poprzedz. pos. g3. umacniając przedtym swoją przewagę na skrzydle Hetmana.

5. Drugi błąd, który powoduje utratę figury. Należało grać Hd8.

6. Czarne próbują jeszcze szczęścia w ataku na b. Króla, jednak białe uprzedzają go, paraliżując rozwój czarnego skrzydła Hetmana i równocześnie sami atakują skrzydło cz. Króla.

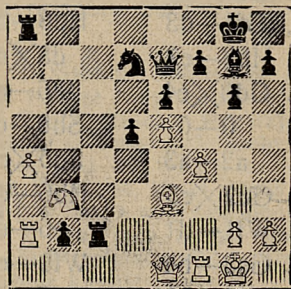
Partia Nr. 24.

L. Steiner — J. S. Purdy
 Australia.

1. e2—e4 c7—c5
 2. Sg1—f3 d7—d6
 3. d2—d4 c5×d4
 4. Sf3×d4 Sg8—f6
 5. Sb1—c3 g7—g6
 6. Gf1—e2 Gf8—g7
 7. Gc1—e3 Sb8—c6
 8. f2—f3 0—0¹⁾
 9. Hd1—d2 d6—d5
 10. Sd4×c6 b7×c6
 11. e4—e5 Sf6—d7
 12. f3—f4 e7—e6
 13. 0—0 Hd8—e7
 14. Sc3—a4 a7—a5²⁾
 15. Hd2—c3 Gc8—a6

16. Ge2×a6 Wa8×a6
 17. Sa4—c5 Wa6—a8
 18. a2—a4³⁾ Wf8—c8
 19. Sc5—b3 c6—c5
 20. Hc3—e1 c5—c4
 21. Sb3×a5? c4—c3!
 22. Sa5—b3 c3×b2
 23. Wa1—a2⁴⁾ Wc8×c2

Pozycja po 23 pos. czarnych.



24. Wf1—f2⁵⁾ Wc2—c1!
 25. Sb3×c1 b2—b1H
 26. Wf2—b2 Hb1—e4
 27. a4—a5 f7—f6
 28. e5×f6 Gg7×f6
 29. Wb2—e2 Gf6—d4
 30. Sc1—b3 Gd4×e3†
 31. We2×e3 He4—b4
 32. Wa2—d2 Sd7—c5
 33. Sb3—d4 He7—d6
 34. Sd4—f3 Hd6×f4
 35. g2—g3 Hf4—f6
 36. He1—e2 Sc5—e4
 37. Wd2—c2 Hb4×a5
 38. Kg1—g2 Ha5—a6
 39. He2—d1 Wa8—c8

Poddaje

U w a g i:

1) 8... d5 byłoby błędne z powodu Gb5!

2) Jeśli 14. c5, to 15. Ha5!

3) Aby blokować izolowanego piona a5.

4) Konieczne było Wb1!

5) Najlepsze w tej sytuacji było Hb1 z utratą figury po Wc3.

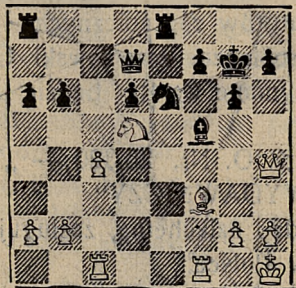
Partia Nr. 24.

G. Koshnitsky — L. Steiner

Australia.

- | | | |
|-----|-----------------------|---------------------|
| 1. | c2—c4 | Sg8—f6 |
| 2. | Sb1—c3 | c7—c5 |
| 3. | Sg1—f3 | g7—g6 ¹⁾ |
| 4. | d2—d4 | c5×d4 |
| 5. | Sf3×d4 | Gf8—g7 |
| 6. | e2—e4 | 0—0 ²⁾ |
| 7. | Gf1—e2 | Sb8—c6 |
| 8. | Gc1—e3 | a7—a6 |
| 9. | 0—0 | Hd8—c7 |
| 10. | Wa1—c1 | e7—e6 |
| 11. | Kg1—h1 | d7—d6 |
| 12. | f2—f4 | Wf8—d8 |
| 13. | Sd4—b3 | b7—b6 |
| 14. | Hd1—e1 | Sf6—d7 |
| 15. | He1—h4 | Sd7—c5 |
| 16. | f4—f5 ³⁾ | e6×f5 |
| 17. | Sc3—d5 | Hc7—b7 |
| 18. | Sb3—d4! | Wd8—e8 |
| 19. | Sd4×c6 | Hb7×c6 |
| 20. | e4×f5 ⁴⁾ | Gc8×f5 |
| 21. | Ge2—f3 | Hc6—d7 |
| 22. | Ge3—d4! ⁵⁾ | Sc5—e6 |
| 23. | Gd4×g7 | Kg8×g7 |

Pozycja po 23 posunięciu czarnych:



- | | | |
|-----|---------|---------|
| 24. | Hh4—f6† | Kg7—g8 |
| 25. | Hf6×f5 | Poddaje |

Uwagi:

- 1) Zwykle gra się po tym momencie d7—d5
- 2) Dokładniejsze było Sc6 z groźbą S×e4

3) Odważna ofiara piona.

4) Dobre posunięcie, gdyż Se7? zepsułoby atak.

5) Silne posunięcie. Jeśli 22. S×b6 następuje 23. Hd8!

Partia Nr. 25.

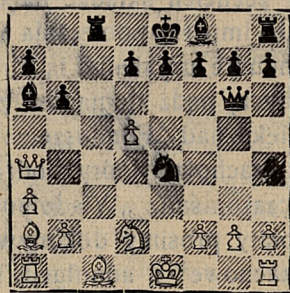
Prins — Sapira

Hasting 1936—7 r.

- | | | |
|-----|--------|--------|
| 1. | d2—d4 | Sg8—f6 |
| 2. | Sg1—f3 | b7—b6 |
| 3. | e2—e3 | Gc8—b7 |
| 4. | Gf1—d3 | c7—c5 |
| 5. | Sb1—d2 | Sb8—c6 |
| 6. | c2—c3 | Hd8—c7 |
| 7. | e3—e4 | c5×d4 |
| 8. | c3×d4 | Sc6—b4 |
| 9. | Gd3—b1 | Gb7—a6 |
| 10. | Sf3—e5 | Wa8—c8 |
| 11. | a2—a3 | Sb4—c6 |
| 12. | Se5×c6 | Hc7×c6 |
| 13. | Gb1—a2 | Sf6×e4 |
| 14. | d4—d5 | Hc6—g6 |
| 15. | Hd1—a4 | Se4—c5 |

Poddaje.

Pozycja po 15 pos. białych:



**Zwerbuj nowego
a b o n e n t a,
a przyczynisz się
do rozwoju pisma**

Szachy w Lwowskim Okr. Zw. Sz.

W r. 1928, powstał Lwowski Okręgowy Związek Szachowy z siedzibą we Lwowie. Zadaniem jego było, jak statut tego Związku opiewa, rozpowszechnianie gry i kompozycji szachowych, oraz urządzenie zawodów międzymiastowych na terenie trzech woj. Małopolski Wschodniej. Tymczasem z powodu ogromnych trudności nawiązania kontaktu z innymi miastami, ograniczył się Zw. jedynie do przeprowadzenia dorocznych dwóch turniejów, drużynowego i indywidualnego o mistrzostwo Lwowa. Jesteśmy zdania że podobne turnieje możnaby urządzić w każdym mieście.

Wystarczyłoby podzielić nasz teren działania na podokręgi, o większym skupieniu klubów wzgl. sekcji szachowych, urządzić półfinałowe zawody, o mistrzostwo danych podokręgów, a następnie finał mistrzowskich drużyn podobnie jak we Lwowie. Przeto zwracamy się do wszystkich Klubów i Sekcji Szachowych z prośbą, o nadesłanie nam swego adresu, kierownictwa Zarządu oraz wszelkich aktualnych wiadomości z życia szachowego które chętnie w najbliższym numerze zamieścimy. Sądzymy że plan nasz zostanie przychylnie przyjęty przez wszystkich szachistów Małopolski.

Mgr. O. Stobodjan.
prezes Lw. Okr. Zw. Sz.

Z Warszaw. Okr. Zw. Szachowego

Pragnąc wypełnić lukę w piśmienictwie szachowym red. „Wiad. Szach.” podjęła inicjatywę stworzenia „Funduszu Wydawniczego”.

Zwracamy się do wszystkich miłośników gry szachowej z gorącym apelem, aby zechcieli składać na cel powyższy dobrowolne ofiary; np.: z okazji urządzenia imprez, pobierania kar klubowych i t. p.

Fundusze uzyskane tą drogą pozwolą Im na druk wydawnictw bądź oryginalnych, bądź tłumaczeń prac wybitnych autorów zagranicznych.

Opiekę nad „Funduszem Wydawniczym” roztacza Warszawski Okręgowy Zw. Szachowy, który podziękowania za otrzymane kwoty będzie umieszczać w czasopiśmie „Wiadomości Szachowe”.

Wpłaty prosimy dokonywać na konto P. K. O. Nr, 26.320 — „Wiadomości Szachowe” z adnotacją na „FUNDUSZ WYDAWNICZY”

Idea stworzenia funduszu Wydaw. jest bardzo szlachetną, zasługującą na pełne uznanie i poparcie ze strony szachistów w Polsce.

Redakcja „Przeglądu Szachowego” przeznacza zł. 2.50 na „Fund. Wydaw.”.

POPIERAJJCIE**FUNDUSZ WYDAWNICZY**

Mgr. EDWARD ARŁAMOWSKI

Życie szachowe Śląska

Tegoroczne indywidualne mistrzostwa śląskie zostały rozegrane w Katowicach i podobnie jak w latach ubiegłych w czterech grupach: 1. turniej mistrzów śląskich 2. turniej o mistrzostwo Śląska i Zagłębia Dąbrowskiego 3. turniej główny i 4. turniej kwalifikacyjny. Obecny kongres Śląskiego Okręgowego Stowarzyszenia Szachistów, jeżeli chodzi o obsadę ilościową należał do słabszych i ustępował pod tym względem zeszłorocznemu kongresowi w Wielkich Hajdukach.

Nie brali udziału w turnieju: Kryśła, Dr. Potyka, Fussganger, Goldminc, Dr. Fukner i Finder.

W grupie pierwszej uczestniczyło tylko czterech mistrzów. Z tego względu rozegrano ten turniej systemem dwukołowym. *Mistrzostwo Śląska zdobył* pewnie *prof. Zawadzki 5 p.*, przegrywając tylko jedną partię z Aniołem, pozostałe wszystkie wygrał. Drugie miejsce i wicemistrzostwo zdobył Anioł 3¹/₂ p. przed zeszłorocznym mistrzem śląska Sojką, który uplasował się na trzecim miejscu mając 2 p. Czwartym był Balcarek 1 p.

Również systemem dwukołowym rozegrano turniej o mistrzostwo Śląska i Zagłębia Dąbrowskiego.

W tej grupie zwyciężył Paskuda Henryk 4 p., który tym samym zdobył prawo udziału w turnieju mistrzów. II/III m. ex aequo zajęli Ulczok i Pałka po 3 p. IV. Cytrynowski 2 p.

W turnieju głównym z uwagi na większą liczbę uczestników stworzono dwie podgrupy po 8 graczy. W pierwszej podgrupie zwycięzcą został Lokiez 6 p. (bez przegranej). W drugiej podgrupie I i II m. podzielili Ahrendt i Kandzia po 5¹/₂ p.

Ci trzej zwycięzcy rozegrali następnie finałowy turniej w Michałkowicach, który dał następujący rezultat: 1. Lokiez 1¹/₂ p. 2. Kandzia 1 p. 3. Ahrendt 1¹/₂ p.

W turnieju kwalifikacyjnym uczestniczyło 8. graczy. Pierwsze miejsce zajął Szelka, drugie Schmidt.

Obecnie toczy się turniej o mistrzostwo drużynowe Śląska. Z innych ważniejszych imprez na terenie Śląska należy wymienić następujące:

Klub szachowy „1916“ w W. Hajdukach zorganizował indywidualny turniej jubileuszowy o puchar przechodni. Turniej był silnie obsadzony, wzięło w nim udział 10 graczy.

Pierwsze miejsce zdobył Balcarek 8 p. remisując zaledwie dwie partie z Mrozem Adamczykiem, drugie miejsce zajął Mróz 7 p. trzecie Adamek 6¹/₂ p. czwarte i piąte ex aequo Lott i Drobisz po 5 p.

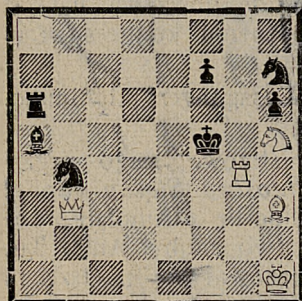
Oddział Młodzieży Powstańczej (O. M. P.) w Janowie urządził ostatnio wielki turniej drużynowy, który zgromadził 23(!) drużyn ze Śląska i Zagłębia Dąbrowskiego. Pierwszą nagrodę, puchar wędrowny zdobył Klub Szachowy „1916“ I druż. Wielkie Hajduki. Dalsze nagrody zdobyli: II-stow. Młodzieży „Jedność“ Katowice, III-Sekcja Szachowa Polskiej Macierzy Szkolnej w Niwce, IV O. M. P. Katowice-Centrum, V-Klub Szachowy „1916“ W. Hajduki, VI.-Sekcja Szachowa K. S. Dąb (Katowice.)

Partie z ostatniego turnieju o mistrzostwo Śląska podamy w następnym numerze.

ZADANIA

19. J. Fux

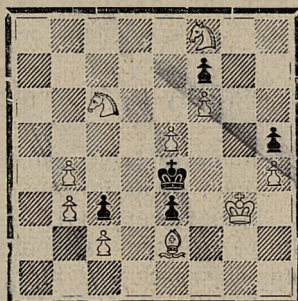
(Oryginalne)



Mat w 3 posunięciach.

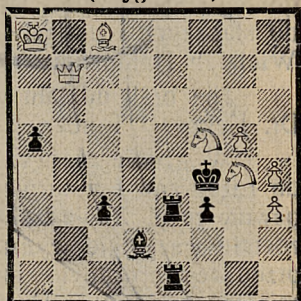
20. J. Holler, Ostrowiec Kiel.

(Oryginalne)



Mat w 3 posunięciach.

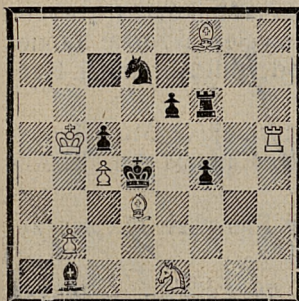
21. Prof. M. Wójcik Radziechów

Pośw. Inż. Wł. Łasińskiemu Lwów
(Oryginalne)

Mat w 3 posunięciach.

22. B. Marik Praga

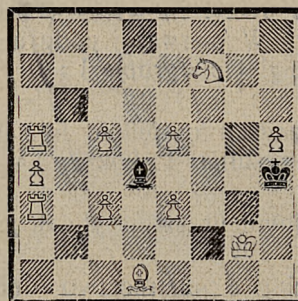
„Šachy“



Mat w 2 posunięciach.

23. C. White Sumerville

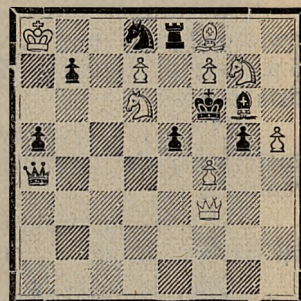
(„Chess“)



Mat w 3 posunięciach.

24. Mansfield

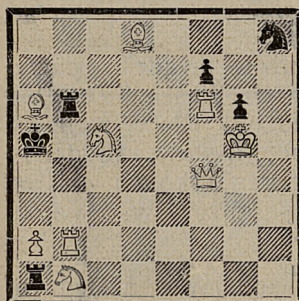
Anglia („Chess“)



Mat w 2 posunięciach.

25. Svoboda, Praga

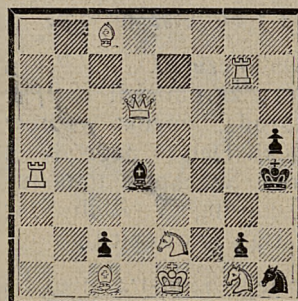
(Oryginalne)



Samomat w 4 pos.

26. R. Svoboda, Praga

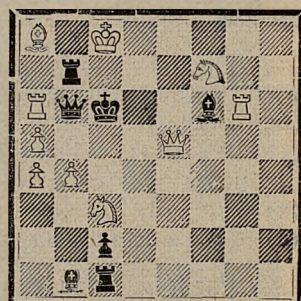
(Oryginalne)



Samomat w 4 pos.

27. E. Wolański, Bielsko

(Oryginalne)



Samomat w 2 pos.

WIADOMOŚCI Z KRAJU.

Warszawa. Podczas pobytu delegata Ł. O. Z. Sz. p. Spektora z okazji Walnego Zgromadzenia P. Z. Sz. powstał projekt urządzenia meczu drużynowego na 10 szachownicach który ma się odbyć w Warszawie 2-go lub 3-go maja b.r. Reprezentacje drużyn mają składać się z graczy A-klasowych Okręgów za wyjątkiem mistrzów. (Wiad. Szach.)

* * *

Zastanawiamy się czy nie dałoby się urządzić podobną imprezę między Lwowem a Krakowem. Prosimy szachistów krakowskich o wymianę zdań w tej sprawie.

Kraków. Od kilku tygodni odbywa się tu turniej Sz. o mistrz. m. 1. miejsce prowadzi K. Friedman, 2. H. Scheier, 3. Błaszczak, 4. Abraham, 5. Arłamowski, 5. Rej. Popiel.

Lwów. Turniej eliminacyjny o mistrz. Lwowa po 18 rundzie przedstawia się następująco: 1-sze miejsce prowadzi H. Bombach 13 p. na 17 gier, Bałaban 11 p. na (15 g.), Sulik I, 11 p. (16 g.), Kaszczuk 10½ p. (18 g.), Brüll 8½ (14 g. Schönfeld 8 p. (10 g.), Mgr. Słobodjan 8 p. (12 g.), Weiler 8 p. (16 g.), Gimła 7½ p. (13 g.), Inż. Pulkrabek 7½ p. (14 g.) Düll 7½ p. (15 g.), Schafin 7 p. (13 g.), Kaszczuk 6½ p. (13 g.), Szarota 6 (11 g.).

Przemyśl. Dzięki staraniom Zw. Strzeleckiego rozpocznie się 4. kwietnia turniej eliminacyjny z udziałem 40 graczy o mistrzostwo m. Przemyśla.

Toruń. Mistrzostwo miasta na rok 1937 zdobył p. Różański przed p. dyr. Hendrykowskim, Penkallą, Jaruszewskim, Grzankowskim i Obermüllerową Uczestników 12. Dnia 13 i 14 marca odbył się w sali Podof. Kasyna Garnizonowego przy ul. Podzamcze trójmecz szachowy na 10 szachownicach między sekcją szachistów przy Związku Zaw. Pracowników Miejskich i sekcją szachistów przy Podofic. Kas. Garniz. w Toruniu oraz sekcji szach. „Sokoła“ z Podgórze. Pierwsze miejsce zdobyła reprezentacja sekcji szachowej Pracown. Miejskich 2 zwyc. (7:3, 6:4), drugie miejsce zajęła sekcja szach. „Sokoła“ z Podgórze 1 zwyc. (3:7, 8:2), trzecie sekcja szach. Podof. Kas. Garnizonowego 0 zwyc. (4:6, 2:8).

Chełm Lubelski. Z inicjatywy p. prez. A. Ziemskiego, p. ppułk. Chylewskiego oraz p. Brusztowskiego, odbył się turniej szachowy o mistrz. m. Chełma, z udziałem 18 graczy. 1. i 2. miejsce zajęli S. Czerniaków i F. Obolewski po 10 p. 3. miejsce L. Młynek 9 p., 4. i 5. Zicher i Mełamed po 8p., 6. i 7. Guirard i Dr. Mass po 7 p., 8. p. Sarbinowska. W dodatkowych rozgrywkach, tytuł mistrza zdobył p. S. Czerniaków.

Sambor. Z końcem 1936 r. zakończył się turniej indywidualny w Ognisku Podofic. Zawodowych. 1. miejsce zdobył kpr. E. Golisz 19 pkt. (na 19 gier), 2. st. sierż. F. Sarnecki 16 p., 3. i 4. st. sierż. W. Kotelec st. sierż. S. Oleksiuk po 15½, 5. kpr. St. Gajda 14½ p. 6. st. sierż. Wł. Mycawka 11½ p.

7. pani Józefa Leska 10 p. Zwycięzcy trzech miejsc otrzymali cenne nagrody ufundowane przez Zarząd Ogniska Podof.

Szopienice. Z końcem 1936 r. powołano ponownie do życia tutejsze „Koło Szachistów Różdzień—Szopienice“ i urządzono turniej o mistrz. Koła przy udziale 21 graczy. 1 m. zajął A. Szyller 17½ p., 2. J. Rasikoń 16½ p., 3 i 4. Śmigielek i Pluszczyk po 16 p.

Dnia 22 I. b. r. urządzono spotkanie z Sekcją Szach. Tramwajarzy w Szopienicach zakończone zwycięstwem Koła w stosunku 8:1.

W lutym b. r. Koło przystąpiło do rozgrywek z Śl. O. Z. Sz. i rozegrano dwa spotkania: I-sze z Sekcją Szach. P.P.W. Katowice w stosunku 3½:2½ i II-gie z „Jednością Katowice w stosunku 1:5. W ten sposób uzyskano 7½ p. i tym samym otrzymało Koło pierwsze miejsce w podokręgu.

WIADOMOŚCI ZE ŚWIATA

Moskwa. W czasie bytności Finea w Moskwie, odbył się turniej szachowy z udziałem Kanowa, Panowa, Belawenetza, Alatorcewa, Judowitcha, Bondarewskiego i Lilienthala. Pierwsze miejsce zajął Fine 5 p., Kan 4½, Panow 4, Belawenetz 3½, Alatorcew i Judowitsch po 3, Bondarewsky i Lilientahl po 2½. Z Moskwy Fine udał się do Leningradu, gdzie odbywa się turniej szachowy z udziałem Löwenfisch, E. Rabinowicza, Iljin Genewskiego, Rausera i Budy.

Praga. W Pradze odbywa się turniej szachowy w 6 grupach z udziałem 80 graczy. W głównym turnieju o mistrzostwo Pragi grają Gilg, Rumza, Dietze, Hromadka, Hruska, Rejdał, Zitta, Hofman, Dorak. Reiter, Maximowicz i Petkiewicz.

Turniej oficerski o mistrzostwo armii, ukończył się zdecydowanym zwycięstwem Mjra Hromadki, który jedyny ukończył turniej bez przegranej, i z 11 granych partii 3 zremisował, końcowy stan brzmiał, Hromadka 9½ p. Pelikan 8 p., Kihn 7½, Barta i Pokorny 7 p. Dr. Bartosek 6½ p. Urbanec 5½ p. Prikrýl 4½ p., Poisl 4 p., Kania i Sladek 2½ p.. Hruska 1½ p.

Hamburg. Mistrzostwo Hamburga C. C. zdobył W. Hainacke 11½ p. na 12 możliwych II-gie m. Kranki 9 p., III-cie Reinhardt 8½ p., IV-te Ridetz 7½ punktów.

Filadelfia. Mistrzostwo Filadelfii. zdobył A. Horowitz 8 p. na 11 możliwych, II. m. zajęli A. W. Dake i A. S. Denker 7½ p. III. Kashdan i A. Kupchik po 7 p.

Marienbad. W turnieju o mistrzostwo Marienbadu, uzyskali: Völke 7 p., Wasserman 6½, Schlee 6, Klečka 5, Tomola 4, Stopfer 3½, Herman 3, Werl i Kulich 0.

Ryga. Ostatnio w Rydze w seansie gry równoczesnej, na 100 szachownicach Mistrz Apschenek wygrał 80, zremisował 8, a przegrał 12.