

Przegląd Szachowy

ORGAN LWOWSKIEGO OKRĘGOWEGO ZWIĄZKU SZACHOWEGO

REDAKCJA i ADMINISTRACJA: LWÓW, JABŁONOWSKICH 34a.

Prenumerata kwart. 1 zł. 50 gr.

półroc. 2.75

rocz. 5 zł.

Konto P. K. O. Nr. 507.360.

ALEKSANDER WAGNER

1557 — 1937

W trzechsetną osiemdziesiątą rocznicę poematu „Szachy“

Hiszpański autor reformy szachów nie dożył międzynarodowego uznania swego podręcznika nowych prawideł „de la dama“, napisanego w narzeczu kastylijskim niezrozumiałym poza półwyspem pirenejskim. Ten stan rzeczy wykorzystał współczesny mu Portugalczyk Damiano, który przygotował dosłowny niemal przekład dzieła „de amores y arte de axedrez“ i ogłosił go drukiem w Rzymie w r. 1512, bezpośrednio po śmierci twórcy, z nieznanym uzupełnieniem, pod zmienionym tytułem, oraz pod własnym nazwiskiem jako autora, skutkiem czego oryginał hiszpański poszedł zupełnie w zapomnienie, podczas gdy dzieło Portugalczyka cieszyło się we Włoszech niesłychaną poczytnością i doczekało się jeszcze za życia tłumacza kilku edycji. Prawidła nowej gry zostały wkrótce uznane przez międzynarodowy świat szachowy, a pierwowzór ofiary wszechwładnej damy słynie pod nazwą mat Diamana“ po dzień dzisiejszy. Tak samo znany powszechnie wariant z ofiarą skoczka: 1. e4 e5, 2. Sf3 f6? 3. S×e5! znajduje się we wszystkich dzisiejszych podręcznikach gry praktycznej pod nazwą „gambit Damiana“.

Dowcipne wykorzystywanie dalekobieżności wszechwładnej w każdym kierunku damy przywróciło grze hinduskiej jej pierwotny charakter obrazu pola bitwy i wprowadziło do niej nieznaną przed reformą agresywną taktykę bojową.

Szczegół ten uwiecznił sławny poeta humanista włoski, późniejszy biskup Alby, Marek Hieronim Wida w przepięknej łacińskiej epopei „Schacchia ludus“, wydanej w r. 1527. pod mottem „ludimus eppigiem belli“. W ćwierć wieku później zaznajomił się z epopeją Widy młody poeta polski Jan Kochanowski bawiący w Padwie na studiach humanistycznych. Był on wielkim miłośnikiem gry w szachy, której reformę uważał za pochodzącą z natchnienia bożego, celem zapobieżenia dalszemu rozlewowi krwi młodych rycerzy chrześcijańskich,

staczających śmiertelne pojedynki w rywalizacji o względy bogdanki. Kochanowski był święcie przekonany, że bezkrwawy pojedynek na szachownicy znakomicie zastąpić może mordercze pojedynki, tędzące podówczas w modzie.

Przystąpił przeto do układania w ojczystym języku poematu dydaktycznego „Szachy“, zawierającego dokładny opis nowych prawideł tej gry na dworze króla duńskiego przez dwóch rycerskich współzawodników, Borzuja i Fiedora o rękę królowny Anny. Poemat rozpoczyna się w przedmowie od wyznania wiary jego twórcy w podniosłych wyrazach: „wojnę powiedzieć myśli serce moje, do której miecza nie trzeba ni zbroje, ani pancerczów, ani arkabuzów, ta walka ładnie może być bez guzów, ku temu wyjeżdżać nie potrzeba w pole, wszystka się sprawa ogląda na stole“, W ten sposób szlachetny humanista trafił od razu do serc pokojowo usposobionych rodaków.

Prawidła nowej gry „de la dame“ udzielone obu rycerzom przed rozpoczęciem pojedynku w formie poetyckiej, wyjaśnia autor tak obrazowo i przystępnie, że czytelnik nie mający pojęcia o szachach, po ich przeczytaniu od razu grę rozpocząć może.

Szczególnie znakomicie się udało poecie wyrazić rozszerzony zakres działania wszechwładnej damy, którą nazywa dosłownie panią (domina) bądź też babą! Jest to trywialny nieco skrót od dziś jeszcze używanego wyrazu „Herod baba“, pochodzącego od łacińskiego żartobliwego zwrotu „hic mulier“. Dzieło swe autor ukończył i wydał natychmiast po powrocie do kraju (w r. 1557).

Biografowie śpiewaka z Czarnolesia twierdzą mylnie, że pod postacią bohaterki „Szachów“, królowny Anny, pragnął uwiecznić swą małżonkę Dorotę, która w czasie wydania poematu miała dopiero lat pięć! W rzeczywistości młody wieszcz unieśmiertelnił swą partnerkę szachową i Beatrycę, hrabiankę Annę Tarnawską, uroczą siostrę magnata, któremu przypisał „Szachy“, t. j. „Jego miłości Janowi Krzysztofowi, hrabi z Tarnowa, kasztelanowi Wojnickiemu“.

Młodzieńczy utwór Jana Kochanowskiego nie cieszy się po 380 latach popularnością po za kołem fachowców i miłośników szachów; zasługuje jednak na wspomnienie, jak wszystko, co pochodzi ze złotego pióra autora modlitwy „kto się w opiekę podda Panu swemu, podciągającej wzwyż duszę dzisiejszego żołnierza wyzwolonej Polski.

Wpłacając regularnie prenumeratę

zapewniaś stałe ukazywanie się

„Przeglądu Szachowego“

DZIAŁ TEORETYCZNY

Opracowuje L. Schmer.

V.

W dalszym ciągu naszego działu teoretycznego przechodzimy do dalszych stosowanych obron, wzgl. wzmocnień ataku.

Partia Nr. 17.**Capablanka — Lasker**

Match o mistrzostwo świata w 1921 r.

1. d2—d4 d7—d5, 2. Sg1—f3 Sg8—f6, 3. c2—c4 e7—e6, 4. Gc1—g5 Gf8—e7, 5. e2—e3 Sb8—d7 6. Sb1—c3 0—0, 7. Wa1—c1, Wf8—e8

A więc przed uprzednim 5. ... c6. Posunięcie czarnych daje słabsze możliwości obrony 7. ... c6 jest stanowczo lepsze.

8. Hd1—c2 h7—h6,

A nie odrazu c5 z powodu 9. c4×d5 Sf6×d5, 10. Sc3×d5 10. ... Ge7×g5, 11. Sf3×g5 i wygrywa.

9. Gg5—h4 c7—c5, 10. c4×d5 Sf6×d5, 11. Gh4×e7 Sd5×e7, 12. d4×c5 Sd7×c5,

Wymiana ułatwiła w znacznym stopniu grę czarnych. Większe trudności sprawiłoby 12. Gf1—b5.

13. Gf1—b5 Gc8—d7, 14. 0—0 Hd8—b6, 15. Gb5×d7 Sc5×d7, 16. Wf1—d1 We8—d8, 17. h2—h3 Wa8—c8, 18. Hd2—a4 Se7—c6, 19. Ha4—b5 a7—a6, 20. Hb5×b6 Sd7×b6, 21. Wd1×d8 Sc6×d8, 22. Sc3—e2 Kg8—f8, 23. Wc1×c8 Sb6×c8. Remis.

Partia Nr. 18.**Reti — Maroczy**

Berlin 1920.

1. d2—d4 Sg8—f6, 2. Sg1—f3 d7—d5, 3. c2—c4 e7—e6, 4. Gc1—g5 Gf8—e7, 5. e2—e3 Sb8—d7, 6. Sb1—c3 0—0, 7. Wa1—c1 Wf8—e8, 8. H—c2 c7—c5, 9. c4×d5 e6×d5, 10. d4×c5 Sd7×c5, 11. Wc1—d1! Hd8—a5

Lepsze było Ge6.

12. Gf1—b5

Jaskrawy sposób udowodnienia słabej pozycji wieży.

12. . . . We8—d8, 13. 0—0 Gc8—g4, 14. b2—b4 Ha5×b4, 15. Wd1—d4 Hb4—a5, 16. Wd4×g4 Wa8—c8, 17. Gg5×f6 Sc5—e4

Rezygnacja.

18. Wg4×g7† Kg8—f8, 19. Gf6—d4 Poddaje.

Partia Nr. 19.**Aljechin — Maroczy**

Karlsbad.

1. d2—d4 d7—d5, 2. c2—c4 e7—e6, 3. Sb1—c3 Sg8—f6 4. G—g5 Gf8—e7, 5. e2—e3 0—0, 6. Sg1—f3 Sf6—e4, 7. Gg5×e7 Hd8×e7, 8. Hd1—b3 Se4×c3, 9. Hb3×c3 c7—c6 10. Gf1—d3 Sb8—d7, 11. 0—0 f7—f5, 12. Wa1—c1 g7—g5.

Nerwowo grane.

13. Sf3—d2! Wf8—f7,

Kto A powiedział musi B powiedzieć, g4 należało grać.

14. f2—f3 e6—e5

Samobójstwo.

15. c4×d5 c6×d5 16. e3—e4

Decydujące.

16. . . . f5×e4, 17. f3×e4 Wf7×f1† 18. Wc1×f1 e5×d4, 19. Hc3—c7! Kg8—g7, 20. Wf1—f5 d5×e4, 21. Sd2×e4 He7—b4 22. Wf5×g5†. Poddaje.

Również dobra są w 8 posunięciu białych 8. Gd3 wzgl. 8. Hc2.

Partia Nr. 20.**Maroczy — Oland**

Scheweningen 1923 r.

1. S—f3 Sg8—f6, 2. d2—d4 d7—d5,
 3. c2—c4 e7—e6, 4. Sb1—c3 Gf8—e7
 5. Gc1—g5 Sb8—d7, 6. e2—e3 0—0,
 6. . . . b6 po Sb8—d7 ale przed
 rozsadą jest niedobre na skutek. 7. cd
 ed, 8. Gb5! Gb7, 9. Se5 0—0, 10.
 Gc6 Gc6, 11. Sc6 He8, 12. Se7† He7
 13. Sd5 He4, 14. Sf6† g7, 15. Gh6
 Hg2, 16. Hf3! Hg6, 17. Gf4 i t. d.
 7. Wa1—c1 b7—b6, 8. c4×d5 e6×d5
 9. Gf1—d3 Gc8—b7, 10. 0—0 Wf8—e8
 11. Gd3—b5 a7—a6, 12. Gb5—a4
 b6—b5, 13. Ga4—c2 Sf6—e4 14.
 Gg5×e7 Hd8×e7, 15. Gc2—b3 Sd7—b6
 16. Sc3×e4! d5×e4, 17. Sf3—e5
 Gb7—d5,

Musowe posunięcia.

18. Gb3×d5 Sb6×d5, 19. Hd1—b3
 Sd5—b6, 20. Wc1—c6 Kg8—f8 21.
 Wf1—c1!

21. Hc2 nie byłoby dobre z po-
 wodu 21. . . . f6, 22. Wc7: Wac8!
 21. . . . Wa8—c8, 22. Hb3—c2 f7—f6
 23. Wc6×b6 f6×e5, 24. Wb6×a6
 e5×d4, 25. e3×d4 e4—e3, 26. f2×e3
 He7×e3† 27. Hc2—f2† He3×f2† 28.
 Kg1×f2 Wc8—d8, 29. Wc1×c7!
 Wd8×d4, 30. Wa6—a7

Dublowanie wież na linii 7 jest de-
 cydujące.

30. . . . Wd4—f4† 31. Kf2—g3 g7—g5
 32. h2—h3 h7—h5, 33. Wc7—h7
 h5—h4†, 34. Kg3—h2 Kf8—g8, 35.
 Wa7—g7† Kg8—f8, 36. Wg7×g5
 Poddaje.

Partia Nr. 21.**Reti — Snowsko-Borowsky**

Londyn 1922 r.

1. d2—d4 d7—d5, 2. c2—c4 e7—e6
 3. Sb1—c3 Sg8—f6, 4. Gc1—g5
 Sb8—d7 5. e2—e3 Gf8—e7, 6. Sg1—f3

0—0, 7. Hd1—c2 c7—c5! 8. Wa1—d1
 c5×d4, 9. e3×d4 d5×c4 10. Gf1×c4
 h7—h6, 11. Gg5—h4 Sd7—b6 12.
 Gc4—b3 Gc8—d7, 13. 0—0 Wa8—c8
 14. Hc2—e2

Nie pozwala na manewr giermka
 Gd7—b5 c4.

14. . . . a7—a6, 15. Wf1—e1 Ge7—b4
 Aby przez wymianę ułatwić so-
 bie grę.

16. Sf3—e5! Gb4×c3, 17. b2×c3
 g7—g5

Groziło Sg4.

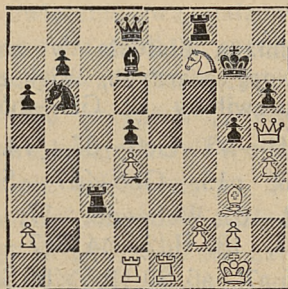
18. Gh4—g3 Wc8×c3, 19. h2—h4!
 Sf6—d5

Gdyż groziło 20. hg h9 21. Hd2!

20. He2—h5 Kg8—g7 21. Gb3×d5!
 e6×d5

A nie Sd5 z powodu 22. hg: hg:
 23. Sd7 Hd7, 24. Hg5† z następnym
 Wel—e4—h4†

Pozycja po 22. pos. białych:



22. Se5×f7! Wf8×f7, 23. Gg3—e5†
 Wf7—f6, 24. h4×g5 h6×g5, 25.
 Hh5×g5† Kg7—f7, 26. Hg5—h5†
 Kf7—g8, 27. Wd1—b1!

Pointa kombinacji.

27. . . . Wc3—c6, 28. Wb1—b3
 Gd7—e8, 29. Wb3—g3† Ge8—g6,
 30. Wg3×g6† Wf6×g6, 31. Hh5—h8†,
 Kg8—f7. 32. Hh8×d8 Wc6—c8, 33.
 Hd8—h4 Poddaje.

I-sza nagroda piękności.

DZIAŁ PARTII

Partia Hetmańska Nr. 32.

Buerger — Aljechin

Margate 1937.

- | | | |
|-----|--------|--------|
| 1. | d2—d4 | Sg8—f6 |
| 2. | Sg1—f3 | e7—e6 |
| 3. | c2—c4 | Sf6—e4 |
| 4. | Sb1—c3 | Gf8—b4 |
| 5. | Hd1—c2 | f7—f5 |
| 6. | e2—e3 | b7—b6 |
| 7. | Gf1—d3 | Gc8—b7 |
| 8. | Gc1—d2 | Se4×d2 |
| 9. | Hc2×d2 | 0—0 |
| 10. | a2—a3 | Gb4—d6 |

Jeśli czarne chciały zatrzymać oba gierki należało grać Ge7. Posunięcie w tekście jest słabe.

11. Hd2—e2

Jeżeli 0—0, nastąpiłoby 11. . . G×f3 g×f3, 12. Wf6 z groźbą ataku na skrzydło królewskie. Posunięcie w tekście uniemożliwia 11. . . Sa6 z powodu 12. c5.

- | | | |
|-----|--------|--------|
| 11. | . . . | c7—c5 |
| 12. | d4—d5 | e6×d5 |
| 13. | c4×d | a7—a6 |
| 14. | a3—a4 | Hd8—f6 |
| 15. | Wa1—d1 | Wf8—e8 |
| 16. | He2—c2 | g7—g6 |
| 17. | 0—0 | a6—a5 |
| 18. | Wf1—e1 | Sb8—a6 |
| 19. | Gb3—b5 | Sa5—b4 |
| 20. | Hc2—e2 | We8—e7 |
| 21. | He2—c4 | Kg8—g7 |
| 22. | We1—e2 | Wa8—e8 |
| 23. | Hc4—b3 | g6—g5 |
| 24. | Gb5—c4 | g5—g4 |
| 25. | Sf3—d2 | f5—f4 |

Obecnie mają białe ścieśnioną grę.

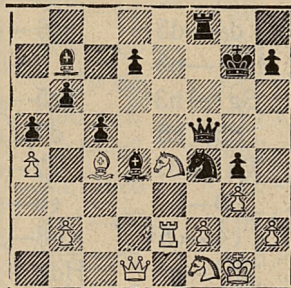
- | | | |
|-----|--------|---------|
| 26. | e3×f4 | Hf6×f4 |
| 27. | Sd2—f1 | We8—f8! |
| 28. | Wd1—e1 | We7×e2 |
| 29. | We1×e2 | Gd6—e5 |
| 30. | g2—g3 | Hf4—g5 |

Jeśli od razu Hf5, następuje 3!. Se3 iS×g4.

- | | | |
|-----|--------|--------|
| 31. | Sc3—e4 | Hg5—f5 |
| 32. | Hb3—e3 | Ge5—d4 |
| 33. | He3—b3 | Sb4×d5 |
| 34. | Hb3—d1 | Sd5—f4 |

Ofiara nieuzasadniona prowadząca do utraty figury i partii.

pozycja po 34. pos. czarnych



- | | | |
|-----|--------|--------|
| 35. | g3×f4 | Gb7×e4 |
| 36. | Sf1—g3 | |

Czarne przeoczyły ten ruch.

- | | | |
|-----|---------|--------|
| 36. | . . . | Hf5×f4 |
| 37. | Sg3×e4? | |

A dlaczego nie Sh5† i wygrywa całkiem prosto hetmana.

- | | | |
|-----|---------|----------|
| 37. | . . . | Wf8—f5 |
| 38. | Hd1—d2 | Hf4×d2 |
| 39. | We2×d2 | d7—d5 |
| 40. | Se4—g3 | Wf5—e5 |
| 41. | Gc4—d3 | We5—e1† |
| 42. | Kg1—g2 | Gd4—e5 |
| 43. | b2—b3 | Ge5—c3 |
| 44. | Wd2—e2 | We1—d1 |
| 45. | Gd3—f5 | d5—d4 |
| 46. | Gf5×g4 | Wd1—b1 |
| 47. | We2—e7† | Kg7—f6 |
| 48. | We7—e6† | Kf6—f7 |
| 49. | We6×b6 | Kf7—e8 |
| 50. | Sg3—e4 | Gc3—b5 |
| 51. | Wb6—b7 | Wb1—e1 |
| 52. | Se4—f6† | Ke8—f8 |
| 53. | Gg4—h5 | We1—e7 |
| 54. | Sf6×h7† | Poddaje. |

Druą porażka Aljechina.

Partia Nr. 33 Holenderska.

Grana w 5 rundzie w Margate 5. IV, 1937 r

B. Fine (Ameryka) — Dr. Aljechin (Francja)

1.	d2—d4	e7—e6
2.	c2—c4	f7—f5
3.	g2—g3	Sg8—f6
4.	Gf1—g2	Gf8—b4†
5.	Gc1—d2	Gb4—e7
6.	Sb1—c3	Sb8—c6
7.	d4—d5	Sc6—e5
8.	Hd1—b3	0—0
9.	Sg1—h3	Se5—g6
10.	d5×e6	d7×e6
11.	Wa1—d1	c7—c6
12.	0—0	e6—e5
13.	c4—c5†	Kg8—h8
14.	Sh3—g5	Hd8—e8
15.	Sg5—e6	Gc8×e6
16.	Hb3×e6	Ge7×c5

Najlepsze pos. czarnych, inaczej następuje b4, i c5 jest silne.

17.	He6×f5	Wa8—d8
18.	Hf5—c2	He8—e6
19.	Sc3—a4	Gc5—e7
20.	a2—a3	Wd8—d4
21.	h2—h3	b7—b5
22.	Sa4—c3	a7—a5

Staby ruch, lepsze było H—c4 i Sd5.

23.	Gd2—e3	Wd4×d1
24.	Wf1×d1	b5—b4
25.	a3×b4	a5×b4
26.	Sc3—a4	Sf6—d5
27.	Ge3—c5	

Białe mają pozytywną przewagę przez dobre usadowienie obu giermków.

27.		He6—f7
28.	e2—e3	Wf8—c8

Gra czarnych ogranicza się do defenzywy.

29.	Hc2—c4	Hf7—f8
-----	--------	--------

Czarne muszą oddać p. b4 nie mogąc go bronić przez groźbę e3—e4.

30.	Gc5×e7	Sg6×e7
31.	e3—e4	Sd5—f6
32.	Hc4×b4	Wc8—d8

33.	Wd1×d8	Hf8×d8
34.	Sa4—c5	Hd8—d6
35.	Hb4—c3	h7—h6
36.	Sc5—d3	Sf6—d7
37.	h3—h4	Se7—g6

W tej pozycji partia została przerwana.

Dalsza gra, to już sama technika M. Finea.

38.	Gg2—h3	Sg6—f8
39.	b2—b4	h6—h5
40.	Sd3—c5	Sd7—f6
41.	Hc3—c4	Hd6—e7
42.	Sc5—b3	He7—d6
43.	Sb3—a5	Hd6—d2
44.	Sa5×c6	Hd2—e1†
45.	Gh3—f1	Sf6×e4
46.	Hc4—e2	He1×e2
47.	Gf1×e2	g7—g6
48.	Sc6×e5	Se4—c3
49.	Ge2—d3	Kh8—g7
50.	f2—f4	Sc3—d5
51.	b4—b5	Kg7—f6
52.	Kg1—f2	Sd5—b6
53.	Kf2—e3	Sb6—a4
54.	Ke3—d4	Sf8—e6†
55.	Kd4—d5	Se6—c7†
56.	Kd5—c6	Sg7—e6
57.	b5—b6	Se6—d8†
58.	Kc6—d7	Sd8—e6
59.	b6—b7	Sa4—c5†
60.	Kd7—c8	poddaje.

Partia Nr. 34. Hiszpańska.

Grana w 7 rundzie w Margate 7. IV, 1937 r.

B. Keres — Dr. A. Aljechin (Estonia) (Francja)

1.	e2—e4	e7—e5
2.	Sg1—f3	Sb8—c6
3.	Gf1—b5	a7—a6
4.	Gb5—a4	d7—d6
5.	c2—c4	Gc8—d7
6.	Sb1—c3	g7—g6
7.	d2—d4	Gf8—g7
8.	Gc1—e3	Sg8—f6
9.	d4×e5	d6×e5

10. Ge3—c5

Silne posunięcie zagrane z polotem.

10. . . . Sf6—h5

11. Sc3—d5 Sh5—f4

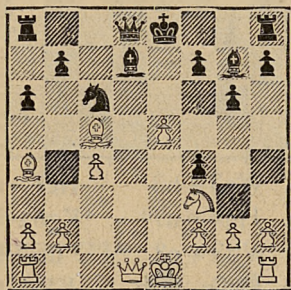
Grozząc S—e6.

12. Sd5×f4 e5×f4

13. e4—e5 g6—g5

Najlepsze było bicie piona S×e5, 14 S×e5, G×e5, H—e2, f6.

Pozycja po 13 pos. białych:



14. Hd1—d5 Gg7—f8
 15. Gc5×f8 Wh8×f8
 16. 0—0—0 Hd8—e7
 17. Ga4×c6 Gd7×c6
 18. Hd5—d3 Gc6—d7?
 19. Sf3×g5! 0—0—0
 20. Sg5—f3 f7—f6
 21. e5×f6 Wf8×f6
 22. Wh1--e1 He7—b4

Grube przeoczenie które z miejsca przegrywa przynosząc Mu już trzecią porażkę w tym turnieju.

23. Hd3×d7+ poddaje.

Partia niniejsza była słabo grana przez Aljechina.

Partia Nr. 35. Gambit Hetmański

Grana w Göttingu w lutym 1937 r.

Gideon Stahlberg — Reuben Fine
 (Szwecja) (Ameryka)

1. d2—d4 d7—d5
 2. c2—c4 c7—c6
 3. Sg1—f3 Sg8—f6
 4. e2—e3 Gc8—f5

5. c4×d5 c6×d5
 6. Hd1—b3 Hd8—c8
 7. Sb1—a3 e7—e6
 8. Gc1—d2 Sf6—e4
 9. Wa1—c1 Sb8—c6
 10. Gf1—b5 Se4×d2
 11. Sf3×d2 Gf8—d6
 12. e3--e4 d5×e4
 13. Sa3—c4 Hc8—d8
 14. Sc4×d6+ Hd8×d6
 15. Sd2—c4 Hd6—f4
 16. Hb3—e3 Hf4×e3+
 17. f2×e3 Ke8—e7
 18. Gb5×c6 b7×c6
 19. Sc4—a5 Wh8—c8
 20. Wc1×c6 e6—e5
 21. Ke1—d2 Gf5—d7
 22. Wc6--c5 Wc8×c5
 23. d4×c5 Gd7—e6
 24. Kd2—c3 Wa8—c8
 25. b2—b4 Ge6×a2
 26. Wh1—a1 Ga2—d5
 27. Sa5—c4 Wc8—c7
 28. Sc4×e5 f7—f6
 29. Se5—c4 Gd5×c4
 30. Kc3×c4 Ke7—d8
 31. Kc4—d5 f6—f5
 32. c5—c6 Kd8—c8
 33. b4—b5 Kc8—b8
 34. Wa1—f1 Wc7—f7
 35. g2—g4 f5—f4
 36. e3×f4 e4—e3
 37. f4—f5 h7—h5
 38. h2—h3 h5×g4
 39. h3×g4 Kb8—c7
 40. Wf1—e1 Wf7—e7
 41. We1--e2 Kc7—b6
 42. g4—g5 Kb6×b5
 43. f5—f6 g7×f6
 44. g5×f6 We7—c7
 45. We2×e3 a7—a5
 46. We3—e7 poddaje.

W zeszłym tygodniu zakończył się turniej Międzynarodowy w Ostendzie. Sensacją tego turnieju było spotkanie w 1 rundzie Keres — Fine i Młody P. Keres w piękny sposób pokonał R. Finea.

Podajemy powyższą partię:

Partia Hetmańska Nr. 36.

B. Keres — R. Fine

- | | | |
|-----|--------|---------|
| 1. | Sg1—f3 | d7--d5 |
| 2. | d2—d4 | Sg8—f6 |
| 3. | c2—c4 | e7—e6 |
| 4. | Sb1—c3 | c7—c5 |
| 5. | c4×d5 | Sf6×d5 |
| 6. | e2—e4 | Sd5×c3 |
| 7. | b2×c3 | c5×d4 |
| 8. | c3×d4 | Gf8—b4† |
| 9. | Gc1—d2 | Gb4×d2 |
| 10. | Hd1×d2 | 0—0 |
| 11. | Gf1—c4 | Sb8—d7 |
| 12. | 0—0 | b7—b6 |
| 13. | Wa1—d1 | Gc8—b7 |
| 14. | Wf1—e1 | Wa8—c8 |
| 15. | Gc4—b3 | |

Białe mają lekką przewagę pozycyjną, czarne już mają ściśmioną grę nie mogąc swobodnie rozwijać figur przez silne centrum białych.

- | | | |
|-----|--------|---------|
| 15. | . . . | Sd7—f6 |
| 16. | Hd2—f4 | Hd8--c7 |

Czarne dążą do wymiany hetmanów, oczywiście że białe nie godzą się na to ponieważ osłabiłyby szanse ataku.

- | | | |
|-----|--------|--------|
| 17. | Hf4—h4 | Wf8—d8 |
| 18. | We1—e3 | |

Posunięcie obliczone na dalszą metę.

- | | | |
|-----|--------|-------|
| 18. | . . . | b6—b5 |
| 19. | Wd1—e1 | a7—a5 |
| 20. | a2—a4 | b5—b4 |
| 21. | d4—d5! | |

Subtelne posunięcie.

- | | | |
|-----|--------|--------|
| 21. | . . . | e6×d5 |
| 22. | e4—e5 | Sf6—d7 |
| 23. | Sf3—g5 | Sd7—f8 |

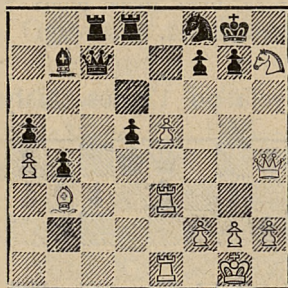
Jeśli 17. h6 to 18. S×f7 K×f7, 19. e6† i t. d.

24. Sg5×h7!

Niespodzianka.

24. . . . Sf8×h7

Pozycja po 24 pos. białych:



- | | | |
|-----|---------|--------|
| 25. | We3—h3 | Hc7—c1 |
| 26. | Hh4×h7† | Kg8—f8 |
| 27. | Wh3—e3 | d5—d4 |
| 28. | Hh7—h8† | Kf8—e7 |
| 29. | Hh8×g7 | Wd8—f8 |
| 30. | Hg7—f6† | Ke7—e8 |
| 31. | e5—e6 | |

i Czarne poddają nie znajdując ratunku. Jeżeli 31. d4×e3 następuje 32. e6×f7† K—d7, 33. H—e6† Kc7 i W×c1†. A jeżeli na 32. p. e6×f7† W×f7 to 33. G×f7† i dochodzi do tej samej pozycji, albo jak K—f8 to w 4 pos. mat.

Pięknie grana partia przez Keresa, zasługująca na nagrodę piękności.

Partia z książki prof. A. Beckera „10 lat turniejów mistrzowskich“.

Partia Nr. 37.

Dr. A. Aljechin — Maroczy

- | | | |
|----|--------|--------|
| 1. | d2—d4 | d7—d5 |
| 2. | Sg1—f3 | Sg8—f6 |
| 3. | c2—c4 | e7—e6 |
| 4. | Gc1—g5 | Sb8—d7 |
| 5. | e2—e3 | i.7—h6 |
| 6. | Gg5—h4 | Gf8—e7 |
| 7. | Sb1—c3 | 0—0 |

8. Wa1—c: c7—c6
 9. Gf1—d3 a7—a6
 10. 0—0 d5×c4
 11. Gd3×c4 c6—c5
 12. a2—a4

Nie pozwala na b5 i Gc8—b7 oślabia natomiast własne skrzydło hetmańskie.

12. . . . Hd8—a5
 13. Hd1—e2 c5×d4
 14. e3×d4! Sd7—b6
 15. Gc4—d3 Gc8—d7
 16. Sf3—e5 Wf8—d8
 17. f2—f4! Gd7—e8
 18. Se5—g4! Wd8×d4
 19. Gh4×f6 Ge7×f6
 20. Sg4×f6† g7×f6

21. Sc3—e4 Wa8—d8

Oczywisty błąd nie dlatego iż przez zwrot piona wprowadza równowagę materjalną, tylko pozwala na rozbitcie skrzydła królewskiego.

22. Se4×f6† Kg8—f8

23. Sf6—h7† Kf8—e7

24. f4—f5 Wd8—d6

25. b2—b4! Ha5×b4

26. He2—e5 Sb6—d7

27. He5—h8 Wd4×d3

Po tym błędzie czarne zostają zamatawane. Należało grać 27. . . . Wc6.

28. f5—f6† Poddaje.

Jeśli 28. . . . Kd7, 29. H×e8† Kc8, 29. Wc8 mat wzgl. 28. . . . S×f6, 29. H×f6† Kd7, 30. Sf8 mat.

PROF. DR. E. FULD

Pojęcie tempa

(Wiener Schachzeitung Nr. 3. 1927).

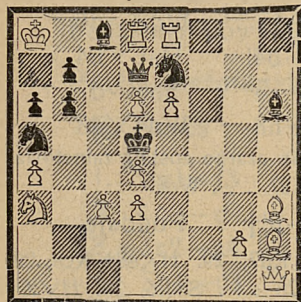
Słowo „tempo“ pochodzi z Włoch a głównym jego znaczeniem jest — czas. Kiedy i przez kogo zostało po raz pierwszy w grze szachowej użyte, nie jestem w stanie stwierdzić, przypuszczalnie zapoczątkowała to słowo muzyka i drogą okrężną przedostało się do szachów. Pojęcie to uzyskało szerokie zastosowanie, pomimo że w muzyce lub ogólnej mowie ma innego rodzaju znaczenie a mianowicie, szybkość. W szachach mówi się o tempie w związku z zyskiem lub stratą tegoż. Rozumie się pod tym przełamanie przez zmianę posunięć, przepisanego porządku, gdyż gracz przy zyskaniu tempa znajduje się o jedno posunięcie w przodzie, natomiast przy stracie, w tyle. Można by w tym wypadku mówić o elemencie, o jedności i o części czasu, gdyby nie zachodziła możliwość zamiany tegoż pojęcia z pojęciem użytym przy zastanawianiu się nad posunięciem przy zegarze t. zn. pojęciem namysłu. Zwraca się przeto uwagę wszystkich na słowo tempo, nie poto by w grze w szachy, zostało to pojęcie całkowicie zniesione, ale po to by w codziennym użyciu słów znaleźć dokładniejsze wyrażenie któreby doprowadziło do wyjaśnienia sytuacji w tym wypadku niezmiernie skomplikowanej. Niezwykle jasno wyrażają się Anglicy, którzy mawiają winning lub losing the move, czyli zysk lub strata posunięcia podobnie jak mówimy o zysku lub stracie kwaliteitu.

Jeśli gracz stracił tempo to znaczy że jest on w czystym wypadku o jeden raz mniej w przepisany porządku niż by to się działo w normalnym przebiegu partii. Np.: 1. e2—e3 e7—e5, 2. e3—e4. Jasne jest iż białe straciły tempo, powiedzmy więc że gra on w dalszym ciągu tę partię nie jako biały lecz jako czarny i naodwrot, czarny jako biały. Podobnie tracą czarne tempo w 1. e2—e4 e7—e5 2. Sg1—f3 Sb8—c6, 3. Gf1—c4 Sg8—f6, 4. d2—d4 d7—d6 i oczywiście strata tego tempa zostaje udowodnione przez 5. Sf3—g5 i czarne muszą zagrać d6—d5.

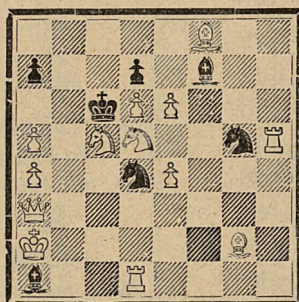
D. c. n.

DZIAŁ ZADAŃ

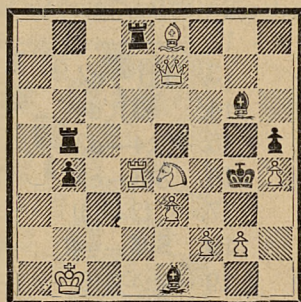
Redaguje S. L.

37. Fr. Cieślak, Pruszków
(Oryginalne)

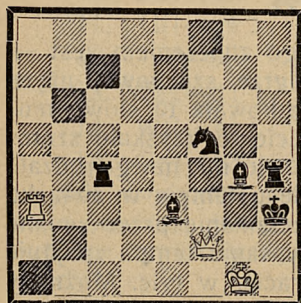
Mat w 2 posunięciach.

38. Sz. Krelenbaum, Puławy
(Oryginalne)

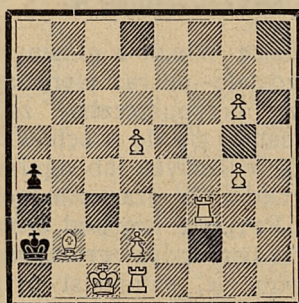
Mat w 2 posunięciach.

39. J. A. Rusek, Komorowice
(Oryginalne)

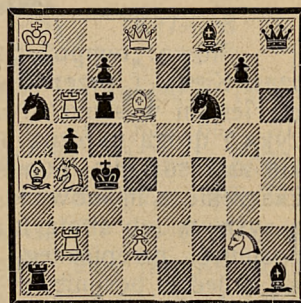
Mat w 2 posunięciach.

40. J. A. Rusek, Komorowice
Pośw. S. Limbachowi, (Borystów)
(Oryginalne)

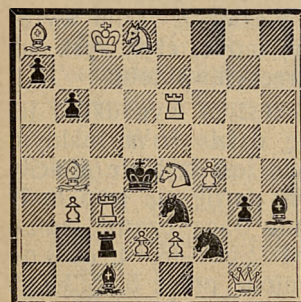
Samomat w 2 posunięciach.

41. S. Limbach (Borystów)
Pośw. Fr. Kutscherze, (W-wa)
(Oryginalne)

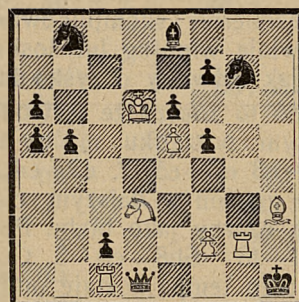
Samomat w 10 posunięciach.

42. O. Stocchi, Włochy
(„Wiad. Szachowe“ 1936).
1. nagroda

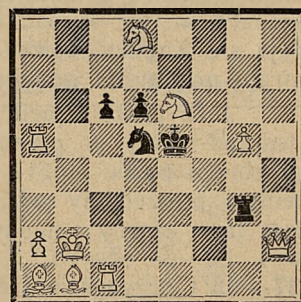
Mat w 2 posunięciach.

43. T. Czarnecki, (W-wa)
2. n. „Br. Chess Fed.“ 1935/36

Mat w 2 pos.

44. J. Fux, Białystok
1. n. „Els. Escacs a Crt.“ 1934

Mat w 3 pos.

45. L. Wiewiórowski Katowice
1. n. „Die Schwalbe“ 1933/III

Samomat w 4 posunięciach.

TEORIA ZADAŃ

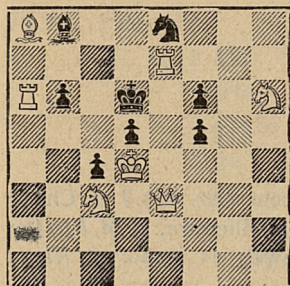
S. LIMBACH

O SAMOMACIE

II.

Dla należytego zrozumienia idei samomatu, zwłaszcza przez tych Czytelników, którzy z tą dziedziną kompozycji dotychczas nie spotykali się, daję

Nr. 4. R. Svoboda (Praga)
„Sokolske Besedy“ 1930



Samomat w 2 posunięciach.

(Nr. 4) 1 zn. że białe poruchem wstępnym 1. We7—f7! nie grożą bezpośrednio zmuszeniem czarnego do dania mata, lecz czekają na ruch ze strony czarnych . . . Ga7 (c7), 2. W×b6, G×b6 mat.. Sc7, 2. Sb5, S×b5 mat Sg7, 2. S×f5, S×f5 mat . . . f4 2. He5, f×e5 mat.

Po tym wstępie objaśniającym istotę samomatu przejdziemy do zadań opartych na różnorodnych pomysłach, które kolejno omówimy.

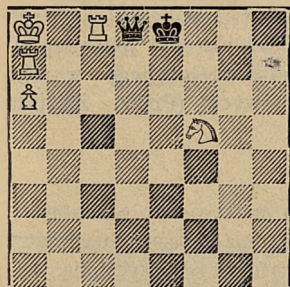
Chciałbym jeszcze wyjaśnić, że słowem *bierka* określamy ogólną nazwę figur i pionów. Nazwa ta jest przyjęta przez Polski Związek Szachowy i obowiązuje w polskiej terminologii szachowej.

Zamiana roli bierek.

I.

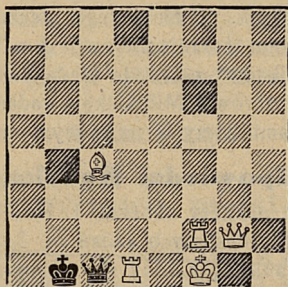
W dwu pierwszych zadaniach, które będą niejako wstępem do rozważań nad samomatami tego typu, pomysł opiera się na unieruchomieniu czarnego króla, aby zmusić czarne do dania mata przez H×c8 mat (Nr. 5.) i H×d1 mat (Nr. 6.).

Nr. 5. S. Limbach
(Oryginalne)



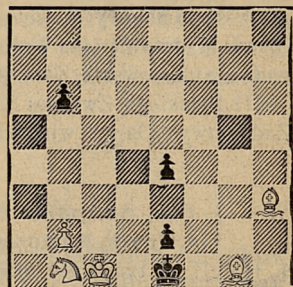
Samomat w 3 pos.

Nr. 6. S. Limbach
((Oryginalne)



Samomat w 3 pos.

Nr. 7. B. von Dehn (Ryga)
(„Chemnitzer Tagbl.“ 1925)



Samomat w 5 pos.

Aby to przeprowadzić, po wstępie Sb6! musi wieża a7 po . . . Kf8, 2- Wf7 Ke8, stać na zajętych polach f7 a pion ruchem 3. a7 zajmuje miejsce wieży i czarne matują H×c8 mat. Widzimy więc, że w blokadzie pola a7 pion zajął (zamienił) miejsce wieży.

Analogiczną rolę co pion a6 spełnia goniec w zad. Nr. 6. 1. *Gd5!* Ka1, 2. Hg7 Kb1, 3. Gg2! H×d1 mat. Po tych dwóch prostych przykładach przedstawionych w miniaturze (miniaturą nazywamy zadanie posiadające najwyżej 7 bierek) zadanie B. v. Dehna przedstawia nam ten pomysł w formie doskonalszej, gdyż daje wzajemną zamianę ról bierek i jak wykazuje rozwiązanie 1. *Ge3!* b5, 2. Sd2 b4, 3. Gf5 b3, 4. *Gg1* e3, 5. Gb1 e×d2 mat. skoczek b1 wyręcza gońca w obronie pola f1, zaś goniec h3 zajmuje pole skoczka na b1.

Ruch bierki (1 i 4 pos.) która wraca na swe pierwotne stanowisko (4. *Gg1!*) nosi techniczną nazwę „idei powrotu bierki”. (c. d. n.)

KRONIKA ZADANIOWA

Wyniki konkursów

„Wiadomości Szachowe“ 1936. Dwumaty: 1. nagr. O. Stocchi, (*Nr. 45.*) 2. A. Chicco 3. S. S. Lewmann, 4. J. Fux, 5. S. Boros. Wzmianki zaszczytne: 1. A. Ellerman, 2. M. Pfeiffer 3. S. P. Kriuczukow, 4. Tuchan-Baranowski, 5. B. Büchner. Pochwały ex aequo: S, Kierst A, Piatesti, W, Hebelt,

Konkursy

„Revista Romana de Sah“ Stałe konkursy kwartalne na samomaty i wszelkiego rodzaju zadania ekscentryczne, Adres: P, Leibowici, Jassy, str, Lapusneanu Nr, 6. Rumunia,

„Magarinet“ Dwumaty i trójmaty, Adres „Magarinet“ Radhusplads, en Kopenhaga Dania,

„Settimana Enigmistica“ Dwumaty, Adres „Settimana Enigmistica“, Palazzo Vittoria, Milano, Włochy,

Wiadomości.

Zadania, obecnie odbywającego się meczu *Holandia—Polska*, wysłane zostały już sędziom do rozstrzygnięcia. Jest to trzeci mecz międz. zorganizowany przez „Warszawskie Koło Problemistów“. W pierwszym meczu Dania pobiła Polskę 19—13 p. Drugi mecz zakończył się drugim sukcesem Polski, która pobiła Węgry 65—43 p. Równocześnie odbył się mecz samomatowy *Małopolska—Śląsk*. Zadania tego meczu są już w posiadaniu sędziego meczu Mistrza Mariana Wróbla. Mężem zaufania meczu jest p. T. Czarnecki (W-wa). Mecz ten organizuje „Lwowskie Koło Problemistów“ powstałe niedawno w miejsce (założonego w roku 1927) Polskiego Związku Kompozytorów i Miłośników zadań szachowych (Polski Związek Zadaniowy). Dalsze wiadomości zamieścimy w na tępnym numerze.

Odpowiedzi Redakcji:

J. Fux, Białystok. Zadanie, niestety uboczne 1. He3 2. Wg5 mat prosimy o poprawkę.

I. A. Rusek, Komorowice. Z nadesłanych zadań nr, 5 (trójmat), ma uboczne rozwiązanie 1. H×c7! po tym treść błada, zadanie zyskałoby na wartości w opracowaniu klasycznym, dalsze odpowiedzi w następnym numerze.

S. L.

Uwaga:

W zadaniu 28, biały pion ma stać na polu b4 (a nie na b3).

W zadaniu 29, brak na polu a 2 czarnego piona.

W zadaniu 30. brak na polu c2 białego piona.

Rozwiązanie zadań Nr. 2.

Dwumaty:

10. W. Hebelt 1. G—c2

11. E. Wolański 1. W—c2

12. A. Brill 1. S—d4

13. R. Swoboda 1. H—h8

14. P. Kriuczok 1. G—e7

15. G. Montasti 1. H—e8

Trójmaty:

16. F. Fränkiel

1. Kg1 Ga7 (e7)	2. G×c3
S∞	2. H—d4†
g×f4	2. H×f4
g4	2. H×c3
g2	2. f×g5

17. O. Nemo

1. H—h1 ∞ 2. Sc7†

1. Kc6 2. Wd4†

1. Ga7 b4 b6 2. S×b4†

1. Gd6 2. Sb6†

1. Ge7 2. S×e7†

1. Sd7 2. g8 H†

1. S—e6 2. Wf4†

18. K. A. L. Kubbel

1. H—d1, Kf5 2. e×f3

1. H×d1 2. g×f3

1. Gg4 2. e×f3

1. Sd5† 2. H×d5†

1. Sd4 (f×g6) 2. e×f3†

Trafne rozwiązania zadań Nr. 2.

Trafne rozwiązania zadań nadesłali do N-ru 2.

J. Fux Białystok, Por. M. Guzicki Modlin, Prof. M. Wójcik Radziechów, A. Wagner Stanisławów, Z. Marjenstrass Warszawa, uzyskując po 45 punktów. Powyżsi Czytelnicy uzyskali największą ilość p. (45) zdobywając 2 nagrody „Przeglądu Szachowego“ które zostaną przyznane drogą wylosowania. Wynik w następnym numerze.

A. Pariser Baranowice, S. Czerniaków Potoczek, J. Stanawski Cieszyn, L. W. Starogard, Prof. J. Król Krzeszowice, M. Suchodolski po 43 punktów, Inż. E. Edelsburg Warszawa 42 pkt., A. Szymański Łańcut, M. Czerniak Aleksandrów Kujaw., S. Warszawski Łódź, S. Holckener Warszawa, J. Silber, man Łańcut, Kl. Szachowy „Skoczek“ Zimna Woda, J. Diamand Borysław, E. Rozenchwaj Częstochowa po 41 p.

E. Szyma Radom, F. Cieślak Pruszków, St. sierż. C. Kopicz Nowy Sącz B. Zając Przemyśl, M. Matyjaśkiewicz Radom, J. Dymarski Lwów po 40 pkt. M. Lipskier Lwów, J. Ratajczak Zimna Woda po 39 p. A. Szyler Szopienice, 34 p., B. Blit Kowel 33 p., A. Smykowski Radom 32 p., S. Pchliński Łódź 30 p., S. Letniak Lwów 28 p., J. Premingier Kołomyja 6 p. Pozostałe bez zmian.

Życie szachowe miasta Łodzi

Dnia 28 lutego br., odbyło się doroczne Walne Zgromadzenie członków Łódz. Towarzystwa zwolenników gry szach., na którym między innymi uchwalono z okazji 35-letniego jubileuszu towarzystwa, przypadającego na początek 1938 r., zorganizować wielką imprezę szachową, najprawdopodobniej 2. międzynarodowy turniej szachowy z udziałem 12—16 graczy.

Prezesem tow. został ponownie wybrany dotychczasowy długoletni prezes p. M. A. Weinreich, wiceprezesem p. D. Berkowicz, sekretarzem p. P. Loewenstein, gospodarzem p. M. Ch. Halpern, członkowie bez mandatu pp. Lesz-

czyński, Fuks, Tempelhof, Małachowski i Warszawski, zastępca p. K. Poznański, Komisja Rewizyjna pp. Cz. Rabinowicz, Folman i Blum.

Na odbytym w dn. 20 marca, Walnym zgromadzeniu Łódz. Okr. Zw. Szachowego dokonano wyboru nowych władz w następującym składzie: prezes p. T. Regedziński, wiceprezes p. M. Spector, sekretarze p. E. Welke, K. Wróblewski, skarbnik p. K. Ajałkowski gospodarz p. L. Marciniak, referaty zawodów, ewidencji i propagandy pp. I. Grünfeld, J. Natanson i Mrówczyński. Nowoobрани zarząd przystąpił energicznie do pracy, zmierzając w 1. rzędzie do zwiększenia ilości zrzeszonych klubów i wzmoczenia propagandy szachowej. Ponadto planowane są na jesieni rozgrywki indywidualne i drużynowe o mistrzostwo związku we wszystkich klasach.

Turniej eliminacyjny do mistrzostwa miasta zakończył się dość niespodziewanie zwycięstwem ex aequo dr. Baya, nowicjusza turniejowego, i Webera z 4^{1/2} p. przed Nozycem i Natansonem, którzy z 4 p. podzielili 3. i 4. nagrodę. Dalsze miejsca zajęli Rosenblat J. 3^{1/2} p. Wróblewski i Rubinowicz po 3 p. i prof. Kościelak 1^{1/2} p.

Turniej o mistrzostwo Łodzi rozpoczął się 21 marca b. r. w lokalu Łódz. Tow. Zwol. gry szachowej. Gra odbywa się 2 razy tygodniowo, w środę i niedzielę. W kolejności losowania uczestniczą w turnieju: 1. Rosenbaum, 2. Kozłowski 3. dr. Bay, 4. Michalec, 5. Appel, 6. Regedziński, 7. Gerstenfeld, 8. Weber, 9. Gilwan, 10. Kolski, 11. Grynfeld, 12. Szpiro, 13. Landau, 14. Hirschbein. Stan tabeli po 6 rundach: Regedziński 4,5, Szpiro 4 (1), Gilwan, Gerstenfeld, 4, Michalec, Kozłowski 3,5, Hirschbein, dr. Szay 3, Kolski 2,5, Appel 2 (3) Landau 2, Rosenbaum 1,5, Gerstenfeld 1, Weber 0,5. Dotychczasowy przebieg turnieju ujawnił dobrą formę Regedzińskiego, niezłą Appla, Gerstenfelda i Szpirego. W słabej formie jest mistrz Kolski, przeciążony pracą zawodową. Z niefortunów spisują się Giewen, Kozłowski, Michalik i t. d. Z poszczególnych wyników wymieniamy wygraną Szpirego z Regedzińskim i Gerstenfeldem, Kolskiego z Applem oraz Giewanda i Hirschbeina z Kolskim i *Gerstenfelda z Kolskim*.

Łódzki Klub Szachowy zorganizował towarzyski turniej drużynowy z udziałem 8 drużyn, rozgrywany systemem pucharowym bez odpadania. Dotychczasowe wyniki: Zw. Mł. Spółdz. — Bank Depozytowy 4,5 : 1/5, Łódź Kl. Sz. „A” — Zjednoczone 6 : 0, Łódź Sz. „B” — YMCA 5 : 1, 1. Miej. Świetlica—Orlą 4 : 2, Łódź Kl. Sz. „A”—Ł. K. Sz. „B”, Zjednoczone—Orlą 3:3, Bank Depozytowy—YMCA 6 : 0, 1. Miej. Świetlica—Zw. Mł. Spółdz. 4/5 : 1/5.

Wynik turnieju wstępnego do mistrzostwa klubu szachowego Polski YMCA : Cichowski 5/5 p., Berthold, Wróblewski po 4/5 p., Anders 3/5 p., Uczestników 9. W mistrzostwie nar. 1937 uczestniczą powyżej wymienionymi również i mistrz Regedziński.

W turnieju o mistrzostwo Koła Młodzieży Spółdzielczej prowadzi bez przegranej Fiałkowski.

WIADOMOŚCI Z KRAJU.

Warszawa. IV. Turniej szachowy o mistrzostwo Polski który odbędzie się 23 maja b. r. w Juracie, wzbudził szerokie zainteresowanie sfer Szachowych w Polsce. Dzięki staraniom Polskiego Zw. Szach. w Warszawie urządzona będzie piękna i bogata impreza szachowa o charakterze międzynarodowym. Do Komitetu Jury zostali zaproszeni przedstawiciele: Austrii, Czechosłowacji, Węgier, Jugosławii i Łotwy. Z Mistrzów Polskich wezmą udział z Paryża Dr. Tartakower, z Warszawy Najdorf, H. Friedman, P. Frydman, Makarczyk, Kremer, Lowcki i Wojciechowski, z Łodzi Appel, Gerstenfeld, Kolski. A. Friedman Regedziński i Szpiro, ze Lwowa I. Schächter, oraz Prof. Zawadzki ze Śląska.

Turniej o mistrzostwo Warszawskiego klubu Szachistów po 7 rundzie przedstawia się następująco: Najdorf i Młynek po 5 p. (1 niedokończona) Wojciechowski 5 p., P. Frydman 4 i (3) H. Friedman 4 i (2) Jagielski 4 p. Tytor 3½ i (2) Kremer 3 i (3) Borenstein 2½ i (?) Sternfeld 2 i (3) Trokenheim 2 i (2) Dobrzański 1½ i (3) Gadaliński 1½ p., Danneman 1 pkt.

Równocześnie odbywa się w Warsz. Kl. Sz. turniej o mistrz. Pań Grają Dr. Hermanowa, Gerlecka, Kuczewska, Osterczy, Nowakowska, Wiciakowa, Bułhak i Manczarska.

Poznań Dnia 4 kwietnia b. r. zakończył się w lokalu klubowym Kawiarni Ludwiżanka pl. Św. Krzyski XI. Turniej Szachowy o mistrzostwo m. Poznania na rok 1937/38, turniej zorganizowany z inicjatywy Poznańskiego Zw. Szachowego zgromadził 14 uczestników, z których jeden (zeszłoroczny Mistrz Poznania Mięslowicz) wycofał się z powodu niedyspozycji. Tytuł Mistrza zdobył p. Roman Gostyński, zdobywając puchar wędrowny ufundowany w r. 1930 przez p. Dyr. L. Witkowskiego.

Lwów. Turniej eliminacyjny zakończył się zdecydowanym zwycięstwem młodego utalentowanego Schönfelda który uzyskał 19½ p. na 23 możliwych nie przegrywając żadnej partii. Gracz ten gra z wielkim polotem tworząc piękne partie. Natomiast w głównym turnieju nie jest wytrzymały, co Mu utrudnia zdobywanie czołowego miejsca. II. zajął H. Bombach 17½ p. w ostatnich rundach słabo grał. III. Sulik I. 17 p., gracz ten w szybkim czasie zrobił duże postępy. IV. i V. zajęli Kaufman i Bałaban po 16 p. VI. Słobodjan 15½ p. VII. VIII i IX. Szarota Brill i Jaszczuk po 14 p. X. Weiler i Kreiser po 12 p. w rozgrywce zwyciężył Weiler uzupełniając grupę wchodzącą do finału.

Turniej Główny o mistrzostwo Lwowa rozpocznie się w środę 28 b. m. w lokalu Zw. Urzędników Sądowych Lwów Grotgera 10.

Sambor. Dnia 4 kwietnia b. r. zakończył się I. Turniej Szachowy o zespołowe mistrzostwo Powiatu Zw. Strzeleckiego I m. zdobył oddział Z. S. Laszki Murowane. II. m. Oddział Z. S. Sambor i III. m, Z. S. Sąsiadowice.

WIADOMOŚCI ZE ŚWIATA

Ryga. Feigin 5½ p. Koblenz 4½, Gise, Berg i Dreyberg po 4 Apschek 3½ p. uczestników było 8-miu.

Mistrzostwo Łotwy na rok 1937, zostało rozegrane w meczu pomiędzy Petrowem, Apschenekiem i Feiginem. Każdy z każdym grał po 4 partie. Zwyciężył Petrow z 5 p. przed Apschenekiem 4 p. i Feiginem 3 p. W turnieju głównym o tytuł Mistrza Łotewskiego rozegranym w 2 grupach po 14 zawod-

ników w każdej grupie. I. m. w grupie A. uzyskał olimpijczyk Dr. Hassenfuss w grupie B. równy stan osiągnęli Berg i Ozol. O przyznanie tytułu mistrza, zadecyduje mecz pomiędzy Drem Hassenfusssem a zwycięzcą meczu Berg—Ozol.

Drużynowa Olimpiada Akademicka Krajów Bałtyckich: Łotwa 10 $\frac{1}{2}$ p. Finlandia 7 p. Litwa 5 $\frac{1}{2}$ p. Estonia 4 p.

Z. S. S. R. W stolicy Kaukazu Tyflisie rozpoczął się turniej o mistrz. Zw. Sow. w składzie: Alatorcew, Iljin Genewski, Kan, Judowicz, Rauser, Lisiczyn, Rabinowicz, Belawenec, Goglidze, Konstantynopolski, Panow, Ebralidzo, Ragozin, Czechower, Budo, Lewenfisch, Bondarewski, Kasparian, Makagonow i poza konkursem arcymistrz. węg. Lilienthal. A więc najlepsi szachiści poza Botwinikiem (zwolnionym z udziału w turnieju, ze względu na pilną pracę naukową), Romanowskim i Bogatyrzukiem.

Praga. Z inicjatywy tygodnika szachowego p. t. „Sachowy Tydzień“ rozpoczął się 26 b.m. Międzynarodowy turniej mistrzowski, grają: Keres, Eliskases, Sonia Graf, Dr. Trifunowic, Gilg, Dobias, Foltys, Hromadka, Opoczeńsky, Pellikan, Prokop i Zimmer. Wyniki w następnym numerze.

Ostenda. Turniej w Ostendzie zakończył się sensacją: I. II. i III-cią nagrodą podzielili między sobą Keres, Fine i Grob uzyskując po 6 p. Landa i List po 5 p. Koltanowski 4 $\frac{1}{2}$ p. Dr. Tartakower 4 p. Dyner 3 $\frac{1}{2}$ p. Dunkelblum 3 p. i Reynolds 2 p. Sensacją tego turnieju było przegranie przez Finea do Keresa, Groba, i Reynoldsa (Anglia), przegrana Keresa do Tartakowera i przegranie Tartakowera do Groba przez przekroczenie czasu następnie uległ Grob (Szwecja) Listowi i Koltanowskiemu.

W turnieju Międzynarodowym w Kemerli k. Rygi, wezmą udział Aljechin Flohr, Fine, Keres, Richter, Stahlberg, Mikenas, Bök, Tartakower i Maroczy. Został też zaproszony Mistrz Rosji Sow. Botwinik, który nie przyjął udziału oświadczając że w r. b. nie będzie grał w żadnym turnieju szachowym.

Turniej korespondencyjny!

Kierownictwo Turnieju korespond. objął p. S. Czerniaków Potoczek. Bliższe szczegóły oraz Regulamin Turniejowy z powodu braku miejsca, podamy w następnym numerze. Prosimy Szachistów chcących brać udział w Turnieju o rychłe zgłoszenie do redakcji „Przeglądu Szachowego“.