

PRZEGLĄD SZACHOWY

PISMO POŚWIĘCONE GRZE
I STUDIOM SZACHOWYM

MIĘDZYNARODOWE TURNIEJE MISTRZ.

W KEMERI I ROGASKIEJ SLATINIE

◆
D W U T Y G O D N I K

◆
ZESZYT NR. 8-9.

◆
CZERWIEC-LIPIEC 1937 R.

◆
CENA 50 GROSZY

Przegląd Szachowy

ORGAN LWOWSKIEGO OKRĘGOWEGO ZWIĄZKU SZACHOWEGO

REDAKCJA i ADMINISTRACJA: LWOW, JABŁONOWSKICH 34a.

Prenumerata kwart. 1 zł. 50 gr.

• półrocz. 2.75

• rocz. 5 zł.

Konto P. K. O. Nr. 507.360.

ALEKSANDER WAGNER

1837 — 1937

Narodziny geniusza taktyki szachowej

Wodzowi Odrodzonej Armii.

22 czerwca 1837 urodził się w Nowym Orleanie Paweł Morphy niezwy-
cięzony w swej epoce geniusz praktycznej gry w szachy, który na kongresie
panamerykańskim jako 20 letni młodzieniec zwyciężył wszystkich współzawod-
ników i wybrał się w zamorską podróż do starej Europy na tournee szachow-
we, zakończone pokonaniem championa Europy Anderssena w meczu o mi-
strzostwo świata w stosunku 7, 2, 2, po czym jako „King of chess“ powrócił
w r. 1859 do Ameryki witany owacyjnie w Nowym Jorku przez ziomków.

Wkrótce jednak młody triumfator wycofał się z publicznej działalności
na 64 polach gry królewskiej z powodu psychicznej depresji i melancholii
wywołanej produkcjami zbiorowej gry bez spoglądania na szachownicę. Zmarł
w zapomnieniu i obłąkaniu w r. 1884.

Tak tragicznie zakończyła się krótkobieżna kariera tego wskrzesiciela
romantycznego stylu gry polegającego na ostrej i błyskawicznej ofenzywie
wśród efektownych choć ryzykownych kombinacji ofiarnych pomysłu hiszpań-
skiego reformatora średniowiecznej monotonnej gry pozycyjnej, autora pierwo-
wzoru dobrowolnej ofiary hetmana dla dobra sprawy pod hasłem „in hoc
signo vinces“. Morphy pogłębił i doprowadził ten styl na wyżyny doskona-
łości a słynne jego partie ofiarne zbliżyły się do ideału „Kalos—Kagathos“
w czym mu żaden z dzisiejszych epigonów nie dorównuje. Jak prawdziwy
geniusz, Morphy nie stworzył osobnej szkoły, tylko posiadał za życia między-
narodową gminę wyznawców i naśladowców stylu, wzorujących się na jego
partiach, jak należy grać w turniejach mistrzowskich, aby zwyciężać a nie
ograniczać się do wyników remisowych.

Z Polaków do największych zwolenników stylu ofiarnych kombinacji
należał uczeń Anderssena Lublinianin Cukiertort, jeden z najgenialniejszych

teoretyków i praktyków ubiegłego wieku, który Morphy'emu dał przydomek szachowego Bonapartego, co to „dał nam przykład, jak zwyciężać mamy“. Wprawdzie powodzenie ofenzywnych planów boga wojny zależało głównie od psychiki żołnierzy wykonawców, jednak Bonaparte osobistą odwagą i poświęcaniem się oddziaływał sugestywnie na podkomendnych generałów i grenadierów, czyniąc z nich bezwolne bierki szachowe w rękę mistrza. Tak n. p. jako 27 letni wódz naczelny na moście pod Arcole (1796) pod osłoną sztandaru sam jeden rzucił się do ataku przeciw czerni Kroatów, a przywitany gradem kul nie poniósł szwanku i porwał za sobą wiernych grenadierów. Historyczny ten wyczyn symbolizował Morphy w swej historycznej, wiecznie pięknej partii przeciw księciu brunszwickiemu (Paryż 1858), zakończonej matem przy poświęceniu hetmana *in hoc signo vinces*“. Bohaterstwo pod Arcole naśladował w r. 1831 pod grochowską Olszynką napoleończyk, prosty ochotnik, który powiódł przeciw czerni Dybicza swój pułk czwarty „w bój o świętą sprawę“. Tradycja Chłopickiego odżyła na ziemi poleskiej w sercu ofiarnego wodza, co to powiódł swą partię w lasy (1863) i oddał samego siebie, niby ziarno w jasnowidzeniu przyszłego plonu, bo oto w pół wieku później tradycja Traugutta odżyła w sercu Pierwszego Żołnierza Polski, co to również umiał za pośrednictwem podkomendnych trafić do duszy legionistów, czego dowodem szereg ich ofiarnych wyczynów w latach 1919 i 1920.

Studiowanie nieśmiertelnych partii w stylu geniusza taktyki ofiarnej bardzo jest pożądane dla najmłodszych adeptów przyszłych drużyn olimpijskich, by z czasem nowi mistrzowie mieli równie jak Morphy pięknie symbolizować na szachownicy bohaterskie historyczne wyczyny, dokonane pod osobistym przewodem dzisiejszego wodza odrodzonej armii, pod znakiem *krzyża wileńskiego* „in hoc signo vinces“...

Do Czytelników!

Wydawnictwo Przeglądu Szachowego uległo opóźnieniu z powodu przyczyn technicznych. Zwracaliśmy się nieraz z prośbą do Czytelników o uiszczenie prenumeraty za II. kwartał, ale większa część abonentów nie przychyliła się do niej. Mamy też dużo Czytelników którzy jeszcze nie wyrównali zaległości za I. kwartał.

Zwracamy jeszcze raz uwagę że Wydawn. «Przegląd Szachowy» nie jest obliczone na zysk, zostało stworzone dla niezamożnych szachistów w Polsce, dla których niedostępne są zagraniczne czasopisma szachowe.

Wiadomą rzeczą jest iż wszelkie pisma szachowe nawet zagranicą gdzie jest dużo mecenasów szachowych mają subwencje i poparcie z rozmaitych stron, też walczą ciężko o byt, szczególnie Przegląd Szachowy który nie otrzymuje żadne subwencje ani żadnego poparcia z czyjejkolwiek bądź strony, zależny jest w stu procentach od Czytelników. Sądzymy iż świętym obowiązkiem każdego szachisty jest popierać jedyne czasopismo szachowe w Polsce.

Postanowiliśmy stworzyć fundusz wydawniczy który będzie miał za zadanie regularne wydanie pisma. Prosimy wszystkich szachistów w Polsce o poparcie funduszu wydawniczego.

REDAKCJA.

DZIAŁ TEORETYCZNY

Opracowuje L. Schmer.

VIII-IX.

Dotychczas opracowaliśmy obrony stosowane przeważnie przez 2. . . e6, obecnie zajmiemy się obroną 2. . . c6. Obronę powyższą wprowadził Polerio w roku 1590. Posunięcie powyższe wzmacnia środek (centrum) nie zamykając przyszłości Gc8, przez powyższego posiada charakterystyczną cechę atakowania (d5×c4 z nast. b7—b5).

Najlepiej zilustrujemy to na przykładach:

Partia Nr. 30.

Reti — Spielman

- | | |
|----------|--------|
| 1. d2—d4 | d7—d5 |
| 2. c2—c4 | c7—c6 |
| 3. e2—e3 | Sg8—f6 |

Dopuszczalny jest w tym miejscu budowa „Stonewall“ przez e6, f5, Sd7, Gd6. albo Gf5.

- | | |
|-----------|---------|
| 4. Sb1—d2 | Gc8—f5 |
| 5. Sg1—f3 | e7—e6 |
| 6. Gf1—e2 | Gf8—d6 |
| 7. c4—c5! | Gd6—c7 |
| 8. b2—b4 | Sb8—d7 |
| 9. Gc1—b2 | Sf6—e4? |

Bezczelowe w tym miejscu gdyż akcja czarnych hamuje się gdy biali na skrzydle hetmańskim uzyskują na sile.

- | | |
|------------|--------|
| 10. Sd2×e4 | Gf5×e4 |
| 11. 0—0 | Hd8—f6 |
| 12. Sf3—d2 | Hf6—h6 |
| 13. f2—f4 | f7—f5 |
| 14. Sd2×e4 | f5×e4 |
| 15. b4—b5 | 0—0 |
| 16. Hd1—a4 | e6—e5 |

Białe myślały że mogą spokojnie na skrzydle hetmańskim pracować. Okazuje się że i czarni posiadają w zanadru możliwości przez posunięcie w tekście uwalniają się z słabego punktu e6 i bronią równocześnie c6.

- | | |
|-------------|--------|
| 17. d4×e5 | Gc7×e5 |
| 18. Gb2×e5 | Sd7×e5 |
| 19. Ha4—d4! | |

Oczywiście nie 19. fe? z powodu 19. . . . 19. . . . He3† i He2.

- | | |
|-----------|---------|
| 19. . . . | Se5—d7? |
|-----------|---------|

- | | |
|-------------|--------|
| 20. Wa1—b1! | Hh6—e6 |
| 21. b5×c6 | He6×c6 |
| 22. Gc2—b5 | Hc6—e6 |
| 23. Gb5—a7! | Wa8—b8 |
| 24. Wf1—d1 | Sd7—f6 |
| 25. Wd1—d2 | Wf8—f7 |
| 26. Hd4—e5! | He6×e5 |

Na Hc8 następuje konfiskata piona d5.

- | | |
|-------------|-----------------|
| 27. f4×e5 | Sf6—g4 |
| 28. Wd2×d5 | Sg4×e3 |
| 29. Wd5—d7 | Wf7—f5 |
| 30. h2—h3! | Wf5×e5 |
| 31. c5—c6 | b7—b5 |
| 32. c6—c7 | Wb8—c8 |
| 33. Wd7—d8† | We5—e8 |
| 34. Wd8×e8† | czarny poddaje. |

Partia Nr. 31.

Aljechin — Capablanca

- | | |
|-----------|---------|
| 1. d2—d4 | d7—d5 |
| 2. c2—c4 | c7—c6 |
| 3. Sb1—c3 | Sg8—f6 |
| 4. e2—e3 | Gc8—f5 |
| 5. c4×d5 | c6×d5 |
| 6. Hd1—b3 | Gf5—c8! |
| 7. Sg1—f3 | e7—e6 |
| 8. Gf1—d3 | |

W tym miejscu Rubinstein zagrał 8. Gd2 i Wc1. Ostrzejsze jest Se5.

- | | |
|------------|---------|
| 8. . . . | Sb8—c6 |
| 9. 0—0 | Gc8—d7! |
| 10. Gc1—d2 | Hd8—b6 |
| 11. Hb3—d1 | |

Zmiana ról, Czarne nie mogą obecnie

dobrze bić piona b.

11. . . .	Gf8—d6
12. Wa1—c1	0—0
13. Sc3—a4	Hb6—d8
14. Sa4—c5	Gd6×c5
15. Wc1×c5	Sf6—e4
16. Gd3×e4	d×e4
17. Sf3—e5	S×e5
18. d×e5	remis.

Partia Nr. 32.**Kmoch — Aljechin**

1. d2—d4	Sg8—f6
2. Sg1—f3	d7—d5
3. c2—c4	c7—c6
4. e2—e3	Gc8—f5
5. Sb1—d2	e7—e6
6. Gf1—e2	Sb8—d7
7. 0—0	Gf8—d6
8. c4—c5	Gd6—c7
9. b2—b4	Sf6—e4
10. Sd2×e4	d5×e4
11. Sf3—d2	h7—h5

Głęboki pomysł.

12. f2—f4	g7—g5
13. g2—g3	

Białe pozwalają się zepchnąć zupełnie do defensywy, właściwe było Sc4

13. . . .	Sd7—f6
14. Gc1—b2	g5×f4
15. e3×f4	h5—h4
16. Hd1—b3	h4×g3
17. h2×g3	Sf6—d5!
18. Sd2—c4	Sd5—f4
19. Wa1—e1	Hd8—g5
20. d4—d5	Sf4—d3

Biały poddaje.

Partia Nr. 33.**Rubinstein — Bogoljubow**

1. d2—d4	d7—d5
2. c2—c4	c7—c6
3. e2—e3	Sg8—f6

4. Sb1—c3 **g7—g6**

Pomysł Schlechtera.

5. Sg1—f3 Gf8—g7

6. Gf1—e2 0—0

7. 0—0 Sb8—d7

Obecnie uzyskują białe w następnym linie c.

8. c4×d5 Sf6×d5

9. Sc3×d5 c6×d5

10. Hd1—b3 Sd7—f6

11. Gc1—d2 Sf4—e4

12. Wf1—d1 Se4×d2

Strata temp.

13. Wd1×d2 Hd8—d6

14. Wa1—c2 b7—b6

15. Wd2—c2 Gc8—b7

16. Hb3—a4!

Przez zagrożenie piona a7 nie pozwalają białe na przeciwstawienie wież czarnych na linie c.

16. . . . a7—a6

17. Wc2—c7 b6—b5

18. Ha4—a5 Wa8—b8

19. Wc1—c5 Wf8—d8

20. Sf3—e5! Gg7—f6

21. Se5—c6 e7—e6

22. g2—g3! Wd8—c8

23. Sc6×b8 Wc8×b8

24. Gc2×b5 Gf6—d8

25. Gb5—e8 Hd6—f8

26. Wc7×b7

Eleganckim posunięciem sprowadzają białe rozstrzygnięcie.

26. . . . Gd8×a5

27. Wb7×b8 Hf8—d6

28. Wb8—b7 Ga5—b6

29. Wc5—c6 Hd6—b4

30. Gc8×f7† i czarne poddają.



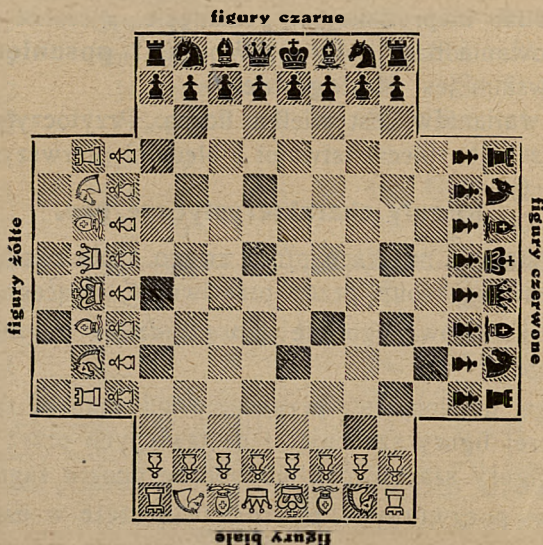
WIĘCESŁAW NIEBUTOWSKI

Szachy poczwórne

Szachy poczwórne nie są nowością. Zapewne dlatego pochodzenie tej odmiany gry szachowej nie jest znane. Obecnie ta ciekawa gra znajduje się w stadium zapomnienia, co ze względu na jej emocjonalność i walory pedagogiczne stanowi aspekt, aby została przypomniana światu szachowemu. Przed wojną światową grywano w szachy poczwórne w klubach szachowych Petersburga. Znana obecnie w Niemczech, choć mało kto grywa. W Polsce współcześnie są grona osób dosyć wprawionych w tę grę, wskażę miejscowości: Augustów, Krzemieniec, Warszawa.

Na czym polega pomysł tej gry? Na daniu możliwości stronom walczącym skoncentrowania ataku na odcinkach frontu przeciwnika. W grze bowiem biorą udział cztery osoby (stąd nazwa). Ustosunkowują się do siebie np. jak w brydżu, t. j. siedzący naprzeciw siebie są partnerami, przeciwnikami zaś drugiej pary partnerów. Kolejność posunięć obowiązuje zgodnie z obrotem wskazówki zegara. Przy takich założeniach po każdym z graczy wykonują ciągi, choć niebezpośrednio, obydwaj jego przeciwnicy. Drugi partner ma posunięcie w międzyczasie i może interweniować, jeżeli sytuacja pozwala, ale gdyby nawet — pozwalała zawsze, w niczem nie podważa to idei uzyskiwania przewagi przez stronę posiadającą inicjatywę.

Cztery osoby, przystępując do gry, dzielą się np. przez losowanie na dwie strony. Do gry biorą dwa komplety zwykłych szachów i odpowiednią szachownicę. Komplety figur winny różnić się od siebie, — najlepiej kolorem. Szachownica ma kształt krzyża symetrycznego względem dwóch prostopadłych do siebie osi, — powstaje przez dodanie do normalnych 64 pól do każdej krawędzi trzech pasów ośmio polowych (patrz rysunek). Wytworzone tak boczne szachowniczki służą przede wszystkim do ustawienia figur, poza tym



poła ich posiadają własności jak zwykle. Pary partnerów biorą po komplecie figur. Mają więc w swem rozporządzeniu „białe“ i „czarne“. Nazwijmy kolory jednej strony przez „białe A“, „czarne A“, — drugiej zaznaczmy literą B.

Pierwsze posunięcie w grze należy do białych A“. Podobnie jak w szachach zwykłych stanowi ono problem dość konwencjonalny dla graczy wytrawnych, ale jest przedmiotem namysłu dla początkujących.

Trzeba zwrócić uwagę na skośne „linje ognia“ hetmana i gońców.

Widać, że wysunięcie pionka królewskiego o pole, — nie o dwa, co tu byłoby bezcelowe, — otwiera kierunek natarcia hetmanem na króla „czarnych B“. Przyjmijmy więc, że tym ruchem rozpoczęliśmy grę. Z kolei „Białe B“ mogą wykonać analogiczne posunięcie swoim pionkiem królewskim, grożąc królowi „czarnych A“. Dla „czarnych A“ wydaje się najodpowiedniejszym otworzyć drogę hetmanowi w kierunku króla „białych B“ lub w stronę zaatakowanych już przez partnera „czarnych B“. Bezwątpienia w myśl zasady współdziałania należy wybrać drugie. Sytuacje teraz mogą być różne.

W a r i a n t 1. Czarne B suną pionkiem królewskim. Białe A mają pomysł mata: oto biorą piona hetmańskiego czarnych B†, spodziewając się, (porozumiewanie się jest niedozwolone), że czarne A w swoim ciągu wezmą hetmana czarnych B†. Wtedy jest **mat**: król czarnych B jest w **podwójnym szachu**, — od obydwu hetmanów przeciwniczych. Ale w międzyczasie mają głos białe B; nie dopuszczą do mata: swym Hetmanem biorą pionka czarnym A†! Czarne A mają posunięcie **wymuszone**: biorą hetmana szachującego ich, czarne B zaś, — będąc w szachu tylko od jednego hetmana, dają z nim radę łatwo. Wynik: atak partnerów A nie dopiął celu. Wniosek: **atak był przedwczesny**.

W a r i a n t 2. Czarne B suną pionkiem z przed lewego gońca. Białe A nie mają możliwości atakować ich, idą na wymiarę gońców z białymi B, co tych ostatnich narazi na przymusowe zajęcie wystawionego na szach pola, czyli na jeszcze jedno nieprodukcyjne posunięcie, a czarne A ten czas wykorzystają dla montowania bazy natarcia. Wniosek: **posunięcie** przez białych B pionkiem królewskim jest **niedogodne**.

Oczywiście wariantów jest wielka liczba. Przytoczyłem dwa które pozwoliły zapoznać z niebezpieczeństwami i błędami pierwszych ciągów.

Reguły charakterystyczne gry.

1. Nie wolno wystawiać na szach prócz swego króla również króla partnera, o ile partner jest zagrożony przez przeciwnika, mającego ruch wcześniejszy.
2. Figury gracza zamatowanego nie biorą udziału w grze, lecz zostają na szachownicy, gdyż:
3. Partnerzy mogą uwalniać się wzajemnie od matów, zasłonę linii działania przeciwniczej figury szachującej nastawionych przez kontrpartnerów, a to przez: ofiarę figury szachującej, lub obronę punktu zagrożonego.

Do szachów poczwórnych powrócimy jeszcze w następnym numerze.

DZIAŁ PARTII

Partie z turnieju w Juracie

Partia Sycylijska Nr. 56.

Lowcki (W-wa) — Steiner (Węgry)

Partia turniejowa z Juraty.

1.	e2—e4	c7—c5
2.	Sg1—f3	d7—d6
3.	d2—d4	c5×d4
4.	S×d4	Sg8—f6
5.	Sb1—c3	e7—e6
6.	Gc1—g5	a7—a6
7.	Hd1—d2	Gf8—e7
8.	0—0—0	b7—b5
9.	Gg5×f6	Ge7×f6
10.	Kc1—b1	0—0
11.	g2—g4	Gc8—b7
12.	f2—f3	Sb8—c6
13.	Sd4—b3	Wa8—c8
14.	h2—h4	H—b6
15.	Sc3—e2	Sc6—e5
16.	Se2—d4	Se5×f3!
17.	Sd4×f3	Gb7×e4

Czarne oddały trzy figury za Hetmana, ale zdobyły też pozycyjną przewagę.

18. Gf1—e2

Białe nie mają nic innego do zagrania.

18.	. . .	Wc8×c2
19.	Hd2—c2	Ge4×c2†
20.	Kb1×c2	Hb6—e3
21.	Wh1—h2	H—e4†
22.	Kc2—d2	H×g4
23.	Kd2—e1	Gf6×b2
24.	Ke1—f2	Hg4—f4
25.	h4—h5	G—f6
26.	h5—h6	g7—g6
27.	Kf2—g1	Wf8—c8
28.	Wd1—f1	Wc8—c2
29.	Kg1—h1	

Słabe posunięcie białych oddające dwie figury za wieży, silniejsze było Ge2—d1 ale partia białych nie byłaby nadal do utrzymania przez armię wolnych pionów.

29. . . . Hf4—e4

30.	Wf1—f2	W×e2
31.	Wf2×e2	H×f3†
32.	K—g1	Gf6—g5
33.	Wh—g2	G×h6
34.	Sb3—d2	G—e3†
35.	Kg1—h1	H—f4

Biały poddaje.

Partia królewsko-indyjska Nr. 57.

Appel (Łódź) — A. Friedman (Łódź)

Turniej w Juracie. — 14 runda.

1.	Sg1—f3	d7—d5
2.	c2—c4	c7—c6
3.	e2—e3	Sg8—f6
4.	Hd1—c2	g7—g6
5.	b2—b3	Gf8—g7
6.	Gc1—b2	Gc8—f5
7.	d'—d3	0—0
8.	Sb1—c3	Sb8—d7
9.	Sf3—d4	e7—e5
10.	S×f5	g6×f5
11.	Gf1—e2	d5—d4
12.	e3×d4	e5×d4
13.	S—b1	Sd7—e5
14.	0—0	Kg8—h8
15.	Sb1—d2	Wf8—g8
16.	S—f3	Sf6—g4
17.	Gb2—c1	S×f3†
18.	G×f3	Sg4—e5
19.	Hc2—d1	H—h4
20.	g2—g3	Gg7—h6
21.	G—g2	Hh4—f6
22.	G×h6	H×h6
23.	H—c1	f5—f4
24.	Wf1—d1	Se5—g4
25.	H×f4	H×h2†
26.	K—f1	Sg4—e3†?

Ofiara S. jest przedwczesna, pewniejsze było c6—c5, 27. We1 lub d2, Wg8—g6 i czarne zdobyłyby silny atak.

27. f2×e3 W×g3

28. H×d4† f7—f6!

29. Wd1—d2

Piona bić na f6† nie można, bo K—g8 grozi W—f8 i białe musiałyby zremisować przez wieczny szach.

29. . . . Wa8—g8

30. Hd4—f6† Wg8—g7

31. Wd2—f2 W×g2

Decydujący błąd który z miejsca przegrwa.

32. H×g7† czarny poddaje.

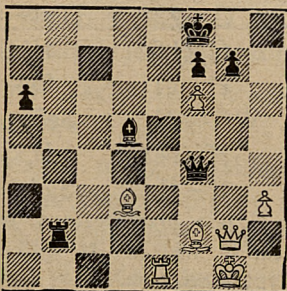
Jeśli K×g7 W×g2† i Hetman stracony a jeżeli wieża×g7 to Wf2×h2 i białe mają więcej więcej.

Partia Sycylijska Nr. 58.

Inż. K. Piltz — E. Gerstenfeld

1. e4 c5, 2. S—f3 S—c6, 3. d4 c5×d4, 4. S×d4 S—f6, 5. S—c3 d6, 6. G—g5 e6, 7. H—d2 a6, 8. G—e2 h6, 9. G—e3 G—e7, 10. h3 H—c7, 11. f4 G—d7, 12. S—b3 Wa—c8, 13. 0—0 0—0, 14. G—f3 b5, 15. a2—a3 Wf—d8, 16. H—f2 W—b8, 17. g4 S—h7, 18. G—e2 Gd7—e8, 19. G—d3 d5, 20. e4×d5 e6×d5, 21. Sb3—d4 Sc6—a5, 22. Wa—d1 b5—b4, 23. a×b4 W×b4, 24. H—f3 S—c4, 25. Ge3—f2 S×b2, 26. Sc3×d5 Wd8×d5 27. Hf3×d5 S×d1, 28. W×d1 S—f6 29. H—a8 G—c5, 30. W—e1 K—f8, 31. c3 W—b2, 32. g4—g5 h×g5, 33. f4×g5 Gc5×d4, 34. c×d4 H—f4, 35.

Pozycja po 37. pos. białych:



H—g2 G—c6, 36. d4—d5 G×d5 37. g5×f6!

37. . . . g7—g6, 38. Gd3×g6! W×f2

39. H×f2 H×f2 40. K×f2 f7×g6

41. W—e7 a6—a5, 42. W—e5 G—b3,

43. W×a5 K—f7, 44. K—g3 K×f6,

45. K—f4 G—e6, 46. h4 G—b3, 47.

W—a6† K—g7, 48. K—g5 G—c2

49. W—a7† K—g8, 50. K—h6 G—d3,

51. W—a5 G—c2, 52. W—g5 K—h8,

53. W—c5 i czarny poddaje.

Silnie grana partia przez Mistrza Piltza.

Partia Angielska Nr. 59.

E. Gerstenfeld — M. Łowcki

1. c4 e5, 2. S—c3 S—c6, 3. Sf3 Sf6 4. d4 e×d4 5. Sf3×d4 G—b4, 6. G—g5 Sc6—e5, 7. H—b3 G×c3 8. H×c3 d7—d6, 9. g3 a6, 10. Gg2 h6, 11. Gd2 0—0, 12. 0—0 W—b8, 13. e4 Gd7, 14. h3 W—e8, 15. Wf—e1 c5, 16. S—f5 G×f5, 17. e4×f5 b5, 18. c4×b5 a6×b5, 19. Gf4 H—c7, 20. Wa—d1 c5—c4, 21. Wel—e3 Wb—d8, 22. g4 Sf6—d7, 23. W—d5 H—b6, 24. G—g3 S—f6, 25. W—d4 Se5—d3 26. We3×e8† W×e8, 27. W×d6 H—a7, 27. b3

Staby ruch, silniejsze było 28. W×f6 g7×f6, 29. H×f6 Kh7. 30. g4—g5 i białe zdobywają silny atak.

27. . . . Sf6—e4! 28. g×e4 W×e4, 29. b×c4 b5×c4, 30. f6

Białe zanadto zlekcewały groźbę Wel† i H—a8 ew. b7.

30. . . . W—e1† 31. K—h2 H—b7

Decydujące.

32. G—f4 H—f3 i białe poddały.

Białe mogły też bezpośrednio zamatować przez 32. H—h1+, 33. K—g3 Wg1† 34. K—h4 W×g4† 35. K×g4 H—g2† (jeśli K—h4 to g5† i mat) 36. G—g3 S×f2† 37. K—h5 H×h3† 38. G—h4, H—g4 mat.

Partia Sycylijska Nr. 60.**Prof. Zawadzki — H. Friedman**

1. e2—e4 c7—c5, 2. Sg1—f3
d7—d6, 3. Sb1—c3 g7—g6, 4. d2—d4
Gf8—g7, 5. d4×c5 Hd8—a5, 6. c5×d6
Gg7×c3† 7. b2×c3 Ha5×c3† 8.
Gc1--d2 H—c5, 9. Gf1—d3 H×d6,
10. 0—0 Hd6—c7, 11. H—e1 Sg8—6,
12. h2—h3 0—0, 13. H—e3 Wf8—d8
14. e4—e5 Sf6—e8, 15. H—h6 Sb8—d7

Słaby ruch prowadzący do szybkiej przegranej ponieważ umożliwia e6 Sg5 i t. d. Koniecznością było f7—f6 i partia była jeszcze do utrzymania.

16. e5—e6 Sd7—f8,

Jeżeli f7×e6, następuje tak samo Sg5 i S×h7.

17. e6×f7† K×f7, 18. S—g5† K—g8
19. S×h7! Wd8×d3, 20. H×f8†!
K×h7, 21. H—h6† K—g8, 22. H×g6†
Se8—g7, 23. Gd2—h6 e7—e5, 24.
Gh6×g7 Hc7×g7, 25. H×g7† K×g7
26. c2×d3 Gc8—f5, 27. Wf1—e1
Kg7—f6, 28. Wa1—b1 b7—b6, 29.
Wb1—b5 Gf5×d3, 30. Wb5×e5
Gd3—c4, 31. a2—a3 Wa8—d8, 31.
We5—e3 b6—b5, 32. W—f3† Kf6—g6
33. We1—e4 Wd8—d1† 34. K—h2
Wd1—d6, 35. We4—g4† K—h7,
36. Wf3—g3 i czarny poddaje.

Bardzo ładnie rozegrana partia przez Mistrza Prof. Zawadzkiego.

Stulecie urodzin Pawła Morphy'ego

Żaden szachista nie porwał w takim stopniu umysłów całego świata szachowego, jak Paweł Morphy. Był on pochodzenia hiszpańskiego i francuskiego. Urodził się 22. czerwca 1837 w New Orleans (Stany Zjedn.), gdzie ojciec jego był sędzią. Jako 13-letni chłopiec osiągnął już sławę bijąc w krótkim meczu J. Löwenthala, jednego z najlepszych podówczas mistrzów światowych. Mając lat 20 mówił płynnie czterema językami, był pierwszorzędny prawnikiem, a przy tym skonsolidował swe umiejętności szachowe, stając się jednym z prowadzących mistrzów swej epoki. W pierwszym amerykańskim kongresie szachowym odniósł sukces tak ogromny, że mówiono, iż drobnostką dla niego jest dać for piona i ruch każdemu członkowi Nowojorskiego klubu szachowego.

Wkrótce potem udał się do Europy głównie w celu rozegrania meczu ze Stauntonem. Lecz jakkolwiek spotkał się z wszystkimi innymi wielkościami europejskimi, — meczu ze Stauntonem nie mógł uzyskać. Dziwnym wydaje się teraz — po wielu latach, że Staunton stracił w oczach świata znaczenie więcej unikaniem meczu z Morphyem, niż gdyby był poniósł najdotkliwszą porażkę. Prawdopodobnie przekonany był o wyższości Morphyego; zasiadając więc do gry z poczuciem własnej niższości, miał słabe szanse, gdyby nawet dorównywał w sile gry Morphyemu. Z porównania partii granych przez obu wynika jednak, że Morphy rzeczywiście przewyższał Stauntona. — Hanwitz odnosił się do Morphyego podobnie jak Staunton. Natomiast Anderssen i inni mistrzowie mieli wielkie uszanowanie przed nim, zaś w ojczyźnie swej zazywał od początku należnego znaczenia, przy czym do najgorętszych wielbicieli należał jego największy rywal Paulsen.

Rok 1869 był końcem jego kariery szachowej i początkiem choroby. Pozostałych 15 lat życia spędził w smutnym zaciszu. Zuckertort i Steinitz odwiedzili go, ale Morphy nawet mówić nie chciał o szachach. Umarł w roku 1884. Geniusz Morphyego ukazuje się w całej pełni w przepięknych jego partiach. Wyprzedził on o 20 lat swą epokę będąc twórcą zasady, że nie można atakować bez równoczesnego systematycznego rozwoju swych figur. Co teraz wydaje się zupełnie naturalnym i prymitywnym warunkiem dobrej gry, było wtedy wielkim odkryciem.

„Chess”

Międzynarodowy turniej szachowy w Kemeru

Mistrzowski turniej międzynarod. w Kemeru, w którym brało udział 18 najwybitniejszych mistrzów światowych, zakończył się niespodziankami. Pierwszą niespodzianką był łotewski mistrz Petrow który po raz pierwszy uzyskał czołowe miejsce w takim mistrzowskim turnieju wykazując światową klasę, drugą niespodzianką sprawił mistrz Ameryki Rzeszewski, który znajdował się w nadzwyczajnej formie. Prowadził w tabeli od I-ej do przedostatniej rundy. W ostatniej rundzie spotkali się Rzeszewski — Böök (Finlandia), partia ta zakończyła się niespodziewaną porażką Rzeszewskiego. Porażka ta zadecydowała o trzy miejsca. I., II. i III-cią nagrodą podzielili się Rzeszewski, Petrow i Flohr uzyskując po 12 punktów, dalsze wyniki podane w wiadomościach ze świata.

Poniżej podajemy kilka najpiękniejszych partii z tego turnieju:

Partia Nr. 61.

Apschenek — Dr. Tartakower

(Łotwa)

(Polska)

1. d2—d4 Sg8—f6, 2. Sg1—f3 d7—d6, 3. b2—b3 Gc8—g4, 4. Gc1—b2 Sb8—d7, 5. e2—e3 g7—g6, 6. Gf1—e2 Gf8—g7, 7. Sb1—d2 c7—c6, 8. 0—0 0—0, 9. h2—h3 Gg4×f3, 10. Sd2×f3 Hd8—c7, 11. c2—c4 Wa8—d8, 12. Hd1—c2 e7—e5, 13. Sf3—d2 e5×d4, 14. e3×d4 d6—d5, 15. Ge2—f3 Sd7—b6, 16. c4—c5 Sb6—d7, 17. b3—b4 Wf8—e8 18. Wf1—e1 Sd7—f8, 19. g2—g3 We8×e1† 20. Wa1×e1 Wd8—e8, 21. Wel×e8 Sf6×e8, 22. h3—h4 Hc7—e7, 23. Kg1—f1 Sf8—e6, 24. Hc2—d3 f7—f5, 25. b4—b5 Se8—c7, 26. b5×c6 b7×c6, 27. Sd2—b3 f5—f4 28. Kf1—g2

Staby ruch.

28. . . . f4×g3, 29. f2×g3 He7×h4

Nastąpił łowczy pojedynek na pionki i Mistrz Tartakower wykazał wielkie zdolności łowieckie na szachownicy, zasługując na przydomek jako „wielki łowczy pionów“.

30. Hd3×g6 Hh4×d4, 31. Hg6×e6† Sc7×e6, 32. Gb2×d4 Se6×d4, 33. Gf3—g4 Kg8—f7, 34. Gg4—d7 Kf7—e7 35. Sb3×d4 Ke7×d7, po kilku ruchach białe poddały.

Partia obrona Aljechina Nr. 62.

Dr. Aliechin — Rzeszewski

1.	e2—e4	Sg8—f6
2.	e4—e5	Sf6—d5
3.	d2—d4	d7—d6
4.	Sg1—f3	Gc8—g4
5.	c2—c4	Sd5—b6
6.	Gf1—e2	d6×e5
7.	S×e5	g×e2
8.	Hd1×e2	Hd8×d4

Ryzykowne posunięcie dające białym silny atak.

9.	0—0	Sb8—d7
10.	Se×d7	S×d7

Silniejsze było bić d7 Hetmanem.

11.	Sb1—c3	c7—c6
12.	Gc1—e3	H—e5
13.	Wa1—d1	e7—e6
14.	He2—f3!	0—0—0

Czarne dobrowolnie oddały piona a7, aby chwilowo zabezpieczyć Króla przed atakiem białych.

15.	Ge3×a7	H—a5
16.	Ga7—d4	Ha5—f5

Jedynie aby obronić słaby punkt f7.

17. H—g3

Silne też było bić H f5 e6×f5, Wf1—e1 z pozycyjną przewagą w końcówce.

17.	. . .	e6—e5
18.	Gd4—e3	Gf8—b4
19.	Sc3—a4	G—a5

20. f2—f4 G—c7
 21. b2—b3 f7—f6
 22. f4×e5 H—e6

Lepiej było H—h5 i czarne uzyskiwałyby równą grę.

23. h2—h3 Wh—g8
 24. Ge3—d4 S×e5

Posunięcie czarnych daje białym możliwość silnego ataku. Konieczne było 24. f6×e5.

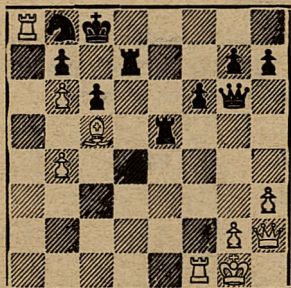
25. H—c3! Se5—d7
 26. c4—c5 Wg—e8
 27. b3—b4 Sd7—b8
 28. Sa4—b6† G×b6
 29. c5×b6 H×a2
 30. Hc3—g3! Wd8—d7
 31. G—c5

Można też było bić Gf6 z groźbą W×d7 i H d7† i c7 mat.

31. . . . Ha2—f7
 32. Wd1—a1 H—g6
 33. H—h2 W—e5
 34. Wa1—a8 Wd7—d2?

Czarne przeoczyły wspaniałą kombinację białych.

Pozycja po 34 pos. białych



35. We8×b8†! K×b8
 36. Hh2×e5† i czarny poddaje.

Partia Nr. 63.

Reilstab — Petrow

6 runda. — 22 VI. 1937.

1. d2—d4 d7—d5, 2. Sg1—f3 c7—c5, 3. e2—e3 Sg8—f6, 4. Gf1—d3 g7—g6, 5. Sb1—d2 Sb8—d7, 6. b2—b3 Gf8—g7, 7. Gc1—b2 0—0, 8. h2—h3 c5×d4, 9. e3×d4 Sf6—h5, 10. g2—g3

- Hd8—c7, 11. Hd1—e2 Sd7—c5! 12. Sf3—e5 Sc5×d3† 13. Se5×d3 Gc8—f5 14. Wa1—c1 Wa8—c8, 15. He2—e3 Hc7—d6, 16. c2—c3 Wf8—e8 17. f2—f4

Białe są zmuszone osłabić sobie pozycję.

17. . . . g6—g5, 18. 0—0 g5×f4, 19. Sd3×f4 Gg7—h6, 20. He3—f3 Sh5×f4, 21. g3×f4 Kg8—h8 22. Wf1—f2 We8—g8† 23. Kg1—h2 Wg8—g6, 24. c3—c4 Wc8—g8, 25. c4×d5 Gh6×f4† 26. Hf3×f4 Wg6—g3, białe poddały.

Partia Królewsko-indyjska Nr. 64.

Feigin — Mikenas

Turniej w Kemeru — VII. runda 23 VI. 1937.

1. d2—d4 Sg8—f6, 2. c2—c4 g7—g6, 3. Sb1—c3 d7—d5, 4. Hd1—b3 c7—c6, 5. Gc1—g5 d5×c4, 6. H×c4 Gc8—e6, 7. Hc4—d3 Sf6—d5, 8. Sg1—f3 Hd8—a5, 9. g2—g3 Sd5—b4, 10. Hd3—d2 Ge6—b3, 11. Wa1—c1 Sb4×a2, 12. W—a1 Ha5—f5, 13. g3—g4 Hf5—e6, 14. d4—d5 Gb3×d5, 15. Sc3×d c6×d5, 16. Wa1×a2 Sb8—c6, 17. h2—h3 He6—e4, 18. Wa2—a1 f7—f6, 19. G—h6 Sc6—b4, 20. Wa1—c1 Gf8×h6, 21. Hd2×h6 Sb4—d3† 22. Kc1—d1 Sd3—f2† 23. Kd1—e1 Sf2—d3,† 24. Ke1—d1 He4—a4†, 25. Kd1—d2 Sd2×c1, 26. Kd2×c1 Wa8—c8†, 27. Kc1—d2

Jeżeli K—b1, następuje H—e1† K—a2 Hc2† Ka1 i Wc5 lub c4 i wygrywa.

27. . . . Ha4—b4† 28. Kd2—e3 Hc5† 29. Ke3—f4 H—f2, biały poddaje.

Efektowna partia litewskiego mistrza.

Partia Gambit Hetmański Nr. 65.

Landau — Feigin

Turniej w Kemeru — VIII. runda 24 VI. 1937.

1. d2—d4 d7—d5, 2. c2—c4 c7—c6

3. Sg1-f3 Sg8-f6, 4. e2-e3 e7-e6,
5. Sb1-c3 Sb8-d7, 6. Gf1-d3
Gf8-e7, 7. 0-0 0-0, 8. b2-b3
b7-b6, 9. Gc1-b2 Gc8-b7, 10.
Hd1-e2 Wa8-c8, 11. Wa1-d1
Hd8-c7, 12. Sf3-e5 Sd7×e5, 13.
d4×e5 Sf6-d7, 14. f2-f4 Wf8-d8,
15. Wf1-f3 Sd7-f8, 16. Wf3-h3
f7-f5, 17. e5×f6 Ge7×f6, 18. c4×d5
e6×d5, 19. He2-c2! h7-h6, 20.
Gd3-f5 Wc8-a8, 21. Sc3×d5!

Piękna i głęboka kombinacja, cbliczona na dłuższą metę.

21. . . . Wd8×d5, 22. Gb2×f6
Wd5×d1† 23. Hc2×d1 Hc7-f7

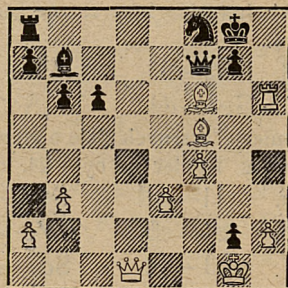
Jeżeli 23. g7×f6, następuje 24. Wh3-g3†
K-h8, 25. H-h5 S-h7, 26. H×h6 W-g8,
27. Wh3 W-g7. 28. H×f6 K-g8, 29. G-e6†
i wygrywa.

24. Wh3×h6

Piękne posunięcie g×h6 następn. H-g4†
Sg6 G-e6 wygrywające a jeżeli g×f6 to
H-g4† H-g7, G-e6† S×e6, H×e6† K-f8

W×f6 i białe mają lekką wygraną końcówkę.

Pozycja po 24 pos. białych:



24. . . . Gb7-c8, 25. G×c8 g7×h6,

26. H-g4† K-h7

Nie można grać H-g6 przez G-e6†
Kh7 i Gf5.

27. G-d4 H-g8

Na c5 następn. G-f5† S-g6 G×g6†
H×g6, H-d7† K-g8, H-d† Kh7, Hb7† i
wieża a8 stracona.

28. G-f5† S-g6, 29. h2-h4 c6-c5,

30. G-e5 czarny poddaje.

Turniej międzynarodowy o mistrzostwo Jugosławii w Rogaskiej Slatinie

Partia Hetmańsko-indyjska Nr. 66.

M. Najdorf — Vukovic

10 runda. — 25 VI. 1937.

1.	d2-d4	Sg8-f6
2.	Sg1-f3	b7-b6
3.	c2-c4	G-b7
4.	g2-g3	e7-e6
5.	G-g2	G-e7
6.	0-0	0-0
7.	b2-b3	d7-d6
8.	G-b2	Sb-d7
9.	H-c2	G-e4
10.	H-c1	G-b7
11.	Wf1-d1	H-c8
12.	H-e3	S-g4
13.	H-d2	f7-f5
14.	S-c3	Sd7-f6
15.	h2-h3	S×f2

Ofiara niezasadniona, o wiele silniej
było 15. Sg4-h6 a następnie Kh8, Sf7 i g5
czarne miałyby silną pozycję.

16. K×f2 S-e4†

17. S×e4 f5×e4

18. H-e3 H-e8

19. K-g1 e4×f3

20. e2×f3 e6-e5

21. d4×e5 d6×e5

22. H×e5 G-c5†

Silniejsze było H-f7 z groźbą We8 i t.d.

23. K-h2 H×e5

24. G×e5 Wa-e8

25. f3-f4 W×e5

26. f4×e5 W-f2

27. Wd1-d8† G-f8

Na Kf7, W-f1. następuje [wymiana wież
i białe mając kwalitety i piona więcej łatwo
wygrywają

28. W-g1 czarny poddaje.

Partia gambit Hetmański Nr. 67.**Sämisch — Bröder**

Turniej w Rogaskiej Slatinie — 12 runda.

- | | | |
|-----|--------|--------|
| 1. | d2—d4 | Sg8—f6 |
| 2. | c2—c4 | e7—e6 |
| 3. | Sb1—c3 | d7—d5 |
| 4. | Gc1—g5 | Gf8—e7 |
| 5. | e2 e3 | Sb8—d7 |
| 6. | Wa1—c1 | 0—0 |
| 7. | Sg1—f3 | c7—c6 |
| 8. | G—d3 | d5×c4 |
| 9. | G×c4 | Sf6—d5 |
| 10. | Gg5—f4 | S×f4 |
| 11. | e3×f4 | Sd7—b6 |
| 12. | Gc4—b3 | S—d5 |
| 13. | g2—g3 | Sd5×c3 |
| 14. | b2×c3 | b7—b6 |
| 15. | 0—0 | c6—c5 |
| 16. | d4—d5 | Gc8—b7 |

Decydujący błąd który powoduje utratę piona e6. Czarne miały jakieś złudzenia. Silniejsze było c5—c4 G×c4 Gc8—b7 i następnie e6×d5.

- | | | |
|-----|---------|--------|
| 17. | d5×e6! | H×d1 |
| 18. | e6×f7†! | Wf8×f7 |

Czarne przeoczyły że G×f7† K×f7, następuje Se5† i W×Hd1. Konieczne było po 18. e6×f7† K—h8, G×d1 G—f6 i następnie W×f7.

- | | | |
|-----|--------|-----------------|
| 19. | G×f7† | K—f8 |
| 20. | Wfi×d1 | Gb7×f3 |
| 22. | Gf7—d5 | czarny poddaje. |

Partia Hiszpańska Nr. 68.**Dr. Trifunowicz — Kosticz**

Turniej w Rogaskiej Slatinie — 11 runda.

- | | | |
|----|---------|--------|
| 1. | e2—e4 | e7—e5 |
| 2. | Sg1—f3 | Sb8—c6 |
| 3. | Gf1—b5 | f7—f5 |
| 4. | Sb1—c3 | f5×e4 |
| 5. | S×e4 | Gf8—e7 |
| 6. | d2—d4 | e5×d4 |
| 7. | 0—0 | Sg8—f6 |
| 8. | Se4×f6† | Ge7×f6 |

- | | | |
|----|-------|--------|
| 9. | W—e1† | Sc6—e7 |
|----|-------|--------|

Lepiej było K odejść na f8.

- | | | |
|-----|---------|--------|
| 10. | Sf3—g5 | 0—0 |
| 11. | Sg5×h7! | K×h7 |
| 12. | H—h5† | K—g8 |
| 13. | G—d3 | Wf8—e8 |

Jeśli 13. g7—g6, Gd3×g6 S×g6, 15. H×g6† G—g7, 16 G—h6 W—f7, G×g7 i wygrywa.

- | | | |
|-----|--------|--------|
| 14. | g2—g4! | d7—d6 |
| 15. | g4—g5! | Gf6—e5 |
| 16. | G—h7†! | K—f8 |
| 17. | H—f3† | Se7—f5 |
| 18. | G×f5 | K—g8 |
| 19. | G—d2 | g7—g6 |

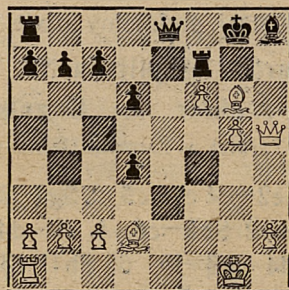
Wymiana Giermka przez ×f5 jest niekorzystna dla czarnego, ponieważ wisi figura przez f2—f4 oraz grozi g5—g6.

- | | | |
|-----|--------|--------|
| 20. | G×g6 | We8—e7 |
| 21. | H—h5 | G—d7 |
| 22. | f2—f4 | G—h8 |
| 23. | f4—f5 | G—e8 |
| 24. | f5—f6! | W—f7 |
| 25. | W×e8†! | |

Subtelnie zagrane.

- | | | |
|-----|--|------|
| 25. | | H×e8 |
|-----|--|------|

Pozycja po 25. pos. czarnych



- | | | |
|-----|-----------|--------|
| 26. | Wa1—e1 | He7—d7 |
| 27. | G×f7†! | H×f7 |
| 28. | g5—g6! | H×f6 |
| 29. | H—h7† | K—f8 |
| 30. | G—h6† | G—g7 |
| 31. | H—h8 mat. | |

Piękna partia po mistrzowsku rozegrana przez Mistrza Dra Trifunowicza.

Partia Hetmańsko-indyjska Nr. 69.**Pirc — Matwejew**

10 runda. — 25 VI. 1937.

- | | |
|-----------|--------|
| 1. Sg1—f3 | Sg8—f6 |
| 2. d2—d4 | b7—b6 |
| 3. c2—c4 | G—b7 |
| 4. g2—g3 | e7—e5 |

Ryzykowne posunięcie czarne ofiarują p. d4 dla ataku.

- | | |
|-----------|------|
| 5. d4×e5 | S—g4 |
| 6. Gf1—g2 | |

Bronić tego posunięcia jest ciężko, jeżeli 7. Hd1—d4 następuje h7—h5 i grozi G—c5, na e2—e3 Sb8—c6 i t. d.

- | | |
|------------|---------|
| 6. . . . | Sg4×e5 |
| 7. Sb1—d2 | Se5×f3† |
| 8. Sd2×f3 | Gf8—b4† |
| 9. Gc1—d2 | H—e7 |
| 10. 0—0 | G×d2 |
| 11. H×d2 | 0—0 |
| 12. Wf1—e1 | Gb7—e4 |
| 13. G—h3! | d7—d6 |

- | | |
|------------|--------|
| 14. Sf3—h4 | S—c6 |
| 15. f2—f3 | G—g6 |
| 16. Wa1—d1 | H—f6 |
| 17. e2—e4 | Sc6—e5 |
| 18. Hd2—c3 | G—h5 |
| 19. f3—f4 | |

Wygrywające posunięcie, jeżeli 19. W—f1 następuje g7—g5, 20. S—f5 S×f3† 21. W×f3 H×c3, 22. Wf3×c3 i G×Wd1 i czarny wygrywa.

- | | |
|-----------------------------|--------|
| 19. . . . | G×d1 |
| 20. f4×e5 | d6×e5 |
| 21. We1×d1 | Wa—d8 |
| 22. Gh3—d7 | g7—g6 |
| 23. Hc3—a3 | a7—a5 |
| 24. Sh4—g2 | Hf6—g5 |
| 15. h2—h4 | H—h5 |
| 26. g3—g4 | H—h6 |
| 27. c4—c5 | f7—f5 |
| 28. c5×b6 | c7×b6 |
| 29. Ha3—e7 i czarny poddał. | |

Na Hg7 następuje G—e6† K—h8 i H×d8 i wygrywa.

Partie z turnieju w Żarowie (Niemcy)

W Żarowie (Niemcy) odbył się turniej międzynarodowy w którym uczestniczył z Polski Makarczyk.

Poniżej podajemy dwie partie z turnieju:

Partia Sycylijska Nr. 70.**Richter — Engels**

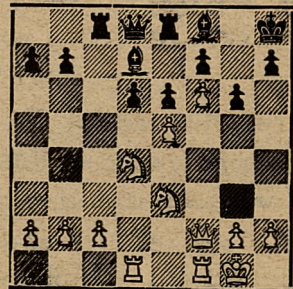
Turniej w Żarowie (Niemcy)

- | |
|----------------------------------|
| 1. e2—e4 c7—c5, 2. Sg1—f3 d7—d6 |
| 3. Gf1—e2 Sb8—c6, 4. d2—d4 c5×d4 |
| 5. S×d4 Sg8—f6, 6. Sb1—c3 g7—g6, |
| 7. 0—0 Gf8—g7, 8. Gc1—e3 0—0, 9. |
| Hd1—d2 Sf6—g4, 10. G×g4 Gc8×g4 |
| 11. f2—f4 G—d7, 12. Wa1—d1 Wa—c8 |
| 13. Hd2—f2 Sc6—a5, 14. f4—f5 |
| Sa5—c4, 15. Se3—d5 Sc4×e3, 16. |
| H×e3 Wf8—e8, 17. He3—f2 e7—e6, |
| 18. Sd5—e3 Kg8—h8, 19. f5—f6 |

Czarne nie powinny były dopuścić do posunięcia f6, należało ×f5.

19. . . . G—f8, 20. e4—e5! d6×e5

Pozycja po 20 pos. białych:



- | |
|----------------------------------|
| 21. S—f3 H—c7, 22. Sf3—g5 Kh8—g8 |
| 23. Sg5×h7! K×h7, 24. H—h4† K—g8 |
| 25. W—f3 Gf8—g7, 26. Wf3—h3 |
| Kg8—f8, 27. H—h8† G×h8, 28. |
| W×h8 mat. |

Efektowna partia Mistrza Richtera.

Partia Szkocka Nr. 71.**Dr. Dührsen — Bogoljubow**

Turniej w Żarowie (Niemcy)

1.	d2—d4	Sb8—c6
2.	e2—e4	e7—e5
3.	Sg1—f3	e5×d4
4.	Sf3×d4	Gf8—c5
5.	Sd4×c6	Hd8—f6
6.	Hd1—e2	b7×c6
7.	g2—g3	Sg8—e7

Silne też było Gc8—a6, H—d2, H—f3
W—g1, H×e4† i t. d.

8.	Sb1—d2	Se7—g6
9.	Gf1—g2	Gc8—a6
10.	c2—c4	0—0
11.	0—0	Wa8—e8

12.	Wa1—b1	d7—d5
13.	b2—b4	Gc5—d4
14.	b4—b5	c6×b5
15.	c4×5	Ga6—b7
16.	Gc1—a3	d5×e4

Silne posunięcie grozi e4—e3.

17.	Ga3×f8	e4—e3!
18.	Gg2×b7	e3×f2
19.	He2×f2	K×f8
20.	Kg1—g2	G×f2
21.	Wf1×f2	Hf6—e6
22.	Sd2—f3	Sg6—f4†
23.	Kg2—h1	He6—b6
24.	Wf2—f1	Hb6×b7
25.	g3×f4	We8—e4

Biały poddaje. Mistrzowska partia
M. Bogoljubowa.

Z turnieju o mistrzostwo świata dla Pań

Na Semmeringu odbył się mecz o mistrzostwo świata dla Pań, między Vera Menszik czeszką z pochodzenia, (dotychczas niepokonaną przez żadną kobietę) a młodą utalentowaną wiedeńką Sonją Graf. Wiedeńska jak widać z partii gra zupełnie poprawnie, ale nie posiada jeszcze rutyny turniejowej. Dotychczasowy wynik meczu po 14 partiach brzmi 10¹/₂—3¹/₂ dla Very Menszik. Menszikowa góruje nad przeciwniczką nie tylko rutyną ale posiada też rozwinięty zmysł kombinacyjny, jak wynika z poniżej podanej partii, która jest najpiękniejszą partią meczu.

Partia Gambit Hetmański Nr. 72.

Grana w 14-tej rundzie meczu na Semmeringu.

Vera Menszik — Sonia Graf

1.	c2—c4	e7—e6
2.	Sb1—c3	d7—d5
3.	d2—d4	Sg8—f6
4.	Sg1—f3	Sb8—d7
5.	e2—e3	c7—c6
6.	Gf1—d3	Gf8—e7
7.	0—0	0—0
8.	e3—e4!	d5×e4
9.	Sc3×e4	Sf6×e4
10.	Gd3×e4	Sd7—f6
11.	Ge4—c2	c6—c5
12.	d4×c5	H—a5

tempo przez Gd2 lepiej było Hc7 a na b4 a5 i t. d.

13.	Gc1—e3	G×c5
14.	G—d2	

Białe zdobywają tempo, zyskując dla giermka diagonalii c3.

14.	. . .	H—c7
15.	G—c3	Gc5—e7
16.	H—e2	b7—b6
17.	Sf3—g5	

Jeżeli 17. Gc3×f6 Gc7×f6, 18. He2—e4 g7—g6. 19. H×a8 g×b7, 20. H×a7 Wa8 i białe tracą Hetmana.

17.	. . .	g7—g6
18.	He2—f3!	Gc8—b7
19.	H—h3	h7—h5

Jedynie na 19. S—h5 następn. 20. H×h5

Słaby ruch, czarna tracą niepotrzebnie nig6×h5 i G matuje na h7.

20. Wa—d1 Sf6—g4?

Koniecznością było Wa—d8.

21. Wd1—d7! i czarne poddały.

Piękne i mistrzowskie posunięcie, jeżeli Hxd7 następuje Hh3xh5 z groźbą h7 lub h8 mat i czarne są bezbronne, na Sf6 następuje gxh6 i mat nie do obrony, ewentualnie utrata trzech figur za wieży, przez Hc7xh2† Hxh2, Sxh2, Wxe7, Sxf1, Wxb7 i Sf1 jest też stracony.

Partia Pionem hetmańskim Nr. 55.

Stahlberg — Szpiro

Turniej w Juracie.

1. d2—d4 d7—d5, 2. e2—e3 Sg8—f6, 3. c2—c3 Sb8—d7, 4. f2—f4 g7—g6, 5. Sb1—d2 Sf6—e4, 6. Sxe4 d5xe4, 7. Sg1—h3 Sd7—f6, 8. Sh3—f2 h7—h5, 9. Hd1—c2 Gc8—f5, 10. g2—g3 h5—h4, 11. G—g2 e7—e6, 12.

Sxe4 Sxe4, 13. Gxe4 h4xg3, 14. Gxf5 g6xf5, 15. H—g2 Wxh2, 16. Wxh2 g3xh2, 17. Hxh2 H—d5, 18. H—h5 0—0—0,

Czarne: ofiarują piona f7, aby mieć wieży w ataku.

19. Hxf7

Białe nie mają dobrego posunięcia, wieża i giermek są całkiem zablokowane.

19. . . . Gf8—e7

Czarne grają konsekwentnie, ofiarują figurę aby wprowadzić wieży do ataku.

20. Hxe7

Białe nie mają już wyjścia muszą bić dalej jeżeli 20. H—g7 następuje 20. H—h1† Król dowolnie Wd8—h8 i wygrywa.

20. . . . W—h8, 21. Ke1—d1 H—e4,

22. G—d2 W—h1† 23. K—e2 W—h2†

25. K—d1 b7—b6, 25. W—c1 K—b7,

Biały poddaje.

Nasz I. Turniej Korespondencyjny

I-sza grupa została zestawiona w następującym składzie: Ignacy Dąbrowski Pałęsnica, Malanowski Kazimierz Sambor, Adolf Pariser Baranowicze, Dr. W. S. Urbański Pionki w. Kieleckie, Br. Zając Przemyśl, i A. Szymański Łańcut. Prosimy uprzejmie uczestników I szej grupy skomunikować się z kier. Turnieju Koresp. który udzieli wszelkie wyjaśnienia dotyczące turnieju. adres: **Sergjusz Czerniaków poczta Potoczek**. II-ga grupa podana będzie w następnym numerze.

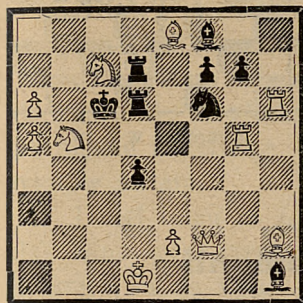
Wpłacając regularnie prenumeratę
zapewniaś stałe ukazywanie się
„Przeglądu Szachowego“

DZIAŁ ZADAŃ

Redaguje S. L.

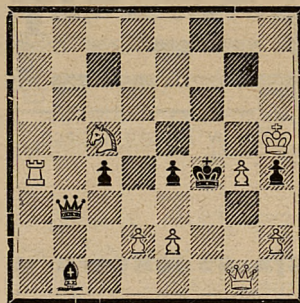
Zadania rumuńskich kompozytorów

67. **Izabella Keller**, Timisoara
(5 nagr. „Rev. Rom. de Sah“ 1934.)



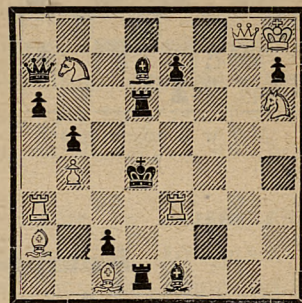
Mat w 2 posunięciach.

68. **C. G. Gavrilov**, Ismail
(2 p. konk. temat. „Die Schwalbe“ 1932.)



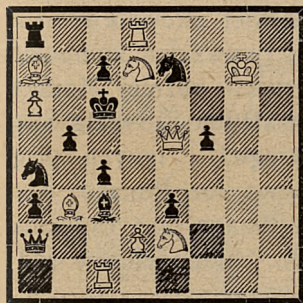
Mat w 2 posunięciach.

69. **A. F. Janovcic**, Soroki
(1. nagr. „Rev. Romana de Sah“ 1933.)



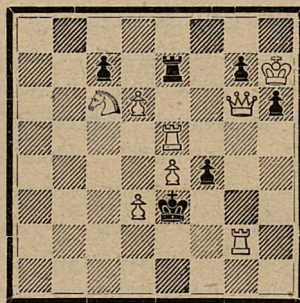
Mat w 2 posunięciach.

70. **Dr. O. Costachel**, Jassy
(2 nagr. „Rev. Romana de Sah“ 1936.)



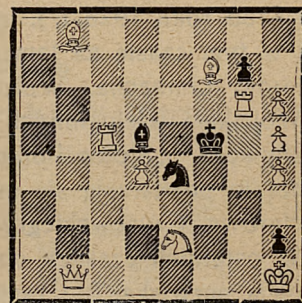
Mat w 2 posunięciach.

71. **Dr. Fr. Rduch** Czerniowce
(3. nagr. „Arbeidermagasinet“ 1936.)



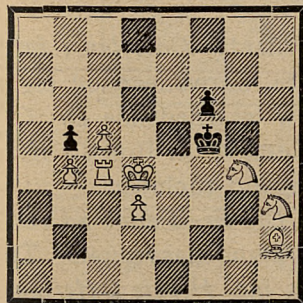
Mat w 3 posunięciach.

72. **S. Herland**, Bukareszt
(1 nagr. N. Leipz. Ztg. II. 1931.)



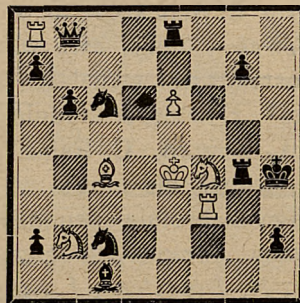
Samomat w 4 posunięciach.

73. **V. Onitiu i J. Schlarko**
(1 nagr. „Rev. Romana de Sah“ 1934.)



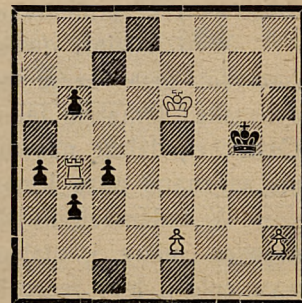
Mat pomocniczy w 3 pos. (Czarne zacz.)

74. **Paul Leibovici**, Jassy
(Rev. Romano de Sah 1935.)

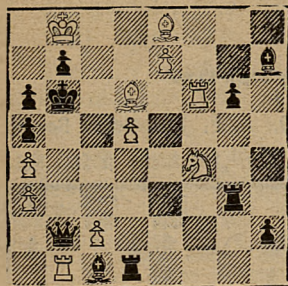


Białe zaczynają i remisują.

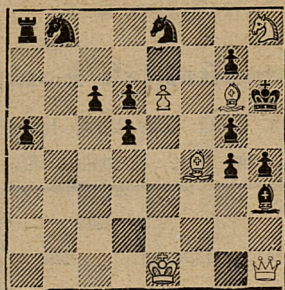
75. **Inż. P. Farago**, Bukareszt
(1 nagr. „Monachium“ 1936.)



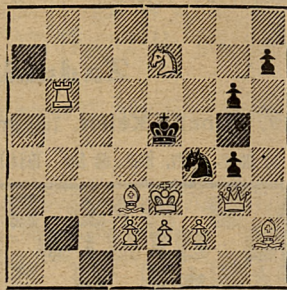
Białe zaczynają i remisują.

76. Fr. Kutschera, W-wa
(Oryginalne)

Mat w 2 posunięciach

77. H. Salzman, W-wa
(I. wzm. zaszc. „Norsk Sjakkblad“ 1935)

Mat w 3 posunięciach.

78. R. Svoboda, Praga
(Oryginalne)

Samomat w 3 pos.

S. LIMBACH

Kompozycja szachowa w Rumunii

Z okazji pobytu J.K.M. Karola II. na ziemi polskiej wzmogło się zainteresowanie Rumunią i jej życiem kulturalnym, to też sądzę że ten krótki szkic o rumuńskich kompozytorach jest na czasie i zainteresuje Czytelników.

Przed przejściem do omówienia działalności kompozytorów rumuńskich należy zaznaczyć, że współpraca polskich i rumuńskich kompozytorów datuje się od roku 1926 t. j. od drugiego roku istnienia rumuńskiej „Revista de Sah“ i w tym czasie na łamach tejże znajdujemy prace trójki lwowskich kompozytorów Limbacha, Wolańskiego i Wróbla, następnie nieco później Horaka, Wójcika i wielu innych, zaś na łamach „Szachów“ a następnie „Świata Szachowego“ „Słowa Polskiego“ „Dz. Lud.“ „Dnia Polskiego“ i innych pism często powtarzają się nazwiska A. F. Janovcica, Gavrilowa, Dr. Rducha, Kluciarowa, Czyżewskiego, rzadziej W. Paule'go i J. A. Schiffmana oraz Cofmana. W ostatnich czasach obok wyżej wymienionych polskich kompozytorów widnieją nazwiska T. Czarnieckiego, Grzankowskiego, Ruska i innych.

Przechodząc do omówienia zacznę od przedstawicielki płci pięknej p. *Izabelli Keller* która wykazuje dużą werwę i nieprzeciętny talent, dość zaznaczyć że w międzyn. konk. Rev. Rom. de Sah na temat Janovcica zdobyła aż trzy wyróżnienia, co się rzadko zdarza na konkursach. Jedną z jej prac wyróżnioną prezentujemy naszym Czytelnikom (nr. 67).

W dziedzinie *dwuchodówek* widnieją dwa wielkie talenty; *Gavrilov* i inż. *Janovcic* przy czym ten ostatni jest wynalazcą tematu, nazwanego od jego nazwiska „tematem Janovcica“. Dzielnie sekunduje im, w tej dziedzinie *Dr. O. Costachel*, dalsze nazwiska L. Bograd, C. Raina, N. Cernov, A. Brück i inni nie są znane poza Rumunią, jednak nie można im odmówić zdolności.

W zadaniach trójchodowych króluje niepodzielnie *Dr. Fr. Rduch* z *Czerńowiec* znany i utalentowany kompozytor zadań w stylu klasycznym. Tu wymienić należy jeszcze *Dr. N. Brody'ego*, *I. Schlarke*, inż. *Heskię* i *Herlanda* z Bukaresztu.

Wybitnymi przedstawicielami w dziedzinie *samomatów i zadań ekscen-trycznych* są: *V. Onitui, S. Herland, S. Thau, P. Leibovici, I. Ohman* z tych Onitui i Herland o wysokiej skali talentu poszczycić się mogą wielką ilością nagród. Dr. Lazarus i C. Seneca nie kończą jeszcze tej listy, ale brak miejsca nie pozwala na szersze omówienie, jak bym tego pragnął, wspomnę jeszcze o *R. Cofmanie* wybitnym talencie w 2 i 3-chodowych zadaniach, ale obecnie Rumunia straciła go na rzecz Rosji, gdzie stale przebywa.

Dział końcówek reprezentuje *Inż. P. Fargo* który zwrócił na siebie uwagę na konkursie olimpijskim w Monachium zdobywając I. nagrodę (nr. 75).

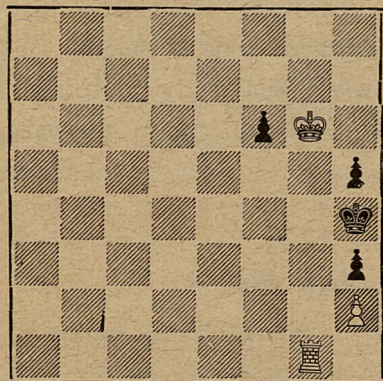
Jednym z największych kompozytorów rumuńskich był zmarły przed kilku laty *W. Pauly* którego zadania a zwłaszcza samomaty były niezrównanie piękne i głębokie, że słusznie został zaliczony do największych kompozytorów świata.

Drugi tytan to *J. A. Schiffmann* zmarły przedwcześnie (w 27 roku życia) zdobywca szeregu pierwszych nagród na międzynarod. konkursach. Również młodo zmarł *H. Gininger*, świetnie zapowiadający się kompozytor końcówek. Z pracami Paule'go, Schiffmanna i Giningera przy najbliższej sposobności zaznajomimy naszych Czytelników. Dziś zamieszczamy 9 zadań charakteryzujących twórczość rumuńskich kompozytorów.

Z A D A N I A

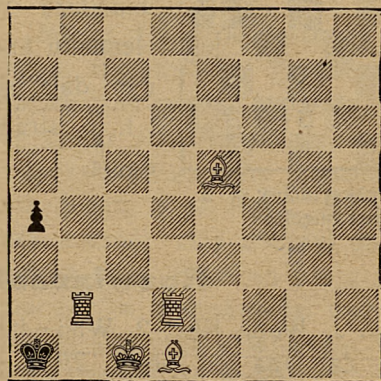
poświęcone rumuńskim kompozytorom

79. M. Wójcik (Radziechów)
(Oryginalne)



Mat w 4 posunięciach

80. S. Limbach (Boryslaw)
(Oryginalne)



Samomat w 7 posunięciach

U w a g a: Zadania nr. 65 i 66 są samomatami w 3 posunięciach.

TEORIA ZADAŃ

S. LIMBACH

Zadanie maksymalne

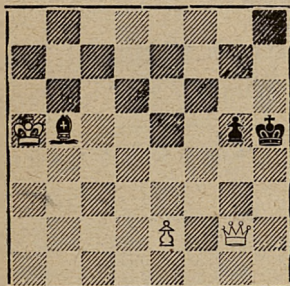
II.

Artykuł o zadaniu maksymalnym wywołał duże zainteresowanie, nasunął jednak pewne wątpliwości Czytelnikom, zwłaszcza gdy chodzi o ruch skoczka $a1-b3=V_5=2,23$. Jeśli się bowiem weźmie pod uwagę ruch $a1-b2+b2-b3$ czyli V_2+1 otrzymamy w sumie $1,414+1=2,414$ lub ruch $a1-b1-b2-b3$ otrzymamy **3**. Zachodzi więc pytanie, dlaczego ruch skoczka wynosi $V_5=2,23$ W tym wypadku, biorąc rzecz **ściśle matematycznie** musimy przyjąć najkrótszą drogę skoczka, którą będzie odcinek łączący środki pól $a1-b3$ o długości $V_5 = V_{2^2+1^2} = 2,23$.

Wszelkie inne drogi skoczka są dłuższe od powyższej i nie wchodzi w rachubę, gdyż dwa punkty można ze sobą połączyć na nieskończenie wiele sposobów, a tylko jeden jest najkrótszy. W myśl warunku zadania, które zobowiązuje czarne do wykonania najdłuższego posunięcia w danej pozycji najwłaściwszym mógłby się wydawać ruch $a1-b1-b2-b3=3$ jednak ruch $a1-b3=V_5$ daje więcej elementów kombinacyjnych jak wykażą dalsze przykłady.

2. K. Renner, (Haynau)
 („Die Schwalbe” 1937)

Ponizej przykład na **mat maksymalny**:



Mat maksymalny w 3 posunięciach.

1. **Hg2-d5!** Tempo! . . . $G \times e2$; 2. **Hd3!** $Gg4$; $Hc7$ mat . . . $Ge8$; 2. **Hd7**, $Gg6$; 3. **Hh3** mat. Piękna miniatura o dwu echowych wariantach jednak bez elementu kombinacyjnego, jakie w zadaniu maksymalnym dają przede wszystkim ruchy „pozornie” dłuższe i t. p. utrudniające w dużej mierze rozwiązanie zadania.

C. d. n.

Rozwiązanie zadań Nr. 4.

28. 1. **Wh6!**, $Kb1$; 2. $Wh6-h2!$ $Ka1$; 3. $Wa2+$ $Kb1$; 4. $Wh2-f2!$ $W \times d1$ mat. — Zamiana roli bierok. 29. 1. **Kg1!** $d \times e5$; 2. $H \times e5$ $g3$; 3. $He1+$ $Wb1$; 4. $Hc1$ $W \times c1$ mat. . . $g3$; 2. $Ge4$ $d \times e5$; 3. $Hf1+$ $Wb1$; 4. $Hc1$ $W \times c1$ mat. 30. 1. **Hd1!** $d6$; 2. $Sd3$ $d \times c5$; 3. $Ke4$ $c4$; 4. $Kf3$ $c \times d3$; 5. $e4$ $d2$ mat. Śliczny pomysł (J. F.) 31. 1. **Hc6!** (z groźbą $H \times d5$ mat.) 32. 1. **Ge8!** grozi 2. $Gg6+$ $..Ke8$; 3. $Gg6!$ $..Sa1$ ($d4$); 2. $K \times e5$, $Sa3$ ($b4$) 2. $Ke7$ $..Se3$; 2. $Kg5$ $Bi-valve!$ 33. 1. **Wb1!** (tempo!) 34. 1. **Hb5!** $..d3$; 2. $Hc4$ $..f2$; 2. $Hf1$ $..f5$; 2. $W \times a2+$ uwolnienie b. bierki w klasycznym wykonaniu. 35. 1. **Hb3!** grozi $H \times e3$ $..G \times b6$; 2. $H \times b6$ $..Ge2$ ($g4$); 2. $Wa7$ $..Ge3$; 2. $H \times f3$, 36. 1. **Gd3!** białe

grożą przede wszystkim 2. G×a7 i 3. Kc7, „G×d3; 2. Kc7 Sb5†, 3. Kc8 i wygrywa, „K×b7; 2. Ge4 Ka; 3. g6! i wygrywa i t. d. jedna z pięknych końcówek Herlanda.

Tabelę rozwiązujących zamieścimy później. Do konkursu rozwiązanego zaliczają się wszystkie dzisiejsze zadania od nr. 67 do 77 oprócz zadania 73, gdyż wielu Czytelników nie zna jeszcze zadań pomocniczych, o których niebawem zamieścimy artykuł.

Odowiedzi Redakcji:

Adam Wagner, Stanisławów. W nadesłanym zadaniu niekoniecznie ostatnim posunięciem czarnych był ruch c7—c5! Całkiem dobrze mógł nim być ruch królem n. p. e4 na d4 po szachu Hc2† lub ruch dowolny czarnym H. Zatem zadanie nierozwiązalne! Poprawione ew. inne zadanie chętnie zamieścimy

HUMOR SZACHOWY

Roztargnieni mistrzowie

Turniej Międzynarodowy o mistrzostwo Polski w Juracie dostarczył też wiele humoru podajemy kilka anegdot z tego turnieju:

Warszawski mistrz K. wstaje w pewnym momencie od szachownicy i wychodzi ażeby zapalić sobie papierosa. Za parę minut wraca zamyślony i zasiada do innego stołu. Spogląda na szachownicę i jest wyraźnie skonsternowany. Widać z jego postępowania że się zagubił. Dopiero kiedy do niego przystępuje szwedzki mistrz S. z pytaniem: no i co Pan powiada do tej pozycji? — ten momentalnie przytomnieje.

Do polskiego wice-mistrza p. N. zwraca się mistrz p. S. z zapytaniem: która godzina? P. N. jest roztargniony i nie odpowiada, Po raz drugi pada pytanie: która godzina? P. N. jest bardzo zamyślony, prawdopodobnie zastanawia się nad tem jak szybko wykończyć m. Gestenfelda. Dopiero przy trzecim zapytaniu ten spada z obłoków, wyjmując swój złoty zegarek, jak

przystało na warszawskiego mistrza (napewno szachowa zdobycz) i powiada: d2—d4.

■

Mistrz Danii Andersen z szczególnością upodobaniem grywał częściej błyskawiczne partie. W partii turniejowej grając z lwowskim mistrzem p. S. zaczyna w pewnym momencie liczyć; jeden, dwa, trzy... jak w grze błyskawicznej. Gdy doliczył do 6-ciu powiada do p. S. że ten przegrał kontumacją. Ów w odpowiedzi wybuchnął głośnym śmiechem, „Wówczas to Andersen uświadomił sobie całą śmieszność sytuacji.

■

Znany mistrz Dr. Tarasch z zawodu był lekarzem. Po przegranej partii z silnym przeciwnikiem przychodzi raz do pacjenta i trzymając go za puls pyta: czy zrobił Pan już rozsądę?

WIADOMOŚCI Z KRAJU.

Warszawa. Z inicjatywy Polskiego Zw. Szachowego rozpoczął się 4. lipca Turniej szachowy o mistrzostwo Polski dla Pań. Turniej zakończył się sukcesem p. Gerleckiej i p. Flerów Bułhak które dzieliły I. i II. miejsce uzyskawszy po $5\frac{1}{2}$ p. na 7 możliwych, III. m. zajęła p. Obermüllerowa $4\frac{1}{2}$ p., IV. m. Mansówna (Lwów) 4 p., V. m. Manczarska (W-wa) $3\frac{1}{2}$ p., VI. m. Dr. Hermanowa $2\frac{1}{2}$ p., VII. p. Sarbinowska (Chełm Lub.) $1\frac{1}{2}$ p., VIII. p. Małolepsza (Poznań) 1 p.

Skład drużyny Polskiej na olimpiadę do Sztokholmu przedstawia się następująco: Dr. Tartakower, M. Najdorf, Paulin Frydman, Appel, T. Regeziński i Wojciechowski.

* * *

Lwów. Turniej szachowy o mistrzostwo Lwowa na r. 1937 zakończył się zwycięstwem Schönfelda, II. m. zajął Kaufman, III-cie Słobodjan, IV-te miejsce Sulik S. Tegoroczny turniej Lwowski, był najsłabszym turniejem we Lwowie. Obsada była zupełnie słaba. Gracze którzy zwykle zdobywają czołowe miejsca nie brali udziału w tym turnieju. Turniej rozpoczęło 16 graczy ukończyło 9-ciu. Organizacja tego turnieju nie wywiązała się ze swego zadania. Oby się przyszły turniej który prawdopodobnie rozpocznie się w październiku b. r. lepiej udał.

* * *

Chełm Lubelski. Sekcja szachowa klubu społecznego pod kierownictwem nowego Zarządu z prezesem Klubu p. Sędzią Ziemiakiem i przewodniczącym sekcji szachowej Pułk. Chylewskim, podaje do wiadomości zainteresowanych szachistów m. Chełmna, że w jesieni r. b. i w okresie zimowym odbędą się w lokalu P.K.S. rozgrywki szachowe o indywidualne i drużynowe mistrzostwo miasta Chełmna na r. 1937/38.

Sekcja szachowa oficjalnie czynna jest co środę od godz. 20-ej. Gra towarzyska odbywa się codziennie. Zarząd Klubu zaprenumerował też 2 czasopisma szachowe (1 zagraniczne i 1 polskie). Ponadto Kierownictwo Sekcji dąży w dalszym ciągu do wzmoczenia propagandy szachowej wśród graczy mniej zainteresowanych i zaawansowanych.

Zapisy na członków sekcji szachowej, a zarazem klubu, przyjmuje Zarząd Klubu codziennie od godz. 20-ej.

* * *

Częstochowa. W czerwcu b. r. odbył się turniej o mistrzostwo m. Częstochowy. I. nagrodę zdobył p. F. Jemelita uzyskując 10 p. na 11 możliwych, II. i III. nagr. dzielili między sobą pp. M. Moszkowicz i E. Rozencajwaj po 9 p., IV. m. zdobył p. T. Izdebski 8 p.

W turnieju pobocznym dla słabszych: dzielili między sobą I. i II. m. pp. J. Rembarski i K. Szaja uzyskując po 8 p. na 9 możliwych, III. m. zdobył p. Z. Psiuk (senior) 7 p.

Życie szachowe miasta Gdyni

W ostatnim czasie zorganizowało się Koło szachistów przy Związku Zawod. Pracowników Miejskich w Gdyni. Już w kwietniu p. Neugebauer i Mgr. Prussak, dali inicjatywę stworzenia tej organizacji która początkowo nie była jednak na zasadach regulaminowych. W końcu maja zorganizowano turniej, który wyłoni mistrza szachowego pracowników miejskich.

Ostatnio Zarząd Zw. Zaw. Pracown. Miejskich korzystając z zakończenia turnieju o mistrzostwo Polski w Juracie, zaprosił kilku mistrzów szachowych do Gdyni. Z zaproszenia skorzystał p. Jagielski z Warszawy, który rozegrał symultane na 18 szachownicach w klubie prac. miejskich. przy ul. Starowiejskiej, z wynikiem 14 wygrał a 4 przegrał. Z członków młodego Koła wygrali Inż. Bleszyński Zbigniew, Hoppe Paweł, Neugebauer Ignacy i Mgr. Prussak Franciszek. Po symultanie odbyła się kolacja w czasie której przemawiali prezes Zw. Kol. Mocek i Mistrz Jagielski.

W tym samym dniu odbyło się zebranie organizacyjne szachistów które uchwaliło regulamin i wybrało Zarząd Koła w składzie: Prezes — Mgr. Prussak, sekr. kol. Neugebauer, skarbnik kol. Domański.

W odbywającym się dotychczas turnieju Koła bierze udział 30-tu członków w tym dwie Panie. Graczy podzielono na 3 grupy celem wyeliminowania 10 najsilniejszych do rozgrywek finałowych.

Ze względu na to że rozgrywki finałowe odbędą się dopiero w jesieni, wszyscy dotychczas niezgłoszeni powinni się zapisać do koła, a przy odpowiedniej ilości zgłoszeń zostanie stworzona dodatkowo 4 grupa turniejowa.

Dzięki troskliwej opiece Zarządu Zw. przygotowano długi szereg nagród indywidualnych. Nazwy firm które ofiarowały nagrody podamy w jednym z następnych numerów.

Utworzenie Koła szachistów spowodowało wielki ruch w lokalu klubowym. Szachiści mimo upału w piątek 11. VI. mieli zamiar uczestniczyć w symultanie Dr. Aljechina, który jednak sprawił zawód i mimo obietnicy przejechał przez Gdynię bez zatrzymania się.

W jesieni po zakończeniu mistrzostw indywidualnych zorganizowane zostaną mistrzostwa drużynowe, reprezentacyj poszczególnych wydziałów i przedsiębiorstw miejskich.

Kolegów szachistów przy Związkach szachowych innych miast, Zarząd Koła Gdyńskiego, prosi o nawiązanie kontaktu drogą „Przeglądu Szachowego”, celem przeprowadzenia ewentualnych rozgrywek korespondencyjnych.

* * *

Idea stworzenia w Gdyni nowe centrum szachowe jest bardzo wzniosłą i szlachetną, zasługująca na pełne uznanie. Nowej placówce szachowej, życzymy wielkiego powodzenia, oraz szybkiego rozwoju.

R e d a k c j a.

WIADOMOŚCI ZE ŚWIATA

Łotwa. Międzynarodowy Turniej Szachowy z udziałem 18 najwybitniejszych mistrzów światowych w Kemeru został zakończony sensacyjnie. Pierwsze 3 miejsca zajęli: Rzeszewski, Petrow i Flohr, którzy uzyskali po 12 p. na 17 możliwych. Sensacją był łotewski mistrz Petrow który po mistrzowsku rozgrywał szereg partii w tym turnieju wysuwając się odrazu na III. m. tabeli. W nadzwyczajnej formie był Rzeszewski, który od pierwszej rundy do przedostatniej prowadził sam, dopiero w ostatniej rundzie dosięgnęli go Flohr i Petrow. Mistrz Flohr wykazał też w tym turnieju wysoką klasę, nie dając się wyprzedzić przez Aljechina, który znajdował się w niektórych rundach na 3 miejscu. IV. i V. nagrodę zdobyli Dr. Aljechin i Keres uzyskując po $11\frac{1}{2}$ p. Mistrz Aljechin w początkowych rundach poniósł porażki, w drugiej połowie turnieju grał nadzwyczajnie, nie był już w stanie wyrównać się z Rzeszewskim, Flohrem i Petrowem. Młody Keres i w tym turnieju odniósł sukces dzieląc z eks-mistrzem świata IV. i V. miejsce.

VI. miejsce zajął węgierski Mistrz E. Steiner uzyskując 11 p., VII. m. Mistrz Polski Dr. Tartakower uzyskując $10\frac{1}{2}$ p., VIII. m. Fine (U.S.A.) 9 p., IX. Stahlberg (Szwecja) $8\frac{1}{2}$ p., X. Mikenas (Litwa) 8 p., XI. XII. i XIII. dzielili Apschenek, Rellstab i Boők po $7\frac{1}{2}$ p., XIV. Berg $6\frac{1}{2}$ p., XV. i XVI. m. dzielili Landau i Feigin po $5\frac{1}{2}$ p., XVII. i XVIII. dzielili Ozols i Hazenfuss po $3\frac{1}{2}$ pkt.

Jugosławia. III. Turniej Międzynarodowy o mistrzostwo Jugosławii w Rogaskiej Slatinie został zakończony wspamiętym zwycięstwem wicemistrza Polski M. Najdorfa z Warszawy, który zdobył $9\frac{1}{2}$ p. na 14 możliwych nie przegrywając żadnej partii. Turniej ten był nadzwyczaj silnie obsadzony jeśli weźmiemy pod uwagę że uczestniczyły takie sławy szachowe jak Foltys, Pirc, Kostić, Sämisch, Dr. Trifunowicz i szereg innych mistrzów znanych, zrozumiemy jaki to był wielki wyczyn młodego mistrza. Sukces ten zaliczy Najdorfa w poczet najsilniejszych mistrzów światowych. Życzymy Mu dalszych sukcesów na światowej arenie szachowej. Dalsze miejsca 2. 3. i 4. podzielili J. Foltys (Czechosłowacja), V. Pirc (Jugosławia) i F. Sämisch (Niemcy) którzy uzyskali po 9 p., 5., 6., 7., 8. i 9. zajęli M. Bröder, J. E. Gorebeu, B. Kostić, Dr. P. Trifunowicz i S. Vuković uzyskując po $7\frac{1}{2}$ p., 10., 11. i 12. zajęli M. König S. Matwejew i M. Schreiber uzysk. po $6\frac{1}{2}$ p., 13. zajął V. Tomović 5 p., 14. O. Nedeljiković $3\frac{1}{2}$ p. i 15. Dr. S. Kalabar 3 punkty.

Wiedeń. Z inicjatywy Ligi Szachowej, odbył się Turniej błyskawiczny o mistrzostwo Wiednia I. nagrodę oraz tytuł mistrza błyskawicznego zdobył Lokvenc, II. miejsce zajął Rubinstein (Hakoach).

Niemcy. W Garmisch Partenkirchen w lipcu odbędzie się mecz czterech asów światowych: Dr. Aljechin, Euwe, Bogoljubow i Keres. Każdy z każdym rozegra po dwie partie.

Bratislava. Tytuł mistrza na rok 1937. zdobył Cohn 9 punktami na 11. możliwych, dalsze miejsca zajęli May 8½ p., Urbanec 8 p., Dolinek, Dr. Farekas i Vanata po 6 punkty.

Amsterdam. Skład drużyny na Olimpiadę szachową w Sztokholmie przedstawia się następująco: Dr. Euwe, Landau, Prins, de Groet i van Scheltinga.

Londyn. Skład angielskiej drużyny na Olimpiadę jest następn.: Alexander, Gołombek, Milner Barry, Thomas i Winter. (Jak wiadomo Winter zostanie zastąpiony, ponieważ uległ wypadkowi utraty pamięci).

New-Jork. Turniej o mistrzostwo Pań zakończył się zasłużonym zwycięstwem p. Adeli Riwero która uzyskała 8½ p. na 9 możliwych, II. m. zajęła p. Mary Bain 7 punkty.

Hawanna. W Klubie Cubana de Ajedrez, grał M. Capablanca simultannę na 70 szachownicach gdzie wygrał 51, przegrał 6 i 13 zremisował.

Semmering. 20 sierpnia odbędzie się mecz dwu rundowy 8 kandydatów na mistrza świata. Bliższe szczegóły w następnym numerze.

Niemcy. W Żarowie odbył się turniej szachowy z udziałem 10 Mistrzów. Z Polski grał Makarczyk. Turniej zakończył się sensacyjnie 1 i 2. nagrodę podzielili Inż. Kuppe Berlin, (gracz ten był dotychczas nieznanym w świecie szachowym) oraz znany Mistrz Richter, którzy uzyskali po 7 p. na 9 możliwych, 3. m. zajął Bogoljubow uzyskując 5½ p., 4, 5 i 6 m. podzielili Czaya, Engels i Michel po 5 p., 7 m. zdobył Makarczyk 3½ p., 8. m. Enst 3 p., 9 i 10 podzielili Dührsen i Weichert po 2 punkty.

Ameryka. Skład amerykańskiej ekipy do Sztokholmu przedstawia się następująco: Rzeszewski, Fine, Kashdan, Horowitz i Dake.

Węgry. W Budapeszcie odbywa się turniej szachowy z udziałem 12 Węgrów oraz kilku mistrzów zagranicznych: z Czechosłowacji gra Zinner, z Jugosławii Schreiber, z Niemiec Samisch oraz z Polski Gerstenfeld, szczegóły z turnieju podamy w nast. numerze.

ODPOWIEDZI REDAKCJI

M. Lipskier, Lwów. Pańskie uwagi o kompozycjach są zupełnie słuszne postaramy się w przyszłości dostosować do Pańskich życzeń.

A. Szymański, Łańcut. Podajemy żądane adresa: „C h e s s” Sutton Coldfield, England. Sudetendeutsches Schachecho, Plan bei Marienbad, C.S.R.

Por. M. Guzicki Modlin i Z. Marjensztrass W-wa. Dzieło p.t. Moskwa 1936 E iskasesa, nakł. Wiener Schachzeitung nie ukazało się jeszcze dotychczas, możemy ehęnie służyć innym dziełem szachowym. Proszę się z nami skomunikować.

L. Nowosad, Równa Woł. Za propagowanie naszego czasopisma na terenie Równa serdecznie dziękujemy, wspomniane dziełko wkrótce wyślemy.

J. Münzer, Zadarów. Od 15 lutego b. r. wydaliśmy 9 numerów, z powodu nieregularnego wpłacania prenumeraty przez abonentów pismo niepotrzebnie ulega opóźnieniu. Wiadome iż wszystkie czasopisma szachowe walczą ciężko o byt, obowiązkiem każdego szachisty jest popierać pismo szachowe, a nie utrudniać rozwoju pisma przez nieregularne uiszczenie prenumeraty.

