

# **PRZEGLĄD SZACHOWY**

**PISMO POŚWIĘCONE GRZE  
I STUDIOM SZACHOWYM**

---

---

## **WALKA O TRON SZACHOWY**

---

### **DR. EUWE contra DR. ALECHIN**

---

◆  
**DWUTYGODNIK**

---

◆  
**ZESZYT NR. 12.**

---

◆  
**PAŹDZIERNIK 1937 R.**

---

◆  
**CENA 40 GROSZY**

---



## ODPOWIEDZI REDAKCJI.

Na wszelką korespondencję P. T. Czytelników skierowaną do „Przeglądu Szachowego”, udzielać będziemy wyczerpujących odpowiedzi ze względów oszczędnościowych, w naszej „skrzynce pocztowej”.

**Marian Żur.** Przeoczyliśmy dopisek na odcinku blankietu czekowego. Wysłaliśmy Nr. 2. „Przegl. Szach.” Serdecznie przepraszamy za zwłokę. Na pytanie: czy należy dopłacić różnicę w związku z podróżaniem pisma, skoro prenumerata była zapłacona z góry za cały rok, dajemy odpowiedź twierdzącą. Wyjaśniamy, że czasopismo „Przegląd Szachowy” przechodziło b. silny kryzys z powodu złej kalkulacji i miało być zlikwidowane tuż przed naszym objęciem agend pisma.

Ufni we własne siły z tym, że i P. T. Czytelnicy „Przeglądu Szachowego” oceniają należycie nasze intencje i pośpieszą nam z pomocą materialną i moralną, wzięliśmy na siebie obowiązek dalszego wydawania naszego dwutygodnika, tak jak przez pełne 3 lata wydawaliśmy „Szachistę”.

**Henryk Sikora.** Prosimy nie zapomnieć, że „Wiadomości Szachowe” są organem b. silnego Warszawskiego Okręgu Szachowego i korzystają z subwencji tegoż Okręgu. „Biuletyn Szachowy” wydawany na Śląsku, jest organem Śląskiego Okręgowego Związku Szachowego i również korzysta z funduszków swojego okręgu. „Przegląd Szachowy” aczkolwiek jest organem „Lw. Okręgu Szachowego” nie korzystał i nie korzysta z subwencji swego okręgu z tej prostej przyczyny, że Lwowski Okręg Szachowy jest najbiedniejszy z wszystkich okręgów polskich, pozatym znajduje się od dłuższego czasu w stanie zupełnego rozkładu. W toku jest akcja mająca na celu jego reorganizację i uzdrowienie stosunków szachowych na terenie Lwowa.

**K. Uzarski.** Między wysyłką pisma a otrzymaniem zawiadomienia wpłaty Pana na konto P. K. O. upłynęło 8 dni. Zdarza się i to b. często, że pismo nasze pada ofiarą nierzetelnych odbiorców, co w dodatku podcina byt pisma ciężko o swój byt walczącego. W tym wypadku ostatnim, najserdeczniej Pana przepraszamy.

**Mieczysław Grzęda.** Konto Pana przedstawia się następująco: 22/3. 1.50; 15/5. 1.50; 10/10. 2.— Razem Zł. 5.— Za rocznik 1933 otrzymaliśmy Zł. 2.— Pozostaje do uregulowania reszta prenumeraty rocznej w kwocie Zł. 2.— oraz Zł. 2.50 za 10 egzemplarzy różnych czasopism zagranicznych, razem więc Zł. 4.50. — Załączamy serdeczne pozdrowienia szachowe.

**Antoni Michałowski.** Otrzymaliśmy. B. dziękujemy.

**Władysław Tittenbrun.** Wpłatę otrzymaliśmy. B. dziękujemy. Rocznik 1935 równocześnie dostarczamy.

---

### Z ostatniej chwili.

**Amsterdam.** Dr. Alechin objął prowadzenie. Wygrał 6. i 7. partię z rzędu w świetnym stylu. Stan meczu: Dr. Alechin 4 p., Dr. Euwe 3 p.

# Przegląd Szachowy

CZASOPISMO POŚWIĘCONE GRZE I STUDIOM SZACHOWYM

Redaktor: Henryk Friedman

Prenumerata mies. 75 gr. ♦ kwart. 2 zł. ♦ półrocz. 3.50 zł. ♦ roczna 7 zł.

Redakcja i Administracja: Lwów, Stoleczna 36/m. 9.

Konto P.K.O. Nr. 507360.

## PAUL KERES

przed FINE'M, CAPABLANCĄ, RZESZEWSKIM i FLOHREM.

Począwszy od 6-tej rundy turniej arcymistrzów z Hotelu „Panhansa” na Semmeringu przeniesiony zostaje do Hotelu „Grüner Baum” w Badenie, pod Wiedniem, gdzie rozegrany został też do końca. Ostatnia 14-ta runda kończy się bez większych niespodzianek. Wszystkie partie kończą się wynikiem remisowym.

Dnia 28. września późnym wieczorem ukazują się pierwsze komunikaty w prasie wiedeńskiej o zakończeniu wielkiego turnieju arcymistrzów. A za nią prasa obu kontynentów Europy i Ameryki w tysiącach gazet codziennych przynosi następującą wiadomość: *Wiedeń*. Zakończył się w Badenie turniej arcymistrzów. Zwyciężył genialny Estończyk, 21-letni Paul Keres, osiągając 9 p. z 14 możliwych. Za nim elita mistrzowska, Amerykanin Fine 8 p., dalej exmistrz świata Capablanca i Rzeszewski po 7<sup>1/2</sup>, wreszcie Flohr 7. Zamykają listę uczestników Eliskases i Ragozin po 6, Petrow 5.

\*

\*

\*

Ostateczny wynik tego turnieju jest największą sensacją szachową XX. wieku. Jest on bodaj bardziej jeszcze atrakcyjny aniżeli wynik turnieju arcymistrzów w Nottingham, gdzie Capablanca z Botwinnikiem dzielił I. i II. nagrodę.

Tu zwycięzcą okazał się najmłodszy z uczestników, w dodatku sam jeden zdobywający palmę pierwszeństwa. Jak zareaguje na to opinia szachowa świata? Jak ustosunkuje się FIDE (Międzyn. Zw. Sz.) wobec tego ostatniego wydarzenia? Kto walczyć będzie jako pierwszy „kandydat” ze zwycięzcą meczu rewanżowego o mistrzostwo świata, obecnie odbywającego się pomiędzy Dr. Euwem a Dr. Alechinem?

Oto pytania na które niełatwo dać w tej chwili odpowiedź. Wynik turnieju w Badenie przekreślił wszelkie możliwe rachuby. Liczono się bowiem ze zwycięstwem Capablanci, Flohra lub Rzeszewskiego. Najmniej liczono na Fine'a i Keresa.



Obecnie jednak należy wrócić pamięcią do ostatnich turniejów i przeprowadzić pewne porównania. Ostatnie wielkie turnieje to: Nottingham, Podiebrady, Kemmeri i Baden. Co uderza nas w tych turniejach na pierwszy rzut oka, o ile porównamy wyniki? W Nottingham i Baden, dalekie miejsce Flohra poza wszystkimi „kandydatami“, a więc w obu arcymistrzowskich turniejach Flohr zajmuje ostatnią lokatę. W Podiebradach wyprzedza Fl hr Alechina, tak jak w Nottingham, ale też w Podiebradach nie walczył nikt z elity „kandydatów“. W Kemmeri zaś Flohr dzieli I. miejsce z Rzeszewskim i outsiderem Petrowem. Capablanca, Fine, Rzeszewski wyprzedzają Flohra i w Anglii i w Austrii. Na Łotwie raz jeden tylko wyprzedza Flohr Fine'a, ale nie Rzeszewskiego. Capablanca ma równomierny wynik z Fine'm. W Anglii jest przed nim, w Badenie zajmuje miejsce po nim.

Natomiast Rzeszewski nie wyprzedził Capablanci, ani w Anglii, ani w Austrii. Raz jeden tylko wyprzedził Rzeszewski Fine'a i to na Łotwie. Ale w Anglii dzielił z nim miejsce, obecnie zaś w Austrii Fine znalazł się przed nim.

Keres zaś w Nottingham nie grał, ani w Podiebradach, jedynie w Kemmeri i w Baden. Wprawdzie Flohr i Rzeszewski na Łotwie go wyprzedzili, ale obecne jego miejsce w Austrii daje mu saldo korzystniejsze. Także Fin'e ustąpił dwa razy miejsca Keresowi i na Łotwie i w Austrii.

Jedyny więc Capablanca wychodzi z tej tabeli porównawczej z małą przewagą procentową, aczkolwiek na Semmeringu zajął III-IV. miejsce ex aequo.

Naszym zdaniem lista „kandydatów“ winna wyglądać następująco:

1. Capablanca, 2—4. Fine, Keres, Rzeszewski, 5. Flohr. Trójkę środkową uważamy obecnie za równorzędną, a wyczyn Keresa za jednym zamachem podciągnął go wzwyż i uczynił zeń siłę, z którą należy się liczyć.

Fine po przejściowym spadku formy jak w Kemmeri, zdaje się wrócić do formy i do równowagi. Tak jak w Nottingham, tak i w Baden i na Semmeringu nie przegrał zasadniczo żadnej partii.

Przypatrzmy się tabeli turniejowej. Pierwszy zwycięzca Keres przegrał 2 partie, jedną z Eliskasesem i to dosyć lekkomyślnie i jedną z Rzeszewskim. Z czołowych pokonał raz Flohra i Rzeszewskiego.

Fine pobił w tym turnieju rekord Flohra. 2 partie zaledwie wygrał. I to jedną z Ragozinem, drugą z Petrowem. 12 partyj zremisował!

Rzeszewski poza wygraną z Keresem wszystkie pozostałe punkty zdobył na ostatnich. Capablanca zaś z Flohrem jedną wygrał. Przegrał 2 partie, do Eliskasesa i Petrowa, a więc nie do „kandydatów“. Rzeszewski przegrał 3 partie: do Keresa, Ragozina i Petrowa. Flohr u czołowych nic nie wskórał. Przegrał 3 partie: z Keresem, Ragozinem i Capablancą. Eliskases może się pochwalić dwoma cennymi punktami, zwycięstwem nad Capablancą i Keresem. Ragozin zaś zdobył 2 cenne punkty: jeden u Rzeszewskiego, drugi u Flohra. Wkońcu Petrow ma b. cenną wygraną z Capablancą i drugą z Rzeszewskim.

\*

\*

\*

Do zwycięstwa Keresa ustosunkowała się prasa całego niemal świata b. przychylnie. Podkreśla się wszędzie jego bardzo młody wiek, agresywny

kombinacyjny styl oraz rys wspólny Alechinowi, zdolność zastosowania innowacyj własnego pomysłu. W przeciwieństwie do swych kolegów dosyć oschłych w stylu, hołdujących nowoczesnej szkole, grających więcej technicznie, twardo, bez bogactwa fantazji, Keres nawraca do tradycji starszej i z nowoczesnej „Indyjskiej partii“ lub „Hetmańskiej“ stara się, i co mu się bardzo często udaje, nadać partii charakter otwarty, wprost „gambitowy“. W tym właśnie leży jego siła i lęk partnerów przed komplikacjami tegoż stylu.

Były i są w prasie europejskiej głosy, że Keres jest kontynuatorem szkoły neuromantycznej, wiodącej od Paula Morphy'ego do Alechina.

Ile w tym prawdy, okaże niedaleka przyszłość. Bez wątpienia jest to z całej plejady mistrzów najgenialniejsza jednostka, wnosząca w dzisiejsze b. zmechanizowane szachy dużo życia, temperamentu i fantazji, a przy tym zajmująca w hierarchii szachowej należne jej miejsce. Można by powiedzieć, że Keres na równi z Alechinem stanowią ten wał ochronny przed „śmiercią remisową“, o której głośno było kilka lat temu w prasie szachowej, i w związku z czym ukazały się projekty o zreformowanie gry szachowej przez przestawienie figur na początkowych polach szachownicy.

Zupełnie odrębny styl prezentuje Fin'e. Skoro jest wypoczęty, we formie, najtrudniejszy jest do pobicia. Jego styl, to istna precyzja. Nie brak i jemu zdolności kombinacyjnych, jest jednak bardzo opanowany. Fine jest obok Keresa najmłodszy z plejady wybrańców. Liczy lat 24.

Capablanca to karta historii szachowej. Jego wiedza jest olbrzymia, a siła gry wcale nie słabsza jak w latach jego świetności. Zdaje się, że tylko w meczu rewanżowym o mistrzostwo świata, ujrzeć można będzie całe bogactwo talentu tego mistrza.

Rzeszewski urobiony jest z tej samej gliny co Fine. Ma jednak momenty „wypadkowe“. Pozostałość z lat dawnej młodości, gdy był jeszcze „genialnym dzieckiem“.

Flohr jest mistrzem wysokiej klasy, ale zdaje się, że był przeceniony. Z silnymi remisować i słabymi wygrywać to dewiza dobra, ale nie zawsze skuteczna. Z czasem odbiera ona inicjatywę.

Ragozin poraz pierwszy w turnieju europejskim grający, zdał egzamin swój dobrze. Także Eliskases miał swoje dni „natchnienia“. — Petrow naprawdę był najsłabszym z zawodników. Mimo wszystko zdaje się jednak, że jego zwycięstwo w Kemmeri było wynikiem raczej przypadku, aniżeli siły arcymistrzowskiej. W każdym bądź razie prezentuje dobrą siłę międzynarodowego mistrza.

Jak grano w Badenie ocenia nasi P.T. Czytelnicy najlepiej z przeglądu zamieszczonych poniżej partii.

---

---

*Czas wpłacić prenumeratę za III. kwartał!*

---

---



## DZIAŁ PARTII

Grand Hotel „Grüner Baum“, Baden.

X. runda — 20. IX. 1937.

## Partia Nr. 97. Gambit hetmański.

## Eliskases — Capablanca

- |     |        |        |
|-----|--------|--------|
| 1.  | d2—d4  | d7—d5  |
| 2.  | c2—c4  | c7—c6  |
| 3.  | Sg1—f3 | Sg8—f6 |
| 4.  | Sb1—c3 | d5×c4  |
| 5.  | a2—a4  | Gc8—f5 |
| 6.  | Sf3—e5 | Sb8—d7 |
| 7.  | Se5×c4 | Hd8—c7 |
| 8.  | g2—g3  | e7—e5  |
| 9.  | d4×e5  | Sd7×e5 |
| 10. | Gc1—f4 | Sf6—d7 |
| 11. | Gf1—g2 | f7—f6  |
| 12. | 0—0    | Wa8—d8 |
| 13. | Hd1—c1 | Gf5—e6 |
| 14. | Sc4×e5 | Su7×e5 |
| 15. | a4—a5  | a7—a6  |

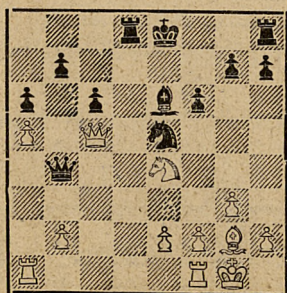
Dosłownie cały ten dotychczasowy wariant miał kilkakrotne zastosowanie w meczu Dr. Alechina z Dr. Ennem o mistrzostwo świata, rozegranym w Holandii w r. 1935, z korzystniejszym raczej wynikiem dla białych.

- |     |        |         |
|-----|--------|---------|
| 16. | Sc3—e4 | Gf8—b4  |
| 17. | Gf4—d2 | Hc7—e7? |

To posunięcie uważać należy za błąd. Należało bić na „d2“, lub wrócić gońcem na „e7“.

- |     |         |        |
|-----|---------|--------|
| 18. | Gd2×b4  | He7×b4 |
| 19. | Hc1—c5! |        |

Pozycja po 19. pos. białych:



19...

Hb4×c5

Czarne nie mają wyboru. W razie H×b2? nastąpi 20. Sd6† z wygraną conajmniej jakości, zaś po Kd7, wygra z miejsca Wfd1. Inne posunięcia hetmanem doprowadzą również do pozycyjnej przewagi białych.

- |     |        |        |
|-----|--------|--------|
| 20. | Se4×c5 | Ge6—c8 |
|-----|--------|--------|

Jedyna obrona pionka b7.

- |     |        |        |
|-----|--------|--------|
| 21. | Wf1—d1 | Ke8—e7 |
| 22. | 12—b3  | Se5—f7 |
| 23. | e2—e4  | Wd8—d6 |
| 24. | Wd1×d6 | Ke7×d6 |
| 25. | b3—b4  | Kd6—c7 |
| 26. | Wa1—d1 | Wh8—d8 |
| 27. | Wd1×8  | Sf7×d8 |

Wytworzyła się końcówka, na pierwszy rzut oka napozór równa. Kr je ona jednak w sobie pewne subtelności, które tylko przy mistrzowskim opanowaniu końcowego stadium gry, mogą przynieść pewne korzyści białym. Sytuacja jest następująca: Obaj partnerzy dysponują białopółowym gońcem i po jednym skoczku. Białe mają więcej terenu w centrum i przewagę w postaci ewentualnie wolnego piona e4. Na skrzydle hetmańskim, pion y a5 i b4 neutralizują pion y przeciwne, gdyż blokują skrzydło. Pozatym z pola d8 posunięcia skoczkiem są ograniczone i tracą na elastyczności.

- |     |         |        |
|-----|---------|--------|
| 28. | f2—f4!  | b7—b6  |
| 29. | a5×b6†  | Kc7×b6 |
| 30. | Gg2—f1! | Sd8—e6 |

A nie a5, gdyż po 31. Sa4† i 32. b×a5, białe zdobędą piona.

- |     |         |        |
|-----|---------|--------|
| 31. | Sc5—a4† | Kb6—c7 |
| 32. | Kg1—f2  | g7—g5  |
| 33. | Kf2—e3  | g5×f4  |
| 34. | g3×f4   | Se6—g7 |
| 35. | Sa4—c5  | Sg7—e6 |
| 36. | Sb5×e6  | Gc8×e6 |
| 37. | Ke3—d4  | Kc7—b6 |

Białe nie spieszyły się z zagranie 37. G×a6. Ich cel jest inny: forsowanie wolnego piona „e“ w centrum. Występuje obecnie wyraźna słabość pionów hetmańskich a6 i c6.

- |     |        |        |
|-----|--------|--------|
| 38. | Gf1—c4 | Ge6—g4 |
|-----|--------|--------|



Oczywiście, że po wymianie gońców, los czernych byłby przesadzony.

39. e4—e5 f6×e5

40. f4×e5

Po 40. K×e5, czarne ewentualnie ratują partię przez 40... a5! 41. b×a5, K×a5, 42. Kd6, Kb4 lub Kb6. Ale i 41. f5! prowadzi do b. ciekawej końcówki z przypuszczalną wygraną dla białych.

40... h7—h6

41. h2—h4 Gg4—h5

42. e5—e6 Gh5—e8

43. Gc4—d3 Kb6—c7

44. Kd4—c5 Ge8—h5

45. Gd3—h7!

Białe dążą do zajęcia pola f6 swoim giermkim. W razie 45. G×a6, 45... Gg6! z nast. Gf5! zwycięstwo białych byłoby problematyczne, gdyż zmuszone byłoby do oddania wcześniej lub później pola d6 czarnemu królowi.

45... Gh5—g4

46. e6—e7 Kc7—d7

47. Gh7—e4 Kd7×e7

48. Ge4×c6

Ten rodzaj obrony prowadzi do zdobycia obu pionów hetmańskich. Ale czy zwyciężą białe, jeśli czarny król zajmie czarną przekątnię a1—h8, a gońca swego poświęca za piona na linii „b“?

Na to pytanie jest jedna odpowiedź. By wygrać, goniec czarny w żadnym wypadku nie powinien dostać okazji do tego poświęcenia, czyli do zabicia piona „b“!

48... Gg4—e2

49. Gc6—b7 Ke7—d7

50. Kc5—b6 Kd7—d6

51. Gb7×a6 Ge2—f3

52. Kb6—a5 Gf3—c6

53. Ga6—b5 Gc6—f3

54. Gb5—d3 Gf3—c6

55. Gd3—c2 Kd6—c7

56. Gc2—a4 Gc6—f3

57. b4—b5 Kc7—b7

58. b5—b6 Gf3—e2

59. Ga4—c2 Ge2—f3

60. Gc2—d3 Gf3—g2

61. Gc4—a6† Kb7—c6

62. Ga6—c8 Gg2—f1

63. Gc8—g4 Gf1—d3

64. Gg2—f3† Kc6—d6

65. Gf3—b7 Gd3—e2

66. Gb7—a6 Ge2—f3

67. Ga6—f1 Gf3—b7

68. Gf1—h3 Kd6—e7

Wreszcie białe posunęły się znowu o krok naprzód. Na 68... Kc5, białe doprowadzą łatwo do pozycji jak w partii n.p. 69. Gg4! tempo i albo 69... Kd6, a jeśli 69... Ge4? 70. Ka6! wygrywa manewrem 71. Ka7, następnie przeprowadzą białego gońca na pole a6 i b7. Opanowanie diagonali h1—a8, pozwoli im wówczas na dobudowanie hetmana.

69. Ka5—b5 Ke7—d6

70. Gh3—g4! Kd6—e7

Czarne są bezsilne i zmuszone do oddania terenu przeciwnikowi, tak, jak to w uwadze po 68. posunięciu powyżej zaznaczyliśmy.

71. Kb5—c5 Gb7—g2

72. Gg4—c8 Ke7—d8

Konieczne, gdyż groziło Ga6—b5—c6!

73. Gc8—a6 Gg2—f3

74. Kc5—d6! Gf3—g2

75. Ga6—c4! Kd8—c8

Białe znakomicie rozgrywają tę niezwykle trudną końcówkę. Obecnie wisi groźba 76. Gd5! i 77. b7. Czarne są znowu zmuszone do posunięcia królem, by być w pobliżu pola b8.

76. Gc4—d5 Gg2—f1

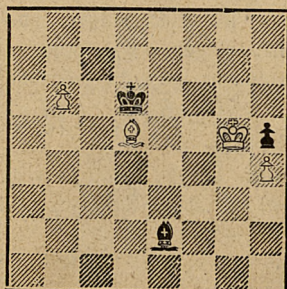
77. Kd6—e6 Gf1—e2

78. Ke6—f6 Kc8—d7

79. Kf6—g6 h6—h5

80. Kg6—g5 Kd7—d6

Pozycja po 80. pos. czarnych:



Sparaliżowawszy swobodę czarnego króla strzegącego pola b8, białe na skrzydle królewskim zadają przeciwnikowi śmiertelne uderzenie.

81. Gd5—f7 Kd6—c6

82. Gf7×h5! Czarne poddały się.

Wygrana białych nastąpi po 82... Gd3, 83. Ge8†! K×b6, 84. h5, Kc7, 85. Gg6, Gc4, 86. h6, Gg8, 87. Kf6, Kd8, 88. Kg7; lub w sposób inny do wariantu niniejszego zbliżony.

Rozegranie niniejszej końcówki wystawia chlubne świadectwo mistrzowi Austrii Eliskasesowi, który z małej przewagi pozycyjnej, systematyczną pracą i precyzyjnym prowadzeniem gry uzyskał wkońcu w pełni zasłużone i upragnione zwycięstwo nad swym znakomitym przeciwnikiem, ex-mistrzem świata Capblancą.

IX. runda — 19. IX. 1937.

### Partia Nr. 98. Hetmańska.

Keres — Ragozin

- |            |        |
|------------|--------|
| 1. d2—d4   | Sg8—f6 |
| 2. c2—c4   | e7—e6  |
| 3. Sb1—c3  | d7—d5  |
| 4. g2—g3   | d5×c4  |
| 5. Hd1—a4† | Sb8—c6 |
| 6. Gf1—g2  | Gc8—d7 |
| 7. Ha4×c4  | Sc6—b4 |
| 8. Hc4—b3  | c7—c5  |
| 9. Sg1—f3  | Gd7—c6 |
| 10. 0—0    | c5×d4  |

Należało raczej zagrać 10... Ge7, i jak najszybciej zrochować.

- |            |        |
|------------|--------|
| 11. Wf1—d1 | Hd8—a5 |
| 12. Sf3×d4 | Gc6×g2 |
| 13. Kg1×g2 | Gf8—e7 |
| 14. a2—a3  | 0—0    |
| 15. Gc1—d2 | Sb4—c6 |

W razie 15. Sbd5 mogłyby białe zabić piona na b7. Obecnie następuje izolowanie czarnego piona na skrzydle hetmańskim.

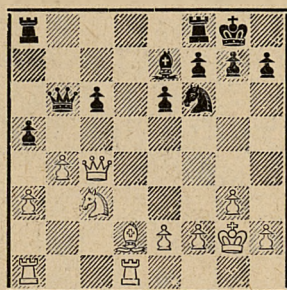
- |            |       |
|------------|-------|
| 16. Sd4×c6 | b7×c6 |
| 17. Hb3—c4 |       |

Bezowocne byłyby tu odłony skoczkiem, gdyż odpowiedź ...Hd5, dałaby przeciwnikowi dobrą grę.

- |       |        |
|-------|--------|
| 17... | Ha5—b6 |
|-------|--------|

18. b2—b4 a7—a5?

Pozycja po 18. pos. czarnych:



To przegrywa piona, w konsekwencji i partię. Spróbować należało 18... c5; jeśli 19. Sa4 Inb Ge3, to czarne w międzyczasie szachują na „b4”; w razie 19. b5, wystarczającym jest ...a6.

- |             |        |
|-------------|--------|
| 19. Sc3—a4  | Hb6—b5 |
| 20. Hc4×b5  | c6×b5  |
| 21. Sa4—b6  | Wa8—a6 |
| 22. b4×a5   | Ge7—d8 |
| 23. Gd2—b4! | Wf8—e8 |
| 24. Wd1—d6  | Gd8—c7 |
| 25. Wd6—c6  | Sf6—d5 |
| 26. e2—e4!  | Sd5×b4 |

Wszelkie usiłowania czarnych, by zdobyć straconego pionka, na nic się zdały. Na 26... S×b6, nastąpiłoby 27. a×b6, G×b6, 28. Wd1 Wb8, 29. Wdd6! i białe manewrem Gd2 i Ge3 wygrywają conajmniej jakość; nie mogłoby jednak nastąpić 30. Gc5, gdyż G×c5, 31. W×a6 G×d6.

- |              |                 |
|--------------|-----------------|
| 27. a3×b4    | Gc7—e5          |
| 28. Wa1—d1   | g7—g6           |
| 29. Wc6—c5   | Ge5—f6          |
| 30. Sb6—d7   | Gf6—e7          |
| 31. Wc5×b5   | Wa6—a8          |
| 32. Wb5—b7   | Wa8—a6          |
| 33. Sd7—b8   | Wa6—a8          |
| 34. Sb8—c6   | Ge7—f8          |
| 35. b4—b5    | We8—c8          |
| 36. a5—a6    | Gf8—c5          |
| 37. Wd1—d7   | Wc8—f8          |
| 38. a6—a7    | h7—h5           |
| 39. Wb7—b8   | Kg8—g7          |
| 40. b5—b6. I | czarne poddały. |



VIII. runda. — 18. IX. 1937.

**Partia Nr. 99. Gambit hetmański.****Ragozin — Eliskases**

Partia rewanżowa.

1. d4 Sf6, 2. c4 e6, 3. Sf3 d5, 4. Gg5 Sbd7, 5. Sc3 Ge7, 6. e3 0—0, 7. Wc1 c6, 8. Gd3 h6, 9. Gh4 d×c, 10. G×c4 b5, 11. Gd3 a6, 12. 0—0 c5! 13. a4? c4, 14. Gb1 Sd5, 15. Hc2 g6, 16. G×e7 H×e7, 17. e4 S×c3, 18. H×c3 Gb7, 19. Ha5 Wfc8, 20. b3 Sf6, 21. b×c4 S×e4, 22. a×b5 Sd6! 23. b×a6 W×a6, 24. Hd2 S×c4, 25. H×h6? (Błąd w niedoczasie. Konieczne było 25. He2 i 26. Ge4 z wymianą niebezpiecznego gońca b7.) 25... G×f3, 26. g×f3 Hf6! 27. Ge4 Wa5! 28. Wc2 Wg5†! 29. Kh1 Wh5, 30. Hc1 Hh4. Białe poddały się, gdyż mat na h2 jest nieunikniony. Pierwsza partia między Ragozinem a Eliskasesem zakończyła się wynikiem remisowym.

X. runda. — 22. IX. 1937.

**Partia Nr. 100. Gambit hetmański.****Ragozin — Rzeszewski**

Partia rewanżowa.

1. d4 d5, 2. c4 c6, 3. Sf3 Sf6, 4. e3 Gf5, 5. Gd3 c6, 6. Sc3 d×c, 7. G×c4 Gb4, 8. Hb3 He7, 9. 0—0 0—0, 10. a3 G×c3, 11. b×c3 Hc7, 12. Se5, Sbd7, 13. S×d7 S×d7, 14. f3 b5, 15. Ge2 e5, 16. a4! Ge6, 17. Hd1 Wfd8, 18. a×b c×b5, 19. G×b5 H×c3, 20. Gd2 Hc7, 21. Wc1 Hb6, 22. Ha4! Wab8. (Białe w wyniku ostrej kombinacyjnej gry, otrzymały wygraną pozycję.) 23. Ga5 Hd6, (Po H×b5, H×b5, W×b5, G×d8, białe otrzymałyby wygraną końcówkę.) 24. Gc7! He7, 25. d5! Sc5, (Po G×d5, G×d7! i zdobędą na czysto wieżę.) 26. G×d8

W×d8, 27. Ha3! W×d5, 28. e4! (Tu czarne mogły śmiało się poddać, ale Rzeszewski chce raz doznać rozkoszy rzezi do końca). 28... Wd2, 29. H×c5 Hg5, 30. Wf2 Wd8, 31. f4 Hf6, 32. H×e5 He7, 33. f5! Ha3, 34. Hc7 Wc8, 35. H×c8†. Wreszcie czarne poddały się. Rzeszewski z Ragozinem nie uzyskał świetnego wyniku, gdyż pierwsza partia zakończyła się na remis.

VIII. runda — 18. IX. 1937.

**Partia Nr. 101. Indyjska.****Keres — Flohr**

Partia rewanżowa.

1. d4 Sf6, 2. c4 g6, 3. Sf3 Gg7, 4. g3 c6, 5. Gg2 d5, 6. c×d S×d5, 7. 0—0 0—0, 8. Sc3 S×c3, 9. b×c3 c5, 10. Ga3! c×d, 11. S×d4! (Silniejsze anizeli 11. c×d, i otwiera gońcowi diagonalę h1—a8). 11... Hc7, 12. Hb3 Gf6, 13. Wfd1 Sbd7, 14. c4! (Zasługuje na uwagę śmiała i otwarta gra Keres). 14... Sc5, 15. Hb4! Se6, 16. Sb5 He5, 17. Wac1 Wfd8 (Po 17... H×e2, 18. Sc3! He5, 19. Sd5! z b. silną grą dla białych, zaś jeśli 18... G×c3, 19. H×c3 otrzymują białe b. silny atak gońcami Gb2! i Gd5!) 18. Wd5 W×d5, 19. c×d5 a6, 20. Sa7! (B. dowcipne posunięcie! Teraz partia czarnych wali się w gruzy). 20... Sd4, 21. W×c8† W×c8, 22. S×c8 H×e2, (Po 22... S×e2†, 23. Kf1, a nie 23. Kh1?? bo Ha1 daje mata.) 23. h4 Sf5, 24. He4! (O ile nie nastąpi wymiana hetmanów, padnie pion e7 z wymianą lekkich figur i szybko wygra partię wolny pion „d”). Czarne poddały się.

Jak wiadomo, pierwsza partia Flohra z Keresem miała wynik remisowy.

VI. runda — 16. IX. 1937.

**Partia Nr. 102. Indyjska.****Capablanca — Flohr**

1. d4 Sf6, 2. c4 g6, 3. Sc3 d5, 4. Sf3 Gg7, 5. Hb3 c6, 6. Gf4 0—0, 7. e3 dxc, 8. Gxc4 Sbd7, 9. 0—0 Sb6, 10. Ge2 Ge6, 11. Hc2 Sbd5, 12. Ge5! Gf5, 13. Hb3 Hb6, 14. Sfd2! Hxb3, 15. Sdxb3 (Aczkolwiek czarne wymieniły hetmana, nacisk przeciwnika na ich skrzydło hetmańskie wcale nie ustaje, przeciwnie, wzmacnia się). 15... Wad8, 16. Gf3 Gc8, 17. Sa5! e6? 18. a3! (W wyniku ostatniego manewru czarne nieopatrznie zablokowały się zupełnie) 18... Sfd7? (To prowadzi do utraty jakości). 19. Sxd5 exd5, 20. Gc7 Gf6, (Po 20. Wde8, Gd6! również wygra jakość). 21. Gxd8 Gxd8, 22. Sb3 (Reszta to już rzecz techniki). 22... Sb6, 23. Sd2 Ge6, 24. Wfcl Sc8, 25. Sb3 Sd6, 26. Sc5 Gc8, 27. b4 Ge7, 28. Ge2 Wfe8, 29. a4 b6, 30. Sd3 Sc4, 31. b5 Gd7, 32. bxc6 Gxc6, 33. Sf4. Czarne poddały się.

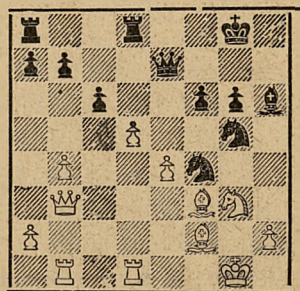
IV. runda — 14. IX. 1937.

**Partia Nr. 103. Indyjska.****Petrow — Keres**

1. d4 Sf6, 2. c4 g6, 3. Sc3 Gg7, 4. g3 d5, 5. Gg2 dxc4, 6. Ha4 c6, 7. Hxc4 0—0, 8. Sf3 Ge6, 9. Hd3 Sa6, 10. 0—0 Ha5, 11. Se5 Wfd8, 12. Wd1 Sc5, 13. Hb1 Gf5, 14. b4? (Do b. skomplikowanej gry prowadzić mogło 14. e4 Scxe4, 15. Sxe4 Sxe4, 16. Gxe4 Gxe4, 17. Hxe4 Gxe5, 18. Gd2! i białe wygrywają figurę. Inne warianty dałyby również białym przewagę). 14... Hc7, 15. Hb2 Se6 16. Ge3, (A nie e4, z powodu Sx4 i Hxe5! odbiera figurę z zyskiem piona). 16... Sd7, 17. f4 g5, 18. Wac1 gx f4, 19.

gx f4 Sdf8, 20. Sce4 f6! 21. Sg3 Gg6, 22. Sxg6 hxg6, 23. f5 Sf4, 24. Gf3 Sfd5, 25. Hb3 e6, 26. fx e6 Hce7, 27. Gf2 Gh6, 28. Wcb1 Sxe6, 29. e4 Sdf4, 30. d5 Sg5! (Niezwyczajnie oryginalna sytuacja. Po 31. d6, nastąpi Hf7, i po wymianie hetmanów czarne zyskują dalsze tempo, gdyż Gf3 jest zaatakowany, dochodzą do posunięcia Sh3†, z wymianą Gf2. Następnie zdwoją wieżę na linii d i Gf4 zdobędą piona d6).

Pozycja po 30. pos. czarnych:



31. dxc6† Kg7, 32. cxb7 Hxb7, 33. Gg2 f5! 34. Wbc1? (Tu wieża stoi pod strzelbą — przekątńa czarnopolewego gońca). 34.. Kh7, 35. h4 Sh3† 36. Gxh3 Sxh3†, 37. Kg2 Sxf2, 38. Kxf2 Gxc1, 39. Wxc1 fx e4, 40. h5 Wdf8†, 41. Ke2 Hb5†, 42. Hc4 Hxc4, 43. Wxc4 gxh5, 44. Sxh5 Wae8, 45. Sg3 Wf4, 46. Sh5 Wf3! (Zamyka skoczkowi odwrót). 47. a3 Wef8, 48. Wxe4 Kg6, 49. Wh4 W8f5. Białe poddały się.

XI. runda — 23. IX. 1937.

**Partia Nr. 104. Indyjska.****Keres — Petrow**

Partia rewanżowa.

1. d4 e6, 2. Sf3 Sf6, 3. Gg5 b6, 4. e3 Gb7, 5. Gd3 Ge7, 6. Sbd2 d6, 7. 0—0 Sbd7, 8. e4 e5, 9. Wfe1 Sfg4, 10. Gxe7 Hxe7, 11. Sc4! (Z tego



miejsca trudno wypędzić tego skoczka bez osłabienia skrzydła hetmańskiego). 11... 0—0, 12. Hd2 Wae8, 13. h3 Sgf6, 14. a4 a6, 15. Hc3 g6, 16. Sd2! Wec8, 17. Gc4 Sfh5, 18. Gd5 c6, 19. Gc4 Sf4, 20. Gf1 c5, 21. d×e S×e5, 22. S×e5 d×e5, 23. Sc4! (Białe dosyć łatwo zdobyły piona w centrum). 23... Wc6, 24. g3 Sh5, 25. S×e5 Wd6, 26. Sc4 We6, 27. e5 f6, 28. e×f H×f6, 29. H×f6 We×f6, 30. We2 a5, 31. Gg2 Ga6, 32. Gd5† Kh8, 33. Wael Wf5, 34. Ge6 Wf6, 35. b3 Sg7, 36. Gd5 Sf5, 37. We6 Sd4, 38. W×f6 W×f6, 39. We8† Kg7, 40. Se5! (Z groźbą Wg8† i Sg4†!) 40... h5, 41. We7† Kh8, 42. Sf7† Kg7, 43. Sg5† Kf8, 44. Wa7. (Prócz gońca zaatakowanego i druga groźba w pogotowiu 45. Sh7†). Czarne poddały się

Petrowowi, mistrzowi Łotwy, nie poszczęściło się z Keresem, gdyż obydwie partie doń przegrał.

IX. runda — 19. IX. 1937.

### Partia Nr. 105. Indyjska.

Rzeszewski — Eliskases

Partia rewanżowa.

1. d4 Sf6, 2. c4 e6, 3. Sf3 b6, 4. g3 Gb7, 5. Gg2 Ge7, 6. 0—0 0—0, 7. Sc3 Se4, 8. Hc2 S×c3, 9. H×c3 Ge4, 10. Wd1 d6, 11. Se1 G×g2, 12. S×g2 Sd7, 13. b3 c6, 14. e4 Sf6, 15. Hc2 d5, 16. e5 Se8, 17. Gb2 Wc8, 18. Wac1 Sc7, 19. He2 (Mistrz Rzeszewski jest specjalistą w ciężkich partiach pozycyjnych. Prócz zdrowej gry, oznacza się on nadzwyczajną wytrzymałością, jeśli chodzi o długotrwałą walkę). 19... Hd7, 20. Wc2 Wfd8, 21. Se3 He8, 22. Wdcl d×c4, 23. H×c4 c5, 24. d×c5 b×c5, 25. He4 Sa6, 26. Sc4 Hf8, 27. a3 Wd7, 28. Gc3 Sb8, 29. Sa5 Hd8, 30. He2 Wd5, 31.

Gd2 Sd7, 32. f4 Sb6, 33. Ge3 Hd7, 34. Wc3 Wd8, 35. Kf2 g5, 36. Sc4 g×f4, 37. g×f4 Kh8, 38. Wg1 Gh4†, 39. Kf3 (Na 39... Hb7! nastąpi 40. Kg4 i 41. Kh3, co będzie najlepszym schronieniem dla białego króla). 39... f5, 40. Kg2 Wg8†, 41. Kh3 W×g1, 42. G×g1, (Białe dopięły celu. Król ich jest dobrze ulokowany. Hetman ma możliwości wypadowe na linii „h” i „g”, wieża ma możność przerzucenia się na skrzydło króla). 42... S×c4, 43. b×c4 Wd2, 44. Hh5, Ge1, 45. We3 Wd3, 46. He2! Wd1, (Po W×e3 G×e3!) 47. Wb3! Ga5, 48. G×c5 Wd2, 49. Hh5 Wd3†, 50. W×d3 H×d3, 51. Kg2 Hc2†, 52. Kg3 Hd3†, (Złudne było 52... Gel†, 53. Kh3 Hd3†, 54. Kg2 i na He4† wygrywa Hf3, zaś na każdy następny szach, nastąpi Kf1! Odejście Gel, prowadzi do mata przez He8†, Kg7, Hf7†, Kh6, Hf6†, Kh5 i Hg5 mat). 53... Hd3†, 54. Hf3, Gel†, 54. Kg2 H×c4, 55. Ha8† Kg7, 56. Hf8† Czarne poddały się, gdyż nastąpi mat przez Hf6† i Hg5. Eliskases uległ Rzeszewskiemu w obydwu partiach.

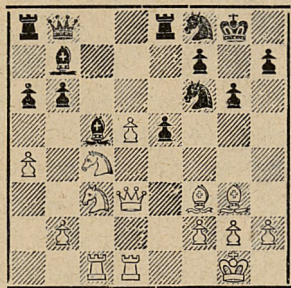
IV. runda — 12. IX. 1937.

### Partia Nr. 106. Hetmańska.

Ragozin — Fine

1. d4 d5, 2. c4 e6, 3. Sc3 Sf6, 4. Gg5 c6, 5. e3 Sbd7, 6. Hc2 Ha5, 7. Gh4 c5, 8. Sf3 a6, 9. Ge2 d×c, 10. 0—0 Hc7! (Świetne rozegranie debiutu, przyniosło czarnym zysk piona). 11. Wfd1 c×d4, 12. e×d Gd6! 13. d5 e5, 14. a4 0—0, 15. Sfd2 b6, (Pion c4 jest na dłuższą metę nie do trzymania, w międzyczasie jednak czarne szybko się rozwijają). 16. S×c4 Gb7, 17. Hf5 Wfe8, 18. Wac1 Gc5! 19. Gf3 g6, 20. Hd3 Hb8, 21. Gg3 Sf8.

Pozycja po 21. pos. czarnych:



22. b4! G×b4, 23. S×b6, Wa7, 24. Sc4 Sfd7, 25. Wb1 a5! 26. Sb5 Wa6, 27. He3 Hd8, 28. Sd6 G×d6, 29. S×d6 W×d6, 30. W×b7 Hc8, 31. Wb5 Hc2! 32. Ha3 Wb6, 33. Wc1 Hd2, 34. Wd! Hd2—c2, 35. Wc1 Hd2, 36. W×b6 S×b6, 37. d5—d6? e4! (Białe odrzuciły propozycję remisową przeciwnika, licząc na silniejszą parę gońców w końcówce. Dochodzi jednak do katastrofy, ponieważ znajdują się one w wielkim niedoczasy.) 38. Gd1? Hd2—e1 mat!

## Partia Nr. 107. Nieregularna.

Flohr — Petrow

1. c4 e5, 2. Sc3 Sf6, 3. Sf3 Sc6, 4. e3 d5, 5. c×d5, S×d5, 6. Gb5 S×c3, 7. b×c3 Gd7, 8. d4 Gd6, 9. G×c6 G×c6, 10. d×e5 G×f3, 11. H×f3 G×e5, 12. 0—0 c6, 13. Ga3 Ha5, 14. Gb4 Hd5, 15. H×d5 c×d, 16. Wfd1 0—0—0, 17. a4 Kc7, 18. Kf1 h5, 19. Gc5 b6, 20. Gd4 Whe8, 21. a5 G×d4, 22. c×d4 Kb7, 23. Wdb1 We6, 24. Wb2 Wdd6, 25. g3 a6, 26. a×b6 W×b6, 27. Wba2 Wec6, 28. h4 Wb5, 29. Kg2 Wcb6, 30. Kf3 Wb2, 31. W×b2 W×b2, 32. Wa5 Wb5, 33. Wa2 g6, 34. Kf4 f6, 35. g4 h×g4, 36. K×g4 Wb1, 37. Wa5 Wb5, 38. WalWb2, 39. Kf3 Wb6, 40. Wag1 f5, 41. Kf4 We6, 42. Wb1† Ka7, 43. h5 We4, 44. Kg5 Wg4, 45. Kf6 g×h5, 46. K×f5 Wg2, 47. Ke5 Wg5, 48. Ke6 h4, 49. Wh1 Wh5, 50. f4 Kb6, 51. f5 Kc7, 52. f6 Kd8, 53. Wf1 Wh6, 54. Kf7. Czarne poddały się.

## O mistrzostwo świata.

### Mecz-rewanż dr. Euwego z dr. Alechinem.

Zaledwie ukończony został turniej arcymistrzów w Badenie, a już świat szachowy emocjonuje się nową imprezą — meczem o mistrzostwo świata pomiędzy dr. Euwem a dr. Alechinem, odbywającym się obecnie w Holandii. Jak wiadomo, pierwszy mecz o mistrzostwo świata również rozegrany w Niderlandach, sfinansowany był przez Holenderski Związek Szachowy, który przeprowadził imprezę tę w całym szeregu większych miast Holandii, ubiegających się o to, by niektóre partie meczu miały u nich miejsce. Z jednej strony zasililo to fundusze Holend. Zw. Szach., zaś z drugiej było doskonałą reklamą dla propagandy i rozpowszechnienia gry szachowej w całej niemal Holandii.

Pierwszy mecz o mistrzostwo świata zakończył się nieznacznym zwycięstwem dr. Euwego, w stosunku 15½:14½. (7 wygr., 6 przegr., 17 remis).

Wynik tego meczu stanowił wielką niespodziankę. Liczono się bowiem ze znaczną porażką dr. Euwego, na co też w pierwszej połowie meczu się zanosilo.

Alechin objawwszy prowadzenie już w pierwszych 5 partiach prowadził zdecydowanie różnicą 4 punktów. Różnica ta zmalała po 10 partii meczu, gdy Alechin ciągle jeszcze był o 2 punkty przed dr. Euwem. Także po 20 partii meczu Alechin miał jeszcze pewien plus. Trzecia i ostatnia faza meczu



była dla Alechina fatalna. Dr. Euwe nie tylko wyrównał, ale i objął prowadzenie. Ostatnia partia meczu (30-ta z rzędu) decydująca o wyniku, przedstawiała się dla Euwego znacznie lepiej, którą nawet mógł wygrać. Jednakowoż dla pewności, zaproponował Alechinowi remis dwukrotnie. Alechin przyjął w końcu propozycję Euwego i tym samym mistrzostwo przejął przedstawiciel Holandii.

Od czasu utraty tytułu mistrza świata gwiazda dr. Alechina zaczyna blednąć. W wielkich turniejach zajmuje miejsca dalsze, daje się ciągle wyprzedzić młodym, b. ambitnym mistrzom. U Alechina widoczne jest załamanie psychiczne i na zdrowiu zaczyna podupadać. W głównej mierze jest to przyczyna nieszczęsnego nałogu, Alechin staje się ofiarą alkoholu.

W ostatnich turniejach zdradza znowu lepszą formę, i zdaje się wraca do zdrowia. Podobno znajduje się obecnie pod stałą opieką lekarską.

Jakie są horoskopy meczu dr. Alechina z dr. Euwem trudno przewidzieć. Wszystko zależy od nerwów i wytrzymałości Alechina.

Już raz zdał przeciwnik jego egzamin z tych przymiotów. Dr. Euwe od lat wielu prowadzi żywot b. spokojny. Jest zrównoważony, uprawia codziennie gimnastykę i oznacza się b. dobrym zdrowiem. Są to b. ważne atuty w meczu trwającym zwyż 2 miesiące. Bezspornie jest Euwe jednym z najznakomitszych graczy obecnych czasów. Alechina jednak uważają wszyscy tak jego zwolennicy jak i przeciwnicy za mistrza genialnego, talentem przewyższającego całą prawie nowoczesną generację młodych. Smutną kartą w historii szachowej Alechina jest to, że lekkomyślnością swą spowodował własny swój upadek.

Gdyby Alechinowi udało się z powrotem odzyskać utracony swój tytuł mistrza świata, byłby to pierwszy wypadek tego rodzaju w ogóle w historii szachów, że pokonany mistrz świata zdobywa ponownie najwyższą w świecie szachowym godność.

Terminarz obecnego meczu między dr. Euwem a dr. Alechinem przedstawia się następująco: Mecz trwać ma od 4 października do 16 grudnia br. (4. października miało miejsce uroczyste przyjęcie w Hadze z bankietem i przemową holenderskiego ministra oświaty Slotemakera). Naprzemian w różnych miastach Holandii rozegranych będzie 30 partyj. Z tego 8 w Hadze, 8 w Rotterdamie, 8 w Amsterdamie, 1 w Harleem, 1 w Leiden, 1 w Zwolle, 1 w Eindhoven, 1 w Delft, oraz jedna w Groningen.

Kierownikiem meczu jest sędziwy arcymistrz Maroczy z Węgier.

Na marginesie meczu warto zaznaczyć, że cała „elita arcymistrzów“ po zakończeniu turnieju w Badenie wybrała się do Holandii, w tym wszyscy nasi „kandydaci“, by śledzić przebieg walki, co dla każdego z tychże ma szczególne znaczenie.

\*

\*

\*

W chwili gdy oddajemy niniejszy artykuł do druku, stan meczu po 5-tej rundzie jest następujący: dr. Alechin 2 p. — dr. Euwe 3 p. Pierwszą partię wygrał dr. Euwe, drugą dr. Alechin, trzecia i czwarta partia zakończyły się na remis, piątą partię wygrał znowu dr. Euwe.

Począwszy od następnego numeru ogłaszać będziemy w naszym piśmie wszystkie po kolei rozegrane partie meczu o mistrzostwo świata, z oryginalnymi, b. ciekawymi glossami arcymistrza, S. Flohra.



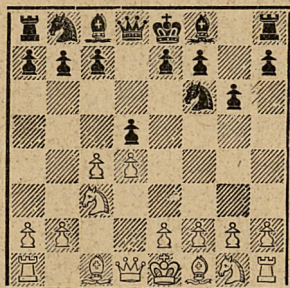


# DZIAŁ TEORETYCZNY

## Partia Królewsko-indyjska.

Zastosowana w praktyce turniejowej „Obrona Grünfelda” (znanego teoretyka, mistrza wiedeńskiego), powstaje z następującego poniżej założenia partii:

1. d4, Sf6, 2. c4, g6, 3. Sc3, d5.



Ideą przewodnią tego założenia debiutu czarnych jest zmusić przeciwnika do jednej z dwu alternatyw: wyjaśnienia sytuacji w centrum przez 4. c×d5, S×d5, 5. e4... przez co gra przybierze na ostrości po 5... S×c3, 6. b×c3, c5! względnie do wyboru solidniejszego wariantu 4. e3! Białe mają tu okazję też do zagrania 4. Gg5! (wariant Alechina), lub 4. Gf4, i 4. Sf3!

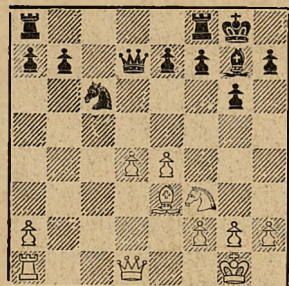
Celem więc dokładniejszego poznania „Obrony Grünfelda”, jednej z najbardziej przyjętych nowocześnie obron w praktyce turniejowej, przejrzemy obecnie do przykładów partii mistrzowskich, rozegranych na międzynarodowej arenie szachowej.

**I.** 1. d4 Sf6, 2. c4 g6, 3. Sc3 d5, e3 Gg7, 5. Sf3 0—0, 6. Hb3 c6, 7. Gd2 d×c, 8. G×c4 b5, 9. Gd3 Ge6, 10. Hc2 a5, 11. 0—0 Hb6, 12. Sg5 Gd7, 13. Sce4 Sa6, 14. S×f6† e×f6, 15. Se4 f5... (v. d. Bosch—Sultan Khan, Cambridge 1932).

**II.** 1. d4 Sf6, 2. c4 g6, 3. Sc3 d5, 4. e3 Gg7, 5. Sf3 0—0, 6. Hb3 c6, 7. Gd2 d×c4, 8. G×c4 Sbd7, 9. Sg5 He8, 10. 0—0 e5, 11. Wae1 e4, 12. f3 e×f3, 13. W×f3. Białe stoją lepiej. (König—Spielmann, Wiedeń 1930).

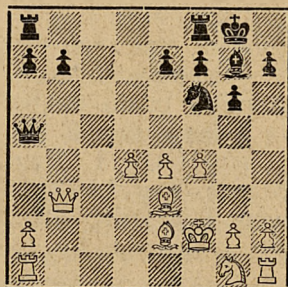
**III.** 1. d4 Sf6, 2. c4 g6, 3. Sc3 d5, 4. c×d5! S×d5, 5. e4 S×c3, 6. b×c3 c5! 7. Sf3 Gg7, 8. Gb5† Gd7, 9. G×d7† H×d7, 10. 0—0

c×d4, 11. c×d Sc6, 12. Ge3 0—0. Partia równa. (Kashdan—Alechin, Londyn 1932).



**IV.** 1. d4 Sf6, 2. c4 g6, 3. Sc3 d5, 4. c×d! S×d5, 5. e4 S×c3, 6. b×c3 Gg7, 7. Ga3 0—0. 8. Hb3 Sbd7, 9. Sf3 c5, 10. Wd1 c×d, 11. c×d Sf6. Partia równa. (Wariant Kmocha).

**V.** 1. d4 Sf6, 2. c4 g6, 3. Sc3 d5, 4. c×d! S×d5, 5. e4 S×c3, 6. b×c3 Gg7, 7. f4? c5! 8. Ge3 Ha5, 9. Kf2 0—0, 10. Hb3 c×d4, 11. c×d Sbd7, 12. Ge2 Sf6. Czarne stoją lepiej. (Wariant Kmocha).



**VI.** 1. d4 Sf6, 2. c4 g6, 3. Sc3 d5, 4. c×d! S×d5, 5. e4 S×c3, 6. b×c3 Gg7, 7. Gc4 c5, 8. Se2 0—0, 9. Ge3 Hc7, 10. Wc1 Sd7, 11. 0—0 Wb8, 12. Gf4 e5, 13. Gg3 b5... (Stoltz—Kashdan, Bled 1931).

**VII.** 1. d4 Sf6, 2. c4 g6, 3. Sc3 d5, 4. c×d! S×d5, 5. e4 S×c3, 6. b×c3 Gg7, 7. Sf3 c5, 8. Gb5† Gd7, 9. G×d7† H×d7, 10. 0—0 c×d, 11. c×d Sc6, 12. Ge3 0—0, 13. Ha4 Wfd8, 14. Wad1 b6, 15. d5 Sa5... (Michell—Alechin, Margate 1923).

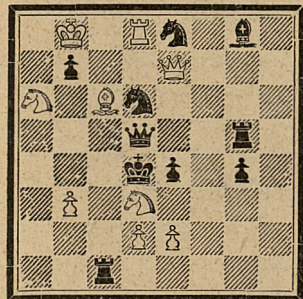
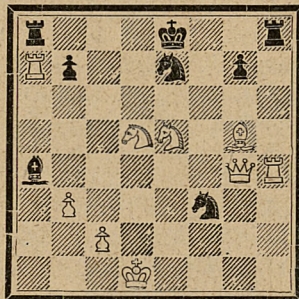
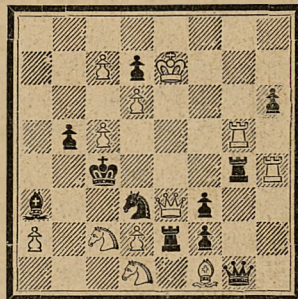


## DZIAŁ ZADAŃ

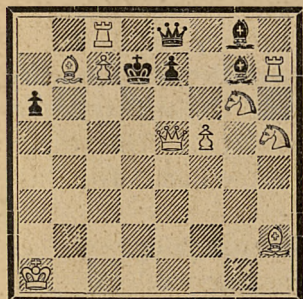
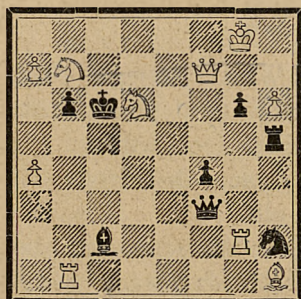
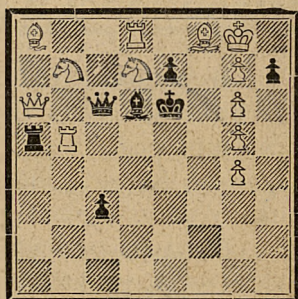
Redaguje S. L.

## I. międzynarodowy konkurs dwuchodówek.

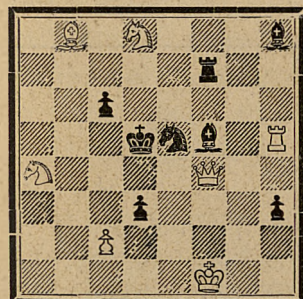
## I. Internationales Zweizügerturnier des „Przegląd Szachowy“.

90. F. Beck. Winnenden  
Niemcy. (Oryginalne).91. O. Gyr. Hilterfingen  
Szwajcaria. (Oryginalne).92. A. F. Janovcic. Soroca  
Rumunia. (Oryginalne).

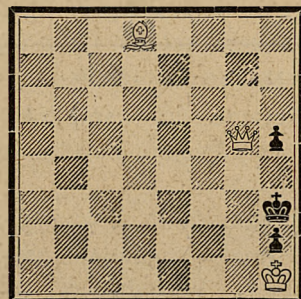
Mat w 2 posunięciach.

93. Dr. Fr. Rduch. Czerniowce  
Rumunia. (Oryginalne).94. T. Feldmann. Budapeszt  
Węgry. (Oryginalne).95. Z. Zilahi. Budapeszt  
Węgry. (Oryginalne).

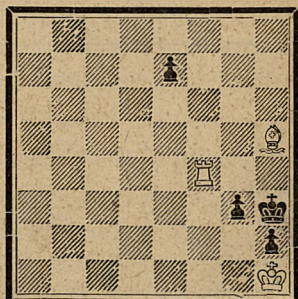
Mat w 2 posunięciach.

96. W. Suchodolski. Łuck  
(Oryginalne).

Mat w 2 posunięciach.

97. J. Rusinowski. Radomysł W.  
(Oryginalne).

Samomat w 3 posunięciach.

98. S. Limbach. Borysław  
(Oryginalne).

Samomat w 2 posunięciach.



### Rozwiązania zadań z nr. 7. i nr. 8/9.

58. (Czerniaków) 1. **Sg8—e7!** Sf2; 2. Hh6†, d6; 2. Hf7†. 59. (Rusek) 1. **Wg7!** e×f; 2. Wg3! Kb8; 3. Wg2†, Ka8; 4. Wf2, e×f2 mat. 60. (Horak) 1. **Ka5!** Wh8; 2. Hd7†, Kc5; 3. Hh3, Wa8 mat. 61. (Limbach) 1. **Wb1!** (grozi Hg1†) ...Se2; 2. Hf2†, g×f3; 2. Hg2†, Gg1; 2. Hh3†. 62. (Tuhan-Baranowski) 1. **Hf3!** 63. (Wróbel) 1. **H×e2!** Zamiana półzwiązania na uwolnienie b. Hetmana. 64. (Wójcik) 1. **Se4!** (grozi 2. Sf6†, e×f; 3. H×f3, Gg1 dow.; 2. Sf6, e×f; 3. H×h2! ...Gf2; 2. Sg3†, G×g3; 3. H×f3. Piękny samomat. 65. (Limbach) 1. **We4!** Gh2; 2. Hh3! G. dow. 3. Hg2†, Kg3; 2. Hg4†, Kf1; 2. Hh3† i t. d. 66. (Wolański) 1. **Sd6—e8!** ...h6; 2. He7†, Se6; 3. Sf6! ...Se6 (c6); 2. Hd4. S×d4; 3. Sf5†. Śliczny wstęp. 67. (Keller) 1. **H×d4!** 68. d2—d4! 69. S! 70. d2—d4! 71. **Wc2!** grozi Hg1†, ...W×e5; 2. Hg2, K×d3; 2. We—c5. 72. 1. **Ge5!!** 2. G×h2†, Gd5; 3. Sg1! g×h; 4. Hf1†, ...g×h; 2. Wf6†, Kg4; 3. Wd4†, Kh3; 4. Hd3†. Wspaniały wstęp. 74. **Wh3†!** 2. Wh5†! 3. Wf5†, 4. Wf7, 5. Wd7, 6. Wd5, 7. Wb5, 8. Wb3, 9. Wd3, 10. Wd1, 11. Wf1†, 12. Wf3, Kh4 i t. d. Perpetuum mobile. 73. K×g4 (czarne zaczynają) 2. Kd4, e3, K×h3; 3. Ke3—f2, K×h2; 4. Wh4 mat. 75. 1. **h4†!** Kh5; 2. Kf5, c3; 3. **e3!** i t. d. 76. (Kutschera) 1. **c2—c4!** Mat Goetharta. Udany debiut kompozytora! 77. (Salzman) 1. **Hh2!** gr. Hd2, Sf6; 2. G×g5, Sc7; 2. Hc2! 78. (Svoboda) 1. **Wc6!** h6 (h5); 2. S×g6† Kd5; 3. Hg2† g5; 2. Gg1! h6; 3. H×f4. 79. (Wójcik) 1. **Wg5!** f×g; 2. Kf5, g4; 3. Kf4, ...f5; 2. W×h5; 3. W×f5. 80. (Limbach) 1. **Gc2!** a3; 2. Wb4†, Ka2; 3. W2—d4! Ka1; 4. Wd1†, Ka2; 5. W4—d4! Ka1; 6. W4—d2! Ka2; 7. Gb2, a×b2 mat.

Rozstrzygnięcie konkursu rozwiązań i listę rozwiązujących podamy w następnym numerze, gdyż nie dostaliśmy wszystkich rozwiązań na czas.

Przypominamy, że zadania, rozwiązania zadań oraz wszelkie artykuły dotyczące zadań należy nadsyłać na adres: S. Limbach, Borysław II. Ponerla 82.

### WIADOMOŚCI Z KRAJU

**Warszawa.** W lokalu Warszawskiego Towarzystwa Zwolenników Gry Szachowej rozgrywa się obecnie turniej o mistrzostwo Klubu. Grają: Przepiórka, Wojciechowski, Terski, Klepfisz, Trockenheim, Danneman M. i H. Wilczyński, Ligowski, Bomar, Lindenfeld, panie dr. Hermanowa i Flörow-Bułhakówna, kapitan Skudro, Żupnicki i Szapiro.

Niedawno odbyło się w Warszawie zebranie Warszawskiego Okręgu Szachowego na którym został opracowany nowy system rozgrywek o mistrzostwo tut. okręgu. Polega on na tym, że wszystkie drużyny w ilości 25—26, obydwu klas A i B grają razem. Początkowo gra między sobą 5 drużyn najsłabszych. Zwycięska drużyna wchodzi do następnej grupy silniejszej wówczas gra 6 drużyn między sobą. Zwycięska znowu drużyna z tych 6-u wchodzi do następnej silniejszej grupy i t.d. Finał rozgrywa się wkońcu, gdy jedna z tych drużyn wchodzi do I. grupy, która składa się z następ. drużyn: 1. Y.M.C.A., 2. Hatedhija, 3. Warsz. Towarzystwo Zwolenników, 4. Skarbowcy, 5. Rembertów.

**Niemen k/Lidy.** W miejscowości kąpielowej Niemen k/Lidy odbył się trzydniowy turniej szachowy z udziałem najsilniejszych reprezentantów Grodna i Lidy.

Turniej zorganizowany przez p. R. Zajczyka z Lidy początkowo był zakrojony na szerszą skalę i miał zgromadzić szachistów Wilna, Baranowicz, Grodna oraz gości z Warszawy. W ostatniej jednak chwili odwołali swój przyjazd szachiści z Wilna, Baranowicz i Warszawy, na skutek czego turniej



odbył się przy licznie skromnym udziale uczestników z Grodna i Lidy.

Wobec małej ilości zawodników postanowiono grać w dwóch kołach t. zn. każdy z każdym po dwie partie. Po trzydniowej walce turniej zakończył się zdecydowanym zwycięstwem R. Zajczyka z Lidy, który wygrał wszystkie partie i zdobył 4 punkty, drugim był Ch. Taukus z Grodna, osiągając  $1\frac{1}{2}$  p., trzecim zaś W. Jaśkiewicz z Grodna —  $\frac{1}{2}$  punkta.

Należy zaznaczyć, że piękno nadniemeńskiej okolicy, sprzyjająca pogoda i zyczliwy stosunek gospodarza kasyna p. Woźniaka, uczyniły pobyt uczestników turnieju w Niemnie b. przyjemnym.

**Zakopane.** Odbył się tu 12. września b. r. rewanżowy mecz międzymiastowy Zakopane—Żywiec zorganizowany przez niedawno powstały Podhalański Związek Szachowy. Zwyciężyło Zakopane w stosunku  $8\frac{1}{2}$ : $3\frac{1}{2}$ . Mecz miał charakter niezwykle serdeczny. Warto zaznaczyć, że Podhalański Związek Szachowy pokrył wszystkie koszty zakwaterowania i utrzymania całej drużyny żywieckiej, złożonej z kilkunastu osób. Kierownikiem meczu był porucznik inwalida Zdzisław Kopaczny, z którego inicjatywy mecz doszedł do skutku.

**Lwów.** Do niedawna jeszcze było na terenie Lwowa czynnych 18 klubów szachowych, skupiających w swych szeregach zwyż 300 szachistów. Szkodliwa gospodarka ostatniego Zarządu Lwowskiego Okręgu Szachowego doprowadziła w ciągu ostatnich dwu lat nie tylko do upadku samego Okręgowego Związku, lecz pociągnęła za sobą prawie wszystkie kluby, w tym liczne sekcje szachowe przy klubach robotniczych, społecznych i sportowych. Wśród tych klubów znalazł się również klub chlubnie zapisany w historii rozwoju szachów we Lwowie „Lwowski Klub Szachowy“. By unormalizować życie szachowe na terenie Lwowa, nawiązał się tu ostatnio komitet tymczasowy na którego czele stoją pp.: Dr. Roman, Geppert i inni, mający za zadanie zreorganizowanie Lwowskiego Klubu Szachowego.

Dewizą tego komitetu jest: Przez reorganizację najstarszego Lwowskiego Klubu Szachowego do reorganizacji Lwowskiego Okręgowego Związku Szachowego i Walnego Zebrania wszystkich klubów i sekcji szachowych na terenie Lwowa. Komitet zwraca się za naszym pośrednictwem z gorącym apelem do wszystkich b. członków i sympatyków L. K. Sz-u, o poparcie moralne i przyjęcie mu z pomocą materialną. Datki dobrowolne zbiera p. P. Geppert. Niech ten apel ludzi chętnych pracy dla dobra rozwoju gry szachowej we Lwim grodzie nie minie bez echa i oby Lwowski Klub Szachowy w historii Lwowa miał tę zasługę, że był dobrym przewodnikiem w czasach najcięższych dla lwowskiego świata szachowego!

**Zimna Woda.** Sekcja Szachowa „K. S. 11.“ urządziła ostatnio drugi z kolei turniej szachowy o mistrzostwo Zimnej Wody dla młodzieży do lat 15-tu. Do turnieju stawiło się 16-tu zawodników. Pierwsze miejsce zajął Jerzy Strusiński. Na zakończenie rozegrał simultankę na 7-u szachownicach z wynikiem: wygrane 5, przegrane 2.

Protectorat objęli Pp.: inż. Garwoliński, prezes koła Rodzicielskiego, dyr.

Jarosz, dyr. Osiecki, prezes koła T.S.L., dr. Wohl, prezes „K. S. 11.“ Nagrody i upominki ufundował p. Stanisław Kurczyński oraz Sekcja Szachowa „K. S. 11.“ Organizacją turnieju zajęli się pp.: Borkowski i Wróblewski.

**Gdynia.** W porozumieniu z Polskim Związkiem Szachowym Gdyński Klub Szachowy podjął inicjatywę utworzenia Gdyńskiego Okręgowego Związku Szachowego z siedzibą w Gdyni. Korespondencję w powyższej sprawie należy kierować pod adresem: dr. Manissaly, Gdynia, Starowiejska 58.

**Sopoty.** Polski Związek Szachowy otrzymał zaproszenie na międzynarodowy turniej indywidualny do Sopot. Z uwagi na to, że zaproszenie nadesłał Grossdeutsche Schachbund, który zdaniem P.Z.Sz. nie powinien być organizatorem tegoż, reprezentant Polski nie wziął udziału. Wynik tego turnieju był następujący: Rellstab (Niemcy) 5, Stahlberg (Szwecja)  $4\frac{1}{2}$ , Steiner (Węgry)  $2\frac{1}{2}$ , Ludwighausen (W. M. Gdańsk) 0 p.

**Toruń.** Na zebraniu organizacyjnym odbytym w dniu 3. bm. w sali Podoficerskiego Kasyna Garnizonowego w Toruniu, został utworzony Pomorski Okręgowy Związek Szachowy z siedzibą w Toruniu.

Na członków Zarządu Pomorskiego Okręgowego Zw. Sz. wybrano:

Prezes — p. mgr. Kulla, wiceprezes — p. inż. Tomaszewicz, sekretarz — p. sierż. Trela, skarbnik — p. Piątkowski, gospodarz — p. Schmeche, kapitan związkowy — p. Matowski, referent prasowy — prof. Konarkowski.

**Andrychów.** Poraz trzeci zdobył tu mistrzostwo Związku Strzeleckiego p. Albin Byrski 9 p. z 10. Drugie miejsce zajął p. Stefan Matlak  $8\frac{1}{2}$  p. W przygotowaniu trójmecz Andrychów—Kęty—Żywiec.

**Czechowice.** Przy Klubie Sportowym „Czechowice“ Państwowych Zakładów Inżynierii powstała Sekcja Szachowa, która przeprowadziła swój pierwszy turniej. Mistrzostwo zdobył p. Gilowski. Następne miejsca zajęli pp.: Sodowski i Kaplicki.

**Chorzów.** Śląskie Okręgowe Stowarzyszenie Szachistów wydaje miesięcznik pod tytułem: „Biuletyn“. Dotychczas ukazało się 6 numerów tego nowego czasopisma. „Biuletyn“ odbijany jest na powielaczu. Cena egz. 20 gr. Redaktorem jest p. Roman Bąk, Chorzów I. Konopnickiej 7/m. 12. Treść zeszytu: dział partii, wiadomości ze Śląska i ze świata, kronika i komunikaty. Nowemu piśmu: Szczęść Boże!

**Chorzów.** Odbywa się tu obecnie nieoficjalny turniej o mistrzostwo miasta. Prowadzi Ułczok, dalej Maruszczyk, Kozler, Arendt i inni. Oficjalny turniej o mistrzostwo Chorzowa odbywa się co dwa lata.

**Hajduki Wielkie.** W toku jest turniej o mistrzostwo Hajduk. Udział bierze 14 graczy z Hajduk, Chorzowa i okolicy. Po 6 rundzie prowadzi Wilczek  $4\frac{1}{2}$  (1), dalej Balcarek  $4\frac{1}{2}$ , Monka 4 (1), Mróz  $3\frac{1}{2}$  (2). Pozatym organizuje się turniej drużynowy o mistrzostwo miasta.

**Szopienice.** Oddział Szopienice pokonał reprezentację Stow. Tramw. 13:3.



## ODPOWIEDZI REDAKCJI.

**Grodzieński Klub Szachowy.** Otrzymaliśmy. Dziękujemy. Wysłaliśmy komplet „Szachisty“ 1934 r. W sprawie nabycia dzieł szachowych do biblioteki WPanów, prosimy zwrócić uwagę na spis książek, będących na składzie w naszej administracji. Zależnie od zamówienia spłaty ratalne mogłyby wynosić miesięcznie od Zł. 5.— do Zł. 10.— Poza „Księgarnią Literacką“ — żadna z księgarni lwowskich, o ile nam wiadomo — nie ma już od lat wielu tak szeroko rozbudowanego działu literatury szachowej.

**Pomorski Okręgowy Związek Szachowy.** Nadesłany nam komunikat zamieszczamy w bieżącym numerze „Przeglądu Szachowego“. Statut i regulamin turniejowy Lwowskiego Okręgu Szachowego będzie WPanom w terminie późniejszym przesłany.

**Prof. Emil Tenczyn.** Dopłata WPana do II. i III. kwartału wynosi Zł. 1., za kwartał IV. Zł. 2. Razem do końca roku Zł. 3.— Uwagi Pana są słuszne. Dziękujemy za przypomnienie. Na innym miejscu podajemy sprostowanie. Natomiast partia Nr. 87. Najdorf—Stahlberg jest dobrze wydrukowana, prosimy łaskawie sprawdzić. Tylko 30. posunięcie jest mylne, co również podajemy w sprostowaniu.

**Robert Zajczyk.** B. dziękujemy za przesłaną korespondencję. Wiadomość o turnieju w Niemnie zamieszczamy równocześnie. Naszym zdaniem, jest b. potrzebny swojemu okręgowi. Powinien Pan dalej organizacyjnie pracować mimo napotykaných trudności.

### **Komunikat Kierownika turnieju korespondencyjnego.**

W myśl regulaminu po złożeniu wpisowego kompletujemy II. grupę naszego turnieju korespondencyjnego, złożoną z Panów niżej wymienionych, uprawnionych do rozpoczęcia gry.

1. *Prof. Otto Baranowski*, Bohorodczany.
2. *Marian Żur*, Przemyśl, Siemiradzkiego 25.
3. *Bolesław Mikuta*, Łódź, Al. Unii 20/23.
4. *Józef Grzesik*, Lida, Zamkowa 1/m. 1.

Równocześnie zapytujemy Panów: *S. Pehlińskiego*, Łódź, *Prof. W. Geiera*, Włocławek, i *W. Lokieza*, Radzionków, czy reflektują na udział w II. grupie.

Prosimy o stanowcze oświadczenie się w tej sprawie i ewentualne przesłanie wpisowego.

### **Sprostowanie omyłek.**

W Nr. 11. w partii Nr. 84. Najdorf — Wojciechowski str. 157 zaszła omyłka drukarska, przedstawienie posunięć: Po 8. Gd3×c4, nastąpić ma 8... c7—c5, 9. Hd1—e2, c5×d4, 10. e3×d4 i t. d.

W Nr. 11. w partii Nr. 87. str. 159. Najdorf — Stahlberg ma być: 30. H×f5, W×d2. Remis. (a nie W×d1, jak mylnie wydrukowano).

WNr. 10. w partii Nr. 76. Castaldi — Dr. Euwe, str. 145, wiersz ostatni ma brzmieć: Białe poddały. (a nie czarne poddały, jak wydrukowano omyłkowo).



# POWSZECHNY BANK KREDYTOWY

SPÓŁKA AKCYJNA

WARSZAWA, MONIUSZKI 10.

ODDZIAŁY:

BIELSKO  
UL. JAGIELLOŃSKA 5

KRAKÓW  
RYNEK GŁÓWNY 35

LWÓW  
UL. JAGIELLOŃSKA 5-7

PRZYJMUJE WKŁADY NA KORZYSTNIE OPROCENTOWANE BEZIMIENNE

**KSIĄŻECZKI WKŁADKOWE**

SKUPUJE BEZ FORMALNOŚCI WALUTY, DEWIZY I MONETY

WYKONUJE NA NAJKORZYSTNIEJSZYCH WARUNKACH WSZELKIE TRANZAKCJE BANKOWE

## Najaktualniejsze dzieła

z literatury szachowej oraz czasopisma do nabycia w

## KSIĘGARNI LITERACKIEJ

Lwów, ul. Batorego 24.  
Telefon Nr. 258-75.  
Konto P. K. O. 170 323.

Katalogi szachowe wysyłamy gratis.

Do nabycia

w naszej Administracji

Roczniki

## „SZACHISTY“

Rocznik 1933      Zł. 1.50

Rocznik 1934      Zł. 1.50

Rocznik 1935      Zł. 1.50

wraz z portem      Zł. 2.—  
każdy rocznik

## CEGIELNIA >KRASUCZYN<

LWÓW, UL. SNOPKOWSKA 46  
Telefon Nr. 205-19

Każdą ilość cegieł 1-ej jakości dostarcza na plac budowy oraz na prowincję loco wagon z własnego toru przemysłowego