

PRZEGLĄD SZACHOWY

PISMO POŚWIĘCONE GRZE
I STUDIOM SZACHOWYM

Z BOJU O MISTRZOSTWO ŚWIATA

EUWE - ALECHIN 8:10. KTO ZWYCIĘŻY?

◆
D W U T Y G O D N I K

◆
Z E S Z Y T N R . 1 3 .

◆
L I S T O P A D 1 9 3 7 R .

◆
C E N A 4 0 G R O S Z Y

Życie szachowe w Toruniu.

Przez długie lata życie szachowe Torunia było życiem Toruńskiego Klubu Szachowego. Założony w roku 1927 skupiał w swoich szeregach kwiat inteligencji i najznakomitszych szachistów Torunia. Członkowie T.K.S. kolejno zdobywali indywidualne mistrzostwa Torunia oraz brali udział jako reprezentanci Pomorza w ogólnopolskim turnieju drużynowym. Poza tym T.K.S. rozegrał kilka meczów z klubami szachowymi Grudziądz, Poznania, Inowrocławia, Gniezna i t. d. uzyskując zawsze zaszczytne wyniki. Przy rozwoju klubu bardzo się zasłużył długoletni sekretarz p. Woźniak, który obecnie stale przebywa w Gdyni.

Niestety ta zasłużona dla idei szachowej organizacja nie posiadała nigdy własnego lokalu. Gry szachowe członków odbywały się w kawiarniach toruńskich, mianowicie w „Pomorzance”, w hotelu „Polonii”, „Bristolu”, i ostatnio w „Italii”. Dalszym ujemnym zjawiskiem ostatnich czasów w życiu organizacyjnym Toruńskiego Klubu Szachowego była częsta zmiana na stanowisku prezesa. Pomimo tych nie korzystnych objawów T.K.S. obecnie jeszcze posiada w Toruniu najsilniejszą drużynę, czemu dał wyraz zajmując pierwsze miejsce w drużynowych mistrzostwach miasta, które odbyły się w ubiegłym miesiącu.

Stan osamotnienia T.K.S. trwał minej więcej do roku 1934. Po tym czasie powstały: „Szekcja Szachistów przy Kolejowym Przysposobieniu Wojskowym” oraz „Szekcja Szachistów rzy Tow. Gimn. Sokół” w Podgórzu położonego vis à vis Torunia, na lewym brzegu Wisły.

Znaczne ożywienie wśród szachistów stolicy Pomorza nastąpiło w okresie czynnej służby wojskowej Najdorf w Toruniu t. j. w latach 1935-36. Mistrz Polski urządzając liczne seanse gry równoczesnej zdołał wzbudzić zainteresowanie dla gry królewskiej wśród szerokich mas toruńczyków. Zainteresowanie osiągnęło swój punkt kulminacyjny w czasie meczu Dr. Tartakowera z Najdorfem (2:3) i symultanki pierwszego na 120 szachownicach. Mistrzowie dobrze się przysłużyli sprawie propagandy gry szachowej i wskazaną jest rzeczą, aby czołowi gracze w miastach, gdzie życie szachowe znajduje się w powijakach, podobne imprezy urządzali częściej pod egidą Polskiego Związku Szachowego. Krąg zwolenników gry szachowej niewątpliwie się wówczas zwiększy. W okresie pobytu Najdorf w Toruniu powstają i pomyślnie rozwijają się „Szekcja Szachistów przy Związku Zawodowym Pracowników Miejskich” i „Szekcja Szachistów przy Podoficerskim Kasynie Garnizonowym”. W ostatnich czasach zorganizowano jeszcze Kółko Szachowe przy Rodzinie Urzędniczej i Sekcję Szachową Urzędników Ubezpieczalni Społecznej. Pomyślną przyszłość rokujemy Sekcji Szachistów przy Zw. Zaw. Prac. Miejskich, gdyż posiada w swych szeregach przeważnie młodych i ambitnych szachistów. W chwili obecnej odbywa się w tej Sekcji turniej o indywidualne mistrzostwo Sekcji. Corocznie na wiosnę ma miejsce drugi turniej wewnętrzno-klubowy o puchar przechodni prezydenta m. Torunia p. Leona Raszei. Wśród licznych imprez międzyklubowych urzędników miejskich najczęściej dochodzą do skutku spotkania z Sekcją Szachistów przy Tow. Gimn. „Sokół” w Podgórzu i Sekcją Szachistów przy Podof. Kas. Garn. w Toruniu. Ostatni turniej o drużynowe mistrzostwo Torunia na 10 szachownicach wykażał następujące uszerzeganie klubów toruńskich, które odpowiada stanowi faktycznemu: 1) Toruński Klub Szachistów, 2) Sekcja Szachistów przy Zw. Zaw. Prac. Miejskich, 3) Sekcja Szachistów przy Tow. Gimn. „Sokół” w Podgórzu, 4) Sekcja Szachistów przy Podof. Kas. Garn.

Z prawdziwym zadowoleniem należy stwierdzić fakt utworzenia Pomorskiego Okręgowego Związku Szachowego z siedzibą w Toruniu. Pomorskie kluby szachowe dotąd nie zrzeszone w żadnym Związku Okręgowym miały bardzo luźny kontakt ze sobą, co niewątpliwie w przyszłości zmieni się na lepsze.

Na marginesie zauważamy, iż jedyny międzymiastowy turniej o puchar przechodni Inowrocławskiego Klubu Szachowego, który kilkakrotnie miał miejsce przy udziale drużyn Poznania, Torunia, Inowrocławia, Grudziądz i Gniezna w bieżącym roku nie doszedł do skutku. Ostatnio puchar zdobyła reprezentacja Poznania i organizacja następnego turnieju należy do Poznania. Z niewiadomych przyczyn poznańscy wstrzymują się z zorganizowaniem tej pożądanej imprezy.

O wyborze Torunia na siedzibę P.O.Z.S. zadecydowały takie okoliczności jak znaczny rozwój życia szachowego w stolicy Pomorza, niewielka odległość i centralne położenie w stosunku do innych miast powiększonego Pomorza jak Bydgoszczy, Grudziądz, Chełmna, Inowrocławia, Aleksandrowa, Włocławka itd.

Nowemu Związkowi Okręgowemu życzymy pomyślnego rozwoju.

Przegląd Szachowy

CZASOPISMO POŚWIĘCONE GRZE I STUDIOM SZACHOWYM

Redaktor: Henryk Friedman

Prenumerata mies. 75 gr. ♦ kwart. 2 zł. ♦ półroc. 3.50 zł. ♦ roczna 7 zł

Redakcja i Administracja: Lwów, Stoleczna 36/m. 9.

Konto P.K.O. Nr. 507360.

Alechin redivivus!

Z najwyższym napięciem śledzi świat szachowy przebieg odbywającego się meczu o mistrzostwo świata w Holandii pomiędzy dr. Euwem a dr. Alechinem. Z zdenerwowaniem i wzruszeniem czytamy w codziennych dziennikach krótkie telegramy względnie komunikaty o zwycięstwie lub porażce jednego lub drugiego mistrza. Szachiści bowiem, jak i w sporcie to zresztą ma miejsce, dzielą się na dwa obozy. Są zwolennikami lub przeciwnikami jednej z obu stron walczących. Jednym odpowiada zrównoważony holenderczyk, flegmatyk, „fair play” grający dr. Euwe, jak również jego jasny, zdrowy styl gry. Drugim zaś nerwowa sylwetka Alechina, tego szachisty-artysty z Bożej łaski, z kapitalnymi pomysłami, skomplikowanego i zarazem twórczego, którego idee i posunięcia rozrzucane w poszczególnych partiach, stanowią niekiedy dla analityków i teoretyków materiał niełatwy do studiowania i uporządkowania. Alechin jest bowiem wśród wszystkich mu równych wiekiem i znaczeniem mistrzów starego i młodego pokolenia, zjawiskiem niezwykłym. Jego niezaprzeczony talent jest w chwili obecnej tak ogromny, że błędą wszystkie pozostałe „konkurencyjne” gwiazdy. Jest on jak niedoceniony przeogromnej wartości kamień szlachetny, mieniący się tysiącem barw. Nikt inny tylko Alexander Alechin jest najgenialniejszym szachistą XX. stulecia. Bez względu na to co przyjdzie, i bez względu na wynik meczu między nim a dr. Euwem.

Nic innego tylko lekkomyślność, marnowanie zdrowia i alkohol, tylko to było przyczyną kilkuletniego upadku Alechina. Nie zaś siła i talent jego przeciwników.

Dlatego też przegrał pierwszy swój mecz z dr. Euwem, i w Podiebradach, Kemmeri, Nottinghamu i Semmeringu—Baden, nie znalazł się na żadnym z tych turniejów na pierwszym miejscu.

Wreszcie przyszło oprzytomnienie. Mecz rewanżowy z Euwem miał być ostatnią kartą Alechina. Byłaby to ostatnia stawka Alechina, od której zależna by była dalsza jego kariera i wziętość jako mistrza szachowego. Trzeba było niezwykłej woli by wydrzeć się z objęć zabójczego nałogu. Tylko lekarzom wiadomo, jak ciężko jest uratować nałogowego narkomana lub alkoholika z tego nieszczęsnego nawyku. O Alechinie nic innego się nie słyszało ostatnio jak to, że jest „skończony”. Wewnętrzny żar, jaki w sobie rozpałił Alechin był tak wielki, tak piękny, że uczynił Alechina innym, nowym, zdrowym, mocnym człowiekiem.

Owe ukochanie szachów, z jakim tylko prawdziwy artysta z Bożej łaski może umiłować swoją sztukę, dokonało niezwykłego cudu. Alechin stał się pokorny jak dziecko. Poddął się gruntownej opiece lekarskiej. Nie pali i nie pije więcej. Nie jada mięsa. Jest na mlecznej kuracji. Odzyskał humor, temperament i fantazję. Pomysłowy, kombinacyjny, niebezpieczny w sytuacjach na pozór jasnych i nieskomplikowanych, uderza niespodzianie od strony najmniej oczekiwanej. Jednym słowem, prawdziwy Alechin! Obecnie przypominam nam okres swojej dawnej świetności. Może jest nawet wspanialszy aniżeli z czasów turnieju w San Remo. W związku z tą zupełną odmianą Alechina, wszystko to co czyni Alechin i co ma jakiś związek z jego osobą, pilnie jest śledzone i notowane przez dziennikarzy, obecnych przy meczu.

Otóż Alechin jak zresztą każdy Rosjanin, jest b. przesądny. Począwszy od 6-tej partii meczu zjawia się do gry, ubrany w białym pulloverze z wyhaftowanym na piersiach zielonym kotem. Jak wiadomo, Alechin i jego żona wprost ubóstwiają swojego kota-angorę. O eskapadach tego czworonożnego ulubieńca Alechina i kłopotach o jakie go przyprawiał, (ucieczka kota z hotelu i gonitwa za tymże po całym mieście) głośno było w prasie europejskiej przed kilkoma laty. Ta pikantna historyjka nie jednego szachistę rośmieszyła i ubawiła do łez. Szachistom bowiem też nie zaszkodzi trochę humoru, poza systematycznym, długowiecznym dumaniem nad partią.

Otóż wracając do Alechina, od czasu jak wdział ten „Zauber-pullover” (czarodziejski pullover) naprawdę niesposób jest go pokonać. Alechin pod rząd nawet wygrał 3 partie. Potworzyły się konsorcja kolegów — mistrzów na miejscu, które się przelicytowują w kupnie tego swetru. Podobno nawet nawpół serjo, nawpół żartem ofiarowano Alechinowi 1.000 dolarów. Jak dotychczas, jednak bezskutecznie. Alechin odrzucił bez pardonu wszystkie oferty, a oferentów odesłał tam, gdzie pieprz rośnie.

Jak już w numerze poprzednim podaliśmy wygrał Alechin 6-tą i 7-mą partię. Spodziewano się naogół, że Euwe w ósmej żywiej zareaguje i powstrzyma napór przeciwnika. Ale zryw Alechina był za silny. I w ósmej partii Euwe poraz trzeci z rzędu złożyć musiał broń. Dziewiąta partia była remis, a dziesiąta kończy się również zwycięstwem Alechina. Alechin więc zwiększył dystans o 3 punkty. Jedynasta i dwunasta partia zakończyły się na remis. Dla przesądnego Alechina partia 13-ta była fatalna. Nie dlatego, że była 13-ką, ale tylko z powodu wielkiego niedoczasu Alechin ją przegrał.

Po tej partii prasa holenderska zamieszcza wywiad z dr. Euwem, który zapowiada: „Der Wettkampf wird erst neu beginnen”. (Mecz dopiero się zaczyna). Nie długo czekał dr. Euwe na odpowiedź. Czternastą wygrał Alechin w sposób mistrzowski. A i piętnastą partię nie dużo brakowało, by Euwe przegrał. Alechin odrzucił propozycję remisową Euwego, ale partia zakończyła się po dobrej obronie Euwego, wynikiem remisowym.

Stan meczu po 15 partii: Euwe 6 p., Alechin 9 p.

Pierwsza połowa meczu jest ukończona. Z pozostałych 15 partii wystarczy jeśli Alechin zdobędzie 6½ p., by odzyskać mistrzostwo świata.

Jeden z warunków meczu: zwycięzca musi mieć conajmniej 6 zwycięstw (6 partyj wygranych), Alechin już dopełnił.

W razie równej ilości punktów, zachowuje zwycięstwo Euwe. Czy w drugiej połowie meczu odrobi Euwe 3 punkty? Wątpimy i to bardzo. Alechinowi wystarczy 6½ p., Euwe zaś by się utrzymać ma do zrobienia 9 p. Kończymy nasz artykuł przekonaniem, że Alechin przełamie tradycję i odzyska mistrzostwo świata.

Dla orientacji podajemy tabelę mistrzów świata. Do czasów Steinitza mistrzowie ci uchodzili za najlepszych w swoich czasach. Oficjalnych meczów o mistrzostwo świata wówczas nie organizowano. Historycznie zaczyna się to od Steinitza. Następcami Steinitza byli: Lasker, Capablanca, Alechin i Euwe.

Mecz 1937. 1. 2. 3. 4. 5. 6. 7. 8. 9. 10. 11. 12. 13. 14. 15. Stan

Dr. Euwe: 1 1 1½ 2 3 3 3 3 3½ 3½ 4 4½ 5½ 5½ 6. 6 p.

Dr. Alechin: 0 1 1½ 2 2 3 4 5 5½ 6½ 7 7½ 7½ 8½ 9. 9 p.

1570—75	Ruy-Lopez	—	Hiszpan.	1588—59	Morphy	—	St. Zjedn.
1575—87	Leonardo	—	Włochy	1862—66	Anderssen	—	Niemcy
1622—34	Greco	—	Włochy	1866—94	Steinitz	—	Austria
1747—95	Philidor	—	Francja	1894—921	Lasker	—	Niemcy
1815—20	Deschappelles	—	Francja	1921—27	Capablanca	—	Kuba
1820—40	Labourdonnais	—	Francja	1927—35	Alechin	—	Francja
1843—51	Staunton	—	Anglia	1935—37?	Euwe	—	Holandia
1851—58	Anderssen	—	Niemcy	1937?	Alechin	—	Francja

DZIAŁ PARTII

Partia Nr. 108. Obrona Słowiańska.

Dr. Euwe — Dr. Alechin

1. partia meczu.

1. d2—d4

W swoich licznych meczach od r. 1926 do 1935 miał Euwe to specjalne „szczęście” wylosowywać stale czarne figury. Poraz pierwszy w roli mistrza świata, udaje mu się tą serię „czarnych” przełamać.

1... d7—d5

2. c2—c4 c7—c6

Podobnie jak w pierwszym meczu, tak i obecnie zostaje tu „Obrona Słowiańska” zastosowana. Wówczas Alechin grający białymi miał niełatwe zadanie z Euwe, który tą obroną odniósł niewątpliwe korzyści, jako b. silną bronią. W praktyce turniejowej ta obrona jest najczęściej ostatnio grana. Jest ciekawe, że właśnie to otwarcie zostaje wybrane już w pierwszej partii. Jeden z przeciwników musi pokazać tu swoje karty: jakie wzmocnienie dla białych, względnie dla czarnych zostało wynalezione.

Wszyscy obecni przy partii mistrzowie z napięciem śledzili dalszy jej bieg, i nastąpiło też kilka posunięć dalszych w szybkim tempie.

3. Sg1—f3 Sg8—f6

4. Sb1—c3 d5×c4

5. a2—a4 Gc8—f5

6. Sf3—e5

Inny główny wariant może mieć miejsce przez 6. e3. Wariant w tekście jest bardziej bojowy.

6... Sb8—d7

7. Se5×c4 Hd8—c7

8. g2—g3 e7—e5

9. d4×e5 Sd7×e5

10. Gc1—f4 Sf6—d7

11. Gf1—g2 f7—f6

12. 0—0 Wa8—d8

13. Hd1—c1 Gf5—e6

Dotychczas grali obaj matadorzy à tempo.

14. Sc3—e4

Zarzuca posunięcie 14. S×e5. Posunięcie w tekście pochodzi od estońskiego mistrza Türrna, który je zastosował na Olimpiadzie w Sztokholmie przeciw Ojanenowi (Finlandia). Alechin nie grał w Sztokholmie, nie dziwnego, że zostaje tym posunięciem zaskoczony. Tu zastanawiał się przez 20 minut. Ideą tego po unięcia jest utrzymanie napięcia w centrum, przez co uważać je należy za lepsze aniżeli 14. S×e5.

14.. Gf8—b4

Po 14... $G \times c4$, 15. $H \times c4$, $S \times c4$, 16. $G \times c7$, $Wc8$, 17. $Gf4$ mają białe lepszą grę dzięki parze gońców: 17... $g5$, spotka się z doskonałą odpowiedzią 18. $Wf1-c1$. Czy posunięcie Alechina 14... $Gb4$ jest najlepsze, to wyjaśni przyszłość. Wchodziło poważnie w rachubę 14... $Ge7$.

15. $a4-a5$

Bardzo silne! gdyż 15. $S \times e5$, $S \times e5$, 16. $Sc5$, $Ge8$ prowadzi mniej więcej do wyrównania gry.

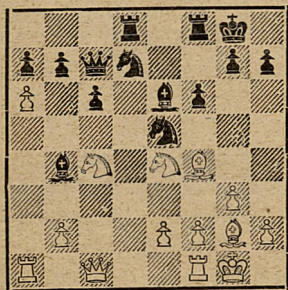
15... 0—0

Niepotrzebną stratą czasu byłoby 15... $a6$, poczym mogło nastąpić 16. $Wa4$!

16. $a5-a6$

Posunięcie, z którym trudno się zgodzić. Do wzmocnienia pozycji białych prowadziło 16. $Wa4$, $Ge7$ (nie $c5$, bo 17. $S \times e5$) 17. $Hc3$. Niejasne jest, do czego zmierza Dr. Euwe.

Pozycja po 15. pos. białych:



16... $b7 \times a6$

Dziwne posunięcie; wszystkiego można się było spodziewać, tylko tego nie. Nie było powodu do zarzucenia 16... $b6$. Następstwa 17. $S \times e5$, $S \times e5$, 18. $G \times e5$, $H \times e5$! nie powinien się być Alechin obawiać: grają białe 19. $H \times c6$, to czarne po 19... $Wc8$, 20. $Ha4$, $Wc4$... otrzymują b. silny atak. Oprócz 16... $b6$, wchodziło w rachubę 16... $b5$; poczym białe nie mogą grać 17. $S \times e5$, $S \times e5$, 18. $G \times e5$, $H \times e5$, 19. $H \times c6$, gdyż $Wc8$, 20. $Hb7$, $Wc7$ i czarne zdobywają hetmana. W tym jednak wariacie przez 18. $He3$! otrzymują dobrą grę.

17. $Sc4 \times e5$ $Sd7 \times e5$

18. $Se4-c5$!

Białe otrzymują wyraźną przewagę. Następująca obecnie wymiana jest musowa, z powodu licznych gróźb; nie da się obronić

$a6$ przez 18... $Gc8$? gdyż nastąpi 19. $G \times e5$ i 20. $Hc4$ †.

18...

$Gb4 \times c5$

19. $Hc1 \times c5$

$g7-g5$

Że czarne zmuszone są obecnie do tak ryzykownych posunięć, dowodzi najlepiej, że błędem było posunięcie Alechina 16. $b \times a6$. Białe mają piękną parę gońców, zaś przeciwnik ma rozbity łańcuch pionów, przedstawiający smutny obraz. Jednakże trudno znaleźć dla czarnych jakieś możliwe posunięcie. Na 19... $Hb6$, białe zwyczajnie zagrają 20. $H \times b6$, i $W \times a6$. Posunięcie w tekście Alechina daje ewentualnie praktyczną szansę.

20. $Gf4-e3$

Po 20. $G \times e5$ wieża czarna otrzyma pole wypadowe na d2. Czy jednak dałoby to realną korzyść czarnym, trudno w to uwierzyć. Białe miałyby piona więcej i Euwe powinien był ten wariant wybrać.

20...

$Ge6-d5$

By zneutralizować poniekąd parę gońców przeciwnika, których współdziałanie jest zabójcze.

21. $Wa1 \times a6$

$Gd5 \times g2$

22. $Kg1 \times g2$

$Wf8-f7$

23. $Wf1-a1$

$Hc7-d6$

Spróbować należało $Hb8$, ale i to nie wyjaśniłoby sytuacji. Alechin raczej woli stracić piona, by przez wypad wieży otrzymać nieco contr-gry.

24. $Hc5 \times d6$

$Wd8 \times d6$

25. $Wa6 \times a7$

Zamiast tego natychmiastowego bicia należało wprzód zagrać 25. $b2-b4$! by pion $b2$ nie został w międzyczasie zaatakowany.

25..

$Wf7 \times a7$

26. $Wa1 \times a7$

$Se5-c4$

27. $Ge3-c5$

$Wd6-e6$

Po 27. $Wd2$, nastąpi 28. $b3$ $Se5$, 29. $Ge7$ i białe zachowują swoją przewagę pionów.

28. $Gc5-d4$

Tu mógł Euwe postawić ładną łapkę przeciwnikowi, np. 28. $b3$! $Sd2$, 29. $Ge3$, $S \times b3$? 30. $Wa3$ i wygrywa. Grają czarne 28... $Se5$ to mogą białe zmusić partnera do wymiany 29. $We7$ i wygrać szybko.

28...

$We6 \times e2$

29. $Gd4 \times f6$

$g5-g4$

30. $Kg2-f1$

Oczywiście nie 30. Wg7† Kf8, 31. W×g4? Se3†, 32. Kf3, S×g4, 33. K×e2 S×f6.

30... We2—c2

31. Wa7—g7† Kg8—f8

32. Wg7×g4

Mniej dobre było 32. W×h7, gdyż Sd2†, 33. Kg2, (33. Ke2? Se4†) Sf3, 34. h3, Se1†, 35. Kf1, Sd3 z zakończeniem remisowym.

32... Sc4×b2

33. Gf6×b2

Zdążyć do końcówki wieżowej, to najprostsza droga do wygranej. Trzy piony przeciwko jednemu ra skrzydle królewskim stanowią przewagę, wystarczającą do zwycięstwa.

33... Wc2×b2

34. Wg4—c4 Wb2—b6

35. Kf1—e2 Kf8—f7

36. Wc4—h4 Kf7—g6

37. Wh4—f4

Odcina czarnemu królowi drogę. Ale Alechin rewanżuje się partnerowi w nast. posunięciu tym samym.

37... Wb6—f3

38. Wf4—c4 Wb3—b6

39. Ke2—e3 Kg6—f5

40. g3—g4† Kf5—e6

Na 40... Kg5, nastąpi 41. f3 i czarny król zepchnięty zostanie z 5-tej linii.

Po krótkim namyśle Euwe oddał 41. posunięcie do koperty.

Pozycja ta bez wielkich trudności technicznych powinna być łatwo wygrana. Przewaga białych na skrzydle królewskim jest za potężna.

Pasywna rola czarnej wieży, nie może nadać żadnej mocy czarnemu wolnemu pionowi, przez co ten jest nieszkodliwy.

W rzeczywistości nie był w stanie Alechin dłużej się utrzymać. Wytrzymał jeszcze 9 posunięć. Nastąpiło:

41. f2—f4

Posunięcie Euwego oddane do koperty. Euwe gra finał b. energicznie.

41... Ke6—d5

42. Wc4—d4† Kd5—e6

Lub 42... Kc5, 43. Wd7.

43. f4—f5† Ke6—e7

44. Wd4—e4† Ke7—f7

45. h2—h4 Wb6—b1

46. Ke3—f4 Wb1—c1

47. We4—a4 h7—h6

48. Wa5—a7† Kf7—g8

Król nie może grać na f6, gdyż nastąpi mat w 2 posunięciach.

49. g4—g5 Wc1—c4†

50. Kf4—e5. Czarne poddały się.

Wolne białe piony przy działaniu wieży tworzą sieć matową, z którejby czarny król nie uszedł.

Uwagi arcymistrza S. Flohra z „Prager Tagblatt“, 9. X. 1937.

Partia Nr. 109. Obrona Słowiańska.

Dr Alechin — Dr. Euwe

2. partia meczu.

1. d4 (Pierwsza niespodzianka! Oczekiwano ogólnie, że „szukający zemsty“ Alechin zagra ostrzej 1. e4. Ale Alechin widocznie chce nabrać pewności, jaką zastosuje Euwe obronę przeciwko gambitowi hetmańskiemu. Zresztą w ostatnich swych spotkaniach Alechin przeciwko Euwemu nie grywał już 1. e4, od czasu gdy Euwe zrezygnował definitywnie z Francuskiej Partii). 1... d5, 2. c4 c6, 3. Sf3 Sf6, 4. Sc3 d×c4, 5. a4 Gf5, 6. Se5 e6, (Jak dotąd jest przebieg ten sam co w pierwszej partii. Euwe rezygnuje z przyjętego pos. 6. Sd7 i wybiera nieco przestarzały system. Że Euwe unika wariantu 6... Sbd7, 7. S×c4, Hc7, 8. g3, dowodzi, że też i Alechin jak i Euwe przekonali się o znacznej sile posunięcia Tūrna 14. Se4, dlatego też zawczasu unika czarnymi tej gry). 7. Gg5 (Do dalekich komplikacyj mogło prowadzić 7. f3 Gb4, 8. e4 G×e4, 9. S×e4. Atak czarnych byłby potężny i w praktycznej partii dałby duże szanse. Posunięcie Alechina dotyczy tej samej idei co 7. f3, mianowicie, oznacza walkę o e4). 7... Gb4 (Logicz-

ny rozwój gońca, by nie dopuścić do e4). 8. $S \times c4$ (Na 8. e3, bronią się czarne 8... b5.) 8... Hd5, (Silne posunięcie, które zarazem zwalnia Sf6. Czarne grożą po 9. e3 Se4 tak, że Alechin jest poniekąd zmuszony do nast. w tekście posunięcia.) 9. $G \times f6$ (9. Se3 spotka się z odpowiedzią Ha5). 9... $H \times c4$, (Mogło też nastąpić 9... $g \times f6$, i na 10. Hb3, mają czarne świetny ruch 10... Sa6. Białe jednak najprościej mogą zagrać 10. e3. Posunięcie Euwego prowadzi do nadzwyczaj żywej gry, dla obu stron szansownej.) 10. Hd2! (Chybione byłoby 10. Wc1? $g \times f6$, 11. e4 Ha2! z przewagą czarnych.) 10... $g \times f6$, 11. e4 Hb3, 12. $e \times f5$ Sbd7. (Trzy ostatnie posunięcia były dla obu stron koniecznością. Powstała pozycję miał Euwe na oku, skoro zagrał 8... Hd5. Rachuba Euwego była słuszna, gdy uznał tą pozycję za dobrą dla czarnych. Czarne mogą wybrać długą rochadę. Białe nie mają dostatecznych środków, by zainicjować atak na króla.) 13. $f \times e6$, (W przeciwnym razie nastąpi e5 i piony czarne będą zwarte. Obecnie otrzymują one dwa wiszące piony w centrum, białe zaś słabość na d4.) 13... $f \times e6$, 14. Ge2 0—0—0, 15. 0—0 e5, (To wyjaśnia sytuację w centrum z korzyścią dla białych, które pozbywają się słabości na d4. Wchodziło w rachubę 15... Sb6, zawsze jednak białe mają w zanadru taktyczne zwroty, np. 16. a5 Sc4, 17. Hf4 z komplikacjami.) 16. $d \times e5$ (Uderzeniem w próżni byłoby 16. Gg4 z powodu Kb8). 16... $S \times e5$, 17. Hc1 $G \times c3$, (Euwe wymienia skoczka, który na polu e4 mógł się stać niewygodnym dlań przybyszem. Po 17... Sd3 nastąpi 18. $G \times d3$. (niejasne byłoby 18. He3 $H \times b2$ i Se4). Centralny skoczek silniejszy jest od

gońca.) 18. $b \times c3$ Whg8, (Złe byłoby 18... Sd3, gdyż 19. He3! $H \times c3$? 20. Wad1 z zyskiem figury.) 19. He3 Kb8, 20. g3 Wd7, 21. Wab1 Hc2, 22. Wfe1 Hd2, 23. $H \times d2$ $W \times d2$. (Po ciężkiej walce nastąpiła końcówka, w której szyki bojowe białych lepiej się przedstawiają. Biały gонец staje się b. silny przy rozdartych pionach przeciwnika.) 24. f4 Sg6, (Tu stoi ten skoczek nieczynny, ale też nie ma dla niego lepszego pola. 24... Sd3 jest słabe, bo 25. $G \times d3$ $W \times d3$, 26. We7; zaś napozór dobre posunięcie 24... Sd7, nie idzie, gdyż 25. Gf3! stwarza podwójną groźbę $G \times c6$ i We7.) 25. Gc4 Wgd8, 26. We6 Wd6, (26... Wc2 obali 27. Ga6 Wd7, 28. We8†.) 27. Wae1 Kc7, 28. $W \times d6$ $W \times d6$ (Także królem można było zabić. Na 29. We6, to Kc5.) 29. h4 Kd7, 30. Kf2 Se7, 31. Kf3 Sd5, 32. Gd3! h6, (Na 32... $S \times f4$ zabijają białe na h7 i wolny pion „h“ rozstrzygnie dla nich grę.) 33. Gf5† Kd8, 34. Kg4! (Alechin gra końcówkę w najlepszej formie. Ofiaruje całe skrzydło hetmańskie. Czarne nie śmia jednak zabić na c3: Kh5 i zginie pion h6. Wolne piony białych przy aktywnej pomocy króla i gońca zaważą rychło na szali.) 34... Se7, 35. Gb1 Ke8, 36. Kh5 Kf7, 37. Ga2† Kf8, 38. $K \times h6$ Wd2, 39. Ge6 Wd3, 40. g4 $W \times c3$. (Alechin oddał swoje 41. posunięcie.) Na pytanie Euwego, jakie posunięcie zapisał, Alechin zakomunikował mu, że oddał 41. g4—g5! W przyległej sali Euwe przez 10 minut oglądał nowo wytworzoną sytuację nie analizując partii. Następnie zjawił się i partię poddał.

Uwagi arcymistrza S. Flohra, z „Prager Tagblatt“, 10. X. 1937.

Partia Nr. 110. Obrona Słowiańska.**Dr. Euwe — Dr. Alechin**

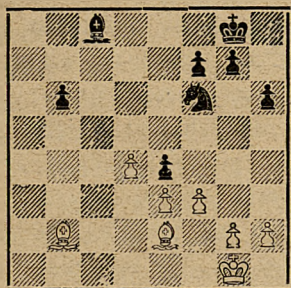
3. partia meczu.

1. d4 d5, 2. c4 c6, 3. Sf3 Sf6, 4. Sc3 e6, (A więc na wpół-słowiańska gra. Widocznie nie będzie ta obrona więcej zastosowana w tym meczu, ze względu na ulepszenie tejże posunięciem Tūrna) 5. e3 (Po 5. Gg5 wejdzimy w gambit hetmański. Zaś po 5... dxc4, 6. e4 b5, 7. e5 h6, 8. Gh4 g5, 9. Sxcg5 Sd5, 10. Sf3 wytworzy się dzika gra. [Flohr — Stahlberg, Zurych 1934]). 5... Sbd7, 6. Gd3 Gb4, (Po 6... dxc4, mógł Alechin zastosować „wariant Merański“. Ale exmistrz świata woli wybrać posunięcie stare, w nowoczesnej praktyce mistrzowskiej wcale nie grane. Odnosi się wrażenie, że Alechin lęka się innowacyj Euwego, w przeciwnym wypadku wybrałby jednak silną „Obronę Merańską“, którą zresztą chętnie grywa.) 7. 0—0 0—0, 8. a2—a3 (Lepsze jest 8. Hc2, i nast. 9. a3, poczym po Gxc3, hetmanem zabić na c3.) 8... Gxc3, 9. bxc3, Hc7. (Przygotowuje e6—e5). 10. Sfd2 (Po 10. cxd, cxd, biały pion c pozostałby w tyle. Białe miałyby następnie trudności z przeforsowaniem posunięcia c3—c4.) 10... e5, 11. Gb2 (Złe byłoby 11. cxd cxd5, 12. c4, exd i białe otrzymują słabego piona na d4. Po posunięciu w tekście grożą białe tym manewrem, gdyż są w stanie odbić na d4 gońcem. Alechin jednak nie pozostaje bierny i przechodzi do ofensywy.) 11... e4, 12. Ge2 b5, (By nie dopuścić do wariantu wyżej po 11. posunięciu podanego.) 13. cxb5. (Błędem byłoby zablokowanie 13. c5, gdyż białe zostałyby przy zdwojonym pionie na linii c. Także gońce białe

straciłyby na sile, a to z powodu pasywnej roli Gb2.) 13... c6xb5, 14. a4 (Za ryzykowną byłaby gra po przyjęciu ofiary np. 14. Gxb5 Wb8, 15. Gxd7 Gxd7, 16. Hc2 Sg4, 17. g3 Hb6 i Hh6! i czarne otrzymują gwałtowny atak.) 14... bxa4. (Musowe). 15. c4 dxc4. (Także i to posunięcie jest poniekąd musowe. Czarne oczywiście nie mogą dopuścić by przeciwnik po 16. c5 otrzymał wolnego i dobrze bronnego piona. Dotychczasowy przebieg partii był walką o teren, o pola. Białe otrzymały większą swobodę ruchów i parę gońców; głównym atutem czarnych jest zajęcie silnego, strategicznego centralnego punktu d5, tak że mniej więcej siły obu stron walczących są poniekąd równe.) 16. Sxc4 Sb6, 17. Sxb6 (Białe nie mają nic lepszego. Po 17. Wc1 czarne mają doskonałą odpowiedź 17... Ga6. Niepoprawne byłoby 17. Ga3, gdyż Sxc4, 18. Gxf8 Kxf8, 19. Wc1 Ge6 z dostateczną obroną dla czarnych). 17... axb6. (Po tym posunięciu pozycja czarnych znacznie się wzmocniła. Pole c5 jest niedostępne dla białych figur.) 18. Wxa4 Gd7, (Efektywne 18... Sg4, mogło po 19. g3 albo 19. Gxg4 zakończyć się propozycją remisową. Alechin uważał jednak, że stoi lepiej). 19. Wxa8 Wxa8, 20. Hb1 (Toruje drogę dla wieży na c1. 20. Sg4 spowoduje stratę piona e4). 20... Wae8 (Broni piona e4, by zwolnić skoczka. Bezelowe byłoby 20... Gg4, 21. Wc1! i Gf1.) 21. Wfc1 Hd6, 22. Hc2 h6. (Na ogólnie oczekiwane posunięcie 22... Sd5, nastąpi 23. Hb3, zaś po 23... Wc8, nic groźnego nie mogło nastąpić. Straszliwym błędem byłoby 22... Wc8?? gdyż 23. Hxc8† z zyskiem figury.) 23. Hc7 Hxc7,

(Czarne nie mają nic innego. 23. Hb4 nie ma wartości, ponieważ nastąpi 24. Gc3.) 24. W×c7 Wc8. (Nie 24... Wa8, gdyż 25. Wb7. W powstałej obecnie końcówce Euwe posiada jednak pewne szanse, a to z powodu posiadania pięknej pary gońców. Alechin grę środkową potraktował poniekąd beztrosko.) 25. W×c8† G×c8, 26. f3!

Pozycja po 26. pos. białych:



(Bardzo dobre posunięcie; nie dopuszcza do Sd5 i f5, poczym partia mogła zakończyć się na remis.) 26... Gb7, 27. Kf2 Se8, (Czarne nie mają dobrego posunięcia. Na 27... Kf8 nastąpi 28. Ga3† Ke8, 29. Gb5† i białe gońce działają zabójczo.) 28. Ga3 Gd5, (Natychmiastowe 28... f5, obalone będzie przez 29. Gc4†; dlatego czarne grają jak w tekście.) 29. Ge7 f5, 30. f×e4 f×e4, (Naturalnie nie 30... G×e4, bo Gc4†.) 31. Gd8 Sd6, 32. G×b6. (Kilkoma logicznymi, silnymi posunięciami Euwe wykazał siłę swej pary gońców i zdobył piona. Alechin wybiera najlepszą pozycję obronną i lokuje skoczkę na c4; w ten sposób biały król zmuszony zostaje do obrony e3.) 32. Sc4, 33. Gc7 (Pierwsza niedokładność Euwego. Precyzyjniejsze było 33. Gd8. Groziło by następnie 34. h4 i g5 byłoby utrudnione.) 33... Kf7, 34. h4 g5, (W przeciwnym razie nastąpiłoby 35. h5.) 35. Gh5† Ke7,

(Musowe; po Kg7 rozstrzyga 36. Gd8. Czarne muszą potem wymienić na h4, poczym pole f4 staje się wolne dla białego gońca i król biały wędruje na pole c5 i wygrywa.) 36. Gg4 Gb7, 37. Ge5? S×e5 (Przymusowe, z powodu groźby 38. Gg7. W razie 37... Kf7, to 38. Gh5† Kf8, 39. Gf6!) 38. d×e5 g×h4. (Teraz nastąpiła nanowo równowaga materialna, ale czarne pioniki nie mają dużej wartości, zaś pion biały na e5 jest b. mocny.) 39. Kg1 Ga6, 40. Kh2 Kf7.

(Euwe rozegrał partię znakomicie aż do 37. posunięcia Gc7--e5. Gdyby Euwe nie był sobie wyliczył, że końcówka następnie będzie dlań wygrana, to nie grałby 37. Ge5, co uważać jednak należy za przedwczesne posunięcie i w rezultacie za decydujący o losach partii błąd, który pozbawia go wygranej. Zamiast 37. Ge5 mógł Euwe obronić h4 przez 37. g3, albo gońca przeprowadzić przez h2--g1 na f2 i następnie przemaszerować królem na c3. Parą gońców i pionem przewagi musiałby wówczas partię wygrać.

41. posunięcie oddał Euwe: 41. Kh3.

Przypuszczano ogólnie przed przetrwaniem partii w dzień przedtem, że wędrowka króla na d4 wygrywa. Ale to prowadzi tylko do remis. Np. 41. Kg1 Ke7, 42. Gh3 Gd3, 43. Kf2 Gc4, 44. Ke1 Ge6, 45. Kd2 G×h3, 46. g×h3 Ke6, 47. Kc3 K×e5, 48. Kc4 Ke6, 49. Kd4 Kd6, 50. K×e4 Ke6, 51. Kf4 Kf6, 52. Kg4 Ke5, 53. K×h4 Ke4, 54. Kh5 K×e3, 55. K×h6 Kf4, 56. h4 Kf5, 57. h5 Kf6, z zakończeniem remisowym.

Niewystarczającym jest też 41. Kg1 Ke7, 42. Gf5 Gc4, 43. Kf2 Gd5, 44. Ke1 Ge6, 45. G×e4 h3, 46. g3 Gg4, 47. Gd5 h2 i przebieg będzie

taki jak w partii.) 41.... Gf1, 42. Gf5 Ke7, 43. Kh2 Ge2, 44. Kh3 (Albo 44. G×e4 Ke6.) 44... Gf1, 45. G×e4 Ke6, 46. K×h4 K×e5, 47. Gf3 Kf6, (Groziło 48. Kh5.) 48. Kh5 Kg7. (Całkiem forsownie powstała obecnie końcówka, w której białe nie posiadają żadnych realnych szans na wygraną. Materiał znajdujący się na szachownicy jest zbyt mocno zredukowany. Starania Euwego nie mają znaczenia i są daremne.) 49. e4 Gd3, 50. e5 Gg6†, 51. Kg4 Kf7, 52. Gd5† Ke7, 53. Kf4 Gh7, '54. g3 Kf8, 55. Ge4 Gg8, 56. Gf3 Ke7, 57. Kg4 Ke6, 58. Kf4 Ke7, 59. Gg4 Gb3, 60. Gc8 Kf7. Remis.

Uwagi arcymistrza S. Flohra z „Prager Tagblatt“, 14. X. 1937.

Partia Nr. 111. Obrona Słowiańska.

Dr. Alechin — Dr. Euwe

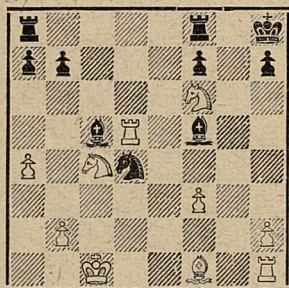
4. partia meczu.

1. d4 d5, 2. c4 c6, (A więc „dla odmiany“ jeszcze raz po słowiańsku. Nie należy jednak uważać, że obaj matadorzy nic innego nie są w stanie wybrać. W stadium początkowym przeciwnicy „badają się“ wzajemnie. Jeden chce wydobyć z drugiego, jakie nowości wynalazł w tym debiucie, który w ostatnich czasach jest najczęściej grany. Świat szachowy winien jest obu mistrzom wdzięczność, za wzbogacenie teorii tym otwarciem. Jest to doprawdy godne podziwu, że możliwości tego debiutu nie są jeszcze zupełnie wyczerpane. Ciągłe jeszcze jesteśmy zaskoczeni innowacjami). 3. Sf3 Sf6, 4. Sc3 d×c4, 5. a4 Gf5, 6. Se5 e6, (Gra główna Sbd7 i Hc7 i t. d. została w pierwszym meczu prawie do 25-go posunięcia wypracowana, a obecnie przez Türna niemal

że zupełnie obalona. W obecnej walce zostaje natomiast system 6... e6 „opracowany.“) 7. f3 (W drugiej partii zagrał Alechin z miejsca 7. Gg5). 7... Gb4, 8. Gg5 (Alechin staje się ostrożny. 8. e4, daje czarnym okazję do szansownej ofiary: 8... G×e4, 9. f×e4 S×e4, 10. Hf3 H×d4, 11. H×f7† Kd8, tak jak w partii Vidmar — Mikenas, Praga 1931.) 8... c5, 9. d×c Hd5, (Nowość Euwego, która zdaje się być dobrą. Na 9... Ha5, białe otrzymują przez 10. Hd4! przewagę.) 10. H×d5 (Białe nie mają nic lepszego). 10... e×d5, 11. e4 (Rozsadza centrum czarnych i jest dobrą kontynuacją dla białych. Złe było 11. 0—0—0, gdyż G×c3, 12. b×c3 Sc6, z lepszą grą dla czarnych.) 11... d×e4, 12. S×c4 0—0, 13. G×f6 (Jako ekwiwalent za rozdarte piony pozostaje czarnym para gońców.) 13... g×f6, 14. 0—0—0 e×f3. (Nie dobra byłaby wymiana gońca za szkoczkę, gdyż pole d6 stałoby się słabe, zaś biały skoczek na nim ulokowany, byłby uciążliwy.) 15. Sd5 (Zagraża obu gońcom. Ale następne posunięcie Euwego wszystko paruje. Na 15. g×f3, nastąpiłoby również Sc6). 15... Sc6, (Grubym błędem byłaby n. p. parada ewent. groźby 16. Se7† przez 16... G×c5. Po 16. b4! czarne straciłyby figurę) 16. g×f3 (Po 16. S×b4, czarne otrzymałyby silnego skoczka na b4 i stałyby dobrze.) 16... G×c5 (Prowadzi do ostrego zderzenia figur, co jednak Euwe daleko i b. dobrze obliczył. Nowość Euwego utrzymała się. Euwe wyrównał grę.) 17. S×f6† Kh8. (Możliwe też było 17... Kg7. Na 18. Sh5†, to Kh6, 19. Wd5, Gg6 i czarne nie mają się czego lękać. Po posunięciu w tekście dało się zauważyć wśród widzów silne zde-

nerwowanie: „Euwe przegrywa figurę“. słyszało się szept. Ale mistrz świata chyba nie podstawi tak za nic figurę, en prise!) 18. Wd5 (Ponieważ ten wypad wieżą nie wygrywa, był lepszy zapewne rozwój figury jak 18. Gd3). 18... Sd4! (Pointa posunięcia 17... Kh8. Goniec f5 jest bezpieczny, zaś Gc5 nie może być zabity, gdyż nastąpi Sb3. Tak więc uderzenie 18. Wd5 było chybione.)

Pozycja po 18. pos. czarnych:



19. Se4 (Także 19. b4 nie zdobywa materiału żadnego, gdyż 19... Ge7, 20. W×d4 G×f6; teraz też nie może nastąpić 21. Wf4? gdyż Gg5 zdobywa wieżę.) 19... G×e4. [(Czarne zmuszone są zrezygnować z pary gońców. Ofiara przez 19... Ge6 nie jest poprawna: 20. W×c5 Sb3†, 21. Kb1. (Po 21. Kc2, będzie ofiara poprawna po S×c5, 22. S×c5 G×c4, 23. G×c4 Wac8, 24. b4 b6.) 21... S×c5, 22. S×c5 G×c4, 23. G×c4 Wfc8, 24. b4 b6, 25. Gd5 z lepszą dla białych grą.)] 20. f×e4 Wad8, 21. Se5 W×d5, 22. e×d5. 22... Wfe8. (Interesująca próba wygrania partii, która jednak jest niewystarczająca, z powodu nierównych gońców. Dobrze było też posunięcie 22... Gd6 (z groźbą Gf4†) by skoczek z pola f4 spędzić). 23. S×f7†. (Zapewnia białym remis. Po 23. Sd3? Gd6, białe stałyby fa-

talnie.) 23... Kg7, (Po 23... Kg8, musiałoby nastąpić 24. Sg5 nie zaś 25. Sh6†? Kg7, 26. Sg4 We1†, 27. Kd2 Sf3† z wielkim niebezpieczeństwem dla białych.) 24. Sg5 h6, (24. We1† 25. Kd2, Gb4†, 26. Kd3, nie dałoby nic czarnym.) 25. Se6† S×e6, 26. d×e6 W×e6. (Wszystko pokojowo się zakończyło.)

Tu Euwe zaproponował remis, które Alechin z miejsca przyjął. Żywa, obustronnie poprawnie grana partia.

Uwagi arcymistrza S. Flohra z „Prager Tagblatt“ 15. X. 1937.

Partia Nr. 112. Gambit hetmański.

Dr. Euwe — Dr. Alechin

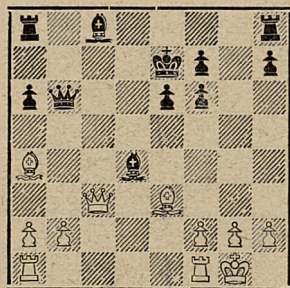
5. partia meczu.

1. d4 d5, 2. c4 d×c4, (Co za niespodzianka! Już nie więcej „słowiańska“? Alechin jest w meczach nadzwyczaj zwinny taktikiem, jeśli chodzi o wybór otwarć. Jest bardzo trudnym zadaniem przygotować się do Alechina. Posiada on nadzwyczajną zdolność wynajdywania nowych posunięć, lub też do wydobycia starych niemal zupełnie zapomnianych ruchów. Ta znajomość rzeczy zmusiła Euwego, przed rozpoczęciem obu meczów przeciwko Alechinowi, do intensywnego studiowania teorii debiutów. Euwe rozwinął w tym kierunku niesłychaną gorliwość i doprowadził do tego, że go dziś nikt nie może w debiucie zaskoczyć, nawet Alechin też nie. Można Euwego dziś uważać za największego „artystę debiutowego“. Teraz Alechin przywraca do chwały „Gambit Hetmański“, który w 30. partii meczu został zastosowany. W lipcu b. r. przegrał Alechin tym otwarciem partię do Euwego w Stuttgarcie. W tur-

nieju Baden-Semmering znowu zastoso-
wano kilkakrotnie „gambit hetmań-
ski” i nieco debiut ten został zreha-
bilitowany w opinii mistrzów.) 3. Sf3
a6, 4. e3 \times f6, 5. G \times c4 e6, 6. 0—0
c5, 7. He2 Sc6, 8. Sc3 b5, (Alechin
sam przed kilku laty uważał to posu-
nięcie za przedwczesne i że rozwój
skrzydła królewskiego przez 8.. Ge7
jest właściwy i na miejscu. Tak sądził
i Rubinstein, doskonały znawca tego
otwarcia.) 9. Gb3 Ge7, 10. d \times c5 (To
powinno być lepsze aniżeli częściej
grywane 10. Wd1. Wieża na f1 broni
f2 i białe mogą otworzyć centrum przez
e4, co jednak gdy wieża znajduje się
na d1 nie jest dobre, gdyż umożliwia
wypad Sg4.) 10.. G \times c5, 11. e4! (Bar-
dzo silne posunięcie, białe otrzymują
przewagę.) 11... b4. (Zagrane na siłę,
posunięcie to osłabia wybitne skrzydło
hetmańskie. Wchodziło w rachubę 11...
Hc7. Ideą Alechina jest, by po pos.: 12.
Sb1, albo 12. Sd1, forsować e6—e5.
Po 12. Sa4 Ge7, nie była groźba bia-
łych tak straszliwa, z powodu możliwości
13... Sd5. Ale Euwe znajduje coś lep-
szego. Ciekawe jest to, że po 11... e5,
12. Gd5 wygrywa piona.) 12. e5 (Bar-
dzo mocno wyglądało 12. Hc4. Na co
nie szło 12... Ha5, gdyż 13. Sa4 Sd7,
14. Ge3 z zyskiem figury. Czarne jednak
miałyby w 12... Sd7 wystarczającą
obronę.) 12... b \times c3, (Prawie że mu-
sowe. Na posunięcia skoczkiem nastą-
piłoby 13. Se4.) 13. e \times f6 g \times f6, (Cał-
kiem złe było 13.. H \times f6, gdyż 14.
Ga4 Gd7, 15. Wd1 z decydującym
atakiem. Zaś 13... c \times b2, 14. G \times b2,
spowoduje tylko dalszy rozwój bia-
łych.) 14. Hc4 (Także i po tym po-
sunięciu zachowują białe przewagę.
Bardzo silne było też 14. Ga4. Białe
mogły spróbować rozstrzygnąć partię

atakiem, na znajdującego się w środ-
ku czarnego króla. Ale i tak nie ma
się czarny król z pyszna.) 14... Hb6,
15. H \times c3 (Euwe nie ma ochoty się
spieszyć. Zdobył z powrotem swego
piona przy solidnej pozycji. Pozycja
przeciwnika zaś jest na obu skrzyd-
łach „dziurawa”, czarny król znajduje
się w sytuacji nie budującej.) 15... Sd4,
(Także i ta próba odciążenia gry czar-
nych, nie doprowadzi do wyswobo-
dzenia się. Alechin jednak nie dyspo-
nuje żadnym innym, dobrym ruchem.
Na 15.. 0—0, rozstrzyga 16. Gh6 We8,
17. Wac1.) 16. S \times d4 G \times d4, 17. Ga4†,
Ke7, (Nie 17... Gd7? 18. G \times d7 K \times d7,
19. Wd1 e5, 20. Ge3 i wygrywa.) 18.
Ge3!! (Mocne posunięcie o nadzwyz-
czajnej sile! Partia otrzymuje całkiem
nowe oblicze. Także po wymianie
hetmanów zachowuje Euwe silny atak
przeciwko biednemu, przez własne
figury opuszczonemu, czarnemu kró-
lowi.) 18.. G \times c3, (Po 18... G \times e3,
19. f \times e3 zginie pion f6 przy dalszym
ataku. Po 18... Wd8, 19. Wad1 G \times c3,
20. G \times b6 W \times d1, 21. W \times d1 Gb4,
22. Gc6 Wb8, 23. Gc7 zdobywają
białe jakość.)

Pozycja po 18. pos. białych:



19. G \times b6, Ge5 (Nie idzie 19...
G \times b2, gdyż 20. Gc5† Kd8, 21. Wfd1†
Kc7, 22. Gd6† i wygrywa. O ile jed-
nak 19... Gb4, to nastąpi ciche posu-

nięcie 20. Wfđ1! i czarne są bezsilne wobec groźby 20. Gc6 z utratą jakości.) 20. Wad1 (Grozi „drobnostka“: 21. Gc5†.) 20... Kf8 (Na 20... f5, nastąpi również 21. f4 G×b2, 22. Gc6 z zyskiem jakości.) 21. f4! G×b2, (21. Gb8 przegrywa z powodu 22. Gc6.) 22. Wf3! (Tu mógł Euwe wygrać jakoś pos. 22. Gc6; posunięcie w tekście jest jednak znacznie silniejsze; grozi Wg3 jak również Wb3. Czarne są bezsilne wobec tych gróźb.) 22... Gb7, 23. Wg3 (Rzecz gustu; także 23. Wb3 wygrywało gońca.) 23... Ga3. (Dr. Tartakower mawia w takich wypadkach: „Silniejsze było... poddać się“. Ale czarne o tem zapomniały.) 24. W×a3. (Obecnie powstają „nierów-

ne“ gońce: Białe mają dwa, czarne jednego. Koniec mógł również śmiało się nie odbyć.) 24... Whg8, 25. Wg3 W×g3, 26. h×g3 Gd5, 27. Gb3 G×b3, 28. a×b3 Ke8, 20. b4 Wab8, 30. Gc5 Wbc8, 31. Wda1 Wc6, 32. Kf2 f5, 33. Ke3 f6, 34. Kd4 Kf7, 35. Kc4 Kg6, 36. Wad1 Kh5, 37. Wd6 W×d6, 38. G×d6, Kg4, 39. Ge7 K×g3, 40. G×f6 K×f4, 41. Kc5.

To posunięcie Euwe oddał. Alechin zastanawiał się przez chwilę i nie dopuszczając do przerywania partii, poddał się.

Jedna przez Euwego niesamowicie silnie rozegrana partia!

Uwagi arcymistrza S. Flohra z „Prager Tagblatt“, 17. X. 1937.

Życie szachowe stolicy.

(od korespondenta warszawskiego)

Wyczerpanie finansowe środowisk organizacyjnych życia szachowego odbyła przed dwoma laty Olimpiadą w Warszawie, odbiło się w sposób bezwzględny na atrakcyjności i polocie jego posunięć. Od dłuższego czasu pozbawieni jesteśmy bezpośredniego kontaktu z zagranicą, pomijając ostatni turniej międzynarodowy o mistrzostwo Polski w Juracie i niedawno odbyty turniej czterech z udziałem Stahlberga i L. Steinera. Oswojeni i rozzuchwaleni bezpośrednim kontaktem z najwyższą klasą światową z uczuciem lekkiej wyższości towarzyszymy nielicznym zresztą wewnętrznym imprezom szachowym, których atrakcyjność mocno przybladła w naszych wygórowanych pojęciach.

Monotonność przerwała impreza o charakterze wewnętrznym, zorganizowana przez W. T. Zw. G. Sz. w której udział biorą: Wilczyński M., dr. Hermanowa, Danneman, Klepfisz, Przepiórka, Bomar, Szapiro, Lindenfeld, Wilczyński H., Ligowski, Żupnicki, Trockenheim S. i Wojciechowski. W dotychczasowym przebiegu turnieju wysunęli się na czoło: Przepiórka, Wojciechowski, Trockenheim, Klepfisz, Danneman, Bomar. Sensacją I-ej rundy było zwycięstwo M. Wilczyńskiego nad mistrzem Wojciechowskim, a dowodem zwycięsko postępującej emancypacji płci pięknej — zwycięstwo dr. Hermanowej nad tymże Wilczyńskim oraz silnym Szapirą. Rutynowany mistrz Przepiórka z godną uwagi systematycznością wypunktowywuje swoich przeciwników. Mistrz Wojciechowski mszcząc się za porażkę odniesioną w I-ej rundzie kroczy od sukcesu do sukcesu, gromiąc swych przeciwników w wysokim stylu. Na szczególne wyróżnienie zasługuje S. Trockenheim, który stał się jednym z faworytów turnieju. Po słabym starcie nabrał rozpędu Danneman, którego zwycięstwa nad Klepfiszem i Bomarem posunęły wydatnie ku czołu tabeli.

Wyraźną intensywność wykazuje również Koło Pań (H. Niciakowa!), które zorganizowało 2 mecze z YMCA i Fortem Bema, osiągając w obu spotkaniach zaszczytne wyniki.

Głośnym echem na terenie życia szachowego odbiły się wysokie odznaczenia państwowe nadane za całokształt pracy społecznej p. Prezesowi K. Piłsudskiemu oraz mistrzowi D. Przepiórce. Złote krzyże zasługi, które zawiśły na piersiach dwóch zasłużonych działaczy, są dowodem wysokiego uznania i ukoronowaniem Ich działalności.

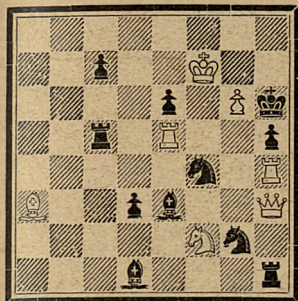
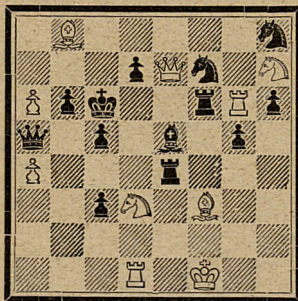
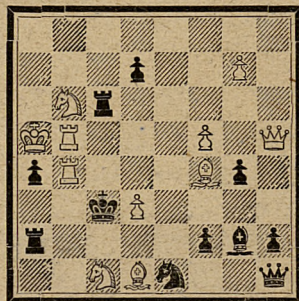
Ludwik Lindenfeld.

DZIAŁ ZADAŃ

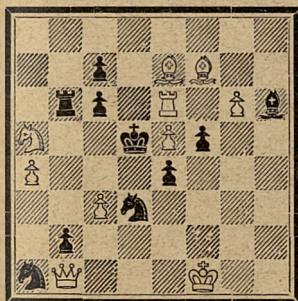
Redaguje S. L.

I. międzynarodowy konkurs dwuchodówek.

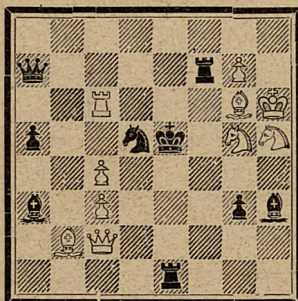
I. Internationales Zweizügerturnier des „Przegląd Szachowy“.

99. S. Boros. Budapeszt
Węgry. (Oryginalne).100. E. Pap. Paryż
Francja. (Oryginalne).101. W. May. Mannheim
Niemcy. (Oryginalne).

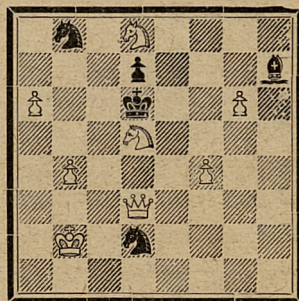
Mat w 2 posunięciach.

102. T. Korizno. Liepaja
Łotwa. (Oryginalne).

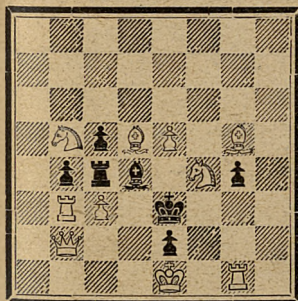
Mat w 2 posunięciach.

103. M. Niculescu. Bukareszt
Rumunia. (Oryginalne).

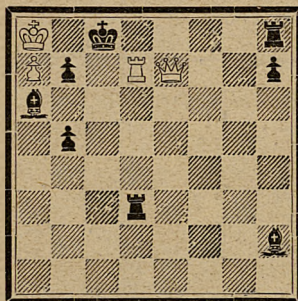
Mat w 2 posunięciach.

104. Dr. Fr. Rduch. Czerniowiec
Rumunia. (Oryginalne).

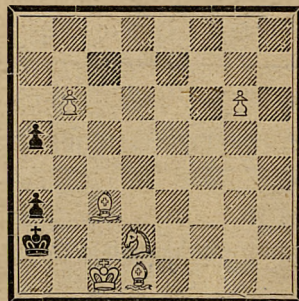
Mat w 3 posunięciach.

105. E. Wolański. Rybnik
(Oryginalne).

Samomat w 3 posunięciach.

106. S. Limbach. Borysław
(Oryginalne).

Samomat w 2 posunięciach.

107. S. Limbach. Borysław
(„Limburgsh Dagblad” 1937.)

Samomat w 7 posunięciach.

Sylwetki kompozytorów

Dr. Edward Birgfeld.

W dniu 12. września 1937 znany i ceniony kompozytor, popularny redaktor „Die Schwalbe“ Dr. E. Birgfeld obchodził 50-tą rocznicę urodzin.

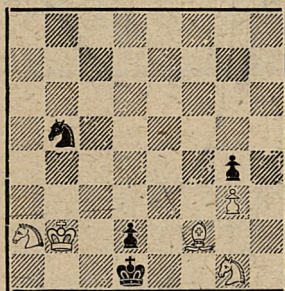
Z okazji tej wyszedł specjalny zeszyt nakładem „Die Schwalbe” poświęcony w całości Jubilatowi. Znajdujemy w nim oprócz szeregu artykułów 76 zadań nadesłanych z całego świata a poświęconych Dr. Birgfeldowi.

Wybitna działalność Dr. Birgfelda jest b. dobrze znana każdemu kto choć pobieżnie zetknął się z kompozycją szachową na terenie międzynarodowym.

108. Dr. E. Birgfeld

„Sammler“ 1918.

(Pośw. F. Sakmannowi.)

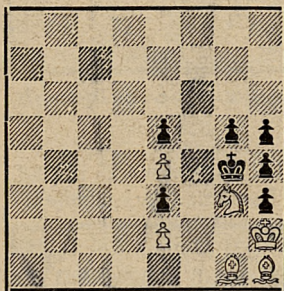


Mat w 4. posunięciach.

109. S. Limbach. Borysław.

(Oryginalne).

(Pośw. Dr. E. Birgfeldowi.)

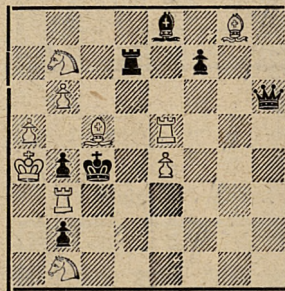


Samomat w 5. posunięciach.

110. Dr. E. Birgfeld

Dt. Wochenschach 1920.

(Pośw. v. Holzhausenowi.)



Samomat w 5. posunięciach.

Wydawane przez Niego od roku 1928 pismo wyłącznie zadaniowe „Die Schwalbe” to prawdziwa encyklopedia zadaniowa, najdrobniejszy objaw życia zadaniowego znajduje echo na łamach tego pisma. I trzeba przyznać bez przesady, że pismo to jest niezbędne dla każdego kompozytora pragnącego utrzymać łączność z życiem zadaniowym całego świata.

Dr. E. Birgfeld znakomity kompozytor zadań, zwłaszcza w dziedzinie samomatów bezkonkurencyjnym jest znawcą. Z dzieł jego, na których kształcili się całe szeregi obecnie wybitnych kompozytorów, wymienić należy: „Fata morgana”, „Die Rückkehridee im Selbstmatt” (1919), „Moderne Ideenkomposition im Selbstmatt” (1922) itd.

Przy sposobności zapoznamy Czytelników z Jego pięknymi zadaniami. Dzisiejsze dwie prace charakteryzują dosadnie Jego twórczość.

Dó życzeń jakie otrzymał Jubilat z całego świata i my dołączamy się z życzeniem „Ad multos annos”.

S. Limbach.

Sprostowanie omyłek.

W Nr. 11. str. 155 podano mylnie wynik turnieju w Nottingham. Dokładny wynik tego turnieju był następujący: Capablanca i Botwinnik po 10. Fine, Euwe i Rzeszewski po 9½, Alechin 9, Flohr i Lasker po 8½, Vidmar 6, Bogolubow i Tartakower po 5½, Tylor 4½, Alexander 3½, Thomas 3, Winter 2½. — W Nr. 12. str. 170. Capablanca przegrał tylko jedną partię i to do Eliskasesa, a nie 2 partie, jak omyłkowo podano. Flohr przegrał tylko 2 partie a nie 3, i to do Keresa i Capablanci. Ragozin wygrał tylko 2 partie: z Rzeszewskim i Petrowem. Petrow z Capablancą obie zremisował.

DZIAŁ TEORETYCZNY

Partia Królewsko-indyjska.

Kontynuujemy w dalszym ciągu „Obronę Grünfelda“ przykładami partij mistrzowskich, rozegranych na wielkich turniejach międzynarodowych.

VIII. 1. d4 Sf6, 2. c4 g6, 3. Sc3 d5, 4. Gg5 Se4! 5. c×d5 S×c3! (jeśli S×g5, to h4!) 6. b×c3 H×d5, 7. Sf3 Gg7, 8. e3 c5, 9. Gb5† Gd7, 10. c4 He4, 11. 0—0 G×b5, 12. c×b5 Sbd7. Partia równa. (Alechin — Grünfeld, Wiedeń 1922).

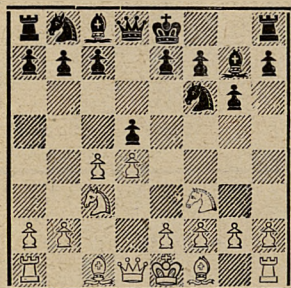
IX. 1. d4 Sf6, 2. c4 g6, 3. Sc3 d5, 4. Gf4 Gg7, 5. Ge5 c6! Partia równa.

X. 1. d4 Sf6, 2. c4 g6, 3. Sc3 d5, 4. e3! Gg7. 5. Sf3 0—0, 6. Hb3 c6, 7. Gd2 e6, 8. Gd3 Sbd7, 9. 0—0 We8, 10. Wfd1 He7, 11. Wac1 Sb6, 12. e4 d×c4, 13. G×c4 S×c4, 14. H×c4 Sd7, 15. e5. Białe stoją lepiej.

XI 1. d4 Sf6, 2. c4 g6, 3. Sc3 d5, 4. Gf4 Gg7, 5. Ge5 d×c4, 6. e3 0—0, 7. G×c4 Sbd7, 8. Sf3 c5, 9. C—0 a6, 10. a4 c×d, 11. e×d4, S×e5, 12. d×e5 Sh5, 13. Hb3 Sf4, 14. Wfd1 Białe stoją lepiej. (Colle — Grünfeld, Baden-Baden 1925).

Inną odmianą jest zastosowanie po 3. Sc3, posunięcia 3... Gg7 z nast. d5. Przejdźmy do przykładów:

1. d4 Sf6, 2. c4 g6, 3. Sc3 Gg7, 4. Sf3 d5.



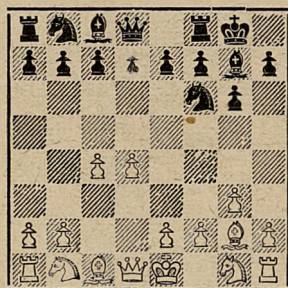
XII. 1. d4 Sf6, 2. c4 g6, 3. Sc3 Gg7, 4. Sf3 d5, 5. c×d5 S×d5, 6. e3 0—0, 7. Gc4 S×c3, 8. b×c3 c5, 9. 0—0 Hc7, 10. He2 Sc6, 11. Ga3 Sa5, 12. Gd3 b6. Partia równa.

XIII. 1. d4 Sf6, 2. c4 g6, 3. Sc3 Gg7, 4. Sf3 d5, 5. c×d5 S×d5, 6. e4 S×c3, 7. b×c3

c5! 8. Gb5† Gd7, 9. G×d7† H×d7, 10. 0—0 c×d4, 11. c×d4 Sc6, 12. Ge3 0—0, 13. Wb1 Sa5, 14. d5 Wfc8, 15. Gd4 G×d4, 16. H×d4 b6. Partia równa.

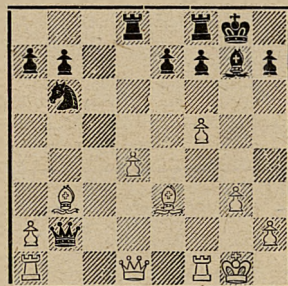
XIV. 1. d4 Sf6, 2. c4 g6, 3. Sc3 Gg7, 4. Sf3 0—0, 5. g3 d5! 6. c×d5 S×d5, 7. Gg2 c5, 8. 0—0 S×c3, 9. b×c3 Sc6, 10. e3 Ha5, 11. Gd2. Partia równa. (W razie 11. Hb3 to 11... Wb8, 12. Gd2 Gg4! i czarne otrzymują przewagę).

1. d4 Sf6, 2. c4 g6, 3. g3 Gg7! 4. Gg2 0—0!



I. 1. d4 Sf6, 2. c4 g6, 3. g3 Gg7! 4. Gg2 0—0! 5. e4 d6, 6. Se2 Sb17, 7. 0—0 e5. Partia równa.

II. 1. d4 Sf6, 2. c4 g6, 3. g3 Gg7! 4. Gg2 c6, 5. Sf3 d5. 6. 0—0 0—0, 7. Sc3 d×c4, 8. Se5 Ge6, 9. e4 Sbd7, 10. f4 Hb6, 11. f5 g×f5, 12. e×f5 Gd5, 13. S×d5 c×d5, 14. S×d7



S×d7, 15. G×d5 Wad8, 16. Ge3 H×b2, 17. G×c4 Sb6, 18. Gb3. Partia równa. (Alechin — Bogolubow. Mecz 1929).

III. 1. d4 Sf6, 2. c4 g6, 3. g3 Gg7! 4. Gg2 c6, 5. Sf3 d5, 6. 0—0 0—0, 7. Hb3 d×c4, 8. H×c4 Hb6. Partia równa.

List z Łodzi.

(od naszego korespondenta).

Turniej szachowy o mistrzostwo Łodzi na r. 1937 zakończył się ponownym zdobyciem tytułu przez Appla, który osiągnął $10\frac{1}{2}$ p. z 13 możliwych, przegrywając tylko jedną partię z Kolskim. O $1\frac{1}{2}$ p. za zwycięzcą znalazł się Szpiro, który do ostatniej chwili był obok Appla najpoważniejszym pretendentem do 1-ej nagrody. 3. i 4. nagr. podzielili wspólnie Kolski i Regedziński z $8\frac{1}{2}$ p. Kolski miał fatalny start, ale wspaniałym finiszem (wygrał 6 partyj z rzędu) w ostatniej chwili dopadł jeszcze do mety. Regedziński zaś pod koniec turnieju przegrywał z słabszymi przeciwnikami. Niespodzianką turnieju było 5. miejsce Gerstenfelda (8 p.) typowanego na jednego ze zwycięzców turnieju. 6. i ostatnią nagrodę zdobył Gilwan z 7 pkt. Podobnie jak w roku ubiegłym otwiera listę nienagrodzonych Hirszbajn $6\frac{1}{2}$ p., za nim następuje cała koalicja — dr. Bay, Grynfeld, Kozłowski i Michalec po $5\frac{1}{2}$ p., Rozenbaum 5 p., Landau $4\frac{1}{2}$ p. i Weber $1\frac{1}{2}$ p. Turniej był urządzony przez Łódzkie Tow. Zwol. Gry Szachowej przy współpracy Łódz. Okr. Zw. Szach.

Na inaugurację jesiennego sezonu szachowego urządziło Łódzkie Tow. Zwol. Gry Szach. mały turniej z udziałem 8 graczy. Turniej był rozgrywany w tempie olimpijskim i zakończył się zwycięstwem Gerstenfelda — 6 p., przed Applem i Szpirą — po $5\frac{1}{2}$ p. 4. miejsce zajął Grynfeld — $4\frac{1}{2}$ p. Za nim Rosenblat — $2\frac{1}{2}$ p., Natanson i Warszawski — po 2 p. i Rosenbaum — 0 p.

Łódzkie Tow. Zwol. Gry Szach. wszczęło już prace przygotowawcze do międzynarodowego turnieju szachowego, organizowanego w ramach uroczystości z okazji 35-letniego istnienia towarzystwa. Lista uczestników nie została jeszcze ustalona. Z zagranicznych mistrzów wyrazili gotowość udziału w turnieju Petrow, Foltys, Pirc i Stahlberg. Uroczystości jubileuszowe rozpoczną się w dn. 20 marca 1938 r. Projektowane jest wydanie historii klubu wraz z 100 najlepszymi partiami, granymi w okresie od 1907 r. do r. b.

Łódzki Okręgowy Związek Szachowy organizuje w najbliższym czasie drużynowy turniej o mistrzostwo Łodzi na r. b. Spodziewany jest udział w turnieju 10—12 drużyn.

Z kilkunastu sekcji szachowych przy różnych stowarzyszeniach, działających na terenie Łodzi, największą żywotność wykazuje s. sz. Koła Młodzieży Spółdzielczej, grupująca dokoła siebie przeszło 30 młodych szachistów. Obecnie rozpoczął się doroczny turniej o mistrzostwo tej sekcji szach., który zgromadził rekordową ilość 26 zawodników, grających w jednej grupie. Po 7 rundach prowadzi w turnieju Gawryszczak 7 pkt. przed Graczykiem $5\frac{1}{2}$ p., Królem 5 p. i t. d.

Mecz towarzyski rozegrany na 8 szachownicach między Klubem szach. YMCA i Kołem Mł. Spółdz., wygrało Koło Młodz. Sp. w stosunku 5:3. Na 1. desce pokonał Wróblewski (Y.) Z. Mikułę.

W turnieju drużynowym o mistrzostwo podoficerów DOK IV. 1. miejsce zajęła drużyna łódzkiego garnizonu przed drużynami Skierniewic, Częstochowy i Piotrkowa.

M. Spector.

Z ostatniej chwili.

16-ta partia meczu o mistrzostwo świata zakończyła się wynikiem remisowym, mimo znacznej przewagi dr. Alechina. 17-tą partię wygrał dr. Euwe. 18-ta partia zakończyła się na remisie. Stan meczu po 18-tej partii: Dr. Euwe 8 p. Dr. Alechin 10 p.

KSIAŻKI SZACHOWE

okazyjnie do nabycia w Administracji „Przeglądu Szachowego“.

(w języku niemieckim.)

Hans Kmoch: Rubinstein gewinnt. Cena Zł. 8.50. Oprawa luksusowa.

Dr. J. Hannak: Michael Angelo des Schachspiels - Wilhelm Steinitz. Cena Zł. 4.

Sojka: Der Schachspieler Jörre. Nowela. Cena Zł. 3

Bilguer: Najnowsze wydanie największ. podręcznika wszystkich czasów. Oprawa luksusowa. Cena Zł. 50.

Turnierbuch: Karlsbad 1929. Oprawa luksusowa. Cena Zł. 13.50.

J. Mieses: Lehrbuch des Schachspiels. Oprawa luksusowa. Cena Zł. 6.

L. Bachman: Die ersten Anfänge der Schachteorie. Cena Zł. 4.

Brinckman: Schachmeister wie Sie kämpfen und siegen. Cena Zł. 4.50.

Kagan: 300 kurze Glanzpartien. Cena Zł. 4.

Dr. Tarrasch S.: Die Verteidigung des Damengambits. Cena Zł. 6.

Reti R.: Die neuen Ideen im Schachspiel. Cena Zł. 4.

Snosko-Borowsky: So darfst Du nicht Schach spielen! (opr.) Cena Zł. 5.50.

Dr. Tartakower S.: Die Führenden Meister. Cena Zł. 3.

„Wiener Schachzeitung“. Roczniki 1923, 1931, 1933, 1934. Każdy tom oddzielnie, oprawiony luksusowo. Cena tomu Zł. 9. Rocznik 1933, nieopr. Cena Zł. 6.

„Deutsche Schachzeitung“. Rocznik 1932. Oprawa luksusowa. Cena Zł. 10.

„Schach—Echo“. Roczniki 1934 i 1935. Oprawione razem. Cena Zł. 10.
Poszczególne zeszyty z lat 1932, 1933 i 1936 à gr. 40.

„Arbeiter Schachzeitung“. Rocznik 1933. Oprawiony. Cena Zł. 6.

„Schweizerische Schachzeitung“. Roczniki 1933, 1934 i 1935. Oprawione razem. Cena Zł. 14. R. 1936. Zł. 6.

Die Schacholimpiade von Hamburg 1930. Cena Zł. 4.

Ein Jahrzent Meisterturniere. A. Becker. Cena Zł. 1.20.

(w języku francuskim.)

Le Lionnais: L'Overture Française 1. e4—e6! Cena Zł. 8.

„ Le Jardin de l'Echiquier. Cena Zł. 6.

„Les Cahiers des L'Echiquier Française“. Rocznik 1927 opr. Cena Zł. 5.50.
Roczniki nieopr. 1931, 1932, 1933, 1934, 1935, 1936 w cenie à Zł. 3.50.

„L'Echiquier“. Roczniki 1932, 1933 opr. w cenie à Zł. 13.

„Norsk Sjakblad“. w języku norweskim. Roczniki 1933, 1934, 1935, 1936.
Cena tomu Zł. 3.50. R. 1933/34 opr. luks. Cena Zł. 8.

„Tidschrift Ned.-Indien“. w jęz. holenderskim. Roczniki 1933, 1934, 1935 i 1936. Cena tomu Zł. 5.50. Roczniki 1933, 1934. opr. luksus. po 7.50.

KSIĄŻKI SZACHOWE

okazyjnie do nabycia w Administracji „Przeglądu Szachowego“.

„Latvijās Sacha Vestanesis“. w jęz. łotewskim. Rocznik 1932. Cena Zł. 2.50.
„Skakbladet“. w jęz. duńskim. Roczniki 1933, 1934 i 1935. Cena tomu Zł. 4.
„Sáhovski Glasnik“. w jęz. serbskim. Roczniki 1932, 1933, 1934 i 1936.
Cena tomu Zł. 5.

Dr. Slavko Wolf. Sahovski Problemi. Zbiór 100 zadań szach. Cena Zł. 4.
„Il Problema“. w języku włoskim. Roczniki 1932, 1933. Oprawa luksusowa.
Cena tomu Zł. 9.

„Xadrez Brasileiro“. w jęz. hiszpańskim. Roczniki 1932, 1933, 1934, 1935,
1936. Cena tomu Zł. 3.50. Opr. 1932, 33, 34. razem Zł. 12.50.

„Arbejder Skak“. w jęz. duńskim. Roczniki 1932, 1933, 1934, 1935, 1936.
Cena tomu Zł. 3.50. R. 1934. opr. luksus. Cena Zł. 5.

„Magyar Sakkvilág“. w jęz. węgierskim. Rocznik 1933. opr. luks. Cena Zł. 10.
„Els Escacs a Catalunya“. w jęz. hiszpańskim. Opr. luksus. Roczniki 1933,
1934. Cena tomu Zł. 7.50.

„Schackvärlden“. w języku szwedzkim. Opr. luksus. Roczniki 1933, 1934.
Cena tomu Zł. 7.

„Revista Romana de Sah“. w jęz. rumuńskim. opr. luks. Razem roczniki
1933/34. Cena Zł. 10. R. 1935 i 1936. nieopr. Cena Zł. 6.50 razem.

„El Ajedrez Espanol“. R. 1933, 1935 i 1936. Luksus. wyd. Razem Zł. 15.

„25 ani de activitate sahista Maesturlui Ion Gudju“. w jęz. rumuńskim.
Cena Zł. 3. Zbiór partii. (O działalności czołowego szachisty Rumunii).

Magyarok a Varsoi Sakkolimpiaszon (1935). Węgrzy na Olimpiadzie War-
szawskiej. Zbiór partii. Cena Zł. 4.

Dania — Polska. Mecz kompozycji szachowej. Cena Zł. 0.50.

„Świat Szachowy“. Rocznik 1931, 1932, 1933. Opr. razem. (nakład wyczerp.).
Cena Zł. 25. R. 1930, 1931, 1932. opr. (nakład wyczerp.) Cena Zł. 25.

„Słowo Polskie“. Rocznik 1933 opraw. (nakład wyczerpany). Cena Zł. 8.

„Wiadomości Szachowe“. R. 1935. (nakład wyczerpany). Cena Zł. 5.

„Szachista“. Roczniki 1933, 1934 i 1935. Cena za rocznik Zł. 2.

Pozatym są do nabycia w naszej Administracji poszczególne numery
najrozmaitszych czasopism szachowych w języku: angielskim, niemieckim, ho-
lenderskim, duńskim, szwedzkim, norweskim, polskim, rosyjskim, czeskim,
serbskim, francuskim, włoskim, hiszpańskim, łotewskim, litewskim, fińskim i
węgierskim. Cena numeru od gr. 20—60.

Ciekawy wybór 10 zeszytów wraz z portem Zł. 2.50.

Wymienione w spisie dzieła szachowe dostarczamy po otrzymaniu po-
krycia z góry, względnie za zaliczeniem pocztowym. Koszta porta i przesyłki
pokrywa Administracja naszego wydawnictwa. Przy zamówieniu książki za
zaliczeniem pocztowym, koszt zaliczenia pocztowego pokrywa zamawiający.