

PRZEGLĄD SZACHOWY

PISMO POŚWIĘCONE GRZE
I STUDIOM SZACHOWYM

DR. ALECHIN MISTRZEM ŚWIATA

Turniej „gwiazdkowy”. 100 nagród!

◆
D W U T Y G O D N I K

◆
Z E S Z Y T N R. 14.

◆
G R U D Z I E Ń 1937 R.

◆
C E N A 40 G R O S Z Y

Do P. T. Czytelników!

Gdy w sierpniu br. objęliśmy redakcję i administrację „Przeglądu Szachowego”, nie zdawaliśmy sobie dokładnie sprawę w jakich warunkach czasopismo to przez przeszło pół roku wychodziło.

Nie jest naszą rzeczą krytykować to, co było. W każdym bądź razie stan pisma był taki, że po objęciu wszystkich agend, poza nazwą pisma, nie pozostawili nam poprzedni właściciele i kierownicy pisma nic, poza długami, zobowiązaniami wobec P. T. Czytelników oraz zupełny brak ksiąg administracyjnych, listy ewidencyjnej przenumeratorów i ksiąg kasowych.

W tych warunkach „Przegląd Szachowy” jako wydawnictwo na dłuższy dystans nie mógł się utrzymać i po półrocznym zaledwie życiu pismo to uleć miało zupełnej likwidacji.

Po wydaniu Nr. 10. „Przeglądu Szachowego” nabyliśmy za zgodą poprzedniego wydawcy pismo na naszą własność, przyjmując równocześnie zobowiązania wobec P. T. Czytelników, że wydawnictwo to kontynuować będziemy do końca br.

Nie szczczędziliśmy naszego mienia, zdrowia i sił. Tylko dlatego, że nie tylko z poświęceniem, ale z prawdziwym oddaniem i umiłowaniem szachów zabraliśmy się do pracy.

Zycie w zupełności potwierdziło fakt, że jest rzeczą wykluczoną by w obecnych warunkach mogło się ukazać u nas jakiegokolwiek pismo szachowe nie tylko jako tygodnik, ale nawet jako dwutygodnik. Oczywiście, trwać to będzie tak długo, jak długo periodyki szachowe wychodzić będą z prywatnej inicjatywy, w dodatku pozbawione wszelkich subwencji. To wszystko skłania nas do powzięcia następującej decyzji: P. T. Czytelnicy, którzy pamiętają naszą kilkuletnią, wytrwałą i owocną pracę z lat poprzednich, a to z lat 1933—1935, w czasie wydawania „Szachisty”, raczą okazać nam swoją życzliwość i pomoc w dalszej pracy.

Apelujemy do P. T. Czytelników zalegających z prenumeratą, o uiszczenie takowej w czasie możliwie najszybszym, po otrzymaniu bieżącego numeru.

Począwszy od stycznia br. wydawać będziemy w miejsce „Przeglądu Szachowego” nowe, a raczej stare czasopismo nasze t. j. „Szachistę”. Do starej tej nazwy nietylko my, ale wierzymy, że większość P. T. Czytelników ma pewien sentyment.

Z powodu zwiększonych kosztów papieru i druku i nastąpić mającego we Lwowie cennika drukarskiego, cena prenumeraty miesięcznej wzrośnie nieznacznie t. j. do 50 lub 60 gr.

„Szachista” wychodzić będzie regularnie w połowie każdego miesiąca. Szata zewnętrzna i druk zbliżone będą układem do „Przeglądu Szachowego”. Strona techniczna pisma będzie w dalszym ciągu ulepszona. Zapewniamy naszym P. T. Czytelników, że poziom pisma nie ustąpi w czymkolwiek najlepszym nawet periodykom szachowym zagranicznym. „Szachista” zgrupuje i zmobilizuje najlepszych szachistów i kompozytorów polskich do współpracy. Ponadto obok istniejących działów wprowadzimy cały szereg nowości, które mamy nadzieję, powitane będą przez P. T. Czytelników z zadowoleniem i uznaniem.

Wkońcu serdecznie dziękujemy wszystkim naszym P. T. Współpracownikom, Przyjaciołom, Prenumeratorom i Czytelnikom za bezinteresowną pomoc i serdeczną życzliwość nam okazaną i zapraszamy Naszych Przyjacioł do dalszej współpracy.

P. T. Czytelnikom składa życzenia „wesółych świąt“

Redakcja.

Przegląd Szachowy

CZASOPISMO POŚWIĘCONE GRZE I STUDIOM SZACHOWYM

Redaktor: Henryk Friedman

Prenumerata mies. 75 gr. ◆ kwart. 2 zł. ◆ półroc. 3 50 zł. ◆ roczna 7 zł

Redakcja i Administracja: Lwów, Stoneczna 36/m. 9.

Konto P.K.O. Nr. 507360.

Triumf Alechina.

Po rozegraniu 15-tej partii meczu o mistrzostwo świata, kończy się pierwsza połowa meczu wynikiem 9:6 dla Alechina. Po tej partii rozpoczyna się najbardziej zacięty okres walki, grany z największym napięciem umysłowym szczególnie przez Dr. Euwego. I nic dziwnego, skoro weźmiemy pod uwagę znaczną przewagę punktową Dr. Alechina, różnicę wysuwającą go przed Euwem o pełne 3 punkty. Aby odzyskać utracony teren w punktach, zdawał sobie Euwe doskonale sprawę, że była godzina decyzji, i trzeba sobie powiedzieć: „teraz, albo nigdy”. - Euwe miał bowiem teraz przed sobą nie złamanego psychicznie Alechina z roku 1935, ofiarę alkoholu, o zniszczonych nerwach i tracącego wiarę we własne siły człowieka, ale Alechina wręcz odmiennego. Zdrowego, silnego, wypoczętego, bez namiętności i na najbardziej twardą walkę przygotowanego przeciwnika.

Począwszy więc od 15-tej partii meczu do 20-tej, gra Euwe z największym napięciem i rozwija cały swój kunszt „mistrza świata“ na jaki tylko zdobyć się może. I rzeczywiście udaje mu się w tej krótkiej fazie meczu zmniejszyć dystans dzielący go od Alechina. W cyfrach ten największy wysiłek tego krótkiego etapu walki wyraża się przewagą zaledwie jednego punktu. Euwe jest wówczas doskonały w ataku i w obronie. Jednym słowem, jest równorzędnym dla Alechina przeciwnikiem. Euwe wygrywa partię 17-tą, zaś 16-tą, 18-tą, 19-tą i 20-tą kończą się po heroicznej walce wynikiem remisowym.

Alechin natomiast przeczekał ten napór swojego młodszego przeciwnika z całym spokojem. Mając trzy punkty przewagi, uszczuplił nieco swój stan posiadania, ciągle jednak dalej pozostał przy prowadzeniu różnicą 2 punktów.

Stan meczu po 20-tej partii brzmi 9:11 dla Alechina. Rozpoczyna się potem 3-cia i ostatnia faza meczu. Dla Euwego najtragiczniejsza. Nie tylko bowiem że traci w niej po zaledwie dwuletnim okresie posiadania — tytuł mistrza świata, ale formalnie jest rozgromiony przez Alechina w dalszych po sobie następujących 5-ciu partiach. Wygląda to tak, że Alechin postanowił sobie finiszować wcześniej, aniżeli kontrakt meczu to przewiduje. Tylko jedna partia kończy się obecnie wynikiem remisowym, a to 23-cia. Partie 21-a, 22-ga, 24-ta i 25-ta, to są same zwycięstwa Alechina.

Alechin wygrywa dwukrotnie i białymi i czarnymi. Wygrywa jak chce. Opór Euwego maleje. Euwe przegrywa nie tylko dlatego, że partner jego jest odeń zdolniejszym i genialniejszym szachistą, ale Euwe, ten zrównoważony

Holenderczyk traci zimną krew, spokój i ugina się pod naporem silniejszej woli przeciwnika.

Alechin dopiął celu. Jest u mety. Wspaniały i zwycięski. Podczas gdy w r. 1935 dopiero ostatnia partia meczu zdecydowała o tytule mistrza świata, w meczu rewanżowym już po 25-tej partii, los dalszej walki został przesądzony wyrzkiem $15\frac{1}{2}:9\frac{1}{2}$ dla Alechina. Jeden z warunków został dopełniony. Alechin uzyskał więcej aniżeli 50% punktów i formalnie uchodzi już za nowego mistrza świata. Exmistrz Alechin jest więc mistrzem świata, a mistrz świata Euwe, jest dziś już tylko ex-mistrzem świata.

W myśl jednak kontraktu mecz musi być do końca, t. j. do rozegrania 30-tej partii prowadzony. To też gra toczy się w różnych, programem przewidzianych miejscowościach holenderskich dalej. 26 partia zakończyła się remis.

Stan meczu po 26-tej partii 16:10 dla Alechina. O przewadze Alechina świadczy m. i. fakt, że Alechin wygrał 4 razy czarnymi figurami, podczas gdy Euwemu dotychczas się nie udało bodaj raz jeden wygrać tym kolorem.

* * *

W wywiadzie przez Alechina udzielonym mistrzowi wiedeńskiemu Hansowi Knochowi, korespondentowi „United Press“, Alechin nadmienił, że po 19-tej partii wynik meczu był identyczny z wynikiem z r. 1935 i brzmiał $10\frac{1}{2}:8\frac{1}{2}$ dla Alechina, a więc prowadził tak w jednym jak i w drugim meczu przewagą 2 punktów. Tylko niesprzyjającym warunkom i złemu stanowi zdrowia przypisać należy, że prowadzenie oddał a wkońcu i mecz przegrał. Zdaniem Alechina, Euwe grał w tym meczu znacznie lepiej, aniżeli w r. 1935 i grę swoją bardzo pogłębił. O sobie zaś Alechin powiedział, że mecz rewanżowy, uważał za „walkę na śmierć i życie“, co zresztą w czasie otwarcia meczu podkreślił: „Walczyć tu będę o swoje życie..“ Zwyciężył, gdyż uważa, że gra lepiej aniżeli Euwe. Z przeciwników uważa Capablancę za słabszego od Euwego. Niebezpiecznym będzie dlań „kwartet“ złożony z Fine'a, Flohra, Rzeszewskiego i Keresa. Zdaje sobie dokładnie sprawę, że niejeden z tych mistrzów czynić będzie starania, by go na mecz o mistrzostwo świata wyzwać. Z mistrzem, który będzie do meczu uprawniony, z tym do walki stanie.

* * *

Niedługo po wywiadzie Alechina, przewidywania nowego mistrza świata, okazały się b. trafne. Alechin otrzymał zaproszenie na styczeń 1938 r. na turniej państw Płn. i Płd. Ameryki, gdzie m. i. odbyć się mają pertraktacje przyjaciół Capablanci w sprawie mobilizowania funduszy i doprowadzenia do skutku meczu rewanżowego o mistrzostwo świata Alechina z Capa lancą.

Także zostało Alechinowi doręczone oficjalne wyzwanie Flohra, jak wiadomo kandydata FIDE, po zakończeniu meczu z Euwem zapraszającego Alechina do Pragi, celem omówienia warunków meczu o mistrzostwo świata na rok 1939.

Trzecia bomba, to oświadczenie Dyr. Zimdina, jednego z właścicieli wielkiego Panhans Hotelu na Semmeringu, że gotów jest pokryć koszty meczu o mistrzostwo świata w kwocie 10.000 Dolarów, o ile Alechin walczyć będzie z Keresem, i to w czerwcu r. 1938. Czasopismo „Sachowy Tydzień“ odnosi się do wszelkich enuncjacji p. Zimdina b. krytycznie i przypomina, ile to imprez p. Zimdin przyrzekł był wykonać, nie dotrzymując żadnej. Na wszelki wypadek radzi: niechaj p. Zimdin złoży 10.000 Dolarów u notariusza, a potem będzie można o tym pomówić dalej.. I my jesteśmy tego samego zdania. Narazie jednak zanim p. Zimdin swoje oświadczenie wprowadzi w czyn, przejrzymy po kolei dalsze partie meczu Euwego z Alechine.n.

DZIAŁ PARTYJ

Amsterdam. W sobotę dnia 16. października rozegrana została w Amsterdamie 6-ta partia meczu Dr. Euwe — Dr. Alechin. Pownownie w „Gambicie hetmańskim” wybrał Euwe „Obronę słowiańską”. Już w debiucie wykorzystał Alechin pewien błąd partnera i w 6-tym posunięciu znalazł się Euwe w przegranej pozycji. W dalszym przebiegu partii stracił Euwe dwa piony, wobec czego poddał się w 23. posunięciu. Tym samym stan meczu został wyrównany na 3:3. Partia miała następujący przebieg:

Dr. Alechin — Dr. Euwe

6. partia meczu.

1. d2—d4 d7—d5
2. c2—c4 c7—c6
3. Sb1—c3

Ogólnie uważane jest 3. Sf3, za precyzyjniejsze, gdyż posunięcie w tekście umożliwi czarnym e7—e5, jak to Euwe dowiódł w partii przeciwko Fine’owi, w Zandvoorcie 1936. To że Alechin jednak decyduje się do 3. Sc3, wskazuje, że napewno coś nowego wynalazł.

- 3... d5×c4
4. e2—e4

Fine zagrał 4. a4 i Euwe po 4... e5! otrzymał wkrótce lepszą pozycję.

- 4... e7—e5

To daje okazję Alechinowi do b. szanownej ofiary pieszka, w zamian za co zyska e kilka temp w rozwoju. Zamiast 4... e5, wskazane było 4... b5.

5. Gf1×c4!

Posunięcie przez Euwego niedocenione.

- 5... e5×d4

Czarnym nie pozostaje nic lepszego. Teraz następuje niespodzianka!

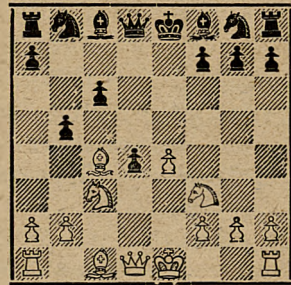
6. Sg1—f3!

Alechin jest w swoim żywiole! W takich sytuacjach jest on jedyny. Może Euwe zastanawiał się, jak by tu wyrwać Alechinowi jego jadowite kły, ale nie bardzo mu się to udaje. W dzisiejszym założeniu partii jest w każdym razie Euwe nie do poznania.

- 6... b7—b5?

Po 6-ciu posunięciach stoją czarne tak marnie, że śmiało określić można ich sytuację jako nie do utrzymania. Po przyjęciu ofiary 6... d×c3, nastąpi 7. G×f7† Ke7, 8. Hb3! (silniejsze aniżeli natychmiastowe Gg5†) Hb6 (albo 8... Sf6, 9. e5!) 9. G×g8 i białe mają wygraną. Spróbować należało 6... Sd7, lub 6... Gc5.

Pozycja po 6. pos. czarnych:



7. Sc3×b5! Gc8—a6

Po 7... c×b5, 8. Gd5! stracą czarne wieżę a8.

8. Hd1—b3!

Alechin wciąż napiera. Poraz drugi proponuje przeciwnikowi przyjęcie ofiary.

- 8... Hd8—e7

Po 8... G×b5, 9. G×f7† Kd7, 10. S×d4. mają białe 2 piony i silny atak za ofiarowaną figurę.

9. 0—0 Ga6×b5

Jeżeli 9... c×b5, to 10. Gd5 Gb7, 11. H×b5† i białe wygrywają.

10. Gc4×b5 Sg8—f6

Także i teraz nie szło 10... c×b5, gdyż 11. Hd5. Na 10... Hb7 nastąpi jak w partii 11. Gc4.

11. Gb5—c4 Sb8—d7

12. Sf3×d4

Jeszcze silniejszym było 12. e5, poczym po ycja czarnych po kilku posunięciach musiałaby się załamać, n. p 12. e5 S×e5, 13. S×e5 H×e5, 14. Hb7 i wygrywa. Albo 12. e5 Sg4, 13. Gg5 i wygrywa również szybko. Oczywiście jest posunięcie Alechina niemniej dobre. Wszak ma on pioną więcej przy daleko lepszej sytuacji.

12... Wa8—b8

13. Hb3—c2 He7—c5

Jest to rzeczą obojętną, co zagrają czarne. Pozycja ich jest beznadziejna.

14. Sd4—f5 Sd7—e5

15. Gc1—f4

Niepoprawne byłoby 15. S×g7† Kd7, 16. Wd1† Kc7.

15... Sf6—h5

Prze grywa drugiego piona, ale o dobrą radę trudno.

16. Gc4×f7†

Bardziej agresywne było 16. G×e5 H×e5. 17. Ge2.

16... Ke8×f7

17. Hc2×c5 Gf8×c5

18. Gf4×e5 Wb8—b5

Na 18.. Wb8—e8 nastąpi też 19. Gd6.

19. Ge5—d6 Gc5—b6

20. b2—b4

Grozi 20. a2—a4.

20... Wh8—d8

Z niezłą chęcią, by po 21. a4, W×f5 odpowiedzieć.

21. Wa1—d1 c6—c5

22. b4×c5 Gb6×c5

23. Wd1—d5. Czarne poddały.

Alechin rozegrał tą partię b. silnie, ale czy dzisiejszym jego partnerem byłby rzeczywiście Euwe?

Uwagi arcymistrza S. Flohra z „Pager Tagblatt”, 19. X. 1937.

Partia Nr. 114. Obrona Słowińska.

Dr. Euwe — Dr. Alechin

7. partia meczu.

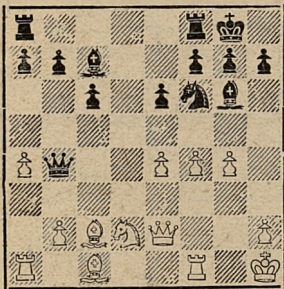
1. d2—d4 d7—d5, 2. c2—c4 c7—c6, 3. Sg1—f3 (Może było pożądane by Euwe również spróbował zagrać 3. Sc3, tak jak Alechin to uczynił w Haarlem, z przekonującym sukcesem.) 3... Sg8—f6, 4. Sb1—c3 d5×c4, 5. a2—a4 Gc8—f5, 6. e2—e3 (Zdaje się, że obaj partnerzy pozornie nasycili się wariantem 6. Se5. Dziś Euwe z tego rezygnuje, aczkolwiek 6. Se5 zastosował był z powodzeniem. Widocznie

to unikanie wyżej wspomnianego wariantu następuje z powodów taktycznych. Po doświadczeniach w ostatnich turniejach, jest posunięcie 6. e3 niewłaściwe, by białym umożliwić przewagę. W Badenie prawie wszystkie partie zagrane z 6. e3, zakończone zostały na remis.) 6... e7—e6, 7. Gf1×c4 Sb8—d7. (Obecnie grywa się tu 7... Gb4 z następstwem 8 0—0 0—0, 9. He2, po tym czarne mają wybór pomiędzy bojowym pos. 9... Gg4 a remisowym posunięciem 9... Se4. Posunięcie Alechina 7... Sbd7, zostało zastosowane po wieloletniej pauzie w partiach Rzeszewski — Flohr i później Capablanca — Keres. W obu wypadkach czarne lekko uzyskały wyrównanie. Ideą posunięcia w tekście jest zachować dwie możliwości rozwoju dla gońca, na pole b4 lub d6.) 8. 0—0 Gf8—d6. (Alechin decyduje się więc partię ostro założyć. Popychanie na remis nie ma miejsca w tej walce. W tym wypadku świat szachowy przyjmuje to z wyraźnym zadowoleniem. Publiczność łaknąca krwi, ma tu swoją emocję.) 9. Hd1—e2 Sf6—e4. (Także w tej sytuacji jest posunięcie to dobre i ciężko do zwalczania. Słabsze było 9... Gg4 w partii Euwe — Bogolubow, Zurych. Po następnym 10. h3 Gh5, 11. g4 zaofiarował Bogolubow figurę, co jednak okazało się niepoprawnym.) 10. Sc3×e4 (A dochodziło w rachubę 10. Sd2 lub Se1. Białe dużo nie zyskują. Po 9... Se4, muszą ją zadowolić równą grą; jeśli zagrają ostro, to szybko zmuszone będą do odwrotu. Pozycja czarnych jest za mocna.) 10... Gf5×e4, 11. Sf3—d2 Ge4—g6, 12. e3—e4 (Białe mają centrum, ale czy jest ono silne? Piony staną się wkrótce obiektem ataku czarnych.) 12... Gd6—c7. (Dobre posunięcie. Przygotowuje Sf6, co przedtem nie mogło nastąpić z powodu groźących widetek e5. Wkrótce podjęty będzie atak hetmanem i Gb6 na piona d4.) 13. Gc4—b3 (Sens tego posunięcia jest niejasny. Euwe zdaje się koniecznie chce forsować 14. f4, co tak obecnie, jak i w następnym posunięciu po Sf6, nie jest dobre. Wskazane było może 13. Sb3.) 13... 0—0, 14. f2—f4? (Nie można tego ina zej uzasadnić, jak przeoczeniem Euwego.) 14... Sd7—f6!

(Wygrywa jednego piona centrowego białych; wprawdzie uzyskuje Euwe nieco ataku, ale

dlatego, że Alechin nie znajduje najlepszej odpowiedzi.) 15. Gb3—c2 (Jeśli białe bronią piona 15 He3, to nastąpi 15... Gb6 i czarne zdobywają piona d4, w daleko lepszej pozycji, aniżeli w partii. Dlatego oddaje Euwe tego piona natychmiast.) 15... Hd8×d4†, 16. Kg1—h1 Hd4—b4. (Wprawdzie nie jest to zły ruch, zdaje się jednak że 16... Gh5, był siłniejszy. Po 17. He1 będzie Ga5 dla białych uciążliwy, zaś po 17. Hf2 H×f2, 18. W×f2 Gb6, 19. Wf1 Ge2 i goniec h5 uniknie niebezpieczeństwa. Pozostaje więc jedynie 17. Sf3, ale to właściwie niczym czarnym nie zagraża. Nie dobre byłoby dla czarnych osłabienie 16... h5, z powodu 17. Sf3 i Sg5.) 17. g2—g4 (Mając piona mniej nie może naturalnie Euwe być biernym i dopuścić do wzmocnienia pozycji przeciwnika. Grozi więc czarnym zamknięciem gońca g6.)

Pozycja po 17. pos. białych:



17... Wa8—d8. (Alechin ignoruje groźbę 18. f5 i decyduje się do ofiary figury; ponieważ zdobywa w zamian za to trzy piony, nie ryzykuje więc dużo na tej transakcji. Można tu było zagrać 17... h6, gdyż niebezpieczeństwa niema; ale ścieśnionych sytuacji Alechin nie uznaje, raczej wybiera ofiary! Na 17. Wf8 nastąpi 18. Hg2, z przebiegiem jak w partii.) 18. f4—f5 e6×f5, 19. e4×f5 Wf8—e8. (Wykorzystanie tego posunięcia jest b. ważne. Natychmiastowe 19... H×g4, oddałoby białym po 20. H×g4 S×g4, 21. f×g6 Se3, 22. Gb3! dobre szanse.) 20. He2—g2 H×g4, 21. f5×g6 h7×g6. (Czarne mają więc trzy piony za figurę. To nie byłoby jeszcze najgorsze, ale biały król i także małe, lekkie figury białych stoją niekorzystnie. Natomiast czarne stoją idealnie.) 22. Gc2—d1 (By nie

dopuścić wieżę na e2.) 22... Hg4×g2†, 23. Kh1×g2 Wd8—d4, 24. Sd2—f3 Wd4—g4†, 25. Kg2—h3 (O wiele bezpieczniejszy byłby król na h1.) 25... W—d8, 26. Gc1—g5 Wg4—b4, 27. Gg5—d2 Wb4—e4, 28. Gd1—b3? (Daje przeciwnikowi wolne pole e2 dla wieży. To nie powinno być w żadnym wypadku nastąpić. Właściwe było 28. Kg2 i partia byłaby jeszcze długo nie przegrana dla Euwego. Teraz znajduje się biały król w sieci matowej.) 28... We4—e2! (Po tym jest właściwie koniec. Grozi 29. W×d2 i także Wc3.) 29. Gd2—c3 Wd8—d3. (Grozi mat na h2.) 30. Kh3—h4 (Na 30. G×f6 nastąpi zwyciężnie g×f6, i przeciwko 31. W×h2† nie ma żadnej obrony. Ponadto wisi jeszcze goniec b3.) 30... Wd3×f3, 31. Wf1×f3 We2×h2†, 32. Wf3—h3 g6—g5†, 33. Kh4×g5 Wh2×h3, 34. Gb3—d1 Sf6—e4†. Białe poddały się.

Uwagi arcymistrza S. Flohra z „Prager Tagblatt“, 21. X. 1937.

Partia Nr. 115. Obrona Nimcovicza.

Dr Alechin — Dr. Euwe

8. partia meczu.

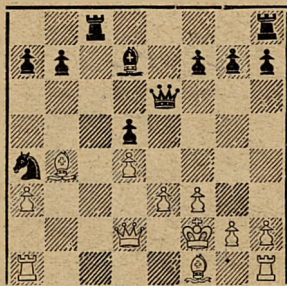
1. d2—d4 (Oczekiwano ogólnie, że jeśli nie Euwe, to w takim razie Alechin, bo-
daj raz rozpocznie grę posunięciem 1. e4. Dotychczas wszystkie partie otworzone pos. 1. d4. Jak długo jednak 1. d4 dopisuje, jest Alechin wierny temu posunięciu. Jedną jedyną partię przegrali dotychczas białe, a to „zła“ siódma, w której Alechin wygrał „service“ przeciwnika [jak to tenisiści określają] i tym samym poraz pierwszy „czarne“ odniosły w tym meczu zwycięstwo, co oddało Alechinowi prowadzenie.) 1... Sg8—f6, 2. c2—c4 e7—e6, 3. Sb1—c3 Gf8—b4. (Obrona Nimco-Indyjska jest w równocześnie odbywającym się meczu w Rosji Sowieckiej, Lewenfisza przeciwko Botwnnikowi, przez tego ostatniego zastosowana z powodzeniem. Obrona ta przez naszych matadorów rzadko kiedy była grana. Powstają z niej ciężkie partie. Ze Euwe dziś wybiera ten debiut, dowodzi,

że chce walczyć.) 4. Hd1—c2 (Od lat nie są „uczeni“ z sobą w zgodzie, które posunięcie z możliwych: a3, e3, Sf3, Hb3, Hc2, jest najlepsze. Zdaje się, że posunięcie w tekście odnosiło zwycięstwo, gdyż ostatnio najbardziej jest przyjęte.) 4.. d7—d5, 5. c4×d5 Hd8×d5. (To zapewnia czarnym więcej gry, aniżeli 5.. e×d5, 6. Gg5 Hd6, 7. G×f6 H×f6, 8. a3 G×c3†, 9. H×c3 i białe mają przewagę na skrzydle hetmańskim — Flohr — Euwe, 1932.) 6. e2—e3 (To miało miejsce w patii Flohr — Jackson 1930. Białe zapewniają sobie rozwój skoczka dowolnie, na f3 lub e2.) 6... c7—c5. (Nie jest precyzyjne 6... 0—0, bo 7. Se2 c5, 8. Gd2 i po 8... G×c3, odbijają białe skoczkiem na c3.) 7. a2—a3 Gb4×c3†. (Po 7... c×d4, 8. a×b4 d×c3, 9. b×c3, pozycja białych będzie lepsza. Naturalnie nie jest dobre 7... Ga5?? gdyż nastąpi 8. b4.) 8. b2×c3 (Jeśli 8. H×c3, to białe dużo nie zyskują.) 8... Sb8—d7, 9. f2—f3 (Dobre posunięcie. Ideą tego jest, by po ewentualnym 9... e5, 10. e4 i d5 przygotować. Euwe decyduje się więc do wymiany, by zmniejszyć napięcie w centrum.) 9... c×d4, 10. c×d4 Sd7—b6. (Pozycyjna walka jest ciężka. Białe mają parę gońców, czarne wcześniej natomiast oponowują linię „c“. Gra jest mniej więcej równa.) 11. Sg1—e2 Gc8—d7, 12. Se2—f4 (12. e4, nie daje nic, gdyż 12... Hc4) 12... Hd5—d6, (Po 12... Hc6, 13. H×c6 G×c6, 14. Sd3, stałyby białe lepiej, ale bez silnej przewagi. Może więc Euwe rezygnuje z gry na remis, gdy podejmuje się małego ryzyka.) 13. Gc1—d2 (To daje białym przewagę, gdyż z powodu niekorzystnej sytuacji hetmana na d6, czarne nie mogą zrochować. Euwe jednak znajduje dobrą odpowiedź w dalszym rozwoju.) 13... Wa8—c8, 14. Hc2—b2 Sf6—d5, 15. Sf4×d5 (Po 15. Sd3 Sc4, 16. H×b7, czarne mają na oku piona e3, przy dobrej pozycji.) 15... e6×d5. (Czarne otrzymują silne pole e4, jako punkt oparcia. Po 15... Hd5, byłoby 16. Gb4 świetną odpowiedzią. Mimo wszystko było 15... H×d5 możliwe do gry.) 16. Gd2—b4 Hd6—e6. (Bardzo dobre było 16... Hc6 i Sc4. Tego skoczka musiały białe wymienić, poczym par-

tia z powodu nierównych gońców zakończyłaby się na remis. Zamiast tego, jest Euwe rzekomy, że lepiej stoi i po ostawia gońce.) 17. Ke1—f2 Sb6—a4? (Ciągłe jeszcze było 17... Sc4, naturalnym posunięciem. System Euwego pochłania za dużo czasu, by niewygodnego gońca z b4 przepędzić. Przy tym z lekka traktuje możliwości taktyczne z 20. e4 połączone.)

Psychologicznie rzecz biorąc jest Euwe usprawiedliwiony przegrał 2 partie z rzędu i chce za wszelką cenę stan meczu wyrównać. Ale za cenę tak wielkiego ryzyka, nie należało tego robić, gdyż mecz właściwie jest dopiero w stadium początkowym. Czarne nie stoją tu lepiej i trzeba było dopuścić do remisowego zakończenia partii.)

Pozycja po 18. pos. białych:



18. Hb2—d2 b7—b6? (Konsekwentnie, ale źle Po 18... f6 i Kf7, jeszcze partia była do utrzymania, chociaż białe pos. 19. Gd3 przejmują inicjatywę.) 19. Gf1—a6 Wc8—b8. (Euwe zapewne tu myślał, że groźbą b5 zmusi gońca do odwrotu, poczym nastąpi a5 z dobrą dla niego grą. Zapomniał je 'nak zupełnie o swoim królu! Alechin natomiast nie zważa wcale na tą groźbę, otwiera linię e dla swojej wieży i biednemu, czarnemu królowi dostaje się straszne lanie.) 20. e3—e4! (Tego rodzaju okazja nie ujdzie Alechinowi.) 20... b6—b5, 21. Hd2—f4 Wb8—b6, 22. e4×d5 He6×d5, 23. Wh1—e1† Gd7—e6. (Albo 23... We6, 24. Hb8†.) 24. Wa1—c1 (Atak ten idzie jak z łatka. Nie dziw, gdyż wszystkie czarne figury nie są przygotowane do obrony. Okrutnie mści się los na Euwem, za porzucenie dro wiodącej do remis.) 24... f7—f6. (Goniec

nie śmie być zabitym, po 24... $W \times a6$, 25. $Hb8 \uparrow Hd8$, 26. $H \times b5 \uparrow Hd7$, 27. $Wc8$ mat.)
25. $Wc1 - c7$ $Ke8 - d8$, 26. $Wc7 \times a7$.
Czarne poddały się.

Morał opowiadania tego:

Szanuj partnera swego!

Uwagi arcymistrza S. Flohra z „Prager Tagblatt“ 24. X. 1937.

Partia Nr. 116. Obrona Słowiańska.

Dr. Euwe — Dr. Alechin

9. partia meczu.

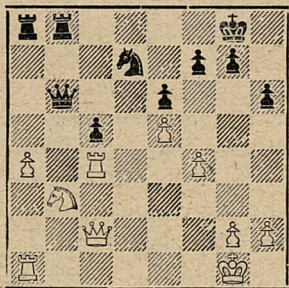
1. $d2 - d4$ $d7 - d5$, 2. $c2 - c4$
 $c7 - c6$. (Czy gra się o mistrzostwo świata, czy tylko o mistrzostwo „Obrony Słowiańskiej“?) 3. $Sg1 - f3$ $Sg8 - f6$, 4. $Sb1 - c3$
 $d5 \times c4$, 5. $a2 - a4$ $Gc8 - f5$, 6. $e2 - e3$
 $e7 - e6$, 7. $Gf1 \times c4$ $Gf8 - b4$. (Zamiast 7... $Sbd7$, 8 0—0 $Gd6$, Alechin wybiera 7... $Gb4$. Tąto miało miejsce w 7. partii meczu. Widocznie nie był Alechin z swej sytuacji w 7. partii zupełnie zadowolony.) 8. 0—0 $Sb8 - d7$. (Zazwyczaj następuje tu 8... 0—0 Po posunięciu w tekście mogły białe b. do brze zagrać 9. $Hb3$. Różnica jest bowiem ta, że gdy czarny skoczek znajduje się na $b8$, to po $Hb3$, mogą czarne zagrać $c5$ i $Sc6$. Z tego powodu jest 8... 0—0 precyzyjniejsze.) 9. $Hd1 - e2$ (To m że tylko prowadzić do wyrównania partii. Wskazane było 9. $Hb3$.) 9... $Sf6 - e4$. (To jest posunięcie, nad którym łamią sobie głowę mistrzowie. Jak mają białe uzyskać przewagę? Dotychczas nie udało się to jeszcze nikomu, by trafić na właściwą drogę.) 10. $Gc4 - d3$ (Euwe usiłuje przez ofiarę piona, ożywić więcej walkę. Alechin nie wdaje się jednak w żadne komplikacje, oddaje następnie zdobytego piona i wytwarza się równa pozycja.) 10... $G \times c3$. (Po 10... $S \times c3$, 11. $b \times c3$ $G \times c3$, 12. $Wb1$ $G \times d3$, 13. $H \times d3$ $Ga5$, 14. $Ga3$ otrzymałyby białe za poświęconego piona atak.) 11. $b2 \times c3$ $Se4 \times c3$. (Czarne najlepiej czynią przyjmując ofiarę, w przeciwnym razie dojdzie do 12. $Hc2$ z dobrą dla białych grą. Na 11... $Sdc5$, miałyby białe doskonałą odpowiedź, np. 11. $Sdc5$, 12. $G \times e4$ [nie 12. $d \times c5$

$S \times c3$ i $H \times d3$] $S \times e4$, 13. $Ga3$. Albo też zwyczajnie 12. $Gc4$! przyniosłoby białym przewagę.) 12. $He2 - c2$ $Gf5 \times d3$, 13. $Hc2 \times d3$ $Sc3 - d5$. (Złą byłaby transakcja 13... $S \times a4$, 14. $W \times a4$ $Sc5$, 15. $Hc2$ $S \times a4$, 16. $H \times a4$. Czarne otrzymałyby wprawdzie 2 połączone wolne piony, ale te zbyt wolno posuwałyby się naprzód, podczas gdy białe rozstrzygną w międzyczasie grę atakiem na króla.) 14. $Gc1 - a3$ $a7 - a5$. (Po 14... $Se7$, gra czarnych byłaby ścieśniona. Nastąpi 15. $Sg5$ z groźbą $Se4$. Przewaga pozycji białych jest równą dokonaniem poświęceniu piona.) 15. $Wa1 - b1$ $Sd5 - b4$. (Konsekwentne następstwo poprzedniego posunięcia. Alechin oddaje natychmiast piona. Po 15... $Hc7$, 16. $e4$, nie miałyby czarne nic lepszego jak 16... $Sb4$.) 16. $Ga3 \times b4$ $a5 \times b4$, 17. $Wb1 \times b4$ 0—0. (Ponieważ hetman białych nie jest bronny, mogą sobie czarne na ten mały żart pozwolić. Pion $b7$ nie śmie być wzięty z powodu 18... $Sc5$.) 18. $Hd3 - c2$ (Dobre posunięcie, nie dopuszczające do 18... $b6$ i $c5$, gdyż w międzyczasie atakujące piona $c6$.) 18... $Hd8 - c7$, 19. $Wf1 - b1$ $Wf8 - b8$, (Po 19... $b6$, 20. $Sg5$, pozycja czarnych byłaby ciężka, gdyż zmuszone by były do osłabienia się 20... $g6$.) 20. $e3 - e4$ (Bezcelowe jest 20. $Sg5$, gdyż nastąpi $Sf6$ i $h6$. Posunięcie Euwego jest ostre, gdyż osłabia położenie pionów Niemniej jest ono jedyne, nadające partii jakiś charakter walki.) 20... $Wa8 - a5$. (Na 20... $Sf6$, nastąpi 21. $Se5$. Wyczekujące byłoby 20... $h6$.) 21. $e4 - e5$ $h7 - h6$. (Zapobiega 22. $Sg5$.) 22. $Sf3 - d2$ $c6 - c5$. (Alechin rezygnuje z dalszej pasywnej roli i przechodzi do gry zaczepnej. Po 22... $Wd5$, nastąpi 23. $Se4$.) 23. $Sd2 - b3$ (Ponieważ posunięcie to nie daje żadnej materialnej przewagi, to może lepiej było ulokować skoczka na $e4$. Oczywiście, że i to miałyby swoją słabą stronę, gdyż $Wa5$ stałoby b. dobrze. Po 23. $Se4$, najlepszą odpowiedzią byłoby 23... $Hc6$.) 23... $Wa5 - a8$, 24. $Wb4 - c4$ (Nie 24. $S \times c5$, gdyż $b6$ i białe tracą figurę. Zaś po $d \times c5$ białe tracą piona e .) 24... $b7 - b6$.

(Po 24... $b5$, 25. $a \times b5$ $W \times b5$, 26. $S \times c5$ $W \times b1 \uparrow$, 27. $H \times b1$ $S \times c5$, 28. $W \times c5$ miałyby jednak białe piona więcej, choć zwycięstwo

byłoby trudne do uzyskania.) 25. f2—f4 Hc7—c6, 26. d4×c5 b6×c5, 27. Wb1—a1 (Nie dobre było 27... a5, z powodu Hb5 z groźbą W×a5. Posunięcie w tekście zwalnia skoczka.) 27... Hc6—b6.

Pozycja po 27. pos. czarnych:



28. Wa1—a3 (Ale też nie 28. S×c5?? Wa5! z utratą figury.) 28... H—a7, 29. H—f2 (Białe stoją już całkiem dobrze. Ponieważ jednak nastąpi wymiana hetmanów, należy się spodziewać remisowego zakończenia.) 29... Sd7—b6, 30. Wc4×c5 Sb6×a4, 31. Wc5—c1 (Bardziej proste było 31. Wc4. Ale Euwe był już tu w niedoczasie. Miał jeszcze 8 minut na 9 posunięć. Alechin zaś miał jeszcze 20 minut czasu.) 31... Ha7×f2†, 32. Kg1×f2 Wb8—b4, 33. g2—g3 (Na 33. Sc5, nastąpi 33... Wc8, nie zaś 33... W×f4†, 34. Kg3 i Wc1—a1.) 33... Wa8—d8, 34. Kf2—e2 Sa4—b6. (Obecnie stoją nagle czarne nieco lepiej.) 35. Sb3—d2 g7—g5, 36. f4×g5 h6×g5, 37. Wa3—d3 (Nie 37. Wb3? gdyż W×d2†. Euwe miał tu tylko 2 minuty.) 37... Sbd5, 38. Wc1—c4 Wb4×c4, 39. Sd2×c4 Wd8—a8, 40. Sc4—e3, S×e3 Remis.

Uwagi arcymistrza S. Flohra, z „Prager Tagblatt“, 27. X. 1937.

Partia Nr. 117. Obrona Nimcowicza.

Dr. Alechin — Dr. Euwe

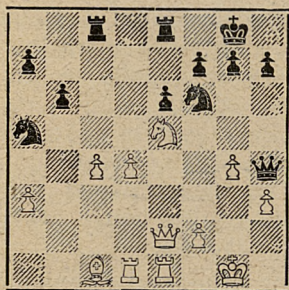
10. partia meczu.

1. d2—d4 Sg8—f6, 2. c2—c4 e7—e6, 3. Sb1—c3 Gf8—b4, 4. H—c2 d7—d5, 5. c4×d5 Hd8×d5, 6. e2—e3

c7—c5, 7. a2—a3 Gb4×c3†, 8. b2×c3 Sb8—c6. (Dotychczas przebieg identyczny z 8. partią meczu, gdzie Euwe zagrał 8... Sbd7. Posunięcie w tekście zdaje się jednak być agresywniejsze. Na d7 rola skoczka jest więcej bierna. Z pola c6 może skoczek być przeniesiony na pole a5, z zagrożeniem słabych pól c4 i b3.) 9. Sg1—f3 (Nie jest wskazane obecnie, by Alechii obrał system z f2—f3, co zagrał w 8. partii meczu, a to z powodu ustawienia skoczka przeciwnika na polu c6, co utrudnia białym forsowanie gry w centrum, gdyż pozostawi im słabość na d4.) 9... 0—0. (Bez rochady wyglądał Euwe fatalnie w 8. partii. Nie chcąc więc powtórnie wystawić się na próbę losu, ucieka przedewszystkim z królem w bezpieczne miejsce.) 10. c3—c4 Hd5—d6, 11. Gc1—b2 c5×d4, 12. e3×d4 b7—b6, 13. Gf1—d3 (Po 13. Ge2 biały hetman nie miałby dobrego pola; teraz przygotowane jest przerzucenie hetmana na e2.) 13... Gc8—b7, 14. 0—0 Wa8—c8. (Na razie nie da się nic powiedzieć; obaj przeciwnicy mobilizują swoje siły bojowe.) 15. Hc2—e2 (Na c2 stał hetman nieswobodnie. Białe liczyły się tu z możliwością wypadu Sg4 i dlatego przenoszą hetmana na skrzydło króla.) 15... Hd6—f4. (Po 15... Sg4, groziłoby czarne 16... S×d4! i G×f3, oraz H×h2 mat. Ale białe dochodzą wcześniej do celu. n.p. 15... Sg4, 16. G×h7† K×h7, 17. Sg5† Kg6, 18. H×g4 f5, 19. Se4† z pozycją wygraną dla białych.) 16. Wa—d1 Wf8—e8. (Grozi zupełnym wyswobodzeniem się przez e6—e5, o ile białe zrezygnują z kontroli tego punktu. 16... Sg4, obalone będzie przez 17. Gc1! Wobec tego, że e5 nie da się przeprowadzić, było więc posunięcie Wfd8 — właściwą odpowiedzią. Nad posunięciem w tekście zużył Euwe pół godziny czasu, widocznie więc coś wymyślił!) 17. h2—h3 (Unicestwia groźbę Sg4 i odcina czarnemu hetmanowi pole g4.) 17... Sc6—a5, 18. Sf3—e5 (Na rozdarcie pozycji G×f3, nie mogły oczywiście białe pozwolić.) 18... Gb7—e4. (Bardzo dobrze! Czarne wymieniają silnego białego gońca, i białym zostaje dotkliwy słaby punkt na f4. Im więcej figur czarne wymienią, tym lepiej dla nich. W końcówce mogą wówczas wiszące białe piony

stać się ich łupem.) 19. Wf1—e1 Ge4×d3, 20. He2×d3 We8—d8. (Czarne dążą najlepiej ułokowaną figurę przeciwnika skoczka e5, skoczkiem swoim Sd7 przepędzić, poczym stałyby b. dobrze.) 21. Gb2—c1 Hf4—h4. (Złe, jak Alechiiu to świetnie dowiódł. Kto byłby tu pomyślał, przy pełnej szachownicy, o uwięzieniu hetmana? Na f5 byłby hetman bezpieczniejszy. Po 21... Hf5, 22. He2 Sd7, stałyby czarne dobrze.) 22. Hd3—e2 Wd8—e8? (Euwe sądził, że Alechiiu swoim ostatnim posunięciem przygotowuje ofiarę S×f7. Wprawdzie okolicznościowo groziła ta ofiara, ale o wiele niebezpieczniejszą jest ukryta groźba Alechiana, którą Euwe przeoczył. Gdyby Euwe przewidział niebezpieczeństwo, zagrałby 22... Sc6. Albo konsekwentnie 22... Sd7, gdyż ofiara 23. S×f7, zraje się być niepoprawną n. p. 23. S×f7 K×f7, 24. H×e6† Kf8, 25. We4 Hh5! [a nie 25... Sc5, 26. d×c5 W×d1†, 27. Kh2.] Poczym nie widzimy jak białe kontynuowałyby dalej atak. Euwe spokojnie mógł się „puścić” na tą kombinację.) 23. g2—g4!!

Pozycja po 23. pos. białych:



(Grozi Kg2 i Sf3 z złowieniem hetmana. Czarne są wobec tego bezsilne, gdyż skoczek f6 nie ma żadnego posunięcia, któreby utworowało hetmanowi drogę ku wolności. Jest to posunięcie niespodziane i mogło łatwo być przeoczone. Prawdziwe Alechinowski!) 23... Sa5—c6? (To przegrywa całą figurę. Należało spróbować 23... h5; poczym ewentualnie Sh7 i hetmanowi pozostaną wolne do ucieczki pola na diagonali d8—h4. Czarne nie stałyby wówczas pięknie, ale nie byłoby to jeszcze całkiem beznadziejne. Po 23... H×h3, 24. Wd3 Hh4, 25. Wg3 z groźbą Sf3,

nie mogą czarne uniknąć straty figury.) 24. Kg1—g2! Sc6×e5, 25. d4×e5 (Hetmana czarne uratowały, ale teraz jest figura jedna uwięziona. To co dalej nastąpi, jest tylko agonią.) 25... Sf6—h5, 26. g4×h5, Wc8×c4, 27. He2—f3 We8—f8, 28. h5—h6 f7—f5, 29. Hf3—g3, Hh4×g3, 30. f2×g3 Wf8—c8, 31. h6×g7 Wc4—c2†, 32. Kg2—f3 Wc2—c3†, 33. Gc1—c3 Wc3×a3, 34. Wd1—d7 Wc8—c4, 35. Kf3—f2, Wc4—c2†, 36. We1—e2 Wa3—2, 37. We2×c2† Wa2×c2†, 38. Kf2—f3 a7—a5, 39. Ge3—h6 Wc2—c8, 40. Wd7—e7. Czarne poddały się.

Stan 6¹/₂:3¹/₂ dla Alechiana.

Uwagi arcymistrza S. Flohra z „Prager Tagblatt” 28. X. 1937.

Bibliografia.

Nakładem „The Modern Chess Library” ukazała się w Nowym Jorku książka „Book of the Warsaw 1935 International Chess Team Tournament” zredagowana przez Freda Reinfelda i Harolda M. Philipsa, przy zyczliwej pomocy mistrzów Fine’a, Duke’a, Horowitza, Eliskasesa, Betbedera i Dr. R. Laskera. Posługiwano się w poszczególnych partiach komentarzami zaczerpniętymi z najlepszych czasopism świata.

Książka ta zawiera wybór najpiękniejszych partij z Olimpiady Warszawskiej, ułożonych wg. rund rozgrywek. Na wstępie tabele i wyniki statystyczne w bardzo pomyślowym układzie. Estetyczne wydanie dziełka w połączeniu z bardzo pouczającą kolekcją najlepszych partij z tej największej imprezy szachowej, aka się wogóle w Polsce odbyła, czynią ją nieodzowną w każdej bibliotece miłośnika gry królewskiej.

Niestety, nawet i w tym wypadku uprzędziła nas zagranica; szkoda, że u nas nie postarano się o wydanie choćby najmniejszej książeczki, któraby mogła zapoczątkować rozwój polskiej literatury szachowej. A okazją była chyba najłatwiejsza!

Sergiusz Czerniaków.

Wielki „gwiazdkowy“ turniej rozwiązańowy „Przeglądu Szachowego“ i „Szachisty“.

H. A. Turnbull (1909.)

Atrakcja!

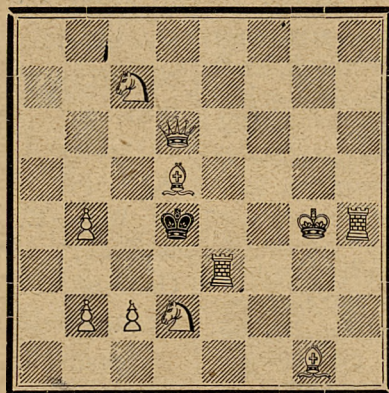
100 nagród!

Sensacja!

100 nagród!

Emocja!

100 nagród!



Ile matów w 1. posunięciu?

Warunki naszego turnieju „gwiazdkowego“ są następujące:

1. Do naszego turnieju rozwiązańowego ma prawo zgłosić się każdy Czytelnik „Przeglądu Szachowego“.
2. Rozwiązanie przesłane ma być w liście, i to szczegółowe, wyraźne i czytelne. Pod rozwiązaniem ma być podane imię i nazwisko oraz dokładny adres rozwiązującego.
3. Każdy uczestnik turnieju „gwiazdkowego“ zobowiązany jest do nabycia 3 egzemplarzy „Przeglądu Szachowego“ wedle swego uznania, z numerów jakie ukazały się od Nr. 1—14 włącznie, za które wpłaca na konto nasze P.K.O. Nr. 507.360. tylko 1. zł. lub przekazem pien. na nasz adres.
4. Zamykając niniejszym numerem rok 1937, przeznaczają Redakcja znaczną część swej biblioteki P. T. Czytelnikom, za najlepsze i najtrafniejsze rozwiązania naszego zadania 100 cennych nagród książkowych literatury szachowej, wartości 600 zł.
5. Każdy więc z naszych Czytelników dopełniający punkt 3. naszego turnieju, nie tylko uzupełnia sobie ewentualnie zagubione, zniszczone lub uszkodzone numery brakujące mu do kompletu rocznika 1937 „Przegl. Szach.“, ale automatycznie staje się uczestnikiem turnieju, w którym zdobyć może wartościowe dzieło szachowe.
6. Termin zamknięcia konkursu upływa z dniem 31. stycznia 1938 r.
7. Dokładną listę rozwiązujących oraz ich adresów, jakoteż szczegółowy wykaz 100 zdobytych nagród książkowych przez zwycięzców, ogłosimy w styczniowym Nr. 1. i ewentualnie Nr. 2. „Szachisty“ r. 1938.

Redakcja.

**100. cennych nagród
wartości 600 złotych.**

DZIAŁ DLA MŁODZIEŻY

Przed kilkoma laty zajął się prof. Stanisław Kartasiński z gimnazjum „Collegium“, b. gorliwie propagowaniem gry szachowej wśród młodzieży szkolnej na terenie Warszawy.

Szczerze umiłowanie szachów i ustawiczna praca nad powiększeniem młodzieńczych kadr szachowych, mimo stawianych przez niektóre czynniki szkolne przeszkód, wydały z czasem piękny plon. Siewcą tej pracy był nikt inny tylko prof. Kartasiński, który jako pedagog trafnie ocenił znaczenie szachów jako czynnika wybitnie kształcące o umysły młodzieńcze, i w chwilach wolnych od zajęć, dającemu młodzieży szkolnej godziwą i szlachetną rozrywkę. T też z żalem żegnała młodzież kilkunastu zakładów szkół średnich prof. S. Kartasińskiego, który w jesieni ubiegłego roku powołany został na stanowisko dyrektora gimnazjum do Otwocka.

Myśl jedn k raz rzucona, została przez najbliższych przyjaciół prof. Kartasińskiego podjęta. Dzieło krzewienia gry szachowej wśród młodzieży szkolnej z coraz to większą siłą postępuje naprzód i zatacza coraz to szersze kręgi. Międzyszkolne życie szachowe stolicy rozwija się b. pięknie, że żywimy nadzieję, iż wkrótce za przykładem Warszawy powstaną i w innych miastach Polski ośrodki szachowe wśród młodzieży szkolnej. Powyższe dane składają nas do założenia „Działu dla młodzieży“, przeznaczonego nie tylko dla młodzieży szkolnej, ale i dla młodzieży zawodowo się kształcącej. W dziale tym ogłaszać będziemy przystępne pouczające partie, lżejsze zadania, i studia oraz wiadomości o ruchu szachowym: młodzieży różnych środowisk.

Wobec powyższego zapraszamy chętnie wszystkich czujących się na siłach do współpracy. Mamy nadzieję, że i młodzież szkolna powita ten dział z uznaniem, tymbardziej, że założony zostaje z inicjatywy jednego z jej szeregów, a to p. Kazimierza Lindenfelda, z gimn. „Collegium“ w Warszawie.

WIADOMOŚCI.

Warszawa. Wzorem dwóch lat ubiegłych odbędzie się w Warszawie 3-ci z kolei „Międzyszkolny turniej szachowy“. Termin rozpoczęcia tego turnieju nie jest jeszcze znany, prawdopodobnie odbędzie się jednak w początkach lutego 1 38 r. Zawody te odbywać się będą w gmachu Gimn. Stefana Batorego, którego drużyna zajęła w tym roku I. miejsce.

Przypominamy wyniki poprzednich turniejów:

1935. I. Gimn. Zgromadzenia Kupców, II. Gimn. Stefana Batorego, III. Gimn. „Collegium“.

1936. I. Gimn. St. Batorego, II. Gimn. Zgr. Kupców, III. Gimn. Władysława IV.

Jak widzimy, walka o prymat odbywa się między dwiema drużynami Gimn. St. Batorego i Zgr. Kupców. Może w tym roku wybije się i inna jakaś sz oła. Są wszelkie ku temu dane.

W turniejach dotychczasowych wyróżnili się następujący uczniowie-

szachiści. Krzepisz, Pytlakowski, Szapiro, Gawlikowski, Lindenfeld, Tytćń i inni.

Odbywa się tu obecnie trójmecz pomiędzy Krzepiszem, Gawlikowskim i Lindenfeldem. Turniej jest dwukolowy. Chwilowo prowadzi Lindenfeld.

W gimnazjum „Collegium“ odbywa się turniej o mistrzostwo tego gimnazjum. Kierownikiem turnieju jest p. prof. S. Dyszy. Organizacja i poziom dość dobry. Faworytem turnieju jest nowy talent, Marcei Neuman.

Zakończył się ostatnio turniej o mistrzostwo gimn. St. Batorego. Zwyciężył ogólny faworyt Gawlikowski z 18 (z 20). Drugim był świetnie zapowiadający się Łukaszewicz mł. z 17^{1/2}. Jest on uczniem II. kl gimn. Bravo! Trzecie miejsce zajął Łukaszewicz st. 13^{1/2}. W turnieju nie grał doskonały Polkoski, który w bieżącym roku na turnieju międzyszkolnym osiągnął najlepszy wynik indywidualny 100%!

Z trójmeczcu uczniowskiego.

Partia Nr. 118. Ben-Oni.

Gawlikowski — Lindenfeld K.

1. d4 c5, 2. c5 e5, 3. c4 d6, 4. Sc3 g6, 5. g3 Gg7, 6. Gg2 Sh6, 7. Sh3 0—0, 8. 0—0 f5, 9. Gg5 He8, 10. Sb5? Hd7, 11. Hd2 Sf7, 12. Ha5? b6, 13. Hd2 a6, 14. Sc3 Gb7, 15. a4 S×g5, 16. S×g5 Gh6, 17. h4 He7, 18. e4 G×g5, 19. h×g5? f4! 20. Gh3 H×g5, 21. Ge6† Kg7, 22. g4 h5! 23. f3 h×g, 24. f×g4 Gc8! 25. G×c8 W×c8, 26. H₂2 Wh8, 27. Kf2 Wh4, 28. Kf3 Sd7, 29. Wh1 Wah8, 30. W×h4 W×h4, 31. Wh1 Sf6, 32. W×h4 H×h4, 33. Sd1 He1! 34. Hc2 Hf2† 35. Ke2 H×g4†, 36. Kd2 Hg2†. Białe poddały.

List z Białegostoku.

(od naszego korespondenta).

Z inicjatywy Zarządu Klubu Szachowego został zorganizowany w Białymstoku II-gi turniej szachowy o drużynowe mistrzostwo i puchar przechodni Prezydenta miasta p. Seweryna Nowakowskiego. Uroczyste otwarcie turnieju odbyło się w dn. 20 listopada rb. w sali Rady Miejskiej. W obecności licznie zebranych amatorów gry królewskiej p. nacz. mgr. M. Goławski w imieniu p. prezyd. miasta zagaił uroczystość, zapraszając do prezydium przedstawicieli organizacyj m. inn. prezesa D. Lerner, chor. Bruzdę, W. Pawłowskiego, red I.K.C. — J. Szapirę, Gołębiowskiego (P.P.W.) i innych. W pięknym przemówieniu p. naczelnik Goławski podkreślił znaczenie gry królewskiej oraz doniosłą wartość imprezy szachowej dla podniesienia gry na tutejszym terenie. Następnie p. O. Sokolski, kierownik turnieju przeprowadził losowanie i po zajęciu odpowiednich miejsc przez biorących udział w turnieju zespoły szachowe, wykonano wspólną fotografię. Poczym p. nacz.

Goławski, prezes Komitetu Organiz. przeciął biało-czerwoną wstęgę i kier. turnieju zarządził rozpoczęcie gry.

W turnieju bierze udział 6 drużyn: 1) Podoficerowie piechoty, 2) Klub Szachowy, 3) Pocztove Przysposobienie Wojskowe, 4) Zw. Zaw. Pracown. Ubezpie. Społ. 5) Zw. Zaw. Klas. Rob. Przem. Włók. filia, 6) T-wo Esperant.

Kierownictwo turnieju objęli: wiceprezes Klubu Szachowego O. Sokolski, A. Knyszyński i H. Olian. Klub Szachowy ufundował 2 nagrody: za najpiękniejszą partię i ostatniej w tabeli drużynie — nagrodę pocieszenia.

Warto zaznaczyć, że w ubiegłym roku puchar zdobyła drużyna Klubu Szachowego.

Turniej wspomniany wywołał wielkie zainteresowanie w sferach amatorów gry królewskiej miasta.

W dniu 13 b.m. w reprezentacyjnej sali Klubu Szachowego odbył się seans symultanowy. Grę zagaił wiceprezes p. O. Sokolski i w swym przemówieniu podkreślił znaczenie takowych imprez dla podniesienia poziomu gry szachowej w Białymstoku. Ponadto zaznaczył, że mistrz miasta p. A. Zabłudowski zdobywa poraż drugi tytuł mistrzowski w Białymstoku i stosownie do uchwały Zarządu Klubu Szachowego w dniu dzisiejszym zostanie mu wręczona srebrna papierośnica — jako uznanie za dotychczasową pracę szachową. P. prezes D. Lerner przy hucznych oklaskach licznie zebranych amatorów gry szachowej wręczył p. Zabłudowskiemu papierośnicę. Poczym rozpoczęła się gra.

Pan Zabłudowski rozegrał seans symultanowy na 21 szachownicach z następującym wynikiem: 17 wygranych, 2 remis, 2 przegrane.

Po zakończeniu gry uczestnicy symultany podziękowali mistrzowi m. p. A. Zabłudowskiemu za piękną grę.

Impreza powyższa pozostawiła na uczestników i obecnych gości bardzo dobre wrażenie.

O. Sokolski.

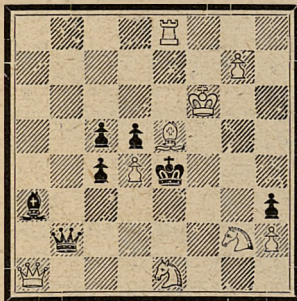
DZIAŁ ZADAŃ

Redaguje S. L.

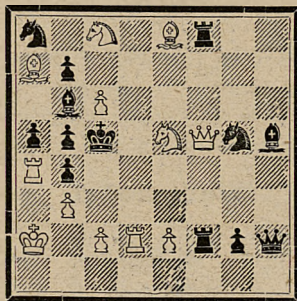
I. międzynarodowy konkurs dwuchodówek.

I. Internationales Zweizügerturnier des „Przeгляд Szachowy“.

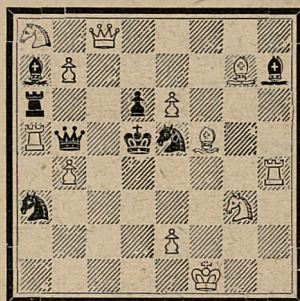
111. L. Apró. Miskolc
Węgry. (Oryginalne.)



112. B. Bak-y. Budapeszt
Węgry. (Oryginalne.)

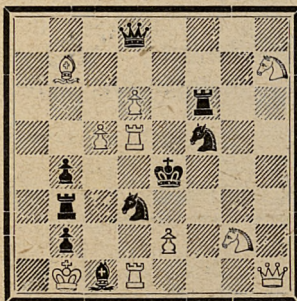


113. S. Boros. Budapeszt
Węgry. (Oryginalne.)

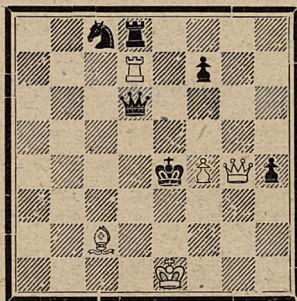


Mat w 2 posunięciach.

114. Dr. G. Cristoffanini
Genua, Włochy. (Oryginalne)

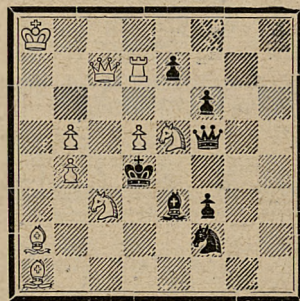


115. C. G. Gavrilo (Ismail
Rumunia. (Oryginalne.)

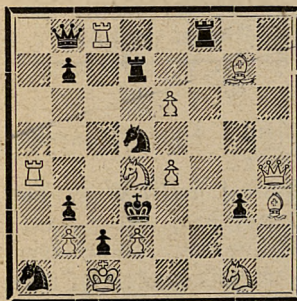


Mat w 2 posunięciach.

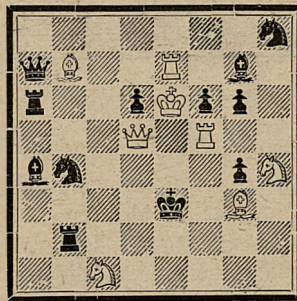
116. A. F. Janovic. Soroca
Rumunia. (Oryginalne.)



117. I. Ragó, Kocsér
Węgry. (Oryginalne.)

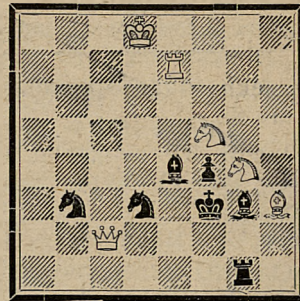


118. Mgr. E. Arlamowski
Kraków. (Oryginalne.)



Mat w 2 posunięciach.

119. Fr. Kutschera. W-wa.
(Oryginalne.)



Rozstrzygnięcie konkursu rozwiązaniowego Nr. 8/9.

1. M. Wójcik, Radziechów. 98, 25, 43 = 166 pkt. 2. J. Fux, Białystok. 98, 25, 42 = 165 pkt. 3. J. Król, Krzeszowice. 95, 25, 43 = 163 pkt. 4. Z. Marjenstrass, Warszawa. 94, 25, 43 = 162 pkt. 5. Por. M. Guzicki, Modlin. 91, 25, 43 = 159 pkt. 5. St. Pchliński, Łódź. 72, 44 = 116 pkt. Pozostali uczestnicy bez zmian. W poprzedniej tabeli opuszczono p. B. Blita, Kowel, który ogółem zdobył 85 pkt

Pierwsi trzej, a to Pp.: Prof. M. Wójcik, J. Fux i Prof. J. Król zdobyli nagrody, które Redakcja równocześnie wysyła.

Zadanie Nr. 70. jest nierozwiązalne 1. d4, Gb4!!

Do nowego konkursu rozwiązaniowego obejmującego zadania od Nr. 11. począwszy, otzymaliśmy już sporo rozwiązań. Przypominamy, że zadania, rozwiązania zadań oraz wszelkie artykuły dotyczące zadań należy nadsyłać na adres: S. Limbach, Borysław II., Ponerla 82.

Wiadomości.

W meczu zadaniowym Holandia pobiła Polskę w stosunku 195:225. Mecz składał się z 2-ch tematów. W polskim temacie polscy zawodnicy zajęli nast. miejsca: 2. Pfeiffer, 3. Wolański, 5. Czarnecki, 7. Przepiórka, 11. Tytor, 13. Rusek, 14. Holler, 18. Fux, 19. Goldstein. W temacie holenderskim Polacy zajęli nast. miejsca: 1. i 2. Mgr. Arłamowski i Goldstein, 5. Przepiórka, 11. Fux, 12. Holler, 13. Wróbel, 15. Grzankowski, 16. Tuhan-Baranowski, 17. Wolański, 19. Czarnecki.

Zadania meczu oraz ew. omówienie podamy w jednym z nast. numerów.

Warszawskie Koło Problemistów zawiadamia tą drogą P.T. kompozytorów całej Polski, że finalizuje się obecnie mecz rewanżowy Polska — Węgry. Termin rozpoczęcia jeszcze nie ustalony. Kompozytorzy Małopolanie, zgłaszajcie swój udział!

SZACHY KORESPONDENCYJNE

W krótkim stosunkowo czasie zdołaliśmy przy niez mordowanej pomocy naszego Kierownika turniejów korespondencyjnych „Przeglądu Szachowego“, p. *Sergiusza Czerniakowa*, wprawić w ruch 3 grupy turniejowe. Oto ich składy:

I. grupa.

1. Prof. Ignacy Dąbrowski
2. Kazimierz Malanowski
3. Adolf Pariser
4. Dr. Włodzim. Urbański
5. Bronisław Zajac
6. Aleksander Szymański

II. grupa.

1. Marian Żur
2. Otto Baranowski B.
3. Bolesław Mikuła
4. Józef Grzesik
5. Wiktor Geier
6. Otto Baranowski D.

III. grupa.

1. Stefan Pchliński
2. Wiktor Sieradzan
3. W. Wojciechowski
4. Bunim Joskowicz
5. Dr. Wł. Urbański

Turniej jest w pełnym toku, gracze są b. zadowoleni i wyrażają swoje uznanie Kierownictwu. Gra odbywa się w zupełnej harmonii.

Pan Dr. Włodzimierz Urbański bierze udział w grupie I. i III. W grupie II. mamy „2 Panów B.“ (tytuł sztuki Hemara). Są to pp. prof. Otto Baranowski z Bohorodczan i Otto Baranowski z Darachowa. Ciekawy zbieg okoliczności, identyczności imienia i nazwiska, doprowadzi miejmy nadzieję, niemniej do ciekawej walki obu Panów Baranowskich.

W grupie III. pozostaje narazie jedno wolne miejsce. Kto się zgłasza?

Uprasza się P. T. Uczestników zalegających z „wpisowem w kwocie Zł. 3.— o możliwe rychłe wpłacenie wspomnianej kwoty na konto P.K.O. Nr. 507.360.

Dotychczasowe wyniki:	Dr. Urbański 1 — Pariser 0.
Prof. Dąbrowski 1 — Malanowski 0	Malanowski 00 — Dr. Urbański 11
Prof. Dąbrowski 0 — Pariser 1	Malanowski 00 — Zając 11
Malanowski 0 — Pariser 1	Malanowski 00 — Szymański 11

Wiadomości. Od przeszło dwu lat toczy się walka kilkunastu państw, biorących udział w I. Międzynarodowej Olimpiadzie Korespondencyjnej w której i Polska jest reprezentowana.

Drużyna Polski weszła do finału II. grupy zwycięzców w składzie wedle kolejności szachownic, następującym: 1. Friedman Henryk, 2. Gerstenfeld, 3. Wojciechowski, 4. Borensztein, 5. Prof. Kościelak i 6. Inż. Salzman. Z powodu niezbyt sprawnego i obiektywnego kierownictwa Olimpiady Koresp., liczyć się należy z możliwością wycofania drużyny Polski przez Kapitana Związkuowego Pol. Zw. Szachowego, w razie nieuwzględnienia wniesionych kilku protestów graczy polskich

WIKTOR GEIER

Z moich doświadczeń w grze korespondencyjnej

W latach 1928-32 rozegrałem b. dużo partyj korespondencyjnych. Gra korespondencyjna, która dla wtajemniczonego posiada nie mało wdzięku i emocji, chwyciła mnie wtedy jak silna namiętność. Były lata, kiedy rozgrywałem równocześnie kilkadziesiąt partyj w różnych turniejach i „match“-ach, kiedy listonosz był moim regularnym gościem dwa razy dziennie przynosząc paczki listów i druków.

Z owej epoki szachowego „Sturm“ i „Drangu“, posiadam szereg ciekawych przeżyć szachowych. Grę korespondencyjną uprawiam nietylko z powodu braku partnerów w prowincjonalnym mieście, do którego losy mnie przykuły, ale także powodowany silnym pędem do poznawania tajników królestwa 64 pól. Dlatego lubię debiuty nie przeanalizowane przez teoretyków i wybieram w grze na odległość warianty, o których nie powiedziano jeszcze ostatniego słowa. Tak n. p. wypróbowałem w szeregu turniejów otwarcia takie jak: Gambit lwowski, gambit Blumenfelda, gambit Albina, Balogha i t. p.

Rozważania dzisiejsze poświęcam wspomnieniom Blumenfeldowskim. (Idę za artykułem, który ogłosiłem n. t. „Fernschacherfahrungen im Blumenfeldgambit“ w organie Międzynarodowego Związku Szachistów Korespond. „Fernschach“, kwiecień 1930 r.)

Partię poniższą rozegrałem w X. grupie turniejów Korespond. „Wiener Schachzeitung“, przeciwko Klubowi Szachowemu w Ebensee (Austria).

Partia Nr. 119. Gambit Blumenfelda.

Klub Szachowy Ebensee — W. Geier

1. d4 Sf6, 2. Sf3 e6, 3. c4 c5, 4. d5 b5. („Bardzo ryzykowne posunięcie“ [v. Massow, wybitny szachista koresp.] — „niespodziewane natarcie, którego ideę zawdzięczamy rosyjskiemu mistrzowi Blumenfeldowi“ [Dr. Tartakower.]) 5. d×e6 f×e6, 6. c4×b5 (Ze przyjęciem gambitu jest szkodliwe, udowodnił to już Dr. Alechin w swej słynnej partii z Dr. Tarraschem, Piszczany 1922.) 6... d5. („Strategia czarnych wyraźna: poświęcenie pionka za silne centrum“ [Dr. Tartakower.]) 7. g3 (Dr. Tarrasch grał 7. e3 i przegrał. Posunięcie w

tekście poleca Dr. Tartakower.) 7... Gd6, 8. Gg2 0—0, 9. 0—0 Gb7, 10. Sg5 He7, 11. Sc3 h6, 12. Sf3 Sbd7, 13. Sh4 (Manewry skoczkiem miały na celu osłabienie skrzydła królewskiego.) 13... Hf7, 14. Hc2 Wfe8, 15. Gd2 g5! 16. Sf3 e5, 17. G×g5 (Otrzymuje 3 pionki za figurę.) 17... h×g5, 18. S×g5 Hh5, 19. Hd2 e4! (Ofiara p.) 2 . Sg×e4 S×e4, 21. G×e4 d×e4, 22. H×d6 Se5! 23. Wad1 Hh3! 24. Sd5 We6! 25. Sf4 W×d6, 26. S×h3 Wad8, 27. W×d6 W×d6. (Białe posiadają cztery pionki za gońca, a jednak przegrywają.) 28. Sf4 Wd2! 29. Wc1 W×b2, 30. W×c5 e3!! 31. f3 G×f3. Białe poddały.



Wiadomości ze świata.

Anglia. W Worcester zakończył się mały turniej mistrzowski, w którym zwyciężyli wspólnie Argentyńczyk Guimard i A. R. B. Thomas. W Edynburgu dał Koltanowski seans simultanowy na ślepo, na 34 szachownicach. W ciągu 12 godzin wygrał Koltanowski 24 partyj, a 10 zremisował. Tym samym został ustanowiony nowy rekord światowy „a'la veugle”. W Londynie mistrzyni świata Wera Menszik poświęciła znanego organizatora szachowego, R. H. Stevenson. W turnieju „gwiazdkowym” w Hastings grać będą z zagranicy: Capablanca, Fine, Flohr, Keres, Mikenas i Rzeszewski. W Londynie zmarł niedawno w wieku lat 67, Edward Tinsley, znany redaktor działu szachowego „Times'a”. Objął on prowadzenie działu tego po swoim ojcu, Samuelu Tinsley'u, który był mistrzem szachowym.

Austria. Po zakończeniu turnieju na Semmeringu, dał Petrow simultankę w Badenie na 20 szachownicach z wynikiem 17:1:2. Capablanca zagrał partyj 31 z wynikiem 29:0:2. W Hainburgu zegrał Dr. Weil simultankę przeciwko 100 graczom z b. dobrym wynikiem 67:9:24. Kapitanem Związkiem Austr. Zw. Szach. został wybrany znany wiedeński mistrz prof. A. Becker, w miejsce Dr. Kondora. Rozpoczął się we Wiedniu Turniej im. Trebitscha. Ze znanych mistrzów grają prof. Becker, Spielman i Müller. Z zagranicy zaproszono jedynie Lajosa Steinera. Warto nadmienić, że w zeszłorocznym turnieju zwyciężył Friedman Henryk (Polska), wyprzedzając Spielmana i Beckera o 1½ p.

Na Semmeringu odbyć się ma w czerwcu 1938 r. turniej 4 asów światowych z udziałem Alechina, Euwego, Capablanci i Keresa. Turniej dwurundowy.

Australia. W meczu telegraficznym pokonała Nowo Połud. Walia Wiktorię 8:2.

Belgia. Mistrzostwo Federacji Belgijskiej zdobyli ex aequo Devos i O'Kelly.

Czechosłowacja. Jubileuszowy turniej Klubu Szachowego „Stadion” zakończył się zwycięstwem młodzieńczego Koblenca (Łódź) przed Lajosem Steinerem Uczestników 12-tu. Silny jest skład 14. Turnieju im. Kautsky'ego w Pradze. M. i. grają Gilg, Rejfir, Pelikan, Hron adka, Skalička i Opočensky. Nie grają Foltys i Zimmer.

Francja. W małym turnieju w Paryżu zwyciężył Rossolimo. Seans simultanowy Alech na odbyty w październiku na 70 szachownicach miał wynik 56:6:8. W Tuluzie zdobył tegoroczne mistrzostwo Francji Gromer przed Gibaudem.

Holandia. W Gravenhage dał Rzeszewski seans dla 35 szachistów, z wynikiem 30:1:4. W małym czwórmeczu w Zandvoort zwyciężył de Groot przed Mulderem. W Amsterdamie zmarł jeden z najlepszych szachistów Holandii — van Hoorn. Był on redaktorem tygodnika szachowego „Schaakvereld”. W czasie meczu o mistrzostwo świata pomiędzy Euwem a Alechinem, zaniemógł poważnie mistrz Fine, sekundant Euwego, który zmuszony był poddać się operacji wyrostka robaczkowego. Operacja miała przebieg pomyślny.

Wiadomości ze świata.

Kalifornia. (Mecz 1:1000). Największy, wprost fantastyczny seans simultaneousy wszystkich czasów odbył się ostatnio w San Francisco. Dr. Baker, mistrz Kalifornii rozegrał 1000 partyj równocześnie. Oczywiście, że mecz ten rozłożony był na raty. Po 4-0 dniowej walce (no i męce! czy nie szkoda było głowy i nóg mistrza, przyp. zec.) Dr. Baker wygrał 343 partyj, przegrał 138, a 519 zremisował. Brawo Kalifornio! Brawo Doktorze Baker!

Niemcy. Argentyńczyk Guimard i Rellstab zwyciężyli wspólnie w Turnieju Berlińskiego Tow. Szachowego. Ostatnie miejsca zajęli Sämisch i Brinckman (!). Zmarli tu ostatnio dwaj młodzi, zdolni mistrzowie, Helling i Weissgerber. W Magdeburgu zwyciężył Reinhardt przed Engelsem, Rellstabem Sämischem.

Palestyna. W Jerozolimie zdobył mistrzostwo Palestyny Foerder przed Winzem i Czernakiem (Polska). Znanym szachista warszawski, mistrz Blass nie wziął udziału.

Paragwaj. Poraz pierwszy odbył się w Asuncion międzynarodowy turniej przy współudziale 12 graczy Argentyny, Paragwaju i Urugwaju. Zwyciężył Fenoglio (A.), przed Balpardą (U.) i Maderną (A.).

Rosja Sowiecka. Mecz o mistrz. Z.S.S.R. pomiędzy zwyciężcą tegorocznego narodowego turnieju, Lewenfiszem a Botwinnikiem, zakończył się wynikiem nierozstrzygniętym 5:5:3. Tym samym mistrzem Rosji został Lewenfisz. Mistrzostwo Pań zdobyła Rubzowa. W Rostowie odbywa się turniej przy udziale 100 zawodników. W Kijowie pokonał Pogrebisky Judowicz 5:3:8, zaś w Moskwie Weresow Panowa 9:7. Nagrody piękności za turniej z r. 1936 w Moskwie, otrzymali: Botwinnik, Lewenfisz i Capablanca. Zaszczytne wyróżnienia: Ragozin, Lasker, Rjumin i Flohr. Dr. Lasker wraz z żoną wyjechał do Stanów Zjednoczonych, udając się do krewnych. Dr. Lasker ukończył niedawno pracę jednego dzieła matematycznego, która

została przez Akademię Umiejętności opublikowana. Jednym z planów Laskera jest napisanie przystępnego podręcznika szachowego dla dzieci. W marcu ma się odbyć w Leningradzie turniej mistrzów światowych z udziałem: Capablanci, Rzezewskiego, Euwego, Fine'a, Flohra, Keresa, Dr. Laskera i Lilienthala. Ponadto elita mistrzów sowieckich z Lewenfiszem i Botwinnikiem na czele. Podobno Dr. Alechin czyni starania by w turnieju tym uczestniczyć.

Stany Zjednoczone. W Chicago zwyciężył Polland. Nie grały asy. W Cazenowii odniósł również piękny sukces Polland, zdobywając mistrzostwo Stanu Nowy Jork, przed Treysmannem i Santasierrą. W Bostonie oddał magistrat miasta do dyspozycji bezrobotnym 1000 garniturów szachowych wraz z stolikami, które rozstawiono w parkach i ogrodach miejskich. Przykład godny naśladowania.

Szwajcaria. Mały mecz Grob — Koltanowski zakończył się na remis 2:2. Także w małym turnieju ośmiu w Zurychu, zajęli Grob z Koltanowskim pierwsze czołowe dwa miejsca wspólnie. Masowy mecz na 300 szachownicach Zurych Związek — Zurych Zw. Rob. zakończył się zwycięstwem pierwszych, wynikiem 196:104.

Wiadomości krajowe.

Gdynia. W międzymiastowym meczu Gdynia pokonała Gdańsk 10¹/₂:9¹/₂.

Łódź. „Wiener Schachzeitung“ przynosi wiadomość w Nr. 17/18. o turnieju międzynarodowym w „polskim Manchesterze“, który ma się odbyć w marcu. Z zagranicy mają grać: Foltys, Keres, Petrow, Pirc, Stahlberg, Steiner i Thomas. Z Polski: Appel, Friedman H., Frydman P., Gerstenfeld, Kolski, Najdorf, Regedziński, Tartakower i Wojciechowski. Brak potwierdzenia tej wiadomości w naszej prasie. Liczyć się należy poważnie z udziałem mistrza D. Przepiórki, który po dłuższej pauzie zdobył ostatnio I. nagrodę w Turnieju klubowym Warsz. Tow. Zwol. Gry Szach. w świetnej formie.

KSIAŻKI SZACHOWE

okazyjnie do nabycia w Administracji „Przeglądu Szachowego“.

Hans Kmoch: Rubinstein gewinnt. Cena Zł. 8.50. Oprawa luksusowa.

Dr. J. Hannak: Michael Angelo des Schachspiels - Wilhelm Steinitz. Cena Zł. 4.

Sojka: Der Schachspieler Jörre. Nowela. Cena Zł. 1.50.

Bilguer: Najnowsze wydanie największ. podręcznika wszystkich czasów. Oprawa luksusowa. Cena Zł. 50.

„**Wiener Schachzeitung**“. Roczniki 1923, 1931, 1933, 1934. Każdy tom oddzielnie, oprawiony luksusowo. Cena tomu Zł. 9. Rocznik 1933, nieopr. Cena Zł. 6.

„**Deutsche Schachzeitung**“. Rocznik 1932. Oprawa luksusowa. Cena Zł. 10.

„**Schach—Echo**“. Roczniki 1934 i 1935. Oprawione razem. Cena Zł. 10. Poszczególne zeszyty z lat 1932, 1933 i 1936 á gr. 40.

„**Arbeiter Schachzeitung**“. Rocznik 1933. Oprawiony. Cena Zł. 6.

„**Schweizerische Schachzeitung**“. Roczniki 1933, 1934 i 1935. Oprawione razem. Cena Zł. 14. R. 1936. Zł. 6.

Hans Müller: Die Eröffnung Caro-Kann. Oprawa luksusowa. Cena Zł. 7.

Le Lonnais: Le Jardin de l'Echiquier. Cena Zł. 6.

„**L'Echiquier**“. Roczniki 1932, 1933 opr. w cenie à Zł. 13.

„**Norsk Sjakblad**“. w języku norweskim. Roczniki 1933, 1934, 1935, 1936. Cena tomu Zł. 3.50. R. 1933/34 opr. luks. Cena Zł. 8.

„**Tidschrift Ned.-Indien**“. w jęz. holenderskim. Roczniki 1933, 1934, 1935 i 1936. Cena tomu Zł. 5.50. Roczniki 1933, 1934. opr. luksus. po 7.50.

Dr. Slavko Wolf. Sahovski Problemi. Zbiór 100 zadań szach. Cena Zł. 4.

„**Il Problema**“. w języku włoskim. Roczniki 1932, 1933. Oprawa luksusowa. Cena tomu Zł. 9.

„**Xadrez Brasileiro**“. w jęz. hiszpańskim. Roczniki 1932, 1933, 1934, 1935, 1936. Cena tomu Zł. 3.50. Opr. 1932, 33, 34. razem Zł. 12.50.

„**Magyar Sakkvilág**“. w jęz. węgierskim. Rocznik 1933. opr. luks. Cena Zł. 10.

Dania — Polska. Mecz kompozycji szachowej. Cena Zł. 0.50.

„**Świat Szachowy**“. Rocznik 1931, 1932, 1933. Opr. razem. (nakład wyczerp.).

Cena Zł. 25. R. 1930, 1931, 1932. opr. (nakład wyczerp.) Cena Zł. 25.

„**Szachista**“. R. czniki 1933, 1934 i 1935. Cena za rocznik Zł. 2.

Pozatym są do nabycia w naszej Administracji poszczególne numery najrozmaitszych czasopism szachowych w języku: angielskim, niemieckim, holenderskim, duńskim, szwedzkim, norweskim, polskim, rosyjskim, czeskim, serbskim, francuskim, włoskim, hiszpańskim, łotewskim, litewskim, fińskim i węgierskim. Cena numeru od gr. 20—60.

Ciekawy wybór 10 zeszytów wraz z portem Zł. 2.50.

Wymienione w spisie dzieła szachowe dostarczamy po otrzymaniu pokrycia z góry, względnie za zaliczeniem pocztowym. Koszta porta i przesyłki pokrywa Administracja naszego wydawnictwa. Przy zamówieniu książki za zaliczeniem pocztowym, koszta zaliczenia pocztowego pokrywa zamawiający.