

Cena pojedynczego numeru 20 groszy.
Opłata pocztowa wliczona w cenę.

1939 NOWY ŚWIĄT

Rok XI

Nr. 2

niedziela 8 stycznia

Ceny ogłoszeń:

Cala sirona 200 zł, $\frac{1}{2}$, strony 100 zł,
 $\frac{1}{4}$, strony 60 zł, $\frac{1}{8}$, strony 35 zł,
 $\frac{1}{16}$, strony 20 zł.

Ogłoszenie zwykłe za 1 mm. 30 gr,
w tekście 40 gr, przed tekstem 60 gr.
Kolumny ogłoszeń zwykłych składają
się z trzech szpał. Przy miesięcznym
względnie dłuższym ogłoszeniu zna-
czna zniżka.

Własne oddziały redakcyjne na całym
Podhalu.

Redaktor naczelny przyjmuje codzien-
nie od godziny 4 — 5 po południu.

PT. Biblioteka
Kraków

PODHALA

TYGODNIK

PRENUMERATA:

Miejscowa miesięcznie wraz z dostar-
czeniem do domu 80 gr. Zamiejscowa
miesięcznie 1 zł. Wpłacać na konto
czekowe Administracji.

Godziny urzędowe Redakcji:

od 8—11 przedpoł. i od 4—5 popoł.

Konto czekowe P. K. O. Nr 409 090.
Adr.: Dunajewskiego 12 Tel. nr. 75

WYBORY SAMORZĄDOWE w powiecie nowosądeckim.

Starosta Powiatowy Nowosądecki, zarządzeniem z 2-go stycznia 1939 r. zarządził na dzień 5-go lutego 1939 wybory do Rad Miejskich w miastach: Grybowie, Muszynie, Krynicy, Piwnicznej i Starym Sączu.

Fikcja partyjnych monopolii.

Na temat „monopolu” w polityce przeczytaliśmy jeszcze przed świętami w dzienniku „ABC” (Nr 383 z 22 grudnia) — szereg bardzo rozsądnych i trafnych uwag. A że wszystkim, co znamionuje rozsądek i trafność, należy torować drogę do rozpowszechnienia, chętnie zajmujemy się tematem, podjęłym przez organ t. zw. „ruchu narodowo-radykalnego”.

„A. B. C.” stwierdza, że „monopole ideowe” — tj. usiłowania zdobycia dla siebie prawa wyłączności na pewne stanowiska ideowe — są jednym z najbardziej szkodliwych przejawów w naszym życiu publicznym. A dalej, że są u nas pewne stronnictwa, które uprawiają taką „monopolistyczną” politykę.

Jakie to stronnictwa?

Przed wszystkim endecja. Ona to uznana za swe „prawo własności” wszystko, co nosi nazwę „narodowe”. Doskonale charakteryzuje organ oeneru ten monopolizm endeki: „Tylko to, co ma pięcioletnią stronnictwa narodowego, jest „narodowe”, tylko ten, kto ma legitymację partyjną stronnictwa, może nazywać się narodowcem, wszystko inne w nomenklaturze stronnictwa jest „antynarodowe” lub „dywersyjne”.

Drugim stronnictwem, które stoi na stanowisku monopolistycznym, jest Polska Partia Socjalistyczna. Jej „prawem własności”, jej wyłączną domeną jest demokracja, postępowość, prawo do reform społecznych i ochrony interesów robotniczych. Natomiast — jak trafnie charakteryzuje „A. B. C.” — w oczach

prawowiernej pepesowca „wszystkie pozostałe prace polityczne i programy przebudowy społecznej są „reakcją”, „zacołaniem”, „stoją na usługach kapitalizmu”.

Również i trzecie ze stronnictw opozycyjnych, Stronnictwo Ludowe, jest — zdaniem organu oenerowskiego — „zarażone psychiką monopolistyczną”. Partia ta chciała ongi przyznać sobie prawo „do monopolu na wszystko, co chłopskie”. Wprawdzie ta ideologia, dosłownie biorąc znane słowa Wyspiańskiego „chłop poęgą jest i baśta”, nie przyjęła się całkowicie w Stronnictwie Ludowym, ale po dzień dzisiejszy opamiętuje niektóre grupy tej partii. I to właśnie sprawia, że Stronnictwo Ludowe jest wciąż spychane do klasowego stanowiska chłopskiego, że musi się coraz bardziej zamykać we własnym środowisku. Zwłaszcza, że konkurujący z ludowcami inni monopolisci odmawiają im tego, co sami traktują jako wyłączność, jako własny monopol. Więc w pojęciu endeków ludowcy „nie mają prawa do hasel narodowych”, a w pojęciu socjalistów ludowcy są tylko nawpół-demokratami, a nawpół-reakcjonistami.

Nie można odmówić trafności tej charakterystyce stronnictw opozycyjnych, przedsiębranej przez organ oeneru. Ani też zaprzeczyć twierdzeniu, że takie nastawienie monopolistyczne jest wyraźnym szkodnictwem w naszym życiu zbiorowym.

To też należało się spodziewać, że organ oenerowski, przystępując z kolei



Zgon śp. Ks. Kardynała ALEKSANDRA KAKOWSKIEGO

Dnia 1 stycznia zmarł w Warszawie J. E. Ks. Kardynał Aleksander Kakowski, Życiorys J. E. Ks. Kardynała podajemy na innym miejscu.

do scharakteryzowania własnej ideologii, unikać zeńce tego właśnie, co u innych tak osro potępia. tj. prawa wyłączności monopolizmu.

Tymczasem jednak jest zupełnie inaczej. Oener uważa, że on właśnie posiada jedyną receptę na wszelkie bolączki naszego życia publicznego, że właśnie on może zmonopolizować „na

rodową przebudowę społeczną" i gdy — jak wywodzi „A. B. C.” — wykonany zostanie „plan”, ustalony przez oenerowskich przywódców, „zdola się wyrażać życie polskie z marazmu”, Polska stanie się krajem mlekiem i miodem płynącym, przemieni się w raj na ziemi, oczywiście w raj, na którego branie widnieć będzie napis: Polska oenerowska.

Czyli: też monopol, też przywłaszczenie sobie prawa wyłączności!

„Prawo własności” do pojęcia „narod”, „postęp”, „ludowość”, „przebudowa społeczna” nie stanowią ani hipoteki endeckiej czy socjalistycznej, ani ludowcowej czy oenerowskiej.

Jest to w istocie nadużywanie tych pojęć dla celów partyjno-politycznych, jest ustalanie sztucznych przegródek w społeczeństwie — i jest hamowanie wielkiego i naturalnego procesu konsolidacji narodowej.

Monopole te są szkodliwe, bo zmącają pojęcia w społeczeństwie i stwarzają trudności w jednoczeniu wysiłków w twórczej pracy narodowej i państwowej. Nieprawdą bowiem jest, że wszystko poza endecją jest „antynarodowe”, wszystko poza socjalizmem „niepostępowe”, wszystko poza ludowcami „przeciwłudowe”, wszystko poza oenerowcami „przebieżne”, „radikalnej przebudowie społecznej”. Prawdą natomiast jest, że w olbrzymiej większości naszego społeczeństwa tkwi głęboki instynkt narodowy i głębokie zrozumienie dla postępu i głębokie zrozumienie dla doli ludu i głębokie uznanie dla konieczności radykalnej przebudowy społecznej.

I dlatego też te sztuczne bariery monopoli partyjnych ustąpić muszą idei zjednoczenia, która coraz głębiej toruje sobie drogę do świadomości najszerszych rzesz społeczeństwa.

—oo—

zachodni, czy też turystyczne jak Fryszlad czy Jabłonków. Zaolzie odzyskałmy od Czechów przez co granica Śląska zbliżyła się obecnie do granicy historycznej; z XIV wieku, resztę ziem, o których niżej mowa odzyskałmy od Słowacji.

W 12 numerze miesięcznika „Turyzm Polski” jedyńm piśmie zajmującym się turystyką z punktu widzenia naukowego — redagowanym przez Dra Stanisława Leszczyckiego a wydawanym przez Studium Turyzmu Uniwersytetu Jagiellońskiego ukazał się art. Dra Mariana Gólkiewicza omawiający szczegółowo nową granicę polsko-słowacką.

Pozwólę sobie podać to za p. Dr. Gólkiewiczem.

Otóż zostały przyłączone do Polski:

1. W zupaniec Trenczyńskim, w powiecie czadeckim (Czaca Cadca). 1. Pas ziemi ciągnący się południowym skłonem grzbietu Mały Połom [1058 m.] Wielki Połom [1067 m.] ok. 5'5 km.² pow.

2. Pas ziemi obejmujący znaczną część dorzecza prawobocznych dopływów potoku Skaliczanka — Czernianka, położony w obrębie granic katastralnych gmin Skalite, Czerne, Swierczynowiec

Polska po zmianie granic.

Niedawnym jest czas, kiedy odzyskałmy Śląsk Zaolzański i sprostowałmy granicę ze Słowacją.

Sprawa zmiany granic już ukoczona, dużo jednak ludzi nie zdaje sobie sprawy z tego, jak duże powierzchnią obszary i dokładnie które Polska otrzymała.

Bezprzecnie najważniejszym terenem jaki odzyskałmy to Zaolzie najważniejszym tak ze względu na liczbę ludności polskiej terytorium to mieszcząca jak i obszar Zaolzia i jego bogactwa, Polaków bowiem mieszka tu ponad 250 tys. — powierzchnia odzyskanych ziem dosięga 840 km² a wspaniałe urządzone huty żelaza i kopalnie węgla podnoszą wartość gospodarczą Polski.

Przez włączenie Zaolzia powiększyła się Polska o całe dwa powiaty a to cieszyński i fryszlacki oraz wschodnią część powiatu frydeckiego i 7 miast a to Bogumin, Karwinę, Orłow, Fryszlad, Cieszyn Zachodni, Trzynieć i Jabłonków,



Entuzjastyczne powitanie Wojska Polskiego na Zaolziu.

z których każde posiada pewne wybitne walory czy to gospodarcze jak Bogumin, Trzynieć, Karwina, Orłowa lub Cieszyn

i Czaca około 34'7 km.² pow.

II. Na Orawie:

1. Klina Jawłowa położony na północny — zachód od Białej Góry w granicach katastralnych Poltury ok. 3'6 km.² pow.

2. Obszar Krywania i Osadzki, stanowiący w znacznej części własność gminy Lipnica Wielka na Orawie około 3'0 km.² pow.

3. Gminy Sucha Góra i Głodówka w ich granicach katastralnych ok. 4'12 km.² pow.

III. Na Spiszu:

1. Obszar Jaworzyny wraz z Tatrą Wysokimi i Bielskimi, leżącymi w dorzeczu Białki, jak również górną część dorzecza Potoku Polskiego, położoną na wschód od przełęczy Zdzarskiej ok. 10'8 km.² pow.

2. Obszar Pienińskiego Parku Narodowego wraz z gminą Leśnica w jej granicach katastralnych, oraz całe koryto rzeki Dunajca między Klembarkiem i Czerwonym Klasztorem — ok. 16'7 km.² pow.

3. Obszar, położony na lewym brzegu Popradu naprzeciw Żegiestowa

Wkroczenie naszej Armii na Zaolzie.



wraz ze źródłem subiejskim i t. zw. „Ol. tarzykiem”, ponadto kilka innych skrawków ziemi położonych na prawym brzegu Popradu, wymienionych za nieużytki Kwaszowa leżące na lewym brzegu Popradu, które odstąpiono Słowacji ok. 1 km.² pow.

IV. W Szaryskim (w powiecie bardejowskim):

1. Północna część gminy katastralnej Cigelka — ok. 2,7 km.² pow.

V. W Zemplińskim (w powiecie śnińskim):

1. Źródła potoku Udawa w pobliżu przystanku kolei wąskotorowej Balnica ok. 0,6 km.² pow.

Ogółem powierzchnia obszarów słowackich przyłączonych do Polski wynosi ok. 217 km.²

Mieszka na nich ok. 4.000 — 4.500 ludności w 95 proc. polskiej*.

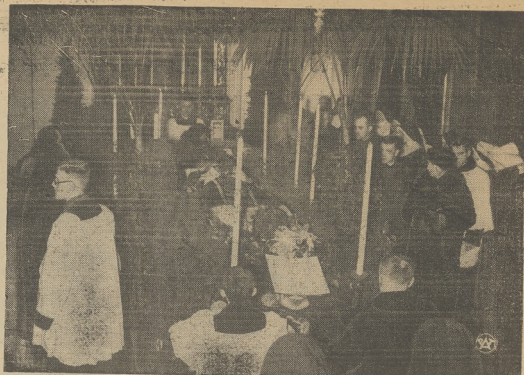
W sumie więc zyskaliśmy ostatnio około 1060 km.² powierzchni z ok. 260 tys. ludności polskiej.

Obszar uzyskany przez nas w porównaniu z obszarem uzyskanym przez Niemcy, czy nawet Węgrów jest stosunkowo nie duży. Ale nie o obszar tu szło — szło w pierwszym rzędzie o terzesze ludności polskiej, której w nagrodę za bohaterską walkę nad utrzymaniem polskości na tych terytoriach, należało się połączenie z Macierzą.

Jakkolwiek dużo jeszcze naszych rodaków zostało poza tymi granicami, które ostatnio ustalono, to jednak fakt przyłączenia opisanych wyżej terytoriów do Polski — będzie dla nich bodźcem do dalszego wyrwania — i wzmocnieniem w nich wiary, że i na nich przyjdzie kolej, że przyjdzie czas kiedy cały Spisz i Orawa wrócą do Polski, wrócą i dalsze ziemie, których w obecnej sytuacji uzyskać nie byłimy w stanie.

Mgr. Fr. Cwikowski.

Pogrzeb śp. Kardynała A. Kakowskiego



W dniu 3-go stycznia w godzinach popołudniowych nastąpiła uroczysta eksportacja zwłok J. E. ks. Kardynała Aleksandra Kakowskiego z Pałacu Arcybiskupiego do katedry.

Śp. Aleksander kard. Kakowski, arcybiskup, metropolita warszawski Prymas Królestwa Polskiego, regent zmar. twychwałstej Polski, doktor świętej Teologii i prawa, urodził się dnia 5 lutego 1862 r. w Dębinach, powiatu przasnyskiego w rodzinie szlacheckiej z Franciszka i Pauliny z Osowskich. Święcenia kapłańskie otrzymał dnia 30 maja 1886 roku i został mianowany wikariuszem parafii św. Andrzeja w Warszawie oraz obrońcą Sakramentu małżeństwa i prokuratorem w Sądzie Arcybiskupim. W r. 1887 ks. Kakowski powołany został na profesora Seminarium Duchow-

nego w Warszawie.

Po zgonie śp. arcybiskupa Wincenciego Popiela, Papież Pius X mianował w 1913 roku ks. rektora Kakowskiego arcybiskupem metropolii warszawskiej. Podczas wojny światowej za okupacji niemieckiej w roku 1917 ks. arcybiskup Kakowski został członkiem Rady Regencyjnej Królestwa Polskiego.

Dnia 14 grudnia 1919 r. Ojciec Święty Benedykt XV mianował ks. arcybiskupa Kakowskiego kardynałem prezbiterem tytułu św. Augustyna. Zmarły dostojnik Kościoła posiadał najwyższe odznaczenia polskie: Wielkiej Wstęgi Orderu Orła Białego i Polonia Restituta.

Ś. p. Kardynał Kakowski został pochowany w podziemiach Katedry Warszawskiej. W pogrzebie wzięli udział: Prymas Polski Ks. Kardynał Hlond, 7

Za mało czytamy!

Wśród wielu zadań pilnych i koniecznych, od których zależy nasze „wyjście z prymitywu”, deklaracja ideowa Obozu Zjednoczenia Narodowego uznawa za jedno z najważniejszych zwielokrotnienie wysiłków w dziedzinie oświatowej i kulturalnej. Wiemy bowiem aż nadto dobrze, jak obrzymie mamy w tej dziedzinie zaległości do odrobienia, jak bardzo na rozwoju kulturalnym Polski zaciążyła zmora analfabetyzmu. To też szkoła powszechna dla każdego polskiego dziecka i książka w rękę każdego dorosłego obywatela — stały się głównym hasłem akcji kulturalno-oświatowej.

A ile jeszcze w tej dziedzinie jest do zrobienia, niechaj zilustrują poniższe fakty i cyfry.

Mamy przed sobą dane, dotyczące stanu czytelnictwa w miastach i wsiach na terenie kraju. Wybieramy z nich województwo warszawskie. Bo przecież tu chyba stan ten winien być najlepszy. Stolica, jako centrum kulturalne, siedziba największej ilości uczelni i instytucji oświatowych, przedsiębiorstw wydawniczych, drukarni i t.d. — powinna prze-

cieć najsilniej promieniować kulturalnie na swe najbliższe otoczenie, na miasta i miasteczka, wieś i osiedla. Mieszkaniec województwa stołecznego ma liczne kontakty ze stolicą, często w niej bywa i często doń dojeżdżają mieszkańcy stolicy.

Tymczasem...

W świetle cyfr stan czytelnictwa, daje bardzo ciemny i niepokojący obraz. Oto te cyfry.

W miastach i miasteczkach, wsiach i osiedlach woj. warszawskiego mieszka (wedle danych Małego Rocznika Statystycznego z r. 1938) 2.116.760 ludzi.

Dla tych przeszło dwu milionów ludzi istnieje 529 bibliotek, które zawierają około 330 tysięcy tomów, a liczba zarejestrowanych w tych bibliotekach czytelników wynosi... 39.000!

Czyli: z bibliotek korzysta mniej niż dwa proc. ludności.

Na stu mieszkańców, dwu sięga do książki w bibliotece, dziewięćdziesięciu ośmiu obywateli się zupełnie bez słowa drukowanego, nie korzysta z jedynej w miasteczku czy na wsi sposobności

przeczytania dobrej książki. Niektórzy nie korzystają z bibliotek, bo niestety, w województwie stołecznym wciąż jeszcze 20 proc. ludności jest pograżona w analfabetyzmie. A więc około 400.000 ludzi nie ma z tej przyczyną dostępu do słowa drukowanego. Pozostaje jednak 80 proc. znających sztukę pisaną i czytania — więc w danym wypadku około 1.800.000 ludzi, z których jednak tylko 39.000 interesuje się biblioteką i lekturą.

Nie wszyscy jednak, którzyby chcieli czytać, mają tę możliwość. Bo wciąż jeszcze w województwie stołecznym istnieje 20 proc. gmin, nie posiadających ani jednej książki... T. j. nie posiadających stałej biblioteki samorządowej, ani jednej biblioteki społecznej. Ba, są nawet miasta tego typu... Na terenie województwa istnieje aż 10 miast, w których nie ma ani jednej biblioteki o charakterze publicznym.

A jeśli tak jest w centrum kraju, tudzież okolicznym życiu kulturalnym stolicy — to cóż dopiero w „Polsce B”, w polaciach kraju odleglejszych...

Stan czytelnictwa jest zatem fatalny. Niskim jego zasięgiem tłumaczy się za-

arcybiskupów, 37 biskupów około 5000 książy.

Na zdjęciu trumna ze zwłokami Zmarłego Dostojnika Kościoła na ka-

falku, w sali Pałacu Arcybiskupiego. Przed trumną nieustannie defilują tłumy wiernych, celem oddania ostatniego hołdu Wielkiemu Kapłanowi i Patriocie.

Inż. GUSTAW KUBIK-HORODYŃSKI.

SYNOWI.

Marzenia kwiat, młodzieńcych lat
To tylko marny cień.
Gdy śmiały dłoń wyciągniesz doń
Po szczęścia jeden dzień,
Jak blask we nagle, rozwiewa się
Zwątpienie w serce
Nie uciekaj zdrój, lecz ciągnij bój
Nam ziemia niesie ta...

Daremnie śnić, gdy życia nieć
Nie w naszą dana moc,
Co niesie łan, radość, czy cios,
Przyzałości kryje noc.
Więc zamiast złud, idź w życia trud
Świadomy jego dróg
I wiedz że te, dobre czy złe
Wyznacza jeno Bóg!

Ojczyźnie służ, wszystko Jej złóż
A przyjdzie ująć miecz
Nie pomnij ran, gdy każe pan
I w polu trzeba leć
Pamiętaj rad, że bliźni brat
I sercem z nim się dziel
Ukočaj lud a znajdziesz cud
Odnajdziesz życia cel.

Na czele komitetu międzynarodowego „Tygodnia Gór” stoi dotychczasowy przewodniczący poprzednich imprez wicemin. inż. A. Bobkowski.

— 00 —

„Tydzień Gór” w Zakopanem.



PAT donosi. Urządzane co roku „Święto Gór” poza celami zacieśnienia związków między grupami górali od Olzy pod Czeremosz, stanowią także przegląd pracy Związku ziem górskich na polu ochrony i rozwoju folkloru ludowego.

Dorobek ten jest obecnie tak po-każny i przedstawia tak wiele interesujących momentów nie tylko dla badaczy kultury ludowej w Polsce, ale i dla etnografii ogólnie europejskiej, że Zarząd Główny Związku ziem górskich na ostatnim swym posiedzeniu zaakceptował projekt urządzenia w sierpniu 1939 r. „Tygodnia Gór” w ramach imprezy międzynarodowej.

Do udziału w tej imprezie zaproszone będą grupy ludowe górali ze wszystkich państw europejskich, w których ruch ochrony swojszczyzny wykazuje postępy. Ze strony polskiej wystąpią z bogatym programem pieśni, tańca i obrzędu grupy ślą-

skie, podhalańskie, bojkowskie, lemnowskie, huculskie, mieszczenie tywieccy, grupy ślaciły zagrodowej i t.d.

Szczawnica - w zimie.

Pośród zdrojowisk i letnisk na Podhalu jedno z niepoślednich miejsc zajmuje Szczawnica.

Któż nie wie ile wartości leczniczych posiada ten wspaniały górski Zdrój? Wody mineralne i powietrze dają zdrowie, przepiękne okolice i wspaniałe tereny narciarskie dostarczają moc emocyj. Do Szczawnicy na zimę spieszą chorzy i zdrowi. Doskonale źródła wód mineralnych — jedno z najbardziej nowoczesnie urządzonych inhalatoriów,

dobre warunki mieszkaniowe no i te walory o których wyżej wspomniano dają gwarancję, że pobyt w Szczawnicy to nie zmarnowany ale naprawdę produktywnie wykorzystany czas.

Dogodna komunikacja autobusowa, wszelkie urządzenia sportowe i skocznia narciarska dopełniają całości.

A przy tym cudne Pienny... Każdy kto chce wzmocnić zdrowie, użyć sportu i nacieszyć się naprawdę pięknem zimy spiesz do Szczawnicy.



PIĘKNA OKOLICA SZCZAWNICY—PIENINY

równo niewielkie u nas — w stosunku do innych państw — ilość wydawnictw książkowych, oraz nakładów tych książek.

Wpływ tego stanu na uświadomienie społeczne, na wyrobienie fachowe na poziom kulturalny społeczeństwa jest bezsprzeczny.

Musimy ten stan zmienić. Musimy zwielokrotnić sieć bibliotek i skłonić do korzystania z nich najliczniejsze rzesze społeczeństwa. Jest to zadanie przede wszystkim samorządów terytorialnych i instytucji społecznych. Jest to jeszcze jedna platforma, na której z największą łatwością mogą się zjednoczyć ludzie dobrej woli i twórczej inicjatywy.

Jeśli w każdym mieście i każdej gminie wiejskiej dokona się takie zjednoczenie, skończymy z pewnością z zaspokajającym i groźnym stanem, że z jednego z najgłówniejszych źródeł oświatowych, jakim jest czytelnictwo, czerpie zaledwie 2 proc. ludności. B.S.

Wiadomości ze świata.

UNIwersytet Ludowy IM. DRZYMAŁY. W Augustynie pod Łoźnicą, w powiecie wyrzyskim czynione są starania o zakup resztówki, na terenie której w roku przyszłym zostanie otwarty uniwersytet lud. im. Michała Drzymały.

W ten sposób zostanie uczczona pamięć zmarłego, którego doczesne zwłoki spoczywają na terenie powiatu wyrzyskiego.

UKŁAD z LITWĄ. Dn. 22. grudnia podpisano układ handlowy polsko-litewski, oparty na klauzuli największego

uprzywilejowania. Układ obejmuje listę towarów, przeznaczonych do wywozu i przywozu, których plafon przekracza 14 miln. zł. Handel między obu krajami będzie zrównoważony.

ZOON ROMANA DMOWSKIEGO. W Drozdowie pod Łomżą zmarł dnia drugiego stycznia b. r. wódz narodowej demokracji ś. p. Roman Dmowski w 72 roku życia.

SPROSTOWANIE. W numerze 51 zakradł się diablik drukarski w nazwisku autora wiersza „Może...” zamiast Hublik-Horodyński, to ma być Kubik-Horodyński.

Poważna kradzież. W mieszkaniu Mendla Melecha w Nowym Sączu skradziono biżuterię wartości około 2 tys. 500 zł. Policja natychmiast ujęła złodziei w osobach: Herscha Grünfedera, I. Steina i J. Wiśniewskiego z N. Sączu odbierając im skradzioną biżuterię.

Ciepło nęci... złodziei. Melech Horowitz z Nowego Sączu zgłosił iż skradziono mu pierzyny i poduszki.

Tragedia zakochanych. W gromadzie Białej Niżnej zaszedł w ub. tygodniu tragiczny wypadek. Do mieszkania Marii Dulak przyszedł niejaki A. Krok i po krótkiej sprzeczce strzelił do niej trafiając ją w klatkę piersiową. Maria Dulak zmarła natychmiast na skutek otrzymanych ran. Krok tym samym pistoletem usiłował odebrać sobie życie. Kiedy mu się to nie udało chwycił nóż kuchenny którym zadał sobie sześć ran w klatkę piersiową. Rany te mimo udzielenia Krokowi przez lekarza pomocy spowodowały śmierć Kroka. Przyczyną całej tragedii była prawdopodobnie zawodziona miłość Kroka do Marii Dulak.

Kto ukradł... szczękę? Maria Smoleń udana się do szpitala w Nowym Sączu przy czym w szpitalu wyjęła szczękę i położyła na stole. Jakież było jej zdziwienie kiedy chcąc z powrotem zmieścić szczękę na jej właściwym miejscu stwierdziła jej brak. Nieznany narazie złodziej szczęki tej pewno dotychczas używa. A może jej kto zamienił?

Nowy Rok u P. Prezydenta Rzeczypospolitej



Pan Prezydent Rzeczypospolitej prof. dr. Ignacy Mościcki spędził wraz z Rodziną okres Świąt Bożego Narodzenia i Nowego Roku w zameczku myśliwskim w Jaworzynie.

W dniu Nowego Roku przybyła do Pana Prezydenta liczna delegacja okolicznych górali z burmistrzem Zakopanego inż. Zaczęńskim na czele, celem złożenia holdu i najlepszych życzeń Głowie Państwa.

Wie Państwa.

Zdjęcie przedstawia moment składania przez delegację górali życzeń Panu Prezydentowi Rzeczypospolitej

Przybyli również do Jaworzyny, aby złożyć życzenia i hold Panu Prezydentowi uczestnicy narciarskiego ośrodka treningowego do Mistrzostw Świata w Zakopanem.

— 0 —

KRONIKA

Kalendarzyk.

- 8 N. Seweryna op.
- 9 P. Juliana, Marcjanny
- 10 W. Pawła pust.
- 11 Ś. Honoraty, Higin.
- 12 C. Akardiusze
- 13 P. Hilarego bisk.
- 14 S. Feliksa z Noli

Nabożeństwo żałobne. Za duszę Śp. Romana Dmowskiego odbyło się w sobotę 7 bm. o godz. 9-lej nabożeństwo żałobne w kościele Parafialnym w Nowym Sączu.

Teatr Robotniczy w N. Sączu odegra w dniach 10 i 11 stycznia w sali Kino „Wiedza” sztukę pt. „Krowoderskie Zuchy”, wodewil Stefana Turskiego.

Dansig - Bridż urządziła Rodzina Leśnika, koło w Starym Sączu, dnia 14 stycznia br. w salach Sokoła.

Ubezpieczalnia Społeczna w Nowym Sączu nie ograniczając się do ustawowych świadczeń na rzecz ubezpieczonych prowadzi akcję o charakterze ogólnospołecznej pomocy, subwencjonując organizację i instytucje, zajmujące się opieką nad dziećmi.

O rozmiarach tej akcji świadczą najdobitniej kwoty na ten cel wydatkowane. W szczególności 30 instytucji, zajmujących się dożywianiem dzieci otrzymało łącznie kwotę 9.000 zł. Dzięki temu ponad 1.500 dzieci bezrobotnych ma

zapewnioną codziennie ciepłą strawę której niejednokrotnie w domu nie otrzymuje. Niezależnie od tego ubezpieczalnia zasiłała miejskie i powiatowe komitety pomocy zimowej dzieciom i młodzieży dotacją w kwocie 9.200 zł, a nad to dostarczyła im bezpłatnie 1.000 kg tranu. Nie zapomiano również o obozach zimowych dla młodzieży, wysyłając na nie własnym kosztem 15 dzieci ubezpieczonych.

Dla zapewnienia młodzieży należytego spędzenia wakacji, przystąpi ubezpieczalnia z nastaniem wiosny do budowy nowoczesnego domu wypoczynkowego w okolicy górskiej koło Mszany Dolnej.

Powyższa akcja świadczy dobitnie, że nowosądecka Ubezpieczalnia Społeczna, na której czele pozostają dyr. Burda i lekarz nac. dr. Zaranek, dobrze rozumie, jak doniosłą jest sprawa zapewnienia młodzieży w wieku rozwojowym należytej opieki.

Wypadki nagłej śmierci. W ub. tygodniu zaszyły w Kryniczy dwa wypadki nagłej śmierci. W pensjonacie Reduta zmarł nagle adw. Bogusław Rachoń z Warszawy w innym zaś pensjonacie p. Maria Pakowska.

Znów wypadek w lesie. Nie ma tygodnia byśmy nie zanotowali wypadku śmiertelnego wśród pracowników zatrudnionych przy ścinaniu drzewa w lasach. Ostatnio w Piwnicznej ścinającego drzewo drwała przywalił spadający pień. W stanie ciężkim przewieziono drwał do szpitala w Nowym Sączu.

Kronika Krośnińska

KOMISARYCZNY ZARZĄD ZW. STRZELECKIEGO. Decyzją Zarządu Okr. Z. S. w Przemysłu rozwiązano dotychczasowy Zarząd Z. S. w Krośnie a komisaryczne kierownictwo powiatu powierzono p. T. Grałfowi insp. szkoln.

OŚWIATA WSRÓD PRZEDPOBOROWYCH. Pow. Komisja Oświatowa przy współudziale Insp. szkolnego zorganizowała na okres zimowy kursy dokształcające dla przedpoborowych. W powiecie krośnińskim zorganizowano 20 oddziałów zaś w brzozowskim 19. Frekwencja na tych kursach wynosi ogólnie około 100 osób.

Kronika Nowotarska

DAR DLA MUZEUM TATRZAŃSKIEGO. Znany adwokat zakopiański dr. Józef Diehl długoletni przyjaciel Orkana złożył na ręce Dyrektora Muzeum Tatrzańkiego jako dar dla tegoż Muzeum 21 oryginalnych listów Orkana.

O ULICĘ MIECZYSKAWA KARŁOWICZA W ZAKOPANEM. W pierwszym tegorocznym numerze tyg. „Zakopane” dr. Adolf Chybiński prof. Uniwersytetu J. K. we Lwowie porusza sprawę nazwania jednej z ulic Zakopanego ul. Mieczysława Karłowicza przyczem proponuje by nazwę tą otrzymała część ul. Sienkiewicza pomiędzy ulicą Kościuszki a ul. Nowotarską.

Okazyjna sprzedaż posezonowa

Ubrania narciarskie
Wiatrówki nieprzemakalne
Kubraczki sukienne

Spodnie narciarskie,
męskie i damskie
Ubrania smokingowe

Ubrania wieczorowe
sportowe
Czapki narciarskie

Kapelusze
Specjalny dział
galanterii

Dom
odzieży

G. Czabajski

Ceny
najniższe

Nowy Sącz,

Rynek 6.

Przyjmując asygnatę Rodziny Kolejowej.



„Polski kredyt bezprocentowy“.

Ukazał się 1-szy numer miesięcznika „Polski Kredyt Bezprocentowy“ za miesiąc grudzień 1938 r. Na wstępie redakcja określa cele wydawnictwa, wskazując na potrzebę jego powstania w związku ze słabym rozwojem kredytu bezprocentowego w Polsce i podkreślając konieczność wyknięcia generalnej linii akcji w tej dziedzinie.

Na czym ta linia polegać ma to wyjaśniają autorzy szeregu artykułów poświęconych założeniom działalności kas bezprocentowych.

W szerokiej płaszczyźnie starcia się dobrych tendencji społecznych z siłami złości, dezorganizującymi narodowe życie — rzuca hasło „Sursum Corda“ prezes Zarządu Głównego Zjednoczenia Chrześc. Kas Kredytu Bezprocentowego p. Jan W. Maliszewski i do. patruje się jego znamiennego wykonania w ruchu kas bezprocentowych jako formie organizacji podślad gospodarczych społeczeństwa i czynnika rozładowania bezrobocia i aktywizacji nieproduktywnych gospodarczo dolów społecznych.

Prezes Rady Nadzorczej Zjednoczenia p. W. Witwicki w artykule „Kredyt bezprocentowy, jego istota, podstawowe zadania i zasady organizacji“ określa charakter chrześcijańskiego ruchu kredytowego, wydobywając na jaw jego specjalne cechy, wyróżniającego od analogicznego ruchu żydowskiego. Interesującą jest teza, że ten ostatni tworzy namiastkę gospodarki narodu bez własnej państwowości, że za tym nie może być wzorem kas, tworzących się z Polaków zorganizowanych w ramach państwa wch.

Pan Irenusz Kowalski w artykule „Potrzeba Organizowania Kas Kredytu Bezprocentowego“ ustala szereg podstawowych tez społeczno-gospodarczych, organizacyjnych i finansowych. Artykuł ten ma pierwszorzędne znaczenie dla normalizacji pracy kas.

Pan Ignacy Barski w art. „Rola chrześcijańskich kas bezprocentowych w życiu społecznym Polski“ omawia zadanie i obowiązki społeczeństwa i czynników kierowniczych w organizowaniu, popieraniu i ogniskowaniu kredytu bezprocentowego.

Pan Stefan Czarnecki w artykule „Kredyt bezprocentowy tworzy obywatela gospodarczego“ wykreśla wychowawczo-gospodarczą rolę kredytu bez-

Gwiazdka na Zamku.



Dorocznym wyczynam Pan Prezydent Rzeczypospolitej obdarował podarkami gwiazdkowymi dzieci niższych lukejanuszy zamkowych. Przed otrzymaniem podarków przy wigilijnej choi-

ce, dzieci odegrali w obecności Pani Prezydentowej Marii Mościckiej — Jasełka.

Na zdjęciu — Pani Prezydentowa Mościcka w gronie obdarowanej dlatwy.

procentowego. Autor widzi w nim kapitał pionierski, eksperymentalno-inwestycyjny, aktywizujący finansowo niesprawne i nieodpowiedzialne doły społeczne, Głosi, że z ogólnego obrotu finansowego winne być wydzielane specjalne sumy na ten cel.

Bogaty dział instrukcyjny i kronika uzupełniają treść tego interesującego czasopisma, niewątpliwie noszącego pionierski charakter.

Numer wydany na papierze dobrym, w okładce półsztywnej i graficznie wykonany starannie.

Redakcja i Administracja mieści się: Warszawa, Opaczewska 54, m. 22, — tel. 95666, Nr konta PKO. 26,345.

Międzynarodowy zjazd studentów w Krynicy.

W dniach od 8—18 stycznia br. odbędzie się w Krynicy 22 Rada Międzynarodowej Konferencji Studentów (C. I. E.)

Międzynarodowa konferencja studentów łączy młodzież wszystkich krajów Europy. Młodzież z krajów Afryki, Australii i krajów Ameryki posiada w niej swych prze. tawiciele. Uczestnicy międzynarodowego zjazdu zostaną przyjęci przez Uniwersytet Jagielloński, poczem zwiedzą Kraków, Roznów, Zakopane, Kalowice i inne miasta.

—oo—

Zawiadomienie.

Zawiadamiam P.T. Publiczność, iż otworzyłem

MECHANICZNA STOLARNIĘ

masowej produkcji w N. Sączu przy ul. Stolarskiej [dawna Stolarsnia Miejska] Wykonuję roboty meblowe pojedyncze i luksusowe, budowlane i biurowe — urządzenia sklepowe i szkolne, szybko, solidnie i po cenach umiarkowanych Dla PP. Ogrodników wykonuję okna inspektowe. Przyjmuję również od pp stolarzy materiał do obróbki maszynowej.

STEFAN BORUCH
Mechaniczna stolarnia
Nowy Sącz, Stolarska 8

NA GWIAZDKĘ!

3 nowe GWIAZDY
na **FIRMAMENCIE RADIOWYM.**

Cis symbolencyzyl radiotechniki - trzech nowych odbiorników Philipsa 4-39, 6-39 i 7-39. Już w sprzedaży! Dogodne raty!

Kl. S.
Demonstracja w firmie!

autoryzowana sprzedaż

wszystkich artykułów wyrabianych przez Zakłady Philipsa.
Dogodne warunki spłaty.

BADANIE i NAPRAWA ODBIORNIKÓW RADIOWYCH

ELEKTROS - A. Tarańko, Nowy Sącz Jagiellońska 38

Jedyna firma Chrześcijańska.

Sygnatura Km. II 1252/38.

Obwieszczenie o licytacji ruchomości

Komornik Sądu Orodzkiego na podstawie art. 602 k. p. c. podaje do publicznej wiadomości, że dnia 17 stycznia 1939 r. o godz. 9 tej w Andrychowie nie później jak w dwie godziny po oznaczonym czasie, odbędzie się 1-sza licytacja ruchomości należących do Mieczysława i Wandy Kramarzów, składających się z 100 000 cy cegły palonej oszacowanych na łączną sumę zł. 2 000, które oszacowane będą w dniu licytacji — zajętych na rzecz Banku Mieszkańsko-Ludowego w Andrychowie.

Ruchomości można oglądać w dniu licytacji w miejscu i czasie wyżej oznaczonym.

Wadowice, dnia 9 grudnia 1938.

Komornik Adam Pochłopiń.

Sygnatura Km. 1413/35 i t. d.
E. 261/38 i t. d.

Obwieszczenie o licytacji nieruchomości

Komornik Sądu Orodzkiego w Muszynie Leon Józef Faleński mający kancelarię w Muszynie ul. Piłsudskiego Nr. 224 na podstawie art. 676 i 679 k. p. c. podaje do publicznej wiadomości, że dnia 24 lutego 1939 r. o godz. 9-tej w Sądzie grodz. w Muszynie sala nr. 5 odbędzie

się sprzedaż w drodze publicznego przetargu należącej do dłużnika Franciszka Wójcika w Muszynie 7/8 nieruchomości lwh. 27 gm. kat. Muszyna, parcele lk. 1610 i 1613/2 o pow. 2316 m², budynek mieszkalny l. p. z. poddaszem, kryty blachą, na podmurowaniu betonowym, bez piwnic. Parter murowany, reszta z drzewa l. p. i poddasze niewykończone. W parterze 6 ubikacji w tym kuchnia. Klozet z dołem kloaczny betonowy. Obok budynek gospodarczy z drzewa kryty gontem. Nieruchomość położona przy ul. Ogrodowej. Parcele lk. 929, 930 i 1666 role o pow. 6021 m² położone nad Popradem i na Glinku.

Nieruchomość oszacowana została na sumę zł. 16 589 gr. 50, cena zaś wywołania wynosi zł. 12.442 gr. 13.

Przystępujący do przetargu obowiązany jest złożyć rękojmię w wysokości zł. 1658 gr. 95 i zezwolenie Woj. Krakowskiego na nabycie tej nieruchomości.

Rękojmię należy złożyć w gotówkę, albo w takich papierach wartościowych bądź książeczkach wkładowych instytucji, w których wolno umieszczać fundusze małeinich. — Papiery wartościowe przyjęte będą w wartości trzech czwartych części ceny giełdowej.

Przy licytacji będą zachowane ustawowe warunki licytacyjne, o ile dodatkowe warunki publicznego obwieszczeniem nie będą podane do wiadomości warunki odmienne.

Prawa osób trzecich nie będą przeszkodą do licytacji i przysądzenia własności na rzecz nabywcy bez zastrzeżeń; jeżeli

osoby te przed rozpoczęciem przetargu nie złożą dowodu, że wniosły powództwo o zwolnienie nieruchomości, lub ich części od egzekucji i że uzyskały postanowienie właściwego Sądu nakazujące zawieszenie egzekucji.

W ciągu ostatnich dwóch tygodni przed licytacją wolno oglądać nieruchomość w dni powszednie od godziny 8-mej do 18 tej, akta zaś postępowania egzekucyjnego można przeglądać w Sądzie Grodzkim w Muszynie, ul. Piłsudskiego sala Nr. 5.

Muszyna, dnia 16 grudnia 1938 r.

Komornik Leon Józef Faleński.



WĘDLINIARNIA i WYRAB MIĘSA MARIAN KŁOK

b. długoletni pracownik firmy W. Styczniński poleca
pierwszorzędne wędliny własnego wyrobu — Nowy Sącz, Helena.



Ogłaszajcie się w Głosie Podhala.



Prosimy o odnowienie prenumeraty na rok 1939.

Dla ułatwienia przesłania prenumeraty umieszczamy poniżej przekaz rozrachunkowy za pomocą którego można wpłacać prenumeratę.

Właściciel rozrachunku (nazwa wydawnictwa) „GŁOS PODHAŁA“	Nr rozrachunku 1
Na zł. _____ gr. _____	
Wpłacający: (nazwisko) _____ (imię) _____ Poczta _____ miejscowość _____ ulica _____ numer domu _____ numer mieszkania _____	
Dzień wpłaty _____	

PRZEKAZ ROZRACHUNKOWY		Nr rozrachunku 1
złote słownie _____ na zł. _____ gr. _____ _____ gr jak wyżej		
Właściciel rozrachunku [nazwa wydawnictwa] „GŁOS PODHAŁA“		
Poczta NOWY SĄCZ 1		
Podpis przyjmującego _____	Dzień wpłaty _____	Numer nadawcy _____ Stempel okręgowy _____

Sygnatura Km. 908-1255-1365-1456/38.

Obwieszczenie o licytacji ruchomości.

Komornik Sądu Grodzkiego w Brzesku Stanisław Czapkiewicz, mający kancelarię w Brzesku ul. Ołowackiego Nr. 250 na podstawie art. 602 k. p. c. podaje do publicznej wiadomości, że dnia 7 lutego 1939 r. o godz. 8 w Słotwinie odbędzie się 1-sza licytacja ruchomości, należących do Jana i Marii Kusiaków składających się z 2 kłaczki, 1 wałacha, roweru marki „Storni”, brzozyki i wozu, oszacowanych na łączną sumę zł. 1190.

Ruchomości można oglądać w dniu licytacji w miejscu i czasie wyżej oznaczonym.

Brzesko, 29 grudnia 1938 r.

Komornik.

Sygnatura Km. 540/38.

Obwieszczenie o licytacji ruchomości.

Komornik Sądu Grodzkiego w Limanowej Adam Garczyński mający kancelarię w Limanowej na podstawie art. 602 k. p. c. podaje do publicznej wiadomości, że w dniu 18 stycznia 1939 r. o godz. 9.30 w Sowlinach odbędzie się licytacja ruchomości należących do Podhalańskiej Fabryki Skór w Sowlinach, a mianowicie: jednej platermaszyny, oszacowanej na kwotę 800 zł.

Ruchomość powyższą można oglądać w dniu licytacji w miejscu i czasie wyżej oznaczonym.

Limanowa, dnia 30 grudnia 1938 r.

Komornik Adam Garczyński.

Sygnatura Km. 1399/38.

Obwieszczenie o licytacji ruchomości.

Komornik Sądu Grodzkiego w Nowym Sączu rewiru I-go Józef Maresz mający kancelarię w Nowym Sączu ul. Lwowska Nr. 15 na podstawie art. 602 k. p. c. podaje do publicznej wiadomości, że dnia 9 lutego 1939 r. o godz. 9.30 w Nowym Sączu ul. Szwedzka Nr. 2 odbędzie się 1-sza licytacja ruchomości, należących do Jana Warzykowskiego w Nowym Sączu, składających się z 3 kilometrów, 1 biutka, i patefonu wałżkowego

oszacowanych na łączną sumę zł. 510.

Ruchomości można oglądać w dniu licytacji w miejscu i czasie wyżej oznaczonym.

Nowy Sącz, dnia 28 grudnia 1938 r.

Komornik.

Sygnatura Km. 30/38.

Sprawa egzekucyjna Komunalnej Kasy Oszczędności powiatu gorlickiego w Gorlicach, przeciwko p. Antoniemu Grądzkiemu w Kobylance o 2.500 zł. zpn.

Obwieszczenie o pierwszej licytacji nieruchomości.

Komornik Sądu Grodzkiego w Gorlicach Marian Kosiba mający kancelarię w Gorlicach ul. Wł. Jagiello Nr. 6 na podstawie art. 676 i 679 k. p. c. podaje do publicznej wiadomości, że dnia 20 lutego 1939 r. o godz. 9-tej w Sądzie Grodzkim w Gorlicach w biurze Nr. 1, II-gie piętro odbędzie się sprzedaż w drodze publicznego przetargu należącej do dłużnika p. Antoniego Grądzkiego w Kobylance nieruchomości stanowiącej całe realności lwh. 250 i 254 ks. gm. kat. Kobylanka objęte, przy Sądzie Grodzkim w Gorlicach prowadzone w Gromadzie Kobylanka położone.

Nieruchomość ta stanowi gospodarstwo o powierzchni 4 morgów 437 sążni.

Na nieruchomości stoi dom murywany dachówką kryty, stodoła ze stajnią i piwnica.

Blizsze szczegóły w protokole opisu i oszacowania z dnia 23-go września 1938 r. Sygn. 30/38.

Nieruchomość oszacowana została na sumę zł. 10.785 gr. 50, cena zaś wywołania wynosi zł. 8.089 gr. 12.

Przystępujący do przetargu obowiązany jest złożyć rekojmnię w wysokości zł. 1.078 gr. 55, oraz przedłożyć zezwolenie Urzędu Wojewódzkiego na nabycie tej nieruchomości.

Rekojmnię należy złożyć w gotówce albo w takich papierach wartościowych bądź książeczkach wkładowych instytucji, w których wolno umieszczać fundusze małoletnich. Papierzy wartościowe przyjęte będą w wartości trzech czwartych części ceny giełdowej.

Przy licytacji będą zachowane ustawowe warunki licytacyjne, o ile dodatkowym publicznym obwieszczeniem nie będą podane do wiadomości warunki odmienne.

Prawa osób trzecich nie będą przeszkodą do licytacji i przysądzenia własności na rzecz nabywcy bez zastrzeżeń, jeżeli osoby te przed rozpoczęciem przetargu nie złożą dowodu, że wniosły powództwo o zwolnienie nieruchomości lub jej części od egzekucji, że uzyskały postanowienie właściwego sądu, nakazujące zawieszenie egzekucji.

W ciągu ostatnich dwóch tygodni przed licytacją wolno oglądać nieruchomości w dni powszednie od godziny 8 do 18-ej, akta zaś postępowania egzekucyjnego można przeglądać w sądzie grodzkim w Gorlicach ul. Biecka, sala Nr. 1, II-gie piętro.

Gorlice, dnia 23 grudnia 1938 r.

Komornik Marian Kosiba.

SĄD OKRĘGOWY WYDZ. I.

I. Ukl. 3/1938 przez 2.

Ogłoszenie.

Do majątku Leona Gellera, nierejestrowanego kupca porcelany, szkła i naczyń kuchennych w Nowym Sączu otwarto postępowanie celem zawarcia układu z jego wierzycielami.

Sędzią — Komisarzem ustanowiono Wiceprezesa Sądu Okręgowego w Nowym Sączu Dra Juliana Smolika, zaś nadzorcą sądowym Dra Samuela Sterna adwokata w Nowym Sączu.

Do sprawdzenia zgłoszonych wierzycieli ich wierzytelności wyznaczono w łeutejszym Sądzie Okręgowym Nr. biura 10 dwa posiedzenia, a to na dzień 13 stycznia 1939 i na dzień 25 stycznia 1939 każdym razem o godzinie 10 rano.

Nowy Sącz, 17-go grudnia 1938 r.



Wydawnictwo: Spółka Wydawnicza „Głosu Podhala”.

„Drukarnia Podhalańska” — wykonawca Edward Korcz w Nowym Sączu.

Redaktor odpowiedzialny: Leon Jasinicki.

Miejsce dla piśmiennych wskazówek, dotychczas, trybunał wpłaty oraz okres czasu, do którego wpłata się odnosi. Korespondencja, zawierająca treść linij podlega opłacie przez naklejanie znaczka pocztowego w wysokości 10 gr.

Dzień nadania



Nr listy rozrachunkowej _____

Wpisel _____

Sprawdził _____