

Cena pojedynczego numeru 20 groszy.  
Opłata pocztowa uliszczona gotówką:

1939 NOWY SĄCZ

Rok XI

Nr. 9

niedziela 27 lutego

PT. Biblioteka Jagiell  
Kraków

... wysyłka za 1 mm. 30 gr.  
w teście 40 gr. przed lekciem 60 gr.  
Kolumny ogłoszeń zwykłych składają  
się z trzech szpal. Przy miesięcznym  
względnie dłuższym ogłoszeniu zna-  
czenia zmniejsza.

Własne oddziały redakcyjne na całym  
Podhalu.

Redaktor naczelny przyjmuje codzien-  
nie od godziny 4 — 5 po południu.

#### PRENUMERATA:

Miejscowa miesięcznie wraz z dostar-  
czeniem do domu 80 gr. Zamiejscowa  
miesięcznie 1 zł. Wpłacać na konto  
czekowe Administracji.

Godziny urzędowe Redakcji:

od 8—11 przedpoł. i od 4—5 popoł.

Konto czekowe P. K. O. Nr. 409.090.

Adr.: Dunajewskiego 12 Tel. nr. 75

# Podhalanin

## TYGODNIK

## Dążymy do wielkiego celu, jakim jest przebudowa gospodarcza Polski.

Wraz ze zbliżającym się nowym rokiem budżetowym rozpoczynamy pierwszy trzyletni etap wielkiego 15 letniego planu, którego celem jest zmiana struktury gospodarczej Polski i wzmocnienie tych wszystkich elementów, które decydują o jej spoiwości, sile i obronności.

Etap pierwszy, zakreślający na najbliższe 3 lata program naszych prac gospodarczych, ma właśnie przede wszystkim za zadanie to, co moglibyśmy najogólniej nazwać dobrojeniem Polski. Owo dobrojenie to w dzisiejszych warunkach gospodarczych, w dzisiejszych warunkach technicznych — pojęcie niezmiernie szerokie. Siła zbrojna Państwa — to nie tylko liczna i patriotycznym duchem owiana armia, ale i dymiące kominami fabryk obsadzonych kadrami wykwalifikowanych robotników, odpowiednio rozbudowana sieć dróg bitych i żelaznych, linie wysokiego napięcia, czy należycie eksploatowane złóża surowców.

Drugie właśnie ten typ inwestycji — zgodnie z wymaganiami obronności kraju — stanowi główną i integralną jakoby część trzyletniego planu inwestycyjnego.

W hierarchii potrzeb Państwa Polskiego inwestycje dobrojeniuowe zajmować muszą bezwzględnie pierwsze miejsce. Teza ta jednak nie stoi bynajmniej w sprzeczności z faktem, że w programie inwestycyjnym również i inne inwestycje o charakterze nie wyłącznie obronnym muszą być należycie uwzględniane. Jeśli bowiem rozbudowujemy przemysł, mający — jak wiemy — dla zagadnienia obronności tak zasadnicze znaczenie, czyli jeśli wykonujemy inwestycje produkcyjne, to jednocześnie musimy pamiętać o inwestycjach, ułatwiających obrót gospodarczy, inwestycjach związanych z konsumpcją.

Budując bowiem fabryki, produkujące maszyny i dobra wytwórcze, należy stworzyć jednocześnie dla produkcji fabryk tych odbiorców, czyli aparat przetwórczy, należy budować przemysł, wytwarzający dobra konsumpcyjne i mnożyć

dzięki odpowiednio scharmonizowanej polityce gospodarczej dochód społeczny, stwarzać konsumenta, który dobra te będzie nabywał.

Tak przedstawia się realizowany w naszym programie inwestycyjnym wymóg harmonijności dwu podstawowych typów inwestycji. Dokonując maksymalnych wysiłków w dziedzinie rozbudowy przemysłu, w pierwszym rzędzie wojennego, — choć dziś trudno tu o jakieś wyraźne rozgraniczenie, — stworzymy jednocześnie racjonalną i długofalową politykę inwestycyjną, oparcie i możliwości rozwojowe dla tego przemysłu, ułatwiając obrót gospodarczy i obniżając jego koszty, dzięki takim inwestycjom, jak koleje, elektryfikacje, melioracje, czy inne inwestycje rolnicze, itp.

Drugą niezmiernie ważną cechą nowego planu trzyletniego jest jego ściśle powiązanie z prowadzoną w Polsce od kilku lat konsekwentną polityką gospodarczą.

Polityka inwestycyjna jest częścią polityki gospodarczej. Cel polityki inwestycyjnej może być różny w zależności od aktualnej sytuacji gospodarczej, czy też wysokości rozporządzalnych zasobów kapitałowych. W Polsce tak ujmować zagadnienia inwestycji nie możemy. Nie wolno nam bowiem pozwolić sobie na luksus traktowania inwestycji jako do-

rażnego czynnika oddziaływania gospodarczego. Nasza polityka inwestycyjna wynika z zagadnień strukturalnych, wiąże się z nimi ściśle i te właśnie zagadnienia ma na celu.

Jej długofalowym zadaniem, szeroko zakreślonym celem jest to, co określamy mianem przebudowy gospodarczej Polski. Przebudowa ta — to konieczność zmiany dotychczasowej agrarnej struktury Polski na strukturę państwa rolniczo-przemysłowego, to konieczność sprawdzenia stosunku ludności miejskiej do wiejskiej, do układu 1: 1.

Tak w najogólniejszym ujęciu przedstawiają się cele i zadania naszej polityki inwestycyjnej, której wyrazem jest rozpoczęta, a się niebawem realizująca program trzyletniego.

Od nieskoordynowanej gospodarki w okresie kryzysu przeszliśmy do polityki planowej. Zrównoważywszy budżet i usunąwszy deficyt, poczęliśmy budować. Budujemy racjonalnie, planowo zaspakajamy nasze rozliczne potrzeby, wśród których obronność postawiliśmy na pierwszym miejscu, harmonizujemy akcję inwestycyjną z całokształtem polityki gospodarczej, konsekwentnie dążymy do wielkiego celu, jakim jest przebudowa struktury gospodarczej, niezbędna dla dalszego rozwoju, siły i potęgi Państwa.

—O—

## O dworzec towarowy w N. Sączu

Jak już donosiliśmy na ostatnim posiedzeniu Rady Miasta N. Sącza p. Romański poruszył w formie interpelacji skierowanej do Zarządu Miasta sprawę rozbudowy przystanku kolejowego.

Interpelant podniósł znaczenie tej sprawy dla N. Sącza nie tylko pod względem handlowym i przemysłowym, ale zaznaczył że przez to uniknie się zniszczenia jezdnii i zanieczyszczenia przez furmanki jadących głównego dworca do śródmieścia, polanienia kosztów przewozu i zmnie-

szczenie zniszczenia towarów wskutek krótszego przewozu.

Zarząd Miasta doceniając znaczenie tej sprawy, poruszonej przed 3 latai przez radnego p. Romańskiego, odniósł się do Dyrekcji P. K. P. w Krakowie a przed rokiem Dyrekcja kol. wydelegowała swych przedstawicieli, którzy wraz z delegatami miasta radcą inż. W. Cyłą i radnym Romańskim abдали na przystanku kol. sytuację. Komisja stwierdziła na miejscu, że nie zachodzą żadne

trudności techniczne rozbudowy i ustaliła że najodpowiedniejszym miejscem dla budowy bocznic kolejowej byłyby parcele gruntowe położone po tej samej stronie toru co przystanek, w odległości od tegoż około 200 m. w kierunku głównego dworca kolejowego.

Bocznicą tą, stanęłaby na nasypie z dwoma torami przełokowymi i magazynami. Dodać tu należy, że parcele gruntowe o których mowa należą do tych na których właściciele nie mają prawa zabudowania. Ponieważ zaś projektowana droga dla dojazdu furmanek, byłaby znacznie niżej położoną niż poziom torów bocznic, mogłaby być ta okoliczność wyzyskana dla łatwego i taniego zładowania, po równi pochyłej, wprost z wagonów po otwarciu tychże zsypanego się węgla, wapna i t. p. do furmanek.

Urząd miejskiego budownictwa projektuje wybudowanie drogi dla wywozu wzdłuż toru kolejowego, w kierunku przystanku a następnie wzdłuż toru i tu pomiędzy torami a szkapą należącą do p. Pisowej, wybudowania drogi z murem oporowym od strony toru, któraby ze stosunkowo łagodnym podnoszeniem się połączyła z ulicą Targową połączoną obok budynków więziennych, a która w projektach miasta ma być obniżoną i uregulowaną. Budowa ta umożliwiłaby najkrótszą i bocznią drogą dojazd furmanek do śródmieścia. Koszta budowy mogłyby być pokryte w kilku latach z zaoszczędzonych kosztów obecnych przewozu i z oszczędności przeznaczonych na konserwację jezdnii.

Ze względu na nowy budżet Ministerstwa Komunikacji, w którym przewidziane są znaczne kwoty na rozbudowę dworców, należałoby obecnie tą sprawę na miejscu w Warszawie w Ministerstwie Komunikacji poprzeć i dążyć z uporem do zrealizowania.



## Ostatni dzień narciarskich mistrz. świata w Zakopanem

Rzut oka na stadion sportowy pod Krokwią w Zakopanem, w ostatnim dniu Narciarskich Mistrzostw Świata.

## Związek Ziem Górskich a Zaolzie

Od momentu przyłączenia Śląska Zaolziańskiego do Macierzy Związek Ziem Górskich żywo interesował się sprawą wciągnięcia terenów górskich Zaolzia w zakres swojej działalności. W tym też celu przygotowuje się obecnie konferencję powiatową w Cieszynie dla przedstawienia ludności Zaolzia programowi prac Związku Ziem Górskich i zorientowała się w aktualnych potrzebach nowoprzyłączonych ziem śląskich. Prawdopodobnie również dla uintensywnienia działalności Związku na terenie Zaolzia zostanie przeprowadzona reorga-

nizacja Oddziału Krakowsko-Śląskiego Związku Ziem Górskich w kierunku powołania do życia dwóch samodzielnych oddziałów — jednego dla województwa krakowskiego, drugiego zaś dla ziem śląskich.

Nie mniejsze zainteresowanie poświęca Związek Ziem Górskich pozostałym ziemiom, przyłączonym do Polski jak Czadeckie i Jaworzyna. Potrzeby tych ziem zostaną uwzględnione w programie działalności Zw. Z. G. i będą traktowane na równi z potrzebami niższych regionów górskich.

Mgr. WIKTOR BAZIELICH

## Jak pan burmistrz egzekucję niezbożnej niewiasty udaremnił

(Z cyklu „Historie starosądeckie“)

Kłokotliwie czytał Sienkiewiczowski „Krzyżaków“, ten napewno dobrze pamiętał scenę, w której Danusia okrzykiem „mój-ci jest!“ wywabia od śmierci Zbyszka, skazanego na ścięcie toporem. Dość podobny wypadek rozegrał się w rzeczywistości w Starym Sączu w 1701 roku. Chociaż nie on napewno posłużył Sienkiewiczowi za twórczo, bo nie był dotychczas nigdzie jeszcze publikowany, to jednak warto go opowiedzieć jako niezwykle charakterystyczny, interesujący a niecodzienny szczegół z życia małopolskiego owych czasów. Przebieg tej niebywalej na owe czasy sensacji można dość dokładnie odtworzyć na podstawie wyroku ksiieni Konstancji Apolinary Jordanówny, zachowanego w księdze sądu wojtowsko-lawniczego starosądeckiego z tego czasu.

Sąd burmistrzowski-radziecki ujął był i uwięził za dzieciobójstwo niejaką Reginę Papiętonkę, pochodzącą z Barci,

a zostając „na usługach domowych u pana Józefa Paska mieszczanina“ starosądeckiego — i po wstępnym docho. dniach oddał ją w ręce sądu wojtowsko-lawniczego dla należytego ukarania. Papiętonka zeznała w czasie trzytygodniowej inkwizycji i potwierdziła na torturach, że raz już przed paru laty „dostała tyse dziecięć“ od Wojciecha Opieli, które chowała się u jej matki na wsi. Ostatnio zaś od 3 lat znała się z Sebastianem Górką z Popowic, ale „nie zaraz złaziła się ze sobą“. Górka odtąd od niej dwóch takich, co chcieli się z nią żenić i obiecywał sam pojąć ją za żonę. „Szmarali!“ ją wprowadzi, że zadaje się z innym, lecz była to nieprawda, bo jedynie z Górką grzeszyła, ale „nie szkodziło jej to“ i dopiero teraz „dostał się jej płód od niego“. W dzień św. Jędrzeja, gdy przede dniem zamiatała izbę „wypadło“ z niej żywe dziecko, które schowała tymczasem w łobie, posłała potem do ko-

ścioła, a wróciwszy, zastała je już nie żywe. Wyniosła je więc na strych i przykryła słomą, ale podpatrzono ją. Nie ścisłała dziecku „garetki“, ani w inny sposób nie zadawała mu śmierci, bo zastała je już martwe. Miała zamiar zanieść je do Kościoła i tam porzucić. Według surowych postanowień prawa magdeburskiego, którym rządziło się i sądziło miasto Stary Sącz, miała być żywcem zakopana i palem przebita. Lecz za instancją „zanych ichmościów duchownych i świeckich“ sąd wojtowsko-lawniczy złagodził wyrok w ten sposób, że miała być mieczem ścięta.

Wyrok ten nie został jednak wykonany z winy ówczesnego burmistrza „sławetnego pana“ Kazimierza Borkowskiego i innych osób, przeciw którym wójt Jan Szablikowicz wniósł do akt solenną protestację i doniósł o całym skandalu księni Janowi Jordanówny, wydany 20 grudnia r. 1701 przeciw wszystkim, którzy cokolwiek z tą sprawą mieli do czynienia, nie wspomina o tym zupełnie.

## Ziemie Górskie - a Światowa Wystawa w Nowym Yorku

Prace Biur Regionalnych Planowania Terenów Górskich z każdym rokiem obejmują coraz to szerszy zakres i zyskują sobie uznanie nie tylko w kraju, ale i za granicą, czego dowodem było nagrodzenie na światowej Wystawie w Paryżu szeregu prac z dziedziny projektów urbanistycznych wysokim odznaczeniem „Grand Prix”.

Obecnie Biura Regionalnego Planowania Terenów Górskich przygotowują również szereg prac na Światową Wystawę w Nowym Yorku. Prace te zostaną umieszczone w dziale urbanistycznym i obejmują: 1. projekty zagospodaro-

wania pobrzeży zbiorników wodnych w Porąbce na rzece Sole i w Roznowie na rzece Dunajcu, 2. projekt ośrodka w Żabiu — Ilci — centrum letniskowe i turystyczne na Huculczyźnie, 3. schemat urbanistyczny uporządkowania i rozbudowy zespołu osiedli letniskowych o dużych wartościach krajo- i klimatycznych (Delatyn, Dora, Jaremcze, Mikuliczyn, Tatarów i Worochla). Prace te zostały wykonane w sposób wysoce fachowy i należy się spodziewać, że zdobędą sobie uznanie na wystawie w Nowym Yorku.

—O—

## Kąć Turystyczny

### Sprostowanie w sprawie przepisów dewizowych dla turystów

Donosiliśmy już, że w związku z zarządzeniami w styczniu br. ograniczającymi przepisy w ruchu granicznym, ustalone zostało przez Ministerstwo Skarbu, że na legitymację konwencyjną Pol. Tow. Tatrzńskiego na górskim pograniczu polsko-czesko-słowackim może turysta jednorazowo przenieść ze sobą kwotę do 30 zł lub w równoważnych walutach obcych. Ministerstwo wyjaśnia, że w ciągu miesiąca może w ten sposób być przez jedną i tę samą osobę przewieziona przez granicę kwota jednak nie większa niż równoważność stu złotych (a nie 60 zł.) jak brzmiały poprzednie informacje.

### Zwiedzajmy Zaolzie. Zniżki kolejowe i wygodne kwatery dla turystów.

Kto nie zwiedził jeszcze Zaolzia, winien uczynić to teraz korzystając ze zniżek kolejowych i wielu ułatwień przy-

slugujących posiadaczom kart uczestnictwa LPT.

Do dnia 31 marca trwać będzie zjazd pod hasłem „Na nartach po Zaolziu”. Karty uczestnictwa na zimowe pobyty ryczałtowo służą do uzyskania 66 proc. zniżki kolejowej i zawierają 5 kuponów, za okazaniem których turysta otrzyma nocleg ze śniadaniem, w jednym z hoteli i pensjonatów na terenie Zaolzia.

Organizacją kwaterunkową na terenie Zaolzia zajmuje się Biuro Turystyczne w Cieszynie Zachodnim, oraz Biura Kwaterunkowe LPT. przy Urzędach Gminnych.

Wszyscy turyści, którzy zwiedzili dotychczas malownicze tereny Śląska Zaolziańskiego, zgodnie podkreślają niewątpliwą gościnność i serdeczność okazaną im przez tamtejszych mieszkańców.

### Jeszcze przez 6 tygodni można korzystać z zimowych pobytów ryczałtowych.

Od 8-miu dni do 6-ciu tygodni może spędzić każdy w popularnym uzdrowisku, korzystając z szeroko zakre-

ślonej akcji Zimowych Pobytów Ryczałtowych.

Karta uczestnictwa LPT. służy do uzyskania 66 proc. zniżki kolejowej i jest dokumentem ułatwiającym pobyt w następujących miejscowościach: Bystra, Krynica, Rabka, Wisła, Worochla, Zwardoń, Brenna, Jastrzębie Zdrój, Istebnia, Piwniczna, Szczyrk, Jaremcze, Ustroń [sezon do 31 marca], oraz Morszyn, Szczawnica, Truskawiec, Żegiestów Zdrój [sezon do 28 lutego].

We wszystkich tych miejscowościach posiadacze kart uczestnictwa korzystają z obniżonej taksy klimatycznej [lub zupełnego zwolnienia] i obniżonych cen zabiegów leczniczych. 66 proc. zniżka kolejowa mniejsza do minimum koszty przejazdu.

Ceny pensjonatów we wszystkich wyżej wymienionych miejscowościach nie są obecnie wysokie. Już za cenę zł. 5 do 5'50 zł. dziennie można mieć pokój z utrzymaniem w pensjonacie. W kilku miejscowościach wprowadzono nawet cenę jednolitą zł. 5, w pensjonatach



Figura przy dawnej drodze powiatowej Gorlice — Sękowa

Pan burmistrz wniósł wprawdzie do aktu protestację, twierdząc, że nie o tej sprawie nie wie, ale dochodzenia ujawniły niewątpliwie jego współudział w udaremnieniu egzekucji.

Borkowski miał w niedalekiej Przyszłości zięcia, „szlachetnego pana” Wojciecha Bątkowskiego i wiadomo mu było, że „w domu jego synowie, zięćowie, córki zmiawiali się i sposobu szukali na odbicie z rąk katowskich tej dekreto-owanej sprawiedliwym sądem na śmierć niewiasty”, a nawet pan burmistrz wraz z Bątkowskim „subministrował do tego odbicia namówionego” parobka cd. jednego z zagrodników Bątkowskiego. I stało się, że gdy Papieżankę „na plac śmierci przyszołowej wyprowadzono” i wydano „na ścięgła śmierci mistrzowi z miasta grodzkiego Nowosądeckiego zaciągniętemu”, wszczął się nagle wielki tumult, pan burmistrz „mistrza już na placu z więzieniem będącego skłonił do wycofania, wart, miał pilnować porządku i bezpieczeństwa, na znak dany przez burmistrza natarła na kąt bałabardami, a ów parobek zięcia burmistrzowego „pod pretekstem, że się miał z tą niebezbożną

niewiastą na śmierć dekretoowaną nieodwołalnie ożenić, tumultem gwałtownie z rąk katowskich” ją wydarł i uprowadził do Przysięgłowni do swego gospodarza pod opieką Bątkowskiego. A burmistrz jeszcze nienależnymi słowami stawetnego pana Jana Szablakowica wójt, na miejscu sądowym siedzącego i relacje egzekucji czekającego z ławicą „publicznie skontemptował” i udaremnieniem egzekucji „na ławie niepotrzebny dla mistrza... pospółstwo wyciągnął” Po tym wszystkim, mimo upływu 2 miesięcy czasu ów parobek wydarł katowi Papieżankę nie posłubił.

Interesujące jest również, jakie to kary wymierzyła księni wszystkim zamieszkanym w tę „użu panińskich zakonnych niegodną tak żelżywą Bogu i ludziom obrzydłą sprawę”. Oto pan burmistrz „dla tej jego nierządnej przy urzędzie burmistrzowskim nieroztropności powinności być złożony z tej godności. Tusząc jednak, że w przyszłości „przy większej urzędu swego powadze się zachowa”, „przy tym jeszcze urzędzie do czasu przyłtyżany jest”, lecz solenną przełożenijskiej osobie księni „honor

całej Fundacji S. Matki (tj. bł. Kune gundy) na sobie piastujące, przez godne osoby deprekacji”, czyli przeprosiny, ma uczynić, jak również pana wójt „publicznie przy pospółstwie na ratuszu urzędownic” ma przeprosić. Ponad to ma zwrócić miastu wydatki poczynione na przygotowanie niedoszłej egzekucji, „a tę niewiastę z pod miecza katowskiego odbiła” w 3 dniach z tymże parobkiem ma do kościoła stawić „i do slanu małżeńskiego przywieść sub’wadio 30 grzywnien.” Dla obalania zaś zagniewanego Majestatu Boskiego ma natychmiast złożyć na budowę zakrystii przy kościele parafialnym 50 grzywnien. Panowie rajcy za to, że „widząc nieroztropność przy pomieszanem fantazji pana burmistrza od tych popędliwości nie utrzymali”, a nawet zgodnie z nim występowali mają księni i wójt uroczystie przeprosić i złożyć po 6 grzywnien na budowę zakrystii. Strażnik za to, że nie tylko nie „obwarował” warty należycie, ale nawet „porozumiany był” w tym tumultie i ekscesie, „przy tym jeszcze urzędzie do czasu przyłtyżany jest”, lecz solenną przełożenijskiej osobie księni „honor



wszystkich kategorii. Dopłat za usługę nie ma.

Szczegółowych informacji o zimowych pobytach ryczałtowych udzieli każ-

de biuro podróży, lub przedstawicielstwo LPT, gdzie też nabyć można kartę uczestnictwa.

— O —



DUNAJEC W PIENINACH

## Wieś - olbrzymi kompleks zagadnień naświetlonych w dyskusji sejmowej

Kilkudziesięciu posłów zapisało się do głosu, gdy na porządek obrad Sejmu weszło rozpatrzenie budżetu ministerstwa rolnictwa, a więc tym samym i całokształtu zagadnień związanych ze wsią i wsią rolniczą.

Świadczy to niezbicie, że wśród zagadnień państwowych i narodowych, odgrywających rolę decydującą w naszej obecnej sytuacji społecznej i gospodarczej — zagadnienie wsi i pracy na roli budzi ogromne zainteresowanie i wymaga bardzo skupionej, intensywnej uwagi.

Oczywiście, gdy na dwie setki posłów około pięćdziesięciu wypowiada

się na jeden temat — choćby tak wszechstronny, jak kwestia wsi i rolnictwa — nie sposób uniknąć, że różne wypowiedzi będą się powtarzały. Niemniej jednak nie lekceważmy bynajmniej tego faktu tak tłumnego udziału w debacie, bo do, wodzi on, jak piękak, aktualną i skomplikowaną jest sprawa, wokół której toczą się obrady.

To też niewątpliwie z tej obszernej dyskusji wyciągnąć można szereg bardzo ważkich obserwacji i postulatów.

Nasza produkcja rolna może być śmiało podwojona — słyszeliśmy poważne głosy; wieś może pracować intensywniej, niż dotychczas, i bardziej nowoczesnymi metodami. Codziennie marnujemy na wsi kilka milionów robotniko-dniówek, gdyśmy zajęli Zaolzie, okazało się, że tam były ceny artykułów przemysłu o 25 — 40 proc. tańsze.

Wieś nasza — słyszeliśmy w tej dyskusji — przeplaca wciąż za wyroby przemysłowe; gdyśmy zajęli Zaolzie, okazało się, że tam były ceny artykułów przemysłu o 25 — 40 proc. tańsze.

Wieś nasza — podkreślano — musi być ogarnięta mądrą i przewidującą polityką finansową i kredytową, gdyż zarówno łani wyrób przemysłu, sprowadzamy na wieś, jak i łani a dostępny kredyt dla chłopca umożliwiają opłacalność pracy rolnej i hodowlanej.

Wieś nasza utrzymywano — musi być wciągnięta w orbitę transakcji międzynarodowych, obroty eksportu z naszej wsi zagranicę muszą wykazać choćby taką dynamikę, jaką osiągnęły np. na Litwie lub w Finlandii.

Wieś nasza — wywodzono — musi nareszcie stworzyć racjonalną organizację rolnictwa, które jest i rozbitie i podzielone na dzielnicowe organizacje i owładnięte szkodliwym duchem klasowym.

Wieś nasza — podkreślano — musi wyzwolić się ze zbędnego importu. Po cóż np. sprowadzamy za 18 mln. zł. rocznie skór, gdy mamy w kraju 6 milionów krów? Po cóż wysyłamy zagranicę surowe jagody, by sprowadzać z zagranicy soki jagodowe.

Oto zaledwie kilka spraw z olbrzymiego kompleksu, które zostały poruszone ostatnio na plenum Sejmu.

Klamra, spinająca wszystkie te postulaty i wnioski, wszystkie te obserwacje i doświadczenia, poczynione przez kilkudziesięciu posłów, wywodzących się ze wsi lub jako działacze społeczni specjalnie interesujących się pracą na wsi, — było wielkie zagadnienie — kultury wsi. Bo z jakiegokolwiek punktu widzenia oceniamy będziemy naszą wieś, jej braki, jej położenie gospodarcze — jed. no jest pewnikiem: bez podniesienia stanu kulturalnego wsi i chłopca, bez „wyjścia z prymitywu”, bez „odrobienia zaległości” wiekowych, tradycyjnych, przeschwiepionych z ery niewoli w obecną naszą rzeczywistość, nie sprośamy tym wszystkim zadaniom, jakie nas czekają. Wprawdzie wiele się tu już zrobiło, ale jęz jeszcze jest do zrobienia...

I intensyfikacja pracy na roli, i jej unowocześnienie, i zatrudnienie milionowych rzesz, marniejących na wsi, i wprowadzenie racjonalnej organizacji w samorządzie rolniczym — wszystko to jest uzależnione od wyźdignięcia wsi naszej na wyższy poziom kulturalny, od przetrwania — zwłaszcza młodego pokolenia na wsi — w działaczy, uzbrojonych nowoczesną kulturą rolniczą i obywatelską.

Mamy przed sobą cztery tomy wydawnictwa „Państwowego Instytutu Kultury Wsi”, wydany w roku ubiegłym p. ł. „Młode pokolenie chłopów”, a obejmujące „procesy i zagadnienia kształtowania się warstwy chłopskiej w Polsce”. Podstawą tego dzieła jest ankietka, przeprowadzona wśród tysiąca kilkuset przedstawicieli młodzieży wiejskiej. W czwartym, ostatnim tomie, na 556 stronach wypowiadają się ci, którzy zrodzili się w Wolnej Polsce, określając swe oblicze ideowe i swe najgłówniejsze potrzeby.

W czym widzą swe główne zadanie, swą przyszłość, swe rozwojowe warunki? W wytwarzaniu coraz to nowych ośrodków życia kulturalnego na wsi, w intensywnym ruchu oświatowym.

Jest to „conditio sine qua non” rozwoju naszej wsi. Jest to droga, wiedząca i do zatrudnienia i do dobrobytu.

Im więcej ludzi młodego pokolenia chłopskiego wejdzie na tę drogę — tym prędzej rozwiążemy większość postulatów i potrzeb najpilniejszego w Polsce odłamu ludności.

## Protesty wyborcze

Jak się dowiadujemy w związku z przeprowadzonymi w powiecie nowosądeckim wyborami samorządowymi do Rad miejskich wpłynęły do Głównej Komisji Wyborczej protesty, a to w Kryniczy, Muszynie i Piwnicznej.

Protesty te będą rozpatrzone w najbliższym czasie przez Starostę Powiatowego i Wydział Powiatowy.



# KRONIKA

## Kalendarzyk.

26 N. Andrzeja Nestora

27 P. Aleksandra b.

28 W. Romana wzn.

1. S. Albina bisk.

2. C. Heleny

3. P. Kunegundy p.

4. S. Kazimierza kr.

**Odnaczenia.** Ostatnio zostali odznaczeni za zasługi położone na polu pracy społecznej Bronzowymi Krzyżami Zasługi: Czerwiński Franciszek, Cieślak Kazimierz, Dreściak Stanisław, Filipek Piotr, Gacek Kazimierz, Mostalski Józef, Matuszewski Stefan, Mrugała Ludwik, Zarnecki Stanisław.

**Ślub.** W sobotę dnia 18 bm. w parafii św. Elżbiety Kolejowej odbył się ślub p. Ireny Postrzychacz z p. Stanisławem Micewskim, Kierown. Biura Ewid. ludn. Zarządu Miejsk. w N. Sączu.

**Nabożeństwo żałobne.** We wtorek dnia 21 lutego staraniem Sodalicji Marińskiej żeńskiej i męskiej odbyło się uroczyste nabożeństwo żałobne za spókoj duszy św. p. Ojca Św. Piusa XI.

**Posiedzenie Kierzeńskich Frontu Gosp.** odbyło się w ub. niedzielę w Czytelni mieszczańskiej. Licznie zebranych członków przywitał i zebranie otworzył p. Prezes Brzuza. Po informowaniu zebranych o wszystkich pracach, jakich dokonał Zarząd od ostatniego posiedzenia, a przedewszystkiem dał szczegółowe sprawozdanie z Tygodnia propagandowego, który się odbył w grudniu ub. r. Co do działalności Ch. Fr. Gosp. na przyszłość zaznaczył, że obecnie są ustalone stałe terminy zebrania dla wszystkich Sekcyj Ch. F. O. (terminarz wręczono wszystkim obecnym). P. Prezes nawoływał wszystkich członków, aby jak najprędzej podjęli pracę w Sekcjach, przypominając równocześnie, że członkowie, którzyby ociągali się w pracy a co gorzej gdyby chcieli wprowadzić jaki ferment — w myśl statutu — musieliby być bezwarunkowo z Towarzystwa usunięci.

Dalszą część posiedzenia wypełnił odczyt p. Dra P. Hyżego na temat: „Życie społeczeństwa a jednostka”. Odczyt wywołał ożywioną dyskusję, w której zabierali głos: p. Brzuza, p. Janiak, p. Waśko, p. Chmurzanka i referent. W dyskusji podkreślano że kupiectwo polskie bierze za mały udział w pracach Ch. F. G. a przecież tylko oni ciągną korzyści z tej pracy.

**Ogólne Zgromadzenie.** Dnia 26 lutego br. o godz. 10-tej w szkole im. św. Jadwigi w Nowym Sączu, odbędzie się Ogólne Zgromadzenie Delegatów Zarz. Kół T-wa, P.B. T.S.L. z następującym porządkiem dziennym: 1. Roczne sprawozdanie z organizacji T-wa w obwodzie. 2. Sprawozdanie ze stanu finansowego wszystkich Kół w obwodzie. 3. Sprawozdanie z akcji budowy szkół i zaopatrywania szkół w urządzenia szkolne i pomoce naukowe. 4. Sprawozdanie z działalności Zarządu. 5. Plan pracy na rok następny. 6. Wnioski

**Walne Zebranie.** Dnia 27 lutego 1939 r. o godz. 18-tej odbędzie się w Światlicy Kola „Rodziny Urzędniczej” w Nowym Sączu, przy ul. Jagiellońskiej, Zwyczajne Walne Zebranie Słow. „Rodzina Urzędnicza” Kolo w Nowym Sączu z następn. porządkiem:

1. Odczytanie protokołu z ostatniego Walnego Zebrania. 2. Sprawozdanie Zarządu i Kola Komisji Rewizyjnej. 3. Uchwalenie preliminarza budżetowego na rok 1939. 4. Wybór prezesa Kola. 5. Wybór 6 ciu członków Zarządu, 5 ciu członków Komisji Rewizyjnej, 5 ciu członków Sądu Koleżeńskiego. 6. Wybór delegata Kola na Walny Zjazd Delegatów w Warszawie, oraz na Okręgowy Zjazd Delegatów Kół w Krakowie. 7. Wzrost wnioski

W razie braku kompletu, Walne Zebranie odbędzie się o godzinie 1830 tegoż dnia, bez względu na ilość zebranych.

**Komunikat.** Uprasza się uprzejmie wszystkich organizatorów tego rodzaju jednostek organizacyjnych jak Oddziały Legionu Spisko-Orawskiego, drużyny plebiscytowe, formowanych w roku 1938, aby raczyli łaskawie nadać adresy ewidencji zgłoszonych ochotników i członków drużyn oraz bliższe dane dotyczące organizacji i działalności tych formacji wraz z opisami i ewentualnie fotografiami celem wykorzystania do wydawnictwa historycznego, pod adresem: Zarząd Oddziału Związku byłych Ochotników Armii Polskiej w Iwoniczu Zdroju.

**Okręgowa mleczarnia w Nowym Sączu.** Staraniem Okręgowego Towarzystwa Rolniczego w Nowym Sączu odbyło się pod przewodnictwem B. posta Narcyza Poloczka, prezesa O. T. R. w sali ratusza nowosądeckiego, wielkie zebranie włościańskie z całego powiatu.

W wyniku obrad całodziennych postanowiono założyć nowoczesną mleczarnię okręgową i przetwórnictwo mleka jako spółdzielnię, z siedzibą w Nowym Sączu.

**„Kto zwyciężył na śniegu i lodzie”** — o tym i o wielu innych sprawach informuje w niezmiennie zajmujący sposób ostatni [na luty] numer „Młodego Obywatela” czasopisma społeczno-gospodarczego wydawanego przez PKO. dla młodzieży. Numer ten jest bogato ilustrowany, jak zwykle zdjęciami najnowszych aktualności. Prenumerata roczna wynosi tylko jeden złoty. Konto czekowe Nr 29200.

**Nowe chodniki.** Zarząd miasta N. Sącza pragnąc choć w drobnej części ulżyć bezrobotnym w okresie największego nasilenia bezrobocia, przystąpił do układania nowego chodnika przy ulicy św. Kunegundy. I tak, w przeciągu kilkunastu dni (z małym przerwami) ułożono nowy chodnik na przestrzeni kilkuset metrów.

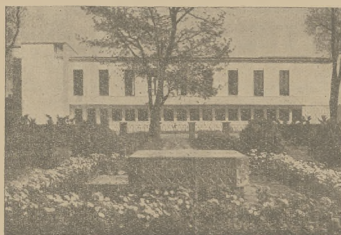
Pożądaną jest rzeczą również ułożenie chodników przy ulicach: Sienkiewicza, Nawojowskiej i Kraszewskiego. Chodnik przy ulicy Sienkiewicza oddzielony jest od jezdni rynsztokiem, bez narożników, to też w okresie letnim staje się miejscem popisu rowerzystów a nawet motocyklistów. Ul. Kraszewskiego nie posiada nawet żadnego miejsca oznaczonego dla pieszych jest tylko jezdnią. Przy ulicy gen. Br. Pierackiego, gdyby zlikwidowano tę parę ogródków i ułożono chodnik, miasto nasze zyskałoby dużo na estetycznym wyglądzie.

**Kuchnia dla bezrobotnych.** Staraniem Polskiego Towarzystwa Oświaty i Kultury im. Żeromskiego w Nowym Sączu, otwarta została kuchnia dla bezrobotnych z której korzysta około 80 osób, rekrutujących się z najuboższych sfer robotniczych.

Kuchnia ma pomieszczenie w lokalu Zw. b. Ochotników Armii P. przy ulicy Mościckiego.

**Pożar.** Dnia 13 lutego 1939 r. o godz. 22-giej powstał pożar w tartaku Arona Flachsa w Zawadzie. W czasie pożaru spaliła się część ściany hali tartacznej, część dachu, podłoga, 2 pasy skórzane, łożysko od pily i łożysko. — Szkoda wynosi około 2.000 zł. Ogień powstał przypuszczalnie od iskry z kominu lub porzuconego niedopałka papierosa.

**Zabójstwo.** W ub. tygodniu Kazimierz Zawisła, ur. w 1922 r. w Nowym Sączu, zamieszkały w Niskowej — Szymanowice pow. Nowy Sącz, robotnik, powracając z Nowego Sącza w łowrystwie Kazimierza Migacza z Niskowej i Jana Tomasika z Krasnego Biczyskiego natknął się na drodze wojewódzkiej w Biczycach niemieckich na Bronisława Mordarskiego z Trzetrzewiny i tam zamieszkałego, syna rolnika, który z powodu wzniesienia drogi w tym miejscu zeszedł z roweru i odepwał się do Zawisłana i jego towarzyszy „Co jest Niskowski?”. W odpowiedzi na te słowa podszedł do Mordarskiego Zawisła i zadał mu cielec nożem w prawe ramię w okolicy obojczyka, Mordarski odwieziony do domu w Trzetrzewinie zmarł.



Dom Społeczny im.

Gen. Br. Pierackiego

## Z ziemi nowotarskiej

ZARZĄDZENIEM MINISTERSTWA SKARBU urzędy celne w Jurgowie, Łysej Polanie i Chochołowie zostały zniesione, natomiast ustanowione zostały: urzędy celny w Podspadach, zaś w Suchej Górze oddział kolejowy Urzędu Celnego w Cz. Dunajcu i posterunek celny w Głodówce. Do zakresu Oddziału Urzędu Celnego w Suchej Górze Orawskiej należy dokonywanie odpraw celnych osób i bagażu w wywozie i przywozie, zaś do zakresu Posterunku Celnego w Głodówce, należy odprawa celna osób i ich środków lokomocji, dokonywana w czasie obowiązującym graniczne urzędy celne, ustanowione przy drogach kołowych. Urzędy celne w Niedzicy, Chyżnem i Zakopanem pozostały bez zmian.

ORAWSKA REGIONALNA KONFERENCJA odbędzie się dnia 26 marca br. w Jablonce. Omówione będą — podobnie jak na Spiszu — sprawy, dotyczące wyłącznie ziemi orawskiej, oraz ustali się drogi rozwoju tej ziemi pod względem gospodarczym, kulturalnym i społecznym. Prace w tym kierunku są w pełnym toku przygotowywane.

BIBLIOTEKI DLA SPISZA I ORAWY. Główny Komitet Pomocy dla Spisza i Orawy wyposażył gminy Jaworzynę, Suchą Górę, Leśnicę i Głodówkę w biblioteki po 85 tomów liczące, umieszczone w specjalnych szalach. Biblioteki te zawierają utwory beletrystyczne i popularno-naukowe, będzie korzystała z nich tak młodzież szkolna, jak i dorośli.

## Z ziemi limanowskiej

WYBORY DO RAD GROMADZKICH w powiecie limanowskim. Zarządzeniem Starosty powiatowego Dr. Nowaka, termin wyborów do rad gromadzkich na terenie powiatu limanowskiego został ustalony na dzień 10 marca br.

Zainteresowanie wyborami bardzo duże.

POCIAŁ OSOBOWY najechał na starca. Dnia 20 lutego br. na szlaku toru kolejowego Dobra-Tymbark pow. Limanowa, zaleziono w międzytorzu zabitego człowieka tj. mężczyźnię starszego wieku, nie stwierdzonego nazwiska.

Dochodzenia prowadzone w tej sprawie wykazały, że są to zwłoki Marcina Kordeczki lat 80 z Dobrej powiat Limanowa, który w godzinach wieczornych około godz. 1830 przechodząc przez tor kolejowy na rogatce został zabity przez przejeżdżający wówczas pociąg osobowy zdążający w stronę Tymbarku.

CZERWONY KUR. W domu Jana Piechnika w Górze Św. Jana powiat Limanowa, wybuchł pożar, który strawił dostępną część mieszkalni wraz z zabudowaniami gospodarskimi, w których znajdowało się dużo zeszlaczonych pługów i wszystkie narzędzia rolnicze.

Szkoda wielka. Przyczyna pożaru nieustalona.

## Życie gosp. w Łososinie Dolnej.

Z inicjatywy O. T. R. w N. Sączu zwołano onegdaj rejonowe zebranie gosp. w gm. Łososina Dolna, na które przybyło poza miejscową ludnością, — dużo mieszkańców z wiosek sąsiednich.

Zebrań zgalił oraz powitał zebranych ks. kan. Szczygiel, znany działacz społeczny. O organ. roln. i młodzieżowych mówił kol. Peciak. Organizację zbytu produktów oraz spółdzielczości jasno i zwięźle omówił ks. Szczygiel. O współpracy Samorządu terytorialnego z org. rolniczymi mówił inż. Dąbrowski. Wykazując korzyści płynące z należenia do organ. roln. oraz prowadzenia pracy oświatowej.

Po referatach rozwinęto dyskusję w której zabierali głos pokazna liczba obecnych. Pierwszy zabrał głos p. insp. Klimczak uzupełniając i wyświetlając niektóre ważne sprawy poruszone w referatach. Poruszył przede wszystkim sprawę Kas Stefczyka.

Po wyczerpaniu dyskusji p. insp. Klimczak omówił ustrawy przynoszące ulgę rolnikom w zadłużeniu z przed 31 lipca 1932 r.

## SPRZEDAŻ

### Pianino koncertowe

duże prawie nowe do sprzedania

wiadomość — Nowy Sącz 2,

Sienkiewicza 75.

Nr II-5-1739.

Gorlice dnia 21 lutego 1939 r.

### Głoszenie

Wydział Powiatowy w Gorlicach ogłasza

### KONKURS

na stanowisko kontraktowego nadzorcę dróg i mostów (drogomistrza). Od kandydatów wymagane są:

1. Obywatelstwo polskie, 2. Nieprzekroczony 35 rok życia, 3. Kwalifikacje wymienione w rozporządzeniu b. Ministra Robót Publicznych z dnia 12. VII. 1922 r. (Dz. U. R. P. Nr 6422 ustęp B-10 i 11) oraz rozp. Min. Robót Publ. z dnia 9. V. 1931 roku (Dz. U. R. Nr 64/31 poz. 528).

Do posady powyższej przywiązane jest wynagrodzenie według XII — XIII grupy plac funkcyjarszy samorządowych oraz ryczałt objazdowy.

Udokumentowane podanie z własnoręcznie napisanym życiorysem, świadectwem odbytej praktyki, urzędowym świadectwem zdrowia, oraz załącznikami udowadniającymi uregulowanie stosunku do służby wojskowej należy wnieść do Wydziału Powiatowego w Gorlicach do dnia 15 marca 1939 roku. Posada do objęcia od I. IV. 1939 r.

Przewodniczący Wydziału Pow.

Mgr. JULIAN STYCZYŃSKI

Starosta pow.



RATUSZ W NOWYM SĄCZU.

Sygnatura Km. 163/39

### Obwieszczenie o licytacji ruchomości.

Komornik Sądu Grodzkiego w Nowym Sączu rewiru II-go Kazimierz Porzycki mający Kancelarię w Nowym Sączu ul. Jagiellońska 44 na podstawie art. 602 kpc. podaje do publicznej wiadomości, że dnia 28 lutego 1939 o godzinie 9 w Nowym Sączu przy ulicy Piłsudskiego 4 odbędzie się 1-sza licytacja ruchomości, składających się z umeblowania i pianina.

Oszacowanie odbędzie się przed licytacją.

Ruchomości można oglądać w dniu licytacji w miejscu i czasie wyżej oznaczonym.

Nowy Sącz, dnia 20 lutego 1939 r.

Komornik.

Sygnatura II Km. 218/39

### Obwieszczenie o licytacji ruchomości.

Komornik Sądu Grodzkiego w Nowym Sączu rewiru II-go Kazimierz Porzycki mający kancelarię w Nowym Sączu ul. Jagiellońska 44 na podstawie art. 602 kpc. podaje do publicznej wiadomości, że dnia 1 marca 1939 r. o godz. 12 w Zawadzkiej odbędzie się licytacja ruchomości składających się z 1590 szt. podkładów sosnowych normalnotorowych.

Ruchomości można oglądać w dniu licytacji w miejscu i czasie wyżej oznaczonym.

Dnia 17 lutego 1939 r.

Komornik

Km. 266/38.

### Obwieszczenie o licytacji nieruchomości.

Komornik Sądu Grodzkiego w Limanowej Adam Garczyński mający kancelarię w Limanowej na podstawie art. 676 i 679 kpc. podaje do publicznej wiadomości, że w dniu 31 marca 1939 r. o godz. 1030 w Sądzie Grodzkim w Limanowej odbędzie się sprzedaż w drodze publicznego przetargu nieruchomości wiejskich, a to: realności obj. lwh. 483 wraz z budynkami gospodarskimi, obj. lwh. 505 w całości, lwh. 71 w 5/10 częściach, lwh. 298 w 5/30 częściach, lwh. 299 w 5/20 częściach i lwh. 300 w 5/10 częściach wszystkich gm. kat. Laskowa dłużników małoletnich: Szczepana, Józefa, Juliana, Rozalii i Stanisława Ślawięnow zam. w Laskowej wsiach,



jako spadkobierców śp. Jana Sławęty z Łaskowej.

Nieruchomości powyższe zostały oszacowane, a to: realność obj. lwh. 483 wraz z budynkami gospodarczymi w całości na kwotę 82200 zł., realność obj. lwh. 505 w całości na kwotę 1098300 zł., realność obj. lwh. 71 w 5/10 częściach na kwotę 11700 zł., realność obj. lwh. 298 w 5/30 częściach na kwotę 4380 zł., realność obj. lwh. 299 w 5/20 częściach na kwotę 10362 zł., realność obj. lwh. 300 w 5/10 częściach na kwotę 4350 zł.

Ceny wywołania wynoszą odnośnie do: realności obj. lwh. 483 wraz z budynkami w kwocie 54800 zł., realności obj. lwh. 505 w całości w kwocie 732200 zł., realności obj. lwh. 71 w 5/10 częściach w kwocie 7800 zł., realności obj. lwh. 298 w 5/30 częściach w kwocie 2920 zł., realności obj. lwh. 299 w 5/20 częściach w kwocie 6908 zł., realności obj. lwh. 300 w 5/10 częściach w kwocie 2900 zł.

Rekomy należy złożyć w gotówkę albo w takich papierach wartościowych bądź książeczkach wkładowych instytucji, w których wolno umieszczać fundusze maloleńskie. Papierzy wartościowe przyjęte będą w wartości trzech czwartych części ceny giełdowej.

Przy licytacji będą zachowane ustawowe warunki licytacyjne, o ile dodatkowym publicznym obwieszczeniem nie będą podane do wiadomości warunki odmienne.

Prawa osób trzecich nie będą przeszkodą do licytacji i przysądzenia własności na rzecz nabywcę bez zastrzeżeń, jeżeli osoby te przed rozpoczęciem przetargu nie złożą dowodu, że wniosły powództwo o zwolnienie nieruchomości lub jej części od egzekucji, że uzyskały postanowienie właściwego sądu, nakazujące zawieszenie egzekucji.

W ciągu ostatnich dwóch tygodni przed licytacją wolno oglądać nieruchomość w dni powszednie od godziny 8-jej do 18-jej akta zaś postępowania egzekucyjnego można przeglądać w sądzie grodzkim w Limanowej ul. J. Piłsudskiego sala Nr. 26.

Po myśli Rozp. Wojewody Krakowskiego z 9/8 1937 r. Krakowski Dziennik Wojewódzki Nr. 17 z 1937 r. poz. 118 — nie trzeba zezwolenia na nabycie nieruchomości w pasie granicznym między innymi dla małżonka i członków rodziny do 2-go stopnia pokrewieństwa i powinowactwa, dla współ-

właścicieli sprzedawanej nieruchomości, oraz do nabycia nieruchomości wiejskich, a nie miejskich nie przekraczających obszaru 1 hektara.

Limanowa, dnia 31 stycznia 1939 r.

Komornik Adam Garczyński.

Km. 396/38.

### Obwieszczenie o licytacji nieruchomości.

Komornik Sądu Grodzkiego w Limanowej Adam Garczyński mający kancelarię w Limanowej na podstawie art. 676 i 679 kpc. podaje do publicznej wiadomości, że w dniu 31 marca 1939 r. o godz. 11-tej w Sądzie Grodzkim w Limanowej odbędzie się sprzedaż w drodze publicznego przetargu nieruchomości wiejskiej, a to realności obj. lwh. 20 gm. kat. Łososina Górna wraz z budynkami gospodarczymi dłużnika Stanisława Ryśia zam. w Łososinie Górnej własnej.

Nieruchomość powyższa została oszacowana na kwotę 1203200 zł. zaś cena wywołania wynosi 902400 zł.

Przystępujący do przetargu obowiązany jest złożyć rekomyjnie w wysokości 1.203'20 zł.

Rekomy należy złożyć w gotówkę albo w takich papierach wartościowych bądź książeczkach wkładowych instytucji, w których wolno umieszczać fundusze maloleńskie. Papierzy wartościowe przyjęte będą w wartości trzech czwartych części ceny giełdowej.

Przy licytacji będą zachowane ustawowe warunki licytacyjne, o ile dodatkowym publicznym obwieszczeniem nie będą podane do wiadomości warunki odmienne.

Prawa osób trzecich nie będą przeszkodą do licytacji i przysądzenia własności na rzecz nabywcę bez zastrzeżeń, jeżeli osoby te przed rozpoczęciem przetargu nie złożą dowodu, że wniosły powództwo o zwolnienie nieruchomości lub jej części od egzekucji, że uzyskały postanowienie właściwego sądu, nakazujące zawieszenie egzekucji.

W ciągu ostatnich dwóch tygodni przed licytacją wolno oglądać nieruchomość w dni powszednie od godziny 8-jej do 18-jej akta zaś postępowania egzekucyjnego można przeglądać w sądzie grodzkim w Limanowej ul. J. Piłsudskiego sala Nr. 26.

Po myśli Rozp. Wojewody Krakowskiego z 9/8 1937 r. Krakowski Dziennik Wojewódzki nr. 17 z 1937 r. poz. 118, nie trzeba zezwolenia na na-

bycie nieruchomości w pasie granicznym między innymi dla małżonka i członków rodziny do 2-go stopnia pokrewieństwa i powinowactwa, dla współwłaścicieli sprzedawanej nieruchomości, oraz do nabycia nieruchomości wiejskiej a nie miejskiej, nie przekraczającej obszaru 1 hektara.

Limanowa, dnia 31 stycznia 1939 r.

Komornik Adam Garczyński.

Km. 1274/38

### Obwieszczenie o 1-szej i 2-giej licytacji nieruchomości.

Komornik Sądu Grodzkiego w Gorlicach w sprawie egzekucyjnej: 1. F-my Eksp. Fabryk Ceraty w Polsce o 3881 zł. zpn. (Km. 1274/38), 2. F-my Fabryka Chemiczna „Promonta” w Bielsku o 50 zł. zpn. (Km. 1751/38), 3. F-my „Kosmos” S. A. w Warszawie o 50 zł. zpn. (Km. 1478/38, 4. Perumierie „Cherys” S. Polus w Warszawie o 29 zł. zpn. (Km. 1752/38), 5. p. Dory Schlesinger Wł. F-my „Orzeł” w Tarnowie o 35 zł. zpn. (Km. 1553/38, 6. F-my „Jolha” Fabr. Szcołkelek i Pendził w Katowicach o 283'14 zł. zpn. (Km. 1827/38), 7. F-my Prot. P. Fabr. Farb i Lakierów Edward Lutz w Katowicach o 32 zł. zpn. i d. (Km. 1839/38, 8. p. Jakuba Weinfeld w Gorlicach o 21'15 zł. zpn. [Km. 133/39], 9. p. Franciszka Wygrzywalskiego w Gorlicach o 22'50 zł. zpn. [Km. 294/39].

Przeciwko dłużnikom p. p. Kazimierzowi Liszce i Jadwidzie Liszka w Gorlicach — na podstawie art. 602 kpc. podaje do publicznej wiadomości, że dnia 14 marca 1939 r. o godz. 11-tej [nie później jak 2 godziny po czasie wyz. oszacowanym] w Gorlicach na targu odbędzie się licytacja nieruchomości należących do dłużników pp. Kazimierza Liszki i Jadwidgi Liszka w Gorlicach, a to:

I. Pierwsza licytacja: 14 wycieraczek wartości po 6 zł. za sztukę, 50 żarówerek „Arista Philis” wartości po 1'20 zł. za sztukę, 3-ch szcołetek do froterowania wartości po 22 zł. za sztukę, 11 sztuk szcołetek do podług wartości od 5 do 9 zł. za sztukę oraz

II. Druga licytacja: 3-ch anodówek „Centra” wartości 45 zł., 5 metrów kilimów wartości 100 zł., 30 kg. mydła „Cwikliczer” wartości 42 zł., aparatu radio-wo-baterijny T. V. wartości 370 zł.

Ruchomości można oglądać w dniu licytacji w miejscu i czasie wyz. oznaczonym.

Komornik Marian Kosiba.

## Prosimy o odnowienie prenumeraty na rok 1939.

Dla ułatwienia przesłania prenumeraty umieszczamy poniżej przekaz rozrachunkowy za pomocą którego można wpłacać prenumerate.

REDAKCJA.

Właściciel rozrachunku (nazwa wydawnictwa)	Nr rozrachunku
<b>„GEOS PODHALA“</b>	<b>1</b>
Na zł. _____ gr. _____	
Wpłacający:	
(nazwisko) _____	
(imię) _____	
Pocztą _____	
miejscowość _____	
ulica _____	
numer domu _____	numer mieszkania _____
Dzień wpłaty _____	

PRZEBRAZ ROZRACHUNKOWY		Nr rozrachunku
		<b>1</b>
na zł. _____ gr. _____		
złote słownie _____ gr. jak wyżej _____		
Właściciel rozrachunku [nazwa wydawnictwa]		
<b>„GEOS PODHALA“</b>		
Pocztą <b>NOWY SĄCZ 1</b>		
Podpis przyjmującego _____	Numer nadawczy _____	Stempel okręgowy _____
Dzień wpłaty _____		

Km. 17/39, 604/86, 592/86

**Obwieszczenie o licytacji nieruchomości.**

Komornik Sądu Grodzkiego w Czarnym Dunajcu na podstawie art. 676 kpc. podaje do publicznej wiadomości, że w dniu 30 marca 1939 o godz. 10-tej rano w Sądzie grodzkim w Czarnym Dunajcu sala Nr 4 odbędzie się sprzedaż w drodze publicznego przetargu nieruchomości a to: A) 6/16 cz. realn. lwh. 9 2/4 cz. realn. lwh. 10 2/4 cz. realn. lwh. 14 6/8 cz. realn. lwh. 905 obj. ks. gr. dla gm. kat. Działisz Anny z Błaśnińskich Jasioneł, Aleksandry Błaśnińskiej i Jacka Tyliki „Czuja” własnych,

B) 2/4 cz. realn. lwh. 733 obj. ks. gr. dla gm. kat. Chochołów Anny z Błaśnińskich Jasioneł i Aleksandry Błaśnińskiej własnych,

C) 6/200 cz. realn. lwh. 102 1/800 cz. realn. lwh. 340 i 1/18000 cz. realn. lwh. 739 i 1/1800 cz. realn. lwh. 788 obj. ks. gr. dla gm. kat. Witów Anny z Błaśnińskich Jasioneł własnych,

D) całej realn. lwh. 24 1/2 i 1/8 cz. realn. lwh. 20, 1/4 i 1/16 cz. realn. lwh. 21, 1/2 i 1/8 cz. realn. lwh. 266 1/2 i 1/8 cz. realn. lwh. 352 obj. ks. gr. dla gm. kat. Chochołów Jana Jasioneł własnych.

Nieruchomości powyższe stanowią małe gospodarstwo rolne, z tym, że na na parceli budowlanej lkat. 7 realn. 9 stoi dom drewniany parterowy, oraz 2 stajnie i dwa boiska, zaś na parceli budowlanej lkat. 298/2 stoi dom parterowy, murowany z cegły, oraz 3 kompleksy zabudowań gospodarczych z belek drewnianych, tj. 3 stajnie, 3 boiska i chlew. Księgi hipoteczne wymienionych nieruchomości znajdują się przy Sądzie grodzkim w Czarnym Dunajcu.

Realności powyższe oszacowane zostały: a) na kwotę zł. 1376, b) na kwotę 450 zł. c) na kwotę 7045 zł. d) na kwotę 6460 zł.

Cena wywołania dla realności a) wynosi zł. 1032, dla realności b) 33750 zł., dla realności c) 5285 zł., dla realności d) 4845 zł.

Rękojmią jaką przystępujący do przetargu powinien złożyć wynosi dla realności a) zł. 13760, dla realności b) zł. 4500, dla realności c) zł. 750, dla realności d) zł. 646.

Rękojmię należy złożyć w gotówkę albo w takich papierach wartościowych bądź książeczkach wkładowych instytucji, w których wolno umieszczać fundusze małoletnich. Papiery wartościowe przyjęte będą w wartości trzech

czwartych części ceny giełdowej.

Przy licytacji będą zachowane ustawowe warunki licytacyjne, o ile dodatkowym publicznym obwieszczeniem nie będą podane do wiadomości warunki odmienne.

Prawa osób trzecich nie będą przeszkodą do licytacji i przysądzenia własności na rzecz nabywcy bez zastrzeżeń, jeżeli osoby te przed rozpoczęciem przetargu nie złożą dowodu, że wniosły powództwo o zwolnienie nieruchomości lub jej części od egzekucji, że uzyskały postanowienie własciwościciela sądu, nakazujące zawieszenie egzekucji.

Nieruchomości powyższe wolno oglądać w ciągu ostatnich dwóch tygodni przed licytacją w dni powszednie od godziny ósmej do osiemnastej, zaś akta postępowania egzekucyjnego można oglądać w Sądzie.

Przystępujący do przetargu winien przedłożyć zezwolenie Urzędu Wojewódzkiego w Krakowie na nabycie powyższych nieruchomości.

Komornik Tadeusz Ziemiński.

Km. 357/38.

**Obwieszczenie o licytacji nieruchomości.**

Komornik Sądu Grodzkiego w Limanowej Adani Garczyński mający kancelarię w Limanowej na podstawie art. 676 i 679 kpc. podaje do publicznej wiadomości, że w dniu 31 marca 1939 r. o godz. 11-30 w Sądzie Grodzkim w Limanowej odbędzie się sprzedaż w drodze publicznego przetargu nieruchomości wiejskich, a to: realności obj. lwh. 104 wraz z budynkami gospodarczymi w połowie oraz realności obj. lwh. 105 w 35/168 częściach obu gm. kat. Kamionka mała oraz realności obj. lwh. 301 w połowie i lwh. 378 w 35/56 częściach gm. kat. Laskowa należących do dłużniczki Wiktorii z Baranów Orłowej zameł. Wiktorii z Baranów Orłowej zameł. w Kamionce małej własnych.

Nieruchomości powyższe zostały oszacowane, a to: realność obj. lwh. 104 wraz z budynkami gospodarczymi w połowie na kwotę 805150 zł., realność obj. lwh. 105 w 35/168 częściach na kwotę 21140 zł. obu gm. kat. Kamionka mała, oraz realność obj. lwh. 301 w połowie na kwotę 106375 zł., realność obj. lwh. 378 w 35/56 częściach na kwotę 392285 zł. obu gm. kat. Laskowa.

Ceny wywołania wynoszą odnośnie do: realności obj. lwh. 104 wraz z budynkami w połowie kwocie 576766 zł., realności obj. lwh. 105, 35/168 częściach w

kwocie 14093 zł., obu gm. kat. Kamionka mała, oraz realności obj. lwh. 301 w połowie w kwocie 70916 zł., realności obj. lwh. 378 w 35/56 częściach w kwocie 261523 zł. obu gm. kat. Laskowa.

Przystępujący do przetargu obowiązany jest złożyć rękojmię w wysokości odnośnie do: realności obj. lwh. 104 wraz z budynkami w połowie kwocie 86515 zł., realności obj. lwh. 105 w 35/168 częściach w kwocie 2114 zł. obu gm. kat. Kamionka mała, oraz realności obj. lwh. 301 w połowie kwocie 10638 zł. realności obj. lwh. 378 w 35/56 częściach w kwocie 39229 zł.

Rękojmię należy złożyć w gotówkę albo w takich papierach wartościowych bądź książeczkach wkładowych instytucji, w których wolno umieszczać fundusze małoletnich. — Papiery wartościowe przyjęte będą w wartości trzech czwartych części ceny giełdowej.

Przy licytacji będą zachowane ustawowe warunki licytacyjne, o ile dodatkowym publicznym obwieszczeniem nie będą podane do wiadomości warunki odmienne.

Prawa osób trzecich nie będą przeszkodą do licytacji i przysądzenia własności na rzecz nabywcy bez zastrzeżeń: jeżeli osoby te przed rozpoczęciem przetargu nie złożą dowodu, że wniosły powództwo o zwolnienie nieruchomości, lub ich części od egzekucji i że uzyskały postanowienie właściwościciela Sądu nakazujące zawieszenie egzekucji.

W ciągu ostatnich dwóch tygodni przed licytacją wolno oglądać nieruchomości w dni powszednie od godziny 8-mej do 18-tej, akta zaś postępowania egzekucyjnego można przeglądać w Sądzie Grodzkim w Limanowej ul. J. Piłsudskiego sala Nr. 26.

Po myśli Rozp. Wojewody Krakowskiego z 9/8. 1937 roku Krakowski Dziennik Wojewódzki Nr. 17 z 1937 r. poz. 118, nie trzeba zezwolenia na nabycie nieruchomości w pasie granicznym między innymi dla małżonka i członków rodziny do 2-go stopnia pokrewieństwa i powinowactwa, dla współwłaścicieli sprzedawanej nieruchomości, oraz do nabycia nieruchomości wiejskiej, a nie miejskiej nie przekraczającej obszaru 1 hektara.

Limanowa, dnia 6 lutego 1939 r.

Komornik Adam Garczyński.

**Ogłaszajcie się w Głosie Podhala.**

Wydawnictwo: Spółka Wydawnicza „Głosu Podhala”,  
„Drukarnia Podhalańska” — wykonawca Edward Korcz w Nowym Sączu.

Redaktor odpowiedzialny: Leon Jasiniński.

Miejsce dla pisemnych warunków, dotyczących tytułu wpłaty oraz okres czasu, do którego wpłata się odnosi. Zawierająca treść inną podlegającą opłacie przez naklejanie znaczka pocztowego w wysokości 10 gr.

Dzień nadania



Nr listy rozrachunkowej \_\_\_\_\_

Wpisał \_\_\_\_\_

Sprawdził \_\_\_\_\_