

PT. Biblioteka Jagiell
Kraków

PODHALA TYGODNIK

Nr. 24

Nowy Sącz, dnia 17 czerwca 1939.

Rok XI

Własne oddziały redakcyjne na całym Podhalu.

Redaktor naczelny przyjmuje codziennie od godziny 6 — 7 po południu. Rękopisy Redakcja nie zwraca

PRENUMERATA:

Miejscowa miesięcznie wraz z dostarczeniem do domu 80 gr. Zamiejscowa miesięcznie 1 zł. Wpłacać na konto czekowe Administracji.

Godziny urzędowe Redakcji: od 8—11 przedpoł. i od 4—5 popoł.

Konto czekowe P. K. O. Nr 409.090. Adr.: Konarskiego 3 Tel. nr. 75

Zdroje podhalańskie działają cuda!

Weszliśmy w okres lata, w okres czasów i sezonów zdrojowiskowo-letniskowych. Kto jak kto, ale góry wspaniale nasze a i polskie morze — ciągną ku sobie tych wszystkich, którzy radzi po ciężkiej nieraz pracy długiego roku, spocząć na krótki przeciąg choćby czasu, w przeszłych stronach górskich czy morskich. My Podhalanie nie jesteśmy zazdrośni i strasznie się cieszymy, kiedy rozmaite marynarskie cepry — rade dożyć Odyne, cy inkse cuda Bałtyku — ale też jesteśmy przekonani, że w dzisiejszej tzw. „wojnie nerwów” nasze szczególnie góry nadają się do prawdziwego odpoczynku, spokojnego pobytu i „używania kiej co wlezie!” Jesteśmy rzeczywiście szczęśliwi, że od lat w strony nasze garnie się miasto każde i każdy, choćby i skromny człek radby skorzystał z wód naszych leczniczych i wszystkim Tym zacnym przyjaciółom naszym dobrze jest tu u nas, jako i nam z nimi.

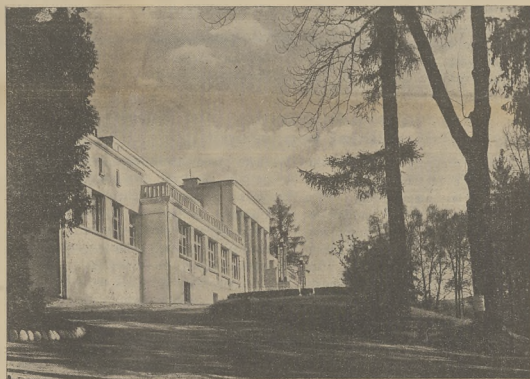
Powiedział onegdaj profesor Uniwersytetu Jagiellońskiego dr Krzyżanowski, że „ci, co wstrzymują się od zakupów itp. szkodzą interesowi państwowemu!” Słusznie! Bo ostatecznie, o ile kogo oczywiście stać na wyjazd, wczas czy rozrywkę wakacyjną, ten winien — jak najzupełniej normalnie wybrać sobie miejscowość wypoczynkową, tę, która się mu podoba — i tamże podążyć. Będą to góry, czy morze — obojętne, jednakże nie obojętne jest nastawienie „momentu”!

W dzisiejszych „nerwowych” czasach tzw. „niepewności” zależy wrogom naszym na tym, by nas nie tylko podnieć, zdezorientować, ale przede wszystkim: zaszarażyć! Starając się też w nasze normalne i spokojne życie społeczne wprowadzić moment niepewności, pytań i zdenerwowania, którym to momentom potrafił się wprost znakom-

mie przeciwstawić. Czy i w sprawie wczasów i lecznictwa naszego zdrojo-

wego, chcą „rozmaici panowie” z za chodu — wywołać ujemne skutki?

Jeśli sądzić z dotychczasowych danych, moment „wojny nerwów” — o którym pisaliśmy w ostatnim numerze



Wspaniale, nowoczesne inhalatorium w Szczawnicy.

nie wchodzi zupełnie w grę! Zdroje ilościowo zapełniają się, więcej aniżeli normalnie, bo liczby statystyczne wykazują silny wzrost frekwencji w stosunku do lat ubiegłych! „Piękny czas nie bel” — bo i zimno i deszcz majem rządził, jednakże czerwiec rokuje nadzieję mocnego podniesienia się zjazdu, zarówno chorych, jak i szukających letniskowej rozrywki. Krynica z dnia na dzień wypelnia się coraz silniej!

A teraz idźmy dalej! Poza perłą wód podhalańskich Krynicą, istnieje cały szereg znanych ogólnie zdrojów, zdrojowisk i letnisk, leżących wśród cudnych naszych gór i nad brzegami ożywczych rzek podhalańskich. Należą do nich: Muszyna, Żegiestów, Piwniczna, Łomnica Zdrój, Szczawnica, Krościenko — a ponad to dużo skromnych letnisk

temkowych, leżących na skraju kresów południowych, jak np. Szczawnik, Zubrzyk, Powroźnik, Tylicz, Wierchomla — a nade wszystkim Wysowa.

Te wszystkie miejscowości mają już swój wybitny i znany zasięg regionalny i gromadzą rokrocznie coraz większe zastępy kuracjuszy.

A dalej szereg przepięknych wycieczek górskich i rzecznych. Radziejowa, Wielki Rogacz, Jaworzyna, Pieniny, Czorsztyn, Niedzica — wreszcie słowacka już Lubowla, Czerwony Klasztor i t. d. i t. d. to śliczne miejsca i niezapomniane! Czekają też i obecnie, jak co roku, na rozgwar rozemnianych, rozba-wionych i szczęśliwych letników, którzy ze stron naszych zaczerpną nowych sił i nowej ochoty do walki życiowej, szczególnie dzisiaj trudnej i wyczerpującej. ST.

KRYNICA

Krynica-klejnot wodoleczniczy.

(Klem.) Minął maj, kapryśny w tym roku i chłodny maj i przyszła tak długo oczekiwana pogoda i ciepło! Zmęczony całoroczną pracą mieszkaniec miasta czy człek chory, jeden szukający wypoczynku, drugi leczenia i zdrowia, przypominają sobie z rozkoszą, że tam u południowych rubieży państwa są cudne góry, przepiękne balzamiczne lasy, życie dajne źródła mineralne, przepojone wonią łąk

zaczynamy wchodzić w pełny sezon uzdrowskiowy i leczniczy

i gdzie wśród rozlicznych i pięknych miejscowości górskich, wśród pełnych krasy, życia i uroku bogactw szczerzej

jeden klejnot balneologiczny,

jedno miejsce przepojone czarem wszechstronnego piękna, ujętego przedcudną

perła wód polskich Krynica!

Kłóż z nas o niej nie słyszał, kłóż z nas nie omal jej nie zna? I lu ludzi zna ją nawet z zagranicy? Przez długi lat szereg pełni już swe szczytne, szlachetne zadanie: ratowania zdrowia ludzkiego, przynoszenia ulgi najrozmaitszym cierpieniom i kolenia zmęczonych pracą nerwów, wlewając nowe siły, nową zachęte, nowe zdrowie — w chore ciała skolatanę pracą organizmy ludzkie. Stąd

największe to zdrojowiski Polski dzisiaj reprezentuje!

I z dumą przyznać musimy, z dumą i prawdziwie regionalnym zadwojeniem, że 20 lat niepodległego bytu naszego, w pracy swej nad podniesieniem zewnętrzny walorów zdrojowiska — dopięły swego celu. Dzięki ogromnym wysiłkom w pierwszej linii Państwa i Rządu, które zawsze rozumiały potrzeby naszego zdroju a dalej dzięki entuzjazmowi, przyjaciółom a nieraz i ci-

zdroje te znacznie przewyższa.

Najpiękniejszy bowiem nawet diament samorodny, a takim jest z łaski Bożej Krynica, nie blyszczą i nie olśniewa, o ile nie jest oszlifowanym i pięknie oprawionym. Podobnie i wartości przyrodnicze, wodolecznicze i zdrowotne, same przez się wysoko wartościowe — stają się znane, cenione i poszukiwane dopiero, wtedy — kiedy zyskują w oczy wpadającą, na światową sławę zakrawa-

zdrój, nie tylko wodoleczniczo ale i pod względem urządzeń zdrojowskich, najwyższej postawiony!

powietrze i wartkie, ożywcze rzeki górskie i potoki. To też ze zgłędu miast i miasteczek, od warsztatów pracy biurowej czy fabrycznej, z pełnych zaduchu wielkomięjskiego mieszkań — wyrwują się myśli ku górom, ku Sądeckizynie, ku Podhalu — gdzie rozigrała się wiosna w całej pełni, przechodząc już w lato, gdzie w szeregu zdrojów, uzdrowisk

przyrody, blyszczą szczególnie jasno i olśniewająco

oprawą swego podgórskiego położenia, którym jest sławna urokiem i lecznictwem

od wielu lat śpieszą rokrocznie do Krynicy, tej Mekki balneologicznej, tłumy spragnionych wypoczynku, zdrowia i piękna przyrody, znajdując tu wszystko, czego pragnie ich zmęczone ciało i dusza.

Tylko, że ta Krynica dawniejsza, Krynica przedwojenna choćby nawet, to skromny tylko obraz tego, co

chym pracownikom zdrojowiska, którzy potrafili skojarzyć swą pracę, swe dążenia i swój upór szlachetny „ad maiorem Crinicae gloriam” — zosłała Krynica postawioną na takiej wyżynie: urzędniczej, społecznej, balneologicznej a co najważniejsze, w dzisiejszych czasach i propagandowej, że już nie tylko konkuruje za „wslawionymi” nieraz tylko zdrojami zagranicznymi, ale nawet

jąca wszystkim i z bliska i z daleka widoczną oprawę urządzeń i propagandy.

Krynica, od 20 lat poszła łąk drogą i podciągając rzeczywistość „wzwyż” wszystkie swe wartości zewnętrzne, może dziś śmiało chlubić się tym, że jest znana i ceniona przez wszystkich i że mieszkańcy całej Polski a i obcy z zagranicy uznają ją, jako



Statua Matki Boskiej w parku krynickim.

Rozwój Krynicy.

Krynica leży 590 m. n.p.m. nad rzeczką Krynicańką posiada około 5.000 stałe zamieszkałej ludności. Nazwana królową wód polskich jest najbardziej znaną z wszystkich naszych zdrojowisk. Podstawą popularności Krynicy jest jej niesłychane bogactwo naturalne, urok położenia i łagodność klimatu.

Podanie ludowe głosi legendę, związaną ze źródłem głównym uzdrowiska, mianowicie w czasie najazdów tatarskich nieznanemu rycerz pokryty ranami od strzał, ujrzał Najświętszą Pannę, która wskazała mu wytryskujące źródło; woda z tego źródła uleczyła rany rycerza. Na pamiątkę tego zdarzenia stoi na Parkowej górze, ponad źródłem posąg Bogarodzicy, według rysunku Grotigera. W roku 1547 Krynica razem z resztą dóbr Muszyńskich, przywilejem królewskim, została oddana w wieczyste władanie biskupom krakowskim. Historia źródeł krynickich zaczyna się od r. 1745, w którym ks. Raczyński opisuje je jako posiadające własności lecznicze, ciesząc się uznaniem chorych.

Po pierwszym rozbiore całej prawie Galicja dosłała się Austrii, a zatem wobec konfiskaty dóbr kościelnych, Krynica przeszła na własność rządu austriackiego, który obchodził się z nią po macoszemu, fortylicując swoje „bady”.

Wskrziesicielem Krynicy był prof. Dietl z Krakowa, głoszący wszędzie sławę jej źródeł i istotną wartość własności biodynamicznych. Krynica jako uzdrowisko w zakroju nowoczesnym, rozwija się w drugiej połowie dziewiętnastego wieku. W roku 1866 powstają łaźienki mineralne [dzisiejsze stare łaźienki] wkrótce po nich łaźienki borowinowe i zakład wodoleczniczy oraz dom zdrojowy. W tym czasie wybudowano również kościół (renesans słowiar).

W roku 1902 powstaje Słowiarzy-

Chcesz zdala od zgłędu wielkomięjskiego spędzić swe wczasy wakacyjne czy urlopowe przyjeżdżaj tylko, do pełnej czaru i zdrowia

KRYNICY!

Ogólny widok Krynicy.



szanie Lekarzy Krynickich, nieustające w pracy i pełne bohaterских wysiłków, podejmowanych celem nadania odpowiedniego blasku i nowoczesnego polotu, rozwijającemu się uzdrowiskowi.

Do pełnego rozwoju uzdrowiska przyczyniło się otwarcie kolei normalnotorowej z Krynicy do Muszyny i ujęcie koryta potoku Krynicyzanki w łożysko z dolomitu zakopiańskiego. Głębokie wiercenia w celu znalezienia wody mineralnej, dały świetny rezultat w lipcu 1914 r., w postaci słynnego źródła Zuberera.

W roku 1913 przeszła Krynica do rąk Rządu Polskiego, pozostając oddział pod zarządem Generalnej Dyrekcji Służby Zdrowia w Min. Spraw Wewnętrznych.

Od tej chwili zaczyna się nowa

era w życiu uzdrowiska, era ogromnych inwestycji, podjętych według szeregów programu, opracowanego przez nieustrudzonych miłośników Krynicy — inż. Nowofarskiego, Nadolskiego i innych, dążących do rozwoju do którego doszła Krynica w ciągu ostatnich 10 lat. Dość powiedzieć, że dzięki sławym poszukiwaniom i wierceniom ilość źródeł wzrosła z sześciu do szesnastu, wybudowano nowe łazienki, obecnie jest na ukończeniu wspaniały gmach drugiego Domu Zdrojowego.

Do zwiedzenia jest kilka pomników w Krynicy jak: A. Mickiewicza, dłuta A. Popiela, popiersie Kraszewskiego, pomnik Dr. Diebla, wskrzesiciela zakładu, dłuta M. Zawieskiego, statua Matki Boskiej, rysunku Grotgera, park Putaskiego i wiele innych cennych pamiątek.

Idealne warunki pobytu w Krynicy

Zdrowiskowi oraz stacji klimatycznej i sportowej w Beskidach Zachodnich na wysokości 600 m. n. p. m. Pierwsze pod względem nowoczesnych urządzeń zdrowiskowi polskie.

Zaszczytny tytuł „królowej” zyskała Krynica zawdzięczając ten, niesłychanym bogactwom naturalnym jakim obdarzyła ją natura. Mało jest w świecie zdrowisk, któreby łączyły w sobie tyle różnorodnych czynników leczniczych w pięknej oprawie górskiej przyrody.

W malowniczych dolinach Krynicyzanki i Palenicy wytryskają równocześnie różnorodne źródła o składzie odpowiadającym słynnym zdrojom europejskim Vichy, Royat, Spa, Wildungien, Francensbad a częściowo Karlsbad. Prócz bogatych w bezwodnik węglowy szczał alkalicznych i żelazistych, spotykamy tu błota lecznicze i borowinę.

Klimat podalpejski, bogactwo lasów szpilkowych otaczających Krynicy wieniec otwartym wyłącznie na południe, czynią ją pierwszorzędną stacją klimatyczną. Tonąc latem w przepięknej zieleni i kwieciu otula się Krynica w porze zimowej w puszysty całun śnieżny przez pełne 4 miesiące, stwarzając idealne warunki dla sportów zimowych.

Mając do dyspozycji zakłady, łazienki, pijalnię i wszelkie środki lecznicze zaadaptowane na porę zimową Krynica bodaj jedno w Europie zdrowiskowi utrzymujące sezon całoroczny za wyłączeniem kwietnia, który przeznaczony jest na ogólny remont zakładu.

Wskutek, coraz więcej wzrastającej frekwencji i popularności, zmuszona była Krynica rozbudować swoje urządzenia zakładowe, a wynik tej rozbudowy jest imponujący. Wspólnym wysiłkiem Rządu, który jest właściwym właścicielem źródeł i gmachów zakładowych i czynników miejscowych (Komisji Zdrojowej i gminy), wybudowano: luksusowe gmachy nowych łazienek, rozbudowano stary dom zdrojowy, wywiercono dwanaście szybów wiertniczych, które dostarczają nadmiar wody mineralnej w tem sławnego „Zuberera”, najświeższą szczałkę alkaliczną na kontynencie. Ujęto według najnowszych wymogów higieny i techniki nowoczesnej naturalne źródła „Głównego źródła”, „Słotwinki”, „Jana”, „Karola”, „Józefa”. Zbudowano nowy gmach o imponujących rozmiarach i architekturze II. Dom Zdrojowy, przez powstanie którego, znikły stare domki na deptakach i zwiększył się teren spacerów i plantacji. Krynica zyskała piękny i wygodny dworzec kolejowy, wspaniały gmach pocztowy. Rozbudowano chodniki do najdalszych dzielnic, nawierzchnie dróg pokryto masą bitumiczną w obrębie całego zdrowiskowa. Na skutek zabiegów Komisji Zdrojowej, Krynica zyskała od Rządu nowe tereny leśne, które przeobraża się na parki.

Krynica posiada jedyną w Polsce najlepsze urządzenia sportowe i od szeregu lat rozwija się jako pierwszorzędną stacją sportów zimowych, konkurując z Zakopanem o tytuł zimowej metropolii.

Wielka skocznia narciarska na Górze Krzyżowej. Najdłuższy w Polsce konkursowy tor saneczkowy na Górze Parkowej, o bieżni 1600 m. Tor łyżwiarski i hokejowy, wystawiony z okazji mistrzostw świata, rozegranych w Krynicy. W okolicy doskonale tereny narciarskie. W lecie: 8 placów tenisowych, boisko piłki nożnej i siatkówki, konkursy tenisowe, lekkoatletyczne, wyścigi automobilowe, łuczniczo. Ostatnio zbudowana kolejka terenowo-linowa z pierwszorzędną restauracją na górze.

ROZRYWKI: Stały teatr w sezonie głównym. Kinoteatr. Dancingi w Domu Zdrojowym, oraz w imponującym gmachu hotelu restauracji „Patria” własność Mistrza Kiepur. Klub towarzyski i czytelnia w Domu Zdrojowym. 2 razy dziennie koncerty orkiestry zdrojowej.

SEZON: dla spopularyzowania Krynicy podzielono rok na kilka sezonów i zależnie od pory ustalono ceny mieszkań i kąpeli. Do najtańszych okresów należy sezon jesienno i wiosenny w czasie których nawet najuboższe sfery mogą przeprowadzić kurację.

KOMUNIKACJA: W dziele komunikacji Krynica zyskuje stale udogodnienia. Obecnie łączy Krynicy 14 garniturów pociągów, w tem 4 pośpiesznych, z głównymi miastami Polski. Krakowska Dyrekcja Kolejowa wprowadziła wóz samochodowy na szynach, który kursuje na linii Kraków-Krynica 3 razy w tygodniu i przebywa przestrzeń w rekordowym czasie 2:52 godzin.

WSKAZANIA LECZNICZE. Wody krynicy stosowane są w lecznictwie w b. szerokim zakresie ze względu na niezwykłą siłę i obfitość swego składu mineralnego. Doskonale rezultaty osiągnano również kuracją klimatyczną dzięki pierwszorzędnym zaletom Krynicy.

Do leczenia nadają się tu następujące niedomagania: choroby serca i naczyń krwionośnych, choroby przemiany materii, choroby żołądka, jelit, dróg żółciowych, choroby kobiece, i niedokrwistość i wyczerpanie nerwowe.

ŚRODKI I URZĄDZENIA LECZNICZE. Środkami leczniczymi Krynicy są: klimat, wody do picia, kąpiele mineralne i borowinowe. Pokłady doskonałej borowiny znajdują się w wielkiej ilości w najbliższej okolicy zdrowiskowa. Urządzenia lecznicze: Nowe łazienki [160 wanień I klasy i 8 luksusowych] łazienki w Domu Zdrojowym. Stare łazienki na deptaku (109 wanień I, II, i III kl.), łazienki borowinowe (131 wanień wszystkich klas), pijalnie wód mineralnych w kryłym deptaku ogrzanym zimą.

POMIESZCZENIA. Krynica posiada przeszło 300 hoteli, pensjonatów, will, kamienic, domów w których jest około 16.000 pokoi i 10.000 łóżek. Ponadto w budynkach zakładowych jest około 250 pokoi. Sanatorium „Lwigród”, własność Zakładu Ubezpieczeń społecznych jest jedną z pięknych i okazałych budowli Krynicy.

Pierwszorzędną atrakcją zdroju
to kolejka linowa
w Krynicy.

Krynica — „królowa zdrojów polskich” w rozkwicie swego rozwoju.

Chlubny rozwój Krynicy datuje się od powstania Państwa Polskiego, które troskliwą opieką otoczyło zdrojowisko, wyposażając w nieprzebrane bogactwa naturalne. Z zapomnianego kopciuszka wyrosło wnet potężne zdrojowisko wysuwające się nietylko na pierwsze miejsce zdrojowisk polskich, lecz zajmując też pod względem nowoczesnych urządzeń leczniczych i nadzwyczajnych właściwości wód mineralnych czołowe miejsce w rządzie zdrojowisk europejskich.

Przez dziesiątki lat reklamowane „bady” zagraniczne zostały wyparte przez dynamiczny rozwój Krynicy, która przez zrasające tysiące coraz to nowych kuracjuszy zdobyła sobie szeroki rozgłos nadzwyczajnych właściwości leczniczych, bez potrzeby wyjazdu za granicę.

Te właśnie czynniki sprawiły, że prace i poczynania nad rozwojem Krynicy oparte zostały na trwałych i mocnych zasadach, a program inwestycyjny określony na dłuższy okres, wykonywany był zazwyczaj w czasie znacznie krótszym.

Jeśli dziś wrócimy się parę lat wstecz, badaj pod wielkiej miary wysiłku jakim była budowa w 1928 r. Nowych Łazienek, to od tego czasu stwierdzimy ze zdziwieniem, że nawet w latach kryzysu gospodarczego rozwój Krynicy nie został zahamowany, ale raczej wzrósł kilkakrotnie. Wybudowano nowoczesny dworzec kolejowy, dom Urzędu Poczтового, nową elektrownię, wykonano trwale nawierzchnie dróg, kanalizację, częściowo wodociągi, powstały nowe ulice i dziesiątki nowoczesnych i pięknych pensjonatów.

Szczególnym dobrokiem poszczycić się jednak może Krynica w roku ubiegłym i bież. na które przypadają inwestycje takiej miary jak budowa kolei górskiej na górę Parkową, rozpoczęcie budowy szpitala, szkoły powszechnej, wykończenie wspaniałego gmachu nowoczesnego hotelu zdrojowego i rozpoczęcie budowy wspaniałe zaprojektowanego zakładu przyrodoleczniczego o najnowocześniejszym urządzeniu leczniczym.

Jak niezbędną inwestycją dla Krynicy była kolej górską, będąca nietylko dużą atrakcją dla gości lecz spełniająca także rolę pomocną w udostępnieniu kuracjom silnie nasłonecznionej polany góry Parkowej, jest tego dowodem frekwencja dziennego przewozu ponad 1.000 osób. Liga Popierania Turystyki jako główna akcjonariuszka kolei górskiej zamierza wybudować jeszcze na górę Parkowej duży hotel oraz plażę wodną i inne urządzenia rozrywkowe.

Przyznać trzeba, iż plan budowy kolei z budynkami stacyjnymi i restauracją oraz domem administracyjnym wykonany dosłownie w ciągu kilku zaledwie miesięcy, nie ucierpiał nic na artystycznym rozwiązaniu. Tak same budynki jak i otoczenie ich: tarasy, zapoczątko-

wane drogi, wieża widokowa i służąca jednocześnie za strefę dla saneczkarzy, tworzą piękną i harmonijną całość, związaną z charakterem górskim.

Piękno okolic Krynicy daje na ma-

dzeń wynosi ponad półtora miliona zł.

Trzeci czynnik gospodarczy w Krynicy, jaki jest Zarząd Miejski, przystąpił energicznie do budowy szkoły powszechnej. Będąca już prawie pod dachem



Nowoczesne budowle perły wód naszych Krynicy

lym odcinku widok z góry Parkowej skąd rozciąga się wspaniały widok na przelęczę i grzbiety gór, hen aż po Tatry. Nie więc dziwnego, że góra Parkowa dawniej uczęszczana tylko przez wycieczkowiczów o zdrowym sercu została dziś uprzętniona i chorym, którym może najwięcej potrzebny jest wypoczynek w otoczeniu wspaniałego piękna przyrody.

W niesłabnącym tempie postępuje również nadal budowa szpitala Komisji zdrojowej w Krynicy, obliczonego na około 100 łóżek, a kosztem ponad 1.300,000 zł. Budynek ten będący już prawie pod dachem nie będzie zapewne atrakcją reklamową jak kolej górską, lecz jest dla Krynicy bardzo potrzebny i poniekąd zamknięciem programu najpilniejszych potrzeb leczniczych, oczywiście po wzięciu pod uwagę wspaniałe zaprojektowanego zakładu przyrodoleczniczego, o którym mowa niżej.

Krynica specjalizująca się w jaknajszerszym wykorzystaniu darów, jakimi hojnie natura obdarzyła zdrojowisko, nie zaniedbała przyrodolecznictwa naturalnego, rozbudowując stale swe urządzenia lecznicze w oparciu o najnowsze zdobycze nauk przyrodolecznich. Szczepił jednak urządzenia zakładu przyrodoleczniczego obok pijalni źródeł Jana i Józefa są dziś jednak niewystarczające i Państwowy Zakład Zdrojowy przystąpił do budowy nowego zakładu, w pobliżu stadionu sportowego i „Lwigrodu”. Kosztorys zakładu przyrodoleczniczego i jego najnowocześniejszych urzą-

ządzeń, położona przy ul. Kościuski u podnóża góry Krzyżowej przedstawia się bardzo okazale i można na podstawie opracowanych projektów przypuszczać, iż będzie to naprawdę wspaniały budynek szkolny, bodaj że nie najpiękniejszy na Podhalu. Inna rzecz, że i kosztować będzie nie mało, bo też prawie około 1.000,000 zł. ale dzieci szkolne korzystając będą ze wszelkich udogodnień jak specjalnych sal do robót ręcznych, gimnastyki, przyrodolecznich gabinetów, biblioteki, a nawet basenu wodnego i pływalni.

Na lipiec br. jest przewidziane otwarcie nowego hotelu zdrojowego, którego budowa przyciągała się ze względu na olbrzymi koszt tego budynku przez kilka lat, jednak zwłoka w wykończeniu przyczyniła się raczej do wielu udoskonaleń i unowocześnień urzędnika hotelu. Hotel zdrojowy posiada 150 pokoi do wynajmu, 6 apartamentów, lokale sklepowe i pomieszczenie na restaurację i kawiarnię oraz biura zarządu zdrojowego. Olbrzymi ten gmach w całości został jak najstaranniej wykończony tak pod względem praktycznym jak architektonicznym i artystycznym.

Pokoje hotelu wyposażono we wspaniałe meble i urządzenia praktyczne, halle, korytarze, sale restauracyjne wyłożone marmurem, wykorzystując wszelkie możliwości podniesienia piękna oświetleniem i sztuką dekoracyjną, dając mieszkańcom tego budynku wszelki możliwy komfort i piękno.

Program inwestycji Krynicy nie zamyka się jednak w wyżej zobrazowanym dorobku, lecz sięga po coraz to nowe zdobycze, jakimi mają być w przyszłym roku i następnych a to: budynek administracyjny Komisji zdrowotnej i sala kinowa, stadion sportowy na wykupionych już terenach za willa „Iwona”, budowa pijalni przez Zakład Zdrowoty, a przez Zarząd Miejski dalszej sieci wodociągów i nawierzchni drogowych.

Z ruchem inwestycyjnym instytucji o charakterze samorządowym i zakładu zdrowotnego idzie w parze inicjatywa obywatelska, dając w ciągu bodaj ostat-

niego roku kilkanaście komfortowo urządzonej pensjonatów, uzupełniając Krynicę w piękne zabudowy, które wysunęło już zdrowiwo na pierwsze miejsce i pod tym względem.

Dużym przyznaniem do upiększenia Krynicy są jej wspaniałe parki zdrowotne, które corocznie się rozrastają przez ich przystosowanie do wskazań leczniczych przez dogodne drogi i ścieżki spacerowe, upiększone dobieieranym drzewostanem i zakrzewieniem.

Ogrody zdrowotne i skwery mają już wyrobioną opinię jako jedne a najpiękniejszych w Polsce. W tym roku przybędzie Krynicy śliczny skwer zapro-

jektowany za obecnym budynkiem teatru zdrowotnego, niezależnie od pomniejszych zdobyczy kierownictwa ogrodów, który uparcie zamienia każdy nieużytek w miły i uroczy zakątek.

O wysiłku pracy na jaki zdobywa się ta codzienna Krynica wśród gwarnego ruchu kuracjuszy trzeba by napisać więcej, aby bodaj w części wyrobić sobie pogląd, że te wszystkie osiągnięcia nie przyszły lekko i że ludzie, którzy się do tego przyczynili, zasłużyli się dobrze Krynicy, stanowiącej część dorobku i gospodarstwa narodowego.

J. D.

— 00 —

SZCZAWNICA

Szczawnica i jej skarb Pieniny.

Szczawnica leży w Województwie Krakowskim, powiecie nowotarskim, na wysokości około 500 m. nad poziomem morza, w sąsiedztwie Pienin nad Dunajcem. Zdrowiwo osłonięte jest od północy pasmem górskim zw. „Bryjarka”.

Dzięki swemu położeniu, Szczawnica jest pierwszorzędną stacją klimatyczną podgórska, posiada klimat łagodny, a skutkiem osłonięcia przez góry, wolny od wiatrów i przewiewów. Obfite opady śnieżne w zimie, wspaniałe tereny narciarskie, duże nasłonecznienie — dają sposobność uprawiania sportów zimowych.

Szczawnica posiada liczne źródła szczerw alkaliczno-słonnych, używanych do picia, wzięwania i kąpeli. Stanowią one obok nieczuwanego klimatu najgłówniejsze środki lecznicze zdrowiwo.

Istnieją następujące źródła:

„MAGDALENA”, najsilniejsza z wód szczawnickich, zawiera prócz składników wspólnych wszystkim tutejszym wodom, nad to jodek i bromek potasu, jakoteż siarczan sodowy i stosowaną bywa w chorobach narządów trawienia.

„JÓZEFINA”, silna szczerwa alkaliczno-słono-wapienna, słyne jako środek leczniczy w chorobach dróg oddechowych.

„WANDA”, szczerwa alkaliczno-słona, zawierająca dużą ilość chlorku litowego*, znajduje zastosowanie w chorobach przemiany materii, oraz w chorobach dróg moczowych.

„SZYMON”, szczerwa alkaliczno-słono-żelazista.

„STEFAN”, woda co do składu swego chemicznego zbliżona do wody ze źródła „Józefiny”, zawiera dużą ilość wolnego kwasu węglowego.

„WALERIA”, szczerwa alkaliczno-słona, używana bywa do przepłukiwania nosa i gardła.

„JAN”, szczerwa alkaliczna, zbliżona składem swym do wody ze źródła „Walerii”, służy do przyrządzania kąpeli mineralnych.

Wody szczawnickie podaje się stosownie do ordynacji lekarzy zarówno

zimne, jak i ogrzane, czyste lub też z mlekiem ewentualnie żółtą.

Szczawnica leczy: dychawicę o-



Przełom Dunajca w Pieninach.

skrzelową, astmę, rozedniętą płuca, schorzenia dróg oddechowych, nieżyty nosa, gardła, krtani, rozstrzenie oskrzelowe oraz choroby dziecięce.

Jednym z najważniejszych działów leczniczych Zdrowiwo jest nowe Inhalatorium, komfortowo urządzone, wyposażone w najnowsze aparaty według wymogów nowoczesnej techniki lekarskiej, dorównujące Inhalatoriom zagranicznym, a w wielu wypadkach nawet je przewyższające.

Inhalatorium obejmuje: Komory pneumatyczne (jedynie w Polsce), inh. solankowe w oddzielnych kabinach, inh. solankowe dla nosa i gardła systemu Dra Bullinga, inh. specjalne systemu Prof. Spiessa, inh. specjalne flenowe, przepłukiwania systemu Schnitzlera, inh. solankowe suche, w oddzielnych kabinach wspólne, inh. solankowe z olejkami, inh. pneumatyczne, oraz przepłukiwania nosa i gardła.

Inhalatorium prowadzone jest przez lekarza i wszystkie zabiegi czynione są

pod jego ścisłym nadzorem.

Na I. piętrze Inhalatorium znajdują się pokoje mieszkalne do wynajęcia komfortowo urządzone, z bieżącą ciepłą i zimną wodą, centralnym ogrzewaniem i łazienkami.

Nowe łazienki oraz Zakład Wodolecznicy obejmują następujące działy: Kąpiele kwaso-węglowe, mineralne, higieniczne, nasiadówki natryskowe i zwykłe, półkąpiele z nacieraniem, natryski piaseczkowe, natryski szkockie i zwykłe oraz hydroterapia syst. Dra Żniniewicza.

W Parku Odrnym znajdują się urządzenia dla kąpeli słonecznych, oraz łaźnia dla werandowania.

Plaza i kąpiele rzeczne nad Dunajcem w Pieninach należą do najmiłszych zdrowotnych, szczawnickich rozrywek.

Warunki klimatyczne, jakoteż różnorodność wód szczawnickich pod względem składu chemicznego sprawiają, że nadaje się tu do leczenia z bardzo dobrym skutkiem duży zakres chorób i niedomagań a mianowicie: choroby dróg oddechowych, choroby narządów trawienia, choroby narządów krążenia, choroby dróg moczowych, choroby przemiany materii, choroby krwi, choroby gruźli i dokrewnych.

Dołączenie rezultaty osiągają również przez pobyt w Szczawnicy osoby wzięte, słabo rozwinięte, skłonne do żółtaczki oraz rekonwalescentów po chorobach osirych.

W Szczawnicy ordynuje 20 lekarzy i 2 dentystów.

Rozrywki i wycieczki.

Pobyt w Szczawnicy uprzyjemniają kuracjom dwa razy dziennie koncerty doborowej orkiestry. Podobnie w kilku pierwszorzędnych restauracjach codziennie koncerty i dancingi.

W stylowo zbudowanym teatrze odbywają się przedstawienia teatralne, koncerty, rauly, w tymże budynku znajduje się czytelnia, klub towarzyski oraz kino dźwiękowe. W parku jest kort tenisowy. Liczne wycieczki w przepiękne okolice, jak Pieniny i Trzy Korony uznane za Park Narodowy, do Czorsztyna, Niedzicy, Czerwonego Klasztoru na Sokolicy, na Przełęcz (zagospodarowane schronisko całoroczne P. T. T.) na Luboń (schronisko całoroczne) i td.

Pieniny widok na Sokolicę.



oraz przejażdżki łódkami lub kajakami po Dunaju pozostawiają na uczestnikach niezapomniane wrażenia. Co roku odbywa się na Dunaju Międzynarodowy Długodystansowy Górski Wyciąg Kajakowy.

Odpowiednia ilość otwartych autokarów P. K. P. przeznaczona jest do obsługi wycieczek.

Umieszczenie znajdują kuracjusze w 35 pensjonatach i 160 willach z pokojami umebłowanymi.

Biuro Turystyczne Ligi Popierania Turystyki czynne od 1 maja do 10 października, organizuje wycieczki do Czorsztyna i spływ przez przełom Dunajca wycieczki autokarami turystycznymi P. K. P. do Zakopanego i Morskiego Oka,

do Krynicy i Żegiestowa, Rożnowa, Porąbki, Rabki i t.d.

Organizowaniem wycieczek zajmuje się również agencja biura podróży „Orbis”.

Sezon trwa od 1. maja do 3. września i od 29 grudnia do 1. marca.

Komunikacja ze Zdrojowiskiem odbywa się wygodnymi autokarami P.K.P. kursującymi ze stacji kolejowej: Nowy Targ i Nowy Sącz, oraz bezpośrednio z Krakowa i Tarnowa według urzędowego rozkładu jazdy.

Większe bagaże przewozi specjalne auto bagażowe P. K. P. Bagaże większe można nadawać na stacjach kolejowych wyjazdowych wprost do Szczawnicy i na odwrót.

Jak będą urządzone Pieniny? Problem komunikacyjno-turystyczny.

Ostatnio obradowała w Krościenku komisja Pienińskiego Parku Narodowego, która — jak wiadomo — jest organem doradczym i opiniującym przy zarządzie Parku, sprawowanym przez organy Lasów Państwowych, które są właścicielem Parku. Bardzo poważna część obrad poświęcona była zagadnieniom komunikacyjnym i turystycznym.

Sprawy komunikacyjne wysunęły się na pierwszy plan obrad, co jest zrozumiałe gdy uwzględnimy, że było to pierwsze posiedzenie komisji od chwili przyłączenia do Polski prawobrzeżnych Pienin, a tym samym słynnej drogi pienińskiej.

Jak wiadomo droga ta zbudowana z końcem ub. stulecia przez ówczesnego właściciela zdrojowiska Szczawnica — Polską Akademię Umiejętności, na terenie podówczas węgierskim, biegnie bezpośrednio nad brzegiem Dunajca przez cały przełom Pieniński od Czerwonego Klasztoru aż po Szczawnicę, i posiada olbrzymie znaczenie turystyczne, udostępniając w sposób wygodny i łatwy samo serce Pienin.

Droga ta, do jesieni ub. roku niedostępna dla turystów polskich bez specjalnych przepustek, jest niewątpliwą atrakcją i z wielu stron podnosiły się głosy za oddaniem jej do powszechnego użytkowania, a więc zarówno pieszego jak i kołowego. Nad tym właśnie zagadnieniem obradowała komisja, wypowiadając się — zgodnie zresztą ze stanowiskiem zajętym i przez nasze pismo, **przeciw dopuszczeniu ruchu**

kołowego na tej drodze.

Motywy konieczności zachowania w przełomie ciszy, spokoju, czystego, nie zatrutego kurzem i spaliniami powietrza, nie mówiąc o wąskości drogi i konieczności jej ewentualnej przebudowy, połączonej ze zniszczeniem olaczającego lasu i skał, były decydujące.

Uczyniono jedynie dwa wyjątki, a to dopuszczając w pewnych porach doby **przewóz łódek flisackich** w górę rzeki, oraz ruch gospodarzy do przysiółka Hula, jak również wypowiadając się za czasowym dopuszczeniem ruchu kołowego, konnego, nie tylko gospodarczego do wsi Leńnica. Tym samym odcinek od potoku Leńnickiego do Czerwonego Klasztoru będzie dla wszelkich dorożek zupełnie niedostępny, natomiast krótki odcinek od Szczawnicy do miejscy gdzie droga do Leńnicy odchodzi od Dunajca, będzie dostępny dla dorożek konnych conajmniej do czasu wybudowania projektowanej drogi z Niedzicy przez Leńnicę do Szczawnicy z omińnięciem całego przełomu.

Motywy takiego ustępstwa było zrozumienie dla gospodarczego znaczenia ruchu wycieczkowego do Leńnicy, oraz konieczności silnego związania tej wsi z jej nowym, polskim zapleczem. W Leńnicy ma powstać gospoda turystyczna.

Ze względu na potrzeby ruchu flisackiego i pieszego w przełomie, komisja wypowiedziała się natomiast za **utworzeniem niewielkiej przystani** i punktu odywczego w połowie prze-

łomu, na polance w pobliżu osady Hulta. Odnóżny budynek, schowany w lesie, zostanie zbudowany przez zarząd Parku, który będzie dbać o należyty poziom i rozmiar tego zakładu.

Dla turystów pieszych, zwiedzających Pieniny największą nowością będzie skasowanie dolnej części t. zw. Sokolej Perci, t. j. szlaku, który szedł po skałkach i kłamrach u stóp Sokolicy. Tę część szlaku, jako zbędną z chwilą odzyskania swobody ruchu na prawym brzegu Dunajca, postanowiono skasować, podobnie jak przezwój przez Dunajec u wylotu pod Szczawnicą.

Przewóz ten będzie natomiast urządzony u początku właściwego przełomu między wsią Sromowce Niżnie a polskim obszarem pod Czerwonym Klasztorem.

W nowoprzyklonej, prawobrzeżnej części Pienin będzie udostępniony znakomity punkt widokowy — szczyt Golica, na który ma być prowadzony znakowany szlak z Leńnicy i z Huty.

Tak przedstawiają się zamierzenia w Pieninach na najbliższą przyszłość. Radykalną zmianę w warunkach turystyki pienińskiej wprowadzi jednak dopiero nowa droga Niedzica — Szczawnica, która udostępni i otworzy dla ruchu masowego tą piękną i uroczą grupę górską, chroniąc ją zarazem przed zniszczeniem.

R Y T R O.

Kto chce w przepięknej, górskiej okolicy, u stóp ruin zamku, z XIII wieku i nad falami ożywczego Popradu spędzić wakacje, pełne czaru przyrody, wartości zdrowotnych i udogodnień letniskowych, ten nie powinien zapomnieć

o czarującym Rytrze, miejscowości położonej na linii kolejowej: Tarnów — Muszyna i znanej od szeregu lat, jako jedno z najładniej położonych górskich miejsc wypoczynkowych.

Rytro, które geologicznie leży na szlakah złóż mineralnych, nie zaowocowało się mianem uzdrowiska, wczel. letniska odwiedzanego masowo, szczególnie przez liczne kolonie młodzieży. Oto już rok drugi przeprowadza się próbnę wierceń, w poszukiwaniu wody mineralnej, które bezwarunkowo doprowadzą do odkrytki złóż kwasorodnych. W ten sposób piękne i pod względem położenia, bodajże, ze najbliższych w leńnickiej Ziemi Sądeckiej zmieni się z droż, reprezentujący wartości balneologiczne.

A teraz jedno planie:

Kto jedzie do Rytra?

Nie ten co szuka wielkomięjskości „zdroju” i połączonych z tym kłopotów stroju i reprezentacji, ale ten, który rozumiejąc wartości wypoczynkowe i letniskowe tego prześlęcznego górskiego zakątka szuka: piękna gór, ożywych fal krystalicznego Popradu i wygody takich a pierwszorzędných pomieszczeń. Wszystko to posiada Rytro, które ponadto rozumiejąc, iż gość rad czasem się zabawić, ma mile lokale rozrywkowe, dansingi, plażę i t.p. Rytro jest miejscem

MUSZYNA

Muszyzna, czarujący zdroj nad Popradem.

POŁOŻENIE: Zdrojowisko Muszyzna koło Krynicy leży w powiecie nowosądeckim wojew. krakowskiego, na samej granicy słowackiej między Żegiestowem Zdrojem a Krynicą. Położone jest na wysokości 452 mtr. n.p.m. w malowniczej dolinie rzeki Popradu i 2 jego dopływów Muszynki i Szczawniczka, wśród wysokich gór, otoczonych lasami szpilkowymi. Muszyzna posiada jedyny w Polsce rezerwal lasu lipowego.

ŚRODKI LECZNICZE: Naturalny najśrodkami leczniczymi Muszyzny są źródła wód mineralnych, borowina, kąpiele słoneczno-powietrzne oraz kąpiele w samym Popradzie, którego wody posiadają znaczny odsetek składników mineralnych. Źródła wód mineralnych znajdujących się w Muszynie składem swoim chemicznym nie różnią się od wód Krynicy, Żegiestowa Zdroju, Spaa i Contrexville. Według orzeczenia Dra Marchlewskiego prof. U. J. w Krakowie, wody muszyńskie należy zaliczyć do najsilniejszych szczaw wapniowo-żelazistych w Polsce, ze znaczną zawartością dwuwęglanów polasowych i dwuwęglanu sodowego.

URZĄDZENIA LECZNICZE: Kąpiele mineralne i borowinowe wydawane są w dobrze urządzonych lazienkach. Poza tym jest pijalnia wód.

WSKAZANIA LECZNICZE: Pobyt w Muszynie jest bardzo korzystny dla osób przemęczonych, wyczerpanych pracą fizyczną lub umysłową. W Muszynie leczone są wszelkie stany anemiczne, choroby serca, przemiany materii, choroby nerwowe, ząłdka i dróg żółciowych, wszelkie choroby kobiece, reumatyczne, sprawy wysiękowe oraz wszelkie wyczerpania i wycieńczenia po ciężkich chorobach.

ROZRYWKI: Pobyt w Muszynie jest bardzo miły, w szczególności dzięki dobrze urządzonej plaży nad Popradem oraz ładnym spacerom w góry, wycieczkom do Krynicy i Żegiestowa Zdroju jako też do pobliskich zdrojowisk słowackich. Podczas sezonu, na plaży nad Popradem odbywają się 2 razy dziennie koncerty doborowej orkiestry. Na miejscu znajdują się cukiernie, kawiarnie i lokale dancingowe. —

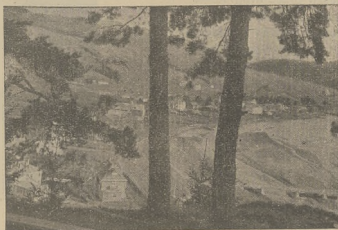
W sezonie letnim ordynuje w Muszynie kilkunastu lekarzy. Lekarz zdrojowy Dr Seweryn Mściwujewski, ulica Piłsudskiego pensj. „Wanda”. Za mieszkania do dyspozycji gości służą liczne pensjonaty, wille oraz bardzo dużo umebliowanych pokoi z kuchniami w prywatnych domach.

Całe zdrojowisko posiada elektryczne oświetlenie. Na miejscu znajdują się: stacja kolejowa, poczta, apteka itp.

TAKSA KURACYJNA. Za cały czas

pobytu wynosi taksa 5 zł. od osoby, zaś od dalszych członków rodziny 250 złotych.

Urzędnicy i emeryci państw, samo-



Muszyzna — Ogólny widok.

rządowi, wojskowi i inwalidzi wojenne korzystają z 50 proc. zniżki w opłacie taksy kuracyjnej. — Od opłaty taksy kuracyjnej zwolnieni są: lekarze medycyny, osoby, przyjeżdżające na krótszy pobyt niż 7 dni, dzieci do lat dziesięciu i służba domowa, urzędnicy przyjeżdżający w sprawach służbowych oraz młodzież w zwalonych obozach. — W wypadkach zasługujących na uwzględnienie, Zarząd Miejski w Muszynie, jako Zarząd Uzdrowiska, może zwolnić od taksy kuracyjnej w całości lub w części także i inne osoby.

CENY KAPIELI: kąpiel mineralna — zł. 2,50, kąpiel borowinowa cała — zł. 5, kąpiel borowinowa nożna i ręczna — zł. 3,50, kąpiel borowinowa nożna

— zł. 2,20, kąpiel borowinowa ręczna — zł. 1,50, okład borowinowy — zł. 1,50, okład borowinowy w domu — zł. 2, nasiadówka borowinowa — zł. 2,50, irygacja (przesrzykiwanie) — zł. 1,50.

W 1-szym sezonie od 1 maja do 30 czerwca oraz w trzecim sezonie od 1 września do 31 września cena kąpiele

mineralnej wynosi 2 zł., zaś ceny kąpiele borowinowych zniżone są o 20 proc.

Poza tym w I i III sezonie organizowane są niezwykle tanie ryczałtowe pobytu kuracyjne. Informacje na żądanie.

Ceny w pensjonatach z całodziennym utrzymaniem od 4,50 zł. do 7 zł. zaś pokoje umebliowane w prywatnych domach od 1,50 wwyż.

Po 14 dniach pobytu w Muszynie uzyskuje się zniżkę kolejową 33 proc. do miejsca zamieszkania.

WSZELKICH INFORMACJI udzielają. Zarząd Miejski w Muszynie, Polskie Biuro Podróży „Orbis” w Muszynie i Biuro Informacyjne Związku Rezerwistów w Muszynie (naprzeciw dworca kolejowego).



Dom wypoczynkowy Związku Inwalidów Wojennych w Muszynie.

Iwonicz Zdrój, księżę wód jodowych.

(A. T.) Odnowiony dzisiaj stary Iwonicz-Zdrój zachował jeszcze swe „dawności”. W średniowieczu znano już Iwonicz, ba nawet król jęgośmość Jan Sobieski w towarzystwie Marysienski leczył tu, wojennymi wyprawami strudzone kości.

W dawnych czasach zjeżdżało do Iwonicza tylko zamożne ziemiaństwo. Dziś przy białych pawilonkach gromadzi się demokracja i przez szklane rury sisse jodo-bromowy nektar. Czy dziś czy dawniej przywozi każdy swoje mizerie i dolegliwości ukryte a często widoczne,

albo brzuszek podobny do głobusa.

Na krańcu Iwonicza w gęstwi 500 letnich dębów znajduje się parafialny kościółek modrzewiowy. W wnętrzu kościoła mieszczą się złoczone ołtarze, bizantyjska chrzcielnica, cenne stare malowidła.

W Czytelni i bibliotece zdrojowej książki i pisma. Z rozrywek codziennych kino „Strzelec”, oraz przyjezdne widowiska. Odpowiednie lokale z fachowością hotelową.

Iwonicz obfituje w ładne spacerowe leśne. Do Rymanowa Zdroju 12 km, od Iwonicza 5 km. pieszo przez drogi leśne. Codziennie dwa razy odchodzi autobus do Krośna, W krypcie katedry krośnieńskiej spoczywają zwłoki Stanisława i Anny Oświecimów, znanej pary zakochanego w sobie rodzeństwa, bohaterów pięknego poematu Mieczysława Karłowicza. Malownicze są ruiny zamku Dukli z klasztorem Bernardynów, góry Cergowa (716 m. ponad poziom m.) oraz wsi tego samego nazwiska, z którą łączy się wspomnienie, historyczne — gdyż tu właśnie w roku 1786 ujrzał światło dzienne późniejszy wódz naczelny w powstaniu listopadowym, generał Jan Skrzynecki, a w historycznym domu w którym ujrzał światło znajduje się obecnie muzeum, obejmujące wizerunki, pamiętki i dokumenty po generale Skrzyneckim.

Niedaleko od Dukli znajduje się puszcza Bł. Jana z Dukli; w puszczy znajduje się kościółek w gotyckim stylu. W pobliżu pustelnej zagrody wypływa źródło, jakoby cudotwórcze. W drodze do stacji kolei wznosi się kompleks okazałych budynków zakładu wychowawczego. Miejsce Piastowe, ze szkołą rzemiosł dla chłopców — sierot. Założyciel Zakładu Salezjanin ś. p. O. Jan Markiewicz zostawił w spuściźnie wiele prac treści religijno-filozoficznej, świadczących, że autor miał dar jasnowidzenia i mądrej przenikliwości, w ocenie spraw politycznych Polski Odrodzonej.

Lud tutajsi nie grzeszy zbytnią urodą, ale jest rosy, silny i wytrwały w pracy, a przy tym uczciwy i normalny. Iwoniczanin osiadły w górach, przyjął zwyczaj ludu górskiego; okolica ludność trudni się również artystycznym snycerswem.

Iwonicz ma duże walory lecznicze w kompleksie polskich urodzajów.

„Dom dziecka” w N. Sączu.

W dniu 12 bm. odbyła się w Słow. Rodziny Wojskowej, miesięczna klubówka, na której p. dr Jarosz wygłosił referat o ślannie zdrowotnym najuboższych dzieci miasta Nowego Sącza, i środkach profilaktycznych w celu podniesienia ich zdrowotności.

Przedstawiony przez p. dr Jarosza projekt budowy miejskiego „Domu Dziecka” spotkał się z gorącym aplauzem i serdecznym poparciem zgromadzonych licznie członków stowarzyszenia.

Tydzień Gór w Zakopanem.

Jak już donosiliśmy, legoroczny „Tydzień Gór” odbędzie się w Zakopanem w czasie od 7 do 12 września w

ny przez dr. H. Szatkowskiego, stały się podstawą dłuższej dyskusji, w wyniku której ustalono podział pracy między



Wysokie Tatry.

ramach znacznie rozszerzonych z udziałem kilku grup zagranicznych. Organizacja „Tygodnia” zajmuje się Związek Ziem Górskich i Liga Popierania Turystyki przy współudziale Zarządu Miejskiego w Zakopanem.

W dniach 17 i 18 maja br. odbyło się zebranie Komitetu Lokalnego w Zakopanem przy udziale przedstawicieli Związku Ziem Górskich, Ligi Popierania Turystyki i Zarządu Miejskiego. Zebraniu przewodniczył dr. K. Zaczek, a Sekretarz Generalny Zw. Z. O., plk. dypl. T. Grabowski, przedstawił zebraniem dotyczącym wyniki organizacji „Tygodnia Gór” oraz nakreślił wytyczne, jakie przyświecają Związkowi Ziem Górskich przy organizowaniu podobnych imprez. Referat plk. dypl. T. Grabowskiego oraz referat Zarządu Miejskiego, przedstawio-

komitet Centralny w Warszawie i Komitet Lokalny w Zakopanem. Burmistrz E. Zaczynski i ppłk. Adamczyk zwrócili uwagę na konieczność uzupełnienia programu „Tygodnia” imprezami o charakterze gospodarczym, którymi to sprawami zajmie się Ministerstwo Rolnictwa i Izba Rolnicza w Krakowie.

W najbliższym czasie odbędzie się zebranie Komitetu Centralnego w Warszawie pod przewodnictwem Wicem. inż. Al. Bobkowskiego, który obecnie bawi w Ameryce na Wystawie Światowej.

Program „Tygodnia Gór” obejmując m. in. uczczenie pamięci dr. T. Chałubińskiego w związku z przypadającą w roku bieżącym 50 rocznicą jego śmierci, szereg wystaw, wycieczek oraz popisy grup regionalnych i zagranicznych.

URZĄD SKARBOWY w Gorlicach Nr 213/6/302/39

Obwieszczenie o licytacji

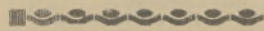
Urząd Skarbowy w Gorlicach podaje do wiadomości w myśl § 83 Rozp. Rady Ministrów z 25 VI 1932 r. o postępowaniu egzekucyjnym Władz skarbowych [Dz. U. R. P. Nr 62 poz. 580], że dnia 23 czerwca 1939 r. o godz. 10-tej w Gorlicach przy ul. Pierackiego odbędzie się licytacja niżej wymienionych ruchomości za zaległości podatkowe Firmy Gorlickie Zakłady Przemysłowe sp. z o. o. w Gorlicach a. o.: 2 beczek a 160 kg terpentyny, wartości szacunkowej 200 zł, maszyny do pisania fmy „Underwood” 100 zł, 2 beczki smarów do wozów 140 zł, 6 skrzyń smaru brykietowego 420 zł, 100 beczek drewnianych 500 zł, 3400 kg, tłuszczu kokosowego 3400 zł, 2500 kg smaru w opakowaniu 1250 zł, 3 beczki tłuszczu kokosowego 350 zł, 15 beczek a 200 kg tłuszczu kostnego 2400 zł, 4500 szt. kafli pokojowych 2100 zł, 1000 szt kafli kuchennych 600 zł.

Przeznaczone na sprzedaż ruchomości można oglądać w dniu licytacji od godz. 8-mej przy ul. Pierackiego w Gorlicach.

O ile licytacja w powyższym terminie nie dojdzie do skutku, następną odbędzie się dnia 4 lipca 1939 r. o tej samej porze i w tym samym miejscu z tym, że przy drugiej licytacji wymienione ruchomości w myśl § 92 cyt. rozp. mogą być sprzedane za cenę niższą od szacunkowej.

Gorlice, dnia 11. VI. 1939 r.

Za Naczelnika Urzędu Skarbowego
Podreferendarz PAWLUS wr.



Zwracamy szczególną uwagę na
niskość cen utrzymania
i zabiegów

w wszystkich naszych
źródłach i letniskach.



Ogólny widok letniska Rytro



wypadowym wycieczek i punktem wyjściowym szeregu szlaków turystycznych, wiodących w pierwszej linii ku Szczawnicy, przez Radziejową, Wielki Rogacz i Prehybę, a dalej ku krynickiej Jaworzynie.

Stąd rokrocznie zapelnia się nasz Zdrój przyjezdnymi z całej Polski, którzy wysoko cenią walory naszego skromnego, a jednakże pod względem piękna pierwszorzędnego letniska.

(L)

Piwniczna i jej zdrojowiskowe zalety.

Krótki rys historyczny.

W przepięknej dolinie Popradu, otoczonej malowniczym wieńcem gór, pokrytych gęstym płaszczem borów jodłowych i świerkowych, położone jest stare miasteczko Piwniczna, liczące obecnie ponad 5000 mieszkańców.

Miasto założone zostało w r. 1348 za panowania króla Kazimierza Wielkiego, który z mocy przywileju wydanego rycerzowi Hancowi (Hanuszowi) ze Szcza pozwała mu założyć miasto po obu stronach rzeki Popradu, które zowią Piwniczną-Szycią, na prawie magdeburckim oparte, obdarzone od 1-szej chwili swego istnienia licznymi przywilejami. W następnych latach prawa te zostają potwierdzone i rozszerzone dalszymi przywilejami wielu królów polskich, począwszy od Władysława Jagiełły do Augusta III licząc, o czym świadczą oryginalne dokumenty łacińskie z pieczęciami królewskimi, które przechowywane są z wielkim pietyzmem w miejskim archiwum.

Jako pozostałość po owych przywilejach nosi Piwniczna po dzień dzisiejszy szczytynie miano Król. Woln. Miasta, podobnie jak inne większe i sławniejsze grody. Posiada też jako piękną spuściznę hojności królów polskich własne bogate lasy, liczące 1.650 ha, pokrywające znaczną powierzchnię okolicznych stoków.

Położenie i klimat.

Piwniczna położona jest po obu brzegach Popradu, płynącego z południa na północ, graniczy ze Słowacją. Wznosi się od 400 — 500 m. n. p. m., na stokach gór, należących do grupy Radziejowej, spadających dość stromo w dolinę Popradu. Administracyjnie należy do powiatu nowosądeckiego w województwie krakowskim przy linii kolejowej Tarnów — Nowy Sącz — Krynica. Posiada stację komunikację z Warszawą, Łodzią, Poznaniem, Lwowem i Krakowem.

Miasteczko otoczone jest wieńcem gór o znacznej wysokości, zwłaszcza od strony zachodnio-północnej, jak Heliaszówka (1.204 m.), Wielki Rogacz (1182

m.), Radziejowa (1.625 m.) Od strony wschodniej na prawym brzegu Popradu wznosi się również wspaniała panorama licznych szczytów o wysokości do 1000 m. n. p. m. należących już do Jaworzyny Krynickiej.

Poprad o malowniczych zakrętach tworzy wśród majestatycznych gór przełom przez łańcuchy górskie, a przebijając się przez pasmo Karpat od południowych stoków wysokich Tat, jest niezwykłym dziełem przyrody.

Fale Popradu zawierają w sobie wielkie bogactwo wód mineralnych, zbieranych z nadbrzeżnych źródeł doliny Popradu i z samego koryta rzeki. Dlatego też kąpiele w Popradzie obok ogólnych cech górskich kąpieł, posiadają również specyficzne wartości lecznicze. Klimat i warunki pogodowe Piwnicznej są na ogół spokojne i przyjemne. Stosunkowo mało jest tu opadów atmosferycznych (770 do 800 mm rocznie), a wiatry południowe i południowo-zachodnie przyczyniają się do tego, że tak lato jak i jesień są tu ciepłe. W zimie pokrywa śnieżna utrzymuje się dobrze i długo — 81 dni, a średnia grubość śniegu w środkowym okresie zimy przekracza 35 cm.

Źródła mineralne i ich wartości lecznicze.

Piwniczna posiada dwa czynne

źródła wody mineralnej do picia i kąpieł, oraz borowinę pierwszorzędnej wartości, ocenianą przez znawców, jako bezkonkurencyjną. Posiada też na swoim terenie wiele innych źródeł leczniczych, nie ujętych dotychczas (Głębokkie). Zakład kąpielowy wydaje dziennie około 300 kąpieł mineralnych i około 100 kąpieł borowinowych. Łazienki borowinowe posiadają łaźnię, służącą na odpoczynek po kąpielach.

Wody piwniczańskie zawierają w bogatej ilości sole żelaziste jak: dwuwęglan sodu, żelaza, wapnia i są wskazane jako środki lecznicze wszelkich rodzajów anemii, leczenia stanów zapalnych żołądkowo-jelitowych, nieżytyłów płucnych, wyczerpania nerwowego, neurastenii, hysterii, choroby Basedowa, chorób kobiecych, artretyzmu, reumatyzmu. Rozbiór chemiczny wód piwniczańskich wykazuje następujące składniki: dwuwęglan wapnia (1.111), dwuwęglan sodowy [0,371] dwuwęglan żelazowy (0,032) wolny kwas węglowy (0,742) i inne. Dokładna analiza, wykonana w Instytucie Chemicznym, oceniła naszą wodę, jako szczerzę alkaliczno-żelazisto-wapniowosodową.

Skromnie, lecz czysto i estetycznie prowadzone są pod nadzorem lekarza zdrojowego łaźnie. W sezonie letnim w uzdrowisku ordynuje kilku lekarzy specjalistów. Ponadto w zakładzie kąpielowym zajęta jest kwalifikowana pielęgniarka i kilka masażystek.

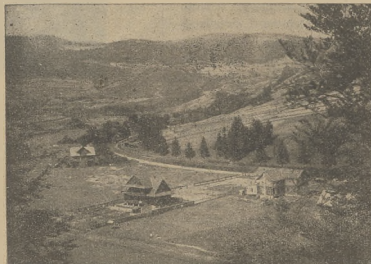
W uzdrowisku ordynuje lekarz dentysta i dwóch techników.

Warunki pobytu.

Na terenie uzdrowiska znajdują się kilkadziesiąt większych, doskonałe urządzone pensjonatów i will, oraz dostateczna ilość pokoi umeblovanych. Uzdrowisko posiada też do dyspozycji kuracjuszków wiele oddzielnych schludnych domków prywatnych z kuchniami do prowadzenia gospodarstwa we własnym zakresie, co niewątpliwie kalkuluje się bardzo tanio.

Piwniczna-Zdrój w porównaniu z innymi uzdrowiskami o podobnych warunkach leczniczych należy do jednego z tańszych uzdrowisk krajowych, a kuracja przystępna jest dla wszystkich.

Posiada również idealne warunki wypoczynkowe dla osób przepracowanych, wyczerpanych nerwowo, szukających prawdziwego wytchnienia. Ceny kąpieł nadzwyczaj niskie.



Piwniczna — Dolina Popradu.

Radionowa Białość
to jedyna prawdziwa białość!

Gospodyni nie wierzy własnym oczom, gdy obok swej bielizny zobaczy pierwszy raz sztukę wypraną w Radionie. Jej bielizna wydaje się szara, choć tyle trudu włożyła w pranie. Białość radionowa jest czymś wyjątkowym. Białzina jest idealnie biała, lśni białością radionową.

RADION
sam pierze!

Ceny orientacyjne w pensjonatach: całe utrzymanie w pensjonacie od 34 — 6 dniennie. Pokoje umeblowane od 30 do 50 zł miesięcznie, pokój z kuchnią dla rodziny od 50 — 70 zł miesięcznie. Ceny obiadów od 1'20 — 1'50.

Taksa kuracyjna za cały czas pobytu wynosi od osoby samotnej lub głowy rodziny zł 4—, zaś od dalszych członków rodziny i dzieci do lat 10-ciu zł 2—

Taksy nie płacą osoby przybywające na okres krótszy niż 5 dni jak również urzędnicy państwowi, samorządowi, wojskowi w czynnej służbie, emeryci, inwalidzi wojenni i rodziny osób wyżej wymienionych otrzymują 50 proc. zniżki.

W drodze powrotnej przysługuje kuracjuszm zniżka kolejowa w wysokości 33 proc.

Zakład kąpielowy czynny jest w czasie od dnia 15 maja do dnia 1 lub 15 października.

Sezon trwa od 15 maja do 15-go października.

Piwniczna posiada na miejscu kościół, aptekę, urząd pocztowy, telefon, telegraf i 2 stacje kolejowe. Oświetlenie miasta elektryczne. Istnieją również tanie pobytu ryczałtowe, trwające od 15-go maja do 18 czerwca i od 1 września do 1 włącznie 15 października.

Rozrywki - atrakcje - sport.

W sezonie letnim koncertuje w dzień w pawilonie muzycznym obok Zakładu Kąpielowego doborowa orkiestra zdrojowa, wieczorem zaś w pawilonie, urządzonym na wyspie Popradu. Prócz tego grywa na wieczorach tanecznych i zabawach.

W uzdrowisku znajduje się kilka lokali rozrywkowych z orkiestrą, w których odbywają się dancingi. Urządzone

są również festyny i zabawy ludowe. Na specjalne podkreślenie zasługuje pięknie urządzona wyspa na Popradzie, na której mieści się boisko sportowe, kort tenisowy i szatnia. Wyspa przy dźwiękach orkiestry i oświetleniu, gdzie odbywają się dancingi na wolnym powietrzu, robi bardzo miłe wrażenie dla oka.

Poprad jest jedną z najpiękniejszych rzek polskich, zaś po Dunajcu drugim

najbardziej używanym szlakiem kajakowym. Nadaje się również do uprawiania sportu wędkarskiego. W uzdrowisku znajduje się czytelnia T. S. L. wraz z biblioteką, składającą się z kilkudziesięciu tomów najnowszych książek, oraz księgarnia kolejowa „Ruch“, wyposażona we wszelkie dzienniki i czasopisma.

Turystyka — wycieczki.

Piwniczna stanowi ośrodek zbierających się z różnych stron szlaków turystycznych i jest interesującym terenem wycieczek górskich.

Do łatwiejszych wycieczek pieszych zalicza się wyjście na: szczyt Kicarza, do Mniszka nad b. granicą czecho-słowacką, doliną Czercza do Koszarzysk i do Źmniczy Zdroju.

Wycieczki dalsze: na szczyt Heiaszówki i Wielkiego Rogacza, w grupę Jaworzyny, na Hałę Pisaną i Hałę Łabowską.

Dla uprzyjemnienia kuracjuszm pobytu organizowane są lokalne wycieczki górskie oraz dalsze do Piennin, Szczawnicy, Rabki, Rytra, Żegiestowa, Krynicy, poza tym w piękne i malownicze doliny Wielkiej i Małej Rortoki.

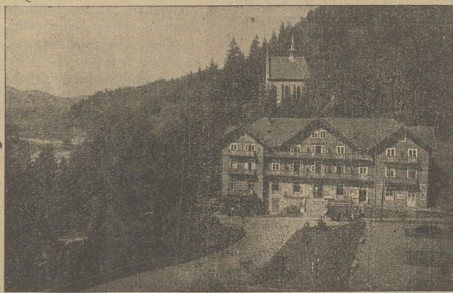
Poza wielkimi walorami turystycznymi Piwniczna posiada również odpowiednie tereny narciarskie zarówno dla początkujących, jak i zaawansowanych narciarzy, a dostateczna ilość czynnych w zimie wili i pensjonatów — zapewnią miłośnikom sportów zimowych dogodnie pomieszczenie i tanie wyżywienie.

Informacje.

Informacji o Piwnicznej udzielają Zarząd Miejski w Piwnicznej, Związek Letniskowy Powiatów i Gmin Wojew. Krakowskiego, Kraków, Lubicz 4, telefon 101-58 i Związek Uzdrowisk Polskich Warszawa, Boduena 2.

—oo—

UROCZY ŻEGIESTÓW-ZDRÓJ.



Żegiestów (486 m.) to uzdrowisko użyteczności publ. położone na skromnym zboczu nad Popradem, w najpiękniejszym po Piennach przelomie Karpacim. Przystanek kolejowy Żegiestów-Zdrój w miejscu. Stacja kolejowa Żegiestów w odl. 2 km. Poczta w/m. Lekarze, apteka, kąpiele mineralne, pijalnia wód mineralnych w Zakładzie Zdrojowym. Kąpiel w Popradzie. Sezon letni i zimowy. Taksa klimatyczna za sezon 4 zł. od osoby — w sezonie letnim 6 zł. Urzędnicy i emeryci państw. mają zniżki. Frekwencja około 4.000 osób. Pomieszczenia: Dom

Zdrojowy, pensjonat „Wiktor“ na Łopacie najlepiej urządzony pensjonat w Polsce, oraz szereg skromniejszych pensjonatów i domków dla letników w Żegiestowie-Wsi w pobliżu stacji. Apropozycja do bra. Utrzymanie dzienne od 5 zł. Dobre tereny turystyczno-narciarskie. Punkt wyjścia dla wycieczek na Pusztę Wielką, Jaworzynkę i na stronę czecho-słowacką do Lubowli. Park Zdrojowy, korty tenisowe, dancingi w sezonie letnim, orkiestra. Informacje w Komii Zdrojowej.

Boże Ciało.

Tradycyjna i piękna, doroczna uroczystość Bożego Ciała, odbyła się tego roku w Nowym Sączu, przy ślicznej pogodzie i udziale ogromnych tłumów wiernych.

Po uroczystym nabożeństwie w kościele parafialnym wyruszyła uroczysta procesja, poprzedzona kompanią honorową miejscowego pułku z orkiestrą. Po długim szeregu chorągwi kościelnych i feretronów, postępowały Sodalicje Pań, Obywateli i Młodzieży ze szlاندarami, dalej cech masarzy, stolarzy, ślusarzy i kowali również pod szlاندarami, liczne bractwa, dziewczyczki z lilijkami, wreszcie długie szeregi sióstr zakonnych i duchowieństwa. Pod baldachimem, wspierany kolejno przez p. starostę mgra Adamskiego, pułk. dypl. Krajewskiego, prep. Nowakowskiego i ppłk. Mazurka, postępował z Sanctissimum ks. inf. Mazur; za tymi kroczyli reprezentanci władz, między innymi prezes S. O. dr Garbusiński, wice-prez. mgr Krupa, prok. Grolowski, poseł Łobodziński, kom. Skalski, korpus oficerski, obywatelstwo, kupiectwo i mieszcz-

nie, wreszcie kilkutyśięcny tłum wiernych. Baldachim otaczał honorowy pluton wojskowy.

Po odprawieniu krótkich modłów u czterech ołtarzy, usła wionych w rynku w czasie których wojsko prezentowało, procesja powróciła do kościoła. Również popołudniu odbyły się dalsze uroczystości kościelne.

A teraz mała dygresja. Święto Bożego Ciała to święto wielkiej tradycji, obchodzone od wieków okazałe przez mieszczaństwo i lud. Znane są procesje Bożego Ciała w Łowiczu, Bronowicach pod Krakowem i Wilnie, gdzie dziewczęta, niosące feretrony i chorągwie stoją i bardziej szczerze, niżli tandetne, niezawsze białe „suknie miejskie”. A i Bogu będzie miłym, skoro bić będą pod nim dobre, szczerze i gorąco do wiary przywiązane serca.

[ST. KLEM.]

Protest przeciw wyborom miejskim w Nowym Sączu.

Do dnia 7 bm. otwartym był termin wnoszenia protestów, przeciwko ogłoszonemu wynikowi niedawno odbytych wyborów samorządowych do Rady miasta N. Sączu. Z rozmaitych stron zapowiadano wnoszenie protestów, jako że wybory 32 radnych nie mogły zadołować oczywiście setek kandydatów, różnych list. Wpłynął jednakże faktycznie tylko jeden protest, a to wyborców,

należących do grupy demokratycznej, z Okręgu II-go (Zalubincze).

Przewodniczący Główniej Komisji Wyborczej, sędzia mgr Wąsowicz bada obecnie zarzuty, po czym protest zostanie przesłany Krokowskiemu Województwu do rozstrzygnięcia. Oczywiście do tego czasu wstrzymanym zostanie ukonstytuowanie się nowowybranej Rady Miejskiej.

KRONIKA Kalendarzyk

- 18 N. Marka
- 19 P. Onufrego
- 20 W. Reginy
- 21 Ś. Alojzego
- 22 C. Paulina bisk.
- 23 P. Wandy
- 24 S. Jana Chrzciciela

—O—

Pan Prezydent R. P. zwiedził Rożnow. Dnia 12 bm, w godzinach popołudniowych zwiedził Pan Prezydent R. P. Mościcki zapórę rożnowską, oprowadzany przez kierownika budowy p. inż. Śliwińskiego. W lo warzystwie Pana Prezydenta znajdowała się Jego Małżonka, p. wicepremier Kwiatkowski, ministrowie Ulrich, Roman, Pappé, wicemin. Litwinowicz, gen. Schally, wojewoda dr Tymiański, adjutanci mjr Hartmann, kpt. Kryński, kpt. Huber i inni. Na granicy powiatu powitał Pana Prezydenta starosta nowosądecki mgr Adamski i nadkomisarz Skalski. Po pewnym czasie skierował się cały orszak w dalszym kierunku C. O. P-u.

Nacz. Wyzd. Szkołn. Średniego p. Galecki odbył ostatnio wizytację, zwiedzając również Muzeum Ziemi Sądeckiej.

Nabożeństwo żałobne za spokój duszy Śp. gen. bryg. i min. Bron. Pierackiego, nowosądeczanina, odbyło się dnia 15 bm. Po nabożeństwie złożono na cmentarzu kwiaty i wieńce.

O ogrodzeniu Plant miejskich. Planty miejskie, utrzymane zresztą bardzo pięknie miały swego czasu, od ul. Konarskiego, piękny żywopłot, który przed 9 laty wycięto, tak — iż obecnie łączą się bezpośrednio z ulicą. Byłoby zarówno ze względów bezpieczeństwa (dzieci) jak i w interesie letnich imprez wskazanym obsadzić północną stroną plant, choćby głównym żywopłotem i w ten sposób zamknąć całość ładnego miejskiego ogrodu.

Wagon O. P. L. G. Ciekawą, ze wszech miar oglądania godną imprezą jest propagandowy wagon O. P. L. G., ustawiony na Dworcu kolejowym, który oglądać można grupami bezpłatnie od 12 — 16, od 19 — 23 i 26 czerwca. Wagon ten wyposażony jest w komplet-

ny sprzęt z zakresu obrony przeciwlotniczo-gazowej. Godziny oglądania od 5 — 8 wieczorem.

O dostępie do plaży. Dostęp do plaży nad Dunajcem jest w ostatnim czasie niemożliwiony, a to z powodu zniszczenia i obniżenia tam. Plaża nowosądecka jest urządzeniem zdrowotnym, które musi być udestopione. Słusznie ostatnio podniosły te bolączkę dzienniki.

Wobec tego, iż P. Zarząd Wodny nie ma funduszy, posłanowilo miasto przyjąć z pomocą, przez wybudowanie specjalnej kładki, umożliwiającej dostanie się na plażę.

Przyopuszczając należy, że nowa Rada Miejska zainteresuje się tą nadzwyczaj żywotną dla miasta sprawą.

Pożar. Dnia 1 bm, wybuchł w zabudowaniach Michała Bobrowskiego, przy ul. Szczezanowskiego pożar, który zlokalizowała przybyła straż pożarna, tak — iż spalił się tylko dach. Pożar spowodował szkodę w wysokości 3000 zł. Ponieważ przyczyny pożaru nie udało się chwilowo ustalić, został Bobrowski przez tut. P. P. przytrzymany.

Nieznany motocyklista najechal na ul. P. Skargi na Michała Szostaka z Bielska, zadając mu szereg obrażeń. Niestety kontuzjonowany nie zapamiętał numeru motocyklisty, który zbiegł.

Czego już nie kradną? Z ustępu p. S. M. przy ul. Narutowicza 6, skradziono ołowianą rurę, wartości kilku złotych.

Złodzieje na plaży. P. Jakub Grossner poszedł się onegdaj kąpać nad Kamienicę. W tym czasie ukradł mu nieznany rzemieślnik marynarkę. Spodziewać się należy, że odnaleziony sprawca zostanie przykładnie surowo ukarany, by więcej nie zachodziły podobne wypadki.

Naciągacz. Tow. „Sokół” wpłaciło niejakomu St. Strzale z Warszawy, rzekomoemu przedstawicielowi Główniej Księgarni Wojskowej — kwotę 61 zł, na poczet zamówionych książek. Okazało się, że akwizytor pobrał pieniądze i zbiegł. Przetrzeza się zatem przed wymiowaniem.

Znaczna kradzież. Rola Józef z Januszowej posiadał gotówkę, którą trzymał w ukryciu w domu. Onegdaj z zamkniętego mieszkania zginęło mu 150 zł; przypuszczalnie sprawcy dostali się tam ze pomocą podrobionego klucza. Na drugi dzień, przytrzymała policja sprawców w osobach: Wójca Ign., Sowy Stanisł. i... Roli Stanisława.

Spaliło się całe gospodarstwo z inwentarzem. Dnia 1 czerwca 1939 r. o godz. 19, wybuchł pożar z domu N. Cwikowski w Popowicach powiat Nowy Sącz.

Pożar powstał od zapalenia się powały, nad piecem bezkominowym, w czasie rozpalenia ognia przez Kunegudę Kluskę, matkę poszkodowanych. Pożar zniszczył cały dom i przybudowaną stajnię wraz ze zwierzętami domowymi. Strata wyrażona przez pożar wynosił około 1500 zł. zabudowania były ubezpieczone na kwotę 800 zł.

Pobierał fałszywie zasilek.
Ciula Stanisław z Piszarowej pobierał fałszywie zasilek z Ubezpieczalni Spół w Nowym Sączu, a to na nazwisko Bolesława Prusaka. Zainteresowała się nim policja.

OKAZJA

Sprzedam nowy powóz
na gumach LEKKI
i bardzo
solidny — tanio,
kompletny.

Wiadomość:

B. SERKOWSKI, Nowy Sącz
Helena.

Prywatne Żeńskie Gimnazjum Krawieckie T. S. L. w Nowym Sączu OGŁASZA WPISY

Do kl. I-szej

Zgłoszenia przyjmuje Sekretariat szkoły [ul. Szczyńskiego Morawskiego obok Gimn. II] do 20-go czerwca b. r. włącznie w godzinach od 9 — 13 tej z wyjątkiem niedziel i świąt.

Do egzaminu mogą być dopuszczone kandydatki w wieku 13 — 17 lat życia które przedłożą:

- 1] świadectwo ukończenia kl. VI. szkoły powszechnej, lub inne świadectwo uznane za równoważne,
- 2] metrykę urodzenia,
- 3] świadectwo powtórnego szczeni-pienia osy,
- 4] złożyą taksę egzaminacyjną w kwocie 10 zł.

Przy Gimnazjum znajdują się bursa, w której opłata wynosi 25 zł mies.

DYREKCJA

Spis zapowiedzi Nr. 42/1939 r.

Zapowiedź.

Podaje się do ogólnej wiadomości, że 1. nieżonaty Kudela Maksymilian, Feliks, nauczyciel szkół średnich zamieszkały w Nowym Sączu, ul. Jagiellońska 521/34 syn zmarłego i ostatnio zamieszkałego w Bochni śp. Franciszka i jego żony również zmarłej i ostatnio zamieszkałej w Bochni Marii z Zacharow.

2. nierazemna Piotrowska Maria Teresa, nauczycielka zamieszkała w Droszewie pow. Ostrów Włp. córka Feliksa Piotrowskiego i jego małżonki Teresy z Madelów Piotrowskiej, obojga zamieszkałych w Słeszewie powiat Poznań chcą zawrzeć związek małżeński.

Obwieszczenie zapowiedzi nastąpić winno w najpóźniejszym piśmie dziennym w Nowym Sączu i w gromadzie Droszewo.

Skalmierzycze Nowe, d. 5 czerwca 1939 r.
Urządnik stanu cywilnego
MICHALAK,

L. S. Urząd Stanu Cywilnego
na obwód Skalmierzycze Nowe.

Ogłaszajcie się w Głosie Podhala!

II km. 1204/36

Obwieszczenie o licytacji
nieruchomości.

Komornik Sądu Grodzkiego w Wadowicach, rewiru II Adam Pochłopiń, mający kancelarię w Wadowicach przy ul. Iwańskiego 1. 7 na podstawie art. 676 i 679 k. p. c. podaje do publicznej wiadomości, że dnia 20 lipca 1939 r. o g. 9.15 rano w Sądzie Gr. w Wadowicach sala Nr 70, odbędzie się sprzedaż w drodze publicznego przetargu należącej do dłużnika Michała i Antoniny Jończyków w Choczni Nd. 56. nieruchomości a to: znajdujących się w gromadzie Choczni 10.40 części lwh. 71 obejmujących obszar 581 mir. 2/4 części lwh. 72 obejmujących obszar 23149 mir. składających się z gruntów ornych, łąk, pastwisk i lasów.

Na realności lwh. 72 znajduje się stodoła drewniana słomą kryta, składająca się z boiska, 2 sasekówek i 3 szop z desek dobudowanych, która stanowi ma wyłączną własność Jana Ścigałskiego i Józefa Ramendy, stodoła ta stoi na pbud. lk. 460.

Na pbud. lk. 468 znajduje się dom Nd. 56 w połowie murowany z cegiel a w połowie drewniany. Część drewniana składa się z pokoju, łazienki, stajni i piwnicy, część domu murowana składa się z pokoju, kuchni, stajni i wspólnej sieni. Za domem tym znajduje się stodoła z drzewa słomą kryta, składająca się z boiska 2 sasekówek, 4 szop z desek dobudowanych. Osobno szopa z desek, dachówką kryta, Szopa ta ma stanowić wyłączną własność Jana Kozucha.

Przynależnościami są 1 krowa starsza.

Nieruchomość oszacowana została na sumę zł 10577.50, cena zaś wywołania wynosi zł 7933.13.

Przystępujący do przetargu obowiązany jest złożyć rekwizym w wysokości zł 1057.75, oraz zezwolenie Urzędu Wojewódzkiego w Krakowie na nabycie powyższej nieruchomości.

Rekwizym należy złożyć w gotowości albo w takich papierach wartościowych bądź książeczkach wkładowych instytucji, w których wolno umieszczać fundusze małoletnich, Papiery wartościowe przyjęte będą w wartości trzech czwartych części ceny giełdowej.

Prawa osób trzecich nie będą przeszkodą do licytacji i przesądzenia własności na rzecz nabywcy bez zastrzeżeń, jeżeli osoby te przed rozpoczęciem przetargu nie złożą dowodu, że wniosły powództwo o zwolnienie nieruchomości lub jej części od egzekucji, że uzyskały postanowienie właściwego sądu, nakazujące zawieszenie egzekucji.

Przy licytacji będą zachowane ustawowe warunki licytacyjne, o ile dodatkowym publicznym obwieszczeniu nie będą podane do wiadomości warunki odmienne.

W ciągu ostatnich dwóch tygodni przed licytacją wolno ogłaszać nieruchomości w dni powszednie od godziny 8-mej do 18-jej, akta zaś postępowania egzekucyjnego można przeglądać w Sądzie Grodzkim w Wadowicach sala Nr. 68.

Dnia 19 maja 1939 r.

Komornik,

II km. 606/39

Obwieszczenie o licytacji ruchomości.

Komornik Sądu Grodzkiego w No-

wym Sączu rewiru II Kazimierz Porzycki mający kancelarię w Nowym Sączu, ul. Jagiellońska 44 na podstawie art. 602 kpc. podaje do publicznej wiadomości, że dnia 5 lipca 1939 o godzinie 12 w Marcinkowicach odbędzie się 1-sza licytacja ruchomości, składających się z łódki, łodowni, fachu sklepowych, lady sklepowej roweru, stołu, radioodbiornika, 2 szafek nocnych, szafy, kredensu, klimu, oraz budynku stajni, oszacowanych na łączną sumę 915 zł.

Ruchomości można oglądać w dniu licytacji, w miejscu i czasie wyżej oznaczonym.

Dnia 9 czerwca 1939,

Komornik

II km. 1016/38

Obwieszczenie o licytacji
nieruchomości.

Komornik Sądu Grodzkiego w Nowym Sączu rewiru II Kazimierz Porzycki mający kancelarię w Nowym Sączu, ul. Jagiellońska 44 na podstawie art. 676 i 679 kpc. podaje do publicznej wiadomości, że dnia 22 sierpnia 1939 o godz. 9-jej w Sądzie Grodzkim w Nowym Sączu sala 80 odbędzie się sprzedaż w drodze publicznego przetargu należącej do dłużnika Lorek Piotr zw. Cysarzcyk nieruchomości 1) obj. lwh. 158 ks. gr. gm. kat. Trzetrzewina, stanowiąca ogospodarstwo rolne z zabudowaniami, 2) obj. lwh. 182 ks. gr. gm. kat. Trzetrzewina rola i droga polna, 3) obj. lwh. 442 ks. gr. gm. kat. Trzetrzewina rola.

Nieruchomość oszacowana została na sumę 1) zł. 8719, 2) zł. 821.25, 3) zł. 3026.50, cena zaś wywołania wynosi 1) zł. 6539.25, 2) zł. 615.94, 3) zł. 2269.88.

Przystępujący do przetargu obowiązany jest złożyć rekwizym w wysokości 1) zł. 871.90, 2) zł. 82.12, 3) zł. 302.65.

Rekwizym należy złożyć w gotowości albo w takich papierach wartościowych bądź książeczkach wkładowych instytucji, w których wolno umieszczać fundusze dla małoletnich.

Papiery zaś wartościowe przyjęte będą w wartości trzech czwartych części ceny giełdowej.

Przy licytacji będą zachowane ustawowe warunki licytacyjne, o ile dodatkowym publicznym obwieszczeniu nie będą podane do wiadomości warunki odmienne.

Prawa osób trzecich nie będą przeszkodą do licytacji i przesądzenia własności na rzecz nabywcy bez zastrzeżeń jeżeli osoby te przed rozpoczęciem przetargu nie złożą dowodu, że wniosły powództwo o zwolnienie nieruchomości lub jej części od egzekucji, że uzyskały postanowienie właściwego sądu, nakazujące zawieszenie egzekucji.

W ciągu ostatnich dwóch tygodni przed licytacją wolno ogłaszać nieruchomości w dni powszednie od godziny 8-mej do 18-jej, akta zaś postępowania egzekucyjnego można przeglądać w Sądzie Grodzkim w Nowym Sączu ul. Pijarska Nr 3 sala Nr. 66.

Dnia 9 czerwca 1939 r.

Komornik.

I Ukł. 5/1939.

Obwieszczenie.

Do majątku Hirscha Weinlösa nie rejestrowanego kupca w Nowym Sączu, otwarto postępowanie celem zawarcia układu z jego wierzycielami Sędzią Komisarzem ustanowiono Wiceprezesa Sądu Okr. Dra Juliana Smolika, zaś nadzorczą sądowym Dra Mojżesza Kanneru adwokata w Nowym Sączu.

Do sprawdzenia zgłoszonych przez

wierzycieli ich wierzytelności wyznaczono w lutejszym Sądzie Okręgowym Nr biura 120 II p. dwa posiadzenia a lo na dzień 10 lipca 1939 i na dzień 20 lipca 1939 każdym razem o godz. 10-tej. Nowy Sącz, 3/VI 1939.

Sąd Okręgowy Wydział I.

Sprawa egzekucyjna. 1) Kasy Zaliczkowej Sp. zarej. z o. o. w Gorlicach o 275 90 zł. zpn. 2) Komunalnej Kasy Oszczędności powiatu gorlickiego w Gorlicach o 4.217 zł. zpn., 3) Banku Kupieckiego Sp. z ogr. odp. w Gorlicach o 270 zł. zpn. przeciwko pp. Józefowi Bożkowi synowi Marka i Salomei z Boczonjów Bożkowej w Mszance. Km. 506/38.

Obwieszczenie o pierwszej licytacji nieruchomości.

Komornik Sądu Grodzkiego w Gorlicach Marian Kosiba, na podstawie art. 676 i 679 kpc. podaje do publicznej wiadomości, że dnia 7 sierpnia 1939 r. o godzinie 9-tej w budynku Sądu Grodzkiego w Gorlicach II-gie piętro odbędzie się pierwsza licytacja nieruchomości składającej się:

a) z całej realności lwh. 26 ks. gr. gm. kat. Mszanka objętej dłużników pp. Józefa Bożka i Salomei Bożek po polowie własnej, obejmujące parcele gruntowe i budowlaną o łącznej powierzchni 3 morg 108 sążni, na których stoi dom mieszkalny i drewniany, dachówką kryty, stodoła z desek słomą kryta.

Nieruchomość ta oszacowaną została na sumę 5.716 zł, cena zaś wywołania wynosi sumę 4.287 zł.

b) z całej realności lwh. 411 ks. gr. gm. kat. Mszanka objętej dłużników p. Salomei Bożek własnej, obejmującej parcele gruntowe o powierzchni 2 morg 985 sążni, oszacowanej na sumę 2.610 zł, o najniższej ofercie 1.957 50 zł.

c) z całej realności lwh. 448 ks. gr. gm. kat. Mszanka objętej dłużniczką p. Salomei Bożek własnej, obejmującej parcele gruntowe o powierzchni 601 sążni — oszacowanej na sumę 372 zł, o najniższej ofercie 279 zł.

Nieruchomość powyższa stanowi drobne gospodarstwo rolne położone w gromadzie Mszanka.

Blizsze szczegóły w protokółie opisu i oszacowania z dnia 12 stycznia 1939 r. sygn. Km. 572/38.

Przystępujący do przetargu obowiązany jest złożyć rękojmię w wysokości 571 60 zł, odnośnie nieruchomości ad a) opisanej, w wysokości 261 zł odnośnie nieruchomości ad b) opisanej, w wysokości 372 zł odnośnie nieruchomości ad c) opisanej, oraz przedłożyć zezwolenie Urzędu Wojewódzkiego — nabycie nieruchomości pod a) i b) opisane.

Rękojmię należy złożyć w gotówkę, albo w takich papierach wartościowych, bądź książeczkach wkładowych instytucji w których wolno umieszczać fundusze małych. Papiery wartościowe przyjęte będą w wartości trzech czwartych części ceny giełdowej.

Przy licytacji zachowane będą ustawowe warunki licytacyjne, o ile dodatkowym publicznym obwieszczeniem nie będą podane do wiadomości warunki odmienne.

Prawa osób trzecich nie będą przeszkodą do licytacji i przysądzenia własności na rzecz nabywcy bez zastrzeżeń, o ile osoby te przed rozpoczęciem przetargu nie złożą dowodu, że wniosły powództwo o zwolnienie nieruchomości lub jej części od egzekucji i że uzyskały postanowienie właściwego Sądu nakazujące zawieszenie egzekucji.

W ciągu ostatnich dwóch tygodni przed licytacją wolno oglądać nieruchomości w dni powszednie od godziny 8 do 18-tej, akta zaś postępowania egzekucyjnego można przeglądać w Sądzie Grodzkim w Gorlicach, biuro Nr 1, II-gie piętro. Dnia 5 czerwca 1939 r.

Komornik.

Sprawa egz. Komunalnej Kasy Oszczędności m. Strzyżowa w Strzyżowie i tow. p. ko Janowi i Józefowi z Tęczarów Nowackiej oraz Katarzynie zam. Ziajorowej o 835 zł 50 gr zpn.

I. Km 368/39.

Obwieszczenie o licytacji nieruchomości

Komornik Sądu Grodzkiego w Jaśle rewiru I Marian Szwarzycy mający kancelarię w Jaśle ul. Słazica Nr 3 na podstawie art. 676 i 679 kpc. podaje do publicznej wiadomości, że dnia 13 lipca 1939 r. o godz. 11-tej w Sądzie Grodzkim we Frysztaku odbędzie się sprzedaż w drodze publicznego przetargu należącej do dłużników I) Jana Nowackiego 2) Józefa z Tęczarów Nowackiej i 3) Katarzyny Tęczar zam. Ziajorowej nieruchomości:

a) Realność lwh. 419 ks. gr. gm. kat. Cieszyńska obejmująca pgr. 1096 i 1097 obszaru 35 ar. 43 m².

b) Realność lwh. 129 gm. kat. Frysztak obejmująca pb. 346 i pgr. 395/1, 395/4, 395/5, 396/1, 401/2, 402, 420/1, 421, 422, 423/2, 425/2, 426/2, 428/2, 430/2, 430/4, 1647/2, 1647/3, 1648/1, 1648/3 i 1648/5 obszaru 1 ha. 44 ar. 30 m².

Na realności ad b. stoi dom Nr 40 z drzewa zabudowany i inne zabudowania gospodarcze i przynależności w protokółie opisu i oszacowania bliżej opisane.

c) 1 4 i 1 22 cz. realn. lwh. 97 gm. kat. Niewodna obejmująca pb. 181 i pgr. 1380, 1381, 1382/1, 1382/2, 1383, 1384, 1386, 1387, 1389/1, obszaru łącznego 6 ha. 22 ar. 48 m².

Nieruchomość pod a. b. c. mają charakter rolniczy i mają urzędową księgę gruntową w Sądzie grodzkim we Frysztaku.

Nieruchomość oszacowana została na sumę:

ad a) 738 75 zł, ad b) 6.119 25 zł, ad c) 2.463 15 zł.

cena zaś wywołania wynosi:

ad a) 492 50 zł, ad b) 4.079 50 zł, ad c) 1.642 10 zł.

Przystępujący do przetargu obowiązany jest złożyć rękojmię w wysokości:

ad a) 73 88 zł, ad b) 611 93 zł ad c) 246 32 zł, oraz zezwolenie Urzędu Wojewódzkiego w Krakowie na nabycie powyższych nieruchomości.

Rękojmię należy złożyć w gotówkę, albo w takich papierach wartościowych, bądź książeczkach wkładowych instytucji, w których wolno umieszczać fundusze małych. Papiery wartościowe przyjęte będą w wartości trzech czwartych części ceny giełdowej.

Przy licytacji będą zachowane ustawowe warunki licytacyjne, o ile dodatkowym publicznym obwieszczeniem nie będą podane do wiadomości warunki odmienne.

Prawa osób trzecich nie będą przeszkodą do licytacji i przysądzenia własności na rzecz nabywcy bez zastrzeżeń, jeżeli osoby te przed rozpoczęciem przetargu nie złożą dowodu, że wniosły powództwo o zwolnienie nieruchomości lub jej części od egzekucji, że uzyskały postanowienie właściwego sądu, nakazujące zawieszenie egzekucji.

W ciągu ostatnich dwóch tygodni przed licytacją wolno oglądać nieruchomości w dni powszednie od godziny 8-iej do 18-tej, akta zaś postępowania egzekucyjnego można przeglądać w Sądzie Grodzkim we Frysztaku, sala Nr 3, Dnia 25 maja 1939 r.

Komornik.

II km. 114/38

Obwieszczenie o licytacji nieruchomości.

Komornik Sądu Grodzkiego w Wadowicach, rewiru II Adam Pochłopię, mający kancelarię w Wadowicach, przy ul. Iwańskiego L. 7. Na podstawie art. 676 i 679 k. p. c. podaje do publicznej wiadomości, że dnia 25 lipca 1939 r. o godzinie 11-iejrano w Sądzie Grodzkim w Andrychowie sala Nr 8, odbędzie się sprzedaż w drodze publicznego przetargu należącej do dłużnika(czeki) Władysława i Anny Targoszów w Sukowicach Nd. 366 nieruchomości o l. m: 2/4 części lwh. 335, — 2/8 lwh. 336 i 2/16 lwh 337 gm. Sułkowie objętych.

2/4 części lwh. 335 obejmują obszar 15762 mtr. 2/8 części lwh. 336 obejmują obszar 324 mtr. 2/16 części lwh. 337 obejmują obszar 32322 mtr.

Realności te składają się z gruntów ornych, łąk, pastwisk, dróg polnych i nieużytki.

Na realności lwh. 337 znajduje się dom murowany z cegiel, dachówką cementową kryty, 14 mtr. długi a 9 mtr. szeroki, składający się z 22 i, kuchni, sieni i słajni. Obok tego domu znajduje się stodoła z drzewa zbudowana, dachówką cementową kryta, 15 50 mtr. długa a 6 mtr. szeroka, składająca się z boiska, sąsielka, wozowni i szopy bez dachu. Stodoła ta znajduje się w dobrym stanie. Obok tych budynków znajduje się studnia z kamieni około 3 mtr. głęboka. Budynki te stanowią wyłączną własność dłużników.

Przynależnościami; są 1 kofa kasztan 13 letni, 1 wóz na żelaznych osiach.

Przystępujący do przetargu winien przedłożyć zezwolenie Urzędu Wojewódzkiego w Krakowie na prawo nabycia nieruchomości w myśl rozporz. Ministra Spraw Wewnętrznych z 22/11/1937 Dz. U. Nr 12 poz. 84.

Nieruchomość oszacowana została na sumę zł 12170 4, cena zaś wywołania wynosi zł 8113 83.

Przystępujący do przetargu obowiązany jest złożyć rękojmię w wysokości zł 1217 10.

Rękojmię należy złożyć w gotówkę, albo w takich papierach wartościowych, bądź książeczkach wkładowych instytucji, w których wolno umieszczać fundusze małych. Papiery wartościowe przyjęte będą w wartości trzech czwartych części ceny giełdowej.

Przy licytacji będą zachowane ustawowe warunki licytacyjne, o ile dodatkowym publicznym obwieszczeniem nie będą podane do wiadomości warunki odmienne.

Prawa osób trzecich nie będą przeszkodą do licytacji i przysądzenia własności na rzecz nabywcy bez zastrzeżeń; jeżeli osoby te przed rozpoczęciem przetargu nie złożą dowodu, że wniosły powództwo o zwolnienie nieruchomości, lub ich części od egzekucji i że uzyskały postanowienie właściwego Sądu nakazujące zawieszenie egzekucji.

W ciągu ostatnich dwóch tygodni przed licytacją wolno oglądać nieruchomości w dni powszednie od godziny 8-iej do 18-tej, akta zaś postępowania egzekucyjnego można przeglądać w Sądzie Grodzkim w Andrychowie sala Nr 8.

Wadowice, dnia 2 czerwca 1939 r.

Komornik.

NA SEZON WIOSENNO-LETNI

POLECAM: Modne piaszce, ubrania, ubranka i mundurki — mundury P. W. — Wiatrówki Spodnie modnego koloru. sportowe i długie.

SPECJALNY dział modnych kapeluszy, czapek oraz galanterii. — **PEASZCZE** płócienne, impregnowane w różnych kolorach i gatunkach.

Wielki wybór! **Ceny niskie!**

Dom Odzieży
Nowy Sącz, Rynek 6

Gz. Czabajski



Przyjmuje asygnały Rodziny Kolejowej. Ubrańka do I Komunii św. w wielkim wyborze.

II. km. 400/37

Obwieszczenie o licytacji nieruchomości

Komornik Sądu Grodzkiego w Zakopanem rewiru II-go Jerzy Piotr Wajs mający kancelarię w Zakopanem ul. Orkana na podstawie art. 676 i 679 k.p.c. podaje do publicznej wiadomości, że dnia 7 września 1939 r. o godz. 10-tej w sali rozpraw Sądu Grodzkiego w Zakopanem odbędzie się sprzedaż w drodze publicznego przetargu należącej do dłużnika(czeki) Wacława i Marii z Bachledów Grubarzów małż. Krzepelowskich lwh. 7940 ks. gr. gm. kat. Zakopane. Realność składa się zbud. lkat. 1307 i pgr. lkat. 9544 o łącznej powierzchni 1010 m² Na realności położonej przy ul. Krupówki znajduje się budynek murywany z piętrowy, oraz budynek drewniany, przeznaczony na sklepy i mieszkanie. Nieruchomość niniejsza ma urzędzoną księgę gruntową w Urzędzie Ksiąg Gruntowych przy Sądzie Grodzkim w Zakopanem.

Nieruchomość oszacowana została na sumę zł 164514, cena zaś wywołania wynosi zł 109676.

Przystępujący do przetargu obowiązany jest złożyć rękojmię w wysokości zł. 16451 gr. 40. oraz zezwolenie Urzędu Wojewódzkiego Krakowskiego na nabycie niniejszej realności.

Rękojmię należy złożyć w gotowiznie albo w takich papierach wartościowych bądź książeczkach wkładowych instytucji, w których wolno umieszczać fundusze dla maleolentów.

Papiery zaś wartościowe przyjęte będą w wartości trzech czwartych części ceny giełdowej.

Przy licytacji będą zachowane ustawowe warunki licytacyjne, o ile dodatkowym publicznym obwieszczeniem nie będą podane do wiadomości warunki odmiennie.

Prawa osób trzecich nie będą przeszkodą do licytacji i przesądzenia własności na rzecz nabywcy bez zastrzeżeń jeżeli osoby te przed rozpoczęciem przetargu nie złożą dowodu, że wniosły powództwo o zwolnienie nieruchomości lub jej części od egzekucji, że uzyskały postanowienie właściwego Sądu, nakazujące zawieszenie egzekucji.

W ciągu ostatnich dwóch tygodni przed licytacją wolno oglądać nieruchomość w dni powszednie od godziny 8-mej do 18-tej, akta zaś postępowania egzekucyjnego można przeglądać w Sądzie Grodzkim w Zakopanem ul. Notarska.

Dnia 5 czerwca 1939 r.

Komornik.

I. km. 16/38

Obwieszczenie o licytacji nieruchomości.

Komornik Sądu Grodzkiego w Jasie rewiru I. Mariusz Szwarzczyk mający kancelarię w Jasie, ul. Słaziska Nr. 3, na podstawie art. 676 i 679 kpc. podaje do publicznej wiadomości, że dnia 24 lipca 1939 r. o godz. 11-tej w Sądzie Grodzkim w Żmigrodzie, odbędzie się sprzedaż w drodze publicznego przetargu należącej do dłużników 1) Julii Gajewskiej 2) Mieczysława Gajewskiego nieruchomości:

a) rezn. lwh 372 gm. Osiek obszaru 12 ar. 68 m², b) lwh 373 gm. Osiek obszaru 21 ar. 85 m², c) lwh 374 gm. Osiek obszaru 2 ha. 45 ar. 04 m², d) lwh. 434 gm. Osiek obszaru 2 ha. 46 ar. 60 m², e) 1/5 cz. lwh. 438 gm. Osiek obszaru 2 ha. 84 ar. 42 m².

Na nieruchomości znajdują się budynki w protokole oszacowania opisane. Nieruchomość ma urzędzoną hipotekę w Sądzie Grodzkim w Żmigrodzie. Nieruchomość oszacowana została na sumę:

a) lwh 372 gm. Osiek 44125 zł, b) lwh 373 gm. Osiek 7300 zł, c) lwh. 374 gm. Osiek 4.64090 zł, d) lwh. 434 gm. Osiek 4.74780 zł, e) 1/5 cz. lwh. 438 gm. Osiek 1.30180 zł.

Cena zaś wywołania wynosi:

a) lwh. 372 gm. Osiek 33093 zł, b) lwh. 373 gm. Osiek 5.475 zł, c) lwh. 374 gm. Osiek 3.48075 zł, d) lwh. 434 gm. Osiek 3.56035 zł, e) 1/5 cz. lwh. 438 gm. Osiek 98160 zł.

Przystępujący do przetargu obowiązany jest złożyć rękojmię w wysokości:

a) lwh. 372 gm. Osiek 4412 zł, b) lwh. 373 gm. Osiek 730 zł, c) lwh. 374 gm. Osiek 46400 zł, d) lwh. 434 gm. Osiek 47478 zł, e) 1/5 cz. lwh. 438 gm. Osiek 13018 zł, oraz zezwolenie Urzędu Wojewódzkiego w Krakowie na nabycie powyższej nieruchomości.

Rękojmię należy złożyć w gotowiznie albo w takich papierach wartościowych bądź książeczkach wkładowych instytucji, w których wolno umieszczać fundusze maleolentów. Papiery wartościowe przyjęte będą w wartości trzech czwartych części ceny giełdowej.

Prawa osób trzecich nie będą przeszkodą do licytacji i przesądzenia własności na rzecz nabywcy bez zastrzeżeń, jeżeli osoby te przed rozpoczęciem przetargu nie złożą dowodu, że wniosły powództwo o zwolnienie nieruchomości lub jej części od egzekucji, że uzyskały postanowienie właściwego sądu, nakazujące zawieszenie egzekucji.

Przy licytacji będą zachowane ustawowe warunki licytacyjne, o ile dodat-

kowym publicznym obwieszczeniu nie będą podane do wiadomości warunki odmiennie.

W ciągu ostatnich dwóch tygodni przed licytacją wolno oglądać nieruchomość w dni powszednie od godziny 8-mej do 18-tej, akta zaś postępowania egzekucyjnego można przeglądać w Sądzie Grodzkim w Żmigrodzie — sala Nr 9.

Dnia 5 czerwca 1939 r.

Komornik.

II. km 967/38

Obwieszczenie o licytacji nieruchomości

Komornik Sądu Grodzkiego w Wadowicach rewiru II Adam Pochłopiński na podstawie art. 602 k. p. c. podaje do publicznej wiadomości, że dnia 6 lipca 1938 r. o godz. 12 w Wadowicach na rynku (nie później jak w dwie godziny po oznaczonym czasie) odbędzie się 2-ga licytacja nieruchomości należących do Katarzyny Smolarskiej składających się z fortepianu oszacowanych na łączną sumę zł 700, zajętych na rzecz Banku Ludowego w Wadowicach.

Ruchomości można oglądać w dniu licytacji w miejscu i czasie wyżej oznaczonym.

Dnia 7 czerwca 1939 r.

Komornik.

I UKI. 7/39

2

Obwieszczenie.

Do majątku Abrahama Henenberga nierzest. kupca towarów bławatnych w Nowym Sączu Rynek L. 25 otwarto postępowanie celem zawarcia układu z jego wierzycielami.

Sędzią Komisarzem ustanowiono Wiceprezesa Sądu Okręgowego w Nowym Sączu Dra Juliana Smolika, zaś nadzorcą sądowym Dra Chaima Beckermana adwokata w Nowym Sączu.

Do sprawdzenia zgłoszonych przez wierzycieli ich wierzytelności, wyznaczono w tut. Sądzie Okręgowym Nr biura 120 dwa posiedzenia a to na dzień 6 VII i 18 VII 1939 r. każdym razem o g. 10.

Sąd Okręgowy Wyzd. I.

Nowy Sącz 7 czerwca 1939 r.



Ceny ogłoszeń:

Cała strona 200 zł, $\frac{1}{2}$ strony 100 zł, $\frac{1}{3}$ strony 60 zł, $\frac{1}{4}$ strony 35 zł, $\frac{1}{10}$ strony 20 zł.

Ogłoszenie zwykłe za 1 mm. 30 gr, w tekście 40 gr, przed tekstem 60 gr. Kolumny ogłoszeń zwykłych składają

się z trzech szpał. Przy miesięcznym względnie dłuższym ogłoszeniu znaczna zniżka.