



DZIENNIK URZĘDOWY WOJEWÓDZTWA KATOWICKIEGO

Katowice, dnia 17 listopada 1997 r.

Nr 30

Treść:

Poz.:

Str.

OBWIESZCZENIA

- 215 — Obwieszczenie Wojewody Katowickiego z dnia 15 października 1997 r. w sprawie rozwiązania z dniem 31 grudnia 1997 r. Rady Miejskiej w Bytomiu. 900

STATUTY RAD GMIN

- 216 — Uchwała Nr XXXVI/241/97 Rady Miejskiej w Orzeszu z dnia 13 października 1997 r. w sprawie zmiany Statutu Gminy Miejskiej Orzesze. 900
- 217 — Uchwała Nr XXIV/164/97 Rady Gminy w Rudzińcu z dnia 25 września 1997 r. w sprawie zmiany Statutu Gminy Rudziniec. 900
- 218 — Uchwała Nr XL/463/97 Rady Miejskiej w Zabrze z dnia 8 września 1997 r. w sprawie dokonania zmiany w Statucie Miasta Zabrze. 901

UCHWAŁY RAD GMIN

- 219 — Uchwała Nr XXXIX/571/97 Rady Miejskiej w Gliwicach z dnia 25 września 1997 r. w sprawie ustalenia planu sieci publicznych szkół podstawowych oraz granic obwodów szkół podstawowych na terenie Gminy Gliwice. 901
- 220 — Uchwała Nr 367/L/97 Rady Miejskiej w Rudzie Śląskiej z dnia 28 sierpnia 1997 r. w sprawie zmiany miejscowego planu ogólnego zagospodarowania przestrzennego miasta Ruda Śląska. 904
- 221 — Uchwała Nr XXXVI/294/97 Rady Gminy Świerklany z dnia 25 września 1997 r. w sprawie zmian miejscowego planu ogólnego zagospodarowania przestrzennego Gminy Świerklany. 905

ROZPORZĄDZENIA

- 222 — Rozporządzenie Nr 259/97 Wojewody Katowickiego z dnia 4 listopada 1997 r. w sprawie utworzenia Urzędu Stanu Cywilnego w Mysłowicach, Tarnowskich Górach i Wodzisławiu Śląskim — właściwych dla kilku okręgów oraz ustalenia ich terytorialnego zasięgu działania. 923

ZARZĄDZENIA

- 223 — Zarządzenie Nr 253/97 Wojewody Katowickiego z dnia 28 października 1997 r. w sprawie wysokości wskaźnika przeliczeniowego 1 m² powierzchni użytkowej budynku mieszkalnego w IV kwartale 1997 r. 923
- 224 — Zarządzenie Nr 257/97 Wojewody Katowickiego z dnia 31 października 1997 r. w sprawie przeprowadzenia wyborów uzupełniających do Rady Gminy w Krzanowicach w okręgu wyborczym Nr 10. 923

poz. 215

**OBWIESZCZENIE
WOJEWODY KATOWICKIEGO**

z dnia 15 października 1997 roku

**w sprawie rozwiązania z dniem 31 grudnia 1997 roku Rady
Miejskiej w Bytomiu.**

Na podstawie art. 28a ust. 2, w związku z ust. 7 i 8 ustawy z dnia 8 marca 1990 roku — o samorządzie terytorialnym (t. jedn. Dz. U. z 1996 r. Nr 13, poz. 74 z późn. zmianami) — podaje się do publicznej wiadomości, że w związku z **utworzeniem** z dniem 1 stycznia 1998 roku, na mocy rozporządzenia Rady Ministrów z dnia 2 września 1997 r. (Dz. U. Nr 109, poz. 705), nowej jednostki podziału administracyjnego — **gminy Radzionków o statusie miasta z części gminy Bytom o statusie miasta — organy gminy Bytom, w tym Rada Miejska w Bytomiu, ulegają rozwiązaniu z mocy prawa z dniem 31 grudnia 1997 roku.**

Począwszy od 1 stycznia 1998 r. — do czasu wyboru organów gmin w Bytomiu i Radzionkowie — **funkcję organów gminy pełnić będzie osoba wyznaczona przez Prezesa Rady Ministrów oddzielnie dla każdej z gmin powstałych w wyniku zmian w podziale terytorialnym.**

WOJEWODA KATOWICKI

Eugeniusz Ciszak

poz. 216

**UCHWAŁA NR XXXVI/241/97
RADY MIEJSKIEJ W ORZESZU**

z dnia 13 października 1997 r.

w sprawie zmiany Statutu Gminy Miejskiej Orzesze

Na podstawie art. 18 ust. 2 pkt. 1, art. 20 ust. 2, art. 22 ust. 1 i 2, art. 40 ust. 2 pkt. 1, art. 42 ust. 1 i 2 ustawy z dnia 8 marca 1990 r. o samorządzie terytorialnym (Dz. U. Nr 16 z 1990 r. poz. 95 z późniejszymi zmianami), art. 109, 114 ustawy z dnia 8 marca 1990 r. — Ordynacja wyborcza do rad gmin (tj. Dz. U. Nr 84 poz. 387 z 1996 r.)

Rada Miejska w Orzeszu

uchwała:

§ 1

W uchwale Nr XXV/146/96 Rady Miejskiej Orzesze z dnia 3 października 1996 r. w sprawie uchwalenia Statutu Gminy Miejskiej Orzesze dokonać następujących zmian:

1. W Statucie w następującym zakresie:

a) w par. 14 uchyla się dotychczasową treść pkt 1 i nadaje nowe brzmienie: „Pierwszą sesję nowo wybranej rady gminy zwołuje przewodniczący sejmiku samorządowego w ciągu 7 dni po ogłoszeniu zbiorczych wyników wyborów do rad na obszarze całego kraju”.

b) w par. 28 pkt 6 uchyla się dotychczasową treść akapitu 3, 4 i nadaje nowe brzmienie:

„ — utraty prawa wybieralności lub braku tego prawa w dniu wyborów

— prawomocnego wyroku sądu, orzeczonego za przestępstwo umyślne”

Natomiast w treści akapitu 5 zapis „art. 115” zastępuje się zapisem „art. 114”.

c) w par. 60 pkt 1 dopisuje się zdanie o brzmieniu: „Akt mianowania nastąpi po uzyskaniu pozytywnej oceny kwalifikacyjnej dokonanej po upływie jednego roku od dnia zatrudnienia”.

2. W Regulaminie Rady Miejskiej stanowiącym załącznik Nr 3 do Statutu w następującym zakresie:

a) w par. 4 uchyla się dotychczasową treść pkt 1 i nadaje nowe brzmienie: „Pierwszą sesję nowo wybranej rady gminy zwołuje przewodniczący sejmiku samorządowego w ciągu 7 dni po ogłoszeniu zbiorczych wyników wyborów do rad na obszarze całego kraju”.

b) w par. 12 dopisuje się pkt 3 o brzmieniu: „Do protokołu z Sesji lub jej części odbytej przy drzwiach zamkniętych mają wgląd radni oraz osoby biorące w niej udział”.

§ 2

Pozostałe postanowienia Statutu Gminy Miejskiej Orzesze pozostają bez zmian.

§ 3

Wykonanie uchwały powierza się Zarządowi Miasta.

§ 4

Uchwała podlega ogłoszeniu w Dzienniku Urzędowym Województwa Katowickiego.

§ 5

Uchwała wchodzi w życie z dniem ogłoszenia w sposób określony w par. 4.

**PRZEWODNICZĄCY
RADY MIEJSKIEJ**

mgr inż. Jan Mach

poz. 217

**UCHWAŁA NR XXIV/164/97
RADY GMINY W RUDZIŃCU**

z dnia 25 września 1997 r.

w sprawie zmiany Statutu Gminy Rudziniec

Na podstawie art. 18, ust. 2, pkt 1, art. 22 oraz art. 40, ust. 2, pkt 1 ustawy z dnia 8 marca 1990 r. o samorządzie terytorialnym (tekst jednolity Dz. U. nr 13, poz. 74 z 1996 r. z późniejszymi zmianami), Rada Gminy w Rudzińcu

uchwała:

1. zmienić Statut Gminy Rudziniec w ten sposób, że:

1) w § 1 ustęp 2 Statutu Gminy otrzymuje brzmienie:

„Siedzibą gminy jest sołectwo Rudziniec”.

2) w § 4 ustęp 2 Statutu Gminy otrzymuje brzmienie:

„Nadzór nad działalnością sołectwa sprawuje wyłącznie Rada Gminy. Każde sołectwo podlega lustracji i dokonania oceny stanu sołectwa na sesji co najmniej raz w kadencji. Podczas lustracji obecny jest sołtys, mogą w niej uczestniczyć również członkowie Rady Sołectkiej. Bezpośrednią kontrolę nad działalnością sołectwa sprawuje Zarząd Gminy. Wójt gminy i wyznaczeni przez niego pracownicy Urzędu Gminy mają prawo żądania niezbędnych informacji i danych dotyczących funkcjonowania sołectwa. Skarbnik gminy sprawuje kontrolę działalności finansowej sołectwa w ramach środków zabezpieczonych w budżecie gminy.”

- 3) w § 35 ustęp 1 Statutu Gminy otrzymuje brzmienie:
„Wyboru Zarządu dokonuje się spośród radnych, a spoza składu rady można tylko dokonać wyboru wójta i jego zastępcy”.
- 4) w § 40 w ustępie 2 Statutu Gminy wykreśla się zapis pkt 13. Kolejny pkt 14 przyjmuje kolejność pkt 13.
- 5) w § 1 ustęp 3 Regulaminu Zarządu Gminy (załącznik nr 2 Statutu Gminy) otrzymuje brzmienie:
„Wyboru Zarządu Gminy dokonuje się spośród radnych, a spoza składu rady można tylko dokonać wyboru wójta i jego zastępcy.”
- 6) w § 23 w ustępie 4 Regulaminu Zarządu Gminy (załącznik nr 2 Statutu Gminy) wykreśla się zapis „— Ośrodka Pomocy Społecznej”.
- 7) sporządza się wykaz następujących gminnych jednostek organizacyjnych jako „załącznik nr 3 do Statutu Gminy”
1. Gminna Biblioteka Publiczna w Rudzińcu,
 - Filia w Bojszowie,
 - Filia w Pławniowicach,
 - Filia w Poniszowicach,
 - Filia w Rudnie,
 2. Gminny Ośrodek Kultury w Poniszowicach,
 3. Ośrodek Pomocy Społecznej w Rudzińcu,
 4. Przedszkole Publiczne w Łanach,
 5. Przedszkole Publiczne w Łączy,
 6. Przedszkole Publiczne w Pławniowicach,
 7. Przedszkole Publiczne w Rudnie,
 - Oddział w Poniszowicach,
 8. Przedszkole Publiczne w Rudzińcu,
 9. Przedszkole Publiczne w Słupsku,
 10. Szkoła Podstawowa w Bojszowie,
 11. Szkoła Podstawowa w Bycinie,
 12. Szkoła Podstawowa w Chechle,
 - Filia w Łanach,
 13. Szkoła Podstawowa w Kleszczowie,
 14. Szkoła Podstawowa w Pławniowicach,
 15. Szkoła Podstawowa w Poniszowicach,
 - Filia w Słupsku,
 16. Szkoła Podstawowa w Rudnie,
 17. Szkoła Podstawowa w Rudzińcu,
 18. Szkoła Podstawowa w Taciszowie,
 - Filia w Rzeczychach.
2. Zmiany Statutu Gminy podlegają ogłoszeniu w Dzienniku Urzędowym Województwa Katowickiego.
3. Uchwała wchodzi w życie z dniem ogłoszenia przez rozplakatowanie obwieszeń w miejscach publicznych.
4. Wykonanie uchwały powierza się Zarządowi Gminy.

**PRZEWODNICZĄCY
RADY GMINY**

mgr inż. Jerzy Kucza

poz. 218

**UCHWAŁA NR XL/463/97
RADY MIEJSKIEJ W ZABRZU**

z dnia 8 września 1997 r.

w sprawie dokonania zmiany w Statucie Miasta Zabrze.

Na podstawie art. 18 ust. 2 pkt 1 oraz art. 40 ust. 2 pkt 1 ustawy z dnia 8 marca 1991 roku o samorządzie terytorialnym (tekst

jednolity Dz. U. Nr 13 z 1996 r. poz. 74 z późniejszymi zmianami)

Rada Miejska w Zabrzu

uchwała:

1. Dokonać zmiany w § 22 Statutu Miasta Zabrze stanowiącego załącznik do uchwały Nr XXII/221/96 Rady Miejskiej w Zabrzu z dnia 12 lutego 1996 r. w sprawie uchwalenia Statutu Miasta Zabrze w następujący sposób:
— § 22 pkt 1 otrzymuje brzmienie: „W skład Zarządu Miasta w liczbie 6 osób wybieranych przez Radę Miejską spośród radnych lub spoza składu Rady Miejskiej wchodzi: Prezydent Miasta, 2 Zastępców Prezydenta oraz 3 pozostałych Członków Zarządu Miasta”.
2. Uchwała podlega ogłoszeniu w Dzienniku Urzędowym Województwa Katowickiego oraz poprzez wyłożenie do publicznego wglądu na okres 7 dni w Biurze Rady Miejskiej.
3. Uchwała wchodzi w życie z dniem ogłoszenia w Dzienniku Urzędowym Województwa Katowickiego.

**Wiceprzewodnicząca
Rady Miejskiej w Zabrzu**

mgr Teresa Śliwa

poz. 219

**UCHWAŁA NR XXXIX/571/97
RADY MIEJSKIEJ W GLIWICACH**

z dnia 25 września 1997 r.

w sprawie ustalenia planu sieci publicznych szkół podstawowych oraz granic obwodów szkół podstawowych na terenie Gminy Gliwice

Działając na podstawie art. 7, ust. 1 pkt. 8 i art. 18, ust. 2, pkt. 15 Ustawy z dnia 8 marca 1990 r. o samorządzie terytorialnym (tekst jednolity Dz. U. z 1966 r. Nr 13, poz. 74 z późniejszymi zmianami) oraz art. 17 ust. 4 Ustawy z dnia 7 września 1991 r. o systemie oświaty (tekst jednolity Dz. U. z 1966 r. Nr 67, poz. 329 z późniejszymi zmianami) w uzgodnieniu z Kuratorem Oświaty w Katowicach — Rada Miejska na wniosek Zarządu Miasta

uchwała:

1. Ustalić plan sieci publicznych szkół podstawowych oraz granic obwodów szkół podstawowych jak w załączniku do uchwały.
2. Traci moc uchwała Nr XXI/281/96 z dnia 22 lutego 1966 r. Rady Miejskiej w Gliwicach w sprawie ustalenia planu sieci publicznych szkół podstawowych oraz granic obwodów szkół podstawowych na terenie Gminy Gliwice.
3. Wykonanie uchwały powierzyć Zarządowi Miasta.
4. Uchwała wchodzi w życie z dniem podjęcia.
5. Uchwała podlega ogłoszeniu w Dzienniku Urzędowym Województwa Katowickiego i publikacji w prasie lokalnej.

**Przewodniczący
Rady Miejskiej w Gliwicach**

Tadeusz Grabowiecki

**Załącznik do Uchwały
Rady Miejskiej w Gliwicach
Nr XXXIX/571/97
z dnia 25 września 1997 r.**

GRANICE OBWODÓW

**publicznych szkół podstawowych na terenie gminy Gliwice
(tekst jednolity)**

NAZWA I SIEDZIBA SZKOŁY	GRANICE OBWODÓW
Szkoła Podstawowa Nr 1 ul. Kozielska 39	ulice: Armii Ludowej, Czwartaków, Gwardii Ludowej, Kozielska od nr 61 do końca i 84—124. Uwaga: Szkoła prowadzi klasy I—II dla uczniów z obwodu SP-37 obejmującego ulice: Gagarina, Góry Chełmskiej, Kozielska 1—59 i 2—26.
Szkoła Podstawowa Nr 2 ul. Goździkowa 2	dzielnica Wilcze Gardło, ulice: Goździkowa, Magnolii, Lawendowa, Niezapominajki, Maków, Krokusów, Storczyków, Astrów, Tulipanów, Azalii, Begonii, Bławatków, Lewkonii, Orchidei, Plac Jaśminu.
Szkoła Podstawowa Nr 3 ul. Daszyńskiego 424	ulice: Architektów, Ceramików, Ciesielska, Ekonomistów, Elektryków, Fizyków, Geodetów, Lekarska, Marynarska, Nauczycielska, Daszyńskiego od nr 273 i 286, Oficerska, Piekarska, Prawników, Rybacka, Słoneczna, Traktorzystów, Tokarska, Zachodnia.
Szkoła Podstawowa Nr 4 ul. Ziemowita 12	ulice: Nowy Świat do nr 24, Bankowa, Basztowa, Bednarska, Bytomska, Białej Bramy, Chopina, Dolnych Wałów 1—17 i 2—26, Grodowa, Górnych Wałów, Królowej Bony, Kaczyniec, Kościelna, Kochanowskiego lewa strona od CPN do ul. Rybnickiej, Kościuszki 1—17 i 2—30, Krótka, Lelewela, Plac Inwalidów Wojennych, Matejki, 1-go Maja 2—19 (do ul. Dunikowskiego), Mikołowska, Plac Mickiewicza, Plac Mleczny, Krupnicza, Plebańska, Pod Murami, Raciborska, Rynek, Plac Rzeźniczy, Stalmacha, Szkolna, Średnia, Tkacka, Świętokrzyska, Wodna, Wysoka, Plac Wszystkich Św., Ziemowita, Zwycięstwa 1—19 i 2—20 (do ul. Dolne Wały), Zygmunta Starego (do szpitala wojskowego) 1—19, Nowy Świat 2—24, Lompy, Przy Raciborskiej Bramie.
Szkoła Podstawowa Nr 5 ul. Żwirki i Wigury 85	ulice: Pszczyńska 1—130, Sobótki, Zubrzyckiego, ZWM, Jasna, Gwarków, Łużycka, Lutycka, Arkońska, Marii Curie Skłodowskiej, Kujawska, Kochanowskiego od nr 25, Żwirki i Wigury (str. nieparz.), Bojkowska 1—6.
Szkoła Podstawowa Nr 7 ul. Tarnogórska 59	ulice: Św. Andrzeja, Chełmońskiego, Fałata, Gierymskiego, Grottgera, Kolberga, Kossaka, Lubliniecka, Malczewskiego, Św. Marka 20—50 i 13—31, Michałowskiego 1—22, Przydrożna, Polna, Świętojańska 39—53 i 48—69 oraz nr 80, Tarnogórska 1—149 i 2—78, Udziele, Waliszewskiego, Warszawska 19—45 i 16—50, Wita Stwosza, Gen. Zajączka, Mastalerza 2—73 i 35—56.
Szkoła Podstawowa Nr 8 ul. Plonowa 3	ulice: Rolników, Żytnia, Miodowa, Parkowa, Plonowa, Glebowa, Łanowa, Dożynkowa, Łąkowa, Sienna, Snopowa, Knurowska, Bojkowska 7—21 i 103—113, Wyrzywna, Urodzajna, Żeńców.
Szkoła Podstawowa Nr 9 ul. Sobieskiego 14	ulice: Gen. Andersa, Aleja Majowa, Długosza, Husarska, Kościuszki od nr 19 i 30 wzwyz (od ul. Zawiszy Czarnego do ul. Daszyńskiego), Malinowskiego, Karola Miarki, Na Skarpie, Daszyńskiego 1—57 i 2—60, Owiana, Aleja Korfanteo, Prusa, Raclawicka, Sobieskiego do nr 25 i 26, Styczyńskiego, Ułańska, Zawiszy Czarnego, Kazimierza Wielkiego, Wieczorka.
Szkoła Podstawowa Nr 10 ul. Ligonja 36	ulice: Bałtycka, Ciupków, Damrota, Dolnej Wsi, Ficka, Głowackiego, Goplany, Helska, Jondy, Koniewa, Karolinki, Kosynierów, Kozłowska, Polygonowa, Ligonja, Ludwika, Mała, Mieszka I, Mickiewicza, Na Wzgórzu, Nad Ostropką, Norwida, Daszyńskiego 59—162, Oleśnickiego, Orzeszkowej, Orkana, Płowiecka, Puskina, Radiowa, Piotra Skargi, Bolesława Śmiałego, Sobieskiego od nr 26 i 27, Sowińskiego, Słowackiego od nr 38, Szczecińska, Wójtowska, Długa, Ku Dołom.
Szkoła Podstawowa Nr 11 ul. Poczтовая 31	ulice: Pszczyńska od nr 131, Górna, Św. Jacka, Samotna, Błonie, Dolna, Rymera, Poczтовая, Górników, Cicha, Ceglarska, Klonowa, Kujawska nr 7 i 9.
Szkoła Podstawowa Nr 12 ul. Kopernika 63	ulice: Andromedy, Centaura, Kopernika, Wielkiej Niedźwiedzicy, Perseusza.
Szkoła Podstawowa Nr 13 ul. Elsnera 25	ulice: Chałubińskiego, Domejki, Dybowskiego, Elsnera, Gdyńska, Graniczna, Huberta, Kurpiowska, Kadłubka, Legnicka, Łukasiewiczza, Łowicka, Małopolska, Olszewskiego, Mazowiecka, Na Łuku, Omańkowskiej, Paska, Pomorska, Rogozińskiego, Sołtysa, Stepowa, Strzeleckiego, Szymanowskiego, Śląska, Śniadeckich, Tarnogórska od nr 150 i 151 wzwyz.
Szkoła Podstawowa Nr 14 ul. Jedności 35	ulice: Jedności, Michała, Młodziejowa, Sikorskiego strona parzysta, Tylna, Pogodna, Żeromskiego.

NAZWA I SIEDZIBA
SZKOŁY

GRANICE OBWODÓW

Szkoła Podstawowa Nr 15
ul. Wielicka 16

ulice: Bieszczadzka, Chodźki, Drzymały, Gankowa, Goduli, Gromadzka, Karpacka, Kasprowicza, Korczoka, Kujawska nr 200 i 202, Nadbrzeźna, Na Filarze, Odrowążów 1—71 i 2—92, Poznańska, Reja, Sikorskiego 1—45, Skarbnika, Sołtysia, Stabika, Staszica, Szybowa, Sudecka, Wielicka, Związkowa.

Szkoła Podstawowa Nr 16
ul. Kilińskiego 1

ulice: Asnyka (bez nr 25, 27, 29, 31), Bardowskiego, Bojkowska od nr 22 wzwyż, Dzierżonia, Gipsowa, Hibnera, Junaków, Jasińskiego, Kilińskiego, Kniewskiego, Krasickiego, Liliowa, Lotników 1—59, Ossowskiego, Pietrusińskiego, Rutkowskiego, Rybnicka od nr 23 wzwyż (nieparz.), Równa, Rydygieira, H. Sawickiej, Szarych Szeregów, Toruńska.

Szkoła Podstawowa Nr 17
ul. Płocka 1

ulice: Białostocka, Bielska, Bydgoska, Chełmska, Gnieźnieńska, Kaliska, Kielecka, Koszalińska, Kozielska w dzielnicy Brzezinka, Lubelska, Płocka, Łódzka, Olsztyńska, Radomska, Rzeszowska, Sopotcka, Siedlecka, Wałbrzyska, Wyczółkowskiego, Zakopiańska, Zamojska, Żywiecka.

Szkoła Podstawowa Nr 18
ul. Okrzei 16

ulice: Akacyjowa, Brzozowa, Chorzowska, Chodkiewiczza, Czarnieckiego, Dębowa, Dąbrowskiego 21—59, Elżbiety, Gajdy, Gajowa, Grażyny, Jarzębinowa, Idy, Jesionowa, Jodłowa, Kalinowa, Kapliczna, Koraszewskiego, Krakusa, Kruszynowa, Leśna, Leszczynowa, Lindego, Malinowa, Młodego Hutnika, Nad Bytomka, Na zbiegu, Okrzei, Podlesie, Poniatowskiego, Pomorska od nr 24, Przynicznyńskiego, Rogera, Rostka, Skowrońskiego, Światowida, Tarninowa, Towarowa, Wandy, Witkiewiczza, nieparz. od nr 59, parz. od nr 70, Wolskiego, Wróblewskiego, J. Wujka, Tarnogórska 58 do 142 nr parz., Czeremchowa, H. Bieńka.

Szkoła Podstawowa Nr 19
ul. Mewy 36

ulice: Bekasa, Cyraneczki, Czajki, Derkacza, Kokoszki, Mewy, Zimorodka, Olchowa, Pliszki, Rybitwy, Rybnicka od nr 56, Ustroń, Sikornik od ul. Kosów.

Szkoła Podstawowa Nr 20
ul. Jana Śliwki 8

ulice: Bohaterów Getta Warszawskiego od nr 4 wzwyż, Bończyka, Cechowa, Domańskiego, Dubois bez nr 1—7 i 2—8, Harcerska, Kasztanowa, Kotlarska, Kowalska, Mastalerza 2—26 i od nr 1—13, Nad Torami, Noakowskiego, Owczarska, Portowa, Powroźnicza, Przemysłowa, Przy Tamie, Sokoła, Sz-

WÓJEWÓDZKA

biszowicka, Jana Śliwki, Ślusarska, Świętojańska 1—37 i 2—46, To-s z e c
ka 1—167, 2—46, 1—169 i 2—158, Urbana, Uszczyka, Wiertnicza, Zbożowa, Dziewanny, Dworska, Warszawska 1—17 i 2—14.

Szkoła Podstawowa Nr 21
ul. Reymonta 18a

ulice: Bema, Beskidzka, Bracka, Cmentarna, Głogowska, Limanowskiego, Niedurnego, Pusta, Reymonta, Rębaczy, Szczęść Boże, Sztysgarska, Tatrzańska, Zawodna, Odrowążów od nr 73, Młodego Górnik, Węglowa, Wawelska, Korczoka 20—51.

Szkoła Podstawowa Nr 22
ul. Jasmnogórska 15/17

ulice: Aleja Przyjaźni, Barlickiego 8—20 i 11—23, Berbeckiego, Chudoby, Dolnych Wałów, Fredry, Jana Krzyży, Jasnogórska, Gruszczyńskiego, Konopnickiej, Młyńska, Mielęckiego, Orlickiego, Plebiscytowa, Powstańców Warszawy, Plac Piłsudskiego, Studzienna, Sienkiewiczza, Wyspiańskiego, Wybrzeże Wojska Polskiego, Wybrzeże Armii Krajowej, Zwycięstwa od nr 21.

Szkoła Podstawowa Nr 23
ul. Sikornik 1

ulice: Bajana, Drozdów, Jaskółcza, Kochanowskiego (od CPN do ul. Rybnickiej prawa strona), Kosów, Łokietka, Marzanki, Nowy Świat (od CPN do Operetki Śląskiej), Opawska, Skowrończa, Słowackiego do nr 38, Sikornik do ul. Kosów, Solskiego, Ziębia, Zygmunta Starego (od szpitala do ul. Słowackiego) od nr 20, Rybnicka 1—25, 2—54.

Szkoła Podstawowa Nr 26
ul. Asnyka 36

ulice: A. Asnyka nr 21, 21a, 23, 25—27, 29—31, Bojkowska 1—21, Kopalniana, M. Fornalskiej, Młodych Patriotów, Nowa, Piastowska, Ratowników Górniczych, Lotników od nr 61 wzwyż, Żwirki i Wigury strona parzysta od nr 2.

Szkoła Podstawowa Nr 27
ul. Gomułki 16a

ulice: Chemiczna, Kozielska od nr 83 wzwyż i od nr 126 wzwyż, Łąbedzka, Sadowa, Starogliwicka, Wiejska, Zielona, Źródłana, całość osiedla L. Waryńskiego, Bursztynowa, Platynowa, Złota.

Szkoła Podstawowa Nr 28
ul. Ks. Marcina Strzody 4

ulice: Barlickiego 1—9, 2—6, Barbary, Banacha, Bohaterów Getta Warszawskiego 1—7, 2—2a, Dubois 1—7, 2—8, Dunikowskiego, Gorzółki, Konstytucji nr 7 i 8, Konarskiego, 1-go Maja od 20 i 43 wzwyż, Moniuszki, Na Piasku, Okopowa, Plac Piastów, Piramowicza, Mitreği, Akademicka, Wrocławska, Zwycięstwa od nr 22 wzwyż, Częstochowska, Nasyp, Jagiellońska 1—21, 2—26, Kaszubska, Kaliskiego, Kłodnicka, Ks. Marcina Strzody, Zimnej Wody.

Szkoła Podstawowa Nr 29
ul. Staromiejska 24

ulice: Kanałowa, Klasztorna, Murska, Niepaszycka, Podmokła, Pokoju, Pszenna, Rzeczycka, Sojki,

NAZWA I SIEDZIBA SZKOŁY	GRANICE OBWODÓW
	Starogliwicka w dzielnicy Łabędy, Staromiejska, Wiosenna, Wspólna, Zacisze, Zamkowa, Wyczółkowskiego w dzielnicy Łabędy.
Szkoła Podstawowa Nr 30 ul. Główna 30	ulice: Chrobrego, Fabryczna, Główna, Poli Gojawiczyńskiej, Jagiełły, Jaracza, Nad Kanalem, Kraszewskiego, Kwiatowa, Metalowców, Mechaników, Miła, Zofii Nałkowskiej, Plac Niepodległości, Oświęcimska, Piękna, Radosna, Spokojna, Strzelców Bytomskich w dzielnicy Łabędy, Wasilewskiej, Wierzbowa, Zawadzkiego.
Szkoła Podstawowa Nr 32 ul. Wrzosowa 14	ulice: Batorego, Chatka Puchatka, Fiołkowa, Gorkiego, Gałczyńskiego, Majakowskiego, Marksa, Narczyków, Różana, Narutowicza, Olimpijska, Tuwima, Waryńskiego, Wieniawskiego, Wolności, Wrzosowa, Zakątek Leśny, Zielińskiego, Piaskowa, Planetarna, Ciołkowskiego, Kosmonautów.
Szkoła Podstawowa Nr 33 ul. Toszecka 179	ulice: Borówkowa, Grzybowa, Jagodowa, Kolejowa, Nad Łakami, Strażacka, Strzelców Bytomskich w dz. Czechowice, Ziemiecka, Toszecka od nr 160 i 170.
Szkoła Podstawowa Nr 34 ul. Żeromskiego 11	ulice: Jesienna, Wiślana, Przedwiośnie, Wschodnia, Młodopolska, Przyszłości cała.
Szkoła Podstawowa Nr 35 ul. Orłat Śląskich 25	ulice: Batalionów Kosynierów, Bernardyńska, Floriańska, Kłosista, Na Miedzy, Michałowskiego od nr 22 wzwyż, Orłat Śląskich, Owocowa, Patrolowa, Polna, Sztabu Powstańców św. Wojciecha, Folwarczna.
Szkoła Podstawowa Nr 36 ul. Robotnicza 6	ulice: Anny, Baidona, Cecylii, Bł. Czesława, Franciszkańska, Gdańska, Hutnicza, Jagiellońska od nr 23 i 28 wzwyż, Katarzyny, Królowej Jadwigi, Królewskiej Tamy, Krzywa, Kostki, Modrzejewskiej, Odlewników, Olszynki, Paulińska, Wincentego Pola, Przewozowa, Robotnicza, Sportowa, Szczepanowskiego, Szara, Zabrska.
Szkoła Podstawowa Nr 37 ul. Kozielska 1a	ulice: Gagarina, Góry Chełmskiej, Kozielska 1—59 i 2—26.
Szkoła Podstawowa Nr 38 ul. Partyzantów 25	ulice: Broniewskiego, Morcinka, Makuszyńskiego, Niemcewicza, Prozy, Poezji, Rejtana, 15 Grudnia, 22 Lipca, Rodzinna, Ossolińskich, Kownackiej, Krasińskiego, Kruczkowskiego, Literatów, R. Luksemburg, Partyzantów, Przyszowska, Pułaskiego, Szenwalda, Satyryków, Toszecka, Zapolskiej, Wazów, Zygmuntowska, B. Żeleńskiego.
Szkoła Podstawowa Nr 39 ul. Obrońców Pokoju 4	ulice: Bażancia, Bzów, Błękitna, Cieszyńska, Esperantystów, Jabł-

ni, Jałowcowa, Lisia, Ligocka, Myśliwska, Ogrodowa, Orzechowa, ONZ, Obrońców Pokoju, Obrońców Westerplatte, Paderewskiego, Piaseckiego, Sarnia, Strzelnicza, Wiśniowa, PCK, Zajęcza, Zamenhoffa, Rapackiego.

Uwaga: Uczniowie klas VII—VIII uczęszczają do SP-35

Szkoła Podstawowa Nr 40
ul. Lipowa 29

ulice: Bronisławy, Dąbrowskiego 2—8 i 1—19, Kolejarzy, Libelta, Opolska, Spółdzielcza, Witkiewicza 1—59 i 2—68, Targowa, Traugutta, Hoblera, św. Marka 1—8, Korfantego, Żółkiewskiego, Lipowa, Ignacego Sikory.

Szkoła Podstawowa Nr 41
ul. Kormoranów 23

ulice: Kormoranów, Perkoza, Krucza, Wilgi, Biegusa, Czapli, Żurawia.

Szkoła Podstawowa Nr 42
ul. Syriusza 30

ulice: Galaktyki, Gwiazdy Polarnej, Saturna, Jowisza, Syriusza, Darz Bór, Kniejowa, Gajowa, Pod Borem, Świerkowa, Bereniki, Orio-
na, Las Łabędzki.

poz. 220

UCHWAŁA NR 367/L/97 RADY MIEJSKIEJ W RUDZIE ŚLĄSKIEJ

z dnia 28 sierpnia 1997 r.

w sprawie zmiany miejscowego planu ogólnego zagospodarowania przestrzennego miasta Ruda Śląska

Na podstawie art. 18 ust. 2 pkt. 5 i art. 40 ust. 1 ustawy z dnia 8 marca 1990 roku o samorządzie terytorialnym (tekst jednolity Dz. U. z 1996 roku Nr 13, poz. 74 z późn. zm.), w związku z art. 26 ustawy z dnia 7 lipca 1994 roku o zagospodarowaniu przestrzennym (Dz. U. nr 89, poz. 415 z późn. zm.), na wniosek Zarządu Miasta

Rada Miejska w Rudzie Śląskiej

uchwała:

§ 1

Dokonać zmiany w miejscowym planie ogólnym zagospodarowania przestrzennego miasta Ruda Śląska zatwierdzonym na sesji Rady Miejskiej w dniu 24 listopada 1994 roku uchwałą nr 35/VII/94, ogłoszoną w Dzienniku Urzędowym Województwa Katowickiego z 16 grudnia 1994 roku Nr 15, poz. 188.

§ 2

Przedmiotem zmiany planu są rurociągi ciepłownicze 2 × Dn 600 z Elektrowni „Halemba” do rejonu ciepłowniczego Bykowina w Rudzie Śląskiej wynikający z rozbudowy członu ciepłowniczego w Elektrowni „Halemba”.

§ 3

Trasa ciepłociągów biegnie z Elektrowni „Halemba” w kierunku na północny zachód, przecina tor kolejowy łączący Elektrownię z Kopalnią Węgla Kamiennego „Halemba”, dalej na północny wschód w sąsiedztwie przepompowni wody KWK „Halemba” przez ulicę Piotra Skargi, 400 m na północ, przechodzi przez ulicę Kłodnicką do KWK „Halemba”, następnie 650 m na wschód wzdłuż ulicy Kłodnickiej, potem 250 m na północ, około 200 m na wschód, przekracza tor kolejowy prowadzący do zwałowiska „Panewniki”, następnie 950 m na północ przez tereny leśne do ul. Skośnej, dalej 350 m na wschód wzdłuż ul. Skośnej, potem 1950 m na północ, częściowo przez tereny leśne, do ul. Wyzwolenia, przebiega przez tereny mieszkaniowe, tor kolejowy relacji Ligota—Gliwice, dolinę potoku Bielezowickiego, tor kolei piaskowej do rejonu ciepłowniczego Bykownika.

§ 4

1. W celu umożliwienia właściwej eksploatacji dla przedmiotowych rurociągów ciepłowniczych 2×Dn 600, których trasę oznaczono na rysunku zmiany planu ustala się zakaz zabudowy w pasie szerokości 6 m (po 3 m w obu kierunkach od osi trasy przedmiotowych rurociągów).
2. Ustala się konieczność zabezpieczenia nadzoru archeologicznego wszelkim pracom ziemnym w obrębie inwestycji.

§ 5

1. Integralną częścią uchwały jest rysunek planu w skali 1:10 000 stanowiący załącznik do niniejszej uchwały.
2. Następujące oznaczenia graficzne w rysunku zmiany planu są obowiązującymi ustaleniami planu; rurociągi ciepłownicze 2×Dn600.
Obowiązują ustalenia zawarte w § 4 Uchwały.

§ 6

Zgodnie z art. 10 ust. 3, art. 36 ust. 3 ustawy o zagospodarowaniu przestrzennym (Dz. U. z 1994 roku Nr 89, poz. 415 z późn. zm.) ustala się jednorazową opłatę od wzrostu wartości nieruchomości w wysokości 0%.

§ 7

Dla obszaru objętego planem traci moc uchwała Rady Miejskiej w Rudzie Śląskiej Nr 35/VII/94 z dnia 24 listopada 1994 r. zatwierdzająca miejscowy plan ogólny zagospodarowania przestrzennego miasta Ruda Śląska (Dz. Urz. Woj. Kat. z 16 grudnia 1994 r. Nr 15, poz. 188).

§ 8

Wykonanie niniejszej uchwały powierza się Zarządowi Miasta Ruda Śląska.

§ 9

Uchwała wchodzi w życie po upływie 14 dni od dnia jej ogłoszenia w Dzienniku Urzędowym Województwa Katowickiego.

**PRZEWODNICZĄCY RADY MIEJSKIEJ
W RUDZIE ŚLĄSKIEJ**

inż. Henryk Cebula

Uwaga

Rysunek planu wymieniony w § 5 znajduje się do wglądu w Urzędzie Miejskim w Rudzie Śl. — Wydz. Architektury.

poz. 221

**UCHWAŁA NR XXXVI/294/97
RADY GMINY ŚWIERKLANY**

z dnia 25 września 1997 r.

w sprawie zmian miejscowego planu ogólnego zagospodarowania przestrzennego Gminy Świerklany

Na podstawie art. 18 ust. 2 pkt 5 ustawy o samorządzie terytorialnym z dnia 8 marca 1990 r. (Dz. U. Nr 16 poz. 95 z późniejszymi zmianami) i art. 26 ustawy o zagospodarowaniu przestrzennym z dnia 7 lipca 1994 r. (Dz. U. Nr 89 poz. 415)

Rada Gminy Świerklany

uchwała:

ROZDZIAŁ I

Przepisy ogólne

§ 1

Ustala się zmiany miejscowego planu ogólnego zagospodarowania przestrzennego Gminy Świerklany zatwierdzonego Uchwałą Nr XX/116/92 Rady Gminy w Świerklanach z dnia 17.06.1992 r., ogłoszoną w Dzienniku Urzędowym Województwa Katowickiego Nr 11, poz. 122 z dnia 05.11.1992 roku wraz z późniejszymi zmianami — obejmujące tereny położone w niżej wymienionych sołectwach oznaczonych w planie literami „A”, „B”, „C”:

Jankowice	— „A”
Świerklany Dolne	— „B”
Świerklany Górne	— „C”

§ 2

Przedmiotem ustaleń zmian planu, o którym mowa w § 1 są:

1. Tereny zabudowy mieszkaniowej jednorodzinnej w sołectwach Świerklany Dolne i Świerklany Górne — oznaczone na rysunku planu symbolem MJ.
2. Tereny działalności gospodarczych wraz z urządzeniami towarzyszącymi:
 - 1) w sołectwie Jankowice przy ulicy Nowej — teren oznaczony na rysunku planu symbolem UH,
 - 2) w sołectwie Jankowice przy ulicy Nowej — teren oznaczony na rysunku planu symbolem TU, UH, UR, P,
 - 3) w sołectwie Świerklany Dolne przy ulicy Wodzisławskiej — teren oznaczony na rysunku planu symbolem MJ, UH, UG,
 - 4) w sołectwie Świerklany Górne przy ulicy Żorskiej — teren oznaczony na rysunku planu symbolem UR,
 - 5) w sołectwie Świerklany Górne przy ulicy Kościelnej — teren oznaczony na rysunku planu symbolem UH.
3. Teren związany z funkcją kościelną w sołectwie Jankowice przy ulicy Rybnickiej — oznaczony na rysunku planu symbolem UK, K.
4. Teren usług kultury i rekreacji w sołectwie Świerklany Górne przy ulicy Strażackiej (w sąsiedztwie remizy OSP) — oznaczony na rysunku planu symbolem UK.
5. Tereny zalesienia w sołectwie Świerklany Dolne przy ulicy Spacerowej i ulicy Kucharzówka (w kierunku południo-

wo-zachodnim) — oznaczone na rysunku planu symbolem **RL**.

6. Teren poprzemysłowy w sołectwie Jankowice przy ulicy Świerklańskiej — oznaczony na rysunku planu symbolem **ZI**.
7. Teren zwałowiska KWK „Borynia” w sołectwie Świerklany Dolne przy ulicy Stawowej — oznaczony na rysunku planu symbolem **B5PH, PE**.
8. Teren przemysłu nieuciążliwego i rzemiosła w sołectwie Świerklany Górne przy ulicy Przemysłowej — oznaczony na rysunku planu symbolem **C82P, UR**.
9. Tereny osiedla mieszkaniowego — Hanuski w sołectwie Jankowice przy ulicy Spokojnej oznaczone na rysunku planu symbolami **A220MJ**.

§ 3

1. Ustalenia zmian planu, o których mowa w § 1 zostały wyrażone w postaci:
 - 1) Rysunku planu w skali 1:5000, stanowiącego Załącznik Nr 1 do niniejszej uchwały,
 - 2) Ustaleń dotyczących przeznaczenia i warunków zagospodarowania terenów określonych w rozdziale II niniejszej Uchwały.

§ 4

Ilekróć w dalszych przepisach mowa jest o:

- 1) Rysunku planu — należy przez to rozumieć rysunek wymieniony w § 3 ust. 1 pkt 1 niniejszej Uchwały,
- 2) Zmianie planu — należy przez to rozumieć zmianę fragmentów miejscowego planu, o którym mowa w § 1, w zakresie określonym w § 2,
- 3) Miejscowym planie — należy przez to rozumieć miejscowy plan ogólny, o którym mowa w § 1.

ROZDZIAŁ II

Ustalenia dotyczące przeznaczenia i warunków zagospodarowania terenów objętych zmianą planu

§ 5

1. Ustala się tereny zabudowy mieszkaniowej jednorodzinnej, o których mowa w § 2 ust. 1 — oznaczone na rysunku planu symbolem **MJ**.
2. Dla terenów, o których mowa w ust. 1 ustala się:
 - 1) tereny przeznacza się pod jednorodziną zabudowę mieszkaniową na działkach o średniej wielkości 700 m², z możliwością wprowadzenia nieuciążliwych obiektów i urządzeń związanych z działalnością gospodarczą,
 - 2) sytuowanie obiektów w nawiązaniu do istniejącej zabudowy sąsiedniej,
 - 3) wysokość budynków do dwóch kondygnacji, kształtowanie zabudowy w nawiązaniu do lokalnych tradycji,
 - 4) zapewnienie dojazdów do nowo projektowanych działek.

§ 6

1. Dla terenu, o którym mowa w § 2 ust. 2 pkt 1 — oznaczonym na rysunku planu symbolem **UH** ustala się:
 - 1) tereny przeznacza się pod usługi handlu z wykluczeniem trwałych obiektów kubaturowych,

- 2) obowiązuje zapewnienie na terenie działki miejsc parkingowych dla korzystających z usług.

§ 7

1. Ustala się teren przeznaczony dla działalności gospodarczych, w których mowa w § 2 ust. 2 pkt 2 — oznaczony na rysunku planu symbolem **TU, UH, UR, P**.
2. Na terenie, o którym mowa w ust. 1 dopuszcza się lokalizację usług, transportu, handlu, rzemiosła i drobnej wytwórczości pod warunkiem, że:
 - 1) projektowana działalność nie będzie stanowiła uciążliwości dla środowiska i terenów sąsiednich — uciążliwość w granicy działki,
 - 2) teren zostanie wyposażony w urządzenia wodociągowe i kanalizacyjne — w miarę potrzeby w urządzenia do neutralizacji i odprowadzania chemicznie aktywnych ścieków.
3. Na terenie, o którym mowa w ust. 1 ustala się następujące wymagania:
 - 1) zakaz lokalizacji budynków mieszkalnych i innych obiektów nie związanych z ustaloną funkcją,
 - 2) warunki dotyczące zagospodarowania terenu:
 - warunki zagospodarowania wschodniej części terenu graniczącego z terenem lasów do uzgodnienia z Nadleśnictwem Rybnik,
 - od istniejącej i projektowanej zabudowy mieszkaniowej zachować odpowiednią strefę zagospodarowaną zielenią,
 - obsługa komunikacyjna od ulicy Plebiscytowej, zapewnienie miejsc parkingowych dla użytkowników w obrębie terenu, o którym mowa w ust. 1.

§ 8

1. Dla terenu, o którym mowa w § 2 ust. 2 pkt 3 — oznaczonym na rysunku planu symbolem **MJ, UH, UG** ustala się:
 - 1) teren przeznacza się pod lokalizację usług handlu i gastronomii,
 - 2) możliwe wprowadzenie zabudowy mieszkaniowej z zachowaniem strefy od projektowanej w sąsiedztwie stacji paliw,
 - 3) zapewnienie miejsc parkingowych na terenie działki dla korzystających z usług,
 - 4) wysokość projektowanych obiektów do 2-ch kondygnacji.

§ 9

1. Dla terenu, o którym mowa w § 2 ust. 2 pkt 4 — oznaczonym na rysunku planu symbolem **UR** ustala się:
 - 1) teren przeznacza się dla usług rzemiosła,
 - 2) projektowana działalność nie może stanowić uciążliwości dla środowiska i terenów otaczających — uciążliwość w granicy działki właściciela,
 - 3) przy lokalizacji obiektu uwzględnić strefę od projektowanej w sąsiedztwie stacji.

§ 10

1. Na terenie, o którym mowa w § 2 ust. 2 pkt 5 — oznaczonym na rysunku planu symbolem **UH** ustala się:
 - 1) teren przeznacza się dla usług handlu bądź innych działalności gospodarczych, nieuciążliwych dla środowiska i terenów otaczających — uciążliwość w granicy działki właściciela,

- 2) wysokość obiektów do 2-ch kondygnacji,
- 3) zapewnienie miejsc parkingowych dla użytkowników na terenie działki właściciela.

§ 11

1. Na terenie, o którym mowa w § 2 ust. 3 — oznaczonym na rysunku planu symbolem **UK**, **K** ustala się:

- 1) lokalizację domu przedpogrzebowego,
- 2) urządzenie miejsc parkingowych w ilości wynikającej z potrzeb,
- 3) projekt zagospodarowania terenu winien obejmować całość obiektów związanych z funkcją kościelną w uzgodnieniu z Wojewódzkim Konserwatorem Zabytków.

§ 12

Teren, o którym mowa w § 2 ust. 4 — oznaczony na rysunku planu symbolem **UK** przeznaczony jest dla rekreacji i usług kultury.

§ 13

Tereny, o których mowa w § 2 ust. 5 — oznaczone na rysunku planu symbolem **RL** przeznaczają się do zalesienia.

§ 14

Teren, o którym mowa w § 2 ust. 6 — oznaczony na rysunku planu symbolem **ZI** przeznaczony jest do zazielenienia.

§ 15

1. Teren, o którym mowa w § 2 ust. 7 — oznaczony na rysunku planu symbolem **B5PH/PE** przeznaczony jest na:

Tereny hałd i odpadów przemysłowych. Poszerzenie zwałowiska KWK „Borynia” powinno nastąpić zgodnie z projektem zwałowania odpadów poprzemysłowych uzgodnionym z właściwymi służbami ochrony środowiska. Strefa ochronna zostanie ustalona decyzją Wojewody. Budynki zabudowy mieszkaniowej znajdujące się w strefie ochronnej powinny być wyburzone lub przeznaczone na inne cele, a właściciele i mieszkańcy tych budynków powinny uzyskać mieszkania lub budynki zastępcze.

2. W obrębie terenu o którym mowa w ust. 1 dopuszcza się wyprzedzającą zwałowanie odpadów pogórnich eksploatację gliny ceramicznej pod warunkiem, że:

- 1) eksploatacja nie spowoduje pogorszenia stanu środowiska przyrodniczego, nie będzie stanowiła uciążliwości i oddziaływała ujemnie na tereny sąsiednie,
- 2) zostaną skoordynowane działania dotyczące zamierzonej eksploatacji złoża kopaliny, a projektowanym zwałowaniem odpadów pogórnich,
- 3) drogi dojazdowe do cegielni „Świerklany” jako odbiorcy gliny zostaną wyprzedzająco przystosowane do jej transportu.

§ 16

1. Teren, o którym mowa w § 2 ust. 8 — oznaczony na rysunku planu symbolem **C82P**, **UR** przeznaczony jest dla inwestycji związanych z nieuciążliwą działalnością gospodarczą bądź

o zasięgu uciążliwości nie przekraczającym granicy działki. Adaptacja punktu skupu surowców wtórnych. Realizacja drobnego przemysłu, rzemiosła produkcyjnego i usługowego oraz innych według bieżących potrzeb gminy. Możliwość realizacji stacji paliw.

2. Warunkiem dopuszczenia realizacji nowych obiektów i urządzeń jest wyposażenie ich w urządzenia wodociągowe i kanalizacyjne.

3. Na terenie, o którym mowa w ust. 1 ustala się zakaz realizacji obiektów powodujących degradację środowiska, budynków mieszkalnych i innych nie związanych z funkcją terenu.

§ 17

1. Teren, o którym mowa w § 2 ust. 9 — oznaczony na rysunku planu symbolami **A220MJ** przeznaczony jest pod zabudowę mieszkaniową.

2. Ustala się kształtowanie nowoprojektowanej zabudowy, wszelkich przebudów i modernizacji według niżej określonych zasad:

1) Forma nowych budynków powinna być kształtowana w nawiązaniu do architektury regionalnej z uwzględnieniem następujących cech:

— kalenicowe usytuowanie budynków, rzut poziomy prostokątny z dopuszczeniem ryzalitów, ganków, werand,

— dach — dwuspadowy symetryczny o nachyleniu połąci 27—45° ewentualnie z naczólkami, z okapami wzdłuż dłuższej elewacji, wypuszczony poza ściany szczytowe, ganek lub weranda nakryte daszkiem o podobnym spadku; pokrycie w kolorach ciemnych; doświetlenie poddaszy — lukarny, okienka dachowe w formie wolich oczek,

— otwory okienne i drzwiowe — sytuowane symetrycznie lub w sposób zrównoważony, okna o proporcjach wydłużonego prostokąta dzielone szprosami na 4—6—8 pól, nadproża okienne zarówno płaskie lub półkolisty, w ścianie szczytowej stosowanie małych nisz ozdobnych bądź triforium,

— elewacje — tynkowane jak i w cegle, stosowanie opasek, pilastrów, gzymsów, boniowań na narożnikach, wzbogacenie tynkowanej elewacji o elementy dekoracyjne ceramiczne, cokół budynku oddzielony kompozycyjnie od reszty (przez cofnięcie, wysunięcie lub gzyms wykonany z trwałych materiałów), przy elewacjach ceglanych wskazane zastosowanie tynkowanych opasek okiennych i drzwiowych,

— wzbogacenie kompozycji — loggiami, wnękami, schodami z możliwością wykorzystania prefabrykatów tralek, kolumn; altanki drewniane w formie „lauby”,

— zalecane materiały — tradycyjne materiały wykończeniowe jak cegła, tynki gładkie, kamień, dachówka ceramiczna, małe betonowe prefabrykaty.

2) W kształtowaniu formy budynków gospodarczych i usługowych należy odpowiednio stosować zasady, o których mowa w punkcie 1.

3) W trakcie przebudów, remontów, modernizacji — należy dążyć do maksymalnego utrzymania wartościowych cech regionalnych określonych w punkcie 1.

ROZDZIAŁ III**Przepisy końcowe****§ 18**

Dla terenów objętych zmianą — określonych w § 2 ust. 1 i ust. 2 pkt 1—5 oraz ust. 3, 4, 5, 6, 7, 8, 9, tracą moc ustalenia planu, o którym mowa w § 1 niniejszej Uchwały.

§ 19

Dla terenów objętych zmianą — ustala się zerową stawkę procentową służącą naliczeniu opłaty z tytułu wzrostu wartości nieruchomości.

§ 20

Traci moc Uchwała Nr XXXII/255/97 Rady Gminy Świerklany z dnia 21 maja 1997 r.

§ 21

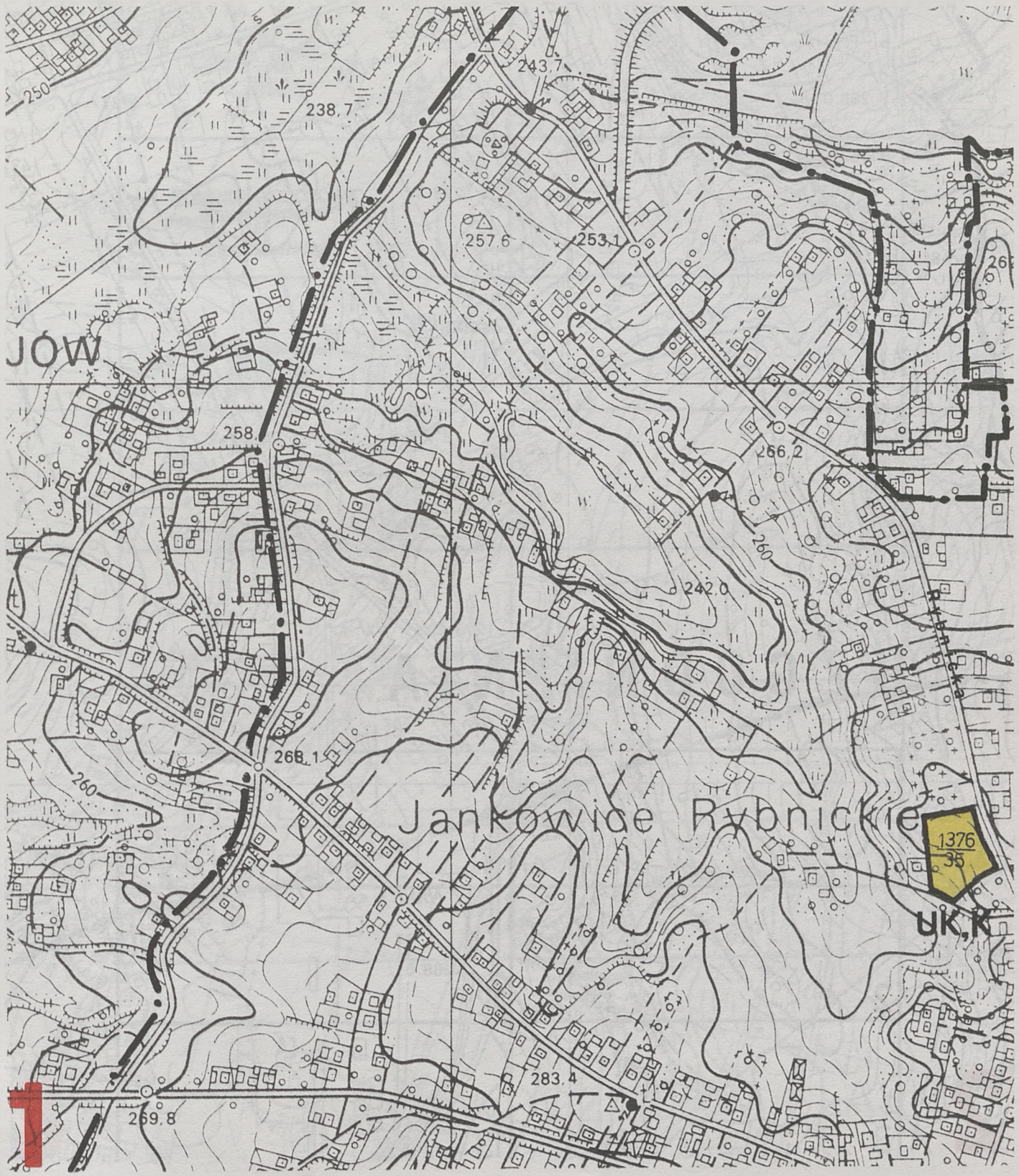
Wykonanie Uchwały powierza się Zarządowi Gminy Świerklany.

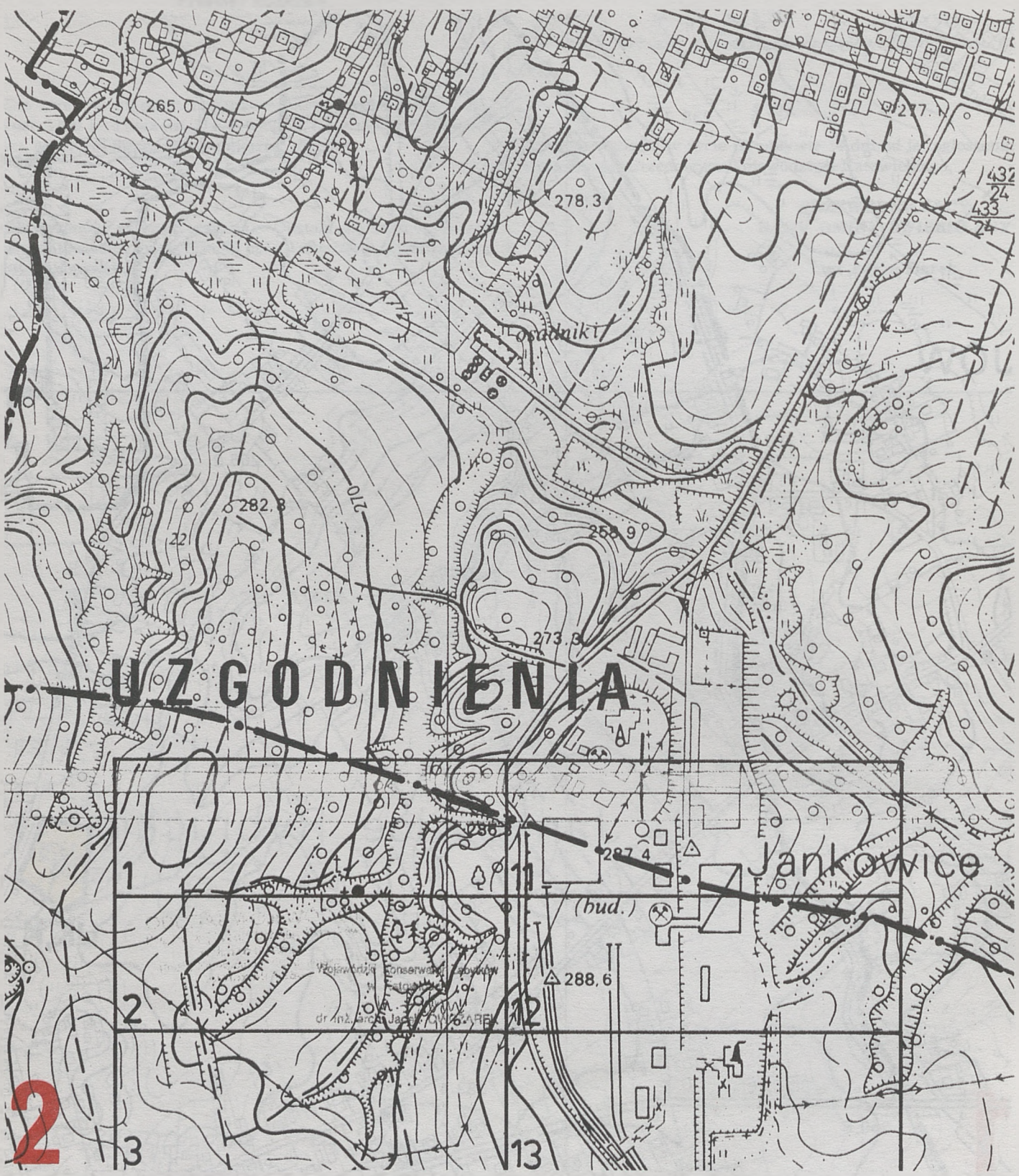
§ 22

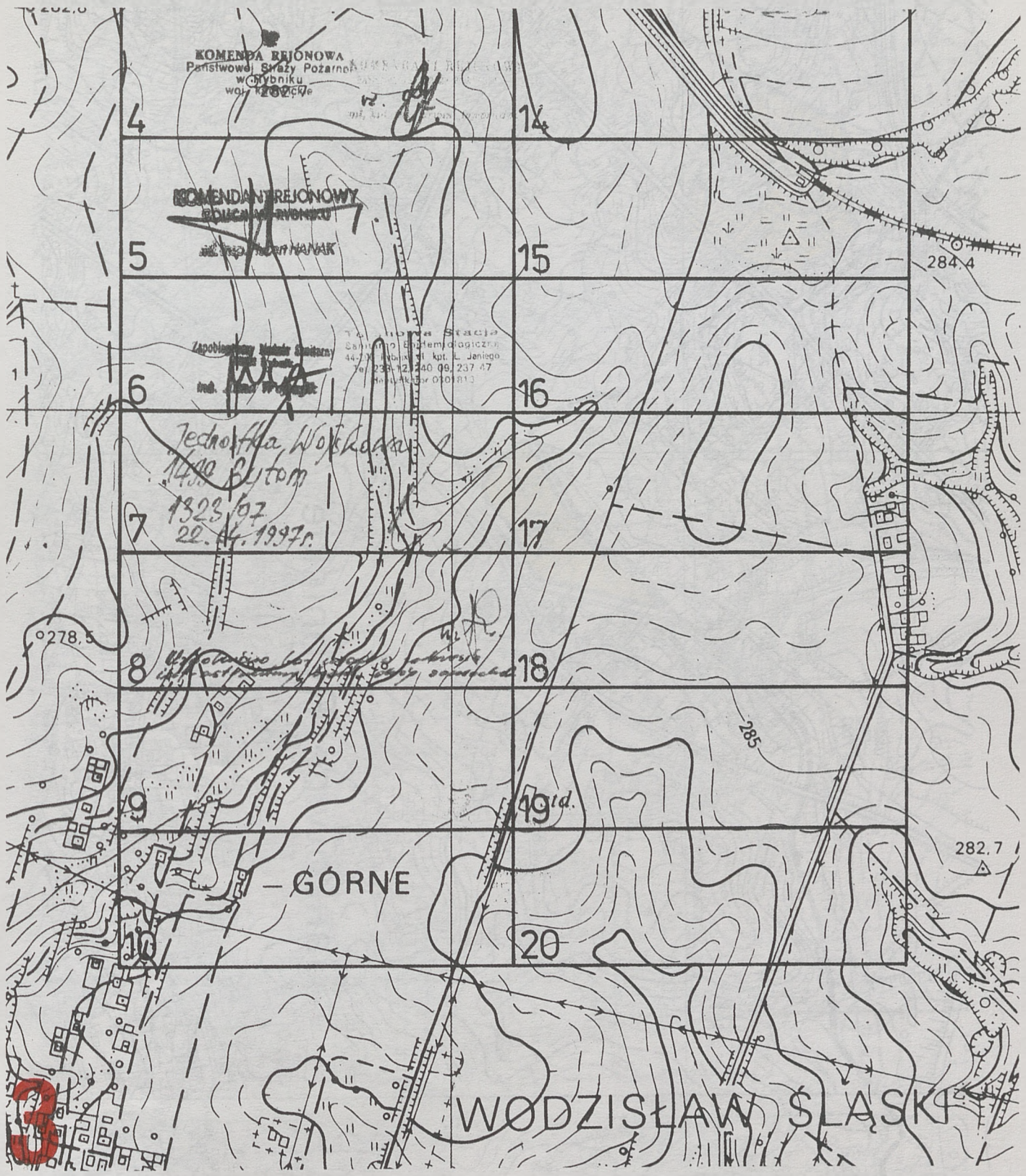
Uchwała wchodzi w życie po upływie 14 dni od jej ogłoszenia w Dzienniku Urzędowym Województwa Katowickiego.

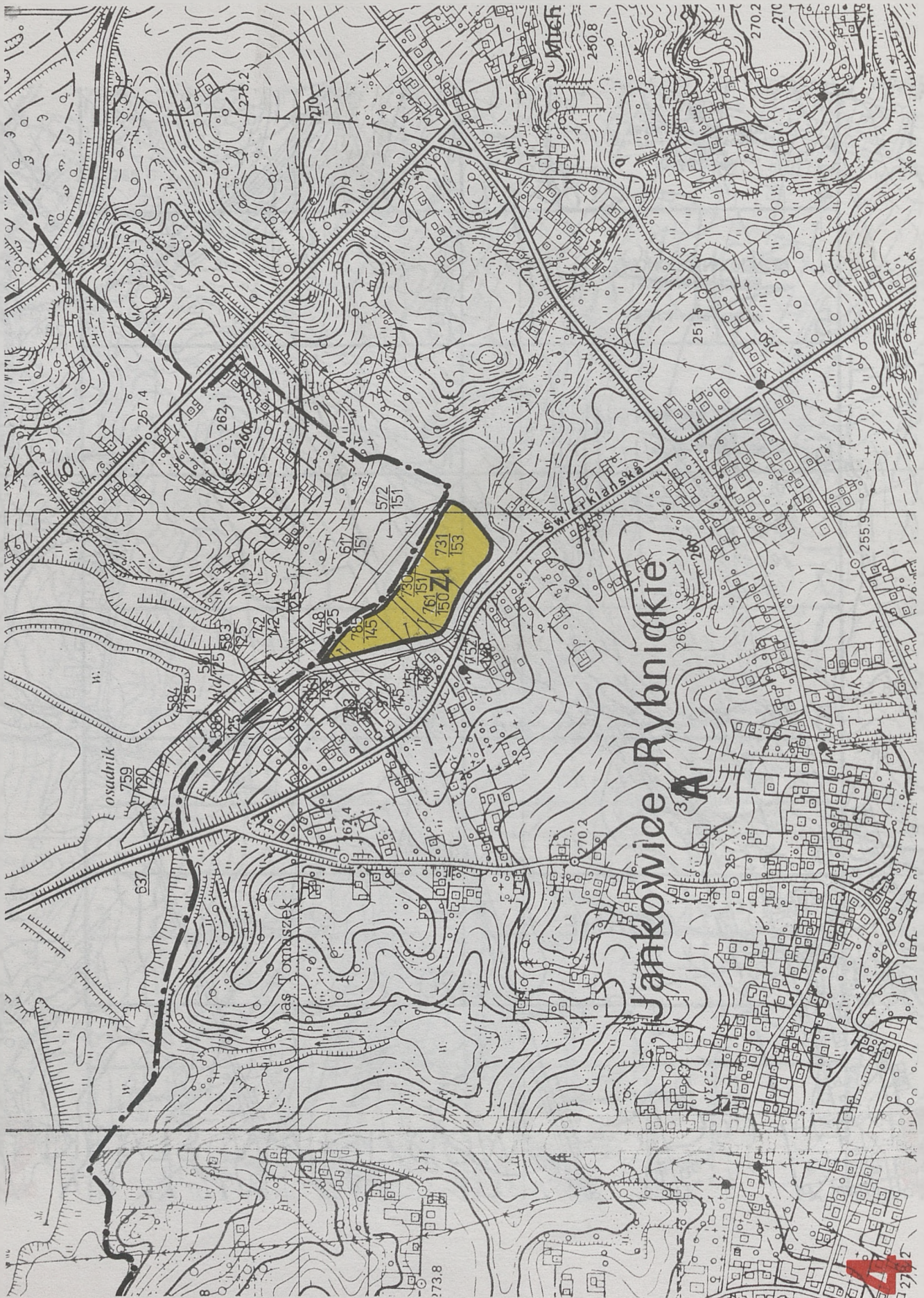
**PRZEWODNICZĄCY
RADY GMINY ŚWIERKLANY**

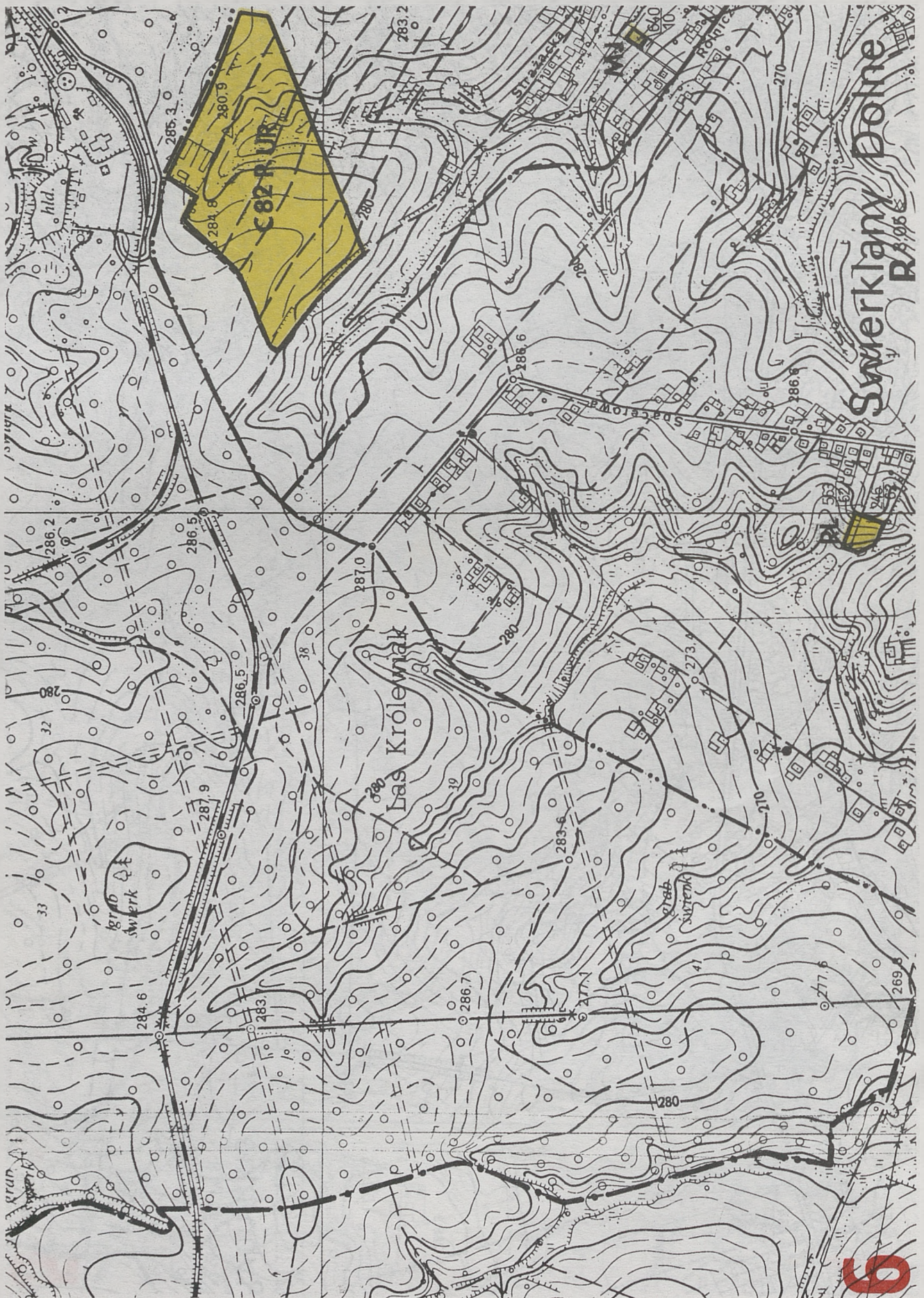
mgr Adam Marek















8

GMINA ŚWIERKLANY

ZMIANY MIEJSCOWEGO PLANU OGÓLNEGO

ZAGOSPODAROWANIA PRZESTRZENNEGO

RYСУNEK PLANU

1:5000

ZACZĄNIK NR 1 DO UCHWAŁY NR XXXVI/294/97 RADY GMINY ŚWIERKLANY Z DNIA 25 WRZEŚNIA 1997 ROKU



LEGENDA



TERENY OBJEKTÓW ZMIANA PLANU

MJ
UR

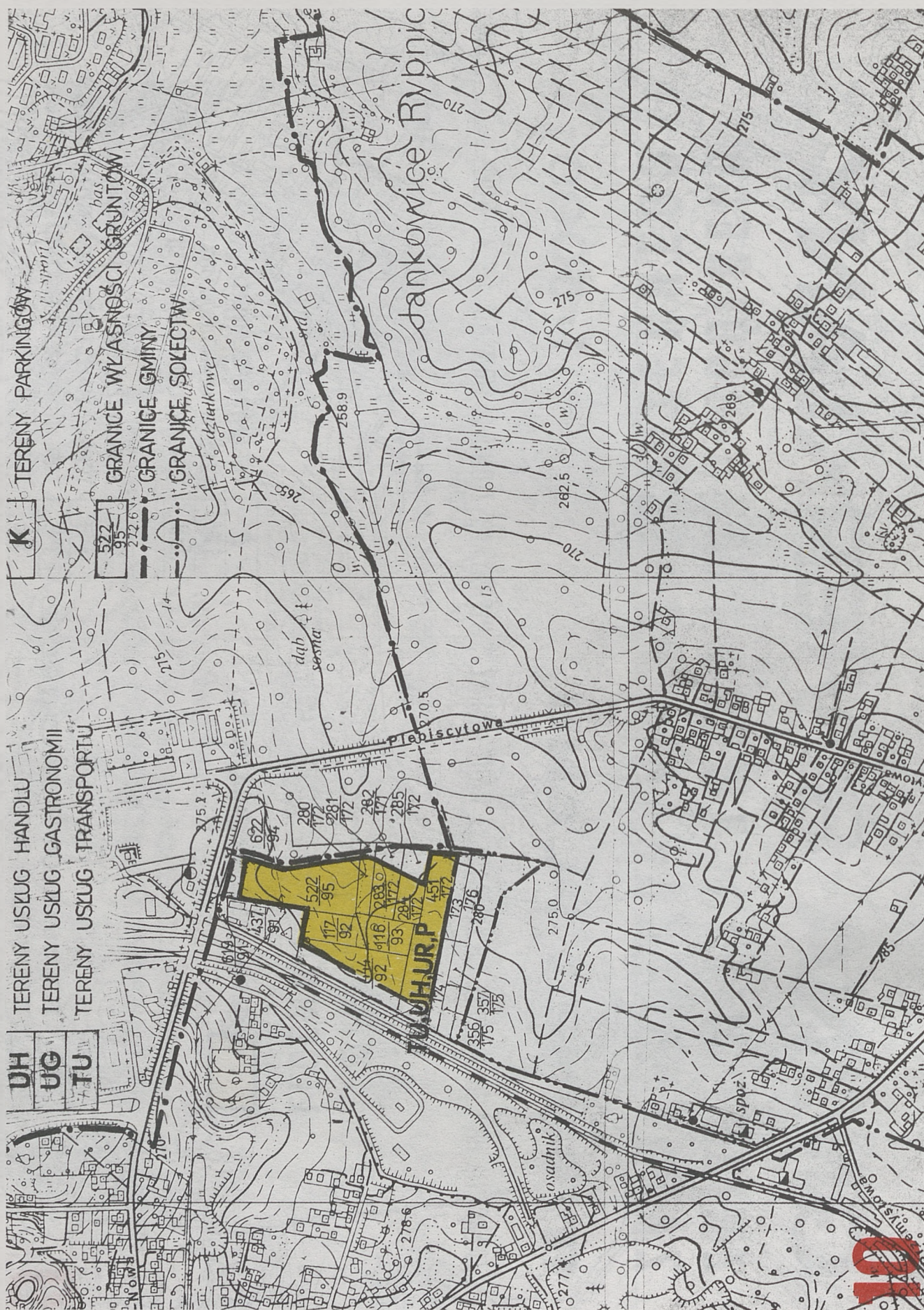
TERENY ZABUDOWY MIESZK. JEDNORODZINNEJ
 TERENY USŁUGI RZEMIOSKA

UK
US

TERENY PRZEMYSŁU
 TERENY USŁUG KULTURY
 TERENY USŁUG SPORTU

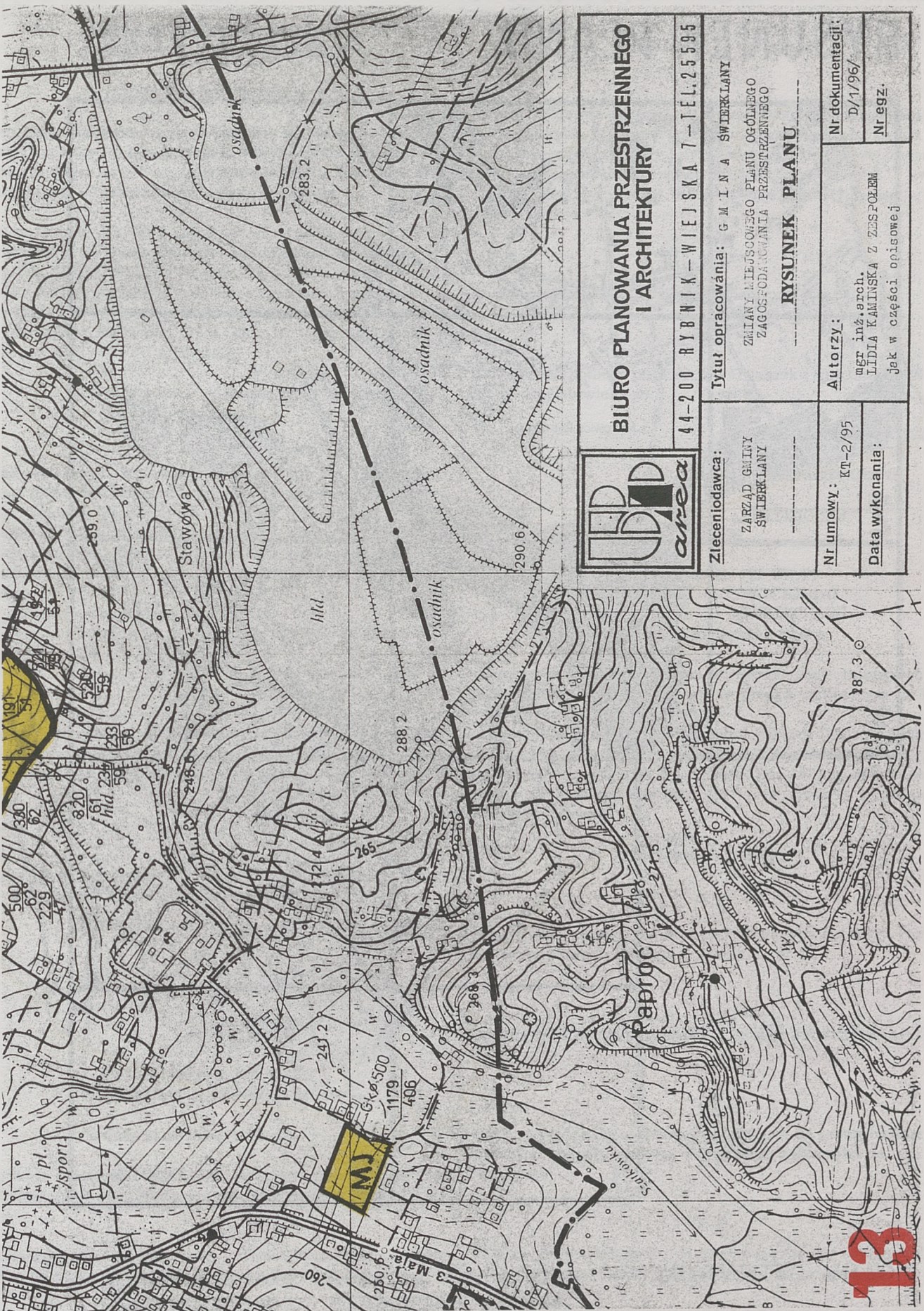
ZI
PH
PE
RL

TERENY ZIELENI IZOLACYJNEJ
 TERENY HALD I ODPADÓW PRZEMYSŁOWYCH
 TERENY POWIERZCHNIOWEJ EKSPLOATACJI
 TERENY LASÓW









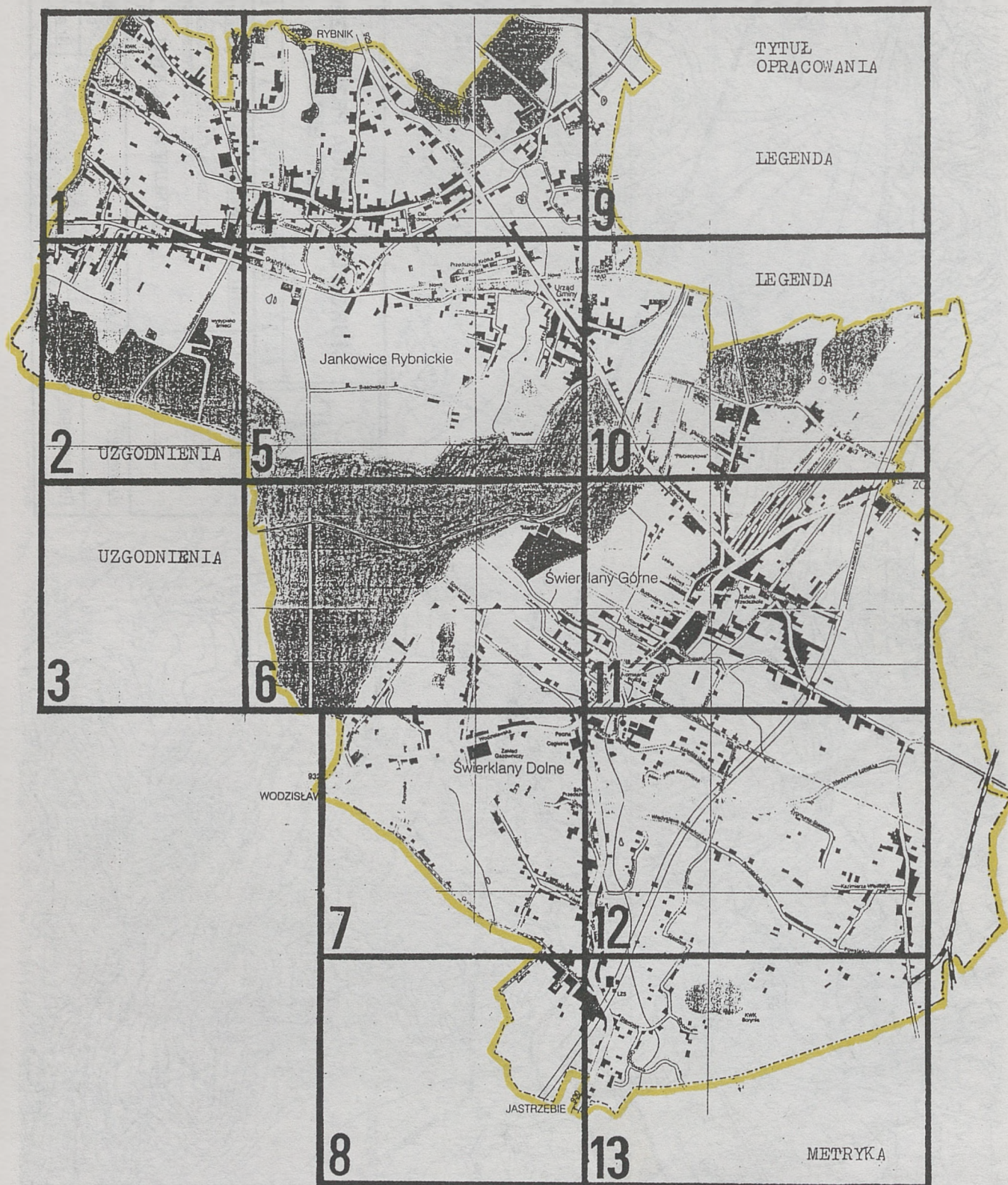
**BIURO PLANOWANIA PRZESTRZENNEGO
I ARCHITEKTURY**

44-200 RYBNIK - WIEJSKA 7 - TEL. 25595

<p>Zleceniodawca: ZARZĄD GMINY ŚWIERKŁANY</p>	<p>Tytuł opracowania: G M I N A ŚWIERKŁANY ZMIANY MIEJSCOWEGO PLANU OGÓLNEGO ZAGOSFODACOWANIA PRZESTRZENNEGO</p>	<p>Nr dokumentacji: D/1/96/ Nr egz.</p>
<p>Nr umowy: KT-2/95</p>	<p>RYSunEK PLANU</p>	<p>Autorzy: mgr inż. arch. LIDIA KAMIŃSKA Z ZESPÓŁEM jak w części opisowej</p>
<p>Data wykonania:</p>		

RYSUNEK PLANU

UKŁAD SEKCJI



poz. 222

**ROZPORZĄDZENIE NR 259/97
WOJEWODY KATOWICKIEGO**

z dnia 4 listopada 1997 r.

zmieniające rozporządzenie w sprawie utworzenia Urzędów Stanu Cywilnego w Mysłowicach, Tarnowskich Górach i Wodzisławiu Śląskim — właściwych dla kilku okręgów oraz ustalenia ich terytorialnego zasięgu działania.

Na podstawie art. 20 i 21 ustawy z dnia 22 marca 1990 r. o terenowych organach rządowej administracji ogólnej (Dz. U. Nr 21, poz. 123, z 1991 r. Nr 75, poz. 328, z 1995 r. Nr 74, poz. 368 i z 1996 r. Nr 106, poz. 498) w związku z art. 5a ust. 3 ustawy z dnia 29 września 1986 r. Prawo o aktach stanu cywilnego (Dz. U. Nr 36, poz. 180, z 1988 r. Nr 19, poz. 132, z 1990 r. Nr 34, poz. 198 i z 1995 r. Nr 83, poz. 417)

zarządzam, co następuje:

§ 1

W rozporządzeniu Wojewody Katowickiego Nr 71/95 z dnia 10 maja 1995 r. w sprawie utworzenia Urzędów Stanu Cywilnego w Mysłowicach, Tarnowskich Górach i Wodzisławiu Śląskim — właściwych dla kilku okręgów oraz ustalenia ich terytorialnego zasięgu działania (Dz. Urz. Woj. Katowickiego z 1995 r. Nr 7, poz. 62, z 1997 r. Nr 26, poz. 196) wprowadza się następujące zmiany:

1) w § 5 pkt 3 otrzymuje brzmienie:

„W stosunku do Urzędu, o którym mowa w § 3 ust. 1 pkt 3 — do dnia 31.12.1998 r.”

§ 2

Wykonanie rozporządzenia powierzam Dyrektorowi Wydziału Spraw Obywatelskich Urzędu Wojewódzkiego w Katowicach, Prezydentowi Miasta Wodzisław Śląski i Wójtowi Gminy Marklowice.

§ 3

Rozporządzenie wchodzi w życie z dniem ogłoszenia w Dzienniku Urzędowym Województwa Katowickiego.

WOJEWODA KATOWICKI**Eugeniusz Ciszak**

poz. 223

**ZARZĄDZENIE NR 253/97
WOJEWODY KATOWICKIEGO**

z dnia 28 października 1997 r.

w sprawie wysokości wskaźnika przeliczeniowego 1 m² powierzchni użytkowej budynku mieszkalnego w IV kwartale 1997 r.

Na podstawie art. 25 ust. 4 ustawy z dnia 2 lipca 1994 r. o najmie lokali mieszkalnych i dodatkach mieszkaniowych (Dz. U. Nr 105,

poz. 509) z późniejszymi zmianami (Dz. U. Nr 111 z 23.09.1997 r. poz. 723)

zarządza się, co następuje:

§ 1

W celu obliczenia wartości odtworzeniowej lokali mieszkalnych, podlegających opłatom czynszów regulowanych, ustala się wskaźnik przeliczeniowy 1 m² powierzchni użytkowej budynku mieszkalnego na terenie województwa katowickiego w IV kwartale 1997 r. w wysokości 1.704 zł, słownie: jeden tysiąc siedemset cztery złote.

§ 2

Zarządzenie wchodzi w życie z dniem podjęcia.

§ 3

Zarządzenie podlega publikacji w Dzienniku Urzędowym Województwa Katowickiego.

WOJEWODA KATOWICKI**Eugeniusz Ciszak**

poz. 224

**ZARZĄDZENIE NR 257/97
WOJEWODY KATOWICKIEGO**

z dnia 31 października 1997 r.

w sprawie przeprowadzenia wyborów uzupełniających do Rady Gminy w Krzanowicach w okręgu wyborczym nr 10.

Na podstawie art. 111 ustawy z dnia 8 marca 1990 r. — Ordynacja wyborcza do rad gmin (Dz. U. z 1996 roku Nr 84 poz. 387) w związku z uchwałą Nr XXIV/139/97 Rady Gminy w Krzanowicach z dnia 28 października 1997 r. w sprawie wygaśnięcia mandatu radnego

zarządzam, co następuje:

§ 1

Przeprowadzenie wyborów uzupełniających do Rady Gminy w Krzanowicach w okręgu wyborczym nr 10.

§ 2

Datę przeprowadzenia wyborów ustaliam na dzień 14 grudnia 1997 r.

§ 3

Ustaliam terminarz czynności wyborczych do przeprowadzenia wyborów uzupełniających w brzmieniu załącznika do nin. zarządzenia.

§ 4

Wybory przeprowadza się w oparciu o przepisy ustawy z dnia 8 marca 1990 r. — Ordynacja wyborcza do rad gmin.

§ 5

Zarządzenie wchodzi w życie z dniem podpisania.

WOJEWODA KATOWICKI**Eugeniusz Ciszak**

**Załącznik do Zarządzenia Nr 257/97
Wojewody Katowickiego
z dnia 31 października 1997 r.**

**Terminarz czynności wyborczych
dla przeprowadzenia wyborów uzupełniających
do Rady Gminy w Krzanowicach**

do 5 listopada 1997 r. — podanie do wiadomości wyborców, przez rozplakatowanie obwieszczeń zarządzenia wojewódzkiego komisarza wyborczego ustalającego granice i numer okręgu jednomandatowego z wymienieniem siedziby gminnej komisji wyborczej,

— powołanie przez wojewódzkiego komisarza wyborczego gminnej komisji wyborczej,

do 8 listopada 1997 r. — podanie do wiadomości wyborców, przez rozplakatowanie obwieszczenia, uchwały gminnej komisji wyborczej w sprawie granic i numeru obwodu głosowania oraz siedziby obwodowej komisji wyborczej,

do 20 listopada 1997 r. — zgłaszanie do zarejestrowania gminnej komisji wyborczej kandydatów na radnego,

do 28 listopada 1997 r. — powołanie przez gminną komisję wyborczą obwodowej komisji wyborczej,

do 1 grudnia 1997 r. — podanie do publicznej wiadomości przez obwodową komisję wyborczą, w drodze rozplakatowania, obwieszczenia gminnej komisji wyborczej zawierającego informacje o kandydatach na radnego,

do 3 grudnia 1997 r. — wyłożenie spisu wyborców do publicznego wglądu,

do 8 grudnia 1997 r. — składanie wniosków przez osoby nigdzie nie zameldowane o wpisanie do spisu wyborców właściwego dla miejsca aktualnego pobytu,

14 grudnia 1997 r. — głosowanie.

**UWAGA P. T. PRENUMERATORZY
DZIENNIKA URZĘDOWEGO WOJEWÓDZTWA KATOWICKIEGO**

Wydział Prawny Urzędu Wojewódzkiego w Katowicach uprzejmie informuje, że można dokonać przedpłaty na prenumeratę na 1998 r.

Cena jednostkowa za egzemplarz wynosi 1.50 zł (jeden złoty pięćdziesiąt groszy).

Opłata roczna uzależniona będzie od ilości wydanych numerów (średnio 25).

Zastrzega się prawo do zmiany ceny prenumeraty.

Wpłaty za prenumeratę należy dokonać przelewem bankowym na konto Urzędu Wojewódzkiego w Katowicach NBP o/o K-ce nr 10101212-305-802-223.

Wszelkich informacji o prenumeracie udziela Biblioteka Urzędu Wojewódzkiego w Katowicach ul. Jagiellońska 25 pok. 301, tel. 255-41-61 wewn. 301.

Egzemplarze bieżące oraz z lat ubiegłych można nabywać w Bibliotece (adres j.w.).

WOJEWODA KATOWICKI

Tegestem Chwał

Załącznik do Zarządzenia Nr 257/W
Wojewody Katowickiego
z dnia 11 października 1997 r.

Terminy wyborów w wyborach
do przedstawicielstwa wyborców samorządowych
do Rady Gminy w Rozławach

do 8 listopada 1997 r. — poślanie do wiadomości wyborców, przez
rozpiszkowanie obwieszczenia, uchwały gminnej komisji wy-
borczej w sprawie granic i numerów obszarów gminnych, oraz
szkolenie obszarów gminnych.

do 26 listopada 1997 r. — ogłoszenie w miejscowości gminnej
komisji wyborczej, kandydatury kandydatów.

do 26 listopada 1997 r. — ogłoszenie w miejscowości gminnej
komisji wyborczej, kandydatury kandydatów.

do 1 grudnia 1997 r. — ogłoszenie w miejscowości gminnej
komisji wyborczej, kandydatury kandydatów, do
wyborów do przedstawicielstwa wyborców samorządowych, do
Rady Gminy w Rozławach.

do 1 grudnia 1997 r. — ogłoszenie w miejscowości gminnej
komisji wyborczej, kandydatury kandydatów, do
wyborów do przedstawicielstwa wyborców samorządowych, do
Rady Gminy w Rozławach.

do 1 grudnia 1997 r. — ogłoszenie w miejscowości gminnej
komisji wyborczej, kandydatury kandydatów, do
wyborów do przedstawicielstwa wyborców samorządowych, do
Rady Gminy w Rozławach.

14 grudnia 1997 r. — ogłoszenie

URZĘDNIK PRACUJĄCY
DZIENNIK URZĘDOWY WOJEWÓDZTWA KATOWICKIEGO

Wydział Prawny Urzędu Wojewódzkiego w Katowicach
Katowice, ul. Jagiellońska 25, tel. 255-44-37, 255-41-61 wew. 477
Redaktor Naczelny: mgr Krystyna PIOTROWSKA

Wydawca: Wojewoda Katowicki
Redakcja: Wydział Prawny Urzędu Wojewódzkiego w Katowicach
Katowice, ul. Jagiellońska 25, tel. 255-44-37, 255-41-61 wew. 477
Redaktor Naczelny: mgr Krystyna PIOTROWSKA

Tłoczono z polecenia Wojewody Katowickiego z dnia 17 listopada 1997 r.
w Cartotecnica Polska, Sp. z o.o. — Zam. 324/4442/7 700

Cena 1.50 zł