



DZIENNIK URZĘDOWY WOJEWÓDZTWA KATOWICKIEGO

Katowice, dnia 25 kwietnia 1998 r.

Nr 12

Treść:

Poz.:

Str.

POROZUMIENIA

- 99 — Porozumienie zawarte w dniu 13 stycznia 1998 r. pomiędzy Wojewodą Katowickim a Zarządem Głównym Stowarzyszenia Archiwistów Polskich w sprawie powierzenia stowarzyszeniu wykonywania zadań administracji rządowej w zakresie obsługi zbioru dokumentacji niearchiwalnej, pozostałej po likwidacji Wielobranżowego Przedsiębiorstwa Państwowego „Prodryn” w Rudzie Śląskiej. 215
- 100 — Aneks sporządzony w dniu 24 lutego 1998 r. do porozumienia zawartego w dniu 24 kwietnia 1991 r. pomiędzy Kierownikiem Urzędu Rejonowego w Będzinie a Dyrektorem Wojewódzkiego Zarządu Inwestycji Rolniczych w Katowicach w sprawie zmiany treści porozumienia w zakresie sprawowania nadzoru i kontroli nad realizacją powierzonych działań. 215
- 101 — Aneks sporządzony w dniu 3 marca 1998 r. do porozumienia zawartego w dniu 5 marca 1991 r. pomiędzy Kierownikiem Urzędu Rejonowego w Chrzanowie a Dyrektorem Wojewódzkiego Zarządu Inwestycji Rolniczych w Katowicach w sprawie zmiany treści porozumienia w zakresie sprawowania nadzoru i kontroli nad realizacją powierzonych działań. 216
- 102 — Aneks sporządzony w dniu 26 lutego 1998 r. do porozumienia zawartego w dniu 5 marca 1991 r. pomiędzy Kierownikiem Urzędu Rejonowego w Gliwicach a Dyrektorem Wojewódzkiego Zarządu Inwestycji Rolniczych w Katowicach w sprawie zmiany treści porozumienia w zakresie sprawowania nadzoru i kontroli nad realizacją powierzonych działań. 216
- 103 — Aneks sporządzony w dniu 20 lutego 1998 r. do porozumienia zawartego w dniu 22 marca 1991 r. pomiędzy Kierownikiem Urzędu Rejonowego w Katowicach a Dyrektorem Wojewódzkiego Zarządu Inwestycji Rolniczych w Katowicach w sprawie zmiany treści porozumienia w zakresie sprawowania nadzoru i kontroli nad realizacją powierzonych działań. 216
- 104 — Aneks sporządzony w dniu 18 lutego 1998 r. do porozumienia zawartego w dniu 15 marca 1991 r. pomiędzy Kierownikiem Urzędu Rejonowego w Olkuszu a Dyrektorem Wojewódzkiego Zarządu Inwestycji Rolniczych w Katowicach w sprawie zmiany treści porozumienia w zakresie sprawowania nadzoru i kontroli nad realizacją powierzonych działań. 217
- 105 — Aneks sporządzony w dniu 24 lutego 1998 r. do porozumienia zawartego w dniu 8 marca 1991 r. pomiędzy Kierownikiem Urzędu Rejonowego w Pszczynie a Dyrektorem Wojewódzkiego Zarządu Inwestycji Rolniczych w Katowicach w sprawie zmiany treści porozumienia w zakresie sprawowania nadzoru i kontroli nad realizacją powierzonych działań. 217
- 106 — Aneks sporządzony w dniu 23 lutego 1998 r. do porozumienia zawartego w dniu 8 marca 1991 r. pomiędzy Kierownikiem Urzędu Rejonowego w Raciborzu a Dyrektorem Wojewódzkiego Zarządu Inwestycji Rolniczych w Katowicach w sprawie zmiany treści porozumienia w zakresie sprawowania nadzoru i kontroli nad realizacją powierzonych działań. 217
- 107 — Aneks sporządzony w dniu 17 lutego 1998 r. do porozumienia zawartego w dniu 4 marca 1991 r. pomiędzy Kierownikiem Urzędu Rejonowego w Rybniku a Dyrektorem Wojewódzkiego Zarządu Inwestycji Rolniczych w Katowicach w sprawie zmiany treści porozumienia w zakresie sprawowania nadzoru i kontroli nad realizacją powierzonych działań. 218
- 108 — Aneks sporządzony w dniu 5 marca 1998 r. do porozumienia zawartego w dniu 2 kwietnia 1991 r. pomiędzy Kierownikiem Urzędu Rejonowego w Tarnowskich Górach a Dyrektorem Wojewódzkiego Zarządu Inwestycji Rolniczych w Katowicach w sprawie zmiany treści porozumienia w zakresie sprawowania nadzoru i kontroli nad realizacją powierzonych działań. 218
- 109 — Aneks sporządzony w dniu 27 lutego 1998 r. do porozumienia zawartego w dniu 2 kwietnia 1991 r. pomiędzy Kierownikiem Urzędu Rejonowego w Tarnowskich Górach a Dyrektorem Wojewódzkiego Zarządu Inwestycji Rolniczych w Katowicach w sprawie zmiany treści porozumienia w zakresie sprawowania nadzoru i kontroli nad realizacją powierzonych działań. 218

- 110 — Aneks sporządzony w dniu 20 lutego 1998 r. do porozumienia zawartego w dniu 20 marca 1991 r. pomiędzy Kierownikiem Urzędu Rejonowego w Wodzisławiu Śląskim a Dyrektorem Wojewódzkiego Zarządu Inwestycji Rolniczych w Katowicach w sprawie zmiany treści porozumienia w zakresie sprawowania nadzoru i kontroli nad realizacją powierzonych działań. 219
- 111 — Aneks sporządzony w dniu 25 lutego 1998 r. do porozumienia zawartego w dniu 21 marca 1991 r. pomiędzy Kierownikiem Urzędu Rejonowego w Zawierciu a Dyrektorem Wojewódzkiego Zarządu Inwestycji Rolniczych w Katowicach w sprawie zmiany treści porozumienia w zakresie sprawowania nadzoru i kontroli nad realizacją powierzonych działań. 219
- 112 — Porozumienie zawarte w dniu 14 marca 1998 r. pomiędzy Wojewodą Katowickim a Dyrektorem Wojewódzkiego Zespołu Pomocy Społecznej w Katowicach w sprawie wykonywania zadań rządowej administracji ogólnej z zakresu pomocy społecznej. 219
- 113 — Porozumienie zawarte w dniu 7 kwietnia 1998 r. pomiędzy Wojewodą Katowickim i Kierownikiem Urzędu Rejonowego w Katowicach a Gminą Bytom (pełniącego Funkcje Organów Gminy Bytom) dla zapewnienia dalszej realizacji zadań objętych ustawą z 24 listopada 1995 r. o zmianie zakresu działania niektórych miast oraz miejskich strefach usług publicznych — na terenie, powstałej z dniem 1 stycznia 1998 r. Gminy Radzionków — wykonywanych do 31 grudnia 1997 r. przez Gminę Bytom. 220

STATUTY RAD GMIN

- 114 — Uchwała Nr IX/33/98 Rady Miejskiej w Bytomiu z dnia 23 marca 1998 r. we sprawie zmiany w Statucie Miasta Bytom. 221
- 115 — Uchwała Nr XXV/139/98 Rady Miejskiej w Porębie z dnia 27 marca 1998 r. w sprawie dokonania zmian w Statucie Miasta Poręby. 222
- 116 — Uchwała Nr X/42/98 Rady Miejskiej w Bytomiu z dnia 30 marca 1998 r. w sprawie ustalenia planu sieci publicznych szkół podstawowych prowadzonych przez Gminę Bytom oraz granic ich obwodów. 222
- 117 — Uchwała Nr XLIII/406/97 Rady Miejskiej w Pyskowicach z dnia 25 listopada 1997 r. w sprawie zmiany miejscowego planu ogólnego zagospodarowania przestrzennego Miasta Pyskowice. 228
- 118 — Uchwała Nr XLIII/407/97 Rady Miejskiej w Pyskowicach z dnia 25 listopada 1997 r. w sprawie zmiany miejscowego planu ogólnego zagospodarowania przestrzennego Miasta Pyskowice. 233
- 119 — Uchwałą Nr 31/98 Rady Miejskiej w Radzionkowie z dnia 11 marca 1998 r. w sprawie obwodów publicznych szkół podstawowych na terenie miasta Radzionkowa. 237

ROZPORZĄDZENIA

- 120 — Rozporządzenie Nr 11/98 Wojewody Katowickiego z dnia 15 kwietnia 1998 r. w sprawie określenia obszar charakteryzującego się znacznym deficytem miejsc postojowych oraz wysokości opłat, które mogą być pobierane za parkowanie pojazdów samochodowych w Raciborzu. 238

ZARZĄDZENIA

- 121 — Zarządzenie Nr 71/98 Wojewody Katowickiego z dnia 31 marca 1998 r. w sprawie wysokości wskaźnika przeliczeniowego 1 m² powierzchni użytkowej budynku mieszkalnego w II kwartale 1998 r. 242
- 122 — Zarządzenie Nr 50/98 Wojewody Katowickiego z dnia 9 marca 1998 w sprawie wyznaczenia granic miejsc zbioru ślimaka winniczka dla celów przetwórstwa spożywczego. 242

poz. 99

POROZUMIENIE

Zawarte w dniu 13 stycznia 1998 r. pomiędzy Wojewodą Katowickim a Zarządem Głównym Stowarzyszenia Archiwistów Polskich, reprezentowanym przez dr Zbigniewa Pustulę w sprawie powierzenia Stowarzyszeniu Archiwistów Polskich wykonywania zadań administracji rządowej w zakresie obsługi zbioru dokumentacji niearchiwalnej, pozostałej po likwidacji Wielobranżowego Przedsiębiorstwa Państwowego „Prodryn” w Rudzie Śląskiej.

Na podstawie art. 8 ust. 2 ustawy z 22 marca 1990 r. o terenowych organach rządowej administracji ogólnej (Dz. U. Nr 21, poz. 123 z późn. zmianami) oraz w związku z § 4 ust. 1 pkt. 2 rozporządzenia Ministra Nauki, Szkolnictwa Wyższego i Techniki z 25 lipca 1984 r. w sprawie zasad klasyfikowania i kwalifikowania dokumentacji oraz zasad i trybu przekazywania materiałów archiwalnych do archiwów państwowych (Dz. U. Nr 41, poz. 216) — Wojewoda Katowicki, zwany dalej „Wojewodą” oraz Stowarzyszenie Archiwistów Polskich, zwane dalej „Stowarzyszeniem”, zawierają porozumienie następującej treści:

§ 1

W związku z umową zawartą w dniu 29 grudnia 1997 r. pomiędzy Likwidatorem Wielobranżowego Przedsiębiorstwa Państwowego „Prodryn” w Rudzie Śląskiej w likwidacji a Stowarzyszeniem Archiwistów Polskich w Warszawie o przechowywanie dokumentacji niearchiwalnej tego Przedsiębiorstwa — Wojewoda powierza Stowarzyszeniu wykonywanie należących do jego właściwości zadań organu założycielskiego w zakresie obsługi zbioru dokumentacji niearchiwalnej pozostałej po dacie likwidacji w/w Przedsiębiorstwa upoważniając Stowarzyszenie do:

- 1) wystawiania na podstawie przejętych akt osobowych zaświadczeń byłym pracownikom Przedsiębiorstwa, dotyczących ich zatrudnienia,
- 2) brakowania pracowniczej dokumentacji Przedsiębiorstwa w trybie ustalonym właściwymi przepisami.

§ 2

Zadania, o których mowa w § 1, Stowarzyszenie wykonywać będzie w ramach wynagrodzenia przekazanego Stowarzyszeniu na podstawie § 11 umowy przechowania dokumentacji niearchiwalnej Wielobranżowego Przedsiębiorstwa Państwowego „Prodryn” w Rudzie Śląskiej w likwidacji, zawartej w dniu 29 grudnia 1997 r. pomiędzy Likwidatorem Przedsiębiorstwa a Stowarzyszeniem.

§ 3

1. Porozumienie zostaje zawarte na czas do dnia 31 grudnia 2047 r.
2. Zmiany w treści porozumienia wymagają formy pisemnej pod rygorem nieważności.

§ 4

Porozumienie podlega ogłoszeniu w Dzienniku Urzędowym Województwa Katowickiego.

§ 5

Porozumienie sporządzono w dwóch jednobrzmiących egzemplarzach, po jednym dla każdej ze stron.

SEKRETARZ GENERALNY ZARZĄDU GŁÓWNEGO STOWARZYSZENIA ARCHIWISTÓW POLSKICH	WOJEWODA KATOWICKI Marek Kempski
dr Zbigniew Pustuła	

poz. 100

Wyrażam zgodę

Wojewoda Katowicki
Marek Kempski

ANEKS

sporządzony w dniu 24 lutego 1998 r. do porozumienia zawartego w dniu 2 kwietnia 1991 r. z późn. zm. pomiędzy Kierownikiem Urzędu Rejonowego w Będzinie a Dyrektorem Wojewódzkiego Zarządu Inwestycji Rolniczych w Katowicach

§ 1

Strony postanawiają wprowadzić zmianę do porozumienia, o którym mowa w tytule, poprzez nadanie § 4 nowej treści w brzmieniu:

„§ 4 Kierownik urzędu rejonowego sprawuje nadzór i kontrolę nad realizacją powierzonych w drodze porozumienia zadań i w tym zakresie przysługują mu uprawnienia do:

1. wydawania zaleceń pokontrolnych,
2. wydawania wytycznych określających kierunki i zasady realizacji zadań zleconych porozumieniem.”

§ 2

Niniejszy aneks wchodzi w życie w terminie 14 dni od publikacji w Dzienniku Urzędowym Województwa Katowickiego.

§ 3

Aneks sporządzono w trzech jednobrzmiących egzemplarzach, po jednym dla Wojewody Katowickiego, Kierownika Urzędu Rejonowego w Będzinie oraz Dyrektora Wojewódzkiego Zarządu Inwestycji Rolniczych w Katowicach.

DYREKTOR
Wojewódzkiego Zarządu
Inwestycji Rolniczych

KIEROWNIK
URZĘDU REJONOWEGO
W BĘDZINIE

mgr inż. Ryszard Jakubowski

inż. Zdzisław Suchoszek

poz. 101

Wyrażam zgodę

Wojewoda Katowicki
Marek Kempski**ANEKS**

sporządzony w dniu 3 marca 1998 r. do porozumienia zawartego w dniu 5 marca 1991 roku pomiędzy Kierownikiem Urzędu Rejonowego w Chrzanowie a Dyrektorem Wojewódzkiego Zarządu Inwestycji Rolniczych w Katowicach

§ 1

Strony postanawiają wprowadzić zmianę do porozumienia, o którym mowa w tytule, poprzez nadanie § 4 nowej treści w brzmieniu:

„§ 4 Kierownik urzędu rejonowego sprawuje nadzór i kontrolę nad realizacją powierzonych w drodze porozumienia zadań i w tym zakresie przysługują mu uprawnienia do:

1. wydawania zaleceń pokontrolnych,
2. wydawania wytycznych określających kierunki i zasady realizacji zadań zleconych porozumieniem.”

§ 2

Niniejszy aneks wchodzi w życie w terminie 14 dni od publikacji w Dzienniku Urzędowym Województwa Katowickiego.

§ 3

Aneks sporządzono w trzech jednobrzmiących egzemplarzach, po jednym dla Wojewody Katowickiego, Kierownika Urzędu Rejonowego w Chrzanowie oraz Dyrektora Wojewódzkiego Zarządu Inwestycji Rolniczych w Katowicach.

DYREKTOR
Wojewódzkiego Zarządu
Inwestycji Rolniczych

mgr inż. Ryszard Jakubowski

KIEROWNIK
URZĘDU REJONOWEGO
W CHRZANOWIE

mgr Edward Molenda

poz. 102

Wyrażam zgodę

Wojewoda Katowicki
Marek Kempski**ANEKS**

sporządzony w dniu 26 lutego 1998 r. do porozumienia zawartego w dniu 05 marca 1991 r. pomiędzy Kierownikiem Urzędu Rejonowego w Gliwicach a Dyrektorem Wojewódzkiego Zarządu Inwestycji Rolniczych w Katowicach

§ 1

Strony postanawiają wprowadzić zmianę do porozumienia, o którym mowa w tytule, poprzez nadanie § 4 nowej treści w brzmieniu:

„§ 4 Kierownik urzędu rejonowego sprawuje nadzór i kontrolę nad realizacją powierzonych w drodze porozumienia zadań i w tym zakresie przysługują mu uprawnienia do:

1. wydawania zaleceń pokontrolnych,
2. wydawania wytycznych określających kierunki i zasady realizacji zadań zleconych porozumieniem.”

§ 2

Niniejszy aneks wchodzi w życie w terminie 14 dni od publikacji w Dzienniku Urzędowym Województwa Katowickiego.

§ 3

Aneks sporządzono w trzech jednobrzmiących egzemplarzach, po jednym dla Wojewody Katowickiego, Kierownika Urzędu Rejonowego w Gliwicach oraz Dyrektora Wojewódzkiego Zarządu Inwestycji Rolniczych w Katowicach.

DYREKTOR
Wojewódzkiego Zarządu
Inwestycji Rolniczych

mgr inż. Ryszard Jakubowski

KIEROWNIK
URZĘDU REJONOWEGO
W GLIWICACH

inż. Zbigniew Pańczyk

poz. 103

Wyrażam zgodę

Wojewoda Katowicki
Marek Kempski**ANEKS**

sporządzony w dniu 20 lutego 1998 r. do porozumienia zawartego w dniu 22 marca 1991 r. pomiędzy Kierownikiem Urzędu Rejonowego w Katowicach a Dyrektorem Wojewódzkiego Zarządu Inwestycji Rolniczych w Katowicach

§ 1

Strony postanawiają wprowadzić zmianę do porozumienia, o którym mowa w tytule, poprzez nadanie § 4 nowej treści w brzmieniu:

„§ 4 Kierownik urzędu rejonowego sprawuje nadzór i kontrolę nad realizacją powierzonych w drodze porozumienia zadań i w tym zakresie przysługują mu uprawnienia do:

1. wydawania zaleceń pokontrolnych,
2. wydawania wytycznych określających kierunki i zasady realizacji zadań zleconych porozumieniem.”

§ 2

Niniejszy aneks wchodzi w życie w terminie 14 dni od publikacji w Dzienniku Urzędowym Województwa Katowickiego.

§ 3

Aneks sporządzono w trzech jednobrzmiących egzemplarzach, po jednym dla Wojewody Katowickiego, Kierownika Urzędu Rejonowego w Katowicach oraz Dyrektora Wojewódzkiego Zarządu Inwestycji Rolniczych w Katowicach.

DYREKTOR
Wojewódzkiego Zarządu
Inwestycji Rolniczych

mgr inż. Ryszard Jakubowski

KIEROWNIK
URZĘDU REJONOWEGO
W KATOWICACH

mgr Michał Markiewicz

poz. 104

Wyrażam zgodę

Wojewoda Katowicki
Marek Kempski**ANEKS**

sporządzony w dniu 18 lutego 1998 r. do porozumienia zawartego w dniu 15 marca 1991 roku pomiędzy Kierownikiem Urzędu Rejonowego w Olkuszu a Dyrektorem Wojewódzkiego Zarządu Inwestycji Rolniczych w Katowicach

§ 1

Strony postanawiają wprowadzić zmianę do porozumienia, o którym mowa w tytule, poprzez nadanie § 4 nowej treści w brzmieniu:

„§ 4 Kierownik urzędu rejonowego sprawuje nadzór i kontrolę nad realizacją powierzonych w drodze porozumienia zadań i w tym zakresie przysługują mu uprawnienia do:

1. wydawania zaleceń pokontrolnych,
2. wydawania wytycznych określających kierunki i zasady realizacji zadań zleconych porozumieniem.”

§ 2

Niniejszy aneks wchodzi w życie w terminie 14 dni od publikacji w Dzienniku Urzędowym Województwa Katowickiego.

§ 3

Aneks sporządzono w trzech jednobrzmiących egzemplarzach, po jednym dla Wojewody Katowickiego, Kierownika Urzędu Rejonowego w Olkuszu oraz Dyrektora Wojewódzkiego Zarządu Inwestycji Rolniczych w Katowicach.

DYREKTOR
Wojewódzkiego Zarządu
Inwestycji Rolniczych

mgr inż. Ryszard Jakubowski

KIEROWNIK
URZĘDU REJONOWEGO
W OLKUSZU

inż. Leszek Konarski

poz. 105

Wyrażam zgodę

Wojewoda Katowicki
Marek Kempski**ANEKS**

sporządzony w dniu 24 lutego 1998 r. do porozumienia zawartego w dniu 8 marca 1991 r. pomiędzy Kierownikiem Urzędu Rejonowego w Pszczynie a Dyrektorem Wojewódzkiego Zarządu Inwestycji Rolniczych w Katowicach

§ 1

Strony postanawiają wprowadzić zmianę do porozumienia, o którym mowa w tytule, poprzez nadanie § 4 nowej treści w brzmieniu:

„§ 4 Kierownik urzędu rejonowego sprawuje nadzór i kontrolę nad realizacją powierzonych w drodze porozumienia zadań i w tym zakresie przysługują mu uprawnienia do:

1. wydawania zaleceń pokontrolnych,
2. wydawania wytycznych określających kierunki i zasady realizacji zadań zleconych porozumieniem.”

§ 2

Niniejszy aneks wchodzi w życie w terminie 14 dni od publikacji w Dzienniku Urzędowym Województwa Katowickiego.

§ 3

Aneks sporządzono w trzech jednobrzmiących egzemplarzach, po jednym dla Wojewody Katowickiego, Kierownika Urzędu Rejonowego w Pszczynie oraz Dyrektora Wojewódzkiego Zarządu Inwestycji Rolniczych w Katowicach.

DYREKTOR
Wojewódzkiego Zarządu
Inwestycji Rolniczych

mgr inż. Ryszard Jakubowski

W/Z KIEROWNIKA
URZĘDU W PSZCZYNIE

mgr Beata Okularczyk
Z-ca Kierownika Urzędu

poz. 106

Wyrażam zgodę

Wojewoda Katowicki
Marek Kempski**ANEKS**

sporządzony w dniu 23 lutego 1998 r. do porozumienia zawartego w dniu 8 marca 1991 r. pomiędzy Kierownikiem Urzędu Rejonowego w Raciborzu a Dyrektorem Wojewódzkiego Zarządu Inwestycji Rolniczych w Katowicach

§ 1

Strony postanawiają wprowadzić zmianę do porozumienia, o którym mowa w tytule, poprzez nadanie § 4 nowej treści w brzmieniu:

„§ 4 Kierownik urzędu rejonowego sprawuje nadzór i kontrolę nad realizacją powierzonych w drodze porozumienia zadań i w tym zakresie przysługują mu uprawnienia do:

1. wydawania zaleceń pokontrolnych,
2. wydawania wytycznych określających kierunki i zasady realizacji zadań zleconych porozumieniem.”

§ 2

Niniejszy aneks wchodzi w życie w terminie 14 dni od publikacji w Dzienniku Urzędowym Województwa Katowickiego.

§ 3

Aneks sporządzono w trzech jednobrzmiących egzemplarzach, po jednym dla Wojewody Katowickiego, Kierownika Urzędu Rejonowego w Raciborzu oraz Dyrektora Wojewódzkiego Zarządu Inwestycji Rolniczych w Katowicach.

DYREKTOR
Wojewódzkiego Zarządu
Inwestycji Rolniczych

mgr inż. Ryszard Jakubowski

KIEROWNIK
URZĘDU REJONOWEGO
W RACIBORZU

Jan Osuchowski

poz. 107

Wyrażam zgodę

Wojewoda Katowicki
Marek Kempski**ANEKS**

sporządzony w dniu 17 lutego 1998 r. do porozumienia zawartego w dniu 4 marca 1991 roku pomiędzy Kierownikiem Urzędu Rejonowego w Rybniku a Dyrektorem Wojewódzkiego Zarządu Inwestycji Rolniczych w Katowicach

§ 1

Strony postanawiają wprowadzić zmianę do porozumienia, o którym mowa w tytule, poprzez nadanie § 4 nowej treści w brzmieniu:

„§ 4 Kierownik urzędu rejonowego sprawuje nadzór i kontrolę nad realizacją powierzonych w drodze porozumienia zadań i w tym zakresie przysługują mu uprawnienia do:

1. wydawania zaleceń pokontrolnych,
2. wydawania wytycznych określających kierunki i zasady realizacji zadań zleconych porozumieniem.”

§ 2

Niniejszy aneks wchodzi w życie w terminie 14 dni od publikacji w Dzienniku Urzędowym Województwa Katowickiego.

§ 3

Aneks sporządzono w trzech jednobrzmiących egzemplarzach, po jednym dla Wojewody Katowickiego, Kierownika Urzędu Rejonowego w Rybniku oraz Dyrektora Wojewódzkiego Zarządu Inwestycji Rolniczych w Katowicach.

DYREKTOR
Wojewódzkiego Zarządu
Inwestycji Rolniczych

mgr inż. Ryszard Jakubowski

KIEROWNIK
URZĘDU REJONOWEGO
W RYBNIKU

mgr Tadeusz Pruszkowski

poz. 108

Wyrażam zgodę

Wojewoda Katowicki
Marek Kempski**ANEKS**

sporządzony w dniu 5 marca 1998 r. do porozumienia zawartego w dniu 14 czerwca 1991 r. pomiędzy Kierownikiem Urzędu Rejonowego w Tychach a Dyrektorem Wojewódzkiego Zarządu Inwestycji Rolniczych w Katowicach

§ 1

Strony postanawiają wprowadzić zmianę do porozumienia, o którym mowa w tytule, poprzez nadanie § 4 nowej treści w brzmieniu:

„§ 4 Kierownik urzędu rejonowego sprawuje nadzór i kontrolę nad realizacją powierzonych w drodze porozumienia zadań i w tym zakresie przysługują mu uprawnienia do:

1. wydawania zaleceń pokontrolnych,
2. wydawania wytycznych określających kierunki i zasady realizacji zadań zleconych porozumieniem.”

§ 2

Niniejszy aneks wchodzi w życie w terminie 14 dni od publikacji w Dzienniku Urzędowym Województwa Katowickiego.

§ 3

Aneks sporządzono w trzech jednobrzmiących egzemplarzach, po jednym dla Wojewody Katowickiego, Kierownika Urzędu Rejonowego w Tychach oraz Dyrektora Wojewódzkiego Zarządu Inwestycji Rolniczych w Katowicach.

DYREKTOR
Wojewódzkiego Zarządu
Inwestycji Rolniczych

mgr inż. Ryszard Jakubowski

KIEROWNIK
URZĘDU REJONOWEGO
W TYCHACH

mgr Barbara Borycz

poz. 109

Wyrażam zgodę

Wojewoda Katowicki
Marek Kempski**ANEKS**

sporządzony w dniu 27 lutego 1998 r. do porozumienia zawartego w dniu 2 kwietnia 1991 r. pomiędzy Kierownikiem Urzędu Rejonowego w Tarnowskich Górach a Dyrektorem Wojewódzkiego Zarządu Inwestycji Rolniczych w Katowicach

§ 1

Strony postanawiają wprowadzić zmianę do porozumienia, o którym mowa w tytule, poprzez nadanie § 4 nowej treści w brzmieniu:

„§ 4 Kierownik urzędu rejonowego sprawuje nadzór i kontrolę nad realizacją powierzonych w drodze porozumienia zadań i w tym zakresie przysługują mu uprawnienia do:

1. wydawania zaleceń pokontrolnych,
2. wydawania wytycznych określających kierunki i zasady realizacji zadań zleconych porozumieniem.”

§ 2

Niniejszy aneks wchodzi w życie w terminie 14 dni od publikacji w Dzienniku Urzędowym Województwa Katowickiego.

§ 3

Aneks sporządzono w trzech jednobrzmiących egzemplarzach, po jednym dla Wojewody Katowickiego, Kierownika Urzędu Rejonowego w Tarnowskich Górach oraz Dyrektora Wojewódzkiego Zarządu Inwestycji Rolniczych w Katowicach.

DYREKTOR
Wojewódzkiego Zarządu
Inwestycji Rolniczych

mgr inż. Ryszard Jakubowski

KIEROWNIK
URZĘDU

inż. Stanisław Musiałik

poz. 110

Wyrażam zgodę

Wojewoda Katowicki
Marek Kempski

ANEKS

sporządzony w dniu 20 lutego 1998 r. do porozumienia zawartego w dniu 20 marca 1991 roku pomiędzy Kierownikiem Urzędu Rejonowego w Wodzisławiu Śląskim a Dyrektorem Wojewódzkiego Zarządu Inwestycji Rolniczych w Katowicach

§ 1

Strony postanawiają wprowadzić zmianę do porozumienia, o którym mowa w tytule, poprzez nadanie § 4 nowej treści w brzmieniu:

„§ 4 Kierownik urzędu rejonowego sprawuje nadzór i kontrolę nad realizacją powierzonych w drodze porozumienia zadań i w tym zakresie przysługują mu uprawnienia do:

1. wydawania zaleceń pokontrolnych,
2. wydawania wytycznych określających kierunki i zasady realizacji zadań zleconych porozumieniem.”

§ 2

Niniejszy aneks wchodzi w życie w terminie 14 dni od publikacji w Dzienniku Urzędowym Województwa Katowickiego.

§ 3

Aneks sporządzono w trzech jednobrzmiących egzemplarzach, po jednym dla Wojewody Katowickiego, Kierownika Urzędu Rejonowego w Wodzisławiu Śl. oraz Dyrektora Wojewódzkiego Zarządu Inwestycji Rolniczych w Katowicach.

DYREKTOR
Wojewódzkiego Zarządu
Inwestycji Rolniczych

KIEROWNIK
URZĘDU REJONOWEGO

mgr inż. Ryszard Jakubowski

mgr Marian Uherek

poz. 111

Wyrażam zgodę

Wojewoda Katowicki
Marek Kempski

ANEKS

sporządzony w dniu 25 lutego 1998 r. do porozumienia zawartego w dniu 21 marca 1991 r. pomiędzy Kierownikiem Urzędu Rejonowego w Zawierciu a Dyrektorem Wojewódzkiego Zarządu Inwestycji Rolniczych w Katowicach

§ 1

Strony postanawiają wprowadzić zmianę do porozumienia, o którym mowa w tytule, poprzez nadanie § 4 nowej treści w brzmieniu:

„§ 4 Kierownik urzędu rejonowego sprawuje nadzór i kontrolę nad realizacją powierzonych w drodze porozumienia zadań i w tym zakresie przysługują mu uprawnienia do:

1. wydawania zaleceń pokontrolnych,
2. wydawania wytycznych określających kierunki i zasady realizacji zadań zleconych porozumieniem.”

§ 2

Niniejszy aneks wchodzi w życie w terminie 14 dni od publikacji w Dzienniku Urzędowym Województwa Katowickiego.

§ 3

Aneks sporządzono w trzech jednobrzmiących egzemplarzach, po jednym dla Wojewody Katowickiego, Kierownika Urzędu Rejonowego w Zawierciu oraz Dyrektora Wojewódzkiego Zarządu Inwestycji Rolniczych w Katowicach.

DYREKTOR
Wojewódzkiego Zarządu
Inwestycji Rolniczych

KIEROWNIK
URZĘDU REJONOWEGO
W ZAWIERCIU

mgr inż. Ryszard Jakubowski

Dr inż. Marian Pasamonik

poz. 112

POROZUMIENIE

zawarte w dniu 19 marca 1998 pomiędzy Wojewodą Katowickim, a Dyrektorem Wojewódzkiego Zespołu Pomocy Społecznej w Katowicach

§ 1

Wojewoda Katowicki, działając na podstawie art. 8 ust. 1 ustawy z dnia 22 marca 1990 r. o terenowych organach rządowej administracji ogólnej (Dz. U. Nr 21, poz. 123 z późn. zm.) — powierza Dyrektorowi Wojewódzkiego Zespołu Pomocy Społecznej w Katowicach prowadzenie następujących spraw z zakresu swojej właściwości:

- 1) Wykonywanie zadań rządowej administracji ogólnej z zakresu pomocy społecznej wynikających z ustawy z dnia 29 listopada 1990 r. o pomocy społecznej (Dz. U. Nr 13 z 1993 r. poz. 60 z późn. zm.), w tym:
 - a) sporządzanie bilansu potrzeb i środków w zakresie pomocy społecznej we współpracy z gminami
 - b) ustalanie sposobu realizacji zadań zleconych
 - c) organizowanie specjalistycznego poradnictwa socjalnego i nadzór nad nim,
 - d) opracowywanie i wdrażanie celowych programów służących realizacji zadań pomocy społecznej,
 - e) organizowanie i finansowanie domów pomocy społecznej i środowiskowych domów samopomocy o zasięgu ponadlokalnym oraz kierowanie do nich osób wymagających opieki, a także organizowanie i finansowanie specjalistycznych domów pomocy społecznej
 - f) wdrażanie obowiązującego standardu świadczeń w domach pomocy społecznej, w tym specjalistycznych utworzonych przez Wojewodę
 - g) sprawowanie fachowego nadzoru nad wymaganym standardem usług socjalnych oraz odpowiednim poziomem kadr jednostek organizacyjnych pomocy społecznej, niezależnie od podmiotu prowadzącego

- h) organizowanie kształcenia i doskonalenia zawodowego kadr pomocy społecznej,
- i) wydawanie i cofanie zezwoleń na prowadzenie domów pomocy społecznej, w tym specjalistycznych oraz prowadzenie rejestru domów pomocy społecznej, w tym: specjalistycznych,
- j) wspieranie, w tym finansowe, w miarę posiadanych środków, organizacji społecznych, Kościoła Katolickiego, innych Kościołów, związków wyznaniowych, fundacji, stowarzyszeń, pracodawców oraz osób fizycznych i prawnych w zakresie realizowanych przez nich zadań pomocy społecznej,
- k) zlecanie, w drodze umowy, podmiotom, o których mowa powyżej, zadań z zakresu pomocy społecznej,
- l) koordynowanie działań w zakresie integracji ze społeczeństwem osób posiadających status uchodźcy.
- 2) Zlecanie w drodze umowy wymienionych w pkt 1 lit. j. podmiotom zadań z zakresu pomocy społecznej obejmuje:
- a) prowadzenie domów pomocy społecznej
- b) organizację i prowadzenie ośrodków wsparcia, w tym w szczególności schronisk, noclegowni, ośrodków opiekuńczych i ośrodków interwencji kryzysowej
- c) prowadzenie punktów doraźnej pomocy, punktów informacyjno-interwencyjnych dla ofiar przemocy wobec kobiet i przemocy w rodzinie oraz dla uchodźców i cudzoziemców ubiegających się o nadanie statusu uchodźcy
- d) inwestycje w zakresie budowy lub rozbudowy obiektów i wyposażenia domów pomocy społecznej oraz ośrodków wsparcia
- e) realizowanie programów osłonowych i aktywizujących, w tym w szczególności w zakresie przeciwdziałania przemocy wobec kobiet i przemocy w rodzinie, bezdomności, bezrobocia, niepełnosprawności, readaptacji do warunków wolnościowych osób opuszczających jednostki penitencjarne oraz niematerialnych form pomocy w postaci poradnictwa specjalistycznego
- f) realizowanie programów resocjalizacyjno-terapeutycznych dla sprawców przemocy wobec kobiet i przemocy w rodzinie
- g) organizowanie i prowadzenie działań mających na celu opiekę nad repatriantami
- h) realizację programów mających na celu adaptację, integrację i asymilację repatriantów i uchodźców ze społeczeństwem polskim
- i) realizację zadań pomocy społecznej wynikających z programów mających na celu ochronę poziomu życia osób i rodzin.
- 3) Do zawierania umów z jednostkami niepaństwowymi w zakresie wymienionym w pkt 2 oraz do prowadzenia nadzoru i kontroli wykonywania tych umów mają zastosowanie przepisy o zleceniu zadań państwowych jednostkom niepaństwowym.

§ 2

Na zasadach określonych w ustawie o pomocy społecznej, Dyrektor Wojewódzkiego Zespołu Pomocy Społecznej realizuje także zadania wynikające z ustawy z dnia 19 sierpnia 1994 r. o ochronie zdrowia psychicznego (Dz. U. Nr 111, poz. 535 z późn. zm), należące do Wojewody.

§ 3

Zadania, o których mowa w § 1 i § 2 Porozumienia, Dyrektor Wojewódzkiego Zespołu Pomocy Społecznej realizować będzie

w ramach statutowej działalności kierowanej przez siebie jednostki w oparciu o środki finansowe zabezpieczone na rzecz Zespołu, w budżecie Wojewody Katowickiego.

§ 4

W zakresie spraw określonych w § 1 i § 2 Porozumienia — do podpisywania decyzji administracyjnych upoważniony jest Dyrektor Wojewódzkiego Zespołu Pomocy Społecznej, a w razie jego nieobecności — Zastępca Dyrektora. Upoważnienie dotyczące podejmowania decyzji administracyjnych w I instancji. Upoważnienie to nie może być przenoszone na inne osoby.

§ 5

Zmiana zakresu powierzonych do prowadzenia spraw może nastąpić w formie pisemnej, w drodze zmiany niniejszego porozumienia.

§ 6

Porozumienie niniejsze sporządzono w 2 jednobrzmiących egzemplarzach po jednym dla każdej ze Stron.

§ 7

Traci moc Porozumienie zawarte w dniu 14 sierpnia 1990 r. pomiędzy Wojewodą Katowickim, a Dyrektorem Wojewódzkiego Zespołu Pomocy Społecznej w Katowicach (Dz. Urz. Woj. Kat., Nr 10, poz. 340; zm: Nr 6 z 1991 r. poz. 106, Nr 15 z 1996 r. poz. 98).

§ 8

Porozumienie wchodzi w życie po upływie 14 dni od dnia ogłoszenia w Dzienniku Urzędowym Województwa Katowickiego.

DYREKTOR
Wojewódzkiego Zespołu Pomocy Społecznej
w Katowicach

WOJEWODA KATOWICKI
Marek Kempski

mgr Ewa Kolonko

poz. 113

POROZUMIENIE

zawarte w dniu 7 kwietnia 1998 r. pomiędzy:

- Wojewodą Katowickim i Kierownikiem Urzędu Rejonowego w Katowicach (z jednej strony)
- Gminą Bytom reprezentowaną przez Pełniącego Funkcję Organów Gminy Bytom (z drugiej strony)

Dla zapewnienia dalszej sprawnej realizacji zadań objętych ustawą z dnia 24 listopada 1995 r. o zmianie zakresu działania niektórych miast oraz miejskich strefach usług publicznych (j.t. z 1997 r. Dz. U. Nr 36 poz. 224, z późniejszymi zmianami), zwanej dalej ustawą „miejską” — na terenie, powstałej z dniem 1 stycznia 1998 r., Gminy Radzionków — wykonywanych do 31 grudnia 1997 r. przez Gminę Bytom

Strony postanawiają:

§ 1

1. Wojewoda Katowicki, działając na podstawie art. 8 ust. 1 ustawy z dnia 22 marca 1990 r. o terenowych organach rządowej administracji ogólnej (Dz. U. Nr 21 poz. 123 z późn. zm.)

— powierza Gminie Bytom prowadzenie na obszarze Gminy Radzionków zadań — w tym wydawanie decyzji administracyjnych w I instancji — z zakresu swojej właściwości, określonych w ustawie „miejskiej” z 24 listopada 1995 r. (które do 31 grudnia 1997 r. wykonywane były przez Gminę Bytom na mocy tej ustawy) — z wyjątkiem zadań wymienionych w art. 2 ust. 1, 2, 3, art. 5 ust. 1 pkt 2 i 3 ustawy „miejskiej”.

2. Kierownik Urzędu Rejonowego w Katowicach, działając na podstawie art. 40 ust. 1 ustawy z dnia 22 marca 1990 r. o terenowych organach rządowej administracji ogólnej (Dz. U. Nr 21 poz. 123 z późn. zm.) — powierza Gminie Bytom prowadzenie na obszarze Gminy Radzionków zadań — w tym wydawanie decyzji administracyjnych w I instancji — z zakresu swojej właściwości, określonych w ustawie „miejskiej” z 24 listopada 1995 r., które to zadania — do 31 grudnia 1997 r. — wykonywane były przez Gminę Bytom, na mocy ustawy „miejskiej”.

§ 2

Środki finansowe na realizację zadań, o których mowa w § 1, zapewnione są — zgodnie z art. 8 ust. 3 i 4 ustawy z 8 marca 1990 r. o samorządzie terytorialnym (j.t. z 1996 r. Dz. U. Nr 13 poz. 74) — przez budżet Państwa w ramach dotacji celowej określonej dla Gminy Bytom w załączniku Nr 9 do ustawy budżetowej na rok 1998 z dnia 19 lutego 1998 r. — w dziale 31, 79 i 91 (Dz. U. Nr 28 poz. 156), uwzględniającej wielkość środków finansowych przeznaczonych na realizację zadań wymienionych w § 1 — na obszarze Gminy Radzionków.

§ 3

Do wydawania decyzji administracyjnych w zakresie spraw będących przedmiotem porozumienia uprawniony jest Pełniący Funkcję Organów Gminy Bytom, który może upoważnić innych pracowników Urzędu Miasta Bytom do wydawania decyzji w jego imieniu.

§ 4

Wojewoda Katowicki oraz Kierownik Urzędu Rejonowego sprawują nadzór i kontrolę nad realizacją powierzonych w drodze porozumienia zadań i w tym zakresie przysługują im uprawnienia do:

1. wydawania zaleceń pokontrolnych,
2. wydawania wytycznych określających kierunki i zasady realizacji zadań zleconych porozumieniem.

§ 5

Strony mogą wprowadzić korekty do treści porozumienia, w formie przewidzianej dla zawarcia porozumienia.

§ 6

Strony porozumienia podejmują wspólne działania zmierzające do jednoznacznego wyjaśnienia wątpliwości kompetencyjnych, jakie istnieją na gruncie stosowania ustawy „miejskiej” w kontekście utworzenia Gminy Radzionków; w razie rozstrzygnięcia tych wątpliwości w sposób odmienny od ustaleń wynikających z niniejszego porozumienia — stanie się ono w odpowiednim zakresie bezprzedmiotowe.

§ 7

Każda ze Stron może rozwiązać porozumienie za trzymiesięcznym okresem wypowiedzenia. Rozwiązanie porozumienia musi być połączone z rozliczeniem środków finansowych, o których mowa w § 2, i odpowiednim ich zwrotem do budżetu Wojewody. W przypadku wypowiedzenia porozumienia przez Kierownika Urzędu Rejonowego wymagana jest zgoda Wojewody Katowickiego.

§ 8

Porozumienie zawarte jest na rok 1998 i wchodzi w życie 14 dni po ogłoszeniu w Dzienniku Urzędowym Województwa Katowickiego, z mocą obowiązującą od 1 stycznia 1998 r.

§ 9

Porozumienie sporządzono w trzech jednobrzmiących egzemplarzach, po jednym dla Wojewody Katowickiego, Kierownika Urzędu Rejonowego w Katowicach i Pełniącego Funkcję Organów Gminy Bytom.

Pełniący Funkcję Organów
Gminy Bytom

mgr Marek Kińczyk

WOJEWODA KATOWICKI

Marek Kempski

KIEROWNIK
Urzędu Rejonowego
w Katowicach

mgr Michał Markiewicz

poz. 114

UCHWAŁA NR IX/33/98
RADY MIEJSKIEJ W BYTOMIU

z dnia 23 marca 1998 r.

w sprawie zmiany w Statucie Miasta Bytomia.

Na podstawie art. 3 ust. 1, art. 18 ust. 2 pkt 1, art. 22, art. 28 „a” ust. 4, 7, 8, art. 40 ust. 2 pkt 1 i art. 42 ust. 1 i 2 ustawy o samorządzie terytorialnym (jedn. tekst: Dz. U. z 1996 r., nr 13, poz. 74 z późn. zm.) w związku z nominacją Prezesa Rady Ministrów z dnia 20 października 1997 r.,

Rada Miejska w Bytomiu,

uchwała, co następuje:

§ 1

Dotychczasowe brzmienie § 44 Statutu Miasta Bytomia ulega zmianie w ten sposób, że ust. 1 otrzymuje brzmienie:

„Nawiązywanie i rozwiązywanie stosunku pracy kierowników miejskich jednostek organizacyjnych należy do Zarządu Miasta”, a ust. 2 brzmienie: „Nawiązanie stosunku pracy, o którym mowa w ust. 1 następuje w drodze powołania”.

§ 2

Pozostałe postanowienia Statutu pozostają bez zmian.

§ 3

Wykonanie Uchwały powierza się Zarządowi Miasta.

§ 4

Uchwała wchodzi w życie z dniem ogłoszenia w sposób zwyczajowo przyjęty i podlega opublikowaniu w Dzienniku Urzędowym Województwa Katowickiego.

**PEŁNIĄCY FUNKCJĘ
ORGANÓW GMINY**

mgr Marek Kińczyk

poz. 115

**UCHWAŁA NR XXV/139/98
RADY MIEJSKIEJ W PORĘBIE**

z dnia 27 marca 1998 roku

w sprawie dokonania zmian w Statucie Miasta Poręby

Na podstawie art. 18 ust. 2 pkt 1, art. 22 ustawy z dnia 8 marca 1990 roku samorządzie terytorialnym (t.j. Dz. U z 1996 r. Nr 13, poz. 74 z późn. zmianami) RADA MIEJSKA w PORĘBIE

uchwała

co następuje:

1. W Statucie Miasta Poręby zatwierdzonego Uchwałą Nr XVII/84/96 Rady Miejskiej w Porębie z dnia 20 grudnia 1996 roku wprowadza się następujące zmiany:
 - 1) Skreśla się dotychczasową treść art. 23 ust. 2 pkt 1.
 - 2) Zmienić art. 25 ust. 2 nadając mu brzmienie: „2. Zarząd tworzą burmistrz, jego zastępca oraz 5 członków zarządu”.
 - 3) W art. 25 dodaje się ustęp 3 w brzmieniu: „3. Zastępca burmistrza oraz pozostali członkowie zarządu pełnią swoje funkcje nieetatowo.”
 - 4) Skreśla się dotychczasową treść art. 28 ust. 2.
 - 5) W art. 37 ust. 1 pkt 6 otrzymuje brzmienie: „6) Burmistrz może upoważnić innych pracowników Urzędu do wydawania w jego imieniu decyzji w indywidualnych sprawach z zakresu administracji publicznej.”
 - 6) Skreśla się dotychczasową treść art. 39 pkt 1.
 - 7) Skreśla się dotychczasową treść art. 40 ust. 3.
2. Wykonanie uchwały powierza się Zarządowi Miasta Poręby.
3. Uchwała wchodzi w życie z dniem ogłoszenia w sposób zwyczajowo przyjęty i podlega opublikowaniu w Dzienniku Urzędowym Województwa Katowickiego.

**Przewodniczący
Rady Miejskiej w Porębie**

mgr Jan Macherzyński

poz. 116

**UCHWAŁA NR X/42/98
RADY MIEJSKIEJ W BYTOMIU**

z dnia 30 marca 1998 r.

w sprawie ustalenia planu sieci publicznych szkół podstawowych, prowadzonych przez Gminę Bytom oraz granic ich obwodów.

Działając na podstawie art. 17 ust. 4 ustawy z dnia 7 września 1991 r. o systemie oświaty (j.t.: Dz. U. Nr 67, poz. 329 z późn. zm.) w związku z art. 18 ust. 2 pkt 15 oraz art. 40 ust. 2 pkt 4, art. 41 ust. 1, art. 42 ust. 1 i 2, art. 28a ust. 4, 7 i 8 ustawy z dnia 8 marca 1990 r. o samorządzie terytorialnym (j.t.: Dz. U. z 1996 r. Nr 13, poz. 74 z późn. zm.) w związku z nominacją Prezesa Rady Ministrów z dnia 20 października 1997 r. w uzgodnieniu z Kuratorem Oświaty w Katowicach

Rada Miejska w Bytomiu

uchwała, co następuje:

§ 1

Ustala się plan publicznych szkół podstawowych prowadzonych przez Gminę Bytom oraz granice ich obwodów zgodnie z załącznikiem nr 1 stanowiącym integralną część niniejszej uchwały.

§ 2

Traci moc Uchwała Nr XIII/179/95 Rady Miejskiej w Bytomiu z dnia 30 maja 1995 r. w sprawie obwodów niektórych publicznych szkół podstawowych na terenie miasta Bytomia.

§ 3

Wykonanie uchwały powierza się Zarządowi Miasta.

§ 4

Uchwała podlega ogłoszeniu w Dzienniku Urzędowym Województwa Katowickiego.

§ 5

Uchwała wchodzi w życie z dniem ogłoszenia, z mocą obowiązującą od dnia 1 września 1998 r.

**PEŁNIĄCY FUNKCJĘ
ORGANÓW GMINY**

mgr Marek Kińczyk

OBWÓD

Szkoły Podstawowej Nr 2 Bytom, Pl. Klasztorny 2
obowiązujący od 1 września 1998 r.

1. ul. Katowicka — od 1 do 41 i od 2 do 46
2. ul. K. Miarki — od 1 do 45 i od 2 do 56
3. ul. Pow. Warszawskich — od 1 do 31
4. ul. Zamenhoffa — cała
5. ul. Zabrska — cała
6. ul. Małgorzatki — cała
7. ul. Łagiewnicka — cała
8. ul. Wołowa — cała
9. ul. Moniuszki — cała
10. ul. Młyńska — cała
11. ul. Żółkiewskiego — cała
12. ul. Rostka — cała
13. ul. Jodłowa — cała
14. ul. Dojazd — cała
15. ul. Jagiellońska — cała
16. pl. Wolaklego — cały
17. pl. Klasztorny — cały
18. ul. Józefczaka — 43 do 51

OBWÓD

Szkoły Podstawowej Nr 3 Bytom, ul. Strażacka 3
obowiązujący od 1 września 1998 r.

1. ul. Krakowska — od 1 do 11 i od 2 do 6
2. ul. Podgórna — od 2 do 18
3. ul. Marsz. Piłsudskiego — od 6 do 68
4. ul. Piekarska — od 2 do 22 i od 1 do 29
5. ul. Kwietniewskiego — cała
6. ul. Webera — cała
7. ul. Browarniana — cała
8. ul. Murarska — cała
9. ul. Ks. Koziółka — cała
10. ul. Mariacka — cała
11. ul. Strażacka — cała
12. ul. Kościelna — cała
13. ul. Targowa — cała
14. ul. Rycerska — cała
15. ul. Jainty — cała
16. ul. Gliwicka — cała
17. ul. Zaułek — cała
18. ul. Dzieci Lwowskich — cała
19. ul. Krawiecka — cała
20. ul. Rzemieślnicza — cała
21. ul. Szymanowskiego — cała
22. ul. Józefczaka — cała — parzyste, 1 do 41 nieparzyste
23. ul. Żołnierza Polskiego — do 13
24. ul. Piastów Bytomskich — cała
25. ul. Sądowa — cała
26. ul. Dworcowa — cała
27. pl. Kościuszki — cały
28. ul. Rynek — cała
29. pl. Sikorskiego — cały
30. ul. Rzeźnicza — cała
31. ul. Powst. Warszawskich — od 2 do 32

OBWÓD

Szkoły Podstawowej Nr 4 w Bytomiu, ul. Chrobrego 9
obowiązujący od 1 września 1998 r.

1. ul. Piekarska — od 31 do końca i od 24 do końca

2. ul. Orłąt Lwowskich — od 17 do 27 i od 14 do końca
3. ul. Prusa — od 34 do końca
4. ul. Żeromskiego — od 1 do 27 i od 2 do 40
5. ul. Chrobrego — cała
6. ul. Smolenia — od 2 do 36 i od 1 do 33
7. ul. Piłsudskiego — od 13 do 69
8. pl. Słowiański — cały
9. pl. Akademicki — numery nieparzyste
10. ul. Żołnierza Polskiego — od 15 do 23

OBWÓD

Szkoły Podstawowej Nr 5 w Bytomiu, Al. Legionów 6
obowiązujący od 1 września 1998 r.

1. ul. Powstańców Warszawskich — 33 — koniec 34—80
2. ul. Nawrata — cała
3. ul. Al. Legionów — 2—12, 1—49
4. ul. Fałata — cała
5. ul. Woźniaka — cała
6. ul. Kraszewskiego — cała
7. ul. M. Drzymały — cała
8. ul. Ligonia — cała
9. pl. Rodła — cały
10. ul. Grabowa — cała
11. ul. Jaworowa — cała
12. ul. Axentowicza — cała
13. ul. Klonowa — cała
14. ul. Dworska — cała
15. ul. Marsz. J. Piłsudskiego — 2—4, 1—11
16. ul. Akacjowa — cała
17. ul. Kasperka — cała

OBWÓD

Szkoły Podstawowej Nr 6 w Bytomiu, ul. Królowej Jadwigi 2
obowiązujący od 1 września 1998 r.

1. ul. Królowej Jadwigi — cała
2. ul. Reymonta — cała
3. ul. Siemianowicka — cała
4. ul. Głęboka — cała
5. ul. Pszczyńska — cała
6. ul. Sienna — cała
7. ul. Kopalniana — cała
8. ul. Chorzowska — od 1 do 13 i od 2 do 10
9. ul. Witczaka — od 2 do 24
10. ul. Kochanowskiego — od 1 do 19
11. ul. Brzezińska — cała

OBWÓD

Szkoły Podstawowej Nr 7 w Bytomiu, ul. Ałojzjanów 6—8
obowiązujący od 1 września 1998 r.

1. ul. Ałojzjanów — cała
2. ul. Staffa — cała
3. ul. Szczęść Boże — cała
4. ul. Miętkiewiczza — cała
5. ul. Jaronia — cała
6. ul. Floriańska — cała
7. ul. Rodziewiczówny — cała
8. ul. Kingi — cała
9. ul. Konopnickiej — cała
10. ul. Musialika — cała
11. ul. Kochanowskiego — od 21 do końca
12. ul. Pl. Barbary — cały

13. ul. Witczaka — parzyste od 26 do końca
14. ul. Szafranka — cała

OBWÓD

Szkoły Podstawowej Nr 9 w Bytomiu, ul. Matejki 15
obowiązujący od 1 września 1998 r.

1. ul. Piłsudskiego — od 71 do 73 i od 70 do 82
2. ul. Witczaka — od 1 do 71
3. ul. Korfantego — cała
4. ul. Krakowska — od 13 do 31 i od 8 do 58
5. ul. Prusa — od 1 do 27
6. ul. Żeromskiego — od 29 do końca i od 46 do końca
7. ul. Katowicka — od 43 do końca i od 48 do końca
8. ul. K. Miarki — od 53 do końca i od 58 do końca
9. ul. Podgórna — numery nieparzyste
10. ul. Sokoła — cała
11. ul. Szkolna — cała
12. ul. Staromiejska — cała
13. ul. Matejki — cała
14. ul. Lenartowicza — cała
15. pl. Akademicki — numery parzyste
16. pl. Grunwaldzki — cały
17. ul. Witczaka — od 1 do 27 nieparzyste

OBWÓD

Szkoły Podstawowej Nr 10 w Bytomiu, ul. Narutowicza 7
obowiązujący od 1 września 1998 r.

1. ul. Strzelców Bytomskich — 55—201 nieparzyste
2. ul. Strzelców Bytomskich — 48—232 parzyste
3. ul. Odrzańska — cała
4. ul. Przy Kopalni Bytom — cała
5. ul. Węglowa (brak budynków) — cała
6. ul. Magdaleny („ „) — cała
7. ul. Wawrzyńca Hajdy („ „) — cała
8. ul. Nowy Dwór („ „) — cała
9. ul. Leśna — cała

OBWÓD

**Szkoły Podstawowej Nr 13 w Bytomiu, zlokalizowanej
w ZSO nr 3 przy ul. Powstańców Śląskich 2**
obowiązujący od 1 września 1998 r.

1. ul. Gwarecka — cała

OBWÓD

Szkoły Podstawowej Nr 16 w Bytomiu, ul. M. Rataja 3
obowiązujący od 1 września 1998 r.

1. ul. Baczyńskiego — cała
2. ul. Czackiego — cała
3. ul. Czajkowskiego — cała
4. ul. Glinki — cała
5. ul. Jochymczyka — cała
6. ul. Konstytucji — numery parzyste od 2 do 76
numery nieparzyste od 1 do 65
7. ul. Krzywoustego — cała
8. ul. Niemcewicza — cała
9. ul. Zabrzeńska — numery parzyste od 116 do 138
numery nieparzyste od 135 do 163
10. ul. Pasteura — cała
11. ul. Piecucha — cała
12. ul. Plac na Bobrku — cała

13. ul. Pod Brzozami — cała
14. ul. Rataja — cała
15. ul. Ustronie — cała
16. ul. Wytrwałych — cała
17. ul. Żwirowa — cała
18. ul. Olszewskiego — cała
19. ul. Stalmacha — cała
20. ul. Stalowa — cała
21. ul. Stara Cynkowa — cała

OBWÓD

**Szkoły Podstawowej Nr 18 w Bytomiu,
ul. Tarnogórska 2**
obowiązujący od 1 września 1998 r.

1. ul. Morcinka — cała
2. ul. Tarnogórska — cała
3. ul. Estreichera — cała
4. ul. Ligęzy — cała
5. ul. Kolejowa — cała
6. ul. Parkowa — cała
7. ul. Batorego — cała
8. ul. Chłodna — cała
9. ul. Wrocławska — 2—48, 1—37
10. ul. Strzelców Bytomskich — 1—53, 2—44
11. ul. Al. Legionów — od 14 do końca
od 54 do końca
12. ul. Chrzanowskiego — cała
13. ul. Niedźwiadka Okulickiego — cała
14. ul. Wyczółkowskiego — cała
15. ul. Olimpijska od rocznika 78 — cała

OBWÓD

**Szkoły Podstawowej Nr 20 w Bytomiu,
ul. Konstytucji 123**
obowiązujący od 1 września 1998 r.

1. ul. Falista — cała
2. ul. Techniczna — cała
3. ul. Miechowicka — cała
4. ul. Kołtąta — cała
5. ul. Raclawicka — cała
6. ul. Karlika — cała
7. ul. Braci Śniadeckich — cała
8. ul. Konstytucji — od 65 do końca
od 74 do końca
9. ul. Poczтова — cała

OBWÓD

**Szkoły Podstawowej Nr 21 w Bytomiu,
ul. Raclawicka 17**
obowiązujący od 1 września 1998 r.

1. ul. św. Marka — cała
2. ul. Ks. J. Popiełuszki — cała
3. ul. Worpie — cała
4. ul. Celna — cała
5. ul. Mała — cała
6. ul. Zachodnia — cała
7. ul. Łanowa — cała
8. ul. Krańcowa — cała
9. ul. Młodzieżowa — cała
10. ul. św. Tomasza — cała
11. ul. Orkana — cała

OBWÓD

**Szkoły Podstawowej Nr 23 w Bytomiu,
ul. Wojciechowskiego 6**
obowiązujący od 1 września 1998 r.

- | | | |
|-----------------------------------|---|---|
| 1. Skwer Osiedlowy | — | cały |
| 2. Skwer na Stroszku | — | cały |
| 3. Skwer Zelwerowicza | — | cały |
| 4. ul. Modrzejewskiej | — | cała |
| 5. ul. Marszałka Śmigłego | — | 18, 20, 22, 24, 26, 28, 30,
32, 34, 36, 38, 40, 42 |
| 6. ul. Legnicka | — | cała |
| 7. pl. Pokoju | — | cały |
| 8. pl. Powstańców Śląskich | — | cały |
| 9. ul. Komisji Edukacji Narodowej | — | cała |
| 10. ul. Tetmajera | — | cała |
| 11. ul. Tysiąclecia | — | 17, 19, 20, 22, 41, 43 |
| 12. ul. Wł. Łokietka | — | 1, 3, 5, 7, 9, 11 |

OBWÓD

**Szkoły Podstawowej Nr 25 w Bytomiu,
ul. Tysiąclecia 7**
obowiązujący od 1 września 1998 r.

- | | | |
|--------------------------------|---|---|
| 1. ul. Spółdzielców | — | cała |
| 2. ul. Okólna | — | cała |
| 3. ul. Tysiąclecia z wyjątkiem | — | 17, 19, 20, 22, 41, 43 |
| 4. ul. Rydza Śmigłego | — | numery nieparzyste 1, 3, 5, 7,
9, 11, 13, 15, 17, 19
— numery parzyste 4, 6, 8, 10, 12,
14, 16 |
| 5. ul. Myśliwska | — | cała |

OBWÓD

Szkoły Podstawowej Nr 26 w Bytomiu, ul. Nickla 19
obowiązujący od 1 września 1998 r.

- | | | |
|-----------------------|---|---------------|
| 1. ul. Nickla | — | cała |
| 2. ul. Felińskiego | — | od 63 do 193 |
| 3. ul. ks. J. Frenzla | — | od 110 do 128 |

OBWÓD

**Szkoły Podstawowej Nr 27 w Bytomiu,
ul. Świętochłowicka 12**
obowiązujący od 1 września 1998 r.

- | | | |
|---------------------------|---|------------------------------|
| 1. ul. Kol. Zygmunt | — | cała |
| 2. ul. Wawrzyna | — | cała |
| 3. ul. Świętochłowicka | — | cała |
| 4. ul. Fabryczna | — | cała |
| 5. ul. Krótka | — | cała |
| 6. ul. Ostatnia | — | cała |
| 7. ul. Ściegiennego | — | cała |
| 8. ul. Św. Piotra | — | cała |
| 9. ul. Świętojańska | — | cała |
| 10. ul. Ludowa | — | cała |
| 11. ul. Zapolskiej | — | cała |
| 12. ul. Górnośląska | — | cała |
| 13. ul. Zielińskiego | — | cała |
| 14. ul. Romanowskiego | — | cała |
| 15. ul. Cyryla i Metodego | — | nieparzyste i parzyste od 52 |
| 16. ul. Palińskiego | — | cała |
| 17. ul. Apteczna | — | cała |

OBWÓD

Szkoły Podstawowej Nr 28 w Bytomiu, ul. Armii Krajowej 40
obowiązujący od 1 września 1998 r.

- | | | |
|--------------------------|---|----------------|
| 1. ul. Adamka | — | cała |
| 2. ul. Armii Krajowej | — | cała |
| 3. ul. Prosta | — | cała |
| 4. ul. Lelewela | — | cała |
| 5. ul. Jałowcowa | — | cała |
| 6. ul. Cyryla i Metodego | — | parzyste do 50 |
| 7. ul. Konwalii | — | cała |
| 8. ul. Stokrotek | — | cała |
| 9. ul. Astrów | — | cała |
| 10. ul. Różana | — | cała |
| 11. ul. Krzyżowa | — | cała |
| 12. ul. Bratków | — | cała |
| 13. ul. Tulipanów | — | cała |

OBWÓD

**Szkoły Podstawowej Nr 31 w Bytomiu,
ul. Stolarzowicka 19**
obowiązujący od 1 września 1998 r.

- | | | |
|----------------------|---|----------------------------|
| 1. ul. Stolarzowicka | — | od 1 do 40 |
| 2. ul. Felińskiego | — | numery nieparzyste od 1—61 |
| 3. ul. Kasztanowa | — | cała |
| 4. ul. Daleka | — | cała |
| 5. ul. Styczyńskiego | — | cała |
| 6. ul. Rolna | — | cała |
| 7. ul. Wodna | — | cała |
| 8. ul. Reptowska | — | od 1 do 39 |
| 9. ul. Barlickiego | — | cała |
| 10. ul. Jaskółcza | — | cała |
| 11. ul. Zjednoczenia | — | cała |
| 12. ul. Opolska | — | cała |
| 13. Plac Szpitalny | — | cała |
| 14. Włodarska | — | cała |
| 15. Alberta | — | cała |
| 16. Dolna | — | cała |
| 17. Feliksa | — | cała |

OBWÓD

Szkoły Podstawowej Nr 32 w Bytomiu, ul. Szymały 124
obowiązujący od 1 września 1998 r.

- | | | |
|-----------------------------|---|---|
| 1. ul. Strzelców Bytomskich | — | od 234 do 270 |
| 2. ul. Szymały | — | od 111—161 nieparzyste
od 128—226 parzyste |
| 3. ul. Ks. Hlonda | — | cała |
| 4. ul. Podmiejska | — | cała |
| 5. ul. Graniczna | — | cała |
| 6. ul. Spokojna | — | cała |
| 7. ul. ks. Leszczyka | — | cała |
| 8. ul. Modrzewiowa | — | cała |

OBWÓD

Szkoły Podstawowej Nr 33 w Bytomiu, ul. Matki Ewy 9
obowiązujący od 1 września 1998 r.

- | | | |
|-------------------------|---|------|
| 1. ul. Racjonalizatorów | — | cała |
| 2. ul. Energetyki | — | cała |
| 3. ul. Bluszczowa | — | cała |
| 4. ul. Leszczynowa | — | cała |
| 5. ul. Wieniawskiego | — | cała |
| 6. ul. Francuska | — | cała |

7. ul. Dembowskiego	— cała
8. ul. 8-go Marca	— cała
9. ul. Długosza	— cała
10. ul. Dzierżonka	— cała
11. ul. Elektrownia	— cała
12. ul. Zamkowa	— cała
13. ul. Stroma	— cała
14. ul. Skośna	— cała
15. ul. Wysoka	— cała
16. ul. Dąbrowskiego	— cała
17. ul. Hutnicza	— cała
18. ul. Przelotowa	— cała
19. ul. Ludwika Chroboka	— cała
20. ul. Bogusławskiego	— cała
21. ul. Jaśminowa	— cała
22. ul. Wiśniowa	— cała
23. ul. Wierzbowa	— cała
24. ul. Wiązowa	— cała
25. ul. Wiosny Ludów	— cała
26. ul. Zgody	— cała
27. ul. Dębowa	— cała
28. ul. Cisowa	— cała
29. ul. Wąska	— cała
30. ul. Bobreckiego	— cała
31. ul. Szyb Zachodni	— cała
32. ul. Olchowa	— cała
33. ul. Jesionowa	— cała
34. ul. Niska	— cała
35. ul. Świerkowa	— cała
36. ul. Bukowa	— cała
37. ul. Warszawska	— cała
38. ul. Asnyka	— cała
39. ul. Drobczyka	— cała
40. ul. Karbowska	— cała
41. ul. Ks. J. Frenzla	— bez numerów 110, 128
42. ul. Gen. W. Andersa	— od 1 do 29 i od 2 do 30
43. Plac Niepodległości	— cały
44. ul. Rończyka	— cała
45. Plac Słoneczny	— cały
46. ul. Pogodna	— cała
47. ul. Stara	— cała
48. ul. Elsnera	— cała
49. ul. Ogrodowa	— cała
50. ul. Andersa	— cała
51. ul. Wolnego	— cała
52. ul. Wojciecha	— cała
53. ul. Pawła Gołąbka	— cała

OBWÓD

**Szkoły Podstawowej Nr 34 w Bytomiu,
ul. Orzegowska 82**
obowiązujący od 1 września 1998 r.

1. ul. Godulska	— cała
2. ul. Orzegowska	— 21, 23, 25 i od 27 do końca
3. ul. Grota Roweckiego	— od 16 do końca
4. ul. Zabrzeńska	— od 81—133 nieparzyste — od 84—108 parzyste
5. ul. Broniewskiego	— cała
6. ul. Fitelberga	— cała
7. ul. Harcerska	— cała

OBWÓD

**Szkoły Podstawowej Nr 36 w Bytomiu,
ul. Siemiradzkiego 9**
obowiązujący od 1 września 1998 r.

1. ul. Wrocławska	— 50—116 parzyste
2. ul. Solskiego	— cała
3. ul. Towarowa	— cała
4. ul. Wallisa	— cała
5. ul. Siemiradzkiego	— cała
6. ul. Didura	— cała
7. ul. Zygmunta Starego	— cała
8. ul. Składowa	— cała
9. ul. C. Skłodowskiej	— cała
10. ul. Przemysłowa	— cała
11. ul. Pułaskiego	— cała
12. ul. Orzeszkowej	— cała
13. ul. Olejniczaka	— cała
14. ul. Myśliwca	— cała
15. ul. Malczewskiego	— cała
16. ul. Janasa	— cała
17. ul. Rejtana	— cała
18. ul. Wyspiańskiego	— cała
19. ul. Chopina	— cała
20. ul. Kasprowicza	— cała
21. ul. Pilotów	— cała
22. ul. Kazimierza Wielkiego	— cała
23. ul. Żwirki Wigury	— cała
24. ul. Rajska	— cała
25. ul. Obozowa	— cała
26. ul. Pionierów	— cała
27. ul. Robotnicza	— cała
28. ul. Reja	— cała

OBWÓD

Szkoły Podstawowej Nr 37 w Bytomiu, ul. Narutowicza 9
obowiązujący od 1 września 1998 r.

1. ul. Narutowicza	— cała
2. ul. Gwarków Tarnogórskich	— cała
3. ul. 11 Listopada	— cała
4. ul. Wojciechowskiego	— cała
5. pl. Żeromskiego	— cały
6. ul. Strzelców Bytomskich	— od 203 do 273 numery nie- parzyste

OBWÓD

Szkoły Podstawowej Nr 38 w Bytomiu, ul. Korczaka 1
obowiązujący od 1 września 1998 r.

1. ul. Herdy	— cała
2. ul. Skargi	— cała
3. ul. Drzewna	— cała
4. ul. Prywatna	— cała
5. ul. Strzelców Bytomskich	— 275—422
6. ul. Kardynała S. Wyszyńskiego	— cała
7. ul. Wodczaka	— cała
8. ul. Polna	— cała
9. ul. 9-go Maja	— cała
10. ul. Kadłubka	— cała
11. ul. Lazarówka	— cała
12. ul. Korczaka	— cała
13. ul. Długa	— cała
14. ul. Malinowa	— cała
15. ul. Obrońców Westerplatte	— cała

- 16. ul. Łokietka — 12 — koniec
- 17. ul. Partyzantów — cała
- 18. ul. Holeczków — cała
- 19. ul. Niepodległości — cała
- 20. ul. Kokota — cała
- 21. ul. Jagodowa — cała
- 22. ul. Blachówka — cała
- 23. ul. Poniatowskiego — cała
- 24. ul. Letnia — cała
- 25. ul. Wiejska — cała
- 26. ul. Łukowa — cała
- 27. ul. Kawki — cała
- 28. ul. Górnicza — cała

OBWÓD

Szkoły Podstawowej Nr 42 w Bytomiu, ul. Chorzowska 28h
obowiązujący od 1 września 1998 r.

- 1. ul. Chorzowska — od 12a parz. oprócz 26, 28
- 2. ul. Cicha — cała
- 3. ul. Tuwima — cała
- 4. ul. Prokopa — cała
- 5. ul. Łączna — cała
- 6. ul. Smółki — cała
- 7. ul. Mikołaja — cała
- 8. ul. Bema — cała
- 9. ul. Głowackiego — cała
- 10. ul. Kołobrzeska — cała
- 11. ul. Miodowa — cała
- 12. ul. Ks. Schenka — cała

OBWÓD

Szkoły Podstawowej Nr 43 w Bytomiu-Stolarzowicach,
ul. Suchogórska 98
obowiązujący od 1 września 1998 r.

Stolarzowice

- 1. ul. Bytomska — cała
- 2. ul. Suchogórska — cała
- 3. ul. Stolarzowicka — od 201 do 208
- 4. ul. Paczyńska — cała
- 5. ul. Podleśna — cała
- 6. ul. Kaczmarczyka — cała
- 7. ul. Pochyła — cała
- 8. ul. Piastów Śląskich — cała
- 9. ul. Powstańców — cała
- 10. ul. Batalionów Chłopskich — cała
- 11. ul. Rokitnicka — cała
- 12. ul. Paderewskiego — cała
- 13. pl. Witkiewicza — cały
- 14. ul. Głogowska — cała
- 15. ul. Gombrowicza — od 1 do 14
- 16. ul. Dąbrówki — cała
- 17. ul. Ptakowicka — cała
- 18. ul. Wrzosowa — cała
- 19. ul. Krzemienia — bez 20, 22, 24, 26, 29, 31,
33, 35, 37, 37a

Górniki

- 1. ul. Żołnierska — cała
- 2. ul. Koksowa — cała
- 3. ul. Pokoju — cała
- 4. ul. Jagodnik — cała

- 5. ul. Gajowa — cała
- 6. ul. Zgrzebnicka — cała
- 7. ul. Sportowa — cała
- 8. ul. Jasna — cała
- 9. ul. Osikowa — cała
- 10. ul. Nadziei — cała
- 11. ul. Radosna — cała
- 12. ul. Przyjemna — cała
- 13. ul. PCK — cała
- 14. ul. Ku dołom — cała

OBWÓD

Szkoły Podstawowej Nr 44 w Bytomiu, ul. Grota Roweckiego 1
obowiązujący od 1 września 1998 r.

- 1. ul. Grota Roweckiego — od 1 do 15
- 2. ul. Obywatelska — cała
- 3. ul. Krupińskiego — cała
- 4. ul. Orzegowska — od 1 do 20, 22, 24, 26
- 5. ul. Zabrzeńska — od 5 do 79 nieparzyste
- 6. ul. A. Piątka — cała
- 7. ul. Hallera — cała
- 8. ul. Włodarskiego — cała
- 9. ul. Witosa — cała
- 10. ul. Modrzewskiego — cała
- 11. ul. Skromna — cała
- 12. Kol. Zgorzelec — cała

OBWÓD

Szkoły Podstawowej Nr 45 w Bytomiu, ul. Zakątek 20
obowiązujący od 1 września 1998 r.

- 1. ul. Bałtycka — cała
- 2. ul. Gogola — cała
- 3. ul. Karpacka — cała
- 4. ul. Kowolika — cała
- 5. ul. Marchlewskiego — cała
- 6. ul. Mazurska — cała
- 7. ul. Mochnackiego — cała
- 8. ul. Nowakowskiego — cała
- 9. ul. Pomorska — cała
- 10. ul. Tatrzańska — cała
- 11. ul. Wyzwolenia — cała
- 12. ul. Zakątek — cała
- 13. ul. Zabrzeńska — parzyste do 82
- 14. ul. Zielna — cała

OBWÓD

Szkoły Podstawowej Nr 46 w Bytomiu, ul. Prusa 10
obowiązujący od 1 września 1998 r.

- 1. ul. Oświęcimska — cała
- 2. ul. Prusa — od 2 do 32
- 3. ul. Rudzkiego — cała
- 4. ul. Czarnieckiego — cała
- 5. ul. Grottgera — cała
- 6. ul. Mickiewicza — cała
- 7. ul. Chełmońskiego — cała
- 8. pl. Wojska Polskiego — cały
- 9. ul. Orłąt Lwowskich — od 1 do 15 numery
nieparzyste
od 2 do 12a numery
nieparzyste
- 10. ul. Powstańców Śląskich — cała
- 11. ul. Krucza — cała

- 12. ul. Tramwajarzy — cała
- 13. ul. Stawowa — cała
- 14. ul. Kruszcowa — cała
- 15. ul. Kwiatowa — cała
- 16. ul. Słoneczna — cała
- 17. ul. Północna — cała
- 18. ul. Ułańska — cała
- 19. ul. Zielona — cała
- 20. ul. Kędzierzyńska — cała
- 21. ul. Fredry — cała
- 22. ul. Towarzyska — cała
- 23. ul. Cybisa — cała
- 24. ul. Kossaka — cała
- 25. ul. Gallusa — cała
- 26. ul. Wesoła — cała
- 27. ul. Sandomierska — cała
- 28. ul. Witczaka — od 79 do 155

OBWÓD**Szkoły Podstawowej Nr 47 w Bytomiu,
ul. Kościuszki 4**

obowiązujący od 1 września 1998 r.

- 1. ul. Czecha — cała
- 2. ul. Damrota — cała
- 3. ul. Dunikowskiego — cała
- 4. ul. Kościuszki — cała
- 5. ul. Krzyżowa Góra — cała
- 6. ul. Mieszka I — cała
- 7. ul. Musioła — cała
- 8. ul. Ossolińskiego — cała
- 9. ul. Plac Jana — cała
- 10. ul. Gombrowicza — cała
- 11. ul. Planeta — cała
- 12. ul. J. Wróbla — cała
- 13. ul. Krzemienna — 20, 22, 24, 26 oraz 29, 31, 33, 35, 37, 37a

OBWÓD**Szkoły Podstawowej Nr 49 w Bytomiu, ul. Karpacka 27**

obowiązujący od 1 września 1998 r.

- 1. ul. Małachowskiego — cała
- 2. ul. Mierosławskiego — cała
- 3. ul. Podhalańska — cała
- 4. ul. Wróblewskiego — cała
- 5. ul. Kosynierów — cała
- 6. ul. Dywizji Kościuszkowskiej — cała
- 7. ul. Puszkina — cała
- 8. ul. Oś. Hutnicze — cała

OBWÓD**Szkoły Podstawowej Nr 51 w Bytomiu,
ul. Łużycka 12**

obowiązujący od 1 września 1998 r.

- 1. ul. Wrocławska — 39 wzyż — nieparzyste
- 2. ul. Łużycka — cała

OBWÓD**Szkoły Podstawowej Nr 53 w Bytomiu,
ul. Arki Bożka 21**

obowiązujący od 1 września 1998 r.

- 1. ul. Chorzowska — nieparzyste: od 15 — koniec, 26, 28
- 2. ul. Arki Bożka — cała

OBWÓD**Szkoły Podstawowej Nr 54 w Bytomiu, ul. Reptowska 86**
obowiązujący od 1 września 1998 r.

- 1. ul. Stolarzowicka — od 43 do 104c
- 2. ul. Reptowska — od 40 do 86
- 3. ul. Chłopska — cała
- 4. ul. Bławatkowa — cała
- 5. ul. Brzask — cała
- 6. ul. Samotna — cała
- 8. ul. Felińskiego — numery parzyste
- 9. ul. Lipowa — cała
- 10. ul. Nowa — cała

poz. 117

**UCHWAŁA NR XLIII/406/97
RADY MIEJSKIEJ W PYSKOWICACH**

z dnia 25 listopada 1997 r.

w sprawie zmiany miejscowego planu ogólnego zagospodarowania przestrzennego Miasta Pyskowice

Na podstawie art. 18 ust. 2 pkt 5 ustawy z dnia 8 marca 1990 r. o samorządzie terytorialnym (tekst jednolity, Dz. U. nr 13/96, poz. 74 z późniejszymi zmianami), art. 7, art. 8 ust. 1 i 2 oraz art. 26 ustawy z dnia 7 lipca 1994 r. o zagospodarowaniu przestrzennym (Dz. U. nr 89/94, poz. 415 z późniejszymi zmianami), na wniosek Zarządu Miasta Pyskowice

RADA MIEJSKA W PYSKOWICACH**uchwała****zmianę miejscowego planu ogólnego zagospodarowania przestrzennego Miasta Pyskowice dla terenu usług sportowo-rekreacyjnych wraz z zapleczem**

Treść uchwały zawarta jest w następujących rozdziałach:

Rozdział 1: Przepisy ogólne i dotyczące regulacji dla terenu objętego zmianą planu oraz zakresu obowiązywania rysunku planu

Rozdział 2: Tereny przeznaczone dla realizacji celów publicznych

Rozdział 3: Przeznaczenie oraz warunki zabudowy i zagospodarowania terenu

Rozdział 4: Przepisy końcowe i przejściowe

ROZDZIAŁ 1**Przepisy ogólne i dotyczące regulacji dla terenu objętego zmianą planu oraz zakresu obowiązywania rysunku planu**

§ 1

Zmiana miejscowego planu ogólnego zagospodarowania przestrzennego Miasta Pyskowice zatwierdzonego Uchwałą Nr XVII/99/91 Rady Miejskiej w Pyskowicach z dnia 31 lipca 1991 r.

(Dz. U. Woj. Kat. Nr 11 z 1991 r. poz. 172) wraz ze zmianami fragmentów tego planu zatwierdzonymi Uchwałami Rady Miejskiej w Pyskowicach: Nr XLIV/375/93 z dnia 9.11.1993 r. (Dz. U. Nr 4 z 1994 r. poz. 24) i Nr VII/73/94 z dnia 7.12.1994 r. (Dz. U. Woj. Kat. Nr 15 z 1994 r. poz. 186) zwana dalej „zmianą planu ogólnego Miasta Pyskowice” obejmuje teren o pow. 3,10 ha oraz uwzględnia:

- zasadę nie naruszania istniejącej struktury funkcjonalno-przestrzennej Miasta Pyskowice,
- wymagania ochrony środowiska przyrodniczego, kulturowego oraz kształtowania krajobrazu, przy założeniu ekorozwoju jako podstawy ustalania warunków zabudowy i zagospodarowania terenów,
- poszanowanie prawa własności i ochronę interesu prawnego obywateli.

§ 2

- Zmiana planu ogólnego Miasta Pyskowice, o której mowa w § 1, regulowana jest ustaleniami stanowiącymi treść niniejszej uchwały.
- Ustawa powołana w uchwale bez bliższego określenia oznacza ustawę z dn. 7 lipca 1994 r. o zagospodarowaniu przestrzennym (Dz. U. nr 89, poz. 415 z późniejszymi zmianami).
- Ilekczo w dalszych przepisach niniejszej uchwały jest mowa o:
 - zmianie planu* — należy przez to rozumieć ustalenia dla zmiany planu, o których mowa w § 1 uchwały, o ile z treści przepisu nie wynika inaczej,
 - uchwale* — należy przez to rozumieć niniejszą Uchwałę Rady Miejskiej w Pyskowicach, o ile z treści przepisu nie wynika inaczej,
 - rysunku planu* — należy przez to rozumieć rysunek zmiany planu na mapie w skali 1:2000, który stanowi integralną część zmiany planu i jest załącznikiem graficznym do niniejszej uchwały,
 - przeznaczeniu podstawowym* — należy przez to rozumieć takie przeznaczenie, które powinno przeważać na terenie wyznaczonym liniami rozgraniczającymi,
 - przeznaczeniu uzupełniającym* — należy przez to rozumieć przeznaczenie inne niż podstawowe, które uzupełnia lub wzbogaca przeznaczenie podstawowe,
 - terenie* — należy przez to rozumieć teren o określonym przeznaczeniu podstawowym, wyznaczony na rysunku planu liniami rozgraniczającymi.

§ 3

- Granice terenu objętego zmianą ogólnego Miasta Pyskowice, określa rysunek planu w skali 1:2000.
- Rysunek planu obowiązuje w zakresie określonym uchwałą i jest jej integralną częścią w formie załącznika graficznego.

§ 4

- Przedmiotem ustaleń zmiany planu są tereny o następującym przeznaczeniu i oznaczeniu na rysunku zmiany planu:
 - usług sportowo-rekreacyjnych wraz z zapleczem, A/1-USR,
 - zieleni izolacyjnej i niskiej, A/2-ZIN,
 - parking, A/3-KS,
 - zabudowa mieszkaniowa, A/4-MN,
 - zieleni łąkowej, A/5-RZ,
 - wód otwartych, A/6-W.
- Na terenach, o których mowa w ust. 1, za wyjątkiem A/6-W, dopuszcza się lokalizację sieci urządzeń infrastruktury tech-

nicznej, wewnętrznych dojazdów i przejść pieszych, niezbędnych dla obsługi i funkcjonowania tego terenu.

§ 5

W rysunku planu określa się: obligatoryjne linie rozgraniczające tereny o różnych funkcjach lub różnych zasadach zagospodarowania, minimalne linie zabudowy, zasady zaopatrzenia w wodę (w), linię elektroenergetyczną EN110 kV wraz ze strefą tej linii oraz numery i symbole identyfikacyjne terenów.

§ 6

Zmiana planu uwzględnia stan własności, stan użytkowania i zagospodarowania terenu oraz istniejącą zabudowę. W zakresie swoich ustaleń reguluje działania powodujące zmianę tego stanu określając nowe przeznaczenia terenu oraz warunki zabudowy i zagospodarowania tego terenu.

ROZDZIAŁ 2

Tereny przeznaczone dla realizacji celów publicznych

§ 7

- Ustalenia zmiany planu w zakresie linii rozgraniczających i funkcji nie naruszają stanu istniejącego oraz projektowanego terenów o funkcjach publicznych, co w szczególności dotyczy:
 - drogi krajowej nr 903 Bytom—Opole oznaczonej w planie ogólnym, symbolem 011Go2/2 (ul. Bytomska),
 - ulicy lokalnej oznaczonej w planie ogólnym, symbolem 013Lm 1/2 (ul. Kardnała St. Wyszyńskiego).
- Tereny: A/1-USR — usługi sportowo-rekreacyjne, A/2-ZIN — zieleni izolacyjna i niska, A/3-KS — parking, traktowane są jako przestrzenie publiczne.

§ 8

Regulacja spraw dotyczących wykorzystania własności w trybie ustawy z dnia 7 lipca 1994 r. o zagospodarowaniu przestrzennym na terenach ustalonych w planie ogólnym pasów drogowo-ulicznych w formie linii rozgraniczających — wymaga sporządzenia dla tych terenów miejscowych planów na podstawie podanej powyżej ustawy. Tereny te położone są poza granicami sporządzenia zmiany planu, a podane w § 7 symbole 011Go2/2 i 013Lm1/2, stanowią informację o terenach przyległych i nie są treścią ustaleń niniejszej uchwały.

ROZDZIAŁ 3

Przeznaczenie oraz warunki zabudowy i zagospodarowania terenu

§ 9

Ustalenia dla terenu objętego zmianą planu:

A/1-USR Przeznaczenie podstawowe:

1,80 ha — usługi sportowo-rekreacyjne.

Przeznaczenie uzupełniające:

— zaplecze administracyjno-socjalne,

— dojazdy, przejścia piesze i uzbrojenie terenu,

— mieszkaniowe dla obsługi terenu ośrodka,

- zieleń urządzona, w tym plaże i pole biwakowe oraz zieleń izolacyjna i ozdobna.

Nakazy i dopuszczania:

- dostępność komunikacyjna zespołu od ulicy Kardynała Stefana Wyszyńskiego,
- uzbrojenie terenu w zakresie zaopatrzenia w wodę, energię elektryczną i gaz, od strony ulicy Kardynała Stefana Wyszyńskiego,
- do czasu realizacji w tym rejonie, miejskiego systemu odprowadzania i oczyszczania ścieków sanitarnych, lub jako rozwiązanie alternatywne, dopuszcza się zastosowanie urządzeń lokalnych przy założeniu wymogu ścisłej ochrony wód powierzchniowych i wgłębnych,
- odprowadzanie ścieków deszczowych, w systemie lokalnym,
- gospodarka wodna basenu kąpielowego, w systemie zamkniętym, bez możliwości bezpośredniego zrzutu wymienianej wody do odbiorników powierzchniowych (rzeka Drama i jej dopływy oraz do kanalizacji deszczowej),
- zabudowa o wysokości do 2,5 kondygnacji, przykryta ukształtowanymi w jednorodnej formie, wysokimi dachami o kącie pochylenia 40%,
- utrzymanie otuliny starego koryta rzeki Dramy, poprzez możliwie największe zagospodarowanie zielenią,
- zachowanie minimalnej odległości zabudowy od zewnętrznego krawężnika jezdni ulicy Kardynała Stefana Wyszyńskiego = 15,0 m,
- zachowanie minimalnej odległości zabudowy od zewnętrznego krawężnika jezdni drogi krajowej nr 903 = 50,0 m,
- zieleń izolacyjna od strony drogi krajowej nr 903 i projektowanej linii energetycznej 110 kV,
- przy prowadzeniu robót ziemnych, zapewnienie nadzoru archeologicznego,
- w przypadku naruszenia urządzeń melioracyjnych, rekonstrukcja i odbudowa w sposób zapewniający działanie systemu.

Zakazy:

- naruszenie linii rozgraniczających drogi krajowej nr 903 i ulicy Kardynała St. Wyszyńskiego,
- zabudowa działki powyżej 25% nie licząc basenu kąpielowego,
- realizacja zabudowy, naruszającej skalę chronionego krajobrazu,
- likwidacja starego koryta rzeki Dramy i ograniczanie linii brzegowych,
- składowanie odpadów i środków toksycznych,
- prowadzenie działalności i gospodarki wodno-ściekowej, w sposób naruszający wymagane dla tego rejonu miasta, w tym systemu wód powierzchniowych i wgłębnych, zasady ochrony środowiska.

**A/2-ZIN
0,44 ha**

Przeznaczenie podstawowe:

- zieleń izolacyjna i niska.

Przeznaczenie uzupełniające:

- ciągi sieci uzbrojenia terenu.

Nakazy i dopuszczania:

- zieleń izolacyjna od drogi krajowej nr 903 i projektowanej linii elektroenergetycznej 110 kV,
- zieleń niska pod projektowaną linią elektroenergetyczną 110 kV oraz zieleń izolacyjna w jej otoczeniu, dostosowana do wymogów dotyczą-

cych rodzaju i odległości wynikających z przepisów szczególnych w tym zakresie,

- dla przeprowadzenia projektowanej linii elektroenergetycznej 110 kV, rezerwuje się pas terenu o szerokości minimum 40,0 m, w tym strefa ochronna od tej linii,
- kompozycja zieleni, winna uwzględniać kierunki spływu zimnego powietrza i położenie w strefie chronionego krajobrazu,
- do czasu realizacji linii elektroenergetycznej 110 kV, dopuszcza się przejściowe urządzenie terenu, a w przypadku rezygnacji z realizacji linii 110 kV, zagospodarowanie terenu w formie zieleni izolacyjnej bez ograniczeń związanych z tą linią i jej otoczeniem.

Zakazy:

- naruszenie zasad zagospodarowania i urządzania pasa terenu, zarezerwowanego pod projektowaną linią elektroenergetyczną 110 kV, przed decyzją o rezygnacji z jej budowy,
- prowadzenie gospodarki szkodliwej dla środowiska.

**A/3-KS
0,20 ha**

Przeznaczenie podstawowe:

- parking dla samochodów osobowych.

Przeznaczenie uzupełniające:

- parking dla pojazdów jednośladowych,
- zieleń izolacyjna i urządzona,
- ciągi sieci uzbrojenia terenu.

Nakazy i dopuszczenia:

- urządzenie parkingu w zakresie gromadzenia i odprowadzania ścieków deszczowych w sposób zapewniający ochronę wód powierzchniowych i wgłębnych,
- zachowanie odległości w stosunku do projektowanych terenów mieszkaniowych, zastosowanie zieleni izolacyjnej i zacieniającej stanowiska postojowe.

Zakazy

- bezpośrednie odprowadzanie ścieków deszczowych do odbiorników jakie stanowią wody powierzchniowe i kanalizacja deszczowa.

**A/4-MN
0,12 ha**

Przeznaczenie podstawowe:

- zabudowa mieszkaniowa.

Przeznaczenie uzupełniające:

- zabudowa gospodarcza, garaże,
- obiekty, urządzenia i sieci uzbrojenia terenu,
- komunikacja wewnętrzna działki,
- różnego rodzaju zieleń przydomowa, w tym sady i ogrody.

Nakazy i dopuszczenia:

- wysokość zabudowy do 2,5 kondygnacji z zaleceniem stosowania dwuspadowych dachów o kącie nachylenia połaci — 40%,
- zabudowa gospodarcza o wysokości do 1,5 kondygnacji i dachach jak powyżej,
- organizacja miejsc postojowych w obrębie posiadanej działki, przy zaleceniu cofnięcia bram wjazdowych na odległość 5 m od linii rozgraniczającej ulicę,
- zaopatrzenie w wodę, energię elektryczną i gaz od strony ul. Kardynała St. Wyszyńskiego,
- odprowadzenie ścieków sanitarnych i ścieków deszczowych, w systemie ul. Kardynała Stefana Wyszyńskiego,

- ogrzewanie lokalne z zaleceniem stosowania urządzeń i paliw proekologicznych,
- minimalna linia zabudowy 15,0 m od zewnętrznego krawężnika ul. Kard. St. Wyszyńskiego,
- zabudowa działki, nie więcej aniżeli 50% jej ogólnej powierzchni,
- przy prowadzeniu robót ziemnych, należy zapewnić nadzór archeologiczny.

Zakazy:

- zabudowa działki, powyżej 50% jej ogólnej powierzchni,
- prowadzenie działalności i gospodarki wodno-ściekowej, w sposób naruszający zasady ochrony środowiska oraz ochrony krajobrazu,
- naruszenie linii rozgraniczających ul. Kardynała Stefana Wyszyńskiego.

A/5-RZ
0,21 ha

Przeznaczenie podstawowe:

- zieleń łąkowa,

Przeznaczenie uzupełniające:

- ciągi sieci uzbrojenia terenu,

Nakazy i dopuszczenia:

- utrzymanie w obrębie terenu przylegającego do drogi krajowej nr 903, pasa o szerokości 40,0 m pod projektowaną linię elektroenergetyczną 110 kV, łącznie ze strefą ochronną tej linii.

Zakazy:

- zabudowa obiektami kubaturowymi i prowadzenie gospodarki zagrażającej środowisku, w tym ochronie wód powierzchniowych i wglębnych.

A/6-W
0,33 ha

Przeznaczenie podstawowe:

- wody otwarte starego koryta rzeki Dramy.

Przeznaczenie uzupełniające:

- urządzenie melioracji szczegółowej i podstawowy system wodny rzeki Dramy.

Nakazy i dopuszczenia:

- pozostawienie istniejących brzegów wód otwartych starego koryta rzeki Dramy,
- dopuszcza się przekroczenie starego koryta, obiektem mostowym (przepustem) dla skomunikowania obydwu części terenu usług sportowo-rekreacyjnych A/1-USR oraz sieciami uzbrojenia terenu, przy zachowaniu wymogów przeciwpowodziowych.

Zakazy:

- likwidacja i ograniczanie linii brzegowych starego koryta rzeki Dramy,
- zabudowa, poza obiektem mostowym (przepustem) i przeprowadzeniem sieci uzbrojenia terenu.

ROZDZIAŁ 4**Przepisy końcowe i przejściowe**

§ 10

1. Zgodnie z art. 10 ust. 3 i art. 36 ustawy o zagospodarowaniu przestrzennym dla terenu oznaczonego symbolem A/1USR, ustala się stawkę 10 procentową dotyczącą nieruchomości, których wartość wzrosła w związku z uchwaleniem zmiany planu ogólnego.
2. Dla pozostałych terenów objętych zmianą planu, ustala się zerową stawkę procentową do naliczania jednorazowych opłat z tytułu jak podano w ust. 1.

§ 11

Na terenie objętym zmianą planu, tracą moc ustalenia Miejscowego Planu Ogólnego Zagospodarowania Przestrzennego Miasta Pyskowice, zatwierdzonego Uchwałą Rady Miejskiej w Pyskowicach Nr XVII/99/91 z dnia 31 lipca 1991 r., ogłoszoną w Dzienniku Urzędowym Województwa Katowickiego nr 11/91 z 1991 r. poz. 172 oraz zmian fragmentów tego planu zatwierdzonych Uchwałami Rady Miejskiej w Pyskowicach: Nr XLIV/375/93 z dnia 9 listopada 1993 r. (Dz. U. Woj. Kat. Nr 4 z 1994 r., poz. 24) i Nr VII/73/94 z dnia 7.12.1994 r. (Dz. U. Woj. Kat. Nr 15 z 1994 r., poz. 186).

§ 12

Uchwała podlega ogłoszeniu w Dzienniku Urzędowym Województwa Katowickiego i na tablicy ogłoszeń w Urzędzie Miasta Pyskowice, a informacja o uchwaleniu zmiany planu zostanie podana w prasie lokalnej.

§ 13

Wykonanie Uchwały powierza się Zarządowi Miasta Pyskowice.

§ 14

Uchwała wchodzi w życie po upływie 14 dni od daty jej ogłoszenia w Dzienniku Urzędowym Województwa Katowickiego.

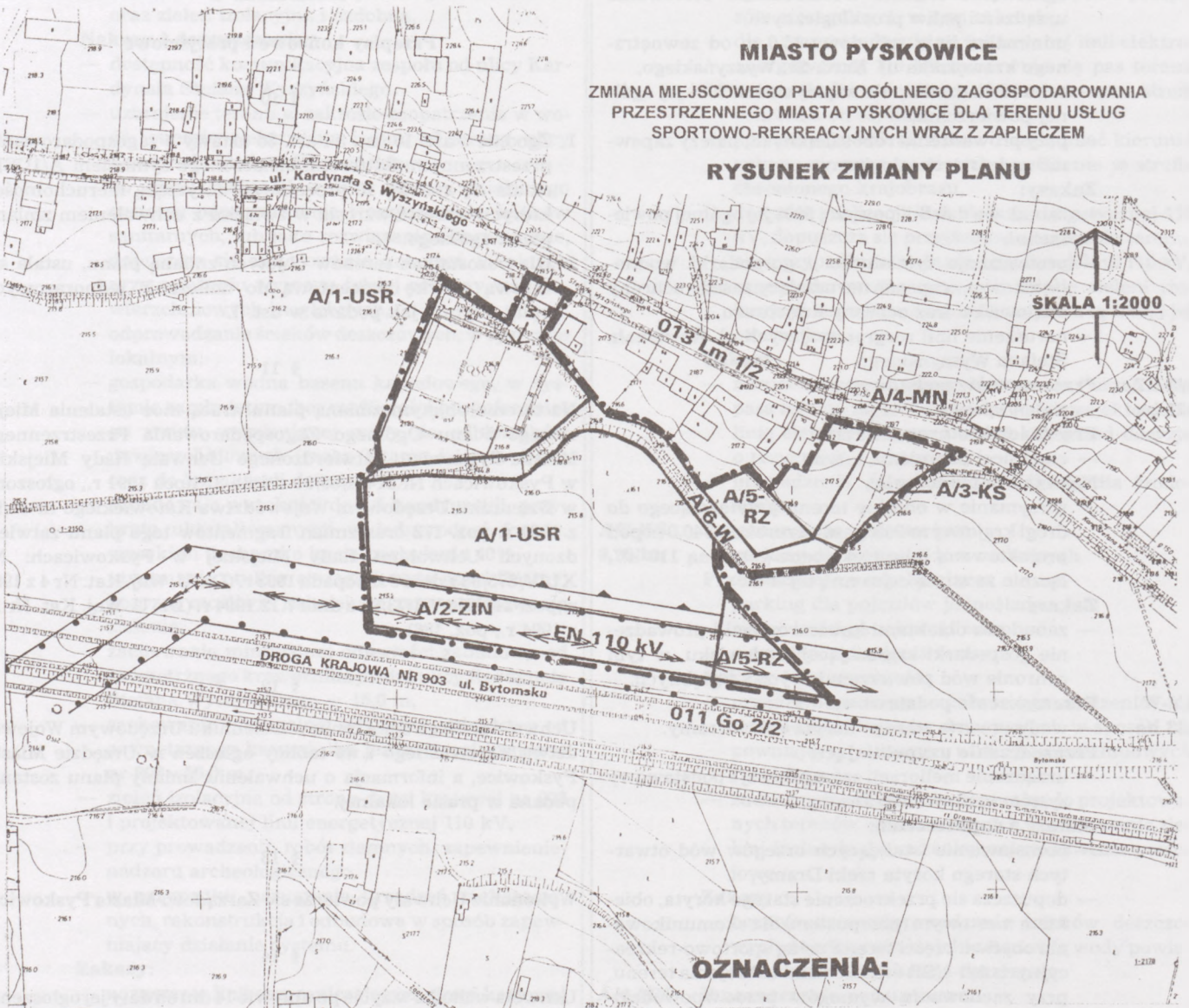
PRZEWODNICZĄCY
RADY MIEJSKIEJ

mgr Jan Żebrowski

MIASTO PYSKOWICE

ZMIANA MIEJSCOWEGO PLANU OGÓLNEGO ZAGOSPODAROWANIA PRZESTRZENNEGO MIASTA PYSKOWICE DLA TERENU USŁUG SPORTOWO-REKREACYJNYCH WRAZ Z ZAPLECZEM

RYSUNEK ZMIANY PLANU

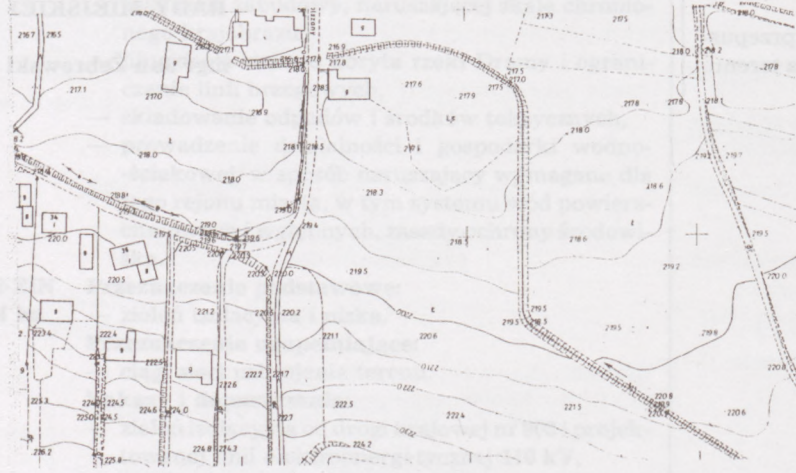


SKALA 1:2000

ZAŁĄCZNIK GRAFICZNY DO UCHWAŁY NR XLIII/406/97 RADY MIEJSKIEJ W PYSKOWICACH z dnia 25 listopada 1997 r.

OZNACZENIA:

- GRANICA SPORZĄDZANIA ZMIANY PLANU
- LINIE ROZGRANICZAJĄCE OBLIGATORYJNE
- MINIMALNE LINIE ZABUDOWY
- TERENY SPORTOWO-REKREACYJNE
- TERENY ZIELENI IZOLACYJNEJ I NISKIEJ
- TERENY PARKINGU
- TERENY ZABUDOWY MIESZKANIOWEJ
- TERENY ZIELENI ŁAKOWEJ
- TERENY WÓD OTWARTYCH
- LINIA ELEKTROENERGETYCZNA 110 kV
- STREFA LINII ELEKTROENERGETYCZNEJ
- KIERUNEK DOPROWADZENIA WODY



S.C. PRACOWNIA URBANISTYCZNA PLAN

mgr inż. **Janusz CUBAŁA**
Knurow, ul. Niepodległości 27
ulp. nr 122/87
do projektowania
w planowaniu przestrzennym

URZĄD MIEJSKI
w Gliwicach
Wydział Geodezji i Kartografii
D.Z. ...
za zgodność z oryginałem
Data ...

S.C. PRACOWNIA URBANISTYCZNA „PLAN”

Zleceniodawca: Zarząd Miasta Pyskowice

Umowa o dzieło nr 8/PU/96 z dn. 25.06.1996 r.

**PROJEKT ZMIANY MIEJSCOWEGO PLANU
OGÓLNEGO ZAGOSPODAROWANIA PRZESTRZENNEGO
MIASTA PYSKOWICE**

Projekt zmiany planu obejmuje:

USTALENIA PLANU — stanowiące treść Uchwały

Rady Miejskiej w Pyskowicach

RYSUNEK PLANU — stanowiący załącznik do Uchwały

Rady Miejskiej w Pyskowicach

Zespół autorski:

Projektant prowadzący:

mgr inż. Janusz Cudała — uprawnienia urbanistyczne Nr 122/87

Współpraca:

mgr Jadwiga Kiełbińska-Cudała — uprawnienia urbanistyczne
Nr 1386/94

mgr inż. arch. Jacek Mogielnicki

proj. Elżbieta Sołtysik

Anna Cudała

Ewa Mogielnicka

Ze trony Urzędu Miejskiego w Pyskowicach — przy sporządza-
niu zmiany planu współdziałała: mgr inż. arch. Ewa Kostempska

Pyskowice, listopad 1997 r.

poz. 118

**UCHWAŁA NR XLIII/407/97
RADY MIEJSKIEJ W PYSKOWICACH****z dnia 25 listopada 1997 r.****w sprawie zmiany miejscowego planu ogólnego zagospodaro-
wania przestrzennego Miasta Pyskowice**

Na podstawie art. 18 ust. 2 pkt. 5 ustawy z dnia 8 marca 1990 r. o samorządzie terytorialnym (tekst jednolity, Dz. U. nr 13/96, poz. 74 z późniejszymi zmianami), art. 7, art. 8 ust. 1 i 2 oraz art. 26 ustawy z dnia 7 lipca 1994 r. o zagospodarowaniu przestrzennym (Dz. U. nr 89, poz. 415 z późniejszymi zmianami), na wniosek Zarządu Miasta Pyskowice

**RADA MIEJSKA W PYSKOWICACH
uchwała****ZMIANĘ MIEJSCOWEGO PLANU
OGÓLNEGO ZAGOSPODAROWANIA PRZESTRZENNEGO
MIASTA PYSKOWICE
DLA TERENU ZABUDOWY MIESZKANIOWEJ
POŁOŻONEGO W OBRĘBIE DZIERŻNA**

Treść uchwały zawarta jest w następujących rozdziałach:

Rozdział 1: Przepisy ogólne i dotyczące regulacji dla terenu objętego zmianą planu oraz zakresu obowiązywania rysunku planu.

Rozdział 2: Tereny przeznaczone dla realizacji celów publicznych.

Rozdział 3: Szczególne warunki zagospodarowania terenów wynikające z potrzeby ochrony środowiska.

Rozdział 4: Przeznaczenie oraz warunki zabudowy i zagospodarowania terenu.

Rozdział 5: Przepisy końcowe i przejściowe.

ROZDZIAŁ 1**Przepisy ogólne i dotyczące regulacji dla terenu objętego
zmianą planu oraz zakresu obowiązywania rysunku planu****§ 1**

Zmiana miejscowego planu ogólnego zagospodarowania przestrzennego Miasta Pyskowice, zatwierdzonego Uchwałą Nr XVII/99/91 Rady Miejskiej w Pyskowicach z dnia 31 lipca 1991 r. (Dz. Urz. Woj. Kat. Nr 11 z 1991 r. poz. 172) wraz ze zmianami fragmentów tego planu, zatwierdzonymi Uchwałami Rady Miejskiej w Pyskowicach: Nr XLIV/375/93 z dnia 9.11.1993 r. Dz. U. Woj. Kat. Nr 4 z 1994 r., poz. 24) i Nr VII/73/94 z dnia 7.12.1994 r. Dz. U. Woj. Kat. Nr 15 z 1994 r., poz. 186) zwana dalej „zmianą planu ogólnego Miasta Pyskowice” obejmuje teren o pow. 0,835 ha. położony w zachodniej części miasta Pyskowice w obrębie Dzierżna.

§ 2

Celem regulacji zawartych w ustaleniach zmiany planu jest:

- umożliwienie realizacji zabudowy mieszkaniowej,
- ochrona interesów lokalnych i ponadlokalnych w zakresie ochrony krajobrazu i środowiska przyrodniczego oraz ujęć wody pitnej.

§ 3

- Zmiana miejscowego planu ogólnego zagospodarowania przestrzennego Miasta Pyskowice, o której mowa w § 1 i § 2, regulowana jest ustaleniami stanowiącymi treść niniejszej uchwały.
- Ustawa powołana w uchwale bez bliższego określenia oznacza ustawę z dnia 7 lipca 1994 r. o zagospodarowaniu przestrzennym (Dz. U. nr 89, poz. 415 z późniejszymi zmianami).
- Ilekoć w dalszych przepisach niniejszej uchwały jest mowa o:
 - zmianie planu* — należy przez to rozumieć ustalenia dla zmiany planu, o którym mowa w § 1 uchwały, o ile z treści przepisu nie wynika inaczej,
 - uchwale* — należy przez to rozumieć niniejszą Uchwałę Rady Miejskiej w Pyskowicach, o ile z treści przepisu nie wynika inaczej,
 - rysunku planu* — należy przez to rozumieć rysunek zmiany planu na mapie w skali 1:5000, który stanowi integralną część planu i jest załącznikiem graficznym do niniejszej uchwały,
 - przeznaczeniu podstawowym* — należy przez to rozumieć takie przeznaczenie, które powinno przeważać na terenie wyznaczonym liniami rozgraniczającymi,
 - przeznaczeniu uzupełniającym* — należy przez to rozumieć przeznaczenie inne niż podstawowe, które uzupełnia lub wzbogaca przeznaczenie podstawowe,
 - terenie* — należy przez to rozumieć teren o określonym przeznaczeniu podstawowym, wyznaczony na rysunku planu liniami rozgraniczającymi,
 - planie ogólnym* — należy przez to rozumieć miejscowy plan ogólnego zagospodarowania przestrzennego i jego

zmiany, zatwierdzone uchwałami jak podano w § 1 niniejszej uchwały.

4. Wszystko co w zmianie planu nie zostało ustalone, dozwolone jest w granicach regulowanych przepisami prawa.

§ 4

1. Granicę terenu objętego zmianą planu, określa rysunek planu w skali 1:5000.
2. Rysunek planu obowiązuje w zakresie ustalonym niniejszą uchwałą i jest jej integralną częścią w formie załącznika graficznego do tej uchwały.

§ 5

Przedmiotem ustaleń zmiany planu są tereny oznaczone na rysunku zmiany planu symbolami:

- BZ/1-MN, budownictwo mieszkaniowe,
- BZ/2-SZ, strefa zieleni,
- BZ/3-D1/2, droga dojazdowa.

§ 6

W rysunku planu ustala się:

- 1) linie ciągłe — obligatoryjne, rozgraniczające tereny o różnym sposobie przeznaczenia,
- 2) numery i symbole identyfikacyjne terenów.

§ 7

1. Zmiana planu uwzględnia stan własności, stan użytkowania i zagospodarowania terenu. W zakresie swoich ustaleń reguluje działania powodujące zmianę tego stanu określając nowe przeznaczenia terenu oraz warunki zabudowy i zagospodarowania tego terenu.
2. Istniejący stan zagospodarowania i użytkowania terenów oraz obiektów nie jest treścią ustaleń zmiany planu, lecz informacją o tym stanie.

ROZDZIAŁ 2

Tereny przeznaczone dla realizacji celów publicznych

§ 8

1. Ustalenia zmiany planu w zakresie linii rozgraniczających i funkcji nie naruszają stanu istniejącego oraz projektowanego terenów o funkcjach publicznych jak ciąg ulicy typu: gospodarcza-dojazdowa (ul. Młyńska — 045 TG).
2. Dla umożliwienia dojazdu do otwartych terenów rolnych, wyznacza się w północnej części terenu objętego zmianą planu, pas pod drogę typu: dojazdowa, oznaczona symbolem BZ/3-D/1/2.

ROZDZIAŁ 3

Szczególne warunki zagospodarowania terenów wynikające z potrzeby ochrony środowiska

§ 9

1. Z uwagi na walory przyrodnicze południowo-zachodniego rejonu miasta Pyskowice w obrębie dzielnicy Dzierżno —

ustala się, że zagospodarowanie przestrzenne terenu objętego zmianą planu realizowane będzie przy uwzględnieniu zasad ochrony środowiska dla zachowania dystansów przestrzennych oraz niedopuszczenia do pogorszenia stanu sanitarnego, w tym ujęć wody pitnej.

2. Dla ochrony ujęć wody pitnej oraz realizacji zasady proekologicznego rozwoju, ustala się zakaz wykorzystania terenu dla lokalizacji różnego rodzaju składowisk odpadów i materiałów toksycznych jak również używania tego rodzaju materiałów do produkcji oraz prowadzenia niesprawnej gospodarki wodno-ściekowej.

ROZDZIAŁ 4

Przeznaczenie oraz warunki zabudowy i zagospodarowania terenu

§ 10

Ustalenia dla terenów objętych zmianą planu:

BZ/1-MN Przeznaczenie podstawowe:

0,56 ha — zabudowa mieszkaniowa

Przeznaczenie uzupełniające:

- zabudowa gospodarcza, garaże,
- obiekty, urządzenia i sieci uzbrojenia terenu
- komunikacja wewnętrzna działki
- różnego rodzaju zieleni przydomowa, w tym sady i ogrody.

Nakazy i dopuszczenia:

- wysokość zabudowy do 2,5 kondygnacji z zaleceniem stosowania dwuspadowych dachów o kącie nachylenia połaci — 40%,
- zabudowa gospodarcza o wysokości do 1,5 kondygnacji i dachach jak powyżej,
- organizacja miejsc postojowych w obrębie posiadanej działki, przy zaleceniu cofnięcia bram wjazdowych na odległość 5 m. od linii rozgraniczającej ulicę,
- zaopatrzenie w wodę z wodociągu od strony ul. Młyńskiej,
- odprowadzenie ścieków sanitarnych, do szczelnych i czasowo opróżnionych zbiorników bezodpływowych (do czasu realizacji oczyszczalni ścieków dla dzielnicy),
- odprowadzenie ścieków deszczowych, w systemie ul. Młyńskiej,
- zaopatrzenie w energię elektryczną z sieci od strony ul. Młyńskiej,
- zaopatrzenie w gaz od strony ul. Piaskowej w ramach programu gazyfikacji dzielnicy,
- ogrzewanie lokalne z zaleceniem stosowania urządzeń i paliw proekologicznych,
- minimalna linia zabudowy 10,0 m. od zewnętrznego krawężnika ul. Młyńskiej,
- zabudowa działki, nie więcej aniżeli 40% jej ogólnej powierzchni,
- wielkość działek: 800—1200 m²,
- podział na działki, poprzez linie prostopadłe do ul. Młyńskiej,
- przy prowadzeniu robót ziemnych, należy zapewnić nadzór archeologiczny,
- w przypadku naruszenia melioracji szczegółowej, jej przebudowa i rekonstrukcja w sposób zapewniający funkcjonowanie systemu.

Zakazy:

- zabudowa działki, powyżej 40% jej ogólnej powierzchni,
- prowadzenie działalności i gospodarki wodno-ściekowej, w sposób naruszający zasady ochrony środowiska, w tym szczególnie ochrony ujęć wody pitnej,
- dewastacja systemu melioracji szczegółowej,
- naruszenie linii rozgraniczających ul. Młyńskiej.

BZ/2-SZ
0,26 ha**Przeznaczenie podstawowe:**

- strefa zieleni na zboczu doliny rzeki Dramy.

Przeznaczenie uzupełniające:

- ogrody rekreacyjne z dopuszczeniem zabudowy typu altany,
- uzbrojenie terenu i wewnętrzna komunikacja.

Nakazy i dopuszczenia:

- zabudowa altan o jednorodnej formie, wysokości do 1,5 kondygnacji, przekryta dachami dwuspadowymi o kącie pochylenia połąci dachowych 40%,
- organizacja miejsc postojowych w obrębie posiadanej działki z zaleceniem cofnięcia bram wjazdowych na odległość 5,0 m. od linii rozgraniczającej ul. Młyńskiej,
- zaopatrzenie w wodę, energię elektryczną i gaz w systemie realizowanym w ciągu ul. Młyńskiej,
- odprowadzanie ścieków sanitarnych, do czasu realizacji oczyszczalni dla całej dzielnicy w systemie lokalnym, do szczelnych i czasowo opróżnianych zbiorników,
- odprowadzanie ścieków deszczowych, w systemie ul. Młyńskiej,
- zabudowa działki nie więcej aniżeli 15%, jej ogólnej powierzchni,
- wielkość działek: 800—1200 m², a podział na działki — prostopadle do ul. Młyńskiej,
- minimalna linia zabudowy 10,0 m. od zewnętrznego krawężnika jezdni ul. Młyńskiej oraz od linii rozgraniczającej drogę dojazdową BZ/3-D1/2.

Zakazy:

- zabudowa, powyżej 15% ogólnej powierzchni działki,
- użytkowanie terenu w sposób szkodliwy dla środowiska, w tym dla ujęć wody pitnej,
- dewastacja systemu melioracji szczegółowej,
- realizacja zabudowy naruszającej skalę chronionego krajobrazu,
- naruszenie linii rozgraniczających ul. Młyńskiej i drogi BZ/3-D1/2.

Z/3-D1/2 **Przeznaczenie podstawowe:**

.015 ha — droga dojazdowa.

Przeznaczenie uzupełniające:

- ciągi uzbrojenia terenu.

Nakazy i dopuszczenia:

- szerokość w liniach rozgraniczających liczona od północnej granicy działki — 10,0 m.
- minimalna linia zabudowy — 15,0 m. liczona od osi jezdni ul. Młyńskiej.

Zakazy:

- ograniczanie linii rozgraniczających,
- naruszenie linii zabudowy.

ROZDZIAŁ 5**Przepisy końcowe i przejściowe**

§ 11

Dla terenu objętego zmianą planu, tracą moc ustalenia Miejscowego Planu Ogólnego Zagospodarowania Przestrzennego Miasta Pyskowice, zatwierdzonego Uchwałą Nr XVII/99/91 z dnia 31.07.1991 r. (Dz. U. Woj. Kat. Nr 11 z 1991 r., poz. 172) wraz ze zmianami fragmentów tego planu, zatwierdzonymi Uchwałami Rady Miejskiej w Pyskowicach: Nr XLIV/375/93 z dnia 9.11.1993 r. (Dz. U. Woj. Kat. Nr 4 z 1994 r., poz. 24) i Nr VII/73/94 z dnia 7.12.1994 r. (Dz. U. Woj. Kat. Nr 15 z 1994 r., poz. 186).

§ 12

1. Zgodnie z art. 10 ust. 3 i art. 36 ust. 3 ustawy o zagospodarowaniu przestrzennym, dla terenów BZ/1-MN, BZ/2-SZ i BZ/3-D1/2, ustala się zerową stawkę procentową, liczoną od wzrostu wartości nieruchomości w związku z uchwaleniem planu.
2. Ustalenie o którym mowa w ust. 1 oznacza że Burmistrz Miasta Pyskowice nie będzie pobierał jednorazowej opłaty o której mowa w art. 36 ust. 3 ustawy.

§ 13

Uchwała podlega ogłoszeniu w Dzienniku Urzędowym Województwa Katowickiego, a informacja o uchwaleniu zmiany planu zostanie podana w prasie lokalnej.

§ 14

Wykonanie Uchwały powierza się Zarządowi Miasta Pyskowice.

§ 15

Uchwała wchodzi w życie po upływie 14 dni od daty jej ogłoszenia w Dzienniku Urzędowym Województwa Katowickiego.

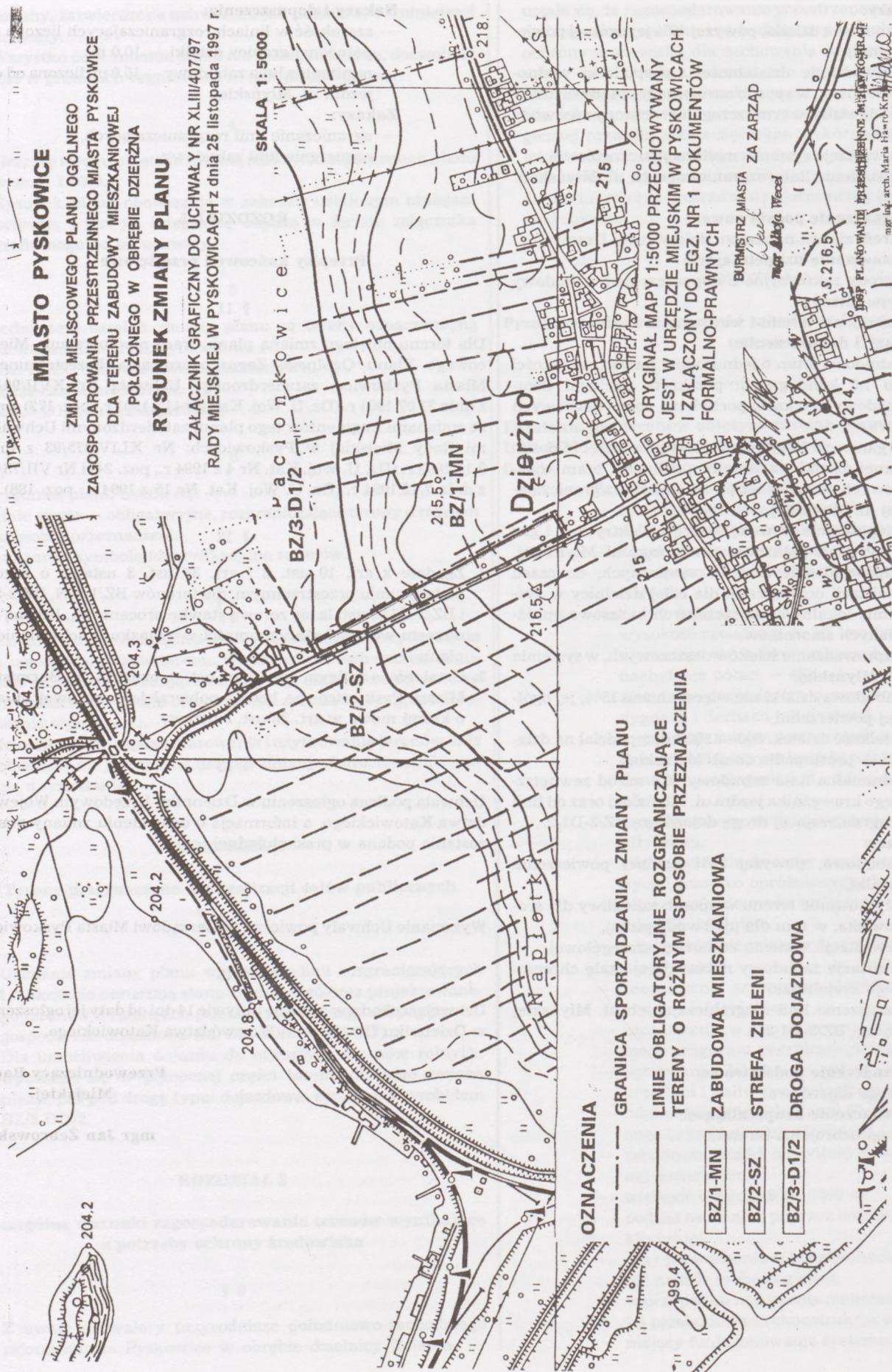
**Przewodniczący Rady
Miejskiej****mgr Jan Żebrowski**

MIASTO PYSKOWICE

ZMIANA MIEJSCOWEGO PLANU OGÓLNEGO
 ZAGOSPODAROWANIA PRZESTRZENNEGO MIASTA PYSKOWICE
 DLA TERENU ZABUDOWY MIESZKANIOWEJ
 POŁOŻONEGO W OBRĘBIE DZIERŻNA
RYСУNEK ZMIANY PLANU

ZALĄCZNIK GRAFICZNY DO UCHWAŁY NR XLIII/407/97
 RADY MIEJSKIEJ W PYSKOWICACH z dnia 25 listopada 1997 r.

SKALA 1:5000



OZNACZENIA

- · — · — GRANICA SPORZĄDZANIA ZMIANY PLANU
- LINIE OBLIGATORYJNE ROZGRANICZAJĄCE TERENY O RÓŻNYM SPOSOBIE PRZEZNACZENIA
- BZ/1-MN ZABUDOWA MIESZKANIOWA
- BZ/2-SZ STREFA ZIELENI
- BZ/3-D1/2 DROGA DOJAZDOWA

ORYGINAŁ MAPY 1:5000 PRZECHOWYWANY
 JEST W URZĘDZIE MIEJSKIM W PYSKOWICACH
 I ZAŁĄCZONY DO EGZ. NR 1 DOKUMENTÓW
 FORMALNO-PRAWNYCH

BURMISTRZ MIASTA
Chwał
 ZA ZARZĄD
Magda Węcel

Niniejsza mapa jest aktualna
 według stanu na 1983r

5213433

1:5000

Wyc 724/17
 Wojewódzki Ośrodek
 GEODEZJI I KARTOGRAFII
 ulica St. Kosciuszki 9
 40-950 KATOWICE
 Tel. 1547-39

INSTRUKCJA
 PLANOWANIA PRZESTRZENNEGO MIAST
 Nr ewid. upr. 102480

STARSZY GEODETA
Barbara Furman
 10.06.97

I.D.S.P. PLANOWANIE PRZESTRZENNE

Zleceniodawca: Zarząd Miasta Pyskowice

Umowa o dzieło Nr 1/IDSP/96

**PROJEKT ZMIANY MIEJSCOWEGO PLANU
OGÓLNEGO ZAGOSPODAROWANIA PRZESTRZENNEGO
MIASTA PYSKOWICE DLA TERENU
ZABUDOWY MIESZKANIOWEJ POŁOŻONEGO
W OBRĘBIE DZIERŻNA**

Projekt zmiany planu obejmuje:

USTALENIA PLANU — stanowiące treść Uchwały

Rady Miejskiej w Pyskowicach

RYSUNEK PLANU — stanowiący załącznik do Uchwały

Rady Miejskiej w Pyskowicach

Zespół autorski:

mgr inż. Maria Hawro-Krajka — uprawnienia urbanistyczne Nr
1024/89 — proj. prowadzący

mgr inż. Janusz Cubała

mgr inż. Iwona Iwko

Anna Cubała stud. Polit. Śląskiej

Ze trony Urzędu Miejskiego w Pyskowicach — przy sporząd-
zeniu zmiany planu współdziałała: mgr inż. arch. Ewa Kos-
tempaska

Pyskowice, listopad 1997 r.

poz. 119

**UCHWAŁA NR 31/98
RADY MIEJSKIEJ W RADZIONKOWIE**

z dnia 11 marca 1998 roku

**w sprawie obwodów publicznych szkół podstawowych na
terenie miasta Radzionków**

Na podstawie art. 17 ust. 4 ustawy z dnia 7 września 1991 r.
o systemie oświaty (jedn. tekst: Dz. U. z 1996 r. nr 67. poz. 329
z późn. zm.), w związku z art. 18. ust. 2 pkt. 15, art. 40 ust. 2
pkt 4, art. 41 ust. 1, art. 42 ust. 1 i 2 ustawy z dnia 8 marca
1990 r. o samorządzie terytorialnym (jedn. tekst: Dz. U.
z 1996 r. nr 13 poz. 74 z późn. zm.) oraz nominacją Prezesa Ra-
dy Ministrów z dnia 20 października 1997 r., Rada Miejska
w Radzionkowie

uchwała, co następuje:

§ 1

Uchwała się obwody szkolne Szkół Podstawowych nr 1, nr 2, nr 3,
nr 4 i nr 5 w Radzionkowie zgodnie z załącznikiem nr 1 do
niniejszej uchwały, będącym jej integralną częścią.

§ 2

Niniejsza uchwała podlega ogłoszeniu w Dzienniku Urzędowym
Województwa Katowickiego.

§ 3

Wykonanie uchwały powierza się Wydziałowi Edukacji i Kul-
tury.

§ 4

Uchwała wchodzi w życie z dniem ogłoszenia, z mocą obowiąz-
ującą od dnia 1 września 1998 r.

**Osoba pełniąca
FUNKCJE ORGANÓW MIASTA**

Gustaw Jochlik

OBWÓD

Szkoły Podstawowej Nr 1 w Radzionkowie, ul. Ks. Knosały 16
obowiązujący od 1 września 1998 r.

- | | |
|------------------------------|-----------------------|
| 1. ul. Brzechwy | 19. ul. Pietrygów |
| 2. ul. Chełmska | 20. ul. Piwna |
| 3. ul. Chodkiewiczza | 21. ul. Plater |
| 4. ul. Ciasna | 22. ul. Pożarna I |
| 5. ul. Franiela | 23. ul. Pożarna II |
| 6. ul. Grzybowa | 24. ul. Rowowa |
| 7. ul. Cholewiny | 25. ul. Skryta |
| 8. ul. Klasztorna | 26. ul. Słowackiego |
| 9. ul. Knosały nr od 1 do 52 | 27. ul. Sobieskiego |
| 10. ul. Kowalska | 28. ul. Srebrna |
| 11. ul. Kraka | 29. ul. Staszica |
| 12. ul. Kruczkowskiego | 30. ul. Stoińskiego |
| 13. ul. Krzywoń | 31. ul. Studzienna |
| 14. ul. Nakielska | 32. ul. Szeroka |
| 15. ul. Norwida | 33. ul. Śródmiejska |
| 16. ul. Obrońców Pokoju | 34. ul. Św. Wojciecha |
| 17. ul. Orzechowska | 35. ul. Wapienna |
| 18. ul. Piaskowa | 36. ul. Wrodarczyka |

OBWÓD

Szkoły Podstawowej Nr 2 w Radzionkowie, ul. Szymały 16
obowiązujący od 1 września 1998 r.

1. ul. Adameckiego
2. ul. Barbórki
3. ul. Cmentarna
4. ul. Danielecka
5. ul. Dąbrowskiej
6. ul. Długa do nr 22
7. ul. Gajdasa
8. ul. Gałczyńskiego
9. ul. Grunwaldzka
10. ul. Górna
11. ul. Jordanówny
12. ul. Kilińskiego
13. ul. Kopernika
14. ul. Krasickiego
15. ul. Larysza
16. ul. Lawendowa
17. ul. Lompy
18. ul. Magnoliowa
19. ul. Mazura
20. ul. Męczenników Oświęcimia
21. ul. Miła

22. ul. Ogiermana
23. ul. Pankiewicza
24. ul. Plebiscytowa
25. ul. Pod Lipami
26. ul. Przyjaźni
27. ul. Schwallenberga
28. ul. Sienkiewicza
29. ul. Stolarska
30. ul. 27 Stycznia
31. ul. Stypy
32. ul. Szylera
33. ul. Szymały do nr 86 parzyste, do nr 103 nieparzyste
34. ul. Wielkopolska
35. ul. Wiktorii
36. ul. Winderera
37. ul. Wiosenna
38. ul. Wspólna
39. ul. Zejera
40. ul. Zwycięstwa

OBWÓD

**Szkoły Podstawowej nr 3 w Radzionkowie,
ul. Śródmiejska 10**
obowiązujący od 1 września 1998 r.

1. ul. Broncla
2. ul. Czwartaków
3. ul. Knosały od nr 53 do końca
4. ul. Krzywa
5. ul. Piastowska
6. ul. Pisalskiego
7. ul. Podchorążych
8. ul. I-go Powstania
9. ul. Sadowa

OBWÓD

**Szkoły Podstawowej Nr 4 w Radzionkowie,
ul. Sikorskiego 8a**
obowiązujący od 1 września 1998 r.

1. ul. Artura
2. ul. Artylerzystów do nr 70
3. ul. Bezpieczna
4. ul. Fizylierów
5. ul. Grenadierów
6. ul. Huzarów
7. ul. Jaracza
8. ul. Kadetów
9. ul. Kirasjerów
10. ul. Kuźaja nr 72abcd i 74abcd
11. ul. Lotników do nr 90
12. ul. Miedziowa
13. ul. Nałkowskiej
14. pl. Okrzei
15. ul. Piechurów
16. ul. Południowa
17. ul. Sikorskiego nr parzyste do 110, nieparzyste do nr 7b
18. ul. Średnia
19. ul. Wopistów
20. ul. Zwiadowców

OBWÓD

**Szkoły Podstawowej nr 5 w Radzionkowie,
ul. Kuźaja 19**
obowiązujący od 1 września 1998 r.

1. ul. Artylerzystów od nr 71 do końca
2. ul. Czołgistów
3. ul. Gierymskiego
4. ul. Gwarków
5. ul. Komandosów
6. ul. Kuźaja bez nr 72 i 74
7. ul. Lipoka
8. ul. Lotników od nr 91 do końca
9. ul. Łąkowa
10. ul. Nieznanego Żołnierza
11. ul. Ks. Pawłaka
12. ul. Poprzeczna
13. ul. Saperów
14. ul. Skotnicka
15. ul. Szczęśliwa
16. ul. Wandy

poz. 120

**ROZPORZĄDZENIE NR 11/98
WOJEWODY KATOWICKIEGO**

z dnia 15 kwietnia 1998 r.

w sprawie określenia obszaru charakteryzującego się znacznym deficytem miejsc postojowych oraz wysokości opłat, które mogą być pobierane za parkowanie pojazdów samochodowych w Raciborzu

Na podstawie art. 10 ust. 3 ustawy z dnia 20 czerwca 1997 r. — Prawo o ruchu drogowym (Dz. U. Nr 98, poz. 602) w związku z § 1 ust. 5 i § 5 ust. 2 rozporządzenia Rady Ministrów z dnia 5 lipca 1994 r. w sprawie szczegółowych zasad wprowadzania opłat za parkowanie pojazdów na drogach publicznych (Dz. U. Nr 89, poz. 416) oraz art. 20 ust. 1 pkt. 1 ustawy z dnia 22 marca 1990 r. o terenowych organach rządowej administracji ogólnej (Dz. U. Nr 21, poz. 123, z późniejszymi zmianami)

zarządzam, co następuje:

§ 1

Obszar charakteryzujący się znacznym deficytem miejsc postojowych, w którym występuje konieczność zwiększenia rotacji pojazdów, stanowią ulice: Nowa oraz Odrzańska.

§ 2

1. Jednorazowa opłata za parkowanie pojazdów samochodowych w obszarze określonym w § 1 z zastrzeżeniem § 3 wynosi:
 - za pierwszą godzinę parkowania 1 zł (jedenzłoty)
 - za drugą godzinę parkowania oraz każdą następną 1 zł 20 gr (jedenzłotydwadzieściagroszy)
2. Opłaty o których mowa w pkt 1 pobierane są w dni powszednie w godz. od 7⁰⁰ do 18⁰⁰

§ 3

1. W stosunku do pojazdów inwalidów, parkujących w miejscach do tego wyznaczonych i oznakowanych zgodnie z rozporządzeniem Ministrów Transportu i Gospodarki Morskiej oraz Spraw Wewnętrznych z dnia 11 stycznia 1993 r. w sprawie znaków i sygnałów drogowych Dz. U. Nr 32 poz. 145, stosuje się opłatę abonamentową, która wynosi:
 - abonament dzienny — 4 zł (czteryzłote)
 - abonament miesięczny — 10 zł (dziesięćzłotych)
2. W stosunku do innych pojazdów nie wymienionych w pkt 1, może być zastosowana opłata abonamentowa, która wynosi:
 - abonament dzienny 8 zł (osiemzłotych)
 - abonament miesięczny 100 zł (stozłotych).

§ 4

Opłata uiszczona zgodnie z cennikiem jest ważna na całym obszarze, o którym mowa w § 1.

§ 5

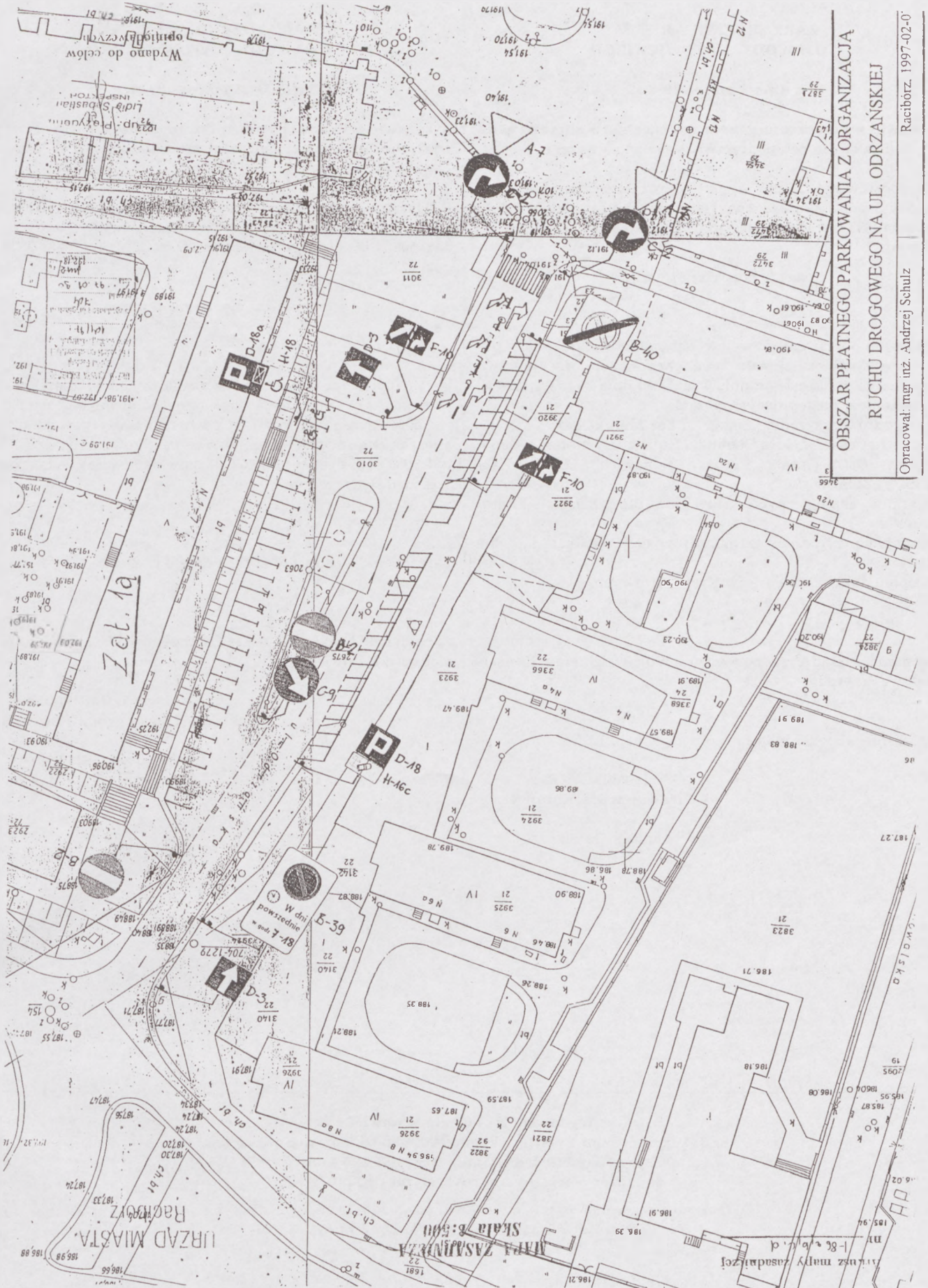
Szczegółowe określenie obszaru, o którym mowa w § 1 zawiera załącznik Nr 1, do niniejszego rozporządzenia.

§ 6

Rozporządzenie wchodzi w życie po upływie 14 dni od dnia ogłoszenia w Dzienniku Urzędowym Województwa Katowickiego.

**w/z Wojewody
WICEWOJEWODA KATOWICKI**

Andrzej Gałażewski



OBSZAR PLATNEGO PARKOWANIA Z ORGANIZACJĄ
RUCHU DROGOWEGO NA UL. ODRZAŃSKIEJ

Opracował: mgr inż. Andrzej Schulz
Raciborz, 1997-02-0

poz. 121

**ZARZĄDZENIE NR 50/98
WOJEWODY KATOWICKIEGO**

z dnia 9 marca 1998 r.

w sprawie wyznaczenia granic miejsc zbioru ślimaka winniczka dla celów przetwórstwa spożywczego.

Na podstawie § 2, ust. 2, pkt. 3 rozporządzenia Ministra Ochrony Środowiska Zasobów Naturalnych i Leśnictwa z dnia 6 stycznia 1995 r. w sprawie ochrony gatunkowej zwierząt (Dz. U. Nr 13, poz. 61),

zarządzam, co następuje

§ 1

Wyznaczam obszar całego województwa katowickiego jako dopuszczony do zbioru ślimaka winniczka na cele przetwórstwa spożywczego w okresie od dnia 1 maja do dnia 31 maja 1998 r., z wyłączeniem następujących terenów:

- 1) rezerwatów przyrody: „Segiet”, „Las Murckowski”, „Ochojec”, „Łęczok”, „Góra Chełm”, „Hubert”. „Smoleń”, „Lipowiec”, „Ostra Góra”, „Rotuz”, „Bukowica”, „Dolina Żabnika”, „Żubrowisko”,
- 2) użytków ekologicznych: „Pustynia Błędowska”, „Paprocany”,
- 3) zespołów przyrodniczo-krajobrazowych: „Wielikąt” i „Żabie Doły”,
- 4) Zespołu Jurajskich Parków Krajobrazowych.

§ 2

Wykonanie zarządzenia powierzam Wojewódzkiemu Konserwatorowi Przyrody.

§ 3

Zarządzenie wchodzi w życie z dniem 1 maja 1998 r.

**w/z WOJEWODY
Wicewojewoda Katowicki**

Andrzej Gałazewski

poz. 122

**ZARZĄDZENIE NR 71/98
WOJEWODY KATOWICKIEGO**

z dnia 31 marca 1998 r.

w sprawie wysokości wskaźnika przeliczeniowego 1 m² powierzchni użytkowej budynku mieszkalnego w II kwartale 1998 r.

Na podstawie art. 25 ust. 4 ustawy z dnia 2 lipca 1994 r. o najmie lokali mieszkalnych i dodatkach mieszkaniowych (Dz. U. Nr 105, poz. 509) z późniejszymi zmianami (Dz. U. Nr 111 z 23.09.1997 r. poz. 723)

zarządza się, co następuje:

§ 1

W celu obliczenia wartości odtworzeniowej lokali mieszkalnych, podlegających opłatom czynszów regulowanych, ustala się wskaźnik przeliczeniowy 1 m² powierzchni użytkowej budynku mieszkalnego na terenie województwa katowickiego w II kwartale 1998 r. w wysokości 1.763 zł., słownie: jedentysiącsiedemset sześćdziesiąttrzyzłote.

§ 2

Zarządzenie wchodzi w życie z dniem podjęcia.

§ 3

Zarządzenie podlega publikacji w Dzienniku Urzędowym Województwa Katowickiego.

**w/z WOJEWODY
Wicewojewoda Katowicki**

Andrzej Gałazewski

Wydawca: Wojewoda Katowicki

Redakcja: Wydział Prawny Urzędu Wojewódzkiego w Katowicach

Katowice, ul Jagiellońska 25, tel. 255-44-37, 255-41-61 wew. 477

Redaktor Naczelny: mgr Krystyna PIOTROWSKA

Tłoczono z polecenia Wojewody Katowickiego z dnia 25 kwietnia 1998 r.
w Cartotecnica Polska, Sp. z o.o. — Zam. 73/4442/7 700

Cena 2.00 zł